

LATVIJAS UNIVERSITĀTE
ĢEOGRĀFIJAS UN ZEMES ZINĀTŅU FAKULTĀTE
ĢEOGRĀFIJAS NODAĻA

**IZGLĪTĪBAS ĢEOGRĀFIJA SILDUS NOVADĀ: BĒRNU UN
JAUNIEŠU IZVIETOJUMA IEZĪMES**

BAKALaura DARBS

Autore: Līga Balcere

Stud. apl. lb19078

Darba vadītājs: Māris Bērziņš,

Dr. ģeogr., asoc. prof.

RĪGA 2022

ANOTĀCIJA

Bakalaura darbā “Izglītības ģeogrāfija Saldus novadā: bērnu un jauniešu izvietojuma iezīmes” tiek analizētas pārmaiņas bērnu un jauniešu izvietojumā Saldus novada pagastos un ciemos. Bērnu un jauniešu izvietojumam raksturīga augsta koncentrācija novada centrālajā daļā, īpaši izglītības iestāžu tiešā tuvumā. Visos novada ciemos un pagastos jauniešu vecumā līdz 24 gadiem vidū dominē skolas vecuma bērni vecumā no 7 līdz 17 gadiem.

Izvietojuma izmaiņās būtisks faktors ir iedzīvotāju sastāva novecošanās un depopulācija. Viskrasākās atšķirības novadā redzamas Vadakstes pagastā, Blīdenes pagastā, Nīgrandes pagastā un citos Saldus novada perifērijā esošajos pagastos. Darbā apskatīta pieejamā literatūra par dažādiem demogrāfiju raksturojošiem procesiem – depopulāciju, iedzīvotāju novecošanos un demogrāfiskās pārejas teoriju. Tiek aplūkots arī Saldus novada vispārējs raksturojums un iedzīvotāju sastāva un skaita izmaiņas.

Pētnieciskajā daļā tika veikta publiski pieejamo un pēc LU ĢZZF Cilvēku ģeogrāfijas katedras pieprasījuma izveidoto LR CSP statistikas datu analīze un kartogrāfiska atainošana. Datu apstrāde tika veikta *Microsoft Excel*, *ArcGIS ArcMap 10.8*. vidē un brīvpieejas programmatūrā *Geo-Segregation Analyzer*. Pētījuma rezultāti parāda, ka bērnu un jauniešu skaits samazinās, un būtiskas izmaiņas redzamas pagastos un ciemos novada perifērijā.

Atslēgas vārdi: Saldus novads, bērni un jaunieši, izvietojums, novietojuma koeficients.

ABSTRACT

Bachelor thesis “Geographies of education in Saldus municipality: residential patterns of children and youth” examines the population change and residential patterns of children and young adults in Saldus municipalities and villages. The distribution of children and young adults is characterised by high concentration in the central part of the municipality, particularly in the close proximity of educational establishments. In all villages and parishes of the municipality, school-age children aged 7-17 dominate among young adults under 24.

Ageing and depopulation have been recognised as essential factors in the changes of population distribution. The most evident differences in the municipality are seen in Vadakstes parish, Blīdene parish, Nīgrandes parish and other territorial units on the periphery of Saldus municipality. The thesis overviews the available literature on demographic change and demographic transition theory and examines the changes in population composition within the Saldus municipality.

The research contains an analysis and mapping of statistical data, both - the publicly available data sets and data provided by the Central Statistical Bureau of Latvia, based on mutual agreement with the University of Latvia, the Faculty of Geography and Earth Sciences. Data processing was performed in *Microsoft Excel*, *ArcGIS ArcMap* at 10.8 and the *Geo-Segregation Analyser* open-source software. The study results show that the number of children and young adults is declining, and significant changes in the share of the age groups are seen directly in the peripheral parishes and villages of the municipality.

Keywords: Saldus municipality, children and youth geographies, residential patterns, location quotient.

SATURS

IEVADS	6
1. DEMOGRĀFISKO PROCESU ATTĪSTĪBAS TENDENCES	8
1.1. Demogrāfiskās pārejas teorija un tās specifika Latvijā.....	8
1.2. Depopulācijas cēloņi.....	8
1.3. Demogrāfiskās attīstības ģeogrāfiskās atšķirības.....	10
2. IZGLĪTĪBAS PAKALPOJUMU NODROŠINĀJUMA DEMOĢEOGRĀFISKIE APSTĀKĻI.....	11
2.1. Iedzīvotāju sastāva novecošana Latvijas reģionos.....	11
2.2. Skolu tīkla reforma Latvijā.....	12
3. MATERIĀLI UN METODES	14
3.1. Pētījuma materiāli	14
3.1.1. Publiski pieejamie statistikas dati	14
3.1.2. Ierobežotas piekļuves dati	15
3.2. Pētījuma metodes	15
3.2.1. Novietojuma koeficienta aprēķini	16
3.2.2. Bērnu un jauniešu izvietojuma kartēšana	16
4. DEMOGRĀFISKĀS ATTĪSTĪBAS PROCESI SALDUS NOVADĀ	17
4.1. Saldus novada vispārējs raksturojums.....	17
4.2. Iedzīvotāju dzimuma un vecuma struktūras, skaita un blīvuma pārmaiņas.....	20
4.3. Bērnu un jauniešu skaita, sastāva raksturojums.....	25
4.4. Bērnu un jauniešu migrācijas raksturojums.....	27
4.5. Izglītības iestāžu tīkls	30
5. BĒRNU UN JAUNIEŠU IZVIETOJUMA IEZĪMES SALDUS NOVADĀ	34
5.1. Bērnu un jauniešu izvietojuma iezīmes Saldus novada ciemos un pagastos ...	34
5.2. Bērnu un jauniešu izvietojuma iezīmes Saldus novadā pēc novietojuma koeficienta.....	42
5.2.1. Bērnu izvietojuma iezīmes Saldus novadā.....	42
5.2.2. Bērnu un jauniešu vecumā 7-16 gadi izvietojuma iezīmes Saldus novadā.....	44
5.2.3. Jauniešu vecumā 17-19 gadi izvietojuma iezīmes Saldus novadā.....	46
SECINĀJUMI	49
LITERATŪRA UN AVOTI.....	51

JĒDZIENU UN SAĪSINĀJUMU SARAKSTS

ATR – administratīvi teritoriālā reforma

Latvija 2030 – Latvijas ilgtspējīgas attīstības stratēģija līdz 2030. gadam

LR CSP – Latvijas Republikas Centrālā statistikas pārvalde

LU ĢZZF – Latvijas Universitātes Ģeogrāfijas un Zemes zinātņu fakultāte

IZM -Izglītības un zinātnes ministrija

PII – Pirmsskolas izglītības iestāde

VARAM – Vides aizsardzības un reģionālās attīstības ministrija

VIIS – Valsts izglītības informācijas sistēma

IEVADS

Daudzviet Eiropā demogrāfiskajā attīstībā vērojamas izmaiņas, ko raksturo negatīva dabiskā ataudze, iedzīvotāju paredzamā mūža ilguma pieaugums un sabiedrības novecošana, kā arī migrācijas noteicošā loma iedzīvotāju skaita un sastāva pārmaiņās (Neyer et al. 2013; Billari 2022). Šīs pārmaiņas rada izaicinājumus ne tikai sabiedrības ilgtspējai un tautsaimniecības nozaru attīstībai, bet arī ietekmē valsts reģionālās attīstības politiku un pakalpojumu nodrošinājumu vietējo pašvaldību līmenī (Wiśniewski et al. 2021). Tāpat mainās teorētiskie pieņēmumi un atziņas, kas skaidro iedzīvotāju demogrāfisko uzvedību (Linz, Stula 2010). Latvijā, līdzīgi citām Centrālās un Austrumeiropas valstīm, raksturīgi depopulācijas procesi, kas izpaužas kā iedzīvotāju mirstības pārsvars pār dzimstību, darbaspēka emigrācija, kā arī bērnu un jauniešu īpatsvara samazinājums (Pužulis, Kūle 2016; Fihel et al. 2019). Šādas demogrāfiskās attīstības rezultātā sarūk iedzīvotāju skaits, notiek pārmaiņas to izvietojumā un vecuma struktūrā.

Vairums Latvijas pašvaldību saskarās ar šiem demogrāfiskās attīstības izaicinājumiem jau kopš valsts neatkarības atgūšanas 1990. gadā. Iedzīvotāju dabiskās ataudzes un migrācijas procesu mijiedarbības rezultātā mainās teritorijā dzīvojošo skaits un sastāvs (Bērziņš 2019; Krišjāne et.al. 2021). Depopulācijas tendences smagāk skar mazāk blīvi apdzīvotus lauku reģionos, kur, sarūkot iedzīvotāju skaitam, samazinās arī dažādu pakalpojumu pieejamība un kvalitāte (Burgmanis et al. 2016). Sabiedrībai novecojot un sarūkot bērnu skaitam, pašvaldībām rodas nepieciešamība pārskatīt izglītības iestāžu skaitu. Šāda pirmskolas un vispārējās izglītības iestāžu jeb skolu tīkla optimizācija vērojama vairākās Ziemeļvalstīs (Lehtonen 2021; Thurmer, Taylor 2021). Rezultāts izglītības iestāžu slēgšanai ir iedzīvotāju pārcelšanās uz tuvākajām lielpilsētām vai reģionu centriem, sekmējot lauku teritoriju depopulāciju (LR Saeima 2010; Sørensen et al. 2021). Latvijā depopulācijas cēloņi un iedzīvotāju sastāva novecošana ir salīdzinoši plaši pētīta (Krūmiņš, Krišjāne 2016). Tomēr maz analizētas šo procesu ģeogrāfiskās izpausmes un ietekme sabiedrībai nozīmīgu pakalpojumu nodrošinājumā atsevišķās pašvaldībās.

Kopš 2016. gada visā Latvijā notiek skolu tīkla reforma, kas ir cieši saistīta ar bērnu un jauniešu skaita izmaiņām pašvaldībās un esošā skolu tīkla efektīvāku pilnveidošanu. Vairākas starptautiskās organizācijas, analizējot nepieciešamās reformas izglītībā, secinājušas, ka esošais skolu tīkls Latvijā nav pietiekami efektīvs un budžetā atvēlētā nauda netiek efektīvi izmantota, lai nodrošinātu kvalitatīvu izglītību (Eiropas Komisija 2021; OECD 2021). Latvija vispārējā izglītībā iegulda lielākus finanšu līdzekļus, nekā vidēji visā Eiropas Savienībā (ES), bet izglītības kvalitāte joprojām ir zem vidējā līmeņa ES (Eiropas Komisija 2021). Ņemot vērā

minēto faktu, viens no Izglītības attīstības pamatnostādņu 2021. – 2027. gadam sasniedzamajiem mērķiem ir ilgtspējīga un efektīva izglītības sistēmas un resursu pārvaldība, kas ietver arī skolu tīkla optimizāciju (Par izglītības attīstības... 2021).

Saldus novadā iedzīvotāju skaits pēdējo 20 gadu laikā ir samazinājies gandrīz par trešdaļu (LR CSP 2022). Šobrīd skolu tīkla reforma tiek īstenota arī Saldus novadā, kas pēc 2021. gada Administratīvi teritoriālās reformas apvieno agrākos Saldus un Brocēnu novadus. Pētījuma tēma izvēlēta, lai analizētu un izvērtētu demogrāfiskās attīstības procesu un izglītības iestāžu reformas ietekmi uz bērnu un jauniešu izvietojuma pārmaiņām Saldus novadā. Darba pētnieciskajā daļā aplūkots laika posms no 2000. līdz 2019. gadam, savukārt novada vispārējā aprakstā aplūkoti dati arī par 2020. un 2021. gadu. Saldus novads pēc teritorijas ir trešais lielākais, bet pēc iedzīvotāju skaita ceturtais lielākais Kurzemes reģionā (VARAM 2020). Tāpēc ir būtiski aplūkot pārmaiņas bērnu un jauniešu izvietojumā, vērtējot iespējamās attīstības perspektīvas.

Bakalaura darbā izvirzīti divi galvenie pētnieciskie jautājumi:

1. Kā mainījies bērnu un jauniešu skaits un izvietojums Saldus novada teritorijā un apdzīvotajās vietās?
2. Kāda ir izglītības iestāžu izvietojuma ietekme uz bērnu un jauniešu izvietojuma izmaiņām?

Bakalaura **darba mērķis** ir noskaidrot bērnu un jauniešu izvietojuma izmaiņas Saldus novadā, izvērtējot to skaita izmaiņas un izvietojumu.

Izvirzītā mērķa sasniegšanai noteikti šādi **darba uzdevumi**:

1. apkopot un izvērtēt pieejamo literatūru un līdzšinējo pētījumu galvenās atziņas par demogrāfiskās parejas teoriju un demogrāfisko procesu ietekmi sabiedrībai nozīmīgu pakalpojumu nodrošinājumā;
2. raksturot Saldus novada teritoriju, kā arī iedzīvotāju skaita un sastāva izmaiņas;
3. noskaidrot un raksturot bērnu un jauniešu izvietojumu Saldus novadā;
4. izvērtēt un analizēt aplūkotajā laika periodā notikušās pārmaiņas.

Bakalaura darbs sastāv no ievada, 5 nodaļām ar apakšnodaļām, secinājumiem un literatūras avotu saraksta. Darba apjoms ir 53 lapaspuses, pētījumā iekļautas 5 tabulas un 26 autores sagatavoti attēli.

1. DEMOGRĀFISKO PROCESU ATTĪSTĪBAS TENDENCES

1.1. Demogrāfiskās pārejas teorija un tās specifika Latvijā

Demogrāfiskās pārejas teorija sniedz demogrāfisko procesu izmaiņu teorētisko pamatojumu, kas galvenokārt saistīts ar valsts ekonomisko attīstību. Zinātniskajā literatūrā demogrāfiskās pārejas teorija pirmo reizi publicēta 20. gadsimta sākumā. Sākotnēji amerikāņu demogrāfa Vorena Tompsona (*Warren Thompson*) piedāvātajā teorijas formulējuma pamatā ir valstu grupēšana pēc to populācijas pieauguma (Kirk 1996).

Demogrāfiskās pārejas sākumposmam raksturīgs straujš mirstības līmeņa samazinājums, un tā kā dzimstība ir augsta, iedzīvotāju dabiskais pieaugums strauji pieaug. Otrajā posmā turpina samazināties mirstības līmenis, taču līdz ar to, samazinās arī dzimstība, kā rezultātā joprojām turpinās dabiskais pieaugums. Trešajā posmā dabiskais pieaugums ir tādā pašā līmenī kā pirms demogrāfiskās pārejas sākuma (Krūmiņš et al. 2019). Tā kā pārejas posmu iestāšanās atkarīga no valsts vai reģiona industrializācijas un urbanizācijas attīstības, dažās valstīs demogrāfiskā pāreja iestājas vairākus simtus gadus vēlāk kā citās valstīs, piemēram, Rietumeiropā demogrāfiskā pāreja aizsākās 18. gadsimtā.

Latvijas teritorijā demogrāfiskā pāreja kā ilglaicīgs process vērojama vēlāk - kopš 19. gadsimta vidus (Krūmiņš et al. 2016). Latvijā demogrāfiskās pārejas iezīme ir strauja dzimstības samazināšanās zem vienkāršas paaudžu nomaiņas līmeņa un migrācijas ietekme dažādos demogrāfiskajos procesos - iedzīvotāju skaita pieaugumā 20. gadsimtā, populācijas samazinājumā Pirmā un Otrā pasaules kara rezultāta un īpaši pēc neatkarības atjaunošanas 1990. gadā (Bērziņš et al. 2018).

1.2. Depopulācijas cēloņi

Depopulācija ir iedzīvotāju absolūtā skaita sistemātiska samazināšanās. Līdzīgi kā citās Eiropas valstīs, arī Latvijā depopulācija ir izteikta reģionālā līmenī (LR Saeima 2010).

Galvenie depopulāciju veicinošie cēloņi ir sekojoši:

- Zema mirstība un mūža ilguma palielināšanās;
- Iedzīvotāju sastāva novecošanās un jaunākā gadagājuma (reproduktīvā vecuma) iedzīvotāju skaita sarukums;
- Dzimstība ir zem vienkāršās paaudžu nomaiņas līmeņa;
- Starptautiskā migrācijas saldo vērtība ir negatīva (Krūmiņš et al. 2016).

Balstoties uz publiski pieejamajiem LR CSP datiem, kopš 2000. gada iedzīvotāju skaits Latvijā samazinājies par 20%. Vienīgais statistikas reģions, kurā iedzīvotāju skaits ir palielinājies, ir Pierīgas reģions, kurā iedzīvotāju skaits 20 gadu laikā pieaudzis par 5%. Pēc

procentuālā sadalījuma visvairāk iedzīvotāju dzīvo Rīgas reģionā, bet vismazāk – Vidzemes reģionā. Izmaiņas iedzīvotāju procentuālajā sadalījumā statistikas reģionos skaidrojamas ar iedzīvotāju dabisko pieaugumu un migrācijas saldo – Pierīgas reģionā, kur procentuālais sadalījums pēc iedzīvotāju skaita pieaudzis par 5%, reģistrēta iedzīvotāju dabiskā pieauguma un migrācijas saldo palielināšanās – attiecīgi palielinās iebraukušo skaits attiecībā pret izbraukušo skaitu un dzimušo skaits attiecībā pret mirušo skaitu. Līdzīga situācija novērojama arī Rīgas reģionā.

Vislielākais iedzīvotāju skaita samazinājums pēdējo 20 gadu laikā bijis Latgales reģionā – kopš 2000. gada iedzīvotāju skaits samazinājies par 33%. Visos statistikas reģionos migrācijas saldo ir palielinājies (1.1. tabula).

1.1. tabula

Iedzīvotāju skaita izmaiņas un to ietekmējošie rādītāji Latvijā un statistikas reģionos
2000. un 2020. gadā (LR CSP 2022)

Gads	Iedzīvotāju skaita izmaiņas %	Iedzīvotāju izvietojums %		Iedzīvotāju dabiskais pieaugums		Migrācijas saldo	
	2000.-2020. gads	2000. gads	2020. gads	2000. gads	2020. gads	2000. gads	2020. gads
Rīga reģions	-19	32	33	-4627	-3709	-8748	-2793
Pierīgas reģions	5	15	20	-1028	-397	2561	3767
Vidzemes reģions	-28	11	10	-1084	-1230	-2251	-884
Kurzemes reģions	-26	14	13	-1118	-1652	-3596	-910
Zemgales reģions	-22	12	12	-1147	-1349	-1209	-789
Latgales reģions	-33	16	13	-2899	-2965	-3185	-1541
Latvija	-20	100	100	-11903	-11302	-16428	-3150

Salīdzinot Latvijas situāciju ar citām Baltijas valstīm, līdzīga situācija iedzīvotāju skaita izmaiņās vērojama Lietuvas Republikā. Balstoties uz publiski pieejamajiem populācijas datiem abās republikās iedzīvotāju skaits krasi samazinājās pēc 1990. gada – pēc abu republiku neatkarības atjaunošanas (The World Bank 2021). Latvijā šādas izmaiņas veicināja tieši migrācija – atgūstot neatkarību, no atjaunotās Latvijas Republikas emigrēja ne tikai padomju periodā ieceļojušie iedzīvotāji, bet arī vietējie, kas, politiskajai situācijai mainoties, izmantoja iespēju migrēt uz rietumu valstīm (Eglīte 2019).

1.3. Demogrāfiskās attīstības ģeogrāfiskās atšķirības

Demogrāfiskās attīstības atšķirības redzamas dažādos reģionālos līmeņos. Viens no piemēriem ir Baltijas jūras reģions – tajā piederošo valstu starpā ir novērojamas atšķirības dažādos demogrāfiskajos procesos. (Zvidriņš et al. 2012). Iedzīvotāju skaita pozitīvas izmaiņas galvenokārt vērojamas reģiona ziemeļu valstīs – Norvēģijā, Somijā un Zviedrijā, kur iedzīvotāju skaits laika posmā no 2000. līdz 2010. gadam ir audzis, un, balstoties pēc publiski pieejamajiem iedzīvotāju skaita datiem, iedzīvotāju skaits šajās valstīs pieaug arī mūsdienās (The World Bank 2021). Šo valstu iedzīvotāju skaita izmaiņas galvenokārt nosaka migrācija, taču izmaiņas kopš 2000. gada redzamas arī dzimstības rādītājos – visās Baltijas jūras reģiona valstīs, izņemot Latviju, dzimstības rādītājs ir audzis (Zvidriņš et al. 2012).

Latvijas teritorijā demogrāfisko attīstību raksturo otrās demogrāfiskās pārejas pazīmes ar tendenci pāriet trešajā demogrāfiskajā pārejā (Krūmiņš et al. 2016). Taču, neskatoties uz kopējo tendenci, demogrāfiskajai attīstībai ir raksturīga būtiska telpiskā nevienlīdzība. Vislielākā atšķirība vērojama starp valsts centrālo daļu (Rīgas un Pierīgas reģioniem) un valsts perifēriju (piejūras un pierobežas reģionos) (Krūmiņš et al. 2018).

Ģeogrāfiskās atšķirības demogrāfiskajos procesos novērojamas arī citās valstīs. Polijā reģionu līmenī, iedzīvotāju skaita izmaiņas nav viennozīmīgas – depopulācija galvenokārt novērojama lauku reģionos, kas atrodas valsts perifērijā, savukārt pilsētās un lauku reģionos, kas atrodas tuvāk pilsētām, iedzīvotāju skaits pieaug. Tas ietekmē ne tikai reģionu vienmērīgu attīstību, bet arī dažādu pakalpojumu pieejamību (Wojewódzka-Wiewiórska et al 2020).

2. IZGLĪTĪBAS PAKALPOJUMU NODROŠINĀJUMA DEMOĢEOGRĀFISKIE APSTĀKĻI

2.1. Iedzīvotāju sastāva novecošana Latvijas reģionos

Iedzīvotāju sastāva novecošanu raksturo pirmspensijas vecuma un gados vecu iedzīvotāju īpatsvara pieaugums un bērnu īpatsvara samazināšanās. (Bērziņš 2019).

Lai gan Latvijas teritorijā sabiedrības novecošana pakāpeniski novērota jau kopš 19. gadsimta otrās puses, par nopietnu sociāli demogrāfisku problēmu, līdzīgi kā citās Eiropas valstīs, to sāka uzskatīt pēc valstiskās neatkarības atgūšanas. Kā iedzīvotāju sastāva novecošanās iemeslus var minēt jaunu cilvēku emigrāciju, vidējā mūža ilguma palielināšanos, taču galvenais sabiedrības novecošanās iemesls ir ļoti zema dzimstība (Bērziņš 2019). Viens no iedzīvotāju sastāva novecošanās rādītājiem ir arī iedzīvotāju vidējais vecums.

Iedzīvotāju sastāva novecošanās raksturīga visiem Latvijas reģioniem. Pēc Latvijas Republikas CSP datiem par iedzīvotāju vidējo vecumu, redzams, ka kopš 2000. gada iedzīvotāju vidējais vecums visos Latvijas statistikas reģionos pieaudzis par 3-6 gadiem. 2020. gada sākumā vislielākais iedzīvotāju vidējais vecums ir Latgales reģionā – 44,0 gadi, savukārt vismazākais – Pierīgas reģionā - 40 gadi (LR CSP 2022).

2.1. tabula

Iedzīvotāju skaitu un sastāvu raksturojošie lielumi Latvijā un statistikas reģionos 2000.
un 2020. gadā (LR CSP 2022)

Gads	Iedzīvotāju vidējais vecums		Iedzīvotāju sk. vecumā 0-14 gadi %		Iedzīvotāju sk. vecumā 65 un vairāk gadi %	
	2000. gads	2020. gads	2000. gads	2020. gads	2000. gads	2020. gads
Rīga reģions	39	42	15	16	16	21
Pierīgas reģions	37	40	20	19	13	18
Vidzemes reģions	37	43	21	15	15	22
Kurzemes reģions	37	43	20	16	14	21
Zemgales reģions	37	42	20	17	14	20
Latgales reģions	38	44	18	13	16	22
Latvija	38	42	18	16	15	21

Salīdzinot vidējā vecuma izmaiņas Kurzemes reģiona novados un Saldus novada blakus novados, redzams, ka visos reģionos iedzīvotāju vidējais vecums kopš 2000. gada ir pieaudzis. Latvijā kopumā vidējais iedzīvotāju vecums 2000. gadā bija 38 gadi, savukārt 2021. gadā – 42. Kurzemes statistikas reģionā iedzīvotāju vidējais vecums 2000. gadā bija 37 gadi, bet 2021.

gadā vidējais vecums sasniedza jau 43. Visos salīdzinātajos novados un pilsētās iedzīvotāju vidējais vecums gan 2000. gadā, gan 2021. gadā ir līdzīgs ar Latvijas un Kurzemes statistikas reģionu. vecuma diapazonā no 35 līdz 38 gadi. 2000. gadā viszemākais vidējais vecums iedzīvotājiem tika reģistrēts tieši Saldus novadā (35 gadi), savukārt visaugstākais – Liepājā (38 gadi). Divdesmit gadu laikā iedzīvotāju vidējais vecums pieaudzis pat par septiņiem gadiem, piemēram, Ventspilī, Dienvidkurzemes novadā, Dobeles novadā, Saldus novadā un Talsu novadā, taču vislētāk iedzīvotāju vidējais vecums pieaudzis Liepājā – Liepājas pilsētas iedzīvotāju vidējais vecums 2021. gadā bija 42 gadi

Sabiedrības novecošanos iespējams novērot arī pētot darbaspējas vecuma procentuālo sadalījumu. Salīdzinot 2000. un 2020. gada datus redzams, ka visos novados būtiski samazinājies līdz darba spējas vecuma iedzīvotāju skaits (0-14 gadi), savukārt palielinājies to iedzīvotāju skaits, kas sasnieguši virsdarbaspējas vecumu (65 un vairāk gadi). Iedzīvotāju, kuri ir darba spējas vecumā (15-64 gadi) procentuālais pārsvars no visiem iedzīvotājiem ir samazinājies, taču atšķirības nav būtiskas.

Sabiedrībai novecojot, samazinās arī jauniešu skaita procentuālais sadalījums. 2.1. attēlā salīdzināts jauniešu, vecumā līdz 17 gadi, procentuālais sadalījums attiecībā pret visiem novadā dzīvojošajiem iedzīvotājiem. 2000. gadā Latvijā šīs vecumgrupas jauniešu īpatsvars bija 23%. Kurzemes statistikas reģionā šis rādītājs bija augstāks – 25%. Salīdzinot situāciju citos Kurzemes reģiona novados un pilsētās, redzams, ka Liepājā un Ventspilī jauniešu īpatsvars (22%) ir zemāks kā Latvijā vai Kurzemes reģionā, savukārt novados – Kuldīgas, Dienvidkurzemes, Dobeles, Talsu, Tukuma, Ventspils un Saldus novados jauniešu procentuālais sadalījums ir lielāks kā Latvijā un Kurzemē. Visaugstākais jauniešu procentuālais skaits reģistrēts Saldus novadā (28%).

Savukārt 2021. gadā gan Latvijā, gan Kurzemes statistikas reģionā un novados jauniešu skaits ir samazinājies. Gan Latvijā, gan Kurzemes statistikas reģionā jauniešu īpatsvars bija 19% un arī salīdzinātajos novados šis rādītājs svārstās robežās 18-20%. Vismazāk jauniešu skaits samazinājies Liepājā – jauniešu īpatsvars krities tikai par 2%, savukārt vislielākais jauniešu skaita samazinājums reģistrēts Saldus un Talsu novados – jauniešu skaita īpatsvars samazinājies par 9%. Visaugstākais jauniešu īpatsvars 2021. gadā bija Liepājas pilsētā (20%), bet vismazākais – Ventspils pilsētā, Dienvidkurzemes novadā un Talsu novadā – 18%.

2.2. Skolu tīkla reforma Latvijā

Depopulācijas un iedzīvotāju sastāva novecošanās rezultātā Latvijas teritorijā samazinās ne tikai kopējais iedzīvotāju skaits, bet arī bērnu un jauniešu skaits. Tas aktualizējis interesi par skolu tīkla ekonomisko efektivitāti un nepieciešamību pēc restrukturizācijas. Skolu tīkla

optimizācija īpaši skāra lauku teritorijas, kuras depopulācija ietekmējusi visvairāk un izteikti sarūk iedzīvotāju skaits (Burgmanis et al. 2016).

Lai padarītu skolu tīklu ekonomiski efektīvu, bet tajā pašā laikā nodrošinātu izglītības pakalpojumus pieejamus visiem reģiona iedzīvotājiem, tika izstrādāts princips pēc kāda tiek sniegts izglītības pakalpojumi (IZM 2013):

- Pirmsskolas izglītība – pēc iespējas tuvāk bērnu dzīvesvietām, neatkarīgi no administratīvi teritoriālajiem vai ģeogrāfiskajiem kritērijiem;
- Sākumskolas izglītība (1.-6. klase) – iespējami tuvu bērnu dzīvesvietai vai nodrošinot pakalpojuma pieejamību vietējas nozīmes autoceļu tuvumā;
- Pamatskolas izglītība (7.-9. klase) – pielāgojot institucionālā tīkla specifikai;
- Vispārējā vidējā izglītība (10.-12. klase) – galvenokārt koncentrēta reģionālas nozīmes pilsētās vai novada centrā. Pieejamību nodrošina reģionālas nozīmes autoceļu tuvums;
- Profesionālā vidējā izglītība – galvenokārt koncentrēta reģionālas nozīmes pilsētās vai novadu centros.

Tā kā Latvijā apdzīvojums katrā reģionā atšķiras, reģioni sadalīti 4 kategorijās, kā līdzīgi to piedāvāja SIA “Karšu izdevniecības Jāņa Sēta” veiktajā pētījumā:

Pirmajā kategorijā jeb reģionu blokā ietilpst Latvijas pilsētas, kurās iedzīvotāju skaits pārsniedz 50 000 – Rīga, Daugavpils, Liepāja un Jelgava;

Otrajā kategorijā jeb reģionu blokā ietilpst reģionālās attīstības centri: Tukums, Ventspils, Talsi, Saldus, Kuldīga, Bauska, Dobele, Limbaži, Cēsis, Valmiera, Gulbene, Valka, Alūksne, Ogre, Madona Jēkabpils, Aizkraukle, Balvi, Smiltene, Rēzekne, Krāslava, Sigulda, Līvāni, Pierīgas teritorijā – Olaine, Ķekava, Katlakalns, Mārupe, Jaunmārupe, Piņķi, u.c. apdzīvotas vietas, kurās ir vispārīzglītojošās skolas.

Trešajā kategorijā ietilpst pārējā Latvijas teritorija, izņemot reti apdzīvotas vietas, kas iekļautas ceturtajā kategorijā.

Ceturta kategorija definēta kā reti apdzīvotas teritorijas – mazpilsētas un ciemi, kur tuvākās vietas nav tuvāk par 25 kilometriem, taču, kur ir iespējams apgūt pamatskolas vai vidējo izglītību.

Attiecīgās kategorijas izdalītas, lai, nosakot minimālo skolēnu skaitu klasēs, panāku efektīvu un kvalitatīvu izglītību. Saldus iedalīts otrās kategorijas apdzīvotajās vietās. (SIA “Karšu izdevniecība Jāņa Sēta” 2017a).

3. MATERIĀLI UN METODES

Bakalaura darba mērķis ir analizēt bērnu un jauniešu izvietojuma iezīmes Saldus novadā. Darbā, tiek aprakstīti tādi demogrāfiskie procesi kā iekšzemes migrācija, iedzīvotāju sastāva novecošanās un iedzīvotāju dzimuma un vecuma, kā arī skaita izmaiņas. Mērķa sasniegšanai darbā tiks izmantoti daudzveidīgi sekundārie dati un datu analīzes metodes.

3.1. Pētījuma materiāli

Bakalaura darba izstrādē vispirms sistematizēta un aplūkota ar demogrāfiskās pārejas teoriju saistītā literatūra, kā arī zinātniskās publikācijas par depopulāciju, iedzīvotāju skaita sarukumu un sastāva novecošanu. Literatūras studijām izmantoto publikāciju iegūšanai izmantotas Latvijas Universitātes bibliotēkas abonētās datu bāzes, tādas kā ScienceDirect, Scopus, Web of Science Core Collection u.c. Literatūras apskatā iekļauti arī esošie pētījumi par demogrāfiskās attīstības pētījumiem Latvijā (Krūmiņš et al. 2016).

Bakalaura darba izstrādē plānots izmantot šādus materiālus:

- publiski pieejamie LR Centrālās statistikas pārvaldes (CSP) apkopotie dati par iedzīvotājus raksturojošajiem parametriem t.sk. migrāciju, vidējo vecumu, dzimuma un vecuma struktūru u.c.;
- LR Centrālās statistikas pārvaldes (LR CSP) apkopoti administratīvās uzskaites dati par iedzīvotāju iekšzemes migrāciju, kas sagatavoti pēc LU ĢZZF Cilvēka ģeogrāfijas katedras pieprasījuma;
- Sešstūra formas šūnu pārklājums Saldus novadam, apveidfailu (*.shp) formātā (izstrādāts LU ĢZZF Cilvēku ģeogrāfijas katedrā, izmantojot LR CSP datu bāzes datus);
- Administratīvo teritoriju robežu, apveidfailu (*.shp) formātā (iegūti no Valsts vienotā ģeotelpiskā informācijas portāla).

3.1.1. Publiski pieejamie statistikas dati

Darbā iegūtie rezultāti un literatūras apskatā aplūkotie statistikas dati iegūti, balstoties uz dažādiem publiski pieejamiem sekundārajiem datiem:

LR Centrālās statistikas pārvaldes (LR CSP) datu tabulas:

- (IRS030) Iedzīvotāju skaits gada sākumā, tā izmaiņas un dabiskās kustības galvenie rādītāji reģionos, republikas pilsētās, novadu pilsētās un novados 1967 – 2021;

- (RIG020) Iedzīvotāju vidējais vecums reģionos, novados, pilsētās, pagastos (atbilstoši robežām 2022. gada sākumā), apkaimēs un blīvi apdzīvotās teritorijās (eksperimentālā statistika) 2000 – 2021;
- (RIG010) Iedzīvotāji pēc dzimuma un vecuma grupām reģionos, novados, pilsētās, pagastos, ciemos (atbilstoši robežām 2022. gada sākumā), apkaimēs un blīvi apdzīvotās teritorijās (eksperimentālā statistika) 2000 – 2021;
- (TER010) Iedzīvotāji pēc dzimuma un darbības vecuma grupām reģiona šūnās (eksperimentālā statistika) - Dzimums, Reģiona šūnas, Vecuma grupa, Rādītājs un Laika periods.

Valsts izglītības informācijas sistēmas (VIIS) operatīvie dati:

- Izglītojamo skaits sadalījumā pa vispārējās izglītības programmām uz 01.05.2020.
- Izglītojamo skaits sadalījumā pa vispārējās izglītības programmām uz 01.04.2021.

3.1.2. Ierobežotas piekļuves dati

Neskaitot publiski pieejamos statistikas datus, darbā tika pielietoti arī pēc LU ĢZZF Cilvēku ģeogrāfijas katedras pieprasījuma izveidotie LR Centrālās statistikas pārvaldes (LR CSP) administratīvās uzskaites dati:

- LR CSP apkopoti iedzīvotāju dzimuma un vecuma struktūras izmaiņas dati Kurzemes statistikas reģionā un Saldus novadā (pēc ATR) 2000. un 2019. gadā;
- LR CSP apkopoti iedzīvotāju skaita dati sešstūra formas šūnu pārklājumā 2000. gadā;
- LR CSP apkopoti iedzīvotāju skaita dati sešstūra šūnu pārklājumā 2019. gadā.

3.2. Pētījuma metodes

Lai sasniegtu bakalaura darba izvirzīto mērķi – noskaidrot skolas vecuma bērnu izvietojuma iezīmes Saldus novadā -, tiks pielietotas gan kvalitatīvās, gan kvantitatīvās pētījuma metodes.

Bakalaura darba izstrādē tiks izmantotas šādas metodes:

- Zinātnisko publikāciju, literatūras avotu un iepriekšējo pētījumu apkopošana, sistematizācija un izvērtējums;
- Iedzīvotāju statistikas datu apkopošanas, grupēšanas, salīdzināšanas un statistiskās analīzes metodes, novietojuma koeficienta aprēķināšana;
- Kartēšanas metodes, izmantojot ģeogrāfisko informācijas sistēmu rīkus;

3.2.1. Novietojuma koeficienta aprēķini

Novietojuma koeficientu izmanto, lai vizualizētu konkrētas iedzīvotāju grupas nevienmērīgo izvietojumu un iedzīvotāju koncentrāciju salīdzinājumā ar visu pētāmo teritoriju (Moineddin 2003). Novietojuma koeficientu pētāmās problēmas kontekstā (LQ) aprēķina pēc formulas:

$$LQ = \frac{x_i/t_i}{X/T}, \text{ kur}$$

x_i – vecumgrupas pārstāvju skaits vienā šūnā;

t_i – kopējais iedzīvotāju skaits šūnā,

X – vecumgrupas pārstāvju skaits visā novadā;

T – kopējais iedzīvotāju skaits novadā (Miller et.al. 1991).

Novietojuma koeficienta aprēķināšanai tika izmantota brīvpieejas programma *Geo-Segregation Analyzer*. Aprēķināšanai tika izmantoti LR CSP apkopotie iedzīvotāju skaita dati sešstūra formas šūnu pārklājumā 2000. gadā un 2019. gadā apvedfailu (*.shp) formātā.

Aprēķinu rezultātā tika iegūta novietojuma koeficienta vērtība katrai sešstūra formas šūnai, katrai vecumgrupai koeficienta vērtības amplitūda bija atšķirīga, tāpēc novietojuma salīdzināšanai, novietojuma koeficienta vērtības tika sadalītas trīs kategorijās – $LQ < 1,00$; $LQ 1,00 - 2,00$ un $LQ > 2,00$, kur gadījumā, ja LQ ir amplitūdā no $1,00 - 2,00$, bērnu un jauniešu koncentrācija ir vienāda ar novada teritorijā vidējo koncentrāciju.

3.2.2. Bērnu un jauniešu izvietojuma kartēšana

Kartogrāfisko materiālu izstrādē tiks izmantota *ArcMap 10.8*. programmatūra, lai vizuāli attēlotu iedzīvotāju izvietojumu Saldus novadā par pamatu izmantojot datu slāņus no Valsts vienotā ģeotelpiskā informācijas portāla, LR CSP datu bāzes, *Envirotech GIS Latvija 10.2*. datu bāzes, kā arī no Valsts vienotā ģeotelpiskā informācijas portāla.

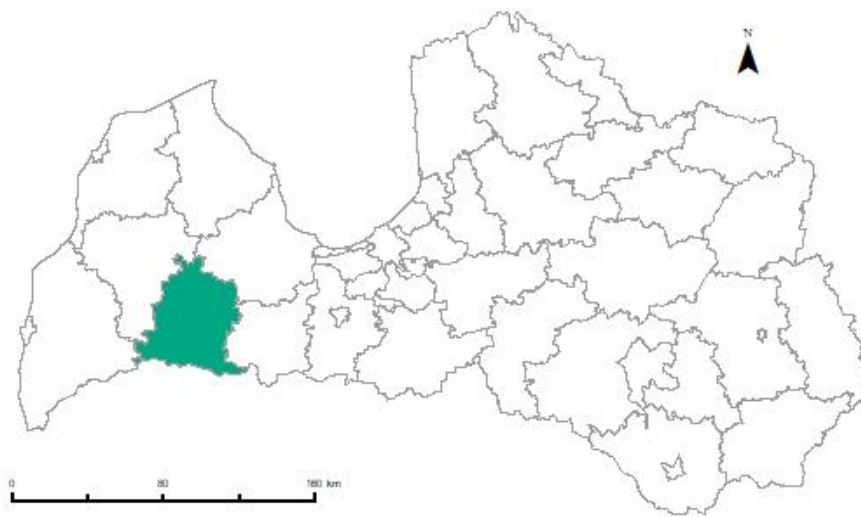
Kartējot tika izmantoti LR CSP apkopotie iedzīvotāju skaita dati un LU ĢZZF Cilvēku ģeogrāfijas katedrā izstrādātie datu attainojumi sešstūra formas šūnu pārklājumā 2000. un 2019. gadā. Šādi dati ir unikāli, jo publiski nav pieejami par skolēnu skaitu sadalījumu attiecīgajās grupās pēc vispārējās izglītības pakāpes – pirmsskolas izglītība (0-6 gadi), pamatizglītība (7-16 gadi) un vidējā izglītība (17-19 gadi). Lai salīdzinātu bērnu un jauniešu īpatsvaru attiecībā pret visu bērnu un jauniešu skaitu novadā, izmantojot publiski pieejamos iedzīvotāju skaita datus, tika aprēķināts iedzīvotāju skaits sekojošās vecuma grupās – 0-6 gadi, 7-17 gadi un 18-24 gadi.

4. DEMOGRĀFISKĀS ATTĪSTĪBAS PROCESI SILDUS NOVADĀ

4.1. Saldus novada vispārējs raksturojums

Tā kā pētījumā apskatīti galvenokārt dati par situāciju līdz 2019. gadam, tiek ņemta vērā statistika par diviem novadiem – Saldus novadu un Brocēnu novadu, kas pēc 2021. gada 1. jūlija administratīvi teritoriālās reformas ietilpst jaunizveidotajā Saldus novadā.

Saldus novads atrodas Kurzemes reģionā, dienvidkurzemes daļā. Novads dienvidos robežojas ar Lietuvas Republiku, dienvidrietumos ar Dienvidkurzemes novadu, R daļā ar Kuldīgas novadu, A daļā ar Tukuma novadu un DA ar Dobeles novadu (4.1. attēls)..



4.1. attēls. Saldus novada novietojums Latvijas teritorijā (izstrādāja autore, izmantojot administratīvo teritoriju pamatni no Valsts vienotā ģeotelpiskā informācijas portāla).

Novada kopējā platība 2178 km², kurā ietilpts 19 pagasti (Blīdenes pagasts, Cieceres pagasts, Gaiķu pagasts, Remtes pagasts, Ezeres pagasts, Jaunauces pagasts, Jaunlutriņu pagasts, Kursīšu pagasts, Lutriņu pagasts, Nīgrandes pagasts, Novadnieku pagasts, Pampāļu pagasts, Rubas pagasts, Saldus pagasts, Šķēdes pagasts, Vadakstes pagasts, Zaņas pagasts, Zirņu pagasts un Zvārdes pagasts) un 2 pilsētas – Brocēni un novada administratīvais centrs – Saldus. Pēc teritorijas platības, lielākais pagasts ir Zirņu pagasts (205,14 km²), mazākais – Saldus pagasts. (42,08 km²). Savukārt pēc iedzīvotāju skaita 2021. gadā, 3 apdzīvotākie pagasti ir Novadnieku, Zirņu un Saldus pagasts, bet vismazākais iedzīvotāju skaits ir Jaunauces pagastā (LR CSP 2022).

Novadā 2021. gadā kopumā ir 36 ciemi (4.2. attēls). Visvairāk ciemu (5 ciemi) ir Novadnieku pagastā. Salīdzinot ciemu skaitu 2021. gada sākumā un 2000. gadā, tas ir samazinājies par apmēram pusi – 2000. gadā Saldus novada teritorijā bija 77 ciemi, no kuriem 8 atradās Ezeres pagastā. Mazākais ciemu skaits pagastā 2000. gadā bija 2 ciemi (Strautniece

2007). Ciemu skaits un statuss tiek noteikts pēc pašvaldības domes lēmuma. Izmaiņas ciemu skaitā var būt saistītas ar ciemu robežu precizēšanu, kas tiek veikta balstoties uz iedzīvotāju skaita izmaiņām, ciema infrastruktūru un pieejamajiem pakalpojumiem un potenciālu attīstīties. (VZD 2019). Vislielākās izmaiņas ciemu skaitā ir Ezeres pagastā – 20 gadu laikā ciemu skaits sarucis no 8 uz 1 ciemu Nemainīgs ciemu skaits saglabājies Cieceres pagastā (agrāk Brocēnu lauku teritorija), Blīdenes pagastā un Jaunlutriņu pagastā. 2021. gadā katrā pagastā ir vismaz viens ciems.

4.1. tabula.

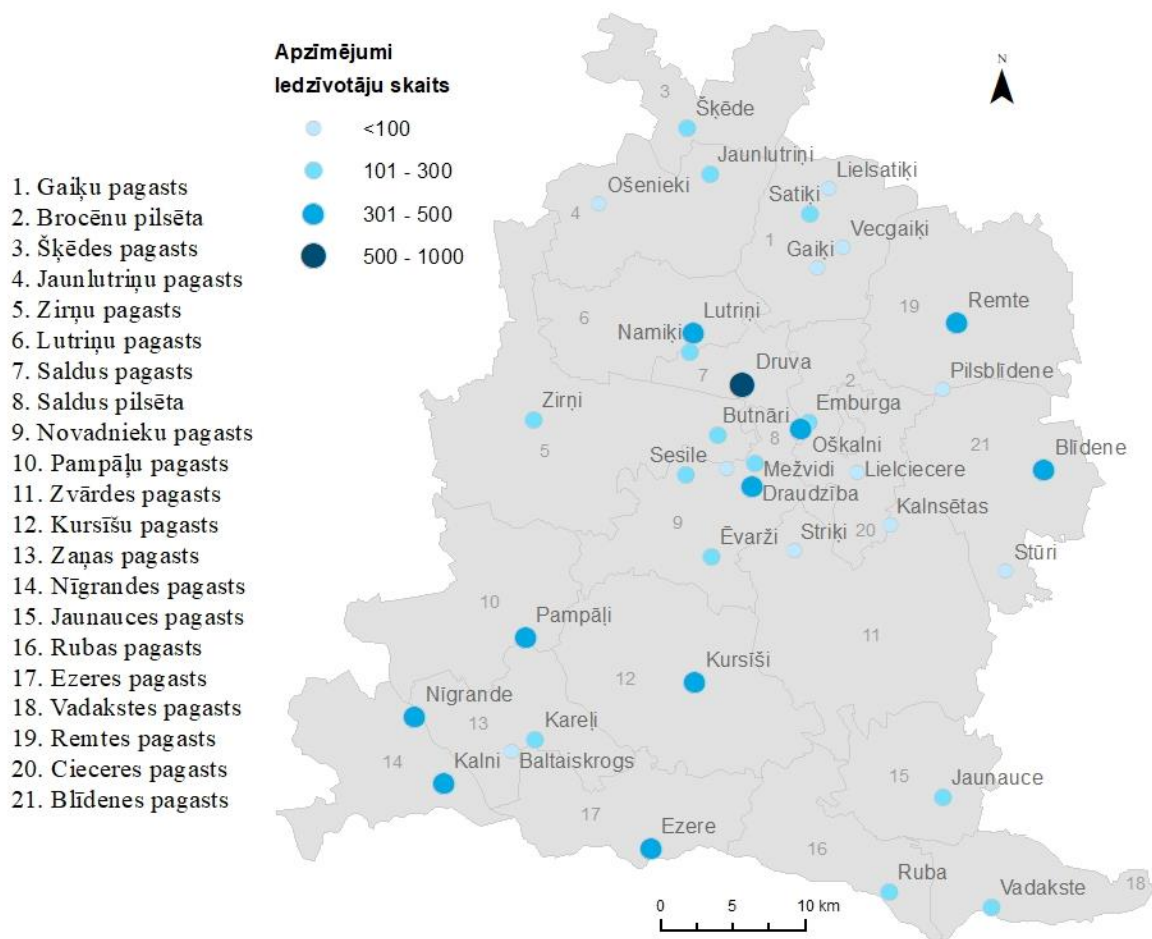
Ciemu un iedzīvotāju skaits Saldus novada pagastos 2000. un 2021. gadā (LR CSP 2022)

	ciemu sk. 2000. g.	ciemu sk. 2021. g.	iedz. sk. 2000. g	iedz. sk. 2021. g.
Blīdenes pagasts	3	3	1017	632
Cieceres pagasts	4	4	1191	880
Ezeres pagasts	8	1	1456	951
Gaiķu pagasts	5	4	907	639
Jaunaucē pagasts	5	1	577	260
Jaunlutriņu pagasts	2	2	1078	643
Kursīšu pagasts	2	1	1030	685
Lutriņu pagasts	3	2	1468	1057
Nīgrandes pagasts	6	2	2003	1070
Novadnieku pagasts	7	5	2027	1480
Pampāļu pagasts	2	1	958	505
Remtes pagasts	3	1	903	618
Rubas pagasts	3	1	1157	601
Saldus pagasts	3	1	1761	1322
Šķēdes pagasts	4	1	848	444
Vadakstes pagasts	3	1	714	298
Zaņas pagasts	6	2	889	525
Zirņu pagasts	5	2	1841	1336
Zvārdes pagasts	3	1	406	325
kopā	77	36	22231	14271

4.2. tabula

Ciemu skaita sadalījums pēc iedzīvotāju skaita 2000. un 2021. gadā (LR CSP 2022)

iedzīvotāju skaits	ciemu skaits 2000. gadā	ciemu skaits 2021. gadā
0-100	10	11
101-300	7	14
301-500	13	10
501-1000	5	1
1001-1500	1	0



4.2.attēls. Ciemu izvietojums Saldus novadā 2021. gadā (izveidoja autore, par pamatu izmantojot *Envirotech GIS Latvija 10.2.* pagastu robežas).

Novadu ar blakus novadiem un tuvākajām pilsētām savieno gan valsts nozīmes, gan reģionālās nozīmes autoceļi (Saldus Novada dome 2013) (4.3. attēls):

- A9 Rīga – Liepāja;
- P96 Pūri – Auce – Grīvaiši;
- P105 Butnāri – Saldus – Ezere;
- P106 Ezere – Embūte – Grobiņa;
- P107 Skrunda – Ezere;
- P108 Ventspils – Kuldīga – Saldus;
- P109 Kandava – Saldus.

Autoceļš P105 (Butnāri – Saldus - Ezere) aiz Lietuvas Republikas robežas turpinās kā autoceļš 163 un savieno Saldus novada administratīvo centru ar Mažeikiem.

Sabiedriskā transporta pakalpojumus Saldus novadā nodrošina SIA “Latvijas Sabiedriskais autobuss”. Uzņēmums nodrošina 31 maršrutu, tostarp gan maršrutus starp

ciemiem un novada centru, gan maršrutus uz citām pilsētām – Skrundu, Jelgavu, Liepāju, Ventspili, Auci, Kandavu, Talsiem, Sabili. No visiem maršrutiem, 26 kursē regulāri katru darba dienu, starp kuriem 10 maršruti kursē katru dienu, gan darba dienās, gan nedēļas nogalē. 2 reisi kursē tikai vienu reizi nedēļā: Saldus – Priedula – Auce, kursē tikai piektdienās, bet Saldus – Vāne – Kandava – tikai svētdienās (SIA “Latvijas Sabiedriskais autobuss” 2022).

Caur Saldu un Brocēniem kursē SIA “Liepājas autobusu parks” izpildītie reisi Liepāja – Rīga un Rīga - Liepāja, bet SIA “Tukuma auto” nodrošina maršrutus starp Saldu un Tukumu. Tā kā autobusi maršrutā Rīga – Liepāja, Liepāja - Rīga kursē regulāri (vairāk kā 10 reisi katru dienu) Saldus novada iedzīvotājiem paveras iespējas nokļūt uz tādiem ciemiem kā Blīdene un Zirņi, uz kuriem vietējais pārvadātājs nodrošina transportu tikai darba dienās vienu reizi dienā, piemēram, autobuss Saldus – Butnāri – Skrunda, lai nokļūtu uz/no Zirņiem, vai Kuldīga – Saldus – Rīga, lai nokļūtu uz/no Blīdenes. Savukārt reiss Saldus -Tukums/ Tukums – Saldus, kas kursē 2 reizes dienā gan darba dienās, gan brīvdienās, ļauj Saldu sasniegt Remtes ciema iedzīvotājiem, kuriem vietējais pārvadātājs nodrošina reisu divreiz dienā tikai darba dienās (SIA “Helio Media” 2022).

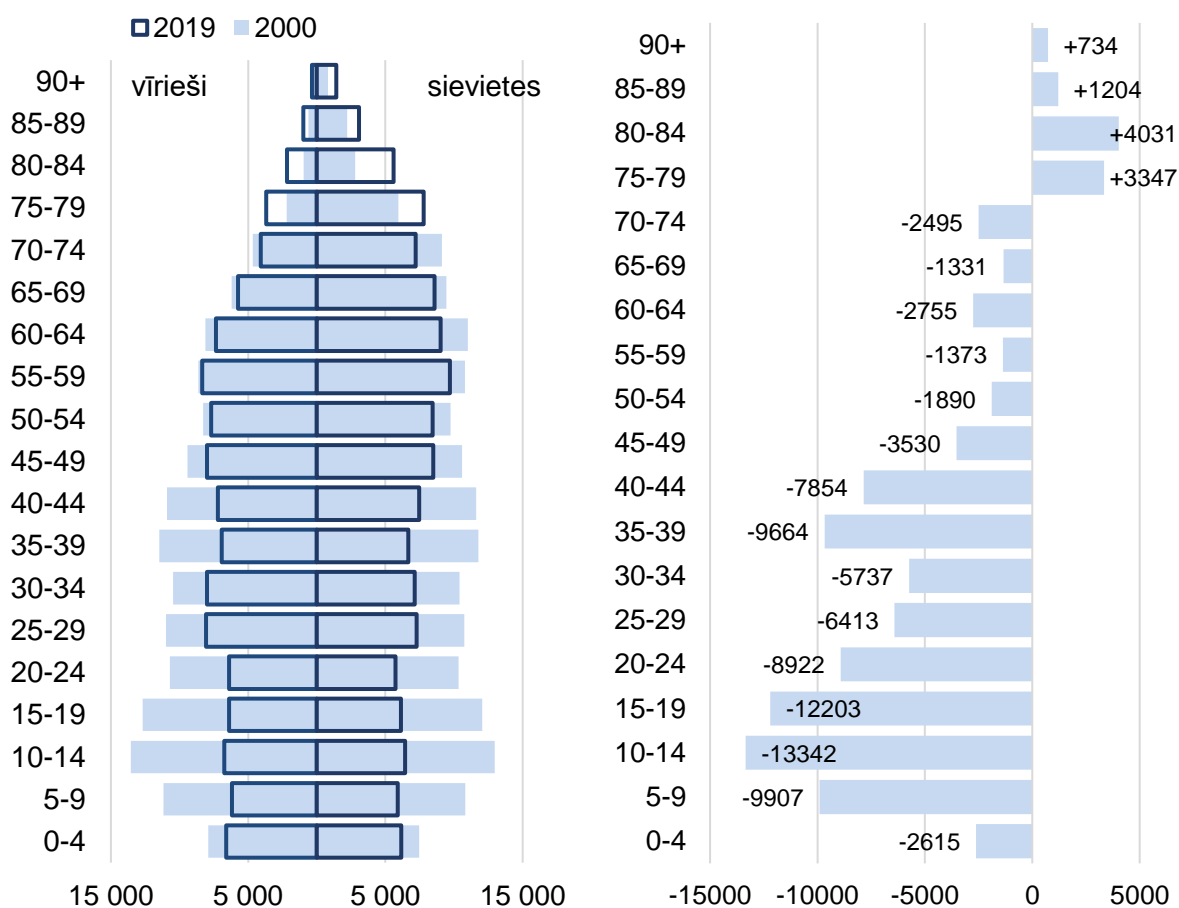
Atsaucoties uz 2017. gadā SIA “Karšu izdevniecības Jāņa sēta” apkopotajiem datiem par mobilitāti uz valsts galvenajiem ceļiem, redzams, ka vislielākā sabiedriskā transporta intensitāte (regulāro reisu skaits ziemas sezonas darba dienas rītā sabiedriskajiem autobusiem, kas uzsāk reisu laikā no 6:30 līdz 9:00) ir autoceļos P108 posmā Saldus – Druva, kur reģistrēti 19 reisi dienā un P109 posmā Saldus – Brocēni, kur reģistrēto reisu skaits ir 9. Savukārt vismazākais reisu skaits ir autoceļa P96 posmā Līkupēni – Jaunauce (1 reiss), kā arī autoceļā P106 un P107, kas ved uz tādiem ciemiem kā Pampāļi, Nīgrande, Kalni, Kareļi un Baltaiskrogs.

Starp apkopotajiem datiem par sabiedriskā transporta pieejamību ir arī pārvadātāju sniegtie dati par vidējo pasažieru skaitu šajos reisos. No tiem izrietu, ka autobusus, kuri kursē visretāk, ir lielāks vidējais pasažieru skaits. Piemēram, reisos ceļa posmā Saldus – Druva vidējais pasažieru skaits ir 9,23, savukārt Kalni – Ezere – 12,5 pasažieri. Augstākais vidējais pasažieru skaits reģistrēts autobusu maršrutā Saldus – Brocēni (SIA “Karšu izdevniecība Jāņa Sēta” 2017b).

4.2. Iedzīvotāju dzimuma un vecuma struktūras, skaita un blīvuma pārmaiņas

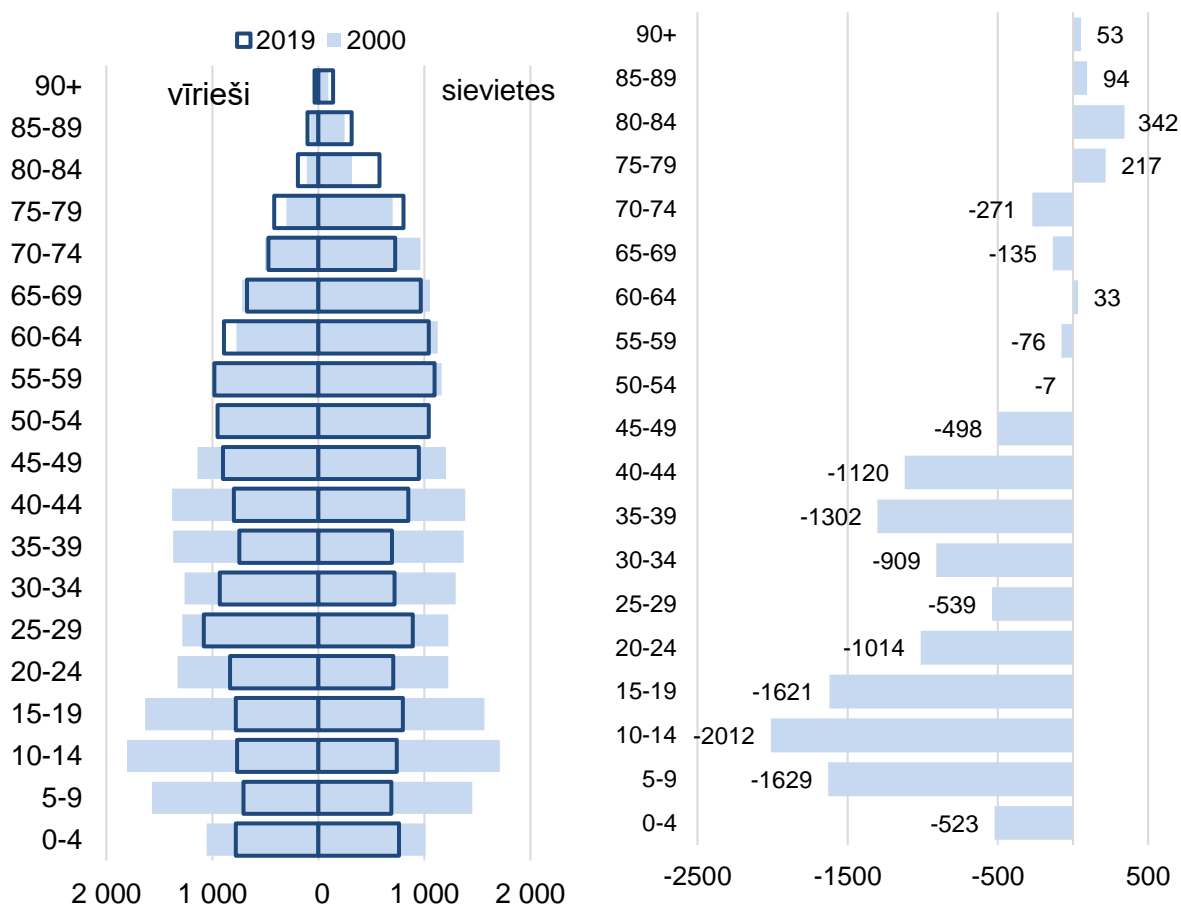
Kopš 1990. gada iedzīvotāju skaita samazināšanās vērojama visā Latvijas teritorijā. Lai izprastu, kā izmainījies iedzīvotāju skaits Saldus novadā, statistika aplūkota arī Kurzemes statistikas reģiona kontekstā. Analizējot iedzīvotāju skaita izmaiņas, izriet, ka samazinās arī Kurzemes reģionā dzīvojošo īpatsvars – ja 2000. gadā Kurzemes reģionā dzīvoja 13,53% no visiem Latvijas iedzīvotājiem, tad pēc 2019. gada datiem iedzīvotāju skaita īpatsvars samazinājies līdz 12,51%.

Kopējais iedzīvotāju skaits Kurzemes statistikas reģionā samazinājies par ceturtdaļu. Vislielākās izmaiņas vērojamas tieši bērnu un jauniešu skaitā – vecuma grupā 10-14 gadi iedzīvotāju skaits sarucis par 50%, savukārt iedzīvotāju skaits vecumā no 75 gadiem ir palielinājies. Vislielākais iedzīvotāju skaita pieaugums ir vecuma grupā 80-84 gadi – iedzīvotāju skaits pieaudzis par 51% (4.3. attēls).



4.3. attēls Kurzemes statistiskā reģiona iedzīvotāju dzimuma vecuma struktūra un tās izmaiņas, 2000.-2019.g. (sastādīts, izmantojot LR CSP datus).

2000. gadā Saldus novada iedzīvotāji sastādīja 12% no visiem Kurzemes statistikas reģionā dzīvojošajiem. 2019. gadā šis skaits sarucis gandrīz par 1% - Saldus novada iedzīvotāju skaits sastāda 11,5% no visiem Kurzemes reģiona iedzīvotājiem. Novada iedzīvotāju skaita un sastāva izmaiņās novērojamas līdzīgas tendences kā Kurzemes reģionā. Kopējais iedzīvotāju skaits novadā kopš 2000. gada samazinājies par 28%. Visvairāk iedzīvotāju skaits sarucis vecuma grupā 10-14 gadi (par 57%), savukārt iedzīvotāju skaits vecumā no 75 gadiem novadā ir pieaudzis (LR CSP 2022).



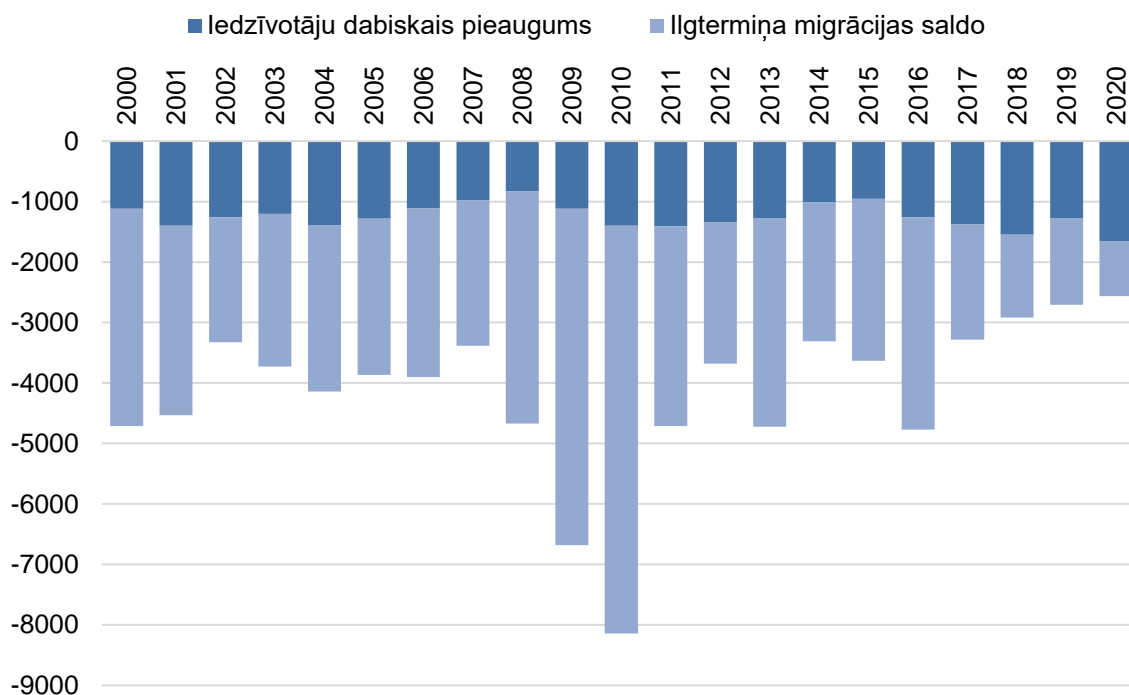
4.4. attēls. Saldus novada iedzīvotāju dzimuma vecuma struktūra un tās izmaiņas, 2000.-2019. gadā (sastādīts, izmantojot LR CSP datus)

2000. gadā Saldus novada kopējais iedzīvotāju skaits bija 38 439 iedzīvotāji. No tiem 47,59% - vīrieši un 52,41% - sievietes. Bērni un jaunieši (0-24 gadi) no visa iedzīvotāju skaita sastādīja 37,35% (4.4. attēls). Vislielākais iedzīvotāju skaits bija vecumgrupā 10 – 14 gadi vismazākais – 90 gadi un vecāki. Salīdzinot novada iedzīvotāju dzimuma un vecuma struktūru ar Kurzemes reģiona iedzīvotāju sastāvu, sieviešu un vīriešu sadalījums ir līdzīgs, savukārt jauniešu līdz 24 gadu vecumam procentuālais sastāvs Saldus novadā ir augstāks par Latvijas vai Kurzemes reģiona procentuālo daļu (attiecīgi 32,34% un 34,28%)

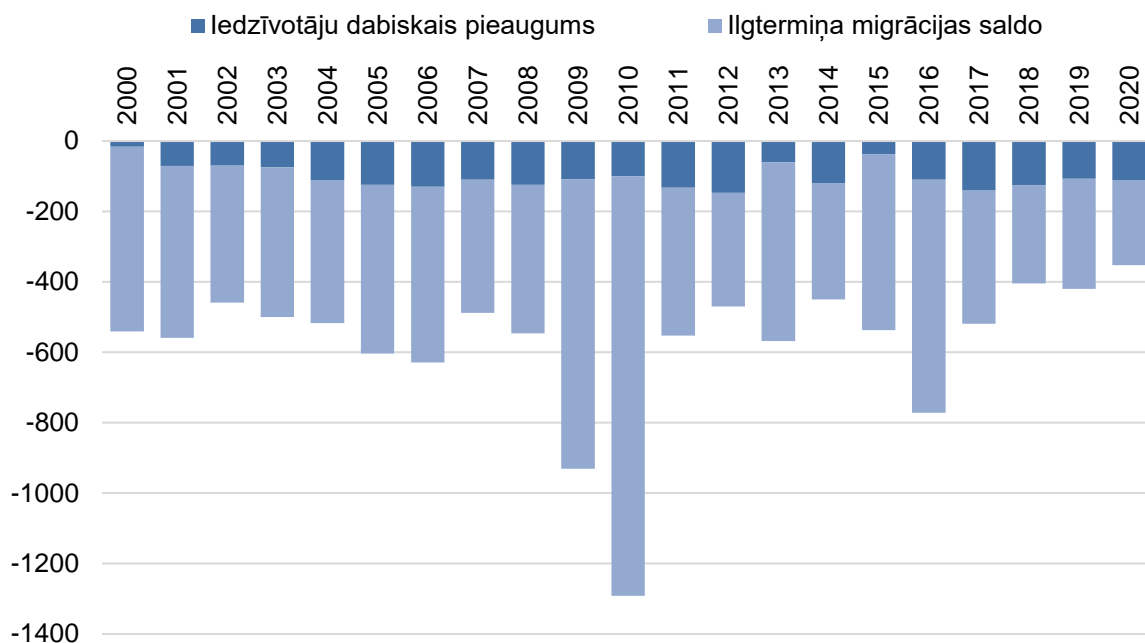
2019. gadā Saldus novada iedzīvotāju dzimuma un vecuma struktūra ir līdzīga kā 2000. gadā. Kopējais iedzīvotāju skaits novadā bija 27 614 iedzīvotāji. No tiem 47,41% bija vīrieši, bet 52,59% - sievietes. No visa iedzīvotāju skaita 27,45% bija jaunieši vecumā 0-24 gadi. Gandrīz piekto daļu (19,63%) sastāda iedzīvotāji vecumā no 65 gadi un vairāk. Salīdzinot ar Latvijas un Kurzemes dzimuma vecuma struktūru, procentuālais sieviešu un vīriešu sadalījums ir līdzīgs, savukārt jauniešu skaits ir nedaudz augstāks kā Latvijā un Kurzemē. Iedzīvotāju vecumā no 65 un vairāk gadi īpatsvars ir nedaudz zemāks kā Kurzemes reģionā. Laika posmā no 2011. līdz 2019. gadam būtiskas izmaiņas Saldus novada iedzīvotāju dzimuma un vecuma

struktūrā nav novērojamas. Lai gan iedzīvotāju kopējais skaits ir samazinājies, vecuma grupu procentuālais sadalījums ir mainīgs dažādās vecuma grupās. Jauniešu vecumā 0-24 gadi īpatsvars samazinās (LR CSP 2022).

Iedzīvotāju skaita izmaiņas būtiski ietekmē dabiskais pieaugums un migrācijas saldo. Līdzīgi kā Kurzemes reģionā arī Saldus novadā iedzīvotāju skaita izmaiņas ir negatīvas. Gan Kurzemes reģionā gan Saldus novadā vislielākās iedzīvotāju izmaiņas bija 2010. gadā, kad Kurzemē kopējā dabiskā pieauguma un migrācijas saldo vērtība bija (-8144), no kuriem 82,8% sastādīja migrācijas saldo, savukārt Saldus novadā kopējās iedzīvotāju skaita izmaiņas bija (-1292), no kura migrācijas saldo sastādīja 92,3%. Vismazākās izmaiņas reģistrētas 2020. gadā – Kurzemē dabiskā pieauguma un migrācijas saldo kopējā vērtība bija -2562, no kuriem 64,5% sastādīja negatīvs iedzīvotāju dabiskais pieaugums, savukārt Saldus novadā kopējās iedzīvotāju skaita izmaiņas bija -353, no kuriem 68,6% sastādīja migrācijas saldo. Vidējais ilgtermiņa saldo īpatsvars pret kopējām iedzīvotāju skaita izmaiņām ir 67,4%, savukārt iedzīvotāju dabiskais pieauguma vidējais īpatsvars ir 32,6% (4.5. attēls, 4.6. attēls).



4.5. attēls. Iedzīvotāju dabiskais pieaugums un migrācijas saldo Kurzemes statistikas reģionā no 2000. līdz 2020. gadam (sastādīts, izmantojot LR CSP datus).



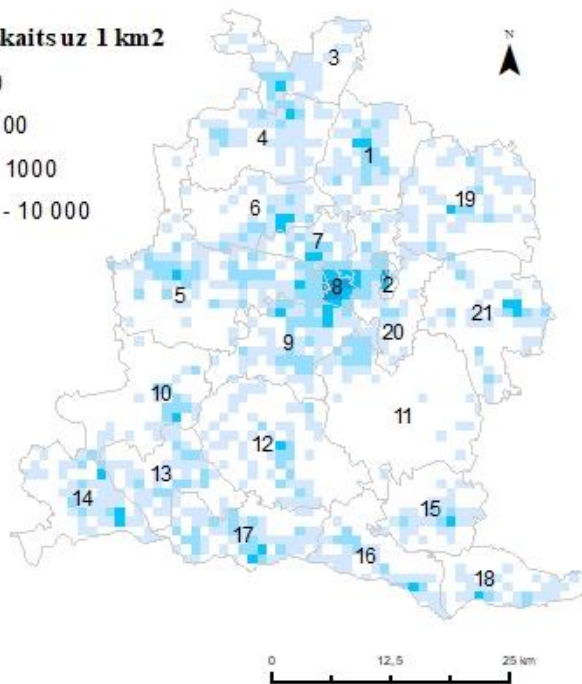
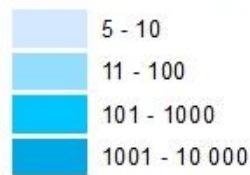
4.6. attēls. Iedzīvotāju dabiskais pieaugums un migrācijas saldo Saldus novadā 2000. līdz 2020. gadā (sastādīts, izmantojot LR CSP datus).

Pēc 2019. gada statistikas datiem tika izveidota karte par iedzīvotāju skaitu uz 1 km². Kā redzams vislielākais iedzīvotāju blīvums novērojams novada administratīvajos centros – Saldus un Brocēnu pilsētās, kā arī pagastos, kas atrodas tuvāk pilsētām – Novadnieku, Saldus un Cieceres pagastos, taču vismazākais - Zvārdes pagastā un novada rietumu daļā, kur teritorijā dominē meža zemes. Kā tendence novērojams arī iedzīvotāju izvietojums pagastā – vislielākais iedzīvotāju skaits koncentrējas pagastu centros vai lielākajos ciemos (4.7. attēls).

1. Gaiķu pagasts
2. Brocēnu pilsēta
3. Šķēdes pagasts
4. Jaunlutriņu pagasts
5. Zirņu pagasts
6. Lutriņu pagasts
7. Saldus pagasts
8. Saldus pilsēta
9. Novadnieku pagasts
10. Pampāļu pagasts
11. Zvārdes pagasts
12. Kursīšu pagasts
13. Zaņas pagasts
14. Nigrandes pagasts
15. Jaunauces pagasts
16. Rubas pagasts
17. Ezeres pagasts
18. Vadakstes pagasts
19. Remtes pagasts
20. Cieceres pagasts
21. Blīdenes pagasts

Apzīmējumi

Iedzīvotāju skaits uz 1 km²



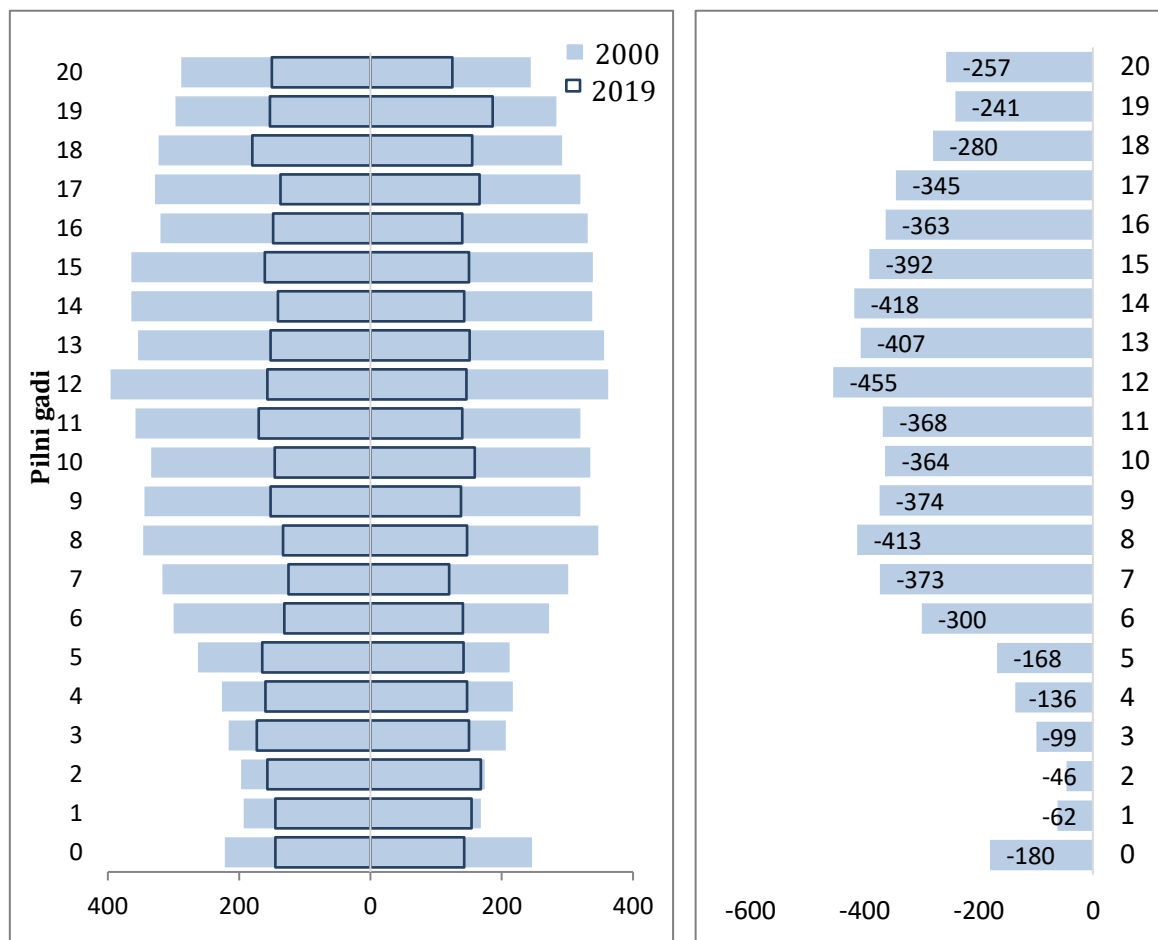
4.7. attēls. Iedzīvotāju skaits Saldus novadā 2019. gadā pēc reģistrētās dzīvesvietas (režģis 1 km²) (izveidota, izmantojot LR CSP datus un *Envirotech ĢIS Latvija 10.2.* pagastu robežu pamatne).

4.3. Bērnu un jauniešu skaita, sastāva raksturojums

Aplūkojot detalizētāk bērnu un jauniešu dzimuma un vecuma sastāva izmaiņas 2000. un 2019. gadā skaidri redzams, ka skaits visās dzimuma un vecuma grupās ir samazinājies.

2000. gadā jaunieši vecumā līdz 20 gadiem sastādīja 32,08% no visiem Saldus novada iedzīvotājiem. No tiem 51,49% bija vīrieši, bet 48,51% - sievietes. Visvairāk iedzīvotāju no dotajām vecuma grupām bija vecumā 12 gadi, bet vismazāk – 1 gads.

2019. gadā jaunieši vecumā līdz 20 gadi sastādīja 22,79%, no kuriem 50,56% bija vīrieši, bet 49,44% - sievietes. Visvairāk iedzīvotāji bija vecumā 19 gadi, bet vismazāk – 7 gadu vecumā (4.8. attēls).



4.8. attēls. Bērnu un jauniešu dzimuma un vecuma sastāva un kopējā skaita izmaiņas 2000. un 2019. gadā (izveidots, izmantojot LR CSP datus).

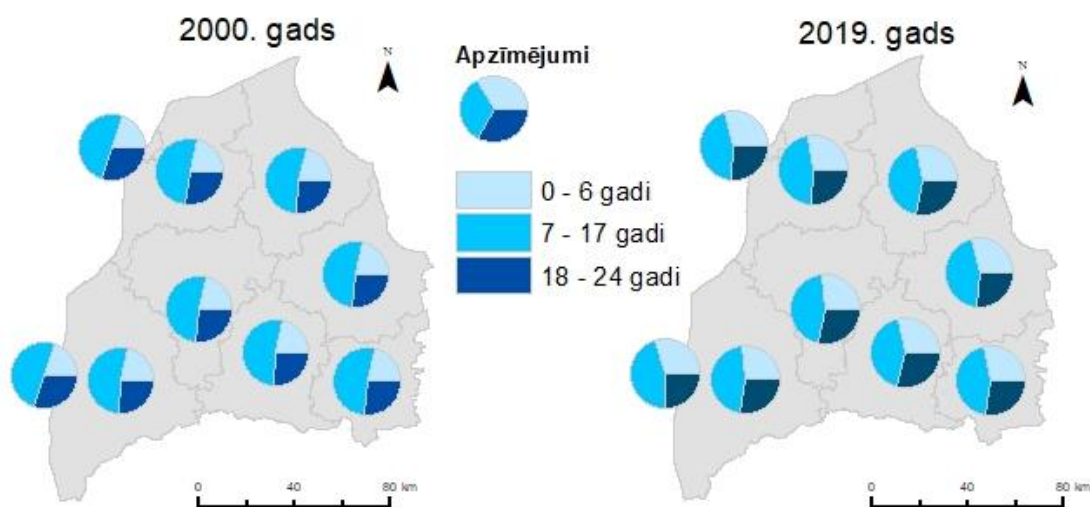
Visās iepriekš aplūkotajās vecuma grupās novērojama iedzīvotāju skaita samazināšanās. Vislielākās izmaiņas vērojamas vecuma grupā 12 gadi, bet vismazākās – bērniem 2 gadu vecumā.

Saldus novadā novērojamas līdzīgas bērnu un jauniešu skaita izmaiņas kā citos Kurzemes reģiona novados. 2000. gadā visos aplūkotajos novados (pēc 2021. gada ATR) no kopējā bērnu un jauniešu skaita pusi sastāda skolas vecuma bērni (7-17 gadi). Bērni vecumā līdz 6 gadiem sastāda aptuveni 20%, bet atlikušo trešdaļu – jaunieši vecumā no 18 līdz 24 gadi.

2000. gadā visvairāk bērnu un jauniešu bija Liepājas valstspilsētā, bet vismazāk – Ventspils novadā, savukārt Saldus novads pēc kopējā bērnu un jauniešu skaita starp visiem Kurzemes reģiona novadiem ierindojās 6. vietā. Tāds pats sadalījums raksturo arī bērnu un jauniešu skaitu pa vecuma grupām.

2019. gadā kopējais bērnu un jauniešu skaits samazinājies visos Kurzemes novados un valstspilsētās. Tāpat kā 2000. Gadā, arī 2019. gadā visvairāk bērnu un jauniešu ir Liepājas valstspilsētā, bet vismazāk - Ventspils novadā, savukārt Saldus novads pēc kopējā skaita ierindojas 6. vietā. Salīdzinot iedzīvotāju skaita izmaiņas pa vecuma grupām, visos novados iedzīvotāju skaits visās apskatītajās vecuma grupās ir samazinājies, izņemot Liepājas valstspilsētā, kur bērnu vecumā līdz 6 gadi kopš 2000. gada ir pieaudzis. 2019. gadā Saldus novadā bija otrais zemākais skolas vecuma bērnu skaits (LR CSP 2022).

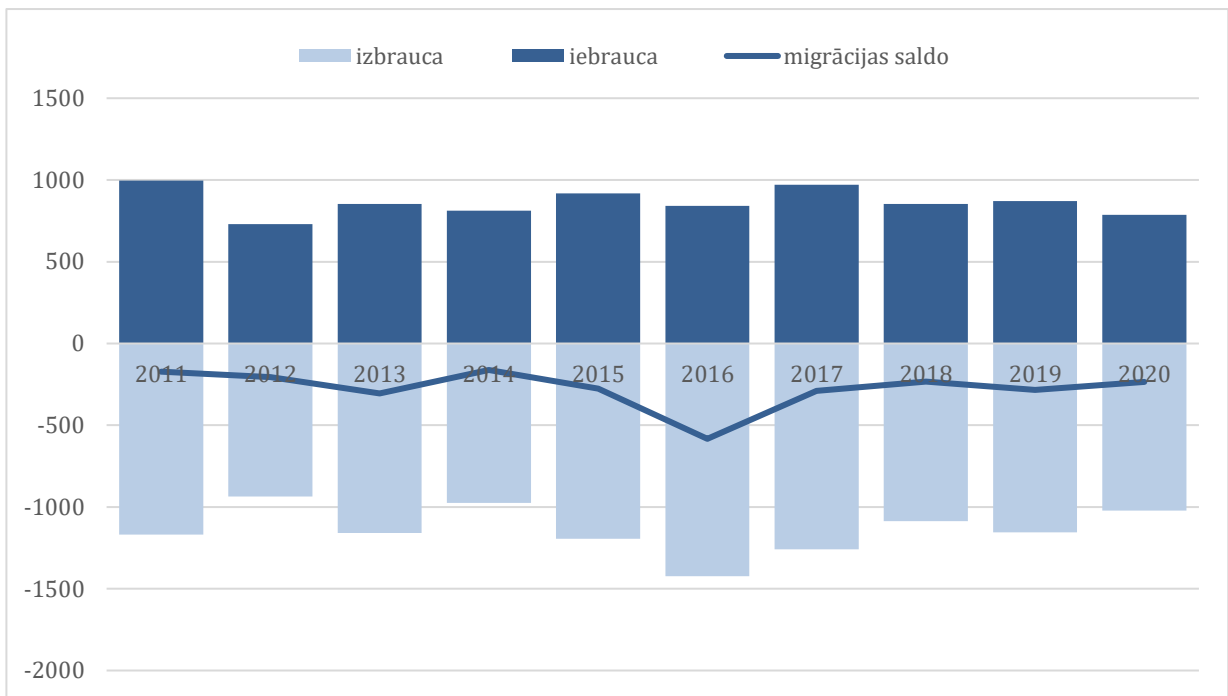
Izmaiņas vērojamas arī jauniešu vecuma grupu procentuālajā sadalījumā. Visos Kurzemes reģiona novados un valstspilsētās skolas vecuma bērnu (7-17 gadi) procentuālais skaits samazinājies līdz 42-46%. Bērnu līdz 6 gadu vecumam procentuālais skaits pieaudzis pat līdz 30%, savukārt jauniešu (18-24 gadi) procentuālais sadalījums palicis nemainīgs (4.9. attēls).



4.9. attēls. Bērnu un jauniešu skaita procentuālais sadalījums Kurzemes reģiona novados 2000. un 2019. gadā (izveidoja autore, par pamatu izmantojot administratīvo teritoriju pamatni no Valsts vienotā ģeotelpiskā informācijas portāla)

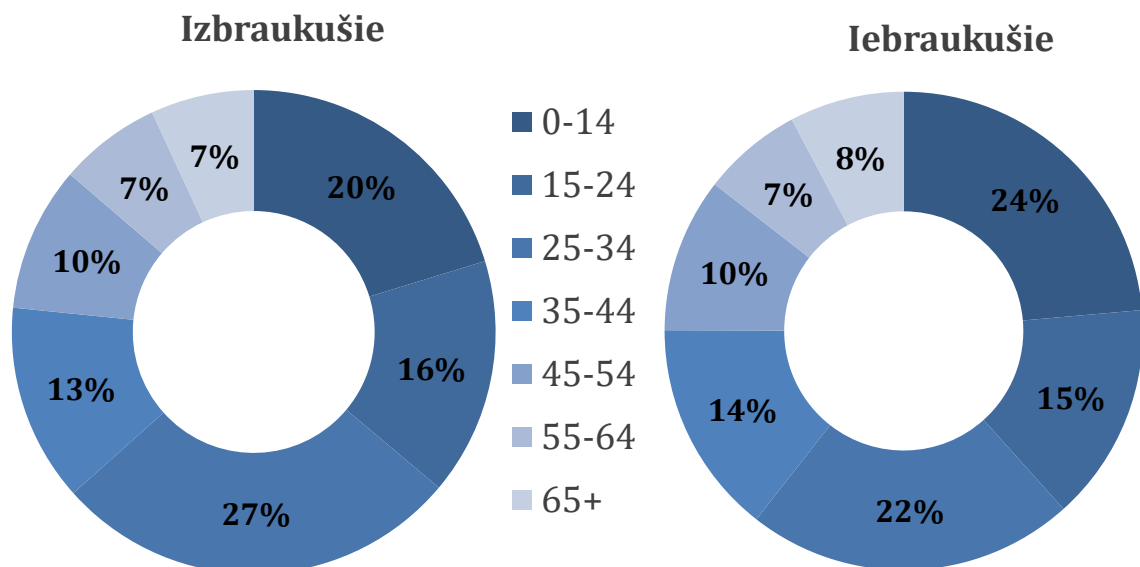
4.4. Bērnu un jauniešu migrācijas raksturojums

Kā viens no galvenajiem iedzīvotāju skaita izmaiņu ietekmējošajiem faktoriem ir migrācija. Aplūkojot Saldus novada (pēc 2021. gada ATR) iedzīvotāju migrācijas rādītājus, redzams, ka kopš 2011. gada migrācijas saldo nemainīgi ir negatīvs, tātad – aizbraukušo skaits pārsniedz iebrukušo skaitu. Viszemākais migrācijas saldo novērots 2016. gadā, kad izbraukušo skaits bija par 40% augstāks nekā iebrukušo skaits. Viszemākais migrācijas saldo novērots 2011. gadā, kad izbraukušo iedzīvotāju skaits pārsniedza iebrukušo skaitu tikai par 15%.



4.10. attēls. Iekšzemes migrācijas saldo izmaiņas Saldus novadā 2011.-2020. gadā (sastādīts, izmantojot LR CSP datus).

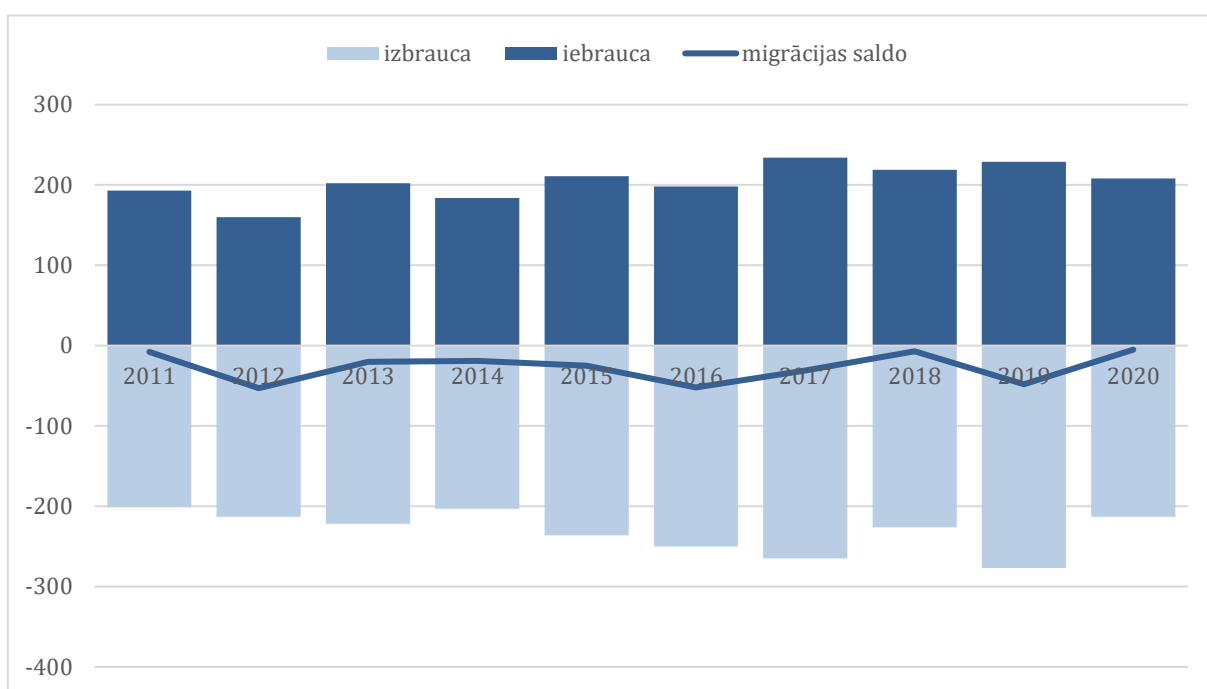
Kopš 2011. līdz 2020. gadam kopējais izbraukušo skaits ir 11 377, no kuriem lielākā daļa – 27% ir vecumā 25-34 gadi, vismazākais izbraukušo skaits (7%) ir vecuma grupās 55-64 gadi un 65 un vairāk gadi. Savukārt kopējais iebrukušo skaits šajā laika posmā ir 8632 iedzīvotāji, no kuriem lielākā daļa -24% - ir vecumā 0-14 gadi. Vismazāk iebrukušo īpatsvars – 7% - ir vecumā no 55-64 gadi (4.11. attēls).



4.11. attēls. Iebraukušo un izbraukušo iedzīvotāju kopējā skaita procentuālais sadalījums pa vecuma grupām 2011. – 2020. gadā (sastādīts, izmantojot LR CSP datus).

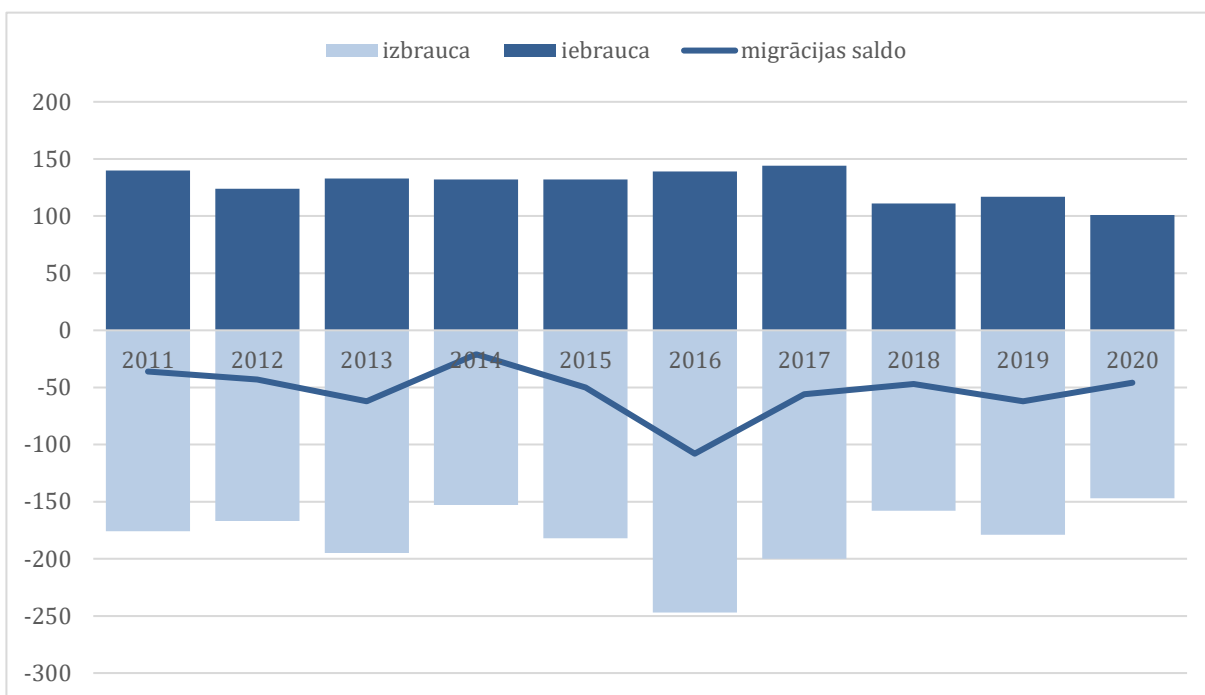
Jauniešu īpatsvaru migrācijas statistikā var skaidrot ar nepieciešamību migrēt atbilstoši dzīves gājuma notikumiem – skolu maiņa, migrācija tuvāk darba vietai pēc skolas absolvēšanas ir svarīgi faktori jauniešu aktīvajai migrācijai (Āboliņa et.al. 2016). Bērnu migrāciju īpaši ietekmē arī vecāku migrācija, kad bērni ir spiesti migrēt kopā ar vecākiem (Burgmanis, Apsīte – Beriņa 2016). Turpmāk nodaļā detalizētāk tiek aprakstīta bērnu un jauniešu migrācija vecumgrupās – 0 līdz 14 gadi un 15 līdz 24 gadi.

Kopējais izbraukušo skaits vecuma grupā 0-14 gadi laika posmā 2011. līdz 2020. gadā ir 2306, kas ir tikai par 12% augstāks kā iebrukušo skaits (2038). Atšķirībā no kopējiem migrācijas rādītājiem, viszemākais migrācijas saldo reģistrēts 2012. gadā, kad izbraukušo skaits bija par ceturtdaļu lielāks kā iebrukušo skaits. Viszemākais migrācijas saldo reģistrēts 2020. gadā – izbraukušo skaits tikai par 2% pārsniedza iebrukušo skaitu (4.12. attēls).



4.12. attēls. Iekšzemes migrācijas saldo izmaiņas Saldus novadā 2011.-2020. gadā iedzīvotājiem vecuma grupā 0-14 gadi (izveidots, izmantojot LR CSP datus).

Aplūkojot migrāciju raksturojošos rādītājus iedzīvotājiem vecumā 15-24 gadi, redzamas līdzīgas tendences kā kopējā novada iedzīvotāju migrācijas raksturojumā. Kopējais izbraukušo skaits laika posmā 2011. līdz 2020. gads ir 1804, kas ir par 29% augstāks kā iebrukušo skaits (1273). Viszemākais migrācijas saldo (-108) reģistrēts 2016. gadā, kad izbraukušo skaits par 44% pārsniedza iebrukušo skaitu. Savukārt viszemākais migrācijas saldo (-21) novērots 2014. gadā (4.13. attēls).



4.13. attēls. Iekšzemes migrācijas saldo izmaiņas Saldus novadā 2011.-2020. gadā iedzīvotājiem vecuma grupā 15-24 gadi (izveidots, izmantojot LR CSP datus).

4.5. Izglītības iestāžu tīkls

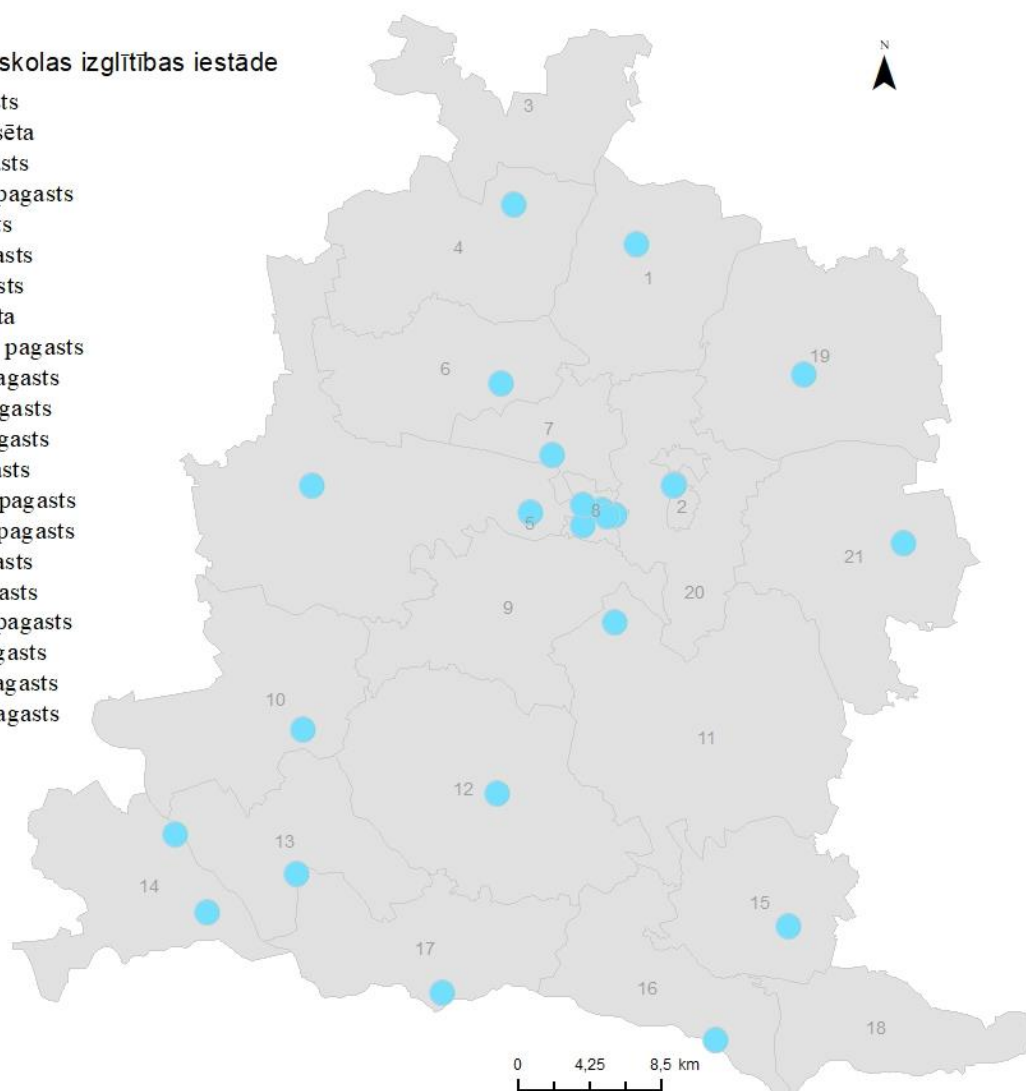
Balstoties pēc Saldus novada pašvaldības mājaslapā sniegtās informācijas tika digitizētas visu izglītības iestāžu atrašanās vietas. Izglītības iestādes darbā tiek kategorizētas, balstoties pēc vispārējās izglītības likumā noteiktajām vispārējās izglītības pakāpēm – pirmsskolas izglītības, pamatizglītība un vidējā izglītība (Vispārējās izglītības ... 1999).

2021. gadā Saldus novadā kopumā bija 25 pirmsskolas izglītības iestādes (4.14. attēls). No tām puse (12 izglītības iestādes) – vispārējās izglītības iestādes, kurās tiek īstenota vispārējās vai speciālās pirmsskolas izglītības programma. Kopējais izglītojamo skaits visās pirmsskolas izglītības iestādēs 2021. gadā bija 1517 audzēkņi. Vislielākais pirmsskolas izglītības iestāžu skaits ir Saldus pilsētā – 6 pirmsskolas izglītības iestādes, no tām 2 vispārējās izglītības iestādes, kas īsteno arī pirmsskolas izglītības programmu. Saldus pilsētas PII izglītojamo skaits 2021. gadā sasniedza 745 jeb 49% no visiem novada pirmsskolas izglītojamiem. Brocēnu pilsētā 2021. gadā reģistrētas 2 PII, kurās abās kopā mācījās 156 izglītojamie jeb 10% no visiem PII audzēkņiem. Pārējie 41% jeb 616 audzēkņi mācās pagastu PII. Visvairāk izglītojamo starp pagastu PII reģistrēti Saldus pagasts PII “Graudiņš” – 2021. gadā šeit mācījās 105 bērni jeb 7% no visiem PII audzēkņiem (VIIS 2021).

Apzīmējumi

- Pirmsskolas izglītības iestāde

1. Gaiķu pagasts
2. Brocēnu pilsēta
3. Šķēdes pagasts
4. Jaunlutriņu pagasts
5. Zirņu pagasts
6. Lutriņu pagasts
7. Saldus pagasts
8. Saldus pilsēta
9. Novadnieku pagasts
10. Pampāļu pagasts
11. Zvārdes pagasts
12. Kursišu pagasts
13. Zaņas pagasts
14. Nīgrandes pagasts
15. Jaunauces pagasts
16. Rubas pagasts
17. Ezeres pagasts
18. Vadakstes pagasts
19. Remtes pagasts
20. Cieceres pagasts
21. Blīdenes pagasts



4.14. attēls. Pirmsskolas izglītības iestāžu izvietojums Saldus novadā 2021. gadā (izveidoja autore, par pamatu izmantojot *Envirotech GIS Latvija 10.2.* pagastu robežas)

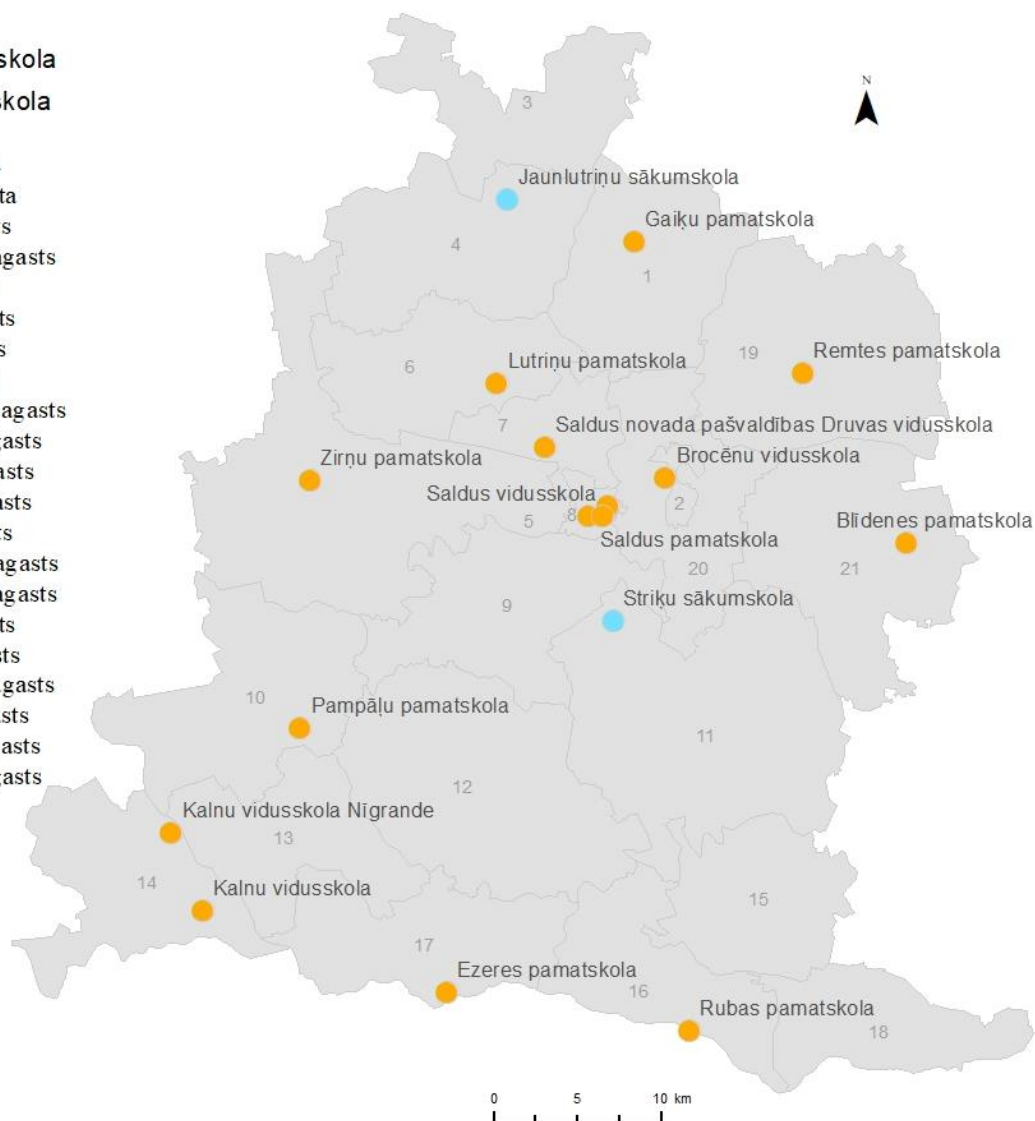
Vispārējās un speciālās pamatizglītības programmas Saldus novadā tiek īstenotas 17 izglītības iestādēs, tostarp 4 vispārējās vidējās izglītības iestādēs (4.15. attēls). 5 no visām izglītības iestādēm atrodas Saldus pilsētā, savukārt Kalnu vidusskola izglītības programmas īsteno divos ciemos – Nīgrandes pagasta Kalnos un Nīgrandē. Kopējais izglītojamo skaits 2021. gadā bija 2719, no kuriem 43% mācās Saldus pilsētas izglītības iestādēs, 18% - Brocēnu pilsētā Brocēnu vidusskolā, bet 39% - pamatizglītības iestādēs novada pagastos. Vislielākais izglītojamo skaits ir Saldus vidusskolā – 560 skolēni, savukārt vislielākais skaits skolēnu starp pagastu skolām ir Saldus pagasta Druvas vidusskolā – 385 skolēni. Vismazāk skolēnu 2021. gadā reģistrēts Remtes pagasta Remtes pamatskolā – 33 skolēni. Divās no visām pamatizglītības iestādēm – Jaunlutriņu sākumskolā un Striķu sākumskolā tiek īstenotas mācības

pamatskolas pirmā posma – 1. līdz 6. klases – audzēkņiem. Kalnsētas pamatskolā Saldū tiek īstenota speciālās pamatizglītības programma (VIIS 2021).

Apzīmējumi

- Sākumskola
- Pamatskola

1. Gaiķu pagasts
2. Brocēnu pilsēta
3. Šķēdes pagasts
4. Jaunlutriņu pagasts
5. Zirņu pagasts
6. Lutriņu pagasts
7. Saldus pagasts
8. Saldus pilsēta
9. Novadnieku pagasts
10. Pampāļu pagasts
11. Zvārdes pagasts
12. Kursīšu pagasts
13. Zaņas pagasts
14. Nīgrandes pagasts
15. Jaunauces pagasts
16. Rubas pagasts
17. Ezeres pagasts
18. Vadakstes pagasts
19. Remtes pagasts
20. Cieceres pagasts
21. Blīdenes pagasts



4.15. attēls. Pamatizglītības iestāžu izvietojums Saldus novadā 2021. gadā (izveidoja autore, par pamatu izmantojot *Envirotech GIS Latvija 10.2.* pagastu robežas).

Vispārējās vidējās izglītības programmas Saldus novadā tiek īstenotas 4 vidusskolās – Saldus pilsētas Saldus vidusskolā, Brocēnu pilsētas Brocēnu vidusskolā, Saldus pagasta Druvas vidusskolā un Nīgrandes pagasta Kalnu vidusskolā (4.16. attēls). Vispārējās vidējās izglītības matemātikas, dabaszinību un tehnikas virziena programmu īsteno Druvas vidusskolā, Brocēnu vidusskolā un Saldus vidusskolā, vispārējās vidējās izglītības programmu īsteno visās Saldus novada skolās, bet vispārējās vidējās vispārīzglītojošā virziena programma tiek īstenota Kalnu vidusskolā, Saldus vidusskolā un Brocēnu vidusskolā. Papildus standarta vispārējās vidējās izglītības programmām, Druvas vidusskolā tiek īstenota vispārējās vidējās izglītības profesionāli orientētā virziena programma – multimediju programma, bet Kalnu vidusskolā –

veselības, drošības un fizisko aktivitāšu programma un sociālo un pilsonisko zinātņu jomas programma. Saldus pilsētā profesionālo vidējo izglītību iespējams apgūt Saldus tehnikumā, kurā iespējams izvēlēties no 10 profesionālās ievirzes programmām.

Vispārējās vidējās un profesionālās vidējās izglītības iestādēs 2021. gadā kopā mācījās 993 audzēkņi. No tiem 70% jeb 661 audzēknis reģistrēts Saldus tehnikumā. Starp vispārējās vidējās izglītības iestādēm vislielākais skolēnu skaits bija Saldus pagasta Druvas vidusskolā – no visu vidusskolēnu skaita šeit mācījās 11% jeb 114 skolēni. Saldus vidusskolas audzēkņu skaits sastādīja 9%, Brocēnu vidusskolas – 5%, bet Nīgrandes pagasta Kalnu vidusskola – 4% no visiem vispārējās vidējās izglītības programmu audzēkņiem (VIIS 2021).



4.16. attēls. Vispārējās vidējās un profesionālās vidējās izglītības iestādes Saldus novadā 2021. gadā (izveidoja autore, par pamatu izmantojot *Envirotech GIS Latvija 10.2.* pagastu robežas)

5. BĒRNU UN JAUNIEŠU IZVIETOJUMA IEZĪMES SALDUS NOVADĀ

5.1. Bērnu un jauniešu izvietojuma iezīmes Saldus novada ciemos un pagastos

Lai salīdzinātu bērnu un jauniešu izvietojuma iezīmes Saldus novadā sākotnēji tika apkopoti dati par dažādu vecuma grupu (0-6 gadi, 7-17 gadi un 18-24 gadi) īpatsvaru bērnu un jauniešu kopējā skaitā novada pagastos un ciemos 2000. un 2019. gadā.

2000. gadā bērnu un jauniešu vecumā līdz 24 gadi īpatsvars bija 37,35%. No visa jauniešu skaita 29,85% bija reģistrēti Saldus pilsētā. Pēc jauniešu skaita lielākais pagasts 2000. gadā bija Nīgrandes pagasts (6,10%), bet vismazākais Zvārdes pagasts, kurā dzīvoja 1,14% no visiem Saldus novada jauniešiem (LR CSP 2022).

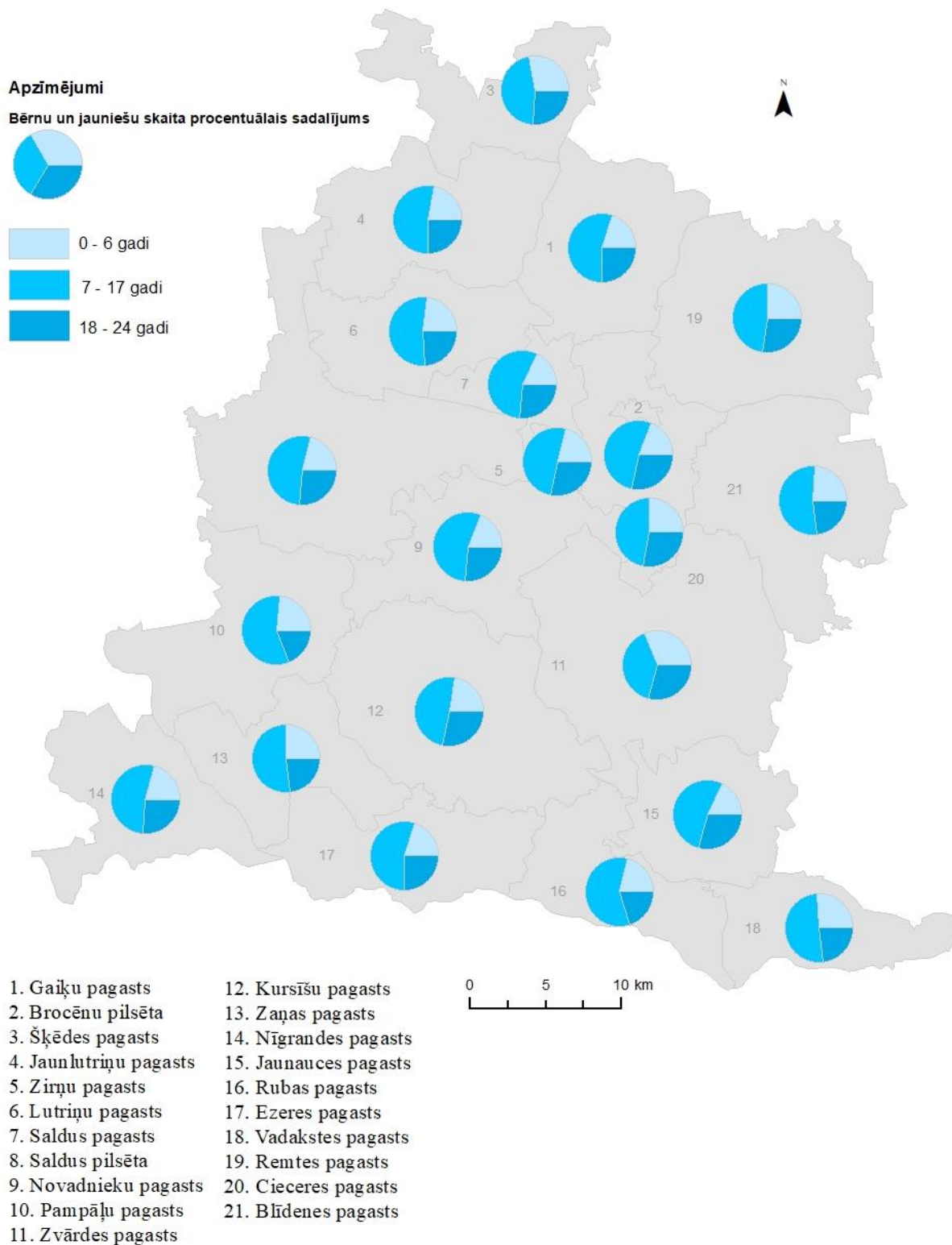
Aplūkojot atsevišķi izdalīto vecuma grupu sadalījumu, tika iegūti sekojoši rezultāti:

- Vidējais bērnu skaita īpatsvars visos pagastos ir 22,47%. No visiem pagastiem 9 pagastos bērnu īpatsvars ir augstāks par vidējo. Vislielākais bērnu īpatsvars vecumā 0-6 gadi gadā bija Zvārdes pagastā 31% no visa Zvārdes pagasta bērnu un jauniešu skaita, bet vismazākais - Saldus pagastā un Jaunaucē pagastā (18% no visa pagastu bērnu un jauniešu skaita);

- Vidējais skolas vecuma bērnu īpatsvars visos pagastos bija 51,95%, 14 no 21 pagastiem jauniešu skaits ir augstāks par novadā vidējo. Vislielākais skolas vecuma bērnu (7-17 gadi) īpatsvars - 59% - bija Rubas pagastā, savukārt vismazākais (40%) – Zvārdes pagastā;

- Vidējais jauniešu skaita īpatsvars pagastos ir 25,43%, un par vidējo radītāju augstāks īpatsvars ir 12 no 21 pagasta. Augstākais jauniešu vecumā no 18-24 gadi īpatsvars reģistrēts Zvārdes un Jaunaucē pagastā (29%), bet viszemākais – Pampāļu pagastā (19%).

Visus novada pagastos izdalīto vecuma grupu procentuālais sadalījums 2000. gadā ir līdzīgs. Izteikti redzamas atšķirības ir Šķēdes un Zvārdes pagastos, kur dominē bērnu (vecumā līdz 6 gadi) īpatsvars un Rubas, Gaiķu un Saldus pagasti, kuros izteiktāks ir skolas vecuma bērnu īpatsvars. Jauniešu vecumā no 17 līdz 24 gadi īpatsvars ir līdzīgs visos pagastos, izņemot Pampāļu pagastu, kur īpatsvars ir redzami mazāks (5.1. attēls).



5.1. attēls. Bērnu un jauniešu skaita procentuālais sadalījums Saldus novada pagastos 2000. gadā (izveidoja autore, par pamatu izmantojot *Envirotech GIS Latvija 10.2.* pagastu robežas).

2019. gadā vislielākais bērnu un jauniešu skaits Saldus novadā bija Saldus pilsētā – 35,53% no visiem Saldus novada bērniem. No visiem pagastiem, vislielākais bērnu un jauniešu (vecumā līdz 24 gadiem) skaits bija Novadnieku pagastā (5,21%), bet vismazākais Vadakstes pagastā (0,74%). Salīdzinot ar 2000. gadu Saldus novadā bērnu un jauniešu skaits palielinājies tikai pilsētās, bet pagastos skaits ir samazinājies (LR CSP 2022).

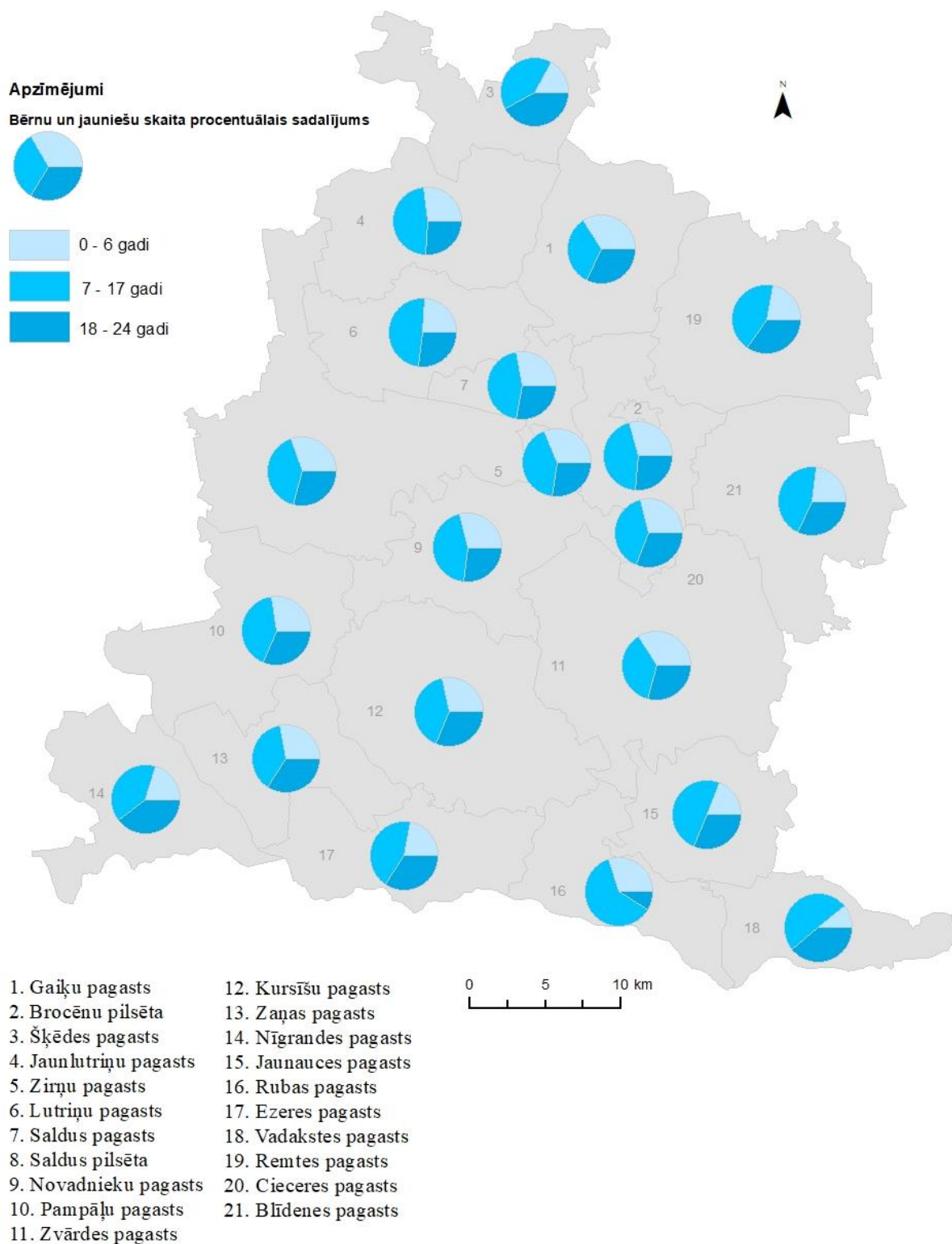
Apkopojot bērnu un jauniešu skaita statistiku pagastos tika iegūti sekojoši rezultāti:

- Vidējais bērnu (0-6 gadi) īpatsvars pagastos bija 25,81%. Vairāk kā pusē administratīvo teritoriju konkrētās vecumgrupas īpatsvars bija augstāks par vidējo. Vislielākais bērnu īpatsvars bija Gaiķu pagastā un Zvārdes pagastā - 34% no visu bērnu skaita attiecīgajos pagastos, savukārt vismazākais bērnu īpatsvars 2019. gadā bija Vadakstes pagastā – 11% no visa bērnu un jauniešu skaita pagastā. Salīdzinot īpatsvara izmaiņas kopš 2000. gada, redzams, ka visos pagastos izņemot Vadakstes, Šķēdes, Remtes, Blīdenes un Nīgrandes pagastā bērnu skaits ir palielinājies. Viskrasākās skaita izmaiņas redzamas Vadakstes pagastā, kur bērnu skaits samazinājies teju par 2 trešdaļām.

- Skolas bērnu vidējais īpatsvars visos Saldus novada pagastos bija 43,76%. 11 no 21 pagastiem skolas bērnu vecuma procentuālais skaits bija augstāks par vidējo. Visvairāk skolas vecuma bērnu skaits bija Rubas pagastā (61%), bet vismazāk – 34% - Gaiķu pagastā. Salīdzinot ar situāciju 2000. gadā, abās novada pilsētās un visos pagastos, izņemot Rubas pagastu, skolas vecuma bērnu skaits ir samazinājies, taču, lai gan Rubas pagastā ir skolas vecuma bērnu īpatsvars ir pieaudzis, pieaugums ir neliels – par 2%.

- Jauniešu vecumā no 18-24 gadi vidējais īpatsvars bija 30,43%. 12 no 21 pagasta jauniešu skaits bija augstāks par vidējo. Vislielākais jauniešu īpatsvars reģistrēts Šķēdes pagastā (42%), savukārt vismazākais – 9% - Rubas pagastā. Salīdzinot 2000. gada un 2019. gada datus novada centrālajā daļā izmaiņas jauniešu skaitā ir minimālas, savukārt novada perifērijā jauniešu skaits ir pieaudzis. Vienīgais pagasts, kurā jauniešu skaits samazinājies par aptuveni pusi ir Rubas pagasts.

Salīdzinot apskatīto vecuma grupu sadalījumu visos pagastos, dažādās novada teritorijās redzamas līdzīgas tendences, piemēram, novada centrālajā daļā visu trīs vecumgrupu sadalījums ir vienlīdzīgs, savukārt novada perifērijā dominē skolas vecuma bērni un jaunieši vecumā no 18 līdz 24 gadi (5.2. attēls).



5.2. attēls. Bērnu un jauniešu skaita procentuālais sadalījums Saldus novada pagastos 2019. gadā (izveidoja autore, par pamatu izmantojot *Envirotech GIS Latvija 10.2.* pagastu robežas)

Tāda pati bērnu un jauniešu skaita analīze tika veikta arī Saldus novada ciemiem. Kartogrāfiskajā materiālā norādīti 30 no 36 ciemiem, ciemiem, kuriem iztrūka datu, lai būtu iespējams aprēķināt iedzīvotāju skaitu aplūkotajās vecuma grupās. Kartogrāfiskajā materiālā neiekļautie ciemi ir Pilsblīdene, Kalnsētas, Gaiķi, Vecgaiķi un Ošenieki, kuros 2000. gadā bērnu un jauniešu skaits nepārsniedza 30 iedzīvotājus, bet 2000. gadā iedzīvotāju skaits nevienā no ciemiem nerasniedz 20 iedzīvotājus. Kartogrāfiskajā materiālā nav iekļauts arī ciems Lielsatiķi, par kuru nav pieejami nekādi bērnu un jauniešu skaita dati.

Veicot vecumgrupu skaita īpatsvara analīzi tika iegūti sekojoši rezultāti.

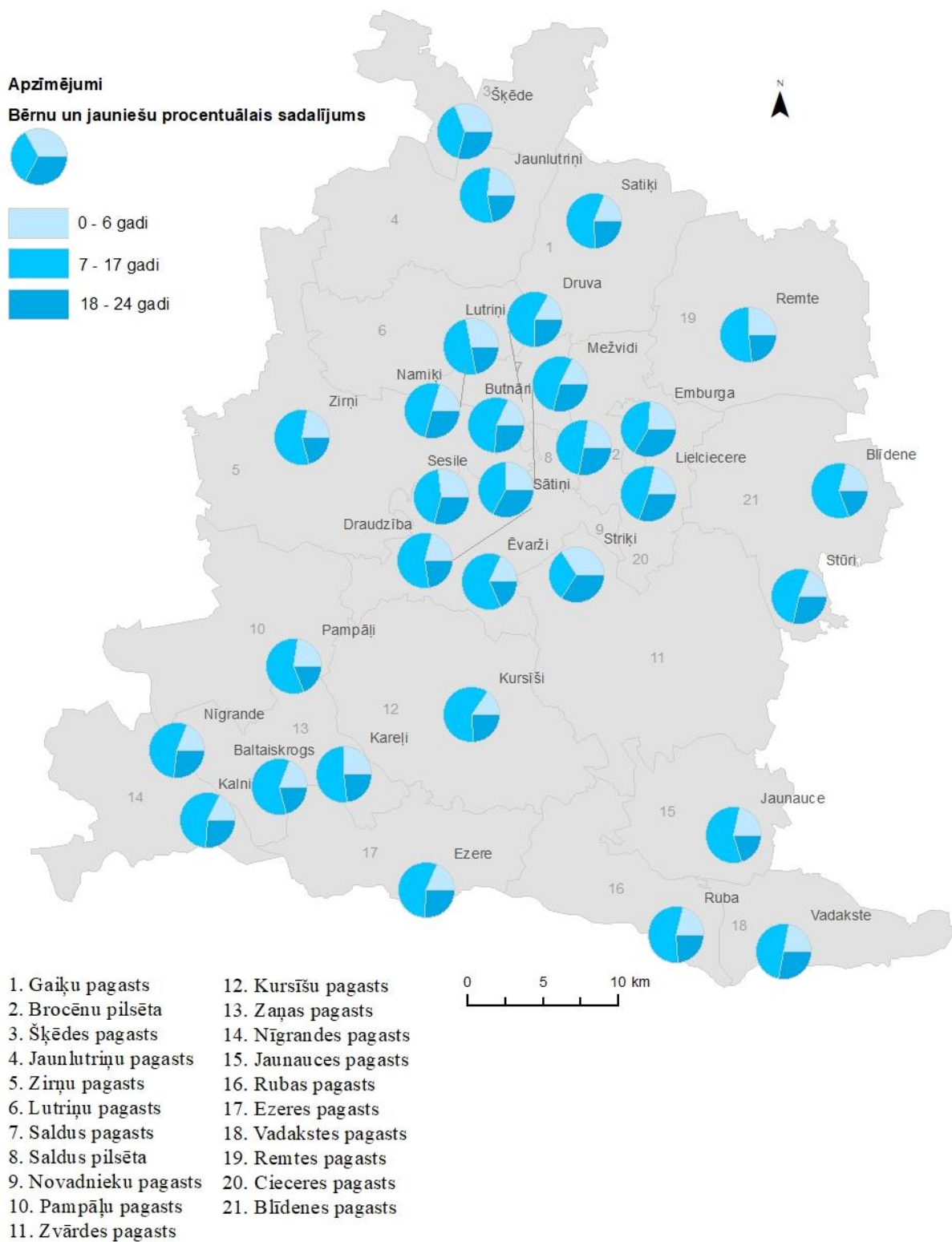
- 2000. gadā visvairāk bērnu un jauniešu bija reģistrēti Druvā – 3,70% no visa novada bērnu un jauniešu skaita, savukārt vismazāk – Sātiņos (0,17%).

- Salīdzinot vecumgrupu sadalījumu bērnu un jauniešu skaitā, visvairāk bērnu vecumā līdz 6 gadi 2000. gadā bija Striķos – 29%, savukārt vismazāk – Kursišos (15%). Vidējais bērnu procentuālais skaits novada ciemos ir 21,87%, un no 30 aplūkotajiem ciemiem 13 ciemos šis rādītājs ir augstāks par vidējo.

- Visvairāk skolas vecuma bērnu īpatsvars (7-17 gadi) 2000. gadā bija Novadnieku pagasta Ēvāržos (63%), bet vismazāk (31%) – Striķos. Vidējais skolas vecuma bērnu īpatsvars pagastos bija 52,7% un tikai trešdaļā aplūkoto ciemu skolas vecuma bērnu īpatsvars bija zemāks par vidējo.

- Jauniešu vecumā no 18 līdz 24 gadi īpatsvars pēc skaita ir līdzīgs bērnu līdz 6 gadu vecumam skaitam. Vislielākais īpatsvars ir Zvārdes pagasta Striķos (34%), savukārt viszemākais – Novadnieku pagasta Ēvāržos (18%). Vidējais īpatsvars pagastos ir 25,5%, un pusei no ciemu īpatsvars ir augstāks par vidējo.

Salīdzinot visus ciemus grafiski, izteikti redzams, ka lielākajā daļā ciemu dominē skolas vecuma bērni (7-17 gadi). Vecuma grupu 0-6 gadi un 18-24 gadi īpatsvara sadalījums lielākajā daļā ciemu ir līdzīgs. Šķēdē, Striķos, Sesilē un Sātiņos visu trīs vecumgrupu īpatsvars ir vienlīdzīgs (5.3. attēls).



5.3. attēls. Bērnu un jauniešu skaita procentuālais sadalījums Saldus novada ciemos 2000. gadā (izveidoja autore, par pamatu izmantojot Envirotech GIS Latvija 10.2. pagastu robežas).

2019. gadā vislielākais bērnu un jauniešu skaits ir Druvā – 3,43% no visiem Saldus novadā dzīvojošajiem bērniem un jauniešiem. Vismazākais skaits bija Blīdenes pagasta Stūros – 0,11%, kur bērnu un jauniešu skaits kopš 2000. gada samazinājies par 0,25% (LR CSP 2022).

Analizējot bērnu un jauniešu vecuma grupu īpatsvaru Saldus novada ciemos, tika iegūti sekojoši rezultāti:

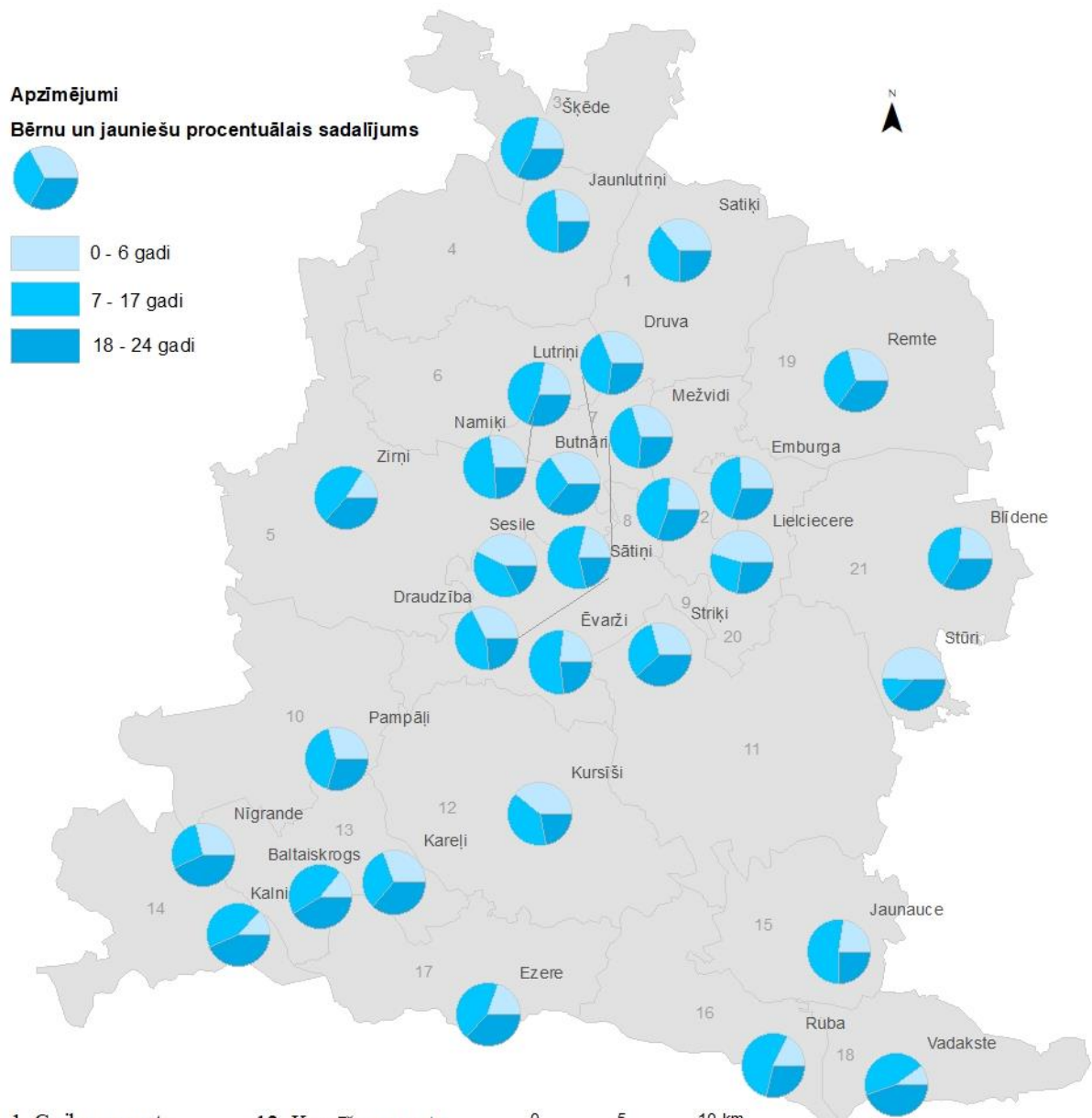
Vidējais skaita īpatsvars bērniem vecumā līdz 6 gadi visos ciemos bija 27%. Vislielākais īpatsvars reģistrēts Blīdenes pagasta Stūros 50%, savukārt vismazākais – Vadakstē (10%). 13 no 30 aplūkotajiem ciemiem bērnu īpatsvars bija augstāks par vidējo rādītāju. Salīdzinot ar bērnu skaita īpatsvaru 2000. gadā, redzams, ka bērnu skaits samazinājies galvenokārt novada perifērijas ciemos, īpaši izteikti skaits samazinājies Vadakstē, Kalnos, Šķēdē, taču īpaši izteikts bērnu skaita pieaugums bijis Blīdenes pagasta Stūros, Kursīšu novada Kursīšos un Cieceres pagasts Lielciecerē.

Skolas vecuma bērnu (7-17 gadi) vidējais īpatsvars bija 41,7%. Bērnu skaita īpatsvara vērtība zemāka par vidējo vērtību bija vienai trešdaļai aplūkoto ciemu. Vislielākais skolas vecuma bērnu īpatsvars 2019. gadā bija Novadnieku pagasta Sātiņos, savukārt vismazākais īpatsvars – 13% - Blīdenes pagasta Stūros. Salīdzinot ar 2000. gada datiem, vislielākās skolas vecuma bērnu skaita izmaiņas bijušas Blīdenes pagasta Stūros, Zirņu pagasta Butnāros, Nīgrandes pagasta Nīgrandē – skolas vecuma bērnu skaits šajos ciemos samazinājies vairāk par pusi, savukārt īpatsvara būtisks pieaugums nav bijis nevienā ciemā – skaits ir pieaudzis nedaudz vai nav izmainījies vispār.

Jauniešu vecumā no 17-24 gadi vidējais īpatsvars bija 31,0%. Pusē no ciemu, līdzīgi kā 2000. gadā jauniešu īpatsvars bija augstāks par vidējo rādītāju. Vislielākais jauniešu īpatsvars bija Vadakstē (45%), bet vismazākais īpatsvars – Novadnieku pagasta Sesiļē (18%). Salīdzinot jauniešu īpatsvara izmaiņas ar citām vecumgrupām redzamas izteiktas atšķirības – jauniešu īpatsvars pieaudzis vairāk novada perifērijā – Jaunaucē, Vadakstē, Nīgrandes pagasta Nīgrandē un Kalnos, Ezerē un citos pagastos (5.4. attēls).

Apzīmējumi

Bērnu un jauniešu procentuālais sadalījums



- | | |
|------------------------|-----------------------|
| 1. Gaīķu pagasts | 12. Kursiņu pagasts |
| 2. Brocēnu pilsēta | 13. Zaņas pagasts |
| 3. Šķēdes pagasts | 14. Nīgrandes pagasts |
| 4. Jaunlutriņu pagasts | 15. Jaunaucē pagasts |
| 5. Zirņu pagasts | 16. Rubas pagasts |
| 6. Lutriņu pagasts | 17. Ezeres pagasts |
| 7. Saldus pagasts | 18. Vadakstes pagasts |
| 8. Saldus pilsēta | 19. Remtes pagasts |
| 9. Novadnieku pagasts | 20. Ciecēres pagasts |
| 10. Pampāļu pagasts | 21. Blīdenes pagasts |
| 11. Zvārdes pagasts | |

5.4. attēls. Bērnu un jauniešu skaita procentuālais sadalījums Saldus novada ciemos 2019. gadā (izveidoja autore, par pamatu izmantojot Envirotech GIS Latvija 10.2. pagastu robežas)

5.2. Bērnu un jauniešu izvietojuma iezīmes Saldus novadā pēc novietojuma koeficienta

Lai noskaidrotu bērnu un jauniešu izvietojuma iezīmes Saldus novadā tika aprēķināts novietojuma koeficients 3 dažādām vecuma grupām – 0 līdz 6 gadi, 7 līdz 16 gadi un 17 līdz 19 gadi. Abos salīdzināmajos gados novietojuma koeficientu maksimālās vērtības atšķīrās, tāpēc, lai rezultāti būtu vieglāk salīdzināmi, tika izdalītas 4 novietojuma koeficienta vērtību grupas.

5.1.tabula

Novietojuma koeficienta minimālo, maksimālo un vidējo vērtību salīdzinājums

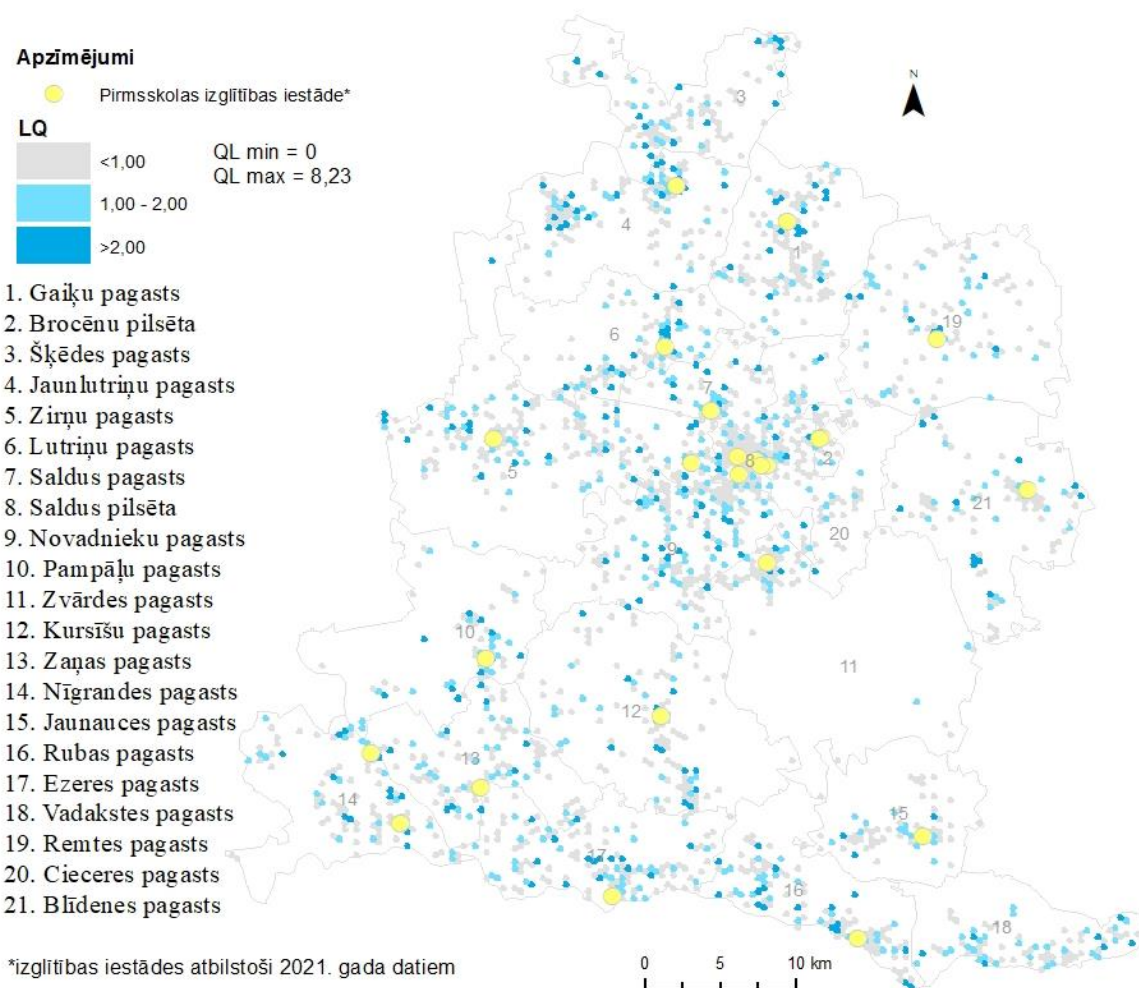
	2000. gads			2019. gads		
	Minimālā	Vidējā	Maksimālā	Minimālā	Vidējā	Maksimālā
0-6 gadi	0	0,767759	8,2299	0	0,979784	83,7253
7-16 gadi	0	0,743579	5,6123	0	1,002724	91,5145
17-19 gadi	0	0,92236	20,8609	0	1,022678	68,3549

5.2.1. Bērnu izvietojuma iezīmes Saldus novadā.

Šajā grupā aplūkotas izvietojuma iezīmes bērniem vecumā 0 – 6 gadi 2000. un 2019. gadā.

2000. gadā Saldus novada teritorijā iedzīvotāju skaits bija 38 439 iedzīvotāji. No tiem 8,1% jeb 3112 iedzīvotāji bija vecumā no 0-6 gadi. Attēlā 5.5. grafiski attēlots šīs iedzīvotāju grupas novietojuma koeficients sešstūra šūnu pārklājumā. Kā redzams, bērnu līdz 6 gadu vecumam izvietojums ir izplatīts visā novadā. Lai gan vidējā novietojuma koeficienta vērtība ir zemāka par 1, ir teritorijas, kur 0-6 gadu vecumgrupas koncentrācija ir augstāka par novadā vidējo. Vislielākā koncentrācija novērojama ne tikai Saldus un Brocēnu pilsētas tuvumā, bet arī pagastu centru un ciemu tuvumā. Vismazākā iedzīvotāju koncentrācija redzama Zvārdes pagastā, kur iedzīvotāju koncentrācija vislielākā ir Striķu ciema tuvumā (5.5. attēls).

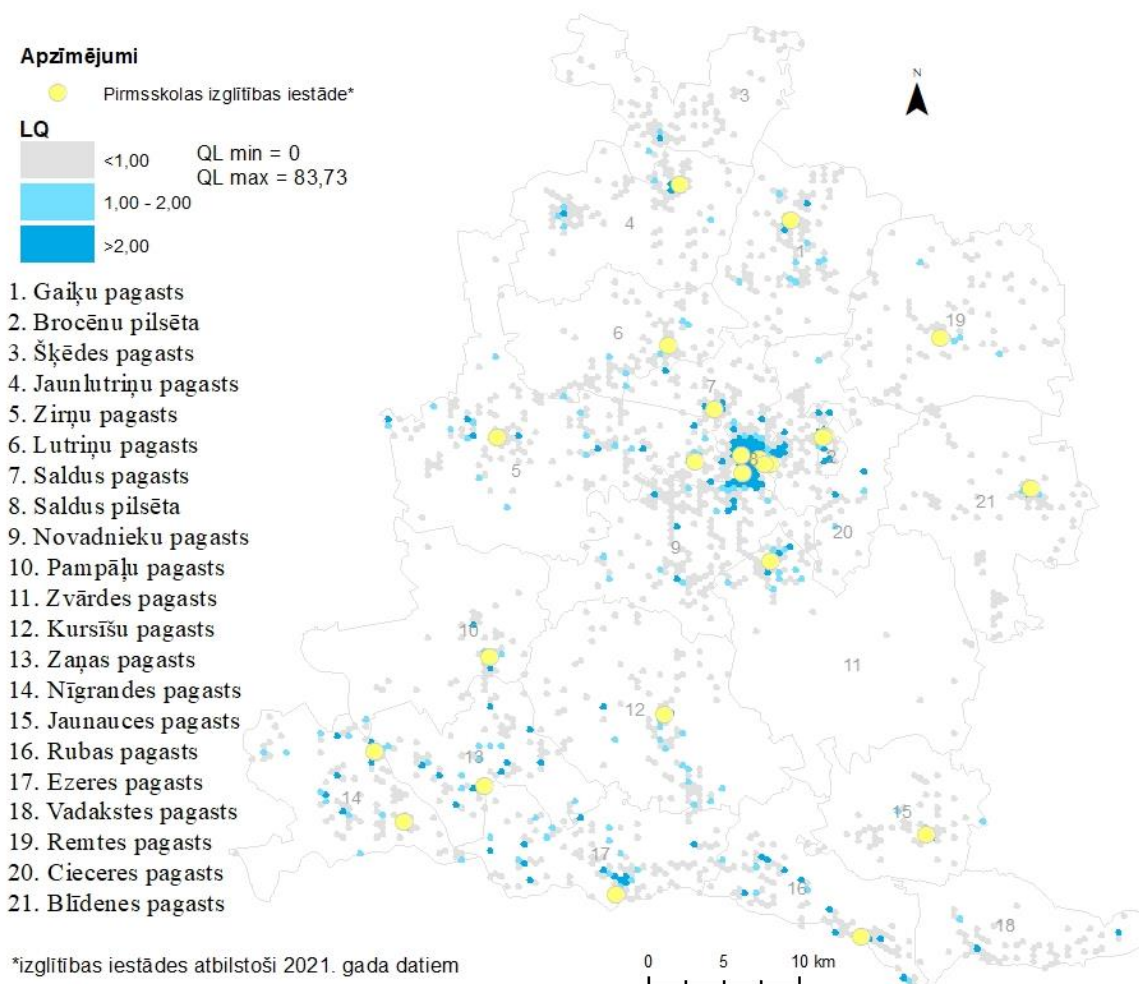
Maksimālā novietojuma koeficienta vērtība ir 8,2299, kas reģistrēta Rubas un Ezeres pagastā.



5.5. attēls. Saldus iedzīvotāju novietojuma koeficients vecuma grupā 0-6 gadi 2000. gadā. (izveidoja autore, izmantojot *Envirotech GIS Latvija 10.2.* pagastu robežu pamatni un sešstūra formas šūnu pārklājumu Saldus novadam, apveidfailu (*.shp) formātā).

2019. gadā iedzīvotāju skaits Saldus novada teritorijā bija 27614, no tiem 7,68% jeb 2121 iedzīvotājs bija vecumā no 0 līdz 6 gadiem. Novietojuma koeficienta vidējā vērtība, lai gan augstāka kā 2000. gadā, joprojām ir zemāka par 1. Redzams, ka arvien vairāk teritorijās iedzīvotāju vecumā līdz 6 gadiem koncentrācija ir zemāka par novadā vidējo koncentrāciju. Salīdzinot ar situāciju 2000. gadā bērnu izvietojums visā novadā vairs nav tik vienmērīgs. Lielākā bērnu koncentrācija ir Saldus pilsētā, salīdzinoši augstāka koncentrācija ir arī Brocēnu pilsētā un ciemu tuvumā (5.6. attēls).

Novietojuma koeficienta augstākā vērtība ir 83, 7253, kas novērota Brocēnu pilsētā.

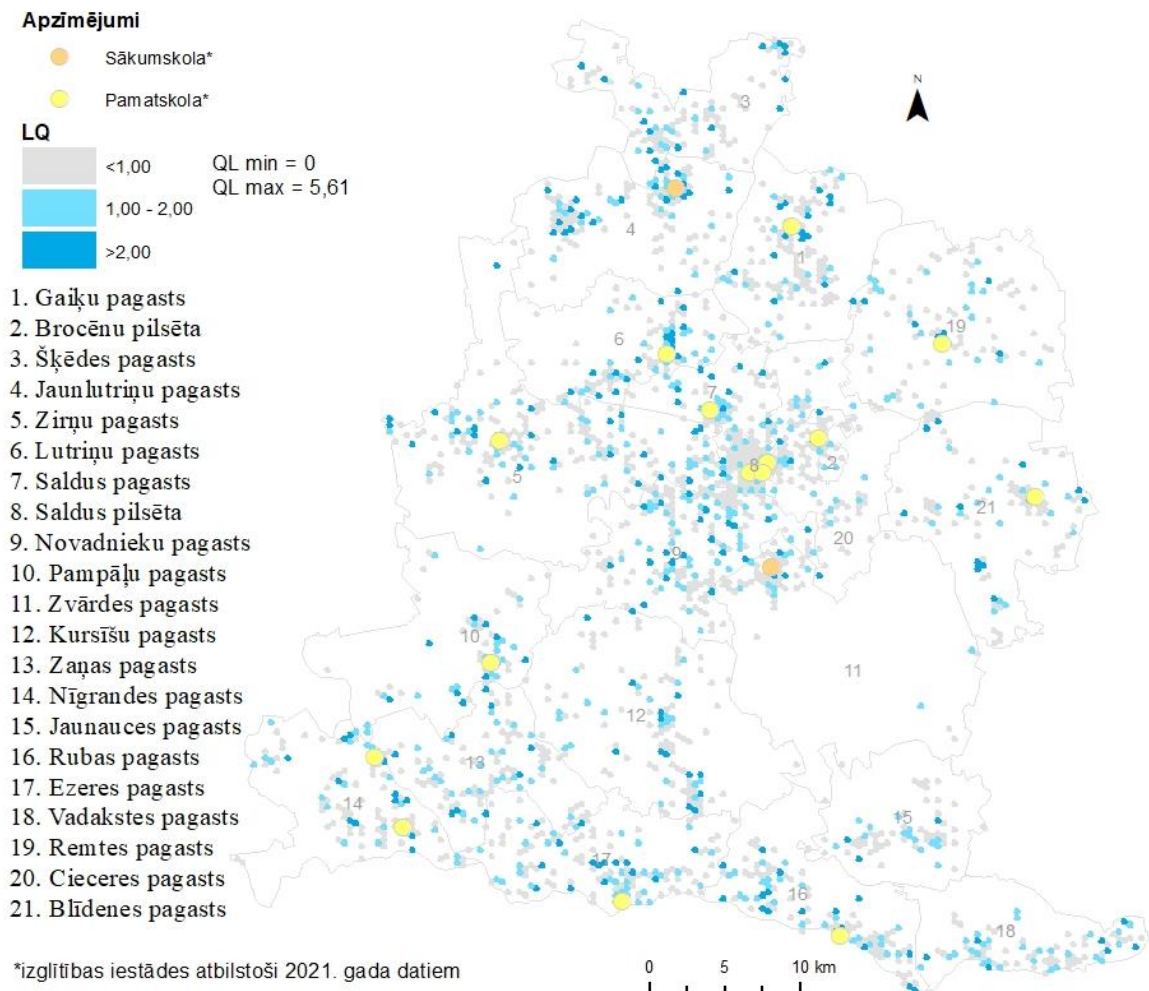


5.6.attēls. Saldus iedzīvotāju novietojuma koeficients vecuma grupā 0-6 gadi 2019. Gadā. Izmantota Envirotech Saldus novada pagastu robežu pamatne un Sešstūra formas šūnu pārklājums Saldus novadam, apveidfailu (*.shp) formātā (iegūti no LR CSP datu bāzes).

5.2.2. Bērnu un jauniešu vecumā 7-16 gadi izvietojuma iezīmes Saldus novadā.

Šajā apakšnodaļā pētīts novietojuma koeficients bērniem un jauniešiem vecumā no 7 līdz 16 gadi.

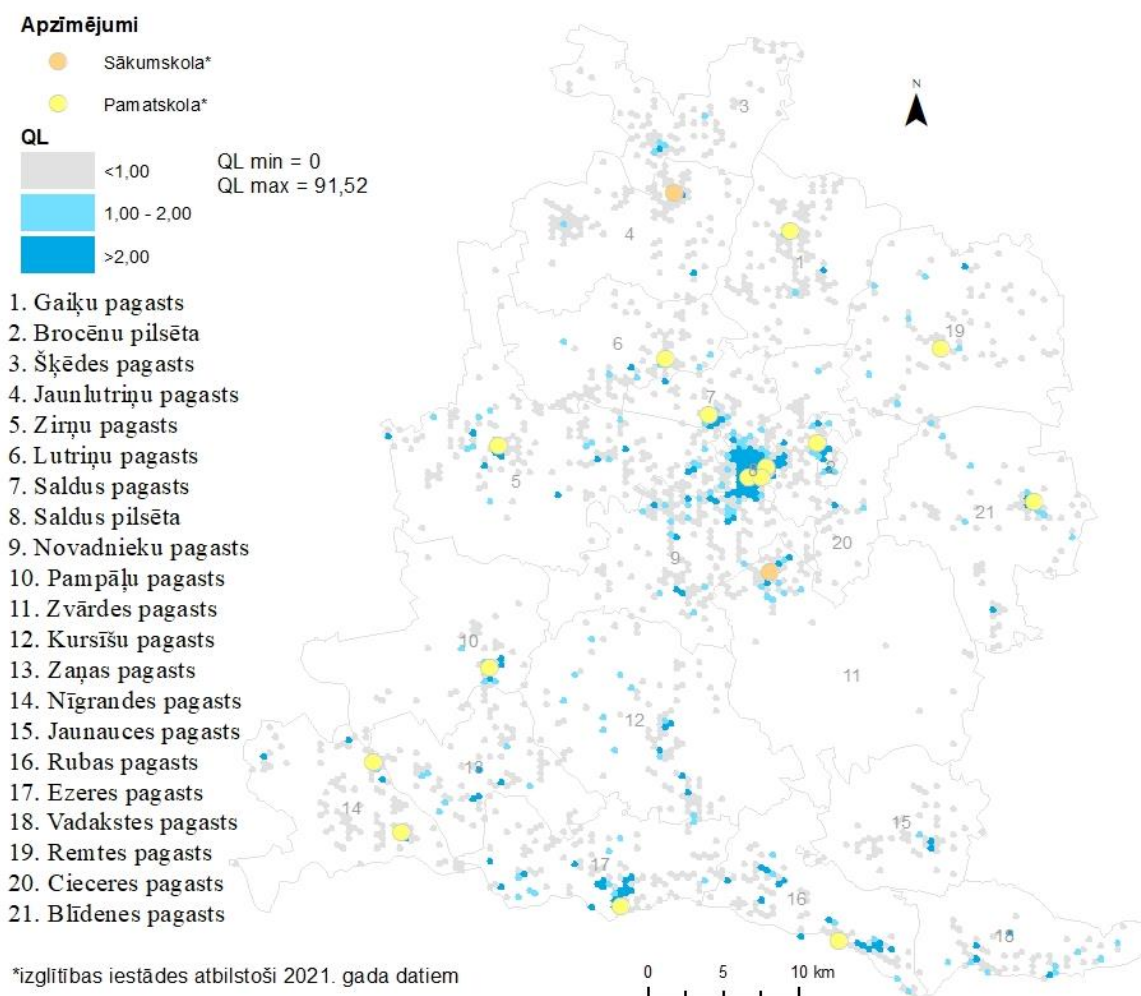
2000. gadā bērnu skaits vecumā no 7-16 gadi Saldus novadā bija 6195 iedzīvotāji, jeb 16,12% no visiem novada iedzīvotājiem. Izvietojuma grafiskajā attēlojumā attēlā 5.. redzams, ka vecumgrupas izvietojums ir salīdzinoši vienmērīgs visā novada teritorijā. Teritorijas, kur vecumgrupas koncentrācija šūnā ir augstāka par vidējo visā novadā ($QL > 1$), ir novada centrālā daļa (Saldus pilsēta) un dienvidu daļā pie novada robežas. Visaugstākā QL vērtība (5,61) ir Blīdenes pagasta Pilsblīdenē (5.7. attēls).



5.7. attēls. Saldus iedzīvotāju novietojuma koeficients vecuma grupā 7-16 gadi 2000. gadā (izveidoja autore, izmantojot Envirotech GIS Latvija 10.2. pagastu robežu pamatni un sešstūra formas šūnu pārklājumu Saldus novadam, apveidfailu (*.shp) formātā).

2019. gadā kopējais bērnu un jauniešu skaits vecumā no 7 līdz 16 gadiem bija 6843 jeb 24,78% no visiem novada iedzīvotājiem. Salīdzinot ar situāciju 2000. gadā redzams, ka lielāka koncentrācija vērsta Saldus pilsētā, Brocēnu pilsētā un atsevišķu ciemu tuvumā, kur atrodas

pamatizglītības iestādes, piemēram, Ezerē, Jaunlutriņos, Satiķos, Pampāļos un citur. Vislielākā QL vērtība (91,52) reģistrēta Brocēnu pilsētā (5.8. attēls).

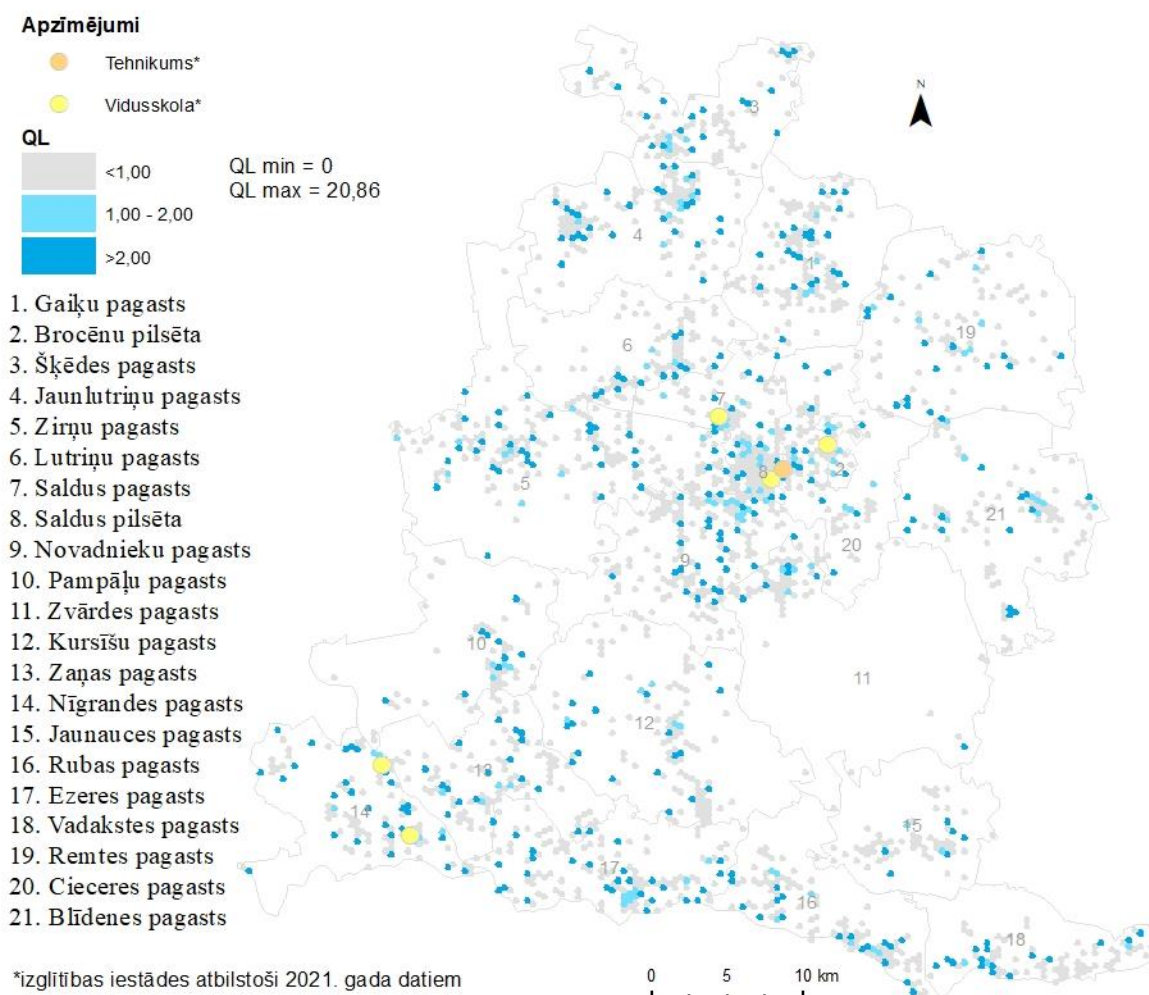


5.8. attēls. Saldus iedzīvotāju novietojuma koeficients vecuma grupā 7-16 gadi 2019. gadā (izveidoja autore, izmantojot *Envirotech GIS Latvija 10.2.* pagastu robežu pamatni un sešstūra formas šūnu pārklājumu Saldus novadam, apveidfailu (*.shp) formātā).

5.2.3. Jauniešu vecumā 17-19 gadi izvietojuma iezīmes Saldus novadā.

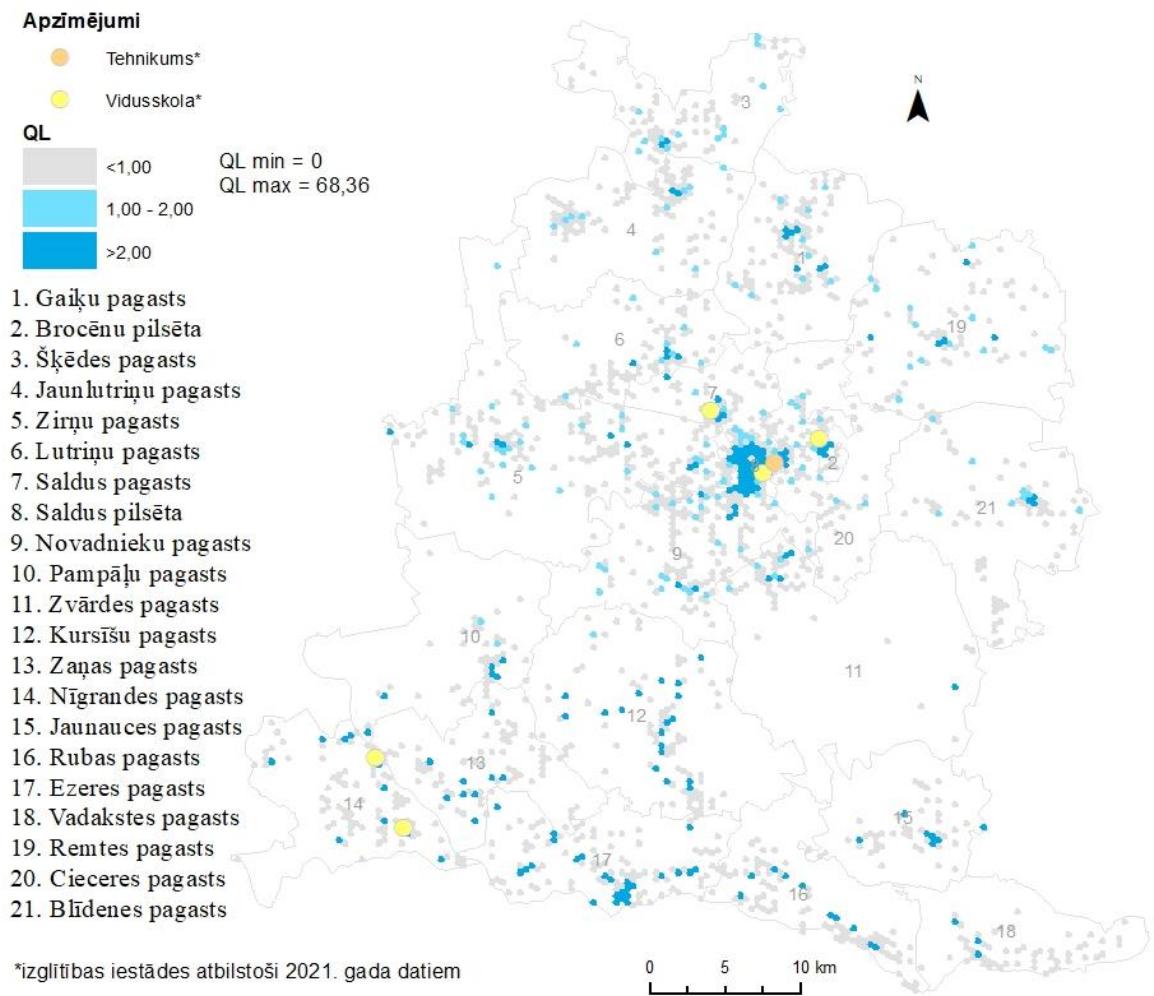
2000. gadā jauniešu skaits vecumā no 17-19 gadi Saldus novada teritorijā bija 1843 jeb 4,8% no visiem Saldus novada teritorijā dzīvojošajiem. Līdzīgi kā iepriekš apskatītās vecumgrupas, arī jauniešu izvietojums ir sastopams visā novada teritorijā, novērojamas atsevišķas šūnas, kur konkrētās vecumgrupas koncentrācija ir augstāka par vidējo visā novada

teritorijā (pilsētu un pagastu centru tuvumā) (5.9. attēls). Vislielākā QL vērtība (20,86) reģistrētas Blīdenes pagastā un Kursišu pagastā.



5.9.attēls. Saldus iedzīvotāju novietojuma koeficients vecuma grupā 17-19 gadi 2000. gadā. (izveidoja autore, izmantojot *Envirotech GIS Latvija 10.2.* pagastu robežu pamatni un sešstūra formas šūnu pārklājumu Saldus novadam, apveidfailu (*.shp) formātā).

Savukārt situācija 2019. gadā ir krasi atšķirīgāka. Jauniešu skaits novada teritorijā konkrētajā gadā bija 977 iedzīvotāji, tas ir, 3,5% no visiem novadā dzīvojošajiem. Grafiskajā attēlojumā (5.10. attēls) redzams, ka šīs vecumgrupas koncentrācija lielākajā daļā šūnu ir mazāka vai vienāda ar novada vidējo koncentrāciju, savukārt izteikti augstāka koncentrācija ir vispārējās vidējās izglītības iestāžu tuvumā – Saldus un Brocēnu pilsētā un to tuvumā, kā arī Nīgrandes pagasta Kalnos un Nīgrandē. Visaugstākā novietojuma koeficienta vērtība (68,36) aprēķināta Brocēnu pilsētā. Novada dienvidu daļā lielāka jauniešu koncentrācija novērojama reģionālo autoceļu P96, P105, P106 un P107 tuvumā.



5.10.attēls. Saldus iedzīvotāju novietojuma koeficients vecuma grupā 17-19 gadi 2019. gadā (izveidoja autore, izmantojot *Envirotech GIS Latvija 10.2.* pagastu robežu pamatni un sešstūra formas šūnu pārklājumu Saldus novadam, apveidfailu (*.shp) formātā).

SECINĀJUMI

Bakalaura darba mērķis ir sasniegts un pētījumā noskaidrots, kādas ir bērnu un jauniešu izvietojuma iezīmes Saldus novadā, analizējot aplūkotajā laika posmā notikušās pārmaiņas. Bakalaura darba galvenie rezultāti apkopoti šādos secinājumos:

- Saldus novada administratīvajā teritorijā, līdzīgi citām Kurzemes reģiona pašvaldībām, kopš 2000. gada vērojams iedzīvotāju skaita sarukums par 28,2% un iedzīvotāju sastāva novecošanās.
- Pašvaldības iedzīvotāju kopskaitā samazinās bērnu un jauniešu īpatsvars. Bērnu un jauniešu (vecumā līdz 17 gadiem) īpatsvars kopš 2000. gada sarucis par 9% (no 28% uz 19%). Šāda tendence vērojama visā Kurzemes reģionā.
- Izmaiņas Saldus novada un Kurzemes reģiona iedzīvotāju dzimuma vecuma struktūrā liecina par virs darbības vecuma iedzīvotāju skaita un īpatsvara palielināšanos. Savukārt vislielākais samazinājums (-57%) laika posmā no 2000. līdz 2019. gadam bija 10 līdz 14 gadus veciem bērniem un jauniešiem.
- Aplūkotajā laika periodā kopš 2000. gada, bērnu skaitā vislielākais samazinājums Saldus novadā bija 12 gadu vecumu sasniegušo vidū, bet vismazākais 3 gadu vecumu sasniegušajiem.
- Bērnu vecumā no 0 līdz 6 gadi izvietojumā redzama saistība ar pirmsskolas izglītības iestāžu (PII) izvietojumu novadā – vislielākā koncentrācija ir Saldus pilsētā, Brocēnu pilsētā, Ezerē un atsevišķos nelielos ciemos, kur atrodas PII.
- Skolas vecuma bērnu un jauniešu (vecumā 7-16 gadi) izvietojuma tendences arī saistāmas ar vispārējās izglītības iestāžu (sākumskolu un pamatskolu) izvietojumu. Taču vairākās apdzīvotajās vietās aprēķinātās novietojuma koeficienta vērtības ievērojami pārsniedz novada vidējo rādītāju ($LQ_{vid}=1,003$).
- Bērnu un jauniešu izvietojums ir saistīts ar vispārējās izglītības iestāžu sasniedzamību, jo arī ārpus lielākajiem apdzīvotuma centriem koncentrējas aplūkoto vecuma grupu iedzīvotāji, bet tas ir valsts galveno un reģionālo autoceļu tuvumā.
- Jauniešu (vecumā 17-19 gadi) izvietojumā redzama izteikta koncentrācija novada centrālajā daļā - Saldus pilsētā un Brocēnu pilsētā ($LQ_{max}=68,36$), kā arī novada dienvidu pierobežā – Ezerē, Rubā un Nīgrandes un Kursīšu pagastos. Šāda jauniešu izvietojuma iezīme saistāma ar vispārējās vidējās un profesionālās vidējās izglītības iestāžu izvietojumu novadā, kā arī var norādīt uz jauniešu iekšzemes migrāciju Saldus novada robežās vai uz tuvākajiem blakus novadiem.

- Pētījumā analizēto bērnu un jauniešu izvietojumu pēc aplūkotajām vecuma grupām (0-6 gadi, 7-17 gadi, 18-24 gadi) 2000. gadā var raksturot kā vienmērīgu visā Saldus novada teritorijā un apdzīvotajās vietās. Turpretī 2019. gadā bērnu un jauniešu izvietojumā dominē lielākie apdzīvojuma centri un parādās atšķirības starp aplūkotajām vecuma grupām.
- Krasākās izmaiņas pētāmajās vecuma grupās redzamas Saldus novada perifērijā – bērnu un skolas vecuma bērnu skaits novada perifērijā samazinās, savukārt jauniešu skaits – palielinās.
- Novada centrālajā daļā – Saldus un Brocēnu pilsētās un tuvākajos ciemos darbā aplūkoto vecumgrupu īpatsvars ir līdzvērtīgs, turklāt salīdzinot ar 2000. gadu izmaiņas visās aplūkotajās vecuma grupās ir minimālas vai paliek nemainīgas.
- Izglītojamo īpatsvars un skaits novada skolās atbilst bērnu un jauniešu izvietojuma iezīmēm 2019. gadā - pirmsskolas un pamatizglītības iestādēs izglītojamo skaita īpatsvars visaugstākais ir Saldus pilsētas vispārējās izglītības iestādēs. Savukārt izglītojamo vecumā 17-19 gadi īpatsvars (70%) īpaši augsts ir Saldus tehnikumā. Vispārējās vidējās izglītības iestādēs augstāks izglītojamo skaits ir Saldus pagasta Druvas vidusskolā.

LITERATŪRA UN AVOTI

Publicēto avotu saraksts

Āboliņa, A., Bērziņš, M., Krišjāne, Z. 2016. Migrācijas biogrāfijas jauniešu mobilitātes izpētē: vienas klases piemērs. Latvijas Ģeogrāfijas biedrība. *Folia Geographica*, XIV.

Bērziņš, A. 2019. Iedzīvotāju sastāva novecošana. Krūmiņš, J., Krišjāne, Z. (red.) *Tautas ataudze Latvijā un sabiedrības atjaunošanas izaicinājumi*. Rīga, LU Akadēmiskais apgāds, 67-76.

Bērziņš, M., Eglīte, P., Krišjāne, Z., Kūle, L. 2018. Iedzīvotāju skaita dinamika, struktūra un to ietekmējošie faktori. Nikodemus, O., Kļaviņš, M., Krišjāne, Z., Zelčs, V. (red.) *Latvija. Zeme, daba, tauta, valsts*. Rīga, LU Akadēmiskais apgāds, 488-506.

Billari, F. C. 2022. *Demography: Fast and Slow*. Population and Development Review.

Burgmanis, Ģ., Apsīte – Beriņa, E. 2016. Iemesli un piesaistes: jauniešu ģeogrāfiskā mobilitāte Latvijas Ģeogrāfijas biedrība. *Folia Geographica*, XIV.

Burgmanis, Ģ., Sproģe I. 2016. Jauniešu ģeogrāfiskā mobilitāte un aktivitāšu sasniedzamība Jelgavas novadā. Latvijas Ģeogrāfijas biedrība. *Folia Geographica*, XIV.

Eglīte, P. 2019. Iedzīvotāju skaita izmaiņas un to ietekmējošie faktori. Krūmiņš, J., Krišjāne, Z. (red.) *Tautas ataudze Latvijā un sabiedrības atjaunošanas izaicinājumi*. Rīga, LU Akadēmiskais apgāds, 19-24.

Fihel, A., Okólski, M. 2019. Demographic change and challenge. G. Gorzelak (ed.) *Social and Economic Development in Central and Eastern Europe*. Routledge, pp. 101-132.

Kirk, D. 1996. Demographic transition theory. *Population studies*, 50(3), 361-387.

Krišjāne, Z., Krūmiņš, J., Dahs, A., Lece, K., Krūmiņš, J. 2021. Teritoriālo un individuālo datu lietojuma iovācijas Latvijas demogrāfiskās situācijas analīzē par 2011.-2021. Gadu. *Latvijas Zinātņu Akadēmijas Vēstis A daļa*. 75(4), 76-93.

Krūmiņš, J., Dahs, A., Bērziņš, A. 2018. Iedzīvotāju migrācijas iezīmes un noteicošie faktori Latvijas reģionos. Latvijas Ģeogrāfijas biedrība. *Folia Geographica*, XVI.

Krūmiņš, J., Krišjāne, Z. 2016. Demogrāfiskā attīstība Latvijā: problēmas un izaicinājumi. *Latvijas Zinātņu Akadēmijas Vēstis A daļa*. 70(3), 40-50.

Krūmiņš, J., Krišjāne, Z. (red.) 2019. *Tautas ataudze Latvijā un sabiedrības atjaunošanas izaicinājumi*. Rīga, LU Akadēmiskais apgāds, 211-222.

Lehtonen, O. 2021. Primary school closures and population development—is school vitality an investment in the attractiveness of the (rural) communities or not? *Journal of rural studies*, 82, 138-147.

Linz, K., Stula, S. 2010. Demographic change in Europe-an overview. *Observatory for Sociopolitical Developments in Europe*, 4(1), 2-10.

Miller, M. M., Gibson, L. J., Wright, N. G. 1991. *Location quotient: A basic tool for economic development analysis*. *Economic development review*, 9(2), 65.

Moineddin, R., Beyene, J., Boyle, E. 2003. On the location quotient confidence interval. *Geographical analysis*, 35(3), 249-256.

Neyer, G., Andersson, G., Kulu, H. 2013. The Demography of Europe: Introduction. *In The Demography of Europe* (pp. 1-13). Springer, Dordrecht.

OECD 2021. *Education at a Glance 2021: OECD Indicators*, OECD Publishing, Paris.

Pužulis, A., Kūle, L. 2016. Shrinking of rural territories in Latvia. *European Integration Studies*, (10), 90-105.

Sørensen, J. F. L., Svendsen, G. L. H., Jensen, P. S., Schmidt, T. D. 2021. Do rural school closures lead to local population decline?. *Journal of Rural Studies*, 87, 226-235

Strautniece, V. (galv. red.) 2007. *Latvijas ciemi. Nosaukumi, ģeogrāfiskais novietojums*. Rīga, Latvijas Ģeotelpiskās informācijas aģentūra.

Thurmer, J., Taylor, A. 2021. Internal Return Migration and the Northern Territory: New Migration Analysis for Understanding Population Prospects for Sparsely Populated Areas. *Population Research and Policy Review*, 40(4), 795-817.

Wiśniewski, R., Stępnik, M., & Szejgiec-Kolenda, B. 2021. Accessibility of public services in the age of ageing and shrinking population: are regions following trends. *Geografiska Annaler: Series B, Human Geography*, 103(1), 55-74.

Wojewódzka-Wiewiórska, A., Stawicki, M. 2020. Uneven Demographic Changes as a Challenge to Provide Access to Education in the Rural Areas in Poland. *European Journal of Sustainable Development*, 9(1), 253-253.

Zvidriņš, P., Bērziņš, A. 2012. Demographic development in the Baltic Sea Region. *Latvijas Zinātņu Akadēmijas Vēstis A daļa*. 66(5), 6.

Interneta resursi

Eiropas Komisija 2021. *Education and training monitor 2020 : teaching and learning in a digital age*. Skatīts 19.05.2022. Pieejams: <https://data.europa.eu/doi/10.2766/917974>

Latvijas Republikas Saeima 2010 *Latvijas ilgtspējīgas attīstības stratēģija līdz 2030. gadam*.

Skatīts 20.12.2021. Pieejams <https://www.varam.gov.lv/lv/latvijas-ilgtspējigas-attistibas-strategiju-lidz-2030gadam-latvija2030>

Saldus Novada dome 2013. *Saldus novada ilgspējīgas attīstības stratēģija 2013.-2038.gadam*. Skatīts 26.12.2021. Pieejams <https://saldus.lv/pasvaldiba/dokumenti/ilgtspejigas-attistibas-strategija/>

SIA "Helio Media" 2022. *1188 uzziņu portāls: Starppilsētu un starptautiskie autobusi*. Skatīts 17.05.2022. Pieejams <https://www.1188.lv/satiksmestarpilsetu-autobusi>

SIA "Karšu izdevniecība Jāņa Sēta" 2017a. *Optimālā vispārējās izglītības iestāžu tīkla modeļa izveide Latvijā*. Skatīts 13.03.2022. Pieejams https://www.izm.gov.lv/sites/izm/files/media_file/skolas_janaseta_oktobris_2017_compressed.pdf

SIA "Karšu izdevniecība Jāņa Sēta" 2017b. *Skolu karte*. Skatīts 17.05.2022. Pieejams <https://izm.kartes.lv/>

SIA "Latvijas Sabiedriskais autobuss" 2022. *Maršruti un kustību saraksti*. Skatīts 17.05.2022. Pieejams <https://www.marsruti.lv/LSA/#saldus>

Valsts zemes dienests (VZD) 2019. Valsts adrešu reģistra pārskats 2019. Skatīts 20.05.2022. Pieejams <https://www.vzd.gov.lv/lv/adresu-registra-parskati>

Vides Aizsardzības un attīstības ministrija. 2020. *Pašvaldību profils. Apvienotais Saldus novads*. Skatīts 19.12.2021. Pieejams <https://www.varam.gov.lv/lv/pasvaldibu-profilu>

The World Bank. 2021. Population, total. Skatīts 28.12.2021. Pieejams <https://data.worldbank.org/indicator/SP.POP.TOTL>

Elektroniskā datu bāze.

Latvijas Republikas Centrālās statistikas pārvalde (LR CSP) 2022. Oficiālais statistikas portāls. Skatīts 19.05.2022. Pieejams https://stat.gov.lv/lv/meklet?Search=%22%22&DataSource=%22data%22&Type=%5B%22table%22%2C%22other_format%22%5D

Valsts izglītības informācijas sistēma (VIIS) 2021. Izglītojamo skaits sadalījumā pa vispārējās izglītības iestādēm. Valsts Reģionālās attīstības aģentūras atvērto datu portāls. Skatīts 19.05.2022. Pieejams <https://data.gov.lv/dati/lv/dataset/izglitojamo-skaits-sadalijuma-pa-visparejas-izglitibas-programmam>

Normatīvie akti

Par izglītības attīstības pamatnostādņem 2021. – 2027. gadam. Rīkojums. Pieņemts 22.06.2021. Latvijas Republikas Ministru kabinets.

Vispārējās izglītības likums. Likums. Pieņemts 10.06.1999. Latvijas Republikas Saeima.