

LATVIJAS UNIVERSITĀTE  
ĢEOGRĀFIJAS UN ZEMES ZINĀTŅU FAKULTĀTE  
ĢEOGRĀFIJAS NODAĻA

# **SUBURBANIZĀCIJA, TĀS PROCESI UN IZPAUSMES MĀRUPES NOVADĀ**

BAKALaura DARBS

Autore: Sāra Annija Abrasimova  
Stud. apl. sa16033  
Darba vadītāja: Dr. geogr., doc. Ineta Grīne

RĪGA, 2019

## ANOTĀCIJA

Bakalaura darbs “Suburbanizācija, tās procesi un izpausmes Mārupes novadā” ir veltīts tēmai par piepilsētu attīstības procesiem, kuru galvenā iezīme ir iedzīvotāju migrācija no lauku teritorijām un pilsētām uz piepilsētām. Palielinoties metropoļu teritorijām, palielinās arī piepilsētu teritorijas. Darba mērķis ir analizēt suburbanizācijas procesus un izpausmes Mārupes novadā laika posmā no 2011. līdz 2018. gadam, lai spētu precīzāk raksturot Mārupes novada teritorijas attīstību un straujo iedzīvotāju pieaugumu. Izstrādājot bakalaura darbu, ir apskatīts Mārupes novads, teritorijā notiekošie suburbanizācijas procesi un to mijiedarbība ar Rīgu.

Bakalaura darbu veido 4 nodaļas. Darba pirmā nodaļa balstās uz latviešu un ārzemju zinātniskās literatūras apskatu par suburbanizācijas procesiem pasaulē, kā arī suburbanizācijas notiekošajiem procesiem Latvijā. Otrā nodaļā tiek analizēti darbā izmantotie materiāli un metodes. Trešajā nodaļā ir sniegts Mārupes novada teritorijas fiziogēogrāfiskais raksturojums, kā arī novada iedzīvotāju skaita un sastāva, un apdzīvojuma raksturojums. Ceturtnā jeb noslēguma nodaļa balstās uz Mārupes novada iedzīvotāju Dzīves izpētes un telpas aptaujas rezultātiem, nodaļā ir veikts datu apkopojums un analīze par 178 respondentu atbildēm.

**Atslēgas vārdi:** Suburbanizācija, Mārupes novads, iedzīvotāju pieaugums, urbanizācija, migrācija, piepilsēta, iekšzemes migrācija.

## ABSTRACT

Bachelor thesis of Sāra Annija Abrasimova “Suburbanisation, its Processes and Expressions in Marupe Region” is devoted to the topic of suburban development processes, the main feature of which is the migration of inhabitants from rural territories and cities to suburbs. Increasing metropolitan areas also increase suburban areas. The aim of the thesis is to analyze suburbanisation processes and manifestations in Marupe region from 2011 to 2018 in order to be able to characterize more accurately the development of the territory of Mārupe and the rapid increase of population. In the development of the Bachelor's thesis, Mārupe county, suburbanisation processes taking place in the territory and their interaction with Riga have been examined.

Bachelor Thesis consists of 4 chapters. The first chapter of the thesis is based on the review of Latvian and foreign scientific literature on suburbanisation processes in the world, as well as on the ongoing processes of suburbanisation in Latvia. The second chapter analyzes the materials and methods used in the work. The third chapter presents the physiographic characteristics of the territory of Mārupe municipality, as well as the characteristics of the population and composition of the municipality and the population. The fourth or final chapter is based on the results of the Survey of Life and Space Survey of the inhabitants of Mārupe municipality, the data collection and analysis of the answers of 178 respondents has been performed.

Keywords: Suburbanisation, Marupe county, population growth, urbanization, migration, suburban, domestic migration.

## SATURS

ANOTĀCIJA .....	2
ABSTRACT .....	3
IEVADS .....	5
1. SUBURBANIZĀCIJA.....	7
<b>1.1. Suburbanizācijas jēdziens pasaulē.....</b>	<b>7</b>
<b>1.2. Suburbanizācijas procesi Latvijā .....</b>	<b>11</b>
2. IZMANTOTIE MATERIĀLI UN METODEDES .....	16
3. MĀRUPES NOVADA RAKSTUROJUMS .....	19
<b>3.1. Mārupes novada teritorijas fiziogēogrāfiskais raksturojums.....</b>	<b>19</b>
<b>3.2. Mārupes novada iedzīvotāju raksturojums.....</b>	<b>21</b>
<b>3.3. Mārupes novada apdzīvoto vietu raksturojums .....</b>	<b>27</b>
4. MĀRUPES NOVADA IEDZĪVOTĀJU ĢEOGRĀFISKĀ MOBILITĀTE .....	38
<b>4.1. Respondentu sociāli demogrāfiskais un sociāli ekonomiskais raksturojums.....</b>	<b>38</b>
<b>4.2. Mārupes novada iedzīvotāju iekšzemes migrācija un tās motīvi .....</b>	<b>41</b>
<b>4.3. Mārupes novada iedzīvotāju dzīvesvietas kvalitātes novērtējums.....</b>	<b>49</b>
SECINĀJUMI.....	51
IZMANTOTĀ LITERATŪRA UN AVOTI .....	53
PIELIKUMI .....	58

## IEVADS

Paplašinoties pilsētām, kā arī palielinoties apdzīvotībai, par svarīgu resursu kļūst piepilsētu teritorijas. Piepilsētas ir teritorijas, kas tiek apdzīvotas un izmantotas kā „guļamrajoni”, kas ir atkarīgas no blakus esošās pilsētas, kas var nodrošināt piepilsētu iedzīvotājiem darba, izklaides pakalpojumu iespējas, t.i. tas ir saistīts ne tikai ar izdevīgo ģeogrāfisko novietojumu, Rīgas un galveno autoceļu tuvumu, bet arī ar pieejamiem pakalpojumiem, pievilcīgo dzīves vietu.

Suburbanizācija ir piepilsētu attīstības process, kurā cilvēki pārvietojas no nelielām pilsētām vai lauku teritorijām uz lielpilsētām un metropoļu teritoriju apkārtnēm. Suburbanizācijas procesu veido iedzīvotāju skaita pieaugums un pilsētas iekšējās un ārējās struktūras palielināšanās.

Lielākās daļas Latvijas iedzīvotāju dzīvesvieta, kā arī darba vieta ir Rīga un tās perifērija. Laika posmā no 2011. līdz 2018. gadam Rīgas un Pierīgas teritorijā ir vērojama celtniecības attīstība – jaunu ciematu un privātmāju apbūve, kas ir radījusi strauju iedzīvotāju pieaugumu tajā (Abrasiņova, Grīne, 2019).

Mārupes novads ir viena no Pierīgas teritorijām, kurā strauji veidotas jaunas apbūves teritorijas, darījumu centri, māju kompleksi, jauni ciemati un strauji pieaudzis iedzīvotāju skaits. Mārupes novadā no 2011. līdz 2018. gadam iedzīvotāju skaits ir strauji palielinājies par 3,5 tk. iedzīvotāju jeb ~18,2%. Šī tendence norāda uz intensīvu suburbanizācijas procesu Rīgas apkārtnē. Iedzīvotāju skaits palielinājies gan dabiskās kustības rezultātā (~1,4 tk.), gan migrācijas procesu rezultātā (2,1 tk.). Iedzīvotāju skaits palielinājies visās 3 vecumgrupās, vislielākais iedzīvotāju skaita palielinājums ir vecumgrupā līdz darbības vecumam (par ~1,9 tk.), līdz ar to ir palielinājies arī iedzīvotāju īpatsvars līdz darbības vecumam (līdz 25%, 2018.g.), bet samazinājies iedzīvotāju īpatsvars virs darbības vecumam (līdz 11%, 2018.g.).

Darba **mērķis**: analizēt suburbanizācijas procesus un izpausmes Mārupes novadā no 2011. līdz 2018. gadam.

Darba **uzdevumi** ir:

1. Iepazīties ar urbanizācijas un suburbanizācijas procesiem Latvijā;
2. Raksturot iedzīvotāju skaita un sastāva izmaiņas Mārupes novadā no 2011. līdz 2018.gadam;
3. Raksturot apdzīvoto vietu attīstību Mārupes novadā no 2011. līdz 2018.gadam;
4. Izvērtēt suburbanizācijas izpausmes novadā, par pamatu izmantojot Mārupes novada iedzīvotāju aptaujas rezultātus

Bakalaura darbs balstās uz literatūras studijām, Mārupes novada pašvaldības teritoriālās attīstības plānošanas dokumentiem, Centrālās statistikas pārvaldes datu bāzēs pieejamiem statistikas datiem, kartogrāfiskā materiāla analīzi, lauka apsekojuma un Mārupes novada iedzīvotāju aptaujas materiāliem.

Darba autore ar iegūtajiem darba rezultātiem ir piedalījusies Latvijas Universitātes 77. starptautiskajā zinātniskajā konferencē ar tēmu “Suburbanizācijas procesi Mārupes novadā”, kura norisinājās 2019. gada 1. februārī.

# 1. SUBURBANIZĀCIJA

## 1.1. Suburbanizācijas jēdziens pasaulē

Lai precīzāk izprastu suburbanizācijas procesu, jābūt skaidrībai, kas ir urbanizācijas jēdziens. Urbanizācija ir iedzīvotāju koncentrēšanās metropolēs un lielās, apdzīvotās pilsētās, rūpniecības un saimniecības faktoru dēļ. Urbanizācijas rezultātā notiek iedzīvotāju skaita palielināšanās. (Svešvārdu vārdnīca, 2004).

Urbanizācija vispārīgi ir definēta kā process, kas saistāms ar metropoļu paplašināšanos un to izveidošanos. Urbanizācija kā jēdziens sevī ietver vairākas sociālās aktivitātes un sabiedrības konkrētā vietā (Gottdiener, Budd 2005). Urbanizāciju var uztvert kā procesu, kas ir raksturīgs iedzīvotāju skaita pieaugumam pilsētās, kam seko pilsētu ekonomikas, politikas un kultūras nozīmes procesu pieaugums. Urbanizācijas tendences ir novērojamas visā pasaulē, un lielā daļā pasaules valstu tās ir ekonomikas sekas un urbanizācijas attīstības stimuls. Augstākais urbanizācijas un suburbanizācijas rādītājs ir novērojams attīstītākajās valstīs ar ļoti augstu dzīves ienākumu līmeni, bet viszemākais – valstīs ar zemu ienākumu līmeni. Vienlaikus attīstības valstīs urbanizācija progresē daudz straujāk nekā attīstītājās valstīs (Šumilo, Subbotina 2002).

Ar **suburbanizāciju** ir raksturota pilsētas iedzīvotāju pārvietošanos no pilsētas vai laukiem uz piepilsētām, kā arī dzīvojamajiem rajoniem, kuri atrodas prom no pilsētu centriem. Šī tendence ir sākusies aptuveni deviņpadsmitajā gadsimtā, pēc Otrā pasaules kara (1939–1945) beigām, kad priekšpilsētas izstrādāja savus iepirkšanās un apkalpošanas rajonus, kā arī audzēja savus lauksaimniecības produktus un nodrošināja dzīvojamās teritorijas (US History encyclopedia, S.a.).

Vēsturniekiem, kā arī sociologiem jau sen ir bijis sarežģīti noteikt suburbanizācijas sākumu laiku. Pētījumos ir atzīmēts, ka pat pirms amerikāņu revolūcijas (1775–1783) zemes spekulanti ir piedāvājuši zemi ārpus pilsētām, piemēram, Bostonu un Ņujorku, lai noteiktas teritorijas attīstītos kā jauni un attīstīti dzīvojamie rajoni. Termins "piepilsēta" tika izmantots sākot ar 1800. gadu. Lielas amerikāņu pilsētas tajā laikā bija neviendabīgas. Tajās nebija nekādas atšķirīgas

robežas tirdzniecības centriem, amatnieku veikaliem, primāriem veikaliem vai dzīvesvietām. Visi īpašumi atradās blakus viens otram, bieži vien viena ēka pildīja vairākas dažādas funkcijas (Marshall, 1998).

Laikā no 1950. gada suburbanizāciju sāk salīdzināt ar pilsētas decentralizācijas jēdzienu. Decentralizācija izpaužas kā pilsētas attīstīšanās procesa pārcelšana no centrālās daļas uz piepilsētu, no kuras ikdienā iedzīvotāji pārvietojas uz centrālo daļu, to sauc arī par svārstmigrācijas procesu. Decentralizācijas nākamais solis ir ražošanas un tirdzniecības jomu palielināšanās piepilsētu teritorijās (Champion, 2001).

Amerikas Savienotajās valstīs suburbanizācijas teritoriju jēdzienu 19. gadsimtā apzīmēja kā "pastaigas pilsētas". Pastaigas pilsētas bija ļoti pārslogotas ar intensīvu satiksmi un iedzīvotāju skaitu. Lielākā daļa teritoriju bija nelielas, ar šaurām ielām, ēkas bija apvienotas un atradās blīvi viena pie otras. Vidējais iedzīvotāju blīvums Eiropā 19. gadsimtā bija no 35 000 līdz 75 000 cilvēku uz kvadrātmetru. Vienīgās pārvietošanās iespējas bija ar zirgiem, tādēļ lielākā daļa iedzīvotāju dzīvoja netālu darbavietai (Jackson, 1985).

Pirmās teritorijas, kuras tika dēvētas par "piepilsētām", nebija raksturojamas kā pievilcīgas un patīkamas augstas dzīves kvalitātes teritorijas, bet drīzāk nepatīkamas perifērijas vietas. Taču tas mainījās, kad cilvēki, kuriem bija pietiekami daudz līdzekļu sāka pārvietoties uz piepilsētām un sāka apsaimniekot lauksaimniecības zemes, radīja veselīgāku dzīves vidi mazāk apdzīvotās teritorijās (Jackson, 1985). Pilsētu piegulošās teritorijas lielākoties bija gan ekonomiski, gan politiski atkarīgas no lielpilsētām (Clapson, 2010).

Svarīgi suburbanizācijas procesi bija vērojami 1920. gadā un kļuva intensīvāki pēc Otrā pasaules kara, it īpaši Ziemeļamerikā. ASV ir aizākusies suburbanizācija. 1960.gadā ASV teritorijās priekšpilsētās dzīvoja aptuveni 51% no visiem ASV iedzīvotājiem, 1980. gadā priekšpilsētu iedzīvotāju skaits bija izveidojis pusi no nodarbinātajiem metropolēs (Pacione, 2005).

Suburbanizācijas procesu galvenokārt radīja pārapdzīvotība un lielais iedzīvotāju skaita intensīvais blīvums. Palielinoties pilsētām un iedzīvotāju skaitam palielinājās arī pilsētu telpiskās struktūras. Transporta attīstība veicināja dzelzceļu sliežu izveidošanu. 19. gs. piepilsētām bija vieglāk attīstīties tieši dzelzceļa sistēmu

dēļ. Virszemes dzelzceļa sistēmas, kā arī metro, veicināja strauju un mizlīgu piepilsētu izplešanos Londonā, Čikāgā, Ņujorkā, Berlīnē un Parīzē. Priekšpilsētas bija raksturotas kā vidusšķiras parādība, kaut gan laika posmā no 1870. gada līdz 1914. gadam citās valstīs filantropi bija izveidojuši vairākus ciematus rūpnīcu strādniekiem tieši priekšpilsētās (Clapson, 2010).

Suburbānās attīstības galvenais faktors pasaules globālā mērogā ir straujā iedzīvotāju skaita palielināšanās, no šī faktora izriet pārējie iemesli. Iedzīvotāja skaita palielināšanās un teritoriju blīvuma dēļ, cilvēku vēlme pēc jaunu mājsaimniecību veidošanas un dzīvesvietu meklēšanas palielinās. Cilvēku pārcelšanās iemesli nereti ir saistīti arī ar ienākumu palielināšanos un labākas dzīves kvalitātes meklēšanu, vēlmi dzīvot klusā un sakoptā vidē. Ierīkojot dzīvojamo ēku rajonus piepilsētās, rodas iedzīvotāju vēlmes arī pēc labākas ceļu infrastruktūras, skolām, kā arī atpūtas un izklaides vietām. Tīra, sakopta vide un jaunizveidota infrastruktūra piesaista jaunus iedzīvotājus, tādēļ nereti tiek sasniegts “kritiskais punkts”, kura laikā arī iepirkšanās centri un uzņēmumi tiek izveidoti piepilsētu teritorijās (Heimlich and Anderson, 2001).

Kā iepriekš minēts, straujās iedzīvotāju palielināšanās dēļ suburbanizācijas procesu ietekmē veidojas iedzīvotāju pārcelšanās uz citām teritorijām, dzīvesvietas maiņu motīvus var skaidrot ne tikai kā virkni ar notikumiem, kuri ir saistīti ar darba vietas maiņu, īpašuma iegādi, vides pievilcības pieprasījumu, bet gan kā virkni mijiedarbību starp indivīdu un to dzīves situācijām. Šīs situācijas nav paredzamas un nosakāmas, tās rodas no indivīdu notikumiem un uzvedības, konkrētajām izvēlēm dotajā situācijā. Individuālo uzvedību un notikumus bieži vien nevar paredzēt, tādēļ rodas migrācija piespiedu kārtā vai brīvprātīgas izvēles dēļ. Iedzīvotāji veic dažādus un atšķirīgus lēmumus dodot priekšroku kādai noteiktai izvēlei, karjerai, dzīvesvietai. Piemēram, sievietes varētu atteikties no darba vai karjeras, lai varētu veidot ģimeni un bērnus (Runyan, 1982). Daudzos gadījumos migrāciju veido pārmaiņas indivīda un situācijas mijiedarbībā, tie ir notikumi, kā piemēram, jaunas karjeras sākums, uzņemšana Universitātē vai vēlme dzīvot kopā ar partneri. Karjeras maiņa vai izglītības ieguve bieži mijiedarbojas gan uz resursiem (kas nodrošina telpisko mobilitāti), gan uz ierobežojumiem - traucē mobilitāte (Mulder, 1993). Galvenie

migrācijas iemesli iedzīvotāju vidū ir vieglāka piekļuve darba vietai, dzīvesvietas maiņa, ģimenes apstākļi, jaunu īpašumu vai zemes iegāde, darba vietas pieejamība, vides kvalitāte, atpūtas iespējas, veselīgāka dzīves vide. Katrs no šiem iemesliem var izraisīt iedzīvotāju tiešu un / vai netiešu telpisko mobilitāti (Hooimeijer, Knaap van der, 1994).

Suburbanizācijas izpausmes veidojas paplašinoties pilsētām, kā arī palielinoties apdzīvotībai, par svarīgu resursu kļūst piepilsētu teritorijas. Paplašinoties un veidojoties pilsētām, palielinoties apdzīvotībai, par svarīgu resursu kļūst piepilsētu teritorijas, kas veicina pilsētu paplašināšanās, ko var uzskatīt par pilsētu suburbanizācijas procesu (Cauch et al., 2007). Priekšpilsētas, kuras radušās suburbānās attīstības veidā var raksturot kā teritorijas, kas tiek apdzīvotas un izmantotas kā guļamrajonu telpas, bet tas ir atkarīgs no blakus atrodošās noteiktās pilsētas, lai spētu nodrošināt priekšpilsētu iedzīvotājiem darba, izklaides un tirdzniecības iespējas. Cilvēki priekšpilsētas izvēlas, jo tās nav tik pārapsdzīvotas kā metropoles, tajās ir klusāk, neapdzīvotāk, taču netālu ir pieejamas pilsētas iespējas. Nelielas teritorijas un lauki spēj ilgāk saglabāt vietējās atšķirības, kas ir attīstības potenciāls, jo globalizācijas un modernizācijas laikmetā cilvēki meklē ko atšķirīgu, pretstatā vienveidīgajām pilsētām (Kūle et al., 2009).

Suburbanizācijas procesi izpaužas arī iedzīvotāju kustībā un ietver teritoriju apvienošanu pilsētās. Pilsētas paplašinoties absorbē arī lauku teritorijas un dažādas ainavas pārtop par priekšpilsētām (Kaplan et al., 2009). Suburbanizācijas process norāda uz izmaiņām ražošanā, pāreju no lauksaimniecības produkcijas uz masu produkcijas ražošanu un pakalpojumu servisu (maiņa no primārā uz terciālo sektoru) (Clark, 2010).

Suburbanizācijas procesa rezultātā rodas izmaiņas arī zemes lietojuma veidos, tādējādi arī izmainot ainavu un tās funkcijas. Priekšpilsētas apraksta kā apdzīvotas teritorijas, kas ietver lielpilsētas vai kāda noteikta administratīvā centra teritorijas galveno, centrālo apgabalu. Piepilsētas ir lielpilsētu perifērā daļa vai arī teritorijas, kuras ir cieši piekļautas blakus esošajām lielākām urbanizētajām teritorijām. Pilsētu izplešanās ir aprakstīta kā ekspansīva, pat grūti paredzama un kontrolējama izplešanās piepilsētu un lauku novadu teritoriju virzienā. (Savitch, 2003).

## 1.2. Suburbanizācijas procesi Latvijā

Suburbanizācija ir iedzīvotāju skaita palielināšanās pilsētās dažādu migrācijas procesu rezultātā no mazāk apdzīvotajām teritorijām. Latvijas teritorijā migrācijas procesu dēļ, iedzīvotāju skaits Pierīgas teritorijās pieaug. Nereti iedzīvotāji uz Pierīgu pārceļas tieši no Rīgas un tās apkaimēm, veicinot suburbanizācijas procesus (Krišjāne, Bauls, 2008).

Laika posmā no 1918. līdz 1940. gadam ir vērojami pirmie suburbanizācijas procesi Latvijā, kad profesors un zinātnieks Arnolds Lamze izstrādājis Rīgas un tai pieguļošo teritoriju ģeomorfoloģiskos raksturojumus, veicis secinājumus teritoriju izmantošanai. Arnolds Lamze devis priekšlikumus jaunai transporta infrastruktūrai Pierīgas teritoriju apbūvei. Lamze izveidoja projektu par satelīta dārza pilsētām, kuras atrastos aptuveni 25 kilometrus no Rīgas. Plāna ideja tika izstrādāta balstoties uz Anglijas teritoriālām reģionu plānošanas idejām. Arnolda Lamzes projekts netika īstenots. Padomju laika posmā iedzīvotājiem nebija brīvas iespējas izvēlēties dzīvot teritorijās, kuras bija veidotas suburbanizācijas procesu veidā. 1990. gadā, pēc Latvijas valsts neatkarības atgūšanas cilvēki varēja izvēlēties savas dzīvesvietas, taču bieži vien tas nebija iespējams tieši ekonomisko apstākļu dēļ. Pēc neatkarības atgūšanas ekonomiskā situācija Latvijā mainījās, uzņēmumi un rūpnīcas tika likvidētas, tam līdzī samazinoties darba vietām piepilsētu teritorijās, taču Rīgā darba iespējas bija vairāk, tas ietekmēja iedzīvotāju mobilitāti no piepilsētām un Rīgu. Kā piemēram, 2004. gadā aptuveni 40% Mārupes, kā arī Salaspils iedzīvotāju darba vieta bija Rīga. Arī liela daudzuma Baložu, Saulkrastu, Ogres un Jūrmalas iedzīvotāji katru dienu devās uz darbu Rīgā (Gertners, S.a.).

Latvijā plašāka migrācijas procesu izpēte ir sākusies pēc 2. pasaules kara perioda notikumiem, pēc kura izmainījās migrācijas procesi un režīms. Industrializācijas sākums ietekmēja imigrantu skaita pieaugumu no citām Padomju Savienības republiku teritorijām uz Latviju, urbanizācijas procesi palielinājās un notika intensīvas apdzīvojamības izmaiņas. (Eglīte 2009; Aberg 2005). Padomju Savienības laikā tika veikti jauni pētījumi, kas saistīti ar iekšzemes migrāciju. (Vītoliņš, Matule, 1986), kā arī svārstmigrācijas izplatību Rīgas teritorijā un Pierīgas apkārtnēs (Bauls, 1978).

Veidojoties un attīstoties Pierīgas teritorijām, tika veikti jauni pētījumi par aglomerāciju teritoriju struktūrām apdzīvojuma ziņā. Dažādi demogrāfijas pētnieki ir veikuši analīzes par iedzīvotāju sastāva izmaiņām migrācijas procesu rezultātā (Mežgailis, Zvidriņš 1973; Zvidriņš 1992). Latvijas valsts neatkarības atjaunošanas rezultātā ir ievērojami mainījies iedzīvotāju skaits, izmaiņas apdzīvojuma izvietojumā, kā arī iedzīvotāju sastāvs. Padomju laika posmā bija vērojams pozitīvs migrācijas saldo, taču pēc neatkarības atjaunošanas palielinājās iedzīvotāju emigrācija un notika izmaiņas iedzīvotāju sastāva un skaita ziņā, nenotika tik strauja dabiskā ataudze, kā arī iedzīvotāju sastāvs bija izmainījies, saglabājoties gados vecākiem iedzīvotājiem (Zvidriņš, Krūmiņš 1993; Krūmiņš, Krišjāne 2016).

Padomju laiku periodā dzīvesvietas maiņa nereti tika rūpīgi kontrolēta, apsekota un atļauta tikai atsevišķās teritorijās, taču pēc Latvijas Republikas neatkarības atgūšanas par apdzīvojuma apsekošanu un plānošanu atbildīgas kļuva pilsētu un novadu pašvaldības. Katra noteiktā pašvaldība ir atbildīga tikai par savu noteikto teritoriju un nepieciešamību gadījumā tiek veikta saskaņošana ar blakus teritorijā esošajām pašvaldībām. Pašvaldības ir ieinteresētas piesaistīt deklarētos iedzīvotājus noteiktajai teritorijai, lai iegūtu augstākus nodokļus (Pužulis un Šķiņķis, 2009). Denacionalizācija lauku teritorijās 90. sākumā bija iemesls iedzīvotāju migrācijai no pilsētām uz lauku teritorijām. Liela daļa Rīgas iedzīvotāju mainot dzīvesvietu neregistrējās citā pašvaldībā, lai varētu saglabāt savu esošo īpašumu pilsētā (Krišjāne, 2007).

2000. gadā sāka veidoties jaunu celtņu apbūve, kura tika plānota kā priekšpilsētu iedzīvotāju dzīvesvietas. Mazstāvu ēkas tika būvētas plašākās teritorijās, dažādos novietojumos novadā, taču 2000. gadā tās tika celtas lielākā apjomā. Arī lauksaimniecībā izmantojamo zemju teritorijas nereti tika pārveidotas un sadalītas mazākās dzīvojamās teritorijās. Pilsētu nomalēs bieži vien bija izvietoti reklāmu stendi ar paziņojumiem par iespēju iegādāties nelielas zemes teritorijas. Šīs zemju pārdošanas tendences lika aizdomāties par auglīgo zemju iznīcināšanu, jo lauksaimniecības zemju teritorijas tika izmantotas mājvietu izbūvei. Vairāki pilsētu pētnieki ievēroja, ka piepilsētu teritoriju sadrumstalotība ietekmē pilsētas attainošanu un traucē Baltijas pilsētu korektai attainošanai. Pēc veiktajiem pētījumiem, lielākā daļa

iedzīvotāju, kuri migrēja no piepilsētām uz pilsētu bija ar augstāko izglītību un vidējiem, kā arī augstiem ienākumiem. Pilsētu pētnieki neprognozēja pozitīvus panākumu piepilsētu attīstības plāniem Baltijā un citās Austrumeiropas valstu teritorijās, tādēļ tika izmantota Ziemeļamerikas pieredze suburbanizācijas pilsētu plānošanā. Postpadomju pilsētās suburbanizācija nebija tik izteikta kā Rietumu valstīs, izmaiņas piepilsētu teritorijās nebija milzīgas. Skaidrojams ar to, ka iedzīvotājiem pēc ekonomiskās krīzes un notikušajām politiskajām izmaiņām bija atļauts pārcelties uz Rietumeiropu, nevis emigrēt uz pilsētām (Cirtautas, 2013).

Suburbanizācijas procesu attīstību Latvijā, galvenokārt ietekmē iedzīvotāju migrācija, kā arī teritoriālais apdzīvojums. Latvijā iedzīvotāju migrācijas procesiem un apdzīvojumam ir raksturīgas iezīmes. Pēdējos desmit gados Latvijā ir novērojams iedzīvotāju skaita pieaugums Pierīgas teritorijās, taču skaita samazinājums galvaspilsētā un citos novados (Bērziņš, bez. dat.).

Migrācijas procesi ir izmainījuši iedzīvotāju apdzīvojuma izvietojumu Latvijā. Iekšzemes migrācijas vidējie rādītāji gadā veido aptuveni mazāk par 80% no visa reģistrētā migrācijas kopuma. Kopš 80.gadu beigām un 90.gadu sākuma, iekšzemes migrācijas kopējie apmēri ir samazinājušies, ekonomisko izmaiņu un administratīvi teritoriālo izmaiņu dēļ. Laika posmā pēc 1990. gada starpvalstu migrācijas saldo ir izveidojies negatīvs, taču lauku teritorijās iedzīvotāju skaits ir palielinājies (Bērziņš, bez. dat.). Iekšzemes migrācijas dati norāda, ka iedzīvotāju migrācija uz lauku teritorijām ir bijusi tikai uz pagaidu laiku un nav strauji un intensīvi attīstījusies vēlākos gados (Bērziņš, bez. dat.). Lielāku attālumu migrācija, kā arī starpreģionu migrāciju faktors lielākoties ir ekonomiskie procesi kā arī darba tirgus pārmaiņas. Nelielu attālumu migrācijas faktori lielākoties ir mājokļa iegāde, ģimenes iemesli, kā arī pievilcīgāka dzīves un darba vide (Bērziņš u.c., 2012). Iedzīvotāju dabiskā kustība, kā arī migrācija ir galvenie faktori iedzīvotāju skaita izmaiņām un apdzīvojuma izmaiņām. Migrācijas procesu rezultātā Pierīgas reģionā ir vērojams iedzīvotāju skaita pieaugums, taču kopumā Latvijas teritorijā ir vērojams samazinājums iedzīvotāju skaita ziņā. Lauku teritoriju aglomerāciju iekšējās zonās ir vērojams augsts iedzīvotāju skaita pieaugums (Bērziņš, 2008). Migrācijas procesu rezultātā, aglomerācijas iekšējā daļā ir novērojams iedzīvotāju skaita pieaugums. Visstraujākais iedzīvotāju skaita

palielinājums Rīgas aglomerācijās ir novērots Mārupes novadā (par 40%), kā arī Garkalnes novadā (par 36%). Šis iedzīvotāju skaita straujais palielinājums norāda uz izteikti intensīviem suburbanizācijas procesiem Latvijas teritorijā. Aglomerācijas robežu vietās ir vērojams, ka iedzīvotāju skaits sarūk, piemēram Līgatnē, Ainažu lauku teritorijā Salacgrīvā, Engurē Koknesē, u.c. (Rīgas domes ..., 2012). Brīva iedzīvotāju migrācija ikdienā ir bieža parādība, kurā cilvēki pārvietojas no vienas apdzīvotas vietas uz otru. Iedzīvotāju individuālās izvēles un ģimenes apstākļi, darba attālums, mājokļa sakārtojums un vides pievilcīgums nosaka brīvo migrāciju iedzīvotāju vidū. Pastāvīgās dzīvesvietas maiņas izvēles iemesli nereti ir tie, kuri nosaka lielāko kopumu visas migrācijas raksturošanas iemeslus. Arī indivīda psiholoģiskā atvērtība izmaiņām un dzīves iepriekšējā pieredze bieži vien nosaka dzīvesvietas maiņas izvēli (Benova, 1998).

Suburbanizācijas otrs no nozīmīgākajiem un raksturīgākajiem rādītājiem, lai spētu noteikt suburbanizācijas procesu norisi un intensitāti, ir teritorijas apdzīvojums. Lai spētu raksturot iedzīvotāju apdzīvojumu noteiktās teritorijās, svarīgi ir ņemt vērā darba iespējas, pakalpojumu pieejamību, kā arī izglītības iespējas, apdzīvoto vietu attālumu no noteiktās teritorijas un pakalpojumu sasniedzamību. Svarīgs faktors iedzīvotāju apdzīvojuma izvērtējumam ir sabiedriskais transports un ceļu tīkla izkārtojums. Apdzīvojuma struktūras raksturojošie rādītāji ir demogrāfiskie rādītāji, kā piemēram, iedzīvotāju skaits, vecumstruktūra vai dzimumstruktūra un citi, šie rādītāji gan tieši, gan netieši arī spēj ietekmēt iedzīvotāju dzīvesvietas izvēli un izvietojumu noteiktajās teritorijās. Nozīmīgs faktors dzīvesvietas izvēlei noteikti ir arī teritorijas estētika, ainavas pievilcīgums, kā arī dzīvesvietas kvalitāte (Grīne, 2014). Pierīgas teritorijās izteiktākie suburbanizācijas procesi ir vērojami tieši uz bijušajām Pierīgas reģiona lauksaimniecības teritorijām, tajās veicinot jaunas apbūves un darījumu centru teritorijas. Liela daļa tagadējie privātmāju ciemati ir pārveidoti no iepriekš veidotām dārzkopības un vasarnīcu teritorijām, kuras nereti ir veidotas no lauku apkārtnu teritorijām (Pužulis un Šķiņķis, 2009). Visaktuālākais iemesls dzīvesvietas maiņai uz Pierīgu ir ģimenes apstākļi, kā arī mājokļa iegāde un pievilcīgāka dzīves vide. Tikai neliela daļa iedzīvotāju izvēlas pārcelties uz Pierīgu darba dēļ. Nozīmīgs faktors dzīvesvietas maiņai uz piepilsētām ir arī "hipotekāro

kredītu bums”, kurš notika 21. gs. sākumā, ļaujot iedzīvotājiem iegādāties jaunus īpašumus (Krišjāne, Bērziņš, 2009).

## 2. IZMANTOTIE MATERIĀLI UN METODEDES

Bakalaura darba “Suburbanizācijas procesi un izpausmes Mārupes novadā” izstrādei tika izmantoti primārie dati, kuri bija ievākti pētījuma laika gaitā, kā arī sekundārie dati, kuros ietilpst iepriekš veikto pētījumu datu analīze, kā arī zinātnisko rakstu un dokumentu apskats, statistikas datu apkopojums un analīze, kas ļauj izprast lielāku skatījumu par pētījuma tēmu un aktualitāti, iekļaujot arī situāciju kopumā raksturojošus aprakstus.

Veicot bakalaura darbu, tika apskatīta zinātniskā literatūra - dažādas publikācijas gan latviešu, gan citās valodās par suburbanizācijas jēdzienu, suburbanizācijas procesiem un tā raksturojošiem rādītājiem pasaulē un Latvijā. Darbā tika izmantots Mārupes novada teritorijas plānojums 2014. - 2026., kurā ir izklāstīts novada pašreizējais teritoriālais stāvoklis un situācija, kā arī turpmākā novada attīstības programma. Darba izstrādē tika izmantota arī informācija no Mārupes novada Ilgtspējīgas attīstības stratēģijas 2013.-2026. gadam, kā arī Mārupes novada attīstības programma 2013. – 2019. gadam, kurā ir ņemti vērā Rīgas plānošanas reģiona spēkā esošie teritorijas attīstības plānošanas dokumenti, lai varētu precīzāk noteikt novada izvirzītās prioritātes, rīcības virzienus un uzdevumus.

Izstrādājot bakalaura darbu, tika apstrādāti Centrālās statistikas pārvaldes publicētie dati par iedzīvotāju skaitu un tā izmaiņām laika posmā no 2011. līdz 2018. gadam Mārupes novada teritorijā, dati par dzimušo skaitu, migrācijas saldo un dabiskā pieauguma rādītājiem, par iedzīvotāju skaitu pēc tautības un dzimuma, strādājošo vidējo samaksu, demogrāfisko slodzi, kā arī dati par iedzīvotāju skaita sadalījumu Mārupes ciemos. Bez tam darbā, lai analizētu migrācijas procesus Mārupes novadā 2011.-2018.g., tika izmantots arī CSP interaktīvais tīmekļa rīks par iedzīvotāju migrāciju Latvijā “Migrācija Latvijā” (Migrācija Latvijā, 2018).

Bakalaura darba 4.nodaļa balstās uz Mārupes novada iedzīvotāju aptaujas datiem. Anketēšana un dažādu vecuma grupu respondentu viedokļu apkopojuma datu ievākšana tika veikta gan uz vietas, gan arī internetā. Anketēšana un iedzīvotāju izpētes informācijas ievākšana tika veikta laika posmā no 2019. gada aprīļa līdz 2019. gada maija vidum. Kā arī interneta vidē anketas laika posmā no 2. līdz 15. majam bija brīvi pieejamas katram Mārupes novada pašvaldības facebook grupas biedram. Anketas tika ievietotas divās

Mārupes novada grupās, kurās izmantojot programmu Google Docs Forms bija veicama anketu izpilde. Lielākais anketu skaits klātienē tika iegūts 2. maijā, 11. maijā un 14. maijā. Pētījuma darba gaitā klātienē tika iegūtas 55 respondentu anketas, bet izmantojot internetu (soc. tīklus) - 123 anketas. Kopumā tika iegūtas 178 anketas. Aptaujas tika veiktas dažādās novada vietās, lai varētu plašāk uzzināt un apkopot iedzīvotāju viedokli visā novada mērogā, ne tikai novada centrā. Visvairāk tika iegūtas anketas no Mārupes ciema iedzīvotājiem - 138, kas skaidrojams ar to, ka lielākais iedzīvotāju skaits dzīvo Mārupes novada centrā. Jaunmārupes ciemā tika iegūtas 18 anketas, Skultes ciemā - 9, Tīraines ciemā - 6, Vētras ciemā - 5, kā arī Mārasciemā un Ieķu mazciemā - katrā pa vienai.

Izstrādājot Mārupes novada iedzīvotāju dzīves un darbības izpētes telpas anketu kā pamata anketa tika izmantota jau iepriekš veidota un izmantota Latvijas Universitātes Ģeogrāfijas un Zemes zinātņu fakultātes Cilvēka ģeogrāfijas katedras izstrādātā anketa (skat. 1. pielikums).

Izstrādātā anketa sastāv no 14 pamatjautājumiem. Anketa ir izstrādāta, lai pēc iespējas precīzāk uzzinātu Mārupes novada iedzīvotāju viedokli par dzīvesvietā notiekošajiem procesiem, kā arī iedzīvotāju nepieciešamību un saskarsmi ar Rīgu, lai plašāk varētu analizēt suburbanizācijas izpausmes Mārupes novadā. Aptaujas pamata jautājumi ietvēra informāciju par novada iedzīvotāju pašreizējo dzīvesvietu, mājokļa veidu, celtniecības periodu, īpašuma formu, pārcelšanās iemeslus uz pašreizējo dzīvesvietu, dzīves ilgumu pašreizējā dzīvesvietā, teritoriju, no kuras respondenti ir ieradušies Mārupes novadā, kā arī iepriekšējā mājokļa veidu un īpašuma formu. Mārupes novada iedzīvotāju aptaujas anketa tika izstrādāta, lai noskaidrotu Mārupes novada iedzīvotāju viedokli par dzīvesvietas sakoptību, mājokļa labiekārtojumu, sabiedrisko transportu, pakalpojumu pieejamību, izglītības un darba iespējām, sabiedrisko drošību. Lai varētu plašāk analizēt suburbanizācijas procesus un izpausmes, aptaujā tika noskaidroti arī jautājumi par Rīgas apmeklējuma biežumu saistībā ar darbu, mācībām, darījuma braucieniem, kā arī iepirkšanās, kultūras un izklaides, medicīnas u.c. pakalpojumu dēļ.

Anketēšanas rezultātu apkopošana un analīze tika veikta, izmantojot *Microsoft Excel*, iegūstot izmantojamās un teorētiski analizējamās diagrammas, histogrammas un vizuālizācijai pieejamus grafikus.

Bakalaura darba izstrādes laikā tika veikti lauka apsekojumi, kuru laikā 2019. gada 2., 11. un 14. maijā tika veiktas fotofiksācijas, lai ar attēliem varētu ilustrēt Mārupes novada teritorijā esošās celtnes un apkārtni.

Darbā tika izmantots arī ĢZZF fakultātes serverī pieejamais kartogrāfiskais materiāls, datu slāņi no Envirotech datu bāzes *GIS Latvija 10.2*, CSP 1x1 km režģis ar iedzīvotāju skaitu 2018.g. 1x1 km režģa šūnās. Izmantojot programmu ArcMap GIS 10.5.1, tika izveidotas vairākas kartoshēmas.

### 3. MĀRUPES NOVADA RAKSTUROJUMS

#### 3.1. Mārupes novada teritorijas fiziogēogrāfiskais raksturojums

Mārupes novads atrodas Latvijas centrālajā daļā. Mārupes novads aizņem 10391,3 ha zemes platības, atrodas Pierīgas lauku teritorijā un Latvijas lielākās upes Daugavas kreisajā krastā (Mārupes novads, S.a.).

Novada teritorija robežojas ar Rīgas pilsētu, kā arī ar Olaines un Babītes novadiem (3.1.1. attēls).

Mārupes novada lielākā teritorijas daļa atrodas Viduslatvijas zemienes Tīreļu līdzenumā, neliela Mārupes novada ziemeļu daļas teritorija atrodas Piejūras zemienes Rīgavas līdzenumā, Lielupes baseinā. Mārupes novada reljefa formas ir veidojušās pēcdeduslaikmetā, Baltijas ledus ezera un Litorīnas jūras pārskaloto ledāja nogulumu rezultātā. Mārupes novada augsnes cilmiezis ir smiltis, visplašāk sastopamās augsnes ir velēnu glejgaugsnē un velēnpodzolētā glejgaugsnē, ka arī purva kūdraugsnē, kura ir novērojama plašākajā Mārupes novada teritorijā. Mārupes novada augstākā vieta ir atrodama novada dienvidos netālu no Jaunmārupes — 18,8 m vjl., novada teritorijā absolūtās augstuma atzīmes nepārsniedz 15 m v.j.l. Klimata raksturojums - mēreni silts un mitrs klimats. Vidējā gada noteiktā temperatūra ir +8° C, taču janvārī -4° C, jūlijā +17° C (Enciklopēdija “Latvijas Daba”, 1994 -1998).

Pieejamie dati rāda, ka uz 2012. gadu Mārupes novada 43% teritorijas aizņem lauksaimniecības zeme, taču apmēram 34% kopējās teritorijas aizņem mežsaimniecības zeme. Mārupes novada teritorijas apmēram 11,6% ir dažāda veida apbūves zeme, no tās aptuveni 8,4% ir noteiktas kā mājokļu apbūves zemes, 8,5% teritorijas ir satiksmes infrastruktūras objektu apbūves zemes. Lauksaimniecības zemes tiek iedalītas aramzemēs, augļu dārzos, pļavās un ganībās. Novada lielāko daļu lauksaimniecības zemju aizņem aramzeme (1452,7 ha jeb 47%) un pļavas (1221,7 ha jeb 39%). 382,1 ha (12%) novadā aizņem ganības un 71,9 ha jeb 2% no kopējās teritorijas aizņem augļu dārzi (Mārupes novada Ilgtspējīgas attīstības stratēģija 2013.-2026.gadam). Novada teritoriju šķērso trīs mazupītes – Mārupīte, Neriņa un Dzilnupīte. Mārupes novads atrodas Rīgas plānošanas reģionā, tiešā tuvumā un viegli sasniedzami ir arī Jūrmala un Ķekavas novads (Mārupes novada kultūrvides attīstības un tradīciju

plāns). Mārupes novada teritorijā atrodas daļa no Cenas tīreļa, kas ir iekļauts Eiropas aizsargājamo teritoriju tīklā Natura 2000, kā arī Medemu purvs un Bierīņu purvs (Mārupes S.a.).

Mārupes novadu šķerso vairāki nozīmīgi autoceļi – A5 Salaspils - Babīte, A8 Rīga-Jelgava, kā arī novada A daļā dzelzceļlīnija Rīga - Jelgava. Novada teritorijā atrodas starptautiskā lidosta Rīga.



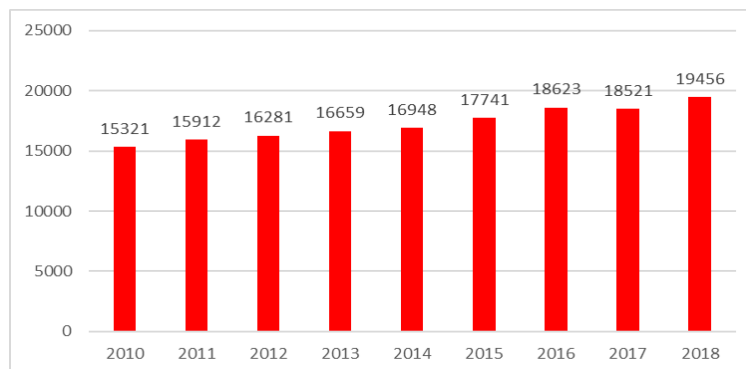
3.1.1. attēls. Mārupes novada kartoshēma (izveidojusi autore, izmantojot GIS Latvija 10.2)

Kā liecina CSP statistikas dati, tad 2018.g. sākumā Mārupes novadā dzīvo 19 456 iedzīvotāji. Lielākās apdzīvotās vietas novadā – Mārupe, Jaunmārupe, Tīraine, Skulte un Vētras.

### 3.2. Mārupes novada iedzīvotāju raksturojums

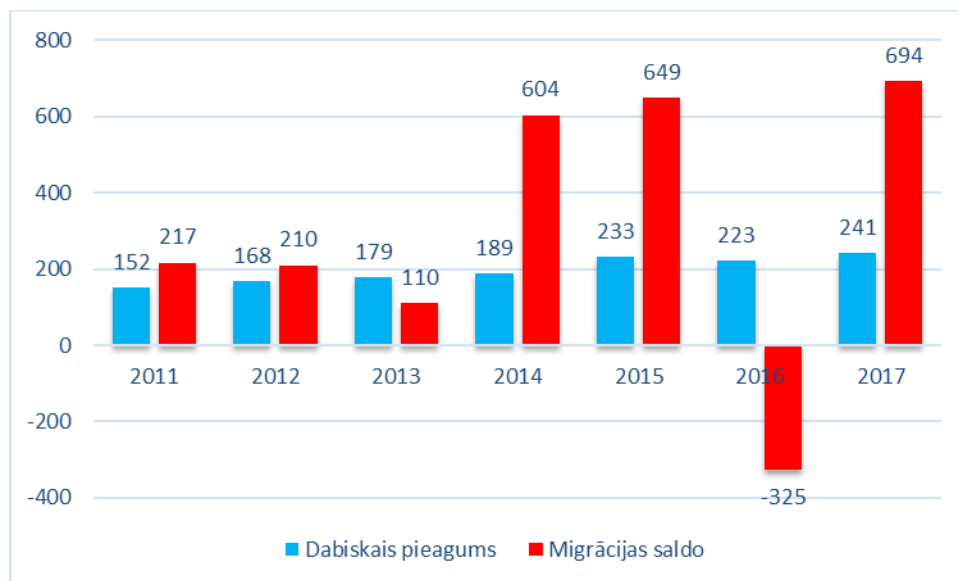
Mārupes novada kopējais iedzīvotāju skaits 2018. gada sākumā ir 19 456 iedzīvotāji. Salīdzinoši ar 2017. gadu, 2018. gadā iedzīvotāju skaits ir pieaudzis par 882 iedzīvotājiem. Mārupes novada teritorijā laika posmā no 2011. līdz 2018. gadam iedzīvotāju skaits ar katru gadu nedaudz palielinās, izņemot laika posmu no 2016. gada līdz 2017. gadam, kad iedzīvotāju skaits ir nedaudz samazinājies par 102 iedzīvotājiem. No 2010. līdz 2018. gadam nav vērojams izteikti lielas iedzīvotāju skaita izmaiņas (3.2.1. attēls). Mārupes novada teritorijā laika posmā no 2011. līdz 2018. gadam iedzīvotāju skaits ir pieaudzis par 3, 5 tūkst. iedzīvotājiem. Iedzīvotāju skaita nelielu palielināšanos Mārupes novadā var skaidrot ar novada ģeogrāfisko novietojumu. Mārupes novads atrodas tiešā galvaspilsētas tuvumā, kā arī novada robeža sakrīt ar Rīgas robežu.

Jāpiebilst, ka pastāvīgais iedzīvotāju skaits dažādos literatūras avotos ir dažāds. Kā liecina Iedzīvotāju reģistra dati, tad uz 2018.gada 1. janvāri Mārupes novadā dzīvo 21 229 iedzīvotāji, savukārt pēc Mārupes novada pašvaldības publicētajiem datiem Mārupes novadā bija deklarējušies 21 177 iedzīvotāji (Mārupes novads, 2018). Iedzīvotāju skaits dažādos avotos var atšķirties, jo nereti iedzīvotāju deklarētā dzīvesvieta nav viņu faktiskā dzīvesvieta, kā arī iedzīvotāju skaita dati atšķiras, jo sākot ar 2017. gadu, CSP datu bāzē no pastāvīgo iedzīvotāju skaita tiek izslēgtas personas, kuras savu esošo dzīvesvietu ir deklarējušas savā darbavietā (Latvijā reģistrētā uzņēmumā), bet faktiski Latvijas teritorijā nedzīvo, tāpēc CSP pieejamo datu rādītājā “Iedzīvotāju skaits gada sākumā” ir samazinājies iedzīvotāju skaits Mārupes novadā.



3.2.1. attēls. Iedzīvotāju skaita izmaiņas Mārupes novadā 2010.-2018.g. (izstrādājusi autore izmantojot LR CSP datu bāzi)

Mārupes novada teritorijā iedzīvotāju skaits palielinās gan dabiskās kustības rezultātā, gan migrācijas rezultātā. Laika posmā no 2011. līdz 2017. gadam, migrācijas saldo rādītāji ir palielinājušies par 477 iedzīvotājiem. Taču laika posmā no 2011. līdz 2017. gadam dabiskā pieauguma kustības rezultātā iedzīvotāju skaita rādītāji ir palielinājušies par 89 iedzīvotājiem. Laika posmā no 2013. līdz 2014. gadam, iedzīvotāju skaits migrācijas rezultātā Mārupes novadā ir pieaudzis par 494 iedzīvotājiem. Taču laikā no 2015. līdz 2016. gadam migrācijas rādītāji ir strauji pazeminājušies par 882 iedzīvotājiem, turpretī laikā no 2016. līdz 2017. gadam migrācijas rezultātā iedzīvotāju skaits ir ievērojami palielinājies par 1019 iedzīvotājiem. Vislielākās atšķirības starp migrācijas saldo un dabisko pieaugumu ir vērojamas 2016. gadā, kad dabiskais pieaugums Mārupes novadā pārsniedzis migrācijas rādītājus par 548 iedzīvotājiem, jo 2016. gadā migrācijas saldo ir bijis negatīvs (-325 iedzīvotāji). Migrācijas saldo 2017. gadā ir bijis par 453 iedzīvotājiem jeb 2,9 reizes augstāks nekā dabiskais pieaugums, 2015. gadā par - 416 iedz. jeb 2, 8 reizes augstāks par dabisko pieaugumu, kā arī 2014. par 415 iedz. jeb 3,1 reizes augstāks (3.2.2. attēls).

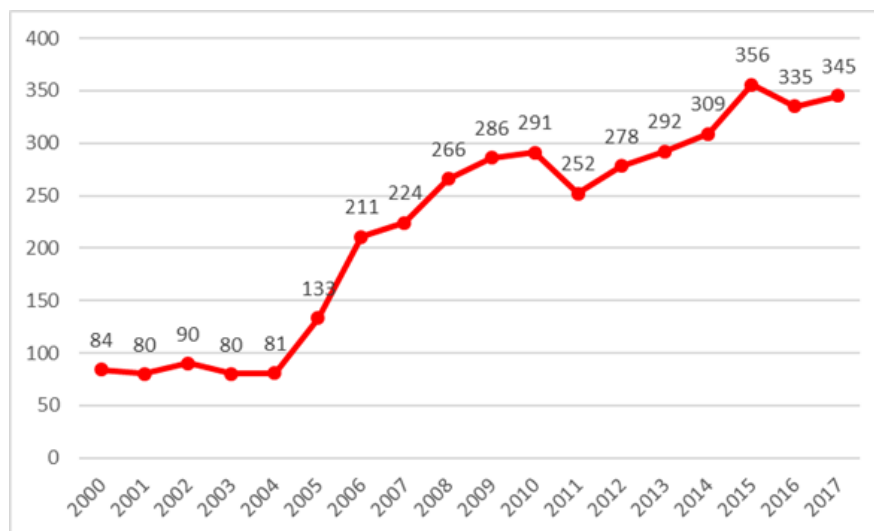


3.2.2. attēls. Dabiskā pieauguma un migrācijas saldo rādītāji Mārupes novadā no 2011. – 2017.gadam (izstrādājusi autore izstrādājusi autore izmantojot LR CSP datu bāzi)

Salīdzinot Mārupes novada teritoriju ar citiem Pierīgas novadiem, pēc Centrālās statistikas pārvaldes publicētajiem datiem Mārupes novadā 2018.gadā ir reģistrēts vislielākais jaundzimušo skaits, kā arī lielākais iedzīvotāju skaita pieaugums vecuma grupā no 0 līdz 6 gadu vecumam (3.2.3.attēls).

Kā liecina Mārupes novada domes mājaslapā atrodamā informācija, par katru jaundzimušo, kura deklarētā dzīvesvieta ir Mārupes novads, vecākiem tiek piešķirts vienreizējs materiāls pabalsts jaundzimušā aprūpei, par katru jaundzimušo bērnu, kura deklarētā dzīvesvieta ir adresēta Mārupes novadā, piešķir pabalstu EUR 150 par jaundzimušo bērnu, ja viens no vecākiem ir deklarējis Mārupes novadā, kā arī EUR 300 par katru jaundzimušo, ja abu divu jaundzimušā vecāku deklarētā dzīvesvieta ir norādīta Mārupe. Jaundzimušā bērna piedzimšanas brīdī, lai saņemtu pašvaldības sniegto pabalstu novada iedzīvotājiem, ir jābūt deklarētam novadā pirms bērna dzimšanas, kā arī jābūt Mārupes novada iedzīvotājam ilgāk par vienu gadu (Mārupes novads, S.a.).

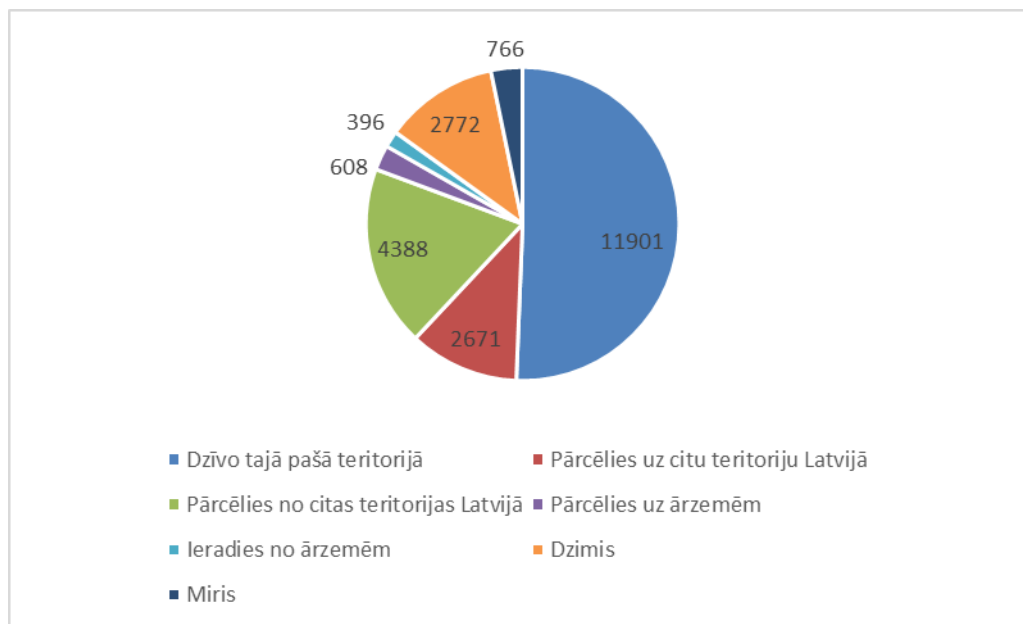
Analizējot jaundzimušo iedzīvotāju skaitu Mārupes novadā laika posmā no 2011. līdz 2018. gadam, visstraujāk tas ir palielinājies no 2014. līdz 2015. gadam, kad tas gada laikā ir pieaudzis par 47 iedzīvotājiem. Visaugstākais dzimušo skaits ir uzrādīts 356 jaundzimušie, 2015. Gadā (3.2.3.attēls).



3.2.3. attēls. Dzimušie Mārupes novadā laika posmā no 2000. gada līdz 2018. gadam. (izstrādājusi autore izmantojot LR CSP datu bāzi)

Kā liecina CSP dati, tad Mārupes novada teritorijā, laika posmā no 2011. līdz 2018. gadam lielākais iedzīvotāju skaits - 11901 jeb 75% no visiem novada iedzīvotājiem nav mainījuši savu dzīvesvietu un dzīvo tajā pašā teritorijā, 4388 iedz. jeb 23 % iedzīvotāji uz Mārupes novadu ir pārcēlušies no citas teritorijas Latvijā. Pēc CSP datiem lielākā daļa iedzīvotāju jeb 2 808 iedzīvotāju ir ieradušies no Rīgas, kā arī salīdzinoši daudz iedzīvotāji - no Jūrmalas, Liepājas, Jelgavas, Ķekavas pagasta, Olaines pagasta, Babītes pagasta, Daugavpils, Olaines un Tukuma. Laika posmā no 2011. līdz 2018. gadam 2671 iedz. jeb 14% ir pārcēlušies prom no Mārupes novada, galvenokārt uz Rīgu, kā arī uz Jūrmalu, Babītes pagastu, Ķekavas pagastu, Olaines pagastu, Jelgavu, Liepāju, Dagavpili, Olaini un Salaspili. 608 jeb 4% pārcēlušies uz ārzemēm, savukārt 396 jeb 2% no kopējā skaita ir ieradušies novadā no ārzemēm (3.2.4. attēls).

2776 iedz. jeb 17% no visiem iedzīvotājiem ir dzimuši Mārupes novada teritorijā; 766 iedzīvotāju jeb 5% no kopējā iedzīvotāju skaita ir miruši (3.2.4. attēls).



3.2.4. attēls. Pastāvīgo iedzīvotāju skaita izmaiņas Mārupes novadā laika posmā no 2011. gada līdz 2018. gadam. (izstrādājusi autore izmantojot LR CSP datu bāzi)

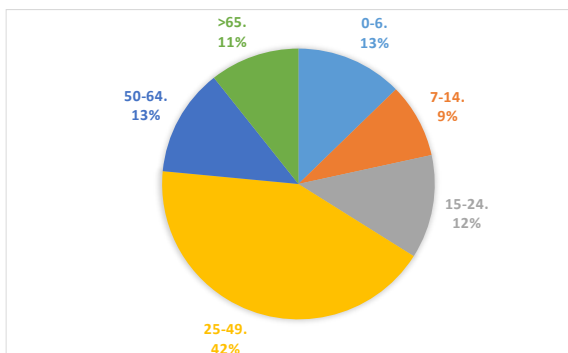
Sieviešu skaits Mārupes novadā ir nedaudz augstāks nekā vīriešu skaits kopumā - Mārupes novada teritorijā dzīvo 10089 jeb 52% sieviešu, taču 9368 jeb 48 % vīriešu (CSP, 2018).

Pēc CSP publicētajiem iedzīvotāju sastāva datiem, 2018. gadā Mārupes novadā 62% iedzīvotāju ir darbspējas vecumā, tajā skaitā 5946 jeb 49% vīriešu darbspējas vecumā, taču 6285 jeb 51% sieviešu darbspējas vecumā.

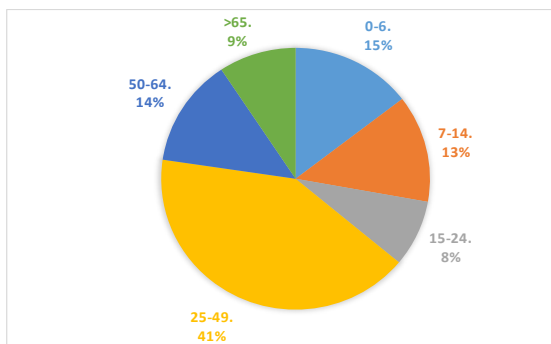
Iedzīvotāju skaits laika posmā no 2011. līdz 2018 gadam ir palielinājies visās vecuma grupās, izņemot vecuma grupu no 15 līdz 24 gadu vecumam – 2011.-2018.g. šajā vecuma grupā iedzīvotāju skaits samazinājies par - 378 cilvēkiem (3.2.5. un 3.2.6. attēls).

Vislielākais iedzīvotāju skaita pieaugums 2011.-2018.g. ir vecuma grupā no 25 līdz 49 gadiem - par 1251 iedzīvotājiem. Otrs visaugstākais iedzīvotāju skaita pieaugums ir vērojams vecuma grupā no 7 līdz 14 gadiem - par 1162 paaugstinājies, kā arī vecuma grupā līdz 6 gadiem iedzīvotāju skaits ir pieaudzis par - 813.

Turpretī iedzīvotāju īpatsvars laika posmā no 2011. līdz 2018.gadam ir nedaudz palielinājies visās vecuma grupās, izņemot vecuma grupu no 15 līdz 24 gadiem (īpatsvars krities par 4%), kā arī vecuma grupā virs 65 gadiem (samazinājies par 2%) un vecuma grupā no 25 līdz 49 gadiem (smazinājies par 1%). Vislielākais īpatsvara pieaugums ir vērojams no 7 līdz 14 gadu vcuma grupā - par 4% (3.2.5. un 3.2.6. attēls).



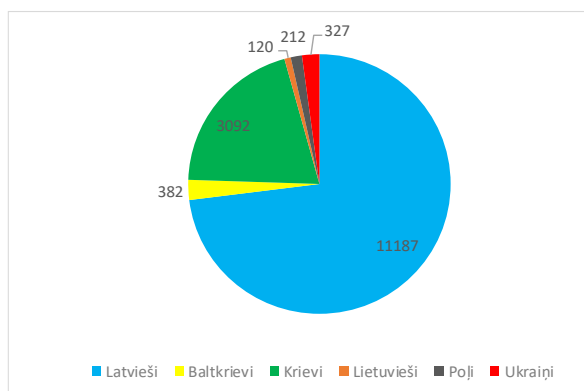
3.2.5. attēls. Pastāvīgie iedzīvotāji pēc vecuma Mārupes novadā 2011. gadā (izstrādājusi autore izstrādājusi autore izmantojot LR CSP datu bāzi)



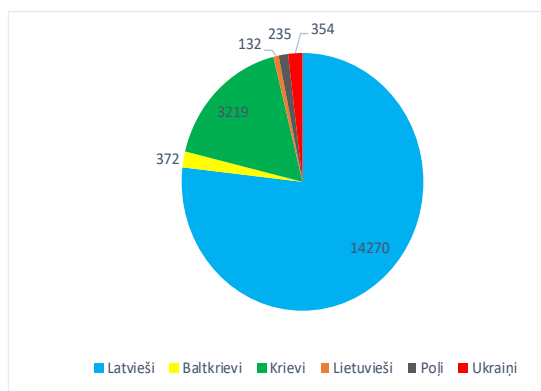
3.2.6. attēls. Pastāvīgie iedzīvotāji pēc vecuma Mārupes novadā 2018. gadā (izstrādājusi autore izstrādājusi autore izmantojot LR CSP datu bāzi)

Mārupes novadā 2018. gada sākumā pēc CSP datiem ir reģistrēti 73,1% jeb 14270 latviešu tautības iedzīvotāji, 16,4% jeb 3092 krievu tautības iedzīvotāji, ~ 2% jeb 372 baltkrievi, ~ 2% jeb 354 ukraiņi, 1,8% jeb 235 iedz., poļi, 0,7% jeb 132, lietuvieši un 4,8% jeb 937 citu tautību cilvēki.

Laika posmā no 2011. līdz 2018. gadam ir palielinājies latviešu īpatsvars par aptuveni 3% un palielinājies citu tautību īpatsvars par – 1,1%. Turpretī samazinājies krievu īpatsvars par 3%, baltkrievu īpatsvars par - 0, 5%, kā arī ukraiņu par - 0,2%, poļu par 0,1% un lietuviešu par - 0,1 % (3.2.7. un 3.2.8. attēli).



3.2.7. attēls. Iedzīvotāju skaits pēc tautības Mārupes novadā 2011.g (izstrādājusi autore izmantojot LR CSP) datu bāzi)



3.2.8. attēls. Iedzīvotāju skaits pēc tautības Mārupes novadā 2018.g (izstrādājusi autore izmantojot LR CSP) datu bāzi)

Mārupes novada strādājošo iedzīvotāju NETO vidējā darba samaksa posmā no 2011. līdz 2016. gadam ir palielinājušies. Vidējie ienākumi Mārupes iedzīvotājiem katru gadu tiek uzrādīti augstāki. 2016. gadā Mārupes vidējie ienākumi sasniedz 806 euro, salīdzinot ar 2011. gada ienākumiem, tie ir paaugstinājušies par 204 euro (skat. 3. pielikums). Minimālā darba alga uz 2011., 2012 un 2013. gadu ir bijusi 284, 57 EUR, 2014.gadā - 320,00 EUR, taču 2015.gadā - 360,00 EUR. 2016.gadā - 370,00 EUR, bet 2017. gadā - 380,00 EUR.

### 3.3. Mārupes novada apdzīvoto vietu raksturojums

Ņemot vērā administratīvo teritoriju un apdzīvoto vietu likumu (2008.gads), apdzīvotās vietas ir iedalītas trīs vienībās: pilsētas, ciemi un viensētas. Apdzīvota vieta ir noteikta teritorija, kuru apdzīvo cilvēki, kurā ir izveidoti materiālie priekšnoteikumi tās apdzīvojumam un kurai normatīvajos aktos ir noteiktā kārtībā piešķirts noteiktais apdzīvotas vietas statuss (Likumi, 2008).

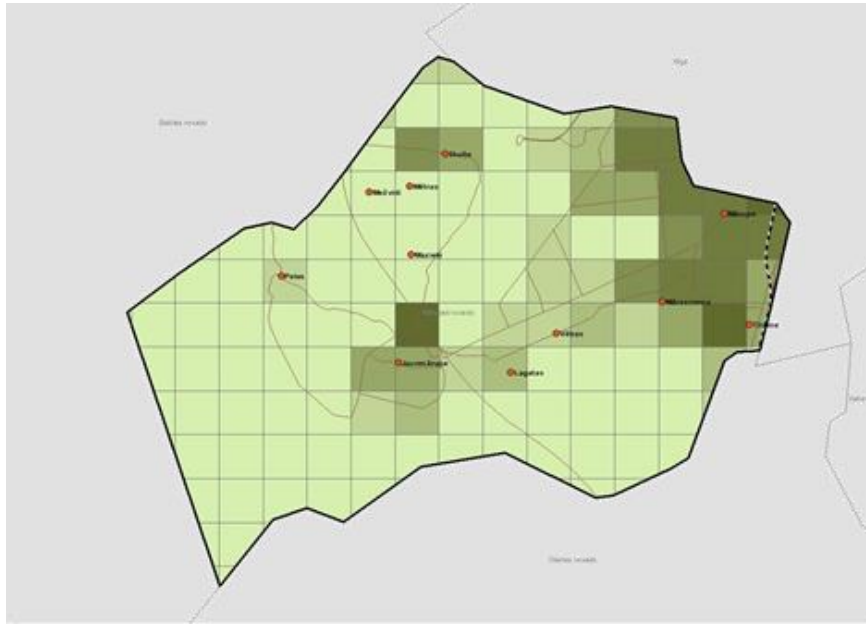
Novada dome ir atbildīga par ciema statusa piešķiršanu un atcelšanu, ņemot vērā noteiktās pašvaldības teritoriālo plānojumu, kurā ir precīzi noteikta ciema robeža un dots pamatojums ciema izveides nepieciešamībai. Ciema statusu ir atļauts piešķirt teritorijas daļai, kurā ir pietiekami liela apbūve, kurā dzīvo pastāvīgie iedzīvotāji un kurā ir veikts novada teritorijas attiecīgais teritoriālais plānojums (Likumi, 2018).

Mārupes novads ir attainots Latvijas ilgtspējīgas attīstības stratēģijā. Rīgas aglomerācija ir definēta kā valstij nozīmīga plānošanas teritorija, šis definējums norāda, ka teritorija ir aktuāla plānošanas mēroga nozīmīguma ziņā. Mārupes novada teritorija un visa Rīgas aglomerācijas teritorija aizvien vairāk tiek plānota, lai sabiedrības vēlmes un pieejamība aglomerācijai būtu viegla un atbilstoša ilgtspējīgai teritorijas izmantošanai. Palielinoties iedzīvotāju skaitam, Rīgai pieguļošajām pašvaldību teritorijām, ieskaitot Mārupes novadu, ir sarežģītāk saglabāt pastāvīgo iedzīvotāju skaitu šajās teritorijās, jo Rīgas teritorijas izplešanās ietekmē kopējo apdzīvojumu ne tikai Rīgā, bet arī Pierīgas teritorijās (Mārupes novada ilgtspējīgas attīstības stratēģija 2013. – 2026. gadam).

Mārupes novada administratīvajā teritorijā atrodas pieci ciemi, kuros dzīvo aptuveni 95% no novada iedzīvotājiem – lielciemi Mārupe, Jaunmārupe Skulte, Tīraine un vidējciems Vētras. Novadā teritorijā ir atrodami arī vairāki mazciemi: Peles, Mētras, Mazāvas, Ieķi un Mežvidi. Šajos mazciemos ciemos katrā ir atrodamas vismaz trīs apbūves teritorijas un iedzīvotāju skaits sniedzas līdz aptuveni 100 iedzīvotājiem (LGIA, 2015).

Mārupes novada teritorijā atrodas arī viensētas, kā arī individuāli izveidoti apbūves objekti un jaunuzcelto māju projekti, kuri atrodas Māras ciemā, Ziedlejās, u.c. Lielākā apbūves un apdzīvojuma teritorija ir blakus Rīgas teritorijas robežai (3.3.1. attēls).

Apdzīvojuma un būves koncentrācija ir vērojama pie autoceļiem - A5; A8; P132; A10 (Mārupes novada Dome, 2012).



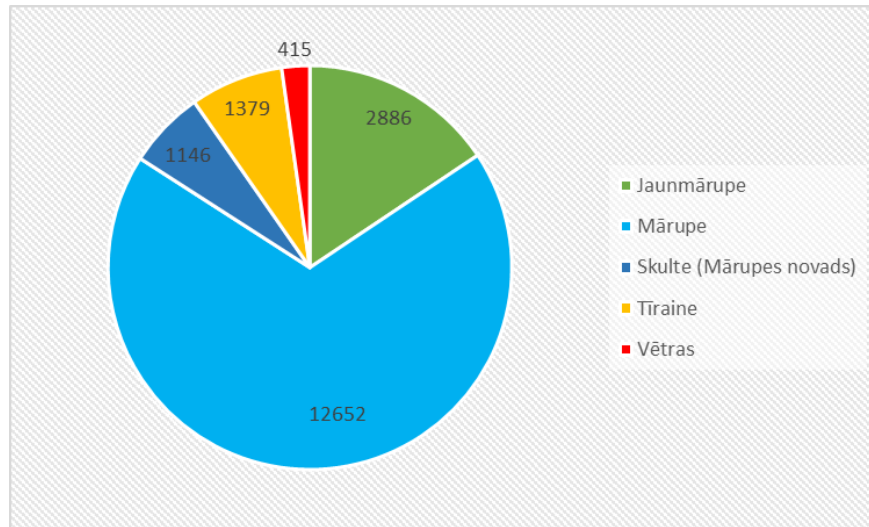
3.3.1. attēls. Mārupes novada 2018. gada apdzīvojuma kartoshēma (izveidojusi autore, izmantojot GIS Latvija 10.2)

Novada administratīvais centrs atrodas Mārupē. Mārupes ciems ir Rīgas centram vistuvāk novietotā apdzīvotā vieta ārpus Rīgas: no Mārupes līdz Rīgas centram ir mazāks attālums, nekā līdz centram būtu jāveic vairumam iedzīvotāju no Rīgas (Mārupes novada kultūrvides attīstības un tradīciju plāns).

2018.g. Mārupes ciemā dzīvo 12 652 pastāvīgie iedzīvotāji jeb 68% no kopējā novada iedzīvotāju skaita. Otrs lielākais ciems pēc iedzīvotāju skaita ir Jaunmārupe, kuru apdzīvo 2 886 iedzīvotāju (jeb ~15% no visiem novada iedzīvotājiem). Tīraines ciemā dzīvo 7% jeb 1 379 iedzīvotāju. 6% jeb 1146 novada iedzīvotāju pastāvīgā dzīvesvieta ir Skultes ciems, kā arī 415 jeb nedaudz virs 2% Mārupes novada iedzīvotāju pastāvīgā dzīvesvieta atrodas ciemā Vētras (3.3.2. attēls).

Laika posmā no 2011. līdz 2018. gadam visos piecos ciemos ir paaugstinājies iedzīvotāju skaits, izņemot Skultes ciemu, kurā iedzīvotāju skaits ir samazinājies par – 158 iedzīvotājiem un Tīraines ciemu, kurā iedz. skaits ir samazinājies par – 28 iedzīvotājiem.

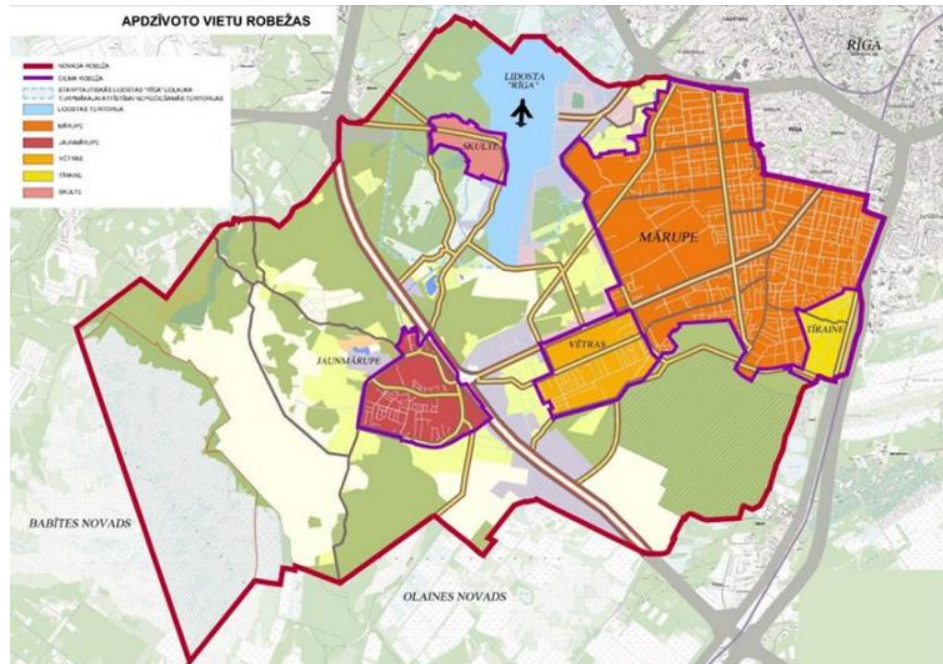
Vislielākais iedzīvotāju skaita pieaugums ir vērojams Mārupes ciemā, kur iedzīvotāju skaits ir palielinājies par 3 113 iedzīvotājiem jeb 21,5%.



3.3.3. attēls. Pastāvīgo iedzīvotāju skaits Mārupes novada 5 lielākajos ciemos 2018. gada sākumā (izstrādājusi autore izmantojot LR CSP datu bāzi)

Mārupes novads ir viens no novadiem Latvijā, kurā ciemu teritoriju platību robežas arvien vairāk pieaug (Pužulis, 2012). Mārupes novada teritorijas plānojumā 2014.-2026. gadam tiek prognozētas Mārupes ciemu robežu paplašināšanās. Kā viens no iemesliem ciemu teritoriju tālākai attīstībai ir ceļa novietojuma plānojums Dienvidu tiltam pār Daugavas upi un Starptautiskās lidostas “Rīga” tuvums (Mārupes novada domes informatīvais izdevums, 2012).

Pēdējā desmitgadē robežas starp ciemiem, īpaši starp Mārupi un Tīraini, izmainās un daudzviet, arī ārpus apdzīvotām vietām, veidojas blīva dzīvojamā un darījumu objektu apbūve (3.3.2. attēls). Mārupes ciema teritorija robežojas ar Rīgu, izveidojot pārēju no pilsētu teritorijām uz lauku.



3.3.2. attēls. Mārupes novada 2018. gada apdzīvoto vietu robežu kartoshēma (Teritorijas attīstības plānošanas dokumenti un īpašumu vērtēšana, Mārupes novada teritorijas plānojums 2014.-2026. gadam)

Mārupes novada pašvaldībai ir izdevīgi, lai iedzīvotāju skaits un apbūves teritorijas palielinātos, jo novadam tas dotu lielākus ieņēmumus, taču novada attīstības dokumentos attiecībā uz novada tālāko attīstības vīziju norādīts, ka nākotnē novadā neveicināt brīvo teritoriju apbūvi, lai Mārupes novads nekļūtu pārāpbūvēts un neradītu jaunas problēmātiskas situācijas nākotnei (Reģionālie projekti, 2003).

Tālāk plašāka 5 lielāko apdzīvoto vietu – ciemu raksturojums.

### Mārupes ciems

Mārupes ciems atrodas novada Ziemeļaustrumu daļā. Mārupes ciema teritoriju, ņemot vērā CSP 2018. gada statistikas datus, apdzīvo vislielākais pastāvīgo iedzīvotāju skaits no visiem novadā esošajiem ciemiem jeb aptuveni 12 652 iedzīvotāju, kas veido 68% no novada iedzīvotāju kopskaita. Laika posmā no 2011. Līdz 2018. gadam iedzīvotāju skaits Mārupes ciemā ir palielinājies par 3 113 iedzīvotājiem, kā arī palielinājies iedzīvotāju īpatsvars par 8,6%.

Mārupes ciems atrodas Rīgas pilsētas tuvumā – ciemā atrodas darījumu centri, biroju apbūves teritorijas (Mārupes novada dome, 2012). Mārupes ciems ir raksturots kā plašs privātmāju un rindu māju ciems (Mārupes novada dome, 2012). Mārupes ciema apbūvi raksturo mazstāvu ēkas (3.3.4. attēls), daudzdzīvokļu (3.3.5. attēls) un rindu mājas, kuras ir celtas dažādos laika periodos.



3.3.4. attēls. Renovēts daudzdzīvokļu nams Māruņ (autores foto)



3.3.5. attēls. Mazstāvu ēka Mārupē (autores foto)

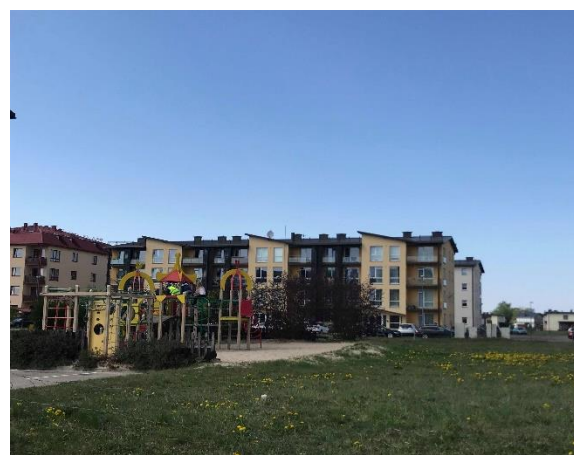
Mārupes ciema teritorijai cauri iet vietējas nozīmes autoceļš - P132. Autoceļš robežojas ar Rīgas ziemeļu daļu, robeža ar Rīgu ir Kārļa Ulmaņa gatve, A10 šoseja. Mārupes ciema tuvākās pilsētas ir Jūrmalas pilsēta ziemeļrietumos un Jelgavas pilsēta dienvidrietumos. Izmantojot automašīnu vai motociklu, Rīgas centrs ir sasniedzams apmēram 30 minūtēs. Pēc Mārupes Domes dokumentiem un plāniem, ceļi no Mārupes ciema uz Rīgas pilsētu ir pārslogoti un ir vērojama intensīva satiksme, it īpaši no rīta un vakaros, jo lielas daļas Mārupes ciema pastāvīgo iedzīvotāju darba vieta ir Rīga. Salīdzinot ar citiem Mārupes novadā esošajiem ciemiem, Mārupes ciema sabiedriskā transporta pieejamība ir lielāka un transportu laiki ir pieejami vairāk nekā citos ciemos. Sabiedrisko transportu nodrošina Rīgas Satiksme, piedāvājot ciema iedzīvotājiem vairākus autobusu maršrutus, dažādos laikos. Pieejamie transporta līdzekļi Mārupes ciemā ir 7., 10., 25., 55. autobusi. Ir pieejami arī taksometru pakalpojumi no firmas “Rīgas Taksometru parka”. Mārupē ir iespējams pārvietoties arī ar mikroautobusiem, maršrutos: Rīga-Mārupe-Tīraine, kā arī “Rīgas Satiksmes” nodrošinātajos minibusos, kuri ved līdz Starptautiskajai lidostai “Rīga” un Rīgas pilsētas centram. No Mārupes

līdz Rīgas centram ar sabiedrisko transportu var nokļūt aptuveni 30-40 minūtēs, taču izmantojot savu automašīnu vai motociklu, sasniegt Rīgas centru ir iespējams aptuveni 30 minūtēs. Autobusu saraksti ir pieejami maršrutos: Abrenes iela- Jaunmārupe; Abrenes iela – Tīraine; Abrenes iela- Jaunmārupe; Rīga- Mārupe- Tīraine; kā arī Rīga- Mārupe-Jaunmārupe. No Mārupes ciema izmantojot sabiedrisko transportu nav iespējams nokļūt līdz Skultes ciemam (Mārupes novada Dome, 2012). Mārupes ciemā ir viena skola - Mārupes vidusskola, kuras skolēniem ir iespējams izmantot bezmaksas sabiedrisko autobusu, lai nokļūtu uz citiem Mārupes novada ciemiem.

Mārupes novadā ir lielāka pakalpojumu pieejamība nekā citos ciemos, ciemā atrodas lielveikals “RIMI” (3.3.6. attēls), nelieli pārtikas veikali, ambulance, aptieka, degvielas uzpildes stacijas, autoservisi, banka, frizētavas, bistro, kultūras nams, novada dome, kā arī bērnu laukumi (3.3.7. attēls), u.c.



3.3.6. attēls. Mārupes ciema lielveikals “RIMI” (autores foto)



3.3.7. attēls. Mārupes ciemā izeidotais bērnu laukums daudzstāvu ēku pagalmos (autores foto)

### Jaunmārupes ciems

Jaunmārupes ciems atrodas novada centrālajā daļā. Jaunmārupes ciems ir aptuveni 16 km attālumā no Rīgas pilsētas, kā arī apmēram 9 km attālumā no Rīgas un Mārupes ciema robežas, 7 km no Mārupes administratīvā centra, aptuveni 5 km no Skultes ciema, 7 km no Tīraines ciema, kā arī 3 km attālumā no Vētras ciema, aptuveni 2 km attālumā no Mārupes un Olaines robežas un 4 km attālumā no Mārupes un

Babītes robežas. Jaunmārupes ciemam cauri iet automaģistrāle A5 ziemeļaustrumu daļā, kā arī P132 ceļa krustojums.

Jaunmārupes ciemā pēc Centrālās statistikas 2018. gada pieejamajiem datiem, iedzīvotāju skaits ir 2 886 jeb 15% no kopējā novadu iedzīvotāju skaita. Laika posmā no 2011. līdz 2018. gadam iedzīvotāju skaits Jaunmārupes ciemā ir palielinājies par 215 iedzīvotājiem, taču samazinājies iedzīvotāju skaita īpatsvars par 1, 1%.

Jaunmārupē kopumā ir atrodamas blīvas apbūves, 3 un 4 stāvu daudzstāvu ēku apbūves ciema ziemeļaustrumu daļā, kuras ir celtas padomju laika periodā. Jaunmārupes ciema teritorijā ir atrodamas arī mazstāvu ēku apbūves platības, kuras ir celtas dažādos laika periodos. Rūpniecības apbūves Jaunmārupes ciemā ir izvietojušās ap ciema autoceļiem ziemeļrietumu un dienvidaustrumu ciema daļās, jo ciema centrālā daļa ir blīvi apbūvēta ar dzīvojamām platībām. Jaunuzceltās ēkas visvairāk ir sastopamas ciema dienvidu daļā.

Ciemam cauri tek Neriņas upe (Mārupes Novada dome, 2012). Ciemā ir vērojama instensīva satiksme, to nosaka A5 šosejas tuvums jeb Rīgas pilsētas apvedceļš ceļā no Salaspils uz Babīti. Jaunmārupes ciemu šķērso arī vietējas nozīmes ceļš V19, kā arī ciemā atrodas vietējas nozīmes autoceļš V21.

Saskaņā ar Mārupes Novada domes 2012. gada doto informāciju, Jaunmārupes teritorijā ceļu kopgarums ir aptuveni 9 km, no kuriem 6 km ir asfalta klāti autoceļi, 1 km ar grants segumu, taču aptuveni 1 km garumā ceļam nav uzklāts segums (Mārupes Novada dome, 2012). No Rīgas pilsētas līdz Jaunmārupes ar automašīnu ir iespējams nokļūt aptuveni 40 līdz 50 minūšu laikā. No Jaunmārupes uz Rīgu ir pieejami divi sabiedriskie "Rīgas Satiksmes" autobusu maršruti: 10 autobuss, kura maršruts ir Abrenes iela līdz Jaunmārupe, kā arī un 55. autobuss, kurš kursē maršrutā - Abrenes iela līdz Jaunmārupe. Ir pieejama arī "Rīgas Taksometru parka" rajona mikroautobusu piedāvātais maršruts, kurš ir pieejams ceļā – Rīga līdz Jaunmārupe. No Jaunmārupes ciema līdz Rīgas teritorijai ar sabiedrisko autobusu ir iespējams nokļūt aptuveni 45 līdz 55 minūšu laikā, taču ar mikroautobusu aptuveni no 30 līdz 40 minūtēm. Uz autoceļa V19 atrodas visas desmit pieejamās Jaunmārupes sabiedriskā transporta pieturas. No Jaunmārupes ar sabiedrisko autobusu no visiem Mārupes novada ciemiem ir iespējams nokļūt tikai uz Mārupes ciemu (Rīgas Satiksme, 2016). Izmantojot savu

individuālo automašīnu vai motociklu līdz Rīgas pilsētai ir iespējams nokļūt aptuveni no 40 līdz 50 minūtēm.

Jaunmārupes ciemā atrodas pamatskola, kuras skolēniem ir iespējams izmantot bezmaksas autobusu līdz mācību iestādei, ar kuru ir iespējams nokļūt līdz Mārupes, Skultes, Vētras, kā arī Piņķu ciemam, kas atrodas kaimiņu pašvaldības Babītes novadā (Jaunmārupes pamatskola, 2014). Jaunmārupes ciemā atrodas Mārupes Mūzikas un mākslas skola, kā arī Mazcenas bibliotēka, dienas centrs, privātā tenisa skola, aptieka, ambulance, nelieli pārtikas veikali frizētava, auto serviss, kafejnīca, kā arī lielas siltumnīcu platības.

### Skultes ciems

Skultes ciema teritorija atrodas novada ziemeļos. Skultes robeža austrumu daļā sakrīt ar Starptautiskās lidostas "Rīga" robežu austrumos. Skultes ciems atrodas apmēram 9 km attālumā no Mārupes ciema, aptuveni 9 km attālumā no Piņķu ciema Babītes novadā. Skultes ciems atrodas aptuveni 15 km attālumā no Rīgas.

Ciemā pēc Centrālās statistikas pārvaldes 2018. gada pieejamiem datiem ir 1146 iedzīvotāji jeb 6% no kopējā novada iedzīvotāju skaita. Laika posmā no 2011. Līdz 2018. gadam iedzīvotāju skaits Skultes ciemā ir samazinājies par 156 iedzīvotājiem, kā arī krities iedzīvotāju skaita īpatsvars par 1,9%.

Vēsturiski Skultes ciems izveidojās pēckara gados armijas vajadzībām; vēlāk - 60.- 70. gados Skultes ciems ir kolhoza "Mārupe" ciemats (Mārupes novads, 2016).

Šodien apbūvē redzamas padomju periodā celtās daudzdzīvokļu mājas (3.3.9. attēls).

Netālu no daudzstāvu blokmājām atrodas arī vērienīgs Padomju armijas piemineklis lidmašīnas veidolā, kas saistīts ar ciema teritorijas vēsturisko izmantošanu militārajām vajadzībām.



3.3.8. attēls. Daudzdzīvokļu nams Skultes ciemā (autores foto)



3.3.9. Daudzdzīvokļu nams Skultes ciemā (autores foto)

Skultes ciema teritorijā atrodas viena iela. Ciema teritorijā ir atrodama Skultes sākumskola, pirmsskola, dienas centrs “Skulte”, kā arī sporta stadions, neliels pārtikas veikals “TOP!”, pasts, ambulance un aptieka.

Pēc 2012. gada Rīgas trokšņa stratēģiskās kartes, Skultes ciema iedzīvotājus visvairāk ietekmē lidostas tuvums un tās radītie trokšņi, vidēji ikdienā ir jūtams 46 līdz 64 decibelu skaļš troksnis (Trokšņa stratēģiskā karte, 2012).

Lidostas teritorija atdala Skultes ciemu no pārējās novada teritorijas. Lai nokļūtu no Rīgas centra līdz Skultes ciemam lidostas teritorija ir kā šķērslis, tādēļ nokļūšanai ir jāizmanto apvedceļš, kurš atrodas uz autoceļiem - A10 un A5. Izmantojot automašīnu vai motociklu no Skultes līdz Rīgas centram ir iespējams nokļūt aptuveni 30 līdz 40 minūtēs. Vienīgais sabiedriskais autobuss, kurš kursē no Rīgas uz Skultes ciemu, ir 43. autobuss, sasniedzot Rīgas centru aptuveni 40 līdz 50 minūtēs, ceļš ved pa A10 un A5 automaģistrālēm (Rīgas Satiksme, 2016).

Mārupes novada teritoriālajos plānos, kā arī Starptautiskās lidostas “Rīga” attīstības plānos norādīts, ka nākotnē tiek plānota Skultes ciema teritorijas tālākā attīstība, izbūvējot apvedceļu, kurš vestu caur Mārupes novadu un savienotu Skultes ciemu ar lidostas teritoriju, lai nebūtu jāveic līkums caur Babītes novadu. Ceļš pavērtu uzņēmējdarbības iespējas ciemā, jo paplašinoties lidostai, tiktu radītas jaunas darbavietas (Skultes ciems, 2012).

### Tīraines ciems

Tīraines ciems atrodas Mārupes novada austrumu daļā. Gandrīz visu Tīraines ciema austrumu robeža ir ar Rīgas pilsētu, skar Jelgavas šoseja – A8, kā arī skar dzelceļa līnija Rīga-Jelgava. Tīraines ciema centrs atrodas apmēram 10 km attālumā no Rīgas pilsētas centra, 2 km no Mārupes, 9 km no Jaunmārupes, 8 km no Skultes, kā arī 5 km attālumā no ciema Vētras.

Vēsturiski Tīraines ciems ir veidojies aptuveni 20. gadsimta vidū un bijis atpazīstams kā Tīraines kūdras fabrikas ciems.

Pēc Centrālās statistikas datiem Tīraines ciemā 2018. gadā dzīvo 1379 iedzīvotāju jeb 7% no kopējā novada iedzīvotāju skaita. Laika posmā no 2011. Līdz 2018. gadam iedzīvotāju skaits Tīraines ciemā ir samazinājies par 28 iedzīvotājiem, iedzīvotāju skaita īpatsvars samazinājies par 1,3%.

Tīraines ciema teritorijā ir vērojama jaukta tipa mājokļu apbūve. Privātmāju kompleksi un jaunizveidotas daudzdzīvokļu celtnes atrodas Tīraines ciema ziemeļrietumu daļā. Ap bijušo Jelgavas šoseju Tīraines ciema teritorijā redzamas padomju laika daudzdzīvokļu ēkas.

Tīraines ciemā atrodas dzelceļa tuvumā, kā arī blakus A8 autoceļa maģistrālei, kas ļauj vieglu nokļūšanu Tīraines teritorijai ar automašīnu vai motociklu, veicinot teritorijai pozitīvas perspektīvas izaugsmes iespējas. No Tīraines ciema uz Rīgas pilsētu ir pieejams viens sabiedriskā transporta maršruts – 25.autobuss. Ciema teritorijā atrodas trīs sabiedriskā transporta pieturas, novada ziemeļu daļā, Vecozolu ielā (Rīgas Satiksme, 2016). Tīrainē ir pieejami arī divi mikroautobusu maršruti: 5435, maršrutā Tīraine līdz Rīgai, kā arī 5139: Rīga līdz pieturai Gaismas Tīraines teritorijā. Autobusu maršruti savieno Tīraines ciema teritoriju ar Mārupes ciemu, kā arī Olaines novadu (Rīgas Satiksme, 2016). Pārvietojoties ar autobusu vai mikroautobusu līdz Rīgai ir iespējams nokļūt aptuveni no 20 līdz 40 minūtēm (Mārupes Novada dome, 2012).

Tīraines ciemā atrodas pamatskola, kafejnīca, divi nelieli tirdzniecības un pārtikas veikali, Tīraines sporta komplekss, dienas centrs “Tīraine” un A/S “Mārupes komunālie pakalpojumi” apkalpošanas centrs.

## Vētras ciems

Vētras ciems ir jaunākais no visiem Mārupes novada ciemiem, tas radies 2014. gadā (Mārupes novads, 2016). Ciems atrodas Mārupes novada centrālajā daļā, paralēli autoceļam P132, autoceļš šķērso arī Mārupes un Jaunmārupes ciemus. Vētras ciems austrumu daļā robežojas ar Mārupi, ziemeļrietumu daļā - ar Jaunmārupi, dienvidu daļā - ar Medema purvu.

Vētras ciemā pēc Centrālās statistikas pārvaldes 2018. gada pieejamiem datiem dzīvo 415 iedzīvotāji jeb 2% no kopējā iedzīvotāju skaita. Laika posmā no 2011. Līdz 2018. gadam iedzīvotāju skaits Vētras ciemā ir palielinājies par 194 iedzīvotājiem, kā arī palielinājies iedzīvotāju skaita īpatsvars par 1%.

Vētras ciemā ir raksturīga neregulāra privātmāju apbūve (3.3.10. attēls). Ciema teritorijā ir vērojamas skraju privātmāju apbūves teritorijas, teritorijas neaizpildītajām platībām ir vieta un potenciāls attīstīties.



3.3.10. attēls. Mazstāvu ēka ciemā Vētras (autores foto)

No Vētras ciema līdz Rīgam centram ir pieejami divi sabiedriskie autobusi, 10., autobuss, kurš kursē maršrutā no Abrenes ielas līdz Jaunmārupei, kā arī 55. autobuss ar tādu pašu maršruta posmu. Vētras ciema teritorijā ir pieejama arī maršruta taksometra līnija 5433, kuras maršruts ir Rīga- Jaunmārupe (Rīgas satiksme, 2016).

Vētras ciema izdevīgās atrašanās dēļ, ciemā atrodas liela rūpniecības uzņēmumu teritoriju apbūve, kura atrodas paralēli ceļam P132 (Mārupes novads, 2015).

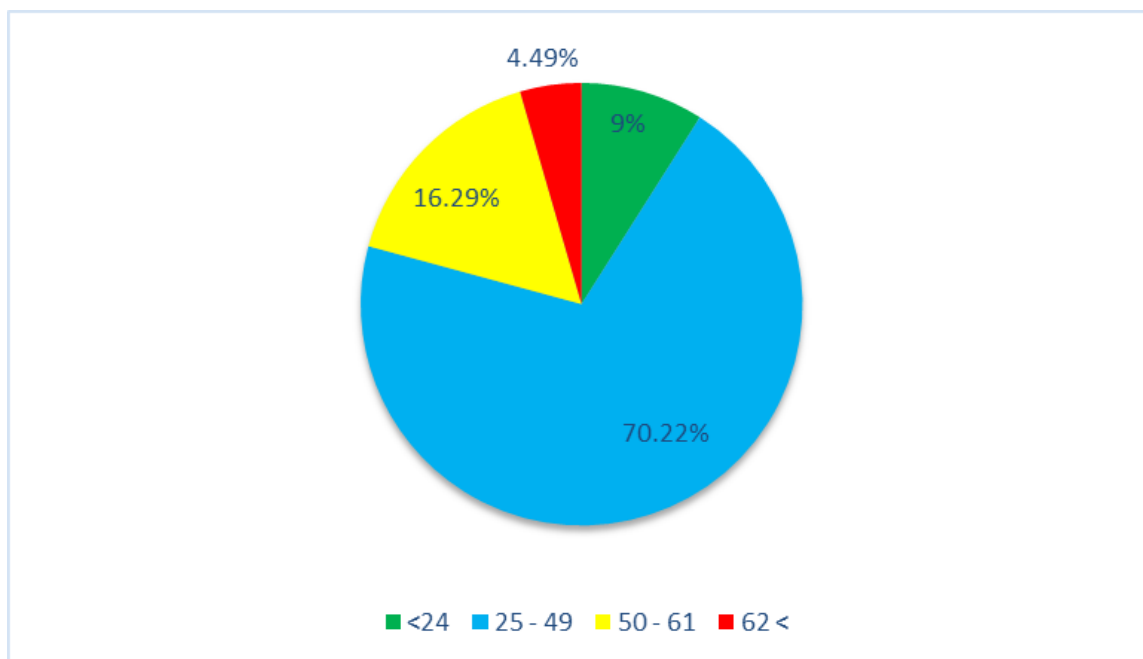
## 4. MĀRUPES NOVADA IEDZĪVOTĀJU ĢEOGRĀFISKĀ MOBILITĀTE

### 4.1. Respondentu sociāli demogrāfiskais un sociāli ekonomiskais raksturojums

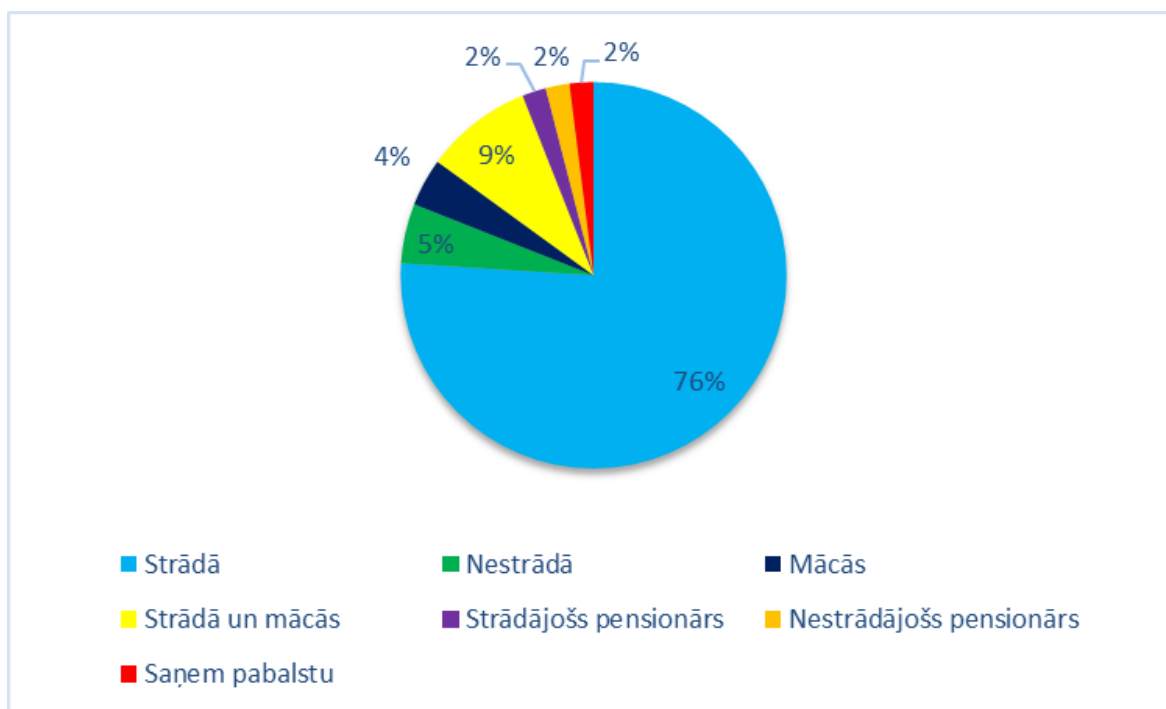
Lai varētu izpētīt un raksturot iedzīvotāju ģeogrāfisko mobilitāti, tika veikta respondentu anketēšana Mārupes novadā, četros ciemos: Mārupē (138 respondenti jeb 77% no kopējā respondentu kopskaita), Jaunmārupē (18 jeb 10%), Skultē, Tīrainē un vidējciemā Vētrās, kā arī mazciemos Ieķi un Mārasciems. Kopumā tika aptaujāti 178 respondenti, to skaitā 123 anketas tika iegūtas ievietojot aptauju Mārupes pašvaldības grupās vietnē *Facebook*. Kopumā tika aptaujāti aptuveni 1 % no visiem Mārupes novada iedzīvotājiem.

No kopējā respondentu skaita vīrieši veidoja 28%, bet sievietes 72%. Visvairāk tika aptaujāti iedzīvotāji, kuri atrodas darbības vecumā 25 – 49 gadu vecuma grupā (70,2%), iedzīvotāji vecuma grupā līdz 24 gadiem sastādīja 9 % no kopējā respondentu skaita, vecuma grupa no 50 līdz 61 veidoja 16,3%, taču iedzīvotāji virs 62 gadiem sastādīja 4,5% (4.1.1. attēls). Respondentu vidū ir vērojams relatīvi neliels iedzīvotāju skaits vecuma grupā pēc 62 gadiem, tas ir skaidrojams ar to, ka lielāko Mārupes novada iedzīvotāju skaitu veido iedzīvotāji, kuri ir darbības vecumā, kā arī respondenti, kuru atbildes tika iegūtas caur internetu lielākoties ir tieši darbības vecumā. Mārupes novada respondentu 137 iedzīvotāji jeb 76% strādā, 9% jeb 17 iedzīvotāju gan strādā, gan mācās, 5% nav nodarbināti, 4% tikai mācās, 2% ir strādājošie pensionāri, 2% nestrādājošie pensionāri, kā arī 2% saņem pabalstu (4.1.2.attēls).

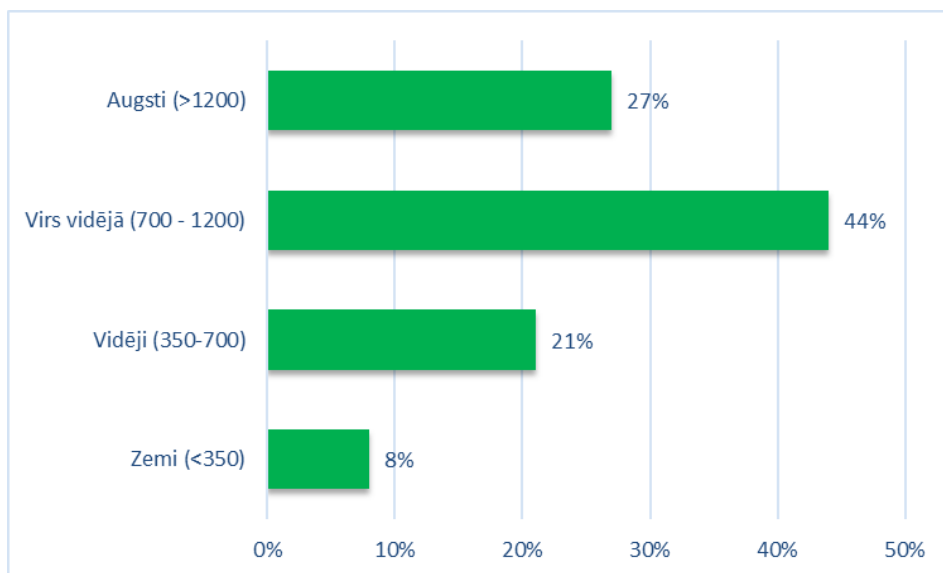
Mārupes iedzīvotāju vidū, visvairāk savus ienākumus iedzīvotāji novērtēja virs vidējā rādītāja (44% no visa kopuma jeb 76 respondenti). 27% jeb 47 respondenti savus ienākumus vērtēja kā augstus, taču 36 respondenti jeb 21% kā vidējus, kā arī 14 respondenti jeb 8% no kopējā respondent skaita savus ienākumus vērtēja kā zemas. 4 respondenti nevēlējās norādīt savus aptuvenos ienākumus (4.1.3. attēls).



4.1.1. attēls. Respondentu sadalījums vecuma grupās Mārupes novada teritorijā (izstrādājusi autore)

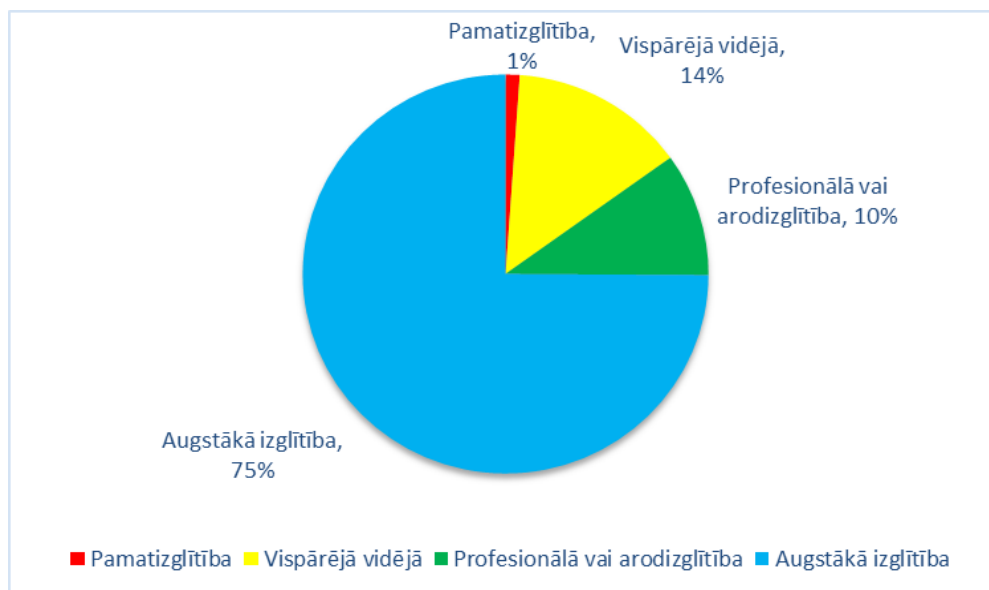


4.1.2. attēls. Iedzīvotāju nodarbošanās sadalījums Mārupes novadā (izstrādājusi autore)



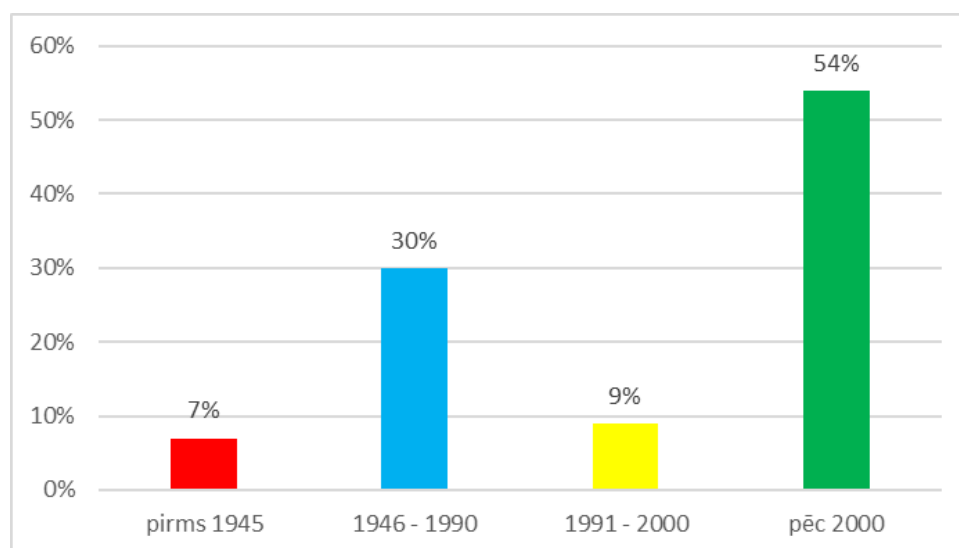
4.1.3. attēls. Mārupes novada respondentu ienākumi (izstrādājusi autore)

Lielākā daļa aptaujāto respondentu bija ar augstāko izglītību, respektīvi aptuveni 75% jeb 133 iedzīvotāji. 14% jeb 25 iedzīvotāji bija ar vispārējo vidējo izglītību, taču 10% (18) ar profesionālo jeb arodizglītību, taču aptuveni 1% (2 respondenti) ar pamatizglītību (4.1.4. attēls).



4.1.4. attēls. Mārupes novada iedzīvotāju izglītības līmeņa sadalījums (izveidojusi autore)

72, 5% jeb 129 Mārupes novada respondentu lielāko dzīves daļu ir dzīvojuši pilsētā, 27, 5% jeb 49 respondenti - lauku teritorijās. 64% jeb 113 no respondentiem dzīvo privātmājā vai rindu mājā, un 36% jeb 65 iedzīvotāju dzīvesvieta ir dzīvoklis daudzdzīvokļu mājā. No iegūtajiem respondentu datiem, 87 % jeb 155 iedzīvotāju mājoklis atrodas privātīpašumā, taču 13% jeb 23 iedzīvotājiem īpašuma forma ir sniegta kā īrēta. 54% jeb 94 iedzīvotāji dzīvo mājās, kas celtas pēc 2000.gada, 30% (53 iedz.) – mājās, celtas laika posmā no 1946. līdz 1990. gadam, 9% (15 iedz.) – mājās, celtas 1991. līdz 2000. gadam, un 7 % jeb 13 iedzīvotāji dzīvo ēkās, kas celtas pirms 1945. gada (4.1.5. attēls).

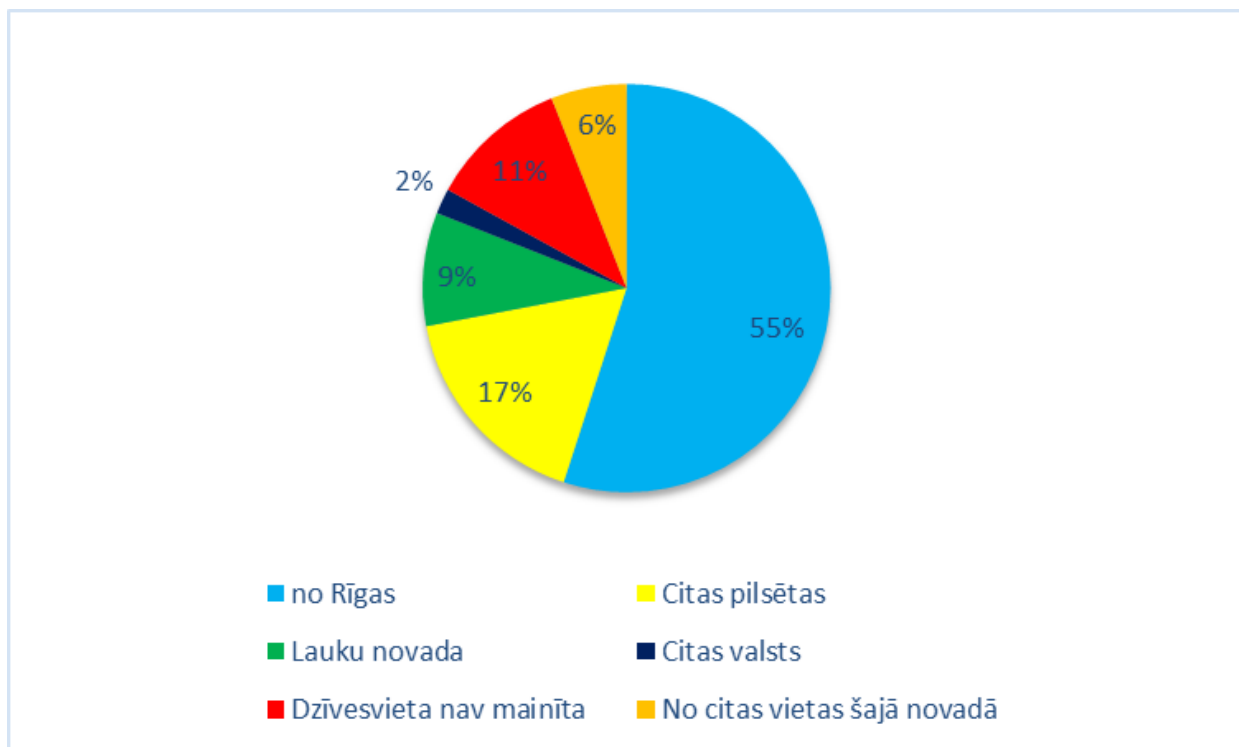


4.1.5. attēls. Mārupes novada Iedzīvotāju mājokļa celniecības periods (izveidojusi autore)

## 4.2. Mārupes novada iedzīvotāju iekšzemes migrācija un tās motīvi

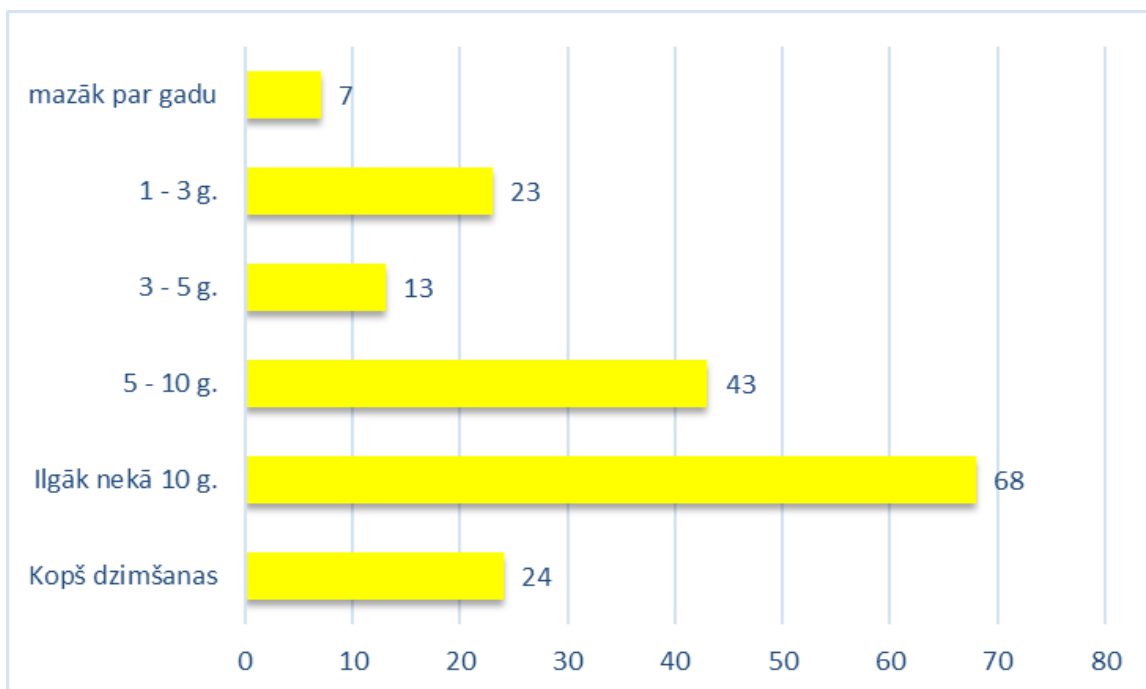
Migrācijas motīvi uz pašreizējo teritoriju ir nozīmīgs rādītājs iedzīvotāju iekšzemes migrācijā. Lielākā daļa pētījuma respondentu savā pašreizējā dzīvesvietā ir ieradušies no citas teritorijas. No visiem respondentiem 55% jeb 98 aptaujāto savā pašreizējā dzīvesvietā ir ieradušies no Rīgas, 17% jeb 30 iedz. - no citas pilsētas, 9% jeb 16 iedz. - no lauku novada, 6% jeb 11 iedz. - no citas Mārupes novada teritorijas,

2% (4 iedz.) no citas valsts, taču 11% (19 iedz.) no kopējā respondentu skaita savu dzīvesvietu nav mainījuši (4.2.1. attēls).



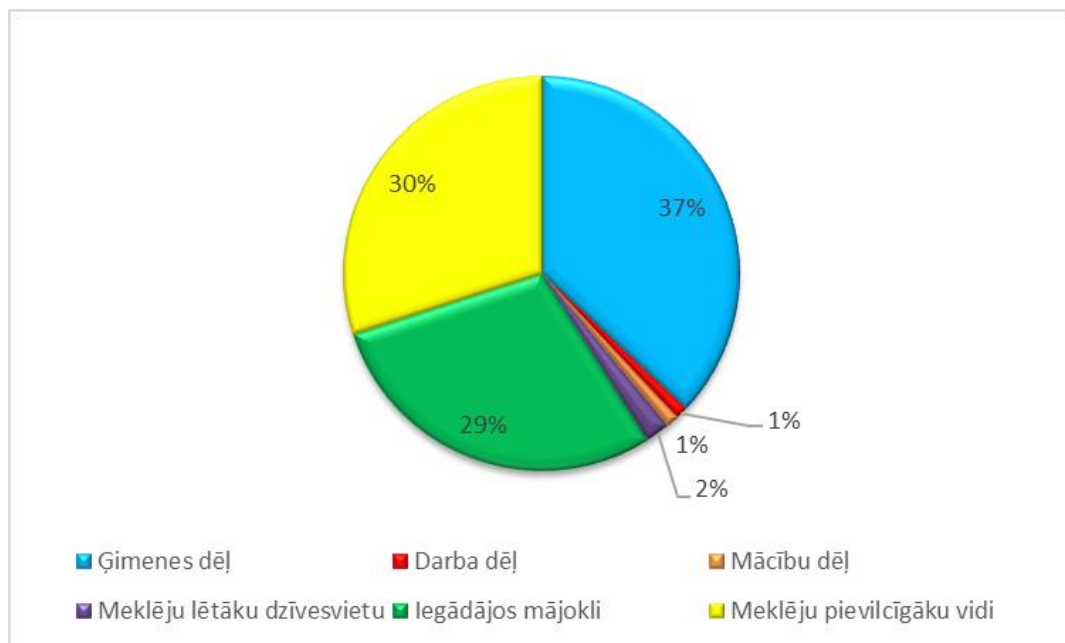
4.2.1. attēls. Respondentu sadalījums pēc iepriekšējās dzīvesvietas teritorijas (izveidojusi autore)

No visa 178 respondentu kopējā skaita, lielākā daļa (38% jeb 68 iedzīvotāju), pašreizējā dzīvesvietā Mārupes novada teritorijā dzīvo ilgāk kā desmit gadus jeb sākot aptuveni pirms 2009. gada, 43 iedzīvotāji jeb 24% aptuveni teritorijā dzīvo aptuveni 5 gadus līdz 10 gadiem, 23 iedzīvotāji jeb 14% no kopējā respondentu skaita savā pašreizējā dzīvesvietā dzīvo aptuveni no viena līdz trim gadiem, taču 7% jeb 13 iedzīvotāji piecus līdz desmit gadus, kā 13% jeb 24 iedzīvotāji Mārupes novadā dzīvo kopš dzimšanas un 7 iedzīvotāji jeb 4% aptaujāto respondenti Mārupē ir ieradušies šī gada laikā un pastāvīgi novadā dzīvo mazāk par gadu (4.2.2. attēls).



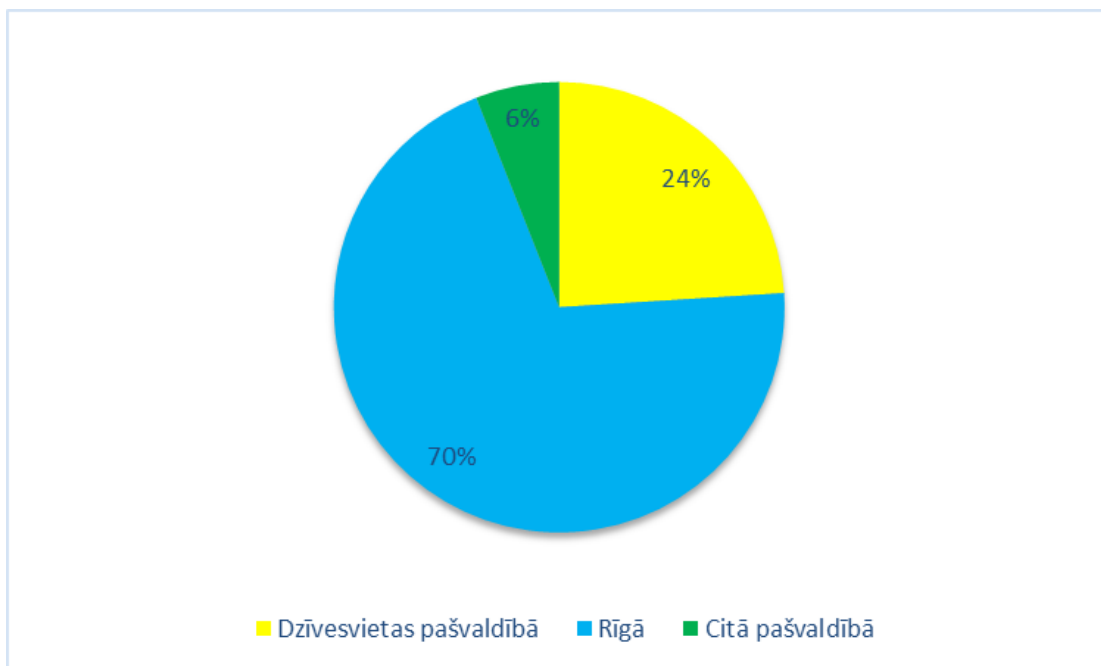
4.2.2. attēls. Respondentu pašreizējais dzīves ilgums Mārupes novadā (izstrādājusi autore)

Mārupes novadā veiktajā pētījumā 37% jeb 60 respondentu kā pārcelšanās iemeslu uz pašreizējo dzīvesvietu Mārupes novada teritorijā norādīja ģimenes apstākļus. 30% jeb 48 no respondentiem norādīja, ka pārcēlušies uz Mārupes novadu tieši pievilcīgās vides dēļ. 29% jeb 46 aptaujātie iedzīvotāji Mārupes novada teritorijā ir iegādājušies mājokli, taču tikai 2% meklējot lētakas dzīvesvietas iespējas un proporcionāli pa 1% darba un mācību dēļ. (4.2.3. attēls). Dzīvesvietas maiņa ģimenes apstākļu dēļ ir skaidrojama kā jaunas ģimenes izveidošana vai arī dzīvesvietas maiņa pie radiem vai ģimenes locekļiem. Pievilcīgāka dzīves vides meklēšana var būt atkarīga no vides infrastruktūras, kā arī ģimenes apstākļiem, kā piemēram, ģimenes nodibināšana un vēlme pēc lielākām mājokļa platībām vai drošākas, veselīgākas un klusākas dzīves un darba vides, šie paši iemesli atbild arī mājokļa iegādes motīviem. Vismazāk ir bijuši respondenti, kuri pārcēlušies uz Mārupes novada teritoriju darba, mācību vai lētākas dzīvesvietas dēļ, taču iedzīvotāji kuri pētījumā norādījuši šos iemeslus minēja, ka ir ieradušies no cita novada teritorijas pašvaldības.



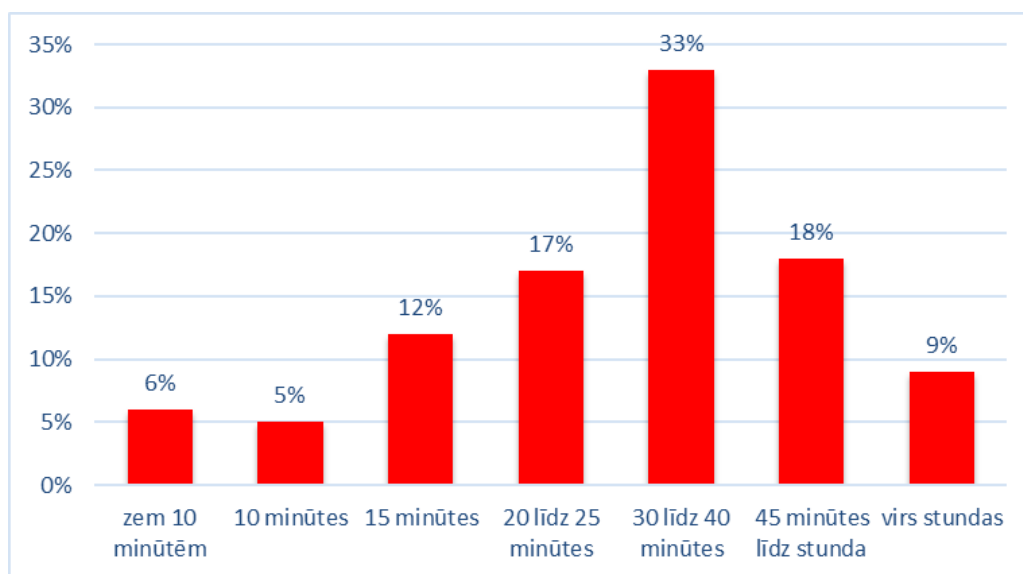
4.2.3. attēls. Mārupes novada pārcelšanās iemesli uz pašreizējo dzīvesvietu (izstrādājusi autore)

Pēc pētījumā iegūtajiem rezultātiem par strādājošo un studējošo respondentu īpatsvaru Mārupes novadā var secināt, ka lielākā daļa no respondentu skaita uz savu darba un / vai mācību vietu dodas ārpus savas pastāvīgās dzīvesvietas. 70% jeb 117 no visa aptaujāto respondentu skaita darba vai mācību vieta atrodas Rīgā. 24% jeb 40 aptaujāto savu darba vai mācību vietu norāda savas dzīvesvietas pašvaldību, taču 6% jeb 9 iedzīvotāji kā darba vai mācību vietu min citu pašvaldību (4.2.4. attēls). Ņemot vērā pētījuma datus un to, ka 70 % no visa iedzīvotāju skaita darba vietām neatrodas pašvaldībā, šis rādītājs liecina par augstu svārstmigrācijas intensitāti Mārupes novada teritorijā. Darba vietas meklējumi citā teritorijā nevis savā dzīvesvietā, veidojot svārstmigrāciju plūsmas, ir skaidrojamas ar Rīgas tuvo atrašanās vietu novadam. Rīgas pilsētā ir plašāks piedāvājums kvalificētam darbam un var piebilst, ka pēc respondentu anketu rezultātiem lielākais iedzīvotāju īpatsvars ir ar augstāko izglītību, tādēļ kvalificētas darbavietas vieglāk ir atrast tieši novadam blakus esošajā galvaspilsētā.



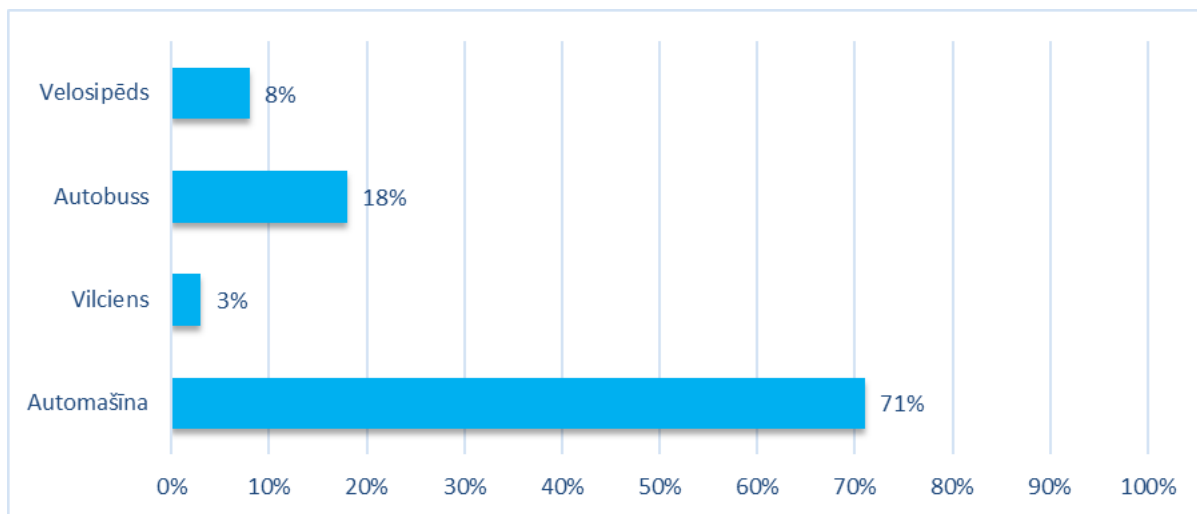
4.2.4. attēls. Respondentu sadalījums (%) pēc darba vai mācību vietu teritorijām (izveidojusi autore)

Mārupes novada iedzīvotāju vidējais laiks, kas tiek pavadīts ceļā no dzīvesvietas līdz darbam vai mācībām, ir 32 minūtes. Lielākais respondentu skaits jeb 33% (58 iedzīvotāji no kopējā Mārupes novada aptaujātajiem iedzīvotājiem) ceļā uz darbu vai mācībām pavada aptuveni no 30 līdz 40 minūtēm (4.2.5. attēls).



4.2.5. attēls. Pavadītais laiks ceļā līdz darba vietai vai mācību iestādei, respondentu atbildes (izstrādājusi autore)

Lielākoties respondenti dodoties uz darba vai mācību vietu izmanto savu personīgo automašīnu vai motociklu. 71% jeb 124 no visiem respondentiem uz darbu pārvietojas ar motociklu vai automašīnu, 18% ar autobusu, 8% ar velosipēdu, kā arī 3% ar vilcienu (4. 2. 6. attēls).



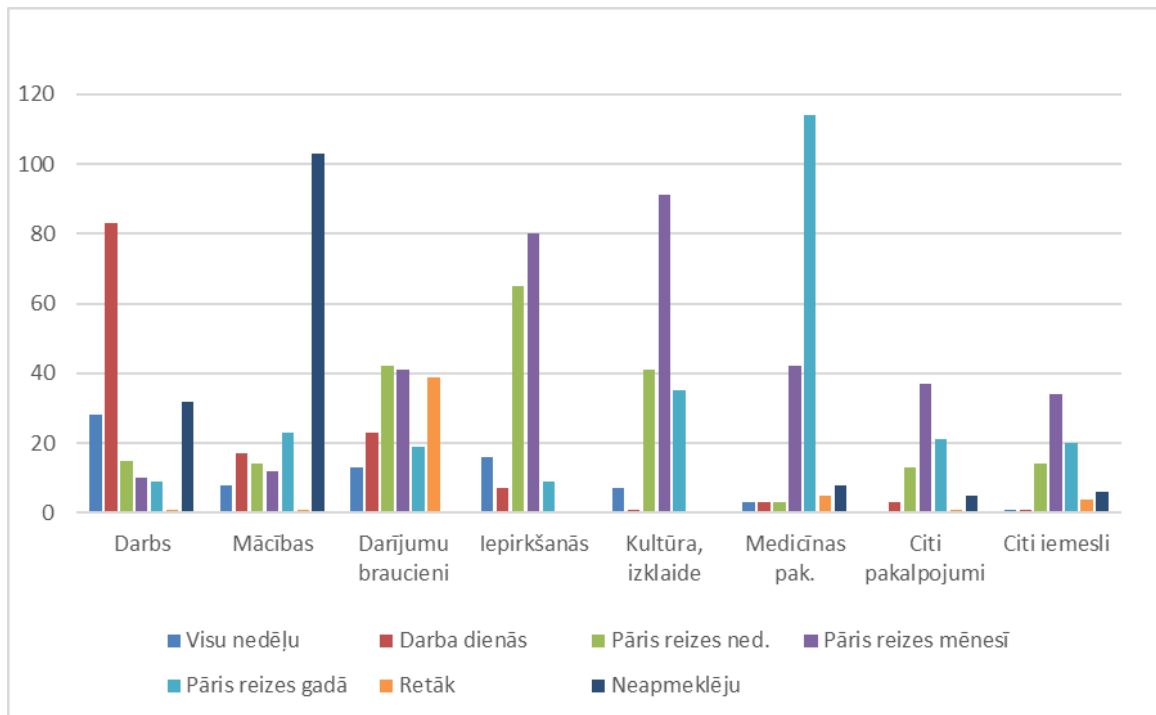
4.2.6. attēls. Mārupes novada iedzīvotāju izmantotais transports darba vai mācību braucieniem uz Rīgu (izveidojusi autore)

34% jeb 62 iedzīvotāji no kopējā respondentu skaita norāda, ka apmeklē Rīgu visu darba nedēļu, 31% respondentu darba dienās, 22% pāris reizes nedēļā, 10% respondentu apmeklē Rīgas teritoriju pāris reizes mēnesī, taču tikai 1 % no kopējā respondentu skaita Rīgu apmeklē pāris reizes gada laikā.

Visbiežāk respondentu vidū Rīga tiek apmeklēta tieši darba vai mācību dēļ, kas ir vērojama darba dienās (46%) vai arī visas nedēļas garumā (28%). Darījuma braucieni uz Rīgas teritoriju Mārupes iedzīvotāju vidū galvenokārt ir vērojami pāris reizes nedēļā (23, 5%) vai retāk (23%). Iepirkšanās Rīgas teritorijā lielāko respondentu skaitu gadījumā tiek veikti pāris reizes nedēļā (36,5%) vai pāris reizes mēneša laikā (45%). Kultūras un izklaides pakalpojumu apmeklējumu biežums respondentu vidū Rīgas teritorijā lielākoties ir nosakāms kā pāris reizes mēnesī (51%), medicīnas pakalpojumi pāris reizes gadā - 64 % (4.2.7. attēls).

Kā arī citi pakalpojumi un braucieni uz Rīgas teritoriju tika norādīti – tikšanās ar draugiem vai radniekiem pāris reizes mēnesī, ģimenes apciemošana un aprūpe, autoservisu pakalpojumi auto rezervju detaļu nepieciešamību gadījumā, suņu

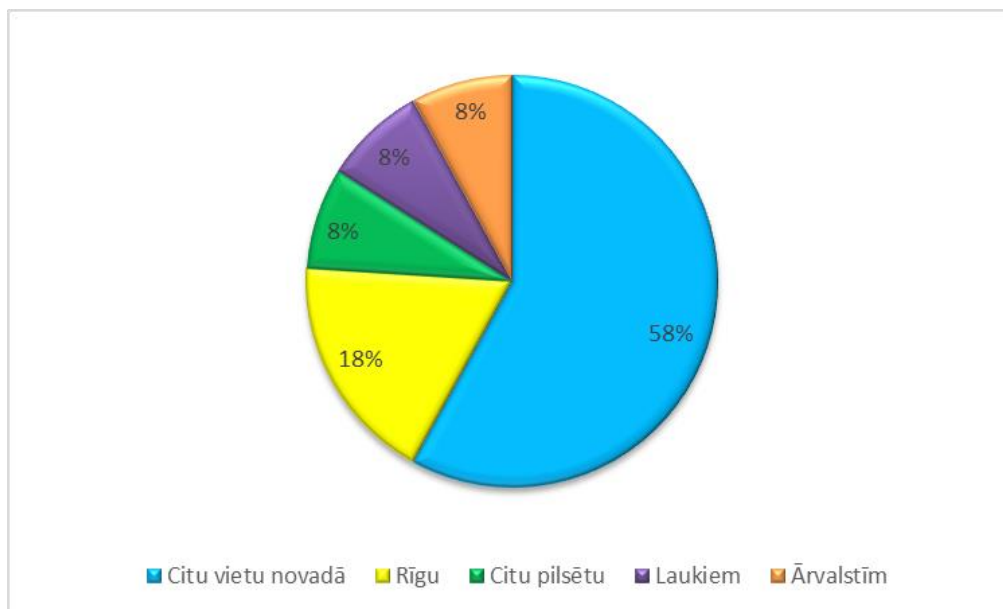
patversmes apmeklēšana, bērna skolas apmeklējumi vairākas reizes mēneša laikā, restorānu apmeklēšana katru nedēļu un tajā skaitā citi ēdināšanas pakalpojumi, lielo tirdzniecības centru plašā izvēles klāsta dēļ, individuālo hobiju un Rīgas teritorijas šķērsošana citas pilsētas piekļuves dēļ.



4.2.7. attēls. Mārupes novada respondentu Rīgas apmeklējuma motīvi un biežums (izstrādājusi autore)

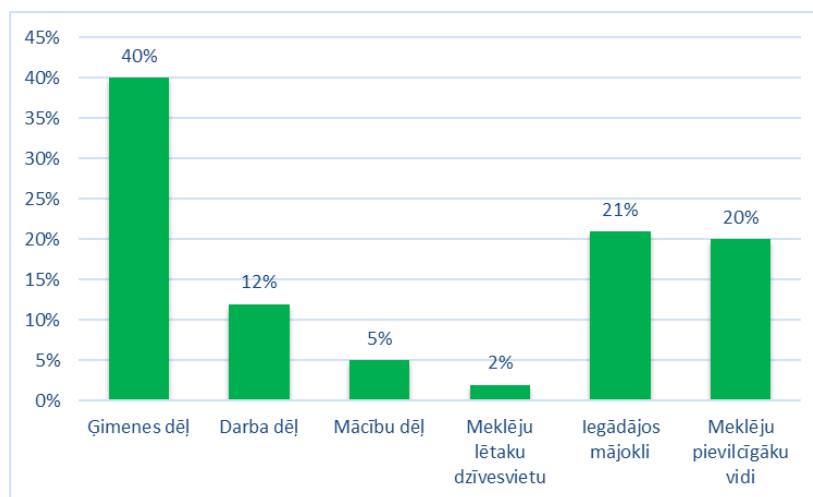
Iedzīvotāju vidū nebija salīdzinoši liela interese mainīt savu pašreizējo dzīvesvietu. Lielākoties aptaujātie respondenti norādīja, ka viņus apmierina sava esošā mājvieta, kā arī tie neplāno tuvāko gadu laikā posmā pārcelties uz citu dzīvesvietu. 64,6% iedzīvotāju jeb 115 respondentu norādīja, ka neplāno mainīt savu dzīvesvietu taču 35,4% jeb 63 iedzīvotāju apstiprināja, ka tuvāko gadu laikā ir izvēlējušies mainīt esošo dzīvesvietu.

Kopumā, lielākais vairums respondentiem, kuri vēlas mainīt savu dzīvesvietu, izvēlas to mainīt uz citu vietu Mārupes novadā (58% jeb 38 iedzīvotāju); Otra lielākā pārcelšanās vieta tika norādīta Rīga (18% jeb 12 respondenti), jo ikdienā nākas apmeklēt Rīgu darba un pakalpojumu dēļ (4.2.8. attēls).



4.2.8. attēls. Respondentu, kuri plāno mainīt dzīvesvietu, sadalījums (%), un izvēlēta teritorija (izstrādājusi autore)

Respondentu pārcelšanās motīvu vidū kā galvenais faktors dominē ģimenes iemesli. 40% jeb 26 Mārupes novada aptaujātie respondenti kā dzīvesvietas maiņas iemeslu norāda ģimeni. Arī iepriekšējie darbspēka ģeogrāfiskās mobilitātes pētījumi vēsta, ka tieši ģimenes apstākļi ir galvenais dominējošais pārcelšanās iemesls (Krišjāne et al., 2007). 21% no Mārupes novada respondentiem kā dzīvesvietas maiņas motīvu norāda jaunu mājokļa iegādi, kā arī 20% respondenti pārcelšanās iemeslu norāda kā pievilcīgākas dzīves vides meklēšanu. 12% iedzīvotāji vēlas pārcelties uz citu teritoriju darba dēļ, 5% - mācību dēļ, taču 2% respondenti vēlas pārcelties lētākas dzīvesvietas dēļ (4.2.9. attēls).



4.2.9. attēls. Mārupes novada iedzīvotāju dzīvesvietas maiņas iemesli (izveidojusi autore)

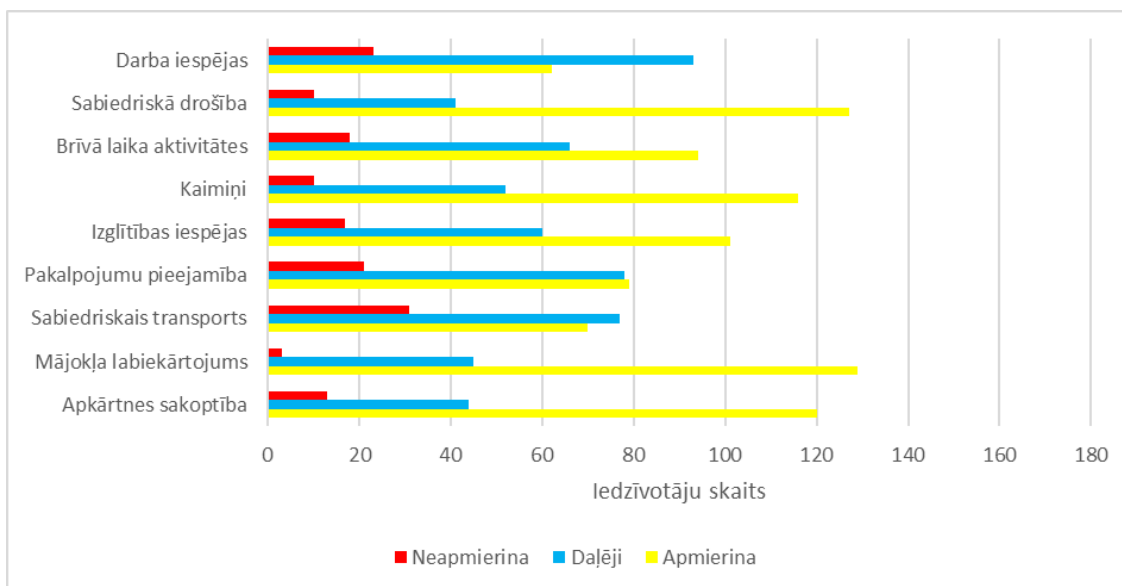
### 4.3. Mārupes novada iedzīvotāju dzīvesvietas kvalitātes novērtējums

Iedzīvotāju iekšzemes migrācija ir nozīmīgs migrācijas process, kurš nosaka migrācijas plūsmas valsts iekšējā daļā. Kā viens no nozīmīgākajiem rādītājiem, kas nosaka un ietekmē migrācijas procesus noteiktā teritorijā ir cilvēku apmierinātība ar dzīves vides kvalitāti. Neapmierinātība par dzīves kvalitāti iedzīvotāju vidū var veicināt cilvēku vēlmi mainīt savu pašreizējo dzīvesvietu uz citu un individuāli piemērotāku teritoriju.

Dzīves kvalitātes iemesli, kuri var radīt iedzīvotāju migrāciju uz citu teritoriju bieži vien ir lielāks darba vietu nodrošinājums citā teritorijā vai arī kvalitatīvākas izglītības iespējas, pievilcīgāka darba vai publiskās telpas vide. Turpretī teritorijas, kurās ir sakārtota infrastruktūra un pašvaldība, tīrāka vide, lielākas darba iespējas, pakalpojumu pieejamība, augsts drošības līmenis vai citā ziņā piesaistoša vide var radīt iedzīvotāju vēlmi pārcelties no esošās teritorijas uz citu.

Arī cilvēku pozitīvā pieredze par kādu teritoriju var būt nozīmīgs faktors jaunu cilvēku piesaistīšanai kādai teritorijai. Bieži vien iedzīvotāju viedokļi par noteiktām teritorijām, to sniegtajiem pakalpojumiem vai pieejamībai, dzīves kvalitātes rādītājiem atšķiras. Starp apmierinātību un neapmierinātību dzīves kvalitātē noteiktā teritorijā var rasties līdzsvars, kas izpaužas kad iedzīvotāji dažādus kritērijus vērtē dažādi, kompensējot pozitīvos un negatīvos aspektus teritorijai.

Mārupes novada teritorijas apmierinātība ar iedzīvotāju dzīves un darbības izpētes telpas vides kvalitāti ir veikta kategorijās: darba iespējas, sabiedriskā drošība, brīvā laika aktivitātes, kaimiņi, izglītības iespējas, pakalpojumu pieejamība, sabiedriskais transports, mājokļa labiekārtojums, kā arī apkārtnes sakoptība. Mārupes novada respondentiem tika dotas trīs atbilžu versijas par katru no kritērijiem noteiktajās kategorijās: apmierina, daļēji apmierina vai neapmierina.



4.3.1. attēls. Iedzīvotāju dzīves kvalitātes novērtējums (izveidojusi autore)

Pēc respondentu sniegtajiem datiem visvairāk Mārupes novada respondenti ir apmierināti ar mājokļa labiekārtojumu (72% ir apmierināti), sabiedrisko drošību (71%), kā arī apkārtnes sakoptību (67%). Lielākie neapmierinātības rādītāji tiek sniegti par sabiedrisko transportu (43% respondentu ir neapmierināti), kā arī darba iespējām (13%) un pakalpojumu pieejamību (11%) (4.3.1.attēls). 120 no 178 Mārupes novada respondentiem, jeb 67,4% ir apmierināti ar apkārtnes sakoptību, 44 jeb 24,7% respondenti to vērtē daļēji, taču 7,9% jeb 13 respondenti nav apmierināti. 72,5% jeb 129 respondenti ir apmierināti ar mājokļa labiekārtojumu, 45 respondenti jeb 25,5% to vērtē daļēji, taču 3 respondenti jeb 2% ir neapmierināti. 40% jeb 70 respondentu ir apmierināti ar sabiedrisko transportu, 43% jeb 77 respondenti to vērtē daļēji, taču 17% jeb 31 iedzīvotāji ir neapmierināti. 44,4% jeb 79 no respondentiem ir apmierināti ar pakalpojumu pieejamību, 43,8% jeb 78 respondenti daļēji, taču 21 jeb 11,8% nav apmierināti. 56,7% jeb 101 respondents ir apmierināts ar izglītības iespējām, 33,7% jeb 60 respondenti tās vērtē kā daļējas, taču 9,6% jeb 17 respondenti nav apmierināti. 52,8% jeb 94 iedzīvotāji ir apmierināti ar brīvā laika aktivitātēm, 37% jeb 66 iedzīvotāji tās vērtē kā daļēji, taču 10,2% jeb 18 iedzīvotāju ir neapmierināti. 71,3% jeb 127 iedzīvotāji ir apmierināti ar sabiedrisko drošību, 28% to vērtē daļēji, taču tikai 0,7% ir neapmierināti. 34,8% jeb 62 respondenti ir apmierināti ar darba iespējām, 52,2% tās vērtē daļēji, taču 13% jeb 23 respondenti ir neapmierināti.

## SECINĀJUMI

Mārupes novada teritorijā laika posmā no 2011. līdz 2018. gadam iedzīvotāju skaits ir pieaudzis par 3, 5 tūkst. jeb 18,2% iedzīvotājiem.

Mārupes novada teritorijā, laika posmā no 2011. līdz 2018. gadam lielākais iedzīvotāju skaits - 11901 jeb 75% no visiem novada iedzīvotājiem nav mainījuši savu dzīvesvietu un dzīvo tajā pašā teritorijā, 4388 iedz. jeb 23% iedzīvotāji uz Mārupes novadu ir pārcēlušies no citas teritorijas Latvijā.

Laika posmā no 2011. līdz 2017. gadam, migrācijas saldo rādītāji ir palielinājušies par - 31% .Taču laika posmā no 2011. līdz 2017. gadam dabiskā pieauguma kustības rezultātā iedzīvotāju skaita rādītāji ir palielinājušies par - 15% .

Vislielākais iedzīvotāju skaita pieaugums laika posmā no 2011. līdz 2018. gadam ir vecuma grupā no 25 līdz 49 gadiem par – 1251 iedzīvotājiem. Otrs visaugstākais iedzīvotāju skaita pieaugums ir vērojams vecuma grupā no 7 līdz 14 gadiem par – 1162 paaugstinājies. Kā arī vecuma grupā līdz 6 gadiem iedzīvotāju skaits ir pieaudzis par - 813.

Pēc CSP 2018. gadā publicētajiem datiem 95% jeb 18 478 Mārupes novada iedzīvotāji dzīvo 5 lielākajos Mārupes ciemos. Pēc iedzīvotāju skaita vislielākais ir Mārupes ciems - 12 652 pastāvīgie iedzīvotāji jeb 68% no kopējā novada iedzīvotāju skaita. 2011.-2018.g. iedzīvotāju skaits visstraujāk palielinājies Mārupes ciemā par 3 113 iedzīvotājiem jeb 24,6%. 2011.-2018.g. Iedzīvotāju īpatsvars visstraujāk ir palielinājies Mārupes ciemā par 8,6%.

Pētījumā tika aptaujāti 178 Mārupes novada respondenti no dažādām vecuma un sociālajām grupām. Visvairāk pētījumā piedalījās iedzīvotāju grupa, kuri uz Mārupes novadu ir pārcēlušies, nevis novadā dzimuši, šie iedzīvotāji veido 89 % no visa kopējā respondentu skaita. Visvairāk respondentu Mārupes novadā ir ieradušies no Rīgas teritorijas (55%).

70% no strādājušo darba vietas atrodas Rīgas teritorijā, ikdienu veicinot iekšzemes migrāciju uz Rīgu.

Pētījumā galvenie iemesli dzīvesvietas maiņai uz Mārupes novadu ir ģimenes iemesli (37%), kā arī pievilcīgākas dzīves meklējumi (30%) vai jauna mājokļa iegāde novada terirtorijā (29%).

64, 6% aptaujāto respondentu norāda, ka nevēlas mainīt savu pašreizējo dzīvesvietu un labāk izvēlas savu dzīvesvietu saglabāt Mārupes novadā.

Mārupes novada lielākās daļas iedzīvotāju darba vieta atrodas Rīgā, tādēļ ir vērojams arī biežs Rīgas apmeklējums un augsts vidējais pavadītais laika posms ceļā līdz darba vai mācību vietai, vidējais rādītājs ir aptuveni 32 minūtes.

## IZMANTOTĀ LITERATŪRA UN AVOTI

### Publicētā literatūra:

- Bauls, A. 1978. Commuting in the suburban zones of some cities of the Latvian SSR. *Soviet geography*. 19 (6), 406–415.
- Bērziņš, M. 2008. Demogrāfiskie procesi Rīgas aglomerācijā. *Latvijas Universitātes 66. zinātniskā konference. Ģeogrāfija, Ģeoloģija, Vides zinātne. Referātu tēzes*. Rīga, LU Akadēmiskais apgāds, 28.-29.
- Bērziņš, M. 2011. Iekšzemes migrācijas reģionālās dimensijas Latvijā. *Latvijas Zinātņu Akadēmijas Vēstis. A daļa, Sociālās un humanitārās zinātnes*. 65 (3/4), 34.–54
- Bērziņš, M., Krišjāne, Z., Bauls, A., Krūzmētra, Ž. 2012. Iekšzemes migrācijas plūsmās, iesaistīto iedzīvotāju sastāvs un pārceļšanās motīvi. IV Latvijas Ģeogrāfijas kongress. Ģeogrāfija mainīgajā pasaulē. Referātu tēzes. Rīga, Latvijas ģeogrāfijas biedrība, 207.-210.
- Bērziņš, M., Krišjāne, Z. 2008. Amenity Migration in Post-socialist Metropolis: The Case of Rīga Agglomeration. *Proceedings of the Latvian Academy of Sciences*. 62 B (1/2), 71–77.
- Champion, T. 2001. Urbanization, Suburbanization, Counterurbanization and Reurbanization. Padiso, R. (eds.) *Handbook of Urban Studies*, London, Sage publication. 143.-161.
- Cirtautas, M. 2013. Urban Sprawl of Major Cities in the Baltic States. *Architecture and Urban Planning*. 7 (2013), 72-79.
- Clapson, M. 2010. *Suburbanization.*: In Hutchison R. (eds.) *Encyclopedia of Urban Studies Volume 2*. London [etc.], SAGE Reference Publication. 1. – 14.
- Couch, C., Leontidou, L., Petschel-Held, G.(eds.). 2007. *Urban sprawl in Europe: Landscape, land-use change & policy*. Oxford [etc.], Blackwell publishing.
- Eglīte, P. 2009 A Brief Overview of 20th Century Latvian Migration Studies. *Folia Geographica XIV*, 81-87.
- Gottdienere, M., Budd, L. 2005. *Key concepts in urban studies*. London [etc.],SAGE
- Kaplan, D., Wheeler J., Holloway S. 2009. *Urban Geography* 2nd edn. John Willey & Sons

- Krišjāne, Z. 2007. *Darbaspēka ģeogrāfiskā mobilitāte*. Rīga, Latvijas Universitāte.
- Krišjāne, Z., Bauls, A. 2005. Migrācijas reģionālās iezīmes Latvijā. Demogrāfiskā situācija šodien un rīt. Stratēģiskās analīzes komisija. *Zinātniski pētnieciskie raksti*. 3 (4), 130–149.
- Krišjāne, Z., Bauls, A. 2007. Migrācijas plūsmu reģionālās iezīmes Latvijā. Paaudžu nomaiņa un migrācija Latvijā. *Stratēģiskās analīzes komisija. Zinātniski pētnieciskie raksti*. 4 (15), 130–143.
- Krūmiņš, J., Krišjāne, Z. 2016. Demogrāfiskā attīstība Latvijā: problēmas un izaicinājumi. *LZA Vēstis A daļa*, 70 (3), 38–47.
- Kūle, L., Krišjāne, Z., Bērziņš, M. 2010. *Rhetoric and Reality of Pursuing Territorial Cohesion in Latvia*. Adams, N., Cotella, G., Nunes, R. (eds.) *Territorial Development, Cohesion and Spatial Planning: Building on EU Enlargement*. London, Routledge, 291–319.
- Mārupes novada domes informatīvais izdevums, 2012. Mārupes novada teritorijas plānojums 2002.-2014.gadam ar grozījumiem teritorijas plānotā (atļautā) izmantošana. Mārupes vēstis, aprīļa mēneša izdevums
- Mežgailis, B., Zvidriņš P. 1973. *Padomju Latvijas iedzīvotāji*. Rīga, Liesma. 360. – 371.
- Kūle, L., Krišjāne, Z., Bērziņš, M. Markausa, I. M. 1997. Iekšējā migrācija Latvijā. *Apcerējumi par Latvijas iedzīvotājiem*, 1, 34– 64.
- Markausa, I. M. 2001. *Migrācija. Grām.: Dzīves apstākļi Latvijā 1999.gadā*. Rīga, LR Centrālā statistikas pārvalde, 43–58.
- Mulder, C. 1993. *Migration dynamics: a life course approach*. Amsterdam: Thesis Publishers
- Pacione, M. 2005. *Urban geography*. 2nd edn. A Global Perspective. London, Routledge.
- Pužulis, A., Šķiņķis, P. 2009. Pierīgas apdzīvojuma struktūras izpēte. Rīga, Rīgas plānošanas reģions.
- Runyan, W.M. (1982) *The Life Course as a Theoretical Orientation*. In: W.M. Runyan (ed) *Life Histories and Psychobiography*. pp. 81-99 New York: Oxford University Press
- Savitch, H. V. 2003. How Suburban Sprawl Shapes Human Well – Being, *Journal of Urban Health*. 80 (4), 590-607
- Svešvārdu vārdnīca 2004. Rīga, Avots, 565.
- Šumilo, Ē., Subbotina, T. 2002. *Pasaule un Latvija: Ilgtspējīgas attīstības aspekti*. Rīga, Jāņa

rozes apgāds.

Zvidriņš, P. 1992. Changes in the Ethnic Composition in Latvia. *Journal of Baltic Studies*, 22 (4), 359–368.

Zvidriņš, P., Krūmiņš, J. 1993. Morbidity and mortality in Estonia, Latvia and Lithuania in the 1980's. *Scandinavian Journal of Public Health*, 21 (3), 150–158.

Витолиньш, Э., Матуле, З. 1986. *Изменения в размещении населения. Население Советской Латвии*. Рига, Зинатне, 34–48.

#### **Interneta resursi:**

Bērziņš, M. [bez dat.]. Iekšzemes migrācijas reģionālās dimensijas Latvijā. Latvijas Zinātņu Akadēmijas Vēstis. Letonikas avoti. 34.-54. Sk. 10.01.2019. Pieejams [http://www.lza.lv/LZA\\_VestisA/65\\_3-4/3\\_Maris%20Berzins\\_Iekszemes%20migr.pdf](http://www.lza.lv/LZA_VestisA/65_3-4/3_Maris%20Berzins_Iekszemes%20migr.pdf)

Bērziņš, M. 2011. *Iedzīvotāju ģeogrāfiskās mobilitātes loma suburbanizācijas norisēs Latvijā*: Promocijas darbs. Rīga, LU Ģeogrāfijas un Zemes zinātņu fakultāte Latvijas Universitāte. Sk. 10.01.2019. Pieejams [https://dspace.lu.lv/dspace/bitstream/handle/7/5260/7352-Maris\\_Berzins\\_2011.pdf?sequence=1](https://dspace.lu.lv/dspace/bitstream/handle/7/5260/7352-Maris_Berzins_2011.pdf?sequence=1)

Clark, J.R. 2010. Urbanization. Answers corporation. Sk. 10.01.2019. Pieejams <http://www.answers.com/topic/urbanization>

Gertners, R. [S.a.]. *Pierīga piezīdusies galvaspilsētai*. Sk. 04.05.2019. Pieejams <http://tv.bns.lv/public/Investiciju%20objekti/2008/Augusts/07/RB-07082008->

Grīne, I. 2014. Apdzīvojuma izmaiņas Taurenes pagastā pēc 2000. gada. *Latvijas Universitātes 72. zinātniskā konference. Ģeogrāfija, ģeoloģija, vides zinātne*. Referātu tēzes.- Rīga, Latvijas Universitāte. Sk. 10.01.2019. Pieejams [file:///D:/Users/sa16033/Downloads/LU\\_72\\_konference\\_tezes\\_kopa\\_2014\\_crop\\_vers3.pdf](file:///D:/Users/sa16033/Downloads/LU_72_konference_tezes_kopa_2014_crop_vers3.pdf)

Heimlich, R.E. Anderson W.D. 2001. Development at the Urban Fringe and *Beyond: on Agriculture and Rural Land, Agricultural Economic Report No. 803, Economic Research Service*, U.S. Department of Agriculture. Sk. 26.04.2019. Pieejams: <https://tind-customer-agecon.s3.amazonaws.com/Oda2464f-57cd-4d28-8624>

06b06f3f866a?response-content-disposition=inline%3B%20filename%2A%3DUTF-

8%27%27ae010803.pdf&response-content-type=application%2Fpdf&AWSAccessKeyId=AKIAXL7W7Q3XHXDQYS&Expires=1558967005&Signature=Ug23XzQL76AzHTdHqC62nmNt8BI%3D

- Jackson, K.T., 1985. *Crabgrass Frontier: The Suburbanization of the United States*. New York, Oxford University Press. Sk. 26.04.2019. Pieejams: [http://www.csun.edu/~rdavids/350fall08/350readings/Jackson\\_Federal\\_Subsidy\\_and\\_Suburban\\_Dream.pdf](http://www.csun.edu/~rdavids/350fall08/350readings/Jackson_Federal_Subsidy_and_Suburban_Dream.pdf)
- Krišjāne, Z., Bauls A. 2008. Iedzīvotāju darba mobilitāte Rīgas aglomerācijā. *Latvijas Universitātes 66.zinātniskā konference. Ģeogrāfija, Ģeoloģija, Vides zinātne. Referātu tēzes*. Rīga, LU Akadēmiskais apgāds.
- Krišjāne, Z., Bērziņš, M. 2009. Commuting and the deconcentration of the post-socialist Sk. 10.01. 2019. Pieejams urban population: the case of the Rīga agglomeration. *Folia Geographica* (14), 56.-74 [journals.ku.lt/index.php/RFDS/article/download/860/pdf](http://journals.ku.lt/index.php/RFDS/article/download/860/pdf)
- Krūzmētra, Ž., 2011. Piepilsētas lauku teritorijas apdzīvojuma pārmaiņas Latvijā. Promocijas darbs.
- Kūle.L., Osis, U., Stalidzāne,I., Tisenkopfs,T., Timofejevs,A., Timofejevs,K. 2009. *Latvijas pilsētu un lauku teritoriju mijiedarbības izvērtējums*. Valsts reģionālās attīstības aģentūra. Sk. 10.01. 2019. Pieejams <http://www.vraa.gov.lv/lv/petnieciba/petijumi/>
- Marshall, G. 1998. Suburbanization. Encyclopedia.com. Sk. 26.04.2019. Pieejams: <http://www.encyclopedia.com/doc/1O88-suburbanization.html>
- Mārupes novads. S.a. Sk. 10.01.2019. Pieejams: <http://marupe.lv/>
- Mārupes novada dome, 2012. Par novadu. Sk. 20.05.2019. Pieejams: <http://marupe.lv/lv/doc/par-novadu/>
- Migrācija Latvijā, 01.03.2011. (tautas skaitīšana) salīdzinot ar 01.01.2018. Sk. 28.05.2019. Pieejams <https://migracija.csb.gov.lv/>
- Metrum, 2008. Mārupes pagasta teritorijas plānojuma no 2002.-2014. gadam grozījumi, teritorijas izmantošanas un apbūves noteikumi. Mārupes pagasta būvvalde.
- Latvijas Ģeotelpiskās informācijas aģentūra 2015. Vietvārdu datubāze. Sk. 15.05.2019. Pieejams [http://vietvardi.lgia.gov.lv/vv/to\\_www.sakt](http://vietvardi.lgia.gov.lv/vv/to_www.sakt)
- Latvijas Republikas centrālā statistikas pārvalde 2018. *Latvijas statistika*. Sk. 13.01.2019. Pieejams <http://www.csb.gov.lv/>

Latvijas Vēstnesis, 202 (3986), 30.12.2008.; Latvijas Republikas Saeimas un Ministru Kabineta Ziņotājs, 3, 12.02.2009 (Likumi, 2018). Sk. 15.05.2019. Pieejams <https://likumi.lv/doc.php?id=185993>

Pužulis, A, 2012. Robežu loma ģeogrāfiskajā telpas organizācijā Latvijā. Promocijas darbs. Rīga. Skat. 27. 05. 2019. Pieejams file:///D:/Users/sa16033/Downloads/21314-Armands\_Puzulis\_2012.pdf

Rīgas domes Pilsētas attīstības departaments 2012. RD PAD – Rīgas aglomerācijas robežu precizēšana. Sk. 20.05.2019. Pieejams <http://www.sus.lv/lv/petijumi/rigas-aglomeracijas-robezu-precizesana>

Rīgas satiksme 2016. Autobusu maršrutu karte. Sk.15.05.2019. Pieejams <http://saraksti.rigassatiksmelv/index.html#bus/map>

US History encyclopedia S.a. Suburbanization. Answers corporation. Sk. 26.04.2019. Pieejams <http://www.answers.com/topic/suburbanize>

VAS Starptautiskā lidosta “Rīga” 2012. *Trokšņa karte*. VAS Starptautiskā lidosta “Rīga” Sk. 20.04.2019 Pieejams <http://www.riga-airport.com/lv/main/par-lidostu>

### **Nepublicētā literatūra:**

Abrasimova S., Grīne I., 2019. Suburbanizācijas procesi Mārupes novadā pēc 2011.gada. Latvijas Universitātes 77. zinātniskā konference. “Ģeogrāfiskā mobilitāte, demogrāfiskie izaicinājumi un teritoriju attīstība” Konferences tēzes. Rīga, Latvijas Universitāte.

## PIELIKUMI

1. Pielikums: Mārupes novada iedzīvotāju dzīves un darbības telpas izpētes anketa.
2. Pielikums: Demogrāfiskās slodzes līmenis Mārupes novadā laika posmā no 2011. līdz 2018. gadam (izstrādājusi autore izmantojot LR CSP datu bāzi).
3. Pielikums: Mārupes strādājošo NETO vidējā alga, 2009. - 2016.g (izstrādājusi autore izmantojot LR CSP datu bāzi)



**LATVIJAS UNIVERSITĀTE**  
 Ģeogrāfijas un Zemes zinātņu fakultāte  
 Cilvēka ģeogrāfijas katedra  
 Jelgavas iela 1, Rīga, LV-1004, tālr. 67033910

(aptaujas vieta - novads / ciems / pilsēta)

**Iedzīvotāju dzīves un darbības telpas izpētes anketa**

( intervētājs )

2019. gada \_\_\_\_\_

plkst. \_\_\_\_\_

Dzimums 

1.	sieviete
2.	vīrietis

1. Jūsu dzīvesvieta? \_\_\_\_\_  
 (novads / ciems / pilsēta)

1a. Lielāko dzīves daļu esat dzīvojis? 

1.	pilsētā
2.	laukos

2. Mājokļa veids

2a. Celtniecības periods

2b. Mājokļa īpašuma forma

1.
2.

dzīvoklis daudzdzīvokļu mājā

1.
2.

pirms 1945

3.
4.

1991-2000

1.
2.

privātipašumā

Privātmāja, rindu māja

1946-1990

pēc 2000

īrēts

3. Vai Jums patīk dzīvot savā dzīves vietā?

3a. Vai plānojat tuvāko pāris gadu laikā mainīt dzīvesvietu?

3c. Kādēļ plānojat mainīt dzīvesvietu?

1.	jā
2.	nē

3.	grūti pateikt
----	---------------

1.	jā
2.	nē

1.	ģimenes dēļ
2.	darba dēļ

3.	mācību dēļ
4.	meklēju lētāku dzīvesvietu

5.	iegādājos mājokli
6.	meklēju pievilcīgāku darba vidi

3b. Plānojat pārcelties uz:

1.	citū vietu novadā
2.	Rīgu

3.	Citū pilsētū
4.	laukiem

5.	ārvalstīs
----	-----------

(lūdzū norādīt, ja citš iemesls)

3d. Kādēļ izvēlējāties pārcelties uz pašreizējo dzīvesvietu?

1.	ģimenes dēļ
2.	darba dēļ

3.	mācību dēļ
4.	meklēju lētāku dzīvesvietu

5.	iegādājos mājokli
6.	meklēju pievilcīgāku darba vidi

4. Vai jūs savā dzīvesvietā apmierina?

5. Cik ilgi dzīvojat pašreizējā dzīvesvietā?

4.1	Apkārtnes sakoptība	1.	apmierina	2.	daļēji	3.	neapmierina
4.2	Mājokļa labiekārtojums	1.	apmierina	2.	daļēji	3.	neapmierina
4.3	Sabiedriskais transports	1.	apmierina	2.	daļēji	3.	neapmierina
4.4	Pakalpojumu pieejamība	1.	apmierina	2.	daļēji	3.	neapmierina
4.5	Izglītības iespējas	1.	apmierina	2.	daļēji	3.	neapmierina
4.6	Kaimiņi	1.	apmierina	2.	daļēji	3.	neapmierina
4.7	Brīvā laika aktivitātes	1.	apmierina	2.	daļēji	3.	neapmierina
4.8	Sabiedriskā drošība	1.	apmierina	2.	daļēji	3.	neapmierina
4.9	Darba iespējas	1.	apmierina	2.	daļēji	3.	neapmierina

1.	kopš dzimšanas
2.	Ilgāk nekā 10.g.

3.	5-10 g.
4.	3-5 g.

5.	1-3 g.
6.	mazāk pa gadu

6. No kurienes Jūs ieradāties savā pašreizējā dzīvesvietā?

1.	no Rīgas
2.	citās pilsētās
3.	lauku novada

4.	citās valstīs
5.	dzīvesvieta nav mainīta
6.	no citās vietas šajā novadā

7. Kādā mājoklī Jūs dzīvojāt iepriekš?

1.
2.

Dzīvoklī daudzdzīvokļu mājā

Privātmājā, rindu mājā

7a. Iepriekšējais mājoklis bija?

1.
2.

privātpašumā

īrēts

8. Jūsu nodarbošanās?

1.
2.
3.

Strādā

Nestrādā

mācās

4.
5.
6.

Strādā un mācās

Strādājošs pensionārs

Nestrādājošs pensionārs

7.
----

Saņemu pabalstu

8.a. Jūsu darba / mācību vieta atrodas?

1.
2.
3.

Dzīvesvietas pašvaldībā

Rīgā

Citā pašvaldībā

9. Kādu transporta veidu uz darbu / mācībām izmantojat visbiežāk?

1.
2.

Automašīnu/motociklu

vilcienu

3.
4.

autobusu

velosipēdu

9a. Aptuvenais laiks kādu pavadāt ceļā līdz darbam / mācībām?

\_\_\_\_\_ (minūtes)

10. Cik bieži apmeklējiet Rīgu?

	1.	Visu darba ned.	2.		Darba dienās	3.	Pāris reizes ned.	4.	Pāris reizes mēnesī	5.	Pāris reizes gadā	6.	retāk	7.	neapmeklēju
Rīga															

11. Cik bieži un kādēļ apmeklējat Rīgu?

		Visu ned.	Darba dienās	Pāris reizes ned.	Pāris reizes mēnesī.	Pāris reizes gadā	retāk	neapmeklēju
11.1	Darbs							
11.2	Mācības							
11.3	Darījumu braucieni							
11.4	Iepirkšanās							
11.5	Kultūra, izklaide							
11.6	Medicīnas pak.							
11.7	Citi pak.							
11.8	Citi iemesli							

13. Jūsu izglītība?

12. Jūsu vecums?

1.
2.

<24

25-49

3.
4.

50-61

62<

1.
2.

pamatizglītība

Vispārējā vidējā

3.
4.

Prof. vid. Vai arodizglītība Augstākā izglītība

14. Kā Jūs vērtējat savus ienākumus? (euro)

1.
2.

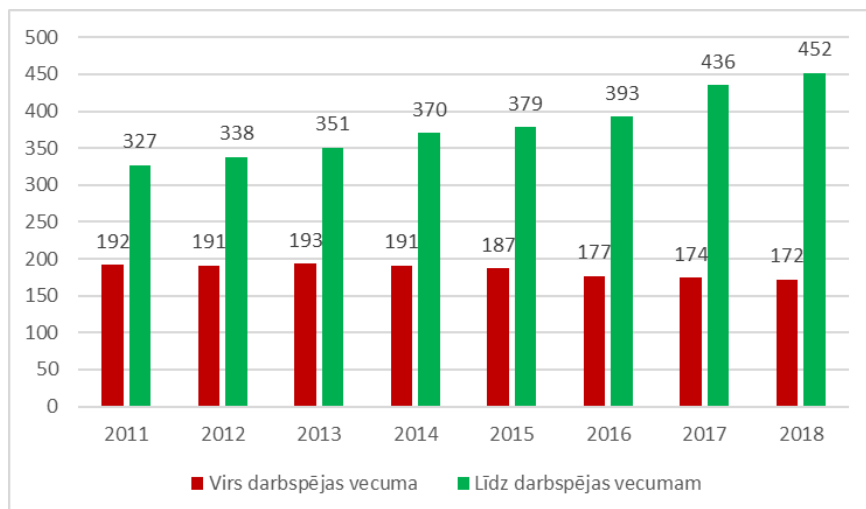
Zemi (<350)

Vidēji (350-700)

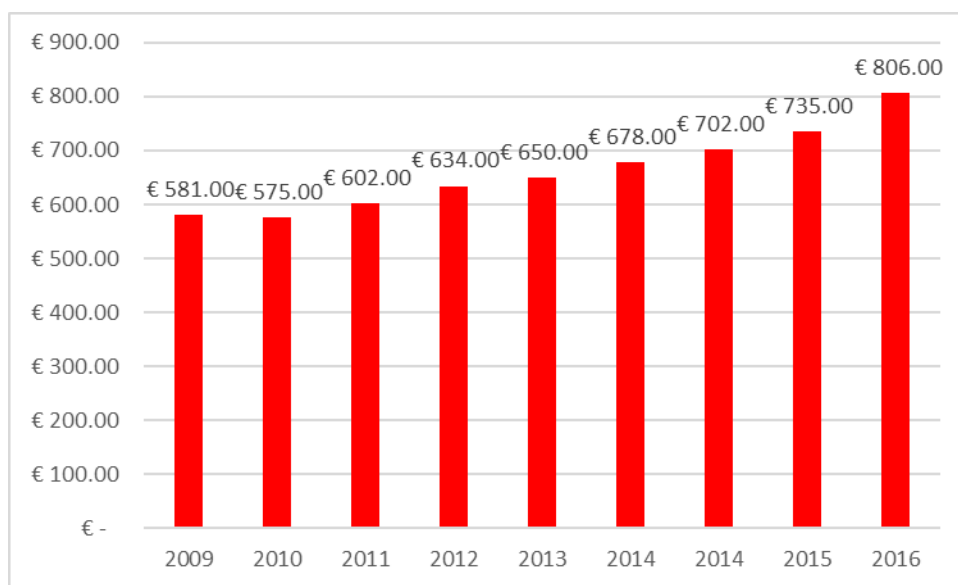
3.
4.

Virš vid. (700-1200)

Augsti (>1200)



2. Pielikums. Demogrāfiskās slodzes līmenis Mārupes novadā laika posmā no 2011. -2018. g (izstrādājusi autore izmantojot LR CSP datu bāzi).



3. pielikums. Mārupes strādājošo NETO vidējā alga, 2009. - 2016.g (izstrādājusi autore izmantojot LR CSP datu bāzi)