

**LATVIJAS UNIVERSITĀTE
BIZNESA, VADĪBAS UN EKONOMIKAS FAKULTĀTE
FINANŠU UN GRĀMATVEDĪBAS NODAĻA**

**STOPIŅU NOVADA PAŠVALDĪBAS
FINANSĒŠANAS MEHĀNISMS**

Stopini municipality financing mechanism

BAKALĀURA DARBS

Finanšu menedžmenta bakalaura studiju programma

Autors: **Inese Lovina**

Studenta apliecības Nr.: il16041

Darba vadītājs: *Dr.oec.* Aina Joppe

RĪGA 2021

ANOTĀCIJA

Bakalaura darba tēma ir “Stopiņu novada pašvaldības finansēšanas mehānisms”. Pētījuma mērķis ir, pamatojoties uz pieejamo literatūru un statistikas datiem, izpētīt pašvaldību finansēšanas mehānismu un sniegt priekšlikumus tā pilnveidošanai. Darbs sastāv no trīs nodaļām, pirmajā tiek raksturots Latvijas pašvaldību budžetu sastādīšanas mehānisms, reglamentējošā likumdošana un citi teorētiskie aspekti pašvaldību budžeta veidošanā. Otrajā nodaļā tiek apkopots vispārīgais raksturojums par Stopiņu novada pašvaldību un tiek analizēts pašvaldības budžeta ieņēmumi un izdevumi. Trešajā nodaļā tiek aprakstīta pašvaldību reforma un tā ietekme uz Stopiņu novada pašvaldību apvienības gadījumā ar 3 citām pašvaldībām, ka arī apkopoti gaidāmie reformas rezultāti. Darba nobeiguma tiek apkopoti secinājumi par darbā veikto analīzi kopumā un sniegti jaunizveidotajai pašvaldībai (no 2021.gada 01.jūlija) priekšlikumi finansēšanas mehānisma uzlabošanai.

Atslēgvārdi: pašvaldības, budžets, pamatbudžets, ieņēmumi, izdevumi, finanses, finansēšanas mehānisms, reforma.

ABSTRACT

The theme of the bachelor's thesis is "Stopini municipality financing mechanism". The aim of the research is to study the financing mechanism of local governments on the basis of available literature and statistical data and to provide proposals for its improvement. The work consists of three chapters, the first one describes the mechanism of Latvian local government budgeting, regulatory legislation and other theoretical aspects of local government budgeting. The second chapter summarizes the general description of Stopini municipality and analyzes the municipal budget revenues and expenditures. The third chapter describes the local government reform and its impact on the Stopini municipality association with 3 other local governments, as well as summarizes the expected results of the reform. At the end of the work, the conclusions about the analysis performed in the work are summarized and proposals for the improvement of the financing mechanism are provided to the newly established local government (from July 1, 2021).

Keywords: local governments, budget, basic budget, revenue, expenditure, finance, financing mechanism, reform.

SATURA RĀDĪTĀJS

APZĪMĒJUMU UN SAĪSINĀJUMU SARAKSTS.....	5
IEVADS.....	6
1. Pašvaldību finansēšanas mehānisma teorētiskā bāze.....	8
1.1. Pašvaldību budžeta veidošanas specifika.....	8
1.2. Pašvaldību reglamentējošā likumdošana.....	10
1.3. Pašvaldību galvenās funkcijas un darbības.....	11
1.4. Pašvaldību budžeta nodokļu īpatnības.....	16
2. Stopiņu novada pašvaldības finanšu mehānisms.....	23
2.1. Stopiņu novada pašvaldības vispārīgais raksturojums.....	23
2.2. Stopiņu novada pašvaldības budžeta ieņēmumi.....	32
2.2.1. Iedzīvotāju ienākuma nodoklis.....	36
2.2.1. Nekustāma īpašuma nodoklis.....	37
2.2.1. Dabas resursu nodokļa ienākumi.....	38
2.3. Stopiņu novada pašvaldības budžeta izdevumi.....	39
3. Stopiņu novada pašvaldības maksājuma mehānisma analīze pēc reformas realizēšanas.....	44
3.1. Reformas būtība.....	44
3.2. Pašvaldību finansēšanas mehānisma analīze.....	47
3.3. Reformas prognozētie rezultāti.....	59
SECINĀJUMI UN PRIEKŠLIKUMI.....	62
IZMANTOTA LITERATŪRA UN AVOTI.....	65
1.pielikums.....	69

APZĪMĒJUMU UN SAĪSINĀJUMU SARAKSTS

EUR – eiro

VARAM - Vides aizsardzības un reģionālās attīstības ministrija

NĪN – nekustāma īpašuma nodoklis

IIN – iedzīvotāju ienākuma nodoklis

DRN – dabas resursu nodoklis

SIA – Sabiedrība ar ierobežotu atbildību

FM – Finanšu ministrija

VID – Valsts ieņēmumu dienests

CSP – Centrālā statistikas pārvalde

PMLP – Pilsonības migrācijas lietu pārvalde

LR – Latvijas Republika

MK – Ministru kabineta

ES – Eiropas Savienība

LV - Latvijas

Tūkst. – tūkstoši

Milj. – miljoni

Tsk. - tajā skaitā

Cilv. – cilvēki

u.c. – un cits

IEVADS

Bakalaura darba autors izvēlējās **tēmu** – Stopiņu novada pašvaldības finansēšanas mehānisms.

Pašvaldībām Latvijā ir nozīmīga loma cilvēku ikdienā, jo tās nodrošina plašu valsts pārvaldes pakalpojumu klāstu – veic administratīva rakstura funkcijas (piemēram, civiltāvokļa aktu reģistrāciju, atļauju izsniegšanu), nodrošina izglītības pieejamību, veicina saimniecisko darbību. Pašvaldību nozīmīgumu apstiprina to budžeta līdzekļu apjoms – pašvaldību budžeta izdevumi veido aptuveni ceturto daļu no valsts konsolidētā kopbudžeta izdevumiem.

Viena no būtiskākajām un svarīgākajām sastāvdaļa pašvaldībās ir pašvaldības budžets, kas saista ieņēmumus un tiem atbilstošos izdevumus, tas ir atkarīgs no tā, cik lielas ir nodokļu maksātāju iemaksas pašvaldību budžetā un pašvaldības var plānot izdevumus iepriekš minēto pakalpojumu segšanai.

Pašvaldību budžeta ieņēmumi veidojas no nodokļu un nenodokļu ieņēmumiem, valsts dotācijām un mērķdotācijām, Valsts un Pašvaldību budžeta transfēriem, iestāžu maksas pakalpojumu ieņēmumiem, u.c. ieņēmumiem. Pašvaldību budžeta izdevumos pārsvarā pārsniedz Pašvaldības budžeta ieņēmumus, tie lielākoties ir atvēlēti izglītībai, pašvaldības teritorijas apsaimniekošanai, sociālai palīdzībai, u.c. izdevumi, kas saistīti ar pašvaldību.

Kā rāda prakse ne vienmēr budžeta līdzekļu pietiek, lai pilnīgi segtu visus izdevumus, kas rodas, lai pildītu likuma prasības. Šādos gadījumos pašvaldību dome vai padome nosaka maksu par pakalpojumu, kuru maksā attiecīgā pakalpojuma saņēmējs. Piemēram, maksa par sabiedrisko transportu, īri, siltumapgādi, vietu bērnudārzā u.tml.

Bakalaura darba **mērķis** ir, pamatojoties uz pieejamo literatūru un statistikas datiem, izpētīt pašvaldību finansēšanas mehānismu un sniegt priekšlikumus tā pilnveidošanai.

Lai sasniegtu izvirzīto mērķi bakalaura darbā, tika izvirzīti sekojoši **uzdevumi**:

1. Izpētīt pašvaldības finansēšanas mehānisma teorētisko bāzi;
2. Analizēt pašvaldību reglamentējošo likumdošanu
3. Izvērtēt Stopiņa novada pašvaldības finanšu mehānismu
4. Veikt Pašvaldību reformas izpēti
5. Izvirzīt secinājumus un sniegt priekšlikumus.

Bakalaura darba **pētījuma periods** ir no 2017.gada līdz 2020.gadam ieskaitot.

Pētījuma **objekts** – pašvaldības finansēšanas mehānisms.

Bakalaura darba izstrādes gaitā tika izmantotas šādas **pētniecības metodes**: kvantitatīva pētījuma metode, ekonomiskās analīzes un statistiskās analīzes metodes: empīrisko pētījumu rezultāti, datu izpētes rezultāti, datu salīdzināšana, statistiski ekonomiskās metodes, tsk. lineārās regresijas analīze.

Bakalaura darbā veiktā analīze pamatojas uz Eiropas Regulām, Latvijas Republikas likumiem, Ministru Kabineta noteikumiem, kā arī citiem normatīvajiem aktiem, izmantojot VID un Finanšu Ministrijas publicētos materiālus, speciālo literatūru, grāmatās, zinātniskās datu bāzes (EBSCOhost, Scopus un citi) un elektronisko datu bāzu informācijas avotus.

Bakalaura darbs sastāv no 29 attēliem, 15 tabulām, 48 izmantotās literatūras un avotiem un 1 pielikuma.

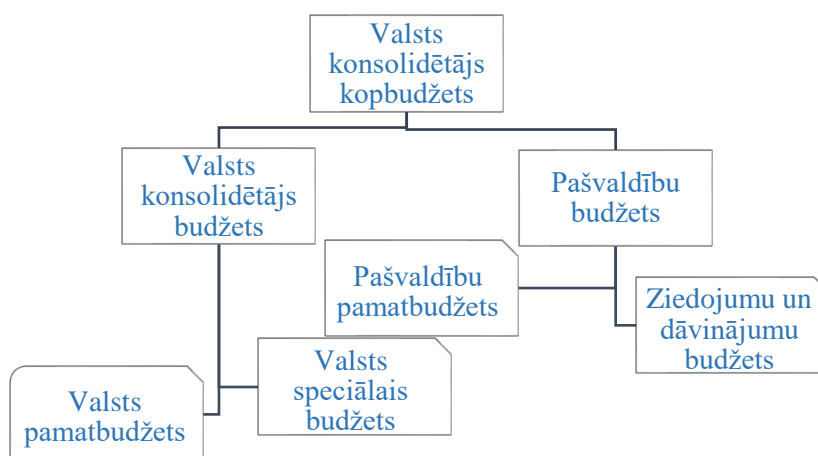
1. PAŠVALDĪBU FINANSĒŠANAS MEHĀNISMA TEORĒTISKĀ BĀZE

1.1. Pašvaldību budžeta veidošanas specifika

Jebkuras pašvaldības darbības finansiālo pamatu veido budžets, kas ir svarīgākais instruments pašvaldības autonomo funkciju izpildes nodrošināšanai, ekonomisko un sociālo vajadzību sabalansēšanai, kā arī pašvaldības administratīvās teritorijas ilgtermiņa attīstībai.

Budžets ir līdzeklis valsts politikas realizācijai ar finansiālām metodēm. Budžets ir valdības finansiālās darbības un vadības pamatā. Izstrādājot budžetu ir jāņem vērā nepieciešamība nodrošināt vispārējo ekonomisko līdzsvaru.¹

Likums “Par budžeta un finanšu vadību” nosaka budžetu iedalījumu. Budžetus iedala valsts budžetā un pašvaldību budžetos, no valsts budžeta daļēji finansēto atvasināto publisko personu budžetos un budžeta nefinansēto iestāžu budžetos. Valsts budžets sastāv no pamatbudžeta, speciālā budžeta, ziedojumiem un dāvinājumiem. Pašvaldību budžeti sastāv no pamatbudžeta, ziedojumiem un dāvinājumiem, bet informatīviem mērķiem veido konsolidēto kopbudžetu.²



1.1.att. Attēls valsts konsolidētā kopbudžeta sastāvdaļa

Avots: Autors izveidots, pamatojoties uz Saksonova S. (2010). Valsts ieņēmumi un izdevumi. e-grāmata.

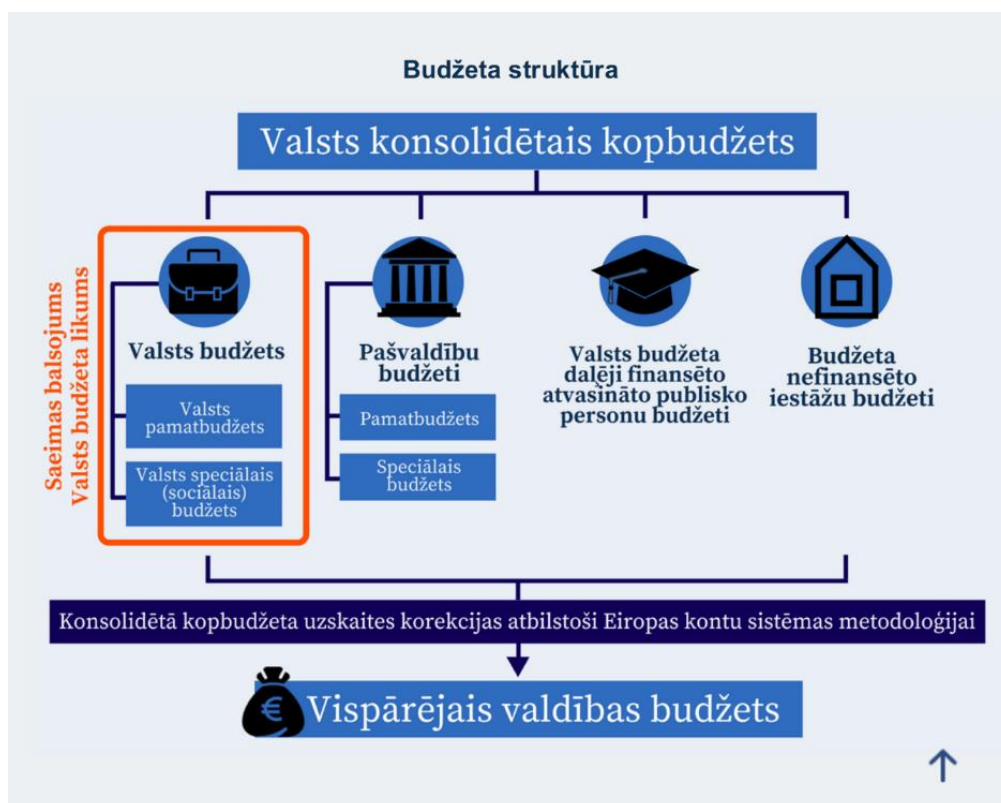
Pētnieki savos pētījumos valsts un pašvaldību budžetu skata no vairākiem skatpunktiem. Piemēram, Saksonova S. savā zinātniskajā darbā skaidro jēdzienu pamatbudžets un speciālais budžets sekojoši- pamatbudžets – budžeta daļa, kuru veido visi budžeta ieņēmumi, izņemot

¹ Medne, A. (2012). *Nodokļi Latvijā*. Turība Biznesa Augstskola SIA, 6.lpp

² Latvijas Republikas likums Par budžetu un finanšu vadību, pieņemts 24.03.1994.

īpašiem mērķiem paredzētus ieņēmumus, ziedojumus un dāvinājumus, kā arī izdevumi, kurus paredzēts segt no šiem ieņēmumiem, bet speciālais budžets – budžeta daļa, kuru veido īpašiem mērķiem paredzēta budžeta ieņēmumi, arī ziedojumi un dāvinājumi naudā vai natūrā, kuras līdzekļi izlietojami saistībā ar šiem ieņēmumiem.³

Latvijas Republikas Finanšu ministrija savā publiski pieejamos dokumentos budžeta sadali piedāvā sekojošā veidā.



1.2.att. Latvijas Republikas Budžeta sadale⁴

Veicot praktisko un teorētisko datu analīzi, var konstatēt, ka Latvijas Republikas budžeta sadale notiek likumdošanas aktu ietvaros, kas sniedz pozitīvu dinamiku turpmākai valsts attīstībai.

Savstarpēji sadarbojoties vai atbilstoši pieprasījumam pašvaldības veic arī citu pašvaldību pārziņā esošus uzdevumus. Pašvaldība organizē iedzīvotāju komunālos pakalpojumus, gādā par teritorijas labiekārtošanu un tīrību, gādā par iedzīvotāju izglītību – gan pirmsskolas, gan

³ Saksonova, S. Valsts ieņēmumi un izdevumi. Profesionālajā izglītībā iesaistīto vispārīzglītojošo mācību priekšmetu pedagogu kompetences paaugstināšana. [tiešsaiste] – [atsauce 16.10.2020.].

Pieejams: <https://profizgl.lu.lv/mod/book/tool/print/index.php?id=16790>

⁴ Finanšu ministrija. [tiešsaiste] – [atsauce 16.10.2020.]. Pieejams:

https://www.fm.gov.lv/lv/sadalas/valsts_budzets/

vispārējo –, rūpējas par kultūru, sekmē tradicionālo kultūras vērtību saglabāšanu un tautas jaunrades attīstību, nodrošina iedzīvotāju sociālo palīdzību un sociālo aprūpi, veselības aprūpes pieejamību, veicina veselīgu dzīvesveidu un sportu, sniedz palīdzību dzīvokļu jautājumu risināšanā, piedalās civilās aizsardzības un sabiedriskās kārtības nodrošināšanā, t. sk. daļa pašvaldību izveidojušas pašvaldības policiju, nosaka zemes izmantošanas un apbūves kārtību, nodrošina būvniecības procesa tiesiskumu, sekmē saimniecisko darbību attiecīgajā administratīvajā teritorijā, rūpējas par bezdarba samazināšanu u. c.⁵

Likumā par “Pašvaldību budžetiem” noteikts, ka pašvaldību budžetu mērķis ir noteikt un pamatot, kāds līdzekļu apjoms tām nepieciešams ar likumu noteikto funkciju, uzdevumu un brīvprātīgo iniciatīvu izpildei periodā, kuram šie līdzekļi ir paredzēti.⁶

Saskaņā ar likumu “Par pašvaldībām”, var secināt, ka pašvaldībām ir jānodrošina pilnu pakalpojumu apjomu noteiktā novada iedzīvotājiem.

1.2. Pašvaldību reglamentējošā likumdošana

Galvenie tiesību akti, kas reglamentē pašvaldību tiesības un darbību Latvijā, ir Eiropas vietējo pašvaldību harta (15.10.1985.)⁷, ko ar likumu Latvija ratificējusi 22.02.1996., likums “Par pašvaldībām” (19.05.1994.)⁸, likums “Par pašvaldību budžetiem” (29.03.1995.)⁹.

Saskaņā ar Vides aizsardzības un reģionālās attīstības ministrijas (VARAM) datiem, pašvaldībām ir tiesības būt patstāvīgām, un to neatņemama sastāvdaļa ir atbildība par autonomo funkciju pildīšanu. Tās ir noteiktas likumā “Par pašvaldībām”. Tāpat likumā norādīts, ka pašvaldībām var uzdot pildīt arī citas autonomās funkcijas ārpus šī likuma, taču, ja tās palielina izdevumus, ir jānosaka papildu finansēšanas avoti.¹⁰ Tādā veidā var atzīmēt, ka pamatojoties uz augstākminēto katras pašvaldības politika var atšķirties un tas būs likumdošanas normu ietvaros, skat 1.3. attēlu.

⁵ Nacionāla enciklopēdija. [tiešsaiste] – [atsauce 13.11.2020.]. Pieejams: <https://enciklopedija.lv/skirklis/22267-pa%C5%A1vald%C4%ABbas-Latvij%C4%81>

⁶ Latvijas Republikas likums Par pašvaldību budžetiem, pieņemts 29.03.1995

⁷ Eiropas Padomes Eiropas vietējo pašvaldību harta, pieņemta 15.10.1985

⁸ Latvijas Republikas likums Par pašvaldībām, pieņemts 19.05.1994

⁹ Latvijas Republikas likums Par pašvaldību budžetiem, pieņemts 29.03.1995

¹⁰ Latvijas portāls. [tiešsaiste] – [atsauce 13.11.2020.]. Pieejams: <https://lvportals.lv/skaidrojumi/286450-ka-un-ko-pasvaldibas-nodrosina-iedzivotajiem-2017>



1.3.att. Pašvaldību politikas atšķirību analīze ¹¹

1.3. Pašvaldību galvenās funkcijas un darbības

Veicot likumdošanas aktu normas var atzīmēt sekojošo, ka Likumā “Par pašvaldībām” 15.pantā ir precīzi noteiktas kādas ir pašvaldību autonomās funkcijas:

- organizēt iedzīvotājiem komunālos pakalpojumus (ūdensapgāde un kanalizācija; siltumapgāde; sadzīves atkritumu apsaimniekošana; notekūdeņu savākšana, novadīšana un attīrīšana) neatkarīgi no tā, kā īpašumā atrodas dzīvojamais fonds;
- gādāt par savas administratīvās teritorijas labiekārtošanu un sanitāro tīrību (ielu, ceļu un laukumu būvniecība, rekonstruēšana un uzturēšana; ielu, laukumu un citu publiskai lietošanai paredzēto teritoriju apgaismošana; parku, skvēru un zaļo zonu ierīkošana un uzturēšana; atkritumu savākšanas un izvešanas kontrole; pretplūdu pasākumi; kapsētu un beigto dzīvnieku apbedīšanas vietu izveidošana un uzturēšana);
- noteikt kārtību, kādā izmantojami publiskā lietošanā esošie meži un ūdeņi, ja likumos nav noteikts citādi;
- gādāt par iedzīvotāju izglītību (iedzīvotājiem noteikto tiesību nodrošināšana pamatizglītības un vispārējās vidējās izglītības iegūšanā; pirmsskolas un skolas vecuma bērnu nodrošināšana ar vietām mācību un audzināšanas iestādēs;

¹¹ Latvijas portāls <https://lvportals.lv/skaidrojumi/286450-ka-un-ko-pasvaldibas-nodrosina-iedzivotajiem-2017> skatīts 13.02.2020.

organizatoriska un finansiāla palīdzība ārpuskolas mācību un audzināšanas iestādēm un izglītības atbalsta iestādēm u.c.);

- rūpēties par kultūru un sekmēt tradicionālo kultūras vērtību saglabāšanu un tautas jaunrades attīstību (organizatoriska un finansiāla palīdzība kultūras iestādēm un pasākumiem, atbalsts kultūras pieminekļu saglabāšanai u.c.);
- nodrošināt veselības aprūpes pieejamību, kā arī veicināt iedzīvotāju veselīgu dzīvesveidu un sportu;
- nodrošināt iedzīvotājiem sociālo palīdzību (sociālo aprūpi) (sociālā palīdzība maznodrošinātām ģimenēm un sociāli mazaizsargātām personām, veco ļaužu nodrošināšana ar vietām pansionātos, bāreņu un bez vecāku gādības palikušo bērnu nodrošināšana ar vietām mācību un audzināšanas iestādēs, bezpajumtnieku nodrošināšana ar naktsmītni u.c.);
- gādāt par aizgādību, aizbildnību, adopciju un bērnu personisko un mantisko tiesību un interešu aizsardzību;
- sniegt palīdzību iedzīvotājiem dzīvokļa jautājumu risināšanā;
- sekmēt saimniecisko darbību attiecīgajā administratīvajā teritorijā, rūpēties par bezdarba samazināšanu;
- izsniegt atļaujas un licences komercdarbībai, ja tas paredzēts likumos;
- piedalīties sabiedriskās kārtības nodrošināšanā, apkarot žūpību un netiklību;
- saskaņā ar attiecīgās pašvaldības teritorijas plānojumu noteikt zemes izmantošanas un apbūves kārtību;
- nodrošināt savas administratīvās teritorijas būvniecības procesa tiesiskumu;
- veikt civilstāvokļa aktu reģistrāciju;
- savākt un sniegt valsts statistikai nepieciešamās ziņas;
- veikt nepieciešamos pasākumus domes vēlēšanās;
- piedalīties civilās aizsardzības pasākumu nodrošināšanā;
- organizēt sabiedriskā transporta pakalpojumus;
- organizēt pedagoģisko darbinieku tālākizglītību un izglītības metodisko darbu;
- veikt attiecīgajā administratīvajā teritorijā dzīvojošo bērnu uzskaiti;
- īstenot bērnu tiesību aizsardzību attiecīgajā administratīvajā teritorijā.

Starptautiskajos līgumos, likumos vai Ministru kabineta noteikumos paredzētajos gadījumos un kārtībā atsevišķu autonomo funkciju īstenošanā un finansēšanā piedalās valsts.¹²

¹² Latvijas Republikas likums Par pašvaldībām, pieņemts 19.05.1994

Saskaņā ar likumu “Par pašvaldībām” publisko tiesību jomā pašvaldību kompetencē ir šajā u. c. likumos noteiktās autonomās funkcijas, deleģētās valsts pārvaldes funkcijas un uzdevumi, kuru izpilde likumā noteiktajā kārtībā nodota pašvaldībām, kā arī autonomās funkcijas, kuras tiek īstenotas kā brīvprātīgās iniciatīvas.

Pašvaldības savus budžetus izstrādā, apstiprina un izpilda patstāvīgi, ievērojot “Likumu par budžetu un finanšu vadību” un likumu “Par pašvaldībām”, kā arī citus likumus un Ministru kabineta noteikumus. Pašvaldību budžeti katram saimnieciskajam gadam ietver visus pašvaldību savāktos un saņemtos ieņēmumus, kurus pašvaldības apropriē pašvaldību mērķiem. Pašvaldību budžets sastāv no ieņēmumu daļas, izdevumu daļas un finansēšanas daļas. Pašvaldības savus budžetus izstrādā atbilstoši budžeta ieņēmumu, izdevumu un finansēšanas klasifikācijai, kuru nosaka Ministru kabinets.

Nodokļus pēc ieņēmumu sadalījuma (iemaksām budžetos) novirza pašvaldības pamatbudžetā, piemēram nekustāmā īpašuma nodoklis un pašvaldības speciālajā pamatbudžetā, piemēram daļu no azartspēļu un izložu nodokļa.¹³

Pašvaldības nodeva pēc likuma “Par nodokļiem un nodevām” definīcijas ir pašvaldības domes noteikts obligāts maksājums pašvaldības pamatbudžetā vai speciālajā budžetā šajā likumā paredzētajos gadījumos, turklāt pašvaldības nodevas apmērs nav tiešā veidā saistīts ar pašvaldības vai tās iestādes veiktās izmaksu segšanu.¹⁴

Autore uzskata, ka katras pašvaldības ienākumu pamatavots bāzējās uz novada iedzīvotāju maksātspēju.

Vieni no būtiskākajiem pašvaldības budžeta ieņēmumu veidiem ir nodokļu iekasēšana.

Lai veiktu turpmāko analīzi, ir nepieciešams saprast, kādi nodokļi un citi ieņēmumi veido pašvaldību budžetu)¹⁵

Zinātniskā literatūra nesniedz viennozīmīgas atbildes par labu pašvaldību centralizācijai vai decentralizācijai. Šajā pētījumā, izmantojot ekonometriskās metodes, iegūtas liecības, kas norāda uz negatīvu korelāciju starp iedzīvotāju skaitu Latvijas novadu pašvaldībās un to izdevumiem uz vienu iedzīvotāju. Proti, jo mazāka pašvaldība, jo dārgāka ir tās funkciju īstenošana, rēķinot uz vienu iedzīvotāju. Secinājums ir īpaši aktuāls, ņemot vērā Latvijas demogrāfiskās tendences, kuru ietekmē iedzīvotāju skaits būtiski samazināsies tieši mazo

¹³ Jurušs, M. (2019). Rīgas Tehniskā Universitāte. Nodokļi. 176 lpp.

¹⁴ Keitners, K. (2018). Nodokļi un nodokļu plānošanas principi. Tehinform Latvia, 320 lpp

¹⁵ Finanšu ministrija. [tiešsaiste] – [atsauce 16.10.2020.]. Pieejams: https://www.fm.gov.lv/lv/sadalas/nodoklu_politika/nodoklu_ienemumu_sadalijums_pa_budzetiem/

novadu pašvaldībās. Pētījumā aplēsts, ka iedzīvotāju skaita samazināšanās rezultātā novadu pašvaldību budžetiem būs nepieciešams papildu finansējums to funkciju nodrošināšanai esošajā apjomā. Novērtējumi arī liecina, ka, koncentrējot pašvaldību pakalpojumu sniegšanu iedzīvotāju skaita ziņā lielākās administratīvi teritoriālajās vienībās, potenciālais budžeta līdzekļu ietaupījums, kas novadu ietvaros būtu izmantojams pašvaldību sniegto pakalpojumu klāsta vai to kvalitātes uzlabošanai, varētu būt nozīmīgs.

Ņemot vērā, ka pašvaldību kompetencē esošo funkciju klāsts turpinās palielināties, nav atkarīgs no to lieluma, šāds nevienādīgums ilgtermiņā var atspoguļoties dažādās sniegto pakalpojumu izmaksās un kvalitātē. Tas ir viens no iemesliem diezgan bieži paustajiem priekšlikumiem pārskatīt administratīvi teritoriālo iedalījumu, lai izveidotu lielākas un viendabīgākas pašvaldības. No ekonomikas teorijas skatpunkta valsts pārvaldes organizēšanai mazās teritoriālās vienībās ir zināmas priekšrocības – tā kā vietvara labāk izprot iedzīvotāju vajadzības, tā var attiecīgi pielāgot sniegtos pakalpojumus (Voliss E. Otss (Wallace E. Oates))¹⁶.

Tomēr pārāk mazu pašvaldību pastāvēšana var nebūt ekonomiski pamatojama, jo lielo pastāvīgo izmaksu un administratīvo izmaksu dēļ pakalpojumu sniegšanas izmaksas var būt visai augstas. Tāpēc, vērtējot valsts administratīvi teritoriālo iedalījumu no ekonomiskā skatpunkta, svarīgi atrast līdzsvaru starp vietējo demokrātiju un izdevumu lietderīgu izlietojumu. Proti, svarīgi izprast, vai mazu pašvaldību uzturēšana pārmērīgi nesadārdzina valsts pārvaldes pakalpojumu izmaksas¹⁷.

Literatūrā pieejams plašs tādu pētījumu klāsts, kuros vērtēta iedzīvotāju skaita (un citu faktoru) ietekme uz pašvaldību budžeta izdevumiem un to efektivitāti. Lai gan pieejami pētījumi par lielāko daļu ES valstu, iegūtie rezultāti nesniedz viennozīmīgas atbildes. Vairākos pētījumos norādīts, ka lielās pašvaldībās pakalpojumu vienības izdevumi mēdz būt zemāki, jo līdz ar lielāku sniegto pakalpojumu skaitu samazinās pastāvīgo izmaksu slogs (Marija Teresa Balagera-Kolla)¹⁸. Lielās pašvaldības arī retāk saskaras ar grūtībām piesaistīt kvalificētus

¹⁶ Vileters, K., Zutis K. (2019) KAS NOSAKA LATVIJAS PAŠVALDĪBU BUDŽETA IZDEVUMU ATŠĶIRĪBAS?. Demogrāfisko prognožu aprēķina metodoloģija un rezultāts. Diskusiju materiāls. [tiešsaiste] – [atsauce 23.11.2020.]. Pieejams: https://www.makroekonomika.lv/sites/default/files/2019-06/diskusijumaterials_lv.pdf

¹⁷ Turpat.

¹⁸ Balaguer-Coll, Maria Teresa. The Annals of Regional Science vol. 45, issue 3. (2010). Decentralization and efficiency of local government. doi: 10.1007/s00168-009-0286-7, pp. 571–601.

speciālistus, kas spēj efektīvāk izlietot pašvaldības resursus¹⁹. Tomēr vairākos pētījumos iegūti gluži pretēji secinājumi – dažkārt mazas pašvaldības mēdz būt efektīvākas nekā lielas^{20, 21}

Pētnieks Martin G. savos pētījumos liek akcentu uz vairākiem iemesliem, kāpēc atsevišķās valstīs ir atšķirīgas funkcijas. Tas lielā mērā atkarīgs no pašvaldību lieluma²².

Autore secina, ka pašvaldību budžeta izdevumi uz vienu iedzīvotāju atšķiras dažāda lieluma pašvaldībās.

Pētījuma autori K. Vileters, K. Zutis Konstantīns, Kas nosaka Latvijas pašvaldību budžeta izdevumu atšķirības konstatē, ka starp Latvijas novadu pašvaldību budžeta izdevumiem uz vienu iedzīvotāju un novadu pašvaldību iedzīvotāju skaitu pastāv negatīva sakarība. Kontrolējot vairāku faktoru ietekmi, redzams, ka iedzīvotāju skaita ziņā mazu pašvaldību budžeta izdevumi uz vienu iedzīvotāju ir lielāki nekā lielās pašvaldībās. Šis secinājums ir attiecināms uz visām aplūkotajām izdevumu kategorijām un būtiski nemainās arī tad, ja novērtējumi tiek veikti ar dažādām faktoru un pašvaldību kopām, kā arī dažādos laika dalījumos. Tā kā tuvākajos gadu desmitos iedzīvotāju skaits Latvijā turpinās sarukt, gaidāms, ka pašvaldību pakalpojumu nodrošināšana maksās arvien dārgāk, augot mazu pašvaldību īpatsvaram. Lai gan šā pētījuma ietvaros netiek analizēti konkrēti administratīvi teritoriālās reformas priekšlikumi, sabiedrības novecošanas un no tās izrietošās sekas aktualizē jautājumu par esošā diezgan fragmentētā novadu pārvaldības modeļa finanšu efektivitāti un risinājumiem tā optimizācijai²³.

Lai gan pašreizējais administratīvi teritoriālais iedalījums izveidots samērā nesen (2009. gadā), iedzīvotāju skaita ziņā tas ir ļoti nevienmērīgs. Lielāko novadu iedzīvotāju skaits pārsniedz mazāko novadu iedzīvotāju skaitu vairāk nekā 20 reizi. Turklāt demogrāfiskās tendences liecina, ka novadu iedzīvotāju skaita atšķirības.²⁴

¹⁹ Prudhomme, Rémy. (2005). The Dangers of Decentralization. The World Bank Research Observer, vol. 10, issue 2, doi: 10.1093/wbro/10.2.201. pp. 201–220.

²⁰ Geys, Benny, Moesen, Wim. (2008). Social Science Research Center Berlin, Discussion Paper SP II. Exploring Sources of Local Government Technical Inefficiency: Evidence from Flemish Municipalities. 18-15 p.

²¹ Loikanen, Heikki Antero, Susilouto, Ilkka. (2006). Discussion Paper No. 96. of Helsinki Center of Economic Research (HECER). Cost Efficiency of Finnish Municipalities in Basic Service Provision. 24 p.

²² Štášna, Lenka, Gregor, Martin. (2011). Institute of Economic Studies, Faculty of Social Sciences, Charles University in Prague, IES Working Paper No. 14/2011. Local Government Efficiency: Evidence from the Czech Municipalities. 67 p.

²³ Vileters, K., Zutis K. (2019) KAS NOSAKA LATVIJAS PAŠVALDĪBU BUDŽETA IZDEVUMU ATŠĶIRĪBAS?. Demogrāfisko prognožu aprēķina metodoloģija un rezultāts. Diskusiju materiāls. [tiešsaiste] – [atsauce 23.11.2020.]. Pieejams: https://www.makroekonomika.lv/sites/default/files/2019-06/diskusijumaterials_lv.pdf

²⁴ Turpat.

1.4. Pašvaldību budžeta nodokļu īpatnības

Tālāk analizēsim katru no nodokļiem un to ietekme uz pašvaldību budžetu.

Pašvaldība ietur pašvaldības budžetā zemāk minētus nodokļus:

1. Nekustāma īpašuma nodoklis 100% apmērā;
2. Iedzīvotāju ienākuma nodoklis 80% apmērā;
3. Dabas resursu nodoklis 40%;
4. Izložu un azartspēļu nodoklis 5% apmērā, vietējā mēroga izlozēm 100%;
5. Citas pašvaldību nodevas.

Nekustāma īpašuma nodoklis, saskaņā ar likumu “Par nekustāmo īpašuma nodokli” ir sekojošas *Nekustāma īpašuma nodokļa likmes*:

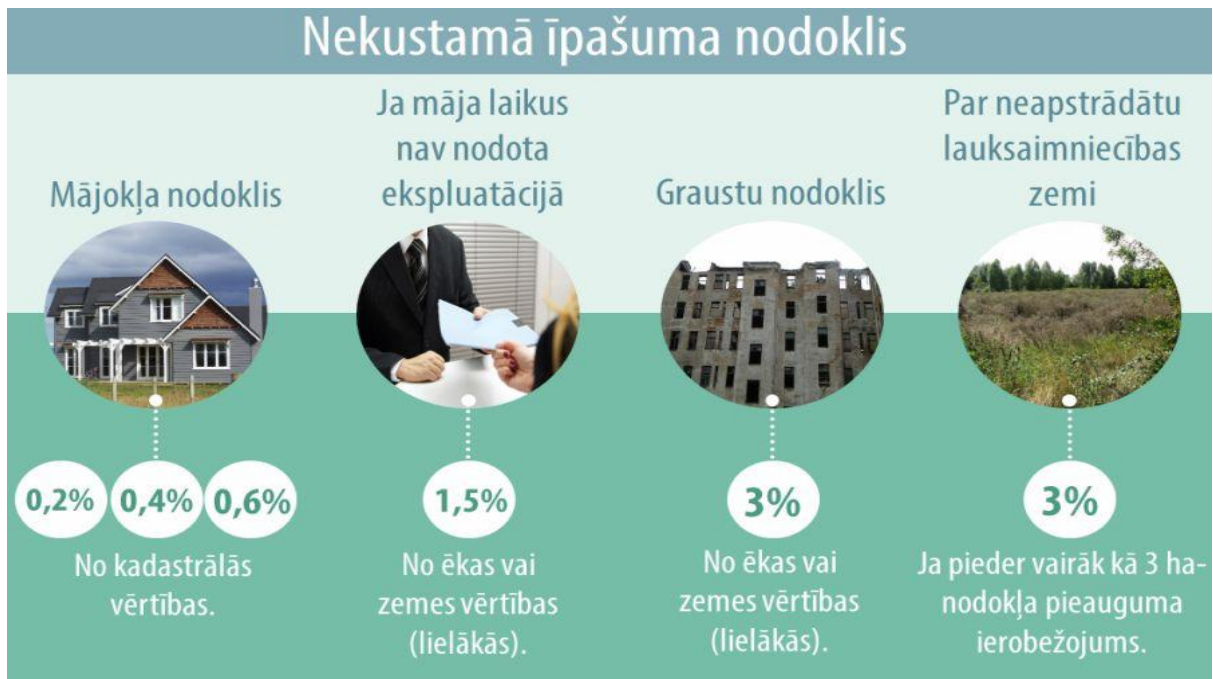
1) 1,5% no nekustamā īpašuma kadastrālās vērtības: a) zemei; b) ēkām vai to daļām; c) inženierbūvēm.

2) viengimenes un divģimeņu dzīvojamām mājām, daudzdzīvokļu mājām (to daļām) neatkarīgi no tā, vai tās ir vai nav sadalītas dzīvokļu īpašumos, nedzīvojamo ēku daļām, kuru funkcionālā izmantošana ir dzīvošana un kuras (kuru daļas) netiek izmantotas saimnieciskās darbības veikšanai:

- 0,2% no kadastrālās vērtības, kas nepārsniedz 56 915 eiro;
- 0,4% no kadastrālās vērtības daļas, kas pārsniedz 56 915 eiro, bet nepārsniedz 106 715 eiro;
- 0,6% no kadastrālās vērtības daļas, kas pārsniedz 106 715 eiro²⁵.

Šos datus var apkopot attēlojot zemākminētā attēlā, skat 1.4. attēlu.

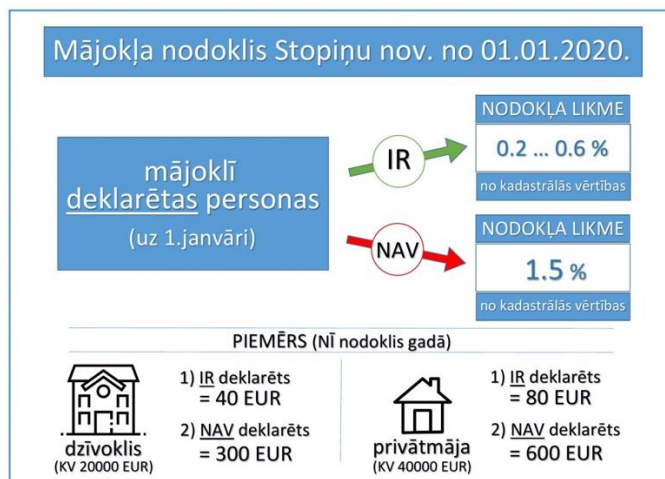
²⁵ Latvijas Republikas Nekustamā īpašuma nodokļu likums, pieņemts 29.03.1995



1.4.att. Nekustāma īpašuma nodokļa likmes²⁶

Saskaņā ar 1.4. zīmējumā sniegtajiem datiem var redzēt, ka nekustamā īpašuma nodokļa apmērs ir atkarīgs no dažādiem kritērijiem. Piemēram, Jūrmalas pilsētas ģeogrāfiskais stāvoklis vienmēr būs labvēlīgāks salīdzinot ar Stopiņu pašvaldības novada ģeogrāfisko stāvokli.

Tālāk izvērtēsim NĪN Stopiņu novadā.

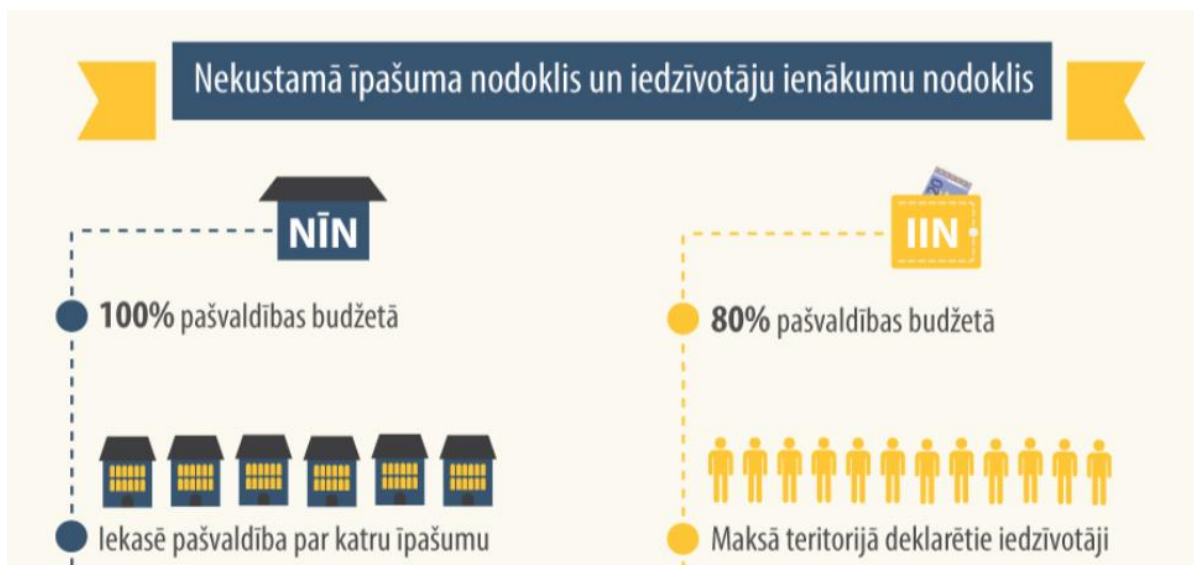


1.5.att. Stopiņu novadā no 2020.gada 1.janvāra stājās spēkā noteikumi “Par nekustamā īpašuma nodokļa piemērošanu Stopiņu novadā”²⁷

²⁶ LV portāls [tiešsaiste] – [atsauce 16.10.2020.]. Pieejams: <https://lvportals.lv/skaidrojumi/276548-nekustama-ipasuma-nodokla-izmainas-2016-gada-likuma-un-pasvaldibu-saistosajos-noteikumos-2016>

²⁷ Stopiņu novadā portāls [tiešsaiste] – [atsauce 16.10.2020.]. Pieejams: <https://www.stopini.lv/lv/jaunumi/pasvaldiba/stopinu-novada-no-2020gada-1janvara-stasies-speka-grozijumi->

Piemēram no 2017.gada, virkne pašvaldību pārņēma pērn vietām ieviesto praksi un arī sasaistīja nekustamā īpašuma nodokļa (NĪN) likmes ar deklarēšanās nosacījumu. Nosakot mazāko likmi, ja mājoklī ir kāds deklarēts, bet tukšiem mājokļiem augstāko maksājumu, pašvaldības atsauca uz ieguvumiem no cita – iedzīvotāju ienākuma nodokļa. Nodokļa maksātājam ar diviem pieticīgiem īpašumiem var apskrieties dūša, taču iedzīvotāju oficiāla piesaiste savai teritorijai pašvaldībai ienes naudu, skat 1.4. attēlu.



1.6.att. Nekustāma īpašuma nodokļa un iedzīvotāju ienākuma nodokļa salīdzinājums pēc % likmēm²⁸

Tādējādi valsts aicina iedzīvotājus deklarēt savus ienākumus, tādējādi saņemot iespēju maksāt mazāk nodokļa likmi nekā nedeklarētie ienākumi no darījumiem.

Turpinājumā izskatīsim *Iedzīvotāju ienākuma nodokli*. Ar iedzīvotāju ienākuma nodokli apliek ienākumu, kas gūts uz darba attiecību pamata, pensijas, ienākumu no saimnieciskās darbības un citus ienākumus. Lai gan darba samaksa ir darba devēja rokās, valsts nosaka minimālas darba algas apmēru. Minimālā darba alga aizsargā iedzīvotājus no nepamatoti zemām algām, kā arī uzliek valstij noteikt minimālo darba samaksas līmeni, ņemot vērā strādājošo un viņu ģimenes locekļu vajadzības, algu līmeni valstī, izdzīvošanas izmaksas, ekonomiskos faktoros un ekonomiskās attīstības prasības.²⁹

stopinu-novada-domes-saistosajos-noteikumos-par-nekustama-ipasuma-nodokla-piemerosanu-stopinu-novada-4211

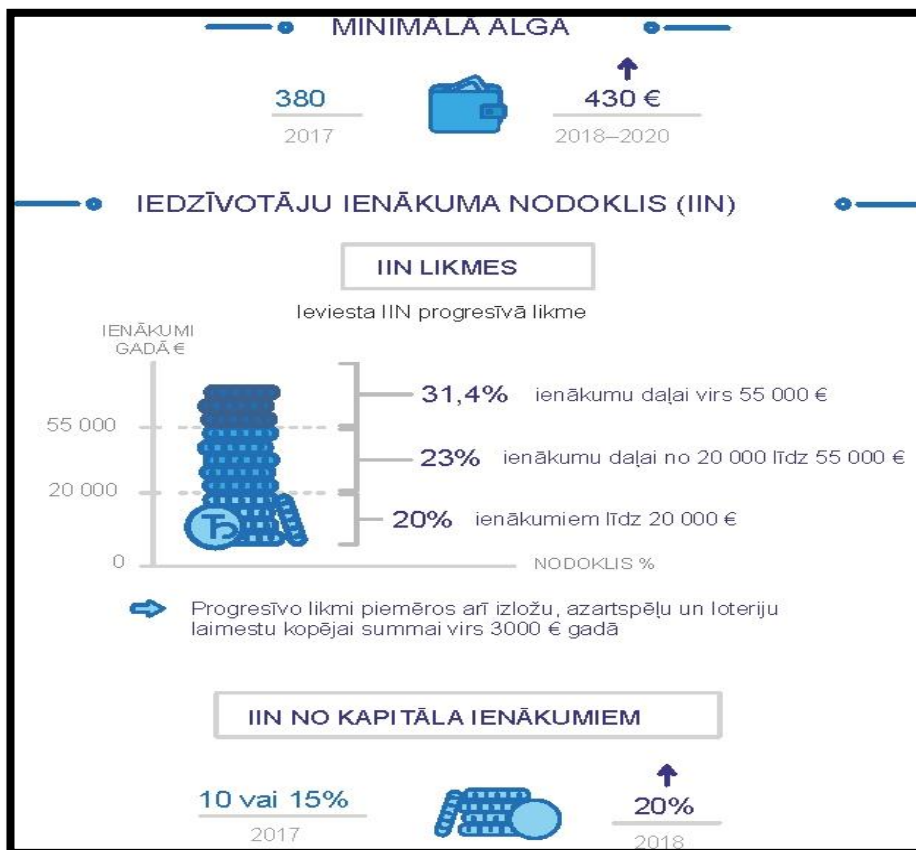
²⁸ Latvijas portāls [tiešsaiste] – [atsauce 16.10.2020.]. Pieejams: <https://lvportals.lv/skaidrojumi/284426-deklaresanas-ietekme-uz-nodokliem-nin-atlaides-deklaretajiem-un-iin-maksataju-piesaiste-2017>

²⁹ Škapars, R. (2010). Nodokļu politikas tiesiskie un ekonomiskie aspekti un to ietekme uz uzņēmējdarbības vidi Latvijā. Rīga: Latvijas Universitātes Akadēmiskais apgāds, 230 lpp.

Nodokli aprēķina un maksā darba devējs, kas ietur nodokli no dāva algas un nodokļa maksātājs, atbilstoši gada ienākuma deklarācijai.

Progresīvais iedzīvotāju ienākuma nodoklis no gada apliekamiem ienākumiem vai ienākumiem no saimnieciskās darbības:

- ienākumam līdz 20 004 euro – 20 %;
- ienākumam no 20 004 eiro līdz 62 800 euro – 23 %;
- ienākuma daļai, kas pārsniedz 62 800 euro – 31,4 %.



1.7.att. Iedzīvotāju ienākuma nodoklis dinamika Latvijā³⁰

Saskaņā ar 2020.gada nodokļu likmju datiem, iedzīvotāju ienākuma nodokļa likmes ir sekojošas:

- 20 % – mēneša ienākumam līdz 1667 euro;
- 23 % – mēneša ienākuma daļai, kas pārsniedz 1667 euro;
- 31,4% - gada ienākuma daļai, kas pārsniedz 62 800 euro.³¹

³⁰ Latvian tax portal, URL: <https://lvtax.lv/taxes/tng-iin/> skatīts 14.10.2020

³¹ Finanšu ministrija. [tiešsaiste] – [atsauce 16.10.2020.]. https://www.fm.gov.lv/lv/sadalas/valsts_budzets/

Pieejams:

IIN ir otrs nodoklis, kas piedzīvoja ievērojamas pārmaiņas. Nodokļu reformas rezultātā-tika ievērojami paaugstināts diferencētais neapliekamais minimums un ieviesti progresivitātes elementi IIN likmes piemērošanā.

Nodokļu reforma nav sasniegusi vienu no galvenajiem mērķiem – nodokļu ieņēmumu palielinājumu pret IKP. Ir vienādotas nodokļa likmes kapitālam un kapitāla pieaugumam. Ir samazināts nodokļu slogs cilvēkiem ar zemu ienākumu līmeni, tomēr tas joprojām ir ievērojams un lielāks nekā Lietuvā un Igaunijā. Reforma ir uzlabojusi uzņēmumu kapitalizāciju un peļņu, tomēr nav sasniegts ievērojams pamatkapitāla veidošanas pieaugums un attiecīgs ekonomiskais izrāviens, kas varētu nodrošināt lielākus nodokļu ieņēmumus. Ir pazīmes, ka ēnu ekonomikas īpatsvars nedaudz samazinājies, kā arī ir uzlabojusies VID darbība, tomēr tas nav devis būtisku nodokļu ieņēmumu pieaugumu.³²

Iedzīvotāju ienākuma nodoklis ir visienesīgākais nodoklis pašvaldībā no fiziskās personas.

Azartspēļu nodokli ieskaita 95 procentu apmērā valsts pamatbudžetā un 5 procentu apmērā – tās pašvaldības budžetā, kuras teritorijā tiek organizēta azartspēle. Ja azartspēles organizē, izmantojot telekomunikācijas - azartspēļu nodokli ieskaita valsts pamatbudžetā.

Azartspēļu nodevu maksā par azartspēļu – spēļu automātu spēles, bingo, ruletes (cilindriskās spēles), kāršu spēles, kauliņu spēles, totalizatora, derību un veiksmes spēles pa tālruni – organizēšanas licences izsniegšanu vai pārreģistrāciju, kā arī par azartspēļu organizēšanas vietas licences izsniegšanu vai pārreģistrāciju.

Izložu nodokli maksā:

- par valsts mēroga izlozēm – valsts pamatbudžetā;
- par vietējā mēroga izlozēm – tās pašvaldības budžetā, kuras teritorijā tiek organizēta izloze.³³

Juridiskās personas maksā pašvaldībām ***Dabas resursu nodokli*** (tie, kuri ir reģistrēti pašvaldībā un tie, kuri faktiski veic saimniecisko darbību pašvaldībā). 2020. gada 1. janvārī stājās spēkā grozījumi “Dabas resursu nodokļa” likumā. Izvērtējot dabas resursu nodokļa piemērošanas efektivitāti, Vides aizsardzības un reģionālās attīstības ministrija (VARAM)

³² Latvijas Republikas fiskālās disciplīnas padome, 2018.gada nodokļu reformas rezultāti un kritēriji tālākai nodokļu sistēmas pilnveidošanai Fiskālās disciplīnas padomes viedoklis. [tiešsaiste] – [atsauce 10.10.2020.]. Pieejams: <https://fdp.gov.lv/files/uploaded/FDPnodokluzinojumsgalaversija.pdf>

³³ Valsts ieņēmumu dienests. [tiešsaiste] – [atsauce 16.10.2020.]. Pieejams: <https://www.vid.gov.lv/iv/izlozu-un-azartspelu-nodoklis>

secinājusi, ka šī nodokļa piemērošana kopumā veicina dabas resursu efektīvu izmantošanu, tomēr atsevišķās pozīcijās to nepieciešams pārskatīt, arī noteikt jaunu minētā nodokļa objektu.

Dabas resursu nodokli maksā par: dabas resursu iegūšanu; dabas resursu piesārņošanu; dabas resursu izmantošanu; videi kaitīgu vielu ieviešanu, ražošanu; iepakojumu ieviešanu, ražošanu.

Dabas Resursu Nodoklis

Kas maksā
Dabas resursu nodokli
PAR IEPAKOJUMU ?
PAR ELEKTROPRECĒM ?
PAR VIDEI KAITĪGAJĀM PRECĒM ?



Ražošanas un tirdzniecības uzņēmumi vai pakalpojumu sniedzēji, kuru preces un iepakojums nonāk Latvijas tirgū




Uzņēmumi, kuri importē videi kaitīgas preces un iepakojuma

Uzņēmumu iespējas:

Maksā
Dabas resursu nodokli (DRN)

- AUGSTA nodokļa maksa
- CETURKŠŅA ATSKAITE Valsts ieņēmumu dienestā
- GADA ATSKAITE Reģionālajā vides pārvaldē



IEPAKOJUMS

Sadarbība ar
AS "Latvijas Zaļais punkts" (LZP)

- ATBRĪVOJUMS NO DRN MAKSĀS
- ≈10x MAZĀKA sadarbības MAKSA
- CETURKŠŅA ATSKAITE LZP
- LZP VEIC ATSKAIŠU IESNIEGŠANU Latvijas Vides aizsardzības fonda administrācijai un Vides pārraudzības valsts birojam UZŅĒMUMA VIETĀ

Videi kaitīgas preces un elektropreces → Papildus jāreģistrējas Elektrisko un elektronisko iekārtu ražotāju reģistrā un/vai Bateriju vai akumulatoru ražotāju reģistrā. Reģistrācijas maksa 42,69 EUR gadā (par katru reģistru) (LR MK noteikumi nr. 331)

Kur nonāk jūsu samaksātā nauda ?


DRN

- 40% nonāk valsts pamatbudžetā
- 60% nonāk vietējās pašvaldības vides aizsardzības speciālajā budžetā

LZP

- Regenerācijas izpilde DRN maksātāju vietā
- Atbalsts šķirošanas vietu izveidei visā Latvijā
- Uzņēmumu darbinieku izglītošana par DRN
- Šķiroto iepakojuma materiālu un nolietoto videi kaitīgo preču savākšana un pārstrāde





LATVIJAS ZAĻAIS PUNKTS

WWW.ZALAIS.LV

1.8.att. Dabas resursu nodoklis³⁴

³⁴ Latvijas zaļais punkts. [tiešsaiste] – [atsauce 12.11.2020.]. Pieejams: <http://www.zalais.lv/lv/macibu-materiali/izdrukajami-materiali/dabas-resursu-nodoklis/>

Pamatojoties uz dabas resursa nodokļa likumu, ir noteiktas nodokļa likmju. normas sekojošām nozarēm: nodokļa likmes par dabas resursu ieguvu; nodokļa likmes par ūdeņu ieguvu; nodokļa likmes par atkritumu apglabāšanu no 2017.gada 1.janvāra; Nodokļa likmes par gaisa piesārņošanu; Nodokļa likmes par ūdeņu piesārņošanu; Nodokļa likmes par videi kaitīgām precēm; Nodokļa likmes par preču un izstrādājumu iepakojumu un vienreiz lietojamiem galda traukiem un piederumiem; Nodokļa likmes par radioaktīvajām vielām; Nodokļa likmes par akmeņoglēm, koksu un lignītu (brūnoglēm)³⁵.

Autore secina, ka vislielākie budžeta ieņēmumi pašvaldībās veidojās no nodokļu un nodevu maksājumiem, pārējie ieņēmumi veidojās no valsts un pašvaldību budžeta transfertiem, kā arī no iestāžu sniegtajiem maksas pakalpojumiem, un dotācijām no pašvaldību finanšu izlīdzināšanas fonda, un citiem ieņēmumiem.

³⁵ Latvijas Republikas Dabas resursu nodokļa likums, pieņemts 15.12.2005

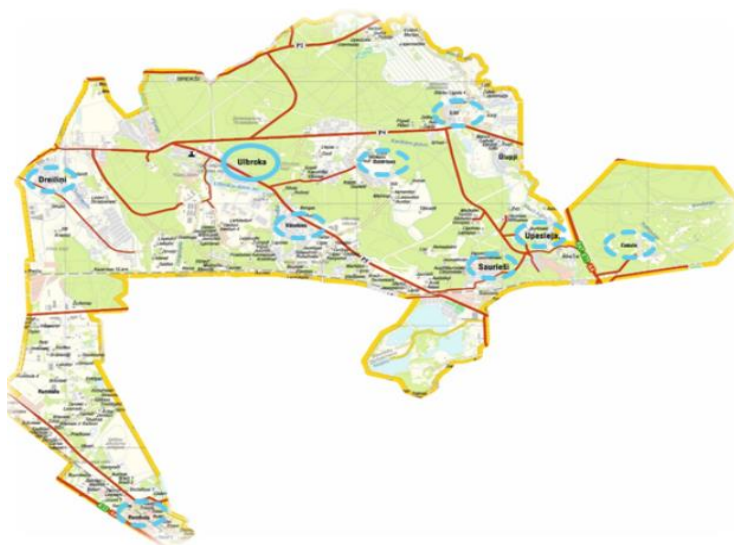
2. STOPIŅU NOVADA PAŠVALDĪBAS FINANŠU MEHĀNISMS

2.1. Stopiņu novada pašvaldības vispārīgais raksturojums

Darba autors izvēlējās vienu no 119 pašvaldībām un tā ir Stopiņu novada pašvaldība, kas skaitās viena no bagātākajām pašvaldībām Latvijas Republikā.

Stopiņu novads izveidots 2004.gadā Stopiņu pagasta administratīvi teritoriālajās robežās, kas palika nemainīgas arī pēc administratīvi teritoriālās reformas 2009.gadā. Novadā atrodas deviņi ciemi – Ulbroka, Dreiliņi, Saurieši, Upeslejas, Vālodzes, Līči, Dzidriņas, Rumbula, Cekule.³⁶

Stopiņu novads atrodas Latvijas centrālajā daļā, Rīgas plānošanas reģionā. Novads robežojas ar galvaspilsētu Rīgu un ietilpst Lielrīgas aglomerācijā. Stopiņu novada teritorija aizņem 53,5 km². Stopiņu novadam ir kopīgas robežas ar Garkalnes, Salaspils un Ropažu novadu. Stopiņu novada administratīvais centrs ir Ulbroka. Attālums no Stopiņu novada administratīvā centra līdz Rīgai – 5 km, līdz Salaspilij – 21 km, līdz Ogresi – 26 km.³⁷



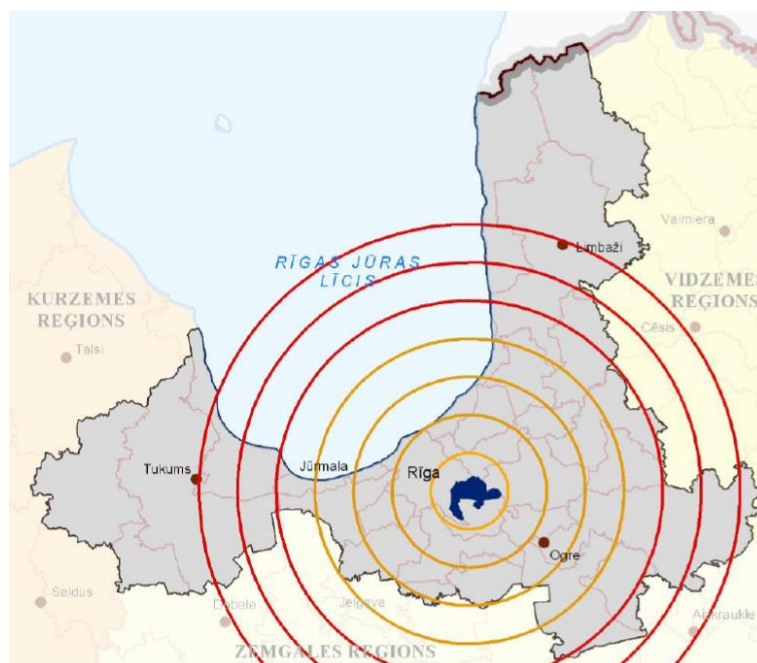
2.1.att. Stopiņu novada teritoriālais izkārtojums³⁸

³⁶ Stopiņu novada pašvaldības mājaslapa. [tiešsaiste] – [atsauce 10.12.2020.]. Pieejams: <https://stopini.lv/lv/novads>

³⁷ turpat

³⁸ turpat

Administratīvās teritorijas platība: 53.5 km². Stopiņu novada simbols ir brunirupcis, dēļ tā, ka teritoriālais izvietojums ir līdzīgs brunurupuča siluetai. Iedzīvotāju blīvums: 227 cilvēki/1 km² teritorijas. Novada administratīvais centrs: Ulbroka.³⁹



2.2.att. Stopiņu novada atrašanās vieta Rīgas reģionā⁴⁰

Stopiņu novads atrodas Rīgas reģionā, kur ir izdevīga atrašanās vieta iedzīvotājiem, jo infrastruktūra ap Rīgu ir daudz attīstītāka salīdzinot ar tālākiem no Rīgas novadiem. No 2013.gada Stopiņos uzsāka savu kursu arī Rīgas Satiksme 51.autobuss, kura gala punkts ir Ulbroka vai dažos laikos Ulbrokas vidusskola. Tas rada iedzīvotājiem ērtu iespēju pārvietoties uz darbu, skolu, universitāti un atpakaļ.

Stopiņu novada pašvaldības iestādes, struktūrvienības, padotībā esošās iestādes un aģentūras, dalība kapitālsabiedrībās un biedrībās.

Pašvaldības iestādes ir Administrācija; Ulbrokas vidusskola; Stopiņu pamatskola Ulbrokas Mūzikas un mākslas skola, Pirmsskolas izglītības iestāde „Pienenīte”, Sociālais dienests, Bāriņtiesa, Būvvalde, Pašvaldības policija, Ulbrokas kultūras nams, kura sastāvā darbojas Stopiņu novada muzejs, Ulbrokas sporta komplekss, kura sastāvā darbojas Stopiņu baseins, Ulbrokas bibliotēka, Sauriešu bibliotēka, Dienas centrs „Upeslejas”, Dienas centrs „Saurieši”, Dienas centrs „Ulbroka”, Dienas centrs “Cekule”, Dienas centrs “Līči”, Tautas lietišķās mākslas studija „Ulbroka”.

³⁹ Stopiņu Salaspils pārticības mājaslapa. [tiešaiste] – [atsauce 10.12.2020.]. Pieejams: <http://www.stopini-salaspils.lv/lv/par-biedribu/teritorija/>

⁴⁰ Stopiņu novada pašvaldības 2019.konsolidētā gada pārskata budžeta izpildes skaidrojums. Nr. 2.2-2/362. 6 lpp.

Pašvaldības iestādes darbojas uz domes apstiprināta nolikumu pamata.

Administrācija ir pašvaldības iestāde, kas nodrošina Stopiņu novada domes darba organizatorisko un tehnisko apkalpošanu un tā sastāv no: Dzimtsarakstu nodaļas; Juridiskā nodaļas, Finanšu vadības, analīzes un grāmatvedības nodaļas, Attīstības un plānošanas speciālista, Kancelejas un Valsts un pašvaldības vienotais klientu apkalpošanas centra, Projektu vadības speciālistiem, Personāla daļas, Sabiedrisko attiecību speciālista, Izglītības darba speciālista, Jaunatnes lietu speciālista, Datorsistēmu un datortīklu administratora, Darba un civilās aizsardzības speciālista, Ainavu arhitekta, Arhīva speciālista.

Pašvaldības iestādes ar savu atsevišķu bilanci, kuras kopā ar Stopiņu novada domi veido novada konsolidēto gada pārskatu: Gaismas internātpamatskola (pārņemta 2009. gada 2.pusgadā reorganizējot Rīgas rajona padomi), Upesleju internātpamatskola – rehabilitācijas centrs, Stopiņu novada domes pašvaldības aģentūra “Stopiņu ambulance”, Stopiņu novada domes pašvaldības aģentūra “Saimnieks”.

Pašvaldība ir kapitāldaļu turētāja šādās kapitālsabiedrībās:

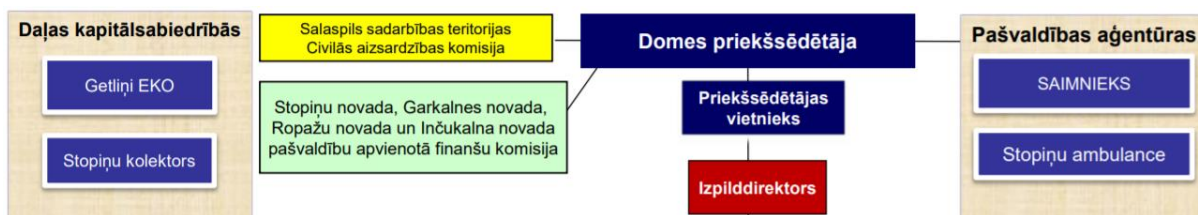
- SIA „Stopiņu kolektors” (20.08%).
- SIA „Getliņi Eko” (2.30%),

Pašvaldība ir dalībnieks šādās biedrībās (nodibinājumos):

- Biedrība „Latvijas Pašvaldību savienība”;
- Rīgas plānošanas reģions;
- Pierīgas izglītības, kultūras un sporta pārvalde;
- Biedrība “Pierīgas pašvaldību apvienība”;
- Biedrība “Stopiņu Salaspils partnerība”;
- Biedrība “Vidzemes Tūrisma asociācija”;
- Daugavas lejteces tūrisma reģiona apvienība;
- Salaspils sadarbības teritorijas civilās aizsardzības komisija.

Visas šīs iestādes, struktūrvienības, padotībā esošās iestādes un aģentūras, dalība kapitālsabiedrībās un biedrībās pilda savas funkcijas, lai sekmīgi pašvaldība kopumā veiktu savus pienākumus attiecībā uz pašvaldības iedzīvotājiem. Struktūra ir daudz sarežģītāka salīdzinot, piemēram, ar uzņēmuma struktūru. Veicot savas funkcijas, katrs struktūrvienības dalībnieks veicina maksāšanas mehānismu Stopiņu novada pašvaldībā.

Stopiņu novada pašvaldībai ir diezgan plaša struktūra, darba autors piedāvā to apskatīties nākamajā attēlā (struktūras daļā) un pilno struktūras versiju darba 1.pielikumā.



2.3. att. Stopiņu novada pašvaldības struktūra (nepilna)⁴¹

Šajā attēlā nav pilnās Stopiņu novada pašvaldības struktūras atspoguļojums, bet pilnajā versijā, kas ir pielikumā var redzēt visus iepriekš aprakstītas struktūras dalībniekus.

Saskaņā ar Pilsonības un migrācijas lietu pārvaldes (PMLP) datiem 2017.gadā Stopiņu novadā bija patstāvīga dzīvesvieta bija 10943 iedzīvotājiem, 2018.gadā 11313 iedzīvotājiem, 2019.gadā 12164 iedzīvotājiem un uz 2020.gada 01.jūliju ir dati, ka Stopiņu novadā atrodas 12389 iedzīvotāji. Iedzīvotāju grafisko informāciju varam redzēt 2.4. attēlā zemāk.



2.4.att. Iedzīvotāju skaits Stopiņu novadā⁴²

Avots: Autora izveidots, pamatojoties uz Centrālās statistikas datiem par iedzīvotājiem

Stopiņu novadā pēdējo gadu laikā vērojams deklarēto iedzīvotāju stabils pieaugums. Tas ir skaidrojams ar novada pievilcību dzīvošanai: atrašanās tuvumu Rīgas pilsētai, ar

⁴¹ Stopiņu novada pašvaldības mājaslapa. [tiešsaiste] – [atsauce 22.11.2020.]. Pieejams: <https://stopini.lv/lv/novads>

⁴² Pilsonības un migrācijas lietu pārvalde. [tiešsaiste] – [atsauce 10.12.2020.]. Pieejams: <https://www.pmlp.gov.lv/lv/iedzivotaju-registra-statistika>

sakārtoto infrastruktūru. Pašvaldība nodrošina labvēlīgu sociālo politiku – skolēnu bezmaksas pārvadāšana uz skolu un dzīvesvietām, bezmaksas ēdināšana visiem skolēniem, pašvaldības vispārīzglītojošo skolu skolēniem bezmaksas baseina apmeklējums, kā arī maksas atvieglojumi pašvaldību iedzīvotājiem.

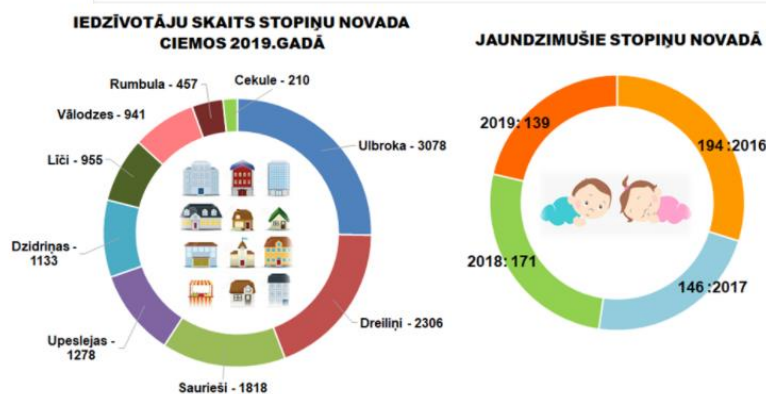
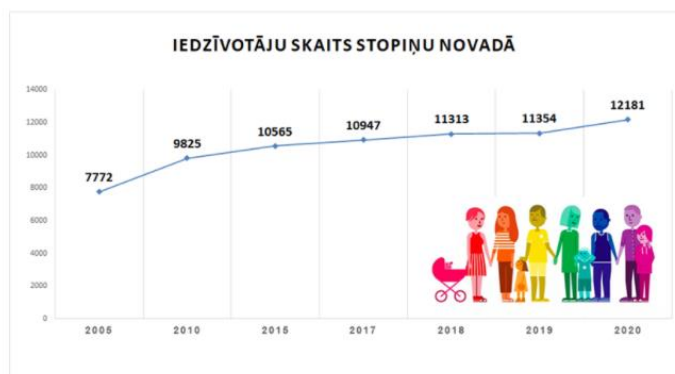
Stopiņu novada iedzīvotājiem tiek radīti labvēlīgie apstākļi ikdienas darbu veikšanai, piemēram, lielākos ciematos ir veikali, ambulances, pašvaldības un privātie bērnu dārziņi, ir bibliotēkas un dienas centri jauniešiem, novadā ir 4 skolas ar dažādu specifiku, piemēram Gaismas skola, kas ir domāta bērniem ar īpašām vajadzībām. Katrā ciematā ir aprīkots bērnu rotaļu laukums, pie daudzdzīvokļu ēkām ir autostāvvietas. Tiek rīkoti kultūras pasākumi kultūras namā vai Līgo parkā, Stopiņu novada mājaslapā var atrast informāciju par aktualitātēm kultūras un sporta dzīvē.

Katru gadu tiek būvēti vai atjaunoti autoceļi novada teritorijā, ka arī tiek būvēti gājēju un velo ceļi ar norobežojošām margām, lai rastu drošību tā lietotāju vidū. Ka arī ceļi tiek apgaismoti tumšajā laikā.

Bērniem gadu mijā līdz 12.klasei ieskaitot tiek izsniegtas dāvanas konfekšu paciņu veidā, ka arī bērni un jaunieši tiek apbalvoti par sasniegumiem sacensībās, konkursos vai citās nodarbēs ne tikai pašvaldības mērogā, bet arī Latvija Republikas mērogā. Viena no izklaidēm bērniem un tikai ir izveidots privātais piemājas zoologiskais dārzs “Brieži”, kuru apmeklē gan novada iedzīvotāji, gan ciemiņi no citām pašvaldībām.

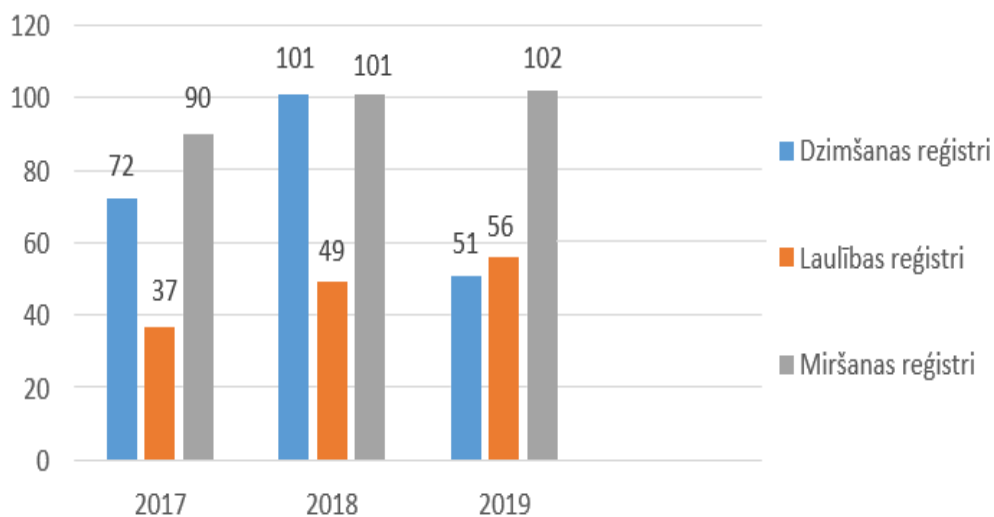
Stopiņu novadā nav sava pansionāta (ne pašvaldības, ne privātā), līdz ar to iedzīvotāji ir spiesti nepieciešamības gadījumā izmantot citu pašvaldību pakalpojumu klāstu šajā jomā.

Stopiņu novadā ir viena valsts nozīmes slimnīca - Stacionārs Tuberkulozes un plaušu slimību centrs, kas ir zem Rīgas austrumu klīnikās universitātes slimnīcas. Bet teritoriāli blakus atrodas stacionārs Gaiļezers, līdz ar to, nepieciešamības gadījumā tiek izmantoti stacionāra Gaiļezers pakalpojumi.



2.5.att. Apkopojums par iedzīvotājiem Stopiņu novada pašvaldībā⁴³

Attēlā Nr. 2.5. var redzēt, iedzīvotāju dinamiku par pēdējiem gadiem un iedzīvotāju skaita sadalījumu Stopiņa novada pašvaldības ciemos par 2019.gadu, ka arī var novērot jaundzimušo skaitu novadā.



2.6.att. Stopiņu novada demogrāfiskais stāvoklis gada griezumā

Avots: Autora izveidots, pamatojoties uz Centrālās statistikas datiem par iedzīvotājiem

Attēlā Nr. 2.6. var novērot Stopiņu novada demogrāfisko stāvokli gada griezumā, par 2020.gadu dati vēl nav publicēti. Pēc attēla attēlotas informācijas var redzēt, ka 2019.gadā ir

⁴³ Stopiņu novada pašvaldības mājaslapa. [tiešsaiste] – [atsauce 15.12.2020.]. Pieejams: <https://stopini.lv/lv/novads>

divas reizēs samazinājies dzimšanas rādītājs, kas varētu nelabvēlīgi ietekmēt turpmāko iedzīvotāju populāciju Stopiņu pašvaldībā. Ka arī vērts pieminēt, ka 2019.gadā mirušo skaits ir divas reizes lielāks salīdzinot ar jaundzimušiem. Tas varētu liecināt par iedzīvotāja skaita samazināšanos pašvaldībā.

Atgriežoties pie sniegtās informācijas par iedzīvotāju skaitu pašvaldībā, tad katru gadu iedzīvotāju skaits palielinās, līdz ar to var secināt, Stopiņu novadā katru gadu iedzīvotāju skaits tiek palielināts, jo tiek veikta iedzīvotāju pieplūde no citām pašvaldībām, vai arī kā pieņēmums var minēt, ka iedzīvotāji migrācijas rezultātā atgriežas Latvijas Republikā no ārzemēm, to starp arī Stopiņu novadā.

Stopiņu novadā ir vairāki lieli un mazie uzņēmumi, kā piemēram SIA „Getliņi Eko”, SIA Knauf, SIA Baltijas Betons, SIA Consolis un citi. Uzņēmumi un to attīstība rada darba vietas gan novada iedzīvotājiem, gan kaimiņu pašvaldību iedzīvotājiem.

2.1. tabula

Darbaspēka migrācija

Pašvaldība	Strādā pie sevis (%)	Brauc strādāt uz citām pašvaldībām		Nodrošina darbu citām pašvaldībām	
		Pašvaldība	%	Pašvaldība	%
Stopiņu novads	23,1%	Rīga	62%	Ropažu novads	2,5%
		Mārupes novads	1,9%	Salaspils novads	2,4%
		Salaspils novads	1,8%	Garkalnes novads	1,3%
		Ķekavas novads	1,5%	Ikšķiles novads	1,3%
		Jūrmala	1,0%	Ādažu novads	1,1%
		Ropažu novads	0,7%	Carnikavas novads	1,1%
		Ogres novads	0,6%	Salas novads	1,1%
		Jelgava	0,5%	Inčukalna novads	1,0%
		Ādažu novads	0,4%	Baldones novads	1,0%
		Garkalnes novads	0,4%	Ķekavas novads	1,0%

Avots: Autora izveidots, pamatojoties uz pašvaldību profila apvienotāju Salaspils novads materiālu

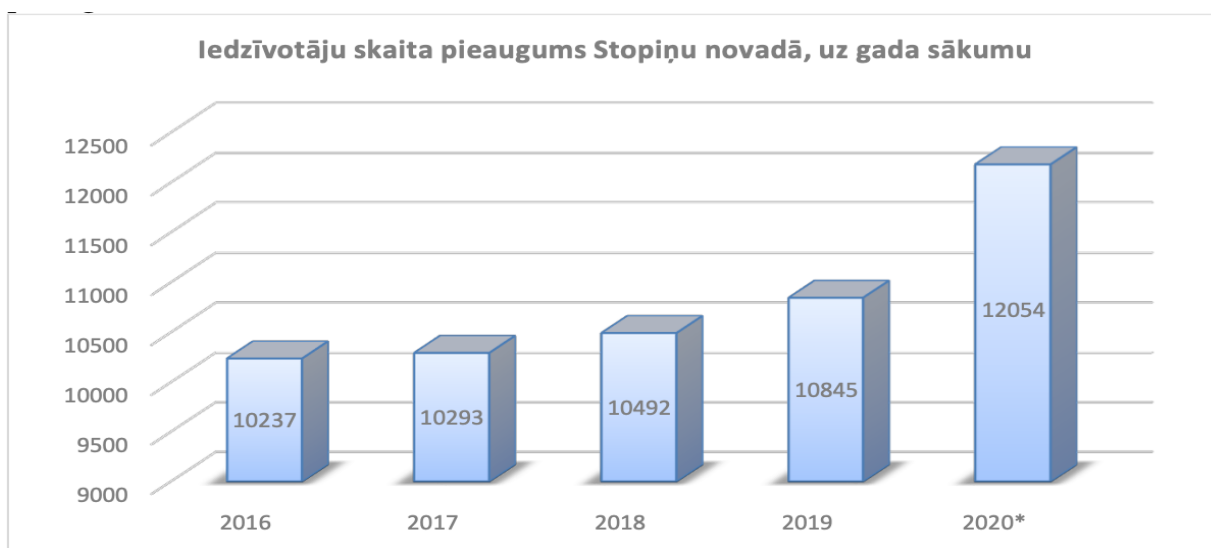
Tabulā augstāk var redzēt, ka pašā Stopiņu novadā strādā 23,1% no kopēja iedzīvotāju skaita. Lielākā daļa iedzīvotāju, tas ir 62,2 % strādā Rīgā, bet kā jau minēts iepriekš, Stopiņu novadam Rīga atrodas ļoti tuvu un tur darba perspektīvas ir daudz plašākas un lielākas salīdzinot ar Stopiņu novadā piedāvāto darba piedāvājuma klāstu. Otrajā tabulas nodaļumā ir redzams ka no citām pašvaldībām brauc strādāt uz Stopiņu novadu, tas ir izskaidrojams ar to, ka Stopiņu novadā ir vairāki rūpniecības uzņēmumi, piemēram, betona izstrādājumu rūpniecība, pārtikas ražošana, mēbeļu rūpniecība un cits. Pārsvars ir Ropažu un Salaspils novadiem, jo viņi ir vis tuvāk teritoriāli.

Stopiņu novada pašvaldības pamatdarbību regulē likums “Par pašvaldībām” un Stopiņu novada domes 2017.gada 5.jūlija saistošie noteikumi Nr. 12/17 “Stopiņu novada pašvaldības nolikums” (turpmāk – Nolikums).

Atbilstoši Nolikuma 2. un 3.punktam, pašvaldības iedzīvotāju pārstāvību nodrošina to ievēlēts pašvaldības lēmējorgāns – Stopiņu novada dome, kas, 15 deputātu sastāvā, pieņem lēmumus, nosaka pašvaldības institucionālo struktūru, lemj par autonomo funkciju un brīvprātīgo iniciatīvu īstenošanu un par kārtību, kādā nodrošina pašvaldībai deleģēto valsts pārvaldes funkciju un pārvaldes uzdevumu izpildi, izstrādā un izpilda pašvaldības budžetu. Pašvaldības dome atbilstoši kompetencei ir atbildīga par pašvaldības institūciju tiesisku darbību un finanšu līdzekļu izlietojumu.

Domes pieņemto lēmumu izpildi, tās darba organizatorisko un tehnisko apkalpošanu, kā arī pašvaldības sniegto pakalpojumu pieejamību nodrošina Stopiņu novada pašvaldības administrācija.

Kopējais iedzīvotāju skaits novadā 2019.gada beigās bija 12 054, kas ir pieaudzis par 1209 iedzīvotājiem salīdzinot ar iepriekšējo gadu. Tieši pēdējā gada laikā vērojams vislielākais iedzīvotāju skaita pieaugums. Mājokļu skaits uz 2020.gada janvāri: 2195 viena dzīvokļa mājas (privātmājas), 51 divu dzīvokļu māja, 129 triju dzīvokļu mājas, kā arī 2606 dzīvokļi daudzdzīvokļu mājās. Arī 2020.gadā tiek prognozēts gan iedzīvotāju, gan mājokļu skaita pieaugums⁴⁴.



2.7.att. Iedzīvotāju skaita pieaugums Stopiņu novadā uz gada sākumu, tūkst. cilv.

Avots: Autora izveidots, pamatojoties uz Centrālās statistikas datubāzi, Stopiņu novada Dzimtsarakstu nodaļas sniegtie dati.

⁴⁴ Stopiņu novada pašvaldības 2019.gada publiskais pārskats: <https://stopini.lv/lv/pasvaldiba/publiskie-parskati-publicakcijas> [skatīts 12.12.2020]

No visiem 117 novadiem, pēc 2018.gada datiem, Stopiņu novads ierindojas 4.vietā pēc novadu teritorijas attīstības līmeņa indeksa, tādējādi pakāpjoties par 2 vietām, salīdzinot ar 2017.gadu. Novadā turpina pieaugt nodarbinātības līmenis un samazināties bezdarba līmenis. Bezdarba līmenis Stopiņu novadā uz 2019.gadu bija salīdzinoši zems – 3.1%, joprojām ar tendenci samazināties. Novada teritorijas platība sastāda 53.5 kv.km.

Stopiņu novada dome 2019.gada 10.aprīlī apstiprināja vidēja termiņa plānošanas dokumentu - Stopiņu novada attīstības programmu 2019.-2025.gadam. Pēc notikušajām piecām sabiedriskās apspiešanas sapulcēm un saņemtajiem priekšlikumiem tika veikti redakcionāli precizējumi un papildinājumi, tajā skaitā papildināti rīcības un investīciju plāni. Līdz ar to spēku zaudējusi Stopiņu novada domes 18.04.2012 sēdē, protokols Nr.72, apstiprinātā Stopiņu novada attīstības programma 2012.-2018.gadam⁴⁵.

Pašvaldības darbības finansiālo pamatu veido budžets, kas kalpo kā instruments pašvaldības autonomo funkciju izpildes nodrošināšanai, ekonomisko un sociālo vajadzību sabalansēšanai un pašvaldības administratīvās teritorijas ilgtspējīgai attīstībai.

Rīkojumu Nr. 85 „Par Stopiņu novada pašvaldības 2020.gada budžeta sagatavošanu” pašvaldības domes priekšsēdētāja V.Paulāne izdeva 2019.gada 18.oktobrī, uzdodot novada pašvaldības iestāžu, aģentūru, nodaļu un struktūrvienību vadītājiem sagatavot un iesniegt ieņēmumu un izdevumu tāmes 2020.gada budžeta projektam atbilstoši Stopiņu novada pašvaldības «Noteikumi par pašvaldības budžeta izstrādāšanas, apstiprināšanas, izpildes un kontroles kārtību” noteiktām prasībām⁴⁶.

Stopiņu novada pašvaldības budžets ir izstrādāts, ievērojot likumā „Par pašvaldībām”, likumā „Par pašvaldību budžetiem”, likumā „Par budžeta un finanšu vadību”, likumā „Par nekustāmā īpašuma nodokli” un citos likumos, kā arī Latvijas Republikas Ministru kabineta noteikumos apstiprināto budžeta ieņēmumu, izdevumu un vadības funkciju klasifikāciju ietvertās prasības un atspoguļo Stopiņu novada pašvaldības politiku un prioritātes skaitliskajā izteiksmē.

Pēc budžeta tāmju 2020.gadam saņemšanas tās tika rūpīgi izanalizētas salīdzinot ar 2019.gada budžeta izpildi, izvērtējot katras izdevumu pozīcijas pamatotību, sabalansējot ieņēmumus ar izdevumiem gan ikdienas funkciju nodrošināšanā, gan attīstības nodrošināšanā. Nākamo trīs gadu periodā nav plānots būtisks pašvaldības budžeta un uzturēšanas izdevumu pieaugums. Valsts apstiprināto Eiropas struktūrfondu programmu ietvaros pašvaldībai nav

⁴⁵ Stopiņu novada pašvaldības 2019.gada publiskais pārskats: <https://stopini.lv/lv/pasvaldiba/publiskie-parskati-publikacijas> [skatīts 12.12.2020]

⁴⁶ Stopiņu novada pašvaldības 2019. gada publiskais pārskats. 36lpp. [tiešsaiste] – [atsauce 22.12.2020.]. Pieejams: https://stopini.lv/media/Publiskie_parskati/GadaParskats_2019_Stopinu_novads.pdf

iespējams pretendēt uz būtisku Eiropas finansējuma piesaisti, valsts noteikto kritēriju dēļ. Tomēr kopumā tuvāko trīs gadu periodā pašvaldība turpina plānot nelielu ienākumu pieaugumu, galvenokārt balstoties uz pašvaldības pieaugošo iedzīvotāju skaita izmaiņām, kā arī samērā lielo iedzīvotāju skaitu darba spējas vecumā.⁴⁷

Stopiņu novada pašvaldības budžeta un finanšu rādītāju analīzei tiks izmantoti un izanalizēti faktiskie finanšu rādītāji par 2017, 2018 un 2019.gadiem, ka arī tiks veikta salīdzinoša analīze par 2020.gadu.

2.2 .Stopiņu novada pašvaldības budžeta ieņēmumi

Stopiņu novads ir viena no Pierīgas pašvaldībām, kas joprojām atrodas pastāvīgā attīstībā, joprojām notiek samērā intensīva dzīvojamās un darījumu teritorijas attīstība. Tā kā notiek ievērojama ciemu paplašināšanās, katru gadu ievērojami pieaug gan mājokļu skaits, gan novadā deklarēto iedzīvotāju skaits, īpaši jaunu ģimeņu ar bērniem, skaits.

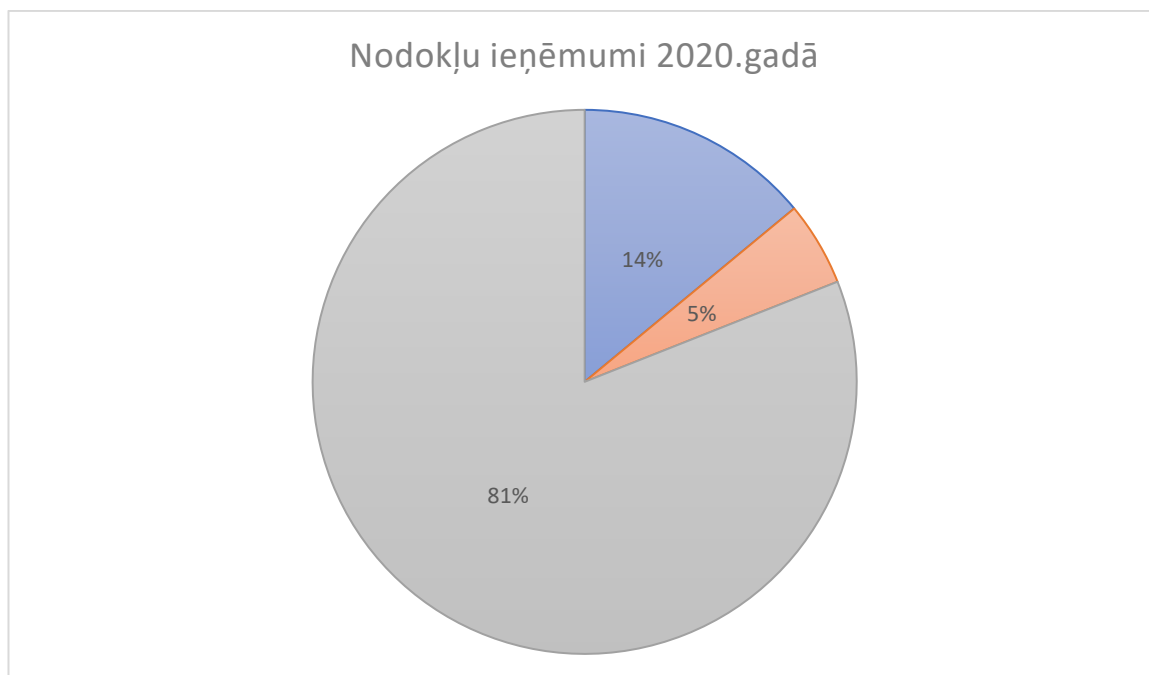
Stopiņu novada pašvaldības pamatbudžeta planotie ienākumi 2020.gadā

2020.gadā Stopiņu novada pašvaldības pamatbudžeta ieņēmumi plānoti 23492522 EUR apmērā, kas ir par 1,47 miljoniem EUR, jeb par 6,7% lielāki par iepriekšējā perioda plānotajiem ieņēmumiem. Tos veido nodokļu ieņēmumi, nenodokļu ieņēmumi (no uzņēmējdarbības, nodevām, sodiem un sankcijām), pārējie nenodokļu ieņēmumi (no pašvaldības īpašuma iznomāšanas, pārdošanas un no nodokļu pamatparāda kapitalizācijas), ieņēmumi no iestāžu sniegtajiem maksas pakalpojumiem un citi pašu ieņēmumi, kā arī transferti (mērķdotācijas, kas tiek saņemtas no atsevišķām ministrijām un pašvaldībām un paredzētas galvenokārt pedagogu darba samaksai, kā arī ES fondu finansēto projektu īstenošanai un pašvaldību maksājumiem par izglītības pakalpojumiem). Plānoto aktivitāšu īstenošanai novirzīts naudas līdzekļu atlikums uz 2020. gada sākumu 3056038 EUR apmērā un atlikums uz gada beigām 4000 EUR.

Tiek prognozēts, ka ieņēmumu lielāko daļu sastādīs nodokļu ieņēmumi, kas 2020.gadā ir plānoti 13002567 EUR apmērā un sastāda 55% no kopējiem ieņēmumiem. Tie tiek plānoti par 962 155 EUR lielāki, nekā tika plānoti 2019. gadā. Lielāko daļu no nodokļu ieņēmumiem, jeb 81% sastādīs iedzīvotāju ienākuma nodokļa ieņēmumi (skat.attēlu Nr.4), kam seko

⁴⁷ Turpat un Stopiņu novada pašvaldības 2018. gada publiskais pārskats. 38lpp. [tiešsaiste] – [atsauce 22.12.2020.]. Pieejams:https://stopini.lv/media/Publiskie_parskati/Stopinu_novada_pasvaldibas_gada_parskats_2018.pdf; Stopiņu novada pašvaldības 2017. gada publiskais pārskats. 38lpp. [tiešsaiste] – [atsauce 22.12.2020.]. Pieejams: https://stopini.lv/media/Publiskie_parskati/Stopinu_novada_pasvaldiba_Publiskais_parskats_2017.pdf; Vides aizsardzības un reģionālās attīstības ministrijas atskaite pašvaldības profils. [tiešsaiste] – [atsauce 16.10.2020.]. https://www.varam.gov.lv/sites/varam/files/content/files/profils_salaspils_apvienotais_n.pdf

ieņēmumi no nekustamā īpašuma nodokļa, tas ir 14% no nodokļu ieņēmumiem. No nenodokļu ieņēmumiem lielāko daļu, jeb 89,48% sastāda ieņēmumi no valsts (pašvaldību) īpašuma iznomāšanas, pārdošanas un no nodokļu pamatparāda kapitalizācijas, kas ir par 1003935 EUR mazāk nekā iepriekšējā gadā. No transfertu ieņēmumiem, lielākā ieņēmumu prognoze valsts budžeta transferti – 5625108 EUR apmērā, kas ir 22,3% no kopējiem ieņēmumiem. Tie tiek plānoti par 296955 EUR lielāki par iepriekšējā gadā plānotajiem.

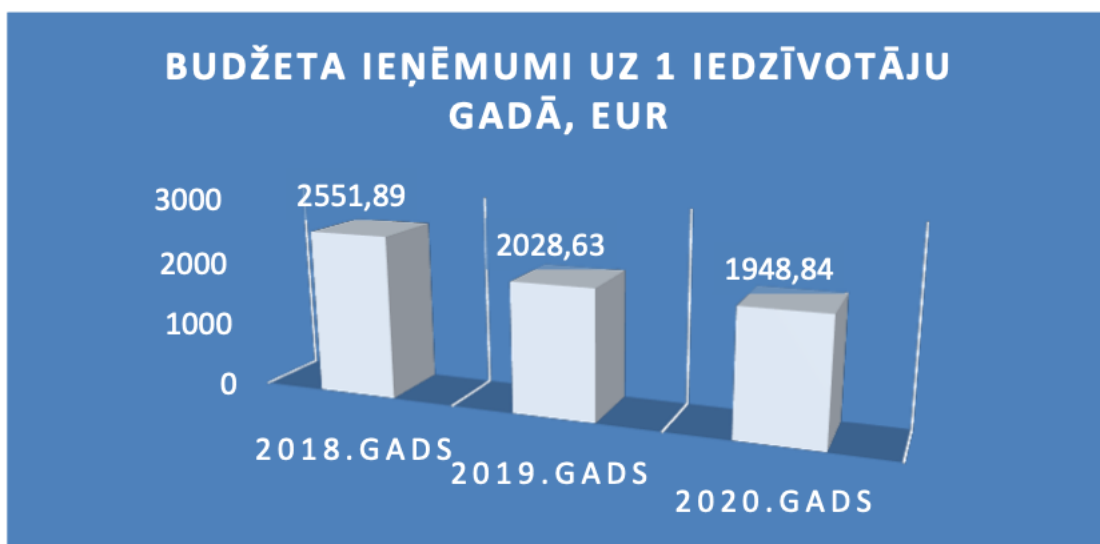


2.8.att. Stopiņu novada Nodokļu ieņēmumi 2020.gadā, %

Avots: Autora izveidots, pamatojoties uz Stopiņu novada publisko pārskatu par 2019.gadu

Izvērtējot pamatbudžeta ieņēmumus uz vienu iedzīvotāju, secināms, ka tiem ir tendence nedaudz samazināties. Tas skaidrojams ar straujo iedzīvotāju skaita pieaugumu, respektīvi, budžeta pieaugums nav tikpat straujš kā iedzīvotāju pieaugums novadā⁴⁸.

⁴⁸ Stopiņu novada pašvaldības 2019. gada publiskais pārskats. 36lpp. [tiešsaiste] – [atsauce 22.12.2020.]. Pieejams: https://stopini.lv/media/Publiskie_parskati/GadaParskats_2019_Stopinu_novads.pdf
Stopiņu novada pašvaldības 2018. gada publiskais pārskats. 38lpp. [tiešsaiste] – [atsauce 22.12.2020.]. Pieejams: https://stopini.lv/media/Publiskie_parskati/Stopinu_novada_pasvaldibas_gada_parskats_2018.pdf;
Stopiņu novada pašvaldības 2017. gada publiskais pārskats. 38lpp. [tiešsaiste] – [atsauce 22.12.2020.]. Pieejams: https://stopini.lv/media/Publiskie_parskati/Stopinu_novada_pasvaldiba_Publiskais_parskats_2017.pdf; Vides aizsardzības un reģionālās attīstības ministrijas atskaite pašvaldības profils. [tiešsaiste] – [atsauce 16.10.2020.]. https://www.varam.gov.lv/sites/varam/files/content/files/profils_salaspils_apvienotais_n.pdf



2.9.att. Budžeta ieņēmumi uz 1 iedzīvotāju 2018.-2020.gadā, tūkst, eiro

Avots: Autora izveidots, pamatojoties uz Stopiņu novada publisko pārskatu par 2019., 2018., 2017.gadiem

Stopiņu novada pašvaldības pamatbudžeta plānotie ienākumi

Analizējot pašvaldības konsolidētā budžeta rādītājus 2017, 2018, 2019 un plānoto 2020. ir redzams, ka konsolidētā pamatbudžeta ieņēmumos ir palielinājušies ieņēmumi no iedzīvotāju ienākuma nodokļa par 1.54% un nekustamā īpašuma nodokļa par 5.27%. Lielākais pieaugums iekasētā īpašuma nodokļa apjomā (19.73%) ir nodoklī par ēkām un būvēm.

2.1. tabula

Stopiņu novada pašvaldības ieņēmumi, milj. eur

Ieņēmumu veids	2020 (pieņemtais)	2019 (izpildītais)	2018 (izpildītais)	2017 (izpildītais)
Naudas līdzekļu atlikums uz gada sākumu	3 056 038	3 144 287	5 622 934	2 482 844
Iedzīvotāju ienākuma nodoklis	10 469 567	10 664 062	9 341 287	9 199 728
Nekustamā īpašuma nodoklis (kopā)	1 860 000	1 769 548	1 619 382	1 538 302

Avots: Autora izveidots, pamatojoties uz Stopiņu novada publisko pārskatu par 2019., 2018., 2017.gadiem

Bet, atšķirībā no citiem gadiem, 2020.gada tiek plānots ka Stopiņu novads iegūs ienākumus no dabas resursu nodokļa 673 00 eiro. Tas ir ievērojot likumdošanas izmaiņas no 01.01.2020. Iespējams lielākais šī nodokļa maksātājs novadā ir SIA „Getliņi Eko”.

Speciālā budžeta izdevumu 2019 gada palielinājumu veido pārskata gada beigās Speciālā budžeta naudas līdzekļu atlikuma EUR 854650 iekļaušana pamatbudžetā, kā arī pamatlīdzekļu izveidošana un nepabeigtā būvniecība EUR 2148552. Pārskata periodā ir ieguldīti līdzekļi

Sauriešu karjera krastu stiprināšanā, Zaļās klases izveidei Stopiņu novada Kultūras centrā un ielu asfaltēšanai pamatojoties uz VARAM 09.09.2019 vēstuli Nr.1-132/7580 par dabas resursu nodokļa izlietojumu, lai mazinātu piesārņojuma līmeni ar gaisā suspendētajām cietajām daļiņām (PM2,5), kas uzlabos lokālās vides kvalitāti blīvi apdzīvotajās teritorijās.

2.2. tabula

Konsolidētā pamatbudžeta ieņēmumi (EUR) Stopiņu novadā 2017 – 2020.gada⁴⁹

Ieņēmumu veids	2017 (izpildītais)	2018 (izpildītais)	2019 (izpildītais)	2020 (pieņemtais)	Pieaugums/ samazinājums salīdzinot ar iepriekšējo pārskata periodu:	
					EUR	%
Naudas līdzekļu atlikums uz gada sākumu	2482844	5622934	3144287	3056038	-2478647	-44.08
Iedzīvotāju ienākuma nodoklis	9199728	9341287	10664062	10469567	1322775	14.16
Nekustamā īpašuma nodoklis (kopā)	1538302	1619382	1769548	1860000	150166	9.27
t.sk. nekustamā īpašuma nodoklis par zemi	764585	734131	758857	800000	24726	3.37
t.sk. Nekustamā īpašuma nodoklis par ēkām un būvēm	527970	632152	740500	785000	108348	17.14
t.sk. Nekustamā īpašuma nodoklis par mājokli	245747	253099	270191	275000	17092	6.75
Dabas resursu nodoklis	568159	1425356	2387804	1083000		
Nenodokļu ieņēmumi	290030 4	975754	624295	951083	-351459	-36.02
Saņemtie maksājumi	462876 7	2836916	3016643	3511264	179727	6.34
Transferti	164911 1	6618279	6654664	6008108	36385	0.55

⁴⁹ Stopiņu novada pašvaldības 2019. gada publiskais pārskats. 36lpp. [tiešsaiste] – [atsauce 22.12.2020.]. Pieejams: https://stopini.lv/media/Publiskie_parskati/GadaParskats_2019_Stopinu_novads.pdf
 Stopiņu novada pašvaldības 2018. gada publiskais pārskats. 38lpp. [tiešsaiste] – [atsauce 22.12.2020.]. Pieejams: https://stopini.lv/media/Publiskie_parskati/Stopinu_novada_pasvaldibas_gada_parskats_2018.pdf;
 Stopiņu novada pašvaldības 2017. gada publiskais pārskats. 38lpp. [tiešsaiste] – [atsauce 22.12.2020.]. Pieejams: https://stopini.lv/media/Publiskie_parskati/Stopinu_novada_pasvaldiba_Publiskais_parskats_2017.pdf; Vides aizsardzības un reģionālās attīstības ministrijas atskaite pašvaldības profils. [tiešsaiste] – [atsauce 16.10.2020.]. https://www.varam.gov.lv/sites/varam/files/content/files/profils_salaspils_apvienotais_n.pdf

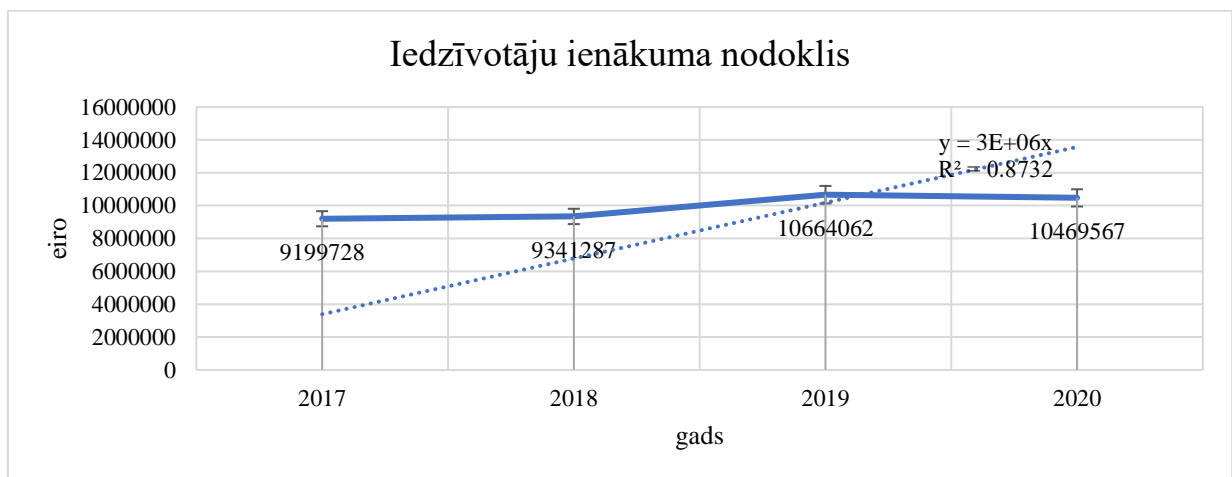
Saņemts kredīts no Valsts Kases	229478 56	3227866	1782357	400000	-1445509	-44.78
Kopā ieņēmumi	562293 4	24619484	24511569	23873022	-107915	-0.44
Naudas līdzekļu atlikums uz gada beigām	198077 66	3144287	3115261	4000	-29026	-0.92
Pavisam	527970	27098131	24540595	26925060	-2557536	-9.44

Avots: Autora izveidots, pamatojoties uz Stopiņu novada publisko pārskatu par 2019., 2018., 2017.gadiem

Tālāk veiksīm Stopiņu novada pašvaldības finanšu ieņēmumus budžetā no IIN nodokļa ieskaitot 2020.gadu.

2.2.1. Iedzīvotāju ienākuma nodoklis

Darba autors piedāvā izskatīt un izanalizēt katru ieņēmumu nodokli atsevišķi, lai izprastu ieņēmumu apmēru. Viens no ienesīgākajiem nodokļiem tiek uzskatīts IIN nodoklis, par ko tiek veikta analīze zemāk.



2.10.att. Stopiņu novada pašvaldības Iedzīvotāju ienākuma nodoklis (2017.-2020.gads), euro

Avots: Autora izveidots, pamatojoties uz Valsts kases mājaslapā publicētiem pārskatiem

Saskaņā ar attēlu Nr. 2.10. ir redzams, ka izvēlētajā pašvaldības budžeta veidošanas tendence ir pareiza. Katru gadu iedzīvotāju ienākuma nodokļa tendence aug. 2017.gadā 9 199 728 eiro, 2018.gadā tendence pieauga līdz 9 341 287, 2019.gadā 10 664 062 eiro, kas ir par 16 % lielāks kā 2017.gadā. Ņemot vērā aptuvenās ticamības R^2 vērtību, kas bija 0,87, mēs varam pieņemt, ka plānotie budžeta ieņēmumi 2020. gadam tiks realizēti.

Savukārt ņemot vērā oficiālus datus, kurus publicēja Valsts kase mājaslapā⁵⁰, uz 2020.gada novembra mēneša beigām gada plāns bija izpildīts uz 91.77 %, tas ir IIN ienākums

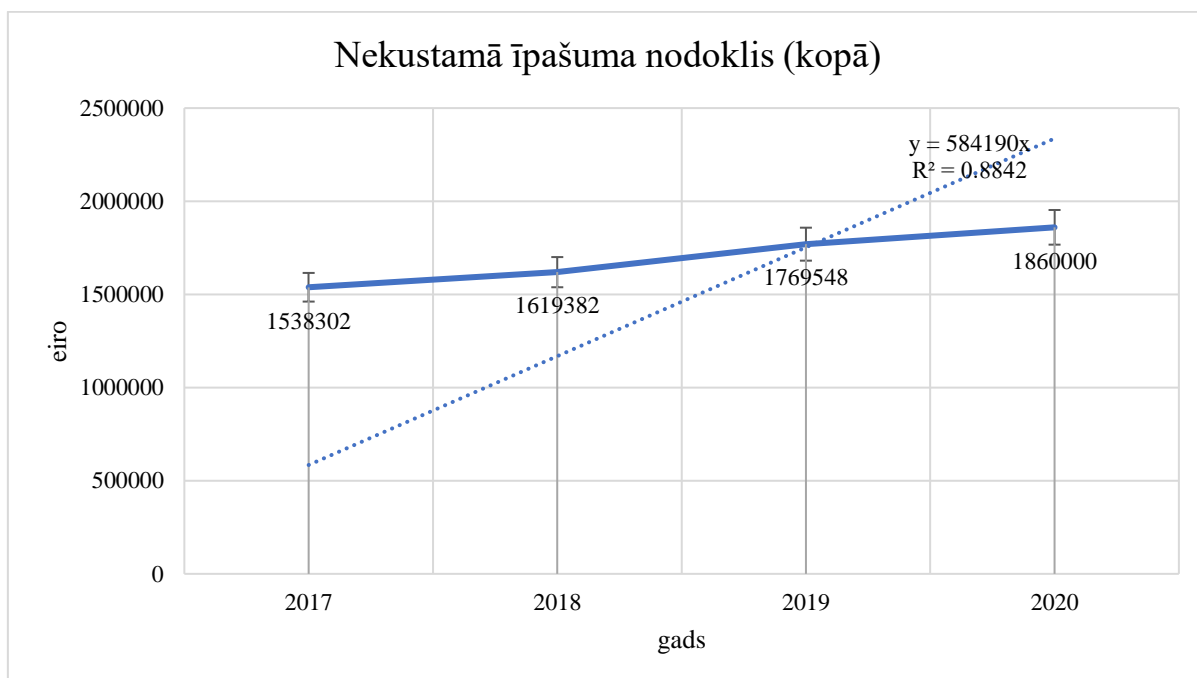
⁵⁰ Valsts Kase (2020). Pārskatu publicēšana - pašvaldības. Elektroniskais resurss [skatīts 27.11.2020.]. Pieejams: https://e2.kase.gov.lv/pub5.5_pasv/code/pub.php?module=pub

pašvaldības budžetā ir 9607423 eiro. Ņemot vērā to, ka ik mēnesi vajadzētu ieplūst budžetā minimums 8,33% no kopējas summas, tad decembra mēnesī ir reāli izpildīt noteikto plānoto budžetu. Tas arī apliecina iepriekš minēto analīzi, ka IIN ienākumi budžetā aug.

2.2.1. Nekustāma īpašuma nodoklis

Vēl viens Stopiņu novada pašvaldības ienākuma veids ir nekustāma īpašuma nodokļa iekasēšana. Tas ir ļoti būtisks nodoklis pašvaldībai un sniedz lielus ienākumus pašvaldības budžetā.

Pēc iepriekš minētās metodes (2.2.1.apakšnodaļa) veiksīm arī nekustāma īpašuma nodokļa ienākumu analīzi.



2.11.att. Stopiņu novada pašvaldības Nekustamā īpašuma nodoklis (2017.-2020.gads), tūkst.eiro

Avots: Autora izveidots, pamatojoties uz Valsts kases mājaslapā publicētiem pārskatiem

Aplūkojot attēlu Nr.2.11. var secināt, ka izvēlētā tendence ir pareiza un tā aug. Katru gadu ir redzams, ka nekustāma īpašuma ieņēmumi aug. 2017.gadā tie bija 1 538 302 eiro, 2018.gadā pieauga līdz 1 619 382 eiro, 2019.gadā līdz 1 769 548 eiro, kas ir par 11% vairāk kā 2018.gadā. Ņemot vērā aptuvenās ticamības R^2 vērtību, kas bija 0,88, mēs varam pieņemt, ka plānotie budžeta ieņēmumi 2020. gadam tiks realizēti.

Savukārt ņemot vērā oficiālus datus, kurus publicēja Valsts kase mājaslapā⁵¹ uz 2020.gada novembra mēneša beigām gada plāns bija izpildīts uz 94,92 % , tas ir ienākumi bija 1 765 604 eiro. Ņemot vērā to, ka ik mēnesi vajadzētu ieplūst budžetā minimums 8,33% no kopējas summas, tad decembra mēnesī ir reāli izpildīt noteikto plānoto budžetu. Tas arī apliecina iepriekš minēto analīzi, ka IIN ienākumi budžetā aug.

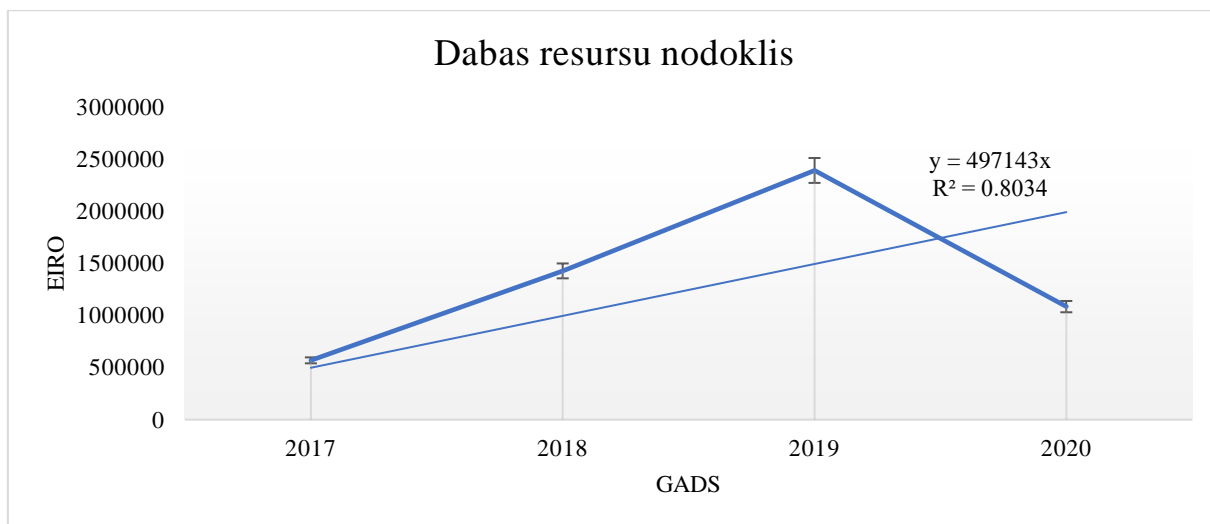
2.2.1. Dabas resursu nodokļa ienākumi

Atbilstoši DRN likuma 28. pantam turpmāk nodokļa maksājumus par dabas resursu ieguvi vai izmantošanu vai vides piesārņošanu likumā, kas stāja spēka no 01.01.2020 noteiktajos apmēros ieskaitīs: valsts pamatbudžetā – 60% apmērā (līdz šim – 40% apmērā) tās vietējās pašvaldības pamatbudžetā, kuras teritorijā tiek veikta attiecīgā darbība, – 40% apmērā (līdz šim – 60% apmērā).

Jau iepriekš ir pastāvējuši izņēmumi, kad DRN maksājumus ieskaita pilnā apmērā vai nu tikai pašvaldības budžetā, vai tikai valsts pamatbudžetā. Šādi izņēmumi ir saglabāti, taču attiecībā uz tiem arī veiktas izmaiņas.

Izanalizējot ar Stopiņu novada domes 2020.gada 17.jūnija sēdes lēmumu apstiprināto, protokols Nr.83, 6.p. STOPIŅU NOVADA PAŠVALDĪBAS 2019.GADA PUBLISKAIS PĀRSKATS, Stopiņu novada domes 2019.gada 26.jūnija sēdes lēmumu, protokols Nr.54, 6.p. STOPIŅU NOVADA PAŠVALDĪBAS 2018.GADA PUBLISKAIS PĀRSKATS, Stopiņu novada pašvaldības 2019.konsolidētā gada pārskata budžeta izpildes skaidrojums Nr. 2.2-2/362, Stopiņu novada domes 2019.konsolidētā gada pārskata Vadības ziņojums Nr. 2.2-2/E359, Stopiņu novada pašvaldības 2019.konsolidētā gada pārskata grāmatvedības uzskaites principu apraksts Nr. 2.2-2/E358 un Valsts kases pārskatu par budžeta izpildi nr. 0809600, varam iegūt dabas resursu nodokļa rādītājus veicot statistisko analīzi nākošajā attēlā Nr. 2.12.

⁵¹ Valsts Kase (2020). *Pārskatu publicēšana - pašvaldības*. Elektroniskais resurss [skatīts 27.11.2020.]. Pieejams: https://e2.kase.gov.lv/pub5.5_pasv/code/pub.php?module=pub



2.12.att. Stopiņu novada pašvaldības Dabas resursu nodokļa analīze 2017-2020.gada ar uzticamības vērtību R

Avots: Autora izveidots, pamatojoties uz Stopiņu novada domes 2019.gada gada pārskata pielikumiem, 2018., 2019., gadu publiskiem pārskatiem un Valsts kases publiskiem datiem

Veicot datu analīzi no oficiāliem avotiem, var apšaubīt datu patiesumu, iespējams, tas ir tāpēc, ka ir mainījusies likumdošana attiecībā uz šo nodokli – attiecība starp pašvaldības un valsts budžetu.

Pamatojoties uz Valsts kases pārskatu par budžeta izpildi nr. 0809600. ieņēmumi no Dabas resursu nodokļa līdz novembra mēneša beigām ir 1069969 eiro, kas ir 98,80% no plānotās summas. Līdz ar to, šos datus var uzskatīt par pareiziem.

2.3. Stopiņu novada pašvaldības budžeta izdevumi

Katra pašvaldība rīkojas pēc noteiktām nostādņēm un pamatnoteikumiem, lai sekmīgi veiktu savas funkcijas un pienākumus, kur labumu gūst pašvaldības iedzīvotāji. Pašvaldībām ir savas tiesības un pienākumi. Tās var veidot savas iestādes, dibināt biedrības un kapitālsabiedrības (tajās var ieguldīt arī savus līdzekļus), kā arī atsavināt kustamo un nekustamo mantu, privatizēt pašvaldību īpašuma objektus un slēgt darījumus. Tāpat pašvaldībām ir tiesības ieviest attiecīgajā administratīvajā teritorijā nodevas un pašām noteikt to apmēru, kā arī lemt par nodokļu likmēm un atbrīvošanu no nodokļu maksāšanas. Sociālā situācija Stopiņu novada pašvaldībā.

Katras pašvaldības pamata izdevumi ir – izglītība, kultūras pasākumi, sociāla nodrošināšana (veselība un sociālā palīdzība), administratīvās izmaksas – tiem ir ļoti liela nozīme pašvaldības budžeta izmaksās. Attīstības izdevumus, tāpat kā kārtējos izdevumus, galvenokārt finansē no kārtējiem ienākumiem - nodokļu ieņēmumiem un pārskaitījumiem no

lielākiem budžetiem. Ja budžeta ieņēmumi ir nepietiekami, tas noved pie nepamatota pašreizējo un nepilnīgā kapitālo izdevumu finansējuma samazināšanas.

Stopiņu novada pašvaldības finanšu mehānisma izdevumu struktūra tiek atspoguļota sekojošā kārtībā, tabulā Nr. 2.4.

2.4. tabula

Stopiņu novada pašvaldības izdevumu struktūra, %⁵²

Izdevumu struktūra:	%
Vispārējās valdības dienesti	10.14
Sabiedriskā kārtība un drošība	2.40
Teritoriju un mājokļu apsaimniekošana	39.06
Veselība	2.14
Atpūta, kultūra	3.96
Izglītība	38.18
Sociālā aizsardzība	4.12
Kopā	100.00

Avots: Autora pārveidota tabula, pamatojoties uz Stopiņu novada pašvaldības 2019.konsolidētā gada pārskata budžeta izpildes skaidrojumu

Veicot Stopiņu novada pašvaldības pieejamas informācijas apkopojumu, darba autors piedāvā apskatīties izdevumu sadalījumu par 2018. un 2019.gadiem. Dati tiek ņemti no Stopiņu novada pašvaldības 2019.gada konsolidēta gada pārskata. Aplūkosim 2.5.tabulu.

2.5. tabula

Stopiņu novada pašvaldības pamatbudžeta izdevumi atbilstoši funkcionālajām kategorijām, eiro⁵³

Izdevumi atbilstoši funkcionālajām kategorijām	2019.gads	2018.gads
Vispārējie valdības dienesti	2440253	2382444
Sabiedriskā kārtība un drošība	577368	475186
Procentu izdevumi	578	5410
Teritoriju un mājokļu apsaimniekošana	9400136	12740367
Veselība	514445	415652
Atpūta, kultūra un sports	952899	959598
Izglītība	9187650	8763024
Sociālā aizsardzība	992222	947237
Kopā	24065551	26688918

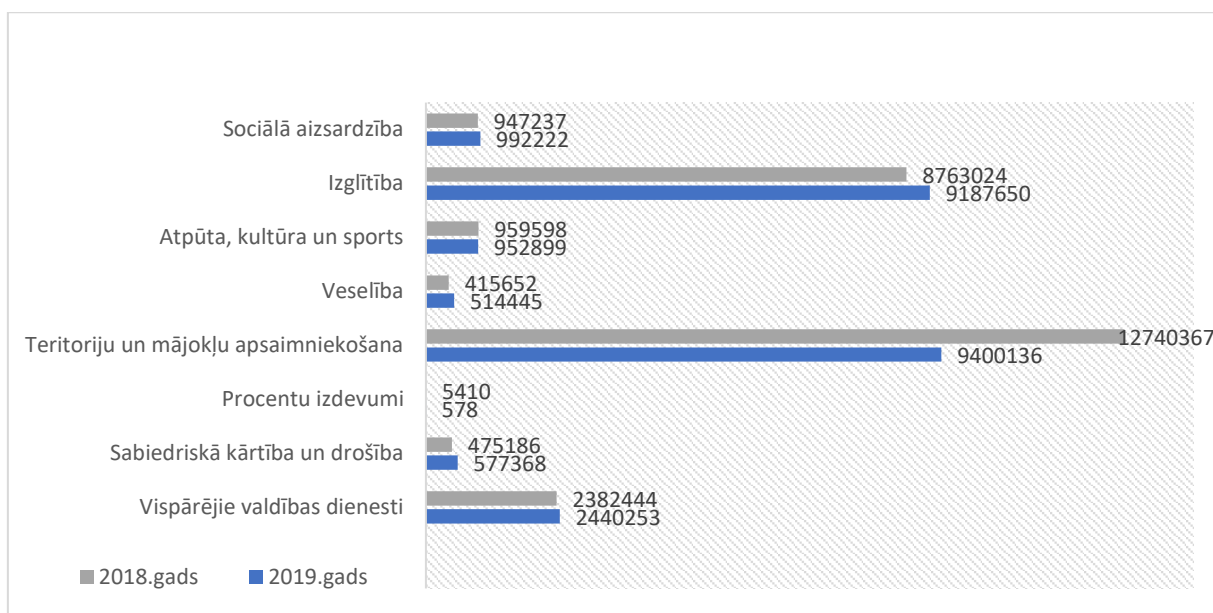
Avots: Autora pārveidota tabula, pamatojoties uz Stopiņu novada pašvaldības 2019.konsolidētā gada pārskata budžeta izpildes skaidrojumu

⁵² Stopiņu novada domes 2019.konsolidētā gada pārskata Vadības ziņojums. Nr. 2.2-2/E359. 9 un citi lpp.

⁵³ turpat

2.5.tabulā atspoguļotie izdevumi, galvenokārt atspoguļo tēriņus uz globālām pašvaldības darbības nozarēm. Salīdzinot 2.4 un 2.5. tabulas, var redzēt, ka patiešām vislielākie izdevumi tiek realizēti attiecībā uz izglītību un teritoriju un mājokļu apsaimniekošanu. Tas pierāda, ka pašvaldība pilda savas autonomās funkcijas.

Lai dati būtu pārskatāmāki, darba autors izveidoja attēlu diagrammas veidā, lai vizuāli redzētu izdevumu apmērus.



2.14.att. Stopiņu novada pašvaldības pamatbudžeta izdevumi atbilstoši funkcionālajām kategorijām, eiro

Avots: Autora izveidots, pamatojoties uz tabulu 2.5.

Attēlā 2.14. var redzēt, ka 2019.gada krasi samazinājās teritorijas un mājokļu apsaimniekošanas izdevumi, salīdzinot ar 2018.gadu, kur starpība sastāda 3340231 milj. eiro. Samazinājumu veido izdevumu samazinājums nepabeigta būvniecībai un kapitālajam remontam un rekonstrukcijai. Savukārt izglītības izdevumi 2019.gadā palielinājās, salīdzinot ar 2018.gadu, kur starpība sastāda 424626 tūkst. eiro, tas ir izskaidrojams ar to, ka tika izveidotas jaunu klašu komplekti Ulbrokas vidusskolā un pirmsskolas izglītības divu grupu atvēršana Upesleju pamatskolā, kas rada atbilstoši izdevumu palielinājumu, lai nodrošinātu mācību procesu, kā arī darba samaksas noteikumu maiņa pirmsskolas izglītības iestādē.

Palielinājās arī izdevumi 2019.gadā par sabiedrisko kārtību un drošību, kur starpība ir 102182 tūkst. Eiro salīdzinot ar 2018.gadu. Tas ir pamatojoties uz to, ka mainījās darba samaksas noteikumi Pašvaldības policijā un jaunu amata vietu izveidi.

Līdz 2020.gada 01.janvārim pašvaldībās bija speciālais budžets, tostarp arī Stopiņu novada pašvaldībā. Autors piedāvā apskatīties pašvaldības speciālo budžetu līdz 2020.gada 01.janvārim par pēdējiem 2 gadiem.

2.6. tabula

Stopiņu novada pašvaldības speciāla budžeta izdevumi atbilstoši funkcionālajām kategorijām, eiro⁵⁴

Izdevumi atbilstoši funkcionālajām kategorijām	2019.gads	2018.gads
Teritoriju un mājokļu apsaimniekošana	3866081	825700
Kopā	3866081	825700

Avots: Autora pārveidota tabula, pamatojoties uz Stopiņu novada pašvaldības 2019.konsolidētā gada pārskata budžeta izpildes skaidrojumu

Kā redzam 2.6. tabulā, tad 2019.gadā teritorijas un mājokļu apsaimniekošanas izdevumi speciālajā budžetā palielinājās un starpība ir 3040381 milj. eiro. Lai to izskaidrotu darba autors, pamatojoties uz pieejamo informāciju sagatavoja papildus tabulu ar izdevumiem atbilstoši ekonomiskajām kategorijām, skat. 2.7.tabulu.

2.7. tabula

Stopiņu novada pašvaldības speciāla budžeta izdevumi atbilstoši ekonomiskajām kategorijām, eiro

Izdevumi atbilstoši funkcionālajām kategorijām	2019.gads	2018.gads
Atlīdzība	47399	37522
Preces un pakalpojumi	157658	130356
Transferti, uzturēšanas izdevumu transferti, pašu resursu maksājumi, starptautiskā sadarbība	854650	0
Pamatkapitāla veidošana	2806374	657822
Kopā	3866081	825700

Avots: Autora pārveidota tabula, pamatojoties uz Stopiņu novada pašvaldības 2019.konsolidētā gada pārskata budžeta izpildes skaidrojumu

Aplūkojot 2.7. tabulu var redzēt ka 2019.gadā krasi palielinājās divi posteni transferti, uzturēšanas izdevumu transferti, pašu resursu maksājumi, starptautiskā sadarbība un pamatkapitāla veidošanas izdevumi. Šīs izmaiņas ir izskaidrotas ar to, ka pārskata gada beigās Speciālā budžeta naudas līdzekļu atlikuma EUR 854650 iekļaušana pamatbudžetā, kā arī pamatlīdzekļu izveidošana un nepabeigtā būvniecība EUR 2148552. Pārskata periodā ir

⁵⁴ Stopiņu novada domes 2019.konsolidētā gada pārskata Vadības ziņojums. Nr. 2.2-2/E359.

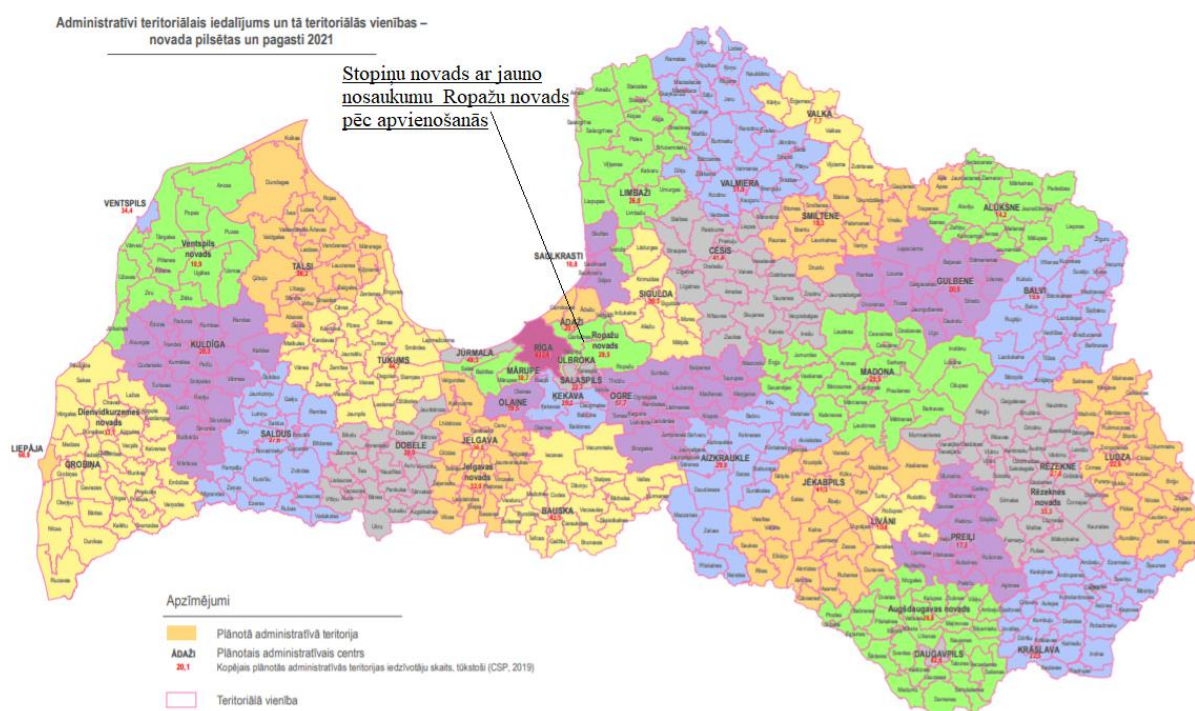
ieguldīti līdzekļi Sauriešu karjera krastu stiprināšanā, Zaļās klases izveidei Stopiņu novada Kultūras centrā un ielu asfaltēšanai pamatojoties uz VARAM paziņojumu par dabas resursu nodokļa izlietojumu, lai mazinātu piesārņojuma līmeni ar gaisā suspendētajām cietajām daļiņām, kas uzlabos lokālās vides kvalitāti blīvi apdzīvotajās teritorijās.

3. STOPIŅU NOVADA PAŠVALDĪBAS MAKSĀJUMA MEHĀNISMA ANALĪZE PĒC REFORMAS REALIZĒŠANAS

Pamatojoties uz Administratīvo teritoriju un apdzīvoto vietu likumu kas pieņemts 2020.gada 10.jūnijā un stājās spēkā 2020.gada 23.jūnijā, un Valsts prezidenta paziņojumu Nr.12 no 2020.gada 19.jūnija Par administratīvi teritoriālās reformas īstenošanu, pašvaldību reformu rezultātā Stopiņu novads tiek pievienots pie Ropažu, Garkalnes un Inčukalna novadiem, un apvienotu novadu sauks par Ropažu novadu, kur administratīvais centrs būs Ulbroka.

3.1. Reformas būtība

Darba autors šajā nodaļā aprakstīs pašvaldību apvienošanas reformas būtību un tā jēgu.



3.1.att. Administratīvi teritoriālais iedalījums un tā teritoriālās vienības novada pilsētas un pagasti 2021⁵⁵

Avots: Autora pārveidots, pamatojoties uz VARAM sniegto publisko informāciju

Reformas mērķi valsts attīstības un iedzīvotāju labklājības nodrošināšanai:

⁵⁵ Vides aizsardzības un reģionālās attīstības ministrijas atskaite pašvaldības profils. [tiešsaiste] – [atsauce 16.10.2020.]. https://www.varam.gov.lv/sites/varam/files/content/files/profils_salaspils_apvienotais_n.pdf

- Valsts un pašvaldību ekonomiskās izaugsmes un konkurētspējas uzlabošana;
- Racionāla budžeta līdzekļu izlietošana;
- Reģionālās un nacionālās nozīmes attīstības centri ar to lauku teritorijām saistīti vienotā administratīvā, ekonomiskā un saimnieciskā vienībā;
- Efektīva novadu pilsētu un novadu pagastu pašpārvaldes darbība, iesaistot attiecīgo teritoriju iedzīvotājus;
- Pašvaldību kapacitātes un autonomijas stiprināšana, ievērojot subsidiaritātes principu;
- Pievilcīga vide investīcijām un jaunu darba vietu radīšanai, emigrācijas samazināšana;
- Pašvaldības ir patstāvīgas un spēj izpildīt tām likumos uzdotās funkcijas.⁵⁶

Apvienojot pašvaldības tiek iegūti šādi finansiālie ieguvumi:

- Jo mazāka pašvaldība, jo dārgāka ir tās funkciju īstenošana, rēķinot uz vienu iedzīvotāju;
- Ilgtermiņā augoši uzturēšanas izdevumi uz vienu iedzīvotāju prasīs arvien lielāku pašvaldību budžeta daļu, kas tādejādi varētu ierobežot pašvaldību iespējas veikt investīcijas teritorijas attīstībā;
- Koncentrējot pašvaldībām deleģēto pakalpojumu sniegšanu lielākos novados, potenciālais pašvaldību budžeta līdzekļu ietaupījums izglītības, sociālās aizsardzības un vispārējo valdības dienestu uzturēšanas jomā var būt no 17 milj. eiro līdz pat 130 milj. eiro gadā.⁵⁷

Reforma ir ar nolūku nevienlīdzības mazināšanai un nevienlīdzība ir sekojošos aspektos:

1. Liela nevienlīdzība pašvaldību starpā: administratīvās izmaksas svārstās 50-200 eiro uz vienu iedzīvotāju;
2. Pašvaldību izlīdzināšanas fonda dotācijas saņem 104 no 119 pašvaldībām;
3. Tikai 57 pašvaldības spēj nodrošināt ar darbavietām vairāk nekā 40% darbaspējas vecuma iedzīvotāju;
4. Tikai 46 pašvaldībām ir iespēja veikt investīcijas 1 milj. apmērā, lai pašvaldība spētu attīstīties un veikt ieguldījumus infrastruktūrā;

⁵⁶ Vides aizsardzības un reģionālās attīstības ministrijas atskaite pašvaldības profils. [tiešsaiste] – [atsauce 16.10.2020.]. https://www.varam.gov.lv/sites/varam/files/content/files/profils_salaspils_apvienotais_n.pdf

⁵⁷ turpat

5. Tika 62 pašvaldībās notiek biznesa ideju konkursi vai tās spēj piedāvāt grantus uzņēmējdarbībai;
6. Tikai 38 pašvaldības vidusskolās ir pietiekams skolēnu skaits, lai izveidotu vidusskolu ar vismaz divām paralēlklasēm.

Kā izteica savu viedokli Latvijas Valsts prezidents Egils Levits savā 2020.gada 19.jūnija paziņojumā, Administratīvi teritoriālās reformas mērķis nav un nevar būt tikai mehānisks pašvaldību vai pašvaldību domju deputātu skaita samazinājums. Administratīvi teritoriālajai reformai būtu jābūt balstītai uz vienvērtības principu - katram Latvijas iedzīvotājam jābūt vienādām dzīves iespējām un pieejamiem pakalpojumiem neatkarīgi no vietas, kurā viņš dzīvo⁵⁸, darba Autors arī piekrīt, ka galvenais reformas mērķis, lai visi iedzīvotāji būtu vienlīdzīgi ar vienādām iespējām un ar labvēlīgo dzīves veidu.

Attiecībā uz Stopiņu novada pašvaldību, bija lielas diskusijas, kādas pašvaldības var pievienot pie Stopiņu novada, par to liecina Stopiņu novada, Garkalnes novada, Ropažu novada un Inčukalna novada pašvaldību apvienotā finanšu komisijas sēžu protokoli un Stopiņu novada, Garkalnes novada, Ropažu novada un Inčukalna novada pašvaldību apvienotā finanšu komisijas sēžu protokoli visa 2020.gada garumā, tie ir publiski pieejami novadu mājaslapās.

Darba Autors vēlās atzīmēt, ka no 2021.gada 01.jūlija jāsāk darboties Ropažu novadam kā vienam veselam novadam, kur ietilpst Stopiņu, Ropažu, Garkalnes un Inčukalna novadi, bet augstākminētajā likumā Administratīvo teritoriju un apdzīvoto vietu likums 32.punktā ir minēts ka tiek apvienoti Stopiņu, Ropažu, Garkalnes novadi un Vangažu pilsēta. Izskatot likuma vēsturi darba autors var apgalvot, ka nav veikti likuma grozījumi attiecībā uz šo punktu, ir tikai pieejama informācija no satversmes tiesas, ka ir ierosināta lieta Nr. 2020-43-0106 no 2020.gada 28.augusta - Ierosināta lieta Nr. 2020-43-0106 "Par Administratīvo teritoriju un apdzīvoto vietu likuma pielikuma "Administratīvās teritorijas, to administratīvie centri un teritoriālā iedalījuma vienības" 32.4. un 36.2. apakšpunkta atbilstību Latvijas Republikas Satversmes 1. pantam un 101. panta otrās daļas pirmajam teikumam, kā arī Eiropas vietējo pašvaldību hartas 4. panta sestajai daļai un 5. pantam"⁵⁹.

Reformas realizācijas izmaksas

2019. gadā reformas sagatavošanai (socioloģisko pētījumu un ekspertu atzinumu sagatavošanai, izbraukumu konsultāciju ar pašvaldībām un iedzīvotāju līdzdalības nodrošināšanai, sabiedrības informēšanai) paredzēti 500 tūkst. EUR. 2020.gadā finansējums

⁵⁸ Latvijas Republikas likums Par administratīvi teritoriālās reformas īstenošanu, pieņemts 19.06.2020

⁵⁹ Turpat

1,1milj. EUR apmērā bija paredzēts reformas pabeigšanas organizatoriskajiem izdevumiem, kā arī pašvaldībām reformas īstenošanas līdzfinansēšanai (novadu administratīvās struktūras projektu izstrādei un attīstības plānošanas dokumenta projekta izstrādei jaunajiem novadiem). 2021. gadā vairāk nekā 8 milj. EUR paredzēti, lai līdzfinansētu novadu administratīvās struktūras un attīstības plānošanas projektu izstrādi, kā arī vienreizējai dotācijai jaunveidojamajiem novadiem papildu izdevumu segšanai (piemēram, veidlapu, plākšņu nomaiņai u.tml.).⁶⁰

Darba turpinājumā izskatīsim četru pašvaldību budžetu un tā izpildi 2020.gadā.

3.2. Pašvaldību finansēšanas mehānisma analīze

Darba autors piedāvā izanalizēt jaunizveidotajā Stopiņu novada pašvaldības (jaun. Ropažu novada pašvaldība) finansēšanas mehānismu, ja apvienošana notiktu 2020.gadā. Finanšu dati visiem četriem apvienības novadiem ir pieejami par 2020.gada 11 mēnešiem (līdz novembrim, ieskaitot), līdz ar to darba autors analizēs 2020.gadu 11 mēnešu griezumā.

Vispirms darba autors piedāvā apskatīties izdevumus un ieņēmumus, ka arī radušos ieņēmumus vai zaudējumus. Dati tiek atspoguļoti tabulā Nr. 3.1.

3.1. tabula

Novadu ieņēmumi un izdevumi, 2020.gads (11 mēneši), eiro

Rādītāju nosaukums	Stopiņu novads	Ropažu novads	Inčukalna novads	Garkalnes novads
	2020.gada 11 mēneši	2020.gada 11 mēneši	2020.gada 11 mēneši	2020.gada 11 mēneši
KOPĀ IEŅĒMUMI	21 091 557	7 820 309	9 137 381	17 175 771
Nodokļu ieņēmumi	12 442 996	5 189 647	5 502 474	14 897 888
Nenodokļu ieņēmumi	772 928	56 572	95 025	143 851
Maksas pakalpojumi un citi pašu ieņēmumi	2 785 550	57 366	463 543	41 415
Transferti	5 090 083	2 516 724	3 076 339	2 092 617
KOPĀ IZDEVUMI	22 021 450	7 068 089	6 968 505	16 346 662
Uzturēšanas izdevumi	17 027 624	6 033 439	6 447 493	14 953 753
Kapitālie izdevumi	4 993 826	1 034 650	521 012	1 392 909

⁶⁰ Vides aizsardzības un reģionālās attīstības ministrijas atskaite pašvaldības profils. [tiešsaiste] – [atsauce 16.10.2020.]. https://www.varam.gov.lv/sites/varam/files/content/files/profils_salaspils_apvienotais_n.pdf

Ieņēmumu pārsniegums (+) vai deficīts (-)	-929 893	752 220	2 168 876	829 109
--	-----------------	----------------	------------------	----------------

Avots: Autora pārveidota tabula, pamatojoties uz Valsts kases publiskiem datiem

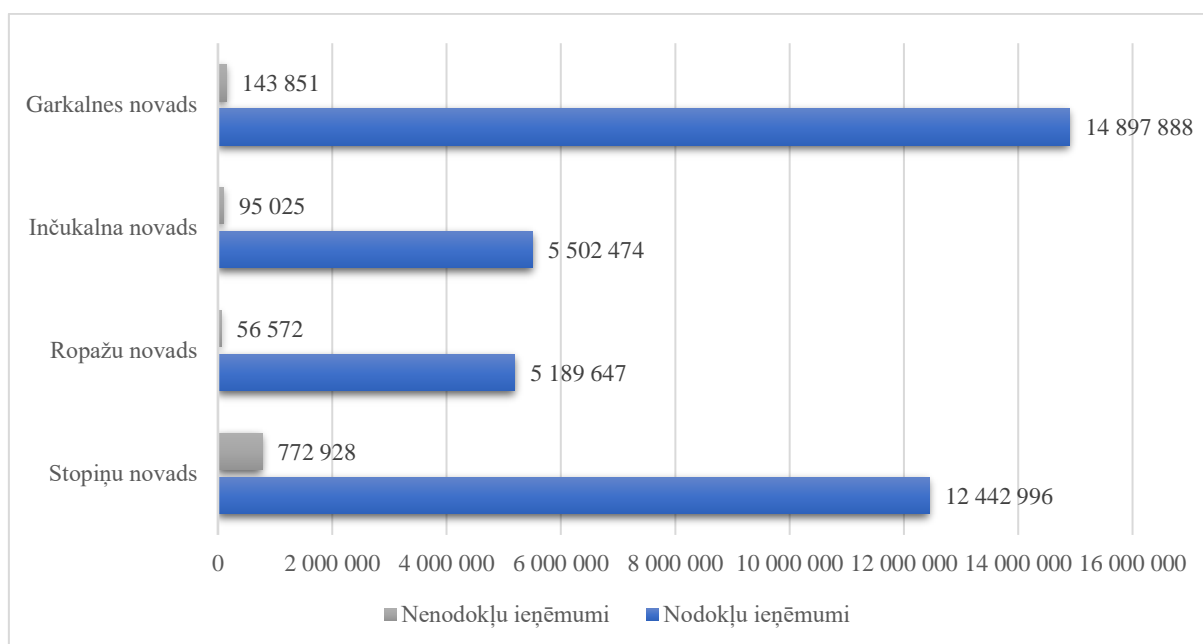
Aplūkojot iegūto 3.1. tabulu var redzēt, ka visiem 4 novadiem ir pārsvērs ieņēmumos attiecībā uz nodokļu ieņēmumos un transfertos. Attiecībā uz maksas pakalpojumu un citu pašu ieņēmumu Stopiņu novada pašvaldībai ir ieņēmumu pārsvars, salīdzinot ar pārējiem novadiem.

Visiem četriem novadiem izdevumu postenī pārsvars ir Uzturēšanas izdevumos. Tabulā 3.1. var redzēt, ka Stopiņu novada pašvaldība strādāja ar zaudējumiem, bet pārējās pašvaldības ar ieņēmumiem.

Darba autors piedāvā apskatīties 3.1. tabulā norādīto informāciju nedaudz sīkāk. Turpinājumā darba autors veiks ieņēmumu analīzi.

Ieņēmumi.

Atsaucoties uz 3.1. tabulu darba autors izveidoja grafisko attēlu Nr. 3.2., kur vizuāli var redzēt ieņēmumu attiecību.



3.2.att. Stopiņu, Ropažu, Inčukalna, Garkalnes novadu ieņēmumu attiecība, 2020.gada 11 mēneši, eur

Avots: Autora izveidots, pamatojoties uz 3.1.tabulu

Izpētot datus plašāk, var izskaidrot, ka nodokļu ieņēmumiem ir būtisks pārsvars attiecībā uz ieņēmumiem kopā, veicot procentuālo aprēķinu, autors ieguva datus, ka procentuāli šie ieņēmumi sastāda: Stopiņu novadam 94%, Ropažu novadam 99%, Inčukalna novadam 98% un Garkalnes novadam 99%.

Nodokļu ieņēmumos ietilpst Iedzīvotāju ienākuma nodoklis, Nekustāma īpašuma nodoklis un Dabas resursu nodoklis. Tabulā 3.1. var redzēt to apmēru par 2020.gada 11 mēnešiem.

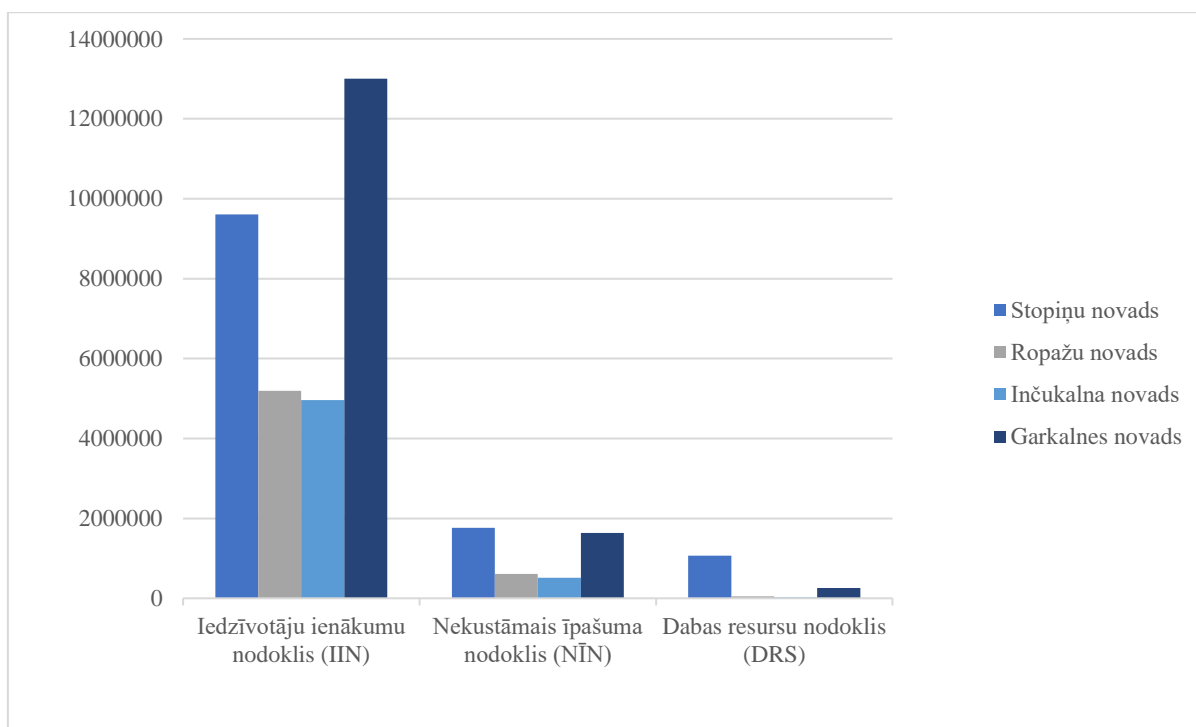
3.2. tabula

Nodokļu ieņēmumu apmērs novados, 2020.gada 11 mēneši, eur

Nodokļa nosaukums	Stopiņu novads	Ropažu novads	Inčukalna novads	Garkalnes novads
	2020.gada 11 mēneši	2020.gada 11 mēneši	2020.gada 11 mēneši	2020.gada 11 mēneši
Iedzīvotāju ienākumu nodoklis (IIN)	9607423	5189647	4959433	13001868
Nekustāmais īpašuma nodoklis (NĪN)	1765604	607513	515715	1635482
Dabas resursu nodoklis (DRS)	1069969	50810	27326	260538

Avots: Autora pārveidota tabula, pamatojoties uz Valsts kases publiskiem datiem

Grafiski tabulas dati tiek atspoguļoti 3.3. attēlā, zemāk.



3.3. att. **Nodokļu ieņēmumu apmērs novados, 2020.gada 11 mēneši, eur**

Avots: Autora izveidots, pamatojoties uz 3.2.tabulu

Gan 3.2. tabulā, gan 3.3. attēlā var redzēt, ka visos novados nodokļu ieņēmumu līderis ir IIN. Vislielākais pārsvars ir Garkalnes novadam – 13 001 868 milj. eiro. Pēc platības Garkalnes novads (150,5 km²) ir lielāks salīdzinot ar Stopiņu (53,5 km²) un Garkalnes

novadiem (112,2 km²), bet mazāks par Ropažu (326,4 km²) novadu 2 reizēs, līdz ar to nepieciešams izpētīt kāpēc Garkalnes novadam ir lielākais ienākums IIN. IIN ir atkarīgs no pašvaldībā deklarēto iedzīvotāju skaita, līdz ar to aplūkosim autora izveidoto 3.3. tabulu, kur ir norādīts iedzīvotāju skaits novados uz 2020.gada 01.jūliju, saskaņā ar Iedzīvotāju reģistra statistiskiem datiem.

3.3.tabula

Iedzīvotāju skaits pašvaldībās

	Stopiņu novads	Ropažu novads	Inčukalna novads	Garkalnes novads
Deklarēto iedzīvotāju skaits uz 01.07.2020.	12256	6971	6953	9523

Avots: Autora pārveidota tabula, pamatojoties uz Iedzīvotāja reģistra publiskiem datiem

Tabulā augstāk ir redzams, ka Garkalnes novadā ir mazāks iedzīvotāju skaits, salīdzinot ar, piemēram, Stopiņu novada iedzīvotāju skaitu. Bet 3.2. tabulā ir redzams, ka Stopiņu novadam IIN ienākumi ir mazāki. Pēc autora domām, tas ir izskaidrojams ar to, ka Stopiņu novada iedzīvotāji ir mazāk aktīvi nodarbinātībā, vai arī šajā novadā ir ēnu ekonomikas pārsvars (liels % iedzīvotāju veic savu darbu neoficiāli).

Nekustāma īpašuma nodokļa īpatsvars salīdzinot ar pārējiem dalībniekiem ir Stopiņu novada pašvaldībai, tas nozīmē ka ar savu vismazāko platību salīdzinot ar citiem, Stopiņi pielieto visefektīvāko finansēšanas mehānismu attiecībā uz NĪN.

Dabas resursu nodoklis ieņem vismazāko īpatsvaru salīdzinot ar iepriekš apskatītiem nodokļiem. Bet var pamanīt, ka Stopiņu novada pašvaldībai ir vislielākais ienākums šajā nodoklī salīdzinot ar pārējām 3 pašvaldībām. To varētu izskaidrot ar to, ka Stopiņu novadā atrodas vairāki rūpniecības uzņēmumi, piemēram gipša izstrādājumu raktuves (karjeri) Knauf un atkritumu poligons Getliņi Eko.

Kopumā aprēķinot nodokļu ienākumus visos 4 novados par 2020.gada 11 mēnešiem iegūstam rezultātu – 38 003 005 milj. eiro ienākums.

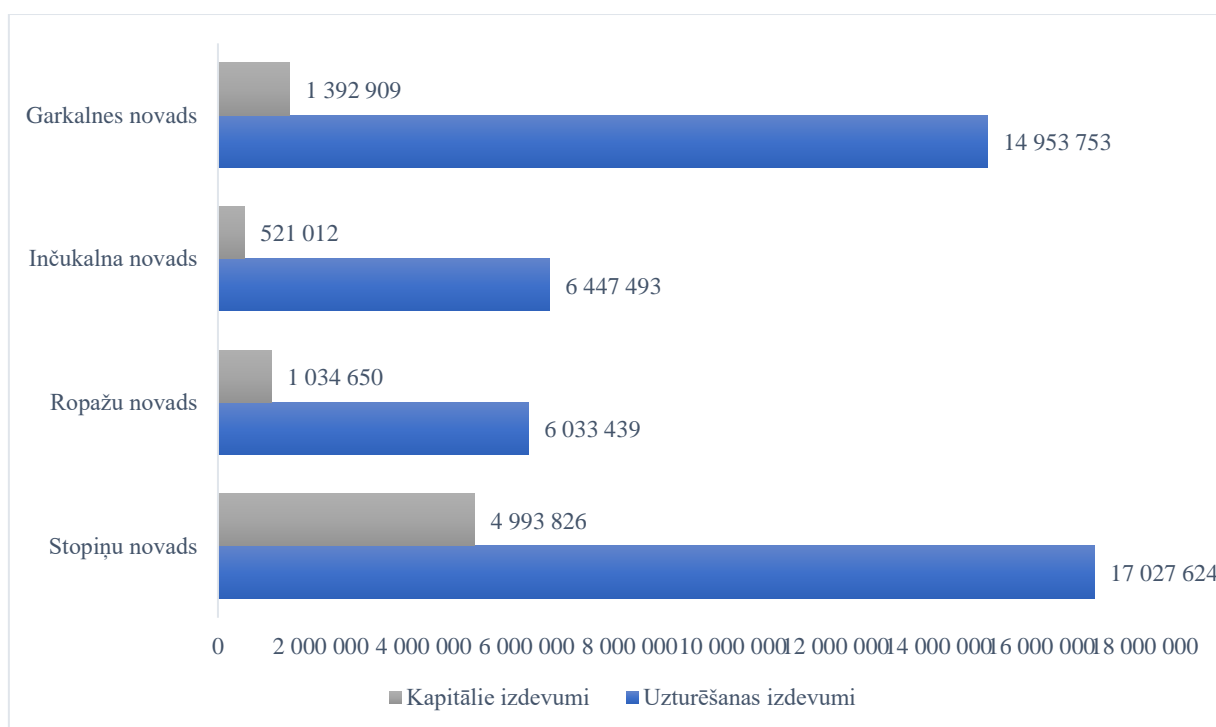
Attiecībā uz nenodokļu ieņēmumiem, tie ir pašvaldību nodevas, kancelejas nodevas, sodi un sankcijas un cits. 3.2.attēlā var redzēt, ka lielākais pārsvars ir Stopiņu novada pašvaldībai ar summu 772928 tūkstoši eiro. Nenodokļu ieņēmumu kopsumma par visiem četriem novadiem ir 1068376 milj. eiro.

Liela nozīme ir arī transfēriem un maksas pakalpojumiem pašvaldību ieņēmumu uzskaitē. Abās ieņēmumu pozīcijās līdera pozīcijas ir stopiņu novada pašvaldībām. Šo ieņēmumu kopsumma visiem četriem novadiem sastāda 16123637 milj. eiro.

Veicot aprēķinu par visiem ieņēmumiem iegūstam 55 225 018 milj. eiro ienākumu, protams reālajā situācijā, ja visi novadi būtu apvienoti 2020.gadā, šis skaitlis varētu būt cits, jo pašreiz katrai pašvaldībai ir savs finansēšanas mehānisms. Bet, ja šis rezultāts būtu ļoti labvēlīgs pašvaldībai kopumā. Turpmāk darbā izskatīsim īsumā izdevumu apkopojumu visiem četriem novadiem.

Izdevumi.

Aplūkojot 3.1. tabulu, autors izveidoja grafisko attēlu ar pašvaldību izdevumu rezultātiem, skat. 3.4. attēlu, zemāk.



3.4.att. Stopiņu, Ropažu, Inčukalna, Garkalnes novadu izdevumu attiecība, 2020.gada 11 mēneši, eur

Avots: Autora izveidots, pamatojoties uz 3.1.tabulu

Attēlā Nr.3.4. var redzēt, ka izdevumu pārsvars ir uzturēšanas izdevumiem. Veicot procentuālo aprēķinu tiek iegūti sekojošie rezultāti procentuālajā attiecībā Stopiņu novads 77%, Ropažu novads 85%, Inčukalna novads 93%, Garkalnes novads 91%. Vislielākais pārsvars uzturēšanas izdevumos ir Garkalnes novadam.

Uzturēšanas izdevumi sastāv no atlīdzības par darba algu, prēmijām, piemaksas, pabalstiem, preču un pakalpojumu iegādes, inventāra un degvielas iegādes, budžeta iestādes sankciju maksājumiem, subsīdijām, dotācijām, sociālajiem pabalstiem, pašvaldību transfertiem un uzturēšanas izdevumu transfertiem un cits. Darba autors piedāvā apskatīties nelielu pārskatu par uzturēšanas izdevumiem visos četros novados. Iegūtie dati tiek atspoguļoti 3.4. tabulā.

3.4. tabula

Uzturēšanas izdevumi novados

Uzturēšanas izdevumu veids	Stopiņu novads	Ropažu novads	Inčukalna novads	Garkalnes novads
Kārtējie izdevumi	14 587 051	5 565 525	5 600 081	8 839 969
Procentu izdevumi	418	5 596	0	57 000
Subsīdijas, dotācijas un sociālie pabalsti	927 536	180 390	390 332	795 282
Transferti, uzturēšanas izdevumu transferti, pašu resursu maksājumi, starptautiskā sadarbība	1 512 619	281 928	457 080	5 261 502

Avots: Autora pārveidota tabula, pamatojoties uz Valsts kases publiskiem datiem

Vislielākais pārsvars uzturēšanas izdevumos ir kārtējiem izdevumiem. Tie ir izdevumi, kas sastāv no atlīdzības (darba alga, pabalsti un cits) un no preču un pakalpojumu iegādes. 3.5. tabulā var redzēt šo izdevumu apmēru novados.

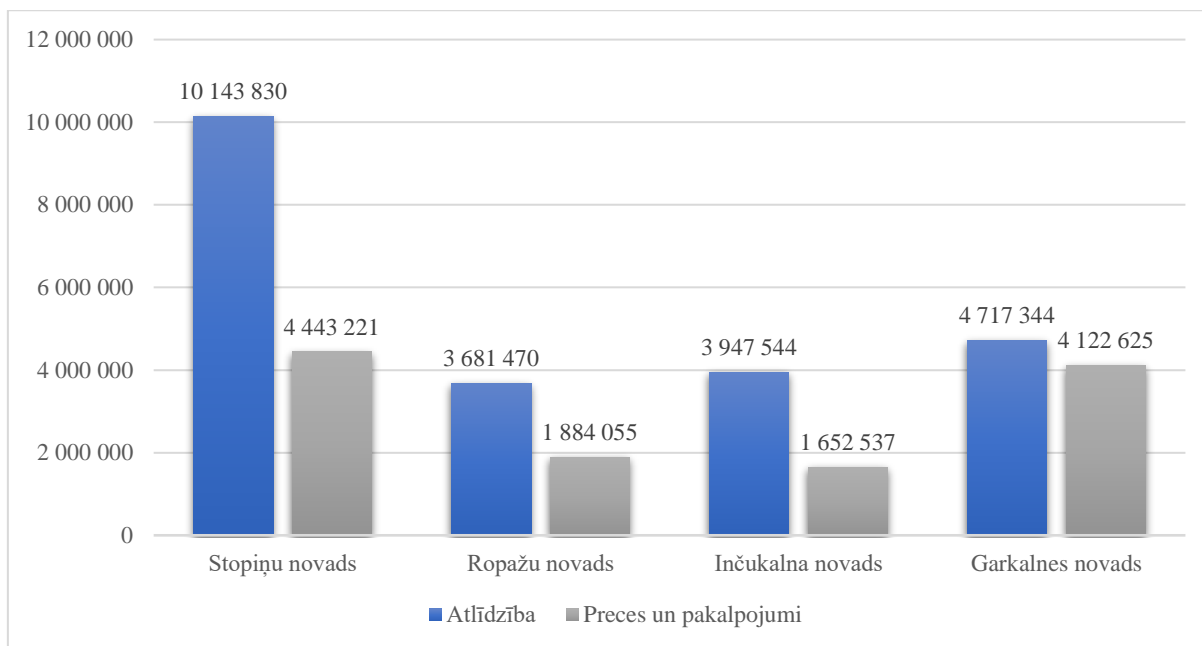
3.5. tabula

Kārtējie izdevumi pašvaldībās

Kārtējo izdevumu paveids	Stopiņu novads	Ropažu novads	Inčukalna novads	Garkalnes novads
Atlīdzība	10 143 830	3 681 470	3 947 544	4 717 344
Preces un pakalpojumi	4 443 221	1 884 055	1 652 537	4 122 625

Avots: Autora pārveidota tabula, pamatojoties uz Valsts kases publiskiem datiem

Darba autors izstrādāja grafisko attēlu pamatojoties uz 3.5.tabulu, lai varētu vizuāli aplūkot šos izdevumus.



3.5.att. Kārtējie izdevumi pašvaldībās, 2020.gada 11 mēneši, eur

Avots: Autora izveidots, pamatojoties uz 3.5.tabulu

Aplūkojot 3.5. tabulu un 3.5. attēlu, var secināt ka visās pašvaldībās pārsvars ir atlīdzības izdevumiem. Bet vis lielāka starpība starp abiem izdevumiem ir Stopiņu novada pašvaldībai. Atlīdzības izmaksas dalās divās kategorijās – atalgojums un Darba devēja valsts sociālās apdrošināšanas obligātās iemaksas, pabalsti un kompensācijas. Pēc pieejamiem datiem līdz 2020.gada novembra mēneša beigām pašvaldībās tika aprēķinātas atlīdzības (darba algas apmaksa pēc nodokļu nomaksas) Stopiņu novada pašvaldībai – 7775707 milj. eiro., Ropažu nov. pašvaldībai - 2868449 milj. eiro., Inčukalna nov. pašvaldībai - 3947544 milj. eiro, Garkalnes nov. pašvaldībai – 4717344 milj. eiro, savukārt Darba devēja valsts sociālās apdrošināšanas obligātās iemaksas, pabalsti un kompensācijas sastāda Stopiņu novada pašvaldībai – 2368123 milj. eiro, Ropažu nov. pašvaldībai 813021 tūkst. eiro, Inčukalna nov. pašvaldībai 919011 tūkst. eiro un Garkalnes novada pašvaldībai 1042217 milj. eiro. Dati par šiem izdevumiem tika saņemti no Valsts kases publiskiem datiem.

Šis pārskats mums parāda, ka vislielākais algu un sociālo nodokļu maksātājs pašvaldības aparātam ir Stopiņu novada pašvaldība.

Preces un pakalpojumi izdevumi pašvaldībās ir vairāk saistīti ar izdevumiem pašvaldības uzturēšanai, tas ir ne tikai pašvaldības aparātam, bet arī pašvaldībai kopumā, ar to pildot savas autonomās funkcijas, par ko tika atrunāts 1. nodaļā. Šajā izdevumu grupā līdera pozīcijas ir Garkalnes novadam, kur var redzēt, ka atlīdzības un preču un pakalpojumu izdevumu apmērs ir diezgan līdzīgs, salīdzinot ar citām pašvaldībām.

Neliela izdevumu grupa ir procentu izdevumi, salīdzinot visas četras pašvaldības var redzēt, ka Inčukalna novada pašvaldībai nav tādu izdevumu, savukārt Garkalnes novada pašvaldībai tie ir vislielākie.

Lielā nozīme ir arī subsīdijām, dotācijām un sociālie pabalstiem, piemēram, Stopiņu novada pašvaldībai tie ir 927 536 tūkst. eiro un Garkalnes novada pašvaldībai 795 282 tūkst. eiro. Pie šiem izdevumiem attiecās sociāla rakstura maksājumi un kompensācijas, izdevumi par piešķirumiem iedzīvotājiem natūrā, naudas balvas, izdevumi pašvaldību brīvprātīgo iniciatīvu izpildei un citi.

Piedēja izdevumu grupa ir transferti, uzturēšanas izdevumu transferti, pašu resursu maksājumi, starptautiskā sadarbība, kurai arī ir liels svars izdevumu uzskaitē finansēšanas mehānismā. Aplūkojot 3.4.tabulu, var redzēt, ka vislielākie šie izdevumi ir Garkalnes novadam – 5261502 milj. eiro, kur vislielākā naudas daļa aiziet pašvaldības iemaksa pašvaldību finanšu izlīdzināšanas fondā – 4688545 milj. eiro, pārējie naudas līdzekļi uz pašvaldību transfertiem citām pašvaldībām – 572953 tūkst. eiro. Savukārt Stopiņu novada pašvaldībai šie izdevumi ir izlīdzināti, 853710 tūkst. eiro tiek virzīti pašvaldības iemaksa pašvaldību finanšu izlīdzināšanas fondā un 871866 tūkst. eiro pašvaldību transfertiem citām pašvaldībām.

Kopumā šīs lielās grupas izdevumi, pēc autora aprēķiniem, sastāda 44462309 milj. eiro.

Nākošā lielā grupa ir kapitāla izdevumi, tie sastāv no pamatkapitāla veidošanas izdevumu veidiem, piemēram, nemateriālie ieguldījumi (attīstības pasākumi, licences) un pamatlīdzekļi, ieguldījuma īpašumi un bioloģiskie aktīvi (zeme, būves, transports, datortehnika un citi pamatlīdzekļi).

Salīdzinot ar parējām trīs pašvaldībām, vislielākie kapitāla izdevumi ir Stopiņu novada pašvaldībai.

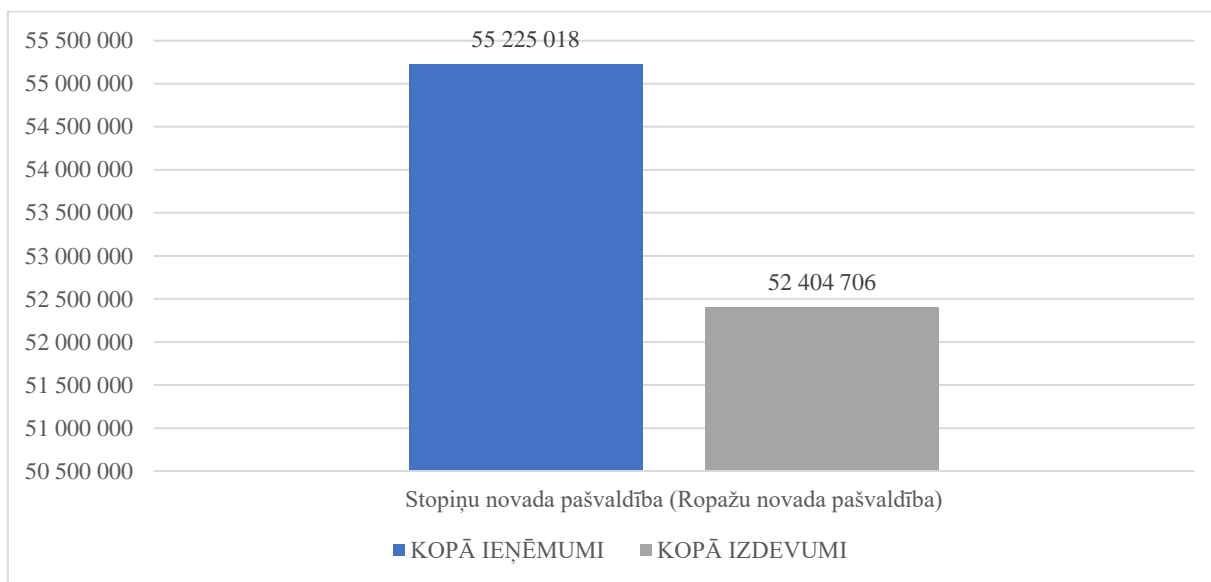
Šajā jomā dominē izdevumu postenis pamatlīdzekļu un ieguldījuma īpašumu izveidošana un nepabeigtā būvniecība – 3637823 milj. eiro un kapitālais remonts un rekonstrukcija 1036262 milj. eiro. Darba autors nedaudz papētīja Elektronisko iepirkumu iesniegšanas sistēmu, un redzēja, ka Stopiņu novada pašvaldība izsludināja daudz iepirkumu, ar nolūku remontēt novadā esošās ēkas, ka arī 2020.gadā tika uzbūvēts un atklāts jauns kultūras nams (jaunbūve).

Izpētot pārējo pašvaldību kapitāla izdevumu grupu, tad pārējiem ir līdzīga proporcija ka Stopiņu novada pašvaldībai, tika ar mazākiem finanšu līdzekļu apmēriem.

Aprēķinot kapitāla izdevumu kopsummu par visām 4 pašvaldībām, darba autors ieguva sekojošo rezultātu: 7942397 milj. eiro.

Apkopojot izdevumu kopsummas, darba autors iegūst kopējo izdevumu summu par visām 4 pašvaldībām – 52404706 milj. eiro.

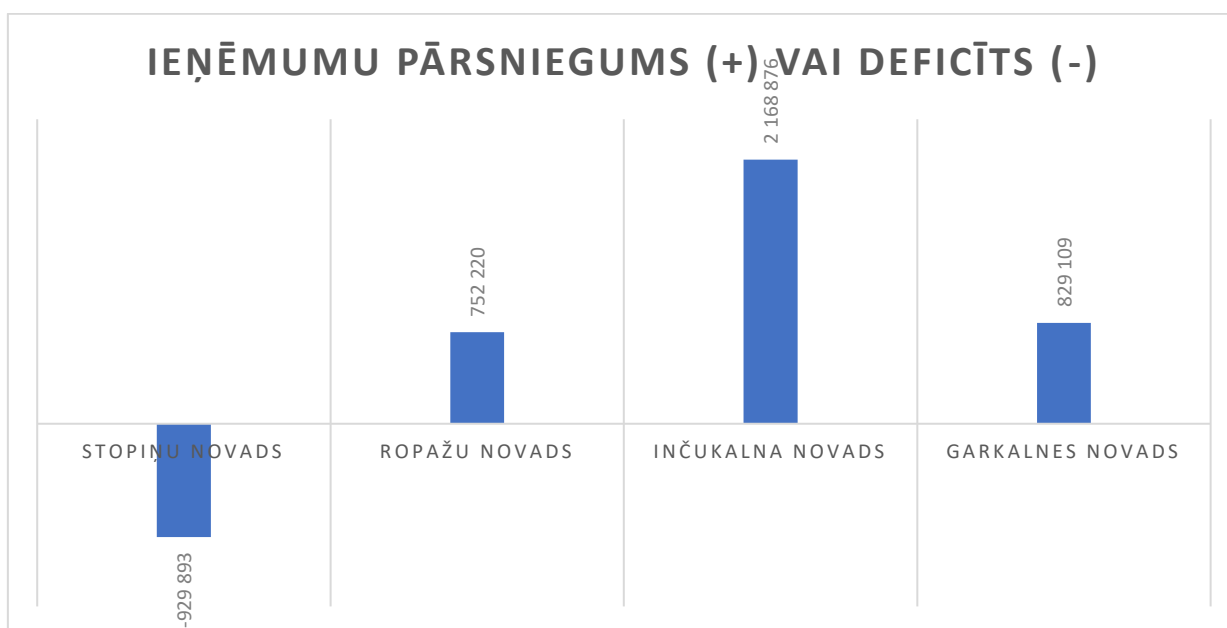
Ieņēmumu un izdevumu kopējo grafisko attēlu var redzēt autores izveidotā 3.6. attēlā.



3.6.att. Ieņēmumu un izdevumu apkopojums apvienojot visas četras pašvaldības, 2020.gada novembris, eur.

Avots: Autora izveidots

Peļņa vai zaudējumi.



3.7.att. Stopiņu, Ropažu, Inčukalna, Garkalnes novadu peļņa vai zaudējumi, 2020.gada 11 mēneši, eur

Avots: Autora izveidots, pamatojoties uz Valsts kases publiskiem datiem

3.7.attēlā darba autors attēloja ieņēmumu un izdevumu apkopjošo rezultātu, uzņēmējdarbības jomā, tie būtu peļņas vai zaudējumi. Attēlā redzam, ka Stopiņu novada pašvaldībai uz 2020.gada novembra mēnesi ir budžeta zaudējumi, bet salīdzinot ar gada plānu, tie ir mazāki, jo gada plāna ir uzrādīts -3840511 milj. eiro.

Savukārt Inčukalna novada pašvaldībai rodas pārpalikums 2168876 milj. eiro, bet gada sākumā bija paredzēt 56288 tūkst. eiro, kur izpilde pret gada plānu ir 3853.18 %.

Apkopojot augstākminētus datus, darba autors ar šo paredz, ka ja pašvaldības apvienotos 2020.gadā, tā strādātu ar 2820312 milj. eiro lielo pārpalikumu (peļņu), kuru varētu virzīt jauno projektu realizēšanai, pašvaldības autonomo funkciju pildīšanai, pašvaldību pienākumu izpildei un labklājības uzlabošanai.

Aizņēmumi.

Visas četras pašvaldības 2020.gadā vai iepriekš lūdza aizņēmumus dažāda projekta vajadzībām, galvenokārt tie ir aizņēmumi būvniecības, rekonstrukcijas, ēku vai ceļu remonta darbiem.

Pārsvārā aizņēmuma sniedzējs pašvaldībām ir Valsts kase.

3.6. Tabula

Aizņēmumu apmērs pašvaldībās, eur (2020.gada novembra beigās)

Pašvaldība	Aizdevējs	Aizņēmuma līguma summa	Parāds uz pārskata gada sākumu	Parāds uz pārskata perioda beigām	Pārskata periodā apmaksāta summa	Aizņēmumu skaits
Stopiņu novada pašvaldība	Valsts kase	8 915 298	6 504 545	6 622 986	-118 441	23
Ropažu novada pašvaldība	Valsts kase	12 849 638	8 349 075	7 818 346	530 729	22
Inčukalna novada pašvaldība	Valsts kase	5 280 877	2 842 849	2 593 651	249 198	9
Garkalnes novada pašvaldība	Valsts kase	8 609 443	8 009 545	7 687 653	321 892	2

Avots: Autora pārveidota tabula, pamatojoties uz Valsts kases publiskiem datiem

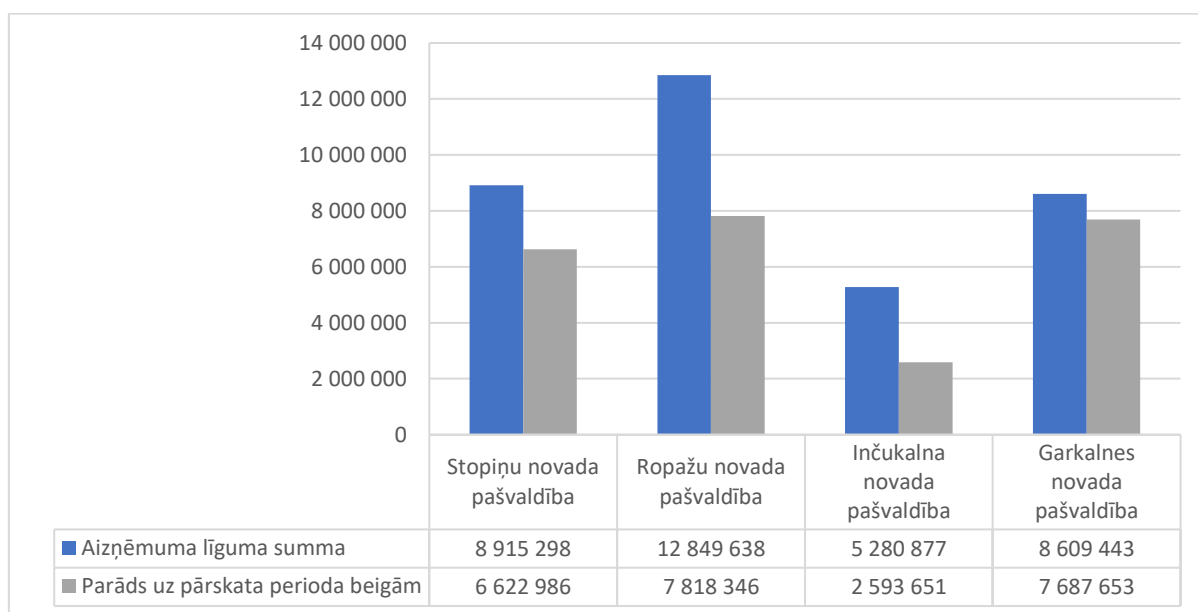
Kā redzams 3.6. tabulā vislielākais aizņēmumu skaits ir Stopiņu novada pašvaldībai (23) un veicot aprēķinu par apmaksāto parāda summu var novērot, ka Stopiņu novada pašvaldībai ir apmaksājamā summa ar negatīvo nozīmi, tas nozīmē ka 2020.gadā Stopiņu novada pašvaldība saņēma vēl papildus aizdevumus. Apskatot Valsts kasē pieejamo informāciju, tad var redzēt,

ka ir saņemti 2020.gadā 6 aizdevumi no 23. Aizdevumi ir saņemti ceļu būves un ēku remontdarbu vajadzībām.

Vislielākā aizņēmuma summa ir Ropažu novada pašvaldībai 12 849 638 milj. eiro ar 22 aizdevuma līgumiem un 2020.gadā tika apmaksāts 530729 tūkst. eiro. No 22 aizņēmumiem 4 ir paņemti 2020.gadā. Aizņēmumi tika saņemti transporta iegādes, ceļu būves un ēku remontdarbu vajadzībām.

Garkalnes novada pašvaldībai ir tikai divi aizņēmumi ar kopējo summu 8 609 443 milj. eiro. Apskatot Valsts kasē sniegto pārskatu, tad, var secināt, ka vienu no parādiem Garkalnes novada pašvaldība ir apmaksājusi, līdz ar to uz 2020.gada novembra beigām ir atlicis tikai viens aizņēmums, kas domāts Bergu Mūzikas un mākslas pamatskolas piebūves jaunbūve/rekonstrukcija (būvniecības darbu) īstenošanai.

Apkopojot 3.6.tabulā sniegto informāciju, darba autors izveidoja attēlu ar apkopojuma informāciju par aizņēmumu apmaksas stāvokli līdz 2020.gada novembrim (ieskaitot), skat.3.8.attēlu.



3.8.att. Parāda apmērs uz 2020.gada novembra beigām, eur.

Avots: Autora izveidots, pamatojoties uz 3.6.tabulu.

Aplūkojot attēlu 3.8. var secināt, ka uz 2020.gada novembri neviena no pašvaldībām neapmaksāja aizņēmumu vairāk par pusi.

Ja apvienotu pašvaldības 2020.gadā, tad pašvaldībai kopumā būtu parāds 35655256 milj. eiro (aizņēmumu līgumu kopsumma ar %) un uz 2020.gada novembra beigām kopējais parāds būtu 24722636 milj. eiro, kas ir 69,34% no kopēja parāda.

Darba autors darba gaitā izpētīja pašvaldību plānota budžeta izpildi un izveidoja 3.7.tabulu ar apkopojošo informācijas datiem.

3.7. tabula

Pašvaldību budžeta izpilde uz 2020.gada novembra mēnesi

Rādītāju nosaukums	Stopiņu novada pašvaldība		Ropažu novada pašvaldība		Inčukalna novada pašvaldība		Garkalnes novada pašvaldība	
	Gada plāns	Izpilde no gada sākuma	Gada plāns	Izpilde no gada sākuma	Gada plāns	Izpilde no gada sākuma	Gada plāns	Izpilde no gada sākuma
Kopā ienākumi	23 568 097	21 091 557	8 786 922	7 820 309	10 197 966	9 137 381	17 725 172	17 175 771
Nodokļu ieņēmumi	13 412 567	12 442 996	5 487 282	5 189 647	6 310 984	5 502 474	15 990 172	14 897 888
Nenodokļu ieņēmumi	971 183	772 928	33 200	56 572	18 050	95 025	85 000	143 851
Maksas pakalpojumi un citi pašu ieņēmumi	3 520 290	2 785 550	73 249	57 366	500 150	463 543	0	41 415
Transferti	5 664 057	5 090 083	3 193 191	2 516 724	3 368 782	3 076 339	1 650 000	2 092 617
Kopā izdevumi	27 408 608	22 021 450	10 593 443	7 068 089	10 141 678	6 968 505	18 395 804	16 346 662
Uzturēšanas izdevumi	20 887 288	17 027 624	7 819 295	6 033 439	8 749 759	6 447 493	16 603 082	14 953 753
Kapitālie izdevumi	6 521 320	4 993 826	2 774 148	1 034 650	1 391 919	521 012	1 792 722	1 392 909

Avots: Autora pārveidota tabula, pamatojoties uz Valsts kases publiskiem datiem

3.7.tabulā var redzēt plānotā budžeta datus un faktiskās izpildes attiecību. Var ievērot, ka Garkalnes novada pašvaldībai nebija paredzēti maksas pakalpojumu un citi pašu ieņēmumi, bet faktiski radās 41415 tūkst. eiro apmērā. Kopumā visas pašvaldības ievēro plānotā budžeta izpildi, bet ir dažas novirzes.

Garkalnes novada pašvaldība ieguva par 135351 tūkstošiem eiro vairāk nenodokļu ieņēmumu vairāk, salīdzinot ar plānoto ieņēmumu apmēru. Tas pats attiecās uz šīs pašvaldības transfertu ieņēmumiem, kur starpība ir 442619 tūkst. eiro, salīdzinot ar plānoto ieņēmumu apmēru.

Līdzīgi kā Garkalnes novada pašvaldībai, Inčukalna novada pašvaldībai rodas ieņēmumu lielākā faktiskā izpilde nenodokļu ieņēmumos, kur starpība ir 76795 tūkst. eiro, salīdzinot ar plānoto ieņēmumu apmēru.

Inčukalna novada pašvaldībai ir redzami daudz mazāki kapitāla izdevumi salīdzinot ar plānoto izdevumu summu, starpība ir 870907 tūkst. eiro, bet ir jāņem vērā ka finanšu gads vēl nebija noslēdzies, līdz ar to, 2020.gada decembrī varētu būt šiem izdevumiem lielāka tendence.

Līdzīga situācija ir novērota Ropažu novada pašvaldībā, tikai ar lielākām naudas summām, kur kapitālā izdevumu starpība ir 1739498 milj. eiro. Darba autors uzskata, ka Ropažu novada pašvaldība nevarēs un neizpildīs plānoto budžetu attiecībā uz šo izdevumu posteni.

Stopiņu novada pašvaldībā ir novērots līdzīgais efekts ka Ropažu novada pašvaldībā, bet tikai ieņēmumu daļā. Ir redzams, ka Stopiņu novada pašvaldībai rodas zaudējumi maksas pakalpojumu ieņēmumu jomā, salīdzinot ar plānotiem ieņēmumiem. Faktiskā izpildes starpība salīdzinot ar plānoto ir 734740 tūkst. eiro. Darba autors domā, ka Stopiņu novada pašvaldība nepaspēs izpildīt plānoto budžeta ieņēmumus šajā postenī, jo atlika 2020.gada decembra mēnesis.

3.8. tabula

Pašvaldību budžeta izpilde attiecībā uz plānoto

Rādītāju nosaukums	Stopiņu novada pašvaldība	Ropažu novada pašvaldība	Inčukalna novada pašvaldība	Garkalnes novada pašvaldība
KOPĀ IEŅĒMUMI	89.49%	89.00%	89.60%	96.90%
KOPĀ IZDEVUMI	80.35%	66.72%	68.71%	88.86%

Avots: Autora pārveidota tabula, pamatojoties uz 3.7.tabulu

Darba autors veica pašvaldību budžeta izpildes attiecības aprēķinu dalot faktiskos rādītājus uz plānotiem budžeta rādītājiem. Ņemot vērā, ka faktiskie dati ir uz 2020.gada novembra beigām, darba autors var droši apgalvot, ka budžeta ieņēmuma daļa tiks izpildīta, ka paredzēts budžetos. Savukārt izdevumu daļa varētu neizpildīties, it īpaši Ropažu un Inčukalna pašvaldībām, jo neizpildes apmērs ir lielāks par 30%. Par šiem izdevumiem tika atrunāts iepriekš.

3.3. Reformas prognozētie rezultāti

Lai visā Latvijā, īpaši ārpus Lielrīgas, veidotos privātā sektora darba vietas uzņēmumos, ir nepieciešamas lielākas pašvaldības ar lielāku budžetu, lielu iedzīvotāju skaitu un lielākām iespējām pakārtot nepieciešamo infrastruktūru atbilstoši uzņēmēju vajadzībām. Pašreiz daļa pašvaldību, uzturot plaši sazarotu publisko pakalpojumu tīklu nelielam iedzīvotāju skaitam, nespēj sabalansēt pakalpojumu izmaksas attiecībā pret kvalitāti un piesaistīt investorus un privātos uzņēmējus savas teritorijas izaugsmei. Pašvaldību reformas mērķis ir veidot viendabīgāku pašvaldību iedalījumu visā valstī, domājot par valsts attīstību kopumā.

Iedzīvotāju interesēs ir veidot skaidri pārskatāmu valsts pārvaldes iestāžu darbību neatkarīgi no tā, vai pakalpojumu sniedzējs ir pašvaldība vai kāda cita valsts pārvaldes institūcija. Savlaicīgi īstenojot pašvaldību reformu, būs iespējams uzlabot pakalpojumu kvalitāti citās nozarēs, piemēram, izglītībā vai veselības aprūpē. Apvienojot pašvaldības, būtiski samazināsies administratīvais un birokrātiskais slogs visai valsts pārvaldes sistēmai, vienlaikus būtiski uzlabojot sadarbību un savstarpējo uzticēšanos starp pašvaldībām un valsts iestādēm, nevalstisko sektoru, uzņēmējiem u.tml.

Ministrija ir izvēlējusies piedāvāt mūsdienīgu teritoriālā iedalījuma modeli, kur vienas pašvaldības ietvaros tiek sasaistītas pilsētas un lauku teritorijas, veidojot pilsētreģionus. Par šādu pieeju bieži tiek diskutēts arī citās ES valstīs. Teritoriālais iedalījums ir veidots ap valsts plānošanas dokumentos noteiktajiem nacionālajiem un reģionālajiem attīstības centriem, ņemot vērā iedzīvotāju paradumus, esošo starpinstitūciju sadarbību, kā arī kultūrvēsturiskos aspektus.

Administratīvi teritoriālais iedalījums ir būtisks, jo uz tā pamata tiek organizēti arī valsts pārvaldes pakalpojumi pašvaldībās. Pašvaldībām jādarbojas kā pārmaiņu līderiem reģionos, rūpējoties par uzņēmējdarbības vides attīstību un pakalpojumu efektivitāti. Lai stiprinātu pēc reformas izveidoto pašvaldību kapacitāti, turpmākajos gados paredzēts ES fondu finansējums vairāk nekā 900milj. EUR apmērā ar mērķi mazināt reģionālās attīstības atšķirības un atbalstīt konkurētspējīgus projektus reģionos, kas vērsti uz uzņēmējdarbības, pakalpojumu un pašvaldību kapacitātes attīstību.

Spēcīgas pašvaldības spēj labāk sagatavoties dažāda veida krīžu pārvarēšanai un efektīvāk koordinēt dažādus aizsardzības pasākumus. Reformas rezultātā optimizētie pašvaldību resursi atvieglotu savstarpējo koordināciju un komunikāciju situācijās, kad būtu nepieciešama pašvaldību iesaiste, piemēram, Nacionālo bruņoto spēku veicamo uzdevumu izpildei.

Reformas rezultātā pilsētas ar savu kapacitāti spēs atbalstīt lauku teritorijas. Rezultātā nodokļi nonāks pašvaldībā, kur iedzīvotāji gan dzīvo, gan strādā. Pašvaldībai, kas saimnieko atbildīgi, būs jā rūpējas par līdzsvarotu savas teritorijas attīstību, domājot gan par centrā, gan par lauku teritorijās dzīvojošajiem.

Reformas rezultātā veidosies lielākas pašvaldības ar lielāku iedzīvotāju skaitu, apvienotajās teritorijās koncentrējot arī lielākus budžeta līdzekļus un resursus. Lielāks pašvaldību budžeta apjoms un administratīvā kapacitāte sniegs iespēju piesaistīt privātos investorus un atbalstīt uzņēmējdarbības uzsākšanu un attīstību, kā arī realizēt investīciju projektus, kas var rezultēties jaunu darbavietu radīšanā reģionos.

Pašvaldību budžets ir viens no ES fondu apguvi ietekmējošiem faktoriem, jo pašvaldības ar lielāku budžetu var nodrošināt nepieciešamo priekšfinansējumu un līdzfinansējumu, īstenojot ES fondu projektus. Arī lielāks iedzīvotāju skaits pozitīvi ietekmē ES fondu aktivitāšu realizāciju, kas saistāms ar pašvaldības administratīvās kapacitātes pieaugumu un kvalificētu cilvēkresursu pieejamību.

VARAM šobrīd sadarbībā ar “Latvijas Valsts ceļiem” un Satiksmes ministriju ir sagatavojusi pieteikumu programmai reģionālo ceļu sakārtošanai, kā prioritāti izvirzot ceļus uz jaunajiem administratīvajiem centriem. Plānots, ka turpmākajos trīs gados reģionālo ceļu sakārtošanā tiks ieguldīti aptuveni 300 miljoni eiro. Pašvaldībām būs būtiska loma, nosakot prioritāri sakārtojamo ceļu posmus.

Reformas rezultātā tiks izveidotas lielākas pašvaldības ar lielāku budžetu un spēju veikt nozīmīgākus ieguldījumus gan infrastruktūrā, gan cilvēkresursos. Spēcīgākas pašvaldības ir pievilcīgākas investoriem un uzņēmējiem, kas ir atslēga uz ekonomiskās situācijas augšupeju.

Koncentrējot pašvaldībām deleģēto pakalpojumu sniegšanu lielākos novados, ir aprēķināts, ka potenciālais pašvaldību budžeta līdzekļu ietaupījums izglītības, sociālās aizsardzības un vispārējo valdības dienestu uzturēšanas jomā var būt vismaz no 17 milj. eiro, ja vidēji novadā dzīvo 10 000 iedzīvotāji, līdz pat 130 milj. eiro gadā, pie novada vidējā iedzīvotāju skaita 20 000. (Latvijas Bankas pētījums).

Pēc Latvijas Bankas aprēķiniem, koncentrējot pašvaldību pakalpojumu sniegšanu iedzīvotāju skaita ziņā lielākās administratīvi teritoriālajās vienībās, potenciālais budžeta līdzekļu ietaupījums varētu sasniegt līdz pat 189 milj.EUR.

Ietaupītie līdzekļi paliks pašvaldību rīcībā, ko tās varēs izmantot pašu izvēlētām prioritātēm un pašvaldību sniegto pakalpojumu klāsta vai to kvalitātes uzlabošanai.⁶¹

⁶¹ Vides aizsardzības un reģionālās attīstības ministrijas atskaite pašvaldības profils. [tiešsaiste] – [atsauce 16.10.2020.]. https://www.varam.gov.lv/sites/varam/files/content/files/profils_salaspils_apvienotais_n.pdf

SECINĀJUMI UN PRIEKŠLIKUMI

Secinājumi:

1. Stopiņu novada pašvaldības ģeogrāfiskais izvietojums ir ļoti izdevīgs, jo atrodas blakus Rīgai un teritoriāli ir Rīgas reģionā. Tas sniedz iespēju migrēt Stopiņu novada pašvaldības iedzīvotājiem darba vietu meklējumos Rīgā, kā rezultātā iedzīvotāju ieturētais Iedzīvotāju ienākuma nodoklis nonāk Stopiņu novada pašvaldības budžetā. Iedzīvotāju apmērs, kuri dodas strādāt Rīgā ir apmēram 62% no kopēja skaita.
2. Pamatojoties uz to, ka Stopiņu novada pašvaldībā atrodas vairāki ražošanas un rūpniecības uzņēmumi, pašvaldība piesaista citu pašvaldību iedzīvotājus darba spēka lomā, piemēram no Ropažu novada un Salaspils novada vairāk ka 2.5 % no kopēja pašvaldību iedzīvotāju skaita. Ar to, palielinās citu pašvaldību budžets uz iedzīvotāju ienākuma rēķina. Tādējādi aug Stopiņu novada pašvaldību uzņēmumu apgrozījums un atpazīstamība.
3. Katru gadu iedzīvotāju skaits Stopiņu novada pašvaldībā palielinās, tas norāda uz pozitīvo dinamiku.
4. Stopiņu novada pašvaldības 2017. – 2020.gada budžeta analīze parādīja, ka pašvaldības finansēšanas mehānisma ieņēmumu pārsvars ir IIN 81%, NĪN 15% un DRN 5%.
5. Pamatojoties uz Stopiņu novada pašvaldības IIN analīzi (2017.-.2020. gads), autors secina, ka katru gadu IIN maksājumi pieaug pašvaldības budžetā ar tendenci augt arī turpmāk.
6. Pamatojoties uz Stopiņu novada pašvaldības IIN analīzi (2017.-.2020. gads), autors secina, ka dotais finanšu mehānisms ir ar tendenci augt, vidēji par 11 % gadā attiecībā pret iepriekšējo gadu, līdz ar to rodas pozitīvā tendence.
7. Stopiņu novada pašvaldības Dabas resursu nodokļa analīze par periodu 2017-2020 gads, parādīja, ka faktiski tiek izpildīts budžeta plāns vidēji uz 98.80 % no plānota.
8. Stopiņu novada pašvaldības plānotu budžeta analīze parādīja, ka budžets tiek maksimāli izpildīts – ieņēmumi vai izdevumi atbilst plānam, vai to pārsniedz.
9. Stopiņu novada pašvaldības izdevumu struktūras analīze parādīja, ka visi ietekmējošie izdevumu objekti ir Teritoriju un mājokļu apsaimniekošana un Izglītība
10. Pamatojoties uz 2021.gada pašvaldību reformu, no 2021.gada 01.jūlija Stopiņu novada pašvaldība tiks apvienota ar Ropažu, Garkalnes un Inčukalna novadiem.

11. Pamatojoties uz potenciāli apvienotu novadu ieņēmumu un izdevumu analīzes rezultātiem par laika periodu 2020.gada 11 mēnešos, var secināt, ka Stopiņu un Garkalnes novadiem ir līdera pozīcijas faktiskā budžeta ieņēmumu un izdevumu ziņā.
12. Pamatojoties uz potenciāli apvienoto novadu ieņēmumu analīzes rezultātiem par laika periodu 2020.gada 11 mēnešos, autors secina, ka IIN ienākumi ir vislielākie.
13. Analizējot potenciāli apvienoto novadu iedzīvotāju skaitu, var atzīmēt, ka Garkalnes novada pašvaldībai ir lielāki IIN ienākumi ar mazāko iedzīvotāju skaitu, salīdzinot, piemēram, ar Stopiņu novada pašvaldību.
14. Visu potenciāli apvienotu novadu galvenais izdevumu postenis ir uzturēšanas izdevumi.
15. Veicot potenciāli apvienoto novadu ieņēmumu un izdevumu apkopojumu, autors secina, ka ieņēmumi būtu lielāki nekā izdevumi.
16. Aizņēmumu apmērs pašvaldībās, eur (2020.gada novembra beigās) pamatojoties uz valsts kases datiem parādīja, ka vislielākie aizņēmumi ir Ropažu novadā un apmaksātā summa uz gada beigām ir ar plus zīmi, savukārt Stopiņu novadam ar mīnus zīmi.
17. Reformas rezultātā veidosies lielākas pašvaldības ar lielāku iedzīvotāju skaitu, apvienotajās teritorijās koncentrējot arī lielākus budžeta līdzekļus un resursus.
18. Reformas rezultātā tiks izveidotas lielākas pašvaldības ar lielāku budžetu un spēju veikt nozīmīgākus ieguldījumus gan infrastruktūrā, gan cilvēkresursos.

Priekšlikumi:

1. Izpētot potenciālo apvienoto pašvaldību budžeta ienākumus, autors secināja, ka lielāki IIN ienākumi ir Garkalnes novada pašvaldībai ar iedzīvotāju skaitu 9523, savukārt Stopiņu novada pašvaldībai ar lielāku iedzīvotāju skaitu 12256, salīdzinot ar Garkalnes novada pašvaldību, IIN ienākumi ir stipri mazāki. Darba autors piedāvā, apvienojot pašvaldības veikt iedzīvotāju skaita pārbaudi (tautas skaitīšana), lai iegūtu pārlicēcību par pareizo iedzīvotāju skaitu, tādējādi varētu nākt pie secinājumiem, vai ir nepareizi iedzīvotāju skaita dati, vai arī jaunizveidotā novadā ir liels ekonomisko neaktīvo svars, kas nenes ieņēmumus pašvaldībā IIN veidā.
2. Izpētot potenciālo apvienoto pašvaldību budžeta izdevumu daļu, un tieši atlīdzības izdevumus, darba autors piedāvā apvienojot pašvaldības izveidot vienotu pašvaldības struktūru, kur izveidot optimālo personāla skaitu un tā atalgojumu, mazinot atlīdzības izdevumus šajā jomā. Spilgtākais piemērs autorā veiktajā analīzē ir atklātie atlīdzības izdevumi Stopiņu novada pašvaldībā, kas sastāda 10143830 milj. eiro, bet pārējām 3 pašvaldībām šie izdevumi ir vidēji 4115452 milj. eiro.

3. Autors izpētot aizņēmumu apmērus pašvaldībās, konstatēja, Stopiņu novada pašvaldība 2020.gadā paņēma papildus aizņēmumus radot negatīvo apmaksas rezultātu uz 2020.gada novembra mēneša beigām. Darba autors piedāvā jaunizveidotās pašvaldības vajadzībām izstrādāt aizņēmuma piešķiršanas politiku, kur būtu norādīti vadlīnijas un nosacījumi aizņēmuma lūgšanai, lai pašvaldība varētu izanalizēt saistību segšanas iespējas.

IZMANTOTA LITERATŪRA UN AVOTI

1. Balaguer-Coll, Maria Teresa. The Annals of Regional Science vol. 45, issue 3. (2010). Decentralization and efficiency of local government. *doi: 10.1007/s00168-009-0286-7.pp. 571–601.*
2. Balode, L. (2017). Kā un ko pašvaldības nodrošina iedzīvotājiem?. Latvijas portāls. Pieejams: <https://lvportals.lv/skaidrojumi/286450-ka-un-ko-pasvaldibas-nodrosina-iedzivotajiem-2017> (skatīts 11.11.2020)
3. Dabas resursu nodoklis. Latvijas zaļā punkta mājas lapa. Infografika. [tiešsaiste] – [atsauce 20.20.2020.]. Pieejams: <http://www.zalais.lv/lv/macibu-materiali/izdrukajami-materiali/dabas-resursu-nodoklis/>
4. Eiropas Padomes Eiropas vietējo pašvaldību harta, pieņemta 15.10.1985.
5. Fiskālās disciplīnas padomes viedoklis. 2018.gada nodokļu reformas rezultāti un kritēriji tālākai nodokļu sistēmas pilnveidošanai. [tiešsaiste] – [atsauce 14.10.2020.]. Pieejams: <https://fdp.gov.lv/files/uploaded/FDPnodokluzinojumsgalaversija.pdf>
6. Geys, Benny, Moesen, Wim. (2008). Social Science Research Center Berlin, Discussion Paper SP II. Exploring Sources of Local Government Technical Inefficiency: Evidence from Flemish Municipalities. 18-15 p.
7. Iedzīvotāju ienākuma nodoklis. Latvijas nodokļu portāls. [tiešsaiste] – [atsauce 14.10.2020.]. Pieejams: <https://www.vid.gov.lv/lv/iedzivotaju-ienakuma-nodokla-likmes>
8. Iedzīvotāju ienākuma nodokļa likmes. Valsts ieņēmumu dienesta mājas lapa. [tiešsaiste] – [atsauce 14.10.2020.]. Pieejams: <https://www.vid.gov.lv/lv/iedzivotaju-ienakuma-nodokla-likmes>
9. Izložu un azartspēļu nodoklis. Valsts ieņēmumu dienesta mājas lapa. [tiešsaiste] – [atsauce 19.10.2020.]. Pieejams: <https://www.vid.gov.lv/lv/izlozu-un-azartspelu-nodoklis>
10. Jurušs, M. (2019). Rīgas Tehniskā Universitāte. Nodokļi. 176 lpp.
11. Keitners, K. (2018). Nodokļi un nodokļu plānošanas principi. Tehinform Latvia, 320 lpp.
12. Kutuzova, O., (2012). *Finanses un kredīts*. Rīga: Biznesa augstskola Turība
13. Latvijas Republikas Budžeta sadale. Finanšu ministrijas mājas lapa. Valsts Budžets. [tiešsaiste] – [atsauce 10.10.2020.]. Pieejams: https://www.fm.gov.lv/lv/sadalas/valsts_budzets/
14. Latvijas Republikas Dabas resursu nodokļa likums, pieņemts 15.12.2005.
15. Latvijas Republikas likums Par budžetu un finanšu vadību, pieņemts 24.03.1994.
16. Latvijas Republikas likums Par nekustamā īpašuma nodokli, pieņemts 04.06.1997.

17. Latvijas Republikas likums Par pašvaldībām, pieņemts 19.05.1994.
18. Latvijas Republikas likums Par pašvaldību budžetiem, pieņemts 29.03.1995.
19. Latvijas Republikas likums Par administratīvi teritoriālās reformas īstenošanu, pieņemts 19.06.2020
20. Latvijas Republikas fiskālās disciplīnas padome, 2018.gada nodokļu reformas rezultāti un kritēriji tālākai nodokļu sistēmas pilnveidošanai Fiskālās disciplīnas padomes viedoklis. [tiešsaiste] – [atsauce 10.10.2020.]. Pieejams: <https://fdp.gov.lv/files/uploaded/FDPnodokluzinojumsgalaversija.pdf>
21. Latvijas zaļais punkts. [tiešsaiste] – [atsauce 12.11.2020.]. Pieejams: <http://www.zalais.lv/lv/macibu-materiali/izdrukajami-materiali/dabas-resursu-nodoklis/>
22. Loikanen, Heikki Antero, Susilouto, Ilkka. (2006). Discussion Paper No. 96. of Helsinki Center of Economic Research (HECER). Cost Efficiency of Finnish Municipalities in Basic Service Provision. 24 p.
23. LR Ministru kabineta noteikumi Nr. 1031 "Noteikumi par budžetu izdevumu klasifikāciju atbilstoši ekonomiskajām kategorijām" (spēkā esoša redakcija). *Latvijas Vēstnesis*, 210, 30.12.2005. [skatīts 13.11.2020.]. Pieejams: <https://likumi.lv/ta/id/124833>
24. LR Ministru kabineta noteikumi Nr. 1032 "Noteikumi par budžetu ieņēmumu klasifikāciju" *Latvijas Vēstnesis*, 210, 30.12.2005. [skatīts 13.11.2020.]. Pieejams: <https://likumi.lv/ta/id/124831>
25. LR Ministru kabineta noteikumi Nr. 875 "Noteikumi par budžetu finansēšanas klasifikāciju" *Latvijas Vēstnesis*, 189, 25.11.2005. [skatīts 13.11.2020.]. Pieejams: <https://likumi.lv/ta/id/122159>
26. LV portāls [tiešsaiste] – [atsauce 16.10.2020.]. Pieejams: <https://lvportals.lv/skaidrojumi/276548-nekustama-ipasuma-nodokla-izmainas-2016-gada-likuma-un-pasvaldibu-saistosajos-noteikumos-2016>
27. Medne, A. (2012). Nodokļi Latvijā. Turība Biznesa Augstskola SIA, 118 lpp.
28. Nodokļu ieņēmumu sadalījums pa budžetiem. Finanšu ministrijas mājas lapa. Nodokļu ieņēmumu sadalījums pa budžetiem procentos no kopējiem nodokļu ieņēmumiem. [tiešsaiste] – [atsauce 12.10.2020.]. Pieejams: https://www.fm.gov.lv/lv/sadalas/nodoklu_politika/nodoklu_ienemumu_sadalijums_pa_budzetiem/
29. Pašvaldības Latvijā. Nacionāla enciklopēdija. [tiešsaiste] – [atsauce 13.11.2020.]. Pieejams: <https://enciklopedija.lv/skirklis/22267-pa%C5%A1vald%C4%ABas-Latvij%C4%81>
30. Pilsonības un migrācijas lietu pārvalde. [tiešsaiste] – [atsauce 10.12.2020.]. Pieejams: <https://www.pmlp.gov.lv/lv/iedzivotaju-registra-statistika>

31. Prudhomme, Rémy. (2005). The Dangers of Decentralization. The World Bank Research Observer, vol. 10, issue 2, doi: 10.1093/wbro/10.2.201. pp. 201–220.
32. Saksonova, S. Valsts ieņēmumi un izdevumi. Profesionālajā izglītībā iesaistīto vispārizglītojošo mācību priekšmetu pedagogu kompetences paaugstināšana. [tiešsaiste] – [atsauce 16.10.2020.].
Pieejams: <https://profizgl.lu.lv/mod/book/tool/print/index.php?id=16790>
33. Stopiņu novadā no 2020.gada 1.janvāra stāsies spēkā grozījumi Stopiņu novada domes saistošajos noteikumos "Par nekustamā īpašuma nodokļa piemērošanu Stopiņu novadā". Stopiņu novada mājas lapa. [tiešsaiste] – [atsauce 14.11.2020.]. Pieejams: <https://www.stopini.lv/lv/jaunumi/pasvaldiba/stopinu-novada-no-2020gada-1janvara-stasies-speka-grozijumi-stopinu-novada-domes-saistosajos-noteikumos-par-nekustama-ipasuma-nodokla-piemerosanu-stopinu-novada-4211>
34. Stopiņu novada pašvaldības 2019.konsolidētā gada pārskata budžeta izpildes skaidrojums. Nr. 2.2-2/362. 6 lpp.
35. Stopiņu novada pašvaldības 2019.konsolidētā gada pārskata grāmatvedības uzskaites principu apraksts. Nr. 2.2-2/E358. 212 lpp.
36. Stopiņu novada domes 2019.konsolidētā gada pārskata Vadības ziņojums. Nr. 2.2-2/E359. 9 lpp.
37. Stopiņu novada pašvaldības 2019. gada publiskais pārskats. 36lpp. [tiešsaiste] – [atsauce 22.12.2020.].
Pieejams: https://stopini.lv/media/Publiskie_parskati/GadaParskats_2019_Stopinu_novads.pdf
38. Stopiņu novada pašvaldības 2018. gada publiskais pārskats. 38lpp. [tiešsaiste] – [atsauce 22.12.2020.].
Pieejams: https://stopini.lv/media/Publiskie_parskati/Stopinu_novada_pasvaldibas_gada_parskats_2018.pdf
39. Stopiņu novada pašvaldības 2017. gada publiskais pārskats. 38lpp. [tiešsaiste] – [atsauce 22.12.2020.].
Pieejams: https://stopini.lv/media/Publiskie_parskati/Stopinu_novada_pasvaldiba_Publiskais_parskats_2017.pdf
40. Stopiņu novada pašvaldības mājaslapa. [tiešsaiste] – [atsauce 10.12.2020.]. Pieejams: <https://stopini.lv/lv/novads>
41. Stopiņu Salaspils pārtmierības mājaslapa. [tiešsaiste] – [atsauce 10.12.2020.]. Pieejams: <http://www.stopini-salaspils.lv/lv/par-biedribu/teritorija/>
42. Škapars, R. (2010). Nodokļu politikas tiesiskie un ekonomiskie aspekti un to ietekme uz uzņēmējdarbības vidi Latvijā. Rīga: Latvijas Universitātes Akadēmiskais apgāds, 230 lpp.

43. Štāšna, Lenka, Gregor, Martin. (2011). Institute of Economic Studies, Faculty of Social Sciences, Charles University in Prague, IES Working Paper No. 14/2011. Local Government Efficiency: Evidence from the Czech Municipalities. 67 p.
44. Valsts Kase (2020). *Pārskatu publicēšana - pašvaldības*. Elektroniskais resurss [skatīts 27.11.2020.]. Pieejams: https://e2.kase.gov.lv/pub5.5_pasv/code/pub.php?module=pub
45. Valsts ieņēmumu dienests. [tiešsaiste] – [atsauce 16.10.2020.]. Pieejams: <https://www.vid.gov.lv/lv/izlozu-un-azartspelu-nodoklis>
46. Vides aizsardzības un reģionālās attīstības ministrijas atskaite pašvaldības profils. [tiešsaiste] – [atsauce 16.10.2020.]. https://www.varam.gov.lv/sites/varam/files/content/files/profils_salaspils_apvienotais_n.pdf
47. Vileters, K., Zutis K. (2019) KAS NOSAKA LATVIJAS PAŠVALDĪBU BUDŽETA IZDEVUMU ATŠĶIRĪBAS?. Demogrāfisko prognožu aprēķina metodoloģija un rezultāts. Diskusiju materiāls. [tiešsaiste] – [atsauce 23.11.2020.]. Pieejams: https://www.makroekonomika.lv/sites/default/files/2019-06/diskusijumaterials_lv.pdf
48. Finanšu ministrija. [tiešsaiste] – [atsauce 16.10.2020.]. Pieejams: https://www.fm.gov.lv/lv/sadalas/valsts_budzets/

