

LATVIJAS UNIVERSITĀTE  
VĒSTURES UN FILOZOFIJAS FAKULTĀTE  
AUSTRUMEIROPAS UN LATVIJAS VĒSTURES JAUNO UN JAUNĀKO  
LAIKU VĒSTURES KATEDRA

Vēstures bakalaura studiju programmas

3. kursa students

Edgars Bērziņš

stud.apl.nr. eb07005

**BEBRU PAGASTS 19. GADSIMTĀ**  
BAKALAURA DARBS

Darba zinātniskais vadītājs

Dr. hist., profesors

Gvido Straube

RĪGA

2010

## BEBRU PAGASTS XIX GADSIMTĀ.

Edgars Bērziņš

### ANOTĀCIJA

Bakalaura darbs “Bebru pagasts 19.gadsimtā.” ir pētījums par Bebru pagasta attīstību kā ekonomiskajā, tā arī sociālajā un ikdienas dzīves kontekstā. Darbā apskatīti dažādi pagasta sociālekonomisko apstākļu aspekti, un īpaša uzmanība pievērsta diviem nozīmīgākajiem notikumiem pagasta vēsturē – Jaunbebru kartupeļu dumpim un 1905. gada revolūcijas notikumiem Bebru pagastā.

Darba mērķis ir izpētīt un atainot divus nemierus Bebru pagasta vēsturē – Jaunbebru kartupeļu dumpi un 1905. gada revolūciju Bebru pagasta kontekstā, kā arī radīt sociālekonomisku priekšstatu par Bebru pagastu 19.gadsimta II pusē.

Izstrādājot darbu, tika apkopota pieejamā informācija par Bebru pagastu un notiekošo tajā, nosakot hronoloģisko ietvaru no 1841. līdz 1905. gadam.

# BEBRI COMMUNITY IN 19<sup>TH</sup> CENTURY

Edgars Bērziņš

## ANNOTATION

The graduation paper „Bebri community in 19th century” is a research of Bebri parish development in economical as well as in social and everyday life context. In research job investigated community socioeconomical aspects and particular attention focuses on two main incidents in history of parish – Potatoe mutiny of Jaunbebri and revolution of 1905 in Bebri parish.

The aim of this paper is: to research and describe two mutiny in history of Bebri parish – Potatoe mutiny of Jaunbebri and Revolution of 1905 in Bebri parish and show socioeconomical percept about Bebri community in 19th century.

Writing this job, is collected all accesible information about Bebri parish, fixing hronological collet in 1841 – 1905.

## SATURS

Anotācija .....	2
Annotation .....	3
Ievads .....	5
Avotu un literatūras apskats .....	9
1. Bebru pagasta sociālekonomiskā attīstība.....	15
1.1. Ģeogrāfiskais novietojums un teritorijas piederība .....	15
1.2. Demogrāfija.....	18
1.3. Nodokļi.....	20
1.4. Ticība .....	22
1.5. Izglītība .....	23
1.6. Pagasta pārvalde.....	25
2. Bebru pagasts un Jaunbebru kartupeļu dumpis.....	27
2.1. Zemnieku stāvoklis Vidzemes guberņā .....	27
2.2. Nemieru izcelšanās cēloņi.....	29
2.3. Jaunbebru kartupeļu dumpja norise .....	31
2.4. Zemniecība pēc Kartupeļu dumpja .....	35
3. Bebru pagasts un 1905. gada revolūcija.....	38
1.2. Sabiedriskās organizācijas .....	38
1.2. 1905. gada revolūcijas norise.....	40
Secinājumi .....	43
Izmantoto avotu un literatūras saraksts .....	47
Pielikumi .....	50
1. Pielikums. Bebru pagasta lokalizācija kartēs (1793 – 1915)..	51
2. Pielikums. Jaunbebrus sodīto zemnieku saraksts ar paskaidrojumiem.....	55
3. Pielikums. Vecbebru muižas kungu māja pēc nodedzināšanas 1905. gada revolūcijas laikā. ....	62
4. Pielikums. Vecbebru muižas kungu māja pēc atjaunošanas.....	62
5. Pielikums. Jaunbebru muižas kungu māja, XX gadsimta sākums.....	63

## IEVADS

19. gadsimta sākums latviešu zemniekiem iezīmēja pārmaiņas kā sociālā, tā ekonomiskā jomā. Pirmkārt, izmaiņas noteica vairākkārtēji pieņemtie zemnieku tiesības reglamentējošie likumi, kuri tika izdoti visa XIX gadsimta garumā. Tie noteica zemnieku stāvokli un viņu attiecības ar muižkungu, reglamentēja zemes piederību, izmantošanas un izpirkšanas tiesības. Ar katra jauna likuma izsludināšanu zemnieku stāvoklim teorētiski bija jāuzlabojas, bet realitāte bija cita – likumu izsludināja, savukārt līdz zemniekiem informācija nenonāca, jo vācu muižniecība visiem veidiem centās aizkavēt zemnieku informēšanu. Tas veicināja zemnieku neuzticību vācu muižniecībai un tendenci kļūt par kroņa jeb cara zemniekiem, ne vācu muižniecības kalpiem.

Otrkārt, „*putna brīvības*” iegūšana ar 1819. gadā izdoto likumu par dzimtbūšanas atcelšanu Vidzemē – tā beidzot zemniekam deva brīvību, bet šī brīvības cena bija augsta – liela daļa saimnieku zemju nonāca muižu valdījumos, bet paši zemniekiem - piespiedu kalpošana muižā un dzīve bez zemes.

Treškārt – kustība uz siltajām zemēm, kas sākotnēji izskanēja baumu līmenī par cara doto iespēju pārcelties uz dzīvi Dienvidkrievijā.

Zemnieku tiesību ierobežošana, baumas par zemes iegūšanas iespējām Dienvidkrievijā, reliģiskais aspekts un vēlme atsvabināties no nepanesamā kļaušu darba muižās padara bakalaura darba tematiku interesantu tā autoram. Darba tēma ir saistoša arī zemnieku nemieru nozīmīguma dēļ, kas rezultējās muižniecības attieksmes maiņā pret zemnieka tiesībām un zemniecību kopumā.

Bakalaura darbs „*Bebru pagasts 19.gadsimtā*” ir pētījums, kurā apskatīta Bebru pagasta attīstība kā politiskā, tā arī sociālā un ekonomiskā kontekstā. Noteicošais faktors tēmas izvēlē ir apstākļi, ka līdz šim Bebru pagasta vēsture nav pētīta, izmantojot akadēmiski precīzu pieeju. Līdzšinējos pētījumos un aprakstos uzsvars likts uz emocionālu stāstījumu par atsevišķiem notikumiem, bet tie nav skatīti kontekstā ar tuvākā un tālākā apkārtnē notiekošo. Autora mērķis ir radīt bibliogrāfiski un faktoloģiski precīzu izklāstu par Bebru pagastu laika posmā no 19. gadsimta vidus līdz 1905. gadam.

Tēma ir aktuāla gan darba autoram, gan Bebru pagasta iedzīvotājiem, tāpat arī novadpētniekiem, jo līdz šim nebija pieejamas publikācijas par pagasta vēsturi. Informācijas trūkums traucēja vēsturniekiem, vēstures interesentiem un pagasta iedzīvotājiem gūt

priekšstatu par historiogrāfiju, kas saistīta ar pagasta vēsturi un pagasta lomu vēsturiskajos notikumos un to kontekstā. Analizējot pieejamo materiālu, var uzzināt jaunus faktus gan par pagasta ikdienu, gan par tā attīstību. Latvijas pagastu vēsture ir pētīta salīdzinoši plaši. Tomēr, tos pētot, var atklāt jaunus faktus vai kādas nianse, piemēram, Jaunbebru kartupeļu dumpja un 1905. gada revolūcijas aspektus, kuri nav atainoti citos pētījumos. Tieši Bebru pagasts izvēlēts pētījumam arī subjektīva iemesla dēļ, proti, autors ir dzimis un audzis šajā pagastā.

Darba hronoloģiskie ietvari izvēlēti, pamatojoties uz diviem nozīmīgiem notikumiem Bebru pagasta un Latvijas vēstures kontekstā – Jaunbebru kartupeļu dumpis kā hronoloģiskā ietvara sākumpunkts un 1905. gada revolūcija kā pētījuma noslēgums. Jaunbebru kartupeļu dumpis bija zemnieku sacelšanās, kas rezultējās 108 zemnieku sodīšanā un, kā to raksturo J.Samarins: „nozīmīgākajā tā laika pastāvošās cara un vācu muižniecības varas kulminācijas akcijā pret zemnieku centieniem mainīt savu stāvokli un gūt iespēju pārcelties uz dzīvi Dienvidkrievijā.”<sup>1</sup> Savukārt 1905. gada revolūcija bija pirmais pagrieziena punkts Latvijas nācijas veidošanās procesā. Lai arī šis periods un nemieri impēriskās Krievijas Baltijas provincē apstiprināja, ka latviešu definīcijas pamatā bija vācu elites citādība, tas iezīmēja nestabilās savienības starp Latviju un Krieviju sabrukumu.

Darba mērķis ir izpētīt un aprakstīt divus nemierus Bebru pagasta vēsturē – Jaunbebru kartupeļu dumpi un 1905. gada revolūciju Bebru pagasta kontekstā, kā arī radīt sociālekonomisku priekšstatu par Bebru pagastu 19.gadsimta II pusē.

Mērķa sasniegšanai tikai izvirzīti šādi darba uzdevumi:

1. iepazīties ar avotiem un zinātnisko literatūru par apskatāmo laika posmu;
2. izpētīt Bebru pagasta tiesisko piederību un vēsturi līdz XIX gadsimta vidum;
3. izanalizēt sabiedrībā valdošās tendences, ekonomisko un sociālo stāvokli Bebru pagastā;
4. pētīt Jaunbebru kartupeļu dumpja nozīmi Vidzemes mērogā;
5. analizēt 1905. gada revolūcijas notikumus pagasta ietvaros;
6. apskatīt interešu apvienību jeb biedrību darbību;
7. skatīt pētāmo objektu novada notikumu kontekstā.

Bakalaura darbā izmantoti gan publicētie, gan npublicētie avoti, kas rada priekšstatu par pagasta sociāli ekonomisko dzīvi un ikdienu detaļās. Pamatu bakalaura darba nodaļām sniedz kā zinātniskā literatūra, tā arhīva materiāli, kā arī literatūra un prese, kas izdoti laika

---

<sup>1</sup> Самарин Ю., Краины России. т.2., Прага, 1868. л.78

posmā no 1822. līdz mūsdienām. Izmantoti arī Bebru pagasta tiesas un pagasta valdes materiāli. Priekšstatu par vispārējām sabiedrības tendencēm rada zinātniskā literatūra.

Darbu veido ievads, avotu un literatūras apskats, trīs nodaļas, kuras ietver apakšpunktus, secinājumi, kā arī izmantoto avotu un literatūras saraksts. Darba struktūra veidota atbilstoši uzdevumiem.

Pirmajā nodaļā dots īss pagasta vēstures apskats. Apakšpunktos izvērtēta īpašnieku maiņa, ģeogrāfiskās īpatnības, teritoriālās izmaiņas un demogrāfiskie rādītāji, kā arī ekonomika, sadzīve, pagasta iedzīvotāju reliģiskā piederība. Nodaļā sniegts ieskats nodokļu sistēmā – kāda apjoma nodokļi bija jāmaksā zemniekam, apskatīta izglītība luterāņu draudzē un salīdzināts lasītpratēju skaits draudzes ietvaros. Apskatīta biedrību dažādība, to specifiskie uzdevumi un raksturs, akti un saistošie noteikumi Bebru pagasta iedzīvotājiem. Nodaļas uzdevums ir apskatīt iepriekšminētos faktorus un radīt priekšstatu par pagasta attīstību līdz apskatāmajam laika posmam un tā laikā.

Otrajā nodaļā var iepazīties ar Vidzemes zemnieku dzīvi XIX gadsimta pirmajā pusē. Nodaļā raksturota zemnieku ekonomiskā un sociālā dzīve, dots ieskats ikdienas dzīvē un kļaušu darbos muižā, kā arī aprakstīts zemnieku stāvoklis Vidzemes guberņas fon Brimmera un vēlāk fon Tīzenhauzena vadītajā Jaunbebru muižā. Nodaļu papildina Jaunbebru kartupeļu dumpja izcelšanās iemesli. Tie papildināti ar paskaidrojumiem un izvilcumiem no bakalaura darbā izmantotās literatūras un avotiem. Otrajā nodaļā pētījuma autors hronoloģiski apskata kartupeļu dumpja norisi, dumpī iesaistīto zemnieku lomu dumpja organizēšanā un muižniecības pārstāvju attieksmi pret zemniekiem nemieru laikā, kā arī apraksta zemnieku sodīšanas akciju 1841. gada 4. decembrī Jaunbebrs. Nodaļas noslēdzošā daļa veltīta atskatam uz Vidzemes zemniecības stāvokli pēc Kartupeļu dumpja un tā organizētāju apspiešanas. Dots ieskats latviešu zemniecības stāvokļa izmaiņās XIX gadsimta 40. gadu otrajā pusē un 50. gados.

Trešajā nodaļā apskatīts Bebru pagasts 1905. gada notikumu kontekstā. Nodaļā sniegts ieskats revolūcijas procesos pagasta ietvaros un akcentēti galvenie revolucionāri un viņu devums vispārējā revolūcijas norisē. Nodaļā akcentēti pagasta notikumi revolūcijas laikā preses atspoguļojumā, izmantojot visus pieejamos avotus un literatūru par 1905. gada revolūciju.

Bakalaura darbā akcentēts laika posms, kas datēts ar XIX gadsimta vidu, īpašu vērību pievēršot 1841. gada septembrim – decembrim, kad norisinājās Kartupeļu dumpis Jaunbebrs, un pagastam 1905. gada revolūcijas kontekstā. Balstoties uz pieejamo literatūru un avotiem, kā arī uz zinātnisko literatūru par apskatāmo periodu, autors priekšstatīs uz

faktiem balstītu hronoloģiski precīzu priekšstatu par Bebru pagasta sociālekonomisko un tiesisko stāvokli laika posmā no 1842. līdz 1905. gadam, atsevišķi izdalot divus nozīmīgākos vēsturiskos notikumus – Jaunbebru kartupeļu dumpi un Bebru pagastu 1905. gada revolūcijas kontekstā.

## AVOTU UN LITERATŪRAS APSKATS

Bakalaura darbā izmantoto avotu un literatūras klāsts ir šaurs, plašāk atklātas ir padziļinātāk pētītās tēmas, piemēram, par 1905. gada revolūciju. Izmantotie avoti un literatūra ļauj pētīt, bet ne līdz galam atsegt bakalaura darba tēmu, jo pieejamā informācija kā avotos, tā literatūrā ir fragmentāra.

### Nepublicētie avoti

Visplašāk izmantoti nepublicētie avoti no Latvijas Valsts Vēstures Arhīva 1420. un 1421. fonda<sup>2</sup>. 1420. fondā ir viens apraksts, kurā apkopota informācija, kas saistīta ar Bebru pagasta tiesu laika posmā no 1906. līdz 1916. gadam. Izmantotajās lietās visplašāk pārstāvēti un visbiežāk izmantoti pagasta tiesas akti, civillietas, krimināllietas un bāru lietas. Kopā ar tiesu aktiem atrodami dažāda rakstura līgumraksti, paskaidrojumi, sludinājumi, valdības ziņojumi, prese u.c. dokumenti. Izmantots arī 1421. fonds, kurš ietver informāciju par Bebru pagasta valdes arhīvu laika posmā no 1902. līdz 1916. gadam. 1421. fondā pārstāvētās lietas ir nodokļu, kases grāmatas, pasu reģistra daļas, ienākumu – izdevumu kvītis. Šajā fondā atrodami arī apcietināto akti, vienošanās, vekseļu dokumenti u.c.

Protokolu autori ir pagasta valdes un tiesas pārstāvji, protokolus pierakstīja pagasta skrīveris, parakstīja pagasta vecākais un tiesneši<sup>3</sup>. Protokolos sēdes norise vienmēr aprakstīta pēc noteiktās kārtības, visos protokolos līdzīga. Protokoli tika rakstīti gan pašā Bebru pagasta valdes un tiesas vajadzībām, gan sūtīti uz administratīvo centru Koknesē<sup>4</sup>. Protokolu noraksti atrodami gan valdes, gan tiesas arhīvā.

Lietas komplektētas pavirši, iešujot vienā un tajā pašā lietā gan dažādus protokolu norakstus, gan citus materiālus, pie tam neievērojot hronoloģiskos principus un lapu secību lielāka apjoma dokumentos. Bieži sastopama nekonekventa uzvārdu un tēva vārdu rakstība, piemēram, P. Preuss vai P. Preiss<sup>5</sup>.

---

<sup>2</sup> Latvijas Valsts Vēstures Arhīvs (turpmāk LVVA), fondi 1420. un 1421. („Bebru pagasta tiesa” un „Bebru pagasta valde”)

<sup>3</sup> LVVA, 1420.f., 1.apr., 45. 10.-11. lp.

<sup>4</sup> LVVA, 1421.f., 1.apr., 20., 14.lp.

<sup>5</sup> LVVA, 1420.f., 1.apr., 50., 1.lp.

Protokolos nav novērota līdzīga rakstura iezīmes, tie ir ar unikālu naratīvu raksturu. Protokolus var atzīt par ticamiem, uzskatīt par pirmavotiem – tie apskata īstus faktus un problēmas. Avoti ir naratīvi, nav vērojamas ideoloģiska rakstura iezīmes.

Specifisks un informācijas bagāts avotu veids ir pagasta uzskaites grāmatas<sup>6</sup>. Tajās atrodama dažāda rakstura statistikas dati par katru māju: iedzīvotāju skaits, vecums, bērnu skaits. Turpretī lopu uzskaites materiālos atspoguļots mājlopu veids un skaits katrai saimniecībai. Avota galvenais trūkums ir tas, ka fondu materiālos atrodama tikai daļa no visu uzskaites grāmatu satura, kā arī jāņem vērā iespējama atsevišķu ziņu maldīgums attiecībā uz saimniecībā dzīvojošo personu un mājlopu skaitu. Maldīgu iespaidu rada arī tas, ka šajos uzskaites materiālos ir daudz labojumu. Šie avoti atspoguļo notikumus pagasta teritorijā, bet nemaz nesaista ar situāciju apriņķī vai citur Kokneses – Krapes draudzē.

Saistībā ar 1905. gada revolūciju abos fondos izkaisīti atrodamas pavēles un norādījumi pagasta vadībai par rīcību, darbības veidiem. Ir arī trūkums – šie fonda materiāli parāda pavēli, bet nesniedz atbildi uz jautājumu, vai šī pavēlēs un rīkojumi ir pildīti.

Redzesloka paplašināšanai, pētījuma autors iepazinās arī ar J.Samarina darba „*Okraini rossii*” pirmo daļu. I. Straumītes raksti ar redakcionālām izmaiņām ir publicēti avīzes „*Jaunā dienas lapa*” slejās ar nosaukumu „*Bebru dumpis jeb zemnieku nemieri četrdesmitos gados Vidzemē*”<sup>7</sup> ar turpinājumiem, kopumā 21 avīzes izdevumā.

Bakalaura darbā autors nevar iekļaut personiskāka rakstura informāciju, jo nav tādu avotu kā atmiņas un memuāri, kas informāciju padarītu emocionālāku un atainotu notikumu detaļas vai atsevišķus būtiskus notikumus, kuri neparādās oficiālajā dokumentācijā.

## Publicētie avoti

Nodaļā par 1905. gada revolūciju faktoloģisko pamatu sniedz 1933. g. Maskavā un 1980. g. Rīgā izdotās „*Revolucionārās cīņās kritušo piemiņas grāmatas*”<sup>8</sup> publicēto avotu materiāli, kuros nosauktas revolucionāru personālijas un viņu nozīme revolūcijas laikā.

Lielākais un aprakstošais darbs par bakalaura darbā apskatāmajiem nemieriem Jaunbebros ir „*Pareizticīgā latvieša Indriķa Straumītes (īstajā vārdā J.Līcītis) raksti (1840.-*

<sup>6</sup> LVVA, 1421.f., 1.apr., 2., 11.-12.; 1421.f. 1.apr., 17., 4.; 1241.f., 1.apr., 16., 279-280.lp

<sup>7</sup> Jaunā dienas lapa, - 1910., Nr. 6, 9, 15, 18, 24, 33, 36, 39, 42, 45, 48, 51, 54, 59, 62, 65, 70, 73, 76, 79, 82.

<sup>8</sup> Endrups R. *Revolucionārās cīņās kritušo piemiņas grāmata*, I daļa.- Maskava, 1933; *Latvijas revolucionāro cīņtāju piemiņas grāmata*, I sējums, II, III daļa.- Rīga, 1980

1845.)”<sup>9</sup>. Šie raksti ir īpaši vērtīgi tādēļ, ka raksta autors ir dzimis Bebru pagastā un ir laikabiedrs Jaunbebru kartupeļu dumpja notikumiem. Darbs ir literāra rakstura, aprakstošs, kurā tēlaini akcentēta zemnieku ikdiena un Kartupeļu dumpja norise. Šis darbs ir publicēts arī J.Samarina darbā „*Okraini Rossi*”<sup>10</sup>, kurā viņš par raksta autoru I. Straumīti atsaucas šādi: „*No manis klajā laižamo rakstu sacerētāja vārds – Indriķis Straumīts – ir pseidonīms, bet sacerētājs tiešām ir dzimis latvietis un Vidzemes zemnieks, un šie raksti ir īsti. Es varu tikai sacīt, ka es viņos neatrodu neieka, kas nebūtu varējis notikt, vai kas būtu vēl daudz maz neticams, lai gan es jau iepriekš zinu, ka dažas lietas izlikšies neticamas tādiem lasītājiem, kas paši nav dzīvojuši Baltijas guberņās*”<sup>11</sup>.

## Prese

Bakalaura darbā izmantota arī prese. Laikraksti „*Rīgas Avīze*”, „*Balss*”, „*Latvija*”, „*Dzimtenes Vēstnesis*”, „*Pēterburgas Avīzes*”, „*Baltijas Vēstnesis*”, „*Dienas Lapa*” un „*Jaunās Dienas Lapa*”, kas datēti ar laika posmu no 1899. līdz 1915. gadam.

Laikraksts „*Balss*” (1878. – 1907. g., redaktori: līdz 1903. g. – A. Vēbers, no 1903. g. – A. Bergs) bija politiska un literāra avīze, kas orientējās uz lauku iedzīvotājiem. No „*Balss*” izmantotas ziņas par sociālo stāvokli pagastā, biedrību dibināšanu un 1905. gada revolūcijas notikumiem.

Laikraksts „*Baltijas Vēstnesis*” (1868. – 1906., 1917. – 1920., ar 1903. gadu ievirzi nosaka A. Bergs) apskatīja politiskos, sabiedriskos un literāros notikumus. Iznāca katru dienu, finansētājs: privātpersonas. Līdzīgi kā „*Balsī*”, arī „*Baltijas Vēstnesis*” raksta par biedrību izveidošanos pagastā, arī pauž Bebru pagasta iedzīvotāju vēlmi atsacīties no alkohola lietošanas un apvienoties biedrībā.

Daudz informācijas par pagastu sniedz „*Dienas Lapa*” (1886. – 1905., 1913.-1914., 1918.), kura līdz izdevējs 1886. – 1887. gadā bija Pēteris Stučka. Ar 1905. gadu – *Latviešu sociāldemokrātiskās strādnieku partijas* legāls izdevums. Laikrakstam ir sociāldemokrātiska ievirze, tādēļ rakstu par pagastiem salīdzinoši daudz. Bebru pagasts pieminēts 6 reizes, rakstu raksturs ir sociāls, daudz informācijas par biedrību darbību, plašs raksts par Jaunbebru Kartupeļu dumpi ar 20 turpinājumiem un pagasta sabiedriskās dzīves atspoguļojums.

---

<sup>9</sup> Straumīte I. Pareizticīgā latvieša Indriķa Straumīša raksti (1840. – 1845.) Virspriestera A.Kangera redakcijā. – Rīga, 1906

<sup>10</sup> Самарин Ю., Окраины России. т.2., Прага, 1868.

<sup>11</sup> Самарин Ю., Окраины России. т.2., Прага, 1868., с. 4.

Arī „Rīgas Apskats” (1907. – 1917., izdod aizliegtā „Baltijas Vēstneša” vietā) raksta par pagasta pretalkohola kustību, bet „Pēterburgas Avīzēs” un „Dzimtenes Vēstnesī” skopi aprakstīta pagasta biedrību atklāšana un attiecības ar Iršu vācu koloniju.

Jāņem vērā tas, ka minētajos laikrakstos raksti par apskatāmo pagastu atrodami sadaļās „No laukiem ziņo”, „Ko domā un dara Baltijā”, „Laukos” u.c., tādējādi tā ir tikai telegrammu vai vēstuļu formā sūtīta informācija par norisēm Bebru pagastā. Par avotu ticamību šaubas nerodas.

Bakalaura darbā Jaunbebru kartupeļu dumpja pētniecībā izmantota rakstu sērija laikrakstā „Jaunā Dienas Lapa”. Laikrakstā „Kurzemes Vārds” XX gadsimta 30. gadu nogalē šim notikumam ir veltīti trīs raksti<sup>12</sup>, divi raksti ir „Latvijas Kareivī”<sup>13</sup>, viens „Brīvajā Zemē”<sup>14</sup>, viens – pareizticīgo mēnešrakstā „Vinogradnaja loza”<sup>15</sup>. Šajos laikrakstos Kartupeļu dumpja notikumi pieminēti kā atskats uz notikušo, galvenokārt veltīti Jaunbebru kartupeļu dumpja atceres dienām, tomēr katrā no rakstiem dumpja notikumi iegūst citu nokrāsu un tajos tiek akcentēti jauni aspekti Kartupeļu dumpja norisē.

Kokneses novada Bebru pagasta laikrakstā „Spiets” arī ir publicēti raksti par Jaunbebru kartupeļu dumpi, tomēr šie raksti neatklāj jaunu informāciju un parāda Rutku Tēva romānā atspoguļoto, padarot to par faktisku informāciju, lai gan šis romāns ir daiļliteratūras žanra. Jau minētais Rutku Tēva romāns „Latvietis un viņa kungs”<sup>16</sup> priekšstata Jaunbebru kartupeļu dumpja notikumus romāna formā. Rutku Tēvs ataino Jaunbebru zemnieku cīņu par savam tiesībām. Romānā spilgti atainota gatavošanos dumpim, tā norise, nemiernieku sodīšanu, kā arī tā laika zemnieku savstarpējo attiecību šķautnes un attiecību kolīzijas Vidzemē XIX gadsimta sākuma un vidus posmā. Romāns bakalaura darbā izmantots kā ilustratīvs līdzeklis skaidrāka priekšstata radīšanai par apskatāmo tēmu.

## Literatūra

Bakalaura darba izstrādē ir izmantota arī zinātniskā literatūra. Saimniecības un sociālo kopainu parāda „20. gadsimts Latvijas vēsturē” (galvenais zinātniskais recenzents V.Bērziņš), bet par 1905. gada revolūciju kā zinātniskā literatūra ir izmantota Starptautiskās konferences

<sup>12</sup> Kurzemes vārds, - 1939., Nr. 107., 131.; 1937., Nr. 161.

<sup>13</sup> Latvijas Kareivis, - 1939.g. 16.12., 1937.g. 16.12.

<sup>14</sup> Brīvā zeme, - 1938., 31.01.

<sup>15</sup> Виноградная лоза, - 2000., Nr.3

<sup>16</sup> Rutku Tēvs. Latvietis un viņa kungs. – Rīgā, 1986.

materiāli par 1905. gadu Latvijā, īpaši L. Vanagas raksts „*Ieskats Latvijas pagastu sabiedrības etnopsiholoģiskajā raksturojumā 1905. gada revolūcijas laikā*” un prof. A. Strangas raksts „*Pārdomas par 1905. gada revolūciju*”. Izmantota arī Kokneses – Krapes draudzes piemiņas grāmata, kurā atsegta pagasta sociālā un sabiedriskā dzīve. Priekšstatu par pagasta sociālo struktūru palīdz radīt grāmata „*Pagastu apraksti*”, bet preses vēstures vispārīgo jautājumu atbildes autors meklējis grāmatā Latviešu periodika<sup>17</sup>

Lai izvairītos no pārāk tendencioza faktu traktējuma, speciāli tika izvērtēta literatūra, kas tapusi dažādos laika periodos un pārstāv atšķirīgas ideoloģiskās pozīcijas. Arhīva materiāli ir precīzi, tomēr Kokneses – Krapes draudzes grāmatā aprakstītais ļauj paraudzīties uz procesu padziļināti un tieši, sniedzot priekšstatu, piemēram, par mācītāju darbības sākumu, procesu un noslēgumu.

Pētījumā autors izmanto vēsturnieku A. Švābes darbu „*Latvijas vēsture, 1800. – 1914.*”<sup>18</sup> un A. Spekkes darbu „*Latvijas vēsture. Latvju tautas likteņcīņas Eiropas krustceļos.*”<sup>19</sup>, kā arī Latvijas Universitātes Latvijas Vēstures institūta pētījumu<sup>20</sup> hronoloģiska un faktoloģiska priekšstata radīšanai par autora apskatāmo tēmu. Iepriekšminētie autori un LU LVI pētījumi raksturo zemniecības stāvokli Vidzemē autora apskatāmajā laika posmā, radot priekšstatu par ekonomiskajiem un sociālajiem procesiem Vidzemes guberņā pētījumā apskatāmajā laika posmā. Zinātniskā literatūra ir ņemta par pamatu pētījuma pirmās un trešās nodaļas izstrādē.

Informācijas salīdzināšanai un redzesloka paplašināšanai autors pētījuma izstrādē izmanto arī grāmatu „*LPSR vēsture. No vissenākajiem laikiem līdz mūsdienām.*”<sup>21</sup> Šajā grāmatā padomju historiogrāfijas tradīcijās atainota zemnieku šķiru cīņa, tomēr saturiski vērtīga ir nodaļa par zemnieku nemieriem 1841. gadā, kā arī sociālekonomiskās situācijas raksturojums Vidzemē XIX gadsimtā.

Bakalaura darbā izmantota zinātniskā literatūra un daiļliteratūra. Nozīmīgākais darbs par apskatāmo tēmu ir 1922. gadā izdotā J. Krodznieka grāmata „*Zemnieku nemieri 1841. gadā*”<sup>22</sup>, kurā vecajā drukā plaši aprakstīts zemnieku stāvoklis gan pirms, gan pēc zemnieku sacelšanās 1841. gada septembrī. Grāmatā Krodznieks izmantojis dažādus Vidzemes guberņas valdes aktus un bruņniecības arhīva materiālus, tāpēc šis darbs ir uzskatāms par

<sup>17</sup> Egle K. Latviešu periodika 1768. – 1919., Rīga, 1977

<sup>18</sup> Švābe A. Latvijas vēsture 1800. – 1914. – Rīga: Avots, 1991

<sup>19</sup> Spekke A. Latvijas vēsture. Latvju tautas likteņcīņas Eiropas krustceļos. – Rīga: Jumava, 2003

<sup>20</sup> LU LVI. Latvija 19. gadsimtā. Vēsturiskas apceres. – Rīga: LU LVIA, 2000, LPSR vēsture. No vissenākiem laikiem līdz mūsdienām. – Rīga: Zinātne, 1986

<sup>21</sup> LPSR vēsture. No vissenākiem laikiem līdz mūsdienām. – Rīga: Zinātne, 1986

<sup>22</sup> Krodznieks J. Zemnieku nemieri 1841. gadā. – Rīga: A. Gulbis, 1922

vērtīgāko no pieejamajiem avotiem par apskatāmo tēmu. Autora pieejamība šiem arhīva materiāliem skaidrojama ar J.Krodznieka profesionālo darbību – viņš bija pirmais Latvijas Valsts Vēstures arhīva vadītājs.

# 1. BEBRU PAGASTS LĪDZ 1840. GADAM

## 1.1. Ģeogrāfiskais novietojums un teritorijas piederība

Bebru pagasts ir lokalizēts Aizkraukles rajona Vidzemes novada daļā, Daugavas labajā krastā un robežojas ar Kokneses, Klintaines, Vietalvas un Iršu pagastiem, kā arī ar Ogres rajona Krapes, Madlienas un Meņģeles pagastiem. Bebru pagasts atrodas 10 km attālumā no Kokneses, 24 km attālumā no rajona centra Aizkraukles pilsētas un ap 100 km attālumā no Rīgas. Pagastu šķērso autoceļš Koknese – Ērgļi. Tas atrodas netālu no multimodālā Austrumu – Rietumu transporta koridora, Rīgas – Maskavas šosejas un dzelzceļa līnijas Rīga – Maskava. Bebru pagasts aizņem 1202,06 ha lielu platību un tā teritorija ir izstiepta Rietumu – Austrumu virzienā. 47,7% pagasta teritorijas klāj meži. 2009. gadā pagastā dzīvoja 1321 iedzīvotājs, no kuriem 99% ir latvieši, bet 0,5% krievi un 0,5% poļi<sup>23</sup>. Pagasta teritorija ir nevienmērīgi apdzīvota, jo lielākās apdzīvotās vietas, viensētu grupas un atsevišķas viensētas koncentrējas pagasta vidusdaļā, kā arī ap lielākajiem ceļiem. Pagasta nosaukums cēlies no dzīvnieka bebra vārda, kurš šo teritoriju senatnē blīvi apdzīvojis, par ko liecina arī apvidvārdi: Bebrupe, Jaunbebri, Vecbebri, kā arī māju nosaukumi, piemēram, „*Bebriņi*”, „*Bebri*” un „*Bebrulejas*”.

Laika posmā no XII līdz XVI gadsimtam pagasta teritorija ietilpa Kokneses pilsnovadā, ko var secināt no pagasta ģeogrāfiskā novietojuma attiecībā pret Koknesi. Pastāv pieņēmums, ka kādreizējā Bebermines novada centrs varētu būt lokalizēts pašreizējā Bebru pagasta Vecbebru muižas paugurā, tomēr vēsturnieku vidū par šo faktu nav vienprātības, kā arī nav arheoloģiskā materiāla, kas to apstiprinātu. XVI gadsimta beigās Vidzemes ģenerālkartē Bebri iezīmēti Kokneses novada, kā arī Kokneses apriņķa sastāvā. Pēc Altmarkas miera līguma noslēgšanas 1648. gadā Bebru pagasta teritorija palika Zviedrijai piekritošajā Vidzemē. Līdz ar Vidzemes nonākšanu Krievijas impērijas sastāvā, sākās masveidīgi administratīvie pārkārtojumi, respektīvi, sākot ar 1713. gadu Bebru pagasts, kas atradās Kokneses apriņķī, tika iekļauts Rīgas apriņķī<sup>24</sup>. Bebru pagasta kā teritoriālas vienības ar savu pārvaldi un tiesu institūciju veidošanās laiks saistīts ar 1866. gada 19. februāra nolikumu „*Par pagastu pašpārvaldi Baltijas guberņās*”<sup>25</sup>. Līdz ar to Vecbebru un Jaunbebru

<sup>23</sup> Pabērza K. Bebru pagasta vēsture. – Skrīveri, 1999, 34.lpp

<sup>24</sup> Kokneses draudzes valde. Kokneses – Krapes draudzes atcerei.- Koknese, 1936, 51.lpp

<sup>25</sup> Ergarde S. Nēķena (no 1925. g. Taurenas) pašvaldības darbība no 1920. līdz 1940. gadam //Druva,- 22.04.2008, Nr.77

muižas teritorijas ieguva patstāvīgu lauku pašpārvaldes vienību statusu – pagasta nosaukumu. Līdz 1866. gada nolikumam pastāvēja tiesas, kas atradās tiešā muižas pakļautībā.

Kā atsevišķa administratīva vienība Bebru pagasts atrodams 1909. gada Rīgas apriņķa pagastu sarakstā, kurā pagasta teritorijā ietverti gan Vecbebri, gan Jaunbebri, kuros lokalizētas attiecīgo muižu saimniecības ēkas ar parkiem.

Bebru muiža bija daļa no Kokneses lielkungu<sup>26</sup> pagasta. Kā norāda 1891. gadā Jelgavā apkopotā Jēkaba Dravnieka<sup>27</sup> konversācijas vārdnīca, 1635. gadā to piešķīra Joronom Johansonom Silverpatronam. Pēc Silverpatrona nāves Zviedrijas karaliene Kristīne to dāvināja sekretāram Nilsam Tungelam<sup>28</sup>. 1647. gada 6. decembrī viņš savu īpašumu pārdeva kara komisāram Heinriham Štrubergam fon Kronšternam par 2500<sup>29</sup> dālderiem. Pēc Kronšterna nāves muižu mantoja viņa dēli – pulkvežleitnants barons Heinrihs un pulkvežleitnants barons Martins Kronšterns. 1680. gadā Zviedrijas valdība izdeva likumu par agrāko valsts jeb kroņa muižu redukciju, kas attiecās uz muižām, kuras iegūtas privātīpašumā pēc 1651. gada. Heinriha fon Kronšterna meita Anna Katrīna apprecējās ar kapteini Jākobu Johansonu fon Vilkenu, un tikai viņas dēls Heinrihs Martins fon Vilkens atguva Bebru muižu 1747. gada 12. novembrī muižu restitūcijas laikā. Minētais fon Vilkens muižu 7062 dālderu vērtībā<sup>30</sup> atstāja īpašumā saviem dēliem Kristianam Niklausam un Kārlim Reinholdam fon Vilkeniem. Viņi muižas pārvaldību pārņēma 1763. gada 8. decembrī. Šajā datumā arī Bebru muiža tika sadalīta divās daļās – Vecbebru (Alt-Bewershof, arī Klein-Bewershof vai Masa-Bebra muiža<sup>31</sup>) Kārļa Reinholda fon Vilkena un Jaunbebru (Neu-Bewershof, arī Jauna-Bebra muiža<sup>32</sup>) Krstiana Niklausa fon Vilkena īpašumā.<sup>33</sup>

Rūpējoties par mantiniekiem, Vecbebru muiža tika novērtēta par 1000 dālderiem, lai arī iepriekš šī daļa tika novērtēta 500 dālderu vērtībā. Pēc Kārļa Reinholda fon Vilkena nāves Vecbebru muiža kopā ar Rudolkas muižu un Auliciemu pārgāja mantojumā viņa dēlam Hermanim fon Vilkenam, kurš par 43 500 sudraba rubļu vērtās muižas īpašnieku kļuva 1819. gada 6. oktobrī<sup>34</sup>. Pēc viņa nāves, 1860. gada 30. jūnijā Vecbebru muižu mantoja fon Vilkena

---

<sup>26</sup> Stryk. Beitrage zur Geschistite der Rittergüter Livlands. Teild der Lettische distrikt. Dresden, 1885, 42.lpp

<sup>27</sup> Jēkabs Dravnieks - arī Jēkabs Draviņš-Dravnieks (1858–1927) – valodnieks, žurnālists, skolotājs, grāmatizdevējs, leksikogrāfs. Izdevis pirmo latviešu *Konversācijas vārdnīcu* (1891–1894.)

<sup>28</sup> Konversācijas vārdnīca, 42.lpp.

<sup>29</sup> Turpat.

<sup>30</sup> Turpat.

<sup>31</sup> Von Vienenstamm, V. Geographischer Abrisch der Dreideuchen Ostzee-Provinzen Russlands oder Ehst Liv- und Kurland. Riga, bei Benbuer 1826, 226.lpp

<sup>32</sup> Turpat.

<sup>33</sup> Turpat.

<sup>34</sup> Von Vienenstamm, V. Geographischer Abrisch der Dreideuchen Ostzee-Provinzen Russlands oder Ehst Liv- und Kurland. Riga, bei Benbuer 1826, 226.lpp

mazdēls Hermanis fon Vilkens, kurš muižu 1868. gada 27. decembrī pārdeva Henriham Petersonam Rušmanam par 144 000 sudraba rubļiem. Kā nākošais 1871. gada 7. jūnijā par muižas īpašnieku kļuva Rīgas apriņķa deputāts Aleksandrs Andreass fon Hanenšelds, kurš pārpirka muižu no Rušmana par 144 000 sudraba rubļiem. Deviņus gadus vēlāk, 1880. gada 23. novembrī fon Hanenšelds pārdeva Vecbebru muižu par 177 000 sudraba rubļiem baronam Frīdriham fon Meijendorfam. Fon Meijendorfs bija Vidzemes landmaršals un vadīja Vidzemes landrātkolēģiju, kurai bija pakļauti visi Vidzemes baroni, tādējādi viņa pamat dzīvesvieta bija Rīga vai Pēterpils. Fon Meijendorfs bija pēdējais Vecbebru muižas īpašnieks, pēc kura īpašumtiesības nonāca 1918. gadā proklamētajai Latvijas Republikai.

1823. gadā Vecbebru muižas platība bija 7½ arkla, bet 1881. gadā – muižas zemes veidoja 4 47/80 arkla, bet zemnieku zemes – 11 45/80 arkla<sup>35</sup>. Tātad pēc 1881. gada datiem secināms, ka salīdzinoši plašas zemes pieder zemniekiem, pretēji 1823. gada datiem. 1881. gadā Vecbebru muižas teritorijas apstrādājamās zemes platība ir mērāma 16,15 arklos zemes. Šajā gadā ir atzīmētas zemnieku zemes. Tas izskaidrojams ar zemnieku turības paaugstināšanos un spēju apmaksāt zemes renti. Pēc profesora Heinriha Stroda skaidrojuma par Vidzemē atrodošos Popes muižu<sup>36</sup> izriet, ka viena arkla ekvivalents ir ~ 30 ha zemes, tātad Vecbebru muižas teritorija aizņēma aptuveni 484,5 hektārus jeb 4,845 km<sup>2</sup> lielu teritoriju.<sup>37</sup>

Jaunbebru muižas īpašnieks Kristians Niklaus fon Vilkens nonāca pārsaistībās un bija spiests pārdot īpašumu. 50 500 sudraba rubļu vērtā Jaunbebru muiža ķīlas veidā nonāca tirgotāja Johana Martina Pandera īpašumā 1810. gada 27. aprīlī. Fon Vilkens ķīlu neizpirka, kā rezultātā muiža palika Pandera īpašumā. Panders Jaunbebru muižu par 46 500 sudraba rubļiem 1819. gada 14. augustā pārdeva asesoram Karlam fon Tīzenhauzenam, kurš Jaunbebru muižu 1833. gada 23. novembrī par 50 000 sudraba rubļiem ieķīlāja asesoram Karlam Vilhelmam fon Brimmeram. Astoņus gadus vēlāk, 1841. gada 1. novembrī, muiža nonāca fon Brimmera īpašumā, kuru 1861. gada 1. novembrī pārpirka Eduards fon Tīzenhauzens par 100 000 sudraba rubļiem. Fon Tīzenhauzens pārdeva muižu 1895. gadā Edvardam Tranzē – Rozenekam, kurš bija pēdējais Jaunbebru muižas īpašnieks.<sup>38</sup>

<sup>35</sup> Dravnieks J. Konversācijas vārdnīca.- Rīga, 1891, 205.lpp

<sup>36</sup> LU LVI. Latvija 19.gadsimtā. Vēsturiskas apceres. – Rīga: LU LVIA, 2000, 76.lpp.

<sup>37</sup> Turpat, 206.lpp.

<sup>38</sup> Von Vienenstamm, V. Geographischer Abrisch der Dreideuchen Ostzee-Provinzen Russlands oder Ehst Liv- und Kurland. Riga, bei Benbuer 1826, 226.lpp

Zemes platības 1823. gadā Jaunbebros novērtētas kā  $9 \frac{9}{10}$ <sup>39</sup> arklu lielas, bet jau 1881. gadā situācija pavisam mainījies, un zemnieku zemes veidoja  $16 \frac{15}{80}$  arklu, bet muižas zemes –  $5 \frac{47}{80}$ <sup>40</sup> arklu plašus laukus. Kopējā Jaunbebru muižas platība mērāma 21, 775 arklu plašā apstrādājamā teritorijā jeb ~ 653.25 ha ( $6,5325 \text{ km}^2$ ) plašā teritorijā. Līdzīgi kā Vecbebru muižā, arī Jaunbebru muižā 1881. gadā tika atzīmētas zemnieku zemes. Kopējā Bebru muižu teritorija – 1137,75 ha jeb  $11,375 \text{ km}^2$ . 1937. gadā Bebru pagasta teritorija aizņēma  $83,4 \text{ km}^2$  jeb 2,19% no Rīgas apriņķa teritorijas, bet mūsdienās teritorija, salīdzinot ar gadsimta sākumu, ir palielinājusies 10,5 reizes, veidojot  $120 \text{ km}^2$ .<sup>41</sup>

Jāņem vērā fakts, ka teritoriālās izmaiņas skaidrojamas ar pagastu kā lauku pašpārvaldes vienību veidošanos un arkla lieluma maiņu. Vēsturiski Bebru pagastā ir izveidojies administratīvais dalījums Vecbebros un Jaunbebros, kas institucionāli ietvēra sevī gan administratīvās, gan sociālās pārvaldes funkcijas. Latvijas pirmās brīvvalsts laikā pagasts ir teritoriāli ir vienots, bet joprojām saglabājas divi apdzīvoti centri – Jaunbeбри un Vecbeбри. LPSR laikā tika izveidots kolhozs „Beбри” ar diviem iecirkņiem – „Rosme” un „Komunārs”. Atsevišķi var izdalīt tādas apdzīvotas vietas kā Ozoli, Blankas, Gaidupes, Tupiešēni, Vēži un Brencēni.

## 1.2. Demogrāfija

1814.gadā notika draudzēm piederīgo skaitīšana jeb vizitācija, no kuras gūstam priekšstatu par iedzīvotāju skaitu un dzimumu sadalījumu Kokneses - Krapes draudzē 19. gadsimta sākumā. Pašlaik apkopotie dati ir vērā ņemams un pieejamais avots, no kura var gūt informāciju par pagasta iedzīvotāju skaitu, dzimumu un vecumu sadalījumu un struktūru apskatāmajā laika posmā. Tabulā sniegti izvērsti dati par iedzīvotāju vecuma struktūru, sadalot tos divās daļās – līdz 15 gadu vecumam un virs 15 gadu vecuma.

---

<sup>39</sup> Dravnieks J. Konversācijas vārdnīca.- Rīga, 1891, 205.lpp

<sup>40</sup> Turpat.

<sup>41</sup> Von Vienenstamm, V. Geographischer Abrisch der Dreideuchen Ostzee-Provinzen Russlands oder Ehst Liv- und Kurland. Riga, bei Benbuer 1826, 226.lpp

**Iedzīvotāju skaits un dzimumu sadalījums pēc 1814.gada vizitācijas<sup>42</sup>**

	Vīrieši	Zēni līdz 15 g.v.	Sievietes	Meitenes līdz 15 g.v.	Kopā	
Kokneses draudzē	1717	1522	1859	1483	6580	
Stukmaņi	371	363	429	402	1565	
Rīteri	108	111	131	97	447	
Pasta muiža	72	64	75	47	258	
Bilstiņi	64	60	71	49	244	
Mācītāja muiža un skola	25	17	29	17	88	
Atradze	44	35	51	39	169	
Radalka	20	25	28	14	87	
Viskāļi	104	104	112	74	394	
Krape	189	169	198	176	732	
Kokneses miestā	357	308	366	304	1335	
Bebru pagastā	Vecbebros	192	118	194	135	639
	Jaunbebros	171	147	175	129	622
	Kopā	363	265	369	264	1261

No statistikas datiem izriet, ka visā Kokneses – Krapes draudzē ir 6580 iedzīvotāju, no kuriem vīriešu dzimumu pārstāv 3239 jeb 49% iedzīvotāju, bet sieviešu dzimumu - 3341 jeb 51% iedzīvotāju. Interesants ir izšķirums, no cik gadiem pieņem, ka zēns vairs nav zēns, bet ir vīrietis, tāpat ar sievietēm. Šajā gadījumā mēraukla ir 15 gadu vecums. Skaitliski zēni un meitenes sastāda 3005 iedzīvotājus jeb 46% iedzīvotāju. Jāpiebilst, ka zēnu un meiteņu skaits ir proporcionāls. Bebru pagasta iedzīvotāju kopskaits ir 1261, kas ir 20% no visiem Kokneses – Krapes draudzes iedzīvotājiem. Salīdzinot šo rādītāju ar mūsdienām, iedzīvotāju skaits praktiski nav mainījies.

Pēc šīs 1814.gada draudžu ticīgo skaitīšanas tiek organizētas vēl divas vizitācijas. 1836. gada protokolā iedzīvotāju skaits novērtēts kā 8000<sup>43</sup>. Vācu draudzē – 250 cilvēki, pērminderi – 13. Piezīmēs lasāma informācija - vairums māc lasīt, mācās mājās, nevis

<sup>42</sup> Kokneses draudzes valde. Kokneses – Krapes draudzes atcerei.- Koknese, 1936, 28.lpp

<sup>43</sup> Kokneses draudzes valde. Kokneses – Krapes draudzes atcerei.- Koknese, 1936, 29.lpp

draudzes vai muižas skolās. Zem protokola izdarīti secinājumi – vizitācijas komisijā esošos mācītājkungus apmierina ticīgo skaits un baznīcas apmeklējuma biežums. Trešā un pēdējā vēsturiskajā literatūrā atrodama vizitācija notiek 1840. gada 9. un 10. jūlijā. III vizitācijas protokolā veikts ieraksts – baznīcu apmeklē labāk kā iepriekšējās divās vizitācijas, īpaši aktīvi ir latvieši un latviešu sievietes vasaras periodā. Pie svēta vakarēdiena iet 2 reizes gadā, kristās tikai baznīcā, praktiski visi laulājas baznīcā, bet, protams, ar izņēmumiem<sup>44</sup>. 1836. un 1840. gadu vizitācijas nesniedz datus par Bebru pagasta iedzīvotāju skaitu.

Īpašu datu par dzimstību vai mirstību Bebru pagastā nav. Vienīgo priekšstatu par demogrāfiju sniedz 1894.gadā dzimušo vīriešu saraksts. Saraksts ir pamatojums 1914.gada 17. septembra dokumentam nr. 1365 par iesaukšanu armijā<sup>45</sup> I Pasaules kara ietvaros. Sarakstā redzams, ka piedzimuši 12 vīrieši, no kuriem 4 miruši – 2 uzreiz dzemdību laikā, viens - 1895.gadā, otrs – 1911.gadā<sup>46</sup>. Līdzīga demogrāfiskā aina vērojama ekvivalentā dokumentā Koknesē – dzimuši 16, no kuriem 1 miris uzreiz, trīs – pēc gada<sup>47</sup>, savukārt par sievietēm informācijas nav. No šiem datiem var pieņemt pieņēmumu, ka ir bijusi salīdzinoši liela mirstība un maza dzimstība.

### 1.3. Nodokļi

Atskatoties pagātnē, pēc 1748.gada direktīvas mācītājam kā atalgojumu Bebru pagasta zemnieki dod 4 pūrus katras labības un 4 rubļus (salīdzinājumam – Krapes zemnieki dod ekvivalentu daudzumu labības un naudas, bet Rīteru zemnieki – tikai 1 pūru katras labības un 1 rubli, kas atkarīgs no draudzes iedzīvotāju skaita)<sup>48</sup>, piedevām mācītājam ir sava saimniecība jeb mācītājmuiža. Periodiskums, cik bieži jāmaksā atalgojums un, kam jāmaksā – vienam zemniekam vai visiem, nav norādīts. Mācītāja pienākumos ietilpa laulāšana un kristības (atalgojums „pēc jaunās takses”<sup>49</sup>), sagatavošana jeb mācības pirms kāzām – puisim jāmaksā 5 markas, meita dod vienu pāri cimdu<sup>50</sup>. Interesanti, ka par ārlaulības bērnu jāmaksā 3 markas kristīšanas naudas, bet katrs Kokneses – Krapes draudzes dievgaldnieks 19.gadsimta sākuma maksā 5 vērdiņus rakstāmās naudas<sup>51</sup>.

<sup>44</sup> Kokneses draudzes valde. Kokneses – Krapes draudzes atcerei.- Koknese, 1936, 31.lpp

<sup>45</sup> LVVA, 1421.f., 1.apr., 20., 14.lp.

<sup>46</sup> Turpat., 14.lp.

<sup>47</sup> Turpat., 18.lp.

<sup>48</sup> Kokneses draudzes valde. Kokneses – Krapes draudzes atcerei.- Koknese, 1936, 51.lpp

<sup>49</sup> Kokneses draudzes valde. Kokneses – Krapes draudzes atcerei.- Koknese, 1936, 28.lpp

<sup>50</sup> Turpat.

<sup>51</sup> Kokneses draudzes valde. Kokneses – Krapes draudzes atcerei.- Koknese, 1936, 28.lpp

Pēc 1814.gada vizitācijas tiek noteikts sods par neiešanu baznīcā 1 dāldera apmērā. Pēc zemnieku lūguma<sup>52</sup> muižkungs to samazina uz 20 markām. 19. gadsimta beigās tiek noteiktas jaunas baznīcas nodevas, respektīvi, zemniekiem kristības – 12, laulāšana – 18, izvadīšana – 16 markas, piedevām katram pieaugušajam draudzes loceklim 12 markas ik Lieldienās, savukārt muižas ļaudīm kristīšana un izvadīšana – 3, bet laulāšana – 10 markas.

Bebru pagasta zemnieku zemes nodokļa gada maksas apjomu sniedz 1906. gada pārskats par nodokļa maksātājiem un parādniekiem<sup>53</sup>. Nodokļu apmērs zemnieka saimniecībai, kuras zemes vērtība pēc vaku jeb „kroņa grāmatas” ir 16,20 rubļu, ir 5,19 rubļu. Pie tam pie šī nodokļa, kas tiek maksāts valstij klāt pieskaita Dāldera nodokli 0,80 rubļu apmērā. Tātad valsts no zemnieka, kura saimniecība pēc vaku grāmatas ir 16,20 rubļu vērtā, nodokļos saņem 5 rubļus un 99 kapeikas. Visu var arī vienkāršot – valsts nodoklis ir 32% no vaku grāmatās noteiktās vērtības, bet Dāldera nodoklis – 15,5% no valstij aprēķinātās nodokļa summas. Šie nodokļi tika ieviesti 19.gadsimta II pusē, tā arī tika saglabāti līdz pat XX gadsimta sākumam.

Par 1905. gadā maksājamajiem nodokļiem, avotos norādīts: pagasta nodokļu summu jāizdala uz iedzīvotāju skaitu, no kā atvieglojumus iegūst tikai bērni un darbnespējīgās personas. Tātad, vienkāršs rokpelnis, ģimenes apgādātājs maksā to pašu, ko vairāku māju īpašnieks un rūpniecības uzņēmējs. Soda nauda par neaiziešanu strādāt muižā par salīgtu kalpu ir 25 rubļi „nabagu lādē”, t.i. nespējniekiem paredzētajā budžetā.<sup>54</sup> Interesantus datus parāda Bebru pagasta valdes arhīvs – īpaši par sodītājiem – 1906.gada jūlija mēnesī viena cietumnieka vienas nakts pavadīšana Bebru pagasta cietumā ar vienu ēdienreizi izmaksā 5 kapeikas par ēdienreizi un 50 kapeikas par gulēšanu, kopā – 55 kapeikas<sup>55</sup>, savukārt šī paša gada aprīlī cietumnieks, kurš pavada 2 naktis cietumā un ēd 6 reizes, izmaksā 20 kapeikas par nakšņošanu, 30 kapeikas – pusdienošanu, tātad, 10 kapeikas par nakšņošanu un 5 kapeikas par vienu ēdienreizi<sup>56</sup>. Avotos minēts vēl viens gadījums – 3 naktis cietumā un 7 ēdienreizes – attiecīgi 30 un 35 kapeikas jeb 10 kapeikas par nakti un 5 kapeikas par ēdienreizi<sup>57</sup>. Kā redzam summas nav identiskas, no kā var secināt, ka pirmais cietumnieks ir bijusi labāk situēta persona, kuras cietuma kameras uzturēšanas izmaksas ir lielākas vai arī noticis cenu kāpums un cietuma uzturēšanas izmaksas ir palielinājušās.

---

<sup>52</sup>Turpat., 29.lpp

<sup>53</sup> LVVA, 1421.f., 1.apr., 20., 1., 2.lpp.

<sup>54</sup> No Bebriem //Jaunā Dienas Lapa, 5.03.1912., Nr. 53

<sup>55</sup> LVVA, 1421.f., 1.apr., 6., 28.lp.

<sup>56</sup> LVVA, 1421.f., 1.apr., 6., 17.lp.

<sup>57</sup> Turpat.

## 1.4. Ticība.

Bebru pagasts iekļāvās Kokneses Krapes draudzē. Pirmās ziņas par Bebriem draudzes ietvaros rodamas G.F. Līninga II personas dzīves gājumā, jo viņš bijis draudzes apkalpotājs Koknesē un Bebros Jaunbebru kartupeļu dumpja laikā 1841.gadā<sup>58</sup>. Līnings II apkalpo draudzi līdz 1847.gadam, kad par draudzes ganu kļūst Pahts. Paralēli Pahtam literatūrā minēts, ka darbojas pareizticīgo mācītājs Gumiļevskis<sup>59</sup>, kurš neētiskas rīcības dēļ (bez atļaujas kristījis bērnus pareizticībā) pārcelts prom uz Krieviju<sup>60</sup>. Pēc Pahta par mācītāju strādā Hinlers, kurš arī piedzīvo 1905.gada revolūciju, gan Bebru pagastā, gan Kokneses – Krapes draudzē. Sākotnēji Kokneses – Krapes draudze bija katoliska, bet reformācijas laikā pieņēma luterticību un saglabā to līdz mūsdienām.

19. gadsimta 60.-tajos gados jau minētajā pagastu veidošanās laikā, tika sasaukts pirmais baznīcas konvents, kas darbojās līdz 1915.gadam<sup>61</sup>. Konventu veidoja zemnieku un muižnieku pārstāvji. Sākoties karam, no visām Kokneses – Krapes draudzes kapličām lika novākt zvanus un aizvest uz Krieviju<sup>62</sup>. Vienīgais, kurš necieta – Bebru kapličas zvans. Pēc kara notika strauji baznīcu, kapliču un kapsētu atjaunošanas un labošanas darbi, tomēr 1918.gada sākumā dievkalpojumi nodarīto postījumu dēļ tiek noturēti pagastu namos. Krapē un Stukmaņos pat klajā laukā<sup>63</sup>, arī 1918.gada 5.decembrī paredzētā jaunekļu iesvētīšana nenotika lielnieku iebrukuma dēļ.

No 1905.gada 17.novembra līdz 1906.gada sākumam draudzē pārtrauc dievkalpojumus, jo baznīca tiek postīta un izlaupīta. Tas pats liktenis skar Kokneses skolu, kuru krievu karaspēks noposta. 1905.gada revolūcijas laikā krievu karaspēks aiznes altāri, solus, durvis, kori (sākotnēji vieta baznīcā, kur dievkalpojuma laikā atradās dziedātāji, vēlāk – visa baznīcas austrumu daļa), griestus, altāra grīdu un ērģeles. Pēc revolūcijas situācija bija

---

<sup>58</sup> Kokneses draudzes valde. Kokneses – Krapes draudzes atcerei.- Koknese, 1936, 29.lpp

<sup>59</sup> Turpat., 52.lpp

<sup>60</sup> Turpat.

<sup>61</sup> Turpat., 29.lpp

<sup>62</sup> Turpat., 63.lpp

<sup>63</sup> Kokneses draudzes valde. Kokneses – Krapes draudzes atcerei.- Koknese, 1936, 38.lpp

kritiska – viss bija izpostīts un sagrauts. Finansiālu apsvērumu dēļ pagastā netika atjaunota baznīca un bijušās baznīcas drupas tika novāktas – to vietā iesēja zālienu.<sup>64</sup>

## 1.5. Izglītība

1814.gada vizitācijas protokolā ir atstāta piezīme - 714 lasītpratēji. Protokolā lasāmi arī secinājumi: baznīcu apmeklē maz. Vairums, kas apmeklē ir latviešu sievietes.<sup>65</sup> Pēc šīs vizitācijas datiem Kokneses – Krapes draudze reģistrēta tikai viena draudzes skola ar skolmeistaru Kārli Krauzi<sup>66</sup>.

Nozīmīgus statistikas datus par Bebru pagasta iedzīvotāju izglītības līmeni sniedz 1875.gadā veiktā iedzīvotāju lasītprasmes pārbaude<sup>67</sup>. Šāda pārbaude veikta, lai palielinātu iedzīvotāju aktivitāti baznīcas apmeklējumam – pēc šī apmeklējuma par neiešanu baznīcā nosaka soda naudu.

*1.2.tabula.*

**Lasītpratēju skaits Kokneses draudzē 1875.gadā<sup>68</sup>**

Muižu nosaukumi	Labi lasīja		Nemācēja lasīt		Galvas gabali			
	Līdz 15. g.v.	No 16. g.v.	Līdz 15. g.v.	No 16. g.v.	Zināja		Nezināja	
					Līdz 15. g.v.	No 16. g.v.	Līdz 15. g.v.	No 16. g.v.
<b>Kopā Kokneses draudzē</b>	<b>418</b>	<b>681</b>	<b>39</b>	<b>1534</b>	<b>323</b>	<b>1101</b>	<b>95</b>	<b>1099</b>
<b>Bebru muižā</b>	<b>53</b>	<b>148</b>	<b>1</b>	<b>249</b>	<b>45</b>	<b>208</b>	<b>3</b>	<b>192</b>
Koknesē	83	167	4	289	83	258	13	198
Stukmaņos	98	93	6	343	83	146	21	290
Pasta muiža	13	9	4	73	5	37	8	40
Rīteri	40	53	7	109	29	87	11	73

<sup>64</sup> Turpat., 65.lpp

<sup>65</sup> Turpat., 29.lpp

<sup>66</sup> Turpat., 67.lpp

<sup>67</sup> Turpat., 45.lpp

<sup>68</sup> Kokneses draudzes valde. Kokneses – Krapes draudzes atcerei.- Koknese, 1936, 43.lpp

Bilstiņi	19	43	4	75	8	57	8	51
Atradze	9	17	3	43	6	27	6	33
Radalka	4	8	5	30	2	11	7	27
Krape	59	98	4	189	49	179	11	108
Viskāļi	33	38	1	115	7	79	7	73
Mācītāja muižā	7	7	-	19	6	12	-	14

No datiem secinām, ka 41% no visiem Kokneses – Krapes draudzes ticīgajiem prot lasīt, Bebru muižā lasītpratēju skaits ir nedaudz augstāks – 44%. Salīdzinoši līdzīga situācija ir ar galvas gabaliem – Koknesē galvas gabalus zina 54% no draudzes locekļiem, bet Bebru muižā, gluži kā ar lasītpratēju procentuālo daudzumu – 44%. Salīdzinot ar citiem draudzes pagastiem, Bebru pagastam lasītprasmes ziņā ir vidējs līmenis, gluži tāpat kā pārējiem 10 pagastiem draudzes teritorijā, izņemot mācītāja muižu, kurā lasītpratēji ir tikai 17%, bet galvas gabalus zināja salīdzinoši labāk kā citu pagastu iedzīvotāji - 57%.

1857.gadā Kokneses – Krapes draudzē reģistrētas 4 skolas – Koknesē, Stukmaņos, Stukmaņu muižā un Jaunbebros<sup>69</sup> (minēts arī 1860.gads<sup>70</sup>) ar skolmeistaru M. Veisdorfu<sup>71</sup>. 1865.gadā – pirmā skola Vecbebros. Skolēnu skaits draudzes skolā – 32 skolēni, pagastu skolās – 74, bet mājās mācījās 849 bērni.

1869.gadā pagasts uzcēla pašreizējās Bebru pamatskolas „vecā” korpusa ēku - viena stāva koka māja, kurā līdz 1893.gadam mitinājās arī pagasta valde<sup>72</sup>, līdz ar to pa dienu skolēniem telpas bija jāpamet, kamēr tur darbojās pagasta valde. Skolā strādāja viens skolotājs, kuram klases stūrī bija atdalīts dzīvoklis<sup>73</sup>. Pāris gadus vēlāk tika piebūvēts skolotāja dzīvoklis ar atsevišķu ieeju. Kā pirmais skolotājs minēts Reksāns, kurš skolā nostrādā apmēram 15 gadus<sup>74</sup>. Viņu amatā nomaina Kārlis Grobiņš, viņu savukārt Miķelis Ozoliņš, kurš skolā nostrādā 25 gadus. Ozoliņa laikā skolas teritorijā ierīko augļu dārzu.

1912.gada 11. septembrī Bebru pagastā notika Vecbebru skolas skolotāju vālēšanas<sup>75</sup>. No četriem kandidātiem ar skolotāju ievēlēja Lupiņu<sup>76</sup>, kurš bija pabeidzis Baltijas Skolotāju Semināru. Ka atalgojumu līdzšinējo 270 rubļu vietā maksās tikai 250 rubļu, lai arī kāds no

<sup>69</sup> Kokneses draudzes valde. Kokneses – Krapes draudzes atcerei.- Koknese, 1936, 67.lpp

<sup>70</sup> Turpat., 71.lpp

<sup>71</sup> Turpat., 67.lpp

<sup>72</sup> Turpat., 71.lpp

<sup>73</sup> Turpat.

<sup>74</sup> Turpat.

<sup>75</sup> No Bebriem (Koknese draudzē) //Jaunā Dienas Lapa,- 28.09.1912., Nr. 226

<sup>76</sup> Turpat.

kandidātiem vēlējās skolotāja amatalgu palielināt līdz 300 rubļiem<sup>77</sup>. Pagasta valdes pārstāvji paziņoja, ka amatalga ir 250 rubļi tikai iesākumā – ja labi strādās, tad šo algu paaugstinās. Šī informācija nesaskan ar Bernharda Liepiņa faktiem – viņš šādu skolotāju Lupiņu nepiemin.

Turpinot Bernharda Liepiņa faktoloģiju - Ozoliņu nomaina Pēteris Liepiņš, kurš strādā līdz 1914.gadam. Pēc kara Vecbebru skolā skolēnus māca Andrejs Lubānietis, Marija Vēvere, un Laubergs. 1919.gadā skolu pārvērš par I pakāpes pamatskolu.

Jaunbebru pagasta skola dibināta 1860. gadā (1857.), atradās pie Kokneses – Ērgļu lielceļa, 4 km no tagadējās skolas (bij. Jaunbebru pils<sup>78</sup>) telpās. Kā pirmais skolotājs minēts Veisdorfs (līdz 1871.gadam<sup>79</sup>), kurš apmācīja vidēji 5 līdz 10 skolēnus. Skolotāju Grāvīša (1871. – 1875.), Sprinģa (līdz 1879.), Purgaiļa (līdz 1881.) un Ziediņa laikā skolēnu skaits pakāpeniski audzis līdz 30. 1891.gadā skolotāja Pētera Zeltiņa laikā (strādā līdz 1919. gadam) skolu pārceļ uz agrāko daktera māju Jaunbebru „Recijās”, bet Minnas Lubānietes laikā – uz Jaunbebru pils telpām, kur skola pastāv līdz II pasaules karam, apmācot aptuveni 90 skolēnus. II Pasaules kara laikā Jaunbebru pilī ierīko lazareti, kuru kara beigu posmā – sabombardē un skolu pārceļ uz Vecbebru skolas telpām.

## 1.6. Bebru pagasta pārvalde

Bebru pagasta valdei piederēja izpildvaras funkcija, tādējādi, tās pārziņā bija kases grāmata. Kases grāmatas funkcija bija uzskaitīt visas ienākošās un izejošās finanses un materiālās vērtības, respektīvi, tā kontrolēja vērtību plūsmu pagasta teritorijā. 1918.gadā pagasta vadītājs nodod kases grāmatu un mantu jaunievēlētajai bezzemnieku padomei. Kā otro nozīmīgo valdes pienākumu varu minēt no militārā dienesta atvaļinājumā palaisto karavīru pasu izdošanu. Interesants ir pases veidols un saturs: pases izsniedz bez maksas, obligāti atzīmē konfesionālo piederību un lasītprasmi. Ja cilvēks neprot lasīt, pasē jāatzīmē viņa augums, matu krāsa, kā arī citas īpašas pazīmes. Kā jau parastā brīvlaistā pasē, iekļāva personas datus un termiņu uz cik ilgu laiku brīvlaists<sup>80</sup>.

Pagasta ietvaros bija izstrādāta sistēma iedzīvotāju, māju un zemnieku saimniecību uzskaitēi. Mājas reģistrēja pēc to nosaukuma un zemes gabala numura. Reģistrs parādīja visus konkrētā mājā dzīvojošos iemītniekus. Piemēram, Bebru pagasta „Plepu” mājās

---

<sup>77</sup> Turpat.

<sup>78</sup> Kokneses draudzes valde. Kokneses – Krapes draudzes atcerei.- Koknese, 1936, 71.lpp

<sup>79</sup> Turpat.

<sup>80</sup> LVVA, 1421.f., 1.apr., 8., 28.lp.

reģistrētas Tālmaņu un Boksbergu ģimenes. Māja atrodas uz 94. zemes gabala. Jaunbebru skola reģistrēta uz 93., Jaunbebru muiža uz 91., bet Vecbebru muiža uz 90. zemes gabala.<sup>81</sup> Par katru reģistrēto māju saimnieks maksāja valsts zemes un apdrošināšanas nodokli katru 1x gadā. Lai pagasta iedzīvotājs varētu saimniekot savā sētā kā zemnieks, viņam bija jāreģistrējas jeb jāaizpilda apliecinājuma forma. Piemēram, 1906.gada 16.septembrī izdotā apliecinājuma forma, kas apliecināja, ka viņš ir zemnieks, dzimis 1880.gadā.<sup>82</sup>

Cik skrupulozi reģistrēja mājas un to iemītniekus, tikpat nopietna bija arī mājdzīvnieku reģistrācija. Dzīvnieku reģistrā atrodama informācija par katrai ģimenei piederošajiem mājdzīvniekiem un lopiem, sākot ar vistām un beidzot ar govīm un zirgiem. Piemēram, „Brencēnu” saimniekam Preisam bija 4 zirgi, 15 ragu lopī, 3 cūkas, 1 suns, 2 kaķi un 10 vistas ar gaili. Jāatzīmē fakts, ka arī Jaunbebru pagastskolai bija sava saimniecība – 6 ragu lopī, 2 aitas, 4 vistas, kaķis un suns. No šī dokumenta izriet, ka vidēji Bebru pagasta saimniecībās bija 1-7 zirgi, 3-30 ragu lopī, 3-15 aitas, 1-14 cūkas un 2-15 vistas.<sup>83</sup>

No šiem dokumentiem var secināt, ka dokumenti, īpaši apliecinājums, vairāk bija kā birokrātija, nevis nopietns dokuments.

Iedzīvotājiem arī bija iespēja saņemt aizņēmumus un par šiem aizņēmumiem – vekselus. To apstiprina K. Reiņa Preisa parakstītais vekselis, ka „Es apsolos samaksāt pret šo vekseli Matīsam Metlovam 50 rubļus”<sup>84</sup>

XX gadsimta sākumā pagastā bija pieejami gan pasta, gan telegrāfa pakalpojumi. Pakalpojumus noteica pasta un telegrāfa noteikumi. Sūtījumus uz armiju pieņēma tikai tādā gadījumā, ja tur bija norādīts adresāta vārds un uzvārds, tēva vārds, ieņemamais amats un daļas vai iestādes nosaukums, kurā adresāts atrodas. Bija aizliegts uz vēstulēm un telegrammām norādīt armijas daļu un iestāžu darba vietu atrašanās vietu. Pacīņas un citus apjomīgākus sūtījumus ar noradītu atrašanās vietu pastā nepieņēma. Sūtījumus bez cenas svarā līdz 12 funtiem pieņēma tikai uz armijā dienošiem adresātiem, pie tam sūtījumi bija jāiesniedz atvērtā veidā, lai varētu kontrolēt to saturu. Sūtījuma cena vēstulei līdz 30 gramiem bija 2 lotes un 1 zolotņiks (2 лота 1 золотик).<sup>85</sup>

---

<sup>81</sup> LVVA, 1421.f., 1.apr., 16., 279.-230.lpp.

<sup>82</sup> LVVA, 1421.f., 1.apr., 6., 47.lpp.

<sup>83</sup> LVVA, 1421.f., 1.apr., 7., 3.lp.

<sup>84</sup> LVVA, 1420.f., 1.apr., 59., 1.lpp.

<sup>85</sup> LVVA, 1421.f., 1.apr., 20., 8.lp.

## 2. JAUNBEBRU KARTUPEĻU DUMPIS

### 2.1. Zemnieku stāvoklis Vidzemes guberņā

Ar krievu uzvaru Lielajā Ziemeļu karā un Vidzemes inkorporāciju Krievijas impērijas sastāvā Vidzemē sākās jauni laiki un jauna kārtība – pārvaldes institūcijas un iestādes pielīdzināja Krievijas impērijas paraugam. Tas pats notika ar zemniekiem – viņi kalpoja ne tikai vācu muižniecībai, bet arī kronim jeb Krievijas caram un valdībai. Izveidojās interesanta shēma: muižnieki kalpo kronim, bet zemnieki abiem iepriekšminētajiem.

Līdz ar Rozena deklarācijas pieņemšanu pasliktinājās zemnieku stāvoklis. Pirmos nemierus apspieda ātri ar Krievijā ierastajām soda ekspedīcijām. Zemnieki meklēja citu risinājumu, kuru atrada brāļu draudzēs. Tomēr arī šos centienus iegūt patstāvību ātri apspieda. Liberālākie no muižniekiem saprata, ka nepieciešams uzlabot zemnieku saimniecisko stāvokli, dodot iespēju tikt pie zemes un tādējādi pamudinot uz darbu. 18.gadsimta II pusē zemnieki aizsāka t.s. pasīvo pretošanos jeb kūtru darbu muižas laukos, kas atspēlējās muižniecībai.

Šīs idejas tika ierosinātas kā agrārais jautājums. Jau 1765. gadā Aizkraukles barona Šulca zemnieku likumi un ķeizarienes Katrīnas II priekšlikums uzlabot zemnieku stāvokli sacēla lielu uztraukumu vācu muižniecības vidū. Šos likumus Krodznieks raksturo šādi: „[...] kalns bija radījis pelīti, un kungiem nevienam prātā neienāca kaut cik necik izpildīt šos pašus niecīgos devumus.”<sup>86</sup> Tā kā 1765.gada likumi netika realizēti un īsteni nekādu labumu nedeļa, tika radīti, Vidzemes landtāgā pieņemti un Krievijas cara Aleksandra I izsludināti 1804.gada likumi, kuri tieši ietekmēja zemnieku stāvokli. Tos 1803. gadā ierosināja Skrīveru barons Frīdrihs fon Zīverss un ar Krievijas cara Aleksandra I vīzu 1804.gada sākumā izstrādāja Vidzemes landtāgs. Šie likumi noteica ciešās attiecības kungu un zemnieku starpā. Šie likumi pastiprināja dzimtbūšanu, jo „zemnieks joprojām paliek dzimtcilvēks [..], un tam ar savu gribu nav atļauts atstāt zemi, nedz tāpat pret viņa gribu [..]”<sup>87</sup>, kā arī noteica, ka zeme paliek kunga īpašums. Tomēr zeme, kurā šis zemnieks dzīvo un pilda klaušas ir „viņa neatņemamais piederums” un mantošanas kārtībā paliek arī šī zemnieka bērnu īpašumā.<sup>88</sup> Noteikumi noteica arī vaku grāmatu atjaunošanu un piešķīra zemniekiem tiesības tiesāties ar

<sup>86</sup> LU LVI. Latvija 19.gadsimtā. Vēsturiskas apceres. – Rīga: LU LVIA, 2000, 76.lpp.

<sup>87</sup> LU LVI. Latvija 19.gadsimtā. Vēsturiskas apceres. – Rīga: LU LVIA, 2000, 76.lpp.

<sup>88</sup> Krodznieks J. Zemnieku nemieri 1841. gadā. - Rīga: A. Gulbis, 1922, 2.lpp.

dzimtkungu, tomēr policijas vara un mājas sods palika muižniecības rokās un sadalīja zemniekus divās apakšgrupās – saimniekos un darba cilvēkos.<sup>89</sup>

Ar šiem noteikumiem muižnieki nebija apmierināti, jo vaku grāmatu atjaunošana noteica muižnieku un zemnieku zemju robežas un nepieļāva zemnieku zemju iekļaušanu muižas zemēs. Rezultātā Vidzemes landtāgs izstrādāja priekšlikumu Krievijas valdībai atcelt dzimtbūšanu Vidzemes guberņā. 1819.gada brīvlaišana noteica, ka zemnieka turpmākās attiecības ar muižnieku būs balstītas uz brīvā līguma pamata. Kā norāda Spekke, „zemnieks bija tapis juridiski par „saimnieku līdz turpmākam”[...], laikā starp 1819. līdz 1849.gadam viņš tika pakļauts sūram un grūtam darbam kunga muižā, šos laikus nosaucot par „kļaušu laikiem””<sup>90</sup>. Kļaušu laikus raksturo arī I.Straumīte: „”Lops”- tas bija vāciešiem mīļākais vārds, ar kuru viņi godāja vienkāršu latvieti uz katra soļa. [...] Kalpi, taisīdamies uz muižas darbiem, izlūdzās no savām mātēm pa otram kreklam un, to dabūjuši, smaidot piezīmēja: ”Nu, tagad tik dikti nesāpēs, nūja tik ātri neizņems cauri!” [...] kalpi raudāja, aiziedami svētdienās uz brankūžiem izpildīt dienas un nakts darbus, bez maizes, ar kartupeļiem vien. Viņi izlūdzās sev brāgas, bet viņiem pamatīgi atbildēja: “Ar ko tad mēs dzirdināsim vērsus un cūkas?”... Ak, Kungs! Cik dziļi tad mēs izjutām Tavus vārdus: ”Un viņš gribēja savu vēderu pildīt ar sēnalām, ko cūkas ēda, bet neviens ne tās tam nedeva”. Tiešām, dažreiz nāca prātā domas, ka būtu labāk piedzimt par vērsi vai par cūku.”<sup>91</sup> Zemnieku stāvoklis bija kritisks.

Atgriežoties pie zemes jautājuma, muižnieks varēja izrentēt zemi zemniekam, bet tas nebija viņa pienākums. Līdz ar to muižas teritorijas tika paplašinātas uz zemnieku apstrādāto zemju rēķina, māju vietās cēla pusmuižas jeb t.s. lopu muižas<sup>92</sup>. Pirmajos gados pēc brīvlaišanas notika zemnieku nemieri, jo tie nebija informēti par dzimtbūšanas atcelšanas aspektiem un neuzticējās vācu muižniecībai. Pamazām muižas laukos notika pāreja no trīslauku uz daudzlauku sistēmu.

Zemnieku brīvlaišana patiesībā izrādījās zemnieku apmulļošana. Skaidrojumu sniedz Baltijas pareizticīgo sinodes debatēs rakstūtais: „Zemnieki atklāti saka, ka pēc brīvlaišanas viņiem zudusi jebkāda interese kopt savas mājas, jo tiem neesot ne mazāko cerību ar savu uzcītību nodrošināt sev un bērniem patstāvīgu mājvietu. Muižu saimniecības racionalizēšana pārsniedzot visus zemnieku spēkus, īpaši jau sējas laikā.”<sup>93</sup> Jau vaku grāmatās noteiktās kļaušas bija nesamērīgi augstas, salīdzinot ar patieso zemes vērtību. Pēc brīvlaišanas

<sup>89</sup> LU LVI. Latvija 19.gadsimtā. Vēsturiskas apceres. – Rīga: LU LVIA, 2000, 77.lpp.

<sup>90</sup> Spekke A. Latvijas vēsture. Latvju tautas likteņcīņas Eiropas krustceļos. – Rīga: Jumava, 2000, 250.lpp

<sup>91</sup> Самарин Ю., Окраины России. т.2., Прага, 1868., с.8.

<sup>92</sup> Krodznieks J. Zemnieku nemieri 1841. gadā. - Rīga: A. Gulbis, 1922, 3.lpp.

<sup>93</sup> Pabērza K. Bebru pagasta vēsture. – Skrīveri, 1999, 17.lpp

zemnieki raksturoja tās kā nepanesamas un neciešamas, jo saimniekiem tika uzlikti jauni nodokļi un pieauga arī to finansiālie izdevumi kalpu algām un uzturam. Tas skaidrojam ar to, ka pirmos gadus pēc brīvvalstības ražu vērtība bija ļoti maza un iepirkuma cenas kritās vairākas reizes. Muižas izmantoja visus zemnieku spēkus, īpaši ražas novākšanas laikā, tādējādi zemnieki savu zemi, kas viņiem bija, varēja apstrādāt tikai naktīs vai lietainā laikā.

## 2.2. Nemieru izcelšanās cēloņi

Historiogrāfijā par apskatāmo tēmu ir izdalīti vairāki nemieru izcelšanās cēloņi. XIX gadsimts iesakās ar Kauguru nemieriem, kuru trīs iemesli – valdības politika, muižnieku pozīcija un zemniecības reakcija noveda līdz zemnieku izklīdināšanas akcijai Kauguru muižā 1802.gada 8.oktobrī.<sup>94</sup> Nemieru cēlonis bija Aleksandra I ukazs par labības un siena nodevas armijai atcelšanu un pieskaitīšanu pie galvas naudas, kuru aprēķināja kā 1,28 rubļu no vīrieša.<sup>95</sup> Muižnieki negribēja atteikties no šīs nodevas ekvivalenta klaušās, bet zemnieki gribēja strādāt tikai kronim, nevis muižniecībai.

XIX gadsimta 30-to gadu beigās Vidzemē auksto un slapjo vasaru dēļ ražas bija ļoti sliktas, tas pats turpinājās arī 1840.gadā. Labība un graudi tīrumā sapuva, tāpat kā rudeņos iesētie ziemāji. 1841.gada sākumā iesākās bads. Badu veicināja arī tas, ka zemnieki nevarēja atdot graudu parādus pagasta magazinām un muižnieki bija aizņēmušies rudzus degvīna dedzināšanai muižās.<sup>96</sup> Vispārējā kritiskajā stāvoklī zemnieki cerēja uz cara palīdzību un arī sāka ieklausīties baumās, kas solīja uzlabot viņu stāvokli.

Jau XIX gadsimta 30-tajos gados Vidzemes īgauņu daļā un Salacas, Straupes un Cesvaines apkārtnē<sup>97</sup> izskanēja baumas, ka Krievijā dala „tukšo zemi”<sup>98</sup> Par vienu no baumu cēloņiem Švābe min 1832.gada likumu par kustības brīvību guberņas robežās.<sup>99</sup> Zemnieki ticēja, ka šāda pavēle ir dota, bet muižniecība viņiem to nerāda. Baumas par „tukšo zemi” zemnieki bija pārpratuši, jo 1835.gadā Krievija cars izsludināja manifestu par ebreju lauksaimniecības koloniju dibināšanu Melnās jūras apgabalā, tātad Dienvidkrievijā, piešķirot

<sup>94</sup> LU LVI. Latvija 19.gadsimtā. Vēsturiskas apceres. – Rīga: LU LVIA, 2000, 75.lpp.

<sup>95</sup> Turpat.

<sup>96</sup> Pabērza K. Bebru pagasta vēsture. – Skrīveri, 1999, 18.lpp

<sup>97</sup> Švābe A. Latvijas vēsture 1800. – 1914. – Rīga: Avots, 1991, 190.lpp.

<sup>98</sup> Turpat.

<sup>99</sup> Švābe A. Latvijas vēsture 1800. – 1914. – Rīga: Avots, 1991., 190.lpp.

tiem dažādas atlaides, piemēram, atbrīvoja uz 25 gadiem no galvas naudas un brīvība uz 50 gadiem no karaklausības.<sup>100</sup>

1841.gada sākumā sākās masveidīga zemnieku kustība, lai Rīgas ģenerālgubernatora valdē reģistrētos izceļošanai uz Dienvidkrieviju. Drīz šī „siltās zemes” izceļošanas kustība kļuva masveidīga, jo par to bija dzirdējuši arvien jaunu draudžu un pagastu iedzīvotāji. Uz šādām vēstulēm ar izceļot gribošu zemnieku sarakstiem, gubernators atbildēja, ka šī informācija nav patiesa un krievu zemē neviens nedos latviešu zemniekiem apmešanās vietu. Ja 1841.gada sākumā Rīgā ieradās tikai latviešu zemnieki, tad ar jūliju uz Rīgu brauca arī igauņu zemnieki.

Vēstules ar sarakstiem nonāca arī pie civilgubernatora barona Felkerzāma, pie viņa devas arī izmisušie zemnieki. Viņš atnācējiem izskaidroja situāciju un sūtīja atpakaļ uz mājām strādāt. Situācija mainījās, kad pie „siltās zemes” tīkotāju jautājumu risināt sāka Baltijas ģenerālgubernators fon Pālens. Viņš pavēlēja gubernas valdei 1841.gada 10.jūlijā (arī 9.jūlijā)<sup>101</sup> izdot rīkojumu (patenti)<sup>102</sup> latviešu valodā, ka šādu žēlastību, respektīvi, nesodīšanu, par došanos uz Rīgu, vairs nevar pieļaut. Tā rezultātā sākās masveidīga Rīgā ieradušos zemnieku tvarstīšana. Noķertos publiski pēra ģenerālgubernatora pils priekšā, daudziem noskuva pusi galvas un konvoja pavadībā nosūtīja atpakaļ uz viņu dzīvesvietām.<sup>103</sup>

Izceļošanas kustība iegāja jaunā fāzē – baidoties no plašajiem miesas sodiem un masveida tvarstīšanas, zemnieki devās pie Rīgas pareizticīgo bīskapa Irinarha, lai lūgtu viņam palīdzību izceļot. Pareizticīgo mācītāji izbraukt gribētājus nenoraidīja un radīja iespaidu, ka īstais cara pārstāvis ir bīskaps Irinarhs. Kā atzīmē Švābe, iespējams, ka daļa priesteru iestāstīja zemniekiem, ka pāriešana pareizticībā ir galvenais priekšnosacījums, lai varētu izceļot.<sup>104</sup>

Aizsākās nemieru vilnis, jo zemnieki atteicās iet klausās, viņiem pievienojās citi zemnieki. Situāciju saasināja ģenerālgubernatora pavēle par pagastu aktīvāko nemiernieku sodīšanu. Pirmā akcija, kuras laikā zemnieki sacēlās, notika Veselavā – 1841.gada 8. augustā. Cēsu apriņķa tiesnesis ar zaldātiem ieradās apcietināt aktīvākos izceļošanas kustības aktīvistus. Kad tas bija izdarīts, vietējie zemnieki ar dakšām un izkaptīm rokās viņus atbrīvoja. Šo sacelšanos tiesnesis nosauca par visa Cēsu apriņķa sacelšanos pret muižniecību.

<sup>100</sup> Spekke A. Latvijas vēsture. Latvju tautas likteņcīņas Eiropas krustceļos. – Rīga: Jumava, 2003, 252.lpp.

<sup>101</sup> Kurzemes vārds, - 1939., Nr. 107.

<sup>102</sup> Krodznieks J. Zemnieku nemieri 1841. gadā. - Rīga: A. Gulbis, 1922, 60.lpp.

<sup>103</sup> Švābe A. Latvijas vēsture 1800. – 1914. – Rīga: Avots, 1991, 191

<sup>104</sup> Švābe A. Latvijas vēsture 1800. – 1914. – Rīga: Avots, 1991, 191.lpp.

Lai nebūtu jāziņo caram, Vidzemes ģenerālgubernators Pālēns domāja šo situāciju atrisināt paša spēkiem un devās uz vairāk apdraudētajiem reģioniem. Zemnieki palika pie sava un viņam neizdevās tos pierunāt atgriezties klaušu darbos muižā. Kolīdz Pālēns atgriezās Rīgā, izcēlās atkal jauni nemieri – 8. septembrī Igaunijas Pihajevas pagastā un 10.septembrī Rīgas apriņķa Jaunbebros. Kopumā 30.-tajos gados visā Krievijas impērijā notika 143 zemnieku nemieri, bet desmit gadus vēlāk – jau 351 nemieri.<sup>105</sup>

Nemieri bija nepatīkams pārsteigums muižniecībai, jo tai šķita, ka tās pozīcijas ir pietiekami stabilas. Situācijas labošanai, muižniecība iecēla komisiju fon Hāgemeistara vadībā, lai risinātu šo jautājumu. Šī komisija apceļoja Cēsu un Valkas apriņķus par galveno nemieru cēloni nosauca pareizticīgo priesteru aģitāciju un luterāņu cīņu pret brāļu draudzi. Būtībā muižniecība visu vainu novēla pareizticīgo garīdzniecībai. Tā savukārt par nemieru galveno iemeslu nosauca muižniecības īstenoto agrāro politiku un zemnieku slikto sociālo un ekonomisko stāvokli.

Vidzemes ģenerālgubernators sākotnēji aizstāvēja viedokli, ka nemieri izcēlās pareizticīgo mācītāju un bīskapa Irinarha vainas dēļ. Savukārt pēc iepazīšanās ar zemnieku stāvokli nemieru aktīvākajos reģionos, plašā memorandā landrātam norādīja, ka ir nepieciešamas reformas. Iepazinies ar situāciju, Krievijas cars Nikolajs I uzskatīja stāvokli par kritisku un nokomandēja uz Vidzemi policijas priekšnieku Berkendorfu, kurš jau bija apspiedis nemierus Latgalē. Pēc Bekendorfa ziņojuma Nikolajam I, bīskapu Irinarhu pārcēla uz Krieviju un Baltijas pareizticīgo baznīcai aizliedza jebkādas kontaktus ar zemniekiem. Vidzemi pārpludināja karavīru pulki no Kurzemes un Lietuvas, kurus dislocēja pilsētās un pagastos ar kritiskāko situāciju. Karaspēka ievēšana Vidzemē nebija nekas jauns, 1822./1823.gadā apmēram 20% Vidzemes zemnieku nekādas saistības ar muižu nepildīs un mājas neatdos.<sup>106</sup> Sākās masveidīga nemieru apspiešana un zemnieku sodīšanas vilnis tikai uzņēma apgriezienus.

### **2.3. Jaunbebru Kartupeļu dumpja norise**

Zemnieku nemieri izcēlās arī Jaunbebros. Tur tie izvērās ļoti plašos apmēros. I.Straumīte raksturo Kartupeļu dumpi šādiem vārdiem: „Vietējie muižnieki un tā laika ģenerālgubernators barons Pālēns jau sen meklēja dumpi pa visu Vidzemi. Beigās viņiem

---

<sup>105</sup> LPSR vēsture. No vissenākiem laikiem līdz mūsdienām. – Rīga: Zinātne, 1986., 131.lpp.

<sup>106</sup> LU LVI. Latvija 19.gadsimtā. Vēsturiskas apceres. – Rīga: LU LVIA, 2000., 78.lpp.

taču laimējās to atrast jeb izdomāt Jaunbebru muižā, Rīgas apriņķī.”<sup>107</sup> Interesanta ir arī autora nostāja dumpja izcelšanās jautājumā – viņš uzskata, ka dumpis izcēlās, jo zemnieki primāri vēlējās pāriet pareizticībā, sekundāri – pārvietoties uz Jeiskas apgabalu<sup>108</sup> Krievijas impērijā. Prese šos nemierus raksturo kā „raksturīgu epizodi no zemnieku nemieriem Vidzemē pirms simts gadiem”<sup>109</sup> 1841.gadā zemnieki attiecās iet klaušās, ko dažkārt motivēja šādi: „Es neatsaku zemei, es atsaku kungam”<sup>110</sup>.

Par izceļošanu uz silto zemi aģitēja „Āpšu” māju saimnieks Viļums Preiss, viņš vāca parakstus un sūtīja tos uz Rīgu. Pirms soda ekspedīcijas ierašanās, Kokneses – Krapes draudzes tiesa viņu gribēja sagūstīt, bet viņš slēpās. Pēc Veselavas pagasta apmeklējuma, soda ekspedīcija ar apriņķa tiesas locekļiem pēc piecu dienu gājuma<sup>111</sup> 8.septembrī ieradās Jaunbebru muižā.<sup>112</sup> Šo došanos uz Jaunbebriem raksturo J.Krodznieks: zaldāti devās uz Jaunbebriem piecas dienas, jo krogos dzēra un pa ceļu diedelēja.<sup>113</sup> Sākotnējais mērķis bija Viļuma Preisa apcietināšana, kuru uzskatīja par zemnieku „vadoni” Jaunbebros un, kuru apsūdzēja nemieru organizēšanā un melu propagandēšanā un pāriešanā pareizticībā<sup>114</sup>

Tā kā viņa mājās „Āpškalnos” viņu neatrada, tiesneši ar desmit<sup>115</sup> zaldātiem devās uz Jaunbebru muižu. Šādas tiesnešu un apbruņotu zaldātu pagastu apbraukāšanas notika bieži, īpaši 1841.gadā. Kā jau ierasts kartupeļu novākšanas laikā, zemnieki bija muižas tīrumā un lasīja kartupeļus muižas laukā. Preiss bija aizbēdzis. Līdz atbraukušais tiesnesis barons Tranzē un komisārs Helmanis<sup>116</sup> lika kareivjiem apcietināt vairākus nepaklausīgos, kuri atteicās turpināt kartupeļu novākšanu, kā rezultātā notika sadursme starp soda ekspedīciju un zemniekiem. Zemnieki ņēma mietus, dakšas un atsita soda ekspedīcijas uzbrukumu un ievainoja Helmani, kurš gribēja vienu no zemniekiem sagūstīt. Redzēdami, ka zemniekus apklusināt neizdosies, soda ekspedīcija ar tiesnešiem atkāpās uz muižu. Zemnieki nerimās un pieprasīja viņu linča tiesai izdot Helmani vai Tranzē. Zemniekus apturēja viens no zaldātiem, norādot ka Helmanis nav vainīgs un esot izpildījis tikai priekšnieka pavēli. Zemnieki savukārt teica, lai arī no muižas nāk Tranzē. Kad Tranzē iznāca uz muižas kāpnēm, viņš taisnojās, ka tā ir viņa priekšnieka pavēle sagūstīt Viļumu Preisu. Preiss arī bija ieradies, apbruņojies ar

<sup>107</sup> Самарин Ю., Окраины России. т.2., Прага, 1868., 45.lpp

<sup>108</sup> Turpat.

<sup>109</sup> Kurzemes vārds, - 1937., Nr. 161.nr.

<sup>110</sup> Švābe A. Latvijas vēsture 1800. – 1914. – Rīga: Avots, 1991, 195.

<sup>111</sup> Kurzemes vārds, - 1937., Nr. 161

<sup>112</sup> LU LVI. Latvija 19.gadsimtā. Vēsturiskas apceres. – Rīga: LU LVIA, 2000., 79.lpp

<sup>113</sup> Krodznieks J. Zemnieku nemieri 1841. gadā. - Rīga: A. Gulbis, 1922., 74.lpp.

<sup>114</sup> Самарин Ю., Окраины России. т.2., Прага, 1868., с. 45.

<sup>115</sup> Kurzemes Vārds, - 1937., Nr. 161

<sup>116</sup> Turpat.

rungu un kļiedza: „Ķer mani tagad!”<sup>117</sup> Pēc brīža zemnieks Kārlis Tālmanis<sup>118</sup> norāva Tranzē no kāpnēm un sāka „draudēt ar koku”<sup>119</sup>. Tranzē izdevās iebēgt atpakaļ muižā, pateicoties kareivjiem, kuri viņu aizsargāja. Zemnieki solīja apsargāt visus ceļus, kas ved prom no Jaunbebriem, tomēr naktī, pateicoties Jaunbebru muižas dārznieka palīgam Findeizenam<sup>120</sup>, kopā ar līdz atbraukušajiem kareivjiem viņam izdevās aizbēgt pa ceļu uz Odzienu<sup>121</sup>. Helmanis palika muižā.

Par aktīvākajiem nemierniekiem Tranzē nosauca Kārli Tālmani, Viļumu un Kārli Preisus, Juri Sarkanu (Šlakanu), Jēkabu Tālmani un Mārtiņu Sutu.<sup>122</sup>

Divas dienas vēlāk ģenerālgubernators Pālens nodeva Tranzē rīcībā papildus divas rotas ar kareivjiem un pavēlēja doties uz Jaunbebriem. Zemnieki tur jau bija sapulcinājuši papildspēkus no Kokneses, Pils pasta<sup>123</sup>, Meņģeles un Aderkašu pagastiem. Šoreiz izdevās apcietināt 33<sup>124</sup> nemierniekus, tomēr lielākā daļa apcietināto bija no minētajiem pagastiem. Krodznieks atzīmē, ka tika apcietināts arī Aderkašu pagasta vecākais Andrejs Sarkans.<sup>125</sup> Ar to arī nebija līdzēts – šim karaspēkam 3.oktobrī<sup>126</sup> pievienojās piecas rotas kājnieku un 40 kazaki ar diviem lielgabaliem.<sup>127</sup> Rutku Tēvs raksturo situāciju Jaunbebras: „Tagad Jaunbebri izskatījās pēc karaspēka nometnes. [...] Šāda karaspēka pietiktu cietokšņa, ne tikai viena maza pagasta neapbruņoto zemnieku sagūstīšanai.”<sup>128</sup> Dumpi likvidēja, jo zemnieki, saprazdami draudošās sekas, nodeva dumpja galvenos rīkotājus un viņu slēpšanās vietas.

Lai mīkstinātu sodu, kuru varētu piespriest visiem pagasta iedzīvotājiem, Bebru pagasta vecākais M.Kurme rakstīja vēstuli baronam, kurā atzīmēja, ka „šodien, 17.oktobrī tika sagūstīti divi zemnieki – Viļums Preiss un Reinis Tālmanis.” Pārējos zemniekus viņš nosauc par pazemīgākiem kļuvušus un lūdza piedošanu par šādu rīcību.”<sup>129</sup>

1841.gada rudenī visā guberņā darbojās kara tiesas, kuru spriedumus apstiprināja ģenerālgubernators, bez pārsūdzēšanas tiesībām. Jaunbebru dumpi nozīmēja tiesāt pēc piederības – Vidzemes kara tiesas zemes tiesneša barona Ungern-Šternberga vadībā. Tiesas sastāvu veidoja četri locekļi – viens zemes tiesas loceklis, divi virsnieki no iekšējās apsardzes

<sup>117</sup> Krodznieks J. Zemnieku nemieri 1841. gadā. - Rīga: A. Gulbis, 1922, 74.lpp.

<sup>118</sup> Turpat, 75.lpp.

<sup>119</sup> Kurzemes Vārds, - 1937., Nr. 161

<sup>120</sup> Rutku Tēvs. Latvietis un viņa kungs. – Rīgā, 1986., 252.lpp.

<sup>121</sup> Krodznieks J. Zemnieku nemieri 1841. gadā. - Rīga: A. Gulbis, 74.lpp.

<sup>122</sup> Turpat, 75.lpp.

<sup>123</sup> Krodznieks J. Zemnieku nemieri 1841. gadā. - Rīga: A. Gulbis, 74.lpp.

<sup>124</sup> Kurzemes vārds, - 1937., Nr.161.

<sup>125</sup> Krodznieks J. Zemnieku nemieri 1841. gadā. - Rīga: A. Gulbis, 75.lpp.

<sup>126</sup> Kurzemes vārds, 1937., Nr. 161.

<sup>127</sup> Švābe A. Latvijas vēsture 1800. – 1914. – Rīga: Avots, 1991., 192.lpp.

<sup>128</sup> Rutku Tēvs. Latvietis un viņa kungs. – Rīgā, 1986., 254.lpp.

<sup>129</sup> Krodznieks J. Zemnieku nemieri 1841. gadā. - Rīga: A. Gulbis, 1922., 76. - 77.lpp.

un jau minētais Ungern-Šternbergs. Viņš pasludināja spriedumu: jāsoda 108<sup>130</sup> zemnieki, tostarp viena sieviete<sup>131</sup>. Tika noteikti divu veidu sodi: stroja vai pēršana, abi soda veidi izpildāmi karaspēka priekšā.<sup>132</sup> Par eksekūcijas vietu noteica Jaunbebrus.

Svinīgajā aktā (Feierlichter Act), kā to dēvēja Rīgas apriņķa deputāts Habemeisters, noskatījās 230 guberņas pagasta tiesas vīri, 386 citu pagastu locekļi un visi Jaunbebru muižas iedzīvotāji bez izņēmuma.<sup>133</sup>

Soda diena tika ieskandināta ar diviem lielgabalu šāvieniem, lai visai apkārtnē būtu skaidrs, ka tiek aizsākta sodīšana. Laikrakstā „Kurzemes vārds” atskatā uz zemnieku nemieriem rakstīts: „No Jaunbebriem 4 zemnieki bija jādzen caur tūkstotis vīru garu rindu, septiņi zemnieki caur 500, 6 zemnieki caur 150 u.t.t.”<sup>134</sup> Interesanti, ka pie zemnieku sodīšanas nepielaida latviešu karavīrus, tomēr tie karavīri, kuriem bija jāsoda zemnieki, bija „jāstrādā” cītīgi. Visiem tiem, kuri „sita pārāk vāji vai nesita nemaz, uz muguras ar krītu atzīmēja baltu krustu. [...] Tos pēcāk pēra par sliktu sišanu”<sup>135</sup>.

Zemnieku sodīšanu I.Straumīte apraksta šādi: “Tā nebija ļaužu sodīšana, bet kaušana. Cilvēkus tādām kārtām nesit. Un arī sitienu skaits par lielu, nesamērots ne ar gadiem, ne ar kārtu (vīrieši vai sievietes): 12-13 gadus vecu puisēli tik stipri tiesāja, ka pat pieaudzis nevarētu izciest; kādai nespēcīgai vecītei, kura bija izkaltusi un sasprēgājusi kā koka piepe, uzskaitīja līdz 100 koku; vecīti, kurš no skata līdzinājās egles čiekuram, dzina caur stroju divas reizes, bet viņš lāgā nevarēja iziet cauri pat vienu reizi. Zaldāti uzlika viņu uz riteņiem un vilka nomirušu, sita nūjām kā pa maisu; bet virsnieki gāja abām zaldātu rindām nopakaļ ar krītu rokā un uzvilka uz muguras krustu kuram katram zaldātam, kurš vai nu neiesita, vai iesita glēvi. Tos nelaimīgos turpat stiepa gar zemi un briesmīgi pēra. Bet bija arī varoņi, pilnā vārda nozīmē. Daži jauni zēni izgāja caur stroju un neiekliedzās. Viens no pagasta amata vīriem, veco laiku cilvēks, nēsāja vēl sapītu bizi aiz pakauša... Šā varoņa uzvārds bija Āpsis. Viņu izdzina caur stroju trīs reizes, viņu un dažus citus sita bargāk par visiem. Un šis Āpsis neiekliedzās, neievaidējās, tik pie katra sitiena nodrebēja; gāja modri, taisni, mērītiem soļiem un zaldātu rindu galos apgriezās ātri un pēkšņi. Tik trešo reizi sāka mesties gan bāls, gan tumšs. Izgājis cauri, apstājās. Viņam atnesa kreklu un zaldāti gribēja viņam to uzvilkt; bet viņš pats to paņēma; kamēr ārsts ar kādām zālēm ierīvēja viņa muguru, kura bija sasista līdz kauliem, viņš pats apraustīja savas ādas lupatas, kuras uz viņa kauliem vēl karājās. Izdzēris

<sup>130</sup> LU LVI. Latvija 19.gadsimtā. Vēsturiskas apceres. – Rīga: LU LVIA, 2000., 79.lpp

<sup>131</sup> Kurzemes Vārds, - 1937., Nr.161.

<sup>132</sup> Krodznieks J. Zemnieku nemieri 1841. gadā. - Rīga: A. Gulbis, 1922., 87.lpp.

<sup>133</sup> Krodznieks J. Zemnieku nemieri 1841. gadā. - Rīga: A. Gulbis, 87.lpp

<sup>134</sup> Turpat.

<sup>135</sup> Kurzemes Vārds, - 1939., Nr. 131

ķipi ūdens, viņš plaši pārmeta pār sevi svēto krustu, apsvētīja ar krusta zīmi arī savu kreklu un tad pats to uzvilka.”<sup>136</sup> Sodīto saraksts [skat. pielikumu Nr.1].

Kad eksekūcija bija beigusies, no paaugstinājuma (estrādes)<sup>137</sup> tika solīts ikvienam, kurš vēl gribēs sacelties pret pastāvošo iekārtu un mainīt savu (zemnieku) stāvokli citādi, tiks piemērots šāds sods.

Pēc sodīšanas visbargāk sodītos 20 zemniekus ķēdēs sakaltus nekavējoties aizsūtīja uz Rīgu, pārējos atlaida mājās ārstēties. Divdesmit vissmagāk sodītie 11.decembrī tika ievietoti slimnīcā, kurā ārstējās līdz 1842.gada 11.martam, kad tiem varēja piemērot tiesas spriedumu.

Pēc zemnieku sodīšanas Jaunbebru muižā, Pālenam un Ungern-Šternbergam vēl bija jānomierina zemnieki Veselavā, kur jau 1842.gada 8.janvārī notika sodīšana un sodu saņēma 19 vīri<sup>138</sup>.

## 2.4. Zemniecība pēc Kartupeļu dumpja

108 sodītie Jaunbebras, no kuriem 20 tika izsūtīti uz Sibīriju, 88 nopērto, daudz sakropļoto un vairāki simti iebaidīto zemnieku – tāds ir rezultāts pēc zemnieku sodīšanas Jaunbebras.

Indriķis Straumīte raksta: „Notika briesmīga eksekūcija, par kuru arī 1846.gadā visi runāja ar šaušalām. Šī lieta, kas viņas apstākļi nāca zināmi Dieva priekšā aizgājušajam ķeizaram Nikolajam I, bija viens no galvenajiem cēloņiem, kas viņu piespieda vairs pavisam neuzticēties baronam Pālenam.”<sup>139</sup> Zemniekiem vēl ilgi atmiņās palika sodīšanas akts Jaunbebru muižas priekšā un vācu muižnieku nežēlība pret zemniekiem un to drastiskā apspiešana. Pāleni Straumīte piemin ne bez iemesla – viņš, kā jau apskatīts pirmajā un otrajā nodaļā bija atbildīgais par Vidzemes guberņu un par tajā notiekošajiem procesiem. Tā kā pats Pālens bija konservatīvais vācu barons, izskaidrojama arī viņa attieksme pret zemniecību un dumpju drastiskā apspiešana Vidzemes guberņā.

Dumpji piespieda Aleksandru I un Krievijas valdību atkārtoti pievērst uzmanību zemnieku stāvoklim guberņās. 1842. gada 30.martā cars izsludināja t.s. 22 pantus, kuri pieprasīja atjaunot agrākās vaku grāmatas. Jaunais likums paredzēja atteikties no „brīvajiem” un mutiskajiem līgumiem, klaušu dienas normas ierobežoja līdz 12 stundām. Ja šo likumu

<sup>136</sup> Виноградная лоза, - 2000., Nr.3; Самарин Ю., Окраины России. т.2., Прага, 1868., 65.-66.lpp.,

<sup>137</sup> Krodznieks J. Zemnieku nemieri 1841. gadā. - Rīga: A. Gulbis, 1922, 90.lpp.

<sup>138</sup> Турпат, 102.lpp.

<sup>139</sup> Самарин Ю., Окраины России. т.2., Прага, 1868., 45.lpp.

realizētu, tas uzlabotu zemnieku stāvokli, tomēr Nikolajs I nevēlējās parādīt zemniekiem, ka tie ir kaut ko ieguvuši, organizējot nemierus. Tā šis likums tika izsūtīts tikai tiesu iestādēm, bet zemnieki par tā eksistenci neuzzināja.

Tērbatā pulcējās jaukta komisija, kura diskutēja par to, ka zemniekiem ir nepieciešams dot zināmu patstāvību un nodot zemes gabalu patstāvīgā lietošanā. 1845.gada 23.janvārī apstiprināja „77 pantus”, kuri noteica, ka rakstveida līgumi jāslēdz ne mazāk kā uz sešiem gadiem. Likumu sabotēja un tas, kā jau minēts, netika realizēts dzīvē.<sup>140</sup>

Zemnieku stāvoklis pasliktinājās 40.-to gadu otrajā pusē neražu un slapjo vasaru dēļ, kad izmira lopi, bija bads un slimības. Ar 1845.gadu vērojama tendence, ka zemnieki pāriet pareizticība. Ka atzīmēts LPSR vēsturē, tai nebija nedz politiska, nedz ekonomiska skaidrojuma – tā bija zemnieku vēlme atbrīvoties no vācu muižniecības jūga un vēlme pieslieties krievu tautai.<sup>141</sup> Grāmatā publicētie statistikas dati norāda, ka pēc Luterāņu draudzes datiem Vidzemes guberņā aptuveni 2/3 zemnieku pārgāja no luterticības pareizticībā.<sup>142</sup> Pēcāk tika veikta plaša mēroga ticības mainītāju meklēšana un sodīšana, tā nedaudz apsīka.

Par nozīmīgāko panākumu 40.-to gadu nemieriem var nosaukt 1849.gada agrārlikumu, kurš paredzēja līdās muižas zemēm, kuras bija absolūts muižas īpašums, radīt divas jaunas zemes kategorijas: vaku zemes – obligāti iznomājamās vai pārdodamās zemes zemniekiem un kvotas zemes, kas sastādīja aptuveni 1/5 no zemnieku zemes – muižas kalpu stāvokļa uzlabošanai. Likums noteica, ka muižniekiem vairs nebija tiesību patvaļīgi pievienot zemnieku zemi muižai. Tādējādi tika sperti pirmie soļi pārejā no kļaušu nomas uz naudas nomu un tika radīti pirmie priekšnoteikumi zemnieku privātīpašuma attīstīšanā. Šis process norisinājās lēnām, īpaši Vidzemē, ko apstiprina statistikas dati – 1856.gadā naudas nomu Vidzemē maksāja tikai 23% zemnieku, 77% zemnieku maksāja kļaušu nomu.<sup>143</sup> Vācu muižniecība visiem spēkiem gribēja kavēt šī likuma pieņemšanu, bet to tomēr izsludināja.

Līdz ar naudas nomas ieviešanu daļēji uzlabojās zemnieku stāvoklis. Izdalījās trīs zemnieku daļas – saimnieki, kalpi un vaļinieki. Saimnieku stāvoklis bija labāks kā kalpu vai vaļinieku, jo pēdējie tika sūtīti muižas kļaušu darbos un saņēma ļoti zemu algu par padarīto darbu, bieži vien graudā vai par vēdera tiesu.<sup>144</sup>

---

<sup>140</sup> Spekke A. Latvijas vēsture. Latvju tautas likteņcīņas Eiropas krustceļos. – Rīga: Jumava, 2003., 250

<sup>141</sup> LPSR vēsture. No vissenakiem laikiem līdz mūsdienām. – Rīga: Zinātne, 1986., 133.lpp

<sup>142</sup> Turpat, 132.lpp.

<sup>143</sup> LU LVI. Latvija 19.gadsimtā. Vēsturiskas apceres. – Rīga: LU LVIA, 2000., 82.lpp

<sup>144</sup> Turpat, 81.lpp

Naudas nomas izplatīšanās Vidzemes muižniecības vidū un atkārtotā pāreja uz brīvā līguma darbaspēku veicināja krasāku zemnieku sadalījumu minētajās kategorijās. Saglabājās arī zemnieku nodevas muižniecībai. Klaušu noma kā nodeva muižniecībai tika aizliegta 1868.gadā, respektīvi, līgumos klaušas tika nosauktas par papilddarbiem vai pārvērstas naudas izteiksmē. Tā kā klaušas tika atceltas, muižniekiem bija nepieciešams finansiālais grants, lai uzlabotu savu fiskālo stāvokli, tādēļ tika paaugstinātas nomas maksas ar ko zemnieki, protams, ka nebija apmierināti. Zemnieki savu neapmierinātību izteica sūdzību sūtīšanā ķeizaram. Tās neuzklausīja.

Paralēli turpinājās zemnieku izceļošanas mēģinājumi uz dažādām Krievijas impērijas provincēm, bet šos centienus izceļot centās apkarot dažādos veidos, tomēr tik asas sodīšanas, kā notika 1841.gadā, netika atkārtotas.

Aizsākoties jaunlatviešu kustībai, arī latviešu zemniecība sajuta sevī „jauno garu” un sāka sevi apzināties kā nācijas daļu. Šo mentālo stāvokli pastiprināja dažādie ukazi, lēmumi un likumi, kuri reglamentēja zemnieku stāvokli un zemnieku attiecības ar muižnieku un zemi. XIX gadsimta 60.-to gadu beigās tika likti pamati zemnieku saimnieciskajai emancipācijai – zemnieki varēja iegūt savā īpašumā zemi, ieguva pārvietošanās brīvību.<sup>145</sup> Būtībā zemnieku situācija mainījās pēc zemnieku brīvlaišanas Krievijā 1861. gadā.

---

<sup>145</sup> LU LVI. Latvija 19.gadsimtā. Vēsturiskas apceres. – Rīga: LU LVIA, 2000., 82.lpp

### 3. 1905.GADA REVOLŪCIJA UN BEBRU PAGASTS

#### 3.1. Sabiedriskās organizācijas Bebru pagastā XX gadsimta sākumā

Informācija par biedrībām Bebru pagastā rodama izsniedzamajos avīžrakstos un neizsniedzamo avīžu rakstu virsrakstos. Cita veida pieejamajā literatūrā un avotos tā nav norādīta. Pieejamajos avotos Bebru pagastā ir nosauktas 4 biedrības:

1. Bebru Bezmaksas Tautas Bibliotēkas biedrība<sup>146</sup>
2. Lauksaimniecības jeb lopu pārraudzības biedrība<sup>147</sup>
3. Zemkopības biedrība<sup>148</sup>
4. Kokneses – Bebru ugunsdrošības biedrība<sup>149</sup>.

Visagrāk dibinātā ir Lauksaimniecības biedrība – 1912. gadā, tad aptuveni vienlaicīgi nodibina Zemkopības un Bibliotēkas biedrību, bet kā pēdējā avotos minēta ir Ugunsdrošības biedrība, kas datēta ar 1915.gadu. Biedrības funkcija un galvenais uzdevums bija apvienot līdzīgi domājošos (Bibliotēkas biedrība) un arī vienas profesijas pārstāvjus (pārējās trīs), lai vienotos par savu nostāju tādā vai citā jautājumā.

Lauksaimniecības biedrības pirmsākumi meklējami masu biedrību dibināšanas laikā no 1902.gada, precīzāk, 1912.gadā. Avotos atrastā informācija liecina, ka Lauksaimniecības biedrība pastāvējusi pirms 1912.gada - šajā gadā laikrakstos atrodama informācija akcentē masveidīgo biedrību panīkumu: „mūsu lauksaimniecības biedrība, kas no skatuves bija nogājusi, pēdējā laikā sāk no „miega mosties””<sup>150</sup>. Turpat atzīmēts, ka tiek projektēts lopu pārraugis jeb ganības. Laukstrādnieku paliek daudz mazāk, jo viņu vietā ņem krievus un latgaļus<sup>151</sup>, jo viņu uzturēšana izmaksā mazāk. Vēl skopākas ziņas ir pieejamas par Kokneses – Bebru ugunsdrošības biedrību. Par šo biedrību zināms vien tās nosaukums un aptuvenais pastāvēšanas laiks -1915.gads<sup>152</sup>.

„Vēlamies Bebros bibliotēku ar krietnām grāmatām!” Tāds uzsaukums lasāms Baltijas Vēstneša 1905.gada 106.numurā. Šo uzsaukumu papildina jautājums: vai pagasta

<sup>146</sup> Bebros //Jaunā Dienas Lapa,- 18.04.1912., Nr. 53

<sup>147</sup> Bebri //Jaunā Dienas Lapa, - 12.02.1912., Nr.23

<sup>148</sup> Bebros //Baltijas Vēstnesis,- 13.03.1905., Nr.106

<sup>149</sup> Biedrības Latvijā //Līdums, 27.01.1915., Nr.14

<sup>150</sup> Bebros //Jaunā Dienas Lapa,- 28.01.1912., Nr.23

<sup>151</sup> Bebri //Jaunā Dienas Lapa,- 5.03.1912., Nr.53

<sup>152</sup> Bebri //Līdums,- 12.02.1915., Nr.14

zemkopības biedrība spēs to noorganizēt. Četrus gadus vēlāk, 1909. gadā laikraksta Dienas lapa 298. numurā atzīmēta Bezmaksas Tautas Bibliotēkas Biedrības Bebru pagasta bibliotēkas dibināšana. Jau nākamajā gadā šo biedrību sagaida problēmas – nav avīžu un žurnālu, jo pagasta rakstvedis Grūnvalds tos nav pasūtījis, bet par spīti tam bibliotēku arvien paplašina un bibliotēkas biedrība rīko pasākumus „ar vērienīgiem priekšnesumiem”<sup>153</sup>. Laikrakstos minēta dalībnieku trūkuma tendence, kas vērojama arī turpmāk: biedru skaits samazinājies no sākotnējiem 120 līdz 30, no kuriem vairums ir vietējo zemnieku dēli un meitas<sup>154</sup>. Atzīmējams ir fakts, ka „5.septembrī (1910. gads) sarīkotais muzikāli dramatiskais vakars izdevās kā priekšnesumu, tā skaidra atlikuma (nedzeršanas) ziņā labi.”<sup>155</sup> Jaunā Dienas lapa pāris mēnešu vēlāk vēsta, ka garīgo dzīvi uztur vietējā Bezmaksas Tautas Bibliotēkas biedrība. Šajā laikā tiek apstiprināts teātra izrāžu rīkošanas plāns un izrāda daudz un dažādas lugas, piemēram, 1912.gada martā izrādītā Akuratera „Kēniņa meita”. Bibliotēkā priekšlasījumi netiek rīkoti. Šajā pašā gadā par biedrības vadītāju kļūst I. Auziņš<sup>156</sup>. Ar viņa stāšanos amatā, pagasta valde cer sagaidīt dažādas aktivitātes no pagasta ietvaros.

Par Zemkopības biedrību iegūtās ziņas ir skopas un nepilnīgas. Vienīgā iegūtā informācija ir tā, ka biedrības ietvaros tika noslēgta apņemšanās nelietot alkoholiskos dzērienus, īpaši bairīti (Bavarišķas alus jeb šņabis), kas ir dārgs un pie tam nesatur daudz barības vielu kā pašu darinātais alus<sup>157</sup>. Šī apņemšanās arī ietver punktu par soda naudas apmēru – ja vienu reizi pieķerts dzeram – 1 rublis, ja otro – 3 rubļi, bet, ja trešo, tad 5 rubļu liels sods bibliotēkai par labu<sup>158</sup>. Atturības kustības atbalstītajiem Zemkopības biedrībā pastāvīgi bija jāuzklausa pārmēti no mācītāja kunga puses, piemēram, ka „zemkopības biedrības priekšsēdis sējot nelabu seklu.”<sup>159</sup> Pārmēti pamatojums – krogiem samazinājās ienākumi, zemnieki sāk domāt, nevis tikai lieto alkoholu un morāli degradējas. Interessants ir komentārs, ko sniedz šīs biedrības pārstāvis avīzei par šiem pārmētiem no mācītāja puses: „Ja cienīgtēvs domā, ka tās ir nezāles, ka zemkopji vairs tik daudz nežūpo kā senāk, bet gan svētdienas pavada mājās un vienu reizi mēnesī pavada sarunās par zemkopības attīstību – labākas dzīves dēļ un labākas dzīves vajadzībām, tad gan jāsaka: Vai Jums nebūtu pēdējais

<sup>153</sup> Vecbebri //Jaunā Dienas Lapa,- 11.09.1910., Nr.209

<sup>154</sup> Bebri //Jaunā Dienas Lapa,- 5.03.1912., Nr.53

<sup>155</sup> Vecbebri //Jaunā Dienas Lapa,- 11.09.1910., Nr.209

<sup>156</sup> Bebros //Jaunā Dienas Lapa,- 28.01.1912., Nr. 23

<sup>157</sup> Bebru miestā //Baltijas Vēstnesis,- 18.05.1905.g., Nr. 106

<sup>158</sup> Turpat.

<sup>159</sup> Bebros //Pēterburgas avīzes,- 08.07.1905, Nr.52

laiks doties prom?”<sup>160</sup> Šis citāts liek domāt, ka arī zemnieciskajā sabiedrībā bija tendence atbrīvoties no muižniecības pārvaldības – tai seko 1905.gada revolūcija.

### 3.2. 1905.gada revolūcijas norise Bebru pagastā

Bebru pagasts pirms 1905.gada revolūcijas piedzīvoja jau apskatīto „mazo revolūciju” 1841.gada t.s. Jaunbebru kartupeļu dumpja laikā. 1905.gada revolūcijas notikumi negāja secen arī Bebru pagastam, precīzāk, Vecbebru muižā norisinājās muižas ēku dedzināšana kā protests pret pastāvošo iekārtu un bija tieši vērsta pret Vecbebru muižas baronu Meijendorfu.

Revolūcija Latvijas teritorijā sākās 1905.gada 13. janvārī, sākotnēji kā demonstrācijas pret notikumiem Sanktpēterburgas „asiņainajā svētdienā”. Dienu iepriekš, 12. janvārī Rīgā izsludināja ģenerālstrieku, kuram atsaucās Pārdaugavas strādnieki. 13. janvārī streikam pievienojās gandrīz visu Rīgas rajonu strādājošie, notika plašas demonstrācijas un mītiņi, kuros piedalījās apmēram 60 000 strādnieku. Kad demonstranti atgriezās no mītiņa Maskavas priekšpilsētā, pie Dzelzs tilta tos sagaidīja karaspēka daļa, kas atklāja uguni. Izcēlās panika. Nogalināja vairāk kā 70 un ievainoja ap 200 cilvēku. Daudzi noslīka Daugavā<sup>161</sup>. Demonstrācijas no epicentra Rīgā pārņēma visu Latviju – sākotnēji lielākās pilsētas, vēlāk lauku novadus.

Plaša streiku kustība izvērās arī laukos, kas ieguva laukstrādnieku jūlija ģenerālstrieka nosaukumu. Visu Latviju, arī Bebru pagastam tuvējos Skrīverus aptvēra Baznīcu demonstrācijas, kad no Baznīcas padzina mācītājus un pauda revolucionāras idejas. Dibinājās rīcību komitejas un tautas milicijas vienības. 1905.g. beigās revolūcija sasniedza augstāko pakāpi. Vairākās vietās notika bruņotās sacelšanās.

Par revolūcijas norisi Bebru pagastā ir fragmentāras ziņas. Arhīva materiāli nesniedz informāciju un priekšstatu par iedzīvotāju iesaistīšanos revolucionārajās aktivitātēs, savukārt informāciju par atsevišķām norisēm Bebru pagastā publicē laikraksti Balss, Latvija, Rīgas avīze, Jaunā dienas lapa un citas. Avīzes operatīvi atsaucās uz tā laika aktuālajiem notikumiem, tāpēc arī ir iespējams iegūt ticamas ziņas par revolucionārajiem notikumiem.

Pirmās ziņas par revolūcijas norisi Bebru pagastā sniedz laikraksts Dienas Lapa, kurā lasāms, ka naktī uz 1905.gada 16. augustu bars nemiernieku izdarīja kārtības traucējumus, kā rezultātā aizdedzināts netālu no kungu mājas atrodošais šķūnis. Nemierniekus nav izdevies

---

<sup>160</sup> Bebras //Pēterburgas avīzes,- 08.07.1905, Nr.52

<sup>161</sup> Turpat.

noķert.<sup>162</sup> Šī uzbrukuma rezultātā jūlija beigās Vecbebru muižu sargāt brauc vācu karavīri jeb korporeļi.<sup>163</sup> Nākamā fragmentārā ziņa ir par Vecbebru muižas nodedzināšanu naktī uz 5.decembri.<sup>164</sup>

1933. gadā izdotajā Latvijas revolucionāro cīnītāju piemiņas grāmatā<sup>165</sup> minēts viens revolucionārs no Bebru pagasta – Bernhards Svikliņš, bet 1980. gadā Maskavā izdotajā grāmatā<sup>166</sup> nosaukti 5, tostarp minētais Svikliņš. Svikliņš bija bezzemnieka dēls, kurš 1879.gadā dzima Bebru pagastā, bet auga Seces muižā, kurā viņa tēvs strādāja par kalpu. 1903.gadā Svikliņi pārceļas uz Bilstiņu muižu, kur jau ir pusgraudnieki. Ieguvis 3 klašu izglītību, Svikliņš kļūst par LSDSP biedru un piedalās revolucionārajās aktivitātēs Bebru pagastā (kādās – nav norādīts). Revolūcijas laikā apsargāja ieslodzītos muižniekus Kokneses pilī. 1909.gadā gribēja doties uz ASV, bet saslima un tajā pašā gadā nomira.

1980.gadā izdotajā revolūcijas piemiņas grāmatā atrodams Reinis Šmidris, kurš dzimis 1954.gadā rokpeļņa ģimenē. Pabeidzis Kokneses pareizticīgo draudzes skolu un piedalījies krievu – turku karā kā unteroficiers. Reiņa Šmidres dēls Pēteris arī iesaistās revolucionārajās aktivitātēs un kopā ar tēvu slēpj revolucionārus. Pēc kara Reinis Šmidre strādājis gan par kalpu, gan mežsargu Koknesē. Revolūcijas laikā 1906. gada aprīlī pie viņa ierodas dragūni oficiēru pavadībā un apcietina par revolucionāru Bernharda un Jāņa Svikliņu un Jāņa Liģera slēpšanu. 1906. gada aprīlī Reini Šmidri nošauj, pamatojoties uz iepriekšminēto apsūdzību par revolucionāru slēpšanu, bet Pēteri piekauj.

Par revolucionāru nosaukts arī Antons Ņesners, kurš kā vaļinieks dzīvoja Bebru pagasta „Gaidupēs”. Gan pagasta iedzīvotāju, gan muižniecības līmenī uzskatīts par vienu no galvenajiem nemieru rīkotajiem. Soda ekspedīcijai parādoties pie pagasta nama, Ņesners un viņa tuvākais līdzgaitnieks Talle aizbēg. Abus tomēr noķer. Ņesners nošaujas, Talli notver. Abi piedalījās uzbrukumā Kokneses pilij 1905. gada 26. novembrī.

Kārlis Talle dzimis 1885. gadā Koknesē „Kalna rasās”, vēlāk pārceļas uz Vecbebru „Spārniņiem”. Mācījies Kokneses draudzes skolā. Kopa ar Ņesneru vadīja revolucionāro kustību Bebru pagastā. Bijis LSDSP pulciņa „Tautas balss” biedrs. Pēc notveršanas, soda ekspedīcija viņu nogādā Koknesē, vēlāk Aizkrauklē, kur 1906. gada 3. janvārī pie pils nošauj. Apglabā 1906.gada 9. janvārī Ūsiņu kapsētā.

---

<sup>162</sup> Bebros //Dienas Lapa,- 19.07.1905, Nr.156

<sup>163</sup> Vec-Bebri //Pēterburgas Avīzes,- 5.08.1905., Nr.61

<sup>164</sup> Bebros //Balss, 9.09.1905., Nr.58

<sup>165</sup> Skatīt lit. sarakstā

<sup>166</sup> Skatīt. lit. sarakstā

1906. gada vidū nemieri atkal pārņem Latviju. Arī Bebri nav izņēmums - zemnieki atkal uzbrūk muižai. 1906. gadā iezīmējas interesanta tendence – uzbrukumi krogiem un mājām. Uzbrukumus krogiem izraisa pirmsrevolūcijas laikā aizsākusies pretalkohola kustība, kurai Bebru pagastā pamatus liek 1905. gadā, kad parakstot kopēju vienošanos, zemnieki apvienojas pretalkohola kustībā, kuras mērķis bija izbeigt zemnieku žūpošanu un aicināt uz mājas alus lietošanu vai labākajā gadījumā atturību no šņabja.<sup>167</sup> Pretalkohola kustības aktivitātes vērsās plašumā, jo neguva atbalstu no mācītāja, t.i., mācītājs nosodīja zemnieku vēlmi nelietot alkoholu, lai gan līdz tam asi iestājās pret žūpošanu. No šī var secināt, ka atturības kustības tendences dēļ tās dalībnieki uzbruka krogiem, kā rezultātā Vecbebru muižas krogā 4 revolveriem apbruņojušies vīri<sup>168</sup> nozaga 2 bises un 300 rubļu<sup>169</sup>, no Blankenfelda kroga - 15 rubļu<sup>170</sup> un draudēja tos nodedzināt, ja turpināsies alkohola pārdošana. Krogos atradās ap 60 cilvēku, bet neviens neko neiesāka.

1905. – 1906. gada revolūcijas rezultātā pagastā tika nodedzināta muiža un tai piederošais šķūnis, nogalināti 19 cilvēki, arī soda ekspedīcijas aktivitāšu rezultātā ievainoti. Pēc revolūcijas zemniecība zaudēja daļu brīvību, landtāgs bija un palika galvenā pašvaldības iestāde. Revolūcijas laikā plašu atbalstu guva ideja par latviešu apdzīvotās teritorijas apvienošanu vienā administratīvā vienībā ar autonomijas tiesībām. Mainījās arī cilvēka apziņa: spēja iestāties pret pastāvošo iekārtu, cīnīties un dot savu artavu cīņā par nākotni.

---

<sup>167</sup> Bebros //Baltijas Vēstnesis,- 18.05.1905., Nr.106.,

<sup>168</sup> Bebri //Balss,- 19.03.1906.g., Nr.88

<sup>169</sup> Turpat.

<sup>170</sup> Bebros //Balss,- 16.07.1906.g., Nr.161

## SECINĀJUMI

Pirms darba izstrādāšanas autors bija gatavs strādāt ar fragmentāru informāciju par tematiku. Sākot pilnīgāk pētīt pieejamos materiālus, autors secina, ka iegūstamais materiāls tiešām ir ļoti fragmentārs, vairumā gadījumu nepilnīgs, no kā var secināt, ka izvirzītais mērķis: radīt sociālekonomisku priekšstatu par Bebru pagastu laika posmā no 19. gadsimta līdz 1917. gadam, ir realizējies daļēji, jo nav radīts saistīts, blīvi hronoloģisks stāstījums par Bebru pagastu. Iegūstamā informācija tikai daļēji, pie tam ļoti nepilnīgi sniedz ziņas par pagasta statistiku, notikumiem un procesiem pagasta teritorijā un pagasta nozīmi vietējā mērogā. Tajā pašā laikā uzstādījums izpētīt un aprakstīt Jaunbebru kartupeļu dumpi un 1905. gada revolūciju Bebru pagasta kontekstā ir īstenojies.

Darba izstrādes laikā autors saskārās ar problēmu, ka praktiski visi arhīva materiāli ir krievu valodā, piedevām liela daļa neskaidrā rokrakstā. Vairumā gadījumu šī informācija pauž revolucionāru raksturu, salīdzinoši maz ir rakstu par sociālekonomisko stāvokli, tādējādi tas apgrūtinot iespējas radīt stāstījumu par kultūru un sadzīvi Bebru pagastā. Liela daļa arhīva materiālu ir līdzīgas tematikas, tajā pašā laikā detalizēti neapskatot nozīmīgo demogrāfijas jautājumu un kultūras dzīvi. Vērā ņemams ir arī faktors, ka Bebru pagasts ne ģeogrāfiskā novietojuma, ne lieluma ziņā nav nozīmīgs – samazinoties pagasta raksturlielumiem, samazinās tā nozīme. Piemēram, ja autora pētāmais objekts būtu Kokneses pagasta vēsture, tad pētāmais materiāls būtu salīdzinoši plašāks un pētījuma apjoms – lielāks.

Izstrādātajam bakalaura darbam nozīmīgu informāciju sniedz laikraksti. Strādājot ar avīzēm un avīžrakstiem, autors saskārās ar problēmu, ka ne visas avīzes ir pieejamas un, autors, viņaprāt, vērtīgākos laikrakstus nevarēja iegūt, tikvien kā izmantot rakstu sniegtos nosaukumus. Avīžrakstu raksturs 90% gadījumu ir par revolūciju un revolucionārajiem notikumiem, bet, sākot ar 1910. gadu, izlasītajos laikrakstos dominē sociālie strāvojumi, kustības un tieksme pēc labākas dzīves. Salīdzinoši nozīmīgs aspekts ir avīžrakstu apjoms – praktiski visi, izņemot rakstus par Jaunbebru Kartupeļu dumpi un pagasta sadzīvi ir tikai pāris teikumus garī. No šiem avotiem atlasīt tādas ziņas, kas sniegtu informāciju, kuru varētu saistīt ar vispārējām sabiedrības tendencēm, neizdevās. Avotu ticamības pakāpe ir augsta, izņemot jau minēto avīžrakstu par informācijas atsaukumu.

Bakalaura darba izstrādei pieejamā literatūra kā sociālekonomiska, tā revolucionāra rakstura – pauž informāciju par revolucionārajiem notikumiem Bebru pagastā: nosauc

revolucionāru vārdus, darbības veidus un vietas. Nozīmīga literatūra par Bebru pagasta sociāli ekonomisko, kultūras un reliģijas dzīvi sniedz Kokneses – Krapes draudzes jubilejas piemiņas grāmata, kurā precīzi atainota ikdienu un sadzīve Bebru pagastā 19. gadsimta laikā un 20. gadsimta pašā sākumā. Vairāk literatūras par pētāmo laika posmu nav atrasts.

Rakstot šo darbu, autora galvenais uzstādījums bija priekš sevis kā pagasta patriota un vēstures zinātnes studenta radīt hronoloģiski un historiogrāfiski precīzu faktu un domu kopumu par izvēlēto laika periodu. Darba izstrādes gaitā autors saskārās ar valodas problēmu, bet, turpinot pētījumu, valodas barjera samazinājās un rezultātā iegūto informāciju izdevās saprast.

Par pagasta sociālekonomisko attīstību, autors secina:

1. Pagasts teritoriālā ziņā mainījies savu lielumu vairākas reizes gan arkla lieluma maiņas rezultātā, gan vēsturiski – pagasta robežu izstrādes un teritoriālās vienības – Bebru pagasta veidošanās laikā;
2. Demogrāfiskā ziņā Bebru pagasts ir vienlīdz blīvi apdzīvots kā blakus pagasti – pastāv dzimumu līdzsvars;
3. Nodokļu sistēma ir pakļauta valsts nodokļu sistēmai, tādēļ dažādi papildus nodokļi nav uzlikti;
4. Bebru pagastā reliģisko struktūru veido pareizticīgie un luterāņi. Mūsdienās pagastā ir arī katoļi, ir uzbūvēts katoļu dievnams;
5. Izglītības sistēma Bebru pagastā aizsākas ar Jaunbebru skolu 1857. gadā. Vēlāk atvērta draudzes skolu Vecbebrs;
6. Bebru pagastā reģistrētas 4 biedrības. Reģistrēts arī pretalkohola lietotāju pulciņš, kuru XX gadsimta 20. gados pārdēvēja par biedrību;
7. Pagastā darbojās pasts un telegrāfs, noritēja skrupuloza iedzīvotāju un mantas uzskaitē. Reģistrēta arī aptieka un ārstniecības prakse;

Viens no mērķiem bija pētīt zemnieku nemierus Vidzemē XIX gadsimta pirmajā pusē. Autors pievērta pastiprinātu uzmanību Jaunbebru kartupeļu dumpim kā nozīmīgai akcijai pret muižniecību un feodālo saimniekošanas sistēmu kopumā.

Nemieru kustībai Vidzemē XIX gadsimtā bija izšķirošā loma zemniecības stāvokļa un attiecību ar muižniecību maiņā. Nemieru kustības Vidzemē XIX gadsimta 30. – 40. gados izšķirami trīs iemesli: valdības politika, muižnieku pozīcija un zemniecības reakcija.

Valdības politika bija pietuvināt zemniecību Rietumeiropas stāvoklim – brīviem no dzimtbūšanas un piešķirt zināmas tiesības un brīvības. Tā aktualizējās pēc Krievijas cara Nikolaja I vizītes Francijā 19. gadsimta sākumā un tur dotā solījuma atcelt dzimtbūšanu Krievijā. Valdība realizēja dažādus likumus un noteikumus, kuri reglamentēja zemnieku stāvokli, izdodot gan 1804. gada likumu, gan atbrīvojot zemniekus no dzimtbūšanas 1819. gadā. Krievijas valdības pārstāvji sākotnēji bija pret šādām pārmaiņām Vidzemes vācu muižniecības ietekmes rezultātā, tomēr, sākoties zemnieku izceļošanas kustībai uz „silto zemi” jeb Dienvidkrieviju, tika pieņemti mēri – primāri sodīti sacēlušies zemnieki, sekundāri izstrādāti priekšlikumi zemnieku stāvokļa uzlabošanai.

Krievijas valdības politiku attiecībā pret zemniekiem kavēja Vidzemes landtāgs un tā konservatīvais spārns, kuru politika bija pieturēties pie tradīcijām – zemnieks ir un paliks vācu muižniecības īpašums, tāpat kā viņa zeme. Jau sākot ar 1804. gada zemnieku likumiem, Vidzemes landtāgs noteica zemnieku attiecības pret muižnieku, tomēr pašu muižnieku iekšējo nesaskaņu dēļ, šie likumi pārauga zemnieku brīvlaišanā, piešķirot zemniekiem „putna brīvību” un visu zemnieku zemi pārņemot savā īpašumā. Brīvlaišana kā ļoti liberāls Krievijas impērijas solis tika vērtēts vācu muižniecības vidū, jo noteica, ka zemnieks var slēgt brīvos līgumus ar muižnieku. Muižnieku zemes platības un saimniecības auga un paplašinājās uz zemnieku rēķina. Būtībā likumi, kuri tika izdoti XIX gadsimta I pusē līdz klaušu nomas atcelšanai 1861. gadā, iznīcināja zemnieku emancipāciju līdz saknei.

Zemniecības reakcija bija tam laikam klasiska – nemieri, dumpošanās un sacelšanās pret jaunajiem noteikumiem un regulām. Šeit noteikti jāmin zemnieku neinformētība un izpratnes trūkums par noteikumiem. Ne vienmēr zemnieki bija informēti par noteikumu pilnīgu saturu, bet gan iepazīstināti tikai ar galveno lēmumu.

Zemnieku stāvoklis bija ļoti slikts: klaušas, neskaitāmas verstis garas šķūtis, neražas un bada gadi, tukšas pagastu magazīnas. Zemniekos lielu sajūsmu izraisīja jebkuras baumas, kas varēja uzlabot viņu stāvokli. Jau XIX gadsimta 30. tajos gados zemnieku vidū, kas pārauga zemnieku nemieros kā Jaunbebras, tā arī citviet Vidzemes guberņā. Nemieri tika konstatēti arī citviet.

Jaunbebru kartupeļu dumpi vērtē kā nozīmīgu akciju pret pastāvošo feodālo iekārtu, kura bija uz iziršanas robežas. Dumpja sākums un norise ir vienkārša, tāda pati kā citviet Vidzemē – zemnieki atteicās iet klaušās un vēlējās izceļot uz Krieviju. Jaunbebras padarīja īpašus vācu muižniecība, tādējādi parādot savu varu: nežēlīgie miesassodi, kuri tika piemēroti zemniekiem, kā arī obligātais nosacījums gan Jaunbebru, gan Veselauskas dumpinieku sodīšanas akcijā bija sadzīt maksimāli daudz apkārtējo pagastu zemniekus skatītes un tādā

veidā viņi taptu iebiedēti, kas arī atbilstu muižniecības konservatīvo spārna idejām. I. Straumītes secinājums, ka šis dumpis ir „izdomāts”, apstiprinājās, iepazīstoties ar pieejamo literatūru.

Jaunbebru nemiernieku sodīšanas akcija bija lielākā no akcijām, kas tika pieredzēta XIX gadsimta laikā. Muižnieki bija izdarījuši savu svarīgāko uzdevumu un iebiedējuši zemniekus. Pēc sodīšanas zemniecība piedzīvoja ļoti lēnu, bet neapturamu stāvokļa uzlabošanos. Klaušu apjoms palielinājās, un laika posmu no XIX gadsimta 30. līdz 60. gadiem dēvē par „klaušu laikiem” klaušu nomas dēļ. 50. gados zemnieku stāvoklis tika uzlabots un notika lēna pāreja no klaušu nomas uz naudas nomu. Klaušu noma beidza pastāvēt tikai 19. gadsimta beigās, kad bija nostiprinājusies arī latviešu zemniecība, izšķirot saimnieku, kalpu un vaļinieku slāņus.

Bakalaura darbam izvirzīto mērķi un uzdevumus autors ir izpildījis daļēji pieejamā izmantoto avotu un literatūras klāsta dēļ. Tēmai atbilstošo avotu ir salīdzinoši maz, precīzāk, tikai divas vienības, kuras ir tieši rakstītas par apskatāmo tēmu. Preses materiālu trūkums, kā arī zinātniskās literatūras vienveidība ir nozīmīgs faktors autora bakalaura darba plašumā un redzējumā. Pieejamā literatūra un avoti sniedza skaidru un plašu priekšstatu par zemnieku nemieru kustību Vidzemes guberņā kā no valdības, tā arī no muižniecības un zemniecības puses.

Apskatot 1905. gada revolūciju Bebru pagasta kontekstā, notikumi norisinājās spraigi— 1905. gada decembrī nodedzināja muižu, bojā gāja 19 cilvēki, daudzus ievainoja soda ekspedīcija. Nemieri atjaunojas arī 1906. gadā ar jaunu uzbrukumu vilni muižai.

## IZMANTOTIE AVOTI UN LITERATŪRA

### Avoti

1. LVVA., 1420. f., 1.apr., 59., 1.lpp
2. LVVA., 1421. f., 1.apr., 20., 14.lp
3. LVVA., 1421. f., 1.apr., 20., 18.lp
4. LVVA., 1421. f., 1.apr., 1.- 2.plp
5. LVVA., 1421. f., 1.apr., 6., 28.lp
6. LVVA., 1421. f., 1.apr., 6., 17.lp
7. LVVA., 1421. f., 1.apr., 8., 28.lp
8. LVVA., 1421. f., 1.apr., 16., 279.- 230.lpp
9. LVVA., 1421. f., 1.apr., 6., 47.lp
10. LVVA., 1421. f., 1.apr., 7., 3.lpp
11. LVVA., 1421. f., 1.apr., 20., 8.lp
12. Straumīte I. Pareizticīgā latvieša Indriņa Straumīša raksti (1840. – 1845.) Virspriestera A.Kangera redakcijā. – Rīga, 1906
13. Самарин Ю., Краины России. т.2., Прага, 1868.

### Prese

1. Latvija,- 1906., Nr.150
2. Latvija,- 1906., Nr.154
3. Dienas Lapa,- 1905., Nr.156
4. Balss,- 1905., Nr.58
5. Balss,- 1906., Nr.88
6. Balss,- 1906., Nr.161
7. Rīgas Avīze,- 1906., Nr.104
8. Pēterburgas Avīzes,- 1905., Nr.52
9. Pēterburgas Avīzes,- 1905., Nr.61
10. Dzimtenes Vēstnesis,- 1911., Nr.300
11. Baltijas Vēstnesis,- 1905., Nr.106

12. Lūdums,- 1915., Nr.14
13. Jaunā Dienas Lapa,- 1910., Nr.209
14. Jaunā Dienas Lapa,- 1912., Nr.23
15. Jaunā Dienas Lapa,- 1912., Nr.226
16. Jaunā Dienas Lapa,- 1912., Nr.53
17. Ergarde S. Nēķena (no 1925. g. Tauresnes) pašvaldības darbība no 1920. līdz 1940. gadam  
//Druva,- 22.04.2008, Nr.77
18. Виноградная лоза, - 2000., Nr.3
19. Mājas viesis, – 2001., 8.09.
20. Neatkarīga Rīta Avīze, - 2001., 10.09.
21. Lauku avīze, - 1993., 9.11.
22. „Padomju ceļš”, - 1961., 28.12.
23. Brīvā zeme, - 1938., 31.01.
24. Kurzemes vārds, - 1939., Nr. 131
25. Jaunā dienas lapa,- 1910., Nr. 6, 9, 15, 18, 24, 33, 36, 39, 42, 45, 48, 51, 54, 59, 62, 65,  
70, 73, 76, 79, 82.
26. Kurzemes vārds, - 1937., Nr. 161.
27. Kurzemes vārds, - 1939., Nr. 107.
28. Latvijas Kareivis, - 1939., 16.12.
29. Latvijas Kareivis, - 1936., 16.12.
30. Karogs, - 2008., novembris.
31. Ticība un Dzīve, - 1938, Nr. 22

## **Literatūra**

1. Dravnieks J. Konversācijas vārdnīca.- Rīga, 1891
2. Kokneses draudzes valde. Kokneses – Krapes draudzes atcerei.- Koknese, 1936
3. Krodznieks J. Zemnieku nemieri 1841. gadā.- Rīga, 1922
4. Livlands zerstöre Schlösser 1905 -1906.- Riga, 1906
5. Likerts V. Brīvības un kritušo pieminēkļi.- Rīga, 1938
6. Priede G. Brīvības cīņu pieminēkļi.- Rīga, 1997
7. Salnais V. Pagastu apraksti.- Rīga, 1935
8. Maldups A. Apriņķu un pagastu apraksti.- Rīga, 1937

9. Endrupis R. Revolucionārās cīņās kritušo piemiņas grāmata, I daļa.- Maskava, 1933
10. Latvijas revolucionāro cīnītāju piemiņas grāmata, I sējums, II, III daļa.- Rīga, 1980
11. Krodznieks J. Zemnieku nemieri 1841. gadā. - Rīga: A. Gulbis, 1922
12. Zarāns A. Vecbebru muižas kungu māja. – Rīga: Zelta grauds, 2004
13. Maldups A. Apriņķu un pagastu apraksti. Rīga, 1937
14. Salnais V., Maldups A. Pagastu apraksti. – Rīga, 1935
15. Rīgas apriņķis: Dzīve un darbs. – Rīga, 1937
16. Latvijas PSR vēstures hrestomācija vidusskolām. – Rīga: LVI, 1960
17. Rutku Tēvs. Latvietis un viņa kungs. – Rīgā, 1986.
18. Švābe A. Latvijas vēsture 1800. – 1914. – Rīga: Avots, 1991
19. Spekke A. Latvijas vēsture. Latvju tautas likteņcīņas Eiropas krustceļos. – Rīga: Jumava, 2003
20. LU LVI. Latvija 19.gadsimtā. Vēsturiskas apceres. – Rīga: LU LVIA, 2000
21. LPSR vēsture. No vissenākiem laikiem līdz mūsdienām. – Rīga: Zinātne, 1986
22. Pabērza K. Bebru pagasta vēsture. – Skrīveri, 1999
23. Stryk. Beitrage zur Geschistite der Ritterer Livlands. Teild der Lettische distri kt. Dresden, 1885, 42.
24. Von Vienenstamm, V. Geographischer Abrisch der Dreideuchen Ostzee-Provinzen Russlands oder Ehst Liv- und Kurland. Riga, bei Benbuer 1826

# PIELIKUMI

Pielikums Nr. 1

*Bebru pagasta lokalizācija kartēs (1793.-1915)*



Pielikums Nr. 1.1.

*Bebru pagasts (Alt-Bewershof) 1793.gads*

Avots: Der Wendensche Kreis = Le Cercle de Wenden, 1: 200 000. Berlin,  
1793. – [1] lp.



Pielikums Nr. 1.2.

***Bebru pagasts (Alt-Bewershof) 1839.gads***

Spezialkarte von Livland in 6 Blättern, 1:186 000. Reval, 1839. – [2] lp.





Pielikums Nr. 1.4.

*Bebru pagasts (Alt-Bewershof) 1915./ 1916. gads*

Karte von Russland, 1:126 000. 1915.-1916. – [26] lp.

*Jaunbebros sodīto zemnieku saraksts ar paskaidrojumiem.*

Kopija no J.Kordznieka darba „Zemnieku nemieri 1841.gadā” (skat. literatūras sarakstā)

Jaun-  
Bebros so-  
dīto saraksts.

Sehtabs Jaune, kalps no Salen mahj. Jaun-  
Bebros, peedaližees dumpigos fastrehjumos, tā ari abas  
reises, tad nahža kara spehls, ar fiteenu pa galvu no-  
gahsis pee semes komisarū Hellmanni. Par to weenreis  
dsenams zaur stroju no 1000 wihreem un tad nosuhtams  
uļ Sibiriju nometinashanai.

Sehtabs Witzkobs, Jurtšhu mahj. šaimneeks  
Jaun-Bebros, weens no šazelschanās wadoneem, tad pirmo  
reis nahža kara spehls; pagasta wahrda ūsteiz klauschas  
dsimts lungeem, par to ar špizruhtem weenreis dsenams  
zaur 500 wihreem un tad nometinams Sibirijā.

Šise Witzkobs, Sehtaba Witzkoba šewa; par to,  
ta, pirmo reiji eenahfot kara nodalai, kuhdinaja fastreh-  
jušhos šemneekus uļ nepaflausibu pret šawu muifchas tungu  
un pati nepeeklahjigi ūšwedusees pret šho, nosodama ar  
100 rihšhu zirteeneem un nometinama Sibirijā.

Behrtulis Grünbergis weenreis dsenams zaur  
1000 wihreem un tad nometinams Sibirijā; peedaližees  
dumpigās šapulžēs un peekritis winu mehrkeem, peeruna-  
jis zitus šemneekus turetees pretim un kuhdijis uļ to,  
it ihpašhi peepalihdšejis turetees pretim kara nodalai un  
atšinees, ta winam bijis nodoms nosift adjunktū Transehe'u.

Reins Tallmanns, no Dejas-Witreem, 11. šep-  
tembrī peedaližees Jaun-Bebros, apbrunoti ūstahjees bru-  
ga teešas adjunktam Transehe'jam un peekehrees, no tre-  
pēm norahwis, ar trokšhojoso šapulžeto šemneeku pa-  
lihu gribejis nokaut šho teešas peršonu, bijis apbrunojees  
ar meetu; zaur strojam dsenams trihs reises zaur 500 wih-  
reem un tad nosuhtams uļ Sibiriju nometinashanai.

Apfchu ſaimneeks Wilums Preufis, tā peerakftiſchanās un jaun=bebreneefchu ſazelſchanās ſaaiſzinatajs, lai gan braufſhana uſ Rigu winam bija leegta. Divreif aiſzinats teeſas preekſhā, nebija klauſijis un no ſarodām mahjām iſbehdjis. Weenreif dſenams zaur 1000 wihreem un tad noſuhtams uſ Sibiriju nometinafchanai.

Wilhelms Kreizbergs, ſeglineeks. Jaun=Bebru muiſhā notikuſi apbrunota ſazelſchanās; winſch ar ſarodām runām neween kuhdijis uſ uſbudinajumu, bet wehl mudinajis ar warasdarbu leetoſchanu pret bruga teeſas adjunktū Tranſehe'u. Sebſchu gan pelnijis meeſiſtu ſodu, 150 rihſchu ſiteenus, ſaldatu frontes preekſhā, wina mahjās weſelibas dehl noteefajams uſ 12 mehneſcheem tuktuſi.

Karlis Tallmanis, Jaun=Bebru Dejas=Plepju ſaimneeks, weens no galweneem barweſcheem, peedali=jees, tad pirmo reif nahza militarā komanda, nolamajis adjunktū Tranſehe'u, pagafſta wahrdā uſteizis klauſchas dſimts kungam, par to dſenams weenreif zaur 1000 wihreem, bet tā tā jau pamezs un wahſſch meeſās, peekſkirta winam til pus ſchis ſtrahpes un tad noſuhtams uſ Sibiriju nometinafchanai.

Jwans Jakubows (Jakobſons), atſtaukas apakſch=wirſneeks; winam janoplehſch naſchiptas (uſſchuwumi) un noſuhtams uſ Sibiriju nometinafchanai, bet pirms dſenams 3 reif zaur 500 wihreem; bet, tā tā winſch pats labprahſtigi eeradees, winam jaſtreen 2 reif zaur ſtrojām. Winſch bijis weens no galweneem barweſcheem, tad pirmo reif eeradees karaphehls, bija apbrunojees ar meetu un ar to apdraudejis muiſchas ihpaſchneezi, kuhdijis uſ waras darbeem pret adjunktū Tranſehe'u un turejis wiſai noſeedſigas runas par nelaiķa keiſara Alekſandra un leel=knaja Konſtantina nahwi.

Jahnis Leit is, Jaun=Bebru Alenu mahjas ſaimneeks, weens no galweneem uſſahzejeem un kuhditajeem uſ peerakftiſchanos, nemeera zehlejs Wez=Bebros, dſenams zaur 500 wihreem un tad noſuhtams uſ Sibiriju nometinafchanai.

Juris Banders, Wez=Bebru Dſehrweenu ſaimneeks, galweneis nemeeru ſazehlejs un wez=bebreneefchu kuhditajis, iſturejees nepeeklahjigi pret draudjes teeſneſi, dſenams weenreif zaur 500 wihreem un nometinams Sibiriā.

Juris Slaķans, Jaun=Bebru Dejas=Plepju mahjas ſaimneeks, weens no zeeſchakeem barweſcheem waras dar=

hos, kad pirmo reiš eenažja karaspēhks, bijis ar meetu apbrunots, wēdis semneeku baru pret dšihwojamu ehku, lai nosīstu adjunktū Tranšehe'u, kuhdijis laudis ar dumpigām runām, dewis pawehli uš waras darbeem pret pagasta preefšchneeku Benki, dšenamš weenreiš zaur 500 wihreem un nometinamš Sibirijā.

Peteris Wells, Jaun-Webru Muifšchneeku mahjas kalps, wifai firdigs uštraukuma un fazelšchanās weizinatajš, peedalijees, kad pirmo un otru reiš nahža karaspēhks, nepēkļahjigi ištūrejees pret adjunktū Tranšehe'u, ari apbrunojees ar meetu, par šo weenreiš dšenamš zaur 500 wihreem un nometinamš Sibirijā.

Reins Rosenkops, Mengeku Duhbenu šaimneeks, šakerts ar peelahdetu plinti, pee tam tūrejees pretim, — dšenamš zaur 500 wihreem un nododamš kreewoš (šaldatos).

Reins Grünbaums, no Pilspasta Kalneefšchu mahjām, kad wiņu nehma zeet, tūrejees pretim, metis ar šoku uš kafaku un trahpijīs krukšis, — 500 zaur štrojām un nododamš kreewoš.

Reins Širšninšch, Wez-Webru Wildawu mahjas kalps, kad nehma zeet, tūrejees pretim un ar žirwi metis uš kafaku, — 500 zaur štrojām un tad kreewoš.

Georgs Grašbergs, Wez-Webru Dublenu mahju kalps, šanemš zeet ar peelahdetu plinti, par šo 500 zaur štrojām un kreewoš.

Jakobs Neumanis iš Jaun-Webru Wehšcheem, šakerts ar plinti, bet tā ša mašgadigs, 50 šiteenu ar rihšštem un tad nododamš militar-kantonistoš.

Jehkabs Šwikulis, Wez-Webru Dšehrwenes šaimneeks, peedalijees, kad eenažja otra šaldatu nodaka, un zitus ušaižinajis, — 150 šiteemus ar rešnām rihšštem.

Andrejs Šarkans, Aberkafšchu pagasta preefšchšahwis, peedalijees šapulžē pee Šlepju mahjām un šahw aišdomāš, ša ušaižinajis peedalitees šawa pagasta laudis, — 150 šiteeni ar rešnām rihšštem.

Brenzis Tallmannis, Deepšaln-Šsolu Behniņu m. šaimneeks, peedalijees šapulžē pee Šlepju mahjām un pawēdis uš tam Reinu Reinholdu, — 150 ar rešneem šchagareem.

Jahnis Blums, iš Jaun-Webru Šilaplepju m. kalps, peedalijees šakrehjumā Šlepjos, pawehmiš no mahjām lihds plinti, wišaišdomigs, ša to dewis Wehšchu mahjas

hos, kad pirmo reiš eenažja karaspehks, bijis ar meetu apbrunots, wedis semneeku baru pret dsihwojamu ehku, lai nosistu adjunktū Transehe'u, kuhdijis laudis ar dumpigām runām, dewis pawehli uš waras darbeem pret pagasta preefshneeku Benki, dšenamš weenreiš zaur 500 wihreem un nometinamš Sibirijā.

Peteris Wells, Jaun-Webru Muishneeku mahjas kalps, wifai firdigs uštraukuma un fazelšchanās weizinatajš, peedalijees, kad pirmo un otru reiš nahža karaspehks, nepeklahjigi isturejees pret adjunktū Transehe'u, ari apbrunojees ar meetu, par šo weenreiš dšenamš zaur 500 wihreem un nometinamš Sibirijā.

Reins Rosenkops, Mengeku Duhbenu šaimneeks, šakerts ar peelahdetu plinti, pee tam turejees pretim, — dšenamš zaur 500 wihreem un nododamš freewos (šaldatos).

Reins Grünbaums, no Pilspasta Kalneeshu mahjām, kad wiņu nehma zeet, turejees pretim, metis ar šoku uš kasaku un trahpijis kruhtis, — 500 zaur štrojām un nododamš freewos.

Reins Siršninfch, Wez-Webru Wildawu mahjas kalps, kad nehma zeet, turejees pretim un ar žirwi metis uš kasaku, — 500 zaur štrojām un tad freewos.

Georgs Grafbergs, Wez-Webru Dublenu mahju kalps, šanemš zeet ar peelahdetu plinti, par šo 500 zaur štrojām un freewos.

Jakobs Neumanis iš Jaun-Webru Wehšcheem, šakerts ar plinti, bet tā ša mašgadigs, 50 šiteenu ar rihštēm un tad nododamš militar-kantonistos.

Jehkabs Swikulis, Wez-Webru Dšehrwenes šaimneeks, peedalijees, kad eenažja otra šaldatu nodaka, un zitus ušaižinajis, — 150 šiteemus ar rešnām rihštēm.

Andrejs Sarkans, Aberkashu pagasta preefshšahwis, peedalijees šapulžē pee Plepju mahjām un šahw aišdomāš, ša ušaižinajis peedalitees šawa pagasta laudis, — 150 šiteeni ar rešnām rihštēm.

Brenzis Tallmannis, Deepšaln-Šolu Behniņu m. šaimneeks, peedalijees šapulžē pee Plepju mahjām un pawedis uš tam Reinu Reinholdu, — 150 ar rešneem šahgareem.

Jahnis Blums, iš Jaun-Webru Šilaplepju m. kalps, peedalijees šakrehjumā Plepjos, pawehmis no mahjām lihds plinti, wisaišdomigs, ša to dewis Wehšchu mahjas

fehnam Zehlabam, par to us feshcheem mehnescheem tuktufti un tad nododams kreemōs.

Reinis Brume, Jaun-Bebru Tuhwepeschamu faimn., peedalijees faskrehjumā, kad pirmo un otru reisi nahzis karaspehts, zitus apmelojis, — 150 reis ar resnām rihstēm, bet, tā kā flimo ar wehja panteem, nododams us feshcheem mehnescheem tuktufti.

Wilums Grafs no Jaun-Bebru Kalnaplepju m. un Brenzis Pluhms, Jaun-Bebru Behrsiau m. kalps, abi peedalijuschees, kad nahza kara spehts pirmo reis, sirdigi mudinajuschi laudis us pretoschanos, par to latram weenreis zaur 500 wihreem.

Juris Petersohns Laurens is Wez-Bebru Beitel m., peesuhtijis daudsfakeem pagasteem usajzinajumus peedalitees Jaun-Bebru buntē, par to 150 zirteenu ar resnām rihstēm.

Reinis Petersohns, Wez-Bebru puzmuischas Krauklu kalns (Rabenberg) rentneeks, isrihtojis pagasta fapulzi fawā frogā un zaur fawu dehlu fagatarwojis peeratstischanās listi, par to 150 zirteenus ar resnām rihstēm un 20 rubulus strahpes krona kafē.

#### **Zāpat ar 150 zirteeneem soditi setoschi:**

Reinis Rudšits, Wez-Bebru Rudšiča faimneeks, peedalijees fapulzēs un ar fiteeneem peespeedis peedalitees Dsehrweau Peteri Bohmu.

Brenzis Preiffis, no Jaun-Bebru Behrsiau mahjām, peerunajis peedalitees Odsenes pagastu.

Reinis Auka, is Wez-Bebru Slapšilu m., kalps, peerunajis fazeltees daschus pagastus.

Jahnis Neumannis, Jaun-Bebru pagasta teefnescha weetneeks, pretojees ispildit preetšchneezibas pawehles, peedalijees buntē, kad pirmo reis nahza karaspehts, — atzekams no amata.

Peteris Rubinšch, Jaun-Bebru faimneeks, peedalijees fapulzē, kad nahza kara spehts pirmo reis, nepeeklahjigi isturejees pret muischas tungu un turejis rupjas runas.

Par fapulzeščanos pee Plepju mahjām latris dabū 80 zirteenus ar resnām rihstēm:

Spritzis Wih tols no Mengeku Dubena mahjām,

Dawis Rudšits no Mengeku Upsen mahjām,

Reinis Zelminksch no Mengeku Dubenu mahj.,

Jahnis Smidde no Wez=Bebru Smiddes mah-  
 jàm, fainneeks,  
 Martin Behrsinſch no Wez=Bebru Dſehrvenes  
 mahjàm,  
 Brenzis Grembe no Wez=Bebru Luſſtia mahjàm,  
 fainneeks,  
 Andreis Bohms no Wez=Bebru Dſehrvenes mah-  
 jàm, fainneeka dehlſ,  
 Anzis Birkhahns no Wez=Bebru Bromeru mahj.,  
 fainneeks,  
 Jurris Bremſcha no Wez=Bebru Leel=Dihrum  
 mahjàm, fainneeks,  
 Karlis Jakobſohns no Wez=Bebru Dſehrwen m.,  
 Peteris Ketſſia no Wez=Bebru Jaunleel mahj.,  
 Andreis Meeſits no Wez=Bebru Keſchan mahj.,  
 Jahnis Uebele no Wez=Bebru Ubele mahjàm,  
 Jahnis Brehms no Wez=Bebru Keſchen mahjàm,  
 Rheinis Jakobſohns no Wez=Bebru Dſehrwen  
 mahjàm,  
 Peteris Wehrfens no Kolneſes Kalnaroſes mahj.,  
 Andreis Scholls no Kolneſes Kalneſchu mahj.,  
 Jakobs Grünbaums no Jaun=Bebru Lejas=  
 Plepju mahjàm,  
 Rhein Roſſche no Jaun=Bebru Luhpeſham m.,  
 Jahn Grünbolds no Jaun=Bebru Plepju mahj.,  
 Peter Preiſs no Jaun=Bebru Domenu m.,  
 Kriſtian Muſinſch no Jaun=Bebru Silaplepju m.,  
 Anzis Dſolinſch no Jaun=Bebru Luhpeſchen m.,  
 Rheinis Reinholds no Deepſaln=Dſolm. Benni  
 mahjàm,  
 Andres dehlſ Jurris no Jaun=Bebru Weſſchu  
 mahjàm,  
 Brenzis Rodſe no Jaun=Bebru Waluſchenu m.  
 Maſgabigee, laſ ari druhsmejuſchees pee  
 Plepju mahjàm, ſoditi ar 50 ſiteeneem ar  
 ſmallàm rihtſem:  
 Rheinis Jakobſohns no Wez=Bebru Wildawas  
 mahjàm,  
 Peteris Uhfens no Kolneſes Uhzenu mahj.,  
 Jahnis Rodſe no Jaun=Bebru Kaln=Plepju m.,  
 Jahnis Birkhahns no Jaun=Bebru Luhpeſchamu  
 mahjàm,  
 Rheinis Dawidſohns no Mengelku Sahrzeku m.,

Brenzis Dellits no Wez-Bebru Suttainu mahjām, peedaliņees 1. oktobra šapulžē pee Blančas krodšina, šodams ar 100 zirteeneem rešnām rihštēm.

Spruggu Jahnis Smitlings, no Jaun-Bebru Siljahau mahjām, atradees semneeku starpā un stahjees pretim saldateem pirmā eenahštchānā.

Brenz Bahbars un

Karlis Spruklis Grūnbolds, no Jaun-Bebru Peljahau m., abi peedaliņušchees šaduršmē, tad nahza saldati pirmo reiš, šodami wiši trihs ar 100 zirteeneem rešnām rihštēm.

Brenzis Grūnbolds, no Jaun-Bebru Siljahu mahjām, peedaliņees šaduršmē, tad pirmo reiš eenahza saldatu pulks, turejees šopā un paradijīs atstauka saldatu Jehlabu Lūhpeshānu, buhtu šodams ar 100 rešnu rihštu fiteeneem, bet tadeht, ka šānu darbošchanos noschelojis un par atstauka saldatu demis issinu, tad šodams titai ar 50 fiteeneem.

Sehni Jahnis Tschutšcha un Jehlabs Kallejs, apbrunojušchees ar meeteem, peedaliņušchees šaduršmē, tad saldati pirmo reiš nahza, un tadeht dabū 60 fiteenus ar smalleem šchagareem.

Behz pee Rigas semes teefas eezeltas šara teefas atšinas ir šodami jelošči semneeki:

Jahnis Ellese un Peteris Riāmanns, par ušbudinašchanu un pagasta šadrušmeschanos muiščā, katris ween reiš zaur 500 wihreem.

Jahns Platāis, Jahns Sahlit, Andrejs Aispurwe, par peedališchanos šadrušmē muiščā, gaitā uš Jaun-Bebreem, un zitu paweshānu — ar 150 rihštēm katris frontes preeštchā.

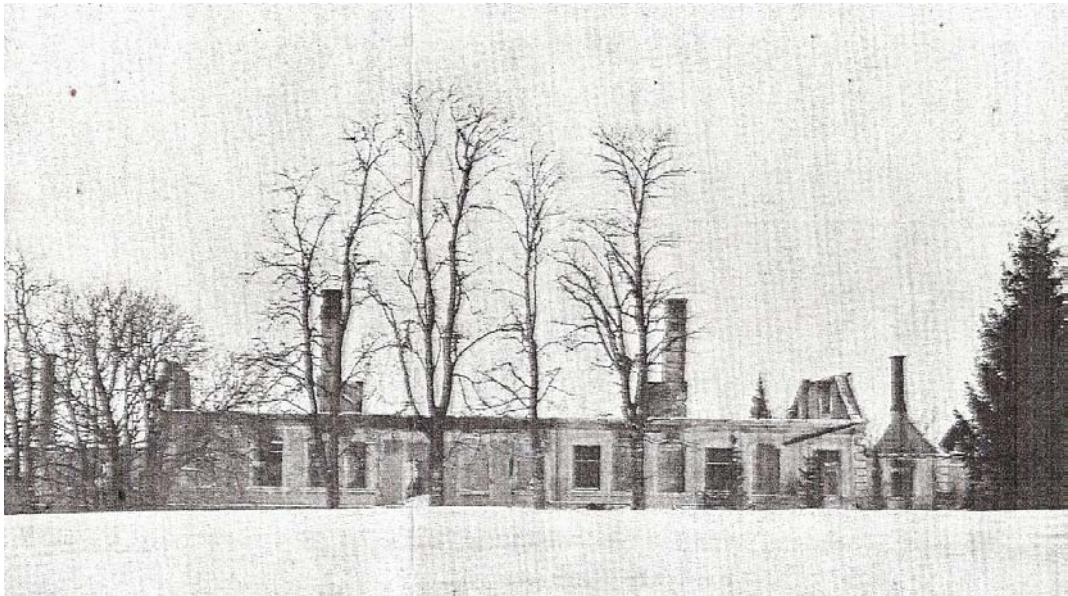
Peteris Galdinšch, Surre Salit, Martin Lahzis par peedališchanos muiščas šaduršmē, Jaun-Bebru gaitā un par nepeellahjigām runām — katris ar 150 rihštēm frontes preeštchā.

Reins Riāmanns, junior, Reins Galdin, Peter Purwinšch, Peter Riāmanns, Jahn Swan un Anšche Swan par peedališchanos gaitā uš Jaun-Bebreem — katris ar 50 šchagaru fiteeneem frontes preeštchā, tāpat ari

Karl Müllers, Rhein Pallawneeks, Martin Pallawneeks — ar 50 behrnu šchagareem.

Martin Perkons, par to, ka Behrsinam zelu rahdijis uš Swana mahjām, — 30 zirteeni frontes preeštchā.

Andres Meschfāle (?), pagasta preeštchahwis, teel no amata atzeltis, tapēh, ka muiščas waldei naw pašinojis par gaitu uš Jaun-Bebreem.



Pielikums Nr. 3

*Vecbebru muižas kungu māja pēc nodedzināšanas 1905.gada revolūcijas  
laikā*

Foto no personīgā arhīva



Pielikums Nr. 4

*Vecbebru muižas kungu māja pēc atjaunošanas, 1910.gads*

Foto no personīgā arhīva



Pielikums Nr. 5

*Jaunbebru muižas kungu māja, XX gadsimta sākums*

Foto no personīgā arhīva

Bakalaura darbs „Bebru pagasts 19.gadsimtā” izstrādāts LU Vēstures un filozofijas  
fakultātē.

Ar savu parakstu apliecinu, ka pētījums veikts patstāvīgi, izmantoti tikai tajā norādītie  
informācijas avoti un iesniegtā darba elektroniskā kopija atbilst izdrukai.

Autors: Edgars Bērziņš /Paraksts/

Rekomendēju darbu aizstāvēšanai

Vadītājs: Dr. hist. Gvido Straube /Paraksts/

Recenzents: lektore Kristīne Ante

Darbs iesniegts

Metodiķe:

Darbs aizstāvēts bakalaura gala pārbaudījuma komisijas sēdē

Komisijas sekretārs: