

LATVIJAS UNIVERSITĀTE
HUMANITĀRO ZINĀTŅU FAKULTĀTE
ORIENTĀLISTIKAS NODAĻA

“Gada kandži” izvēles principi, to sistematizācija un kategorizācija

MAGISTRA DARBS

Autors: **Artjoms Kuricins**
Stud. apl. nr.: ak12157
Darba vadītājs: **asoc. prof.**
Agnese Haijima

Rīga, 2017

Kopsavilkums

Maģistra darbs ““Gada kandži” izvēles principi, to sistematizācija un kategorizācija” analizē “Gada kandži” akciju, kuras ietvaros japāņu balsotāji izvēlas hieroglifu jeb kandži, kurš viņuprāt vislabāk raksturo pagājušā gada notikumus.

Līdz šim publiski pieejamos avotos netika atrasts neviens pētījums, kurš par analīzes objektu izvēlētos “Gada kandži”, un šīs akcijas vecums (norisinās kopš 1995. gada) ļauj spriest, ka iespējams šāda veida darbi nepastāv vispār. Šāds pētījums tomēr varētu dot ieskatu japāņu psiholingvistiskās konceptualizācijas procesos, kā arī kļūt par rīku turpmākiem pētījumiem japāņu lingvistikas un socioloģijas jomās.

Darba mērķis ir veikt “Gada kandži” akcijas rezultātu izpēti, analizēt faktorus, procesus un likumsakarības, kas ietekmē šos rezultātus, kā arī izdarīt secinājumus par to, kā un kādēļ tiek izvēlēti noteikti hieroglifi.

Tika secināts, ka “Gada kandži” visbiežāk reprezentē noteiktām kategorijām piederīgus notikumus. Tādējādi, hieroglifi, kuri ir spējīgi reprezentēt notikumus tieši no šīm kategorijām, tiks izvēlēti biežāk. Pastāv arī ietekmes faktori, kuri nav saistīti ar hieroglifu semantiku - izmantošanas biežums plašsaziņas līdzekļos, piederība noteiktām kandži grupām - tomēr šiem faktoriem izvēles procesā ir papildinoša loma.

Darbs sastāv no teorētiskās daļas, kurā tiek apkopotas atziņas par psiholingvistiskās konceptualizācijas un hieroglifu uztveres jautājumiem, un praktiskās daļas, kurā tiek analizēti akcijas rezultāti, iespējami ietekmes faktori, kā arī tiek izdarīti secinājumi par novērotām likumsakarībām. Darbu veido 66 lpp.

Atslēgvārdi: gada kandži, hieroglifs, psiholingvistika, konceptualizācija

Summary

The master's thesis, titled "Systematization and Categorization of the Criteria for Choosing "Kanji of the Year"", analyses the "Kanji of the Year" event, during which Japanese voters choose a hieroglyph or kanji which, in their opinion, represents the events of the past year in the best way.

Up until now no publicly available source provides research that would choose "Kanji of the year" as its object of study, and the age of the event (since 1995) suggests, that such research might not exist at all. Nevertheless, such a research would allow studying the psycholinguistic conceptualization in Japanese, as well as serve as a tool for further studies in the field of Japanese psycholinguistics and sociology.

The aim of the thesis is to analyse the results of the "Kanji of the year" event, research the factors, processes and regularities that affect these results, as well as to produce conclusions about why and how certain hieroglyphs are chosen.

It has been concluded that "Kanji of the year" most often represent events from certain categories. Accordingly, hieroglyphs that can represent these categories are chosen more often. There are also factors that are not related to the semantics of hieroglyphs - frequency of use in media, being part of certain kanji groups - although these factors have a complementary role in the choosing process.

The thesis consists of a theoretical part, in which information about the processes of psycholinguistic conceptualization and hieroglyph processing is summarized, and a practical part, in which the results of the event and possible factors of influence are analysed, as well as conclusions about the discovered regularities are made. The works consists 66 pages.

Keywords: kanji of the year, hieroglyph, psycholinguistics, conceptualization

Ievads.....	4
1. "Gada kandži" fenomena teorētiskais apskats	7
1.1. "Gada kandži" akcijas apraksts	4
1.1.1. <i>Balsošanas procedūras raksturojums</i>	<i>8</i>
1.1.2. <i>Rezultātu apraksts</i>	<i>10</i>
1.2. Kandži izvēles psiholingvistiskais aspekts.....	16
1.2.1. <i>Simbolizācijas process</i>	<i>16</i>
1.2.2. <i>Hieroglifu uztveres īpatnības</i>	<i>18</i>
1.2.3. <i>Izmantošanas biežuma ietekme</i>	<i>20</i>
1.3. "Gada kandži" akcijas ekvivalenti citās valodās	22
2. Nominācijas rezultātu analīze un sistematizācija	24
2.1. Oficiāli prezentēto rezultātu analīze.....	24
2.1.1. <i>Statistisko anomāliju analīze.....</i>	<i>25</i>
2.1.2. <i>Kandži 金 (zelts) gadījuma izpēte.....</i>	<i>29</i>
2.1.3. <i>Secinājumi par pilnu datu masīvu</i>	<i>32</i>
2.2. Papildus ietekmes faktoru analīze	34
2.2.1. <i>Kandži izmantošanas biežums plašsaziņas līdzekļos.....</i>	<i>34</i>
2.2.2. <i>Piederība kandži grupām</i>	<i>38</i>
2.2.3. <i>Modes vārdu ietekme</i>	<i>40</i>
2.2.4. <i>Kandži 絆 (saikne) gadījuma izpēte</i>	<i>56</i>
3. Secinājumi	58
4. Literatūras saraksts.....	61

Ievads

Maģistra darba ““Gada kandži” izvēles principi, to sistematizācija un kategorizācija” tēma ir akcija ar nosaukumu “Gada kandži” (今年の漢字), kuras ietvaros Japānā tiek izvēlēts hieroglifs jeb kandži, kurš pēc balsotāju viedokļa vislabāk reprezentē pagājušā gada notikumus.

“Gada kandži” akcija tiek rīkota kopš 1995. gada, tomēr publiski nav pieejams neviens pētījums, kas to izvēlētos par savu izpētes objektu, ka arī neviena publiski pieejama zinātniskā publikācija neatsaucās uz tādu pētījumu. Ņemot vērā akcijas vecumu, ir iespējams, ka šāda veida pētījumi nepastāv. Tāds pētījums tomēr varētu dot ieskatu japāņu psiholingvistikās konceptualizācijas procesos, kā arī dot priekšstatu par to, kā japāņu valoda reprezentē sabiedriski būtiskus notikumus, ļaujot turpmāk izmantot to kā rīku pētījumiem par Japāņu socioloģijas un psiholingvistikas jomās.

Darba izstrādes gaitā tika izvirzīts sekojošais **mērķis**:

- Aprakstīt, sistemātiski apkopot un kategorizēt “Gada kandži” izvēli ietekmējošus faktorus, atzīmējot to lomu un ietekmes īpatnības

Lai sasniegtu izvirzīto mērķi, tika definēti sekojošie **uzdevumi**:

- Aprakstīt “Gada kandži” akciju un balsošanas procedūru, kā arī apkopot tās rezultātus
- Apkopot teorētiskās atziņas par psiholingvistiskiem procesiem, kuri ir saistīti ar šīs akcijas norisi
- Izdalīt turpmākai analīzei faktorus, kuri ietekmē “Gada kandži” izvēli
- Veikt “Gada kandži” izvēli ietekmējošu faktoru analīzi
- Aprakstīt likumsakarības, saskaņā ar kurām notiek sabiedriski būtisku notikumu lingvistiskā reprezentācija

Darbu veido teorētiskā un praktiskā daļa. Teorētiskajā daļā tiek aprakstīta “Gada kandži” akcija, tiek apkopoti tās rezultāti un teorētiskās atziņas par psiholingvistiskās konceptualizācijas procesiem, kā arī pētījumi un novērojumi par līdzīgām akcijām citās valodās. Pamatojoties uz šo informāciju, tiek izdalīti iespējami ietekmes faktori turpmākai analīzei.

Darba praktiskajā daļā tiek analizēti oficiāli prezentētie “Gada kandži” izvēles iemesli, kā arī iespējamie ietekmes faktori, kuri tika definēti teorētiskajā daļā. Tiek izdarīti secinājumi par iegūtajiem rezultātiem un aprakstītas likumsakarības, kas veido “Gada kandži” izvēles procesu.

Darba izstrādei tika izvēlētas sekojošās **pētniecības metodes**:

- Aprakstošās statistikas metode, kas ļauj sistematizēt, raksturot un kategorizēt parametrus, kuri ir saistīti ar “Gada kandži” akciju un tās rezultātiem
- Statistiskās korelācijas metode, kas ļauj noteikt saiknes starp vairākiem “Gada kandži” akciju definējošiem parametriem

Abas metodes ir raksturīgas cēloņsakarības pētījumiem, kas arī raksturo zinātniskās pētniecības tradīciju, pie kuras pieder šis darbs.

Apzīmējot japāņu rakstības elementus, darbā tiek izmantoti termini “hieroglifs”, “japāņu hieroglifs” un “kandži”. Neskatoties uz to, ka starp šiem terminiem pastāv atšķirības, ņemot vērā šī darba tēmu un kontekstu, ir pieņemams šos terminus izmantot līdzvērtīgi, ar nozīmi “ideogrammas, japāņu valodas rakstības sistēmas elementi, kas tiek izmantoti kā grafētikas sistēmas pamatvienībām”.

Jēdzieniem, nosaukumiem, personvārdiem, hieroglifiem un japāņu frāzēm tiek izmantoti sekojoši pieraksta veidi:

- Jēdzieniem un nosaukumiem - latviešu valodā tulkots jēdziens vai nosaukums, iekavās šis jēdziens vai nosaukums japāņu valoda, kam seko ar semikolu atdalīta latviešu transliterācija slīprakstā. Piemērs: “Gada kandži” (今年の漢字; *kotoši no kandži*)
- Personvārdiem - personvārds latviešu valodā, kuram iekavās seko šis personvārds oriģinālvalodā saskaņā ar šīs valodas personvārdu pierakstīšanas tradīcijām. Piemērs: Kōsuke Kitadžima (北島康介)
- Hieroglifiem - hieroglifs, iekavās tā lasījumi slīprakstā, kuriem seko ar semikolu atdalīts tulkojums latviešu valodā. Lasījumi tiek norādīti, izmantojot sekojošus apzīmējumus:
 - kun - hieroglifa oriģinālais japāņu lasījums
 - on - no ķīniešu valodas aizgūtais lasījums
 - nanori - lasījums, kurš tiek izmantots personvārdosPiemērs: 震 (kun - *furū*, on - *šin*; trīcēt)
- Modes vārdiem un frāzēm (Nodaļā 2.2.3. *Modes vārdu ietekme*; lpp. 40) - frāze japāņu valodā, iekavās latviešu transliterācija slīprakstā, kurai seko domuzīme un tulkojums un/vai paskaidrojums. Piemērs: ブロードバンド (*burōdobando*) - plātnet internetā tīkls

- Frāzēm citās nodaļās - tulkojums latviešu valodā, iekavās šī frāze japāņu valoda, kurai seko ar semikolu atdalīta latviešu transliterācija slīprakstā. Piemērs: “labās pārmaiņas” (いい変化; *i henka*)

Literāro avotu autoru vārdi tiek pierakstīti latviešu valodā ar pierakstu oriģinālā valodā iekavās, ja tas atšķiras no latviešu valodas pieraksta.

Transliterācijai tiek izmantota Latvijas Universitātes asoc, prof, A. Haijimas izstrādātā japāņu-latviešu transliterācijas sistēma.¹

¹ Haijima, A., “Japāņu valodas vārdu transkripcija latviešu valodā”, *Latvijas Universitātes raksti*, 803. sēj. *Orientalistika*, lpp. 176 - 180

1. "Gada kandži" fenomena teorētiskais apskats

1.1. "Gada kandži" akcijas apraksts

“Gada kandži” (今年の漢字; *kotoši no kandži*) ir Japānas Hieroglifu prasmes testēšanas asociācijas (財団法人日本漢字能力検定協会; *dzaidan hōdžin nihon kandži nōrjoku kentei kjōkai*) rīkota akcija, kuras ietvaros Japānas iedzīvotāji izvēlas hieroglifu jeb kandži, kurš viņuprāt vislabāk reprezentē pagājušā gada notikumus. Akcijas ietvaros ir iespējams nominēt jebkuru Japānā izmantoto hieroglifu, kā arī par izvēles iemeslu ir ļauts nosaukt jebkuru notikumu. Balsošana notiek no 1. novembra līdz decembra sākumam, un precīzs balsošanas beigu datums tiek mainīts katru gadu. Apkopotie rezultāti, statistiskie rādītāji, kā arī izvēlētais “Gada kandži” tiek pasludināti 12. decembrī.² Pasludināšana notiek publiski gan Japānas Hieroglifu prasmes testēšanas asociācijas oficiālajā mājaslapā (<http://www.kanken.or.jp/>), gan Kijomidzu templī (清水寺; *kijomidzu dera*), kur tiek rīkota šim notikumam veltīta kaligrāfijas ceremonija.³

“Gada kandži” akcija notiek kopš 1995. gada. Tādējādi, līdz 2016. gada ieskaitot, pavisam tika izvēlēti 22 “Gada kandži”. Tie ir:

- 震 (kun - *furū*, on - *šin*; trīcēt) - 1995. gads
- 食 (kun - *taberu/kū/namu/suku/osu*, on - *šjoku/ši/i*; ēst) - 1996. gads
- 倒 (kun - *taoreru/taosu*, on - *tō*; apgāzt, apgāzties) - 1997. gads
- 毒 (kun - *sokonau/varui*, on - *doku/tai*; inde) - 1998. gads
- 末 (kun - *sue/ura*, on - *macu*; gals, beigas) - 1999. gads
- 金 (kun - *kane/kana/kogane*, on - *kin/kon*; zelts, nauda) - 2000. gads
- 戦 (kun - *ikusa/tatakau*, on - *sen*; karš, cīņa, sadursme) - 2001. gads
- 帰 (kun - *kaeru/kaesu*, on - *ki*; atgriezties) - 2002. gads
- 虎 (kun - *tora*, on - *ko/ku*; tīģeris) - 2003. gads
- 災 (kun - *vadzavai*, on - *sai*; nelaime, negadījums, katastrofa) - 2004. gads

² Nominālais datums, reālais datums var mainīties atkarībā no katra gada akcijas norises apstākļiem

³ 財団法人日本漢字能力検定協会、普及啓発・教育支援活動
Japānas Hieroglifu prasmes testēšanas asociācija, *Pamācība - Izglītības palīg līdzekļi*
(<http://www.kanken.or.jp/project/edification.html>; skatīts 13.05.2017)

- 愛 (kun - *icukušimu/itošī/mederu*, on - *ai*; mīlestība) - 2005. gads
- 命 (kun - *inoči*, on - *mei/mjō*; dzīvība) - 2006. gads
- 偽 (kun - *icuaru/nise*, on - *gi*; viltība, nepatiesums) - 2007. gads
- 変 (kun - *kaeru/kavaru*, on - *hen*; izmaiņas, neparasts) - 2008. gads
- 新 (kun - *atarāšī/arata/nī/sara*, on - *šin*; jauns) - 2009. gads
- 暑 (kun - *acui*, on - *šjo*; karsts) - 2010. gads
- 絆 (kun - *kidzuna/hodasu*, on - *han/ban*; saikne, ķēde) - 2011. gads
- 金 (kun - *kane/kana/kogane*, on - *kin/kon*; zelts, nauda) - 2012. gads
- 輪 (kun - *va*, on - *rin*; riņķis, aplis, cikls, ritenis) - 2013. gads
- 税 (kun - *micugi*, on - *sē/zē*; nodoklis) - 2014. gads
- 安 (kun - *jasui/jasundžiru/idzukunftzō*, on - *an*; miers, lēts) - 2015. gads
- 金 (kun - *kane/kana/kogane*, on - *kin/kon*; zelts, nauda) - 2016. gads

1.1.1. Balsošanas procedūras raksturojums

Informācija par “Gada kandži” izvēles procedūru ir pieejama tikai sākot no 2001. gada. Procedūras ietvaros balsotāji norāda viņu izvēlēto hieroglifu un šīs izvēles iemeslu. 2001. gadā bija nepieciešams norādīt arī savu adresi, vārdu un vecumu, tomēr kopš 2002. gada šāds pieprasījums balsošanas instrukcijā vairs netiek minēts. Balsošanas rīku klāsts ar laiku ir mainījies sekojošā veidā:

- Sākot no 2001. gada balsošanai bija iespējams izmantot avīzēs un žurnālos izvietotus ieliktnus, faksu, oficiālo balsošanas mājaslapu un balsošanas urnas
- Kopš 2002. gada, izņemot 2009., 2010. un 2011. gadu, ir iespējams izmantot arī pastkartes, sūtot tās uz Japānas Hieroglifu prasmes testēšanas asociācijas adresi
- Kopš 2009. gada nav iespējams izmantot faksu, izņemot 2012. gadu, kad fakss bija pieejams kā balsošanas rīks
- Kopš 2013. gada balsot var arī ārvalstu - Ķīnas Tautas Republikas un Ķīnas Republikas (Taivānas) iedzīvotāji. 2013. gadā iespēja balsot bija arī Vjetnamas iedzīvotājiem. Nav norādīts, vai balsot ir atļauts tikai Japānas pilsoņiem, kas dzīvo šajās valstīs, vai visiem šo valstu iedzīvotājiem

Papildus balsošanas metožu izmaiņām, mainās arī to kvalitatīvas īpašības. Kā jau tika minēts, ar laiku paradījās iespēja balsot arī no ārvalstīm. Pieauga arī vietu, kur atrodas balsošanas urnas, skaits: no 112 vietām 2001. gadā, līdz vairāk 900 vietām 2016. gadā.

Japānas Hieroglifu prasmes testēšanas asociācija piedāvā detalizētu rezultātu aprakstu nominācijām no 2001. gada līdz 2016. gadam ieskaitot. Tādējādi, kopumā tika izvērtētas 16 nominācijas.

Vidēji katrā aptaujā piedalījās 154 933 cilvēki. Lielākais cilvēku skaits piedalījās 2011. gadā – 496 997 cilvēki (0,39% Japānas iedzīvotāju). Mazākais cilvēku skaits piedalījās 2001. gadā – 36097 (0,03% Japānas iedzīvotāju). Vidējais balsu procents, kuru katrā aptaujā saņem izvēlēts hieroglifs ir 8,87%. Zemākais uzvaras sliekšnis tika novērots 2012. gadā – 3,54%. Lielākais uzvaras sliekšnis tika novērots 2004. gadā – 22,85%.⁴

Uzvaras sliekšņi 2003., 2004., 2007. un 2011. gadā bija īpaši augsti – 20,26%, 22,85%, 18,22% un 12,36% attiecīgi. Izņemot šo gadu rezultātus no datu parauga, vidējais uzvaras sliekšnis ir 5,68 (salīdzinot ar 8,87% pilniem datiem), un augstākais uzvaras sliekšnis ir 9,04%. Vienlaikus ar to šiem rezultātiem netika novērota korelācija ar balsotāju skaitu, t.i. augstāki procenti nav saistīti ar to, ka balsoja vairāk vai mazāk cilvēku.⁵ Tādējādi, ir iespējams secināt, ka šo gadu rezultāti ir statistiskās anomālijas. Ir pamatojums uzskatīt, ka šo gadu notikumi un/vai to parametri bija īpaši ietekmīgi, tādēļ tie tiks analizēti atsevišķi, lai noteiktu likumsakarības, kas atšķir mazietekmīgus notikumus no ļoti ietekmīgiem notikumiem. Atsevišķi tiek analizēts arī kandži 金 (kun - *kane/kana/kogane*, on - *kin/kon*; zelts, nauda) gadījums, jo šis kandži ir vienīgais, kurš tika izvēlēts vairākkārt (trīs reizes). Tā atsevišķa analīze tiks veikta ar mērķi noteikt likumsakarības notikumu, kuri kļuva par tā izvēles iemeslu, vidū.

⁴財団法人日本漢字能力検定協会、「今年の漢字」一覧
Japānas Hieroglifu prasmes testēšanas asociācija, “*Gada kandži*” saraksts
(http://www.kanken.or.jp/project/edification/years_kanji/history.html; skatīts
10.05.2017)

⁵ *Ibid.*

1.1.2. Rezultātu apraksts

Šajā nodaļā tiek aprakstīti “Gada kandži” izvēles faktori, kuri tiek piedāvāti Japānas Hieroglifu prasmes testēšanas asociācijas oficiālajā mājaslapā. Tiek veikts apkopojums “Gada kandži” izvēles iemesliem, kā tos prezentēja paši balsotāji. Šajā nodaļā netiek prezentēti rezultāti, kuri pieprasa atsevišķu analīzi un ir tādējādi attiecināmi pie darba praktiskās daļas. Tie ir atrodami sekojošās nodaļās:

- 2.1.2. *Statistisko anomāliju analīze* (lpp. 29)
- 2.1.3. *Kandži 金 (zelts) īpaša nozīme un gadījuma izpēte* (lpp. 32)

Šī pārskats apkopo datus par sekojošiem laika periodiem:

- 2001. g. - 2002. g.
- 2005. g. - 2006. g.
- 2008. g. - 2010. g.
- 2013. g. - 2015. g.

2001. gadā tika izvēlēts (6,33% balsu) hieroglifts 戦 (kun - *ikusa/tatakau*, on - *sen*; karš, cīņa, sadursme). Tika prezentēti sekojoši šīs izvēles iemesli:

- Karš Irākā
- Teroristiskie akti ASV
- Govju spongiformās encifalopātijas epidēmija vairākās valstīs, ieskaitot arī Japānu
- Intensīvi konflikti un domstarpības Japānas politisko partiju starpā
- 2000. gadu ekonomiskā recesija⁶

2001. gada notikumi ir negatīvi raksturojamas destruktīvās parādības, ieskaitot militāras darbības un slimību epidēmijas, kuru rezultātā masveidā gāja bojā cilvēki un tika nodarīti bojājumi valsts ekonomikai.

⁶ 財団法人日本漢字能力検定協会、2001年「今年の漢字」
Japānas Hieroglifu prasmes testēšanas asociācija, 2001. gada “Gada kandži”
(http://www.kanken.or.jp/project/edification/years_kanji/2001.html; skatīts 13.04.2017)

2002. gadā tika izvēlēts (5,85% balsu) hieroglifs 帰 (kun - *kaeru/kaesu*, on - *ki*; atgriezies).

Tika prezentēti sekojoši šīs izvēles iemesli:

- Valsts ekonomikas atgriešanās pie pirmskrīzes (pirms tā saucamās 20.gs. beigu “burbuļa ekonomikas” (バブル景気; *baburu kēki*)) līmeņa
- Ziemeļkorejas nolaupīto japāņu atgriešanās
- Vairāki kultūras jomas notikumi, kas aktualizēja pagātnes populāro kultūru (precīzi statistiskie dati nav pieejami)

2002. gada notikumi attiecās uz kultūras, ārpolitikas, sabiedrisko attiecību un ekonomikas jomu, kā arī visi tie ir pozitīvi raksturojami.

2005. gadā tika izvēlēts (4,47% balsu) hieroglifs 愛 (kun - *icukušimu/itoši/mederu*, on - *ai*; mīlestība). Tika prezentēti sekojoši šīs izvēles iemesli:

- Princeses Nori kāzas
- 2004. gada dabas katastrofu upuru rehabilitācija
- Pasaules izstāde (*Expo 2005*) Aiči prefektūrā
- Sportistu, kuru vārdos ir zilbe “ai”, sasniegumi vairākos sporta veidos⁷
- Debates par princeses Aiko iespējam kļūt par Japānas troņa mantinieci
- Vairāki filicīda (vecāki nogalina bērnu) un paricīda (bērni nogalina vecākus) gadījumi, kurus Japānā raksturoja, ka “negadījumus, kad nepietika mīlestības” (愛が足りない事件; *ai ga tarinai džiken*)⁸

2005. gada notikumi attiecās uz kultūras, iekšpolitikas, ārpolitikas, sabiedrisko attiecību un ekonomikas jomu. Četri no tiem ir pozitīvi vērtējami, un vairāki (precīzi dati par šādu notikumu skaitu nav pieejami) ir vērtējami negatīvi. Viens gadījums ir vērtējams kā neitrāls. Ir jāatzīmē, ka īpaši tika aktualizēts ietekmes faktoru lingvistiskais aspekts, t.i. vairākos gadījumos hieroglifs 愛 (kun - *icukušimu/itoši/mederu*, on - *ai*; mīlestība) tika izvēlēts tādēļ, kā parādījās

⁷ Ai Fukuhara, Ai Mijazato, Ai Otomo. Ir jāatzīmē, ka vārdos Ai Fukuhara (福原愛) un Ai Otomo (大友愛) zilbe “ai” atbilst izvēlētajam kandži 愛 (nanori - *ai*; mīlestība), bet vārdā Ai Mijazato (宮里藍) tiek izvēlēts kandži 藍 (nanori - *ai*; zils, indigo krāsa)

⁸ 財団法人日本漢字能力検定協会、2005年「今年の漢字」

Japānas Hieroglifu prasmes testēšanas asociācija, 2005. gada “Gada kandži”

(http://www.kanken.or.jp/project/edification/years_kanji/2005.html; skatīts 13.04.2017)

plašsaziņas līdzekļos kā personvārdu un vietvārdu daļa, neatkarīgi no notikuma, personas vai vietas saistības ar šī hieroglifa nozīmi.

2006. gadā tika izvēlēts (9,04% balsu) hieroglifs 命 (kun - *inoči*, on - *mē/mjō*; dzīvība). Tika prezentēti sekojoši šīs izvēles iemesli:

- Prinča Hisahito piedzimšana
- Vairāki bērnu pašnāvības gadījumi (precīzi skaitliskie dati nav pieejami)
- Vairāki negadījumi ar letālu iznākumu (braukšana alkohola reibuma ietekmē, vardarbība ģimenē u.c.; precīzi statistiski dati nav pieejami)
- Dabas katastrofas (precīzi statistiski dati nav pieejami), kurās ir zaudējuši dzīvi daudzi cilvēki
- Veselības aprūpes sistēmas reformas, kuru rezultātā medicīniskie pakalpojumi kļuva mazāk pieejami vecākiem cilvēkiem
- Vairākas problēmas veselības aprūpes problēmas (orgānu donoru nepietiekamība, ārstu trūkums valsts mērogos u.c.; precīzi statistiski dati nav pieejami)
- Ziemeļkorejas kodolieroču izmēģinājumi, kuri tika uztverti kā dzīvību apdraudošs notikums⁹

2006. gada notikumi attiecas uz sabiedrisko attiecību, ekoloģijas, veselības aprūpes un starptautisko attiecību jomu. Viens no tiem ir vērtējams pozitīvi, un vairāk nekā seši ir vērtējami negatīvi. Ir jāatzīmē, ka iegūtais balsu skaits (9,04%) ir augstāks par vidējo balsu skaitu par visiem gadiem, un šī gada notikumu vairākums ir klasificējams kā dabas un cilvēkā izraisītas katastrofas. Šī saistība atbilst nodaļā 2.1.1. *Statistisko anomāliju analīze* (lpp. 25) novērotajai saiknei starp katastrofām un augstākiem izvēles procentiem, kas savukārt apstiprina hipotēzi par to, ka katastrofas un negadījumi ietekmē “Gada kandži” izvēli stiprāk, nekā citu veidu faktori.

2008. gadā tika izvēlēts (5,42% balsu) hieroglifs 変 (kun - *kaeru/kavaru*, on - *hen*; izmaiņas, neparasts). Tika prezentēti sekojoši šīs izvēles iemesli:

- Jauna Japānas Ministru prezidenta ievēlēšana

⁹ 財団法人日本漢字能力検定協会、2006年「今年の漢字」
Japānas Hieroglifu prasmes testēšanas asociācija, 2006. gada “Gada kandži”
(http://www.kanken.or.jp/project/education/years_kanji/2006.html; skatīts 13.04.2017)

- Jauna ASV prezidenta (Baraks Obama) ievēlēšana
- 2008. gada ekonomiskā krīze kā radikālas izmaiņas pasaules ekonomikā
- Vairāki pārtikas un ēdināšanas industrijas skandāli, kas veicināja publisko uzskatu izmaiņas attiecībā uz šo industriju
- Globālās ekoloģiskās izmaiņas, tostarp arī diskusijas par globālo sasilšanu
- Japānas pārstāvju sasniegumi sportā (precīzi statistiski dati nav pieejami), ko Japānā raksturoja kā “labās pārmaiņas” (いい変化; *i henka*)
- Nobela prēmijas piešķiršana japāņu zinātniekiem fizikas un ķīmijas jomā, ko Japānā raksturoja kā “labās pārmaiņas” (いい変化; *i henka*)¹⁰

2008. gada notikumi attiecas uz iekšpolitikas, sabiedrisko attiecību, ekonomikas, ekoloģijas, kultūras un zinātnes jomu. Trīs no tiem ir vērtējami negatīvi, vismaz trīs ir vērtējami pozitīvi, un divi - neitrāli.

2009. gadā tika izvēlēts (8,73% balsu) hieroglifs 新 (kun - *atarashi/arata/nī/sara*, on - *šin*; jauns).

Tika prezentēti sekojoši šīs izvēles iemesli:

- Jauns politiskās varas izkārtojums Japānas parlamentā - pozīciju vairākumu iegūst Japānas Demokrātiskā partija, nomainot Liberāli-demokrātisko partiju
- Useins Bolts uzstāda jaunu pasaules rekordu īso distanču skriešanā
- Ičiro Suzuki uzstāda jaunu pasaules rekordu beisbolā
- Cūku gripas (新型インフルエンザ; *šin gata infuruendza*) epidēmija pasaulē
- Inovācijas Japānas tiesu sistēmā¹¹

2009. gada notikumi attiecas uz iekšpolitikas, veselības aprūpes, kultūras un likumdošanas jomu. Viens no tiem ir vērtējams negatīvi, divi ir vērtējami pozitīvi, un divi - neitrāli.

2010. gadā tika izvēlēts (5,09% balsu) hieroglifs 暑 (kun - *acui*, on - *šjo*; karsts). Tika prezentēti sekojoši šīs izvēles iemesli:

¹⁰ 財団法人日本漢字能力検定協会、2008年「今年の漢字」
Japānas Hieroglifu prasmes testēšanas asociācija, 2008. gada “Gada kandži”
(http://www.kanken.or.jp/project/edification/years_kanji/2008.html; skatīts 13.04.2017)

¹¹ 財団法人日本漢字能力検定協会、2009年「今年の漢字」
Japānas Hieroglifu prasmes testēšanas asociācija, 2009. gada “Gada kandži”
(http://www.kanken.or.jp/project/edification/years_kanji/2009.html; skatīts 13.04.2017)

- Īpaši karstas vasaras negatīva ietekme uz cilvēku veselību
- Īpaši karstas vasara negatīva ietekme uz Japānas faunu un ar to saistītu zemkopības un zvejniecības industriju
- Negadījums Čīlē, kura rezultātā 33 raktuves darbinieki tika iesprostoti karstā šahtā uz 70 dienām
- Bezpilota kosmosa kuģa “Hajabusa” atgriešanās uz Zemi, kuras gaitā (ienākot Zemes atmosfērā) kuģis ir izturējis destruktīvu karstumu¹²

2010. gada notikumi attiecas uz zinātnes, ekoloģijas, ekonomikas un veselības aprūpes jomu. Trīs no tiem tiek vērtēti negatīvi, un viens - pozitīvi.

2013. gadā tika izvēlēts (5,59% balsu) hieroglifs 輪 (kun - va, on - rin; riņķis, aplis, cikls, ritenis). Tika prezentēti sekojoši šīs izvēles iemesli:

- Japāna tiek izvēlēta par 2020. gada Olimpisko spēļu (五輪; gorin) valsti
- Vairākas dabas katastrofas veicināja cilvēku mijiedarbību, ko Japānā raksturoja kā “savstarpējas palīdzības apli” (助け合いの輪; tasukeai no va)
- Pārrunas starp Eiropas savienību un Japānu par brīvo tirdzniecību Trans-Klusā okeāna partnerības ietvaros, ko Japānā raksturoja kā “ienākšanu Āzijas Klusā okeāna reģiona aplī” (アジア太平洋地域の「輪」に入る; adžia taihējō čiki no va ni hairu)¹³

2013. gada notikumi attiecas uz ekonomikas, sabiedrisko attiecību, ārpolitikas un kultūras jomu. Viens no tiem tiek vērtēts negatīvi, viens - pozitīvi, un viens - neitrāli.

2014. gadā tika izvēlēts (5,18% balsu) hieroglifs 税 (kun - micugi, on - sē/zē; nodoklis). Tika prezentēti sekojoši šīs izvēles iemesli:

- Patēriņa nodokļa (消費税; šjōhizē; pievienotās vērtības nodokļa ekvivalents) paaugstināšana līdz 8% - pēdējo reizi patēriņa nodoklis tika paaugstināts 17 gadus atpakaļ, līdz ar to šīs izmaiņas tika vērtētas kā sabiedriski nozīmīgas

¹² 財団法人日本漢字能力検定協会、2010年「今年の漢字」
Japānas Hieroglifu prasmes testēšanas asociācija, 2010. gada “Gada kandži”
(http://www.kanken.or.jp/project/edification/years_kanji/2010.html; skatīts 13.04.2017)

¹³ 財団法人日本漢字能力検定協会、2013年「今年の漢字」
Japānas Hieroglifu prasmes testēšanas asociācija, 2013. gada “Gada kandži”
(http://www.kanken.or.jp/project/edification/years_kanji/2013.html; skatīts 13.04.2017)

- Preču un pakalpojumu cenu kāpums¹⁴

2014. gada notikumi attiecas uz ekonomikas jomu. Abi tiek vērtēti negatīvi.

2015. gadā tika izvēlēts (4,33% balsu) hieroglifs 安 (kun - *jasui/jasundžiru/idzukundzo*, on - *an*; miers, lēts). Tika prezentēti sekojoši šīs izvēles iemesli:

- Aktīvas diskusijas par Ministru prezidenta Šinzo Abe (安倍晋三) pieņemto “Likumu par noteiktu [valsts] noslēpumu pasargāšanu” (特定秘密の保護に関する法律; *tokutē himicu no hogo ni kansuru hōricu*)
- Otrā pasaules kara beigu septiņdesmitgade
- Terora akti Francijā
- Vairāki skandāli būvniecības jomā, kas radīja nemieru sabiedrībā¹⁵

2015. gada notikumi attiecas uz ekonomikas, iekšpolitikas, vēstures un sabiedrisko attiecību jomu. Divi no tiem tiek vērtēti negatīvi, un divi tiek vērtēti neitrāli.

¹⁴ 財団法人日本漢字能力検定協会、2014年「今年の漢字」
Japānas Hieroglifu prasmes testēšanas asociācija, 2014. gada “Gada kandži”
(http://www.kanken.or.jp/project/edification/years_kanji/2014.html; skatīts 13.04.2017)

¹⁵ 財団法人日本漢字能力検定協会、2015年「今年の漢字」
Japānas Hieroglifu prasmes testēšanas asociācija, 2015. gada “Gada kandži”
(http://www.kanken.or.jp/project/edification/years_kanji/2015.html; skatīts 13.04.2017)

1.2. Kandži izvēles psiholingvistiskais aspekts

1.2.1. Simbolizācijas process

“Gada kandži” izvēles procesā Japānas sabiedrībai aktuāli notikumi tiek reprezentēti, izmantojot atsevišķas semantiskas vienības, kuras savukārt tiek reprezentētas kā japāņu valodas rakstības sistēmas vienības - japāņu hieroglifi jeb kandži. Pieņemot, ka notikuma uztveršanas process tiek kognitīvi integrēts indivīda (novērotāja) personīgajā pieredzē, kļūstot par dzīves reāliju metaforu, “Gada kandži” izvēles process ir kvalificējams kā simbolizācija saskaņā ar A. Timoninas (А. Тимонина) definīciju:

- Simbolizācija ir individuālo metaforu transformācija simbolos¹⁶

Tādējādi, pētot “Gada kandži” izvēles iemeslus, ir jāanalizē simboliskās konceptualizācijas jeb reprezentācijas process.

R. Lengekers (R. Langacker) rakstā “Ievads kognitīvā gramatikā” (*An Introduction to Cognitive Grammar*) apraksta simboliskās konceptualizācijas procesu un šim nolūkam definē sekojošus terminus:

- Simbols - tēls, kurš reprezentē parādību, ideju, situāciju, notikumu, priekšmetu vai būtni. Šī pētījuma ietvaros simbolam atbilst “Gada kandži”
- Objekts - caur simbolu reprezentējama parādība, ideja, situācija, notikums, priekšmets vai būtne. Objektam atbilst sabiedriski būtisks notikums, kuru reprezentē “Gada kandži”
- Objekta īpašības - aspekti, kuru kopums sastāda objektu, visi iespējamie objekta elementi. Objekta īpašībām atbilst reprezentējama objekta daļas, piemēram tā fiziskās komponentes, definīcijas, apzīmējumi, konteksts

Simbolizācijas sākumā tiek definēta simbola attieksme pret savu pamatu. Pamats šajā gadījumā ir īpašību kopums, kurš sastāda simboliski reprezentējamo objektu. Simbols, attiecīgi, ir viena vai vairākas izceltas īpašības.¹⁷

¹⁶ Тимонина, А.Ю., «Роль метафоры как средства символизации окружающего мира», *Актуальные вопросы теории и практики филологических исследований*, стр. 28

¹⁷ Langacker, R., “An Introduction to Cognitive Grammar”, *Cognitive Science 10*, pp. 2

Otrais simbolizācijas līmenis ir detalizācija, kuras ietvaros reprezentējamā objekta izceltās īpašības tiek ierobežotas ar papildus parametriem. Šie parametri ietekmē, vai simbols spēs reprezentēt arī objekta hiperonīmus un/vai hiponīmus.¹⁸

Trešais līmenis definē kontekstu, kurā simbols būs spējīgs reprezentēt objektu. Šis parametrs ir saistīts ar to, cik lielā mērā reprezentācijai izvēlētās īpašības reprezentē pašu objektu. Tiek dota atbilde uz jautājumu par to, vai simbols spēs turpināt reprezentēt objektu, ja objektam tiks atņemts īpašības, kuras kļūva par simbolizācijas pamatu.¹⁹

Ir iespējams secināt, ka, izvēloties vairāku iespējamo simbolu vidū, priekšroka tiek dota simbolam, kurš ir saistāms ar lielāku objekta īpašību skaitu. Tas nodrošina simbola ciešāku saistību ar objektu, samazinot simbola nepareizas interpretācijas iespējamību.

Analizējot “Gada kandži” izvēles procesu saistībā ar šo simbolizācijas shēmu, ir iespējams secināt, ka priekšroka tiks dota hieroglifiem, kuri ir saistīti ar notikumu vairākos līmeņos. Piemēram, priekšroka tiks dota tam hieroglifam, kura semantika ir saistīta ar notikuma un tā elementu semantiku, lasījums ir saistīts ar notikuma definīciju un/vai apzīmējumu, kā arī forma ir saistīta ar notikuma vizuālo reprezentāciju.

V. Alpatovs (В. Алпатов) grāmatā “Japāna: valoda un sabiedrība” (*Япония: язык и общество*) atzīmē, ka situācijās, kad ir nepieciešama situācijas konceptualizācija hieroglifos, japāņi pirmkārt pievērš uzmanību hieroglifiem, kuru nozīmju loks ir plašāks, jo tas ļauj ātrāk saistīt kandži ar to situāciju, kuru tie apraksta.²⁰ Tas savukārt ļauj ātrāk saprast, kāds ir īpašību kopums, kurš sastāda situāciju kā objektu.

Tas iespējami norāda uz to, ka “Gada kandži” izvēles procesā priekšroka tiks dota hieroglifiem ar pēc iespējas lielāku nozīmju skaitu. Ņemot vērā R. Lengekera simbolizācijas shēmu, tādi hieroglifi spēj, pirmkārt, kalpot par simboliem vairākām situācijām, un otrkārt, būt saistīti ar lielāku simbolizējamo objektu īpašību skaitu.

A. Papafragou darbā “Notikumu reprezentācija valodā un apziņas procesos” (*The Representation of Events in Language and Cognition*) apraksta pētījumu, kura gaitā tika izdarīts sekojošs secinājums: novērojot notikumu, indivīds sastāda tā kognitīvo modeli. Šis modelis ir

¹⁸ Langacker, R., “An Introduction to Cognitive Grammar”, *Cognitive Science* 10, pp. 8

¹⁹ *Ibid.*, pp. 8 - 9

²⁰ Алпатов. В.М., *Япония: язык и общество*, стр. 41 - 42

sistēma, kas sastāv no vairākiem elementiem. Šie elementi atrodas sekojošā hierarhija (no svarīgākā līdz mazāk svarīgākām):

1. Aģenti (darbības veicēji)
2. Recipienti (darbības objekti)
3. Darbības mērķi
4. Darbības rīki²¹

Tas ļauj izvirzīt hipotēzi, ka, reprezentējot sabiedriski būtiskus notikumus caur “Gada kandži” izvēli, indivīdi lielāku uzmanību pievērsīs darbības veicējam. Tādējādi, šo darbības veicēju vārdi (attiecināmie hieroglifi, kas šo vārdu sastāda) ietekmēs “Gada kandži” izvēli lielākā mērā, nekā pārējie hierarhijas elementi.

Tomēr paliek neatrisināts jautājums par to, vai šī hierarhija saglabājas, ja aģenta nav, jo tā esamība pamato arī citu elementu pastāvēšanu - gan recipients, gan mērķis, gan rīki norāda uz darbības intencionalitāti. Ja nav aģenta, tad notikumam nav mērķa, tas pastāv pats par sevi. Tādējādi, šīs hipotēzes pārbaude neļauj analizēt tādus notikumus, kā dabas katastrofas, ekonomiskās krīzes u.tml.

1.2.2. Hieroglifu uztveres īpatnības

Ņemot vērā, ka katram hieroglifam var būt gan vairākas nozīmes, gan vairāki lasījumi, tika veikta hieroglifu kognitīvās interpretācijas izpēte ar mērķi noteikt, vai šāda interpretāciju daudzveidība ietekmē “Gada kandži” izvēli.

S. Ričmonds (S. Richmond) rakstā “Atkārtoti apskatot kandži mācību grāmatas tiem, kuri mācās japāņu valodu kā otro valodu” (*A Re-evaluation of Kanji Textbooks for Learners of Japanese as a Second Language*) norāda, ka situācijās, kad jāizvēlas viens no hieroglifa lasījumiem, japāņi bieži vizualizē to hieroglifu.²² Tas dod iespēju izvirzīt hipotēzi, ka hieroglifu forma, ārējais izskats spēj kļūt par lemjošo faktoru situācijās, kad vairākiem hieroglifiem ir līdzīga nozīme un vienāds lasījums.

²¹ Papafragou, A., “The Representation of Events in Language and Cognition”, *The Conceptual Mind. New Direction in the Study of Concepts*, p. 332

²² Richmond, S., “A Re-evaluation of Kanji Textbooks for Learners of Japanese as a Second Language”, *Journal of the Faculty of Economics Vol. 15*, p. 47

T. Miyamoto (*T. Miyamoto*) rakstā “Pieklūve japāņu mentālajam vārdu krājumam caur japāņu rakstības sistēmu” (*Accessing the Japanese Mental Dictionary Through the Japanese Writing System*) atzīmē, ka japāņi ikdienas rakstiskajā komunikācijā parsvarā ievēro noteiktu vārdu pierakstīšanas normas attiecībā uz rakstības sistēmas izvēli.²³ Tas nozīmē, ka, ja noteikts vārds parsvarā tiek rakstīts, izmantojot japāņu fonētisko alfabētu, tad arī citās situācijās šis vārds neasociēties ar šim vārdam atbilstošu hieroglifu. Tādējādi, ir iespējams izvirzīt hipotēzi, ka “Gada kandži” izvēlē priekšroka tiks dota tiem vārdiem, kuri ikdienā rakstiskajā saziņā tiek lietoti tieši kā hieroglifi. Attiecīgi tam, ja noteikts vārds precīzi raksturo sabiedriski būtisku notikumu, bet parasti netiek pierakstīts ar hieroglifu, šim hieroglifam priekšroka netiks dota.

L. Jenkens (L. Yenken) rakstā “Ortogrāfisko asociāciju izmērīšana un paredzēšana: japāņu hieroglifu līdzības modelēšana” (*Measuring and Predicting Orthographic Associations: Modelling the Similarity of Japanese Kanji*) norāda, ka indivīdi vieglāk un ātrāk uztver un kognitīvi apstrādā hieroglifus, kuri ir vizuāli līdzīgi tiem, kuri šiem indivīdiem jau ir zināmi. Šis efekts tiek pastiprināts hieroglifiem, kurus indivīds ir redzējis nesen pirms izvēles veikšanas.²⁴

Šie secinājumi dod iespēju izvirzīt trīs hipotēzes:

- Katra vēlētāja personīgais hieroglifu krājums spēj ietekmēt “Gada kandži” izvēli
- “Gada kandži” izvēli spēj ietekmēt iepriekšējie “Gada kandži”
- “Gada kandži” izvēli spēj ietekmēt hieroglifu izmantošanas biežums plašsaziņas līdzekļos

Pirmo hipotēzi nav iespējams pārbaudīt šī pētījumā ietvaros, jo nav pieejami materiāli, kas ļautu izvērtēt katra vēlētāja personīgo hieroglifu krājumu

Otro hipotēzi nav iespējams pārbaudīt, jo atsevišķi ir jāizstrādā metodika kandži formas un citu vizuālo īpatnību izvērtēšana. Šāda veida pētījums iziet ārpus šī darba jautājumu loka, tomēr ir iespējams nākotnē.

Teorētiskās atziņas par trešās hipotēzes pārbaudīšanu ir apkopotas nodaļā *1.2.3. Izmantošanas biežuma ietekmē* (lpp. 20)

²³ Miyamoto, T., Kess, F.J., *Accessing the Japanese Mental Dictionary Through the Japanese Writing System*, pp. 22 - 24

²⁴ Yencken, L., Baldwin, T., “Measuring and Predicting Orthographic Associations: Modelling the Similarity of Japanese Kanji”, *Proceedings of the 22nd International Conference on Computational Linguistics*, pp. 1044 - 1046

1.2.3. Izmantošanas biežuma ietekme

R. Zajoncs (R. Zajonc) rakstā “Saskarsmes ietekme uz attieksmi” (*Attitudinal Effect of Mere Exposure*) norāda, ka pastāv saistība starp vārdu izmantošanas biežumu un to, kādus vārdus respondenti izvēlas kā “labākus” un “patīkamākus” - biežāk izvēlētie vārdi ir arī biežāk izmantotie. R. Zajonca pētījumos pozitīvās korelācijas koeficients bija 0.83.²⁵

S. Jokojama (横山詔一) darbā “Vai ir iespējams paredzēt hieroglifa izvēli, pamatojoties uz tā izmantošanas biežumu laikrakstos?” (字体選好は新聞漢字頻度から予測可能か) analizē, kuram no vairākiem sinonīmiskiem hieroglifiem respondenti dod priekšroku, un vai šī izvēle korelējas ar šo kandži izmantošanas biežumu plašsaziņas līdzekļos. S. Jokojama definē sinonīmiskos hieroglifus kā kandži ar atšķirīgu formu, bet vienādu nozīmi un lasījumu. Pētījumā tika noskaidrots, ka korelācijas indekss starp izmantošanas biežumu un respondentu izvēli ir 0.73, t.i. tika novērota stipra pozitīvā korelācija.²⁶

Pētījumā “Loģiskās regresijas modelis japāņu hieroglifu variantu izvēles situācijā: saskarsmes efekta un vispārīga atbilstības likuma integrācija” (*A logistic regression model of variant preference in Japanese kanji: an integration of mere exposure effect and the generalized matching law*) S. Jokojama arī norāda, ka korelācija var atšķirties atkarībā no respondentu dzimuma, vecuma un lokācijas.²⁷ Šī pētījuma ietvaros ņemt vērā šos parametrus nebija iespējams, jo Japānas Hieroglifu prasmes testēšanas asociācija, aprakstot “Gada kandži” izvēles rezultātus, nepiedāvā šāda veida statistisko informāciju.

Ir jāņem vērā, ka S. Jokojamas pētījumos izmantotie sinonīmu pāri vienlaikus bija arī *šjindžitai* (新字体) jeb jaunās (parasti vienkāršākas) formas un *kjudžitai* (旧字体) jeb vecās (parasti sarežģītākas) formas pāri, piemēram vecā formā 來 un jaunā forma 来 (kun - *kuru*, on - *rai*; atnākt). Tas nozīmē, ka netika pārbaudītas izvēles tendences hieroglifu pāriem, kuri ir sinonīmi, bet nav viena un tā paša hieroglifa dažādas formas.

²⁵ Zajonc, R., “Attitudinal Effects of Mere Exposure”, *Journal of Personality and Social Psychology Monograph Supplement Volume 9*, pp. 10 - 11

²⁶ 横山詔一、字体選好は新聞漢字頻度から予測可能か、計量国語学第二十五巻第四号、pp. 187 - 190

Jokojama, S., “Vai ir iespējams paredzēt hieroglifa izvēli, pamatojoties uz tā izmantošanas biežumu laikrakstos?”, *Matemātiskā valodniecība Nr.4, 25. sējums*

²⁷ Yokoyama, S., Wada, Y., “A logistic regression model of variant preference in Japanese kanji: an integration of mere exposure effect and the generalized matching law”, *Glottometrics 12*, p. 72

Tādējādi, ir sagaidāms, ka “Gada kandži” izvēlē arī tiks novērota līdzīga pozitīvā korelācija. Šis secinājums tiek pārbaudīts nodaļā 2.2.1. *Kandži izmantošanas biežums plašsaziņas līdzekļos* (lpp. 34). Ir iespējams, ka korelācija nebūs tik izteikta kā S. Jokojamas pētījumā, jo pastāv atšķirības starp abu pētījumu analīzes objektiem.

1.3. "Gada kandži" akcijas ekvivalenti citās valodās

“Gada kandži” nav vienīga akcija, kuras ietvaros tiek izvēlēts valodas elements, kas reprezentē noteikta perioda sabiedriski būtiskus notikumus. Tās ekvivalenti pastāv amerikāņu angļu valodā (organizē Amerikāņu dialekta sabiedrība - *American dialect society*), vācu valodā (Vācu valodas asociācija - *Gesellschaft für deutsche Sprache*), dāņu valodā (Dāņu valodas padome - *Dansk Sprognævn*), kā arī citās valodās.

S. Gennari darbā “Kustības valodā un apziņas procesos” (*Motion Events in Language and Cognition*) apraksta divas teorijas, kuras raksturo konceptualizācijas principus dažādās valodās. Saskaņā ar pirmo teoriju, konceptuālas struktūras ir vienādas visās valodas, un tikai to forma ir atšķirīga. Saskaņā ar otro teoriju, valodiskie koncepti dažādās valodās ir atšķirīgi.²⁸

Ja patiesa ir pirmā teorija, citu valodu līdzīgo akciju izpēte uzrādīs konceptualizācijas mehānismus, kuri attiecas arī uz japāņu valodu. Līdz ar to tādā šīs izpētes gaitā iegūtos rezultātus būs iespējams izmantot “Gada kandži” akcijas analīzē, un arī šo mehānismu izpausme būs līdzīga visās valodās.

Ja patiesa ir otrā teorija, līdzīgo akciju izpētes rezultāti nekorelēsies ar “Gada kandži” izpētes rezultāti, t.i. principi un likumsakarības, kuras tika novērotas vienā valodā, nebūs novērotas citā.

Šī darba ietvaros ietekmes faktoru izdalīšanas stadijā tiek pieņemts, ka patiesa ir pirmā teorija. Pat ja rezultāti analīzes stadijā neuzrādīs korelāciju, tie iespējami dos ieskatu citos “Gada kandži” izvēles aspektos. Tādējādi, faktoru izdalīšanas stadijā nav pamata par patiesu pieņemt otro teoriju un atteikties no atšķirīgu valodu akciju salīdzinošas analīzes.

Attiecībā uz angļu valodu tika novērots, ka gada vārds(-i) bieži atrodas arī gada “nevārdu” sarakstā.²⁹ Šajā gadījumā gada nevārds (*banished word*) ir vārds, “kuru lieto pārāk bieži (*over-use*), lieto nepareizi (*mis-use*) vai kurš nav pietiekami svarīgs (*general uselessness*)”.³⁰

Attiecībā uz vācu valodu tika novērots, ka gada vārds korelējas ar sabiedriski būtiskiem notikumiem. Tādējādi, ņemot vērā, ka “Gada kandži” nolūks ir tieši reprezentēt sabiedrībai

²⁸ Gennari, S.P., Sloman, S.A., Malt, B.C., Fitch, W.T., “Motion Events in Language and Cognition”, *Cognition* 83, p. 50

²⁹ Metcalf, A., *2016 Word of the Year is dumpster fire, as voted by American Dialect Society*, pp. 1 - 3

³⁰ Lake Superior State University. *The History of Word Banishment* (<http://www.lssu.edu/banished/history.php>; skatīts 18.05.2017)

aktuālus notikumus, ir iespējams secināt, ka “Gada kandži” un gada vārda izvēles algoritmi var sakrist, korelēties vai lielā mērā līdzināties gada vārda izvēles algoritmiem.³¹

Novērotās likumsakarības citu valodu akciju ietvaros ļauj izvirzīt sekojošo hipotēzi:

- “Gada kandži” izvēle iespējami korelējas ar gada vārda, frāzes vai citu valodas elementu izvēles akcijām, un, analizējot šīs akcijas, ir iespējams precizēt “Gada kandži” izvēles algoritmus

Lai šo hipotēzi pārbaudītu, analīzei tika izvēlēts izdevniecības Džjūjō Kokumin-šja (自由国民社) modes vārdu saraksts, kurš tiek publicēts “Populāro vārdu balvas” konkursa (流行語大賞) ietvaros Gendai jōgo no kiso čišiki (現代用語の基礎知識) laikrakstā. Šīs pārbaudes apraksts, gaita un rezultāti ir atrodami nodaļā 2.2.3. *Modes vārdu ietekme* (lpp. 40)

³¹ Lohse, T., “Hartz IV: The German ‘Word of the Year 2004’ and the Country’s Hope to overcome its Problem of Unemployment”, *Diskussionspapiere des Fachbereichs Wirtschaftswissenschaften No.311*, pp. 2 - 4

2. Nominācijas rezultātu analīze un sistematizācija

2.1. Oficiāli prezentēto rezultātu analīze

Šajā nodaļā tiek izdarīti secinājumi par rezultātu apkopojumu, kurš ir atrodams nodaļā *1.1.2. Rezultātu apraksts* (lpp. 10).

Analizējot “Gada kandži” izvēles rezultātu ietekmes faktorus, ir iespējams izdarīt sekojošus secinājumus:

- Japānā notiekošās katastrofas un nelaimes gadījumi ietekmē noteikta veida “Gada kandži” izvēli īpaši stipri. Tika novērota pozitīvā korelācija starp šāda veida notikumiem, paaugstinātiem izvēles procentiem (vienprātība balsotāju vidū) un hieroglifu semantisko saistību ar šo notikumu negatīvo vērtējumu. Ir jāņem vērā, ka izvēlēto hieroglifu semantikas saistība ar katastrofu negatīvo vērtējumu var būt ne tikai tieša (negatīvi vērtējams notikums atbilst hieroglifam ar negatīvi vērtējamu nozīmi, piemēram 災 (kun - *vadzavai*, on - *sai*; nelaime, negadījums, katastrofa)), bet arī apgriezta (negatīvi vērtējams notikums atbilst hieroglifam ar pozitīvi vai neitrāli vērtējamu nozīmi, piemēram 絆 (kun - *kidzuna/hodasu*, on - *han/ban*; saikne, ķēde)). Ir arī jāatzīmē, ka šāda saistība attiecas tikai un vienīgi uz katastrofām, kas notiek Japānā - katastrofām, kas notika ārzemēs, korelācija ar pozitīvi vai neitrāli vērtējamiem hieroglifiem netika novērota
- Vēl viens stiprs ietekmes faktors ir japāņu sasniegumi kultūrā un sportā, it īpaši beisbolā. Sasniegumi kultūrā bieži vien tiek reprezentēti, izmantojot dažādus “Gada kandži”, t.i. daudzi “Gada kandži” noteiktā veidā ir saistīti ir sasniegumiem kultūrā, pat ja paši hieroglifi un saistīšanas mehānisms (semantika, lasījums) atšķiras
- Hieroglifu 愛 (kun - *icukušimu/itoši/mederu*, on - *ai*; mīlestība) un 藍 (nanori - *ai*; zils, indigo krāsa) gadījums uzrāda, ka kandži, kura lasījums, bet ne nozīme, sakrīt ar “Gada kandži” lasījumu, var tikt nosaukts par iemeslu šī “Gada kandži” izvēlei, kaut gan pats par sevi tas nespēj reprezentēt pietiekamu sabiedriski būtisku notikumu skaitu
- Tādēļ kā katastrofas Japānā ietekmē “Gada kandži” izvēli stiprāk, nekā katastrofas ārzemēs, ir iespējams izvirzīt hipotēzi, ka līdzīgi notiek arī ar cita veida notikumiem
- “Gada kandži” izvēli ietekmē ne tikai noteikta hieroglifa semantika, bet arī tā lasījums. Šāda situācija ir novērojama, kad hieroglifs ir daļa no īpašvārdiem, kuri ir saistīti ar nozīmīgiem notikumiem

- Vairākos gadījumos izvēlētais hieroglifs raksturo nevis pašu notikumu, kurš kļuva par iemeslu šī hieroglifa izvēlei, bet sabiedrības vispārīgo noskaņojumu šī notikuma dēļ. Šajos gadījumos hieroglifa saistība ar konkrētu notikumu tiek aktualizēta tikai kontekstā ar citiem notikumiem, t.i. neviens no šiem notikumiem atsevišķi nav pietiekami ietekmīgs iemesls tieši šī hieroglifa izvēlei

2.1.2. Statistisko anomāliju analīze

Šajā nodaļā tiek atsevišķi analizēti četru gadu rezultāti, kas reprezentē statistiskās anomālijas, kuras potenciāli spēj dot padziļinātu ieskatu “Gada kandži” izvēles principu struktūrā. Šie rezultāti ir sekojoši:

- 2003. gads - 虎 (kun - *tora*, on - *ko*; tīģeris, kaut kas stiprs, spēcīgs, baismīgs)
- 2004. gads - 災 (kun - *vadzavai*, on - *sai*; nelaime, negadījums, katastrofa)
- 2007. gads - 偽 (kun - *icuvāru/nise*, on - *gi*; viltība, nepatiesums)
- 2011. gads - 絆 (kun - *kidzuna/hodasu*, on - *han/ban*; saikne, ķēde)

Hieroglifa 虎 (kun - *tora*, on - *ko*; tīģeris, kaut kas baismīgs) oficiāli prezentētie izvēles iemesli ir sekojoši:

- 2003. gadā beisbola komanda Hanšinas tīģeri (阪神タイガース; *hanšin taigāsu*) uzvarēja Japānas beisbola Centrālajā līgā. Pēdējo reizi tas bija noticis 1985. gadā, 18 gadus atpakaļ. Saskaņā ar Japānas Centrālo pētījumu aģentūru (中央調査社; *čūō čōsašja*) beisbols ir Japānas populārākais sporta veids (42,8% iedzīvotāju nosauc to kā savu iecienītāko sporta veidu),³² līdz ar to šis sasniegums varēja lielā mērā ietekmēt “Gada kandži” izvēli

³² 中央調査社、「人気スポーツ」調査（調査結果の概要）、p. 2
Japānas Centrālā pētījumu aģentūra, *Populāri sporta veidi. Pētījuma rezultāti*

- Sākās parādīties ekonomiskās izaugsmes pazīmes, kas bija arī saistītas ar ekonomiskās recesijas periodu, kurš ilga no 1991. gada.³³ Japāņu kultūrā tīģeris ir saistīts ar spēku,³⁴ un tieši šis simbols tika izvēlēts ekonomiskā kāpuma reprezentācijai
- Japānas Pašaizsardzības spēki tika izvietoti Irākā, tādējādi iesaistot Japāņu Irākas karā.³⁵ Japānā šis notikums tika nosaukts par “uzkāpšanu uz tīģera asti” (虎の尾をふむ; *tora no o o fumu*), t.i. bīstamu rīcību³⁶

Tādējādi, tika prezentēti trīs iemesli, kuri ir raksturojami sekojošā veidā:

- Beisbola komandas uzvara: kultūra, pozitīvi vērtējams notikums
- Ekonomiskā izaugsme: ekonomika, pozitīvi vērtējams notikums
- Iesaistīšanās karā: starptautiskās attiecības, militārās darbības, negatīvi vērtējams notikums

Hieroglifa 災 (kun - *vadzavai*, on - *sai*; nelaime, negadījums, katastrofa) oficiāli prezentētie izvēles iemesli ir sekojoši:

- 2004. gadā notika trīs dabas katastrofas: īpaši aktīva Klusā okeāna taifūnu sezona,³⁷ Niigatas prefektūras Čūecu reģiona zemestrīce, kuras rezultātā gāja bojā 35 cilvēki un ir cietuši vairāk nekā 3000 cilvēki,³⁸ kā arī īpaši karsta vasara, kuras rezultātā cieta Japānas lauksaimniecības industrija³⁹

³³ Hayashi, F., Prescott, E.C., “The 1990s in Japan: A Lost Decade”, *Review of Economic Dynamics Vol.5.*, p. 4 - 8

³⁴ 財団法人日本漢字能力検定協会、2003年「今年の漢字」
Japānas Hieroglifu prasmes testēšanas asociācija, 2003. gada “Gada kandži”
(http://www.kanken.or.jp/project/edification/years_kanji/2003.html; skatīts 13.04.2017)

³⁵ Prime Minister of Japan and His Cabinet, *Prime Minister Encourages Japan Air Self-Defense Force (JASDF) to be Dispatched to Iraq*
(http://www.japan.kantei.go.jp/koizumiphoto/2003/12/24komaki_e.html; skatīts 13.08.2016)

³⁶ 財団法人日本漢字能力検定協会、2003年「今年の漢字」
Japānas Hieroglifu prasmes testēšanas asociācija, 2003. gada “Gada kandži”
(http://www.kanken.or.jp/project/edification/years_kanji/2003.html; skatīts 13.04.2017)

³⁷ Saunders, M., Lea, A., *Summary of 2004 NV Pacific Typhoon Season and Verification of Authors' Seasonal Forecasts*, p. 1-3

³⁸ Fire and Disaster Management Agency, *Flash Report on the Niigata Chuetsu Earthquake*, p. 2

³⁹ Ueda, H., Hori, M., “Two Causes of the 2004 Hot Summer in East Asia”, *Geographical Review of Japan Vol. 79*, pp. 715 - 716

- Notika arī vairākas cilvēka izraisītas katastrofas, ieskaitot slepkavības un rūpnieciskās katastrofas⁴⁰

Tādējādi, visi iemesli ir kategorizējami kā katastrofas, kas attiecas uz ekonomikas, ekoloģijas un sabiedrisko attiecību jomu. Visas ir vērtējamās negatīvi.

Hieroglifa 偽 (kun - *icuvāru/nise*, on - *gi*; viltība, nepatiesums) oficiāli prezentētie izvēles iemesli ir sekojoši:

- 2007. gadā vairāki pārtikas un ēdināšanas industrijas uzņēmumi tika iesaistīti skandālos saistībā ar nepareizu pārtikas produktu marķēšanu, tostarp arī derīguma termiņa un ražošanas apstākļu atbilstības sertifikātu viltošanā⁴¹
- Tika atklāts, ka Japānas valdība bija publiski prezentējusi nepatiesas ziņas par vairākiem notikumiem ekonomikas un starptautisko attiecību jomā⁴²

Tādējādi, tika prezentēti divi iemesli, kuri ir raksturojami sekojošā veidā:

- Pārtikas produktu marķēšanas skandāls: ekonomika, sabiedriskās attiecības, negatīvi vērtējams notikums
- Nepatieso ziņu prezentācija no valdības puses: iekšpolitika, negatīvi vērtējams notikums

Hieroglifa 絆 (kun - *kidzuna/hodasu*, on - *han/ban*; saikne, ķēde) oficiāli prezentētie izvēles iemesli ir sekojoši:

- 2011. gadā notika Lielā Tōhoku reģiona zemestrīce, kuras rezultātā gāja bojā vairāk nekā 15 000 cilvēku un tika ievainoti vairāk nekā 6 000 cilvēku.⁴³ Šī dabas katastrofa veicināja personīgu un sabiedrisko attiecību attīstību, par ko liecināja relevanta

⁴⁰ 財団法人日本漢字能力検定協会、2004年「今年の漢字」
Japānas Hieroglifu prasmes testēšanas asociācija, 2004. gada “Gada kandži”
(http://www.kanken.or.jp/project/edification/years_kanji/2004.html; skatīts 13.04.2017)

⁴¹ Smith, S., *Intimate Rivals: Japanese Domestic Politics and a Rising China*, p 314

⁴² 財団法人日本漢字能力検定協会、2007年「今年の漢字」
Japānas Hieroglifu prasmes testēšanas asociācija, 2007. gada “Gada kandži”
(http://www.kanken.or.jp/project/edification/years_kanji/2007.html; skatīts 13.04.2017)

⁴³ National Police Agency of Japan Emergency Disaster Countermeasures Headquarters, *Damage Situation and Police Countermeasures associated with 2011 Tohoku district - off the Pacific Ocean Earthquake*

aktivitāte japāņu sociālajos plašsaziņas līdzekļos, kā arī pieprasījuma paaugstināšanās kāzu industrijā⁴⁴

- Japānas sieviešu futbola komanda Nadešiko Džjapan (なでしこジャパン, *nadešiko džjapan*) uzvarēja FIFA Pasaules kausā sievietēm, kā arī kļuva par pirmo čempionu no Āzijas kausa vēsturē.⁴⁵ Kā viens no oficiālajiem iemesliem šim panākumam tika nosauktas stipras saiknes komandas dalībnieku vidū.⁴⁶ Saskaņā ar Japānas Centrālo pētījumu aģentūru (中央調査社; *čūō čōsašja*) futbols ir Japānas otrais populārākais sporta veids (26,2% iedzīvotāju nosauc to kā savu iecienītāko sporta veidu),⁴⁷ līdz ar to šis sasniegums varēja lielā mērā ietekmēt “Gada kandži” izvēli

Tādējādi, tika prezentēti divi iemesli, kuri ir raksturojami sekojošā veidā:

- Dabas katastrofa: negadījums, sabiedriskās attiecības, negatīvi vērtējams notikums
- Futbola komanda uzvara: kultūra, pozitīvi vērtējams notikums

Ir iespējams secināt, ka šajos četros gados no visiem notikumu tipiem visbiežāk notika dabas un cilvēkā izraisītās katastrofas, kas negatīvi ietekmēja ekonomiku, sabiedriskās attiecības un ekoloģiju. 2011. gada Lielā Tōhoku reģiona zemestrīce pozitīvi ietekmēja sabiedriskās attiecības, bet tāpat tiek vērtēta negatīvi. Kopumā šo četru gadu laikā notika 8 katastrofas, iekļaujot negadījumus, kuri netiek aprakstīti pētījumā, bet tiek minēti avotos.

Tādējādi, katastrofas un nelaimes gadījumus ir iespējams uzskatīt par atsevišķu ietekmes faktoru “Gada kandži” izvēlē. Pārsvārā tās palielina iespēju, ka tiks izvēlēts hieroglifs, kas apzīmē negatīvi vērtējamu konceptu, tomēr 2011. gada situācija (zemestrīce un izvēlētais

⁴⁴ 財団法人日本漢字能力検定協会、2011年「今年の漢字」
Japānas Hieroglifu prasmes testēšanas asociācija, 2011. gada “Gada kandži”
(http://www.kanken.or.jp/project/edification/years_kanji/2011.html; skatīts 13.04.2017)

⁴⁵ Fédération Internationale de Football Association, *Japan 2:2 aet*
(<http://www.fifa.com/vomensworldcup/matches/round=255989/match=300144437/summary.html>; skatīts 13.01.2017)

⁴⁶ 財団法人日本漢字能力検定協会、2011年「今年の漢字」
Japānas Hieroglifu prasmes testēšanas asociācija, 2011. gada “Gada kandži”
(http://www.kanken.or.jp/project/edification/years_kanji/2011.html; skatīts 13.04.2017)

⁴⁷ 中央調査社、「人気スポーツ」調査（調査結果の概要）、p. 2
Japānas Centrālā pētījumu aģentūra, *Populāri sporta veidi. Pētījuma rezultāti*

hieroglifs 絆 (kun - *kidzuna/hodasu*, on - *han/ban*; saikne, ķēde)) uzrāda, ka ir iespējams arī pretējais efekts - negatīvi vērtējams notikums veicinās pozitīva jēdziena izvēli.

Turklāt, ir iespējams izvirzīt hipotēzi, ka katastrofu ietekme uz “Gada kandži” izvēli ir lielāka, nekā jebkādu citu notikumu ietekme. Katastrofas ir parādība, kas skar lielāku cilvēku skaitu, jo tiešā veidā tiek ietekmēti ne tikai cietušie, bet arī viņu radnieki un draugi, it īpaši ja noteikts indivīds katastrofā ir gājis bojā. Vairākums citu notikumu, piemēram valsts sasniegumi sportā vai ekonomiskās izaugsmes pazīmes, skar mazāku cilvēku skaitu (tiešās pieredzes ziņā) vai ietekmē viņus netiešā veidā: sporta sasniegumi tiek nodoti, izmantojot plašsaziņas līdzekļus (ziņu raidījumi, laikraksti), bet ekonomiskās attīstības pazīmes parasti nav redzamas īstermiņā. Ja šis pieņēmums ir patiess, ir iespējams papildus secināt, ka, prognozējot “Gada kandži” izvēli, ir pamatojums katastrofas un pārējos nelaimes gadījumus uzskatīt par svarīgāku faktoru, nekā citus ietekmes avotus.

2.1.3. *Kandži 金 (zelts) gadījuma izpēte*

Hieroglifs 金 (kun - *kane/kana/kogane*, on - *kin/kon*; zelts, nauda) tika izvēlēts atsevišķai analīzei, jo tas ir vienīgais hieroglifs, kurš par “Gada kandži” tika izvēlēts vairākkārt, kā arī vienīgais hieroglifs, kurš tika izvēlēts trīs reizes: 2000., 2012. un 2016. gadā. Oficiāli dati no Japānas Hieroglifu prasmes testēšanas asociācijas ir pieejami tikai par 2012.g. un 2016.g. Dati par 2000. gada rezultātiem un attiecīgiem notikumiem ir pieejami tikai no ziņu aģentūrām un līdzīgiem plašsaziņas līdzekļiem. Viens no šiem avotiem, ziņu aģentūra 時事通信社 (*džidži cūšinšja*; arī zināma kā Jiji Press Ltd) kā uz savu informācijas avotu atsaucās uz Kijomidzu templi (清水寺; *kijomdizu dera*), “Gada kandži” pasludināšanas ceremonijas oficiālo organizatoru. Šī netiešā viedā iegūta informācija tiek iekļauta analīze, tomēr, izdarot secinājumus, priekšroka tiek dota oficiālajai informācijai. Tādējādi, ja neoficiāli un oficiālais avots sniedz pretrunīgu informāciju, vai oficiālā informācija dod pamatu šaubīties par papildus avotu ticamību, neoficiālā informācija analīzē iekļauta netiek.

2000. gadā hieroglifs 金 tika izvēlēts sekojošo iemeslu dēļ:

- Kima Tedžuna (金大中) un Kima Čenira (金正日) tikšanās ar mērķi atjaunot diplomātiskās attiecības starp Dienvidkoreju un Ziemeļkoreju⁴⁸
- Olimpiskajās spēlēs Sidnejā japāņu sportisti Rjoko Tamura un Naoko Takahaši ieņem pirmās vietas savos sporta veidos, izcīnot zelta medaļas⁴⁹

Tādējādi, tika prezentēti divi iemesli, kuri ir raksturojami sekojošā veidā:

- Politiskās tikšanās: citu valstu politika, neitrāli vērtējams notikums
- Japānas sportistu sasniegumi: kultūra, pozitīvi vērtējams notikums

2012. gadā hieroglifs 金 tika izvēlēts (3,54%) sekojošo iemeslu dēļ:

- Pirmais saules aptumsums Japānā 923 gadu laikā, kad bija iespējams novērot Saules vainagu (金環; *kinkan*)
- Tokijas Debesu koka - “monumentāla” (金字塔; *kindžitō*) televīzijas, restorāna un skatu torņa - atklāšana
- Olimpiskajās spēlēs Londonā Japānas sportisti izcīnīja lielāku zelta medaļu skaitu valsts vēsturē - 7 zelta medaļas
- Japāņu zinātnieks Šinja Jamanaka (山中伸弥) saņem Nobela prēmiju fizioloģijā un medicīnā, kuru Japānā raksturoja kā “līdzvērtīgu zelta medaļai” (金メダルに等しい; *kin medaru ni hitoši*)
- Četri ar naudu saistīti politiskie skandāli⁵⁰

Tādējādi, tika prezentēti astoņi iemesli, kuri ir raksturojami sekojošā veidā:

- Saules aptumsums: dabas parādības, neitrāli vērtējams notikums
- Japānas sportistu sasniegumi: kultūra, pozitīvi vērtējams notikums

⁴⁸ 毎日新聞、写真特集：今年の漢字

Maiņiči Šinbun, *Fotoreportāža: Gada kandži*

(<http://mainichi.jp/graph/2012/12/06/20121206org00m040006000c/006.html>); skatīts: 12.01.2017)

⁴⁹ 時事通信社、2000年の「今年の漢字」

Izdevniecība “Džidži”, 2002. gada “Gada kandži”

(http://www.jiji.com/jc/d4?p=knj120-jpp00816395&d=d4_dd); skatīts: 12.01.2017)

⁵⁰ 財団法人日本漢字能力検定協会、2012年「今年の漢字」

Japānas Hieroglifu prasmes testēšanas asociācija, 2012. gada “Gada kandži”

(http://www.kanken.or.jp/project/edification/years_kanji/2012.html); skatīts 13.04.2017)

- Japānas zinātnieku sasniegumi: zinātne, pozitīvi vērtējams notikums
- Ievērojamas celtnes atklāšana: kultūra, ekonomika, pozitīvi vērtējams notikums
- Četri politiskie skandāli: iekšpolitika, ekonomika, negatīvi vērtējami notikumi

2016. gadā hieroglifs 金 tika izvēlēts (4,33%) sekojošo iemeslu dēļ:

- Olimpiskajās spēlēs Riodežaneiro Japānas sportisti izcīnīja lielāku zelta medaļu skaitu valsts vēsturē - 12 zelta medaļas
- Divi jauni sporta rekordi, kurus uzstādīja japāņu sportisti
- Trīs ar naudu saistīti politiskie jautājumi/problēmas, kuras ieguva plašu sabiedrisko rezonansi
- Japānas bankas ievieš eksperimentālu ekonomisko stratēģiju - negatīvas procentu likmes (マイナス金利; *mainasu kinri*)
- Par ASV prezidentu tiek ievēlēts Donald Tramps, kuram ir "zelta krāsas" mati
- Starptautisku popularitāti iegūst japāņu dziedātāja Pikotaro, kura tēls iekļauj zelta krāsas kostīmu, dziesma

Tādējādi, tika prezentēti deviņi iemesli, kuri ir raksturojami sekojošā veidā:

- Trīs ar finansēm saistītas problēmsituācijas: ekonomika, iekšpolitika, negatīvi vērtējams notikums
- Trīs notikumi, kas ir saistīti ar Japānas sportistu sasniegumiem: kultūra, pozitīvi vērtējams notikums
- Inovācijas ekonomikā: ekonomika, neitrāli vērtējams notikums
- ASV prezidenta ievēlēšana: citu valstu politika, neitrāli vērtējams notikums
- Japāņu kultūras pārstāvju starptautiskie sasniegumi: kultūra, pozitīvi vērtējams notikums

Hieroglifa 金 gadījuma izpēte ļauj izdarīt sekojošus secinājumus:

- Faktors, kurš ietekmēja šī hieroglifa izvēli trijos gados, ir japāņu sportistu sasniegumi, it īpaši Olimpisko spēļu ietvaros. Šī faktora oficiālajā prezentācijā tas arī tiek raksturots kā "monumentāla darbība" jeb "monumentāls sasniegums" (金字塔; *kindžitō*). Tādējādi, ja noteiktu hieroglifu ir iespējams saistīt ar svarīgiem notikumiem gan tiešā, gan netiešā veidā, iespēja, ka tieši šis hieroglifs tiks izvēlēts par "Gada kandži", kļūst lielāka

- Ja noteikts faktors atkārtojas, t.i. tas jau bija ietekmējis "Gada kandži" izvēli citā gadā, ir lielāka iespēja, ka šis hieroglifs tiks izvēlēts vēlreiz
- Viena un tā paša "Gada kandži" izvēle nav saistīta ar balsotāju viedokļu vienotību, t.i. netika novērota pozitīvā korelācija starp hieroglifa 金 atkārtoto izvēli un augstākiem izvēles procentiem
- Izmantojot oficiāli prezentētos datus, nav iespējams noteikt, vai atkārtotā hieroglifa 金 izvēle izmainīja šī kandži iespējas tikt izvēlētam vēlreiz. Vairākkārtējas izvēles fakts oficiāli prezentētajos iemeslos nav minēts, kā arī nevienā papildus avotā šis fakts netiek uzsvērts kā rezultātus ietekmējošs

2.1.4. Secinājumi par pilnu datu masīvu

Šajā nodaļā tiek izdarīti secinājumi, kuri izriet no pilna datu masīva analīzes, nedalot to uz tipiskiem gadījumiem, statistiskajām anomālijām un hieroglifa 金 gadījumu.

- Ietekmes faktori visbiežāk ir saistīti ar sportu, ekonomiku, sabiedriskajām attiecībām, iekšpolitiku un dabas katastrofām
- Balsotāju interpretācija spēj iesaistīt hieroglifus kontekstā, ar kuru šie hieroglifi semantiski paši par sevi nav saistīti tiešā veidā. Šī īpatnība samazina iespējas paredzēt "Gada kandži" izvēles rezultātus
- Netika novērota viennozīmīga korelācija starp hieroglifu lasījumu skaitu un iespēju tikt izvēlētam par "Gada kandži". Neskatoties uz to, ka noteiktos gadījumos hieroglifa lasījumu skaits ļauj tam reprezentēt lielāku notikumu skaitu, šādas situācija nav raksturīgas rezultātu vairākumam. Tieši pretēji, tika novērots, ka vairākumā gadījumu tiek aktualizēts tikai viens kandži lasījums
- Vairākos gadījumos "Gada kandži" lasījumi netiek ņemti vērā, aktualizējot tikai to nozīmi. Pārsvārā tas ir saistīts ar situācijām, kad "Gada kandži" izvēles iemesla nosaukums satur anglicismus vai japāņu valodai pielāgotus angļu vārdus
- Tika novērots, ka notikumu aģenti (darbības veicēji) vai viņu parametri tiek nosaukti par iemeslu "Gada kandži" izvēli vairākumā gadījumu, kad tādi aģenti pastāv. Tas apstiprina nodaļā 1.2.1 *Simbolizācijas process* (lpp. 16) izvirzīto hipotēzi par aģentu ietekmi uz izvēles procesu

- Gadījumos, kad noteikta kandži izvēlē ir pamatota tikai ar tā nozīmi, nevis izrunu, ir iespējams izvirzīt jautājumu par to, kādēļ netika izvēlēts šī noteiktā “Gada kandži” sinonīms, t.i. cits hieroglifs ar vienādu nozīmi. Ar šo jautājumu saistītā pētījuma daļa ir atrodama nodaļā 2.2. Papildus ietekmes faktoru analīze (lpp. 34)

2.2. Papildus ietekmes faktoru analīze

Teorētiskās literatūras un oficiālo “Gada kandži” izvēles rezultātu apskats ir devis pamatu izvirzīt sekojošo hipotēzi: papildus oficiāli prezentētajiem “Gada kandži” izvēles iemesliem pastāv arī citi faktori, kas ietekmē noteiktā hieroglifa izvēli. Šie faktori ir:

- Kandži izmantošanas biežums plašsaziņas līdzekļos
- Kandži piederība noteiktam sarežģītības līmenim
- Modes vārdu ietekme

2.2.1. Kandži izmantošanas biežums plašsaziņas līdzekļos

Šī pētījuma ietvaros termins “plašsaziņas līdzeklis” tiek izmantots saskaņā ar LZA Terminoloģijas komisijas lēmumu Nr. 85 no 24.11.2009, kur plašsaziņas līdzekļi tiek definēti kā “plašām iedzīvotāju aprindām adresēti preses izdevumi, radio un televīzijas raidījumi, kā arī interneta ziņu vietnes”.⁵¹

Lai izpētītu, vai kandži izmantošanas biežums plašsaziņas līdzekļos ietekmē tā izredzes tikt izvēlētam kā “Gada kandži”, tika atlasīti hieroglifi, kuru izvēle tika pamatota tikai ar to nozīmi, nevis izrunu. Šie hieroglifi ir:

- 戦 (kun - *ikusa/tatakau*, on - *sen*; karš, cīņa, sadursme), izvēlēts 2001. gadā
- 帰 (kun - *kaeru/kaesu*, on - *ki*; atgriezties), izvēlēts 2002. gadā
- 災 (kun - *vadzavai*, on - *sai*; nelaime, negadījums, katastrofa), izvēlēts 2004. gadā
- 命 (kun - *inoči*, on - *mei/mjō*; dzīvība), izvēlēts 2006. gadā
- 偽 (kun - *icuaru/nise*, on - *gi*; viltība, nepatiesums), izvēlēts 2007. gadā
- 変 (kun - *kaeru/kavaru*, on - *hen*; izmaiņas, neparasts), izvēlēts 2008. gadā
- 暑 (kun - *acui*, on - *šjo*; karsts), izvēlēts 2010. gadā
- 絆 (kun - *kidzuna/hodasu*, on - *han/ban*; saikne, ķēde), izvēlēts 2011. gadā

Šo kandži pozīcija japāņu hieroglifu izmantošanas biežuma tabulās tika salīdzināta ar to sinonīmu pozīcijām. Tika izmantots lietošanas biežuma indekss no Džeka Helperna (Jack

⁵¹ Skujiņa, V., *LZA Terminoloģijas komisijas lēmums Nr.85* (<https://likumi.lv/doc.php?id=203799>; skatīts 02.05.2017)

Halpern) Kōdanšja vārdnīcas kandži studējošajiem (The Kodansha Kanji Learner's Dictionary). Papildus tika izmantots Šjōiči Jokojamas (横山詔一) hieroglifu izmantošanas biežuma tabulas, kas tika izstrādātas, analizējot kandži lietošanu Asahi Šinbun (朝日新聞) laikrakstā. Turklāt tika arī veikta analīze Google meklētājdzinējā, kuras gaitā tika meklētas japāņu interneta vietnes (vietnēs, kas pieder augstākā līmeņa domēnam .jp) ar noteiktu hieroglifu saturā un tika izvērtēts, cik daudz rezultātu tiek atrasts katram hieroglifam, neieskaitot rakstus par “Gada kandži”. Kandži sinonīmu grupas tika ņemtas Kōdanšja vārdnīcas kandži studējošajiem. Pētījuma ietvaros par sinonīmu tiek atzīts hieroglifs, kura pamatnozīme (nozīme, kas vārdnīcā tiek definēta kā *core meaning*), ir vienāda ar attiecīgā “Gada kandži” pamatnozīmi vai ir tai sinonīmiska.

Salīdzinājumam tika paņemti sekojošie hieroglifi:

- 戦 (kun - *ikusa/tatakau*, on – *sen*; karš, cīņa, sadursme) - 鬪 (kun - *tatakau/arasou*, on - *tō*)
- 帰 (kun - *kaeru/kaesu*, on - *ki*; atgriezties) - 返 (kun - *kaesu/kaeru*, on - *hen*), 還 (kun - *kaeru*, on - *kan*), 戻 (kun - *modosu/modoru*, on - *rē*)
- 災 (kun - *vadzavai*, on - *sai*; nelaime, negadījums, katastrofa) - 禍 (kun - *vadzavai*, on - *ka*)
- 命 (kun - *inoči*, on - *mē/mjō*; dzīvība) - 生 (kun - *ikiru/umareru/umu/haeru/nama*; on - *sē/šjō*)
- 偽 (kun - *icuvāru/nise*, on - *gi*; viltība, nepatiesums) - 詐 (kun - *icuvāru*, on - *se*)
- 暑 (kun - *acui*, on - *šjō*; karsts) - 熱 (kun - *acui*, on - *necu*), 温 (kun - *atatakai/nuku*, on - *on*), 暖 (kun - *atatakai*, on - *dan/non*)^{52 53}

Hieroglifam 変 (kun - *kaeru/kavāru*, on - *hen*; izmaiņas, neparasts) sinonīmi netika atrasti. Hieroglifs 絆 (kun - *kidzuna/hodasu*, on - *han/ban*; saikne, ķēde) nav iekļauts izmantotajās vārdnīcās vai citās pieejamās hieroglifu izmantošanas biežuma tabulās, līdz ar to šīs pētījuma daļas ietvaros šo kandži analizēt nebija iespējams.

⁵² Yokoyama, S., Sasahara, H., Nozaki, H., Long, E., 新聞電子メディアの漢字：朝日新聞 CD-ROM による漢字頻度表、pp. 489 - 498

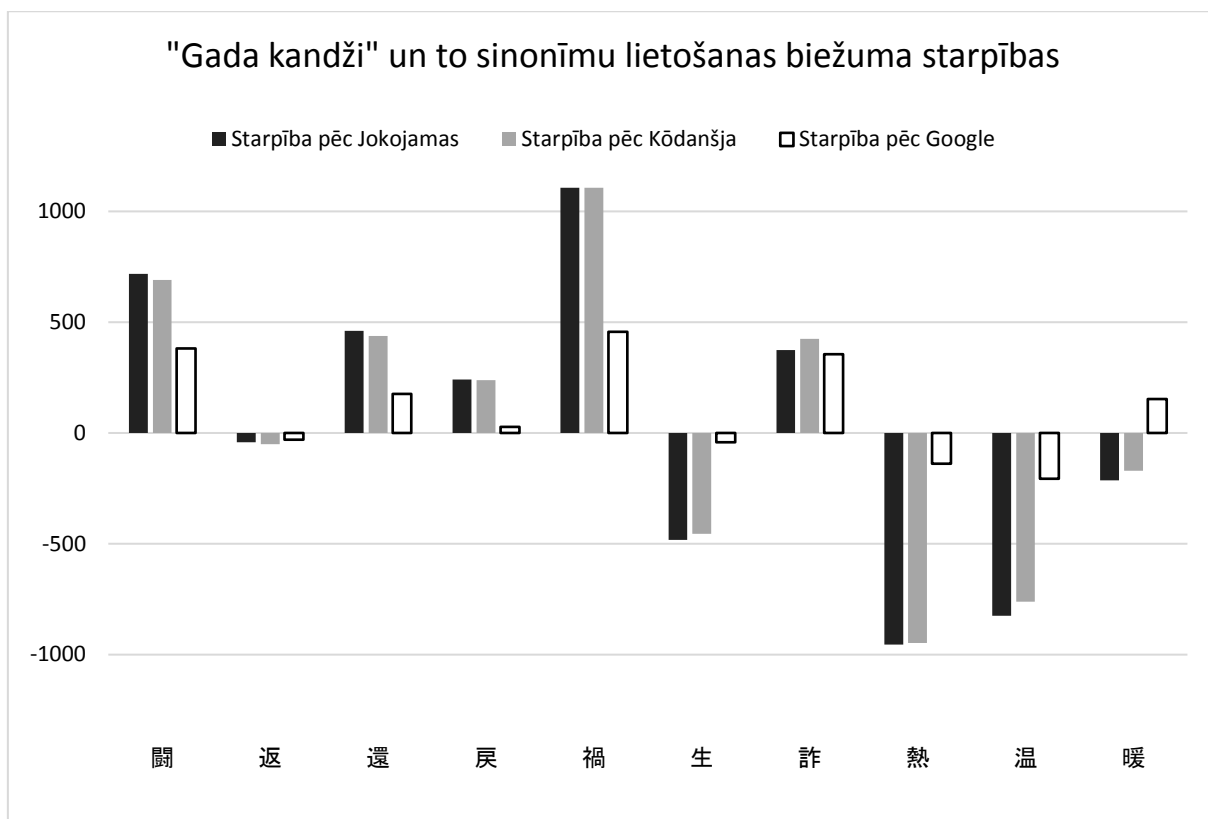
⁵³ Halpern, J., *The Kodansha Kanji Learner's Dictionary*

Salīdzināšanas rezultāti ir apkopoti sekojošā tabulā:

Hieroglifs	Pozīcija Šjōiči Jokojamas indeksā (jo mazāk, jo biežāk lietots)	Pozīcija Kōdanšja vārdnīcā (jo mazāk, jo biežāk lietots)	Vietņu daudzums
戦	122	101	6 440 000
闘	840	791	2 630 000
帰	521	533	4 290 000
返	479	482	4 590 000
還	982	971	2 530 000
戻	763	772	4 020 000
災	921	982	5 470 000
禍	2028	2089	906 000
命	514	489	5 910 000
生	31	34	6 330 000
偽	1200	1352	3 860 000
詐	1574	1777	310 000
暑	1690	1680	4 580 000
熱	735	733	5 960 000
温	866	919	6 650 000
暖	1476	1510	3 050 000

Tabula 1. Kandži izmantošanas biežums plašsaziņas līdzekļos

Starpību starp katra “Gada kandži” un tā sinonīma(-u) lietošanas biežumu ir iespējams vizualizēt sekojošā grafikā. Pozitīvās vērtības nozīmē, ka attiecīgais sinonīms tiek lietots retāk, nekā tā attiecīgais “Gada kandži”, un negatīvās vērtības nozīmē pretējo situāciju.



Grafiks 1. "Gada kandži" un to sinonīmu lietošanas biežuma starpības

Šjōiči Jokojamas indeksa analīze uzrāda, ka 50% gadījumos “Gada kandži” ir biežāk lietojami, nekā to sinonīmi. Kōdanšja vārdnīca apstiprina šo rezultātu, uzrādot 50% korelāciju tiem pašiem hieroglifiem. Google meklētājdzinēja analīze uzrāda 60% korelāciju. Tādējādi, vidējā korelācija ir 53%, t.i. vidēji 53% gadījumu “Gada kandži” plašsaziņas līdzekļos tiek lietots biežāk, nekā tā sinonīmi. Tas attiecīgi nozīmē, ka vidēji 47% gadījumu “Gada kandži” tiek lietots retāk, nekā tā sinonīmi, un tādējādi nav iespējams izdarīt viennozīmīgu secinājumu par to, vai izmantošanas biežums plašsaziņas līdzekļos palielina vai samazina noteikta hieroglifa iespēja tikt izvēlētam par “Gada kandži”. Šie rezultāti neapstiprina S. Jokojamas izvirzīto hipotēzi (nodaļa 1.2.3. *Izmantošanas biežuma ietekme*; lpp. 20), tomēr, kā tika norādīts attiecīgajā nodaļā, rezultātu atšķirības ir iespējams pamatot ar izpētes objektu atšķirībām. Tādējādi, šī darba nolūkiem ir pieņemams secinājums, ka pozitīvā korelācijas starp hieroglifu biežumu un iespējām tik izvēlētiem par “Gada kandži” pastāv, tomēr tā nav būtiskākais faktors.

2.2.2. Piederība kandži grupām

Balstoties uz dažādiem parametriem, visi japāņu hieroglifi tiek oficiāli, t.i. balstoties uz Japānas Izglītības, kultūras, sporta, zinātnes un tehnoloģiju ministrijas (文部科学省) lēmumu, iedalīti vairākās grupās:

- Izglītības kandži (教育漢字) - 1006 hieroglifi, kuri ir apgūstami sākumskolas laikā (1. līdz 6. klasē)
- Parastās lietošanas kandži (常用漢字) - 2136 hieroglifi, kuri tiek uzskatīti par zināšanu pamatu cilvēkam ar japāņu vidējo izglītību. Hieroglifi, kas neietilpst šajā sarakstā, nedrīkst būt izmantoti oficiālajos dokumentos
- Pieci Japāņu valodas prasmes testa (日本語能力試験) līmeņi - piecos līmeņos sadalīti 2211 hieroglifi, kuri tiek piedāvāti apgūšanai tiem, kuri vēlas kārtot Japāņu valodas prasmes testu. Šo hieroglifu apgūšanas sarežģītība pieaug no 5. līdz 1. līmenim

Visi “Gada kandži” tika sadalīti attiecīgi to piederībai šīm grupām. Rezultāti ir apkopoti sekojošā tabulā.

Hieroglifs	Vai ir viens no Izglītības kandži?	Vai ir viens no Parastās lietošanas kandži?	Japāņu valodas prasmes testa kategorija
金	Ir	Ir	5
安	Ir	Ir	4
税	Ir	Ir	2
輪	Ir	Ir	2
絆	Nav	Nav	Nav kategorijas
暑	Ir	Ir	1
新	Ir	Ir	4
変	Ir	Ir	3
偽	Nav	Ir	1
命	Ir	Ir	3
愛	Ir	Ir	3
災	Ir	Ir	1
虎	Nav	Ir	1

帰	Ir	Ir	4
戦	Ir	Ir	3
末	Ir	Ir	3
毒	Ir	Ir	2
倒	Nav	Ir	3
食	Ir	Ir	5
震	Nav	Ir	2

Tabula 2. Kandži piederība hieroglifu grupām

Rezultāti uzrāda, ka 75% “Gada kandži” pieder Izglītības kandži, un 95% pieder Parastās lietošanas kandži. Parastās lietošanas kandži grupa tika sastādīta ar mērķi iekļaut ap 95% hieroglifu, kuri tiek izmantoti ikdienā, līdz ar to šie rezultāti neuzrāda piederības līmeņa viennozīmīgu ietekmi uz izredzēm tikt izvēlētam. Tomēr Izglītības kandži īpatsvars “Gada kandži” vidū iespējami norāda uz šāda veida korelāciju.

21,1% pieder 1. līmeņa hieroglifiem, 15,8% - 2. līmenim, 31,6% - 3. līmenim, 15,8% - 4. līmenim, 10,5% - 5. līmenim, un 5,3% nepieder nevienai Japāņu valodas prasmes testa kategorijai. Ja sadalījums pēc kategorijām būtu vienmērīgs (t.i. nepastāvētu korelācijas starp hieroglifu piederību noteiktai kategorijai un tā izredzēm tikt izvēlētam kā “Gada kandži”), katram līmenim piederētu 16,6% hieroglifu. Vislielākā pozitīvās korelācijas novirze no šāda sadalījuma ir 3. (vidējais) un 1. līmenim (sarežģītākais). Nozīmīgākā negatīvās korelācijas novirzē ir novērojama 5. (vieglākajam) līmenim un hieroglifiem bez līmeņa. Tādējādi, ir iespējams secināt, ka piederība konkrētiem līmeņiem ietekmē hieroglifa izredzes tikt izvēlētam, tomēr ir jāņem vērā, ka analizēto kandžu skaits ir salīdzinoši mazs (20 hieroglifi), līdz ar to novērotā korelācija nevar tikt uzskatīta par viennozīmīgu ietekmes faktoru.

Analizējot “Gada kandži” piederību dažādām hieroglifu grupām ir iespējams izdarīt sekojošus secinājumus:

- Hieroglifu izmantošanas biežums plašsaziņas medijos iespējami ietekmē to izredzes tikt izvēlētiem par “Gada kandži” - jo biežāk ir izmantots hieroglifs, jo lielākas izredzes. Šis secinājums tomēr pārsvarā balstās uz Jokojamas Š. pētījumu. Šī darba ietvaros veiktā analīze uzrāda līdzīgu korelāciju, tomēr rezultāti nav pietiekami nozīmīgi statistiski, lai būtu iespējams izdarīt viennozīmīgu secinājumu

- Hieroglifu piederība Izglītības kandži (教育漢字) grupai palielina to iespējas tikt izvēlētiem par “Gada kandži”. Tomēr tādēļ kā šī grupa tika izveidota ar mērķi iekļaut svarīgākus, ikdienā izmantotus hieroglifus, šo faktoru nevar uzskatīt par ietekmīgāko parametru “Gada kandži” izvēles procesā
- Nav iespējams noteikt, vai hieroglifu piederība Parastās lietošanas kandži (常用漢字) grupai ietekmē to izredzes tikt izvēlētiem par “Gada kandži”. Vairākums esošo “Gada kandži” pieder šai grupai, tomēr tā sākotnēji tika izveidota ar mērķi iekļaut vairākumu ikdienā izmantoto hieroglifu, līdz ar to nav iespējams noteikt, vai šāda korelācija ir likumsakarīga vai nejauša
- Lielākas izredzes tikt izvēlētiem par “Gada kandži” ir hieroglifiem, kuri pieder Japāņu valodas prasmes testa (日本語能力試験) 3. (vidējam) un 1. (sarežģītākajam) līmenim. Mazākās izredzes ir 5. (vieglākā) līmeņa hieroglifiem un kandži bez līmeņa, kuri atrodas ārpus vispārlietojamo hieroglifu sistēmas

2.2.3. Modes vārdu ietekme

Kā tika secināts nodaļā 1.3. “Gada kandži” ekvivalenti citās valodās (lpp. 22), modes vārdi teorētiski ir spējīgi ietekmēt “Gada kandži” izvēli. Lai pārbaudītu, vai “Gada kandži” gadījumā modes vārdi kļūst par ietekmes faktoru, analīzei tika izvēlēts izdevniecības Džjūjō kokumin šja (自由国民社) modes vārdu saraksts, kurš tiek publicēts “Populāro vārdu balvas” konkursa (流行語大賞) ietvaros Gendai jōgo no kiso čišiki (現代用語の基礎知識) laikrakstā.⁵⁴ Šīs balvas rezultāti tiek pasludināti katra gada 1. decembrī, apkopojot vārdus un izteicienus, kuri attiecīgajā gadā tika nominēti kā ietekmīgākie modes vārdi. Katra gada modes vārdu analīze tika saistīta ar tā paša gada “Gada kandži”. Tulkojumi un transliterācija tiek pievienoti visiem modes vārdiem, tomēr detalizēts skaidrojums tiek sniegts tikai modes vārdiem, kuri iespējami ietekmēja vai bija saistīti ar “Gada kandži” izvēli. Šie modes vārdi ir izcelti ar treknrakstu.

震 (kun - *furū*, on - *šin*; trīcēt) - 1995. gads

- 無党派 (*mutōha*) - tāds, kurš nav saistīts ar kādu politisku partiju
- NOMO - Hideo Nomo (野茂英雄), japāņu beisbola spēlētājs

⁵⁴ 現代用語の基礎知識、新語・流行語大賞

Mūsdienu terminoloģijas pamatzināšanas, *Jaunie vārdi. Modes vārdu loterija* (<http://singo.jiyu.co.jp/old/index.html>; skatīts 13.05.2017)

- がんばろう KOBE (*ganbarō kobe*) - “Turies, Kobe!” (sauklis, kura mērķis bija atbalstīt Kobes pilsētu pēc notikušās zemestrīces)
- ライフライン (*raifurain*) - pārtikas un materiālu piegādes līnija, kura palīdzēja Kobes zemestrīcē cietušajiem reģioniem, no angļu *lifeline* - “dzīves līnija”
- 安全神話 (*andzen šinva*) - “mīts par drošību” (vairāki 1995. gadā notikušie negadījumi, tostarp arī Kobes zemestrīce, liecināja par to, ka Japānā esošās drošības sistēmas nav pietiekami kvalitatīvas)
- だ・よ・ね (DA・YO・NE) ま、いっか (MAICCA) (*dajonemaikka*) - populāras dziesmas nosaukums
- 変わらなきゃ (*kavaranakja*) - sauklis “Ir jāmainās”
- 官官接待 (*kangan settai*) - “ierēdņi izklaidē ierēdņus” - eifēmisms vārdam “korupcija”
- 見た目を選んで何が悪いの！ (*mitame de erande nani ga varui no*) - sauklis “Kas ir slikts tajā, lai izvēlētos [spriestu par cilvēkiem] pēc ārējā izskata?!”
- インターネット (*intānetto*) - internets

食 (*kun - taberu/kū/namu/suku/osu, on - šjoku/ši/i; ēst*) - 1996. gads

- 自分で自分をほめたい (*džibun de džibun o hometai*) - maratona skrējējas Juko Arimori (有森裕子) frāze “es gribētu uzslavēt pati sevi”
- 友愛 (*jūai*) - brālība
- メークドラマ (*mēku dorama*) - dramatisēt
- 援助交際 (*endžo kōsai*) - “satikšanās palīdzības pēc” - eifēmisms prostitūcijai ar mērķi nopelnīt nevis iztiku, bet papildus naudas līdzekļus
- ルーズソックス (*rūdzu sokkusu*) - īpašs zeķu veids, kurš kļuva īpaši populārs 1996. gadā, no angļu *loose socks* - “pārāk lielas, maisveidīgas zeķes”
- チョベリバ (*čoberiba*) - slenga vārds, kas aptuveni nozīmē “labs, augstas kvalitātes”
- 閉塞感 (*hēsokukan*) - apspiestības sajūta
- アムラー (*amurā*) - modeles Namie Amuro (安室奈美恵) iedvesmots ģērbšanas stils
- ガンと闘うな (*kan to tatakauna*) - sauklis “Ar vēzi nav jācīnās”
- 不作為責任 (*fusakui sekinin*) - izvairīšanās no atbildības

倒 (kun - *taoreru/taosu*, on - *tō*; apgāzt, apgāzties) - 1997. gads

- 失樂園 (*šicurakuen*) - Džuņiči Vatanabe (渡辺淳一) romāna “Zaudētā paradīze” nosaukums
- たまごっち (*tamagoči*) - Tamagoči spēle
- 時のアセス (*toki no asesu*) - būvniecības projektu administrēšanas stratēģija, kas īpašu uzsvāru liek uz būvēšanas laiku
- ガーデニング (*gādeņingu*) - aizraušanās ar Rietumu tipa dārzkopību, no angļu *gardening* - dārzkopība
- 日本版ビッグ・バン (*nihonban biggu ban*) - “Japānas lielais sprādziens” - **metafora 1997. gada Āzijas ekonomiskās krīzei, kuras ietekmē Japānas biržas vērtība krita jeb apgāzās - 倒れた (*taoreta*) - par 50%**
- 透明な存在 (*tōmēna sondzai*) - termins “caurspīdīgā eksistence”, kas ir saistīts ar kriminālprocesu detaļu īpatnību publisko atklāšanu
- もののけ姫 (*mononoke hime*) - Hajao Mijadzaki (宮崎駿) anime multiplikācijas filmas “Princese Mononoke” nosaukums
- パパラッチ (*paparačči*) - paparaci fotogrāfi
- マイブーム (*maibāmu*) - objekts, kurš runātājam patlaban ļoti patīk
- 郵政3事業 (*jūsē san džigjō*) - trīs Japānas Pasta un telekomunikāciju ministrijas iniciētas administratīvi-finansiālas reformas

毒 (kun - *sokonau/varui*, on - *doku/tai*; inde) - 1998. gads

- ハマの大魔神 (*hama no daimadžin*) - beisbola spēlētāja Kadzuhiro Sasaki (佐々木主浩) iesauka
- 凡人・軍人・変人 (*bondžin gundžin hendžin*) - trīs 1998. gadā populāro politiķu iesaukas - “vientiesis, kareivis, dīvainis”
- 環境ホルモン (*kankjō horumon*) - “vides hormons” - eifēmisms endokrīno sistēmu ietekmējošām vielām

- 貸し渋り (*kaešišiburi*) - “[kredītu] atgriešanas sabrukums” - eifēmisms kredītēšanas sistēmas krīzei
- 老人力 (*rōdžinrjoku*) - sauklis “Veco cilvēku spēks”
- ショムニ (*šjomuŋi*) - televīzijas seriāla “Šjomuni” nosaukums
- モラル・ハザード (*moraru hazādo*) - “morāles draudi” - eifēmisms amorālām kredītu atgūšanas praksēm
- 冷めたピザ (*cumetai pidza*) - “auksta pica” - eifēmisms politiķa Kēdzo Obuči (小渕 恵三) harizmas nepietiekamībai
- 日本列島総不況 (*nihon rētō sōfukjō*) - Japānas arhipelāga [ekonomiskā] krīze
- スマイリング・コミュニスト (*sumaringu komjuŋisuto*) - “smaidošs komunisti” - politiķa Tecudzō Fuvass (不破 哲三) iesauka
- ボキャ貧 (*bokja hin*) - “nabadzīgs vārdu krājums”, kurš bija raksturīgs politiķim Kēdzo Obuči (小渕 恵三)

末 (*kun - sue/ura, on - macu; gals, beigas*) - 1999. gads

- 雑草魂 (*džassō damašī*) - “nezāļu gars” - metafora, kas raksturo cilvēku ar stipru raksturu, kurš tika attīstīts, pateicoties problēmu risināšanai un grūtību pārvarēšanai
- ブッチホン (*bučihon*) - “[O]bučifons” - vārds, kurā nosauca politiķa Kēdzo Obuči (小渕 恵三) zvanu kādai slavenībai (precīzāka informācija nav pieejama)
- リベンジ (*ribendži*) - atriebība
- 学校崩壊 (*gakkō hōkai*) - skolas [t.i. izglītības sistēmas] krīze
- カリスマ (*karisuma*) - harizma
- サッチー (*sačči*) - slavenības Sačijo Nomuras (野村 沙知) iesauka
- 西暦2000年問題 (*sēreki nisen nen mondai*) - “2000. gada problēma” jeb datoru programatūras kļūda, kuras rezultātā daudzi datori nebija spējīgi pareizi atspoguļot datumus pēc 20. gs. beigām, rādot nevis 2000. gadu, bet atkal sākot skaitīšanu no 1900.g.
- だんご3兄弟 (*dango san kjōdai*) - populārās dziesmas “Trīs dango brāļi” nosaukums
- iモード (*i mōdo*) - populāra interneta piegādes uzņēmuma nosaukums

金 (kun - *kane/kana/kogane*, on - *kin/kon*; zelts, nauda) - 2000. gads

- おっはー (*ohhā*) - saīsinājums no *ohajō gozaimasu* - “labrīt”
- I T 革命 (*ai tī kakumē*) - informācijas tehnoloģiju revolūcija
- 最高で金最低でも金 (*saikō demo kin, saitē demo kin*) - džudo sportistes Rjōko Tamuras (田村亮子) sauklis “Labākajā gadījumā - zelts [t.i. zelta medaļa], sliktākajā gadījumā - zelts”
- Qちゃん (*kū čan*) - skrējējas Naoko Takahaši (高橋尚子) iesauka. 2000. gada Sidnejas Olimpiskajās spēlēs viņa izcīnīja zelta medali maratona skriešanā
- ジコ虫 (*džikomuši*) - “savtīgs kukainis” - eifēmisks savtīgiem, egocentriskiem cilvēkiem
- 一七歳 (*džjūnanasai*) - “septiņpadsmitgadīgais” - slepkava, kura noziegumi tika aprakstīti plašsaziņas līdzekļos, bet vārds netika atklāts
- パラパラ (*parapara*) - populāras dejas nosaukums
- めっちゃ悔しい (*mečča kujaši*) - frāze “ļoti bēdīgi”, ar kuru peldētāja Jasuko Tadžima (田島寧子) raksturoja savu attieksmi pret to, ka neizcīnīja zelta medali 2000. gada Sidnejas Olimpiskajās spēlēs
- 私的には (*vataši teki ņi va*) - frāze “man liekas, ka...” jeb “es uzskatu, ka...”
- 「官」対「民」 (*kan tai min*) - frāze “ierēdņi pret cilvēkiem”, kas raksturo politisko situāciju 2000. gadā Japānā

戦 (kun - *ikusa/tatakau*, on - *sen*; karš, cīņa, sadursme) - 2001. gads

- 骨太の方針 (*honebuto no hōšin*) - tā saucamā “biezo kaulu politika” jeb “Ekonomikas un finanšu vadības un reformu pamata politika” (経済財政運営と構造改革に関する基本方針)
- 明日があるさ (*ašita ga arusa*) - populāras dziesmas “Rītdienai būt” nosaukums
- e - ポリテックス (*e poritikkusu*) - politiskā aktivitāte, kas izmanto interneta plašsaziņas līdzekļus

- 狂牛病 (*kjōgjūbjō*) - Govju spongiformās encifalopātijas epidēmija. Slimība, kas tika minēta kā viens no iemesliem izvēlēties tieši hieroglifu 戦 (*kun - ikusa/tatakau, on - sen*; karš, cīņa, sadursme) kā “Gada kandži”
- 塩爺 (*šiodži*) - “vectēvs Šio” - politiķa Masadžjurō Šiokavas (塩川正十郎) iesauka
- ショー・ザ・フラッグ (*šjō dza furaggu*) - sauklis “Uzrādiet karogu!”, ko izmantoja ASV, motivējot Japānu definēt savu nostāju pret 11. septembra terora aktiem ASV un izlemt, vai Japāna piedalīsies atbildes karā
- 生物兵器 (*sēbucu hēki*) - bioloģiskie ieroči, kuru izmantošana tika apspriesta sakarā ar terora aktiem ASV
- 抵抗勢力 (*teikō sērjoku*) - termins “pretpēks”, kas metaforiski nozīmē pretošanos daudzām sociālekonomiskajam reformām
- ドメスティック・バイオレンス (*dometikku baiorensu*) - vardarbība ģimenē
- ブロードバンド (*burōdobando*) - plātnoslas interneta tīkls
- ヤだねったら、ヤだね (*jadanettara jadane*) - populāras dziesmas nosaukums
- 人間て、なかなか死なないもんだ (*ningen te nakanaka šinanai mon da*) - frāze “cilvēks tāpat vienkārši nemirst”, kuru popularizēja bezvēsts pazudušais, bet vēlāk atrastais zvejnieks Micušiģe Takeči (武智三繁)
- ファンの皆さま本当に日本一、おめでとうございます (*fan no minasama hontō ni nipponiči omedetō gozaimasu*) - frāze “es no visas sirds gribētu apsveikt [manus] fanus no visas Japānas”, kuru popularizēja beisbola spēlētājs Cutomu Vakamacu (若松勉)

帰 (*kun - kaeru/kaesu, on - ki*; atgriezties) - 2002. gads

- タマちゃん (*tamačjan*) - slavena roņa iesauka
- W杯 (*vārudo kappu*) - FIFA Pasaules kausa turnīrs, kurš 2002. gadā norisinājās Japānā un Dienvidkorejā
- 貸し剥がし (*kaeši hagaši*) - atjaunotās kredītu atgūšanas procedūras, kuras veicināja ekonomikas atgriešanos pie pirmskrīzes situācijas. Šī atgriešanās savukārt tika nosaukta par vienu no iemesliem hieroglifa 帰 (*kun - kaeru/kaesu, on - ki*; atgriezties) izvēlei par “Gada kandži”
- 声に出して読みたい日本語 (*koe ni dašite jomitai nihongo*) - populāras japāņu valodas mācību grāmatas “Japāņu valoda skaļai lasīšanai” nosaukums

- 真珠夫人 (*šindžju fudžin*) - populāra televīzijas seriāla “Pērles kundze” nosaukums
- ダブル受賞 (*daburu džjušjō*) - dubultā nominācija [Nobela prēmijai]
- 内部告発 (*naibu kokuhacu*) - trauksmes cēlējs
- ベッカム様 (*bekkamu sama*) - Deivids Bekhems (“Bekhema kungs” burtiskajā tulkojumā)
- 拉致 (*rači*) - nolaupīšana, saīsinājums no “**Japāņu nolaupīšanas incidenti Ziemeļkorejā**” (北朝鮮による日本人拉致事件). **Dažu no Ziemeļkorejas nolaupīto japāņu atgriešanās, kas tika nosaukts par vienu no iemesliem hieroglifa 帰 (kun - kaeru/kaesu, on - ki; atgriezties) izvēlei par “Gada kandži”**
- Godzilla - beisbola spēlētāja Hideki Macui (松井秀喜) iesauka

虎 (kun - tora, on - ko/ku; tīģeris) - 2003. gads

- 毒まんじゅう (*doku mandžjū*) - tāds, kurš nes tikai nelaيمي, burtiski - “saindēts mandžjū pīrāgs”
- なんでだろう～ (*nandedarō*) - populāras dziesmas nosaukums
- マニフェスト (*manifesuto*) - manifesti
- 勝ちたいんや (*kačitainja*) - beisbola komandas Hanšinas Tīģeri (阪神タイガース) devīze, kuru treneris Seniči Hošono (星野仙一) pasludināja gadā, kad komanda uzvarēja Japānas beisbola Centrālajā līgā. Šis notikums tika nosaukts kā viens no iemesliem, kādēļ hieroglifs 虎 (kun - tora, on - ko/ku; tīģeris) tika izvēlēts par “Gada kandži”
- コメ泥棒 (*kome dorobō*) - “rīsu zagļi” - eifēmisms vairākām 2004. gadā notikušajām zādībām
- SARS - abreviatūra no *Severe Acute Respiratory Syndrome* - smagais akūtais respiratorais sindroms jeb atipiskā pneimonija
- 年収300万円 (*nenšjū sanbjaku man en*) - 3 000 000 jenu lieli gada ienākumi
- バカの壁 (*baka no kabe*) - “muļķu siena” - metafora lielam skaitam grāmatu ar vārdu “muļķis” nosaukumā
- ビフォーアフター (*bifō afutā*) - no angļu *before after* - frāzes, kura bieži tiek lietota kosmētisko līdzekļu reklāmā

災 (kun - *vadzavai*, on - *sai*; nelaime, negadījums, katastrofa) - 2004. gads

- チョー気持ちいい (*čō kimoči ī*) - frāze “tiešām laba sajūta”, ar kuru peldētājs Kōsuke Kitadžima (北島康介) raksturoja savas izjūtas par panākumiem 2004. gada Olimpiskajām spēlēm Atēnās
- 気合だー (*kiai da*) - uzvaru, sasniegumu, panākumu simbolizējošs izsauciens
- サプライズ (*sapuraidzu*) - pārsteigums
- 自己責任 (*džiko sekinin*) - pašatbildība
- 新規参入 (*šinki sanņjū*) - jauninājums, jaunpienācējs
- セカチュー (*sekačū*) - populāra romāna “Mīlestības kļiedziens pasaules vidū” (世界の中心で、愛をさけぶ) saīsinātais nosaukums
- 中二階 (*čūnikai*) - starpstāvs, antresols
- 残念 (*dzannen*) - diemžēl
- 負け犬 (*makeinu*) - neveiksminieks
- 冬ソナ (*fuju sona*) - populāra televīzijas seriāla “Ziemas sonāte” nosaukums

愛 (kun - *icukušimu/itoši/mederu*, on - *ai*; mīlestība) - 2005. gads

- 小泉劇場 (*koidzumi gekidžō*) - “Koidzumi teātris” - slenga nosaukums premjerministra Džjuničirō Koidzumi (小泉純一郎) valdībai
- 想定内 (*sōtē nai*) - frāze “cik ir saprotams”
- クールビズ (*kūru bidzu*) - Japānas Vides ministrijas kampaņas nosaukums
- 刺客 (*šikaku*) - algots slepkava
- ちょいモテオヤジ (*čōimoteojadži*) - vīrietis, kurš īpašu uzmanību pievērš modei un savam ģērbšanas veidam ar mērķi piesaistīt sieviešu uzmanību
- 富裕層 (*fujūsō*) - bagāts cilvēks
- ブログ (*burogu*) - blogs
- ボビーマジック (*bobī madžikku*) - populāra beisbola spēlētāja Roberta Džona Valentīna (Robert John Valentine) iesauka

- 萌え (*moe*) - pieķeršanās, stipras jūtas pret mākslas darba personāžu, kā arī personāžs, kurš šādas jūtas izraisa

命 (*kun - inoči, on - mei/mjō; dzīvība*) - 2006. gads

- イナバウアー (*ina baua*) - daiļslidošanas horeogrāfijas paņēmiena nosaukums
- 品格 (*hinkaku*) - lepnums
- エロカッコイイ (*erokakkoī*) “erotiski-piemīlīgs” ģērbšanas stils
- 格差社会 (*kakusa šjakai*) - sociālā polarizācija
- シンジラレナイ (*šindžirarenai*) - beisbola spēlētāja Tomasa Breda Hilmana (Thomas Bred Hillman) izsauciens “neticami”
- たらこ・たらこ・たらこ (*tarako tarako tarako*) - populāras dziesmas nosaukums
- 脳トレ (*nō tore*) - prāta spēju attīstības paņēmieni kompleksa nosaukums
- ハンカチ王子 (*hankači ōdži*) - “kabalakatiņa princis” - beisbola spēlētāja Jūki Saitō (齋藤佑樹) iesauka
- ミクシイ (*mikuši*) - 2006. gadā populārākā japāņu sociālā tīkla nosaukums
- メタボリックシンドローム (*metabirikku šindorōmu*) - vielmaiņas slimības

偽 (*kun - icuvaru/nise, on - gi; viltība, nepatiesums*) - 2007. gads

- 宮崎をどげんかせんといかん (*mijadzaki o dogenkasen to ikan*) - Mijadzaki prefektūras mēra frāze “Ar Mijadzaki kaut kas jādara”
- ハニカミ王子 (*hanikami ōdži*) - “kautrīgs princis” - beisbola spēlētāja Rjō Išikavas (石川 遼) iesauka
- 消えた年金 (*kieta nenkin*) - “pazudušās pensijas” - valsts nozaudēto Japānas Pensiju fondā reģistrēto pensijas plānu apzīmējums. Nozaudēšanas fakts noteiktu laiku tika slēpts, un tā atklāšana kļuva par skandālu
- 鈍感力 (*donkanrjoku*) - cietsirdība
- 食品偽装 (*šjokuhin gisō*) - “pārtikas produktu noslēpšana”, termins, kas ir saistīts ar 2007. gada pārtikas produktu iepakojumu skandāliem. Šie skandāli savukārt

tika nosaukti ka vienu no iemesliem hieroglifa 偽 (kun - *icuvaru/nise*, on - *gi*; viltība, nepatiesums) izvēlēšanai par “Gada kandži”

- ネットカフェ難民 (*netto kafē nanmin*) - “interneta kafejnīcu bēgļi” - cilvēku, kuri ir spiesti pastāvīgi dzīvot interneta klubos
- 大食い (*ōkui*) - pārmērīga ēšana, negausība
- 猛暑日 (*mōšjobi*) - īpaši saulaina un karsta diena

変 (kun - *kaeru/kavaru*, on - *hen*; izmaiņas, neparasts) - 2008. gads

- アラフォー (*arufō*) - no angļu *around 40* - “ap 40 gadu vecs”
- 上野の 413 球 (*ueno no jonhjaku džjū san kjū*) - “Ueno 413 bumbas” - beisbola spēlētājas Jukiko Ueno (上野由岐子) mesto bumbu skaits
- 居酒屋タクシー (*idzakaja takuši*) - taksometri, kuri papildus piedāvā brauciena laikā iegādāties alkoholiskos dzērienus un uzkodas
- 名ばかり管理職 (*na bakari kanrišjoku*) - “menedžeris tikai pēc nosaukuma” - eifēmisms darba kolektīva vadītājam, kas nerūpējas par saviem strādniekiem
- 埋蔵金 (*maidzōkin*) - apslēptie dārgumi
- 蟹工船 (*kanikōsen*) - populāra Takidži Kobajaši (小林多喜二) romāna “Krabju zvejnieku kuģis” nosaukums
- ゲリラ豪雨 (*gerira gōu*) - negaidīts musona lietus
- 後期高齢者 (*kōki kōrēšja*) - **75 un vairāk gadus veci cilvēki. Japānas Veselības, darba un labklājības ministrijas (厚生労働省) ieviestais termins, kurš atspoguļo no vecuma atkarīga legālā statusa izmaiņas pēc 2008. gada veselības aprūpes sistēmas reformām**
- あなたとは違うんです (*anata to wa čigau ndesu*) - politiķa Jasuo Fukudas (福田康夫) frāze “[.] atšķirībā no tevis”

新 (kun - *atarashi/arata/nī/sara*, on - *šin*; jauns) - 2009. gads

- 政権交代 (*sēken kōtai*) - valdības struktūras maiņa, kura tika nosaukta par vienu no iemesliem hieroglifa 新 (*kun - ataraši/arata/nī/sara, on - šin; jauns*) izvēlēšana par “Gada kandži”
- こども店長 (*kodomo tenčjō*) - “mazgadīgs galvenais menedžeris”, aktiera Sēširō Katō (加藤清史郎) iesauka
- 事業仕分け (*džigjō šivake*) - valsts projektu sadalīšana starp dažādu līmeņu izpildorgāniem
- 新型インフルエンザ (*šingata infuruendza*) - cūku gripa, kuras 2009. gada epidēmija tika nosaukta par vienu no iemesliem hieroglifa 新 (*kun - ataraši/arata/nī/sara, on - šin; jauns*) izvēlēšana par “Gada kandži”
- 草食男子 (*sōšjoku danši*) - “augēdāju zēni” - apzīmējums līdz 40 gadus veciem vīriešiem, kuriem piemīt labas socializēšanas spējas, bet kuri nav ieinteresēti ģimenes izveidošanā un pretējā dzimumā vispār
- 脱官僚 (*dacukanrjō*) - birokrātijas ierobežojums
- 派遣切り (*haken giri*) - masveida darbinieku atlaišana sakarā ar uzņēmuma darbības mērogu samazināšanu
- ファストファッション (*fasuto fašjon*) - modes industrijas tieksme aktualizēt ikdienas, nevis “augstās modes” tendences
- ぼやき (*bajaki*) - sūdzības
- 歴女 (*rekidžjo*) - jaunā sieviete, kas aktīvi izmanto anahronismus

暑 (*kun - acui, on - šjo; karsts*) - 2010. gads

- いい質問ですねえ (*ī šicumon desunē*) - žurnālista Akiras Ikegami (池上彰) popularizēta frāze “labs jautājums, vai ne?”
- イクメン (*ikumen*) - vīrieši, kurš pretstatā tradicionālām sociālām lomām nodarbojas ar bērnu audzēšanu tik pat daudz vai vairāk, nekā sievietes
- AKB48 - populāras mūzikas grupas nosaukums
- 女子会 (*džjōšikai*) - situācija, kad publiskajās sanāksmēs sievietes komunicē tikai ar sievietēm
- 食べるラー油 (*taberu rā jū*) - asā eļļa (pārtikas produkts)

- 無縁社会 (*mūen šjakai*) - sadrumstalota sabiedrība

絆 (*kun - kidzuna/hodasu, on - han/ban; saikne, ķēde*) - 2011. gads

- なでしこジャパン (*nadešiko džjapan*) - Japānas sieviešu futbola komanda Nadešiko Džjapan (*なでしこジャパン*) nosaukums. Šīs komandas panākumi sportā tika nosaukti par vienu no iemesliem hieroglifa 絆 (*kun - kidzuna/hodasu, on - han/ban; saikne, ķēde*) izvēlei par “Gada kandži”
- 絆 (*kidzuna*) - pats “Gada kandži”
- スマホ (*sumaho*) - viedtālrunis
- どじょう内閣 (*dodžjō naikaku*) - “akvārija Ministru kabinets” - Ministru prezidenta Jošihiko Nodas (*野田佳彦*) Ministru kabineta apzīmējums
- どや顔 (*doja kao*) - pašpārliecināts izskats
- 帰宅難民 (*kitaki nanmin*) - cilvēki, kuriem ir sarežģīti atgriezties mājās pēc notikušās dabas katastrofas. Pašas 2011. gada dabas katastrofas savukārt tika nosaukti par vienu no iemesliem hieroglifa 絆 (*kun - kidzuna/hodasu, on - han/ban; saikne, ķēde*) izvēlei par “Gada kandži”
- こだまでしょうか (*kodama dešjō ka*) - “vai tas ir atbalss?” - frāze no populāras sociālas reklāmas,⁵⁵ kuras mērķis bija veicināt sabiedrisko solidaritāti, kas palīdzētu pārvarēt 2011. gada Tōhoku reģiona zemestrīces sekas
- 3.11 (*san ten džjūiči*) - 11. marts, kad notika Fukušimas I AES avārija. Šī katastrofa sekoja Tōhoku reģiona zemestrīcei, un abi šie notikumi tika nosaukti par iemesliem hieroglifa 絆 (*kun - kidzuna/hodasu, on - han/ban; saikne, ķēde*) izvēlei par “Gada kandži”
- 風評被害 (*fūhjō higai*) - sliktās reputācijas izraisītie zaudējumi. Pēc Fukušimas I AES avārijas tika novērota diskriminējoša attieksme pret bēgļiem no Fukušimas prefektūras, jo tika uzskatīts, ka viņi izplata radioaktīvu starojumu
- ラブ注入 (*rabu čjūnjū*) - komiķa Šingo Satō (*佐藤信吾*) priekšnesuma “Mīlestības injekcija” nosaukums

⁵⁵ Reklāma, kura tiek izplatīta ar mērķi nevis iegūt peļņu vai reklamēt produktu, bet popularizēt noteiktu ideju

(2012. gads) 金 (kun - *kane/kana/kogane*, on - *kin/kon*; zelts, nauda) - 2012. gads

- iPS 細胞 (*ai pī esu saibō*) - inducētas pluripotēnas cilmes šūnas
- 維新 (*išin*) - atjaunošana
- LCC - lidsabiedrība, kas piedāvā īpaši lētus lidojumus
- 終活 (*šjūkacu*) - sagatavošanās nāvei un ar to saistītas aktivitātes
- 第3極 (*dai san kjoku*) - divu dominējošu politisko partiju sistēmā partija, kurai ir pietiekami daudz ietekmes, lai tā aizstātu vienu no dominējošajām partijām
- 近いうちに (*čikai uči ņi*) - frāze “jau tuvu”, kura raksturoja lēnas politiskās reformas
- 手ぶらで帰らせるわけにはいかない (*tebura de kaeraseru vake ņi va ikanai*) - frāze “es nevaru tev ļaut atgriezties mājās tukšām rokām”, kuru popularizēja, adresējot citam sportistam, peldētājam Kōsuke Kitadžima (北島康介), komentējot savus sasniegumus 2012. gada Olimpiskajās spēlēs
- 東京ソラマチ (*tōkjō soramači*) - “Tokijas Debesu pilsēta” - tūrisma objekts, kurš tika uzbūvēts kopā ar “Tokijas Debesu koku” - televīzijas un atrakciju torni. Šo tūrisma objektu būvēšana tika nosaukta par vienu no iemesliem hieroglifa 金 (kun - *kane/kana/kogane*, on - *kin/kon*; zelts, nauda) izvēlēšanai par “Gada kandži”
- 爆弾低気圧 (*bakudan tēkiacu*) - eksplozīvā cikloģenēze (meteoroloģijas termins)

輪 (kun - *va*, on - *rin*; riņķis, aplis, cikls, ritenis) - 2013. gads

- 今でしょ (*ima dešjō*) - izsauciens “tagad!”, kuru popularizēja vairākas reklāmas kampaņas
- おもてなし (*omotenaši*) - viesmīlība
- 倍返し (*baigaeši*) - atbildes reakcija, kura ir divreiz stiprāka par impulsu, kurš šo reakciju iniciēja
- アベノミクス (*abenomikusu*) - Ministru prezidenta Šinzō Abe (安倍晋三) ekonomiskā politika
- ご当地キャラ (*gotōdži kjara*) - fantastiskie personāži, kuri kļūst par simboliem lokālajām sabiedrībām, piemēram prefektūrām, un reprezentē tās

- 特定秘密の保護に関する法律 (*tokutē himicu no hogo ni kansuru hōricu*) - “Likums par noteiktu [valsts] noslēpumu pasargāšanu”, kuru pieņēma 2013. gadā (**klūst par “Gada kandži” izvēli ietekmējošo faktoru 2015. gadā**)
- PM 2.5 - vielas (matērijas) daļiņas līdz 2,5 mikrometriem diametrā
- ブラック企業 (*burakku kigjō*) - darbavieta ar sociāli nepieņemamiem, nosodāmiem darba apstākļiem
- ヘイトスピーチ (*hēto supīči*) - naida runa
- 被災地が、東北が、日本がひとつになった楽天、日本一をありがとう (*hisaiči ga tōhoku ga nihon ga hitocu ni natta rakuten nihoniči o arigatō*) - “paldies visiem [dabas katastrofās] cietušajiem reģioniem, Tōhoku un Japānai vispār par to, ka apvienojās [, lai pārvarētu šīs nelaimes]” - frāze, kuru beisbola spēlētājs Motohiro Šima (嶋基宏) izteica Tōhoku zemestrīces apspriešanas sapulcē. Šāda veida sapulces un akcijas tika nosauktas par vienu no iemesliem hieroglifa 輪 (*kun - va, on - rin*; riņķis, aplis, cikls, ritenis) izvēlēšanai par “Gada kandži”

税 (*kun - micugi, on - sē/zē*; nodoklis) - 2014. gads

- ダメよ～ダメダメ (*dame jo dame dame*) - komiķu grupas “Japānas elektriskā apvienība” (日本エレキテル連合) priekšnesuma nosaukums
- 集团的自衛権 (*šjūdanteki džiēken*) - tiesības uz kolektīvo paš aizsardzību
- ありのままで (*ari no mama de*) - populāras dziesmas “Lai nu snieg”⁵⁶ nosaukums
- カープ女子 (*kāpu džjoši*) - beisbola komandas “Hirošimas Tōjō karpas” (広島東洋カープ) karsējmeiteņu grupas nosaukums
- 壁ドン (*kabedon*) - žests, kura ietvaros cilvēks iesit sienai ar plaukstu
- 危険ドラッグ (*kiken doraggu*) - sintētiskās narkotikas
- ごきげんよう (*gokigenjō*) - frāze, kuru var izmantot gan sasveicinoties, gan atvadoties
- マタハラ (*matahara*) - grūtnieču diskriminācija darbā
- 妖怪ウォッチ (*jōkai uočči*) - populārās franšīzes “Mošķu pulkstenis” nosaukums
- レジェンド (*redžendo*) - leģenda

⁵⁶ No multiplikācijas filmas “Ledus sirds”; oriģināls nosaukums - “Frozen”

安 (kun - *jasui/jasundžiru/idzukunfto*, on - *an*; miers, lēts) - 2015. gads

- 爆買い (*bakugai*) - atkarība no iepirkšanas, “šopoholisms”
- トリプルスリー (*toripuru surī*) - īpaša sasnieguma nosaukums beisbolā
- アベ政治を許さない (*abe sēdži jurusanai*) - sauklis “Nepieļaut [Šinzō] Abe politiku”, kuru izmantoja demonstrācijās pret Japānas Ministru kabineta 2015. gada politiskajiem lēmumiem. Šie nemieri tika nosaukti par vienu no iemesliem hieroglifa 安 (kun - *jasui/jasundžiru/idzukunfto*, on - *an*; miers, lēts) izvēlēšanai par “Gada kandži”
- 安心して下さい、穿いてますよ (*anšin šite kudasai kite imasu jo*) - populāras dziesmas “Esat mierīgi, esmu apģērbts” nosaukums
- 一億総活躍社会 (*ičiokusō kacujaku šjakai*) - frāze “100 000 000 aktīvo sabiedrības locekļu”, ar kuru Ministru prezidents apzīmēja Japānas sabiedrības attīstību kopš Otrā pasaules kara beigām. Šī frāze tika izteikta Otrā pasaules kara beigu septiņdesmitgades svinēšanas pasākumā, kurš savukārt tika nosaukts par vienu no iemesliem hieroglifa 安 (kun - *jasui/jasundžiru/idzukunfto*, on - *an*; miers, lēts) izvēlēšanai par “Gada kandži”
- エンブレム (*enburemu*) - emblēma, simbols
- 五郎丸 (*gorōmaru*) - regbija spēlētājs Ajumu Gorōmaru (五郎丸歩)
- SEALDs - studentu apvienība “Students Emergency Action for Liberal Democracy”
- ドローン (*dorōn*) - bezpilota lidaparāts

(2016. gads) 金 (kun - *kane/kana/kogane*, on - *kin/kon*; zelts, nauda) - 2016. gads

- 神ってる (*kamitteru*) - izrādīt īpašas kvalitātes, pārspēt pašam sevi
- 聖地巡礼 (*sēči džjunrē*) - svētceļojums
- トランプ現象 (*toranpu genšjō*) - “[Donalda] Trampa (Donald Trump) efekts”. Donalds Trampa matu krāsa tika nosaukta par vienu no iemesliem hieroglifa 金 (kun - *kane/kana/kogane*, on - *kin/kon*; zelts, nauda) izvēlēšanai par “Gada kandži”
- ゲス不倫 (*gesu furin*) - amorāls cilvēks

- マイナス金利 (*mainasu kinri*) - eksperimentāla ekonomiskā stratēģija - negatīvas procentu likme (マイナス金利; *mainasu kinri*), kuras ieviešana tika nosaukta par vienu no iemesliem hieroglifa 金 (*kun - kane/kanalkogane, on - kin/kon; zelts, nauda*) izvēlēšanai par “Gada kandži”
- 盛り土 (*moricuči*) - uzbērums
- ポケモン GO (*pokemon go*) - populāras datorspēles nosaukums
- **PPAP - dziedātāja Pikotaro, kura tēls iekļauj zelta krasas kostīmu, dziesma. Apģērba krāsa tika nosaukta par vienu no iemesliem hieroglifa 金 (*kun - kane/kanalkogane, on - kin/kon; zelts, nauda*) izvēlēšanai par “Gada kandži”**
- 復興城主 (*fukkō džjōšju*) - “pils īpašnieks-restaurētājs” - apzīmējums indivīdiem, kur ziedo naudu Kumamoto pils rekonstrukcijai

Apkopojot informāciju par modes vārdu izvēli, ir iespējams izdarīt sekojošus secinājumus:

- “Gada kandži” ir saistīti ar tā paša gada modes vārdu 15% gadījumu. Tādējādi, netika novērota korelācija, kura ļautu secināt, ka hieroglifiem, kuri parādās modes vārdu vidū, ir ievērojami lielākas izredzes tikt izvēlētiem par “Gada kandži”
- Netika novērota arī korelācija ne ar vienu no pārējiem statistiskiem rādītājiem: balsotāju kopējo skaitu katrā gadā vai balsu īpatsvaru, kurš bija nepieciešams, lai tiktu izvēlētam par “Gada kandži” attiecīgajā gadā
- Gadījumos, kad noteikts “Gada kandži” parādās modes vārdu vidū, tas reprezentē vienu no sekojošām notikumu kategorijām:
 - Dabas un cilvēka izraisītās katastrofas, kari, nelaimes gadījumi un citas destruktīvas parādības
 - Sporta, it īpaši beisbola, notikumi, kuri visbiežāk tiek reprezentēti caur japāņu sportistu sasniegumiem (retāk neveiksmēm) un izteicieniem
 - Ar iekšpolitiku saistītie notikumi, piemēram reformas vai valdības struktūras maiņa. Šajā kategorijā arī ietilpst atsevišķu politiķu personības, rīcības un izteicieni
 - Simboli, kuri reprezentē kādu parādību asociatīvā līmenī
- Divas no šīm kategorijām - destruktīvas parādības un sporta notikumi - pārklājas ar “Gada kandži” izvēles stiprākiem ietekmes faktoriem, kurus nosauca paši balsotāji

- Gadījumi, kad “Gada kandži” sakrīt ar vai ir daļa no attiecīga gada modes vārda, ir reti, un tādējādi “Gada kandži” saikni ar modes vārdu nav iespējams novērot tiešā veidā - tā kļūst skaidra tikai pēc abu akciju rezultātu paziņošanas
- Tādējādi, modes vārdu izvēles akcija nav rīks, kas ļauj viennozīmīgi paredzēt “Gada kandži” izvēli, tomēr to ir iespējams izmantot, lai precizētu, kuri notikumi tiek uzskatīti par sabiedriski būtiskākajiem, kas netiešā veidā sašaurina iespējamo “Gada kandži” loku

2.2.4. *Kandži 絆 (saikne) gadījuma izpēte*

Pētot hieroglifu piederību kandži grupām, tika novērots, ka hieroglifs 絆 (kun - *kidzuna/hodasu*, on - *han/ban*; saikne, ķēde) ir vienīgais “Gada kandži”, kas nepieder nevienai vispārlietojamo hieroglifu grupai, kā arī tas netiek minēts nevienā no vārdnīcām, kuras tika izmantotās pētījuma ietvaros. Vienlaikus ar to šis hieroglifs ir viena no anomālijām (sk. nodaļu 2.1.1. *Statistisko anomāliju analīze*; lpp. 25) ar īpaši augstu izvēles procentu (12,36%), kas liecina par to, ka šis kandži ir zināms pietiekami lielam cilvēku skaitam un nevar tikt uzskatīts par retu vai neizmantojamu hieroglifu.

Šis hieroglifs ir arī vienīgais “Gada kandži”, kurš ir saistīts ar 6 modes vārdiem. Nevienam citam hieroglifam šo saikņu skaits nepārsniedz 3. Tas arī ir vienīgais hieroglifs, kurš tika izvēlēts gan par “Gada kandži”, gan par atsevišķu (pats par sevi, nebūdams sastāvdaļa no frāzes) modes vārdu.

Šis hieroglifs atšķiras arī ar to, ka visi citi ar negadījumiem un dabas katastrofām saistītie “Gada kandži” atspoguļo šo destruktīvo parādību negatīvo aspektu, t.i. šo “Gada kandži” semantiskā saistība ar reprezentējamiem notikumiem ir tieša. Turpretī hieroglifs 絆 (kun - *kidzuna/hodasu*, on - *han/ban*; saikne, ķēde) ir vienīgais, kas reprezentē dabas katastrofu pozitīvi vērtējamo aspektu - sadarbību un personālās saiknes - tādējādi demonstrējot apgriezto semantisko saikni.

Galvenais faktors, kurš vieno visas šīs parādības, ir notikumi, kurus šis hieroglifs reprezentē. Japānas Ministru kabineta administrācija norāda, ka Tōhoku zemestrīce bija spēcīgākā (pēc magnitūdas) un postošākā (pēc bojāgājušo cilvēku skaita) valsts vēsturē. Šis notikuma

sabiedriska aktualitāte bija tik liela, ka koncentrēja lielāko daļu publiskās uzmanības, par ko liecina koherence 2011. gada modes vārda un “Gada kandži” izvēles rezultātos.⁵⁷

Apkopojot šos novērojumus, ir pamatojums izvirzīt hipotēzi par to, ka hieroglifu semantika ir stiprāks ietekmes faktors, nekā to nesemantiskie parametri. Šo hipotēzi tomēr nav iespējams pārbaudīt šī pētījuma ietvaros, jo hieroglifs 糞 (kun - *kidzuna/hodasu*, on - *han/ban*; saikne, ķēde) ir vienīgais ”Gada kandži”, kuram ir novērojama tāda situācija, t.i. iespējami, ka tā ir izņēmums vai nejaušība. Kamēr šī hipotēze nav apstiprināta, pētījuma ietvaros tiek pieņemts, ka semantiskie un nesemantiskie hieroglifu parametri vienlīdzīgi ietekmē to izredzes kļūt par “Gada kandži”.

⁵⁷ Cabinet Office of the Government of Japan, *Disaster Management in Japan*, p. 3 (http://www.bousai.go.jp/1info/pdf/saigaipamphlet_je.pdf; skatīts 19.05.2017)

3. Secinājumi

Maģistra darba izstrādes procesā tika izpildīti sekojošie uzdevumi un izdarīti sekojošie secinājumi.

Uzdevumi

- Tika aprakstīta “Gada kandži” akcija, tās balsošanas procedūra un rezultāti
- “Gada kandži” izvēle tika reprezentēta kā psiholingvistiskais process, un tika veikta tā analīze
- Tika apkopotas teorētiskās atziņas par japāņu hieroglifu uztveres un kognitīvās apstrādes procesiem, kuri iespējami ietekmē “Gada kandži” izvēles procesu
- Tika apkopoti pētījumi un novērojumi par “Gada kandži” līdzīgām akcijām citās valodās
- Pamatojoties uz teorētiskajām atziņām, tika izdalīti faktori, kas iespējami ietekmē “Gada kandži” izvēli
- Tika veikta oficiāli prezentēto “Gada kandži” izvēles iemeslu analīze un, balstoties uz to, tika noteiktas izvēles procesa likumsakarības
- Tika veikta akcijas rezultātu statistiskā analīze, kas ļāva sadalīt visus rezultātus grupās atsevišķai izpētei
- Papildus oficiālo rezultātu analīzei tika izpētīti iespējamie ietekmes faktori, kuri tika izvirzīti, pamatojoties uz teorētiskās literatūras pārskatu

Secinājumi

- Notikumi no sekojošām kategorijām visbiežāk tiek nosaukti par iemeslu “Gada kandži” izvēlei:
 - Dabas un cilvēka izraisītās katastrofas
 - Ekonomika
 - Iekšpolitika
 - Kultūra un sports
- Tādējādi, hieroglifiem, kuri attiecīgajā gadā ir spējīgi reprezentēt notikumus no šīm kategorijām, ir lielākas izredzes tikt izvēlētiem par “Gada kandži”, pieņemot, ka paši notikumi ir sabiedriski būtiski

- Hieroglifa izredzes tikt izvēlētam palielinās, ja tas arī ir daļa no īpašvārda, kurš ir saistīts ar sabiedriski būtisku notikumu
- Tādējādi, hieroglifa iespējas tikt izvēlētam palielina tā lasījumu skaits - jo vairāk lasījumu, jo vairāk īpašvārdu, par kuru daļu var būt hieroglifs. Lasījumu skaits tomēr nav svarīgākais faktors, jo tas nav vienīgais parametrs, kurš ietekmē to, cik daudz īpašvārdu satur noteiktu kandži
- Ja ir vairāki hieroglifi, kuri atbilst sekojošiem nosacījumiem:
 - Abiem ir vienāds lasījums, bet ne nozīme (piemēram 愛 (on - ai; mīlestībā) un 藍 (nanori - ai; zils, indigo krāsa))
 - Abi spēj reprezentēt sabiedriski būtisku(-s) notikumu(-s) vienā un tajā pašā gadā
 - Viens no tiem spēj reprezentēt vairāk notikumu, nekā pārējie

par “Gada kandži” tiek izvēlēts tas, kurš spēj reprezentēt vairāk notikumu, bet pārējie arī tiek uztverti kā ietekmēs faktori vienāda lasījuma dēļ, tādējādi palielinot kopējo ietekmes faktoru skaitu un izredzes, ka tieši viens no šiem hieroglifiem kļūs par “Gada kandži”

- Vairākumā gadījumu “Gada kandži” nozīmes vērtējums attieksmes skalā (pozitīvi - neitrāli - negatīvi) sakrīt ar tā reprezentētā notikuma vērtējumu (t.i. pozitīvs (labs, patīkams) hieroglifs reprezentē pozitīvu notikumu)
- Neskatoties uz iepriekšējo secinājumu, ir iespējamās arī situācijas, kad attieksmēs reprezentācija ir apgriezta (piemēram “pozitīvs” hieroglifs reprezentē “negatīvu” notikumu). Tas ļauj secināt, ka notikuma sabiedriskā interpretācija ir svarīgs “Gada kandži” izvēles faktors, kurš samazina iespējas paredzēt akcijas rezultātus
- Ja notikumam ir skaidri definējams aģents jeb darbības veicējas, viņa vārds vai nosaukums būtiski ietekmē “Gada kandži” izvēli. Tādējādi, jo lielāks ir aģentu skaits, kuru noteikt hieroglifs spēj reprezentēt, jo lielākas ir šī hieroglifa iespējas tikt izvēlētam par “Gada kandži”
- Hieroglifu izmantošanas biežums plašsaziņas līdzekļos palielina to iespēju kļūt par “Gada kandži”, tomēr šī pētījuma ietvaros iegūtie rezultāti neļauj secināt, vai šī ietekme ir statistiski relevanta. S. Jokojamas pētījums par līdzīgu jautājumu uzrāda stipru saikni ($r = 0,73$) starp lietošanas biežumu un hieroglifu izvēli, tomēr šis pētījums uzrāda, ka tikai 6% gadījumu biežāk izmantotiem “Gada kandži” tiek dota priekšroka, izvēloties starp tiem un to sinonīmiem. Par iemeslu šādiem rezultātiem var būt nepietiekams

izlases apjoms - S. Jokojama analizēja 408 hieroglifus, bet “Gada kandži” analīzei bija pieejami tikai 16 hieroglifi (6 “Gada kandži” un 10 sinonīmi). Tādējādi, rodas nepieciešamība pēc papildus pētījumiem nākotnē, kad “Gada kandži” skaits palielināsies

- Hieroglifa izredzes tikt izvēlētam par “Gada kandži” palielina piederība sekojošām hieroglifu grupām:
 - Izglītības kandži (教育漢字) grupa. Šiem hieroglifiem ir 50% lielāka iespēja tikt izvēlētiem, nekā hieroglifiem, kas šajā grupā neietilpst
 - Japāņu valodas prasmes testa (日本語能力試験) 1. (sarežģītākais) un 3. (vidējais) līmenis
- Hieroglifa izredzes tikt izvēlētam par “Gada kandži” samazina piederība Japāņu valodas prasmes testa (日本語能力試験) 5. (visvieglākajam) līmenim, kā arī nepiederība nevienam no līmeņiem
- Modes vārda izvēles akcijas analīze nevar tikt izmantota, lai viennozīmīgi paredzētu “Gada kandži” izvēli, jo paši “Gada kandži” reti tiek nominēti kā modes vārdi vai modes vārda vai frāzes sastāvdaļa. Neskatoties uz to, modes vārda akcija ļauj precizēt, kuri notikumi tiek atzīti par sabiedriski būtiskiem, kas savukārt ļauj padara iespējamo “Gada kandži” sarakstu īsāku

4. Literatūras saraksts

Zinātniskā literatūra

1. Алпатов, В.М., *Япония: язык и общество*. Институт востоковедения РАН, 2003. Москва
2. Середенко, В.М., *Специфика вербального мировосприятия японцев в концепциях японской психолингвистической школы*. Научно-исследовательский центр "Наука-XXI", 2012. Москва
3. Тимонина, А.Ю., «Роль метафоры как средства символизации окружающего мира», *Актуальные вопросы теории и практики филологических исследований*. Московский государственный университет им. М. В. Ломоносова, 2013. Москва
4. Gennari, S.P., Sloman, S.A., Malt, B.C., Fitch, W.T., “Motion Events in Language and Cognition”, *Cognition 83*. Elsevier Science, 2002. Amsterdam
5. Gonzalez-Marquez, M., Mittelberg, I., Coulson, S., Spivey, M., “Methods in Cognitive Linguistics”, *Human Cognitive Processing*. John Benjamins Publishing Company, 2006. Amsterdam
6. Kockelman, P., *Language, Culture and Mind. Natural Constructions and Social Kinds*. Cambridge University Press, 2010. New York
7. Langacker, R., “An Introduction to Cognitive Grammar”, *Cognitive Science 10*. University of California, 1986. San Diego
8. Levinson, S.C., *Presumptive meanings: The theory of generalized conversational implicature*. MIT Press, 2000. Cambridge
9. Lohse, T., “Hartz IV: The German ‘Word of the Year 2004’ and the Country’s Hope to overcome its Problem of Unemployment”, *Diskussionspapiere des Fachbereichs Wirtschaftswissenschaften No.311*. Universität Hannover, 2005. Hannover
10. Matsunaga, S., “The Linguistic Nature of Kanji Reexamined: Do Kanji Represent Only Meanings?”, *The Journal of the Association of Teachers of Japanese Vol. 30 No. 2*. American Association of Teachers of Japanese, 1996. Boulder
11. Miyamoto, T., Kess, F.J., *Accessing the Japanese Mental Dictionary Through the Japanese Writing System*. University of Victoria, 1997. Victoria
12. Miyamoto, T., Kess, F.J., “Psycholinguistic Studies of Language Processing in Japanese”, *Pan-Asiatic Linguistics: Proceedings of the Third International Symposium on Language and Linguistics Vol. III*. Chulalongkorn University, 1993. Bangkok

13. Papafragou, A., "The Representation of Events in Language and Cognition", *The Conceptual Mind. New Disrection in the Study of Concepts*. MIT Press, 2015. Cambridge
14. Richmond, S., "A Re-evaluation of Kanji Textbooks for Learners of Japanese as a Second Language", *Journal of the Faculty of Economics Vol. 15*. Kyoto Gakuen University, 2005. Kyoto
15. Yencken, L., Baldwin, T., "Measuring and Predicting Orthographic associations: Modelling the Similarity of Japanese Kanji", *Proceedings of the 22nd International Conference on Computational Linguistics*. University of Melbourne, 2008. Melbourne
16. Yokoyama, S., Wada, Y., "A logistic regression model of variant preference in Japanese kanji: an integration of mere exposure effect and the generalized matching law", *Glottometrics 12*. The National Language for Japanese Language, 2006. Tokyo
17. Zajonc, R., "Attitudinal Effects of Mere Exposure", *Journal of Personality and Social Psychology Monograph Supplement Volume 9*. University of Michigan, 1968. Ann Arbor
18. 横山詔一、字体選好は新聞漢字頻度から予測可能か、計量国語学第二十五巻第四号。計量国語学会、2006。東京
 Jokojama, S., "Vai ir iespējams paredzēt hieroglifa izvēli, pamatojoties uz tā izmantošanas biežumu laikrakstos?", *Matemātiskā valodniecība Nr.4, 25. sējums*. Japānas Matemātiskās valodniecības asociācija, 2006.g. Tokija

Uzziņu literatūra

1. Haijima, A., "Japāņu valodas vārdu transkripcija latviešu valodā", *Latvijas Universitātes raksti, 803. sēj. Orientālistika*. Latvijas Universitāte, 2015. Rīga
2. Skujiņa, V., LZA Terminoloģijas komisijas lēmums Nr.85
<https://likumi.lv/doc.php?id=203799>; skatīts 02.05.2017)
3. Cabinet Office of the Government of Japan, *Disaster Management in Japan*. Director General for Disaster Management, 2015. Tokyo
http://www.bousai.go.jp/1info/pdf/saigaipamphlet_je.pdf; skatīts 19.05.2017)
4. Fire and Disaster Management Agency, *Flash Report on the Niigata Chuetsu Earthquake*. Fire and Disaster Management Agency, 2004. Tokyo
5. Halpern, J., *The Kodansha Kanji Learner's Dictionary*. Kodansha International, 2001. Tokyo

6. Hayashi, F., Prescott, E.C., “The 1990s in Japan: A Lost Decade”, *Review of Economic Dynamics Vol.5*. Elsevier Science, 2002. Amsterdam
7. Lake Superior State University. The History of Word Banishment (<http://www.lssu.edu/banished/history.php>; skatīts 18.05.2017)
8. Metcalf, A., *2016 Word of the Year is dumpster fire, as voted by American Dialect Society*. American Dialect Society, 2017. Austin
9. National Police Agency of Japan Emergency Disaster Countermeasures Headquarters, *Damage Situation and Police Countermeasures associated with 2011 Tōhoku district - off the Pacific Ocean Earthquake*. National Police Agency of Japan Emergency Disaster Countermeasures Headquarters, 2016. Tokyo
10. Prime Minister of Japan and His Cabinet, *Prime Minister Encourages Japan Air Self-Defense Force (JASDF) to be Dispatched to Iraq*. Prime Minister of Japan and His Cabinet, 2003. Tokyo
(http://japan.kantei.go.jp/koizumiphoto/2003/12/24komaki_e.html; skatīts 07.01.2017)
11. Saunders, M., Lea, A., *Summary of 2004 NV Pacific Typhoon Season and Verification of Authors' Seasonal Forecasts*. Benfield Hazard Research Centre, 2005. London
12. Smith, S., *Intimate Rivals: Japanese Domestic Politics and a Rising China*. Columbia University Press, 2015. New York City
13. Ueda, H., Hori, M., “Two Causes of the 2004 Hot Summer in East Asia”, *Geographical Review of Japan Vol. 79*. The Association of Japanese Geographers, 2006. Tokyo
14. Yokoyama, S., Sasahara, H., Nozaki, H., Long, E., 新聞電子メディアの漢字：朝日新聞 CD-ROM による漢字頻度表。三省堂、1998。東京
15. Fédération Internationale de Football Association, *Japan 2:2 aet*. Fédération Internationale de Football Association, 2011. Zürich
(<http://www.fifa.com/vomensworldcup/matches/round=255989/match=300144437/suimary.html>; skatīts 13.01.2017)
16. 中央調査社、「人気スポーツ」調査（調査結果の概要）。2016年
Japānas Centrālā pētījumu aģentūra, *Populāri sporta veidi. Pētījuma rezultāti*
17. 毎日新聞、写真特集：今年の漢字。2012年
Mainiči Šinbun, *Fotoreportāža: Gada kandži*
(<http://mainichi.jp/graph/2012/12/06/20121206org00m040006000c/006.html>; skatīts 12.01.2017)

18. 時事通信社、2000年の「今年の漢字」
Izdevniecība “Džidži”, 2002. gada “Gada kandži”
(http://www.jiji.com/jc/d4?p=knj120-jpp00816395&d=d4_dd; skatīts 12.01.2017)
19. 学年別漢字配当表。文部科学省。
Kandži sadalījums pēc apguves gadiem. Japānas Izglītības, kultūras, sporta, zinātnes un tehnoloģiju ministrija
(http://www.mext.go.jp/a_menu/shotou/new-cs/youryou/syo/koku/001.htm; skatīts 07.05.2017)

Pētāmas informācijas avoti

1. 財団法人日本漢字能力検定協会、「今年の漢字」一覧
Japānas Hieroglifu prasmes testēšanas asociācija, “Gada kandži” saraksts
(http://www.kanken.or.jp/project/edification/years_kanji/history.html)
2. 財団法人日本漢字能力検定協会、2001年「今年の漢字」
Japānas Hieroglifu prasmes testēšanas asociācija, 2001. gada “Gada kandži”
(http://www.kanken.or.jp/project/edification/years_kanji/2001.html; skatīts 10.01.2017)
3. 財団法人日本漢字能力検定協会、2002年「今年の漢字」
Japānas Hieroglifu prasmes testēšanas asociācija, 2002. gada “Gada kandži”
(http://www.kanken.or.jp/project/edification/years_kanji/2002.html; skatīts 10.01.2017)
4. 財団法人日本漢字能力検定協会、2003年「今年の漢字」
Japānas Hieroglifu prasmes testēšanas asociācija, 2003. gada “Gada kandži”
(http://www.kanken.or.jp/project/edification/years_kanji/2003.html; skatīts 10.01.2017)
5. 財団法人日本漢字能力検定協会、2004年「今年の漢字」
Japānas Hieroglifu prasmes testēšanas asociācija, 2004. gada “Gada kandži”
(http://www.kanken.or.jp/project/edification/years_kanji/2004.html; skatīts 10.01.2017)
6. 財団法人日本漢字能力検定協会、2005年「今年の漢字」
Japānas Hieroglifu prasmes testēšanas asociācija, 2005. gada “Gada kandži”

- (http://www.kanken.or.jp/project/edification/years_kanji/2005.html; skatīts 10.01.2017)
7. 財団法人日本漢字能力検定協会、2006年「今年の漢字」
Japānas Hieroglifu prasmes testēšanas asociācija, 2006. gada “Gada kandži”
(http://www.kanken.or.jp/project/edification/years_kanji/2006.html; skatīts 10.01.2017)
 8. 財団法人日本漢字能力検定協会、2007年「今年の漢字」
Japānas Hieroglifu prasmes testēšanas asociācija, 2007. gada “Gada kandži”
(http://www.kanken.or.jp/project/edification/years_kanji/2007.html; skatīts 10.01.2017)
 9. 財団法人日本漢字能力検定協会、2008年「今年の漢字」
Japānas Hieroglifu prasmes testēšanas asociācija, 2008. gada “Gada kandži”
(http://www.kanken.or.jp/project/edification/years_kanji/2008.html; skatīts 10.01.2017)
 10. 財団法人日本漢字能力検定協会、2009年「今年の漢字」
Japānas Hieroglifu prasmes testēšanas asociācija, 2009. gada “Gada kandži”
(http://www.kanken.or.jp/project/edification/years_kanji/2009.html; skatīts 10.01.2017)
 11. 財団法人日本漢字能力検定協会、2010年「今年の漢字」
Japānas Hieroglifu prasmes testēšanas asociācija, 2010. gada “Gada kandži”
(http://www.kanken.or.jp/project/edification/years_kanji/2010.html; skatīts 10.01.2017)
 12. 財団法人日本漢字能力検定協会、2011年「今年の漢字」
Japānas Hieroglifu prasmes testēšanas asociācija, 2011. gada “Gada kandži”
(http://www.kanken.or.jp/project/edification/years_kanji/2011.html; skatīts 10.01.2017)
 13. 財団法人日本漢字能力検定協会、2012年「今年の漢字」
Japānas Hieroglifu prasmes testēšanas asociācija, 2012. gada “Gada kandži”
(http://www.kanken.or.jp/project/edification/years_kanji/2012.html; skatīts 10.01.2017)
 14. 財団法人日本漢字能力検定協会、2013年「今年の漢字」
Japānas Hieroglifu prasmes testēšanas asociācija, 2013. gada “Gada kandži”

- (http://www.kanken.or.jp/project/edification/years_kanji/2013.html; skatīts 10.01.2017)
15. 財団法人日本漢字能力検定協会、2014年「今年の漢字」
Japānas Hieroglifu prasmes testēšanas asociācija, 2014. gada “Gada kandži”
(http://www.kanken.or.jp/project/edification/years_kanji/2014.html; skatīts 10.01.2017)
16. 財団法人日本漢字能力検定協会、2015年「今年の漢字」
Japānas Hieroglifu prasmes testēšanas asociācija, 2015. gada “Gada kandži”
(http://www.kanken.or.jp/project/edification/years_kanji/2015.html; skatīts 10.01.2017)
17. 財団法人日本漢字能力検定協会、2016年「今年の漢字」
Japānas Hieroglifu prasmes testēšanas asociācija, 2016. gada “Gada kandži”
(http://www.kanken.or.jp/project/edification/years_kanji/2016.html; skatīts 10.01.2017)
18. 財団法人日本漢字能力検定協会、普及啓発・流行語大賞
Japānas Hieroglifu prasmes testēšanas asociācija, *Pamācība - Izglītības palīglīdzekļi*
(<http://www.kanken.or.jp/project/edification.html>; skatīts 13.05.2017)
19. 現代用語の基礎知識、新語・流行語大賞。自由国民社
Mūsdienu terminoloģijas pamatzināšanas, *Jaunie vārdi. Modes vārdu loterija*. Džjūjō kokumin šja
(<http://singo.jiyu.co.jp/old/index.html>; skatīts 13.05.2017)