

LATVIJAS UNIVERSITĀTE  
EKONOMIKAS UN VADĪBAS  
FAKULTĀTE Tautsaimniecības katedra

**Līzinga izmantošanas iespējas SIA  
CITADELE LĪZINGS UN  
FAKTORINGS**

Leasing Services Evaluation Ltd. Citadele  
Leasing and Factoring

BAKALAURA  
DARBS  
Ekonomikas bakalaura studiju  
programma

Autors: **Nīks Saknītis**  
Studenta apliecības Nr.: 11038  
Darba vadītājs: profesore Dr. ekon. Elena Dubra

RĪGA  
2014

## Anotācija

Bakalaura darba tēma ir līzings izvērtēšanas iespējas SIA "Citadele līzings un faktorings".

Darba galvenā problēma ir nepietiekams pakalpojumu klāsts uzņēmumā, kur būtu jāpiedāvā daudzveidīgāki līzings pakalpojumi, lai maksimāli spētu izmantot līzings iespējas, piesaistītu lielāku klientu loku, kā arī palielinātu uzņēmuma peļņu.

Pētījuma mērķis bija ar teorijas palīdzību formulēt visas saistītās lietas ar līzings darbību un tā būtību, izanalizēt un izvērtēt uzņēmuma piedāvātos pakalpojumus pēc līzings ņēmēju ekonomiskā sektora, pēc līzings ņēmēju aktīvu veida, pēc piedāvātajiem līzings pakalpojumiem, kā arī prognozēt attīstības scenāriju gaitu.

Darba uzdevums bija izvērtēt SIA "Citadele līzings un faktorings" attīstības iespējas, pamatojoties uz iegūtajiem rezultātiem, kuri tika novērtēti un ar autora viedokli raksturoti.

Iegūtie rezultāti liecina par SIA "Citadele līzings un faktorings" pakalpojumu nepietiekamu klāstu, jo pēc iegūtajiem rezultātiem var secināt, kad uzņēmums nesniedz finansējumu tādām ekonomikas sektoram, kā zivsaimniecība, kā arī aktīvu veidam - nekustamie īpašumi. Darba gaitā uzņēmuma rezultāti tika salīdzināti ar četrām vadošajām līzings kompānijām Latvijā, kas ir SIA "Swedbank līzings", SIA "SEB līzings", SIA "Nordea Finance Latvia" un SIA "UniCredit Leasing". SIA "Citadele līzings un faktorings" kādu no konkurentiem spēja apsteigt tikai divos sektoros pēc līzings ņēmēju ekonomikas sektora, kas liecina par to, ka uzņēmuma ir kur attīstīties, jo nebūt nav līderis Latvijas līzings tirgū. Darba gaitā tika veikta arī anketēšana, kas otrās daļas pakalpojumu analīzi apstiprināja ar darbinieku uzskatiem, kā arī tika noteiktas uzņēmuma turpmākas attīstības iespējas. Kopumā darba iegūtie rezultāti lieliski atspoguļo kuri sektori un aktīvu veidi ir vispieprasītākie patērētāju vidū, kā arī kuri līzings pakalpojumu veidi.

Atslēgvārdi. Līzings - Finanšu pakalpojums, kura rezultātā līzings devējs nodod līzings ņēmējam tiesības izmantot līzings objektu apmaiņā pret līgumā noteiktajiem maksājumiem.

Faktorings - Faktorings ir kredīta izsniegšana uzņēmuma vai finanšu institūcijas darba kapitāla finansēšanai, pārskata sniedzējam iegādājoties šā uzņēmuma vai finanšu institūcijas debitoru parādus, pārņemot uzņēmuma vai finanšu institūcijas prasījuma tiesības pret preču vai pakalpojumu saņēmēju un uzņemoties kredītrisku.

Attīstības scenārijs - SIA "Citadele līzings un faktorings" attīstību iespēju izvērtējums, pamatojoties uz autora veikto analīzi.

## **Annotation**

Bachelor's thesis : Leasing Services Evaluation Ltd. Citadele Leasing and Factoring.

The essential problem in company is the lack of services, which should offer a wider variety of leasing services to be able to maximize the use of lease options, attract more clients and increase company profits.

The aim of the study was to formulate all the things related to the leasing operations and it's nature using literature, to analyze and evaluate the offered services by the lessee economic sector, by the lessee asset type, by the offered leasing services as well as to predict developmental course of scenarios.

The terms of reference were to examine Ltd. Citadele Leasing and Factoring development based on the results, that have been evaluated and described in the author's opinion.

The obtained results indicate about Ltd. Citadele Leasing and Factoring insufficient range of services, because of the results author obtained, it can be concluded, that the company doesn't provide funding for such a economical sector like fisheries as well as for asset type like real estate. In bachelor thesis company results were compared with four leading Latvian leasing companies that are Ltd. "Swedbank leasing", Ltd. "SEB Leasing", Ltd. "Nordea Finance Latvia" and Ltd. "UniCredit Leasing". Ltd. "Citadele leasing and factoring" one of the competitors outperformed only in two sectors by the lessee economical sector, which shows that the company can develop still in many ways, to become on of the leaders in Latvian leasing market. Author also conducted a survey and the company's employees with their own opinions filled them, and the results confirmed second paragraph analysis and also were identified company's future development options. Overall the results perfectly captures which sectors and asset types are most demanded by consumers as well as types of leasing services.

## Saturs

Anotācija .....	2
Annotation.....	3
Ievads .....	5
1. Līzinga būtības un darbības raksturojums.....	7
1.1 Līzinga procesa ekonomiskā būtība .....	7
1.2 Līzinga lomas un darbības raksturojums .....	11
1.3 Līzinga likumdošana Latvijā.....	15
1.4 Līzinga riski .....	18
2. SIA Citadele līzings un faktoringa pakalpojumu analīze .....	23
2.1 CLF saimnieciskā darbība .....	23
2.3 Līzinga portfeļa sadalījums pēc aktīvu veida.....	34
2.4 Līzinga portfeļa sadalījums pēc līzinga veida.....	38
3. Līzinga pakalpojumu attīstības iespējas SIA "Citadele līzings un faktoringa" .....	44
3.1 Pētījums par nākotnes iespējām .....	44
3.2 Pilna servisa līzinga nepieciešamības pamatojums.....	46
3.3 SIA "Citadele līzings un faktoringa" attīstības scenārijs.....	49
Secinājumi un priekšlikumi.....	54
Izmantota literatūra un avoti .....	56

## Ievads

**Temata izvēle un aktualitāte** ir pamatojama ar līzings pakalpojumu augsto pieprasījumu, jo arvien vairāk gan fiziskas, gan juridiskas personas izmanto līzings pakalpojumus. Tā kā darba tēma ir līzings izvērtēšanas iespējas SIA "Citadele līzings un faktorings", tad jāatdzīst, ka šis uzņēmums nepiedāvā vairākus pakalpojumus, atšķirībā no citiem uzņēmumiem, kuri piedāvā.

**Darba mērķis** ir izvērtēt līzings izmantošanas iespējas SIA "Citadele līzings un faktorings" un izstrādāt nākotnes scenāriju attīstību, lai pilnveidotu uzņēmuma darbību.

### **Mērķa sasniegšanai veicamie uzdevumi :**

- ar literatūras materiāliem izpētīt līzings būtību un darbības principus, kā arī noteikt riskus;
- aprakstīt uzņēmuma saimniecisko darbību;
- izpētīt un izanalizēt līzings portfeļa sadalījumu pēc līzings ņēmēju ekonomikas sektora;
- izvērtēt un izanalizēt līzings portfeļa sadalījumu pēc aktīvu veida;
- noteikt un aprakstīt līzings pakalpojuma veidus, galvenās tendences;
- veicot anketēšanu noteikt darbinieku uzskatus, domas par uzņēmuma nākotni;
- analizēt pilna servisa auto līzings nepieciešamību SIA "Citadele līzings un faktorings";
- prognozēt uzņēmuma attīstības iespējas.

**Darba struktūras pamatojums.** Darba pirmajā nodaļā tiek aplūkoti līzings teorētiskie aspekti, lai izpētītu, kas īsti ir līzings un kā tas darbojas, jo, tā kā darba turpinājumā tiek analizēta uzņēmuma darbība, to var salikt kopā ar teorijas aspektiem un novērot tās patiesumu. Otrā daļa ir veltīta uzņēmuma pakalpojumu analizēšanai un iespēju izvērtējumam, lai ar izdarītajiem secinājumiem spētu izanalizēt uzņēmuma darbības rezultātus. Šādi apakšpunkti otrajā nodaļā tika izvēlēti, jo tie visefektīvāk spēj attēlot uzņēmuma izmantoto pakalpojumu klāstu un to tendences. Savukārt trešā nodaļa sastāv gan no anketēšanas, gan no jauna pakalpojuma ieviešanas un turpmākās attīstības iespējām, jo šādi autors var izteikti parādīt, kas būtu nepieciešams uzņēmumam, lai tas spētu attīstīties un paaugstināt savas darbības kvalitāti.

### **Pētīšanas metožu raksturojums.**

- primāro un sekundāro datu vākšana, grupēšana un analīze;
- vēsturiskā metode
- anketēšana - SIA Citadele līzings un faktorings ekspertu viedokļi

**Pētījuma periods.** Darbā tika raksturots pētījuma objekts un analizēti tā dati par 2009.gadu, 2010.gadu, 2011.gadu, 2012.gadu un 2013.gadu, jo autors spēja iegūt vajadzīgos materiālus tikai par šiem gadiem, kas arī ir, pēc autora domām, svarīgākie, jo attālāku vēsturi nav aktuāli pētīt.

**Temata sašaurināšanas pamatojums.** Temata nosaukumā ietilps vārs "Faktorings", kas turpmākajā darba gaitā padziļināti netiks izskatīts, taču tā galvenās pazīmes tika uzskaitītas.

**Literatūras un datu avotu raksturojums.** Bakalaura darba sagatavošanā tika izmantoti LR likumdošanas akti, Latvijas līzingu devēju asociācijas dati, SIA "Citadele līzings un faktoring" npublicētie materiāli, internetā pieejamie materiāli, Latvijas un ārvalstu zinātniskie darbi.

# 1. Līzings būtības un darbības raksturojums

## 1.1 Līzings procesa ekonomiskā būtība

Darba pirmajā nodaļā tiks apskatīts līzings jēdziens, tā būtība un darbības veidi. Grūtības ar līzings jēdziena izpratni rada tas, ka pastāv vairāki viedokļi par tā būtību un izcelsmi.<sup>1</sup> Kā piemēram, Berold Robert apgalvo, ka atkarībā no līzings izmantošanas, līzings pastāv dažādas nozīmes.<sup>2</sup> Savukārt, G. Lībermanis secina, ka pašiem līzings speciālistiem nav īstas skaidrības par līzings attiecību saturu.<sup>3</sup> Autors piekrīt šiem apgalvojumiem, jo izvērtējot informāciju par līzingu, secina, ka šis produkts ir atšķirīgs no pārējiem bankas piedāvātajiem pakalpojumiem ar savu specifiku, katram speciālistam interpretējot atšķirīgi gan līzings jēdzienu, būtību, gan šī produkta veidus.

Izvērtējot arī līzings vēsturi, precīza "līzings" termina izcelsme nav zināma. Pasaulē pirmie līzings līdzīgi darījumi pasaulē ir reģistrēti apmēram pirms 4000 gadiem. Protams, tiem bija tikai attāla radniecība ar līzings darījumiem mūsdienu izpratnē. Piemēram, R. Hunter uzskata, ka pirmais līzings darījuma dokuments tika atrasts jau senajā Grieķijā.<sup>4</sup> Savukārt, I. Geispele uzskata, ka pirmā līzings tipa darījumi pieminēti 1066.gadā, kad Vilhelms Iekarotājs nomāja no Normāņu kuģu īpašniekiem kuģus iebrukumam Britu salās. Vārdu „līzings” sāka lietot pagājušā gadsimta pēdējā ceturksnī, kad 1877.gadā telefonu uzņēmums "Bell" nolēma nevis pārdot savus telefona aparātus, bet gan iznomāt tos.<sup>5</sup> Savukārt, Peter K. Nevitt un Frank J. Fabozzi apgalvo, ka ASV pirmais reģistrētais līzings darījums bija 1700. gadā, kad tika piedāvāti zirga un dažādu veida līzings ratiem.<sup>6</sup>

Līdz ar to autors secina, ka sabiedrība jau senajos laikos interpretēja līzings būtību un nespēja rast vienotu skaidrojumu.

Vairākumā gadījumos jēdzienu "līzings" saprot kā ar līguma veidā tiek nodotas lietošanas tiesības mašīnām un citām kustīgām iekārtu precēm uz noteiktu laiku to īrniekam jeb nomniekam, kurš šīs iekārtas izmanto savā uzņēmumā. Tomēr precīzāk

---

<sup>1</sup> Geispele I., *Līzings uzņēmējdarbībā*, Jumava, Rīga, 1999, 38. lpp

<sup>2</sup> Berold R., *Leasing for small and micro enterprises*, International Labour Office, 2003, 6. lpp

<sup>3</sup> Lībermanis G., *Makroekonomika: teorija un Latvijas attīstības problēmas – II*. Birznieka SIA „Kamene”, Rīga, 1998, 38.lpp

<sup>4</sup> Hunter R., *A Dissertation on the History of the Lease*, 2000, 21. lpp

<sup>5</sup> Geispele I., *Līzings uzņēmējdarbībā*, Jumava, Rīga, 1999, 14. lpp

<sup>6</sup> Nevitt P.K and Fabozzi F.J., *Equipment Leasing 4th edition*, 2000, 3. lpp

līzings ekonomisko jēgu var izprast tad, ja to interpretē kā īpašuma attiecību kopumu, kas rodas nododot īpašumu lietošanā ar noteikumu, ka tas tiks nopirkts, izbeidzoties nomas līgumam. Tieši ar šādu nozīmi līzings ir ienācis apritē un tiek izmantots teorijā un praksē gan ārvalstīs, gan arī tepat.<sup>7</sup> Autors iebilst šim apgalvojumam, jo ne visi līzings objekti termiņa beigās tiek izpirkti, pastāv arī nomas līgums (operatīvais), kura termiņa beigās īpašumtiesības pāriet bankai.

Līzings ir sevišķa kredīta attiecību forma, kas dod iespēju uzņēmējam iegādāties kustamo un nekustamo īpašumu, neizņemot no apgrozības lielas naudas līdzekļu summas investīciju veikšanai.<sup>8</sup> Līdz ar to autors secina, ka līzings pakalpojums spēj attīstīt uzņēmējdarbību ar iegādātajām automašīnām jeb kādu citu iekārtu, kas palīdzēs uzņēmumam „uzņemt” jaudu.

L. Leja savā promocijas darbā raksta, ka līzings līguma satura izklāstu būtiski atvieglotu, ja ar terminu „līzings” tiktu apzīmēts kāds viennozīmīgi konkretizējams līguma saturs. Tomēr līzings attiecības tiek organizētas un strukturizētas visdažādākajos veidos, un tādus jēdzienus kā „iekārtu līzings”, „rūpnīcas līzings”, „īstermiņa līzings”, „ilgtermiņa līzings”, „neto līzings”, „bruto līzings”, „terminētais līzings”, „pārjaunojamais līzings”, „finanšu līzings”, „operatīvais līzings”, „investīcijas preču līzings”, „patērējamu preču līzings”, „transportlīdzekļu līzings”, „pakalpojumu līzings”, „personāla līzings” u.c. uzņēmēji nebūt nesaprot viennozīmīgi.<sup>9</sup> Pēc autora domām, jēdzienu „līzings” visērtāk saprot kā ilglaicīgu nomu, iznomājot dažādus objektus, piemēram, automašīnas, tehnoloģiskās iekārtas vai aprīkojumu.

Līzings devējs – bankas vai līzings kompānijas – iegādājas ražošanas līdzekļus (iekārtas, darbgaldus, mašīnas utt.) un tos iznomā, nosakot nomas maksu vai procentu likmi. Pastāv dažādi līzings veidi.<sup>10</sup>

Līzings pakalpojumi pamatā iedalās šādos veidos:

- 1) finanšu līzings;
- 2) operatīvais līzings;
- 3) pilnā servisa līzings;
- 4) atgriezeniskais līzings<sup>11</sup>

<sup>7</sup> Rurāne M., *Finanšu menedžments*. RSEBA, Rīgas Starptautiskā ekonomikas un biznesa administrācijas augstskola, Rīga, 2005. 192. lpp.

<sup>8</sup> Turpat, 192. lpp.

<sup>9</sup> Leja L., *Līzings līguma kvalifikācija un saturs Latvijas privāttiesībās*, promocijas darbs, 2006, 13.lpp

<sup>10</sup> Rurāne M., *Finanšu menedžments*. RSEBA, Rīgas Starptautiskā ekonomikas un biznesa administrācijas augstskola, Rīga, 2005. 192. lpp.

<sup>11</sup> Nevitt P.K and Fabozzi F.J, *Equipment Leasing 4th edition*, 2000, 53. lpp

Finanšu līzings jeb noma uz nomaksu. Klients var lietot objektu, pakāpeniski atmaksājot aizņēmumu. Kad veikts pēdējais līzings maksājums, objekts pāriet līzings ņēmēja īpašumā. Finanšu līzings visizdevīgākais ir tieši privātpersonām. Pirmkārt, tā vienkāršuma dēļ, lai gan arī uzņēmumi var dot tam priekšroku. Līzings darījumi pārsvarā tiek veikti periodiski un tiek iegrāmatoti kā izdevumi peļņas vai zaudējumu aprēķinā. To varētu saukt arī par īpašumu pirkšanu. Īres maksājumi tiek kapitalizēti un uzskaitīti kā aktīvi, tādēļ šis līzings tiek dēvēts par finanšu.<sup>12</sup>

M. Rurāne apgalvo, ka finanšu līzings ir izdevīgs ar to, ka tas nodrošinās pret inflāciju, jo maksājumi ir fiksēti, tādējādi naudas vērtības krišanās neietekmē to.<sup>13</sup> Savukārt, autors uzskata, ka visi nomas maksājumi nemēdz būt fiksēti, jo pie līguma noslēgšanas tiek izvēlēta konkrēta 3 mēnešu jeb 6 mēnešu LIBOR, EIRIBOR likme, kas attiecīgi maina ikmēneša maksājumu vai lielāku vai mazāku.

Operatīvais līzings jeb noma dod iespēju izmantot līzings objektu uz konkrētu laiku, maksājot ikmēneša maksājumus. Līzings periodam beidzoties, objekts paliek bankas īpašumā. Tomēr arī šajā gadījumā līzings ņēmējam pastāv iespēja iegūt nomas priekšmetu savā īpašumā, izpērkot to par atlikušo vērtību. Atšķirībā no pārējiem līzings veidiem, operatīvajam līzings nav pavadzīmes. Nomas maksa tiek uzskatīta kā nomnieka izdevumi un iznomātāja ienākumi. Operatīvā līzings gadījumā nomātais objekts ir līzings devēja bilancē. Operatīvajā nomā iznomāto aktīvu iznomātājs uzrāda bilances aktīvā atbilstoši aktīva veidam. Operatīvā līzings priekšrocības ir šādas:

- mazāki ikmēneša maksājumi;
- lielākas iespējas ilgākā laikā izvērtēt līzings objekta piemērotību un izvairīties no riska, ka laika gaitā tas fiziski vai morāli novecos;
- nomātais objekts netiek uzrādīts līzings ņēmēja bilancē, tādējādi uzņēmuma finanšu situācija izskatās pievilcīgāka gan akcionāriem, gan potenciālajiem investoriem, jo bilancē neatspoguļojas saistības pret finanšu iestādi;
- līzings termiņa beigās tiek nodrošināta iespēja lietoto tehniku nomainīt pret modernāku, piemērotāku un kvalitatīvāku objektu.<sup>14</sup>

Pilna servisa auto līzings ir vienkārši izmantojams ērts pakalpojums, kas ļauj atsevišķi vai kopā ar auto ikmēneša līzings maksājumiem finansēt ar automašīnas lietošanu un uzturēšanu saistītus izdevumus, saņemot par tiem vienu konsolidēto rēķinu. Pilna

<sup>12</sup> Par Latvijas grāmatvedības standarta Nr.10 „Noma” pieņemšanu, Rīgā 2009.gada 29.aprīlī, Latvijas Vēstnesis, 17.11.2010.,Nr.183 Pieejams: <https://www.vestnesis.lv/?menu=doc&id=221423> (skatīts 10.04.2014)

<sup>13</sup> Apsīte I., *Līzings uzskaitē grāmatvedībā*. Grāmatvedība un revīzija Nr.1, 2001, 18. lpp

<sup>14</sup> Rurāne M., *Finanšu menedžments*, Rīgas Starptautiskā ekonomikas un biznesa administrācijas augstskola, Rīga, 2005, 195. lpp

servisa auto līzings rūpējas par to, lai uzņēmuma darbiniekiem vairs nav jānodarbojas ar problēmām, kas saistītas ar automašīnas uzturēšanu un apkopi, un viņi pilnībā var veltīt enerģiju savu tiešo pienākumu pilnvērtīgai izpildei. Pilna servisa līzings klienti ietaupa:

- biznesa ikdienā dārgāko - laiku, naudu un enerģiju;
- ļauj precīzi plānot automašīnas ikmēneša uzturēšanas izdevumus līdz pat 5 gadiem;
- rēķināties ar konkrētu ikmēneša izmaksu summu auto līzings periodā;
- izvairīties no negaidītiem, lēcienveidīgiem papildus izdevumiem, tādiem kā sezonas riepu iegāde, tehnisko apkopju izmaksas, KASKO apdrošināšanas polises iegāde; viss tiek iekļauts ikmēneša maksājumā un vienmērīgi sadalīts pa mēnešiem;
- saņemt uzņēmuma korporatīvās klientu auto līzings nodaļas klientu atlaides pie sadarbības partneriem;
- uzņēmums uzņemas rūpes par klienta auto un administrē izdevumus.<sup>15</sup>

Atgriezeniskais līzings (sale and leaseback) izpaužas finanšu līzings veidā. Šajā gadījumā, līzings ņēmējs un līzings objekta pārdevējs ir viena un tā pati persona.

Pēc savas ekonomiskās jēgas atgriezeniskais līzings ir vistuvākais ar kredītu. Šī darījuma īpatnība ir tā, ka mantas īpašnieks pārdod savu īpašumu savam nākošajam līzings devējam, bet turpina lietot īpašumu, maksājot līzings devējam periodiskos maksājumus. Šādā gadījumā piegādātājs un līzings ņēmējs ir viena un tā pati persona.

Uzņēmums var pārdot savu īpašumu, saņemot naudas līdzekļus, kuri varētu glābt uzņēmumu no bankrota, un turpināt strādāt maksājot par iekārtām nomas maksu. Vēlāk, ja vajadzīgs, iekārtas var tikt izpirktas.<sup>16</sup> Pēc autora domām, šis līzings veids varētu būt pievilcīgs uzņēmumiem ar finansiālajām grūtībām.

M. Rurāne apgalvo, ka visbiežāk sastopamais līzings veids ir operatīvais līzings, kad tiek iznomātas dažādas iekārtas. Autors šim apgalvojumam piekrīt, bet tikai tad, ja runa ir par iekārtu nomu, jo lielākoties līzingu izmanto fiziskas personas, kas pēc nomas beigām konkrēto automašīnu jeb kādu citu objektu vēlas paturēt savā īpašumā. Kā arī operatīvajā līzings procenta maksājumi ir augstāki nekā finanšu līzings, kurš pēc autora domām ir visbiežāk sastopamais līzings veids. Arī Briede uzskata, ka Latvijā visizplatītākais līzings darījums veids ir finanšu līzings, kur tiek paredzēta objekta

<sup>15</sup> Pilna servisa auto līzings, Swedbank AS. Pieejams:

[https://www.swedbank.lv/pakalpojumi\\_uznemumiem/pilna\\_servisa\\_auto\\_lizings/](https://www.swedbank.lv/pakalpojumi_uznemumiem/pilna_servisa_auto_lizings/), (skatīts 10.04.2014)

<sup>16</sup> Dzintare Z., *Banku grāmatvedība*. Bizesa augstskola „Turība”, Rīga, 2000, 98. lpp

nodošana lietošanā uz zināmu laika posmu (visbiežāk iekārtas kalpošanas laiku) un, pēc līguma termiņa beigām, tas parasti pāriet līzinga ņēmēja īpašumā.<sup>17</sup>

Galvenā atšķirība starp līzingu un nomu ir tā, ka, nomājot kādu ražošanas līdzekli ar izpiršanas tiesībām, uzņēmums uzreiz kļūst par tā īpašnieku, kad izdara pirmo iemaksu. Turpretim līzinga darījumā uzņēmums kļūst par īpašnieku tikai tad, kad ražošanas līdzekļu vērtība ir pilnīgi samaksāta.

Finansiāli līzinga izmantošanai ir ļoti svarīga nozīme apstākļos, kad uzņēmumiem jāiegādājas dārgas ražošanas iekārtas, bet šim mērķim nepietiek naudas līdzekļu. Taču nav iespējams aizņemties naudu bankā, jo par kredītu ir noteiktas augstas procentu likmes. Turpretī līzinga kredīta procentu likme ir zemāka.<sup>18</sup>

Pēc autora domām līzinga izmantošana ir viens no galvenajiem iemesliem, kādēļ vairums uzņēmumu ir spējuši veiksmīgi attīstīties un funkcionēt, jo iekārtu vai citu objektu summas lielākoties ir tik augstas, ka uzņēmums bez papildus līdzekļiem nespēj tās iegādāties.

Darījumu noslēgšanas kārtība atspoguļo visas formalitātes, kas jānokārto, lai iegūtu līzingā vēlamu objektu.

## 1.2 Līzinga lomas un darbības raksturojums

Līzinga ņēmējs - fiziska persona - iesniedz bankā pilnīgi un pašrocīgi aizpildītu līzinga ņēmēja deklarāciju un pieteikumu līzinga operācijas veikšanai, pases kopiju un automašīnas tehniskās pases kopiju.<sup>19</sup>

Līzinga ņēmējs - juridiska persona - iesniedz bankā aizpildītu iesniegumu, reģistrācijas apliecību, sabiedrības statūtus, biznesa plānu, bilanci, pamatlīdzekļu atšifrējumu, peļņas un zaudējumu aprēķinu, audita pārbaudes rezultātus, kreditoru un debitoru sarakstu, kā arī pilnsapulces lēmumu, ar kuru konkrētais pārstāvis tiek pilnvarots slēgt līzinga darījumu.

Banka 1-2 dienu laikā pārbauda iesniegtos dokumentus, izskata un pieņem lēmumu par darījuma noteikumiem: līzinga termiņš, līzinga ņēmēja pirmā iemaksa, procentu likme. Gadījumos, kad klienta deklarācijā redzamas parāda saistības vai nestabils finansiālais

---

<sup>17</sup> Briede I., *Banku finanšu pakalpojumi*. Biznesa augstskola „Turība”, Rīga, 2000, 46. lpp

<sup>18</sup> Rurāne M., *Finanšu menedžments*. RSEBA, Rīgas Starptautiskā ekonomikas un biznesa administrācijas augstskola, Rīga, 2005. 192. lpp.

<sup>19</sup> Rurāne M., *Finanšu menedžments*. RSEBA, Rīgas Starptautiskā ekonomikas un biznesa administrācijas augstskola, Rīga, 2005. 192. lpp..

stāvoklis, banka var lūgt klientu sagatavot un iesniegt papildu dokumentus darījuma nodrošināšanai, kas var izpausties kā galvojums vai ķīla. Par galvotāju var būt jebkura fiziska vai juridiska persona, kurai ir atbilstoši aktīvi - kustamais vai nekustamais īpašums.

Ja darījuma noteikumi klientam ir pieņemami, puses noslēdz līzinga līgumu.<sup>20</sup>

Līguma slēgšanas dienā tiek veikta pirmā iemaksa.

Pēc pirmās iemaksas veikšanas banka vienas dienas laikā ar automašīnas pārdevēju slēdz pirkuma - pārdevuma līgumu, saskaņā ar kuru apmaksā pārdevējam automašīnas vērtību un organizē automašīnas reģistrāciju CSDD un nodošanu līzinga ņēmējam ekspluatācijā pēc pieņemšanas - nodošanas akta parakstīšanas.

Saskaņā ar līzinga līguma noteikumiem klienta pienākums ir automašīnu pirms saņemšanas valdījuma apdrošināt, kā arī nogādāt bankā vienu durvju, aizdedzes atslēgu un signalizācijas pults komplektu, kur to uzglabās līdz līguma saistību izpildei. Atsevišķos gadījumos apdrošināšanas prēmijas samaksu var iekļaut līzinga objekta vērtībā.

Saņemot līzingā kravas automašīnu, tehniskajā pasē tiek izdarīts atbilstošs ieraksts, lai nepieciešamības gadījumā varētu saņemt TIR-karneti un citas licences.<sup>21</sup>

Pēc autora domām naudas kredīts ir daudz riskantāks nekā līzinga kredīts. Naudas aizdevumu izsniegšanai ir nepieciešams kredīta nodrošinājums, garantijas, kuru vērtība pārsniedz saņemtās naudas summu, turpretī līzinga kredīts nozīmē, ka tiek aizdots kāds darba līdzeklis, kas ir bankas īpašums, tātad tas vienlaikus ir arī kredīta nodrošinājums. Ja kādu apstākļu dēļ uzņēmums nevarēs atdot bankai aizdevumu, bankas īpašumā paliek līzinga objekts. Tāpēc arī līzinga procentu likme ir daudz zemāka, nekā naudas aizdevuma procentu likme.

Tādejādi līzinga kredīts ir ļoti izdevīgs, jo, pirmkārt, tas ir lētāks un, otrkārt, tas dod iespēju drīzāk atjaunot ražošanas iekārtas.

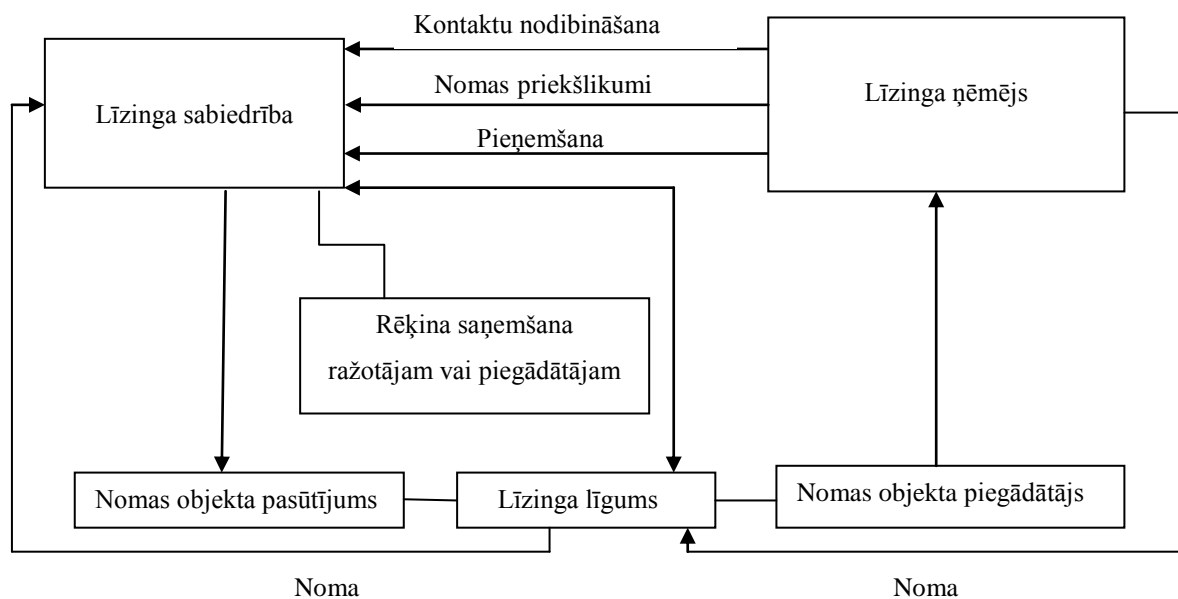
Starp līzinga devēju un līzinga ņēmēju tiek noslēgts līzinga līgums.<sup>22</sup>

---

<sup>20</sup> Rurāne M., *Finanšu menedžments*. RSEBA, Rīgas Starptautiskā ekonomikas un biznesa administrācijas augstskola, Rīga, 2005. 193. lpp.

<sup>21</sup> turpat, 193. lpp.

<sup>22</sup> turpat, 194. lpp.



1.2.att. Līzings norises grafiks<sup>23</sup>

Līzings līgums var veidot gan kā pilnas, gan daļējas amortizācijas līgumus.

- Pilnas amortizācijas līgumos kopējie līzings maksājumi, kas līzingsņēmējam garantētas pamat rītes laikā ir jāapmaksā, sedz vismaz iegādes vai izgatavošanas izdevumus, kā arī visus bankas izdevumus.<sup>24</sup>

- Daļējas amortizācijas līgumi ir līgumi, kuros līzingsņēmējs garantētās pamat rītes laikā nesedz visas kopējās izmaksas, kādas ir līzingsabiedrībai attiecībā uz līzings priekšmetu, bet sedz tikai kādu noteiktu daļu.

Līzings maksājumi sastāv no divām daļām :

- maksa par līzings objektu
- līzings procentu maksa

Līzings procenti tiek aprēķināti pēc anuitātes formulas, t.i., ņemot vērā iemaksātos maksājumus.

Maksājumi parasti tiek izdarīti vienādās daļās visa perioda laikā. Tomēr šo kārtību pēc klienta lūguma var mainīt.<sup>25</sup>

<sup>23</sup> Rurāne M., *Finanšu menedžments*. RSEBA, Rīgas Starptautiskā ekonomikas un biznesa administrācijas augstskola, Rīga, 2005. 194. lpp

<sup>24</sup> turpat, 194. lpp

Autors uzskata, ka ļoti svarīgi līzinga ņēmējam ir saskaņot līzinga maksājumu termiņus līdz līzinga līguma noslēgšanai, lai par maksājumu termiņu neievērošanu nav jāmaksā soda nauda.

Pēc pušu vienošanās maksājumi daļēji tiek veikti pakalpojumu veidā, kurus līzinga saņēmējs sniegs bankai. Tāds norēķinu veids ar banku ir izdevīgs abām pusēm.

Pēc pēdējās iemaksas īpašuma tiesības uz līzinga objektu pāriet līzinga ņēmējam, kas tiek noformēts ar speciālu aktu.

Līzinga priekšrocības ir šādas :

- finansējums ir tikai ar svešiem līdzekļiem; pašu kapitāls netiek ilgstoši iesaistīts;
- likviditātes uzlabošana;
- nav prasību pēc kredīta garantijām;
- nav līdzekļu kustības bilancē, bet gan līzinga atvilkumu procenti kā uzņēmuma izdevumi; līdz ar to arī ienākuma nodokļa samazinājums.<sup>26</sup>

Pastāvot priekšnoteikumiem, ka ar izīrētas iekārtas palīdzību tiks iegūta papildu peļņa, uzņēmums var ar līzinga sistēmas starpniecību atjaunot vai paplašināt savu uzņēmuma tehnisko nodrošinājumu, neieguldot šeit pašu vai aizņemto finansējumu. Viņam toties ir jābūt gatavam veikt regulārus kārtējos īres maksājumus, kas ir augsti un kas ievērojami, uz ilgu laiku, apgrūtina uzņēmumu no tā likviditātes un rentabilitātes viedokļa. Nomasp procentu lielums ir atkarīgs no līguma ilguma.<sup>27</sup>

Pastāv uzskats, kad kopumā līzings ir labs papildinājums tradicionālajām finansēšanas iespējām. Tomēr katrā atsevišķā gadījumā ir rūpīgi jāizvērtē patēriņš un citas līzinga priekšrocības, lai varētu atzīt, ka līzings uzņēmumam dod vislabākās priekšrocības. Līzings var vairāk interesēt tiem uzņēmumiem, kuriem ir vēl neizsmeltas ilgtermiņa parādu iespējas.

Pie līzinga trūkumiem var pieskaitīt ilgstošas līgumsaistības, papildizdevumu rašanos un zināmu risku. Šādos gadījumos :

- pārdevējs (piegādātājs) paaugstina līzinga objekta vērtību;
- pārdevējs nav līzinga objekta īpašnieks un viņam nav tiesību pārdot;
- pārdevējs atsakās pildīt savas saistības kvalitātes pretenziju gadījumā;

---

<sup>25</sup> Rurāne M., *Finanšu menedžments*. RSEBA, Rīgas Starptautiskā ekonomikas un biznesa administrācijas augstskola, Rīga, 2005. 195. lpp.

<sup>26</sup> turpat 195. lpp

<sup>27</sup> turpat, 196. lpp.

- līzings objekts ir cietis avārijā, apdrošināšanas summa nenosedz zaudējumus, un līzings saņēmējam nav naudas remonta veikšanai;
- krasi pasliktinās situācija izejvielu tirgū un gatavās produkcijas realizēšanā;
- notiek līzings objekta arests;
- notiek zādzība vai bojāšana.<sup>28</sup>

### 1.3 Līzings likumdošana Latvijā

Grupējums fiziskām un juridiskām personām saistošie tiesību akti, kuros minēts līzings:

1. Latvijā saistošās Eiropas Savienības tiesību normas:

Eiropas Komisijas Regula 2003.gada 29.septembra Nr. 1725/2003 "17. Starptautiskais grāmatvedības standarts."<sup>29</sup>

2. Starptautiskie līgumi, kuriem Latvija ir pievienojusies:

UNIDROIT 1988.gada 28.maija konvencija par starptautisko finansiālo līzingu (Saeima pieņēmusi un apliecinājusi 1997.gada 19. jūnijā ar likumu "par UNIDROIT Konvenciju par starptautisko finansiālo līzingu"), turpmāk tekstā – "UNIDROIT konvencija."<sup>30</sup>

UNIDROIT konvencijas 1. Panta 1.punktā aprakstīto finansiālā līzings darījumu, kurā viena puse (iznomātājs),

1) pēc otras puses (nomnieka) norādījuma noslēdz līgumu (piegādes līgumu) ar trešo pusi (piegādātāju), saskaņā ar kuru iznomātājs iegādājas iekārtu, ražošanas līdzekļus vai citus piederumus uz nomnieka apstiprinātiem noteikumiem tiktāl, cik tie skar tās intereses, un

2) noslēdz ar nomnieku līgumu (līzings līgumu), kas garantē nomniekam tiesības lietot iekārtas pret nomas maksājumu samaksu."

<sup>28</sup> Rurāne M., *Finanšu menedžments*. RSEBA, Rīgas Starptautiskā ekonomikas un biznesa administrācijas augstskola, Rīga, 2005. 196. lpp.

<sup>29</sup> Eiropas Komisijas Regula 2003.gada 29.septembra Nr. 1725/2003 „17. Starptautiskais grāmatvedības standarts.”Pieejams: <http://eur-lex.europa.eu/Notice.do?mode=dbl&lang=lv&ihtmlang=lv&lng1=lv,et&lng2=bg,cs,da,de,el,en,es,et,fi,fr,hu,it,lt,lv,nl,pl,pt,ro,sk,sl,sv,&val=417298:cs&page=>. (skatīts 11.04.2014)

<sup>30</sup> 19.06.1997. likums "Par Unidroit konvenciju par starptautisko finansiālo līzingu" , "LV", 175/177 (890/892), 08.07.1997. Pieejams : <https://www.vestnesis.lv/?menu=doc&id=44300>. (skatīts 11.04.2014)

UNIDROIT konvencijas 1. Panta 2. Punktā noteikts:

Iepriekšējā punktā minētais finansiālā līzings ir darījums, kas ietver sevī sekojošas pazīmes:

- 1) nomniekam norāda iekārtas un izvēlas piegādātāju nepakļaujoties galvenokārt uz iznomātāja zināšanām un vērtējumu;
- 2) iekārtas, kuras iznomātājs iegādājas uz līzings līguma pamata, kas ir vai nu ticis noslēgts vai arī ir jānoslēdz starp iznomātāju un nomnieku;
- 3) saskaņā ar šo līzings līgumu maksājamā nomas maksa tiek rēķināta tādējādi, lai īpaši ņemtu vērā visas iekārtas vērtības vai būtiskas iekārtas daļas vērtības amortizāciju.<sup>31</sup>

3. Latvijas likumi:

1) Krājaizdevumu sabiedrību likums; Krājaizdevumu sabiedrību likuma 2.panta 2.punkts:

"(..) kreditē biedrus, arī saskaņā ar finanšu līzings noteikumiem (..)";<sup>32</sup>

2) Likums "Par budžetu un finanšu vadību"; likuma "Par budžetu un finanšu vadību" 36.panta otrā daļa: "(..) nav tiesību ņemt aizņēmumus un slēgt līzings līgumus (..)";<sup>33</sup>

3) Kredītiestāžu likums; Kredītiestāžu likuma 1. Punkta 4.punkta b)apakšpunkts: "(..) kreditēšana, arī saskaņā ar finanšu līzings noteikumiem (..)";<sup>34</sup>

4) Kredītiestāžu likuma 1.panta 37.punkts: "(..) finanšu līzings – kreditēšana, ko veic atbilstoši UNIDROIT konvencijā par starptautisko finansiālo līzings noteikumiem pamatprincipiem (..)";<sup>35</sup>

5) Sauszemes transportlīdzekļu īpašnieku civiltiesiskās atbildības obligātās apdrošināšanas likums. Sauszemes transportlīdzekļu īpašnieku civiltiesiskās atbildības obligātās apdrošināšanas likumā līzings tiek pielīdzināts vienlaicīgi gan noma ar izpirkumiem, gan nomaksas pirkumam, par ko liecina šī likuma 1. Panta 9.punkts: "(..) līzings – transportlīdzekļa noma ar izpirkumu vai nomaksas pirkums, kad transportlīdzekļa īpašnieks, kurš ir juridiskā persona, saskaņā ar īpašu līgumu nodod citai personai

<sup>31</sup> Unidroit konvencija par starptautisko finansiālo līzings, Otava, 1988.gada 28.maijs, "LV", 175/177 (890/892), 08.07.1997. 01.03.1998. Pieejams : <https://www.vestnesis.lv/?menu=doc&id=208247>. (skatīts 11.04.2014)

<sup>32</sup> 29.03.2001. likums "Krājaizdevumu sabiedrību likums" ("LV", 60 (2447), 18.04.2001., Ziņotājs, 10, 17.05.2001.) 01.01.2002. Pieejams : <https://www.vestnesis.lv/?menu=doc&id=7115>. (skatīts 11.04.2014)

<sup>33</sup> 23.11.2000. likums "Grozījumi "Likumā par budžetu un finanšu vadību"" ("LV", 448/449 (2359/2360), 12.12.2000.) ,01.01.2001. Pieejams : <https://www.vestnesis.lv/?menu=doc&id=13479>. (skatīts 11.04.2014)

<sup>34</sup> 21.05.1998. likums "Grozījumi Kredītiestāžu likumā" ("LV", 167/169 (1228/1230), 09.06.1998.) ,21.07.1998. Pieejams : <https://www.vestnesis.lv/?menu=doc&id=48568>. (skatīts 11.04.2014)

<sup>35</sup> 05.10.1995. likums "Kredītiestāžu likums" ("LV", 163 (446), 24.10.1995., Ziņotājs, 23, 07.12.1995.) ,10.1995. Pieejams : <http://www.likumi.lv/doc.php?id=37426>. (skatīts 11.04.2014)

transportlīdzekļa lietošanas tiesības, bet pēc visu līzingu līgumā noteikto saistību izpildes un maksājumu veikšanas – arī transportlīdzekļa īpašuma tiesības (..)”. Pēc autora domām, šajā likumā tiek norādītas īpašumtiesības, kuras līguma termiņā beigās pāriet līzingu ņēmējam, savukārt, šajā likumā netiek norādīta specifika par operatīvo (nomas) līgumu, ka īpašumtiesības paliek līzingu ņēmējam, vienīgi, ja līgumā netiek šis punkts atrunāts.

6) Ministru kabineta (turpmāk tekstā – MK) noteikumi:

- MK 2002. Gada 16. Aprīļa noteikumu Nr. 159 „Noteikumi par privatizētajiem uzņēmumiem izsniegta Starptautiskās rekonstrukcijas un attīstības bankas kredītēta kapitalizāciju „7.5. punkts: „(..) noma ar izpirkuma (līzings) (..)”.<sup>36</sup>

- MK 1997. Gada 29. Jūlija noteikumu Nr. 265 „Noteikumi par valsts budžetā ieskaitāmo nodokļu maksājumu pamatparādu kapitalizāciju privatizētajiem pašvaldību uzņēmumiem (uzņēmējsabiedrībām)”2.10. punkts: „(..) Pamatlīdzekļu noma ar izpirkumu (līzings) (..)”;<sup>37</sup>

7) 125.pants 1.20. punkts „ja piemēro šā likuma 138.pantā noteikto īpašo nodokļa piemērošanas režīmu, — attiecīgi norāde “peļņas daļas režīms lietotām precēm”, “peļņas daļas režīms mākslas darbiem” vai “peļņas daļas režīms kolekciju priekšmetiem un senlietām”; Pēc autora domām, 0 pievienotās vērtības nodoklis tiek piemērojams darījumos ar lietotām mantām, ja tās tiek nopirkas ar jeb bez PVN un tālāk pārdotas. Šādā gadījumā līzingu piegādātājam ir jābūt PVN maksātājam, lai piemērotu šādu normu.<sup>38</sup>

8) Latvijas Bankas noteikumi: Nr.62 „Kredītu reģistra noteikumi” 2. Noteikumos 2.7.: „aizņēmēja saistības – aizņēmēja saistības, kas rodas saskaņā ar aizdevuma līgumu, līzingu līgumu, t.sk. finanšu līzingu līgumu, līzingu kreditēšanas līgumu, nomas pirkuma līgumu, nomas atpakaļpirkuma līgumu (..)”.<sup>39</sup> Līdz ar to autors secina, ka līzingu kompānijām ir vieglāk pārbaudīt klientu saistības reģistrā, nepieprasot no klientiem atsevišķus pierādāmos maksātspējas izrakstus.

---

<sup>36</sup> 16.04.2002. MK noteikumi Nr.159 "Noteikumi par privatizētajiem uzņēmumiem izsniegtā Starptautiskās rekonstrukcijas un attīstības bankas kredīta kapitalizāciju" ("LV", 62 (2637), 24.04.2002.), 25.04.2002. Pieejams : <https://www.vestnesis.lv/?menu=doc&id=61503>. (skatīts 11.04.2014)

<sup>37</sup> 04.04.2006. MK noteikumi Nr.265 "Ārstniecības iestāžu medicīniskās un uzskaites dokumentācijas lietvedības kārtība" ("LV", 57 (3425), 07.04.2006.) , 08.04.2006. Pieejams : <https://www.vestnesis.lv/?menu=doc&id=132359>. (skatīts 11.04.2014)

<sup>38</sup> 29.11.2012. Pievienotās vērtības likums 125.pants ("LV", 197 (4800), 14.12.2012.), 25.04.2002. Pieejams : <http://likumi.lv/doc.php?id=253451>. (skatīts 11.04.2014)

<sup>39</sup> 18.10.2010. LB noteikumi Nr.62 "Kredītu reģistra noteikumi" ("LV", 167 (4359), 21.10.2010.) , 01.12.2012. Pieejams : <https://www.vestnesis.lv/?menu=doc&id=219854>. (skatīts 11.04.2014)

## 1.4 Līzings riski

Riska vadība ir potenciālo briesmu un nevēlamo gadījumu identifikācijas process, minēto faktoru varbūtības un seku izpratne un nepieciešamības gadījumā riska kontroles pasākumu veikšana. Riska vadība ir nepārtraukts pilnveides process. Riska vadība veicina riska iepriekšēju novēršanu, sekmē lēmumu pieņemšanu, palīdz noteikt prioritātes un sadalīt resursus, nodrošinot dziļāku izpratni par potenciālo risku un iespējamo nevēlamo rezultātu. Lai sasniegtu visu iepriekš minēto, labs riska vadības process aplūko gan reālo, gan arī uztverto risku, kā arī visu ieguldītāju vajadzības. Pastāv dažādi risku veidi, pēc kuriem vadās katra kompānija.<sup>40</sup> Autors uzskata, ka ir ļoti svarīgi izvērtēt visus riskus, lai nerastos neplānoti zaudējumi, jo šajā nozarē tas ir viens no svarīgākajiem faktoriem, jo pēc teorijas risks ir katrā izsniegtajā līzings objektā. Nevar zināt vai paredzēt, kad iestāsies maksātnespēja vai zaudēs darbu kāds no klientiem, tādēļ arī uzņēmumam ir jāveic uzkrājumi.

Kā līzings devēja risks ir jāmin situācijas, kad nemaksāšanas brīdī no līzings ņēmēja ir jāatsavina līzings objekts. Var rasties situācija, kad atlikusī vērtība ir augstāka nekā tirgus vērtība. Kā iemesls var būt nesaudzīga objekta izmantošana, straujšs nolietojums, ekonomiskā krīze, kā rezultātā ir grūti atrast pircēju, nepiemērota sezona preces realizēšanai, šaura tehnikas pielietojuma joma u.tml. Šādā situācijā nākas līzings objektu pārdot zem tirgus cenas, tuvu ātrās realizācijas summai. Līzings devējam preces realizācijas brīdī var rasties zaudējumi, kuri tiesas ceļā jāpiedzen no līzings ņēmēja.<sup>41</sup> Pēc autora domām šī ir viena no tām situācijām, kas notiek visbiežāk, tādēļ ir svarīgi izvērtēt riskus un prognozēt iespējamus zaudējumus. Bieži arī ir dzirdētas situācijas, kad parādnieks labprātīgi nevēlas atdot līzings paņemto objektu, tad nākas uzņēmumam nolīgt pilnvarotus pārstāvjus, kas nodarbojas ar piespiedu atsavināšanu. Ir arī situācijas, kad uzņēmumam ir grūti atsavināt smagās iekārtas, kravas vai citus objektus. Ja klients nevēlas atdot automašīnu labprātīgi, tad vieglās automašīnas gadījumā, to var viegli evakuēt., savukārt, kā piemēram, meža tehnikas iekārtas evakuācija nav tik viegla. Nepieciešams arī ilgāks laiks un speciāla tehnika, lai šīs iekārtas konfiscētu.

---

<sup>40</sup> Pettere G., Voronova I., *Risku uzņēmējdarbība un to vadība*, Rīga: Rasa ABC, 2004, 128. lpp

<sup>41</sup> SIA "Citadele līzings un faktoring" nepublicētie materiāli

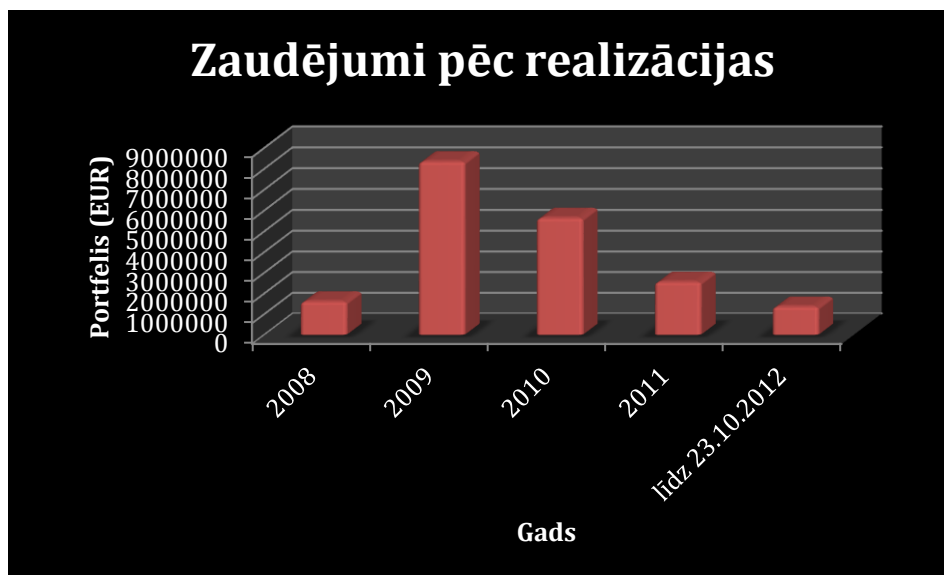


*1.3.att. Realizēto objektu skaits*<sup>42</sup>

Visi šie līzings objekti tiek nodoti uz realizāciju un tālāk pārdoti. Šo situācija varam izpētīta tabulā (sk. 1.3. att.) Līzings ir radušies zaudējumi, jo objekti tiek realizēti par tirgus cenām, kuras ir zemākas par saistību atlikumiem. Lai līzings kompānijai nerastos zaudējumi pēc līzings objektu realizācijas, tiek aprēķināti zaudējumi, starpība starp saistību atlikumu un realizācijas cenu, protams, pievēršot uzmanību attiecīgajai PVN likmei attiecīgajā gadā. Zaudējuma aprēķins tiek nosūtīts klientam un tālāk juristi vienojas ar šo klientu. Šī zaudējuma summa jāapmaksā konkrētajā termiņā pilnā apmērā, jeb tiek noslēgts parāda atmaksas līgums uz gadu un klients (parādnieks) maksā katru mēnesi konstantu summu līdz līguma termiņa beigām. Kad tiek samaksāts pēdējais parāda līguma atmaksas rēķins, tiek ziņots par saistību izpildi juridiskai direkcijai.<sup>43</sup>

<sup>42</sup> Autora veidots grafiks, izmantojot SIA "Citadele līzings un faktoringis" nepublicētos materiālus

<sup>43</sup> turpat



*1.4.att. Zaudējumi pēc realizācijas<sup>44</sup>*

Kā varam redzēt 1.4 att., tad zaudējumi pēc realizācijas sākot ar 2009.gadu līdz 2012.gadam ievērojami samazinās. Tas ir likumsakarīgi, jo 1.3 att. realizēto objektu skaits no 2009.gada līdz 2012.gadam ir strauji samazinājies, līdz ar to arī zaudējumu apmērs ir krities, kas ir labs rādītājs, jo kompānijai ir samazinājies parādnieku skaits, kuriem tiek atņemti līzings objekti. Šo likumsakarību apstiprina arī "SEB līzings" valdes locekles priekšsēdētājas Nelijas Kočanovas teiktais : " Ja runājam par privātpersonu līzings finansējuma tendencēm, kas 100 procentos gadījumu ir vieglās automašīnas, tad jāsaprot, ka šodien "SEB līzings" klients izvēlas auto, kas atbilst viņa vajadzībām un iespējām. Tas pats attiecās uz klienta līdzdalību jeb pirmo iemaksu, kura svārstās 10-30% apmērā no transporta cenas. Klienti rēķina gan to, cik var atvēlēt iekrātos naudas līdzekļus pirmajai iemaksai, gan to, cik lielu summu no ikmēneša ienākumiem vēlas tērēt par auto."<sup>45</sup> Autors secina, ka līzings pakalpojuma izmantotāji ir palikuši prātīgāki un ar ekonomistu domāšanu, jo pēc bankas ekspertes teiktā, viņi izvērtē savas iespējas un plāno maksājuma gaitu uz priekšu, lai būtu droši, ka varēs segt savas saistības. Klienti nedzīvo pāri saviem līdzekļiem, kā tas bija vērojams "treknajos" gados.

Lai novērtētu risku, pirms kredītriska uzņemšanās SIA "Citadele līzings un faktoringa" novērtē attiecīgā riska darījuma kredītrisku, tai skaitā izvērtē klientu, tā kredītspēju, maksāspējas disciplīnu un saistību izpildes nodrošinājumu. Atkarībā no riska darījuma mērķa, veida un lieluma uzņēmumā tiek noteikta atšķirīga kārtība kredītriska novērtēšanai. Standartizētu riska darījumu novērtēšanai SIA "Citadele līzings un faktoringa" izmanto kredītriska novērtēšanas un kredīta lēmumu pieņemšanas atbalsta

<sup>44</sup> Autors veidots grafiks, izmantojot SIA "Citadele līzings un faktoringa" nepublicētos materiālus

<sup>45</sup> Līzings tirgus Latvijā attīstās, Pieejams : <http://www.apollo.lv/zinas/lizinga-tirgus-latvija-attistas-uz-uznemejdarbibas-un-viegla-autotransporta-rekina/531803> (skatīts 13.05.2014)

sistēmu, kura nosaka attiecīgā riska darījuma saistību nepildīšanas varbūtību. Pirms kredīta lēmuma, kas saistīts ar būtiska kredītriska uzņemšanos, pieņemšanas risku nodaļa par attiecīgo riska darījumu sniedz neatkarīgu viedokli risku pārvaldības komitejām. Pēc riska darījuma noslēgšanas uzņēmums veic regulāru šī riska darījuma kredītriska novērtēšanu.<sup>46</sup>

Nosakot Klienta kredībspēju, tiek ņemta vērā:

1. klienta kredītvēsture (komersantiem un citām juridiskām personām – arī īpašnieku ar būtisku līdzdalību un valdes locekļu kredītvēsture);

2. klienta reputācija (komersantiem un citām juridiskām personām – arī īpašnieku ar būtisku līdzdalību un valdes locekļu reputācija);

fiziskām personām – klienta ieņēmumi, ieņēmumu attiecība pret kopējām saistībām, komersantiem un citām juridiskām personām – klienta esošās un plānotās saistības, finansiālās darbības rādītāji, t.sk. ienākumu un izdevumu struktūra;

klienta līdzdalība finansētajā projektā;

fiziskām personām – izglītības līmenis, pie pēdējā darba devēja nostrādātais laiks, vecums un profesija, komersantiem un citām juridiskām personām – tautsaimniecības nozare, saimnieciskās darbības reģions un tirgus daļa attiecīgajā segmentā;

3. finansējuma piešķiršanas mērķis un izlietojums; citi kredībspēju ietekmējošie faktori.<sup>47</sup>

Galvenie finanšu riski, kas saistīti ar sabiedrības finanšu instrumentiem, ir likviditātes risks, kredītrisks, valūtas risks un procentu likmju risks.

Sabiedrība ievēro piesardzīgu likviditātes riska vadību, nodrošinot, ka ir pieejami atbilstoši kredītresursi saistību nokārtošanai noteiktajos termiņos.

Sabiedrība ir pakļauta kredītriskam saistībā ar tās pircēju un pasūtītāju parādiem, izrietošajām ilgtermiņa nomas ar izpirkuma tiesībām prasībām un naudu. Sabiedrība kontrolē savu kredītrisku, pastāvīgi izvērtējot klientu parādu atmaksas vēsturi un nosakot kreditēšanas nosacījumus katram klientam atsevišķi. Bez tam sabiedrība nepārtraukti uzrauga debitoru parādu atlikumus, lai mazinātu neatgūstamo parādu rašanās iespēju.

Tāpat sabiedrības vadība cenšas minimizēt potenciālo finanšu risku negatīvo efektu uz sabiedrības finansiālo stāvokli, piesaistot finanšu resursus valūtās, kādās tiek slēgti līgumi ar klientiem.<sup>48</sup>

Lai kontrolētu valūtas risku, sabiedrība sabalansē īstermiņa un ilgtermiņa aizņēmumu valūtas ar nākotnē paredzamo naudas plūsmu no saimnieciskās darbības valūtām.

<sup>46</sup> SIA "SIA Citadele līzings un faktoringis" 2012.gada pārskats

<sup>47</sup> SIA "SIA Citadele līzings un faktoringis" 2012.gada pārskats

<sup>48</sup> turpat

Sabiedrība ir pakļauta procentu likmju riskam, galvenokārt, saistībā ar ilgtermiņa nomas ar izpirkuma tiesībām prasībām un ilgtermiņa aizņēmumiem.

Sabiedrība kontrolē savu likviditātes risku nodrošinot atbilstošu finansējumu, izmantojot bankas piešķirto kredītlīniju.

Ārvalstu valūtas riskam pakļautajos sabiedrības monetārajos aktīvos un saistībās ietilpst pircēju un pasūtītāju parādi un ilgtermiņa aizņēmumi. Pircēju un pasūtītāju parādi izsniegti pārsvarā EUR valūtā, kas sastāda 95.2 %, bet USD 4.8% no kopējiem pircēju un pasūtītāju parādiem.

Sabiedrība varētu būt pakļauta ārvalstu valūtas riskam saistībā ar ASV dolāru, taču, ņemot vērā to, ka norēķini par līgumiem, kas noslēgti ASV dolāros, notiek līgumā norādītajā valūtā, t.i., ASV dolāros, risks ir minimizēts.

Lai kontrolētu valūtas risku, sabiedrība sabalansē īstermiņa un ilgtermiņa aizņēmumu valūtas ar nākotnē paredzamo naudas plūsmu no saimnieciskās darbības valūtām.

Sabiedrība ir pakļauta procentu likmju riskam galvenokārt saistībā ar ilgtermiņa nomas ar izpirkuma tiesībām prasībām un ilgtermiņa aizņēmumiem. Procentu likmes par ilgtermiņa nomas ar izpirkuma tiesībām prasībām ir gan fiksētas, gan mainīgas.

95.47% no visiem nomas ar izpirkuma tiesībām darījumiem sabiedrība ir noslēgusi EUR valūtā. Par bāzes procentu likmi aktīviem tika izmantota vidējā svērtā procentu likme EUR valūtas līgumiem – 4.56%, par bāzes likmi saistībām tika izmantota vidējā EUR likme 2012. gadā – 2.38%. Procenta likmju jutīguma pārskatā aprēķinājām, kā mainīgās procentu likmes svārstības par 1% ietekmētu sabiedrības bilances rādītājus.<sup>49</sup>

Līdz ar nodaļas beigām, darba autors ir iepazinies ar līzinga ekonomisko būtību un pētījuma turpinājumā veiks SIA "Citadele līzings un faktoringu" pakalpojumu analīzi.

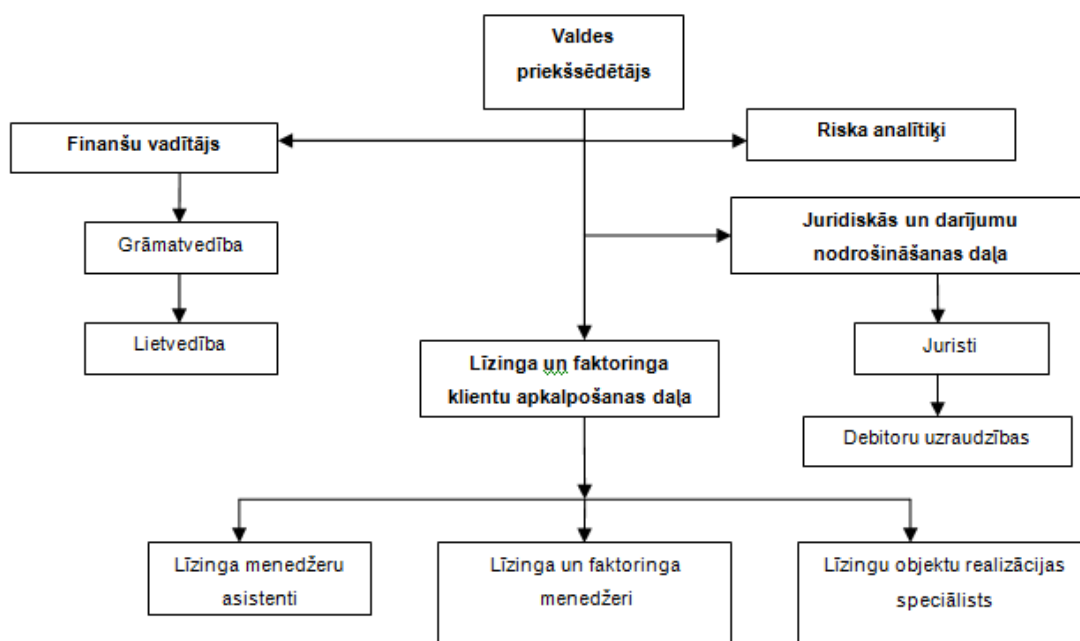
---

<sup>49</sup> SIA "SIA Citadele līzings un faktoringu" 2012.gada pārskats

## 2. SIA Citadele līzings un faktoringa pakalpojumu analīze

### 2.1 SIA "Citadele līzings un faktoringa" saimnieciskā darbība

Šajā nodaļā tiks apskatīta uzņēmuma saimnieciskā darbība, izanalizēti līzingu tipi pēc aktīviem, ekonomiskā sektora un līzingu veidiem. A/S „Citadele banka” meitas uzņēmums CLF savu darbību pieteica 2006. gada 1. martā. Jaunais nosaukums Citadele tika pieņemts 01.08.2010.<sup>50</sup> 75% bankas Citadele akciju īpašnieks ir valsts akciju sabiedrība Privatizācijas aģentūra, bet 25% un vienas akcijas īpašnieks ir Eiropas rekonstrukcijas un attīstības banka. Valsts akciju sabiedrība Privatizācijas aģentūras akciju skaits, kā arī balsu skaits ir par 66.67% vairāk nekā Eiropas rekonstrukcijas un attīstības bankai. Tas redzams tabulā 2.6. AS Citadele bankas meitas uzņēmums CLF savu darbību pieteica 2006. gada 1. martā. Jaunais nosaukums tika pieņemts 01.08.2010.<sup>51</sup>



2.1. att. SIA "Citadele līzings un faktoringa" struktūra<sup>52</sup>

<sup>50</sup> "Citadele līzings un faktoringa nepublicētie materiāli"

<sup>51</sup> AS "Citadele banka" publiskais pārskats 2013.gada 1.ceturksņa Pieejams :

[http://www.citadele.ee/common/img/uploaded/doc/reports/publiskais\\_parskats\\_1cet\\_2013\\_lv.pdf](http://www.citadele.ee/common/img/uploaded/doc/reports/publiskais_parskats_1cet_2013_lv.pdf) (skatīts 12.04.2014)

<sup>52</sup> "Citadele līzings un faktoringa nepublicētie materiāli"

Uzņēmums ir sadalīts piecās lielās nodaļās: Valdes priekšsēdētājs, Riska nodaļa, Finanšu nodaļa, Juridiskās un darījumu nodrošinājuma daļa, Līzinga un faktoringa klientu apkalpošanas daļa.

Valdes priekšsēdētājs, kura galvenie uzdevumi ir vadīt visas nodaļas darbus, plānot uzņēmuma attīstību un izvērtēt finanšu rādītājus, to kritumus un kāpumus, kā arī ietekmējošos faktoros. Savukārt, risku nodaļas analītiķi veic uzņēmumu kredītņēmēju stāvokļa analīzi. Galvenie uzdevumi ir prezentēt atzinumu noteiktajā kārtībā, piemēram, komitejai.

Finanšu nodaļa sastāv no Finanšu vadītāja, grāmatvedības un lietvedības nodaļas. Finanšu vadītāja galvenie uzdevumi ir vadīt nodaļas darbu, sadalīt un deleģēt uzdevumus darbiniekiem un kontrolēt to izpildi. Vadītajam nepieciešams plānot, vadīt un koordinēt uzņēmuma finanšu operācijas, kā arī analizēt uzņēmuma rezultātus un kopā ar ieteikumiem prezentēt uzņēmuma vadība. Kā arī finanšu vadītājam ir papildus uzdevumi, plānot un kontrolēt naudas plūsmu, kā arī dažādas finanšu operācijas, veikt auditu un valsts ieņēmumu dienesta nodokļu jautājumu risināšana.<sup>53</sup>

Grāmatvedības nodaļa veic grāmatvedības uzskaites dokumentāciju. Uzrauga naudas pārvedumus, naudas plūsmu un ieģrāmato līgumus un rēķinus, kā arī veikt norēķinu savstarpēju salīdzināšanu, konsultēt klientu jautājumus un uzraudzīt naudas plūsmu.

Kā palīgs ar dokumentācijas lietām ir līzinga Lietvedības nodaļa. Lietveža galvenie uzdevumi ir visa veida līzinga dokumentu uzraudzība. Tiek veikta dokumentu arhivēšana. Reizi mēnesī tiek veikta "kasko" polišu uzraudzība. Ja kādam ir beigusies jeb nav iesniegta, tad lietvedis par to painformē klientu. Lietveža darbā ietilpst arī darbs ar klientu neskaidrajiem jautājumiem.

Juridiskās un darījumu nodrošināšanas daļa ietilpst juristi un Debitoru nodaļa. Juridiskās un darījumu nodrošināšanas daļa savas kompetences ietvaros saskaņā ar vadības norādījumiem nodrošina, lai katram darba devēja piedāvātajam produktam būtu juridiski korekts un drošs realizācijas līgums. Tiek izveidota un pārvaldīta darba devēja standarta līguma bāze.

Savukārt, Debitoru nodaļas galvenais uzdevums ir uzraudzīt debitorus un nemitīgi sazināties ar viņiem. Tiek veikta parāda piedziņa un noformēti ar piedziņu saistīti dokumenti, veikta sadarbība ar tiešajiem parādu piedzinējiem, kā arī dokumentu kārtošana ar līgumiem uz realizāciju.

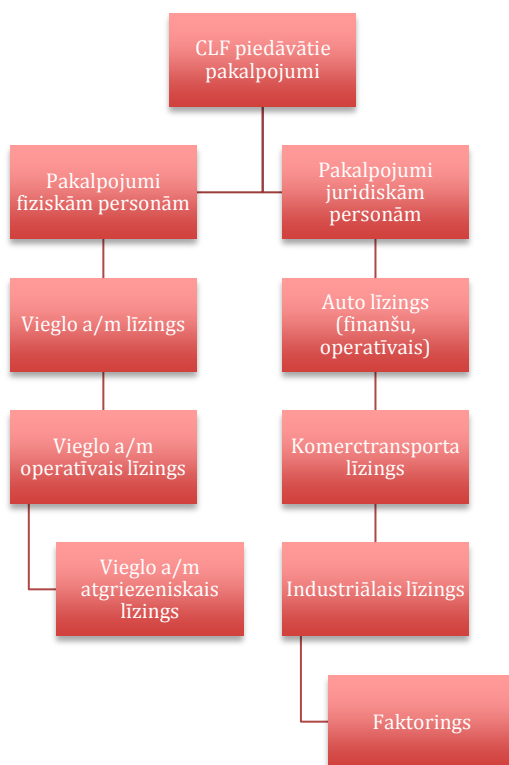
Pati pēdējā un svarīgākā nodaļa ir Līzinga un faktoringa klientu apkalpošanas daļa. To galvenais uzdevums ir veikt aktīvu pārdošanas plāna izpildi, lai uzņēmumam būtu

---

<sup>53</sup> "Citadele līzings un faktoringa nepublicētie materiāli"

peļņa. Par katru noslēgto darījumu, darbinieks saņem papildus prēmiju. Visu laiku tiek piesaistīti jauni klienti, kā arī tiek strādāts uz jau esošajiem klientiem par dažādākajiem līguma grozījumiem.<sup>54</sup>

Uzņēmums piedāvā attiecīgos pakalpojumu klāstus, kurus varam apskatīt 2.2 att. Darba turpinājumā tiks aprakstīti un izanalizēti šie pakalpojumi, savukārt faktoringa netiks tālāk apskatīts, tādēļ autors darba tēmas nosaukuma ietvaros īsumā izklāstīs, kādi ir faktoringa darbības principi.



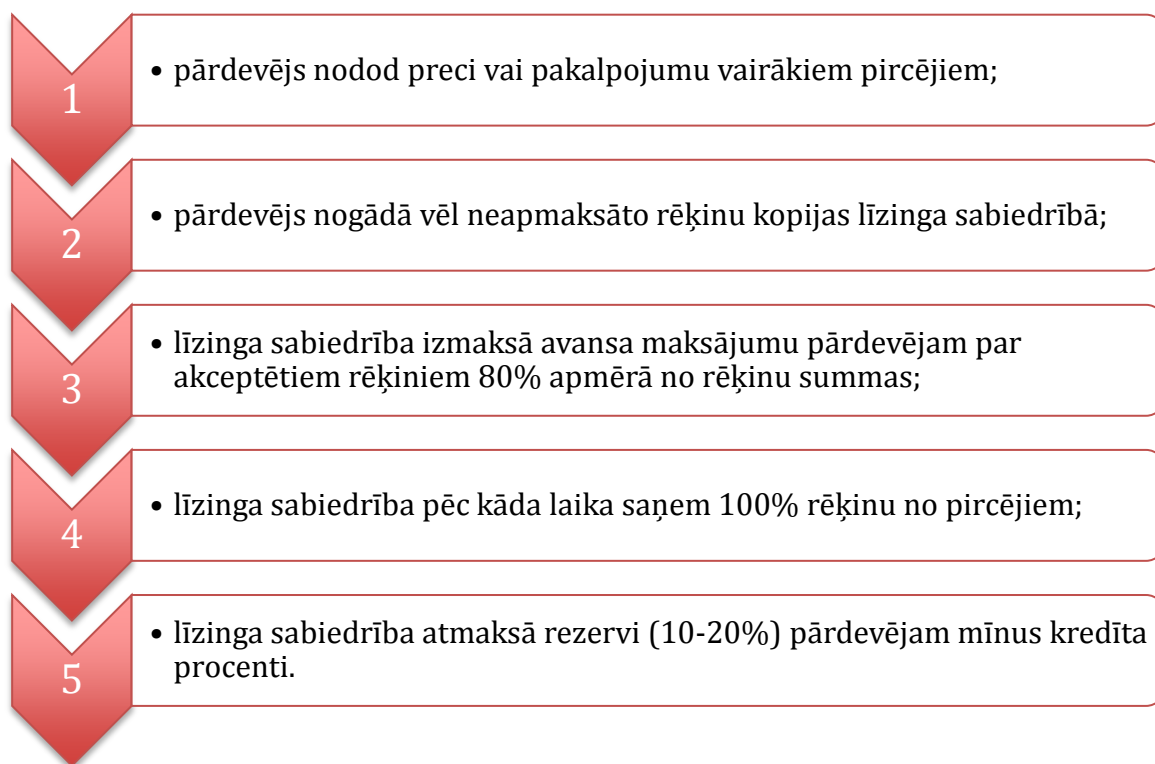
2.2. att. SIA "Citadele lizings un faktoringa" piedāvātie pakalpojumi<sup>55</sup>

Šim finansēšanas veidam nosaukums ir radies no angļu vārda "factoring" ,kas tulkojumā nozīmē "starpnieks". Tā ir komisijas operācija, saskaņā ar kuru uzņēmums piegādātājs nodod bankai savas tiesības saņemt maksājumu par piegādātajām precēm un no bankas saņem lielāko summas daļu ,kas ir ap 80%. Pēc būtības tas ir pakalpojums, kas domāts uzņēmumu naudas plūsmas uzlabošanai un kura pamatā ir naudas prasījuma jeb debitoru parāda nodošana faktoringa uzņēmumam. Līdz ar to faktoringa dod iespēju bez

<sup>54</sup> Autora veidots grafiks, izmantojot "Citadele lizings un faktoringa nepublicētie materiāli"

<sup>55</sup> turpat

tiešas garantijas saņemt finansējumu, kura vienīgā ķīla ir debitoru parāds jeb līdzekļi, kas jāsaņem no pircējiem. Faktoringa ietver finansēšanu, administrēšanu un naudas prasījuma tiesību pārņemšanu no pircējiem, kā arī riska samazināšanu rēķinu neapmaksāšanas gadījumā.<sup>56</sup> Praktiski jebkura faktoringa pamatdarbības shēma ir šāda :



2.3. att. Faktoringa shēma<sup>57</sup>

Autors uzskata, ka faktoringa pakalpojumu izmantošana ir lielisks veids, kā bez tiešas garantijas saņemt finansējumu, liekot ķīlā tikai savus debitora parādus. Šāds veids ļauj uzņēmumiem samazināt ar debitoru parādiem saistītos riskus, plānot vienmērīgu naudas plūsmu, kā arī atvieglo tās plānošanu. Šis, kā lieliski piemērots pakalpojums, var izvērsties uzņēmumiem, kuru attīstība tiek kavēta apgrozāmo līdzekļu dēļ, kas pēc autora domām varētu būt vissvarīgākais faktors, lai apsvērtu domu izmantot faktoringu. Protams, uzņēmumam šāds pakalpojums nāk par labu, jo tādejādi var piesaistīt lielāku klientu loku, kā arī gūt papildus peļņu.

<sup>56</sup>Autora viedots grafiks, Kas ir faktoringa ? Pieejams : <http://www.ilda.lv/lv/faktoringa-celvedis/kas-ir-faktoringa.html> (skatīts 08.05.2014)

	Pielikums	2012 Ls	2011 Ls
Neto apgrozījums	3	1'368'156	1'498'582
Procentu izmaksas	22	(711'170)	(1'154'111)
Pamatlīdzekļu nolietojums			
a) Nomas bez izpirkuma tiesībām ietvaros iznomāto pamatlīdzekļu nolietojums	10	(118'047)	(117'559)
b) Uzņēmuma nemateriālo aktīvu un pamatlīdzekļu nolietojums	9	(173)	(33'945)
Personāla izmaksas	4	(6'925)	(328'652)
Pārējie saimnieciskās darbības ieņēmumi	5	356'767	338'915
Pārējās saimnieciskās darbības izmaksas	6	(910'417)	(462'608)
Uzkrājumu apvēršana/(uzkrājumu izveidošana)	7	278'706	(1'522'423)
Realizēto līzīngā objektu atlikusi vērtība		(119'429)	(103'757)
<b>Peļņa/(zaudējumi) pirms nodokļiem</b>		<b>137'468</b>	<b>(1'885'558)</b>
Uzņēmumu ienākumu nodoklis	8	-	-
<b>Pārskata gada peļņa/(zaudējumi)</b>		<b>137'468</b>	<b>(1'885'558)</b>

### Peļņas vai zaudējumu aprēķins par 2012.gadu

#### 2.4 .att.<sup>58</sup>

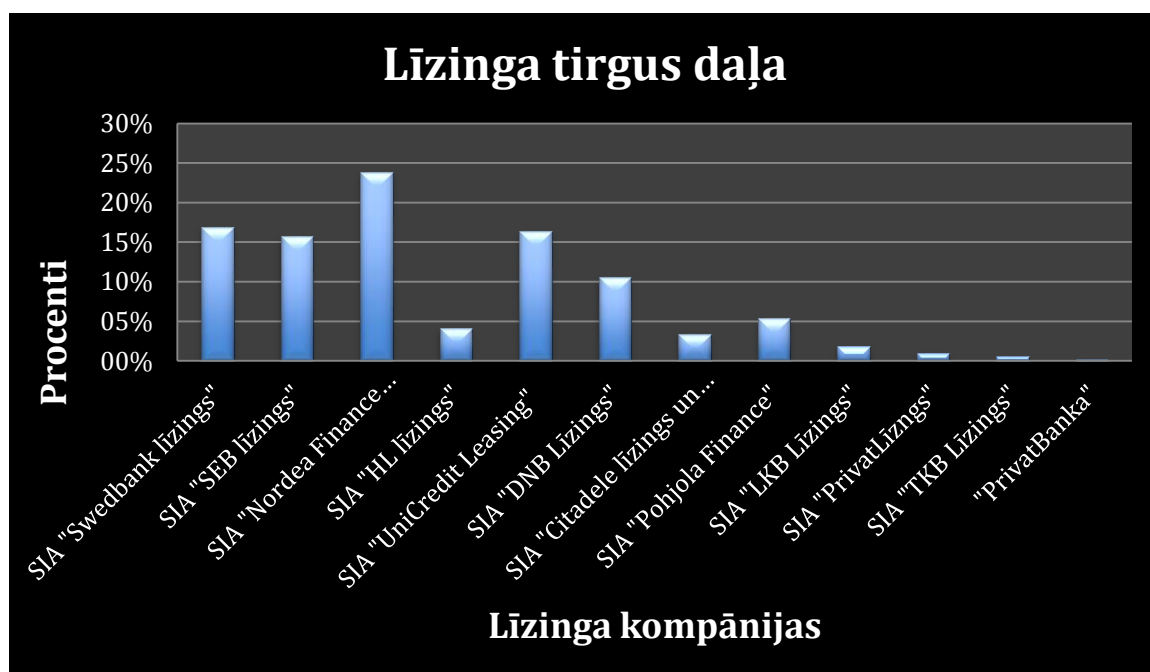
Apskatot uzņēmuma saimniecisko darbību, svarīgi ir izpētīt arī uzņēmuma peļņas vai zaudējuma aprēķinu.

Neto apgrozījums sastāda ieņēmumus no operatīvā līzīngā nomas, komisijas ieņēmumiem, faktoringa komisijas ieņēmumiem, kā arī no procentu ieņēmumiem finanšu līzīngā, operatīvajā līzīngā un faktoringā.. Procentu izmaksas ir samaksātie procenti par aizņēmumu, tas ir, SIA "Citadele līzīngs un faktorings" no bankas "Citadele" aizņemas naudu. Agrāk bija vairāki naudas konti, bet, lai samazinātu izmaksas, uzņēmums izlēma samazināt kontu skaitu, līdz ar to arī procentu izdevumi samazinās. Kā varam redzēt 2.4 att. ,tad arī uzņēmuma nemateriālo aktīvu un pamatlīdzekļu nolietojums 2012.gadā ir strauji samazinājies, jo uzņēmums pārdeva savus pamatlīdzekļus t.i. datorus, biroja tehnikas utt. bankai, līdz ar to vairs nav jāaprēķina nolietojums. Runājot par personālizmaksām, tad algas uzņēmuma darbiniekiem izmaksā A/S Citadele. Šajā postenī palikuši ir tikai māmiņu pabalsti, līdz ar to no 2011.gada līdz 2012.gadam ir strauji samazināsjušās prersonālizmaksas. Uzkrājumu apvēršana uzņēmumā notiek sekojoši : kad atņem klientam automašīnu, uzņēmums to ieliek uzkrājumos, lai laicīgi ieplānotu zaudējumus un pret tiem nodrošinātos. Kad automašīna tiek realizēta, tiek saņemta atpakaļ naudas summa, kas skatoties no situācijas, var radīt gan zaudējumus, gan nelielus ieņēmumus, kā arī iekļaujas norakstītās summas jeb parādi, kurus nav iespējams atgūt. Kā varam redzēt 2.4 att., tad uzņēmumam vajadzētu samazināt debitoru posteni, tad arī samazināsies realizētie objekti. Līdz ar to arī uzņēmums 2012.gadu noslēdza ar peļņu.

<sup>58</sup> SIA "Citadele līzīngs un faktorings" 2012.gada pārskats

## 2.2 Līzinga portfeļa sadalījums pēc līzinga ņēmēju ekonomikas sektora

Latvijas līzinga devēju asociācijā (LLDA) 2013.gadā ir publicējusi sarakstu ar 22 līzinga kompānijām, kuras ir iesniegušas gada pārskatus par 2013. gada 2. ceturksni - SIA Citadele līzings un faktoring, SIA DNB Nord Līzings, SIA Elcor Līzings, SIA Grata Līzings, SIA Hipolīzings, SIA KF Holdings, SIA LKB Līzings, SIA MB Līzings, SIA Mogo, SIA Nordea Finance Latvia, SIA Norvik Līzings, SIA Pohjola Finance, SIA Premium līzings, SIA Privatlīzings, SIA Regard līzings, SIA SEB līzings, AS SMP Finance, SIA Standart leasing & Factoring, SIA Swedbank Autoparku Vadība, SIA Swedbank Līzings, SIA TKB Līzings, SIA Unicredit Leasing.<sup>59</sup> Tā kā, SIA Citadele līzings un faktoring pēc līzinga portfeļa ir vieni no zemākajiem rādītājiem, tālāk tiks izskatītas četras vadošās līzinga kompānijas, kurām portfelis ir lielāks par 3,4% skat.2.5. att. un salīdzinātas ar SIA Citadele līzings un faktoring.



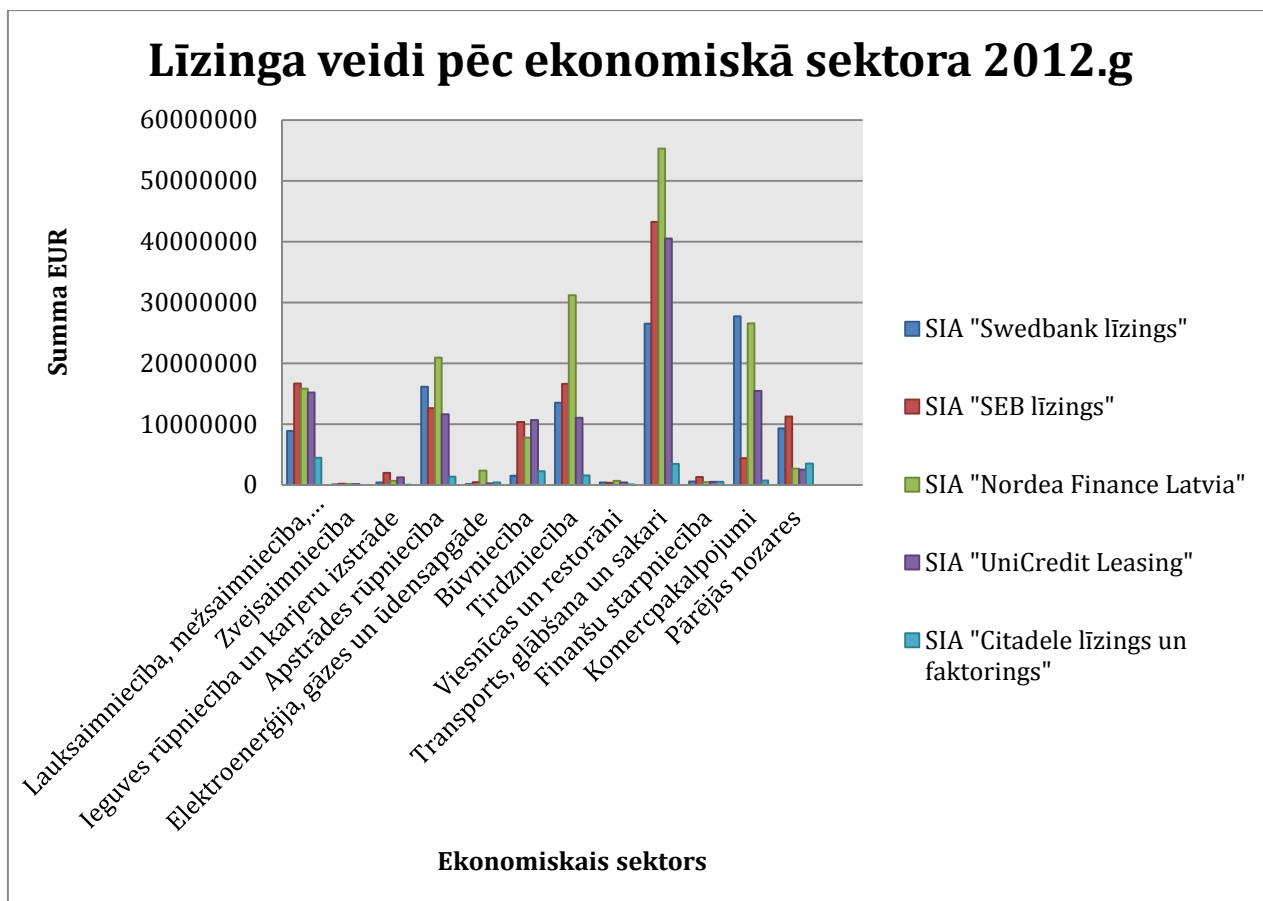
Att. 2.5 Līzinga tirgus daļa procentos 2013.g. decembris<sup>60</sup>

Nodaļas sākumā tiek apskatīti līzinga veidi pēc ekonomiskā sektora. Autors darba

<sup>59</sup> Latvijas līzinga devēja asociācijas dati, Pieejams : [http://www.lda.lv/iv/par-asociaciju/par\\_mums.html](http://www.lda.lv/iv/par-asociaciju/par_mums.html) (skatīts 15.04.2014)

<sup>60</sup> Latvijas līzinga devēja asociācijas dati ,2013.gada decembris

izpētei izmanto datus no Līzingu Devēju Asociācijas 2012. - 2013. gadam. Izvērtējot 2.6. attēlu un 2.7. attēlu, visaugstākie rādītāji ir novērojami transporta, glabāšanas sektorā, kur līzinga portfelis sastāda 24.9% no kopējā. Savukārt, izvērtējot 2.5. attēlu, SIA Citadele līzings un faktoringš šis sektors ir ļoti zems, tikai EUR 4 913 092,41, kur pārējām kompānijām, piemēram, SIA Swedbank līzings sastāda portfelis par 13.01% vairāk, SIA Unicredit Leasing par 8.52%, SIA SEB līzings par .7.98% un SIA Nordea Finance Latvia par 6.24%.



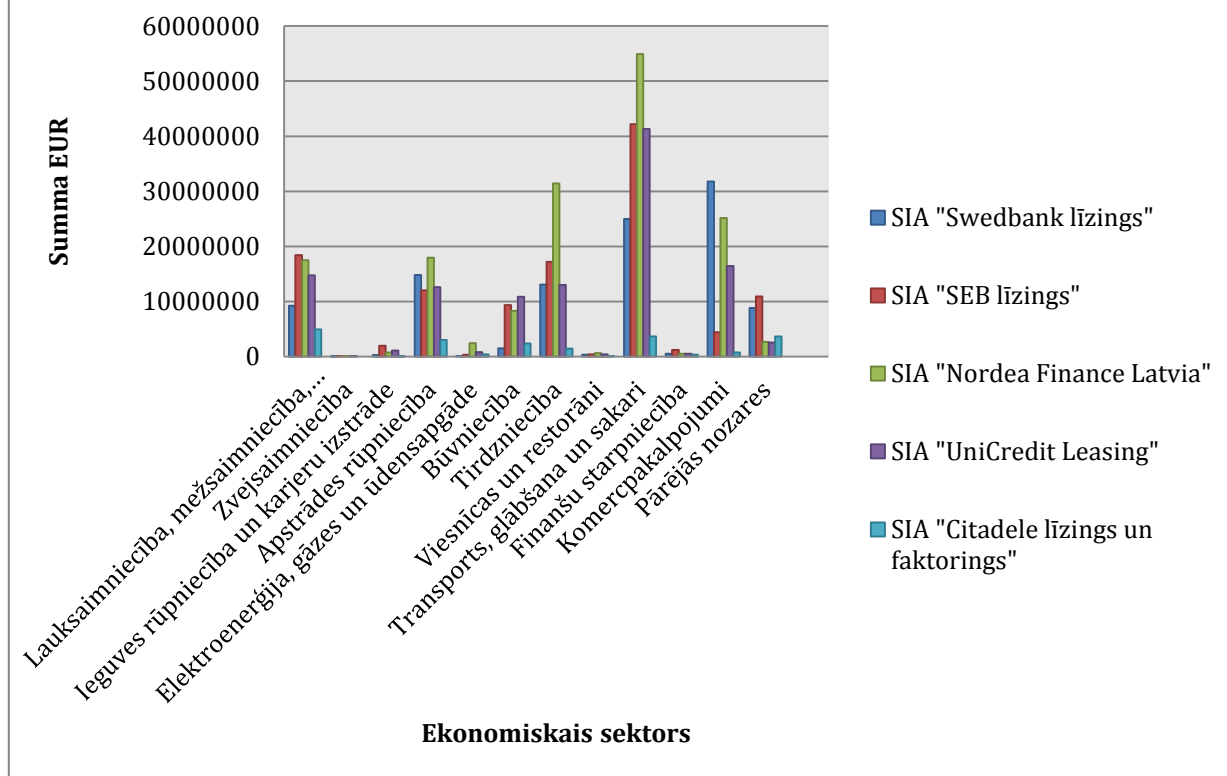
Att. 2.6 Līzinga veidi pēc ekonomiskā sektora 2012.g.<sup>61</sup>

Savukārt, att. 2.7. var manīt, ka sektors palielinās par 6.02%. Viscaur krīzes periodam transporta nozare bija tā, kas veidoja vienu no lielākajiem pozitīvajiem devumiem iekšzemes kopprodukta (IKP) pieaugumā. Loģisks bija arī pakāpeniskais nozares pievienotās vērtības kāpums tautsaimniecības kopējās pievienotās vērtības struktūrā. 2011. un 2012. gadā transporta nozares īpatsvars pievienotās vērtības struktūrā pieauga līdz 12%, kamēr pirms-krīzes periodā tas bija aptuveni 8%.<sup>62</sup>

<sup>61</sup> Autora veidots grafiks, izmantojot Latvijas līzingu devēju asociācijas gada pārskatu, 2012.gads

<sup>62</sup>Transporta nozare Latvijā, Pieejams : <http://www.delfi.lv/news/comment/comment/igors-kasjanovs-transporta-nozare-latvija-izaugsme-par-spiti-problemam.d?id=43590831> (skatīts 15.04.2014)

## Līzings veidi pēc ekonomiskā sektora 2013.g



Att. 2.7 Līzings veidi pēc ekonomiskā sektora 2013.g<sup>63</sup>

Lauksaimniecība, mežsaimniecība, medniecība 2013. gadā no kopējā portfeļa sastāda 10,3% ,kas naudas izteiksmē veido EUR 120 918 847. Visvairāk tehnika tiek iegādāta no SIA " SEB līzings " EUR 26 187 369 apmērā, savukārt SIA "Citadele līzings un faktoringis" veido tikai EUR 7 051 455, kas ir zemākais rādītājs salīdzinot ar pārējām četrām vadošajām līzings kompānijām.

2012.gadā kopējais portfelis lauksaimniecībai, mežsaimniecībai, medniecībai sastāda 10,0 %, jeb naudas izteiksmē EUR 118 210 986, kas ir mazāk nekā 2013.gadā. Arī SIA " SEB līzings " 2012.gadā ir līderis, kopā sastādot EUR 23 715 147, savukārt SIA "Citadele līzings un faktoringis" sastāda EUR 6 350 644, kas ir nedaudz mazāk nekā 2013.gadā.

Kaut arī kopējais portfeļa pieaugums ir tikai 0,3 %, ir redzama tendence tieši lauksaimniecības sfēras attīstībai, par ko liecina Santas Purgailis teiktais, bankas SIA "Citadele līzings un faktoringis " valdes locekle:

"Lauksaimniecība ir viena no mūsu prioritārajām nozarēm, ko finansējam. Mēs piešķiram finansējumu gan apgrozāmajiem līdzekļiem, gan fermu būvniecībai un atjaunošanai, gan tehnikas iegādei. Mums ir prieks, ka ar "Citadeles" finansējumu Latvijā

<sup>63</sup> Autora veidots grafiks, izmantojot Latvijas līzings devēja asociācijas gada pārskatu, 2013.gads

attīstās daudzas zemnieku saimniecības. "Robežnieku" ferma ir arī mūsu sapņu ferma un ceram, ka tādas Latvijā būs arvien vairāk."<sup>64</sup>

Zvejsaimniecība 2013.gadā no kopējā portfeļa veido tikai 0,1% jeb EUR 1 527 375, kas ir viszemākais rādītājs no visiem ekonomiskajiem sektoriem. SIA "SEB līzings" sastāda vislielāko summu starp konkurentiem EUR 190 490, bet SIA "Citadele līzings un faktorings" šo sektoru neatbalsta pilnībā veidojot EUR 0.

2012.gadā no kopējā portfeļa sastāda arī 0,1%, bet kopēja summa bija nedaudz augstāka, proti, EUR 1 579 425. Tātad ir vērojams neliels samazinājums, kas liecina par to, ka līzings kompānijas zvejsaimniecības nozari atbalsta vismazāk.

Pēc autora domām SIA "Citadele līzings un faktorings" vajadzētu atbalstīt arī zvejsaimniecību, kas uzņēmuma spētu nest papildus peļņu piesaistot jaunus klientus, kā arī pie reizes attīstīt šo ekonomisko sektoru, kas pēc statistikas datiem, kopš 2008.gada, piedzīvo kritumu. Proti, ja 2008.gadā zivju nozveja un pārējo jūras produktu ieguve bija 158.5 tūkst. tonnu, tad 2012.gadā rādītāji bija noslīdējuši jau līdz 90.4 tūkst. tonnām.<sup>65</sup> Viens no faktoriem, kas liecina, ka šis sektors nākotnē varētu attīstīties ir, ka nozares eksperti paredz zivsaimniecības gada kopējo apgrozījuma pieaugumu līdz pat divām reizēm, nākamo septiņu gadu laikā.<sup>66</sup>

Ieguves rūpniecība un karjeru izstrāde 2013. gadā kopā veido 0,8 % jeb EUR 9 481 247, savukārt 2012.gadā EUR 9 564 971 no kopējā portfeļa. SIA "Citadele līzings un faktorings" veido EUR 61 640 2013.gadā, bet 2012.gadā EUR 52 658, savukārt apstrādes rūpniecība 2013.gadā sastāda 9,1% no kopējā portfeļa, kas naudas izteiksmē sastāda EUR 107 177 525, bet 2012.gadā 9,5 % jeb EUR 111 208 301. SIA "Citadele līzings un faktorings" 2013. gadā ir zemākais rādītājs EUR 4 320 809 salīdzinot ar konkurentiem, bet ir vērojams pieaugums no 2012.gada, kur kopējā vērtība sastādīja tikai EUR 1 916 167. Lai gan rādītāji ir relatīvi mazi, salīdzinājumā ar vadošajām līzings kompānijām, ir vērojams pozitīvs kāpums, kas liecina par konkrēto sektoru attīstību.

Elektroenerģija, gāzes un ūdensapgāde 2013.gadā sastāda 0,5 % jeb EUR 6 370 106, bet 2012.gadā EUR 5 716 918. SIA "Citadele līzings un faktorings" no 2012.gada līdz 2013.gadam vērojams neliels samazinājums - no EUR 544 564 līdz EUR 540 609.

---

<sup>64</sup> Ar citadeles atbalstu būvē zemnieku sapņu fermu, Pieejams : <http://nozare.lv/nozares/agro/item/2013101108472303E010E9836C3FBBC5/?phase=lauksaimnieciba%20attistās> (skatīts 01.05.2014)

<sup>65</sup> Zivsaimniecība - galvenie rādītāji, Pieejams : <http://www.csb.gov.lv/statistikas-temas/zivsaimnieciba-galvenie-raditaji-30419.html> (skatīts 01.05.2014)

<sup>66</sup> Zivsaimniecības nozares attīstība, Pieejams : <http://www.la.lv/zvejniecibas-nozares-lideris-pern-ventspilsvergi/>

Izteikts līderis ar EUR 3 462 315 ir SIA "Nordea Finance Latvia", kas veido nedaudz vairāk par pusi no kopējā portfeļa.

Būvniecība sastāda 5 % 2013.gadā, bet 2012.gadā 5,1% no kopējā portfeļa. Ir vērojams samazinājums par EUR 1 281 672. Vislielāko atbalstu 2013.gadā būvniekiem ir sniegusi SIA "Unicredit Leasing" ar EUR 15 423 961 un SIA "SEB līzings" EUR 13 296 631 apmērā, savukārt SIA "Citadele līzings un faktoring" sastāda EUR 3 371 634 2013.gadā, bet 2012.gadā par EUR 214 183 mazāk. Pēc autora domām būvniecības sektora kritums, kaut arī tikai par 0,1%, ir loģiski izskaidrojams, jo pēc pievienošanās ES Latvijas tautsaimniecības pieauguma tempi strauji paātrinājās. Augošie mājsaimniecību rīcībā esošie ienākumi kombinācijā ar komercbanku realizēto hipotekārās kreditēšanas politiku un iedzīvotāju vēlmi uzlabot sadzīves apstākļus pamazām sāka dot impulsu būvniecības nozares pārmērīgai attīstībai. Arī ES fondu finansējums deva savu artavu būvniecības nozares ekspansijā, raisot investīciju aktivitāti un infrastruktūras segmentu būvniecību. Laikā no 2005. līdz 2008. gadam bija vērojams straujš nozares uzplaukums, kad vienas nozares piedāvājuma faktori, kā darbaspēks, iekārtas utt., netiek galā ar strauji augošo pieprasījumu, kā rezultātā notiek konkrēta pakalpojuma cenu kāpums. Šo faktoru kombinācija būvniecības nozari izveidoja par visstraujāk augošo, bet būvniecība piedzīvoja dramatisku izlaides apjomu kritumu. 2008. gadā tika piedzīvots 3.5% pievienotās vērtības kritums salīdzināmajās cenās, 2009. gadā – jau 32.0%, bet 2010. gadā – būvniecība krita vēl 31.1% apmērā. Zemākajā punktā, kas pienāca 2011. gada 1. ceturksnī, būvniecības pievienotā vērtība veidoja vien nepilnus 40%. Tātad 12 ceturkšņu jeb 3 gadu laikā būvniecības nozare zaudēja 60% no pievienotās vērtības.<sup>67</sup>

Tirdzniecība 2013.gadā sastāda 10,9% jeb EUR 127 527 743, bet 2012.gadā par 0,3% mazāk, kas līdzinās EUR 2 245 411. Izteikts pārsvars ir SIA "Nordea Finance Latvia", kas 2013.gadā sastādīja EUR 44 684 716, savukārt SIA "Citadele līzings un faktoring" tai pašā laikā kopsumma bija EUR 2 037 636, kas pārlicinoši ir zemākais rādītājs starp vadošajām līzingu kompānijām. 2012.gadā SIA "Citadele līzings un faktoring" summa bija par EUR 144 447 lielāka, kas arī tad bija zemākais rādītājs starp konkurentiem.

Pēc autora domām tirdzniecība turpina veiksmīgi attīstīties, par ko liecina arī līzingu portfeļa dati pēc ekonomiskā sektora, kur tirdzniecības nozare gan 2012.gadā, gan 2013.gadā sastāda otru lielāko summu un procentuālo daļu no portfeļa aiz transporta, glabāšanas un sakaru nozares. Savukārt SIA "Citadele līzings un faktoring" vajag izvērtēt savu pakalpojumu sniegšanu, lai portfeļa summas nekrastos, kā tas ir manāms no

---

<sup>67</sup> Būvniecības nozare, Pieejams : <http://www.makroekonomika.lv/buvniecibas-nozare-kas-un-cik-tiek-buvets-latvija> (skatīts 01.05.2014)

2012.gada līdz 2013.gadam, bet tieši otrādi, lai tās augtu, kas uzņēmumam nāktu tikai par labu.

Par nozares attīstību liecina arī dati no šī gada marta, salīdzinot ar februāri, kad mazumtirdzniecības uzņēmumu kopējais apgrozījums palielinājās par 2,8%. Savukārt salīdzinot ar 2013.gada martu, pēc kalendāri izlīdzinātiem datiem salīdzināmajās cenās kopējais mazumtirdzniecības apgrozījums palielinājās par 3,8%, liecina Centrālās statistikas pārvaldes dati.<sup>68</sup>

Viesnīcas un restorānu sektors 2013.gadā attiecībā pret 2012.gadu ir krities par 0,1% jeb EUR 268 100 kopā sastādot tikai EUR 3 860 867. SIA "Citadele līzings un faktoring" rādītāji ir attiecīgi EUR 118 396 2013.gadā, bet 2012.gadā EUR 118 478. Kā redzams arī 2.3 un 2.4 attēlos, tad šis sektors ir viens no zemākajiem izsniegot summu ziņā.

Līdzīga situācija ir vērojama arī finanšu starpniecības sektorā, kur kopējais portfelis sastāda 0,5% gan 2013.gadā, gan 2012.gadā. Arī šajā sektorā starp četrām vadošajām kompānijām SIA "Citadele līzings un faktoring" ir pēdējā vietā ar summu EUR 512 931 apmērā.

Kā pēdējo no līzingu portfeļa sadalījumiem pēc līzingu ņēmēju ekonomikas sektora apskatīsim komercpakalpojumu sektoru, kas ir trešais lielākais sektors portfeļa ziņā aiz transporta un tirdzniecības sektoriem. 2013.gadā kopsumma sastādīja EUR 125 431 627 jeb 10,7% , bet 2012.gadā portfelis bija krities par 0,4% jeb EUR 3 896 624. Visaugstākās summas, kā jau ierasts no iepriekš izpētītā, 2013.gadā sastāda SIA "Sweedbank līzings" ar EUR 45 198 005 un SIA "Nordea Finance Latvia" ar EUR 35 798 880, turpretī SIA "Citadele līzings un faktoring" sastāda tikai EUR 1 091 778 ,kas ir stipri zemākais rādītājs. Arī 2012.gadā rādītājs bija viszemākais ar summu EUR 1 017 901.

Par komercpakalpojumu sektora pieaugumu liecina arī fakts, kad komercpakalpojumu nozare gada griezumā 3.ceturksnī augusi par ļoti cienījamiem +10.5%, turklāt šīs nozares eksports 3.ceturksnī audzis precīzi divtik strauji, par 21%. Lai arī apstrādes rūpniecība ir lielāka nozare, komercpakalpojumu devums IKP pieaugumā 3.ceturksnī bijis vairāk nekā divkārt lielāks.<sup>69</sup>

Autors secina, ka SIA "Citadele līzings un faktoring" pēc līzingu ņēmēju ekonomikas sektora, salīdzinot ar četrām vadošajām līzingu kompānijām Latvijā, kādu no konkurentiem apsteidz tikai divos sektoros, kas ir elektroenerģija, gāze un ūdensapgāde, kā

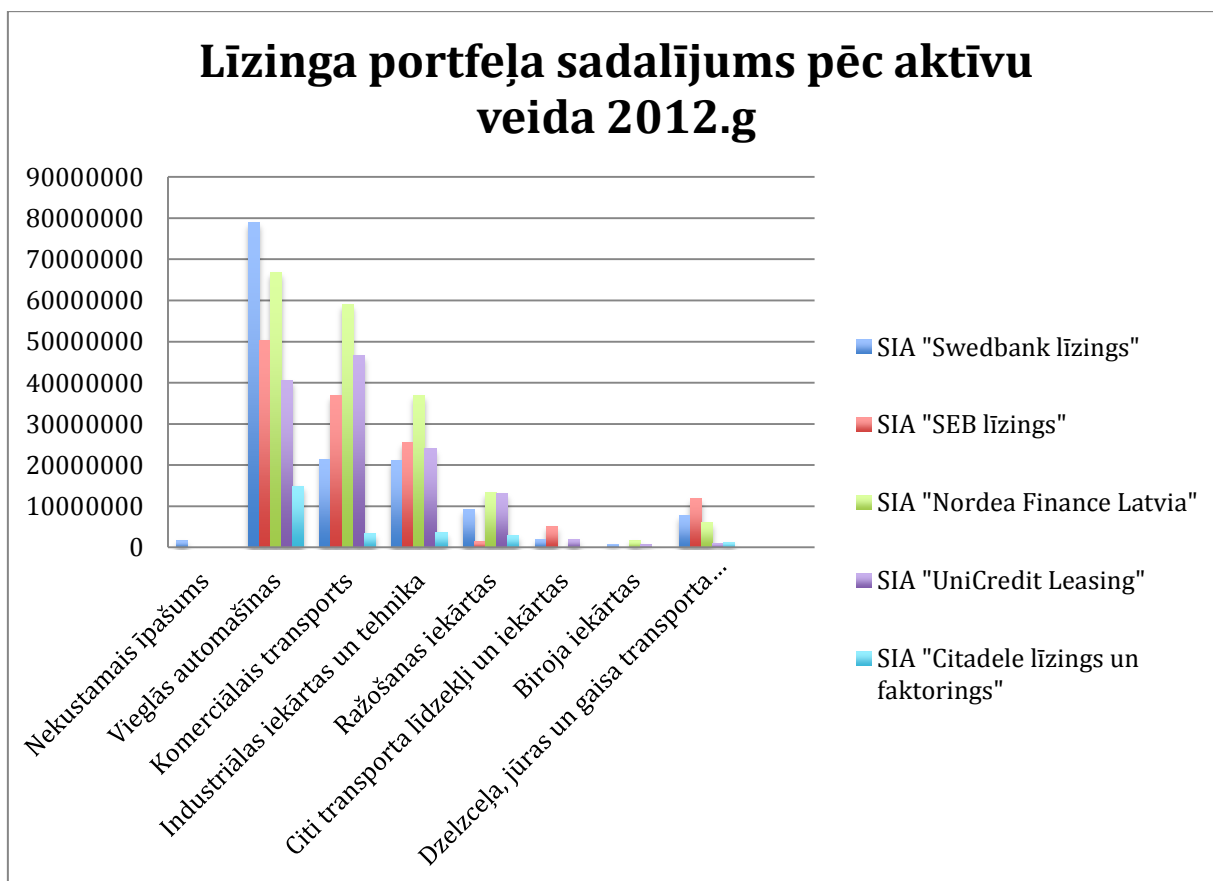
<sup>68</sup> Mazumtirdzniecības gada pieaugums, Pieejams : <http://nozare.lv/nozares/trade/item/2014043013181403DA80DF5B68D2C6ED/?phase=tirdzniecibas%20apgrozums> (skatīts 01.05.2014)

<sup>69</sup> Latvijas ekonomika izvēlas vieglumu, Pieejams : <http://www.apollo.lv/zinas/latvijas-ekonomika-izvelas-vieglumu/626430> (skatīts 04.05.2014)

arī būvniecības sektorā. 2013.gadā kopējais uzņēmuma portfelis ir paaugstinājies par EUR 2 586 390 salīdzinot ar 2012.gadu, kas ir labs rādītājs.

### 2.3 Līzinga portfeļa sadalījums pēc aktīvu veida

Kā tika izpētīts iepriekšējā nodaļā, tad arī šajā tiks salīdzināti dati ar četrām vadošajām līzinga kompānijām Latvijā pēc aktīvu veida, izvērtējot 2.8 un 2.9 att. Vislielāko portfeļa summu 2012.gadā sastāda vieglās automašīnas, kopā veidojot 39,9% jeb EUR 469 990 529. Lielākās summas 2012.gadā izsniedza SIA "Swedbank līzings" EUR 112 284 585 apmērā un SIA "Nordea Finance Latvia" EUR 95 200 980 apmērā, savukārt SIA "Citadele līzings un faktoringis" sastāda EUR 21 206 506, kas ir zemākais rādītājs.



Att. 2.8 Līzinga portfeļa sadalījums pēc aktīvu veida 2012.g<sup>70</sup>

Izmantojot līzinga pakalpojumus, šā gada pirmajā ceturksnī iegādāti 1698 automobiļi

<sup>70</sup> Autora veidots grafiks, izmantojot Latvijas līzinga devēja asociācijas gada pārskatu, 2012.gads

jeb 49% no pārdoto automašīnu kopskaita. Privātpersonas šī gada pirmajos trijos mēnešos iegādājušās 699 auto jeb 20% no realizēto automobiļu kopskaita, no kurām vairāk nekā puse (53%) jeb 371 iegādāta, izmantojot līzings kompāniju finansējumu. Juridisko personu auto iegādē līzings kompānijas saglabājušas tādu pašu līmeni kā pagājušā gada pirmajā ceturksnī.<sup>71</sup> Ir skaidri redzams, ka automašīnu iegādei ar līzingu ir augsta popularitāte, par ko liecina iepriekšminētie dati. Pēc autora domām tam ir loģisks izskaidrojums, jo cilvēki labprāt pārvietojas ar automašīnām, nekā ar sabiedrisko transportu. Arī juridisko personu vidū populārs ir līzings, jo tas neliek izmantot straujus, lielus finanšu izdevumus uzreiz, kas varētu krasi ietekmēt uzņēmuma saimniecisko darbību.

2012.gadā otrs lielākais portfeļa aktīvu veids ir komerciālais transports, kas sastāda 24,6% jeb EUR 289 170 111. Līdera pozīcijas pieder SIA "Norde Finance Latvia" EUR 83 914 003 apmērā, bet SIA "Citadele līzings un faktoring" summa ir EUR 4 864 660, kas ir pārlicinoši zemākais rādītājs. Autors uzskata, ka komerciāla transporta līzings ir iespēja, kā uzņēmumam paplašināt savu tehnikas parku, neiesaldējot brīvos līdzekļus. Jaunas tehnikas vienības veicina uzņēmuma izaugsmi un uzlabo tā darbības efektivitāti, pie tam nav nepieciešams veikt uzkrājumus tehnikas iegādei. Līzings iegādātā tehnika pieejama jau šodien, ļaujot uzņēmumam nopelnīt. Līzings finansējums iespējams šādām jaunām un mazlietotām tehnikas vienībām, kā autobusiem, kravas automašīnām, dzelzceļa vagoniem u.c.

Kā redzams 2.8 att. nākamais lielākais veids ir industriālās iekārtas un tehnika, kas sastāda 17,3% no kopējā portfeļa, izveidojot EUR 203 733 855. Ar EUR 52 480 975 SIA "Nordea Finance Latvia" ieņem pirmo vietu, bet SIA "Citadele līzings un faktoring" ar EUR 4 864 412 ieņem pēdējo vietu starp salīdzinājamajām kompānijām. Autors uzskata, ka industriālais līzings var piedzīvot strauju izaugsmi nākamajos gados, jo, lai reģionos attīstītu uzņēmējdarbību ir nepieciešamas papildus investīcijas un līzings ir viens no veidiem, kā tās iegūt. Visvairāk varētu izmantot lauksaimniecības un meža tehniku, medicīnas un poligrāfijas iekārtas. Tā kā Latvijā ir svarīga ostu saimniecība, iespējams, būtu jāattīsta kuģu līzings, kas spētu paplašināt lielākas transporta iespējas, kā arī tūrismu. Par industriālo tehniku paplašināšanu apliecina arī ekonomikas ministrs Daniels Pavļuts, kurš norāda, ka industriālo zonu izveide un attīstība reģionos ir viens no Nacionālās industriālās politikas galvenajiem mērķiem.<sup>72</sup>

<sup>71</sup> Šogad jauno auto tirdzniecība augusi par 24%, Pieejams : <http://nozare.lv/nozares/auto/item/2014040911470902CE89BF286CECFBFE/?phase=auto%20līzings> (skatīts 05.05.2014)

<sup>72</sup> Industriālo zonu attīstība, Pieejams : <http://www.db.lv/razosana/industrialo-zonu-attistibai-regionos-atvel-vairak-neka-12-miljonus-latu-394037> (skatīts 05.05.2014)

Ražošanas iekārtas sastāda 6,6% no kopējā portfeļa EUR 77 721 468 apmērā. SIA "Nordea Finace Latvia" veido lielāko summu EUR 19 087 228, savukārt SIA "Citadele līzings un faktoringš" EUR 4 168 959, kas starp salīdzinošajām kompānijām apsteidz SIA "SEB līzings" par EUR 2 149 605. Kā vēsta avots, tad 2013.gadā gandrīz katrs piektais uzņēmums plānoja iegādāties tehniku vai iekārtas, par ko liecina bankas "Citadele" sadarbība ar tirgus sabiedriskās domas pētījumu centru SKDS veiktais "Citadele Index" pētījums. Turklāt 65,2% uzņēmumu izmantotu finanšu līzings pakalpojumus, kas nozīmē, ka tie ir gatavi nopirkt iegādāto tehniku un izmantot to ilgtermiņā, kā arī ieguldīt tās remontā.<sup>73</sup> Pēc autora domām līzings kompānijām ir izdevīgi, ka ražošanas iekārtas tiek iegādātas tieši izmantojot finanšu līzingu, jo, tad ir liela iespēja, kad līzings objekts tiks izpirkts.

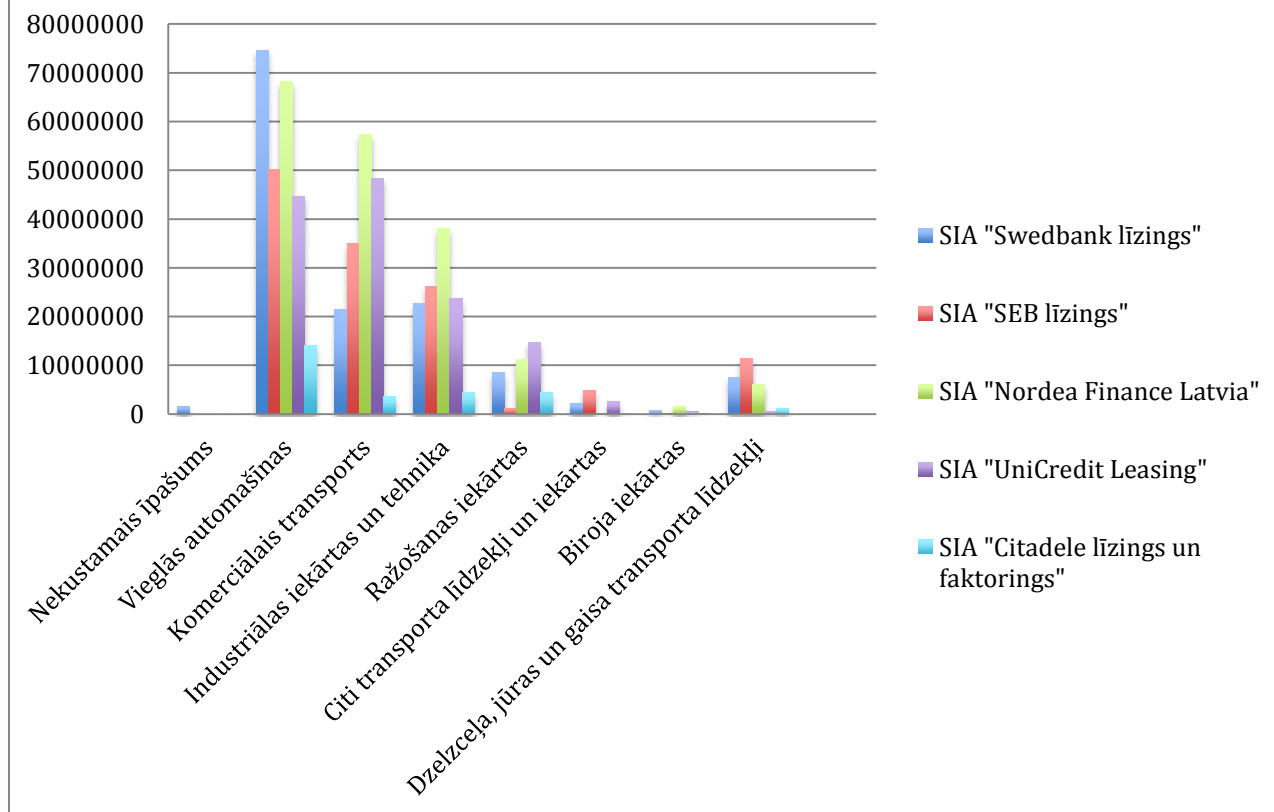
Mazs procentu rādītājs ir arī dzelzceļa, jūras un gaisa transporta līdzekļu portfelim, kas sastāda 3,9% EUR 46 047 936. SIA "SEB līzings" ierindojas pirmajā vietā pēc izsniegtās summas EUR 17 061 677, turpretī SIA "Citadele līzings un faktoringš" ar EUR 1 878 612 apsteidz SIA "UniCredit Leasing", kurš starp salīdzinošajām kompānijām ierindojas pēdējā vietā ar EUR 1 486 476.

2012.gadā nekustamais īpašums no kopējā portfeļa veidoja 0,7%, kas naudas izteiksmē līdzinās EUR 7 915 838. Interesants ir fakts, kad vienīgā līzings kompānija starp salīdzinošajām, kas izsniedz aizdevumu šim aktīvu veidam, ir SIA "Swedbank līzings". Savukārt vismazākais rādītājs, ko apskatīsim kā pēdējo, ir biroja iekārtām, kas sastāda 2012.gadā 0,5 % jeb EUR 5 505 047. SIA "Nordea Finance Latvia" veido visaugstāko summu EUR 2 229 852 apmērā.

---

<sup>73</sup> Piektdaļa uzņēmumu plāno līzingsā pirkt tehniku, Pieejams : [http://www.delfi.lv/business/biznesa\\_vide/piektadala-uznemumu-plano-sogad-lizinga-pirkt-tehniku.d?id=43441259](http://www.delfi.lv/business/biznesa_vide/piektadala-uznemumu-plano-sogad-lizinga-pirkt-tehniku.d?id=43441259) (skatīts 05.05.2014)

## Līzings portfeļa sadalījums pēc aktīvu veida 2013.g



Att. 2.9 Līzings portfeļa sadalījums pēc aktīvu veida 2013.g<sup>74</sup>

Salīdzinot 2.8 att. ar 2.9 att. var redzēt, kad krasi mainījies 2013.gadā nekas nav. Samazinājums ir novērots tādiem aktīvu veidiem kā vieglās automašīnas, kur portfeļa summa ir kritusies par 0,4 %, dzelzceļa, jūras un gaisa transporta līdzekļi par 0,1%, nekustamais īpašums un biroja iekārtas arī par 0,1%, kā arī ražošanas iekārtas 0,1% apmērā. Pozitīvi vērtējams ir pieaugums attiecīgiem aktīvu veidiem, kā komerciālais transports par 0,1% un industriālās iekārtas un tehnika par 0,3 %. Kas attiecas uz SIA "Citadele līzings un faktoringis", tad izsniegtās summas ir samazinājušās tādiem aktīviem, kā vieglās automašīnas par EUR 1 084 155 un dzelzceļa, jūras un gaisa transporta līdzekļi par EUR 100 032, savukārt pieaugums 2013.gadā ir komerciālajam transportam EUR 275 456, industriālajām iekārtām un tehnikai EUR 1 1440 047 un ražošanas iekārtām EUR 2 084 417 apmērā, bet bez izmaiņām paliek nekustamie īpašumi, kas sastāda EUR 0. Pozitīvi vērtējams ir arī fakts, kad 2013.gadā SIA "Citadele līzings un faktoringis" pārspēja vienu no konkurentiem divos rādītājos, kas attiecīgi ir SIA "SEB līzings" ražošanas iekārtās, kā arī SIA "UniCredit Leasing" dzelzceļa, jūras un gaisa transporta līdzekļos.

<sup>74</sup> Autora veidots grafiks, izmantojot Latvijas līzings devēja asociācijas gada pārskatu, 2013.gads

Autors secina, ka 2013.gads ir bijis veiksmīgāks nekā 2012.gads SIA "Citadele līzings un faktoring" par spīti tam, ka kopējais līzings portfeļa sadalījums pēc aktīvu veida ir samazinājies par EUR 3 145 743. Kā jau iepriekš tika minēts, daži aktīvu veidi ir paaugstinājušies gada laikā par ievērojamām summām, kas uzņēmumam dod iespēju palielināt tā peļņu. Arī pētījuma dati apstiprina šo likumsakarību, ka izmantojot līzings pakalpojumus, uzņēmēji izvēlas tehniku ilgtermiņa lietošanai, lai nodrošinātu ražošanas jaudu un konkurētspējas pieaugumu. Būtiski, ka pārsvarā finanšu līzings tiek iegādātas ražošanas iekārtas, kā arī lauksaimniecības un meža tehnika. SIA "Citadele līzings un faktoring" valdes priekšsēdētāja stāsta, ka šobrīd novērojams, ka līzings uzņēmēji iegādājas ražošanas iekārtas, lauksaimniecības un meža tehniku. Izteikti saistošs un interesants ir komerciāla transporta un vieglo auto līzings tirgus, kurā ir vērojama pieaugoša aktivitāte.<sup>75</sup> Kā autors bija izanalizējis aktīvu pieaugumu, tā arī "Citadele Index" pētījums apstiprina šīs sakarības. Pēc autora uzskatiem vispozitīvāk tiek vērtēts pieaugums tieši ražošanas iekārtu iegādē priekš lauksaimniecības un mežsaimniecības, kuras ir tās nozares, kas mums maksimāli jāizmanto, jo meži un zemes ir mūsu bagātība. Attīstot šīs nozares ik gadu mēs uzlabosim situāciju valstī, paaugstināsim IKP un globālajā tirgū ieņemsim stabilākas pozīcijas.

## **2.4 Līzings portfeļa sadalījums pēc līzings veida**

Finanšu līzings būs piemērots, ja klients vēlas automašīnu iegūt savā īpašumā, maksājot par to pa daļām noteiktā laika posmā. Automašīnu varēs sākt lietot uzreiz pēc līzings darījuma noslēgšanas un pirmās iemaksas veikšanas. Pēc pēdējā līzings maksājuma veikšanas automašīna būs izpirkta pilnā apmērā un tiks pārreģistrēta uz klienta vārda.

Priekšrocības:

- automašīnu var sākt lietot uzreiz pēc pirmās iemaksas veikšanas un automašīnas reģistrācijas;
- līzings perioda beigās, ja līzings maksājumi veikti atbilstoši noslēgtajam līgumam, automašīna nonāks klienta īpašumā.;
- iespēja izvēlēties līzings valūtu – EUR vai USD.

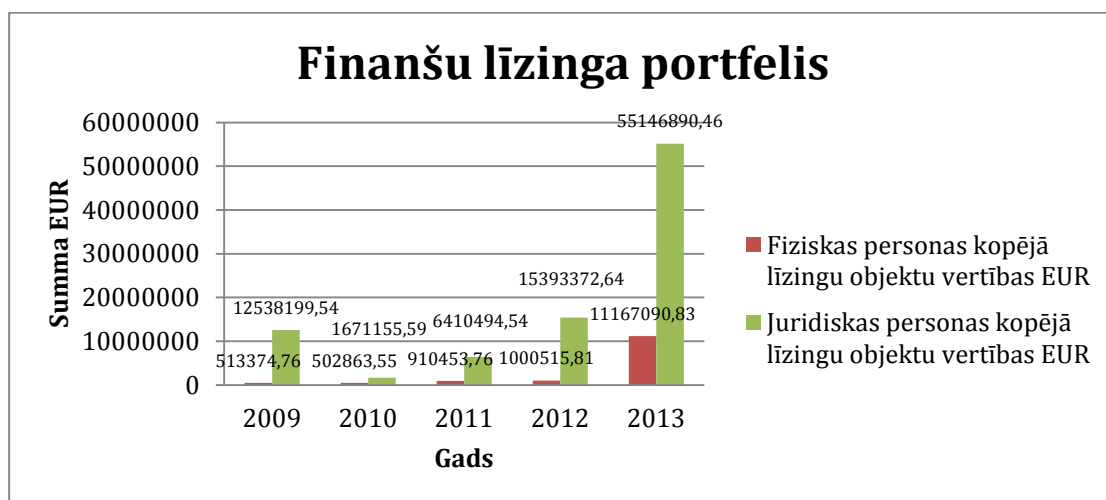
Nosacījumi:

- Maksimālais finansējums — līdz 90% no automašīnas tirgus vērtības

---

<sup>75</sup> Piektdaļa uzņēmumu plāno izmantot līzingu, Pieejams : [http://www.delfi.lv/business/biznesa\\_vida/piektada-uznemumu-plano-sogad-lizinga-pirkt-tehniku.d?id=43441259](http://www.delfi.lv/business/biznesa_vida/piektada-uznemumu-plano-sogad-lizinga-pirkt-tehniku.d?id=43441259) (skatīts 06.05.2014)

- Maksimālais periods — līdz 72 mēnešiem
  - Minimālā finansējuma summa — sākot no EUR 2000
  - Automašīnas vecums pēc līzīngā termiņa beigām nedrīkst pārsniegt 15 gadus.
- Pirms līguma slēgšanas, ir jāņem vērā sekojošais:
- par izvēlēto automašīnu bez līzīngā maksājumiem tiek veikta arī OCTA un KASKO apdrošināšanas maksājumi;
  - maksājums par līzīngā nedrīkst pārsniegt 35% no klienta ģimenes ikmēneša ienākumiem pēc nodokļu nomaksas.<sup>76</sup>



Att. 2.10 Finanšu līzīngā portfelis<sup>77</sup>

Izvērtējot 2.10.att., var manīt to, ka finanšu līzīngā portfelis ir lielāks juridiskajām personām, bet tā kā tiek norādītas tikai kopējās objekta summas, tad šajā situācijā, iespējams, juridiskas personas ir noslēgušas mazāk līgumu, bet par lielākām vērtībām, savukārt fiziskas personas vairāk, bet par mazākām summām. Autors līdz ar to secina, ka uzņēmumam ir izdevīgāk piesaistīt klientus ar lielāku finansējumu, nevis vairākus klientus par mazām summām. Tāpat arī runājot par menedžeru darbu, ir neizdevīgi veltīt vienādu laiku, ja šajā pašā situācijā var noslēgt mazāk līgumu, bet par lielāku finansējumu, jo lielāka ir finansējuma summa, jo lielāks menedžeru komisijas procents par noslēgto darījumu.

Operatīvais līzīngā veids ir atbilstošs, ja priekšroka tiek dota nevis automašīnas iegādei, bet gan tās lietošanai (nomāšanai) līdz noteiktam termiņam.

<sup>76</sup> Finanšu līzīngā, Pieejams : <http://www.citadele.lv/lv/private/leasing/financial/> (skatīts 04.05.2014)

<sup>77</sup> Autora veidots grafiks, izmantojot Citadele līzīngā un faktoringā nepublicētos materiālus, 2009.gads - 2013.gads

Citadele līzings un faktoringš iegādājas klienta izvēlēto automašīnu viņa vietā, savukārt, līzings ņemējs automašīnas lietošanas periodā katru mēnesi veiks nomas maksājumus. Nomas termiņa beigās klientam būs iespēja automašīnu izpirkt vai atdot to, nedomājot par tās realizāciju. Automašīnas izpiršanas cena tiks noteikta pirms līzings līguma noslēgšanas.<sup>78</sup> Autors līdz ar to secina, ka pirmās nodaļās izvērtētā teorija nesakrīt ar „reālo” situāciju un tas nozīmē, ka operatīvo līgumu arī ir iespējams iegādāties par atlikušo objekta vērtību.

Priekšrocības:

- mazāki ikmēneša maksājumi nekā finanšu līzings gadījumā;
- iespēja izpirkt automašīnu līzings perioda beigās;
- iespēja izvēlēties līzings valūtu – EUR vai USD.

Nosacījumi

- Maksimālais finansējums — līdz 90% no automašīnas tirgus vērtības;
- Maksimālais periods — līdz 72 mēnešiem;
- Minimālā finansējuma summa — sākot no EUR 2000;
- Automašīnas vecums pēc līzings termiņa beigām nedrīkst pārsniegt 15 gadus.

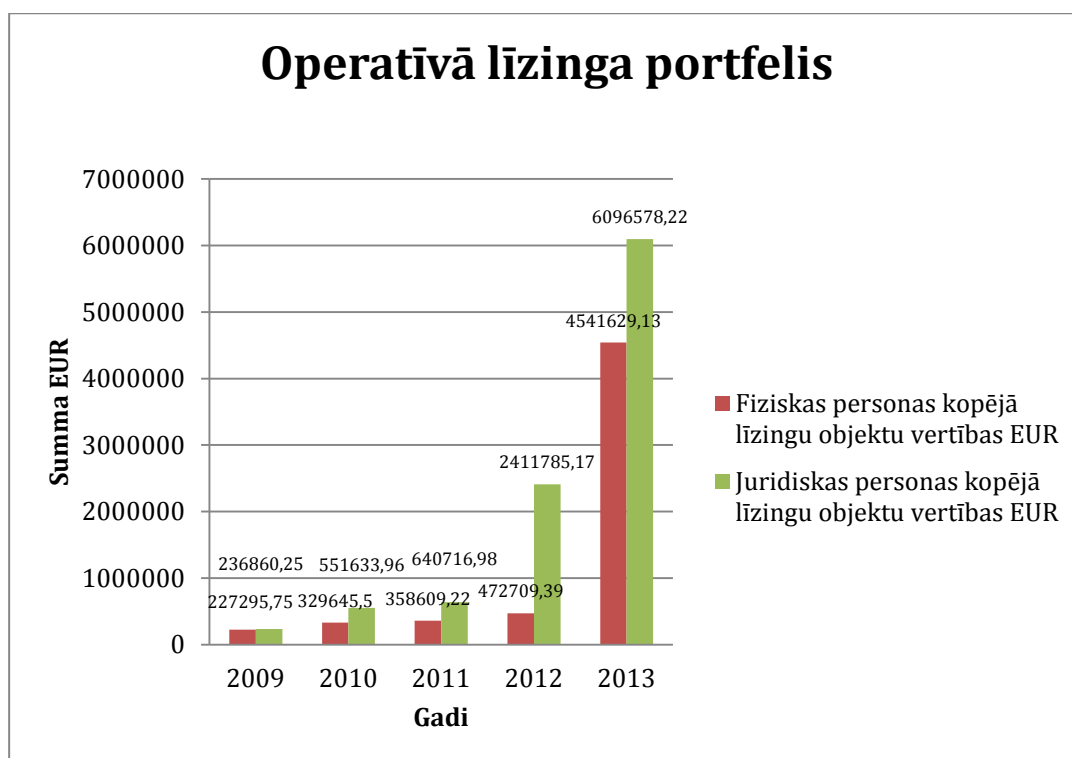
Pirms līguma slēgšanas, ir jāņem vērā sekojošais:

- par izvēlēto automašīnu bez līzings maksājumiem tiek veikta arī OCTA un KASKO apdrošināšanas maksājumi;
  - maksājums par līzingu nedrīkst pārsniegt 35% no klienta ģimenes ikmēneša ienākumiem pēc nodokļu nomaksas;
  - nomas perioda beigās klients nodod automašīnu Citadele līzings un faktoringš tādā tehniskā stāvoklī, kas atbilst automašīnas dabiskam nolietojumam.<sup>79</sup>

---

<sup>78</sup> Operatīvais līzings, Pieejams : <http://www.citadele.lv/lv/private/leasing/operative/> (skatīts 04.05.2014)

<sup>79</sup> turpat



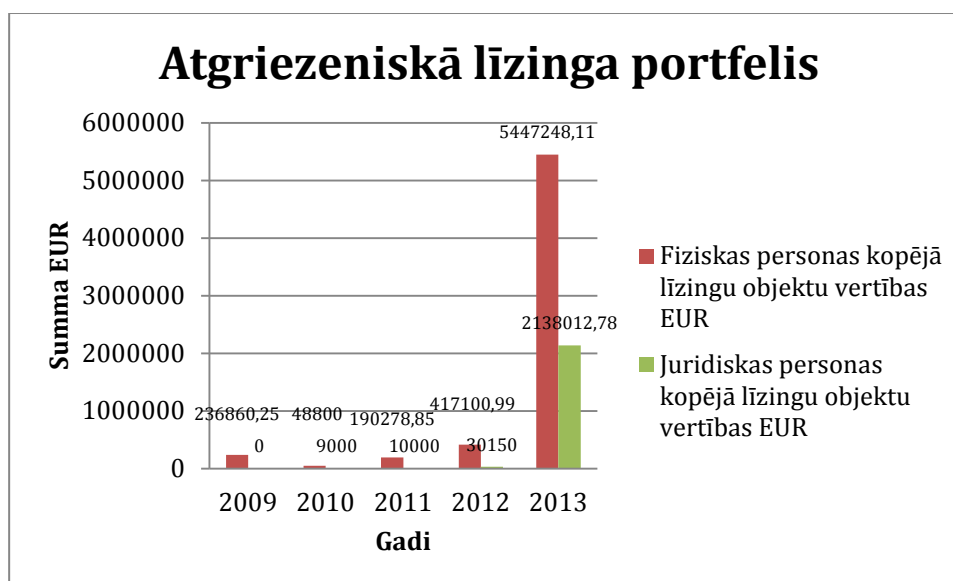
*Att. 2.11 Operatīvā līzings portfelis<sup>80</sup>*

2.11 att. var manīt to, ka operatīvā līzings līgumus pārsvarā iegādājas juridiskās personas. Pēc autora domām, šis pakalpojuma veids ir nepieciešams tieši uzņēmumiem, kuri ražo konkrētas preces un pēc realizācijas ir nepieciešams laist apgrozībā citas. Tiek izmantots iekārtu iegādei. It sevišķi iepērkot ražošanas iekārtas, tās nolietojas, savukārt, operatīvais (nomas) līgums būs labs veids, kā objektu iznomāt uz konkrētu periodu un termiņa beigās nodot bankai. Šis pakalpojuma veids ir izdevīgs arī fiziskām personām, kuras plāno iegādāties ekskluzīvas automašīnas uz īsu laiku un pēc tam nodot bankai. Līguma termiņa beigās klientam ir iespēja iegādāties jaunu automašīnu un atkal nomāt uz konkrētu periodu. Izvērtējot operatīvo līzings veidu, autors secina, ka nomaksas maksājumi līdz ar to ir mazāki, bet ja klients vēlas izpirkt automašīnu, tad būs jāērķinās ar samaksājamiem neadekvātiem līzings procentiem. Tādējādi atlikuma summa nosedzas ļoti lēni.

Atgriezeniskais līzings var būt gan kā finanšu, gan kā operatīvais.<sup>81</sup> Kā redzam 2.12 att. atgriezenisko līzings izvēlas vairāk fiziskas personas. Autors līdz ar to secina, ka šāds veids ir izdevīgs, ja steidzami ir nepieciešami naudas līdzekļi. Maksājums tiek saņemts uzreiz un, savukārt, klients var izmantot šo naudu savām vajadzībām. Pēc autora domām, šo veidu izmanto pārsvara fiziskas personas, jo līzings kalpo kā naudas kredīts.

<sup>80</sup> Autors veidots grafiks, izmantojot Citadele līzings un faktoringa nepublicētos materiālus, 2009.gads - 2013.gads

<sup>81</sup> Operatīvais līzings, Pieejams : <http://www.citadele.lv/lv/private/leasing/operative/> (skatīts 04.05.2014)



Att. 2.12 Atgriezeniskā līzings portfelis<sup>82</sup>

Kā redzam 2.12 att. ar 2013. gadu arī atgriezeniskā līzings pakalpojums sāk ieinteresēt juridiskās personas, jo tās var lietoto objektu nopirkt un pārdot bez PVN, saskaņā ar peļņas daļas režīmu lietotam precēm, tikai jāpārbauda, vai līzings piegādātājs un līzings ņēmējs ir PVN maksātājs, lai piemērotu šo 0 PVN procentu. "Citadele Index" pētījums liecina, ka atgriezenisko līzings izmanto vai ir izmantojuši vien 5,5% uzņēmumu. Šo produktu uzņēmēji izmanto, kad par saviem līdzekļiem ir jau iegādājušies kādu transportlīdzekļa vai tehnikas vienību, taču, lai iegūtu papildu finanšu līdzekļus, vienlaikus saglabājot tiesības lietot izvēlēto tehniku, to nopērk SIA "Citadele līzings un faktoring", kam turpmāk uzņēmumam par iznomāšanu jāmaksā mēneša maksa. Līguma beigās uz uzņēmuma vārda tiek pārreģistrēta nepieciešamā tehnika.<sup>83</sup>

Ja atgriezeniskais līzings izvēršas par operatīvo līzings un ir skaidrs, ka darījums notiek, par pamatu ņemot patieso vērtību, tad peļņa vai zaudējumi, ja tādi ir, jāatzīst uzreiz. Ja pārdošanas cena ir mazāka par patieso vērtību, t.i., summu, pret kuru var apmainīt aktīvu objektu vai ar kuru var nokārtot saistības labi informētu, savstarpēji ieinteresētu un nesaistītu personu darījumā, peļņa vai zaudējumi ir jāatzīst tūlīt, izņemot gadījumus, kad zaudējumus kompensē ar līzings maksājumiem nākotnē par cenu, kas ir mazāka par tirgus cenu. Tādā gadījumā zaudējumus atliek un amortizē proporcionāli līzings maksājumiem tā perioda laikā, kurā aktīvu objektu paredzēts lietot. Ja pārdošanas cena ir lielāka par patieso

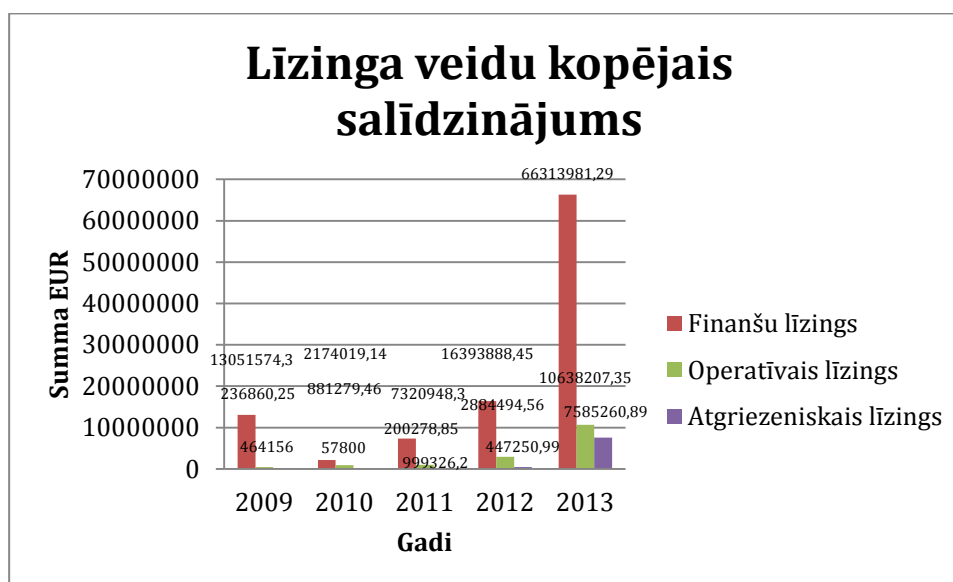
<sup>82</sup> Autora veidots grafiks, izmantojot Citadele līzings un faktoring nepublicēts materiālus, 2009.gads - 2013.gads

<sup>83</sup> Piektā daļa uzņēmumu plāno līzings pirkt tehniku, Pieejams : [http://www.delfi.lv/business/biznesa\\_vida/piektada-uznemumu-plano-sogad-lizinga-pirkt-tehniku.d?id=43441259](http://www.delfi.lv/business/biznesa_vida/piektada-uznemumu-plano-sogad-lizinga-pirkt-tehniku.d?id=43441259) (skatīts 06.05.2014)

vērtību, pārsnieguma summa ir jāatliek un jāamortizē tā perioda laikā, kurā paredzēts aktīvu objektu lietot.<sup>84</sup>

2.13 att. autors salīdzina kopējos līzingu veida datus, kur redzam, ka pārsvarā klienti izvēlas finanšu līzingu pakalpojumu. Pēc autora domām, šis veids ir pats ērtākais un izprotamākais. Neveidojas diskusijas, vai drīkst - nedrīkst izpirkt līzingu objektu termiņa beigās, klientam tiek piestādīti katru mēnesi adekvāti nomas pamatsummas maksājumi t.sk. arī procentu izdevumi, kā arī atlikuma summa veidojas atņemot nomaksāto pamatsummu. Protams, katram klientam ir jāizvērtē sava situācija un iemesls, kādēļ tiek iegādāts konkrētais līzingu veids. Arī pētījuma dati apstiprina autora teikto, "Citadele Index" pētījums liecina, ka 2013.gadā 65,2% uzņēmumu izmantotu finanšu līzingu, savukārt 24,1% - operatīvo līzingu.<sup>85</sup>

Autors vadoties pēc uzņēmuma analīzes, pētījuma turpinājumā līzingu pakalpojumu attīstības iespējas SIA "Citadele līzings un faktoringis".



Att. 2.13 Līzingu veidu kopējais salīdzinājums<sup>86</sup>

<sup>84</sup> Briede I., *Banku finanšu pakalpojumi*. Bizesa augstskola „Turība”, Rīga, 2000, 124. lpp

<sup>85</sup> Piektā daļa uzņēmumu plāno līzīgā pirkt tehniku, Pieejams : [http://www.delfi.lv/business/biznesa\\_vida/piektada-uznemumu-plano-sogad-lizinga-pirkt-tehniku.d?id=43441259](http://www.delfi.lv/business/biznesa_vida/piektada-uznemumu-plano-sogad-lizinga-pirkt-tehniku.d?id=43441259) (skatīts 06.05.2014)

<sup>86</sup> Autora veidots grafiks, izmantojot Citadele līzings un faktoringis nepublicētos materiālus, 2009.gads - 2013.gads

### **3. Līzings pakalpojumu attīstības iespējas SIA "Citadele līzings un faktorings"**

#### **3.1 Pētījums par nākotnes iespējām**

Sakarā ar to, ka tika izpētīta līzings teorija un izanalizēta uzņēmuma darbība, darba autors veic savus secinājumus un priekšlikumus turpmākajai uzņēmuma attīstībai.

Lai noskaidrotu līzings pakalpojumu attīstības iespējas SIA "Citadele līzings un faktorings" un izvērtētu pētījuma datus ar reālo situāciju, autors veica anketēšanu, kuru aizpildīja 16 uzņēmuma darbinieki. Pēc autora domām tieši darbinieku viedoklis un vīzija par nākotni var būt visprecīzākā un atbilstošākā, jo šie cilvēki diendienā pilda savus pienākumus, tādejādi redzot nepilnības uzņēmumā kā arī lietas, kuras varētu uzlabot vai pat ieviest kā jauninājumu.

Līdz ar to autors uzdeva pirmo jautājumu "Kuru no līzings veidiem izmanto visbiežāk?" 14 darbinieki atbildēja, ka finanšu līzingu, savukārt 2 darbinieki, ka operatīvo līzingu. Pēc autora domām finanšu līzings ir visbiežāk izmantotais pakalpojumu veids, ko arī apstiprina iegūtā statistika 2.12 att., bet nevar nepieņemt divu darbinieku teiktajam, jo var gadīties, ka viņi apkalpo tikai juridiskas personas, un tad var būt, ka populārākais no veidiem ir tieši operatīvais līzings, jo kā jau iepriekš apskatījām, tad juridisko personu vidū šis veids ir vispieprasītākais, jo, piemēram, lai iegādātos tehniku vai kādu iekārtu, juridiskām personām ir izdevīgāk to iznomāt uz noteiktu laiku un, kad attiecīgā iekārta nolietojas, atdod līzings īpašumā un nomāt tālāk kādu jaunu iekārtu utt. Attiecīgo sadalījumu izteikti varam redzēt 2.12 att.

Uz jautājumu "Kuru ekonomisko sektoru pēc līzings ņēmējiem vajadzētu attīstīt?" 7 darbinieki atbildēja, ka lauksaimniecību, mežsaimniecību, medniecību, 4 darbinieki uzskatīja, ka transports, glabāšana un sakari, 3 apstrādes rūpniecību, bet 2 darbinieki, ka tirdzniecību. Autors secina, ka šāds sadalījums ir izveidojies tāpēc, ka arī pēc izanalizētās informācijas šīs ir tās nozares, kuras sastāda lielāko portfeļa summu uzņēmumā, līdz ar to darbinieki ikdienā sastopas ar šīs nozares iekārtām vai tehniku, ko izsniedz līzings pakalpojumos.

Pie jautājuma "Kuru no aktīvu veidiem vajadzētu attīstīt?" 6 darbinieki uzskatīja, ka ražošanas iekārtas, 5 darbinieki, ka vieglās automašīnas, 3 atbildēja industriālās iekārtas un tehniku, bet 2 komerciālais transports. Līdz ar to var secināt, ka darbinieki apzinās, ka nebūt nav līderi līzings tirgū un vēlas attīstīt jau tos aktīvu veidus, kuri uzņēmumam ir vispieprasītākie, to mēs varam redzēt arī 2.8 att. Kā arī par šādu balsu sadalījumu liecina

fakts, kad uzņēmuma pakalpojuma daļas vadītājs Pēteris Plaudis ir atklājis, ka vislielākā rosība notiek jaunu vieglo automašīnu finansēšanas jomā, kā arī ražošanas iekārtu iegādē.<sup>87</sup>

"Vai Jūs esat informēti par pilna servisa auto līzingu?" 10 darbinieki atbildēja ar "jā", savukārt 2 ar "nē" un 4 ar "daļēji". Tālāk sekoja paskaidrojums par to, kas ir pilna servisa auto līzings, lai nodrošinātos, ka visi no aptaujātajiem zina, ko tas nozīmē.

Pilna servisa auto līzings ir vienkārši izmantojams ērts pakalpojums, kas ļauj atsevišķi vai kopā ar auto ikmēneša līzings maksājumiem finansēt ar automašīnas lietošanu un uzturēšanu saistītus izdevumus, saņemot par tiem vienu konsolidēto rēķinu. Pilna servisa auto līzings rūpējas par to, lai uzņēmuma darbiniekiem vairs nav jānodarbojas ar problēmām, kas saistītas ar automašīnas uzturēšanu un apkopi, un viņi pilnībā var veltīt enerģiju savu tiešo pienākumu pilnvērtīgai izpildei

Sekojoši nākamais jautājums bija "Vai „Jūsaprāt, šāds pakalpojums ir nepieciešams SIA Citadele līzings un faktoringi?" 6 darbinieki atbildēja ar "jā", 8 ar "nē", bet 2 ar "iespējams". Pēc autora domām šāds sadalījums starp viedokļiem ir tādēļ, ka daļa darbinieku uztrauktos par to, vai spētu tikt galā ar jaunajiem pienākumiem un par to, ka vairāk būtu jāstrādā, savukārt autors uzskata, ka uzņēmumam inovācijas ir nepieciešamas, lai business attīstītos, piesaistītu jaunus klientus un tādejādi gūt papildus peļņu.

Uz jautājumu "Kurām personām, Jūsaprāt, būtu nepieciešams vairāk šāds pakalpojums?" 14 darbinieki atbildēja, ka juridiskām personām, bet 2, ka fiziskām personām. Autors secina, ka šāds pakalpojums, ko apstiprina arī darbinieku atbildes, būtu nepieciešams vairāk juridiskām personām, lai spētu vienmērīgi sadalīt izdevumus, kas uzņēmējdarbībai neradītu situācijas, kad nepieciešams pēkšņi izdot pārlietu lielas summas, kā arī tas ietaupa laiku, kas ir viens no svarīgākajiem faktoriem biznesa vidē.

Kā pēdējais no jautājumiem sekoja "Ko, Jūsaprāt, vajadzētu uzņēmumā mainīt?" Izskanēja vairāki viedokļi no darbinieku pusēm. 6 darbinieki minēja, ka nepieciešams ieviest kādu jaunu produktu, savukārt 2 darbinieki, ka uzņēmumam nāktu par labu samazināt procentu likmi. 4 darbinieki uzskatīja, kad vajadzētu sakārtot arī uzņēmuma iekšējo struktūru, 3 darbinieki izteicās, ka jauzlabo piedāvāto pakalpojumu kvalitāte, savukārt 1 darbinieks uzskata, ka vajadzētu piedomāt pie komisijas samazināšanu maksas par līzings grozījumiem, gan arī pilnvaru izsniegšanu.

Pēc aptaujāto rezultātiem autors secina, ka uzņēmuma darbinieki jūtas drošāk tajos ekonomiskajos sektoros vai aktīvu veidos, ar kuriem sastopas ikdienā, izsniedzot konkrētās iekārtas vai tehnikas līzings, jo visi no aptaujātajiem ierosināja attīstīt tos sektorus, kuri jau

---

<sup>87</sup> Līga Nestere, *Dzīve piespēlē iespēju*, Neatkarīgā Rīta Avīze, Latvija, 13.05.2014.

sastāda lielāko portfeļa summu. Šādu nostāju var saprast, jo diendienā apkalpojot klientus, darbinieki redz, ko vajag patērētājiem visvairāk, bet pēc autora domām, uzņēmumam vajadzētu attīstīt arī kādu no citiem sektoriem, kā, piemēram, zivsaimniecību, tādejādi piesaistot jaunus klientus un palīdzēt tiem attīstīties. Runājot par jauna pakalpojuma ieviešanu pilna servisa auto līzings, darbinieku viedokļi atšķīrās, jo vairākums bija pret šādu jauninājumu. Autors uzskata, ka šāds balsu sadalījums izveidojies, jo darbiniekiem ikdienā ir pārslodze, kas rada bažas par to, kā tikt galā ar kaut ko jaunu. Tas radītu papildus slodzi un liktu apgūt ko jaunu, kas darbiniekus nostādītu nekomfortablā situācijā.

Uzņēmumam vajadzētu izveidot jaunu darbinieku grupu, kas apkalpotu tikai pilna servisa klientus, tas neradītu satraukumu pārējo darbinieku vidū, kā arī uzņēmumam paplašinātu klientu loku un radītu jaunas iespējas, kā gūt papildus peļņu. Analizējot atbildes uz pēdējo no anketas jautājumiem, autors uzskata, ka ievērojot šīs uzskaitītās lietas no darbinieku puses, uzņēmums spētu sakārtot savu iekšējo vidi, jo daļa darbiniekus neapmierina iekšējā struktūra, ko vēlāk apskatīsim, kā arī paaugstinot pakalpojumu kvalitāti un padarot to pievilcīgāku klientiem, samazinot procentu likmes, jo citām kompānijām tās ir zemākas, kā arī samazinot komisijas maksas par līzinga grozījumiem, pilnvaru izsniegšanām utt., būtu iespēja paplašināt klientu loku ar izdevīgākiem nosacījumiem.

### **3.2 Pilna servisa līzinga nepieciešamības pamatojums**

Pēc autora domām SIA "Citadele līzings un faktoringi" vajadzētu piedāvāt pilna servisa auto līzingu. Kā piemēru var minēt SIA "Swedbank līzings" kā arī SIA "Nordea Finance Latvia", kas šo pakalpojumu uzskata kā ērtu veidu un aktīvi piedāvā saviem klientiem.

Pilna servisa auto līzings, kas var būt gan kā finanšu, gan operatīvais līzings, ir vienkārši izmantojams pakalpojums, kas ļauj līzinga ņēmējam atsevišķi vai kopā ar auto ikmēneša maksājumiem finansēt ar automašīnu saistītos izdevumus, kas izpaužas ar tās uzturēšanu un lietošanu, saņemot par tiem vienu konsolidēto rēķinu. Šāds pakalpojums, kā jau noskaidrojām arī no anketēšanas, ir izdevīgāks juridiskām personām, kurām ir svarīgi ietaupīt gan laiku, gan resursus, atstājot ar uzturēšanu saistītos jautājumus pakalpojuma sniedzēju speciālistu ziņā.

Šis līzinga veids līzinga ņēmējam ir izdevīgs vairāku iemeslu dēļ, piemēram, tiek ietaupīts jau iepriekš pieminētais laiks un nauda, kā arī enerģija. Ilgtermiņā ļauj plānot uz priekšu automašīnas ikmēneša uzturēšanas izdevumus un ļauj rēķināties ar konkrētu

ikmēneša maksu auto līzings periodā. Pēc autora uzskatiem viens no svarīgākajiem faktoriem šī pakalpojuma izmantošanā varētu būt tieši negaidītie, strauji kāpošie papildus izdevumi, kā ,piemēram, apdrošināšanas polises iegāde, riepu iegāde vai arī tehnisko apkopju izmaksas. Klients tādejādi gūst lielu priekšrocību, ka viss tiek iekļauts ikmēneša maksājumā un vienmērīgi tiek sadalīts pa mēnešiem.

Kā piemēru var minēt arī SIA "Swedbank līzings" šo pakalpojumu veidu, kas ne tikai sniedz iepriekš uzskaitītās priekšrocības, bet arī klients var saņemt Swedbank korporatīvas klientu auto līzings nodaļas atlaides pie uzņēmuma sadarbības partneriem, kā KASKO apdrošināšanas polises iegādei utt.

Pēc autora domām SIA "Citadele līzings un faktoring" vajadzētu rūpīgi apsvērt šo pakalpojumu veidu, jo ,lai vairāk konkurētu ar citām kompānijām un piesaistītu lielāku klientu loku, ir jāievieš uzņēmumā kas jauns ,tā teikt, jāattīstās un šis pēc autora domām ir veids, kā to izdarīt. Pilna servisa līzings var būt dažādi pakalpojumu veidi un autors uzskata, ka būtu nepieciešams ieviest ,galvenokārt ,papildus nomas maksājumam 24 stundu palīdzības dienestu, kas situācijās, ja klientam ir radusies kāda ārkārtas situācija saistība ar transportlīdzekli, kā, piemēram ceļu satiksmes negadījums, kura rezultātā nav iespējams izmantot transportlīdzekli, klientam ir tiesības saņemt operatīvo palīdzību, kas nodrošinātu transportlīdzekļa nogādi remontdarbnīcā vai līdz tuvākajai stāvvietai. Kā nākamo vajadzētu ieviest arī apdrošināšanu, kā OCTA un KASKO, kas attiecīgi ir obligātā civiltiesiskā apdrošināšana un zādzības ,un riska apdrošināšana. Klients aizpildītu veidlapu par apdrošināšanas gadījuma iestāšanos, kuru klients saņemtu parakstot līzings līgumu. Uzņēmums pakalpojuma ietvaros piedalītos pārrunās par apdrošināšanas jautājumiem, kas saistīti ar atlīdzības apmēru. Transportlīdzeklis tiek apdrošināts uz visu līzings līguma periodu bez pārtraukuma un stājas spēkā ar brīdi, kad tiek reģistrēts. Neiztikt arī bez tehnisko apkopju un remontdarbu nodrošināšanas iespējām, kur uzņēmums vienotos ar konkrēto remontdarbnīcu par klientam izdevīgu transportlīdzekļa apkopes vai remonta laiku un summu, veicot tāmes analīzi pēc kuras pieņemtu lēmumu par nepieciešamo darbu veikšanu. Šī pakalpojuma ietvaros klientam ērti un līdz ar to arī uzņēmumam būtu izsniegt servisa karti, kuru uzrādot remontdarbnīcas vietā, samaksu par apkopēm vai remontdarbiem varētu veikt ar šo karti, kur maksājumu veic uzņēmums. Šādi iegūtu arī klients, jo uzņēmumam pie sadarbības partneriem būtu atlaides, kas dotu iespēju ietaupīt šī pakalpojuma izmantotājam, kā arī uzņēmums popularizētu savu tēlu citās jomās. Arī riepu uzglabāšana un nomaiņa daļai pakalpojuma izmantotāju varētu likties lietderīga. Uzņēmums nodrošinātu vasaras un ziemas riepu nomaiņu un to uzglabāšanu pie SIA "Citadele līzings un faktoring sadarbības partnera. Uzņēmums līdz ar to informētu

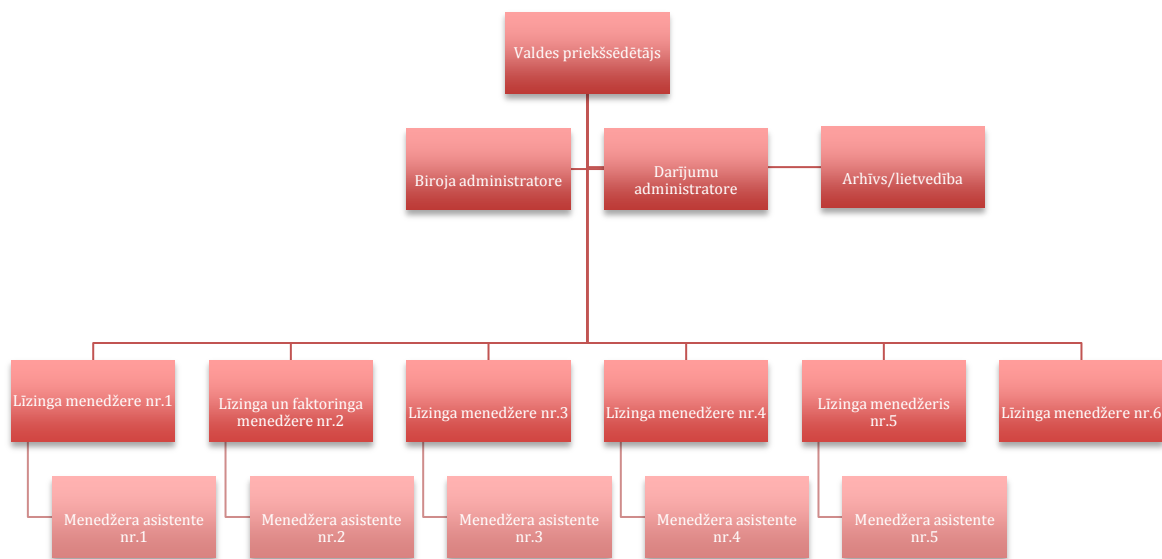
klientus par transportlīdzekļa riepu maiņu un piedāvātu iespējamus laikus, lai to izdarītu. Citiem patērētājiem varētu likties noderīgs maiņas transportlīdzeklis gadījumos, kad transportlīdzekļa izmantošana nav iespējama, piemēram, kad auto ir bojāts un tiek veikti remontdarbi, vai apdrošinātāji nav pieņēmuši lēmumu par atlīdzības izmaksu utt. Šādos gadījumos klientam tiktu piešķirta maiņas automašīna, kuru saņemt būtu iespējams 24h laikā no pieprasījuma brīža, parakstot nomas līgumu. Auto tiktu piegādāts klientam ērtā vietā, atsevišķi par to vienojoties. Klientiem, kam darba grafiks ir saspringts un nav laika, lai nogādātu mašīnu remonta vietā vai, lai apmainītu riepas, uzņēmums piedāvātu piegādes servisu, kas nodrošinātu transportlīdzekļa nogādāšanu tam paredzētajās vietās no klienta, iepriekš vienojoties par adresi, lai veiktu attiecīgās prasības no klienta puses, un nogādāt atpakaļ uz noteikto adresi pēc nepieciešamo darbu veikšanas. Atsevišķi vienojoties būtu iespēja arī izmantot pilno piegādes servisu, lai veiktu ne tikai iepriekš minēto, bet gan arī, lai veiktu tehniskās apkopes un izietu tehnisko apskati, ja nepieciešams. Ikgadējā transportlīdzekļa apskate arī tiktu piedāvāta pakalpojumu klāstā, kur izdevumi tiktu iekļauti uz visu līzings līguma periodu, kur tiktu iekļauta transportlīdzekļa reģistrēšana, ja nepieciešams, kā arī ikgadēja transportlīdzekļa nodeva. Ikdienā lietojot savu auto, tā īpašnieki mēdz rūpēties par tā izskatu, tādejādi tiktu piedāvāta arī transportlīdzekļa mazgāšana un salona tīrīšana pie uzņēmuma sadarbības partneriem, kur būtu "draudzīgas" cenas pakalpojuma izmantotājiem. Maksājums par šo pakalpojumu tiktu aprēķināts vadoties pēc skaita, cik reizes tiktu izmantots šis pakalpojums. Runājot par riepu nomaiņu un uzglabāšanu, papildus būtu iespēja izmantot arī riepu iegādi, ziemas vai vasaras, kur riepu iegāde tiktu piedāvāta no sadarbības partneriem. Sadarbojoties ar "Neste" vai "Statoil" būtu iespēja iegādāties degvielas kartes, ar kurām būtu iespēja norēķināties degvielas uzpildes stacijās par veiktajiem pirkumiem un par to saņemt rēķinu pie nākošā mēneša nomas maksājuma. Klientam tiktu piemērotas atlaides degvielas, preču un pakalpojumu iegādei.

Šāds pakalpojumu klāsts dotu klientiem lielas izvēles iespējas un spētu reizē apmierināt vairākas vēlmes, jo dažiem ir nepieciešams kas cits, bet citiem cits. Autors uzskata, ka iepriekš uzskaitītie pilna servisa auto līzings veidi ir pietiekami un citu neko īsti vairs nevarētu piedāvāt. Izsecinot visu, var spriest, ka, piemēram, ja īstenotu palīdzību 24h uz ceļa, uzņēmuma būtu nepieciešams piesaistīt vai nu jaunus darbiniekus, vai arī izveidot jaunus darba grafikus esošajiem darbiniekiem, jo tas liktu strādāt arī pa naktīm, bet vispareizākais, pēc autora domām, būtu nepieciešams izveidot jaunu menedžeru grupu, kura tiktu pieslēgta tikai pilna servisa auto līzings pakalpojumiem, jo esošie darbinieki jau

pašlaik nespēj atbildēt uzreiz visiem klientiem un ir nepieciešams laiks, lai tiktu galā ar esošajiem uzdevumiem, jo kā redzams, piedāvāto pakalpojumu iespējas ir ļoti plašā klāstā.

### **3.3 SIA "Citadele līzings un faktoring" attīstības scenārijs**

Svarīgs faktors uzņēmumā, lai tas spētu labi funkcionēt, ir tā struktūra. Pašlaik SIA "Citadele līzings un faktoring" struktūrā ir nepilnības, kas darba gaitā ļoti traucē un padara tās procesu daudz lēnāku, proti, nav konkrēta iedalījuma līzinga menedžeriem. Kā atnāk jauns pieteikums, tas kurš no menedžeriem to paņem pirmais, tam arī tas tiek, kā rezultātā izveidojas pilnīgs "haoss", jo nav noteiktas sistēmas, par ko katrs menedžeris atbild. Šāda situācija ne tikai rada apjukumu darbinieku vidū, bet arī kavē pamatīgi izpildes procesus, jo, kad katram ir ticis pa kādam pieteikumam, paliek pāri daudzi, par kuriem neviens uz doto brīdi neiespringst. Lai šo situāciju mainītu un spētu maksimāli atvieglot darbiniekiem šo procesu, uz 2014. gadu ir izstrādāts plāns mainīt šo struktūru. Autors uzskata, ka uzņēmumā, lai tas spētu produktīvi veikt savu darbu, ir jābūt nevainojamai sistēmai, struktūrai, kad visiem ir zināmi savi darbi un pienākumi, jo nevar būt situācijas, kad darbiniekiem rodas apjukums. Tas noved pie darba izpildes ieilguma un kvalitātes krišanās, tāpēc uzņēmums mainot struktūru panāks, ka katram menedžerim būs konkrēts iedalījums pēc aktīviem vai ekonomiskā sektora. Tas izveidos skaidrību un katram līzinga menedžerim pienāks konkrēts pieteikums par viņu pārstāvēto sfēru, nebūs vairs apjukums, ka nezin kam sūtīt konkrēto pieteikumu.



**Att. 3.1 Līzings menedžeru struktūra uz 2014.gadu<sup>88</sup>**

Izveidojot šādu struktūru atviegloties darbs visiem posteņiem, jo kā jau tika minēts, kad ,piemēram, uz uzņēmumu zvanīja kāds klients un lūdza pēc palīdzības par konkrētu lietu, tad bieži bija situācijas, kad nezin, kam nosūtīt klientu ar attiecīgo problēmu, jo nebija konkrēta iedalījuma, bet ieviešot šo jauno struktūru būs skaidrība, kas par ko atbild. 3.1 att. varam redzēt, ka ir viens valdes priekšsēdētājs, kuram ir paraksta tiesības. Tas visu padara par ļoti neefektīvu uzņēmējdarbību, jo visi dokumenti iet uz augšu, proti, pie valdes priekšsēdētāja, un kamēr viņi aiziet un tiek parakstīti ,un apskatīti, paiet ilgs laiks un dokumenti sakrājas lielos daudzumos. Līdz ar to laikus visu nevar izdarīt, tas kavē dažādus procesus, kas nenāk par labu uzņēmumam, tādēļ autors uzskata, ka būtu nepieciešams valdes priekšsēdētājam piešķirt kādam paraksta tiesības, pilnvaru parakstīt attiecīgos dokumentus. Tas atvieglotu darbu gan pašam valdes priekšsēdētājam, gan arī uzlabotu uzņēmuma darbību, netiktu iekavēti darbi un uzņēmums spētu darboties daudz produktīvāk.

Apskatot tuvāk nākotnes struktūru 3.1 att. varam redzēt, ka ir izdalīti kopā seši menedžeri ar pieciem asistentiem. Katram menedžerim ir sava atbildība. Līzings menedžerim nr.1 ar menedžera asistenti atbildība ir par vieglo automašīnu dīleri un maziem un vidējiem uzņēmumiem; līzings un faktoringa menedžerim nr.2 ar asistentu

<sup>88</sup> Autora veidots grafiks ,izmantojot SIA "Citadele līzings un faktoringis" nepublicētos materiālus

jāatbild par faktoringu un korporatīvajiem pakalpojumiem; menedžerim nr.3 ar asistentu jāatbild par filiālēm; menedžerim nr.4 ar asistentu jānes atbildība par vieglo automašīnu dīleri, lietotajiem auto, kā arī privātbaņķieru pakalpojumiem; līzinga menedžeris nr.5 ar asistentu atbild par industriālo tehniku, komerciālo transportu un lauksaimniecības tehniku, un visbeidzot menedžerim nr.6 jāparūpējas par privātpersonām, SS.LV pieteikumiem un operatīvajiem līgumu termiņiem. Pēc autora domām šāda struktūra pati par sevi liecina, ka katram darbiniekam ir savi konkrētie pienākumi, līdz ar to tiks novērsta nepilnības un uzņēmums spēs ne tikai attīstīt savus pakalpojumus, bet gan arī pašu uzņēmuma iekšieni.

Lai SIA "Citadele līzings un faktoringa" attīstītos arī ārpus uzņēmuma telpām, vadībai būtu jāiesaista pārdošanas daļas darbiniekus Latvijas auto izstādēs, piemēram, kā "Auto Exotica", kas ir starptautiska un arīdzan populārākā izstāde Latvijā, kā arī citās starptautiskās izstādēs. Tas veicinātu sadarbības realizāciju ar autotransporta pārdevējiem, kā arī paplašinātu darbinieku zināšanas un redzesloku. Starptautiskas izstādes dažādās valstīs darbiniekiem dotu iespāidus par līzinga piedāvājumu un darījumu attīstību citā vidē, ko salīdzinot ar Latvijas līzinga tirgu, darbinieki pēc izanalizēšanas un galveno tendenču noteikšanas, gūtu jaunas zināšanas un iespāidus, ko vēlāk varētu izmantot, lai produktīvi to iesaistītu Latvijas tirgū. Šādi pasākumi dotu lielu pieredzi un darbiniekos rosinātu idejas, veidus, kā paaugstināt uzņēmuma produktivitāti ar ko jaunu vai savādāku. Autors uzskata, kad veicot šādus pasākumus darbinieki ne tikai gūs jaunu pieredzi, bet gan spēs gūt jaunus sadarbības partnerus, lai izmantojot līzinga pakalpojumu, piesaistītu klientus iegādāties jaunus auto modeļus par izdevīgiem ikmēneša procenta maksājumiem, vienlaicīgi popularizējot auto kompāniju un otrādāk.

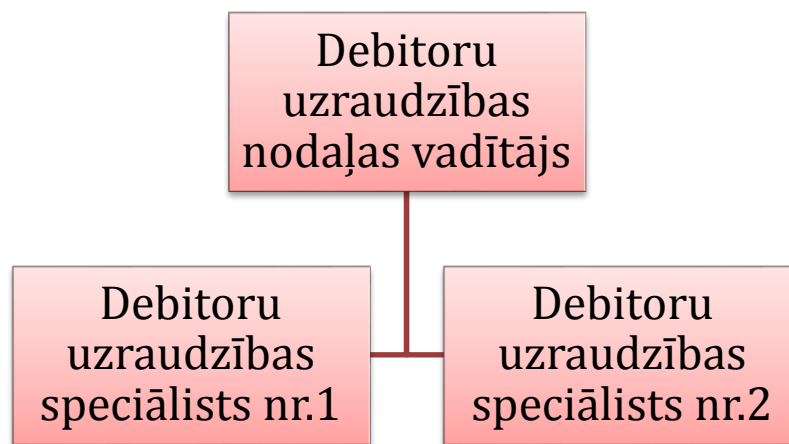
Uzņēmuma mārketinga daļai vajadzētu vairāk parūpēties par savu ārējo tēlu. Pēc autora domām būtu vairāk jākoncentrējas uz konkrētu mērķauditoriju, piemēram, organizējot vai sponsorējot pasākumus, kas saistīti ar ekonomiskajiem sektoriem, ko 2.daļā izpētījām tuvāk. Attīstot zvejsaimniecību, kas līdz šim nav darīts, uzņēmums piesaistītu sev jaunus klientus, dodot tiem iespēju iegūt finansējumu, kas kā zināms, bieži ir liels šķērslis, lai uzsāktu uzņēmējdarbību. Tādējādi varētu mēģināt attīstīt jebkuru citu sektoru vai aktīvu veidu, veicot aktīvākas reklāmas kampaņas, kā arī pasākumu sponsorēšanu. Ieteicams vēl būtu iesaistīties dažādos pasākumos, kas uzņēmuma tēlu radītu pozitīvāku un populārāku, kā, piemēram, vides uzlabošanas pasākumos utt. Visi šie pasākumi radītu klientos lielāku interesi par uzņēmumu un tā pakalpojumiem, kā arī sekmētu uzņēmuma peļņas paaugstināšanos. Kopumā būtu jāveic lielāki mārketinga pasākumi, kas lielāku klientu piesaisti vainagotu ar lielāku apgrozāmo līdzekļu palielinājumu, kā arī peļņas. Lai

piesaistītos klientus saglabātu, nepieciešams piedāvāt tiem izdevīgus nosacījumus, piemēram, dažādas atlaižu programmas, mazākus procenta maksājumus.

Datorspeciālistu nodaļai būtu jāuzlabo uzņēmuma datu bāzes, lai samazinātu un maksimāli censtos novērst cilvēciskā faktora iespējamību, kā arī samazinot manuāla darba apjomu, padarot datu bāzes par vienkāršāk un ērtāk izmantojamām, kas samazinātu darbinieku piepūli un paātrinātu informācijas aprites un apstrādes procesu, kā rezultātā tiktu ietaupīti arī cilvēkresursi. Šo datubāzu uzlabošana ievērojami padarītu informācijas apmaiņu precīzāku un ātrāk saņemamu, kas paātrinātu arī dzimšanas līzings procedūras norisi. Šo datubāzu uzlabojumi darbiniekiem neatņemtu tik daudz enerģiju, jo viss process kļūtu daudz vienkāršāks un ar mazu iespējamību pieļaut kādu kļūdu. Tas darba vidi padarītu ne tik saspringtu un darbinieki spētu darīt savu darbu ar lielāku komfortu, kas visticamāk, vestu arī pie labākiem rezultātiem

SIA "Citadele līzings un faktoring" būtu jāpaplašina arī savu pakalpojumu klāsts, piemēram, ar autora iepriekš minēto pilna servisa auto līzingu, kas uzņēmumam nestu papildus peļņu, kā arī piesaistītu plašāku klienta loku. Šī pakalpojuma ieviešanas rezultātā, klientiem tiktu piedāvātas maksimālās līzings iespējas. Proti, paralēli automašīnas nomas pakalpojumam par fiksētu ikmēneša maksājumu, nosakot atlikušās automašīnas vērtības atbilstoši sastādītajam līgumam, būtu iespēja papildus automašīnas nolietojumam un procentu maksājumiem nomas maksā tiktu iekļauti ar automašīnas uzturēšanu saistītie izdevumi un pakalpojumi, kuri tika minēti un uzskaitīti nodaļas sākumā. Pakalpojuma izmantotājam, juridiskai vai fiziskai personai, būtu skaidri, paredzami un fiksēti nomas maksājumi, kas nesagādātu nevienu no riskiem.

Kā jau pirmajā nodaļā tika minēts par līzings riskiem, tad liela uzmanība ir jāpievērš tieši debitoriem. Lai būtu iespējams ātrāk piedzīt parādu no klientiem, būtu nepieciešams pēc 2 kavējuma dienām ar viņiem sazināties un pieprasīt veikt maksājumu esošo 15 dienu vietā, kas kavē un paildzina šo procesu. Ja šo sistēmu nedaudz pamainītu, tad būtu iespējams ātrāk piedzīt parādus. Debitoru nodaļā strādā divi darbinieki, vadītājs un speciālists, savukārt autors ierosina izveidot jaunu struktūru, kas redzama 3.2 att.



*Att. 3.2 Debitoru struktūra uz 2014.gadu*<sup>89</sup>

Ieviešot šo struktūru uzņēmums paātrinātu parādnieku piedziņas procesu, jo debitoru uzraudzības speciālistiem divatā darbs ritētu ātrāk, nekā vienam. Tādejādi operatīvi strādājot, zvanot parādniekiem, process ievērojami paātrinātos, jo kopējais līzings portfelis ir liels, līdz ar to parādnieku skaits arī. Savukārt debitoru uzraudzības nodaļas vadītājs strādā ar lielajiem parādniekiem un juristiem. Saskaņo lietas, uzrauga speciālistu darbu.

Pētījuma noslēgumā darba autors secina, ka uzņēmumam ir attīstības potenciāls, jo, kā darba autors izpētīja, uzņēmumam ir nepilnības tā struktūrā un iespējas paplašināt savu pakalpojuma klāstu, kā piemēram, ar pilna servisa auto līzingu, pieslēdzot dažādus pakalpojumu veidus, kas ir : 24 h. palīdzība uz ceļa, riepu nomaiņa un uzglabāšana, degvielas kartes utt. vienā konsolidētā mēneša maksā.

---

<sup>89</sup> Autora veidots grafiks

## Secinājumi un priekšlikumi

Pētījuma rezultātā autoram ir šādi secinājumi :

1. Sabiedrība jau 11.gadsimtā interpretēja līzinga būtību un nevarēja tam rast vienotu skaidrojumu.
2. Ne visi līzinga objekti termiņa beigās tiek izpirkti, jo pastāv arī nomas līgums jeb operatīvais līzings, kura termiņa beigās īpašumtiesības pāriet līzinga devējam.
3. Līzinga pakalpojums spēj attīstīt uzņēmējdarbību, kas dod iespēju iegādāties kustamo un nekustamo īpašumu, neizņemot no apgrozības lielus naudas līdzekļus.
4. Atgriezeniskais līzings var būt pievilcīgs uzņēmumiem ar finansiālām grūtībām, jo dod iespēju pārdot savu īpašumu, saņemot par to naudas līdzekļus konkrētai iecerei, tajā pašā laikā, ar tiesībām to izmantot, veicot nomas maksu.
5. Svarīgi ir izvērtēt visus riskus pirms līzinga pakalpojumu sniegšanas, it īpaši vienu no svarīgākajiem - klienta maksātspēja, kas ietekmēs tālāko darījuma gaitu.
6. 2013.gadā kopējais uzņēmuma portfelis pēc līzingu ņēmēja ekonomiskā sektora SIA "Citadele līzings un faktoringis" ir paaugstinājies par EUR 2 586 390 salīdzinot ar 2012.gadu.
7. 2013.gadā lielākais pieaugums līzinga portfeļa sadalījumam pēc aktīvu veida bija ražošanas iekārtām par EUR 2 084 417, lai uzņēmumi nodrošinātu ražošanas jaudas un konkurētspējīgu pieaugumu.
8. Finanšu līzings ir pieprasītākais līzinga veids, kur portfeļa kopējo summu visvairāk sastāda juridiskas personas EUR 55 146 890 apmērā.
9. Darbiniekiem ir dažādi uzskati par uzņēmuma nākotni. 6 darbinieki uzskata, ka nepieciešamas inovācijas, 2 darbinieki minēja, ka uzņēmumam nāktu par labu samazināt procentu likmi, 4 darbinieki uzskatīja, kad vajadzētu sakārtot iekšējo struktūru.
10. Pilna servisa auto līzinga pakalpojums spēj pasargāt no negaidītiem, lieliem naudas izdevumiem, garantējot konsolidētu mēneša maksu.
11. Svarīgs faktors precīzai un efektīvai uzņēmējdarbībai ir sakārtota struktūra, kur katram darbiniekam ir konkrēti sadalīti darba pienākumi.

Pamatojoties uz veikto pētījumu un izdarītajiem secinājumiem, autors izvirza šādus priekšlikumus:

1. Uzņēmuma vadībai nepieciešams pastiprināti izvērtēt vadošo līzingu kompāniju darbību Latvijas tirgū, izanalizēt to, lai uzņēmums spētu konkurēt ar pakalpojumu sniedzēju līderiem.
2. Uzņēmumam vajadzētu atbalstīt tādu ekonomisko sektoru, kā zivsaimniecību, lai piesaistītu jaunus klientus un gūtu no tā papildus peļņu, jo nozares mērķis nākamo septiņu gadu laikā ir dubultot kopējo gada apgrozījumu.
3. Jāsamazina procentu likmes iespēju robežās, lai uzņēmumam nebūtu zaudējumi un, lai spētu pievilināt vairāk klientu, kā, piemēram, samazināt komisijas maksu par jaunu darījumu noslēgšanu, tādējādi palielinot komisijas procentu likmi.
4. SIA "Citadele līzings un faktoringi" būtu jāpiedāvā pilna servisa auto līzings ar dažādām izvēles iespējām, kas klientiem piedāvātu papildus ērtības un iespējas.
5. Jāuzlabo līzingu menedžeru struktūra, lai padarītu efektīvāku un sakārtotāku darbu vidi.
6. Datorspeciālistu nodaļai pastiprināti jāuzlabo datu bāzes, lai samazinātu cilvēciskā faktora iespējamību.
7. Uzņēmuma mārketinga daļai jāveic aktīvāki pasākumi, lai piesaistītu konkrētu mērķauditoriju un iegūtu jaunus klientus, piedaloties dažādos pasākumos un aktivitātēs, kā, piemēram, "Auto Exotica" auto izstādē, vai izveidojot reklāmas kampaņu ar izdevīgiem nosacījumiem priekš konkrēta ekonomiskā sektora.

## Izmantota literatūra un avoti

1. Eiropas Komisijas Regula *Starptautiskais grāmatvedības standarts*. Nr. 1725/2003 „17..” Pieejams: <http://www.l2d.lv/leul.php?i=8447> (skatīts 11.04.2014)
2. LB noteikumi *Kredītu reģistra noteikumi*. Nr.62 , 01.12.2012, Pieejams : <https://www.vestnesis.lv/?menu=doc&id=219854>. (skatīts 11.04.2014)
3. Likums *Par Unidroit konvenciju par starptautisko finansiālo līzingu*, 175/177 (890/892), 08.07.1997. Pieejams : <https://www.vestnesis.lv/?menu=doc&id=44300>. (skatīts 11.04.2014)
4. Likums *Par pievienoto vērtību*. 125.pants, 25.04.2002, Pieejams : <http://likumi.lv/doc.php?id=253451>. (skatīts 11.04.2014)
5. Likums *Krājaizdevu sabiedrību* , Ziņotājs, Nr.10, 01.01.2002. Pieejams : <https://www.vestnesis.lv/?menu=doc&id=7115>. (skatīts 11.04.2014)
6. Likums *Grozījumi Kredītiestāžu likumā*. Nr. 167/169 , 09.06.1998, Pieejams : <https://www.vestnesis.lv/?menu=doc&id=48568>. (skatīts 11.04.2014)
7. Likums *Kredītiestāžu likums*. Nr.163, 24.10.1995 , Pieejams : <http://www.likumi.lv/doc.php?id=37426>. (skatīts 11.04.2014)
8. MK noteikumi *Noteikumi par privatizētajiem uzņēmumiem izsniegtā Starptautiskās rekonstrukcijas un attīstības bankas kredīta kapitalizāciju*. Nr.159 , 25.04.2002, Pieejams: <https://www.vestnesis.lv/?menu=doc&id=61503>. (skatīts 11.04.2014)
9. MK noteikumi *Ārstniecības iestāžu medicīniskās un uzskaites dokumentācijas lietvedības kārtība*. Nr.265 , 08.04.2006, Pieejams : <https://www.vestnesis.lv/?menu=doc&id=132359>. (skatīts 11.04.2014)
10. Par Latvijas grāmatvedības standarta *Noma pieņemšanu*. Latvijas Vēstnesis Nr.183 , 17.11.2010. Pieejams: <https://www.vestnesis.lv/?menu=doc&id=221423> (skatīts 10.04.2014)
11. Galvenie rādītāji *Zivsaimniecība*, Pieejams : <http://www.csb.gov.lv/statistikas-temas/zivsaimnieciba-galvenie-raditaji-30419.html> (skatīts 01.05.2014)
12. **Apsīte I.**, *Līzings uzskaitē grāmatvedībā*. Grāmatvedība un revīzija Nr.1, 2001, 81. lpp
13. **Berold R.**, *Leasing for small and micro enterprises*, International Labour Office, 2003, 116. pp
14. **Briede I.**, *Banku finansu pakalpojumi*. Bizesa augtskola „Turība”, Rīga, 2000, 123. lpp

15. **Dzintare Z.**, *Banku grāmatvedība*. Bizesa augstskola „Turība”, Rīga, 2000, 151. lpp
16. **Geipele I.**, *Līzings uzņēmējdarbībā*, Jumava, Rīga, 1999, 72. lpp
17. **Hunter R.**, *A Dissertation on the History of the Lease*, 2000, 80. pp
18. **Leja L.**, *Līzings līguma kvalifikācija un saturs Latvijas privāttiesībās*, promocijas darbs, 2006, 13.lpp
19. **Libermanis G.**, *Makroekonomika: teorija un Latvijas attīstības problēmas – II*. Birznieka SIA „Kamene”, Rīga, 1998, 116.lpp
20. **Nestere L.**, *Dzīve piespēlē iespēju*, Neatkarīgā Rīta Avīze, Latvija, 13.05.2014.
21. **Nevitt P.K and Fabozzi F.J.**, *Equipment Leasing 4th edition*, 2000, 470. pp
22. **Pettere G., Voronova I.**, *Risku uzņēmējdarbība un to vadība*, Rīga: Rasa ABC, 2004, 176. lpp
23. **Rurāne M.**, *Finanšu menedžments*. RSEBA, Rīgas Starptautiskā ekonomikas un biznesa administrācijas augstskola, Rīga, 2005. 383. lpp.
24. *Ar citadeles atbalstu būvē zemnieku sapņu fermu*. Pieejams : <http://nozare.lv/nozares/agro/item/2013101108472303E010E9836C3FBBC5/?phase=lauksaimnieciba%20attistas> (skatīts 01.05.2014)
25. *AS "Citadele banka" publiskais pārskats 2013.gada 1.ceturkšņa*. Pieejams : [http://www.citadele.ee/common/img/uploaded/doc/reports/publiskais\\_parskats\\_1cet\\_2013\\_lv.pdf](http://www.citadele.ee/common/img/uploaded/doc/reports/publiskais_parskats_1cet_2013_lv.pdf) (skatīts 12.04.2014)
26. *Būvniecības nozare*. Pieejams : <http://www.makroekonomika.lv/buvniecibas-nozarkas-un-cik-tiek-buvets-latvija> (skatīts 01.05.2014)
27. *Finanšu līzings*. Pieejams : <http://www.citadele.lv/lv/private/leasing/financial/> (skatīts 04.05.2014)
28. *Industriālo zonu attīstība*. Pieejams : <http://www.db.lv/razosana/industrialo-zonu-attistibai-regionos-atvel-vairak-neka-12-miljonus-latu-394037> (skatīts 05.05.2014)
29. *Kas ir faktoringa ?* Pieejams : <http://www.ilda.lv/lv/faktoringa-celvedis/kas-ir-faktoringa.html> (skatīts 08.05.2014)
30. *Latvijas līzings devēja asociācijas dati*. Pieejams : [http://www.ilda.lv/lv/par-asociaciju/par\\_mums.html](http://www.ilda.lv/lv/par-asociaciju/par_mums.html) (skatīts 15.04.2014)
31. *Latvijas ekonomika izvēlas vieglumu*. Pieejams : <http://www.apollo.lv/zinas/latvijas-ekonomika-izvelas-vieglumu/626430> (skatīts 04.05.2014)
32. *Līzings tirgus Latvijā attīstās*. Pieejams : <http://www.apollo.lv/zinas/lizinga-tirgus-latvija-attistas-uz-uznemejdarbibas-un-viegla-autotransporta-rekina/531803> (skatīts 13.05.2014)

33. *Mazumtirdzniecības gada pieaugums*. Pieejams :  
<http://nozare.lv/nozares/trade/item/2014043013181403DA80DF5B68D2C6ED/?phase=tirdzniecibas%20apgrozijums> (skatīts 01.05.2014)
34. *Operatīvais līzings*. Pieejams : <http://www.citadele.lv/lv/private/leasing/operative/>  
(skatīts 04.05.2014)
35. *Piektdaļa uzņēmumu plāno līzingā pirkt tehniku*. Pieejams :  
[http://www.delfi.lv/business/biznesa\\_vida/piektdala-uznemumu-plano-sogad-lizinga-pirkt-tehniku.d?id=43441259](http://www.delfi.lv/business/biznesa_vida/piektdala-uznemumu-plano-sogad-lizinga-pirkt-tehniku.d?id=43441259) (skatīts 05.05.2014)
36. *Pilna servisa auto līzings, Swedbank AS*. Pieejams:  
[https://www.swedbank.lv/pakalpojumi\\_uznemuiem/pilna\\_servisa\\_auto\\_lizings/](https://www.swedbank.lv/pakalpojumi_uznemuiem/pilna_servisa_auto_lizings/),  
(skatīts 10.04.2014)
37. *Šogad jauno auto tirdzniecība augusi par 24%*. Pieejams :  
<http://nozare.lv/nozares/auto/item/2014040911470902CE89BF286CECFBFE/?phase=auto%20lizings> (skatīts 05.05.2014)
38. *Transporta nozare Latvijā*. Pieejams :  
<http://www.delfi.lv/news/comment/comment/igors-kasjanovs-transporta-nozare-latvija-izaugsme-par-spiti-problemam.d?id=43590831> (skatīts 15.04.2014)
39. *Zivsaimniecības nozares attīstība*. Pieejams : <http://www.la.lv/zvejniecibas-nozares-lideris-pern-ventspils-vergi/> (skatīts 15.05.2014)
40. Latvijas līzinga devēja asociācijas gada pārskats, 2012.gads
41. Latvijas līzinga devēja asociācijas gada pārskats, 2013.gada decembris
42. SIA "Citadele līzings un faktoringš" npublicētie materiāli, 2009.gads - 2013.gads

## **Pielikumi**

## Anketa

Sveiki ! Mani sauc Nīks Saknītis, esmu 3.kursa students Latvijas Universitātē, studiju programmā "Uzņēmējdarbības ekonomika". Lūgums aizpildīt manu anketu, kas nepieciešama bakalaura darba "Līzinga izvērtēšanas iespējas SIA Citadele līzings un faktorings" pētījumam. Darba mērķis ir izvērtēt līzinga izmantošanas iespējas SIA "Citadele līzings un faktorings" un izstrādāt nākotnes "scenāriju" attīstību, lai pilnveidotu uzņēmuma darbību.

**Apvelciet ,Jūsaprāt, pareizo atbildi !**

1. Kuru no līzinga veidiem izmanto visbiežāk?"

- ✓ finanšu līzingu
- ✓ operatīvo līzingu
- ✓ atgriezenisko līzingu

2. Kuru ekonomisko sektoru pēc līzinga ņēmējiem vajadzētu attīstīt?

- ✓ Lauksaimniecība, mežsaimniecība, medniecība
- ✓ Zvejsaimniecība
- ✓ Ieguves rūpniecība un karjeru izstrāde
- ✓ Apstrādes rūpniecība
- ✓ Elektroenerģija, gāzes un ūdensapgāde
- ✓ Būvniecība
- ✓ Tirdzniecība
- ✓ Viesnīcas un restorāni
- ✓ Transports, glābšana un sakari
- ✓ Finanšu starpniecība
- ✓ Komercepakalpojumi
- ✓ Citi

3. Kuru no aktīvu veidiem vajadzētu attīstīt?

- ✓ Nekustamais īpašums
- ✓ Vieglās automašīnas
- ✓ Komerčiālais transports
- ✓ Industriālas iekārtas un tehnika
- ✓ Ražošanas iekārtas
- ✓ Biroja iekārtas
- ✓ Dzelzceļa, jūras un gaisa transporta līdzekļi
- ✓ Citi

4. Vai Jūs esat informēti par pilna servisa auto līzingu?

- ✓ jā
- ✓ nē
- ✓ daļēji

5. Vai „Jūsaprāt, šāds pakalpojums ir nepieciešams SIA Citadele līzings un faktoringš?”

- ✓ jā
- ✓ nē
- ✓ iespējams

6. Kurām personām, Jūsaprāt, būtu nepieciešams vairāk šāds pakalpojums?”

- ✓ juridiskām personām
- ✓ fiziskām personām

7. Ko, Jūsaprāt, vajadzētu uzņēmumā mainīt ? (brīva vieta Jūsu domām)

Paldies par atsaucību!

## Līzings portfeļa sadalījums pēc līzings ņēmēju ekonomikas sektora 2013.gads

	KOPĀ (LVL):	KOPĀ (%) :	SIA "Swedbank lizings"	SIA "SEB lizings"	SIA "Nordea Finance Latvia"	SIA "Hipolizings"	SIA "UniCredit Leasing"	SIA "DNB Lizings"	SIA "Citadele lizings un faktoring"
Līzings portfeļa sadalījums pēc līzings ņēmēju ekonomikas sektora									
Lauksaimniecība, mežsaimniecība, medniecība	84 982 249	10,3%	9 257 513	18 404 588	17 484 991	12 511 857	14 733 881	6 694 327	4 955 791
Zvejniecība	1 073 445	0,1%	65 830	133 877	104 644	28 610	126 284	42 918	0
Ieguves rūpniecība un karjeru izstrāde	6 663 458	0,8%	300 018	1 938 865	760 210	24 048	1 121 098	616 869	43 321
Apsūtares rūpniecība	75 324 793	9,1%	14 784 920	12 049 657	17 921 483	2 883 741	12 573 909	9 647 224	3 036 682
Elektroenerģija, gāzes un ūdensapgāde	4 476 936	0,5%	86 621	367 718	2 433 329	39 921	787 328	289 173	379 942
Būvniecība	41 262 588	5,0%	1 512 116	9 344 926	8 329 767	648 455	10 840 022	6 246 462	2 369 598
Tirdzniecība	89 627 008	10,9%	13 066 731	17 168 204	31 404 597	1 642 212	12 987 011	8 746 505	1 432 059
Viesnīcas un restorāni	2 713 433	0,3%	346 043	369 229	629 087	47 268	402 814	174 898	83 209
Transports, glābšana un sakari	205 375 085	24,9%	24 982 196	42 167 794	54 937 520	6 821 912	41 339 899	20 903 812	3 674 170
Finanšu starpniecība	4 120 254	0,5%	509 012	1 238 630	513 805	171 094	522 287	679 093	360 490
Komerccapalpojumi	88 153 849	10,7%	31 765 339	4 423 142	25 159 596	719 121	16 433 786	6 588 116	767 306
Pārējās nozares	43 797 382	5,3%	8 850 482	10 940 087	2 666 440	4 140 851	2 527 121	6 843 015	3 634 056
Fiziskas personas	131 951 410	16,0%	33 781 734	10 664 343	20 617 268	3 884 667	20 761 521	19 947 161	7 300 425
<b>Kopā</b>	<b>823 741 903</b>	<b>94,6%</b>	<b>139 303 556</b>	<b>129 211 061</b>	<b>182 962 738</b>	<b>33 563 757</b>	<b>135 159 959</b>	<b>87 419 573</b>	<b>28 037 043</b>

## Līzinga portfeļa sadalījums pēc aktīvu veida 2013.gads

Nekustamais īpašums	4 798 398	0,6%	1 600 557	0	0	353 841	0	1 536 895	0
Vieglās automašīnas	325 335 851	39,5%	74 576 522	50 261 399	68 225 557	9 473 685	44 738 643	42 678 383	14 142 069
t.sk. vieglās automašīnas fiziskām personām	128 041 005		33 341 438	10 762 750	20 616 987	3 274 565	19 763 938	19 526 963	7 143 299
vieglās automašīnas juridiskām personām	194 755 033		41 235 084	39 498 649	47 608 570	6 199 120	24 974 706	23 151 420	6 998 771
Komerčiālais transports	203 087 466	24,7%	21 408 250	35 030 932	57 412 610	9 764 812	48 398 202	21 085 683	3 612 494
Industriālais iekārtas un tehnika	144 574 741	17,6%	22 649 681	26 211 793	38 161 451	13 704 329	23 869 941	11 116 935	4 430 799
Ražošanas iekārtas	54 820 851	6,7%	8 605 526	1 243 859	11 288 255	263 520	14 742 025	10 896 798	4 394 898
Citi transporta līdzekļi un iekārtas	10 106 340	1,2%	2 186 616	4 839 785	114 784	3 353	2 554 594	33 139	201 287
Biroja iekārtas	3 693 544	0,4%	822 619	97 848	1 667 629	0	493 554	71 740	5 509
Dzelzceļa, jūras un gaisa transporta līdzekļi	31 144 582	3,8%	7 458 785	11 525 447	6 112 452	217	560 000	0	1 249 993
<b>Kopā</b>	<b>823 741 903</b>	<b>94,4%</b>	<b>139 308 556</b>	<b>129 211 061</b>	<b>182 962 738</b>	<b>33 563 757</b>	<b>135 156 959</b>	<b>87 419 573</b>	<b>28 037 049</b>
	<b>KOPĀ (LVL):</b>	<b>KOPĀ (%) :</b>	SIA "Swedbank līzings"	SIA "SEB līzings"	SIA "Nordea Finance Latvia"	SIA "HipoLīzings"	SIA "UniCredit Leasing"	SIA "DNB Līzings"	SIA "Citadele līzings un faktoring"

Bakalaura darbs „Līzings izmantošanas iespējas SIA Cīdadele līzings un faktoringa” izstrādāts

LU Ekonomikas un vadības fakultātē.

Ar savu parakstu apliecinu, ka pētījums veikts patstāvīgi, izmantoti tikai tajā norādītie informācijas avoti un iesniegtā darba elektroniskā kopija atbilst izdrukai.

Autors: ( ) Nīks Saknītis

Rekomendēju/nerekomendēju darbu aizstāvēšanai

Vadītāja: Dr.oec., prof. Elena Dubra ( ) \_\_\_\_\_ 2014.

Recenzente: asoc. prof. Sandra Jēkabsone

Darbs iesniegts Tautsaimniecības katedrā \_\_\_\_\_ 2014.

Dekāna pilnvarotā persona: Akadēmisko programmu dekanāta  
metodiķe Diāna Lomaža (*personiskais paraksts*)

Darbs aizstāvēts bakalaura gala pārbaudījuma komisijas sēdē

\_\_\_\_\_ 2014. prot. Nr.

Komisijas sekretāre: lektore, M. biz. vad. Daira Barānova (*personiskais paraksts*)