

Latvijas Universitātes
Pedagoģijas, psiholoģijas un mākslas fakultāte
Izglītības zinātņu nodaļa

LATVIEŠU SAULES DAINU TĒLU STILIZĀCIJA AUDUMA
APDRUKĀ

STYLISATIONS OF LATVIAN SUN SONGS IMAGES AND THEIR
PRINTING ON TEXTILES

DIPLOMDARBS

Autors: **Sanita Vinčela**

Studentu apliecības Nr.: sv13027

Darba vadītājs: lektors Mag. Art. Aivars Plotka

RĪGA, 2017

Anotācija

Darba mērķis ir Saules dainu tēlu (Rīta un Vakara koka) kontekstuālā vizualizācija un apdruka uz audumiem. Lai sasniegtu mērķi, ir apskatīti pētījumi, kas veltīti Saules dainām, krāsu un līniju uztveres īpatnībām un auduma apdrukāšanas iespējām. Pamatojoties uz teoriju izpēti, ir veikta Saules zīmju un Austras koka vizualizācijas salīdzinošā analīze uz tautastērpiem un dažādiem mūsdienu priekšmetiem, piemēram, apģērbiem un aksesuāriem. Izpēte ir kalpojusi par pamatu Saules koka tēlu skicēšanai, kas sakņojas Saules dainu kontekstā un to apdrukāšanai uz T-krekliem. Darba rezultāti liecina, ka kontekstualizēta pieeja Saules dainām paver līdz šim neizmantotas iespējas to vizualizācijai un apdrukāšanai uz tekstila audumiem. Tajā pašā laikā veiktais darbs ļauj arī secināt, ka vizualizācijas skicēšana, kas adekvāti atveido Saules dainu kontekstu ir komplicēts daudzpakāpju process.

Atslēgas vārdi: Dainas, Saules dainas, Saules zīmes, Austras koks, Rīta koks, Vakara koks, tēlu vizualizācija, dizaina, apdruka, krāsas, līnijas.

Abstract

The goal of the thesis is the contextualised visualisation of the Sun song images (Morning and Evening tree) and their printing on textiles. To reach the goal the theories on the mentioned songs, the perception of colours and lines and printing techniques on textiles have been considered. These theories have been used to perform the comparative analysis of the Sun song visualisation used to decorate the Latvian national costumes and various contemporary items, e.g., dresses and accessories. Then the outline drawings of the Sun tree images embedded in the context of the Sun songs were created and printed on T-shirts. The obtained results imply that the contextualised approach to the Sun song images opens wide and so far unexploited possibilities for their visualisation on textiles. However, this work also reveals that the drawing creation relevantly showing these songs in their context is a complicated many-stage process.

Keywords: Sun songs, Sun signs, Austra tree, Morning tree, Evening tree, image visualisation, design, printing, colours, lines.

SATURS

IEVADS	5
1. NODAĻA.....	6
Saules dainas, Rīta un Vakara koks	6
1.1 Latvju dainas	6
1.2. Saules koks jeb Austras koks	10
1.3. Saules zīme.....	10
1.4. Latvju dainas: Rīta koks.....	11
1.5. Latvju dainas: Vakara koks	13
2. NODAĻA.....	14
2.1. Krāsa un krāsu uztvere	14
2.2. Līnijas un to uztvere.....	16
2.3. Grafika.....	18
2.4. Auduma apdruka	19
2.4.2. Sublimācija.....	23
2.4.3. Termodruka	24
2.4.4. Digitālā druka.....	25
SECINĀJUMI.....	26
3. NODAĻA.....	27
Saules zīmes un Austras koka vizualizācijas salīdzinošā analīze	27
3.1. Tautastērpi.....	28
3.2. T-krekli un citi apģērbi.....	30
3.3. Aksesuāri.....	36
3.4. Sadzīves priekšmeti.....	39
SECINĀJUMI.....	45
4. NODAĻA.....	46
Skiču izveides process un T-kreklu apdrukāšana.....	46
4.1. Skiču izveides pirmais posms	46
4.2. Skiču izveides otrais posms.....	48
4.3. Gala paraugu izveide.....	50
4.4. Buklets un plašetes	52
4.5. Ekonomiskie aprēķini.....	59
LITERATŪRAS SARAKSTS	66
INTERNETA RESURSI.....	67
ATTĒLU AVOTI.....	68

IEVADS

Daudzveidojoties un paplašinoties dažādu audumu apdruku izveidei un dizainam, tiek plaši izmantoti latviešu raksti/simboli, piemēram, Ūsiņš, Zalktis, Saules zīme u.c. zīmes. Pārdošanā ir sastopamas dažādas latviešu rakstu/simbolu dizainu variācijas uz kreklīm, kleitām, šallēm, cimdiem, jostām, džemperiem u.c. apģērba gabaliem un aksesuāriem. Līdztekus šīm latviešu rakstu zīmēm/ simboliem ir vēl viens ļoti būtisks simbols – Saule. Tā ir bieži pieminēta latviešu tautas dainās, kā arī gadu gaitā ir izdoti daudzi latviešu tautasdziesmu izlašu krājumi, kas veltīti tieši Saules dainām. Tās ir Saules zīmju un Austras koka pamatā un to vizuālais atveidojums ir rodams dažādu novadu tautas tērpu detaļās. Mūsdienās gan Saules zīmes, gan arī Austras koks tiek bieži izmantoti dažādu mūsdienu dizainu izveidē, kur tos iekļauj apģērba apdrukās, aksesuāros un pat dažādos sadzīves priekšmetos. Tomēr līdz šim nav veikta dainu tēlu (un konkrēti - Rīta un Vakara koka) kontekstuālā vizualizācija un apdruka uz tekstila audumiem. Tādēļ bakalaura darba **mērķis** ir veikt Saules dainu tēlu (Rīta un Vakara koka) vizualizāciju un apdruku uz T-kreklīm.

Darba uzdevumi:

- iepazīt Saules dainas un to tēlus;
- izpētīt dažādas dizaina variācijas un krāsu toņus;
- krāsu izpēte;
- izvēlēties tēlus apdrukā izveidei;
- grafisko darbu skiču izveide un attīstība;
- izveidot T-kreklu apdrukā.

Bakalaura darba jautājums: Kādas ir latvju Saules dainu tēlu vizuāli stilistiskās īpatnības audumu apdrukās?

Teorētiskā metode ir teoriju analīze par latvju dainām, Saules dainu tēliem, krāsu gammām un līniju izmantošanu un mūsdienu apdrukā iespējām.

Empīriskā metode – salīdzinošā analīze.

Priekšmets – Saules dainu tēlu grafiskā realizācija uz T-kreklīm.

Objekts – T-kreklu apdruka.

1. NODAĻA

Saules dainas, Rīta un Vakara koks

Šajā nodaļā apskatīti avoti par latvju Dainu uzkrāšanu, pievēršot īpašu uzmanību Saules dainām un tam, kā tajās ir atspoguļots Rīta un Vakara koks”.

1.1 Latvju dainas

K. Barons, turpinot F. Brīvzemnieka iesākto darbu, laikā no 1894. gada līdz 1915. gadam sakopoja un saklasificēja latviešu dainu rakstus vienā lielā krājumā, izvietojot tās speciāli pagatavotā Dainu skapī. Šis skapis būtībā ir pirmais latviešu valodas mutvārdu tekstu korpus, kas ir tapis pirms datorizēto tekstu korpusu izveides. Tas jau pirms digitalizācijas atbilda diviem tekstu korpusu izveides pamatkritērijiem, kurus ir formulējuši korpusa lingvisti, piemēram, T. McEnerijs [18: 13-15], M. Gatto [12: 7-14], t.i., korpusa apjoms un precīza tekstu sistematizācija. Dainu skapī, kas, kā norādīts Dainu skapja mājaslapā, pēc speciāla pasūtījuma tika izveidots Maskavā 1880. gadā, K. Barons uzkrāja patiesi ievērojamu skaitu dainu, kuras, atbilstoši tematikai, izvietoja tam speciāli izveidotos nodaļumos un apakšnodaļumos kā redzams 1. attēlā.

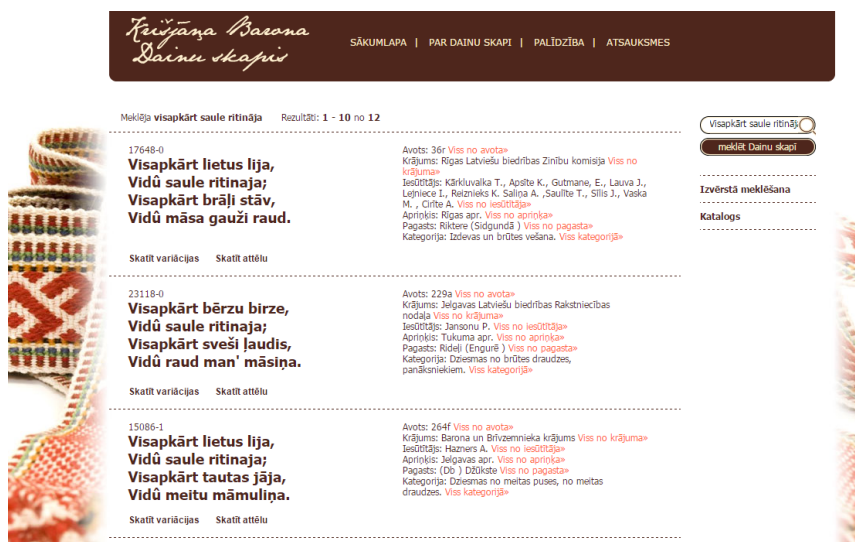


1. un 2. att. K. Barona Dainu skapī izstrādātā korpusa sistematizācija.

Savukārt būtiska mūsdienu tekstu korpusu iezīme, kā norādījuši iepriekš minētie korpusa lingvisti un kā teikts Valodniecības pamatterminu skaidrojošajā vārdnīcā [21, 196], ir korpusa tekstu digitalizācija: “Ar valodu korpusu tiek saprasts datorizētai analīzei pieejams apjomīgs tekstu korpus, kas izveidots atbilstoši noteiktiem kritērijiem.” Dainas ir iekļautas datorizētā korpusā un ir pieejamas *Dainu skapja* vietnē [30], digitalizētais dainu korpus ir

iekļauts UNESCO Pasaules atmiņas (Memory of the World) sarakstā kopš 2001. gada 4. septembra.

Datorizētais dainu korpus ir brīvi pieejams vietnē *Dainu skapis*, kur, izmantojot katalogu, vienkāršo un arī izvērsto meklēšanu, ir iespējams veidot vaicājumus un atlasīt konkrētas dainas, skat., piemēram, 3. attēlu, kurā redzamas dainas, kas iegūtas *Dainu skapja* meklēšanas iespēju izmantošanas rezultātā.



3. att. Dainu skapja meklēšanas rezultāti.

K. Arājs ir sarakstījis vairākus apcerējumus par K. Baronu [1 un 2], kodolīgi uzsverot [2: 5], ka “Viņa [K.Barona] mūža darbs – monumentālais tautas dzejas izdevums “Latvju dainas” – ir ne tikai mūsu mutvārdu literatūras lielākais un vērtīgākais piemineklis, bet jo nozīmīgs folkloras zinātniskais publicējums pasaules literatūrā vispār”.

Sakopotās dainas pirmo reizi tika publicētas 6 sējumos 8 grāmatās t.s. ‘vecajā drukā’ 1894.g. Jelgavā. Jāatzīmē, ka atkārtots šis pirmais izdevums tika laists klajā precīzi tādā pašā izskatā 1989. gadā izdevniecībā “Zinātne” [16]. Pateicoties K. Barona ieguldītajam darbam dainu tekstu korpusa izveidē, mums arī mūsdienās ir iespējams pētīt un izmantot ikdienā šo mūsu tautas un valsts kultūras vērtību.

Līdzīga šāda veida dzeju sakopšana ir atrodama arī citām tautām, piemēram, somiem, kuri to sauc par “Kalevalu”. Kā minēts V.Viķes-Freibergas grāmatā “Dzintara kalnā” [9: 18], “Kalevala” ir somu tautas episkās dziesmas. “Kalevala” tiek iedalīta “Vecajā Kalevalā” un “Jaunajā Kalevalā”, kas tika izdota 1849. gadā. Pasaulē “Kalevala” ir visai zināma, pateicoties plašajam tulkojumam dažādās pasaules valstu valodās. Taču “Kalevalas” dzeju rindu skaits ne tuvu nelīdzinās latvju dainu dzeju rindu skaitam. “Kalevalas” dzeju rindu skaits – 22 795, savukārt latvju dainu dzeju rindu skaits ir 217 996.

Dainās tiek aprunāts un apdziedāts plašs tematiskais loks – godi (skat. 1. piemēru), cilvēka dzīves gājums, gadalaiki (skat.2. piemēru), saulgrieži (skat. 3. piemēru). Latviešu tauta dziedāja, ejot ganos un apdarot citus lauku darbus, tas palīdzējis darbus apdarīt vieglāk un ātrāk.

1. piemērs
Verat, verat vara vārtus,
Tautas jāja sētiņā;
Verat, verat vara vārtus,
Tautas jāja sētiņā!
(16215-1)

2.piemērs
Ziema nāce raudādama,
Vasariņa dziedādama;
Ziemas vārti aizsavēra,
Vasariņas atsavēra.
(2877-0)

3.piemērs
Lieldiena vaicāja,
Kur kārs šūpules;
Tīruma vidū,
Akmeņu starpā.
(32275-0)

Tematiskais loks arī atspoguļojas daudzās gadu gaitā izdotajās latvju dainu izlasēs, kas tika publicētas gan pirms, gan arī pēc datorizētā dainu tekstu korpusa izveides. Piemēram, ir tikušas izdotas šādas dainu izlases: dainas par daiļumu “Daiļes lokā” [14], dainas par darbu “Darba vara lielu dara” [15], dzīves padomu un apceres dainu krājums “Liepu laipa” [6], “Puisīts augu” [24], kuru sakārtojais I.Ziedonis [24: 5] un priekšvārdā aprakstījis dainu būtību: “Tautas dziesmas ir mūsu tautas priekšzināšanas. Kas no šī lielā gudrību krājuma ir izlasījis sev pats savas sev vajadzīgās tautas dziesmas un pieņēmis tās kā dzīves ziņu, tam var teikt, ir priekšzināšanas. Tam kaut kas ir, tam jau ir. Tas nestājas pie darba tukšā. Tas jau var sākt tūlīt – strādāt, iet cilvēkos, runāt līdz, teikt savu vārdu, pastāvēt pie sava, arī aicināt un uzrunāt.” Dainu krājumos, kas izdoti pēc Atmodas, I.Ziedoņa skaidrotā doma par dainām kā priekšzināšanām un dzīves ziņas pamatu tiek izcelta un konkretizēta. Piemēram, tikumu dziesmu krājumā “Latvju dvēseles satversme” [20] dainu izkārtojums atspoguļo latviešu tautas dzīvesziņu – pamattikumus, paštikumus un ļauztikumus.

Īpaša loma latviešu dainās, dzīves ziņā un ritējumā ir Saules dainām, jo Saule, kā liecina dainas, tiek uztverta kā centrs, kā vienojošais elements. Doma par Sauli kā centrālo elementu dažādās dzīves norisēs ir pausta daudzās dainās. Piemēram, “vidū saule ritināja” ir daudzu dainu sastāvdaļa (skat. 4., 5., 6. un 7. piemēru).

4. piemērs
Visapkārt diena aust,
Vidū saule ritināja;
Visapkārt ķēžu josta,
Vidū mans augumiņš.
(5493-0)

5. piemērs
Ai, upīte olainīte,
Tavu greznu līkumiņu;
Visapkārt ievas zied,
Vidū saule ritināja.
(30951-0)

6. piemērs
Vai, kaimiņu māmuliņe,
Tavu jauku dzīvošanu;
Visapkārt bērzu birze,
Vidū saule ritināja.
(25917-2)

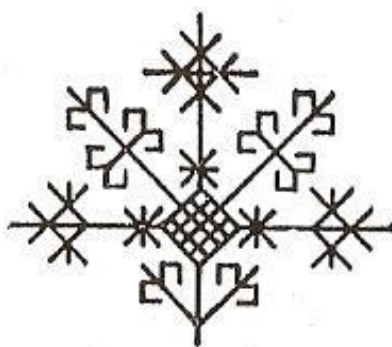
7. piemērs
Visapkārt diena aust,
Vidū saule ritināja;
Visapkārt ķēžu josta,
Vidū mans augumiņš.
(5493-0)

Gadu gaitā ir izdoti arī Saules dainu izlases krājumi, piemēram “Saule sēja sudrabiņu” [1]; “Kad saulīte rotājas” [7] vai arī saulgriežu dziesmu krājumi, kuru pamatā ir Saules ritējums “Dziedot mūžu nodzīvoju” [5].

Tomēr visapjomīgāko un detalizētāko Saules dainu pētījumu ir veikusi zinātniece V.Vīķe-Freiberga [9, 10, 11]. Pētījums ir veikts ļoti ilgā laika posmā un tā gaitā ir izveidots datorizēts Saules dainu korpus, kuru izveidoja I.Freibergs, un kas ļāva veikt patiesi precīzus Saules dainu pētījumus, atlasot no korpusa dainas, izmantojot atslēgas vārdus. V.Vīķes-Freibergas pētījumu rezultāti ir aprakstīti daudzās publikācijās un grāmatās. Kopumā pētniece ir norādījusi, ka no visa kopējā Dainu skapja dainu klāsta, kurās tiek apdziedātas kā personificētas būtnes vai mitoloģiski tēli, Saule tiek apdziedāta kā māmuliņa, krustmāte, tikumības un taisnības iemiesojums u.c., tostarp īpašu uzmanību pētniece ir veltījusi Saulei kā Saules kokam, kas ir apskatīts šī darba nākamajā nodaļā.

1.2. Saules koks jeb Austras koks

Saules koks ir atrodams teju visās pasaules mitoloģijās, kur to tiešā vai netiešā veidā saista ar Saules koku (turpmāk darbā - “Austras koks”). V.Vīķe-Freiberga norāda, ka [10: 265] dažādās pasaules malās Saules koku gan apzīmē un dēvē citādāk, piemēram, Austras koks, Pasaules koks, Auglības koks, Debesu koks u.c. Dažādos Saules koka variantos ir iespējams izcelt kādu atsevišķu funkciju, balstoties uz katras konkrētās valsts mitoloģijas redzējumu un izpratni, tādēļ “Saules kokam” ir tik dažāda nosaukumu variācija [10: 265]. Pie tam Saules koks ir tas pats, kas Gaismas koks (Austras koks) (skat. 4. attēlā.) [10: 266]. Caur Saules koku (Austras koku) lec un riet Saule, tā simbolizē dienas ritumu. Svarīgi ir tas, ka Saules koks nemaz netiek uzskatīts par zīmi, bet gan ornamentu [13:26].

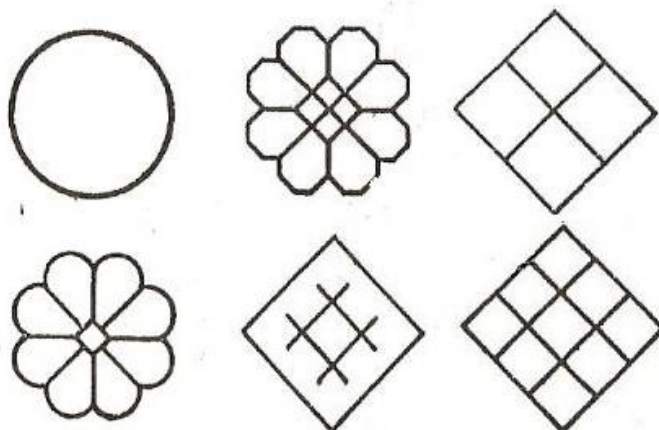


4. att. Austras koks.

1.3. Saules zīme

Saules zīme ir atrodama daudz un dažādās tās variācijās, bet jebkurā gadījumā tā simbolizē tās galveno uzdevumu – Sauli. Kad rīts jau ir pienācis, bet vakars vēl tikai priekšā, tad Saule tās dienas vidū mūs apspīd un silda. Saules zīme – četrstūrains, astoņstūrains, vai vienkārši aplis. Tās dažādās variācijas ļauj Saules zīmei iekļauties dažādos latviešu zīmju variantos un tā parasti ir centrālais objekts dažādu rakstu salikumos. Piemēram, kā teikts I.Jansones grāmatā [13] un I.Sarmas grāmatā “Latvijas kultūras vēsture” [21], Saule ir

uzskatāma kā mūžības simbols, tā ir nepārtrauktā kustībā, uz ko arī norāda apļa forma, kas iet uz riņķi un nekad nebeidzas, un Saules zīmei ir variācijas (skat. 5. attēlu).



5. att. Saules zīmju variācijas.

1.4. Latvju dainas: Rīta koks

V.Viķe-Freiberga [10:267] skaidro, ka latviešu folklorā, dainās ar Sauli saistītais mītiskais koks tiek aprakstīts un minēts ļoti lielā dziedmo dziesmu (dainu) un to variantu skaitā. Vilhelms Manhards (1875), kā norāda V.Viķe-Freiberga, varēja saskatīt to simbolisko nozīmi un līdzību ar citu tautu tradīcijām, t.i., senindiešu vēdām līdz pat ģermāņu tautas ticējumiem un mītiem.

Saules koka motīvs latviešu dainās ir ļoti kupli sazarots ar dažādiem apakšmotīviem, tādēļ vienu konkrētu Saules tēla motīvu atrast ir neiespējami. Tomēr, neraugoties uz variācijām, ir rodams kopējs satvars – krāsu dinamika un kā tā asociējas ar Saules rietu un Saules lēktu. Koka zarojuma daudzveidība ļauj no šiem neskaitāmajiem sazarojumiem izvēlēties konkrētus Saules izpratnes veidus, un konkrēti šī darba ietvaros ir izraudzīts “Sarkanais nemirstības un atdzimšanas koks Saules ceļa iesākumā” [10: 269] un “Saules koks ceļa galiņā un maliņā” [10: 273], no kuriem tik izvirzītas divas dainas par rīta Sauli un vakara Sauli.

Tas ir Saules ceļa sākums un nobeigums, Saules lēkts un riets. Saules ceļa sākums ir uzskatāms par dienas sākumu, kad Saule lec augšā, aiz apvāršņa veidojot sarkanu atblāzmu, kas simboliski ir šis sarkanais Saules koks, kas katru rītu aust. Nav uzsvērta kāda konkrēta koka pasuga, bet krāsa, kas dainās tiek bieži ir pieminēta sarkanā krāsa. Fiziskās Saules

dziesmās (dainās) to raksturo kā saistītu ar jaunību, skaistumu un veselību [10: 269]. Lielā daļā dziesmu (dainu) tekstu sarkanais rīta Saules koks tiek aprakstīts kā sarkans, tikai retos gadījumos tas tiek minēts kā zelta vai sudraba. Tas ir plaši un sīki aprakstīts daudzos pieejamajos folkloras materiālos, Saules dziesmās, mīklās, ticējumos u.c. [11: 132, 135].

Dainās ir teikts, ka Saules koks ir uzskatāms par mūžības koku, tas saistās ar cilvēka likteni, kuram ir lemts paaudzei pēc paaudzes piedzimt, savu laiku nodzīvot un aiziet. Taču Saule paliek nemainīga, tā turpinās lēkt savā sarkanā kokā katras dienas rītā, ejot cauri cilvēku dzīves mūžiem. Tas notiks tik ilgi, kamēr vien Zeme pastāvēs.

Rīta saules sarkano koku iespējams dēvēt arī par:

- Dzīvības koku;
- Atdzimšanas koku;
- Nemirstības koku.

Šie nosaukumi, kā norāda V.Vīķe-Freiberga, simbolizē Sauli, kura lec katru rītu, tādējādi norādot to kā nemirstības simbolu [10: 272, 271].

Nemirstīgā sarkanā Saules koka ceļa iesākuma gaitas tiek izklāstītas arī dainās. V.Vīķe-Freiberga precizē, ka tai ir plaša variācija un sīkvariācija, kurās tiek pieminēts agrās rīta Saules ceļa sākuma (Sarkanā kociņa) gājums [10: 269]. No tiem ir izvēlētas divas dainas.

Saules koka “Rīta koka” izvēlētās dainas:

Ik rītiņu Saules lēca
Sarkanā’i kociņā;
Jauni kungi veci tapa,
To kociņu meklēdami.
(22786)

Šorīt agri saule lēca
Sarkanā kociņā;
Jauni puisi veci tapa,
To kociņu meklēdami.
(33786v5)

Dainās teikts, ka jauni puisi veci taps, ja šo kociņu meklēs. V.Vīķe-Freiberga skaidro, ka tas nozīmē, ka šāds koks fiziski neeksistē. Dainās netiek runāts par fiziski taustāmu koku tā tipiskajās vizuālajās un taustāmajās formās, bet gan tēlu, kuru neviens nevar atrast un /vai fiziski sataustīt. Tas ir uzskatāms kā ikrīta Saules tēls, kas veidojas, Saules stariem austot un ik rītu veidojot šo neaizskaramo sarkano rīta Saules koka tēlu [10: 279].

1.5. Latvju dainas: Vakara koks

Vakara dziesmu (dainu) variāciju ir vēl vairāk nekā sarkanā Saules koka dziesmu (dainas), tām ir daudz vairāk apakšmotīvu, kas pārklājas, tādēļ nav noteiktas konkrētības tam, kā šim vakara Saules kokam būtu jāizskatās. V. Viķes-Freibergas [10; 267] grāmatā “Mitoloģiskā saule” tiek citēts H. Biezais, kas norāda, ka dainu teksti mūs neaprobežo ar vienas pasugas kokiem, tas nozīmē, to, ka “Saules koks aug visur tur, kur atrodas Saule”. Protams, viss tiek uztverts kā metafora un nozīmē to, ka tas atrodas mums visapkārt. Nevar nepamanīt nekonkrētību dainās, jo Vakara koks tiek norādīts gan kā ozols, gan kā bērzs, gan kā liepa u.c. Neraugoties uz to, ka dažas no koka pasugām tiek biežāk minētas dainās kā citas, taču būtiskākais gan nav koka pasugas veids, bet gan iespējamā simboliskā nozīme Saules dainu tradīcijās. Tādēļ dainu teksti neatļauj vienas sugas koku dēvēt par īsto un vienīgo vakara Saules koku. Lielāka nozīme ir tam, kur tas atrodas, tas ir, tur, kur Saule lec un riet.

V. Viķe-Freiberga [10: 277] skaidro, ka “Vakara saulei” nereti tiek piedēvēta saistība ar ūdeni, Daugavu, jūru. Balstoties uz dainās minēto, metaforiski Saules rietu varētu iedomāties šādi – vakara Saules rieta stari tiek uzskatīti kā augošais koks, kura staru lauztās gaismas atspīd uz ūdens virsmas. Vakara koks ir vakara norietošās Saules stari. Tas, ka Saules rieti bieži tiek vēroti tieši pie ūdens, t. i., Daugavas, jūras u.c. ūdens tilpnēm, nepārprotami norāda uz zilo toņu dominēšanu Saules rieta simbolikā.

Saules koka “Vakara koka” izvēlētās dainas:

Kuplis auga ozoliņš
Saules ceļa galiņā;
Tur Saulīte jostu kāre,
Ik vakaru noiedama.
33827v4

Ozols auga Daugavā
Skrūzainām lapiņām;
Tur Saulīte jostu kāra,
Ik vakaru noiedama.

33827v6

2. NODAĻA

Krāsas, līnijas un grafika

Lai izveidotu latviešu Saules dainu tēlu stilizācijas auduma apdrukā, ir jāizzina krāsas, dizains un to ietekme uz patērētāju, kā arī tas, kā patērētājs varētu reaģēt uz konkrēto krāsu vai grafisko veidojumu. Ir arī svarīgi izvēlēties un izveidot cilvēka acij tīkamus grafiskos veidojumus, kuri varētu atstāt paliekošu iespaidu uz patērētāju. Lai gan M. Kundziņš [16] uzsver, ka pirmais, ko cilvēka acs ievēro, ir dizains, tomēr šajā darbā vispirms tiks apskatītas teorijas par krāsu un līniju nozīmi, un tad atziņas par dizaina nozīmi.

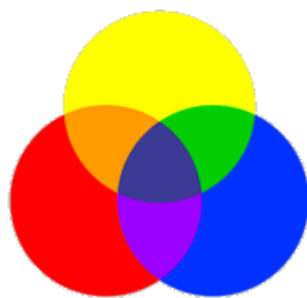
2.1. Krāsa un krāsu uztvere

Grāmatā „Krāsas uztvere un iedarbība” tās autore E. Ozola [19: 20] ir uzsvērusi, „ka krāsas pašas par sevi kaut ko nozīmē, ka tās “izraisa noteiktas specifiskas pārmaiņas cilvēka psihē, un to interpretācija rada to, ko mēs saucam par krāsu simboliem, asociācijām, iespaidiem.” Krāsu nozīmi ir izcēlis arī M. Veide [23:77] , piebilstot, ka “krāsu gammas izvēlē jāņem vērā nacionālās īpatnības un tautas tradīcijas krāsu izvēlē”. Minētie pētnieki, kā arī Ē. Zalcmane [24:8] ir devuši krāsu un to lomas aprakstu. Balstoties uz pieejamo materiālu, tika izveidota tabula ar krāsu funkciju aprakstiem.

Šis salīdzinājums dod ieskatu krāsu izvēļu iespējās, kas var tikt piedāvātas patērētājam.

Lai gan dažādos avotos tiek apskatītas konkrētas tēlu, krāsu un līniju likumsakarības, šīs likumsakarības nav likumi un tādēļ, kā uzsver M. Veide [23: 78], tās acīmredzot ir jāizvērtē katrā gadījumā individuāli.

Taču, lai izprastu krāsas, ir nepieciešams saprast pašus krāsu pamatus, to, kuras ir pamatkrāsas jeb primārās krāsas.



6. att. Primārās un sekundārās krāsas.

Primārās krāsas ir trīs – sarkana, zila un dzeltena (6. attēlā), no šīm trim krāsām arī veidojas visas turpmākās krāsu variācijas. No primārajām veidojas sekundārās krāsas utt.

1.tabula Krāsu skaidrojums (apkopots pēc Ē. Zalcmane [24: 3. – 17, E. Ozola [19: 121.– 122])

Krāsas	Krāsu skaidrojums	Krāsu nozīme dizainā
Sarkanā	Veicina iztēli un mērķtiecību.	Ātri pievelk uzmanību, nofiksē skatienu uz reklamējamo priekšmetu.
Oranžā	Rada spēku, žēlsirdību, iecietību, sabiedriskumu un taisnīgumu. Izraisa dzīves spēku pieplūdumu.	Ieteicams izmantot izglītības piedāvājumos vai dažādos medicīniskos pakalpojumos.
Dzeltenā	Saules, siltuma, optimisma un enerģijas krāsa. Tā ir intelekta krāsa.	Dzeltenā piešķir precei intelektu.
Zaļā	Nemirstības un dabas krāsa. Tā simbolizē harmoniju un līdzsvaru.	Tā visu mīkstina, noņem pārdzīvojuma asumu, atslābina, dziedē. Efektīva dažādu veselības iestāžu reklāmām.
Zilā	Tā simbolizē gudrību, bezgalību, mūžību.	Zilas krāsas detaļa katalogos uzreiz piesaista uzmanību, tomēr atšķirībā no sarkanās nekad neizraisa negatīvas emocijas.
Violetā	Šī krāsa ir individualitātes izpausme pozitīvā aspektā. Veicina smadzeņu darbību un radošu uzdevumu risināšanu.	Reklāmā violetā uzsver kreativitāti. Izmanto, lai reklamētu pakalpojumus, kas paredzēti radošajai elitei.

Baltā	Satur sevī visu gaismas spektru. Šī krāsa spēj rosināt uz radošu darbību.	Ja reklāmā izmanto pārāk daudz baltās, var rasties neitrāls efekts.
Melnā	Tā uztver un absorbē visus izstarojumus, tai skaitā arī negatīvos.	Melno krāsu poligrāfiskajā reklāmā labāk neizmantot. Protams, tas neattiecas uz reklāmas tekstu.
Rozā	Šī krāsa atspoguļo harmoniju un mīlestību, nomierina, rada komfortu.	Šīs krāsa pielietojums reklāmā ir ļoti plašs. To izmanto dažādu ģimenes pasākumu vai skaistumkopšanas reklāmu veidošanā.
Bordo	Tā nomierina, sniedz atpūtu acij un nerviem.	Mērenība un solīdums.

Neraugoties uz izveidoto tabulu, krāsu izmantošanai un iekļaušanai dizainā ir jāņem vērā arī citu valstu kultūras aspekts. Kā teikts E. Ozolas grāmatā “Krāsas uztvere un iedarbība” – attieksme pret vienu un to pašu krāsu dažādās valstīs, nācijās un kultūru grupās var stipri atšķirties. Tādēļ, veidojot dizaina darbu, ir jāņem vērā konkrētās valsts kultūras iezīmes un viņu izpratne par dažādām krāsām un to asociācijām.

2.2. Līnijas un to uztvere

Līnija ir ļoti nozīmīgs elements mākslā, ar kuras palīdzību var radīt konkrētu formu dizainā. To var veidot dažādos virzienos un leņķos. Izmantojot dažādo leņķu un līniju formas virzību, veidojas dizaini ar konkrētu raksturu un emocijām, kas atstāj paliekošu iespaidu uz potenciālo patērētāju.

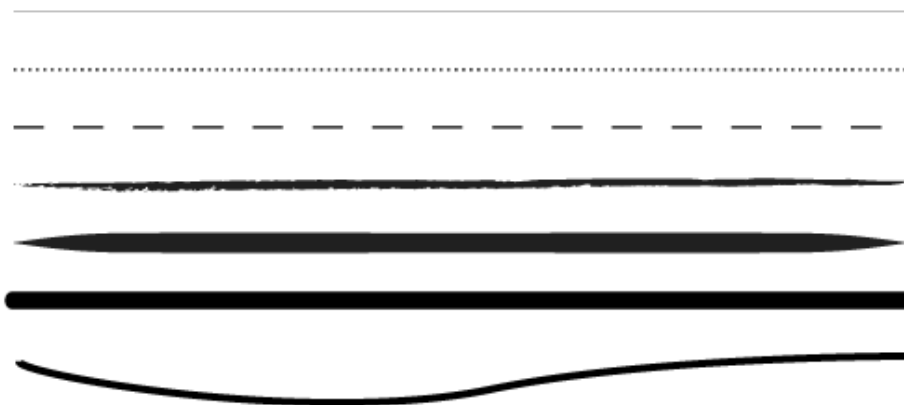
Lai rastos konkrēts raksturs dizainam, līnija jāizmanto savā labā. Atkarībā no vēlamā rezultāta, līniju var izmantot ļoti dažādi. Tā var tikt izmantota kā plata līnija, vai arī ļoti šaura, kā arī tāda, kas pakāpeniski sašaurinās vai paplašinās uz vienu vai otru pusi, atkarīgi no vēlama rezultāta. [10]

Taču ne tikai līnijas biezums spēj radīt raksturu un konkrētību dizaina darbam, bet arī tās garums. Tā varbūt gan ļoti gara līnija, pat nepārtraukta, gan pavisam īsa un pārtraukta. (skatīt 7. att).

Bet ne vienmēr tas ir pietiekami, ja ir vēlme atstāt iespaidu uz kādu dizaina objektu. Līnijas garums un platums ir ļoti nozīmīgi aspekti, kas palīdz izcelt dizainu, taču vēl ir iespēja izmantot līnijas, kas krasi atšķiras no ierastajiem standartiem – ar līnijām, kuras ir spurainas,

izplūdušas, ļoti asas, konkrētas vai pat izrobotas, var radīt specifisku un visnotaļ oriģinālu dizainu.

Taču ir jāņem vērā tas, ko nozīmē konkrēts līnijas virziens, lai varētu vislabāk un produktīvāk izmantot līniju savā labā dizaina veidošanā, kas piesaistītu potenciālā patērētāja uzmanību. Šī iemesla dēļ tika izveidota tabula, norādot līnijas virzienu un kādas emocijas tā izraisītu patērētājam (skat. 2. tabulu).



7. att. Līniju veidi.

2.tabula **Līniju apraksts** M.Veide [7. 87-89], arī I. Dalība [14, 19]

Līnijas	Apraksts
Horizontāla līnija	Norāda uz apvārsni jeb horizontu, kas pārvietojas līdz ar acu līmeni. Tā simbolizē zemi, ūdeni, pasivitāti un mieru.
Vertikāla līnija	Izsaka aktivitāti, radošos meklējumus, neapmierinātību, mūžīgo tiekšanos pēc pārmaiņām, garīgumu.
Izliekta līnija no lejas uz augšu un atkal uz leju	Izsaka bēdas, bezcerību, emocionālo pārdzīvojumu, ka situācija ir diezgan bezcerīga.
Izliekta līnija no augšas uz leju un tad atkal uz augšu	Izsaka kaut ko priecīgu, jautru, mundru, jo tā taču atgādina smaida līniju.

Līnija, kas atgādina sirdspukstus kardiogrammas izdrukā	Izsaka satraukumu, tādu kā jūras slimību.
Līnija, kas atgādina vilni	Izsaka patīkamu satraukumu.
Aplis	Saistās ar bērņības tematiku (baloni, ziepju burbulis utt.), tātad prieku, apmierinājumu, tomēr līnija noslēgtības dēļ var radīt ierobežojuma sajūtu.
Diagonāle no apakšas kreisajā pusē uz augšu labajā pusē	Izsaka tiekšanos uz augšu attīstību, kustību.
Diagonāle no kreisā augšējā stūra uz labo apakšējo	Izsaka pesimismu, drūmumu.
Figūras, kas novietotas uz pamata, piemēram, trīsstūris ar aso galu uz augšu	Izsaka stabilitāti.

2.3. Grafika

Tāpat kā krāsām arī grafiskajam veidojumam ir nozīme, lai piesaistītu patērētāja uzmanību. Tas, piemēram, ir uzsvērts Dizaina profesionālas asociācijas vietnē „AIGA” [11] un arī M. Kundziņa [4] grāmatā „Dabas formu estētika”. Minētajos avotos ir izcelta doma, ka produktu veidotājiem vienmēr ir nepieciešamība, un tātad arī vēlme piesaistīt cilvēka uzmanību. Tādēļ ir nepieciešams izziņāt grafikas izmantošanas teorijas. Šajos avotos ir secināts, ka grafika noteikti ir īstais variants, vai arī vismaz palīgrieks, lai realizētu kādu konkrētu ideju, jo grafiskā dizaina attēlojumi, kā norādījis M. Kundziņš [4: 37-50], palīdz uztvert to domu, kuru produkta veidotāji cenšoties pasniegt.

M. Kundziņš skaidro, ka [4:53] pirmais, ko ierauga cilvēka acis, skatoties uz produktu, ir tieši grafiskais veidojums. Tas ir pats pirmais, kas iespiežas atmiņā un pirmais, ko aptver redze. Krāsa savukārt ir otrs, kas iespiežas atmiņā.

Dažādu darbu, produktu noformētāji meklē vislabākos variantus, lai piesaistītu patērētāja uzmanību ar dažādiem grafiskiem tēliem, līnijām. Secinot no M. Kalniņa atziņām, tikai viena pati krāsa nespētu izdarīt visu – nespētu tik labi piesaistīt cilvēka uzmanību. Tādēļ tieši

grafiskajam tēlam vajadzētu būt tam, kas sniedz par pašu produktu visvairāk informācijas un tam ir jāparāda tā galvenā doma. Grafiskie veidojumi var būt ļoti dažādi - sākot jau ar vienkāršu fotogrāfiju, kas tiek pārveidota, un beidzot ar dizaina autora veidotu grafisko kompozīciju. Tā var būt pat ļoti vienkārša, taču galvenais, lai tiek atspoguļota produkta galvenā doma. Grafiskais veidojums bez kādas konkrētas domas vai mērķa nepiesaistīs patērētāja uzmanību un nepildīs savu pienākumu kā grafiskais noformējums.

Grafika ir nepieciešama tādēļ, lai tā spētu pateikt visu, kas saistīts ar konkrēto produktu, šajā gadījumā T-kreklu, lai tādēļ vārdus varētu izmantot mazāk. M.Kalniņš īpaši izceļ leņķu nozīmi: „galvenais elements, vismaz gadījumā ar kontūru zīmējumiem ir leņķi. Tieši tie saglabājas atmiņā un ļauj atpazīt priekšmetus.”

M. Kalniņš arī akcentē negaidītu pagriezienu nozīmi: „skatiens sarežģītākos zīmējumos vairumā gadījumu fiksē negaidītas vai neparastas detaļas.” Tieši tā arī ir, cilvēka acij patīk apskatīt neparastākos vai vismazāk sagaidāmos objektus, un kā M. Kalniņš secina: „sevišķi tas izpaužas, kad kontūras strauji un negaidīti maina virzienu”.

2.4. Auduma apdruka

Līdz ar tehnoloģiju attīstību ir strauji attīstījusies arī digitālā tehnoloģija, kas ļauj tekstila apdrukai attīstīties līdzī. Digitālā apdruka dod plašas iespējas dizaineriem ar savu darbu izpausties, realizējot to uz tekstila dažādos veidos, kā arī izvēlēties to veidu, kurš būtu vispiemērotākais konkrētajam dizaina variantam un audumam. Sākotnēji digitālā apdruka bija plaši pieejama drukāšanai uz papīra, bet ne uz tekstila.

Lai spētu izveidot konkrēto dizainu apdrukai uz auduma, ir nepieciešams izmantot dažādas programmas, ar kuru palīdzību skices un idejas tiek realizētas – ar *Adobe Photoshop* un *Adobe Illustrator* palīdzību skices tiek veiksmīgi realizētas un ir iespējams veikt tālākas darbības, lai izveidoto dizainu drukātu uz auduma.

Izveidodo dizainu uz auduma ir iespējams realizēt dažādos veidos un tehnikās, kuras piedāvā mūsdienu tehnoloģijas iespējas. Sākotnēji izvēlas, uz kāda veida auduma vai materiāla tiks realizēts dizains.

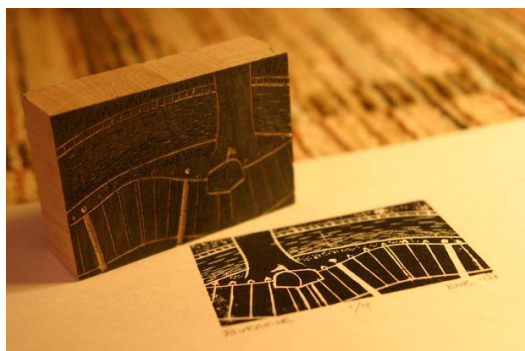
Dažādi apdruku veidi ir detalizēti apskatīti vairākos šiem jautājumiem veltītos avotos, piemēram, *Digital textile design* un *Fashion print design “from idea to final print”*.

Laikam ejot, tika izmantotas visnotaļ dažādas tekstila apdrukas tehnikas, kuras mūsdienās vairs nav tik ļoti aktuālas un izplatītas. Lai apzinātu, kādas ir digitālās drukas priekšrocības, ir vērts apskatīt dažādas tradicionālās apdrukas metodes, kuras ir minējuši M. Bovles un K. Isaaks [4:167 – 172] un kuras tika izmantotas pirms digitālās drukas parādīšanās.

Daudzām no tradicionālām apdrukas metodēm tika izmantotas veidnes, ar kuru palīdzību dizains arī tika uzlikts uz tekstila.

Pirms digitālās drukas, kā norādījuši iepriekšminētie autori, dizains uz auduma tika veidots ar koka bloku metodi. Šis ir viens no vecākajiem veidiem kā dizainu pārnest uz tekstila. 8. attēlā apskatāms koka bloka metodes piemērs.

Koka bloku izmantošana ir sena metode auduma apdrukā, kad tiek izgriezts nepieciešamais dizains, veidojot reljefu, kuru pēc tam iemērc krāsā un tad uzpresē uz tekstila. Šī metode ļauj radīt dažāda izmēra dizainu un sarežģītības pakāpes dizainus, izmantojot arī vairākus krāsu salikumus.



8. att. Koka bloku apdrukas metode.

Sākot ar 18. gs., Eiropā, kā skaidro M. Bovles un K. Isaaks [4: 167 – 172], sāka parādīties jaunas metodes dizaina pārvešanā uz tekstila. Sāka izmantot metāla plāksnes, kurās tika iegravēts nepieciešamais dizains un tad ar spiediena palīdzību uzpresēts uz tekstila. Šī metode deva impulsu attīstīties nākamajai, kura ļāva dizainus uz auduma pārnest daudz ātrāk (skat. 9. att.) – ar apdruku, izmantojot metāla rulli, tika iegravēts nepieciešamais dizains un realizēts uz auduma. Ar šo metodi jau bija pieļaujama daudz plašāka krāsu variācija.



9. att. Apdruka ar metāla rulli.

Bieži tika lietota apdruka, izmantojot šablonu. Šī pieeja pa soļiem ir aprakstīta *Textile School* mājaslapā [33]. Šablons tika veidots no dzelzs plāksnēm, plastmasas plāksnēm vai ūdensnecaurlaidīga papīra. Šajās plāksnēs tika izgriezts nepieciešamais dizains, kurš pēc tam tika izmantots kā šablons un ar krāsu palīdzību dizains tika pārnests uz apģērbu (skat. 10. attēlu).



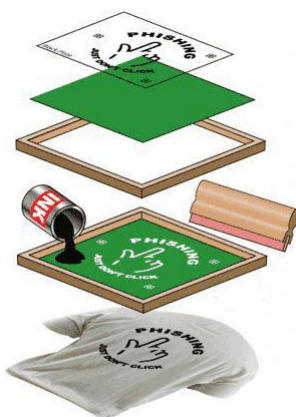
10. att. Apdruka, izmantojot šablonu.

2.4.1. Sietspiede

Viens no šobrīd ļoti bieži izmantotajiem trafaretdrukas paveidiem ir sietspiede. Kā norādīts radošās tipogrāfijas “Digitālā Pele” mājaslapā un uzņēmuma SIA “Dizains un Druka” mājaslapas sadaļā, kas apraksta sietspiedes izmantošanas metodi, sietspiedes tehnika veidojas, izmantojot zīdu vai sintētisku materiālu, kurš ir porains, lai krāsai būtu iespējams iziet cauri. Zīds vai sintētiskais materiāls cieši jāpārvelk pāri no viena rāmja puses līdz otrai (koka vai metāla rāmis). Tad uz sieta jāuzliek jau iepriekš izveidotais trafarets, kurā ir izveidots nepieciešamais dizains. Trafaretu ir iespējams izveidot gan fotomehāniski, gan ar roku. Dizaina realizācijai nepieciešama vēl gumijas lāpstiņa un krāsa. Krāsu uzliek uz sietspiedes augšējās malas un ar gumijas lāpstiņas palīdzību virza krāsu uz sieta apakšējo daļu. Krāsa tiks cauri tikai tajās vietās, kur nav trafareta. No tā, kāds ir siets (porainais materiāls) ir atkarīgs, cik bieza būs uzklātā krāsa un cik daudz tās būs. Lai veidotu krāsainu dizainu, nepieciešams atkārtoti veikt darbības, taču ar citiem krāsu toņiem un trafaretiem. Kā tas arī ir aprakstīts M. Bovles un K. Isaaka sarakstītajā grāmatā [4: 167 – 172].

Sietspiede ir ļoti universāls apdrukšanas veids, jo to var izmantot apdrukāšanai uz dažādām virsmām, t.i., uz koka, papīra, kartona, stikla un arī tekstila. Liela sietspiedes apdrukšanas priekšrocība ir tās ilgā noturība uz materiāla un košās krāsas.

11.attēlā var apskatīt kā notiek apdruka ar sietspiedi uz T-krekla.



11. att. Sietspiedes apdruka.

2.4.2. Sublimācija

Kā ir aprakstīts apdrukas uzņēmuma “Uzvelc Kreklu” mājaslapā [35] un uzņēmuma “Ideju Druka” mājaslapā [38] - sublimācijas tehnoloģijas iespējas auduma apdrukā ir ļoti plašas. Tā spēj realizēt pat ļoti sarežģītus dizaina risinājumus. Tai nav robežu krāsu un to pāreju izmantošanā. Šī iemesla dēļ arī krāsas un drukas noturība uz materiāla ir augstā kvalitātē.

Šī apdrukas metode atšķiras ar to, ka audumu var apdrukāt pa daļām, pat uz piedurknēm un vīlēm, un pēc tam to sašuj kopā, veidojot pilnīgi apdrukātu audumu, piemēram, T-kreklu.

Atšķirībā no sietspiedes, izmantojot sublimācijas tehnoloģiju, neveidojas reljefs uz auduma, jo krāsa iesūcas auduma šķiedrās. Taču, izvēloties šo metodi, apdrukai var izmantot tikai poliesteru audumu. Tas ir ļoti svarīgs faktors, kurš liedz izmantot citus auduma materiālus.

12. attēlā var apskatīt T-krekla dizainu, veidotu sublimācijas metodē.

13. attēlā var aplūkot, kā notiek apdrukas process. Kā redzams attēlā, vēlamais materiāls sākotnēji tiek apdrukāts pa daļām un tikai pēc tam tiek sašūts kopā.



12. att. Gatavs T-krekls.



13. att. Sublimācijas apdrukas process.

2.4.3. Termodruka

Termodruka jeb apdruka ar plēvi. Tai tiek izmantota speciāla elastīga plēve, kura paredzēta tekstila apdrukai. Laba apdrukas tehnoloģija, ja nepieciešams nelielos daudzumos un nelielās, atsevišķās apģērba vietās.

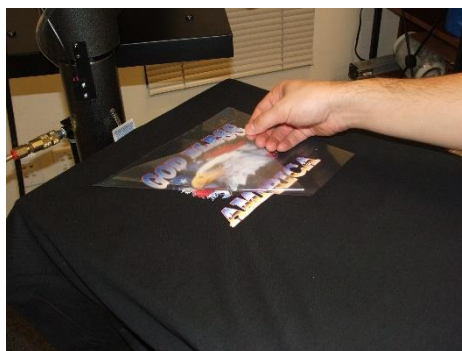
Termodruka sastāv no logo vai jebkāda cita grafiska darba izgriešanu no plēves, kuru pēc tam ar karstās preses palīdzību uzspiež uz auduma. Atkarībā no dizaina tiek izvēlēts apdrukas veids - vienkāršas termodruka vai daudzkrāsas termodruka. Ja izmanto daudzkrāsas termodruku, ir pieļaujamas dažādas krāsu variācijas un to pārejas, kā tas ir minēts uzņēmuma “Ideju Druka” mājaslapā [38] un SIA Ervitex mājaslapā [36].

Šajā drukas tehnikā veidotās apdrukas var kalpot ļoti ilgi, ja tiek ievēroti to lietošanas noteikumi – šāda apdrukas veida apģērbi ir jāmazgā līdz 30 grādu karstā ūdenī, un apdrukātās vietas ir aizliegts gludināt ar gludekli.

14. attēlā ir iespējams aplūkot ar kā palīdzību tiek veikta apdruka uz tekstila ar termodrukšanas metodi. Un 15. attēlā ir iespējams redzēt procesu.



14. att. Termodrukšanas ierīce.



15. att. Termodrukšanas process.

2.4.4. Digitālā druka

Digitālā druka (jeb digitālā tiešā druka) ir mūsdienīgs variants kā izveidoto dizainu tiešā veidā uzklāt uz apdrukājamā auduma. Ar šī apdrukšanas veida palīdzību ir iespējams apdrukāt uz dažādām auduma virsmām, piemēram, trikotāžas poliestera, kokvilnas u.c.

Takā digitālā druka ir viena no strauji progresīvākajiem apdrukšanas veidiem, tā spēj drukāt dizainu ļoti labā kvalitātē ar spilgtiem un daudzkrāsainiem krāsu toņiem, kā arī ar sīkām detaļām dizainā. Digitālās drukšanas veids mazliet sasaucas ar sietspiedes apdrukšanas veidu, kurā drukšanas krāsas tiek iespiestas audumā, līdz ar to, veidojot ilgnoturīgu apdrukšanu. Ar digitālās tiešās drukšanas palīdzību iespējams apdrukāt audumu 35 x 45 cm izmērā. Skatīt 16. att.

Digitālās tiešās drukšanas īpašību raksturojums (noturība, krāsu intensitāte utt.) ir aprakstīts digitālās drukšanas servisa mājaslapā "Printmix" [29], kā arī uzņēmuma "Ideju Druka" mājaslapā [38]



16. att. Digitālās tiešās drukšanas process.

SECINĀJUMI

Bakalaura darba teorijas apraksts ļauj secināt, ka latvju dainas ir ļoti plašs izpētes logs, no kurām teorijā minētās Saules dainu, konkrētāk Rīta koks un Vakara koks aizņem ievērojamu vietu dainās, kas veltītas Saulei. Sīkāk izpētot teorijas par Saules lēkta (Rīta koka) un Saules rieta (Vakara koka) dainām, var secināt, ka galvenais kopsaucējs ir krāsu gammas Rīta un Vakara kokam. Pie tam Rīta un Vakara koka līniju virziena pamatā ir līnijas, kas raksturīgas Saules zīmei un Austras kokam. Teorijās aprakstītie Saules dainu Rīta un Vakara koka apraksti ļauj secināt, ka līnijas ir izmantojamas daudzveidīgi, radot Rīta un Vakara koka tēlu variāciju neatkārtojamību. Turklāt, ņemot vērā, ka teorijās ir uzsvērts, ka Rīta un Vakara koks tiek raksturots kā vidē esošs objekts, var secināt, ka tad Rīta un Vakara koka atveidē ir izmantojama objekta iekļaušana vidē.

Apskatot krāsu uztveres teorijas, var secināt, ka to izvēle ir saistāma ar individuāla patērētāja vai patērētāju grupas, kam ir vienojoša izpratne par savu kultūru, krāsu uztveri. Tādēļ, veidojot dizaina darbu, ir jāņem vērā konkrētās valsts kultūras iezīmes un tās iedzīvotāju izpratne par dažādām krāsām un to asociācijām.

Savukārt teorijas par grafikas izmantošanu ļauj secināt, ka īpaša nozīme ir pievēršama grafikas realizācijai, lai tā būtu saprotama bez teksta.

Daudzveidīgo auduma apdruku veidu apskats liecina par to, ka apdrukas metodes ir mainījušās gadsimtu gaitā un attīstījušās līdz mūsdienu apdrukas metodēm, kuru izmantošana ir atkarīga no dažādiem faktoriem (piemēram, auduma materiāla, dizaina krāsas daudzveidības, dizaina izmēra, sarežģītības pakāpes un citiem faktoriem).

3. NODAĻA

Saules zīmes un Austras koka vizualizācijas salīdzinošā analīze

Darba autore veica Latvijā ražoto un patērētājiem piedāvāto priekšmetu salīdzinošo analīzi, uz kuriem atveidots Saules zīmes un Austras koka (Saules koka) dizains. Salīdzinošās analīzes mērķis – noskaidrot, kādas ir latvju dainu tēlu un konkrēti Saules zīmes un Austras koka atveidošanas stilistiskās īpatnības apdrukā, kas, pirmkārt, veikta uz audumiem, t.i., rodama uz dažādiem Latvijā ražotiem apģērbiem, otrkārt, uz aksesuāriem, t.sk. rotām, un, treškārt, uz daudzveidīgiem sadzīves priekšmetiem, t.sk. monētām.

Salīdzinošās analīzes pamatā ir ar darba autores teorētiskās daļas apraksts par Saules dainu tematiku un to Rīta koka un Vakara koka krāsu toņiem un vai un kā tie sasauca ar atrastajiem dizaina produktiem. Katrs no šiem dizaina produktiem tiks salīdzināts. Salīdzināšanas gaitā tiks apskatītas šādas objektu (t.i., Saules zīmes un Austras koka) atveides īpatnības:

- objekta novietojums;
- krāsu toņi;
- objekta iekļaušana vai neiekļaušana vidē.

Nav bieži sastopams latviešu zīmju pielietojums apģērbu dizaina izmantošanā, tādēļ salīdzinošajā analīzē tika iekļauti arī aksesuāri un sadzīves priekšmeti, kuros ir dizains ar Austras koku vai Saules zīmi, lai varētu salīdzināt ar to, vai produktos ir ņemti vērā darbā minētie Saules dainu elementi.

Lai veiktu salīdzinošo analīzi, dizaina produkti tika iedalīti četrās grupās:

- tautastērpi;
- T-krekli un citi apģērbi;
- aksesuāri,
- sadzīves priekšmeti.

3.1. Tautastērpi

Latviešu tautastērpu dizainos bieži atrodamas vairākas latviešu zīmes un simboli. Šīs nodaļas salīdzinājumos tiek pievērsta uzmanība Saules zīmes un Austras koka (Saules koka) vizualizācijām apģērbā.

Pirmajā salīdzinājumā (17. att. un 18. att.) tiek attēlota Saule zīme uz Zemgales meitas un sievas tautastērpa svārkkiem, kuros Saules zīmes raksts jau ir iestrādāts auduma materiālā. Saules zīme svārku dizainā ir iekļauta stateniski, līdz ar to veidojot svītrainu rakstu. Saules zīmes veidotas gaišos toņos – centrā atrodas dzeltenā krāsa un stari ir zaļi un oranži.

Salīdzinot šo latviešu tautastērpa dizaina piemēru ar darba autores dizaina ideju, izpildījums ir visnotaļ atšķirīgs. Šajā piemērā Saules zīme ir attēlota patstāvīgi kā vienīgais un galvenais objekts konkrētajā slejā, kura tiek nepārtraukti atkārtota. Turpretī autore Saules zīmi iekļauj vidē, kurš ir kā galvenais objekts, bet līdztekus pastāvot arī debesīm, zemei vai ūdenim. Tautastērpā netiek norādīts vai tā ir rīta vai vakara Saule (Rīta vai Vakara koks). 17. attēlā ir redzama Zemgales meitas un sievas tautastērpa svārku daļa, kurā var apskatīt Saules zīmes tuvplānu, taču 18. attēlā var redzēt, kā tautastērpa svārki vizuāli izskatās kopā ar visu tautastērpu. Skatot tautastērpu kopumā, redzams, ka svārku daļas veidotās Saules zīmes nav uzreiz pamanāmas.



17. att. Zemgales meitas un sievas tautastērpa svārku daļa.



18. att. Zemgales meitas un sievas tautastērps.

Nākamais salīdzinājums ir redzams 19. att. un 20. att. Šajā piemērā – Augšzemes sievas un meitas villaine, kas ir svarīga tautastērpa daļa siltuma saglabāšanai aukstajās Latvijas ziemās. Uz villaines pamata krāsas – baltās, ir izšūti vairāki latviešu raksti, tajā skaitā Saules zīme un Austras koks. Zīmes ir pakārtotas viena pie otras, atkārtojoties. Saules zīme un Austras koks, katrs otrais ir citā krāsā.

Lielāka uzmanība jāpievērš kopsaucējam, balstoties uz darba autores idejas interpretāciju, ka Saules zīme šeit ir veidota toņos, kas ir balstīti uz Rīta un Vakara Saules koka izpratni, t.i., Saules zīme šajā villainē ir attēlota vairākos toņos. Viena Saules zīme ir – ar sarkano un dzelteni toni, kas liecina par saules lēktu, un otrā Saules zīme ir veidota zilā ar sarkano toni, kas pēc krāsām liecina par “Vakara koku”, līdz ar to simbolizējot Saules rietu un saules lēktu.

Atšķirīgais faktors salīdzinājumā ar darba autores teorētisko daļu ir Saules zīmes un Austras koka nesaiste ar vidi.



19. att. Augšzemes sievas un meitas villaines tuvplāns.



20. att. Augšzemes sievas un meitas villaine.

3.2. T-krekli un citi apģērbi

Šobrīd ļoti aktuālas ir dažādas T-kreklu un citu apģērbu apdrukas, īpaši aktuāla ir latviskās tematikas iekļaušana apdrukās. Latviešu simboli arvien biežāk tiek iekļauti dažādos ikdienā valkājamos apģērbos. Tādēļ veidots dažādu T-kreklu un citu apģērbu apdrukas variantu, kuros izmantota Saules zīme un Austras koks, salīdzinājums. Pirmais no šīs grupas salīdzinājuma ir Latviešu zīmju atainojums uz mūsdienīgākiem apģērbiem un materiāliem, kuri ir piemērotāki valkāšanai ikdienā. Dizainu veidojusi latviešu dziedātāja “Linda Leen”, laižot klajā savu apģērbu līniju ar nosaukumu “Etnografizēts”. Dizains ir veidots uz T-krekla, kura pamata krāsa ir balta.

Redzamajos attēlos (21. att. un 22. att.) ir attēlots Austras koks. Attēlos ir apskatāmi divi vienādi Austras koki, taču katram ir atšķirīga krāsa. Viens Austras koks ir tumši pelēks, bet otrs zils. Abu Austras koku pamatā (centrā) ir izvietotas arī Saules zīmes. Šī zīme ir

izmantota arī darba autore veidotajos dizaina variantos. Abi šie Austras koki ir novietoti krekla apakšējās daļas centrā.

Balstoties uz bakalaura darba teorētiskās daļas izklāstu par Rīta un Vakara koka krāsām, šeit nav novērojama latvju dainās minētā sasaiste ar Rīta un Vakara koka izpratni. Galvenais un vienīgais objekts visā kompozīcijā ir Austras koks ar Saules zīmi tā centrā, kurš nav veidots tā, lai būtu kā vidē sasaistīts un iekļauts elements.



21. att. Melnais Austras koks.



22. att. Zilais Austras koks.

Vēl viens dizaina piemērs no T-kreklus izlases, kurā latviešu zīmes tiek iekļautas apģērba apdrukā uz mūsdienīgāka materiāla ikdienas valkāšanai, ir no uzņēmuma “Moshmosh”. Atšķirībā no iepriekš aprakstītā dizaina piemēra, šajā tiek izmantotas krekla krāsas variācijas. Dominējošā krāsa – zila. Šis uzņēmums veido krekļus ar latviešu rakstu dizainiem arī bērniem.

Kreklu dizainā tiek izmantots Austras koks dažādās tā variācijās un krāsās – balts, gaiši zils, dzeltens. Balstoties uz teorētiskajā daļā aprakstīto Rīta un Vakara koku, šeit var manīt krāsu sasauci ar teoriju. Austras koks ir attēlots gan dzeltenajos toņos, kas varētu liecināt par austošo Rīta koku, gan zilais Austras koks, kas turpretī liecina par rietošo Vakara koku. Taču arī šajā dizaina variantā Austras koks ir kā galvenais un vienīgais objekts krekla apdrukā, kurš ir attēlots viens pats, bez jebkādiem papildinājumiem vai zīmju ievietošanas vidē atšķirībā no tā, kā to dara darba autore.

Krekla dizainu varat redzēt 23. attēlā un 24. attēlā, kur bērnu krekliem var novērot arī violetās krāsas izmantošanu kā pamatkrāsu.



23. att. Kreklu dizaini ar Austras koku.



24. att. Bērnu krekli dizaini ar Austras koku.

Nākamais tiks apskatīts uz mūsdienīga auduma un apģērbu stila veidots Austras koka dizains no ražotāja “Property Of Grill Clothing” CO Latvija (skat. 25. attēlu). T-krekla pamata krāsa ir melna ar baltu, termodrukā veidotu Austras koku tā centrā. Austras koka novietojums sasaucas ar darba autores novietojumu, t.i., “koks” ir novietots kompozīcijas centrā kā galvenais objekts. Taču Austras koks šeit ir atainots viens pats, bez tā iekļaušanas

vidē. Spriežot pēc tā, ka Austras koks ir baltā krāsā, nav iespējams to identificēt kā Rīta vai Vakara koku.



25. att. Austras koks uz melna krekla.

Kā pēdējais salīdzinājums no T-krekliem tiks apskatīts uzņēmuma “Uzvelc Kreklu” veidotais Austras koka dizaina variants (skat. 26. attēlu). Krekla krāsa – zaļa. Tā centrā izveidots Austras koka dizains, kurš ir baltā krāsā. Austras koks atrodas krekla centrā, līdzīgi kā darba autore veidotajos darbos. Austras koks šajā kompozīcijā ir vienīgais un galvenais dizaina objekts, kurš netiek iekļauts vidē.



26. att. Austras koks uz zaļa krekla.

Austras koka un Saules koka dizaina atainojums tiek realizēts arī uz bērnu cimdiem un šallēm, kuru dizaina radītājs ir uzņēmums “MZIURI L”. 27. attēlā un 28. attēlā var redzēt uzņēmuma veidotos dizainus.

Attēlos ir iespējams redzēt, ka Saules zīme un Austras koks ir novietoti cimdu centrā, un šallēm tas ir katras šalles malas apakšā, arī centrā. Zīmes tiek attēlotas vienas pašas bez jebkādiem citiem iekļautiem elementiem dizainā. Zīme ir katra par sevi un netiek iekļauta vidē, pretēji kā tas ir darba autore dizainos.

Cimdu un šalles krāsas ir zila un balta. Austras koka krāsa cimdos un šallē ir balta, bet Saules zīmes krāsa ir gaiši pelēka. Līdz ar to krāsu toni nesasaucas ar darba autore izvirzītajiem pamattoņiem, kas aprakstīti Saules dainu Rīta koka un Vakara koka nodaļās.



27. att. Bērnu cimdi.



28. att. Bērnu cimdi un šalles.

Latvju zīmes – Saules zīmes un Austras koks - ir sastopamas arī šādos uzņēmuma “MZIURI L” bērnu cepurēs un šallēs. Cimdi un šalles ir veidotas vairākos krāsu toņos (29. attēls un 30. attēls) – sarkans ar baltu, spilgti zaļš ar melnu un spilgti oranžs ar melnu.

Gan cepurēs gan šallēs tiek izmantotas abas zīmes – Saules zīme un Austras koks. Austras koks ir redzams 29. attēlā uz cepures, kura ir sarkani balta un spilgti zaļi melna, bet Saules zīme ir redzama uz melni oranžajās bērnu cepurēs.

Šalles apdrukās ir vienlīdzīgi izmantota gan Saules zīme, gan Austras koks. Aplūkojot krāsu izvēli bērnu cepuru un šalles apdrukās, var saskatīt līdzību krāsu toņu izmantošanā ar darba autores teorētiskajā daļā norādīto, tas ir, oranžā un sarkanā krāsa norāda par izpratni saistībā ar Saules lēktu - Rīta koku, turpretī spilgti dzelteni krāsu toni var sasaistīt ar Saules rietu - Vakara koku, balstoties uz to, ka Saulei rietot, tās stari sasaucas ar debesi, veidojot zaļo nokrāsu.



29. att. Bērnu cepures ar Saules zīmi un Austras koku.



30. att. Bērnu šalles ar Saules zīmi un Austras koku.

Uzņēmuma “Cita Rota” Austras koka (Saules koka) dizains veidots uz lina auduma jakas aizmugures. Arī šajā gadījumā Austras koks ir novietots apgērba aizmugures pašā centrā, kā vienīgais un galvenais objekts dizainā.

31. attēlā ir redzama lina auduma jaciņa, kuras auduma krāsa ir balta un Austras koka krāsa ir zila. 32. attēlā var redzēt lina auduma jaciņu zilā krāsā un pašu Austras koku blatā krāsā. Pēc šī dizaina izvēlētajām krāsām nevar saskatīt līdzību ar Rīta koka vai Vakara koka krāsu toņiem. Taču ir saskatāma līdzība Austras koka novietojumā, kurš ir centrēts vidū, kas sasaucas ar darba autores dizaina paraugiem, kuros arī ir variants ar Austras koku, centrētu vidū.



31. att. Lina jaciņa ar Austras koku.



32. att. Lina jaciņa ar Austras koku.

3.3. Aksesuāri

Ne tikai apģērbā ir atrodami dažādu latvju zīmju un simbolu elementi, par kuriem var lasīt latvju dainās, bet arī aksesuāros, kur tās tiek izmantotas visai radoši. Bieži vien Austras koks un Saules zīme ir atrodami tādos aksesuāros kā brošās, kaklarotās un auskaros.

Pirmais no aksesuāru grupas tiek salīdzināts kaklarota/amulets no Brigitas Ektermanes uzņēmuma “Spēka zīmes” ar Saules zīmi kā galveno objektu dizainā (skat. 33. attēlu).

Saules zīme ir novietota kulona centrā. Saules zīmi papildina arī dažādi elementi, kā astoņdaļīgais iedalījums, kuru rada līnijas, kuras stiepjas no pašas Saules zīmes centra daļas.

Saules zīme ir kā galvenais objekts šajā kompozīcijā, kur tā nav iekļauta vidē, bet tikai tiek papildināta ar vairākiem krāsu toņiem. Galvenās krāsas ir oranža, dzeltena, kā arī mazliet iezīmējas zilie un zaļie toņi kaklarotas labajā pusē. Krāsas pakāpeniski pāriet no oranžās uz dzelteni un tad uz zaļganzilo, kas liek saskatīt zināmu līdzību krāsu toņos ar darba autorei veidotajiem dizaina variantiem. Oranžā un dzeltenā krāsa sasaucas ar aprakstu par Rīta koka krāsu toņiem.



33. att. Kulons ar Saules zīmi.

Nākamais aksesuārs ir juvelierizstrādājuma veikala un ražotnes “Sudraba nams” veidotais sudraba kulons ar nosaukumu “Saules jeb Austras koks” (skat. 34. Attēlu).

Austras koks ir novietots sudraba kulona centrā kā vienīgais un galvenais objekts, kas netiek papildināts ar citām krāsām. Līdz ar to netiek norādīts vai tas būtu Rīta koks vai Vakara koks. Līdzība ar autores darbu šeit ir saskatāma Austras koka novietojumā, tas ir centrēts kompozīcijas vidū, taču netiek iekļauts vidē.



34. att. Austras koks uz sudraba kulona.

Dažādu latvju zīmju atainojumi ir bieži sastopami arī dažādās brošās un saktās. Tādēļ šajā salīdzinājumā (35. attēlā) ir redzamas nelielas Roberta Mežaina veidotās sudraba brošas ar vairākām latviešu zīmēm tai apkārt. Taču pašā brošas centrā ir Saules zīme kā lielākais un arī centrālais objekts kopējā kompozīcijā.

Saules zīmes novietojums atbilst darba autores novietojumam, kas ir kompozīcijas centrs. Taču nav saskatāma līdzība ar zīmes novietojumu vidē. Saules zīme netiek sasaistīta ar dabu un apkārtējo vidi, līdz ar to netiek ievērotas arī krāsu gammas, kuras ir raksturīgas Rīta un Vakara kokam.



35. att.. Sudraba broša ar Saules zīmi.

Ne tikai brošās tiek attēlotas latvju zīmes un simboli, bet arī auskaros. Auskari ir aksesuārs, ko sievietes nereti izvēlas kā galveno aksesuāru ikdienas valkāšanā, tādēļ arī strauji vairojas dažādu auskaru dizainu izveide, kuros ir iekļautas latviešiem svarīgās zīmes, tai skaitā Saules zīme. To arī ir darījis uzņēmums “MsArt”, kuru auskaru dizainos ir iekļauta Saules zīme.

Šeit, kā jau lielākajā daļā iepriekš aprakstītajos salīdzinājumos, Saules zīme ir novietota centrā kā centrālais un galvenais objekts. Tā ir kopējā iezīme visiem trīs auskaru dizaina variantiem.

Jāņem vērā, ka, lai gan visos trijos auskaru piemēros ir redzama Saules zīme, to krāsu gammas un Saules zīmes nianses ir atšķirīgas.

Kā redzams 36. attēlā, Saules zīmes centrālā daļa ir atstāta tukša un krāsu gamma šim auskaru pārim ir zaļgandzeltena. Turpretī 37. attēlā ir redzama Saules zīme ar pildītu centrālo daļu un krāsu gammu dzelteni oranžs. Taču 38. attēlā Saules zīmes centrā ir neliels režģis, bet krāsu gamma ir brūni balta.

Vislielākā līdzība krāsu gammu izmantošanā ar darba autores darbu saskatāma 37. attēlā redzamajiem izstrādājumiem, kur dzelteni oranžie toņi liek noprast par Saules lēktu (Rīta koku). Turpretī 38. attēlā redzamajos izstrādājumos ir izmantots tāds pats Saules zīmes veids kā autores darbā.

36. attēlā izmantotie dzelteni zaļie toņi sasaucas ar Saules rieta (Vakara koka) krāsu toņiem, kur zaļie toņi iekrāsojas, saejot dzeltenajai Saulei kopā ar zilajām debesīm.



36. att. Zaļi auskari.



37. att. Oranži auskari.



38. att. Brūni auskari.

3.4. Sadzīves priekšmeti

Ne tikai tautastērpos, T-kreklos un aksesuāros ir izmantoti latvju dainās bieži pieminētie latviešu simboli un zīmes, bet arī dažādos sadzīves priekšmetos, kurus mēs izmantojam ikdienā, tie var būt gan ļoti lietderīgi dizaina priekšmeti, gan arī vienkāršs un skaists papildinājums interjerā. Skatīt 39. att. Un 40. att.

Kā pirmais sadzīves priekšmets ir Latvijas ražotāja “Dream Room” dizaina lampas no sērijas “Tējas lampas”, kuras veidotas no papīra, koka un metāla. Uz lampas ir attēlots Austras koks un Saules zīme. Taču galvenais objekts ir Austras koks, kurš ir ievērojami lielāks par Saules zīmi. Kā arī Austras koks ir attēlots daudz smagnējāks nekā Saules zīme, kura ir novietota lampas apakšā ar mazu un smalku dizainu. Saules zīme un Austras koks ir vienādā krāsā – tumši brūnā. Taču ar spuldzes palīdzību, kad lampu ieslēdz, telpa tiek izgaismota, radot dzelteni oranžu krāsu, un to var interpretēt kā Saules lēkta vai ieta Sauli (Vakara vai Rīta koku).



39. att. Ieslēgta Austras koka lampa.



40. att. Austras koka lampa.

Nākamais sadzīves priekšmets, kuru iespējams izmantot kā papildinājumu interjerā ir SIA “IR GROUP” radītais dizaina objekts – ozolkoka svečturis ar Austras koku (skat. 41. attēlu).

Svečturis netiek papildināts ar krāsām, taču svece spēj radīt gaismas efektu, kas rada dzeltenu gaismas ēnu pār Austras koku, līdz ar to veidojot līdzību ar Saules lēktu (Rīta koku). Taču Austras koks nav novietots kompozīcijas centrā, tas ir svečtura labajā pusē, kur līdztekus ir veidota arī svečtura sveces vieta. Tāpat redzams, ka Austras koks ir novietots leņķī, taču nav veidots kā daļa no vides.

Tomēr Austras zīme ir veidota kā galvenais objekts kopējā svečtura kompozīcijā, vadoties pēc tā, ka Austras koks ir mazliet izvērstis uz āru un patumšīnāts tā kontūrlīnijās.



41. att. Koka svečturis ar Austras koku.

Tā paša iepriekšminētā uzņēmuma SIA “IR GROUP” radīts ir arī sadzīves priekšmets, kura nosaukums - koka paliktnītis - ar Austras koku Latvijas formā (redzams 42. attēlā).

Arī šajā gadījumā dizains veidots no koka, kurš nav papildināts ar citiem krāsu elementiem, kas nenorāda vai tas būtu Rīta vai Vakara koks. Taču Austras koks šeit ir vienīgais dizaina elements, ar kura palīdzību ir veidota Latvijas forma. Vislielākais uzsvars nav likts uz pašu Austras koku, bet gan uz to, ka no tā ir izveidota Latvijas forma. Austras koks nav atveidots vai sasaukts ar vidi.



42. att. Koka paliktnis ar Austras koku.

Pavisam atšķirīgs sadzīves priekšmeta dizaina ir uzņēmuma “BALTIQUE” darinātā vīna pudeles lampa ar Austras koku, galda lampa (skat. 43. attēlu).

Uz galda lampas ir atainots Austras koks, kurš ir novietots pudeles centrā, melnā krāsā. lampas apakšā ir koka pamatne. Lielākā uzmanība šim dizaina objektam tiek pievērsta pie pašas lampas (pudeles), kā oriģināls lampas dizaina veids, taču tik pat svarīgs ir arī Austras koks, kurš arī ir vienīgais apdrukas elements uz galda lampas. 43. attēlā ir redzama lampa, kad tā ir ieslēgta, kur tā rada dzeltenas krāsas efektu, veidojot izpratni par Saules lēktu (Rīta koku). Taču Austras koks nav veidots kā objekts, kurš ir iekļauts vidē.



43. att.. Vīna pudeles lampa ar Austras koku.

Iespējams, sākotnēji šie divi veidotie sadzīves priekšmeti no uzņēmuma "Dekoru Fabrika" var šķist, ka ir kaklarotas, taču patiesībā tie ir koka gaisa atsvaidzinātāji (skat. 44. attēlu un 45. attēlu).

Tā ir koka ripiņa ar Saules zīmi un Austras koku. Šajā dizainā netiek izmantotas krāsu gammas, kuras balstītas uz teorētiskajā daļā izvirzītajām, taču gan Saules zīme, gan Austras koks ir kā centrālais objekts kompozīcijā. Taču tie netiek iekļauti vidē, jo tas ir vienīgais elements abās kompozīcijās.



44. att. Gaisa atsvaidzinātājs, Saules zīme. 45. att. Gaisa atsvaidzinātājs, Austras koks.

Nākamais salīdzinājums ir uzņēmuma SIA “Latvijas Monētu nams” veidotā monēta ar nosaukumu Austras koks, Pasaules kārtība un harmonija. Monēta ir veidota no zelta un ir redzama 46. attēlā.

Monētai ir divas puses, uz kuras vienā no pusēm ir atveidots Austras koks, kurš ir novietots monētas centrā kā galvenais objekts šajā monētas pusē. Tas, ka monēta ir no zelta (veidojot dzeltenī oranžu toni), rada sasauci ar saules lēktu - Rīta koku. Taču Austras koks nav veidots kā daļa no vides, bet kompozīcijā ir viens pats, papildināts ar tekstu monētas augšā un apakšā.



46. att. Zelta monēta ar Austas koku.

Visai populāra ir uzņēmuma SIA “KaladuDesigns” izmantotā pieeja latvju zīmju izmantošanai dizainā. Šajā gadījumā uz tālruņa maciņiem ir izveidoti Austras koki (skat. 47. attēlu un 48. attēlu).

Attēlos redzami divu veidu tālruņa maciņi. 47. attēlā redzamā tālruņa maciņa pamatkrāsa ir melna, uz kuras centrā ir novietots Austras koks. Austras koks ir veidots kā centrālais un galvenais objekts. Tā dominējošā krāsa ir violets ar zilu, kas sasaucas ar teorētiskajā daļā norādītajiem krāsu toņiem par saules rietu - Vakara koku.

48. attēlā redzamā tālruņa maciņa pamata krāsa ir balta, bet Austras koka pamata krāsas ir tumši zils, sarkans un dzeltens. Sarkanie un dzeltenie krāsu toņi sasaucas ar darba autores izvirzītajiem Saules lēkta Rīta koka toņiem.



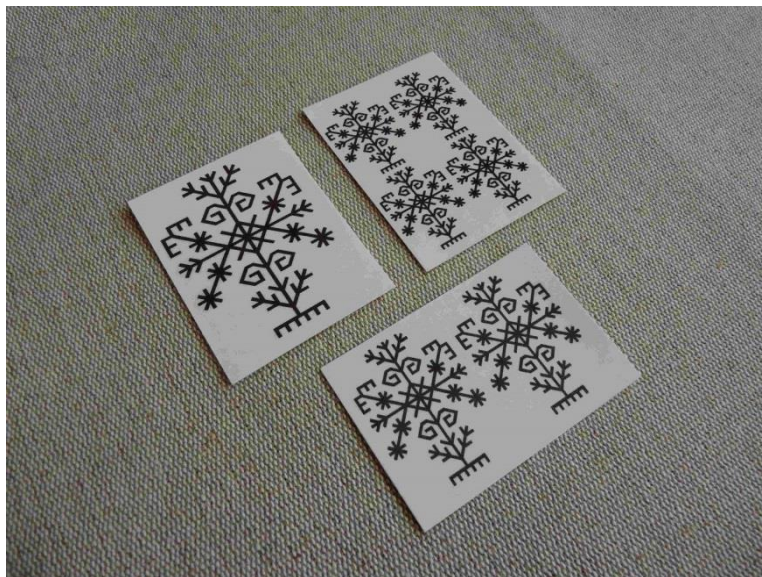
47. att. Melns tālruņa maciņš.



48. att. Balts tālruņa maciņš.

Uzņēmuma “Ideju bode” darbinieki ir izmantojuši latvju zīmes, konkrēti Austras koku, ļoti oriģinālā veidā – veidojot tās kā īslaicīgus tetovējumus (skat. 49. attēlu).

Austras koka krāsa ir melna. Tā vietu kompozīcijā nevar noteikt, jo novietojums ir atkarīgs no patērētāja izvēlētajs tetovējuma atrašanās vietas. Līdz ar to apkārtējā krāsu gamma nav nosakāma, kā arī nevar izvērtēt vai Austras koks atradīsies vidē.



49. att. Īslaicīgi tetovējumi ar Austras koku.

SECINĀJUMI

Bakalaura darba mērķis ir veikt Saules dainu tēlu (Rīta un Vakara koka) vizualizāciju un apdruku uz T-krekliem. Teorētiskās daļas ietveros veiktā teoriju izpēte kalpoja par pamatu Saules zīmju un Austras koka vizualizācijas salīdzinošajai analīzei uz tautastērpiem un dažādiem mūsdienu priekšmetiem, kas ļauj noskaidrot, kādas tajos ir latvju Saules dainu tēlu vizuāli stilistiskās īpatnības.

Salīdzinošā analīze tika veikta trīs posmos. Pirmais posms ietvēra atrasto salīdzinājumu iedalīšanu grupās, kas ļāva secināt, ka Saules zīme un Austras koks tiek izmantots visnotaļ dažādos dizaina priekšmetos.

Otrajā posmā tika izvirzīti salīdzināšanai un analizēšanai nepieciešamie kritēriji, pēc kuriem vadīties darba veikšanas procesā, kas kalpoja kā palīgs salīdzināšanas un analizēšanas darba procesā.

Trešais salīdzināšanas posms, kas bija veltīts krāsu gammām, novietojumam kompozīcijā, kā arī tam, vai Austras koks un Saules zīme ir kontekstuāli ievietoti vidē, kā tas noteikts teorētiskajā daļā. Balstoties uz salīdzinošās analīzes trešo posmu, tika atklāts, ka Saules zīme un Austras koks tiek bieži izmantoti dažādos dizaina objektos, kur tas bieži tiek veidots kā centrālais un galvenais objekts. Taču krāsu gammas atbilstoši teorētiskās daļas aprakstam par Rīta un Vakara koku lielākoties netiek izmantotas. Tāpat arī nevienā no aprakstītajiem dizaina salīdzinājumiem netiek novērota Saules zīmes vai Austras koka iekļaušana vidē, kā tas ir norādīts darba autores teorētiskajā daļā.

4. NODAĻA

Skiču izveides process un T-kreklu apdrukāšana

Pamatojoties uz teorētiskās daļas secinājumiem, kā arī uz salīdzinošās analīzes rezultātiem, kas atklāja, ka izpētītajos dažāda dizaina objektos kopumā nav novērota Saules zīmes un Austras koka iekļaušana vidē, tika veikta skiču izveide, no idejas līdz gatavam produktam, atbilstoši iepriekš minētajiem secinājumiem un empīriskās daļas rezultātiem. Skiču izveides process ietvēra trīs darba posmus.

4.1. Skiču izveides pirmais posms

Pirmais posms ietvēra konkrētizētās idejas realizācijas meklējumus, kas atspoguļojas pirmā posma skiču paraugos (sk. 50., 51. un 52. attēlu.).



50. att. Pirmā posma skices paraugs.



51. att. Pirmā posma skices paraugs.

Skicēs, kas redzamas 50. un 51. attēlā, ir izmantotas akvareļu krāsas un trīsstūri tika zīmēti ar rapidogrāfu. Šīs skices bija eksperimentālie varianti, lai varētu saprast tieši kādi krāsu toņi, kas raksturīgi Rīta un Vakara kokam, sader kopā un varētu tikt izmantoti tupmākā darba veikšanai. Šajās skicēs saule ir akcentēta ar krāsu palīdzību un ar trīsstūru ieļaušanu zīmējumā, kas atveido saules starus.

Lai gan šajās skicēs netiek konkretizēts “Rīta un Vakara koks” tomēr, kā redzams 50. attēlā dominē sārtie krāsu toņi, jo, kā teikts darba teorētiskajā daļā Rīta koks ir Saules lēkts t.i. Saules ceļa/dienas sākums un Saule lecot veido sarkanu atblāzmu. Tādēļ daļā šī posma skicē tika veidotas izmantojot dažādus sārto krāsu toņus, savukārt dzeltenais tonis ir nedaudz manāms fonā. Savukārt skicē, kas redzama 51. attēlā, savukārt ir izmantota liela krāsu dažādība.

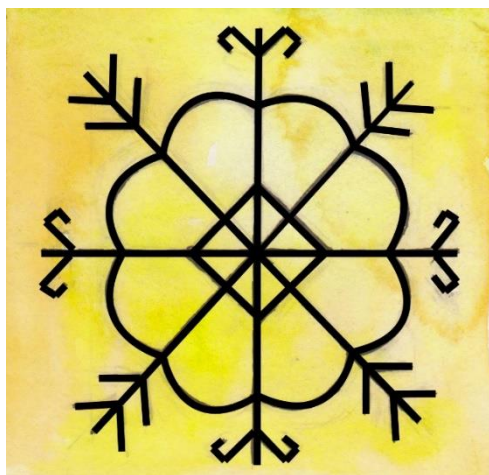
Skicē, kas iekļauta 52. attēlā ir redzami ne tikai toņi, bet arī līniju meklējumi, kas attēlo zemi un ūdeni.



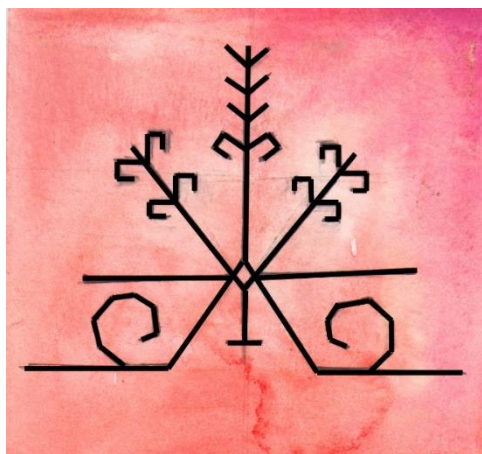
52. att. Pirmā posma skices paraugs.

4.2. Skiču izveides otrais posms

Otrais skiču izveides posms ietver Saules zīmes un Austras koka izvēli, kā arī darbu pie saules koka fona. Tādēļ šajā posmā tika sagatavoti divi skiču veidi. Pirmais veids ietver konkrētas saules zīmes izvēli, jo kā iepriekš minēts teorētiskajā daļā saules zīme tiek attēlota dažādos variantos. Piemēram, 53. attēlā ir redzama izraudzītās Saules zīmes skice. Līdzīga pieeja tika izmantota strādājot pie Austras koka skicēm (sk, 54. attēlu).



53. att. Saules zīmes skice.



54. att. Austras koka skice.

Saules koka fona izveides meklējumi ir skatāmi 55., 56. un 57. attēlā. Šajās skicēs ir akcentēts koks tiešā veidā, lai gan, kā skaidrots darba teoretiskajā daļā Saules koks dainās netiek uzsvērts kā konkrēts koks. Pie tam šajās skices tiek konkrētāk iezīmēta krāsu gamma atbilstīgi “Rīta un Vakara kokam” – sārtie (55. attēls) un violetie (56. attēls) toņi.

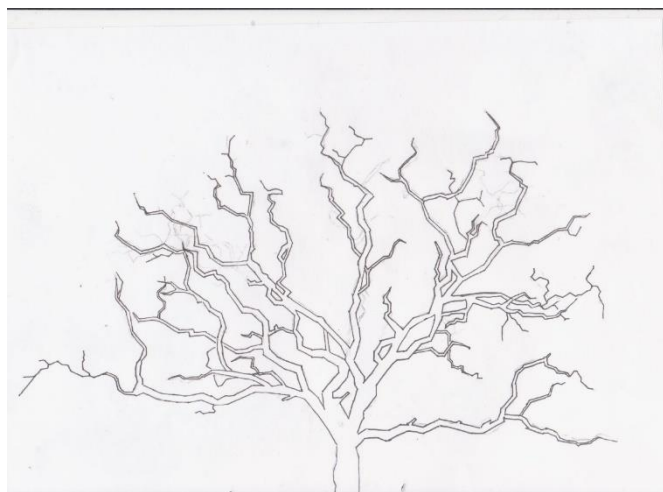


55. att. Rīta koka skice.



56. att. Vakara koka skice.

Ņemot vērā, ka bija paredzēts attēlot “Rīta un Vakara koku” arī to tiešā nozīmē t.i. kā reālu koku, tika izveidoti melnbalti koka silueta zīmējumi (sk.57. attēlu), kuri turpmāk tika realizēti Adobe Illustrator.



57. att. Koka silueta skice.

Šie divi skiču izveides posmi bija sagatavošanas darbs gala variantiem.

4.3. Gala paraugu izveide

Gala varantu iaveide tika veikta balstoties uz teorētisko daļu, kā arī uz iepriekš aprakstītajām skicēm. Kopumā tika izveidoti pieci dažādi varianti. Divi varianti (sk. 58. un 59. attēlu) ir izveidoti kā koks tiešā nozīmē ar saules rietu un saules lēktu. Saules lēktā izmantoti parsvarā dzeltenā, sarknā un oranžā krāsa. Saules rietā izmantoti zilie un violette toņi, kā arī abos variantos dzeltenā krāsa, kas iezīmē sauli. Fons, neregulāras formas un izmēra elementi, tika izveidoti pateicoties domai pirmajā skiču posmā izmantot trīsstūrus.

Šie darbi tika veikti programmā *Adobe Illustrator*, izmantojot krāsu pāreju.



58. att. Rīta koks

59. att. Vakara koks

Nākošo divu darbu variantu pamatā (sk. 60. un 81. attēlu) ir izmantots Austras koks, kura veidola izvēle notika otrajā skiču izveides posmā. Šeit tiek izmantota apļa veida forma kā kopējais siluets, kas arī rada asociāciju ar sauli un fons tāpat kā iepriekšējiem diviem darbiem ir veidots izmantojot neregulāras formas un izmēra elementus. Arī šie darbi tika veikti programmā *Adobe Illustrator*, izmantojot krāsu pāreju.

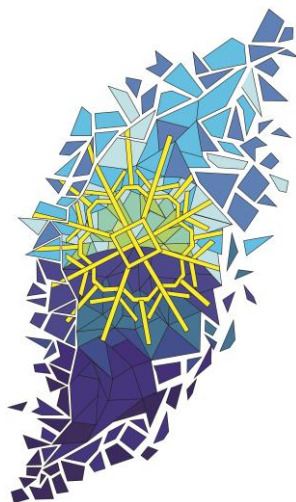


60. att. Rīta koks. Austras koks.



61. att. Vakara koks. Austras koks.

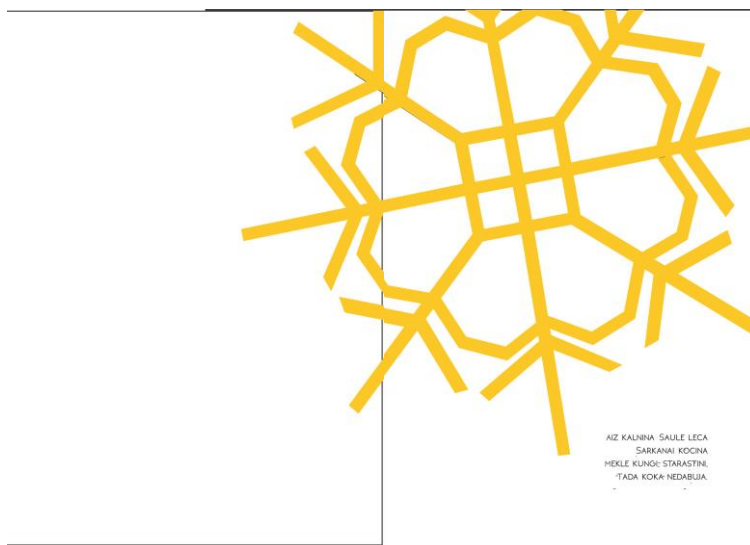
Piektais darba variants ietver Saules zīmi un tas ir nedaudz netradicionālā formā un tā netradicionālā formā norāda uz saules nepārtraukto virzību un kustību. Šis darba variants norāda tikai “Vakara koku”. Fons ir zilos un tumši zilos toņos, bet saules zīme ir spilgti dzeltenā krāsā. Šis darbs arī tika veikti programmā *Adobe Illustrator*, izmantojot krāsu pāreju.



62.att. Vakara koks. Saules zīme.

4.4. Buklets un plašetes

Tika izveidots buklets, kurā ir norādīts katrs izveidotais dizains gan uz balta t-krekla, gan uz melna t-krekla. Bukleta izmērs – A5.



63. att. Bukleta aizmugurējais vāks

64. att. Bukleta galvenais vāks.



65. att. Bukleta pirmais atvērums

66. att. Bukleta pirmais atvērums.



67. att. Bukleta otrais atvērums.



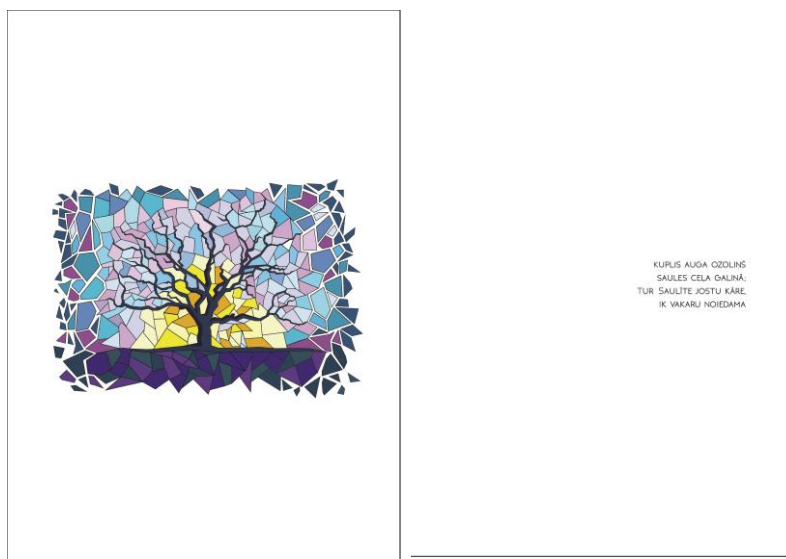
68. att. Bukleta otrais atvērums.



69. att. bukleta trešais atvērums.



70. att. Bukleta trešais atvērums.



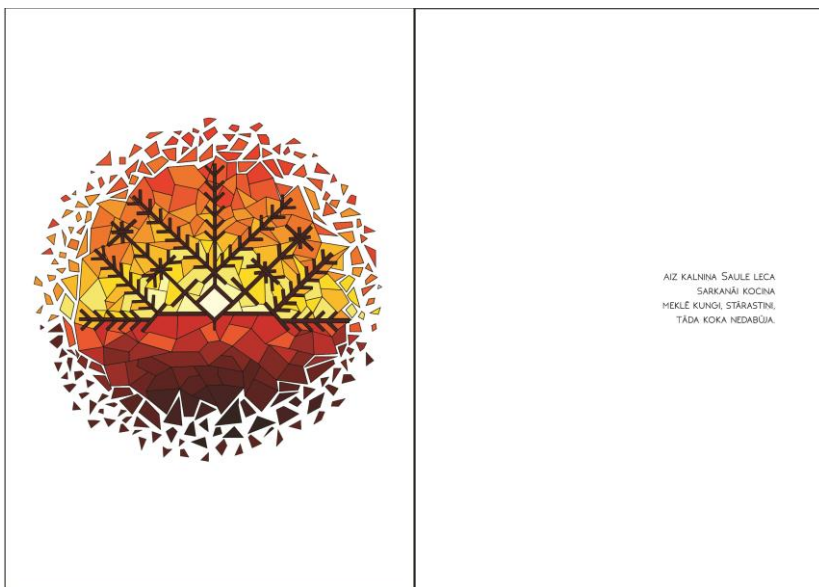
71. att. Bukleta ceturtais atvērums.

72. att. Bukleta ceturtais atvērums.



73. att. Bukleta piektais atvērums.

74. att. Bukleta piektais atvērums.



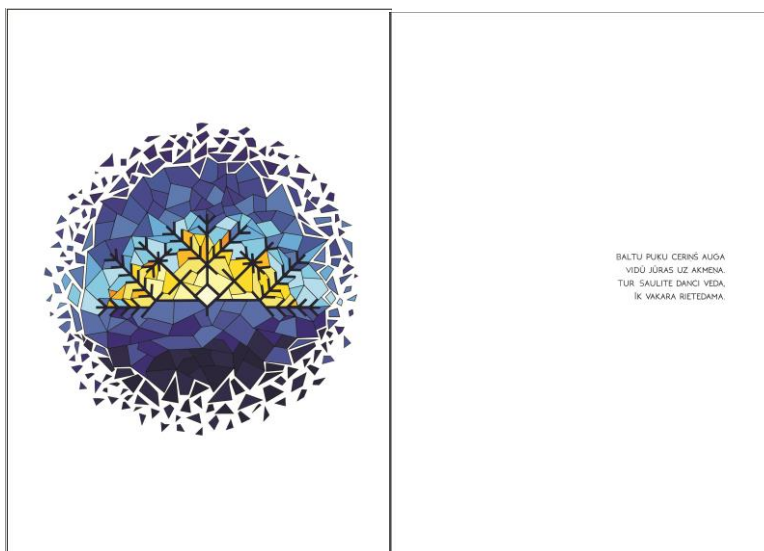
75. att. Bukleta sestais atvērums.

76. att. Bukleta sestais atvērums.



77. att. Bukleta septītais atvērums.

78. att. Bukleta septītais atvērums.



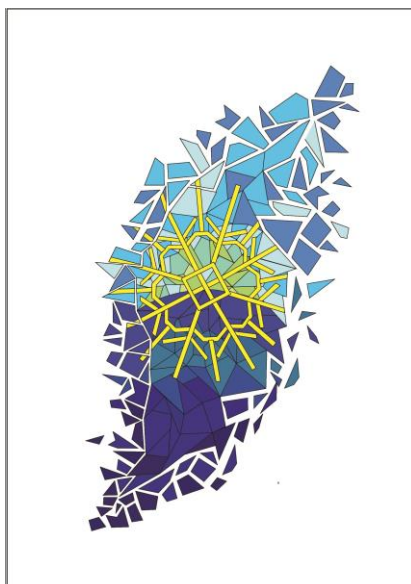
79.att. bukleta astotais atvērums.

80. att. Bukleta astotais atvērums.



81. att. Bukleta devītais atvērums.

82. att. Bukleta devītais atvērums.



83. att. Bukleta devītais atvērums.



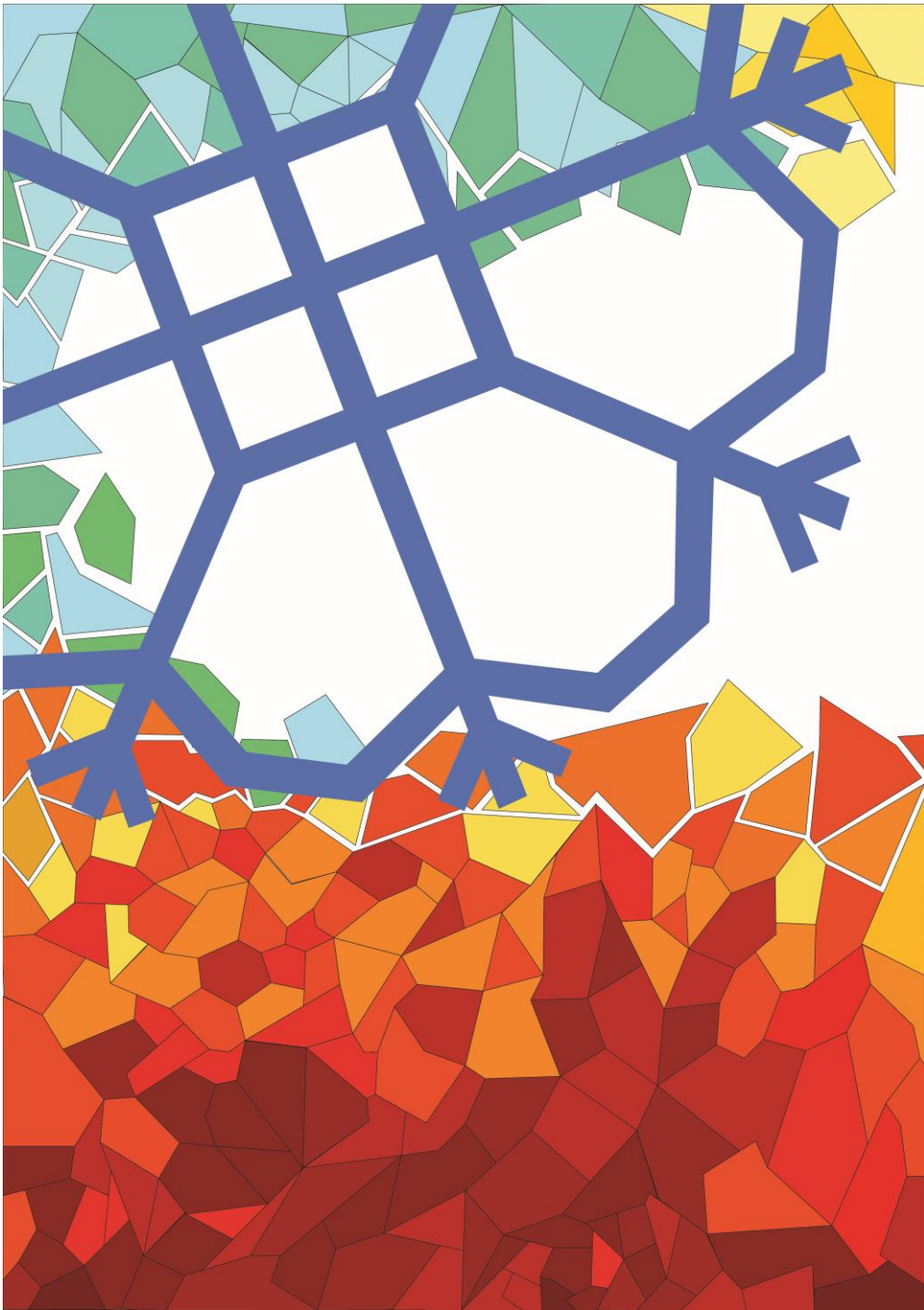
84. att. Bukleta devītais atvērums.



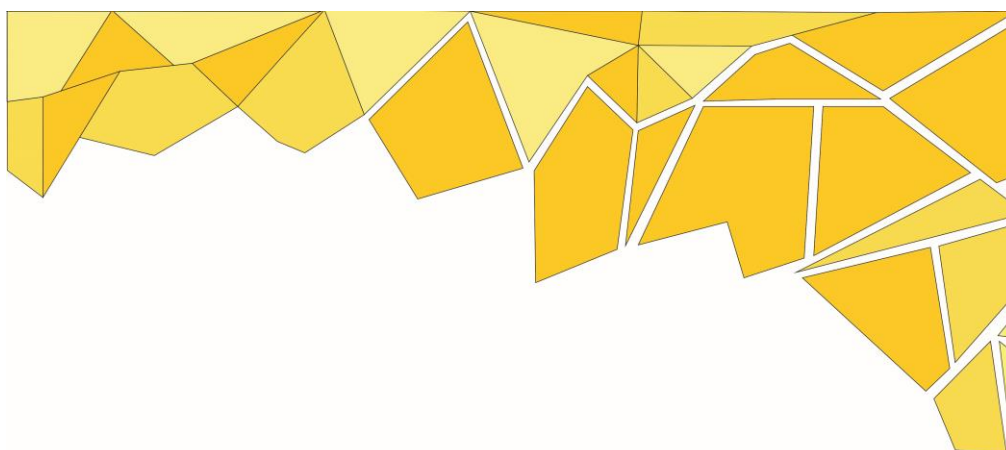
84. att. Bukleta desmitais atvērums.



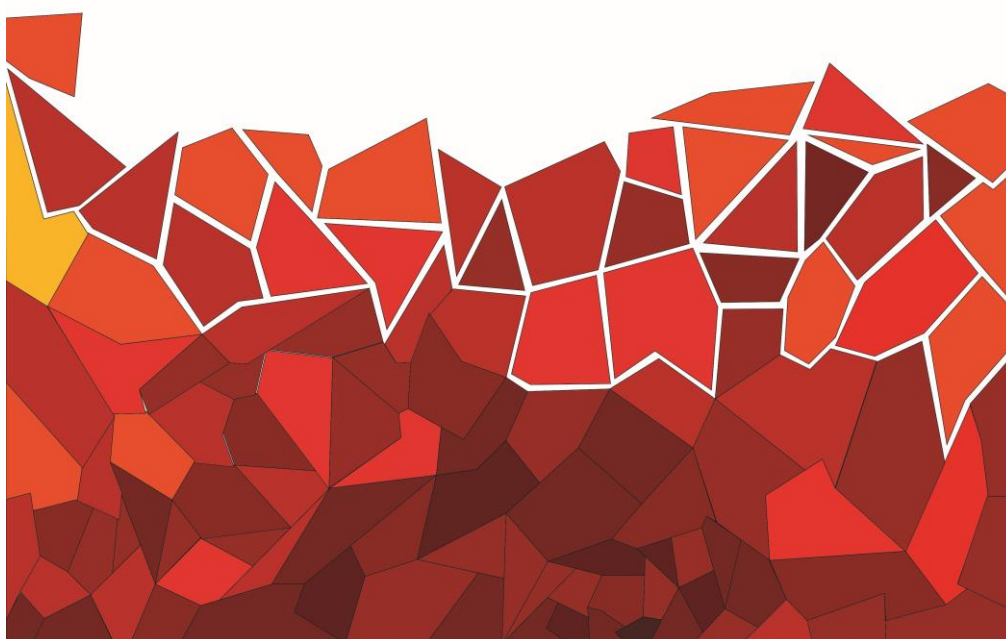
85. att. Bukleta desmitais atvērums.



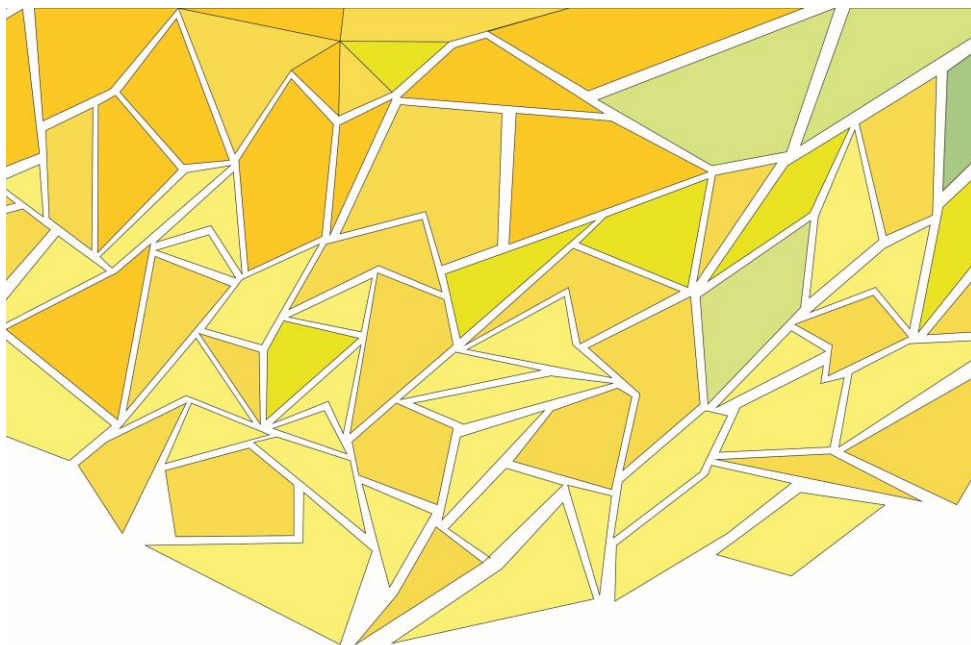
86. att. Pirmā planšete.



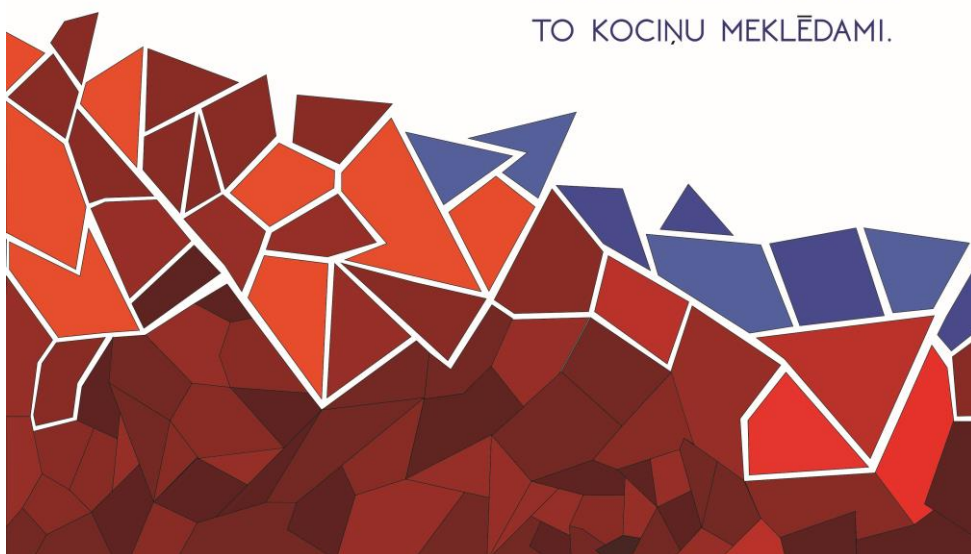
BALTU PUĶU CERIŅŠ AUGA
VIDŪ JŪRAS UZ AKMEŅA
TUR SAULĪTE DANCĪ VEDA
IK VAKARU RIETĒDAMA



87. att. Otrā planšete



IK RĪTIŅA SAULE LĒCA
SARKANĀI KOCIŅĀ;
JAUNI KUNGI VECI TAPA
TO KOCIŅU MEKLĒDAMI.



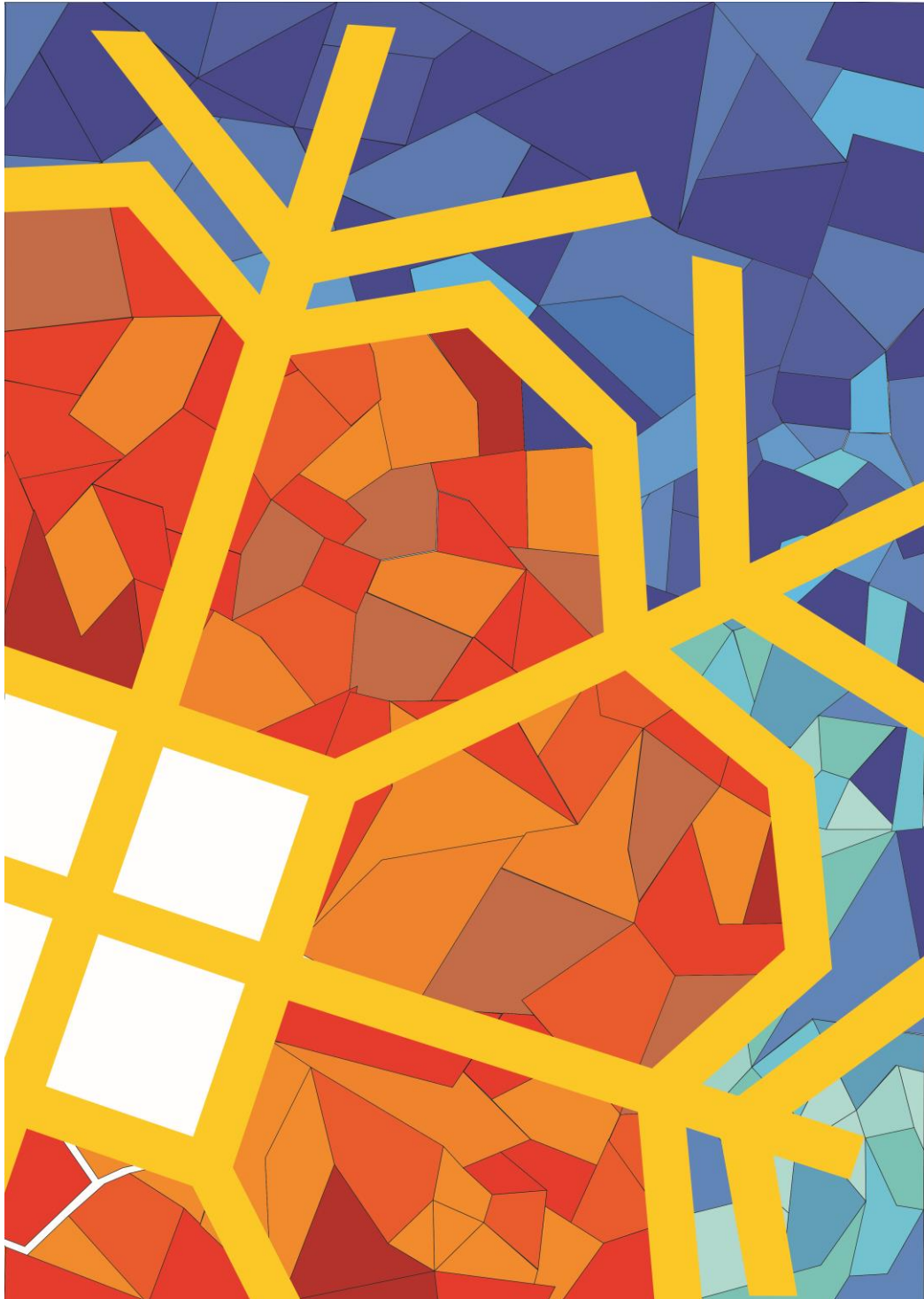
88. att. Trešā planšete



89. att. Ceturtdā planšete.



91. att. Piekta planšete.



92. att. Sestā planšete.



93. att. 6 planšetes kopā.

4.5. Ekonomiskie aprēķini

Apdrukas izveides izmaksas tiek noteiktas balstoties uz katra individuālo pasūtījumu un uzņēmuma izcenojumiem. Ekonomiskais aprēķins tika veikts balstoties uz uzņēmuma "McAbols" un "Printmix" izcenojumiem, balstoties konkrēti uz darba autores nepiecašamajām izdrukām .

- Ekonomiskajos aprēķinos tiks ietveras bakalaura darba izdrukas divos variantos. Viens cietajos vākos, otrs mīkstajos vākos un spirālē.
- Piecu T-kreklu iegāde un apdruka. Divi t-krekli melnā krāsā, trīs t-krekli baltā krāsā.
- Kā arī izmaksas par 6 planšetēm A2 izmērā un buklets A5 izmērā, 1 gab.

	Izmaksas, cena EUR
Bakalaura darba izdrukas un ievietošana cietajos vākos un spirālē, izmaksas	28,80
T-krekli, 5 gab.	95.00
A2 Planšetes, 6 gab. A5 buklets, 1 gab.	82. 30
Kopā:	206.01

LITERATŪRAS SARAKSTS

1. Arājs K. *Saule sēja sudrabiņu* – Rīga, Zinātne, 1972.
2. Arājs K. *Krišjānis Barons un "Latvju dainas"* – Rīga, Zinātne, 1985.
3. Auziņa I. (red.) *Latviešu valoda digitālajā vidē* – Rīga, Latviešu valodas aģentūra, 2012.
4. Bowles M., Isaac C. *Digital textile design* – Londona, Tekstila apdruka, 2009.
5. Drīzule R. *Dziedot mūžu nodzīvoju* – Rīga, Zinātne, 1970.
6. Drīzule R. *Liepu laipa* – Rīga, Zinātne, 1989.
7. Drīzule R. *Kad saulīte rotājas* – Rīga, Zinātne, 1982.
8. Fernandez A. *Fashion prind design "from idea to final print"* – Londona, tekstila apdruka, A&C Black publishers, 2010.
9. Freiberga V.V. *Dzintara Kalnā* – Rīga, Zvaigzne, 1993.
10. Freiberga V.V. *Trejādas Saules. Mītoloģiskā saule* – Rīga: Pētergailis, 2016.
11. Freiberga V.V. *Saules Dainas* – Rīga Grāmata, 1998.
12. Gatto M. *Web as Corpus* – Londona, Bloomsbury, 2006.
13. Jansone I. *Latvju zīmes "Amuleta spēks"* – Rīga, zinātne, Ilzes Jansones izdevniecība, 2003.
14. Jansons A. *Dailes lokā* – Rīga, Liesma, 1970.
15. Jansons A. *Darba vara lielu dara* – Rīga, Liesma, 1973.
16. Kundziņš M. *Dabas formu estētika.* – Rīga: Madris, 2004.
17. *Latvju Dainas* – Jelgava/Rīga, Draviņš Dravnieks/ Zinātne, 1894/1989
18. McEnerijs T. *Corpus-based Language Studies* – Londona, Routledge, 2006.
19. Ozola E. *Krāsas uztvere un iedarbība* – Rīga: Jumava, 2006
20. Saprovska I. *Latvju dvēseles satversme* – Rīga, 2016
21. Sarma I. *Latvijas kultūras vēsture* – Rīga, RaKa, 2003.
22. *Valodniecības pamatterminu skaidrojošā vārdnīca (VPSV)* – Valntīna Skujiņa (red.), Rīga: Latviešu valodas institūts, 20007.
23. Veide M. *Reklāmas psiholoģija* – Rīga: Jumava, 2006.
24. Zalcmane Ē. *Krāsu psihofizioloģija.* Izdales materiāls.
25. Ziedonis I. *Puisīts augu* – Rīga, Liesma, 1984
26. *Computer Arts*, Londona, 2003 (8) 78. lpp.
27. Gage J. *Colour and Culture*, Thames and Hudson, 1993.

INTERNETA RESURSI

28. AIGA – *The professional association for design. What is graphic design?* (2015)
Pieejams: <http://www.aiga.org/guide-whatisgraphicdesign/>
29. Digitālās drukas servisa *Printmix* mājas lapa (2016). Pieejams: <http://www.printmix.lv/>
30. *Dainu Skapis*. Pieejams: <http://www.dainuskapis.lv/>
31. FESPA (2017). Pieejams: <https://www.fespa.com/item/5467-what-you-should-know-about-digital-textile-inks.html>
32. Radošās tipogrāfijas *Digitālā Pele* mājas lapa (2017). Pieejams: <http://digitalapele.lv/lv/faq/sietspiede/>
33. *Textile School* mājas lapa (2017). Pieejams: <http://www.textileschool.com/>
34. Uzņēmuma SIA *Dizains un Druka* mājas lapa (2017). Pieejams: <http://www.tipografijas.lv/lv/poligrafija/sietspiede-trafareta-druka>
35. Uzņēmuma *Uzvelc Kreklu* mājas lapa (2017). Pieejams: http://www.uzvelckreklu.lv/lv/vairuma/apdrukas_tehnologijas/sublimacija/
36. SIA *Ervitex* mājas lapa (2017). Pieejams: <http://www.ervitex.lv/index.php/termodruka>
37. Incredible. Pieejams: <http://www.incredibleart.org/files/elements.htm>
38. Ideju druka. Pieejams: <http://www.idejudruka.lv/>

ATTĒLU AVOTI

1. Attēls: <http://memorialiemuzeji.lv/muzeji/krisjana-barona-muzejs/>
2. Attēls: http://lindataggartdulcimer.typepad.com/dark_horse_dulcimer/2015/05/dainu-skapis.html
3. Attēls: <http://www.dainuskapis.lv/>
4. Attēls: <https://ztzks.wordpress.com/austras-koks/>
5. Attēls: I.Sarmas grāmatā “Latvijas kultūras vēsture” – Rīga: RaKa, 2003.
6. Attēls: <http://profizgl.lu.lv/mod/book/view.php?id=21201&chapterid=5777>
7. attēls: <https://www.sitepoint.com/elements-of-design-the-line/>
8. attēls: <http://www.instructables.com/id/Creating-cutting-and-printing-your-own-woodblock/>
9. Attēls: <http://www.textileschool.com/>
10. Attēls: <http://paintandpattern.com/stenciling-on-silk-fabric/>
11. Attēls: http://digitalapele.lv/lv/services/t-kreklu_apdruka/
12. Attēls: <http://www.galaxydigitalprint.com/sublimation-printing-.html>
13. Attēls: <https://epson.com/For-Work/Printers/Large-Format/Epson-SureColor-F6070-Printer/p/SCF6070PE>
14. Attēls: <https://www.hotronix.com/how-to-decorate-caps-heat-press>
15. Attēls: <https://www.directshirt.com/heat-transfer-printing/heat-transfer-t-shirt-printing/>
16. Attēls: http://www.t-shirtprintingdenver.com/directdigital/d-d-articles/digital_direct_to_garment
17. Attēls: <http://www.katramsavutautasterpu.lv/tautasterpi/zemgales-meitas-un-sievas-terps/>
18. Attēls: <http://www.katramsavutautasterpu.lv/tautasterpi/zemgales-meitas-un-sievas-terps/>
19. Attēls: <http://www.katramsavutautasterpu.lv/tautasterpi/augszemes-meitas-sievas-terps/>
20. Attēls: <http://www.katramsavutautasterpu.lv/tautasterpi/augszemes-meitas-sievas-terps/>

21. Attēls. <https://www.lindaleenshop.com/fashion/meitenem/krekli/kreklins-austras-koks-linu-peleks>
22. Attēls. <https://www.lindaleenshop.com/fashion/meitenem/krekli/kreklins-austras-koks-devess-zils>
23. Attēls.
<https://www.facebook.com/moshmosh.lv/photos/a.465729006816380.114402.455675134488434/1196379847084622/?type=3&theater>
24. Attēls.
<https://www.facebook.com/moshmosh.lv/photos/a.465729006816380.114402.455675134488434/1021342857921656/?type=3&theater>
25. Attēls. <http://test.perkamkopa.lv/lv/product/21637/T-krekls-ar-latviskiem-simboliem>
26. Attēls.
http://www.uzvelckreklu.lv/lv/kreklu_dizainu_katalogs/apdrukas_dizaini/patriotiskie/867205-austras_koks/
27. Attēls. <https://www.perkamkopa.lv/lv/atlaizu-kupons/Cepure-cimdi-vai-salle-bernam/16972>
28. Attēls. <https://www.perkamkopa.lv/lv/atlaizu-kupons/Cepure-cimdi-vai-salle-bernam/16972>
29. Attēls. <https://www.perkamkopa.lv/lv/atlaizu-kupons/Cepure-vai-salle-bernam/16013>
30. Attēls. <https://www.perkamkopa.lv/lv/atlaizu-kupons/Cepure-vai-salle-bernam/16013>
31. Attēls.
<https://www.facebook.com/CitaRota/photos/a.357803657664937.1073741828.357781841000452/738666412911991/?type=3&theater>
32. Attēls.
<https://www.facebook.com/CitaRota/photos/a.357803657664937.1073741828.357781841000452/929538927158071/?type=3&theater>
33. Attēls. https://www.zimjuspeks.lv/veikals/rotas/zimju_amuleti/speka-zimju-amulets-saules-zime-2/
34. Attēls. <https://www.sudrabanams.lv/katalogs/sudraba-kolekcija/saules-jeb-austras-koks>

35. Attēls. <http://www.mezainis.lv/atteli.html?i=2#image-39>
36. Attēls. <http://www.msart.lv/rotaslietas/latvju-raksti.html>
37. Attēls. <http://www.msart.lv/rotaslietas/latvju-raksti.html>
38. Attēls. <http://www.msart.lv/rotaslietas/latvju-raksti.html>
39. Attēls. <https://www.perkamkopa.lv/lv/atlaizu-kupons/Dream-Room-dizaina-lampa/10990>
40. Attēls. <https://www.perkamkopa.lv/lv/atlaizu-kupons/Dream-Room-dizaina-lampa/10990>
41. Attēls. <http://www.irgroup.co/lv/ozolsaustra>
42. Attēls. <http://www.irgroup.co/lv/lvlv1>
43. Attēls. <http://www.baltiqueshop.com/lv/shop/vina-pudeles-lampa-ar-austras-koku/>
44. Attēls. <http://test.perkamkopa.lv/lv/product/20237/Aroma-Tree-koka-gaisa-atsvaizinataji>
45. Attēls. <http://test.perkamkopa.lv/lv/product/20237/Aroma-Tree-koka-gaisa-atsvaizinataji>
46. Attēls. <https://www.monetunams.lv/latvijas-tema/zelta-moneta-dzivibas-koks>
47. Attēls. https://www.etsy.com/listing/295334593/case-for-samsung-galaxy-s7-case-black?ref=shop_home_active_23
48. Attēls. https://www.etsy.com/listing/268668960/latvian-folk-sign-austras-koks-case-for?ref=shop_home_active_6
49. Attēls. http://www.idejubode.lv/wp-content/uploads/2017/01/13528255_1769067413307575_786186276549410964_o.jp

