

LATVIJAS UNIVERSITĀTE
ĢEOGRĀFIJAS UN ZEMES ZINĀTŅU FAKULTĀTE
ĢEOGRĀFIJAS NODAĻA

**APDZĪVOJUMA IZMAIŅAS MĒTRIENAS PAGASTĀ PĒC
1990. GADA**

Bakalaura darbs

Autore: Nelda Otvare
Stud. apl. no10005

Darba vadītāja: Dr.ģeogr., docente Ineta Grīne

Rīga 2013

ANOTĀCIJA

Bakalaura darbs „Apdzīvojuma izmaiņas Mētrienas pagastā pēc 1990. gada” ir veltīts Mētrienas pagasta apdzīvojuma un to ietekmējošo faktoru izpētei laika posmā no 1990. līdz 2013. gadam.

Bakalaura darbs sastāv no sešām nodaļām, secinājumiem, izmantotās literatūras saraksta un pielikumiem.

Pirmajā nodaļā apskatīts apdzīvojuma jēdziens, apdzīvoto vietu klasifikācija.

Otrajā nodaļā aplūkots lauku iedzīvotāju sastāvs un apdzīvojums Latvijā.

Trešajā nodaļā apskatīti bakalaura darbā izmantotie materiāli un metodes.

Ceturtajā nodaļā sniegts Mētrienas pagasta fizioģeogrāfiskais raksturojums, kā arī pagasta vēsturiskais un saimnieciskais apskats.

Piektajā nodaļā analizētas iedzīvotāju skaita un sastāva izmaiņas pagastā pēc 1990.gada, kā arī raksturota apdzīvojuma struktūra un notikušās izmaiņas apdzīvojumā.

Sestajā nodaļā analizēta bakalaura darba ietvaros veiktās Mētrienas pagasta iedzīvotāju aptaujas rezultāti.

Atslēgas vārdi: Mētrienas pagasts, apdzīvojums, iedzīvotāju skaits, ciems.

ANNOTATION

The Bachelor's work „Changes of Settlement in the Mētriena Parish after year 1990” is dedicated to Mētrienas rural settlement and the factors affecting period from year 1990 to 2013.

Thesis consists of six chapters, conclusions, list of references and appendices.

The first chapter describes the concept of settlement and settlements classification.

The second chapter looks at the composition of the rural settlement and rural population in Latvia.

The third chapter focuses on undergraduate work used materials and methods.

The fourth section provides Mētrienas Parish physiographical characteristics, as well as rural historic and economic overview.

The fifth chapter analyzes the population and settlement structure in the parish, as well as analyzes the changes in the population structure and settlement structure after 1990.

The sixth chapter analyzes the bachelor's work done within the scope of Mētrienas rural settlement survey.

Keywords: Mētrienas Parish, population, settlement, village.

SATURS

IEVADS	5
1. JĒDZIENS „APDZĪVOJUMS”. APDZĪVOTO VIETU KLASIFIKĀCIJA	8
2. LAUKU IEDZĪVOTĀJU SASTĀVS UN APDZĪVOJUMS LATVIJĀ	10
3. MATERIĀLI UN METODES	13
4. MĒTRIENAS PAGASTA RAKSTUROJUMS	16
4.1. Pagasta fiziogēogrāfiskais raksturojums	16
4.2. Mētrienas pagasta vēsturiskais un saimnieciskais apraksts	19
4.2.1. Pagasta vēsturiskais un saimnieciskais apskats – situācija līdz 1990. gadam	19
4.2.2. Mētrienas pagasta vēsturiskais un saimnieciskais apskats – situācija pēc 1990. gada	22
5. APDZĪVOJUMA IZMAIŅAS MĒTRIENAS PAGASTĀ PĒC 1990. GADA	27
5.1. Iedzīvotāju skaita un sastāva izmaiņas Mētrienas pagastā	27
5.2. Apdzīvojuma izmaiņas Mētrienas pagastā	33
5.2.1. Apdzīvojuma struktūras raksturojums	33
5.2.2. Ciemu veidošanās pagasta teritorijā	35
5.2.3. Izmaiņas apdzīvojuma struktūrā	38
6. IEDZĪVOTĀJU APTAUJAS REZULTĀTU ANALĪZE	45
SECINĀJUMI	54
LITERATŪRA UN AVOTI	56
PIELIKUMI	59

IEVADS

Bakalaura darbs „Apdzīvojuma izmaiņas Mētrienas pagastā pēc 1990. gada” ir veltīts Mētrienas pagasta apdzīvojuma un to ietekmējošo faktoru izpētei laika posmā no 1990. gada līdz 2013. gadam.

Pētāmā teritorija ir Madonas novada Mētrienas pagasts.

Līdz ar Latvijas neatkarības atjaunošanu 1991. gadā, ir notikušas izmaiņas saimniecībā, ekonomikā, demogrāfiskajā situācijā un sociālajā jomā.

Pēc Latvijas Republikas centrālās statistikas pārvaldes datiem, Latvijā 21 gada laikā iedzīvotāju skaits samazinājies no 2668140 (1990.g.) līdz 2041763 (2012.g.), pavisam par, 626 tūkstošiem iedzīvotājiem jeb 23,5 %. Iedzīvotāju skaita samazinājums ir atšķirīgs reģionu griezumā. Vislielākais iedzīvotāju skaita samazinājums ir Latgales reģionā – par 118087 iedzīvotājiem, Kurzemes reģionā - 95565, Zemgales reģionā – 64744, Rīgas reģionā - 251711, Pierīgas reģionā – 9090, bet Vidzemes reģionā – 61056. Madonas novadā, kurā atrodas darba autora pētāmā teritorija, iedzīvotāju skaits samazinājies no 33034 līdz 25140, tas ir par 7894 iedzīvotājiem. Arī Mētrienas pagasta teritorijā, tāpat kā citās Latvijas lauku teritorijās, ir notikušas straujas iedzīvotāju skaita un apdzīvojuma struktūras izmaiņas. Mētrienas pagastā pēdējo 22 gadu laikā iedzīvotāju skaits samazinājies par 279 cilvēkiem jeb par 26 % no 1990.gadā pagastā dzīvojošo skaita.

Iedzīvotāju skaits pēc Latvijas neatkarības atjaunošanas samazinās gan migrācijas, gan dabiskās kustības ietekmē (Grīne, 2009).

Laika posmā no 1990. gada līdz 2013. gadam ir vērojama demogrāfiskās situācijas pasliktināšanās - zema dzimstība, negatīvs dabiskais pieaugums un sabiedrības novecošanās process, ko veicina gados jauno iedzīvotāju izceļošana. Viszemākie dzimstības rādītāji Latvijā ir vērojami 1997. gadā. Tā rezultātā netiek nodrošināta paaudžu nomaiņa un notiek depopulācija.

Par nozīmīgāko apdzīvojumu ietekmējošo faktoru mūsdienās ir kļuvusi iedzīvotāju iekšējā un ārējā migrācija. Pēc Latvijas valstiskās neatkarības atjaunošanas migrācijai iezīmējas vairaki posmi.

Pēc Latvijas neatkarības atjaunošanas lielu ietekmi uz lauku apdzīvojumu ir atstājusi kolektīvo saimniecību likvidācija 1992. – 1993. g., kā rezultātā liels skaits lauku iedzīvotāju zaudēja darba vietas un pārcēlās uz dzīvi citur, kā arī Krievijas armijas izvešana. Iedzīvotāji, kas Latvijā bija ieceļojuši no citām bijušajām padomju sociālistiskajām republikām, atgriezās savās etniskajās dzimtenēs. Lielākais lauku iedzīvotāju skaita samazinājums vērojams 1993.-1994. gadā. Kā liecina statistikas dati laikā no 1990. gada sākuma līdz 2011. gada sākumam,

lauku iedzīvotāju skaits ir samazinājies no 820507 līdz 724163 lauku iedzīvotājiem, tas ir par 96344 cilvēkiem (LR CSP, 2012).

Savukārt pretēju iedzīvotāju kustību no pilsētām uz laukiem 90. gados izraisīja zemes reforma, kas bijušajiem zemes īpašniekiem vai to mantiniekiem, deva iespēju atgūt zemi un uzsākt apsaimniekot savus īpašumus (Grīne, 2008).

Nozīmīgs apdzīvojumu ietekmējošais faktors ir ārējā migrācija, kam raksturīgi vairaki posmi. 90. gadu sākumā iedzīvotāji izceļoja galvenokārt uz NVS valstīm, bet pēc iestāšanās Eiropas Savienībā un ar to saistītajām izmaiņām darba tirgū, par izceļotāju galamērķis ir kļuvis ES valstis. Galvenais izceļošanas iemesls uz citām valstīm ir iespēja vairak nopelnīt. Lielākā daļa no aizbraucējiem ir iedzīvotāji darbības vecumā. Precīzu aizbraukušo skaitu noteikt nav iespējams, jo statistikas dati par šiem procesiem ir nepilnīgi. Statistikā dati tiek apkopoti un publicēti par ilgtermiņa migrantiem – personām, kas uzturas ārpus Latvijas ilgāk par gadu, bet biežāk iedzīvotāji izceļo uz neilgu laiku vai vairākas reizes pēc kārtas. Šo informāciju statistikas dati neparāda (Krišjāne, Bauls, [Bez dat.]). Pēc pētnieku domām pēdējo desmit gadu laikā no Latvijas varētu būt aizbraukuši aptuveni 200 tūkst. iedzīvotāju.

Pirmajos gados pēc iestāšanās Eiropas Savienībā bija vērojama izteikta iedzīvotāju izceļošana uz ārvalstīm, kam sekoja stabilizācijas periods. Daļa no izceļojušajiem atgriezās Latvijā, jo 2007. gadā Latvijā bija vērojama strauja ekonomiskā izaugsme, kas veicināja atalgojuma pieaugumu daudzās nozarēs (Krišjāne, Bauls, [Bez dat.]).

2008. gadā, globalās finanšu krīzes ietekmē, Latviju skāra finanšu un pārvaldes krīze, kā rezultātā sākās ekonomikas lejupslīde un bezdarba līmeņa pieaugums, kas izraisīja jaunu emigrācijas vilni. Lielākā daļa darbaspēka aizplūda uz tādām valstīm kā Lielbritānija (45,6 %) un Īrija (22,6 %). Iedzīvotāji izceļoja arī uz Norvēģiju, Vāciju u.c. valstīm. Visintensīvāk iedzīvotāji izceļoja no Latgales reģiona (22,8 %). Izceļojušo vidū lielāks ir vīriešu īpatsvars, kas skaidrojams ar ekonomiskās situācijas ietekmi uz tādām nozarēm kā celtniecība (Krišjāne, Bauls, [Bez dat.]).

Latvijas lauku teritorijās iedzīvotāju skaits samazinās negatīva dabiskā pieauguma un migrācijas rezultātā, pretēja situācija ir vērojama piepilsētās. Iedzīvotāji no pilsētām pārceļas uz lauku teritorijām pilsētu tuvumā, līdz ar to rodas jauni ciemi. Šī procesa rezultātā piepilsētas lauku teritorijās mainās iedzīvotāju sastāvs, notiek straujas izmaiņas apdzīvojumā un lauksaimniecības zemju transformācija. Liela daļa no šajās teritorijās dzīvojošajiem piedalās svarstmigrācijā uz Rīgu (Krūzmētra, 2011).

Bakalaura darba mērķis ir analizēt apdzīvojuma izmaiņas Mētrienas pagastā laika posmā no 1990. – 2013. gadam.

Bakalaura darba uzdevumi:

1. Apkopot un analizēt literatūru par apdzīvojuma izmaiņām Latvijā.
2. Raksturot lauku apdzīvojumu Latvijā.
3. Apkopot un analizēt statistikas datus par iedzīvotāju sastāvu un izvietojumu Mētrienas pagastā.
4. Analizēt iedzīvotāju sastāva un apdzīvojuma izmaiņas Mētrienas pagastā.
5. Izvērtēt apdzīvojumu ietekmējošos faktorus Mētrienas pagastā.

Bakalaura darba kopējais apjoms ir 58 lappuses (bez pielikumiem). Darbā iekļautas 6 nodaļas un 7 pielikumi. Darbu papildina 32 attēli (bez pielikumiem).

1. JĒDZIENS „APDZĪVOJUMS”. APDZĪVOTO VIETU KLASIFIKĀCIJA

Apdzīvojums ir iedzīvotāju dzīvesvietu sadalījums teritorijā un to organizācijas teritoriālā sistēma. Apdzīvojumu raksturo iedzīvotāju daudzums un to izvietojums teritorijā, apdzīvoto vietu lielums (iedzīvotāju skaits un teritorija), skaits, izvietojums, tipi un savstarpējo saikņu intensitāte un veidi. Tas ir iedzīvotāju izvietojums teritorijā (dzīvesvietu teritoriālais sadalījums), kas ietver trīs savstarpēji saistītus komponentus – iedzīvotājus, apdzīvotās vietas un teritoriju (The Baltic spatial conceptshare, [S.a.]).

L.Kūles un K.Rasas pētījumā „Apdzīvojuma struktūras attīstība” apdzīvojuma jēdzienam tiek piedāvāti šādi skaidrojumi: teritorijas iedzīvotāju vai apdzīvoto vietu ģeogrāfiskais zīmējums vai tīkls; iedzīvotāju izvietojuma telpiskās formas, iedzīvotāju teritoriālā organizācija; teritorijas apguves indikators; apdzīvoto vietu hierarhija, savstarpēja mijiedarbība jeb sistēma; iedzīvotāju dzīves vide (Kūle, Rasa, 2001).

Latvijas laukos ir izplatīta kompakta jeb ciemu apdzīvojuma forma un dispersā jeb viensētu apdzīvojuma forma (Milliņš, Turlajs, 1998).

Reti kurai valstij Eiropā ir tik daudzveidīgs un bagāts apdzīvoto vietu klāsts kā Latvijai. Vidēji uz katriem 25 iedzīvotājiem ir viena apdzīvota vieta. Citās Eiropas valstīs šis rādītājs ir lielāks, tāpēc var uzskatīt, ka Latvijā relatīvais apdzīvoto vietu skaits ir vislielākais. Tas skaidrojams ar lielo viensētu īpatsvaru apdzīvoto vietu skaitā, kas sastāda aptuveni 90%. Apdzīvoto vietu daudzveidību ietekmējušas dažādas kultūras, kas nākušas līdz ar lielvarām (Milliņš, Turlajs, 1998). Atšķirības vērojamas arī starp kultūrvēsturiskajiem novadiem. Kā piemēru var minēt Latgali, kur attīstība notikusi citādāk nekā pārējos Latvijas novados. Tas saistīts ar tā laika valstīm, kuru pakļautībā novads bijis. Atrašanās Krievijas impērijas sastāvā noteica Latgales sādžu apbūves raksturu pēc krievu zemnieku celtniecības ierāžām. Sādžām raksturīga kompakta apbūve gar ceļiem un lauksaimniecības zemju sadalījums „šņorēs” (Ivanova, Sparāne, 2008).

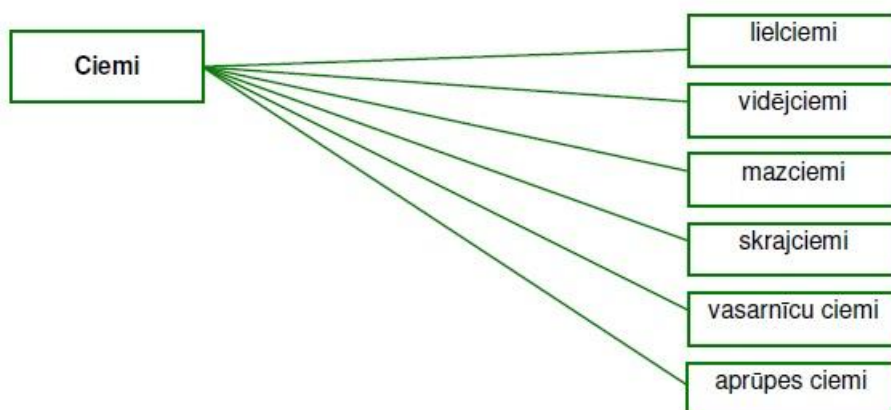
Apdzīvotās vietas Latvijā dalās pēc sava statusa pilsētu un lauku tipa apdzīvotās vietās. To noteikšanai vērā tiek ņemts ciema lielums pēc iedzīvotāju skaita un funkcionālais tips (Milliņš, Turlajs, 1998).

Lauku apdzīvoto vietu klasifikācija ir daudz sarežģītāka to lielā skaita dēļ. Laukos ir izplatīta dispersā izplatība jeb viensētas un kompakta izplatība jeb ciemi. Lai ciemus iedalītu sīkāk tiek ņemti vērā divi galvenie kritēriji: lielums pēc iedzīvotāju skaita un funkcionālais tips (Milliņš, Turlajs, 1998).

Pilsētas tiek iedalītas lielpilsētās, novadu pilsētās, vidēji lielās pilsētās un mazpilsētās (Milliņš, Turlajs, 1998).

Lauku apdzīvotās vietas tiek iedalītas ciemos un reti apdzīvotās vietās. Ciemi sīkāk iedalās lielciemos, vidēji lielos ciemos jeb vidējciemos, mazciemos, vasarnīcu ciemos un aprūpes ciemos. Kā reti apdzīvotas vietas skaitīti tiek bijušie ciemi jeb mājkopas, daudzdzīvokļu ēkas, skrajciemi un viensētas (Milliņš, Turlajs, 1998).

Pēc LĢIA klasifikācijas pie ciemiem tiek pieskaitīti lielciemi, vidējciemi, mazciemi, skrajciemi, vasarnīcu ciemi un aprūpes ciemi (1.2. att.).



1.1.attēls. Latvijas ciemu klasifikācija (Latvijas ciemi. ..., 2007).

„Lielciemi ir lauku apdzīvotās vietas ar ne mazāk kā 400 pastāvīgiem iedzīvotājiem un tādiem infrastruktūras objektiem kā vidusskola, pasts un medpunkts, novietotiem ne tālāk kā 4 km rādiusā no apdzīvotas vietas centra” (Milliņš, Turlajs, 1998). „Mazciemi ir lauku apdzīvotas vietas ar kompaktu apbūvi, kuru veido vismaz 5 dzīvojamās ēkas. Dzīvojamo ēku skaits var būt arī mazāks (līdz 3), ja apdzīvotajā vietā ir kāda sabiedriska rakstura celtnes – veikals, mežniecība, stacija, pasts, skola utt.” (Latvijas ciemi. ..., 2007).

„Mazciems – ir lauku apdzīvotā vieta ar kompaktu vai daļēji kompaktu apbūvi un apvienojošu nosaukumu, kurā ir vismaz trīs kompakti izvietotas dzīvojamās mājas. Katrai mājai var būt savs atsevišķs nosaukums. Mazciemā iedzīvotāju skaits nav liels: ja infrastruktūras objektu nav, iedzīvotāju skaits var sniegties līdz 100, ja ir, - 40” (Latvijas ciemi. ..., 2007).

„Skrajciemi – viensētu grupas bez kompaktas apbūves, kas sastāv vismaz no četrām apdzīvotām sētām un kuras vēsturiski iedzīvotāji uzskata par vienotām un apzīmē ar vienu nosaukumu.” (Latvijas ciemi. ..., 2007). Šis apdzīvojamības tips galvenokārt ir izplatīts Latvijas austrumu daļā.

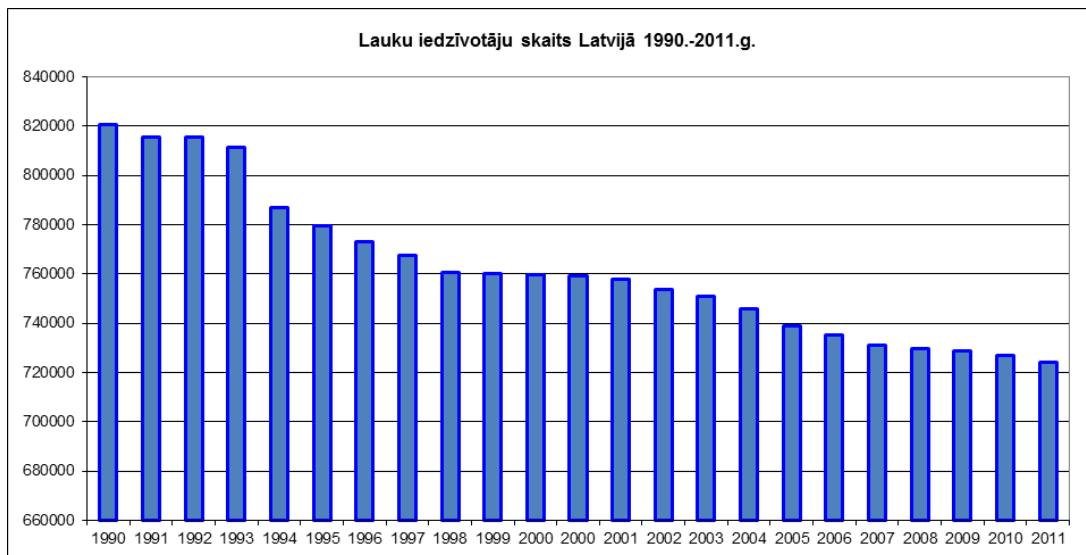
2. LAUKU IEDZĪVOTĀJU SASTĀVS UN APDZĪVOJUMS LATVIJĀ

Pēc vairāku speciālistu domām kopš Latvijas pievienošanās Eiropas Savienībai uz Rietumu Eiropu aizbraukuši gandrīz 100 tūkstoši Latvijas iedzīvotāju. Turpretī CSP datus tiek uzrādīti tikai daži tūkstoši. Pēc Īrijas tautas skaitīšanas datiem 2006. gada aprīlī Īrijā bija reģistrēti 13999 Latvijas valsts piederīgie (Stratēģiskās analīzes komisija, 2007).

Analizējot statistikas datus par iedzīvotāju skaitu, redzams, ka laika posmā no 1990. gada sākuma līdz 2011. gada sākumam, lauku iedzīvotāju skaits ir samazinājies no 820507 līdz 724163 lauku iedzīvotājiem, tas ir par 96344 cilvēkiem (2.1.att.). Šāda iedzīvotāju skaita samazināšanās skaidrojama ar to, ka daudzi lauku teritoriju iedzīvotāji ir pārcēlušies uz pilsētām vai devušies uz ārzemēm. Laika posmā no 1991. – 2007.g. no valsts uz ārzemēm kopumā ir izbraukuši 200 tūkst. cilvēki (Stratēģiskās analīzes komisija, 2007).

90.gadu sākumā, no 1992.–1994.g., Latvijas laukos tika likvidētas kopsaimniecības. Liels iedzīvotāju skaits palika bez darba, kā rezultātā devās darba meklējumos citur. Daļa citu tautību iedzīvotāju emigrēja uz etniskajām dzimtenēm. Straujš iedzīvotāju skaita samazinājums ir vērojams tieši laika posmā no 1993. – 1994.g., bet kopumā iedzīvotāju skaits turpina samazināties līdz 1998.g., kad Latvijas lauku teritorijas ir zaudējušas jau 59788 cilvēkus.

Latvijas laukiem raksturīgs ir iedzīvotāju novecošanās process. Tā galvenais cēlonis ir ilgstoši saglabājusies ļoti zema dzimstība, kas nenodrošina paaudžu nomaiņu. Novecošanos sekmējusi arī pārsvarā gados jauno Latvijas lauku iedzīvotāju emigrācija un vidējā mūža ilguma palielināšanās. Novecošanās galvenās izpausmes formās laukos ir iedzīvotāju vidējā vecuma palielināšanās, gados veco iedzīvotāju īpatsvara pieaugums un bērnu un jauniešu īpatsvara samazinājums. Lauku iedzīvotāju vidējais vecums no 1989. – 2007. gadam ir palielinājies no 36,8 līdz 39,2 gadiem. No Latvijas reģioniem lielākais vidējais vecums pēc 2007. gada datiem aprēķināts Ludzas rajonā (41,7), Krāslavas rajonā (41,6) un Daugavpils rajonā (40,9). Savukārt mazākais vidējais vecums aprēķināts Saldus rajonā (38,2), Rīgas rajonā (38,4) un Bauskas rajonā (38,5) (Stratēģiskās analīzes komisija, 2007).



2.1.attēls. Latvijas lauku iedzīvotāju skaita izmaiņas 1990. – 2011.g. (autores veidots, izmantojot CSP datus)

Laika posmā no 1990. – 2012.g. Latvijas lauku teritorijās ir palikušas tukšas viensētas. Veiktie pētījumi par Latvijas laukiem parāda, ka Vidzemes augstienē pagastu nomalēs šobrīd viensētās dzīvo galvenokārt 1 – 2 cilvēki, kuri ir vecāki par 60 gadiem. Pastāv draudi, ka tuvākajā laikā šīs viensētas tiks pamestas un sagrūs (Grīne, Penēze, 2007). Kā liecina pētījumi ne tikai par lauku teritorijām Vidzemē, bet arī apdzīvotumu citu reģionu pagastos, tad pagastos tālu no automaģistrālē, sabiedriskā transporta, bijušo kolhozu objektu tuvumā vietām redzamas tukšas pamestas viensētas, daļēji apdzīvotas daudzdzīvokļu mājas. Viensētas, kuras ilgāku laiku netiek apsaimniekotas, ir pussagruvušas (Grīne, 2009; Strautnieks, Grīne, 2013). Tādējādi pagastos var iezīmēt atsevišķas teritorijas, kurās liels ir pamesto, tukšu māju skaits (Grīne, 2009).

Nereti plašsaziņas līdzekļos tiek spriests par izmirstošajiem Latvijas laukiem. Tukši ir palikuši daudzi Latvijas ciemi un viensētas. Tiek lēsts, ka laikā no 2003. gada līdz 2011. gadam Latvijā likvidēti 1237 ciemi. Tomēr nebūtu korekti visiem no šiem ciemiem lietot apzīmējumu „mirušais ciems”, jo lielākoties šie ciemi savu statusu ir zaudējuši, jo neatbilst normatīvo aktu prasībām (Lukša, 2011). 2011. gadā Valsts zemes dienesta rīcībā bija informācija par 530 ciemiem, kur nav reģistrēta neviena ēka. 2012. gada 31. decembrī Valsts adrešu reģistrā šādi bija 340 ciemi, jo gada laikā daļa no tiem tika likvidēta. Šādi ciemi lielākoties ir Latgalē (Nozare.lv).

Ministru kabineta Adresācijas sistēmas noteikumu 11. punkts paredz „Pilsētu un ciemu teritoriju daļās, kur ir ielas, apbūvei paredzētajai zemes vienībai vai ēkai piešķir numuru ar piesaisti ielas nosaukumam. Pilsētu un ciemu teritoriju daļās, kur nav ielu, līdz ielu

izveidei apbūvei paredzētajai zemes vienībai vai ēkai saglabā vai piešķir nosaukumu. Mēneša laikā pēc ielu izveides un nosaukumu piešķiršanas tām pašvaldības dome vai tās pilnvarota institūcija pieņem lēmumu par apbūvei paredzētās zemes vienības vai ēkas nosaukuma maiņu, aizstājot to ar numuru un piesaistot ielas nosaukumam.” (www.likumi.lv).

Vienlaikus ar iedzīvotāju aizplūšanu no laukiem uz pilsētām, notiek arī pretēja iekšējās migrācijas kustība – pilsētu iedzīvotāji pārceļas uz lauku teritorijām piepilsētā. Jaunas dzīves vides kvalitātes meklējumos, laukos ienāk turīgāks iedzīvotāju slānis. Uz šīm pārmaiņām norāda privātmāju celtniecības pieaugums, pilsētu iedzīvotāju migrācija uz lauku teritorijām, jaunu ciematu celtniecība, lauksaimniecības zemju transformācija apbūves zemēs u.c. Šī procesa rezultātā piepilsētas lauku teritorijās mainās iedzīvotāju sastāvs, vērojamas straujas izmaiņas apdzīvojumā, notiek jaunu ciematu būvniecība (Krūzmētra, 2011).

Visvairāk šī parādība ir novērojama Pierīgā, kur laika posmā no 2000. līdz 2011. gadam iedzīvotāju skaits palielinājies gandrīz par ceturtdaļu. Vairāk nekā puse no šajā teritorijā dzīvojošajiem ir iesaistīti svārstmigrācijā uz Rīgu (Krūzmētra, 2011).

Bez pastāvīgi apdzīvotām mājām laukos ir tā sauktās „brīvdienu” mājas, kas tiek izmantotas kā atpūtas mājas vasarās vai nedēļas nogalēs (Grīne, 2009; Strautnieks, Grīne, 2013).

Daudzi jaunie ciemi pilnīgi no jauna tiek uzcelti pie mežiem, pļavās, kā arī upju un ezeru tuvumā. Kā piemēru var minēt Amatniekciemu, kuru par savu dzīvesvietu izvēlas cilvēki, kas vēlas dzīvot tuvāk dabai, piekopt veselīgu dzīvesveidu, kā arī atpūsties no pilsētas burzmas (Strautnieks, Grīne, 2012).

3. MATERIĀLI UN METODEDES

Bakalaura darbā izmantoti dažādi literatūras avoti: pētījumi par lauku apdzīvojuma izmaiņām Latvijā, publicētie un nepublicētie statistikas dati par iedzīvotājiem un apdzīvotajām vietām.

Darbā analizēti jau veiktie pētījumi par apdzīvojuma struktūru Latvijas laukos.

Publicētie statistikas dati par iedzīvotājiem un apdzīvotajām vietām. Statistikas dati par Latvijas pilsētām un pagastiem pieejami Centrālās statistikas pārvaldes datubāzēs interneta vietnē <http://www.csb.gov.lv> un CSP Informācijas centrā. CSP mājas lapā apkopoti dati par iedzīvotāju skaitu, dabisko pieaugumu un migrācijas saldo.

Statistikas dati par iedzīvotāju skaitu, vecumstruktūru, dzimumstruktūru, dabisko kustību un nacionālo sastāvu pašvaldībās atrodas Pilsonības un migrācijas lietu pārvaldes mājas lapā <http://www.pmlp.gov.lv>.

1989., 2000., 2011.g. tautas skaitīšanu datu publikācijās ir pieejama visplašākā informācija par statistikas datiem, arī par lauku teritorijām – pagastiem. Tautas skaitīšanas datu publikācijas satur informāciju par iedzīvotāju skaitu, nacionālo sastāvu, dzimumstruktūru, vecumstruktūru, kā arī par lauku un pilsētu iedzīvotāju sadalījumu rajonos. 1989. gada tautas skaitīšanas dati izmantoti, jo šī ir vistuvākā tautas skaitīšana 1990. gadam.

Demogrāfijas gadagrāmatās ir pieejami ikgadējie statistikas dati par iedzīvotāju skaitu, dzimstību, mirstību, migrāciju, demogrāfiskajām prognozēm u.c. Latvijā un rajonu/novadu griezumā. Šajos datu krājumos ir nepietiekama informācija par pagastiem – CSP izdotajos statistikas krājumos ir dati tikai par iedzīvotāju skaitu, dzimušo un mirušo iedz.sk. pagastos.

Madonas novada mājas lapā www.madona.lv ir pieejami Madonas novada dzimtsarakstu nodaļas statistikas dati no 2009. – 2013. gadam. Interneta adresē publicēti dati par demogrāfisko situāciju un noslēgtajām laulībām novada pagastos.

Nepublicētie statistikas dati. Statistikas dati par iedzīvotāju skaitu, dzimstību, vecumstruktūru, mirstību un slēgto laulību skaitu pēc 1991. gada ir pieejami Mētrienas pagasta pārvaldes arhīvā.

Informāciju par Mētrienas pamatskolas skolēnu un absolventu skaitu var iegūt Mētrienas pamatskolā.

Lai izpētītu Mētrienas pagasta apdzīvojumu un noskaidrotu kolhoza ražošanas objektu pašreizējo stāvokli un izmantošanu, tika veikti **lauka apsekojumi**. Lauka studiju laikā tika apsekotas dzīvojamās mājas ciemos un ārpus tiem, bijušie kolhoza ražošanas objekti un fermu kompleksi. Noskaidrots, cik ir pamesto vai pussabrukušo viensētu, cik viensētu,

kurās dzīvo tikai 1 – 2 cilvēki pensijas vecumā, un cik mājsaimniecību, kurās dzīvo bērni. Padzīvoto vietu apsekojumi tika veikti 2012. gada vasarā un 2013. gada martā.

Kolhoza ražošanas objektu un lielfermu apsekojumi veikti 2012. gada maijā un 2013. gada aprīlī. Apsekojot kolhoza ražošanas objektus un fermu kompleksus, noskaidrots, cik fermās pašlaik notiek saimnieciskā darbība, cik no tām ir neapsaimniekotas un cik no tām ir sabrukušas vai nojauktas.

Lauka apsekojumu laikā tika veiktas **fotofiksācijas**, dokumentējot dzīvojamo ēku un kolhoza objektu stāvokli patreiz. Iegūtie fotoattēli izmantoti darbā.

Vienlaikus ar dzīvojamo māju apsekošanu 2012. gada vasarā un 2013. gada martā, tika veikta **iedzīvotāju aptauja** – aptaujāti 200 Mētrienas pagasta iedzīvotāji, no katras mājsaimniecības 1 pārstāvis, sākot no 18 gadu vecuma (Aptaujas anketu skatīt 6. pielikumā). Aptauja veikta ar mērķi noskaidrot informāciju par iedzīvotāju dzīvesvietu, nodarbošanos, mājsaimniecību, iedzīvotāju vecumu, izglītību, par iekšējo un ārējo migrāciju, kā arī par apmierinātību ar dažādiem dzīves kvalitātes elementiem, jo šādi dati līdz šim par Mētrienas pagastu nav bijuši apkopoti. Lai aptaujātu Mētrienas pagasta iedzīvotājus, kurus klātienē sastapt nebija iespējams un kuri šobrīd uzturas ārzemēs, tika izveidota aptauja internetā, izmantojot interneta vietni www.visidati.lv. Interneta aptaujā iedzīvotājiem tika uzdoti tie paši jautājumi, kas iedzīvotājiem, kuri tika aptaujāti klātienē. Iedzīvotājiem, kas šobrīd mācās, jautāts par plāniem pēc mācību beigšanas. Savukārt iedzīvotājiem, kas pašlaik uzturas ārzemēs, jautāts par tur pavadīto laiku un aizbraukšanas iemesliem, kā arī par plāniem atgriezties Latvijā. Aptaujā iegūta informācija par dzīvesvietu, mājokļa veidu, par iedzīvotāju dzīves ilgumu Mētrienas pagastā, par iepriekšējo dzīvesvietu, uzturēšanās ilgumu pagasta teritorijā, par plāniem mainīt dzīvesvietu un tā iespējamiem iemesliem, nodarbošanos, darba vai mācību vietu, transportu, saimniecības veidu, vecumu un izglītības līmeni. Noskaidrots iedzīvotāju vērtējums par Mētrienas pagasta vides kvalitāti, darba iespējām, izglītības iespējām, pakalpojumu pieejamību, izklaides iespējām, drošību un autoceļu kvalitāti, kā arī kādiem priekšnosacījumiem jābūt, lai Mētrienas pagasts būtu pastāvīga dzīvesvieta. Iegūtie dati apkopoti ar Microsoft Excel palīdzību. Lai uzskatāmi parādītu aptaujas rezultātus, izveidoti grafiki un veikta iegūtās informācijas analīze.

Lai iegūtu informāciju par Mētrienas paju sabiedrības dibināšanu, darbību un likvidāciju, 2013. gada 8. maijā tika veikta **telefonintervija** ar kolhoza „Līdums” un Mētrienas paju sabiedrības bijušo priekšsēdētāju Robertu Gribovniku

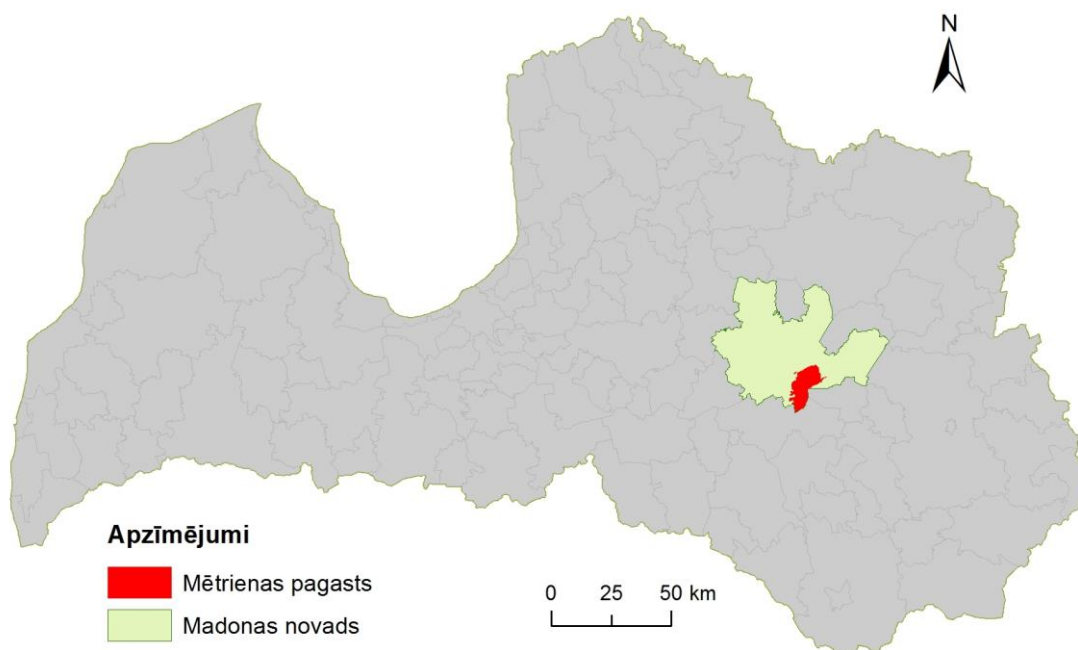
Kartogrāfiskais materiāls. Balstoties uz lauka apsekojumus iegūto informāciju, izmantojot *GIS Latvija* datu bāzi, tika izveidotas jaunas kartes mērogā 1:100 000 – Mētrienas pagasta fizioģeogrāfiskā karte, fermu kompleksu izvietojuma karte.

Apdzīvājuma analīzei tika izmantotas Latvijas Ģeotelpiskās informācijas aģentūras karšu parlūka kartes: 2010. – 2011. gada ortofoto un topogrāfiskā karte M 1:10 000. Balstoties uz kartogrāfiskā materiāla analīzi, tika izveidotas vairākas tematiskās kartes: 1) karte par patreizējo apdzīvājuma struktūru Mētrienas pagastā; 2) karte par 1 - 2 cilvēku mājsaimniecību izvietojumu pagastā, kurās dzīvo 1 – 2 pensionāri; 3) karte par mājsaimniecību izvietojumu pagastā, kurās dzīvo bērni; 4) sabiedriskā transporta nodrošinājuma karte.

4. MĒTRIENAS PAGASTA RAKSTUROJUMS

4.1. Pagasta fiziogēogrāfiskais raksturojums

Mētrienas pagasts ietilps Madonas novada sastāvā un atrodas novada dienvidaustrumu daļā (4.1.att.), robežojas ar Madonas novada Barkavas, Ļaudonas un Praulienas pagastiem, Varakļānu novada Murmastienes pagastu un Krustpils novada Mežāres un Atašienes pagastiem (Metrum, 2007).



4.1.attēls. **Mētrienas pagasta atrašanās vieta** (autores veidots, izmantojot GISLatvija10.mdb pamatni)

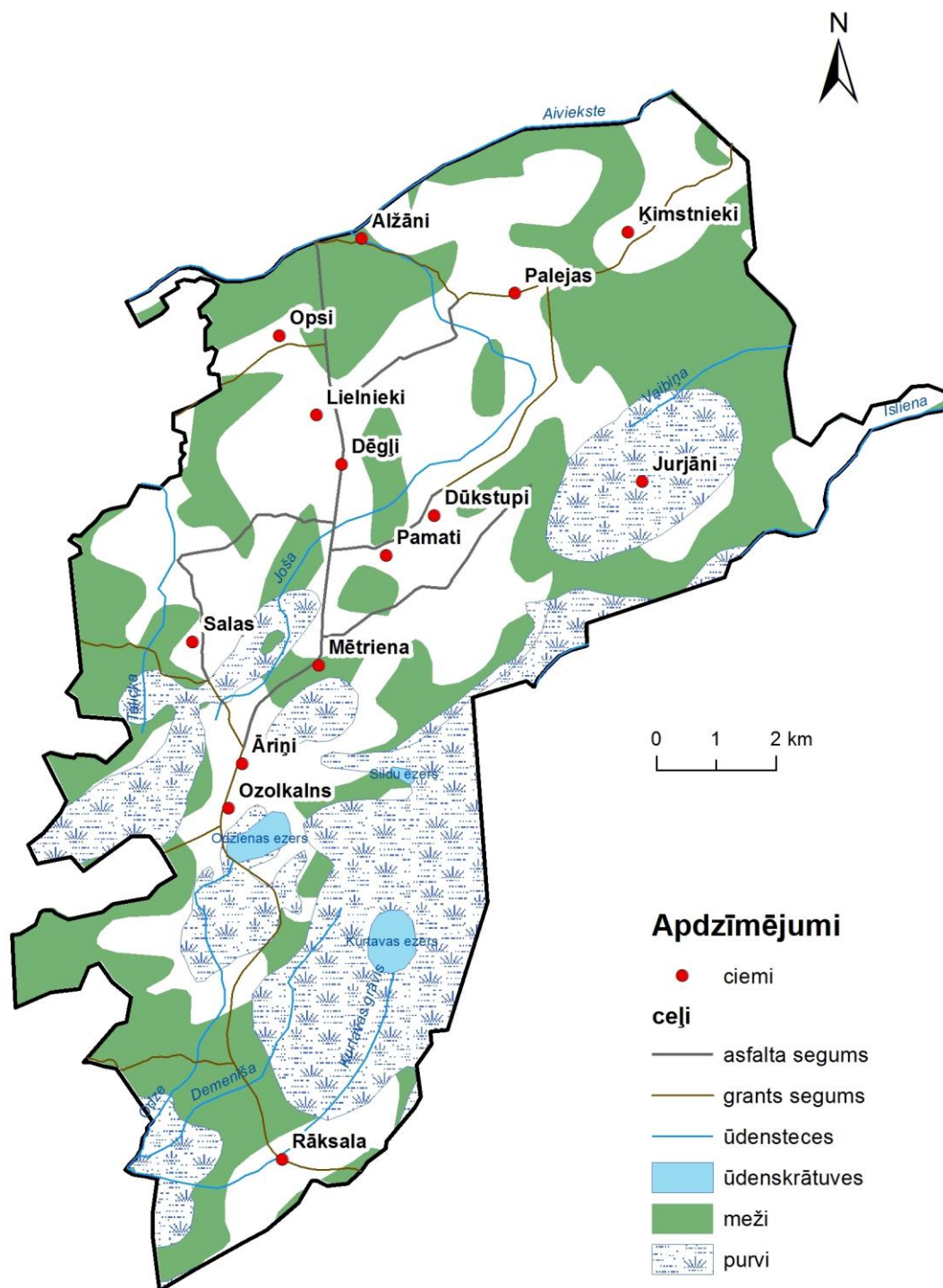
Mētrienas pagasta kopējā platība ir 14025,2 hektāri, pagasta centrs ir Mētrienas ciems (Mētrienas pagasts, 2002).

Attālums no Mētrienas ciema līdz Madonas novada centram – Madonai – ir 24 km, bet attālums līdz valsts galvaspilsētai Rīgai ir 185 km. Ziemeļrietumos pagasta robeža ar Praulienas pagastu iet pa Aiviekstes upi, ziemeļrietumos robežojas ar Barkavas pagastu. Robeža ar Murmastienes pagastu iet pa Teiču purvu, kas ietilpst Teiču dabas rezervātā. Rietumu daļā Mētrienas pagasts robežojas ar Ļaudonas pagastu, dienvidaustrumos robežojas ar Atašienes pagastu, bet dienvidrietumos robežojas ar Mežāres pagastu (Metrum, 2007).

Mētrienas pagastu ziemeļu – dienvidu virzienā šķērso valsts 1.šķiras autoceļš P62 Krāslava – Preiļi - Madona (Metrum, 2007). Pagasta lielākais ieguvums ir tas, ka 2010. - 2011.gadā šim autoceļam P62, ceļa posmā Lazdona – Mētriena, tika veikta autoceļa rekonstrukcija un uzklāts asfaltbetona segums (1. pielikums 18.att.). Tuvākā gada laikā

paredzēts uzsākt autoceļa P62 posma Mētriena – Atašiene rekonstrukciju un asfaltbetona seguma uzklāšanu.

Mētrienas pagasts ietilpst Austrumlatvijas zemienes Jersikas līdzenumā. Reljefs lēzeni viļņots (100 līdz 110 m vjl.). Augstākais paugurs atrodas pagasta dienvidrietumu stūrī, 120,1 metru virs jūras līmeņa (Mētrienas pagasts, 2002).



4.2.attēls. Mētrienas pagasta fizioģeogrāfiskā karte (autore veidots, izmantojot GISLatvija10.mdb pamatni)

Pa pagasta ziemeļu robežu tek Aiviekstes upe, tās pieteka Zušupe, Joša (13 km), Odaža (4 km). Pa pagasta austrumu robežu tek Aiviekstes ieteka Isliena (25 km). No Odzianas ezera iztek Odzes upe (kopējais garums 26 km). Odzes upei ir pieteka Dēmenīša, kuras garums ir 6 km. Ezeri atrodas galvenokārt pagasta dienvidu daļā: Kurtasvasezers (74,0 ha), Odzianas ezers, (47,6 ha), Sildu ezers (7,7 ha), Runcu ezers (4,1 ha), Dzērvīte (3,4 ha), Linezers. Šūmānu ezers aizaudzis (4.2.att.) (Mētrienas pagasts, 2002).

41% pagasta teritorijas aizņem meži (Prausalas, Salu, Būru mežs, Saltupu, Rāksalas, Kurtavas, Jaunāres sils). DA malā atrodas daļa no Teiču purva (Kurtavas purvs). Teiču purvs ir lielākais purvs Latvijā, tā kopplatība 19587 ha, purva lielāko daļu aizņem augstais purvs. Gandrīz visa purva teritorija iekļauta Teiču dabas rezervātā. Austrumu malā atrodas augstais Ozolsalas (Islienas) purvs (platība 554 ha). Ir vairāki mazi purviņi: Banderu, Runcu, Salenieku, Valtersalas purvs (Mētrienas pagasts, 2002).

Klimata ziņā Mētrienas pagasts atrodas valsts kontinentālajā daļā ar samērā krasām temperatūras maiņām un īsāku veģetācijas periodu – vidēji 170 dienas gadā. Sniega sega gada laikā pastāv apmēram 120 dienas. Augsnes sasaluma ilgums aptuveni 120 dienas. Nokrišņu daudzums svārstās no 560 līdz 700 mm gadā. To nodrošina valdošā rietumu – mitro jūras gaisa masu plūsma. Lietus nokrišņu daudzums 70 līdz 75 %, cieta nokrišņu daudzums 11 līdz 16 %. Valdošie vēji Mētrienas pagastā ir dienvidrietumu vēji. Vasaras mēnešos – maijā, jūnijā un jūlijā valdošie vēji ir ziemeļrietumu vēji. Vidējais vēja ātrums ir 3 līdz 4 m/s. Vēja ātrums lielāks par 15 m/s ir apmēram 20 dienas gadā (Metrum,2007).

Mētrienas pagasta kopējā zemes platība ir 14025,2 ha. No tiem lauksaimniecībā izmantojamās zemes aizņem 5433,3 ha (39%), meži 5965,6 ha (42%), krūmāji 214,0 ha (2%), purvi 1511,4 (11 %), zeme zem ūdeņiem 337,2 ha (2 %), zeme zem ēkām un pagalmiem 111,2 ha (1 %), ceļi 181,6 ha (1 %) un pārējās zemes 270,9 ha (2 %) (Metrum, 2007).

Galvenie lauksaimniecībā izmantojamo zemju augšņu tipi pagastā ir podzolētās un velēnu podzolētās augsnes, kas ir vidēji auglīgas. No visām lauksaimniecībā izmantojamām zemēm 73,5 % jeb 3992,4 ha ir aramzeme. 76,5 % jeb 4158,0 ha no lauksaimniecībā izmantojamām zemēm ir meliorētās platības (Metrum, 2007).

No derīgajiem izrakteņiem Mētrienas pagastā sastopami: dolomīts, smilts - grants maisījums, kūdra un sapropelis. Mētrienas pagasta teritorijā ir noteiktas derīgo izrakteņu atradnes (Metrum, 2007).

20.gadsimta 80.gados Madonas rajonā tika veikts derīgo izrakteņu meklēšanas darbs. Mētrienas, Praulienas un Barkavas pagastu robežzonā tika atklāta un detalizēti izpētīta ievērojama dolomītu iegula - Saikavas atradne. Tā izvietota abos Aiviekstes upes krastos.

Lielākā dolomītu izplatības lauka daļa atrodas upes labā krasta zonā, tas ir Praulienas pagastā. Tur pašlaik arī notiek dolomīta ieguve.

Smilts - grants maisījumam ir svarīga saimnieciska nozīme, Latvijas zemes dzīlēs tas ir visplašāk sastopamais derīgais izraktenis, kuru veido vairāk vai mazāk noapaļotu iežu atlūzu un minerālu graudiņu sakopojums. Smilts - grants maisījumu izmanto daudzās tautsaimniecības nozarēs: betona, būvju un silikātķieģeļu izgatavošanai, ceļu būvēs, uzbērumu veidošanai būvlaukumos. Mētrienas pagastā atklāta un izpētīta Uzkalnu smilts - grants un smilts atradne, kura atrodas 2 km dienvidrietumos no Mētrienas ciema. Izpētītā paugura izmēri : garums 1 km, platums 250-450 m.

Kūdra ir viena no svarīgākajām mūsu valsts dabas bagātībām. Izdarot pēdējos kūdras atradņu meklēšanas un inventarizācijas darbus bijušā Madonas rajona teritorijā, apsekotas visas prognozētās kūdras iegulas, kas lielākas par 2 ha. Veikto darbu rezultātā apzinātas 10 atradnes vai to daļas. Par „kūdras atradni” pieņemts saukt kūdras iegulu, kuras platība rūpnieciski izmantojamā dziļuma robežās ir lielāka par 1 ha un tās vidējais dziļums pārsniedz 1 m. Mētrienā zināmas atradnes: Runču I Nr. 16200 un Runču II Nr.16198. Atradnēs zem kūdras konstatēts sapropelis. Kurināmās kūdras ieguvei paredzēta atradne Nr. 16190. Kūdra no nelielām atradnēm izmantojama augsnes mēslošanai.

Sapropēja iegulas konstatētas Mētrienas pagasta ezeros. „Runču” sapropēja atradnēs pieejami krājumi 127 tūkstoši kubikmetru. Šis sapropelis derīgs mēslojumam un ķīmiskai pārstrādei. Zināmas arī „Dzērvītes”, „Kurtovas”, „Sildu” atradnes.

4.2. Mētrienas pagasta vēsturiskais un saimnieciskais apskats

4.2.1. Pagasta vēsturiskais un saimnieciskais apskats – situācija līdz 1990. gadam

Lauku depopulācija ir cieši saistīta ar lauksaimniecības zemju neapstrādāšanu un aizaugšanu, tāpēc, lai veicinātu izpratni par apdzīvojumu, ir nepieciešams skatīt arī pagasta saimniecību (Pavasars, 2012).

Mētrienas pagasta tagadējo teritoriju jau pirmajā gadu tūkstoši pirms mūsu ēras apdzīvoja senie latgaļi. Sildos atrodas 110 m augsts pilskalns, kura mītņu kārtā ir 1 m. Bijušās Odzijas muižas apkārtnē un pie „Vīnkalnu” mājām izrakumos atrasti akmens laikmeta darba rīki (Mētrienas pagasta padome, 1998).

Pirms 13.gadsimta tagadējā Mētrienas pagasta teritorija ietilpa Jersikas valstiņā Mārcienas pils novadā. 13.gadsimtā tā atradās Rīgas virsbīskapijas īpašumos, bet 16.gadsimtā atradās Pārdaugavas hercogistes teritorijā (Mētrienas pagasts, 2002).

17. gadsimtā poļu - zviedru kara rezultātā Vidzeme piederēja zviedriem. Aiz Odzianas ezera pagasta teritorijā atrodas vēsturiskās „Zviedrukalna”, kapenes. Tautā dzirdēti nostāsti, ka šajā vietā notikusi poļu - zviedru kauja. Zviedru laikos tagadējā Mētrienas pagasta teritorija, tai laikā – Ļaudonas - Odzianas teritorija Cēsu apriņķa sastāvā ietilpa zviedru izveidotajā Vidzemes guberņā (Mētrienas pagasta padome, 1998).

18. gadsimtā Odzienā atradās muiža, kas piederēja muižkungiem Freijiem, bet 1852.gadā Odzianas muižu nopircis barons Eduards fon Klots, kurš bijis sevišķi priekšzīmīgs un krietns saimnieks, kurš rūpējies par zemniekiem, un šai laikā zemnieku dzīve uzplaukusi (Apsītis, 2004).

1905.gadā Odzianas muiža tika nodedzināta nemieru laikā. 1925.gadā notika teritoriālā reforma, šai laikā tika mainīts pagasta nosaukums, Ļaudonas - Odziana tika pārdēvēta par Mētrienu (Mētrienas pagasta padome, 1998).

Pēdējā muižas īpašniece bija Barbara Klots, kura pēc 1920.gada dzīvoja Beļavā, kur bija pusmuižas neatsavināmās daļas īpašniece, bet 1939. gadā viņa repatriējās uz Vāciju (Apsītis, 2002).

1938.gadā Mētrienas pagastā bija spēcīgas saimniecības. Pati priekšzīmīgākā no visām bija Andreja Brieža saimniecība „Dēgļi”, kuras kopplatība bija 60,1 ha, tajā bija 4 zirgi un 12 slaucamas govīs, tajā audzēja šķirnes bulļus. Saimniecība „Dēgļi” ieguvusi godalgas: zemkopības ministrijas 1.godalgu par lopkopību, izstādē Madonā iegūta lielā sudraba medaļa par lopkopību, izstādē Rīgā iegūta 1.godalga par lopkopību (Mētrienas pagasta padome, 1998).

1941. gada jūnijā Mētrienas pagastu pirmo reizi skāra padomju represijas. 10 iedzīvotāji tika arestēti un izsūtīti. Vīrieši tika aizvesti uz Sverdlovskas apgabalu, bet sievietes uz Krasnojarskas apgabala Zazarovas un Ačinskas rajoniem (Pelkaus, 2001).

1945. gadā Mētrienas pagastā tika izveidoti Mētrienas un Pamatu ciems, bet pagastu 1949. gadā likvidēja (Mētrienas pagasts, 2002).

1947.gadā Mētrienā pirms kolhozu organizēšanas pastāvējusi Lauksaimniecības kooperatīvā sabiedrība, kas sniegusi lielu atbalstu zemniekiem. Pirmie kolhozi Mētrienā izveidojušies 1948.gada otrajā pusē, tie bija seši mazi kolhozi ar nosaukumiem „Boļševiks”, „Jurjāni”, Oškalna vārdā nosauktai kolhozs, „Drosme”, „Līdums” un „Cīņa” (Apsītis, 2000).

1956.gadā izveidotais kolhozs „Līdums” 80.gados kļuva par ekonomiski ļoti spēcīgu saimniecību un pastāvēja līdz 1992.gadam, kad tika likvidēts un pārveidots par paju sabiedrību. Par kolhoza ilggadēju priekšsēdētāju strādāja Anatolijs Dimitrijevs, kura vadības 33 gados kolhozs „Līdums” kļuva par vienu no spēcīgākajiem kolhoziem LPSR. A. Dimitrijeva vadībā tika uzcelta asfalta rūpnīca, līdz ar to kolhozā „Līdums” bija visvairāk ceļu ar asfalta segumu.

Toreizējā Pamatu pagasta teritorijā tika uzcelts Latvijā pirmais kolhoza klubs. Kolhoza laikā pagasta centrā tika uzcelts mehānisko darbnīcu komplekss ar garāžām, divas graudu kaltes, galdniecības darbnīcas un linu šķiedras pārstrādes fabrika. 80. gados kolhoza „Līdums” rīcībā bija vairāk nekā 100 traktori un 80 smagās automašīnas (Kleins, 2010). Pie kolhoza darbnīcām bija uzcelta un darbojās arī degvielas uzpildes stacija, kura tika izmantota tikai kolhoza transportam. Pagasta ciemu teritorijās un ārpus tiem tika uzcelti vairāki lieli cūku un govju fermu kompleksi. Mētrienas ciemā tika uzceltas četras trīsstāvu daudzdzīvokļu mājas un sešas divstāvu daudzdzīvokļu mājas, 20 Līvānu tipa mājas (4.3.att.), administratīvā ēka, kurā ietilpa kolhoza kantoris, dzimtsarakstu nodaļa, ciema padomes telpas un novadpētniecības muzejs, kā arī skola (1971.gadā) (1. pielikums 5.att.), ēdnīca, veikals un „Mednieku namiņš” (Mētrienas pagasta padome, 1998). Sīkāk aprakstīts nodaļā 5.2.2. Ciemu veidošanās Mētrienas pagasta teritorijā.



4.3.attēls. Padomju periodā celtās individuālās mājas Mētrienas pagasta centrā (N. Otvares foto)

Būtiskas pārmaiņas gadu gaitā skārušas Mētrienas pagasta robežas. 1964. gadā Mētrienas ciems tika likvidēts un pievienots Pamatu ciemam, izņemot kolhoza „Ļaudona” teritoriju, kuru pievienoja Ļaudonas ciemam, un padomju saimniecības „Mežāre” teritoriju, kuru pievienoja Mežāres ciemam. 1977. gadā Pamatu ciemam tika pievienota daļa Ļaudonas ciema.

1990. gadā Pamatu ciema teritorijā tika nodibināts Pamatu pagasts, ko šajā pašā gadā pārdēvēja par Mētrienas pagastu. Administratīvi teritoriālo pārkārtojumu laikā tagadējā Mētrienas pagasta teritorijā iekļauta daļa no bijušā Saikavas pagasta. Neliela daļa no bijušās Mētrienas pagasta teritorijas pievienota Mežāres un Variešu pagastiem. Savukārt Mētrienas

pagastam ZR pievienota daļa bijušā Ļaudonas pagasta, bet Mētrienas pagasta DR daļa iekļauta Ļaudonas pagasta teritorijā (Mētrienas pagasts, 2002).

4.2.2. Mētrienas pagasta vēsturiskais un saimnieciskais apskats – situācija pēc 1990. gada

1992. gadā, kad tika pieņemts likums „Par paju sabiedrībām”, kolhoza „Līdums” kopsapulce pieņēma lēmumu par Mētrienas paju sabiedrības dibināšanu. Pēc kolhoza „Līdums” un Mētrienas paju sabiedrības bijušā priekšsēdētāja Roberta Gribovņika stāstītā katram kolhoza dalībniekam tika aprēķinātas pajas par nostrādāto laiku un par ieguldīto mantu, iestājoties kolhozā. Ja kāds vēlējās kādu objektu privatizēt, tika uzrakstīts iesniegums. Ja divu nedēļu laikā neviens cits uz šo objektu nepieteicās, tad atbilstoši īpašuma vērtībai, sedzot to ar pajām, īpašumu varēja izpirkt. Ja uz īpašuma privatizāciju pieteicās vēl kāds, tika rīkota izsole. Paju sabiedrības darbība varēja turpināties, bet tās dalībnieki izvēlējās visus īpašumus privatizēt un izstāties no Mētrienas paju sabiedrības. Diemžēl pārāk vēlu tika pieņemts likums, ka atsevišķus, pagastam svarīgus objektus varētu nenodot privatizācijā. Netika privatizēti tādi objekti kā ūdens attīrīšanas iekārtas un Mētrienas brīvdabas estrāde, tie tika nodoti Mētrienas pagastam. Kad gandrīz visi objekti bija privatizēti, tika pieņemts lēmums par Mētrienas paju sabiedrības likvidāciju (Gribovņiks, 2013). Pēc paju sabiedrības likvidācijas lielākā daļa padomju periodā celtie fermu kompleksi un ražošanas objekti netiek izmantoti. Kā noskaidrots lauka apsekojumos - vairāki objekti ir pus sabrukuši vai nojaukti.

Fermas komplekss „Dēgļi”, kas atrodas Dēgļu ciemā, bija liels un tolaik ļoti moderns komplekss. Tam bija divi korpusi (aptuveni 400 govīm, katrā korpusā 200 govīs un nodarbinātas 8 slaucējas), lopbarības novietnes un divi lopbarības torņi, darbojās piena vadi un laboratorija. Fermā tika audzētas slaucamās govīs. Pēc kolhoza „Līdums” likvidācijas ražošanas objektus un fermas kompleksu kā kopīpašumu privatizēja vairāki cilvēki, taču dokumentācija līdz galam netika sakārtota un īpašums netika ierakstīts zemesgrāmatā uz īpašnieku vārda. Kompleksa tālākā apsaimniekošana netika veikta aptuveni 15 gadus. Laika gaitā cilvēki piesavinājās kompleksā atrodamos metāllūžņus un būvniecībā noderīgos materiālus (4.4.att. un 4.5.att.). Kompleksā bija palikušas tikai ēku mūra daļas un lopbarības torņi (2. pielikums). 2011. gadā tika uzsākta kompleksa ēku nojaukšana, lai materiālus tālāk izmantotu būvniecībā. Šobrīd bijušā kompleksa teritorijā atrodas vairs tikai asfaltēti laukumi un betona grīdas, kā arī transformatoru ēka.



4.4.attēls. „Dēgļu” fermas komplekss 1986. gadā (Mētrienas pagasta muzeja fonda materiāli)



4.5.attēls. „Dēgļu” fermas komplekss 2010. gadā (Mētrienas pagasta muzeja fonda materiāli)

Fermas komplekss „Āriņi” sastāvēja no diviem korpusiem – aptuveni 400 slaucamajām govīm. Tam bija arī barības novietnes un sakņu pagrabs. Šobrīd vienā no kompleksa korpusiem ir izveidotas zemnieku saimniecības „Bērziņi” kokapstrādes darbnīcas un gateris. Otrā korpusa ēka ir privatizēta kā kopīpašums, taču izmantota netiek. Bijušajā sakņu pagrabā ir izveidota privātpersonām piederoša BMX trase.

Fermas kompleksā „Rāksala” jeb „Līvi” tika audzēti bulļi. Šobrīd šis fermas komplekss pieder zemnieku saimniecībai „Rubeņi”, taču nekāda saimnieciskā darbība šeit nenotiek un ēkas ir daļēji sabrukušas. Saglabājušās arī bijušās skābbarības bedres, taču tās ir aizaugušas ar kokiem.

Slaucamo govju fermas komplekss „Dūkstupi” līdz galam netika pabeigts. Govis turēja tikai daļā kompleksa. Šobrīd komplekss pieder zemnieku saimniecībai „Atvari”. Daļa fermas ir sabrukusi, bet daļa tiek izmantota kā privāta cūku novietne.

Fermas kompleksā „Brīvnieki” tika turētas teles. Šobrīd fermas kompleksā saimnieciskā darbība nenotiek. Ēkas ir sliktā stāvoklī, bet nav sabrukušas.

Fermas kompleksā „Salas” tika audzētas slaucamās govīs. Šī bija vienīgā ferma, kurā tika audzētas Holšteina melnraibās govīs, pārējās kolhoza „Līdums” fermās tika audzētas Latvijas brūnās govīs. Fermas komplekss tika izveidots agrāko saimnieku privātā kūtī. Šobrīd fermā tiek turēti privātpersonu mājlopi.

„Rijzemes” bija liels fermas komplekss, kurā tika audzētas nobarojamās cūkas. Tam bija vairāki korpusi. Šobrīd daļa no kompleksa ir sabrukusi, bet daļa ēku tiek izmantotas kokapstrādes ceļa vajadzībām, kur tiek ražota kamīn malka. Blakus fermas kompleksam „Rijzemes” atradās cūku ferma „Liepiņas”, kurā tika turētas sivēnmātes.

Fermas kompleksā „Eglītes”, kuram bija divas daļas, tika audzēti jaunlopi un nobarojamās cūkas. Fermas korpusi, kurā tika audzēti jaunlopi, šobrīd ir zemnieku

saimniecības „Vintieši” izmantošanā. Tajā tiek audzētas govīs. Otrs korpus tika privatizēts un nojaukts, lai iegūtu būvmateriālus.

Teļu ferma „Kārkli” un nobarojamo bulļu ferma „Ozoli”, ir saglabājušās, taču tās ir sliktā stāvoklī saimnieciskā darbība tajās netiek veikta.

Slaucamo govju fermā „Plēšas” tika izolētas ar leikozi slimās govīs. To piens tika izbarots teļiem. Šobrīd tā tiek izmantota privātām vajadzībām.

Fermā „Palejas” tika audzētas slaucamās govīs. Fermas ēkas ir labi saglabājušās, taču tās ir tukšas un nekāda saimnieciskā darbība tajās nenotiek.

Ozolkalna ciemā atradās kolhoza zirgu ferma, kurā tika turēti aptuveni 10 zirgi. Ēkas ir saglabājušies, taču saimnieciskā darbība tajā nenotiek.

Fermā „Aizelksnes” tika turētas teles. Pēc kolhoza „Līdums” likvidācijas ēkas ir atguvuši iepriekšējie īpašnieki. Šobrīd saimnieciskā darbība fermas ēkas nenotiek.

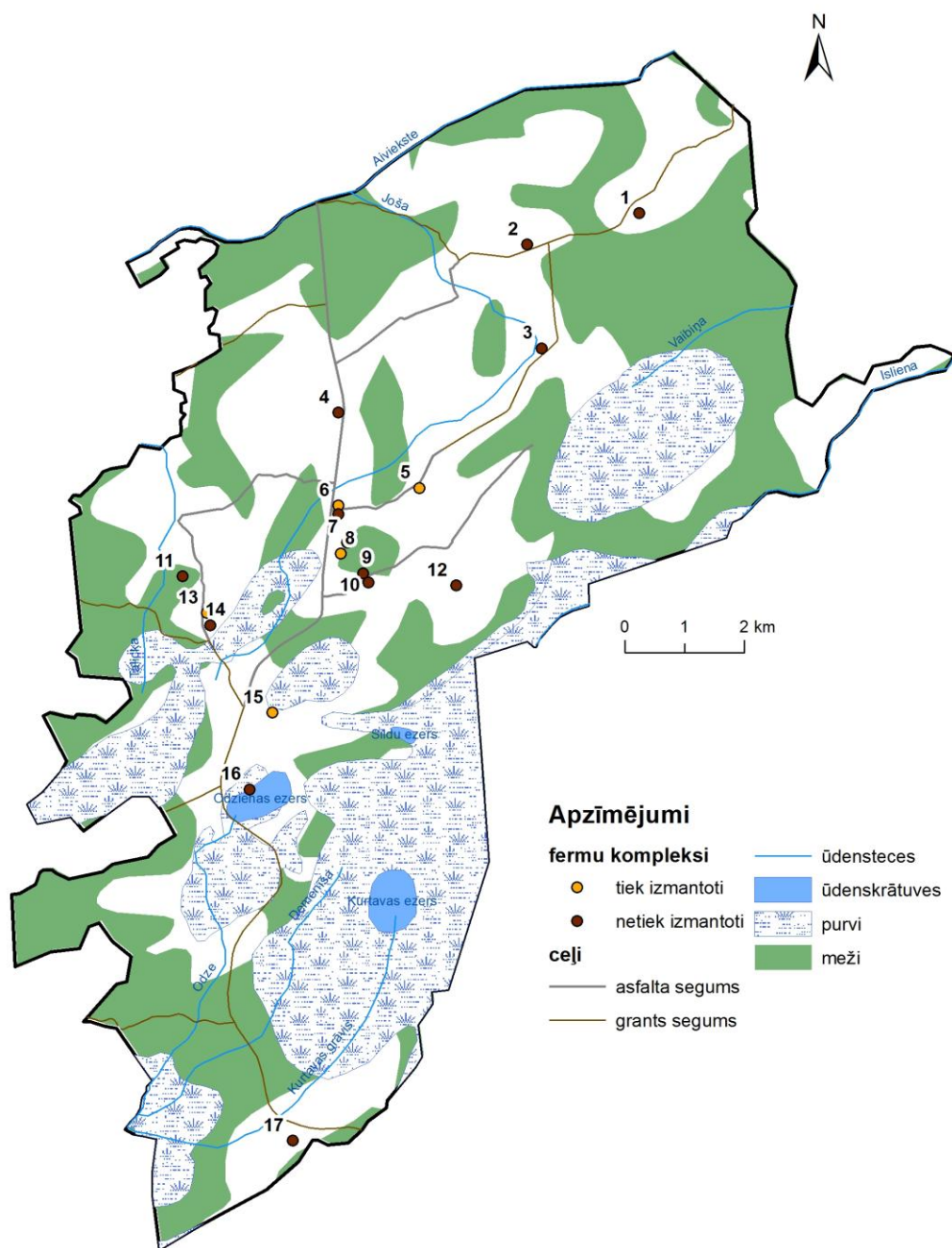
Fermā „Ķimstnieki” tika audzēti teļi. Šobrīd ēkā saimnieciskā darbība nenotiek (1. pielikums 6. att.).

Lielākā daļa bijušo lielfermu atrodas pie ciemiem vai to tuvumā. Kā jau iepriekš minēts, lielākā daļa no tām netiek izmantotas vai pussagruvušas. Šobrīd tiek izmantots tikai fermas „Rijzemes” viens korpus, „Āriņu” govju komplekss un pie tā esošais sakņu pagrabs, fermas kompleksa „Egītes” jaunlopu ferma, „Dūkstupu” fermas kompleksa daļa un fermas komplekss „Salas” (4.6.att.).

Lielākās Mētrienas pagasta zemnieku saimniecības ir „Cīruliši”, „Vīkšņi”, „Bērziņi”, „Muižnieki”, „Rubeņi”, „Stūrīši”, „Vintieši”, „Līcīši” „Celmiņi”, un „Krūtaiņi”. Ar piena lopkopību nodarbojas „Cīruliši”, „Rubeņi”, „Muižnieki” un „Stūrīši”. Zemnieku saimniecības „Vīkšņi”, „Līcīši” un „Bērziņi” nodarbojas ar graudaugu un rapšu audzēšanu, kā arī zālāju sēklu audzēšanu. Zemnieku saimniecība „Celmiņi” nodarbojas mežkopību un mežistrādi. Zemnieku saimniecība „Dzelmes” nodarbojas ar bioloģisko lauksaimniecību.

SIA „Dāmirevas dolomīts” nodarbojas ar dolomīta ieguvī.

Lielākā daļā iestāžu un pakalpojumu pētāmajā teritorijā atrodas pagasta centrā. Mētrienas ciemā atrodas pagasta pārvaldes ēka, pasts, Mētrienas pamatskola, Mētrienas feldšeru vecmāšu punkts, trīs veikali, bibliotēka, Tautas nams, pašvaldības aģentūra „Mētrienas komunālā saimniecība”, publiskais interneta pieejas punkts, degvielas uzpildes stacija, Mētrienas pagasta muzejs, kā arī ir pieejami friziera, auto apkopes un kurpnieka pakalpojumi. Ārpus pagasta centra pieejama auto apkope. Pozitīvas pārmaiņas Mētrienas pagastā ir radījuši pie Mētrienas pamatskolas atvērtā pirmsskolas izglītības grupa. Līdz ar to samazinās to bērnu skaits, kas mācās citu pagastu un Madonas pilsētas izglītības iestādēs un visticamāk, ka šie bērni mācības turpinās Mētrienas pamatskolā.



- | | | | |
|-----------------|---------------|------------------|-------------------|
| 1. „Ķimstnieki” | 6. „Eglītes” | 11. „Brīvnieki” | 16. „Zirgu ferma” |
| 2. „Palejas” | 7. „Liepiņas” | 12. „Aizelksnes” | 17. „Rāksala” |
| 3. „Plēšas” | 8. „Rijzemes” | 13. „Salas” | |
| 4. „Dēgli” | 9. „Kārkli” | 14. „Burtnieki” | |
| 5. „Dūkstupi” | 10. „Ozoli” | 15. „Āriņi” | |

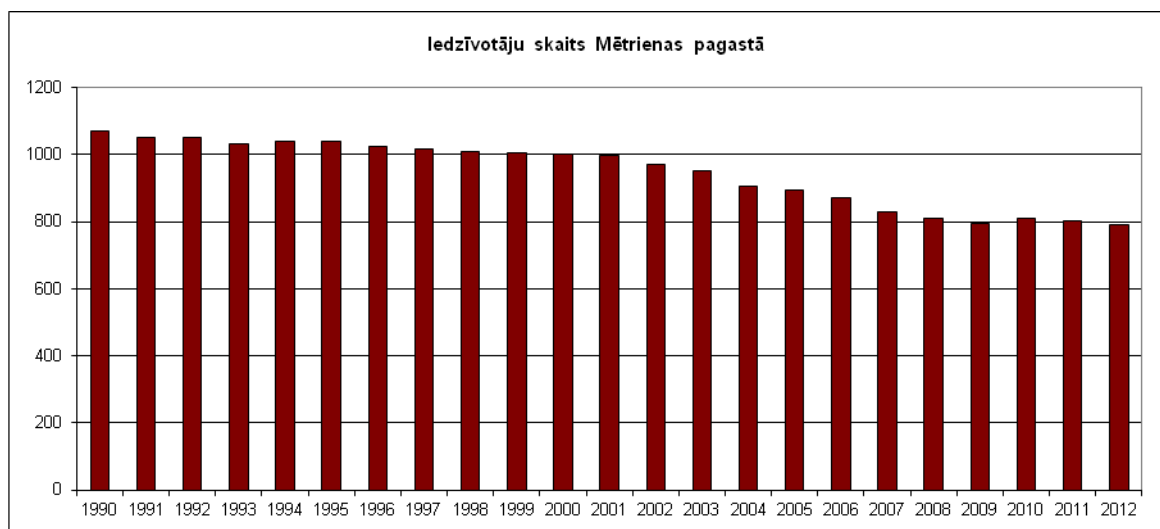
4.6.attēls. **Fermu kompleksu izvietojums** (autores veidots, izmantojot GISLatvija10.mdb pamatni)

Ģeogrāfisko atrašanās vietu var uzskatīt par izdevīgu tūrisma attīstībai (Mētrienas pagasta padome, 1998). No tūrisma pakalpojumiem Mētrienas pagastā šobrīd tiek piedāvāts apskatīt Mētrienas pagasta muzeja ekspozīciju, tiek piedāvātas ekskursijas pa Teiču dabas rezervāta laipām gida pavadībā un Vidzemes podnieku Baibas un Eināra Dumpju darbnīca, kurā var apskatīt podnieku darbnīcu un iepazīties ar trauku izgatavošanas procesu, apskatīt senu sadzīves un amatniecības priekšmetu kolekciju, iegādāties māla priekšmetus, kā arī tiek piedāvāts pašiem apmeklētajiem izmēģināt veidot podniecības izstrādājumus (Tūrisma attīstības valsts aģentūra, 2011).

5. APDZĪVOJUMA IZMAIŅAS MĒTRIENAS PAGASTĀ PĒC 1990. GADA

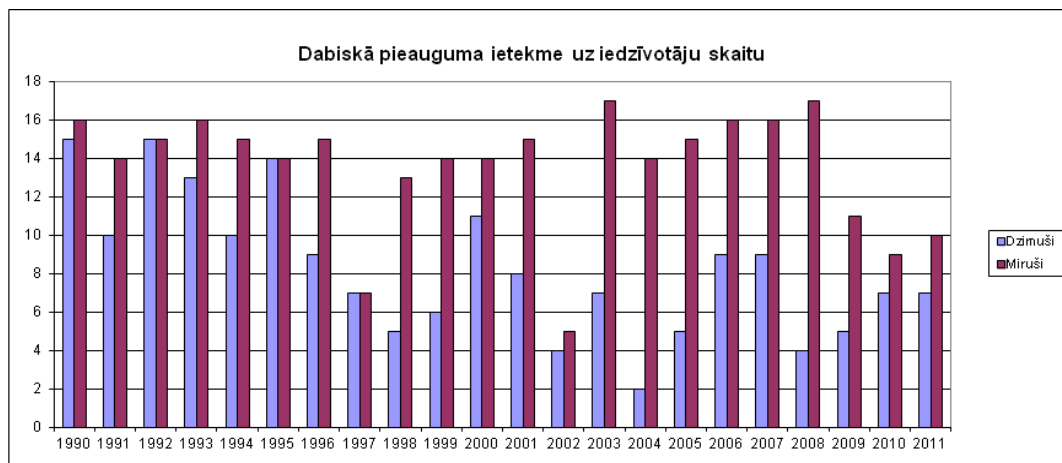
5.1. Iedzīvotāju skaita un sastāva izmaiņas Mētrienas pagastā

Iedzīvotāju skaita izmaiņas. 2013. gadā Mētrienas pagastā dzīvo 795 iedzīvotāji. Iedzīvotāju blīvums ir 5,7 iedz./km². Pēc statistikas datiem pēdējo 23 gadu laikā Mētrienas pagasta iedzīvotāju skaits ir samazinājies par 279 cilvēkiem jeb 26% (5.1.att.). Galvenie iedzīvotāju skaita samazināšanās cēloņi ir negatīvs dabiskais pieaugums un migrācija.



5.1.attēls. Iedzīvotāju skaita izmaiņas Mētrienas pagastā 1990. – 2012.g. (autors veidots, izmantojot Mētrienas pagasta padomes statistikas atskaišu datus)

Laika posmā no 1990. līdz 2013. gadam Mētrienas pagastā negatīva dabiskā pieauguma rezultātā iedzīvotāju skaits ir samazinājies vidēji par pieciem un vairāk cilvēkiem gadā. Tātad šajā laikā mirstības rādītāji pārsniedz dzimstības rādītājus, rezultātā - iedzīvotāju skaits negatīvas dabiskās kustības rezultātā samazinājies par 116 iedzīvotājiem. Negatīvs dabiskais pieaugums Mētrienas pagastā ir jau kopš 1990. gada. Laikā no 1990. – 1995. gadam piedzima 9 – 14 bērni gadā, bet periodā no 1997. – 1999. gadam dzimstība ievērojami samazinājās – piedzima tikai 5 – 7 bērni gadā. 2000.gadā un 2001.gadā vērojams neliels dzimstības pieaugums, tas ir 8 – 11 bērni. Izteikti zems dzimstības līmenis bijis laika posmā no 2002. – 2005. g., kad dzimušo skaits bija 2 – 7 bērni gadā. 2006. un 2007. gadā, kad Latvijā bija vērojama strauja ekonomiskā izaugsme un iedzīvotāji jutās drošāk par savu nākotni, dzimušo skaits palielinājās - Mētrienas pagastā piedzima 9 bērni gadā. Savukār 2008. – 2011. gadā, laikā, kad Latviju skāra finanšu krīze, atkal vērojams dzimušo skaita samazinājums – Mētrienas pagastā piedzima 5 – 7 bērni gadā (5.2.att.)



5.2.attēls. **Dabiskā pieauguma ietekme uz iedzīvotāju skaita samazināšanos Mētrienas pagastā** (autore veidots, izmantojot Mētrienas pagasta padomes statistikas atskaišu datus un Mētrienas pagasta sociālekonomiskās attīstības programmu)

Lai gan mirstība vēl joprojām pārsniedz dzimstību, pēdējo 3 - 4 gadu laikā nav vērojama iedzīvotāju skaita samazināšanās. Iedzīvotāju skaita samazinājumu, kas rodas negatīva dabiskā pieauguma rezultātā, kompensē iedzīvotāju mehāniskā kustība. Tukšie mājokļi tiek izpirkti un cilvēki no citām Latvijas teritorijām pārceļas uz dzīvi Mētrienas pagastā.

Viens no iemesliem straujajām iedzīvotāju skaita izmaiņām ir arī migrācija. Ievērojamas iedzīvotāju skaita un nacionālā sastāva izmaiņas Mētrienas pagastā notika pēc 1991. gada, kad Latvija atguva savu valstisko neatkarību. Kolhozs „Līdums” pārtrauca savu darbību, kā rezultātā liela daļa iedzīvotāju zaudēja darba vietas un pārcēlās uz citām Latvijas pilsētām vai lauku teritorijām. No citām bijušajām padomju republikām iebraukušie atgriezās savās etniskajās dzimtenēs.

Ievērojams iedzīvotāju skaita samazinājums Mētrienas pagastā vērojams 2000to gadu sākumā, ko ietekmēja zemā dzimstība un migrācija. 90. gados pēc kolhoza likvidācijas un īpašumu privatizācijas daudzi iedzīvotāji dibināja zemnieku saimniecības un uzsāka uzņēmējdarbību, tomēr saskaroties ar dažādām grūtībām, pārtrauca iesākto darbību un meklēja iespējas nopelnīt citur – gan Latvijā, gan ārpus tās. Pārsvārā Mētrienas pagastu pameta gados jauni cilvēki ar ģimenēm, kā arī cilvēki, kam Mētrienas pagasts nav dzimtā vieta un kam pagasta teritorijā nebija iekoptu privātpašumu. Gados jaunie cilvēki nereti Mētrienas pagastu atstāja, lai meklētu savai izglītībai atbilstošas darba iespējas. 2000to gadu sākums bija laiks, kad līdz ar Latvijas iestāšanos Eiropas Savienībā (2004. gada 1. maijā) Latvijas pilsoņiem pavērās iespējas brīvi pārvietoties Eiropas Savienības teritorijā un iekļauties Eiropas Savienības valstu darba tirgū (Ārlietu Ministrija, [Bez dat.]).

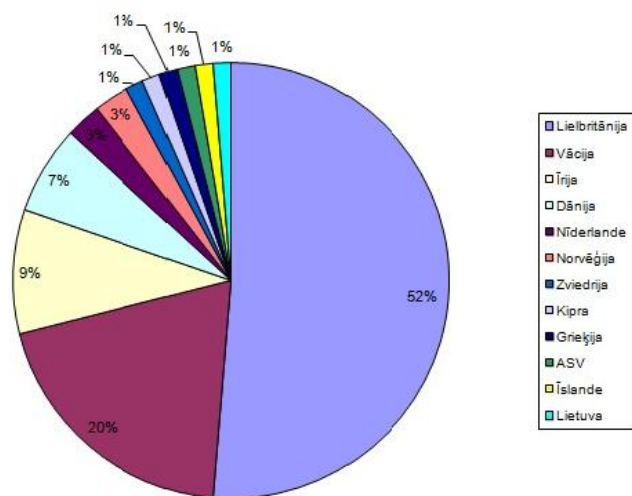
Pēc Mētrienas pagasta pārvaldes rīcībā esošajiem datiem, kopumā laikā no 1990. gada līdz 2012. gadam no Mētrienas pagasta uz ārzemēm darba vai mācību nolūkos ir devušies 76 cilvēki jeb 9,5 % no visiem pagasta iedzīvotājiem. No tiem atgriezušies pagastā ir tikai 23 jeb 30 % no aizbraucējiem. 13 cilvēki jeb 17 % no aizbraukušajiem atgriezties neplāno, tajā skaitā 8 pieaugušie un 5 bērni. No aizbraucējiem 3 cilvēki ir izveidojuši ģimenes ar citu valstu pilsoņiem un šajās ģimenēs pasaulē nākuši 6 bērni, kas Latvijā neatgriezīsies.

Visbiežākais aizbraucēju gala mērķis ir Lielbritānija, uz kuru devušies ir 39 Mētrienas pagasta iedzīvotāji. Vairums no tiem uz šo valsti devušies darba nolūkos, bet līdzīgi paņemtie bērni uzsāk mācības Lielbritānijas skolās. Daudzi jaunieši uz šo valsti dodas īslaicīgi, lai vasarā nopelnītu līdzekļus mācībām.

Otrs biežākais galamērķis aizbraucējiem ir Vācija, uz kuru ir devušies 15 pagasta iedzīvotāji jeb 20 % no aizbraucējiem. Uz šo valsti vairums pagasta iedzīvotāju dodas darba nolūkos. Tikai 2 no Mētrienas pagasta jauniešiem Vācijā iegūst izglītību.

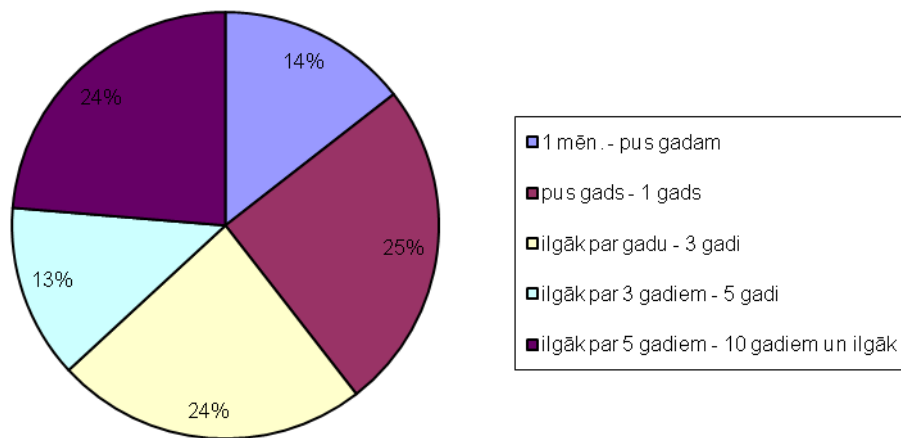
Uz Īriju darba nolūkos ir devušies 7 cilvēki jeb 9 % no pagasta iedzīvotājiem. Pēc aizbraucēju skaita Dānija ir ceturrtā valsts, uz to ir devušies 5 cilvēki jeb 7 % no aizbraukušajiem. Vēl Mētrienas pagasta iedzīvotāji ir devušies uz tādām valstīm kā Nīderlande, Norvēģija, Zviedrija, Īslande, Kipra, Grieķija, Amerikas Savienotās Valstis un Lietuva (5.3.att.).

14 % no Mētrienas pagasta iedzīvotājiem, kas uzturas ārvalstīs, pavada tur no 1 mēneša līdz pus gadam (5.4.att.). Lielākā daļa no tiem ir jaunieši, kas vasaras brīvlaiku izmanto, lai nopelnītu ārzemēs līdzekļus mācībām un citām vajadzībām. Daļa jauniešu dodas uz ārzemēm mācīties kādas starptautiskās studentu apmaiņas programmas ietvaros.



5.3.attēls. Valstis, uz kurām izceļojuši Mētrienas pagasta iedzīvotāji (autores veidots, izmantojot Mētrienas pagasta pārvaldes datus)

Daudzi Mētrienas pagasta iedzīvotāji devušies uz ārzemēm konkrētu mērķu vadīti, kā, piemēram, līdzekļu iegūšana mācību un citu kredītu apmaksai, īpašumu iegādei un atjaunošanai. Vairāki Mētrienas pagasta iedzīvotāji, kas regulāri uzturas ārzemēs, par nopelnītajiem naudas līdzekļiem ir uzcēlušī vai atjaunojuši mājīpašumus Mētrienas pagasta teritorijā. Tas norāda uz šo cilvēku plāniem pēc noteikta laika atgriezties uz dzīvi Mētrienas pagastā. Daudzi ārzemēs strādājošie pagasta iedzīvotāji daļu no peļņas sūta uz Latviju savām ģimenēm iztikai, ka arī remontdarbiem un citām vajadzībām.

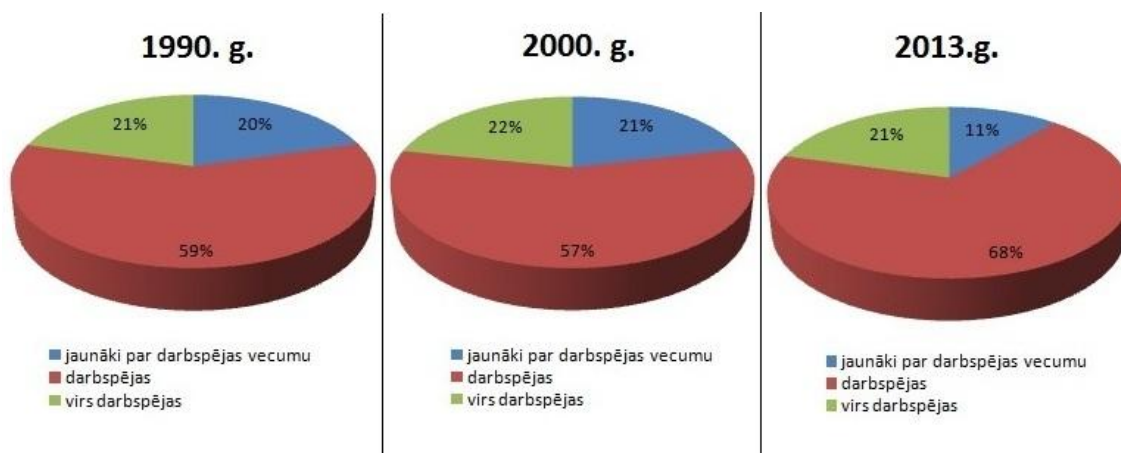


5.4.attēls. **Mētrienas pagasta iedzīvotāju ārzemēs pavadītais laiks** (autores veidots, izmantojot Mētrienas pagasta pārvaldes datus)

Vecumstruktūra. Šobrīd 68 % Mētrienas pagasta iedzīvotāju ir darbības vecumā. 21 % Mētrienas pagasta iedzīvotāju ir vecāki par darbības vecumu. 11% pagasta iedzīvotāju ir jaunāki par darbības vecumu (5.5.att.).

Mētrienas pagastā laika posmā no 1990. - 2013.g. ievērojami samazinājies iedzīvotāju skaits vecuma grupā līdz 15 gadiem jeb iedzīvotāji, kas ir jaunāki par darbības vecumu. Tas skaidrojams ar dzimstības samazināšanos.

Pēc 5.5.attēlā redzamajām diagrammām, pensionāru īpatsvars Mētrienas pagastā nav būtiski mainījies. Jāņem vērā, ka veidojot diagrammas, izmantoti dati par iedzīvotāju deklarēto dzīvesvietu, bet faktiskā dzīvesvieta daudziem atšķiras no deklarētās dzīvesvietas. Tomēr reāli šobrīd pensionāru īpatsvars ir lielāks, jo grafika veidošanā izmantotajos statistikas datos nav ņemts vērā tas, ka daudzi deklarētie Mētrienas pagasta iedzīvotāji darbības vecumā faktiski dzīvo un strādā citā Latvijas pagastā vai pilsētā, vai arī ārzemēs. Līdz ar to darbības vecuma iedzīvotāju patiesais skaits ir mazāks nekā to parāda pieejamie statistikas dati.



5.5.attēls. **Mētrienas pagasta vecumstruktūra** (autores veidots, izmantojot Mētrienas pagasta padomes statistikas atskaišu datus un Iedzīvotāju reģistra datus)

Analizējot Mētrienas pagasta vecumstruktūras datus, var secināt, no 1990-2013.g. bērnu skaits (līdz 15 gadu vecumam) un īpatsvars ir samazinājies. Pašreiz Mētrienas pagastā tikai 11% ir iedzīvotāji jaunāki par darbspējas vecumu (6. pielikums).

Galvenie iemesli mazajam jauniešu skaitam Mētrienas pagastā ir zemā dzimstība, darbavietu trūkumu un mazās izglītības iespējas, jo Mētrienas pagastā ir iespējams iegūt tikai pamatskolas izglītību. Pēc tālākās izglītības apguves jaunieši Mētrienas pagastā nevar atrast darbu savā profesijā un nesaskata karjeras izaugsmes iespējas, līdz ar to pēc izglītības apguves neatgriežas savā pagastā. Šo situāciju raksturo sekojoši fakti: laika posmā no 1990. - 2012. g. Mētrienas pamatskolu ir beiguši 242 audzēkņi (Skolēnu skaita izmaiņas Mētrienas pamatskolā skatīt 4. pielikumā). No tiem tikai 59 absolventi jeb 24,38 %, pēc tālākas izglītības iegūšanas, ir atgriezušies Mētrienas pagastā un šeit dzīvo un strādā, 113 absolventi jeb 46,69 % dzīvo un strādā Latvijā ārpus Mētrienas pagasta robežām, 36 absolventi jeb 14,87 % dzīvo un strādā ārzemēs, 34 absolventi jeb 14 % pašlaik turpina izglītības apguvi.

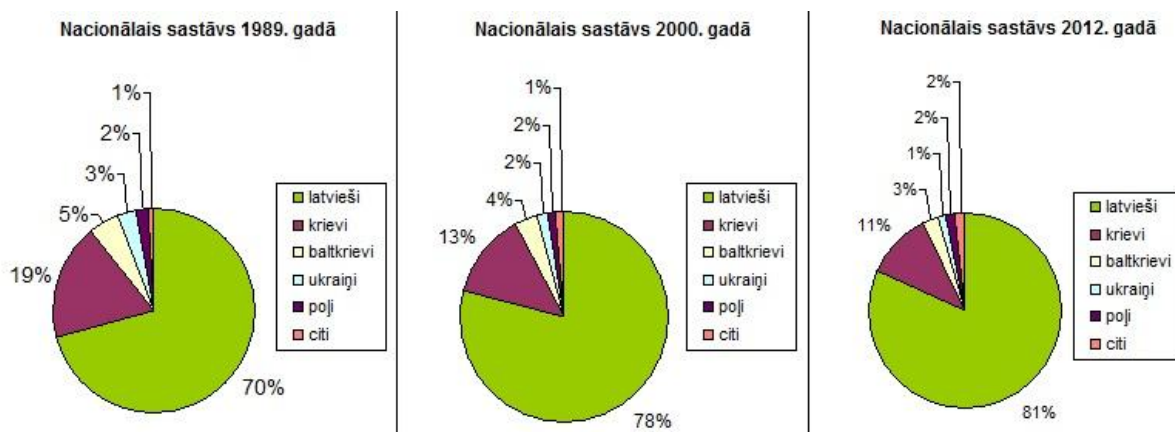
Dzimumstruktūra. Šobrīd Mētrienas pagastā dzīvo 398 sievietes un 393 vīrieši. Vecumā līdz darbspējas vecumam un darbspējas vecumā vīriešu skaits pārsniedz sieviešu skaitu. Taču vecuma grupā pēc darbspējas vecuma, sieviešu skaits ievērojami pārsniedz vīriešu skaitu (3. pielikums 1.tab.).

Mētrienas pagastā laikā no 2000. – 2012 gadam sieviešu skaits ir bijis lielāks nekā vīriešu skaits. Darbspējas vecuma grupā ir vērojams vīriešu pārsvars, taču sasniedzot pensijas vecumu, ir vērojams lielāks sieviešu īpatsvars. Tas izskaidrojams ar to, ka vīriešiem ir mazāks dzīves ilgums. Grupā līdz darbspējas vecumam neviena dzimuma pārsvars nav izteikt, jo ir

atsevišķi periodi, kad vairāk dzimst zēni un ir periodi, kad vairāk dzimst meitenes (Skat. 3. pielikumu 2.tab.).

Analizēt dzimumstruktūru visā pētījumā apskatītajā laika periodā (1990. – 2013. g.) nav iespējams, jo pētījuma autora rīcībā nav statistikas datu par dzimumstruktūru Mētrienas pagastā 1990. – 1999. gadam.

Nacionālais sastāvs. Šobrīd Mētrienas pagastā 81 % iedzīvotāju ir latviešu tautības. Mētrienas pagastā dzīvo arī krievu (11%), baltkrievu (3%), poļu (2%), ukraiņu (1%) un citu tautību pārstāvji (5.6.att.).



5.6.attēls. Mētrienas pagasta iedzīvotāju nacionālais sastāvs (autore veidots, izmantojot 1989. un 2000. gada Tautas skaitīšanas rezultātu datus un Iedzīvotāju reģistra datus)

Tautas skaitīšanās, kas notika pirms Latvijas valstiskās neatkarības atjaunošanas, tika konstatēta pakāpeniska latviešu īpatsvara samazināšanās. Situācija ievērojami mainījās, sākot no 1989. gada (Mežs,1994).

Mētrienas pagastā vērojama pakāpenisks latviešu īpatsvara pieaugums. 1989.gadā Mētrienas pagastā latvieši bija 70 % no iedzīvotājiem, bet 2012. gadā latviešu bija par 11 % vairāk. To veicinājusi citu tautību pārstāvju izceļošana. Mētrienas pagastā ir samazinājies krievu, baltkrievu, ukraiņu un poļu tautību iedzīvotāju skaits, kas saistīts ar kolhoza „Līdums” likvidāciju. Dažādu tautību cilvēki, kuri kā darbaspēks bija piesaistīti kolhozam, atgriezās savās dzimtenēs. Latviešu īpatsvars Mētrienas pagastā ir palielinājies arī saistībā ar to, ka cittauniešu ģimenes, saviem bērniem pēc piedzimšanas, pieņēma latviešu tautību

5.2. Apdzīvojuma izmaiņas Mētrienas pagastā

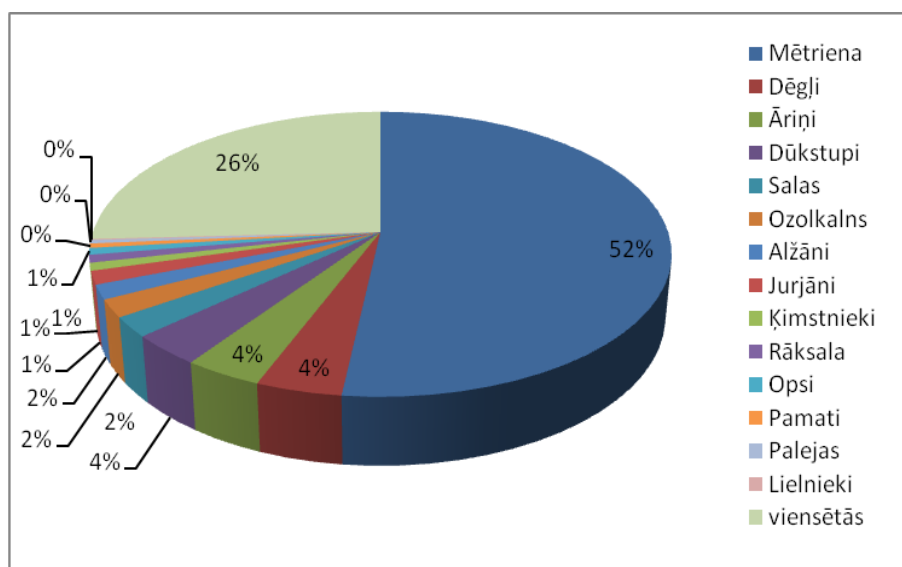
5.2.1. Apdzīvojuma struktūras raksturojums

Mētrienas pagasta ciemi tika apstiprināti ar Mētrienas pagasta padomes 1999. gada 11. augusta lēmumu (protokols nr. 8) „Par ciema statusa piešķiršanu apdzīvotām vietām”. Pamatojoties uz šo lēmumu adrešu informācijas sistēmā Mētrienas pagastā reģistrēti sekojošie ciemi: Alžāni, Āriņi, Dēgļi, Dūkstupi, Jurjāni, Ķimstnieki, Lielnieki, Mētriena, Opsi, Ozolkalns, Palejas, Pamati, Rāksala un Salas.

Pēc Latvijas Ģeotelpiskās informācijas aģentūras veiktās klasifikācijas Mētrienas pagasta teritorijā ir 1 lielciems: Mētriena, 10 mazciemi: Alžāni, Āriņi, Dēgļi, Dūkstupi, Jurjāni, Ķimstnieki, Ozolkalns, Palejas, Pamati un Rāksala un 3 skrajciemi: Lielnieki, Opsi un Salas. Aizpurvju ciems neatbilst ciema kritērijiem (Latvijas Ģeotelpiskās informācijas aģentūra, 2007).

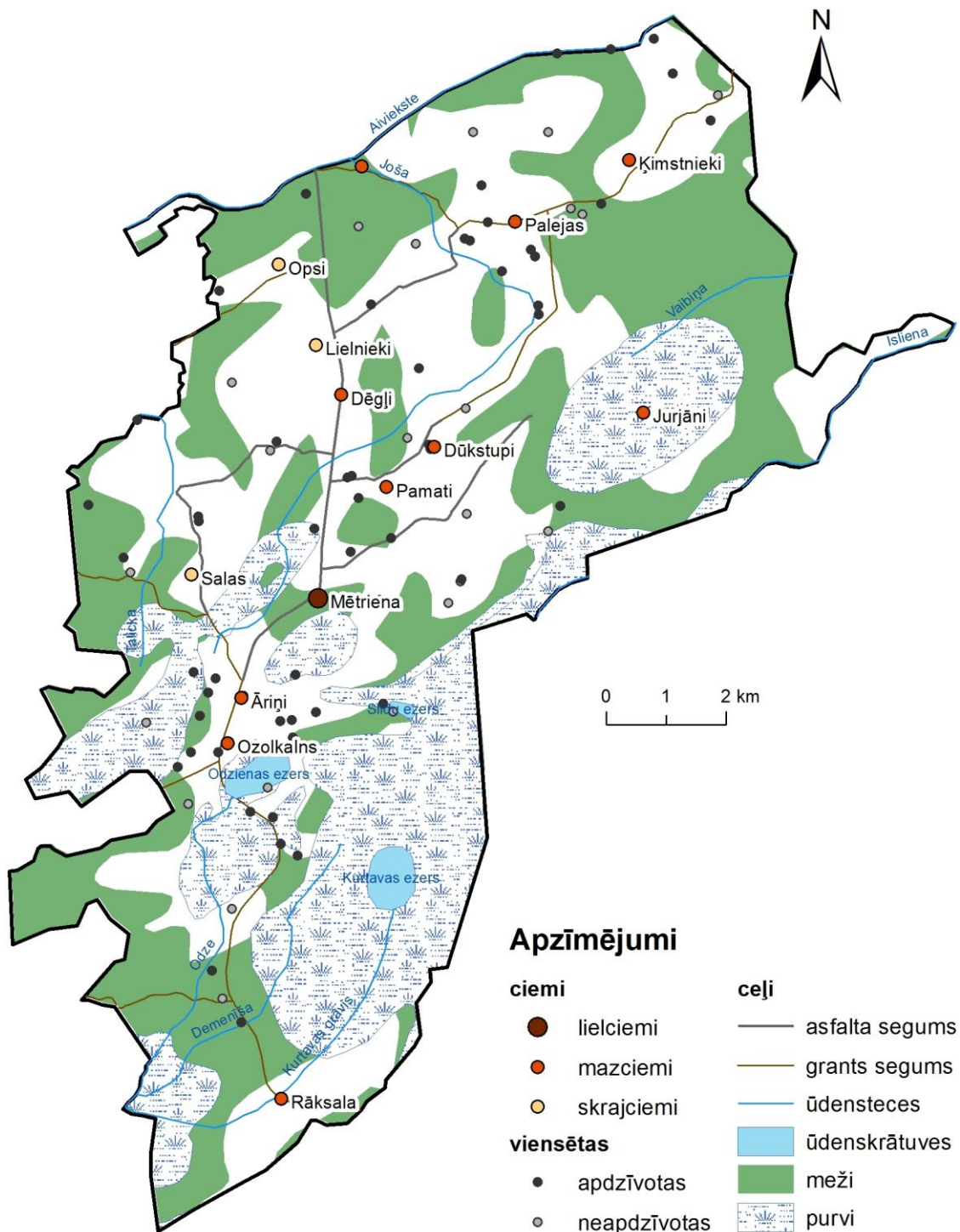
Šodien apbūvē redzamas gan ēkas, kas celtas līdz 20. gadsimta 40. gadiem – viensētas un muižas ēkas, gan padomju periodā celtās ēkas – daudzdzīvokļu mājas, Līvānu tipa un citas individuālās dzīvojamās ēkas, kā arī saimniecības objekti (fermu kompleksi, kaltes, darbnīcas u.c.).

Ievērojama daļa (26%) Mētrienas pagasta iedzīvotāju dzīvo viensētās (apdzīvoto vietu izvietojums skatīt 5.9.att.).



5.8.attēls. Iedzīvotāju sadalījums ciemos un viensētās (autores veidots, izmantojot iedzīvotāju reģistra datus)

No Mētrienas pagastā deklarētajiem iedzīvotājiem 2013.gadā lielciemā Mētriens dzīvo 412 cilvēki jeb 51,8 % no pagasta iedzīvotājiem, mazciemos dzīvo 153 cilvēki jeb 19,2 % no pagasta iedzīvotājiem, skrajciemos dzīvo 25 pagasta iedzīvotāji jeb 3,1 % (5.8.att.). Pārējie 205 iedzīvotāji jeb 25,8 % dzīvo viensētās (Aprēķināts izmantojot iedzīvotāju reģistra datus).



5.9.attēls. Mētrienas pagasta apdzīvojuma struktūras 2013.gadā (autore veidots, izmantojot GISLatvija10.mdb pamatni)

Šobrīd publiskajai apspriešanai ir nodots Madonas novada teritorijas plānojums 2013. – 2025. gadam, kam par pamatu tika ņemti atsevišķu novada pagastu un Madonas pilsētas teritoriju plānojumi. Novada teritorijas plānojums paredz, ka ciema statuss Mētrienas pagastā tiks saglabāts tikai Mētrienas ciemam, pārējiem pagasta ciemi tiks likvidēti (SIA „Zemes dati”, 2013).

Tātad pētāmajā teritorijā nākotnē ciema statusu ir paredzēts saglabāts tikai Mētrienas pagasta centram Mētrienas lielciemam, kas atbilst normatīvo aktu prasībām. 10 pagasta mazciemam un 3 skrajciemam ciema statuss tiks atcelts.

5.2.2. Ciemu veidošanās pagasta teritorijā

Apdzīvotu vietu veidošanās process tagadējā Mētrienas pagasta teritorijā aizsākās 19. gadsimtā, kad 1852. gadā barons Eduards fon Klods nopirka Odzienes novadu. Agrāk Odzienes novads ietilpa Ļaudonas novada sastāvā. Ļaudonas novadā atradusies katoļu bīskapa medību pils, bet Odzienā atradās pusmuiža, kura par patstāvīgu novadu izveidojās 18. gadsimta beigās. Odzienes muižas jaunākās ēkas uzceltas 19. gadsimta sākumā. No muižas ēkām ir saglabājusies muižas dārznieka māja jeb „Puķu māja” un muižas smēde, kurā šobrīd ierīkota dzīvojamā māja „Alejas” (5.10.att.) (Apsītis, 2004).



5.10.attēls. Odzienes muižas smēdes ēka, pašreiz ierīkota dzīvojamā māja „Alejas (N.Otvares foto)”

Odzienes muižai bija 4 pusmuižas: Rāksala, Vintieši, Beļava un Aizezere, kuras vēlāk, 1920. gadā, Agrārās reformas rezultātā sadalīja zemnieku saimniecībās (Apsītis, 2002). 20.

gadsimta vidū **Ozolkalns** bija vietējā mēroga centrs, kurā atradās mežniecības un slimnīcas ēkas. Kolhoza Līdums darbības laikā Ozolkalnā atradās zirgu stallis (1. pielikums 7. att.) un govju ferma. 80. gados ciema teritorijā tika uzcelta estrāde, kurā notika dažādi vietējā mēroga pasākumi.

Lielākā apdzīvotā vieta **Mētrienas** ciems izveidojusies uz ziemeļrietumiem no bijušās Odzienas muižas, skolu, kas atvērta 19. gadsimta beigās, tuvumā. Mētrienu no visām pusēm ieskauj purvi, tāpēc Mētrienas ciems izveidojies uz cietzemes joslas starp diviem purviem un tam ir garena, izstiepta forma. Nosaukumu „Mētriena” ieguva 1925. gada 1. septembrī, kad Ļaudonas - Odzienas pagastu pārdēvēja par Mētrienu (Apsītis, 2002).

Šodien Mētrienā, kas ir pagasta centrs, atrodas lielākā daļā pagasta iestāžu un pakalpojumu (Detālāku analīzi skatīt 4.2.2. nod.).

Padomju gados Mētrienas ciems tika pārdēvēts par Pamatu ciemu. Nosaukums „Mētriena” tika atgūts pēc Latvijas neatkarības atjaunošanas. Mētrienas ciemā atrodas Mētrienas pagasta administratīvais centrs, kurā atrodas pagasta pārvaldes ēka, Mētrienas tautas nams, Mētrienas pasta nodaļa, Mētrienas pamatskola, bibliotēka, kā arī 3 veikali un maizes ceptuve. Sevišķi lieli būvniecības darbi tika veikti kolhoza „Līdums” laikā, kad tika uzceltas 4 trīsstāvu daudzdzīvokļu ēkas, 7 divsstāvu daudzdzīvokļu ēkas, 20 Līvānu tipa mājas un citas.

Viens no senākajiem ciemiem Mētrienas pagasta teritorijā ir **Rāksala**, kura agrāk ietilpa Odzienas novadā un tajā atradās pusmuiža. 1857. gadā Rāksalā reģistrēti 116 cilvēki, no tiem 100 dzīvoja zemnieku mājās, bet 16 dzīvoja Rāksalas pusmuižā. No 1876. gada līdz 1879. gadam 10 zemnieki izpirkuši savas mājas no Odzienas muižas īpašnieka, tai skaitā Andrijevs Ošs, Pēteris Liniņš, Jānis Aizpurvs, Pāvels Briedis, Pēteris Sauleskalns un citi (Apsītis, 2002). 19. gadsimtā Rāksalā bija uzcelta koka baznīca, kas līdz mūsdienām nav saglabājusies. 1850. gadā Rāksalā dibināta pareizticīgo draudze (Apsītis, 2003). Kolhoza līdums laikā Rāksalā atradās fermas komplekss „Rāksala” jeb „Līvi”, kurā tika audzēti bulļi.

Āriņu ciems izveidojies no vairākām viensētām, kas izvietotas tuvu viena otrai. Padomju laikā šajā ciemā atradās kolhoza fermu komplekss.

Alžānu ciems ir izveidojies Aiviekstes upes krastā. Alžānu ciemā atrodas 5 dzīvojamās mājas. 4 no tām ir celtas 20. gadsimta sākumā, bet 1 celta 20. gadsimta 90. gadu sākumā.

Divi no Mētrienas ciemiem - **Dēgļi** un **Dūkstupi** - ir izveidojušies 20. gadsimta 80. gados pie lauksaimniecības ražošanas objektiem, pie kolhoza govju fermu kompleksiem, kur tika uzceltas dzīvojamās mājas, lai nodrošinātu fermu strādniekiem mājokļus.

Dēgļu ciemā tika uzcelta 1 divstāvu daudzdzīvokļu ēka (5.11.att.) un 3 jaunas viengimeņu mājas (Skat. 1. pielikumu 3. att.). Iepriekš Dēgļu ciema teritorijā atradās pirmās

Latvijas laikā slavena Briežu dzimtas saimniecība „Dēgli”, kas audzēja šķirnes liellopus. 20. gadsimta sākumā šajā teritorijā atradās arī privātskola.



5.11.attēls. Dzīvojamā māja "Jaundēgli" Dēģļu ciemā (N.Otvares foto)



5.12.attēls. „Gobas” Dūkstupu ciemā (N. Otvares foto) °

Savukārt Dūkstupu ciemā pie Dūkstupu fermas kompleksa tika uzceltas 8 jaunas viengimeņu mājas (5.12.att.), lai nodrošinātu dzīvesvietu fermas kompleksa darbiniekiem. Agrāk šajā teritorijā atradās 2-3 viensētas

5.2.3. Izmaiņas apdzīvojuma struktūrā

Laika posmā no 1990. - 2012. g. Latvijas lauku teritorijas ir skārušas lielas pārmaiņas. Visvairāk tas ir skāris Latgales reģionu, bet arī Vidzemes reģionā, kur atrodas pētāmā teritorija - Mētrienas pagasts, lauki paliek tukši vai mazapdzīvoti.

Pagasta centrā **Mētrienas** ciemā lielākā daļa ēku tika uzceltas kolhoza „Līdums” laikā. 90. gadu sākumā Mētrienas ciemā iedzīvotāju skaits bija pārsniedzis 500 iedzīvotāju skaitu (jeb 49% no kopējā pagasta iedzīvotāju skaita). Pēdējo gadu laikā skaits ir ievērojami samazinājies un šobrīd Mētrienas ciemā ir deklarēti vairs tikai 412 iedzīvotāji jeb 51,8 % no kopējā Mētrienas pagasta iedzīvotāju skaita. Galvenie iemesli iedzīvotāju skaita samazinājumam Mētrienas ciemā ir negatīva iedzīvotāju dabiskā kustība, iedzīvotāju pārcelšanās uz citām Latvijas lauku teritorijām vai pilsētām un izceļošana uz ārzemēm, kam par iemeslu ir darbavietu trūkums.

Neskatoties uz to, ka Mētrienas ciemā iedzīvotāju skaits ir ievērojami samazinājies, ir pieaugusi Mētrienas ciema iedzīvotāju procentuālā attiecība pret citām pagasta teritorijām, kas liecina par iedzīvotāju skaita samazināšanos pārējās apdzīvotajās vietās.

Pēc statistikas datiem 1989. gadā **Dēglu** ciemā dzīvoja 31 cilvēks, bet faktiski ciema teritorijā dzīvojošo skaits bija uz pusi lielāks - 90. gadu sākumā ciemā dzīvoja 62 iedzīvotāji. Šāda atšķirība starp deklarēto un faktiski dzīvojošo iedzīvotāju skaitu ir vērojama, jo daļa ciema iedzīvotāju savu dzīvesvietu bija deklarējuši citur. Lielākā daļa no Dēglu ciemā dzīvojošajiem bija nodarbināti blakus esošajā kolhoza „Līdums” govju fermas kompleksā. Pēc kolhoza likvidācijas iedzīvotāju skaits pamazām samazinājās, jo ciema teritorijā vairs netika nodrošinātas darbavietas. Citu tautību pārstāvji atgriezās savās etniskajās dzimtenēs. Lielākā daļa Dēglu ciema iedzīvotāju, kuri Latvijā, labākas dzīves meklējumos, ieradās PSRS laikā, bija no Ukrainas. Kā iedzīvotāju skaita samazinājuma cēloni var minēt arī dzīves apstākļu pasliktināšanos daudzdzīvokļu mājā „Jaundēgli”, kur jau aptuveni desmit gadus nav ūdenapgādes un nedarbojas kanalizācija, līdz ar to daļa iedzīvotāju meklē citu dzīvesvietu. Var prognozēt, ka tuvāko gadu laikā daudzdzīvokļu māju iedzīvotāji pamazām pameīs un ar laiku tā paliks pavisam neapdzīvota. Lai ēku atjaunotu, ir nepieciešami lieli ieguldījumi, kādu šīs mājas iedzīvotāju rīcībā nav, jo tajā dzīvo tikai trūcīgas daudz bērnu ģimenes un pensionāri. Savukārt privātmājās iedzīvotāju skaita samazināšanās nav prognozējama, jo tajās dzīvojošo ienakumi nav saistīti ar darba iespējām ciema teritorijā. Privātmājām apskatītajā laika periodā vairākkārt ir mainījušies īpašnieki. Mājām ir veikta renovācija. Uz 2013. gadu šajā ciemā ir deklarēti 33 cilvēki jeb 4,2 % no kopējā iedzīvotāju skaita, taču faktiski šeit dzīvo 22 cilvēki. Daļa no deklarētajiem iedzīvotājiem uzturas ārzemēs, bet Dēglus ir saglabājuši kā savu

deklarēto dzīvesvietu. Kā tika noskaidrots veicot lauka apsekojumus, neapdzīvota ir palikusi ciema teritorijā esošā dzīvojamā māja „Dēgļi – 2”.

20. gadsimta vidū **Ozolkalns** bija vietējā mēroga centrs, kurā atradās mežniecības un slimnīcas ēkas, bet šobrīd Ozolkalns ir mazciems, kurā atrodas 9 dzīvojamās mājas un dzīvo tikai 16 cilvēki jeb 2 % no pagasta iedzīvotājiem. Ciemā ir divas neapdzīvotas dzīvojamās mājas: „Ozolkalns” un „Priednieki”. Pēdējo 10 gadu laikā iedzīvotāju skaits Ozolkalnā ir sarucis gandrīz uz pusi. Iedzīvotāju skaita samazinājumu Ozolkalna ciemā ir ietekmējusi fermas likvidācija, kā rezultātā iedzīvotāji zaudēja darbavietas. Taču pēdējo 10 gadu laikā galvenais iemesls, kāpēc cilvēka pārceļas no Ozolkalna citur, ir dzīves apstākļi. Ciema teritorijā esošās dzīvojamās mājas ir celtas sen un ir sliktā stāvoklī.

Iedzīvotāju skaits **Rāksalā** ievērojami samazinājās līdz ar kolhoza „Līdums” izveidošanu, kad daudzi iedzīvotāji pārcēlās uz pagasta centru. Viensētas Rāksalas ciemā pamazām tika nojauktas. Pēc statistikas datiem 1989. gadā Rāksala dzīvoja 18 cilvēki jeb 1,7% no pagasta iedzīvotājiem. 90. gadu sākumā Rāksalā vēl pastāvēja kopsaimniecības fermas un faktiskais iedzīvotāju skaits vēl bija vairāk nekā 20 cilvēku, bet pēc fermas slēgšanas iedzīvotāji zaudēja darbavietas un daļa no tiem pārcēlās uz dzīvi citur. 2012. gadā Rāksalas ciemā dzīvo vairs tikai 7 iedzīvotāji jeb 0,9 % no kopējā pagasta iedzīvotāju skaita. Pārsvārā tie ir gados veci cilvēki, kuriem Rāksalā ir īpašumi. No septiņām ciemā esošajām dzīvojamām ēkām, divas ir tukšas: „Līvi” un „Jaunrāksala”. Rāksalas ciema turpmākās attīstības perspektīvas ir grūti prognozējamas. Pastāv iespējas, ka, turpinoties pašreizējai ekonomiskajai situācijai, līdz ar šī brīža ciema iedzīvotājiem, izzudīs arī dzīvība ciemā. Šobrīd ciema teritorijā ir sliktā autoceļu kvalitāte un sabiedriskā transporta nodrošinājums. Sabiedriskais transports no novada centra Madonas pilsētas kursē tikai divas reizes nedēļā. Privātā transporta nevienam ciema iedzīvotājam nav, tāpēc vienīgā pārvietošanās iespēja ir sabiedriskais transports. Kā nozīmīgs pagreiziena punkts ciema turpmākai attīstībai varētu būt autoceļa P62 posma Mētrienas - Atašiene rekonstrukcija un asfaltbetona seguma uzklāšana. Līdz ar ceļu infrastruktūras uzlabošanu, Rāksala varētu kļūt par pievilcīgāku dzīves vidi potenciālajiem iedzīvotājiem.

Āriņi ir viens no retajiem ciemiem Mētrienas pagasta teritorijā, kur iedzīvotāju skaits ir samazinājies tikai nedaudz. 1989. gadā šajā ciemā dzīvoja 35 cilvēki, bet 2013.gadā šajā ciemā deklarēti 30 iedzīvotāji jeb 3,8 % no pagasta iedzīvotājiem. Kā galvenais iemesls nelielajam iedzīvotāju skaita samazinājumam Āriņu ciemā ir uzskatāms pagasta centra, Mētrienas ciema, tuvums. Lai gan līdz ar kolhoza „Līdums” likvidāciju ciemā esošais fermas komplekss pārtrauca darbību, daļa iedzīvotāju atrada darbu fermas kompleksa būvēs ierīkotajā galdniecības un kokapstrādes uzņēmumā, kas gan pamatā apmierina tikai pagasta iedzīvotāju vajadzības.

Alžānu ciemā iedzīvotāju skaits ir nedaudz samazinājies – 2003. gadā ciemā bija deklarēti 19 iedzīvotāji, bet 2013. gadā šajā ciemā ir deklarēti 13 cilvēki jeb 1,6% no kopējā iedzīvotāju skaita pagastā. Kā galvenie iemesli, kāpēc iedzīvotāji izvēlas palikt Alžānu ciemā ir laba autoceļu infrastruktūra un Aiviekstes upes tuvums un tās ainaviskā vērtība. Nav būtisku iemeslu, lai turpmāk iedzīvotāju skaits šajā ciemā samazinātos, jo iedzīvotāji ir apmierināti ar dzīves vidi. Ciema teritorijā dzīvo daudzi gados jauni cilvēki, kuru nodarbošanās nav saistīta ar vietējiem ražošanas objektiem.

Vienīgais ciems Mētrienas pagastā, kur iedzīvotāju skaits pēdējo 10 gadu laikā ir palielinājies, ir **Dūkstupu** ciems. Pēc statistikas datiem 2003. gada Dūkstupos dzīvoja 19 cilvēki, bet 2012. gadā iedzīvotāju skaits bija sasniedzis jau 22 cilvēku. 2013. gadā deklarēto iedzīvotāju skaits ir pieaudzis par vēl sešiem cilvēkiem. Tas skaidrojams ar to, ka ciema teritorijā esošos īpašumus iegādājušās ģimenes ar lielu ģimenes locekļu skaitu, kā arī pēdējo 3 gadu laikā Dūkstupos dzīvojošajām ģimenēm ir piedzimuši vairāki bērni. Šobrīd Dūkstupu ciemā ir deklarēti 3,5 % no pagasta iedzīvotājiem. Veicot lauka apsekojumus, tika noskaidrots, ka Dūkstupu ciemā ir divas neapdzīvotas dzīvojamās ēkas: „Dūkstupi” un „Bangas”.

Jurjānu ciemā kopš 1990. gada iedzīvotāju skaits ir ievērojami samazinājies. 1989. gadā ciemā bija deklarēti 26 iedzīvotāji (~ 2,5%), bet šobrīd ciemā deklarēti 12 cilvēki jeb 1,5 % no kopējā pagasta iedzīvotāju skaita. Jaunieši pēc izglītības iegūšanas neatgriežas ciema teritorijā, bet izvēlas strādāt un dzīvot citur. Kā noskaidrots veicot lauka apsekojumus, Jurjānu ciemā neapdzīvotas ir palikušas divas dzīvojamās ēkas: „Dekšņi” un „Rozes”. Kolhoza „Līdums” darbības laikā uz Jurjānu ciemu tika izbūvēts ceļš ar asfaltbetona segumu, kurš šobrīd ir katastrofāli sliktā stāvoklī. Arī iedzīvotāju aptaujas ietvaros lielākā daļa Jurjānu ciemā aptaujāto pauda neapmierinātību ar ceļa kvalitāti.

Ķimstnieku ciems atrodas Mētrienas pagasta ZA daļā, netālu no Mētrienas pagasta robežas. Latvijas pirmās brīvvalsts laikā Ķimstnieku ciema teritorijā atradās vairākas viensētas. Pēckara gados neviena jauna ēka ciema teritorijā nav uzbūvēta. Sakarā ar to, ka ciema teritorijā esošās ēkas ir vecas un ciema teritorijā un tā tuvākajā apkārtnē nav darba iespēju, iedzīvotāju skaits samazinās, pamestās mājas lēnām pārvēršas par gruvešiem. 90. gados iedzīvotāju skaits nepārsniedza desmit. Šobrīd ciemā deklarēti 7 cilvēki jeb 0,9% pagasta iedzīvotāju. Ķimstnieku ciemā no četrām ēkām divas ir neapdzīvotas: „Ķimstnieki 1” un „Ķimstnieki 3”. Kolhoza laikā šajā teritorijā atradās Ķimstnieku ferma, kas nodrošināja darba vietas ciema iedzīvotājiem. Pēc tā likvidācijas fermas komplekss tika slēgts un iedzīvotāji zaudēja darbavietas. Ķimstnieku ciemu ar pagasta centru savieno grants seguma ceļš, kam sen nav veikta rekonstrukcija, kā arī nav nodrošināts sabiedriskais transports

(Transporta nodrošinājumu Mētrienas pagastā skatīt 5. pielikumā). Kā papildus pārvietošanās iespēja vietējiem iedzīvotājiem ir skolēnu autobusi, ko nodrošina Mētrienas un Praulienas pagasti, taču tas nodrošina pārvietošanās iespējas tikai darba dienās.

Lielnieku ciemā atrodas četras dzīvojamās mājas. 90. gadu sākumā tās visas bija apdzīvotas. Veicot lauka apsekojums, tika noskaidrots, ka trīs no tām ir neapdzīvotas: „Lielnieki”, „Lielnieki – 1” un „Jaunlielnieki”. Neskatoties uz to, ka ciems neatrodas nomalē, bet vietā, kur ir nodrošināta laba autoceļu kvalitāte un sabiedriskais transports, šobrīd ciemā dzīvo vairs tikai viens cilvēks pensijas vecumā. Pastāv draudi, ka tuvāko gadu laikā Lielnieku ciems paliks pilnīgi neapdzīvots. 90. gados iedzīvotāju skaits nepārsniedza desmit. Līdz kolhoza likvidācijai Lielnieku ciema iedzīvotāji bija nodarbināti netālu esošajā fermas kompleksā „Dēgli”. Līdz ar kompleksa slēgšanu ir zudušas arī darba iespējas tuvākajā apkārtnē.

Iedzīvotāju skaita samazināšanās ir skārusi arī **Salu** ciemu. Lai gan pēc statistikas datiem iedzīvotāju skaits nav būtiski mainījies, faktiski ciema teritorijā dzīvojošo skaits ir mazāks. Daļa no deklarētajiem iedzīvotājiem dzīvo citur Latvijas teritorijā vai ārzemēs. Kolhoza laikā ciema teritorijā iedzīvotājiem darba vietas nodrošināja fermas komplekss „Salas”. Pēc kolhoza likvidācijas, tāpat kā cituviet Mētrienas pagastā, arī Salās iedzīvotāji zaudēja darba iespējas. Līdz ar to daļa iedzīvotāju šo ciemu pameta darba un labāku dzīves apstākļu meklējumos. Jaunieši, kam deklarētā dzīvesvieta ir Salas, pēc tālākas izglītības apguves ārpus Mētrienas pagasta, ciemā nav atgriezušies. Šobrīd ciemā ir deklarēti 18 cilvēki jeb 2,3 % no pagasta iedzīvotājiem. Veicot lauka apsekojumus tika noskaidrots, ka pamesta ir dzīvojamā māja „Salas”.

Opsu ciemā, kas atrodas pie Mētrienas pagasta ZR robežas, nav vērojama strauja iedzīvotāju skaita samazināšanās. Ciema iedzīvotāju dzīvesvietas izvēla ne iepriekš, ne arī šobrīd nav saistīta ar darba iespējām ciemā un tā tuvākajā apkārtnē, līdz ar to iedzīvotāju skaits nav ievērojami mainījies. Opsu ciemā ir deklarēti 6 iedzīvotāji jeb 0,8% no pagasta iedzīvotājiem, bet faktiski šajā ciemā dzīvo vairāk cilvēku. Kā noskaidrots lauka apsekojumos, tukša ir palikusi viena dzīvojamā māja – „Burtnieki”.

Ievērojama iedzīvotāju skaita samazināšanās ir skārusi **Paleju** ciemu. Pēc statistikas datiem, 1989.g. šajā ciemā dzīvoja 18 iedzīvotāji (jeb 1,7%). Šobrīd ciemā deklarēti 3 cilvēki jeb 0,4 % no pagasta iedzīvotājiem. Faktiskais iedzīvotāju skaits ciemā ir nedaudz lielāks. Ciemu veido trīs dzīvojamās mājas. Visas no tām ir apdzīvotas un to iemītnieki nodarbojas ar lauksaimniecisko ražošanu. Kolhoza „Līdums” laikā ciema teritorijā atradās ferma „Palejas” kura tika ierīkota Latvijas pirmās brīvvalsts laikā celtā ēkā.

Arī **Pamatu** ciemā kopš 1990.gada ievērojami samazinājies iedzīvotāju skaits (1989.g.

– 23 iedz. jeb ~2,2%). Šobrīd ciemā ir deklarēti 4 cilvēki jeb 0,5 % no pagasta iedzīvotājiem, bet faktiski ciemā dzīvo tikai divi cilvēki. Kolhoza laikā Pamatu ciemā atradās piena savākšanas un pirmapstrādes punkts, veikals un trīs dzīvojamās mājas. Gan veikala, gan pienotavas darbība ir pārtraukta, no trim dzīvojamām ēkām viena ir neapdzīvota – „Dālderī”. Pienotavas ēkai 90. gadu vidū tika veikta vērienīga renovācija, bet objekts joprojām ir neizmantots un tā stāvoklis katru gadu pasliktinās (1. pielikums 4.att.). Novērtējot pašreizējo situāciju, tuvāko gadu laikā ciemam nav paredzama attīstība.

Vēl 20 gadus nesenā pagātnē, Mētrienas pagasta teritorijā atradās apdzīvota vieta **Ļūmāni**, kurā atradās veikals un vairākas viensētas. Laikā, kad tika likvidētas kopsaimniecības, tika likvidēts arī Ļūmānu veikals. Pamazām šo vietu pameta arī iedzīvotāji un tā kļuva par neapdzīvotu nomali. Kolhoza laikā, kad Mētrienas pagasta dienvidu daļa bija blīvāk apdzīvota, šis veikals bija nozīmīgs Ļūmānu un Rāksalas iedzīvotājiem. Šī apdzīvotā vieta bija sabiedriskā autobusa maršruta galapunkts.

Mētrienas pagasta teritorijā atrodas 78 viensētas. Pēc iedzīvotāju reģistrā pieejamajiem datiem Mētrienas pagasta teritorijā viensētās ir deklarēti 205 iedzīvotāji jeb 25,8 % no kopējā pagasta iedzīvotāju skaita, bet faktiski viensētās dzīvojošu skaits ir mazāks. Pēc lauka apsekojumos iegūtās informācijas, no pagasta teritorijā esošajām viensētām 56 ir apdzīvotas. Daļa no tām ir sliktā stāvoklī – remontdarbi un ieguldījumi nav veikti vismaz 20 – 30 gadus, turpretim citas tiek atjaunotas (5.13.att.).



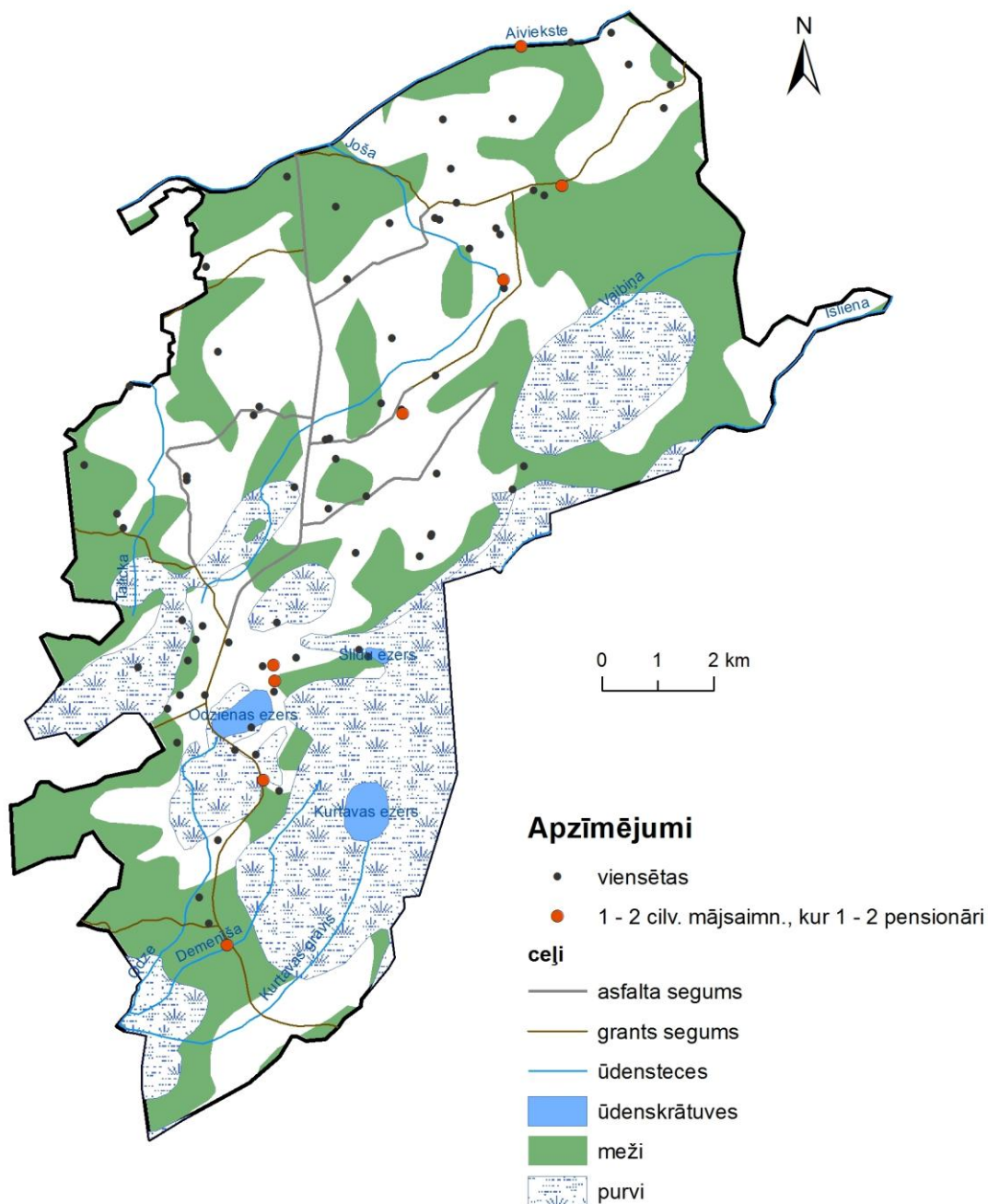
5.13.attēls. Atjaunotā viensēta „Uzkalni” (N.Otvares foto)



5.14.attēls. Neapdzīvota viensēta „Krastmaļi” (N.Otvares foto)

Tukšas palikušas 22 viensētas: „Aizpurves”, „Mežsargi”, „Purmalas”, „Purmalas 1”, „Lazdukalns”, „Akmentāji”, „Apsītes”, „Saulgrieži”, „Lazdiņas 1”, „Līči” (1. pielikums 2. att.), „Aizdēgli 1”, „Sūnas”, „Krastmaļi”, „Rozes”, „Bērslapas”, „Aizezere”, „Lejas Rubeņi”, „Auzāni” (1. pielikums 1. att.), „Prausalas”, „Dzelzpurvs”, „Jasmīni” un „Putniņi”. Četras no tām ir pussabrukušas: „Aizpurves”, „Aizdēgli 1”, „Krastmaļi” (5.14.att.) un „Lejas Rubeņi”. Viensētu tukšošanās novērojama galvenokārt vietās, kur nav nodrošināta autoceļu kvalitāte un sabiedriskais transports, vai arī tas kursē reti (Transporta nodrošinājumu Mētrienas pagastā skatīt 5. pielikumā).

Mētrienas pagasta teritorijā ir 9 viensētas, kurās dzīvo tikai 1 – 2 pensijas vecuma cilvēki. Tās ir „Upmaļi”, „Robežnieki”, „Dreimaņi”, „Baloži”, „Ozoliņi”, „Plēšas”, „Melderkalns”, „Aplociņi” un „Līču Vīkšņi”. Pastāv draudi, ka tuvākajā laikā šīs ēkas paliks tukšas (5.15.att.) Tās atrodas pagatsa dienvidu un austrumu daļā.



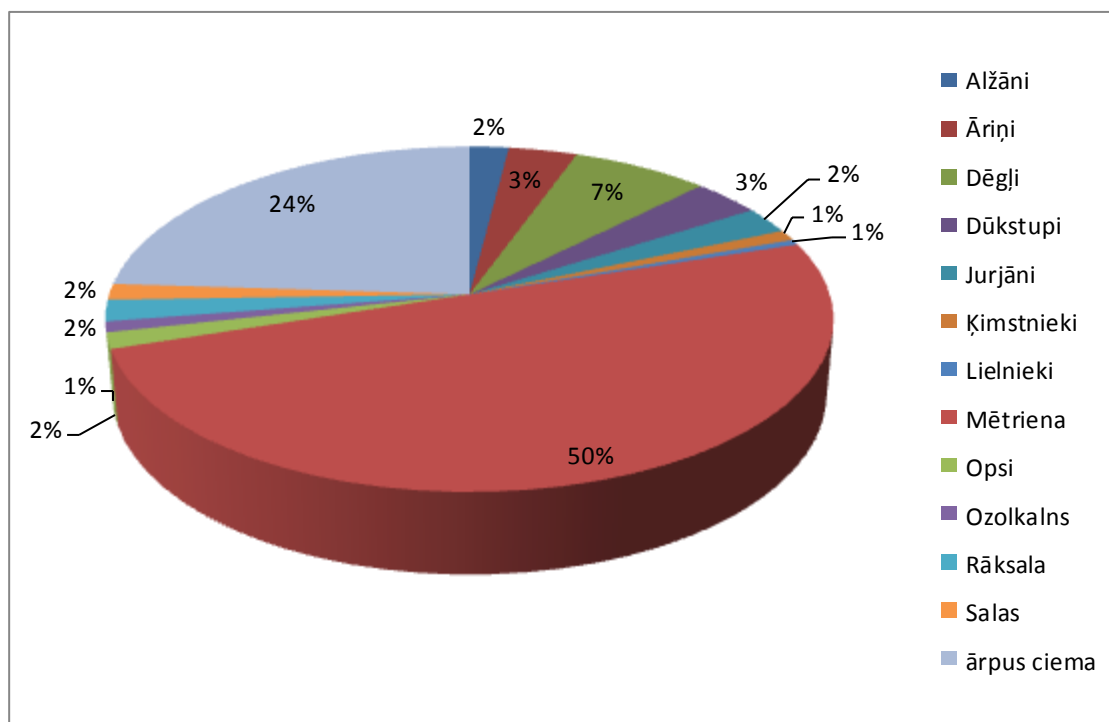
5.15.attēls. Viensētas, kurās mājsaimniecībās 1 – 2 cilvēki, abi ģimenes locekļi ir pensijas vecumā (autores veidots, izmantojot GISLatvija10.mdb pamatni)

6. IEDZĪVOTĀJU APTAUJAS REZULTĀTU ANALĪZE

Lai izpētītu apdzīvojuma izmaiņas un to cēloņus, Mētrienas pagastā tika aptaujāti 200 pagasta iedzīvotāji, kas sastāda aptuveni ¼ no pagasta iedzīvotājiem (Iedzīvotāju aptauja veikta 2012. gada vasarā un 2013. gada martā). Iedzīvotāju aptaujas ietvaros no katras mājsaimniecības tika aptaujāts viens pārstāvis. No aptaujātajiem iedzīvotājiem 64 % ir sievietes, bet 36 % vīrieši. Visvairāk pārstāvētā vecuma grupa ir iedzīvotāji vecumā no 46 – 64 gadiem - 34%, 24 % aptaujāto iedzīvotāju ir vecumā no 18 – 25 gadiem, 22 % aptaujāto ir vecumā 26 – 45 gadiem un 20 % vecumā no 64 gadiem.

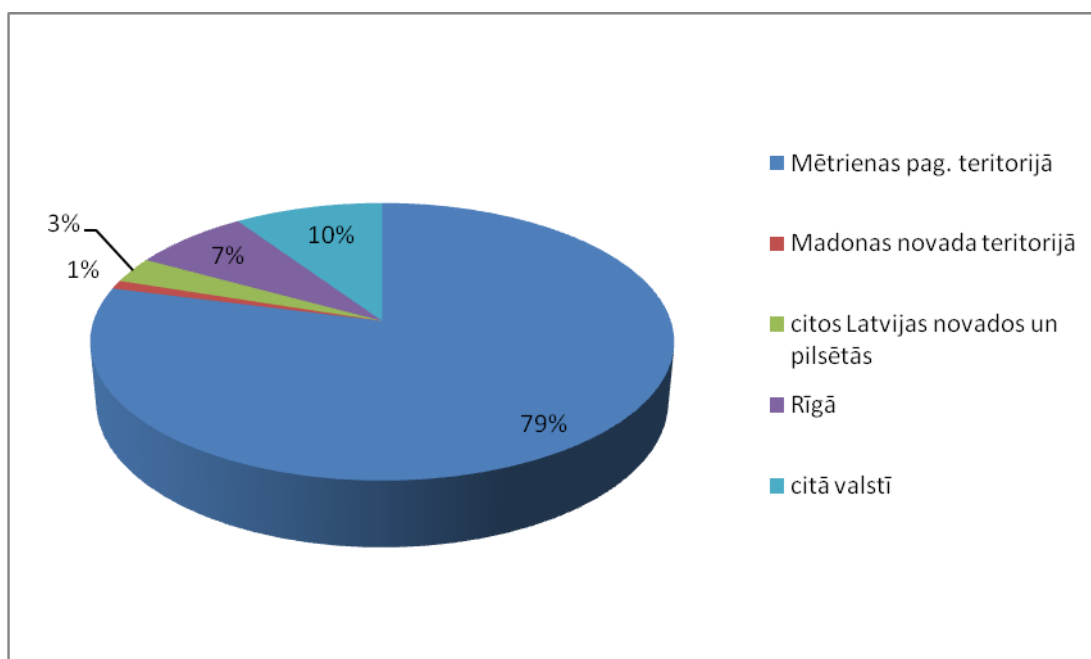
Pēc izglītības līmeņa 15 % respondentu ir pamatskolas izglītība, 26% respondentu vidējā izglītība, 38 % respondentu vidējā profesionālā izglītība un 21% respondentu augstākā izglītība.

Puse no aptaujātajiem iedzīvotājiem dzīvo Mētrienas pagasta centrā Mētrienas ciemā. Alžānu ciemā dzīvo 2 % respondentu, Āriņu ciemā 3 % respondentu, Dēgļu ciemā 7 % respondentu, Dūkstupu ciemā 3 % respondentu, Jurjānu ciemā 2 % respondentu, Ķimstnieku ciemā 1 % respondentu, Lielnieku ciemā 1 % respondentu, Opsu ciemā 2 % respondentu, Ozolkalna ciemā 2 % respondentu, Rāksalas ciemā 2 % respondentu un Salu ciemā 2 % respondentu. Savukārt ārpus ciemiem viensētās dzīvo 24 % aptaujāto Mētrienas pagasta iedzīvotāju (6.1.att.).



6.1.attēls. Aptaujāto Mētrienas pagasta iedzīvotāju sadalījums ciemos un ārpus tiem

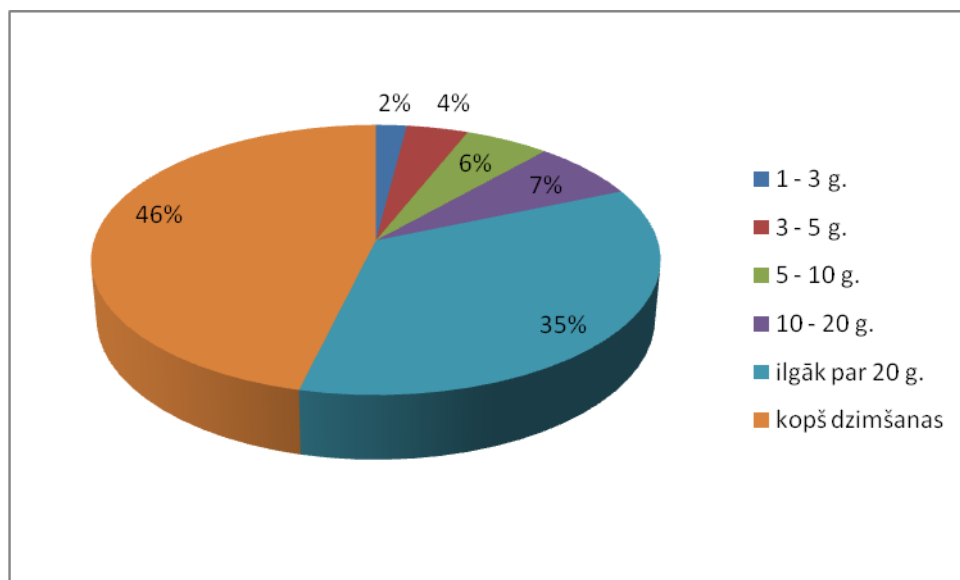
Iedzīvotāju sadalījums pēc faktiskās dzīvesvietas parāda reālo ainu, cik no Mētrienas pagastā deklarētajiem iedzīvotājiem reāli dzīvo pagasta teritorijā un cik no tiem uzturas citur. Pēc aptaujā iegūtās informācijas, Mētrienas pagasta teritorijā pastāvīgi uzturas 79 % no deklarēto, kas piedalījās aptaujā. 10 % respondentu dzīvo, strādā un/vai mācās ārzemēs. Mētrienas pagasta iedzīvotāji ir devušies uz tādām valstīm kā Īrija, Īslande, Lielbritānija, Nīderlande, Vācija un Zviedrija. Vislielākais skaits aptaujāto ir devies uz Lielbritāniju, kur šobrīd uzturas 12 no aptaujātajiem Mētrienas pagasta iedzīvotājiem. 7 % respondentu kā savu faktisko dzīvesvietu ir minējuši galvaspilsētu Rīgu. Lielākā daļa no tiem ir jaunieši, kas šobrīd mācās kādā no koledžām vai augstskolām. Vairums no tiem arī pēc studiju beigšanas dzīvos un strādās Rīgā un atgriezties Mētrienas pagastā neplāno. 3 % aptaujāto kā faktisko dzīvesvietu minējuši citus Latvijas novadus un pilsētas. 1 % aptaujāto pastāvīgi uzturas Madonas novada teritorijā (6.2.att.).



6.2.attēls. Aptaujāto iedzīvotāju sadalījums pēc faktiskās dzīvesvietas

Uz jautājumu par uzturēšanās ilgumu Mētrienā vislielākais aptaujāto iedzīvotāju skaits – 46 % atbildēja, ka Mētrienas pagastā dzīvo kopš dzimšanas. Ilgāk par 20 gadiem Mētrienas pagasta teritorijā dzīvo 35 % respondentu. Iedzīvotāji, kas Mētrienas pagastā ieradušies pirms 20 un vairāk gadiem, pārcēlās uz pagasta teritoriju, lai strādātu kādā no kolhoza „Līdums” objektiem. 10 – 20 gadus Mētrienas pagastā dzīvo 7% aptaujāto. 5 – 10 gadus pagasta teritorijā dzīvo 6 % aptaujāto. 3 – 5 gadus Mētrienas pagastā dzīvo 4 %, savukārt 1 – 3 gadus vien 2 % aptaujāto. Iedzīvotāji, kas Mētrienas pagastā dzīvo mazāk nekā 20 gadus, šeit ieradušies ģimenes vai dzīves apstākļu dēļ. Vairāki aptaujātie ieradušies Mētrienā no kādas

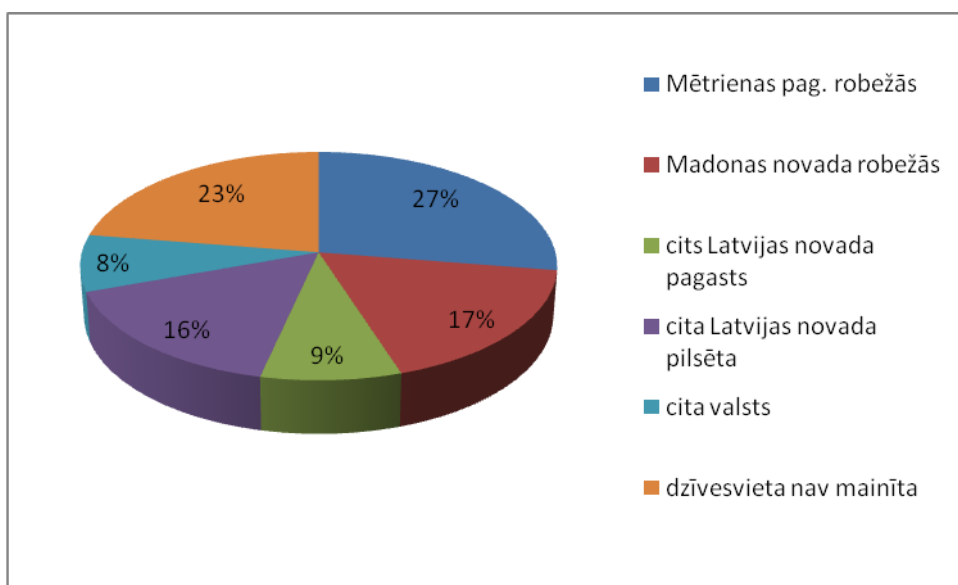
Latvijas pilsētas, jo, dzīvojot pilsētā, nespēja segt maksājumus par dzīvojamo platību un citiem pakalpojumiem. Savukārt citi izvēlējās Mētrienu kā pievilcīgāku dzīves vidi, jo vēlējās dzīvot laukos. Aptaujas anketās tika piedāvāts arī variants par uzturēšanos pagasta teritorijā līdz vienam gadam, taču šo variantu neviens aptaujātais neizvēlējās (6.3.att.).



6.3.attēls. Aptaujāto iedzīvotāju sadalījums pēc dzīvošanas ilguma pagastā

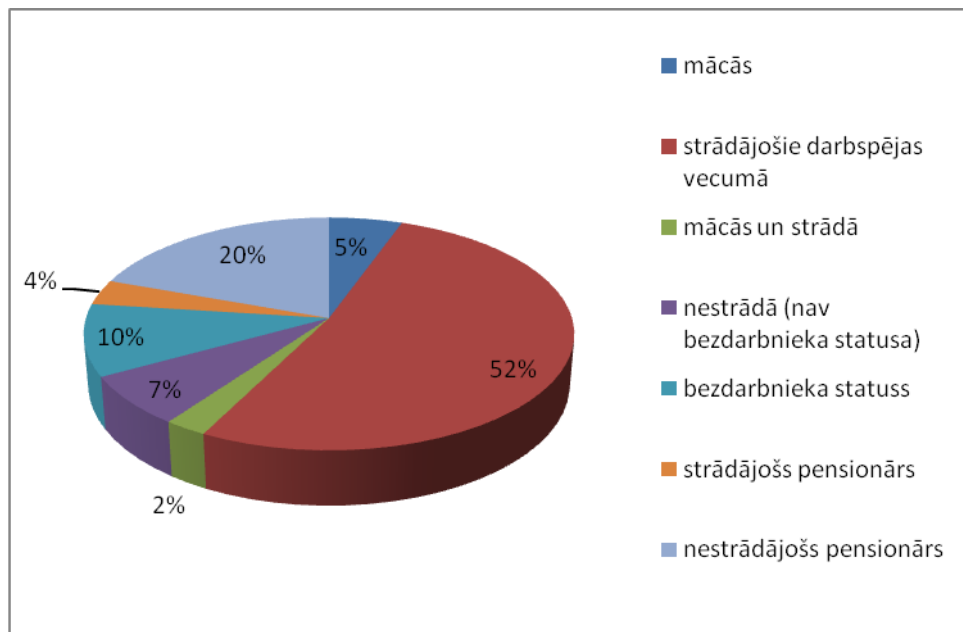
27 % respondentu norādīja, ka iepriekšējā dzīvesvieta tiem ir bijusi Mētrienas pagasta robežās. 17 % kā iepriekšējo dzīvesvietu minēja Madonas novada centru Madonas pilsētu vai kādu citu no novada pagastiem – Aronas, Barkavas, Bērzaunes, Kalsnavas, Ļaudonas, Mārcienas, Ošupes vai Praulienas pagastu. Visvairāk aptaujāto Mētrienas pagastā ieradušies no Ļaudonas pagasta – 10 respondenti. Savukārt no Praulienas pagasta Mētrienas pagastā ieradušies 9 aptaujātie. 9 % aptaujāto Mētrienas pagastā ieradušies no cita Latvijas novada pagasta – Atašienes pagasta (Krustpils novads), Bērzes pagasta (Dobeles novads), Indrānu pagasta (Lubānas novads), Kūku pagasta (Krustpils novads) Murmastienes pagasta (Varakļānu novads), Nagļu pagasta (Rēzeknes novads), Ropažu novada, Skaistkalnes pagasta (Vecumnieku novads), Stelpes pagasta (Vecumnieku novads), Variešu pagasta (Krustpils novads) vai Vietalvas pagasta (Pļaviņu novads). 16 % aptaujāto kā savu iepriekšējo dzīvesvietu norādīja cita Latvijas novada pilsētu – Aizkraukli, Cesvaini, Daugavpili, Gulbeni, Jelgavu, Jēkabpili, Jūrmalu, Krāslavu, Liepāju, Lubānu, Ogrī, Pļaviņas, Rīgu, Saulkrastus, Valmieru, Varakļānus, Viesīti un Viļānus. Vislielākais iedzīvotāju skaits Mētrienas pagasta teritorijā ieradušies no cita Vidzemes pagasta vai pilsētas. 8 % aptaujāto Mētrienas pagasta iedzīvotāju Mētrienas pagastā ieradušies no citas valsts. 4 respondenti ieradušies no Baltkrievijas, 6 respondenti ieradušies no Krievijas, bet no Ukrainas ieradušies 6 respondenti. Lielākā daļa aptaujāto, kas ieradušies Mētrienas pagastā no kādas bijušās padomju republikas,

norādīja, ka pagasta teritorijā dzīvo ilgāk par 20 gadiem. Tas norāda uz to, ka šie cilvēki pagastā ieradušies padomju laikā. Kolhoza „Līdums” darbības laikā darbaspēks tika piesaistīts arī no citām bijušajām PSRS republikām. Tas veicināja izmaiņas nacionālajā sastāvā. Vairāki aptaujātie, kas Mētrienas pagastā ieradušies no Ukrainas, norādīja, ka Mētrienas pagastā dzīvo 5 – 10 gadus. Šie iedzīvotāji Mētrienas pagastā jeb toreizējā Pamatu pagastā ieradās jau padomju laikā, bet pēc Latvijas valstiskās neatkarības atgūšanas, atgriezās dzimtenē. Tomēr pēc vairāku gadu prombūtnes, izvēlējās atkal atgriezties Latvijā. 23 % aptaujāto Mētrienas pagasta iedzīvotāju savu dzīvesvietu nav mainījuši (6.4.att.).



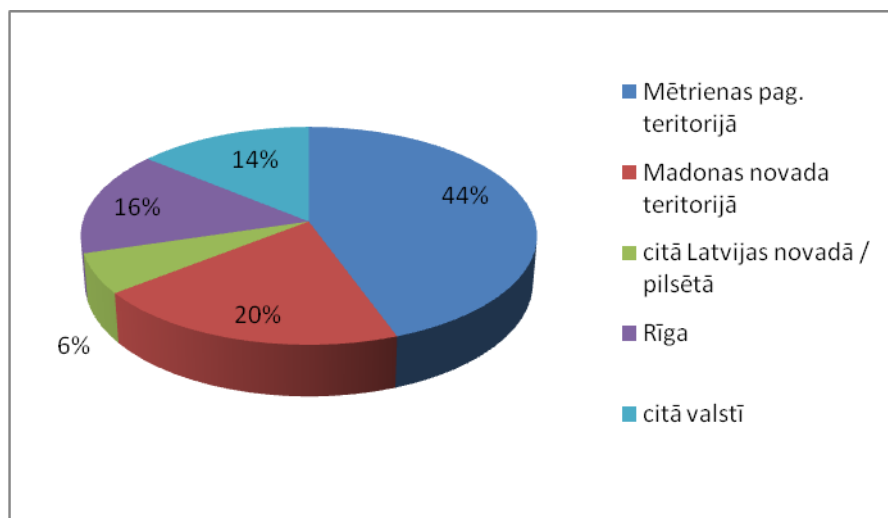
6.4.attēls. Aptaujāto iedzīvotāju iepriekšējā dzīvesvieta

52 % no aptaujātajiem Mētrienas ir strādājoši iedzīvotāji darbaspējas vecumā. 5 % respondentu mācās. 2 % aptaujāto apvieno mācības ar darbu. 7% no aptaujātajiem (9 % no aptaujātajiem ekonomiski aktīvajiem iedzīvotājiem) nestrādā algotu darbu un nav stājušies bezdarbnieku uzskaitē. Bezdarbnieka statuss ir piešķirts 10 % aptaujāto (13 % no aptaujātajiem ekonomiski aktīvajiem iedzīvotājiem). 70 % no aptaujātajiem iedzīvotājiem, kam ir bezdarbnieka statuss, ir vecumā no 46 – 62 gadiem. Šiem cilvēkiem tiek sniegts atbalsts un iespēja strādāt. Kopumā 22 % no ekonomiski aktīvajiem respondentiem ir bezdarbnieki. Pēc Mētrienas pagasta pārvaldes datiem bezdarbnieka statuss ir piešķirts 73 iedzīvotājiem jeb 13,6 % no ekonomiski aktīvajiem iedzīvotājiem. Reģistrētais bezdarba līmenis Mētrienas pagastā ir augstāks nekā vidēji valstī – Latvijā 2013. gada janvārī tie bija 10,9 % no ekonomiski aktīvajiem iedzīvotājiem (Latvijas Banka, 2013). 4 % no aptaujātajiem Mētrienas pagasta iedzīvotājiem ir strādājoši pensionāri, kas ir nodarbināti piemājas saimniecībās. 20 % no respondentiem ir nestrādājoši pensionāri (6.5.att.).



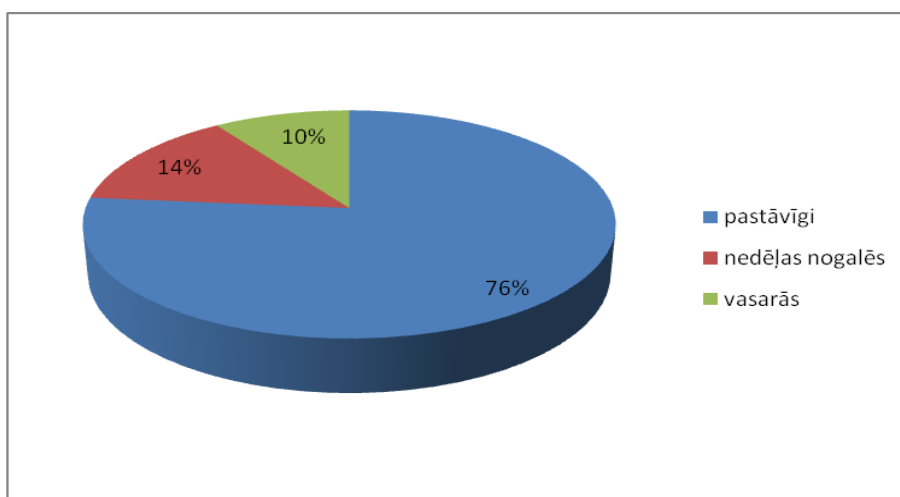
6.5.attēls. Aptaujāto iedzīvotāju sadalījums pēc nodarbošanās

44 % no aptaujātajiem pagasta iedzīvotājiem strādā un mācās pagasta teritorijā. Madonas novada teritorijā strādā un mācās 20 % respondentu. 6 % respondentu strādā un mācās citā Latvijas novada pagastā vai pilsētā. 16 % aptaujāto Mētrienas pagasta iedzīvotāju strādā un mācās galvaspilsētā Rīgā. Lielākā daļa no tiem ir jaunieši, kas uz Rīgu dodas, lai iegūtu augstāko izglītību kādā no Rīgas mācību iestādēm. Daļa no tiem paralēli mācībām strādā vai arī izvēlas strādāt Rīgā pēc izglītības iegūšanas. 14 % respondentu strādā un/vai mācās citā valstī. (6.6.att.) 2/3 no tiem plāno atgriezties Latvijā, taču visticamākais, ka dzīves vietu un darba iespējas meklēs ārpus Mētrienas pagasta robežām. 1/3 no pagasta iedzīvotājiem neplāno atgriezties, jo ārzemēs ir iekārtojušies uz pastāvīgu dzīvi un daļa no tiem ir nodibinājuši ģimenes.



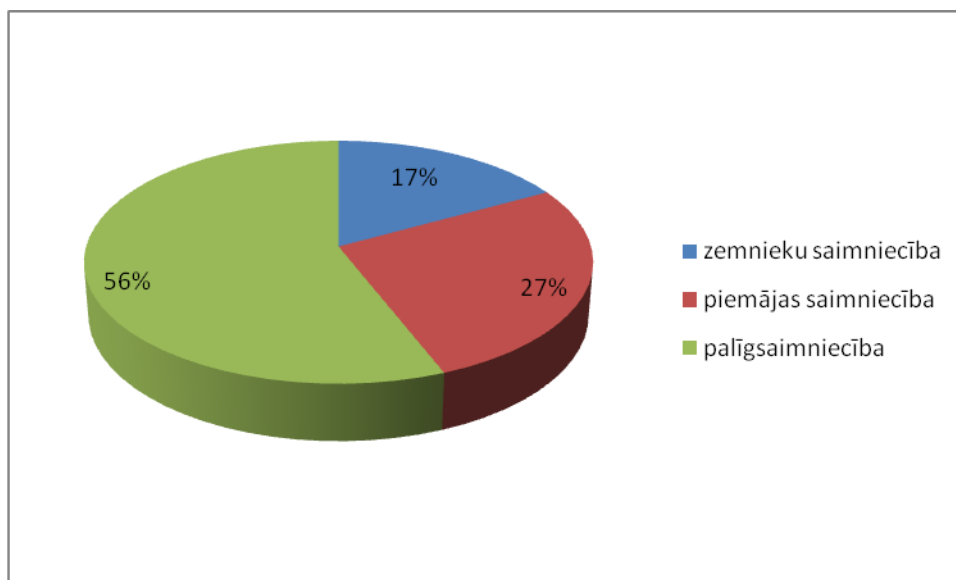
6.6.attēls. Aptaujāto iedzīvotāju darba un/vai mācību vieta

76 % no aptaujātajiem Mētrienas pagasta iedzīvotājiem, pagasta teritorijā uzturas pastāvīgi. Tie ir cilvēki, kuri strādā Mētrienas pagasta teritorijā, nenodarbinātie un cilvēki pensijas vecumā. 14 % aptaujāto pagastā uzturas tikai nedēļas nogalēs. Starp tiem ir skolēni un studenti, kas izglītību iegūst galvaspilsētā Rīgā vai citu Latvijas novada pagastos un pilsētās, kā arī iedzīvotāji, kuru darba vieta atrodas ārpus pagasta teritorijas. 10 % no aptaujātajiem Mētrienas pagastā uzturas tikai vasarās (6.7.att.). Lielākoties tie ir iedzīvotāji, kas mācās un strādā ārzemēs. Vasarās tie atgriežas Mētrienas pagastā, jo ir skolēnu brīvdienas vai arī tiek izmantots atvaļinājums, lai atpūstos Latvijā.



6.7.attēls. Aptaujāto iedzīvotāju sadalījums pēc uzturēšanās biežuma pagastā

56 % aptaujāto Mētrienas pagasta iedzīvotāju ir palīgsaimniecības. Izaudzētais un saražotais tiek lietots tikai pašu patēriņam, nevis pārdošanai. 27 % respondentu ir piemājas saimniecības, kurās saražotais un izaudzētais tiek gan izmantots pašu vajadzībām, gan pārdots. Zemnieku saimniecības ir 17 % aptaujāto, kas lielos apjomos ražo graudaugus, graudaugu sēklas, piena un gaļas produkciju u.c. (6.8.att.).



6.8.attēls. Aptaujāto iedzīvotāju sadalījums pēc saimniecības veida

Vairums aptaujāto Mētrienas pagasta iedzīvotāju vides kvalitāti pagastā vērtē kā apmierinošu. Šādu viedokli paudis 161 respondents. 35 **vides kvalitāti** vērtē kā daļēji apmierinošu, bet neapmierināti ir vien 4 aptaujātie (6.9.att.).

Vislielākā neapmierinātība aptaujāto iedzīvotāju vidū ir pausta saistībā ar **darba iespējām** Mētrienas pagastā – neapmierināti ir 146 respondenti. Ar darba iespējām daļēji apmierināti ir 30 aptaujātie, bet apmierināti ir tikai 24 aptaujātie iedzīvotāji. Mētrienas pagasta teritorijā ir maz darbavietu un atalgojums ir salīdzinoši zems. Galvenokārt cilvēki ir nodarbināti Mētrienas pašpārvaldē, Mētrienas pamatskolā, tirdzniecības uzņēmumos un nedaudzās zemnieku un piemājas saimniecībās. Katrā zemnieku un piemājas saimniecībā ir nodarbināti vidēji 1- 2 cilvēki. Uzņēmējdarbība un tūrisms pagastā nav attīstīti. Respondenti, kas pauduši apmierinātību saistībā ar darba iespējām, pārsvarā ir zemnieki, kas nodarbina sevi un rada darba vietas arī citiem.

Ar **izglītības iespējām** Mētrienas pagastā ir apmierināti 54 respondenti, daļēji apmierināti ir 92, bet neapmierināti 54. Samērā augstā neapmierinātība ar izglītības iespējām skaidrojama ar to, ka Mētrienas pagastā ir tikai pamata izglītības mācību iestāde. Mētrienas pamatskolas pastāvēšana ir apdraudēta, jo skolā ir dramatiski mazs skolēnu skaits un apvienotās klases (4. pielikums). Kā trūkums tiek minēts arī pārāk mazais interešu izglītības nodarbību piedāvājums. Aptaujas anketās cilvēki izsaka vēlmi pēc iespējām sevi pilnveidot.

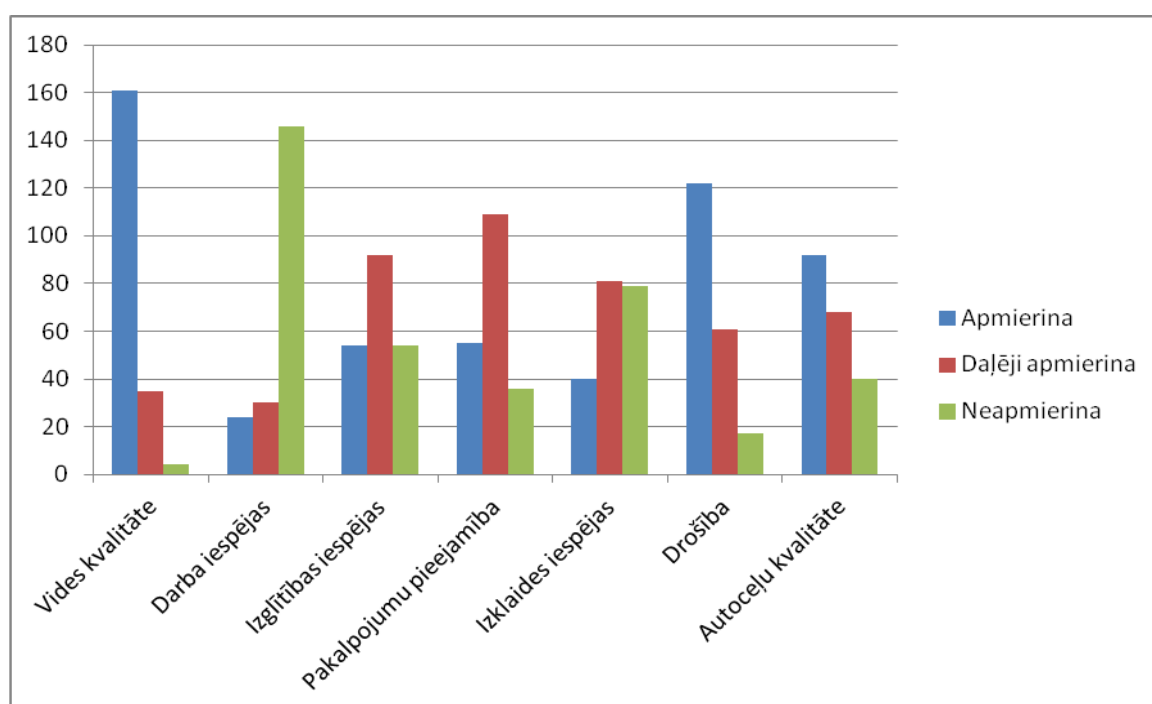
Ar **pakalpojumu pieejamību** apmierināti ir 55 respondenti, daļēji apmierināti 109, bet neapmierināti 36. Mētrienas pagastā ir pieejami medicīnas pakalpojumi Mētrienas feldšeru punktā, pasta pakalpojumi, auto apkopes pakalpojumi, frizieru pakalpojumi un kurpnieka pakalpojumi. Lai veiktu skaistumkopšanas procedūras, norēķinus, izmantotu šuvēja, ķīmiskās

tīrītavas, zobārsta un zobu higiēnista pakalpojumus, kā arī citus, ir jādodas uz novada centru Madonu.

Ar **izklaides iespējām** pagastā ir apmierināts 40 aptaujātais, daļēji apmierināts ir 81 respondents, bet neapmierināti ir 79. Vislielākā neapmierinātība saistībā ar izklaides iespējām Mētrienas pagastā ir vērojama jauniešu vidū. Pagastā vairs nav pieejamas dažādas izklaides iespējas, kas bija pieejamas agrāk – kino, kafejnīca, pasākumi notiek reti un ir maz apmeklēti, reti tiek rīkoti dažādi pasākumi ar viesmāksliniekiem. Kā papildus izklaides iespēja 2012. gadā Mētrienas pagasta „Akmentājos”, pēc pašu iedzīvotāju iniciatīvas, bez pašvaldības finansējuma, tika izveidots hokeja laukums ar mākslīgo apgaismojumu, kur bez maksas var izmantot slidas.

Ar **drošību** Mētrienas pagastā ir apmierināti 122 aptaujātie iedzīvotāji, daļēji apmierināti ir 61, bet neapmierināti 17. Mētrienas pagastā ir ļoti zems noziedzības līmenis. Iedzīvotāji, kas pauduši neapmierinātību ar drošību, pārsvarā ir cilvēki pensijas vecumā, kas dzīvo pagasta nomalēs.

Ar **autoceļu kvalitāti** ir apmierināti 94 aptaujātie, daļēji apmierināti 68, bet neapmierināti 40. Ceļa P62 posms, kas savieno Mētrienu ar novada centru Madonu ir ļoti labā stāvoklī, jo ceļam 2011. gadā tika uzliets jauns, kvalitatīvs asfaltbetona segums. Vislielāko neapmierinātību pagasta iedzīvotāji pauž par Centra ielas stāvokli Mētrienas ciemā un pagastam piederošajiem lauku ceļiem. Izteikta neapmierinātība par autoceļa kvalitāti pausta Jurjānu ciema iedzīvotāju vidū, jo ceļš, kas savieno ciemu ar pagasta centru, ir ļoti sliktā stāvoklī.



6.9.attēls. Apstākļu novērtējums Mētrienas pagastā

Uz jautājumu kādiem priekšnosacījumiem jābūt, lai Mētrienas pagasts būtu pastāvīgā dzīvesvieta visbiežāk tika sniegtas atbildes saistībā ar darba iespējām, šādas atbildes norādīja 122 respondenti. Iedzīvotāji norādīja, ka nepieciešamas labi atalgots darbs, atbilstoši iegūtajai speciālitātei Mētrienā vai tās tuvākajā apkārtnē, kā arī nepieciešams radīt jaunas darba vietas. 12 aptaujātie atbildeja, ka lai Mētrienas pagasts būtu to pastāvīgā dzīvesvieta, ir nepieciešams saglabāt pašreizējos apstākļus, savukārt 3 norādīja, ka pašreizējie apstākļi ir apmierinoši. 17 aptaujātie sniedza atbildes saistībā ar izklaides iespējām, to vidū pārsvarā bija iedzīvotāji vecumā līdz 25 gadiem. 12 aptaujātie norādīja, ka ir nepieciešami kvalitatīvi autoceļi. Šie iedzīvotāji pārsvarā nāk no Jurjānu ciema un citām pagasta nomalēm. 6 respondenti minēja, ka lai Mētrienas pagasts būtu to pastāvīgā dzīvesvieta, būtu jābūt nodrošinātam sabiedriskajam transportam. No tiem 3 aptaujātie vēlas, lai sabiedriskais transports kursētu biežāk, šie cilvēki nāk no pagasta dievidu daļas, kur iespējas izmantot sabiedrisko transportu ir tikai divas reizes nedēļā (otrdienās un piektdienās). Iedzīvotāji, kas dzīvo pagasta nomalēs, norādīja, ka nepieciešami būtu autoveikala pakalpojumi. 13 aptaujātie savās anketās sniedza atbildes saistībā ar izglītību. No tām 8 aptaujas anketās tika norādīts, ka nepieciešams saglabāt Mētrienas pamatskolu, 5 norādīts, ka nepieciešams bērnudārzs, bet 5 aptaujātie vēlētos, lai pagastā tiktu sniegti dažādi kursi sevis pilnveidošanai. 5 aptaujātie Mētrienas pagastā vēlētos plašākas izglītības iespējas. 7 respondenti norādīja, ka nepieciešami medicīnas pakalpojumi, šie iedzīvotāji ir pensijas vecumā. 4 aptaujātie minēja, ka lai Mētreinas pagasts būtu to pastāvīgā dzīvesvieta, būtu nepieciešama iespēja iegādāties dzīvojamo platību pagasta teritorijā. 4 aptaujātie uzskata, ka pagastā būtu nepieciešams attīstīt uzņēmējdarbību. Aptaujas anketās tika minētas arī nepieciešamību nodrošināt sociālo palīdzību, attīstīt tūrismu nodrošināt atbalstu zemniekiem, nodibināt publiskās ēdināšanas iestādi un nodrošināt naktsmītnes.

SECINĀJUMI

1. Laikā no 1990. – 2013. gada, iedzīvotāju skaits Mētrienas pagastā negatīvas dabiskās un mehāniskās kustības rezultātā ir samazinājies par 26% jeb 279 iedzīvotājiem.
2. Laika periodā no 1990. – 2013. gadam Mētrienas pagastā latviešu īpatsvars ir palielinājies no 70 - 81%. No mazākumtautībām visvairāk ir pārstāvēti krievi un baltkrievi. Kolhoza „Līdums” darbības laikā tika piesaistīts darbaspēks arī no citām bijušajām padomju republikām, pagastā ieradās krievu, baltkrievu, ukraiņu, poļu un citu tautību pārstāvji, kā rezultātā izmainījās nacionālais sastāvs. Pēc kolhoza likvidācijas daudzi mazākumtautību pārstāvji izceļoja.
3. Pētījumā apskatītajā laika periodā (1990. – 2013.g.) Mētrienas pagastā ir notikušas izmaiņas vecumstruktūrā. Kā liecina statistikas dati, 1990. gadā 20% no pagasta iedzīvotājiem bija vecumā līdz darbības vecumam, taču šobrīd tie ir tikai 11%. Šādu izmaiņu galvenais cēlonis ir zemā dzimstība. Pēc statistikas datiem iedzīvotāju īpatsvars pensijas vecumā nav būtiski mainījies, bet ņemot vērā, ka statistikas datus neparedz informācija par iedzīvotājiem, kuru faktiskā dzīvesvieta ir ārpus pagasta, patiesais pēc darbības vecuma iedzīvotāju īpatsvars varētu būt lielāks.
4. Laikā no 1990. – 2012. g. no Mētrienas pagasta uz ārzemēm ir devušies 76 cilvēki jeb 9,5% no pagasta iedzīvotājiem, no tiem pagastā atgriezušies tikai 23 cilvēki jeb 30% no aizbraukušajiem. Galvenie aizbraukšanas iemesli ir darba iespēju trūkums Mētrienas pagastā un tā tuvākajā apkārtnē, nespēja nodrošināt ģimeni un segt kredītmaksājumus. Izbraukšana turpinās arī 2013. gadā. Šobrīd izbraukuši ir jau 10 cilvēki.
5. Laikā no 1990. – 2013. gadam iedzīvotāju skaits ir samazinājies gandrīz visos ciemos, izņemot Dūkstopu ciemu. Vislielākās iedzīvotāju skaita izmaiņas ir skārušas lielākos pagasta ciemos: Mētrienas ciemu, kur iedzīvotāju skaits samazinājies par 20%, un Dēgļu ciems, kur iedzīvotāju skaits samazinājies par 50%.

6. Neskatoties uz to, ka iedzīvotāju skaits pagastā ir ievērojami samazinājies, ir pieaudzis iedzīvotāju īpatsvars Mētrienas ciemā (no 49% 1989. gadā līdz 51,8% 2013. gadā). Tas liecina par iedzīvotāju skaita samazināšanos pārējos ciemos un viensētās.
7. Pēc 1990. gada Mētrienas pagasta teritorijā ir palikušas 22 neapdzīvotas viensētas. Tukšās viensētas nav izvietotas kādā noteiktā pagasta daļā, bet ir sastopamas visā pagasta teritorijā.
8. Apdzīvojuma analīzē jāņem vērā atšķirība starp deklarēto un faktisko iedzīvotāju skaitu. Vairākos Mētrienas pagasta ciemos pēc statistikas datiem iedzīvotāju skaits nav būtiski samazinājies, bet faktiski dzīvojošo skaits ir ievērojami samazinājies. Šāda situācija ir vērojama Salu un Dēgļu ciemos. Turpretī Opsu un Paleju ciemos faktiski dzīvojošo skaits ir nedaudz lielāks nekā deklarēto iedzīvotāju skaits.
9. Daudzos pagasta ciemos nav nevienas ēkas, kas būtu celta pēc Latvijas neatkarības atjaunošanas, arī lielākā daļa viensētu ir celtas agrākos laika periodos un tām nav veikta renovācija. Līdz ar to daudzas no dzīvojamajām mājām ir sliktā stāvoklī un, lai tās atjaunotu, ir nepieciešami lieli līdzekļi, kuru daudziem Mētrienas pagasta iedzīvotājiem nav, tāpēc daļā iedzīvotāju meklē mājvietu un labākus dzīves apstākļus citur.
10. Bakalaura darba ietvaros veiktajā iedzīvotāju aptaujā tika noskaidrots, ka lielākā neapmierinātība respondentu vidū ir saistīta ar darba iespējām. 122 aptaujātie kā priekšnosacījumu, lai Mētriens būtu to pastāvīgā dzīvesvieta, minēja darba iespējas. Lai neturpinātos tik strauja iedzīvotāju skaita samazināšanās un pagasts attīstītos, ir nepieciešams radīt jaunas darba vietas.
11. 90. gadu sākumā Mētrienas pagasta teritorijā pastāvēja spēcīga saimniecība kolhozs „Līdums”. Pēc tā likvidācijas, kolhoza objekti tika privatizēti. Šobrīd lielākā daļa no tiem ir pussabrukuši vai netiek izmantoti.

LITERATŪRA UN AVOTI

- Apsītis, A. 2000. Kolhozi Mētrienā. *Mētrienas Dzīve, marts*. 5.1pp.
- Apsītis, A. 2002. Ekspedīcija Mētrienā. *Mētrienas Dzīve, jūlijs*. 7.1pp.
- Apsītis, A. 2002. Atskats Mētrienas (Ļaudonas - Odzienas) pagātnē. *Mētrienas Dzīve, jūnijs*. 10.1pp.
- Apsītis, A. 2003. Rāksalas baznīca un kapsēta. *Mētrienas Dzīve, oktobris/novembris*. 6. - 7.1pp.
- Apsītis, A. 2004. Fragments iz Ļaudonas - Odzienas pagātnes. *Mētrienas Dzīve, aprīlis*. 2.1pp.
- Grīne, I. 2009. Lauku iedzīvotāju un apdzīvojuma telpiskās struktūras izmaiņas pēc Otrā pasaules kara (Cēsu etalonteritorijas). Promocijas darba kopsavilkums, LU, Rīga, 2009, 79 lpp.
- Grīne, I., Penēze, Z. 2007. Apdzīvojuma struktūras nozīme lauku ainavas attīstībā Latvijā, Vidzemē 20. - 21. gadsimtā., *Latvijas Universitātes 65. zinātniskā konference, Ģeogrāfija. Referātu tēzes*. Rīga, LU akadēmiskais apgāds, 43- 44.1pp.
- Grīne, I., Strautnieks, I. 2012. Amatsciems: example of the creation of a new kind of rural landscape and settlement pattern in Latvia. *Proceedings of the Latvian Academy of Sciences. A: Humanities and Social Sciences, Proceedings of the 24th session of PECSRL: Living in landscapes: knowledge, practice, imagination*, Vol. 66 (2012), Nr. 3. Rīga, LZA, pp. 156-171.
- Ivanova, E., Sparāne, D. 2008. Pastāvīgais un mainīgais Latgales ainavā: Aizkalnes un Saunas pagasta piemērs., *Latvijas Universitātes 66. zinātniskā konference, Ģeogrāfija. Referātu tēzes*. Rīga, LU akadēmiskais apgāds, 66- 67.1pp.
- Kleins, I. 2010. Priekšsēdētāj, bija godam! *Legendas*. 39, 56. – 63. lpp.
- Krūzmētra, Ž. 2011. Pilsētas lauku teritorijas pārmaiņas Latvijā. Rīga: LU, 74 lpp.
- Kūle, L., Rasa, K. 2001. Apdzīvojuma struktūras attīstība. Rīga, apgāds „Jumava”, 144 lpp.
- Latvijas ciemi. Nosaukumi, ģeogrāfiskais izvietojums, 2007. R., Latvijas Ģeotelpiskās informācijas aģentūra, 647 lpp.
- LR CSP. 1998. Latvijas rajonu pilsētas un pagasti: statistisko datu krājums 1998. Rīga: LR CSP. 47., 82. lpp.
- Latvijas demogrāfijas gadagrāmata. 1996. Latvijas Republikas Centrālā statistikas pārvalde, Rīga.
- Latvijas demogrāfijas gadagrāmata. 1997. Latvijas Republikas Centrālā statistikas pārvalde, Rīga.
- Latvijas demogrāfijas gadagrāmata. 1998. Latvijas Republikas Centrālā statistikas pārvalde, Rīga.
- Latvijas demogrāfijas gadagrāmata. 1999. Latvijas Republikas Centrālā statistikas pārvalde, Rīga.
- Latvijas demogrāfijas gadagrāmata. 2000. Latvijas Republikas Centrālā statistikas pārvalde, Rīga.
- Latvijas demogrāfijas gadagrāmata. 2001. Latvijas Republikas Centrālā statistikas pārvalde, Rīga.

- Latvijas demogrāfijas gadagrāmata. 2002. Latvijas Republikas Centrālā statistikas pārvalde, Rīga.
- Latvijas demogrāfijas gadagrāmata. 2003. Latvijas Republikas Centrālā statistikas pārvalde, Rīga.
- Latvijas demogrāfijas gadagrāmata. 2004. Latvijas Republikas Centrālā statistikas pārvalde, Rīga.
- Latvijas demogrāfijas gadagrāmata. 2005. Latvijas Republikas Centrālā statistikas pārvalde, Rīga.
- Latvijas demogrāfijas gadagrāmata. 2005. Latvijas Republikas Centrālā statistikas pārvalde, Rīga.
- Latvijas demogrāfijas gadagrāmata. 2006. Latvijas Republikas Centrālā statistikas pārvalde, Rīga.
- Latvijas demogrāfijas gadagrāmata. 2007. Latvijas Republikas Centrālā statistikas pārvalde, Rīga.
- Latvijas demogrāfijas gadagrāmata. 2008. Latvijas Republikas Centrālā statistikas pārvalde, Rīga.
- Latvijas demogrāfijas gadagrāmata. 2009. Latvijas Republikas Centrālā statistikas pārvalde, Rīga.
- Latvijas demogrāfijas gadagrāmata. 2010. Latvijas Republikas Centrālā statistikas pārvalde, Rīga.
- Latvijas demogrāfijas gadagrāmata 2011, Latvijas Republikas Centrālā statistikas pārvalde, Rīga.
- Latvijas 2000. gada Tautas skaitīšanas rezultāti. Rīga, LR CSP. 42., 131. lpp.
- Mežs, I. *Latvieši Latvijā*. Rīga: Apgāds „Zinātne”, 1994. 64 lpp.
- Mētrienas pagasts, 2002. Iltnerē, A (red.). Latvijas pagasti, 2.sēj., Rīga, Preses nams, 71. – 73. lpp.
- Pavasars, I. 2012. Bioloģiskās daudzveidības diskursa globālcentriskā pozīcija un Latvija. Grām: Dimants, A. (red) *Akadēmiskā Dzīve*. Rīga, LU Akadēmiskais apgāds, 16 – 24.
- Pelkaus, E. (red.) 2001. *Aizvestie.1941.gada 14.jūnijs*. NORDIK, Rīga, 804 lpp.
- Stratēģiskās analīzes komisija, u.c. *Paaudžu nomaiņa un migrācija Latvijā*. Rīga: Apgāds „Zinātne” 2007. 171 lpp.
- Strautnieks, I., Grīne, I. 2013. Engures ezera sateces baseina ģeoloģiskā uzbūve un reljefs: to nozīme zemes lietojumveida un apdzīvojuma struktūrā. *Cilvēks un daba: Engures ekoreģions*. Rīga, LU, 29-60.lpp.
- Turlajs, J., Milliņš, G. 1998. *Latvijas apdzīvotās vietas*. Rīga: Apgāds Jāņa sēta, 271 lpp.

Nepublicētie materiāli

- Grīne, I. 2008. Lauku iedzīvotāju un apdzīvojuma telpiskās struktūras izmaiņas pēc Otrā pasaules kara (Cēsu rajona teritorijas). Promocijas darbs. Rīga, LU Ģeogrāfijas un Zemes zinātņu fakultate, Latvijas Universitāte.

Mētrienas pagasta padome. 1998. Madonas rajona Mētrienas pagasta sociālekonomiskās attīstības programma. Mētrienā. Mētrienas pagasta pārvaldes arhīvs.

Interneta resursi

Ārlietu Ministrija. *Latvija Eiropas Savienībā*. Skatīts 05.04.2012. Pieejams: <http://www.es.gov.lv/ka-strada-valdiba/Vesture-1999-2009/latvijas-daliba-es-2004-2009>

Krasnopjorovs, O. 2013. *Reģistrētā bezdarba līmenis 2013. gadā samazināsies līdz viencipara skaitlim*. Skatīts 07.05.2013. Pieejams <http://www.makroekonomika.lv/registreta-bezdarba-limenis-2013-gada-samazinases-lidz-viencipara-skaitlim>

Krišjāne, Z., Bauls, A. [Bez dat.]. *Latvijas iedzīvotāju starpvalstu mobilitāte pēc Eiropas Savienības paplašināšanās*. Skatīts 10.05.2013. Pieejams http://www.lza.lv/LZA_VestisA/65_3-4/5_Krisjane%20un%20Bauls_iedzivotaju%20mob.pdf

Latvijas Statistika. 2012. *Iedzīvotāji*. Skatīts 19.04.2012. Pieejams <http://www.csb.gov.lv/statistikas-temas/iedzivotaii-galvenie-raditai-i-30260.html>

Luksa, M. 2010. *Adrešu jautājums: kas īsti ir ciems un vai vieglāk būs atrast māju ar numuru, nevis nosaukumu*. Skatīts 01.05.2013. Pieejams <http://lvportals.lv/viedokli.php?id=222036>

Luksa, M. 2011. *Latvijas ciemi uz papīra un īstenībā*. 01.05.2013. Pieejams <http://www.lvportals.lv/likumi-prakse.php?id=237499>

The Baltic spatial conceptshare. [Bez dat.]. *Apdzīvojums*. Skatīts 05.04.2012. Pieejams <http://commin.org/en/bsr-glossaries/national-glossaries/latvia/andzivoiums-.html>

Tūrisma attīstības valsts aģentūra. 2011. *Podnieku Dumpju darbnīca*. Skatīts 01.05.2013. Pieejams <http://www.latvia.travel/lv/podnieku-dumpju-darbnica>

Nozare.lv. 2013. *Latvijā ir reģistrēti 340 ciemi, kur nav reģistrēta neviena ēka*. Skatīts 07.05.2013. Pieejams <http://www.tvnet.lv/zinas/latvija/460133-latvija-ir-340-ciemi-kur-nav-registreta-neviena-eka>

Intervijas

Gribovniks, R. 2013. Intervija, Madona, 08.05.2013.

PIELIKUMI

1. pielikums. Lauku apsekojumi – foto dokumentēšanas materiāli



1. attēls. Dzīvojamā māja "Auzāni" Mētrienas pagasta Ļūmānos (N.Otvares foto)



2. attēls. Dzīvojamā māja „Līči” (N.Otvares foto)



3. attēls. Renovētā dzīvojamā māja "Saides" Dēgļu ciemā (N.Otvares foto)



4.attēls. Pienotavas ēka (N.Otvares foto)



5. attēls. Mētrienas pamatskolas ēka renovācijas laikā (N.Otvares foto)



6. attēls. Bijusī govju ferma „Ķimstnieki” (N.Otvares foto)



7 attēls. Kolhoza zirgu stalli Ozolkalna ciemā (N.Otvares foto)



8. attēls. Autoceļa P62 rekonstrukcija (N.Otvares foto)

2. pielikums. Mētrienas pagasta muzeja fonda materiāli



6.attēls. „Dēgļu” fermas komplekss 1986. gadā



7.attēls. „Dēgļu” fermas komplekss 2010. gadā



8.attēls. „Dēgļu” fermas komplekss 1986. gadā



9.attēls. „Dēgļu” fermas komplekss 2010. gadā

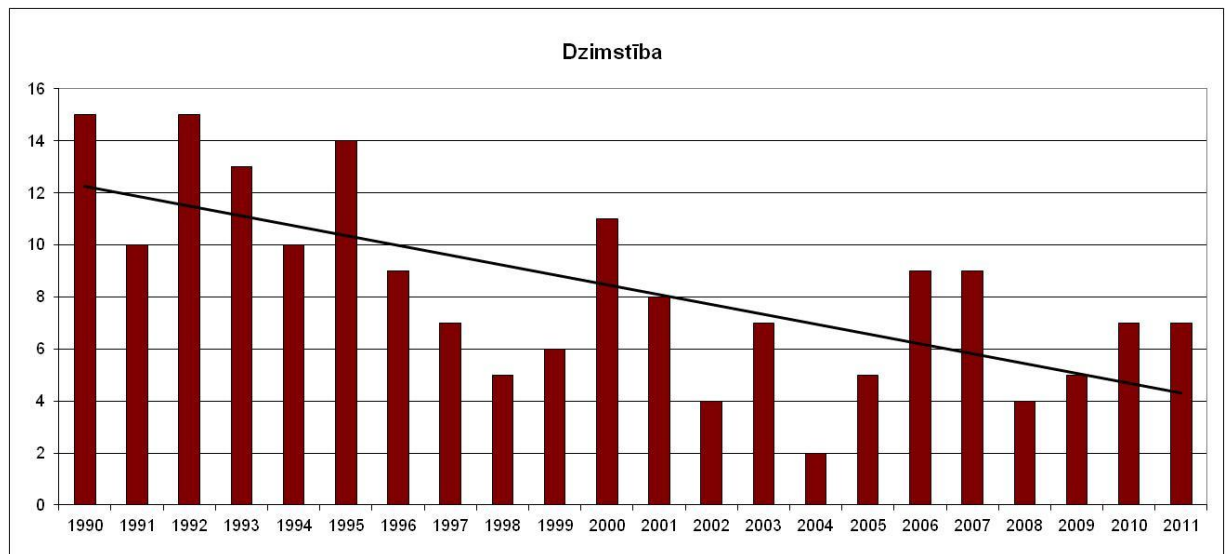


10.attēls. „Dēgļu” fermas komplekss 1986. gadā



11.attēls. „Dēgļu” fermas komplekss 2010. gadā

3. pielikums. Iedzīvotāju skaita un sastāva izmaiņas



1. attēls. Dzimsības līmenis Mētrienas pagastā (Veidots izmantojot Mētrienas pagasta padomes statistikas atskaišu datus)

1. tabula

Dzimumstruktūra Mētrienas pagastā (izstrādājis autors, izmantojot Mētrienas pagasta teritorijas plānojums un Iedzīvotāju reģistra datus)

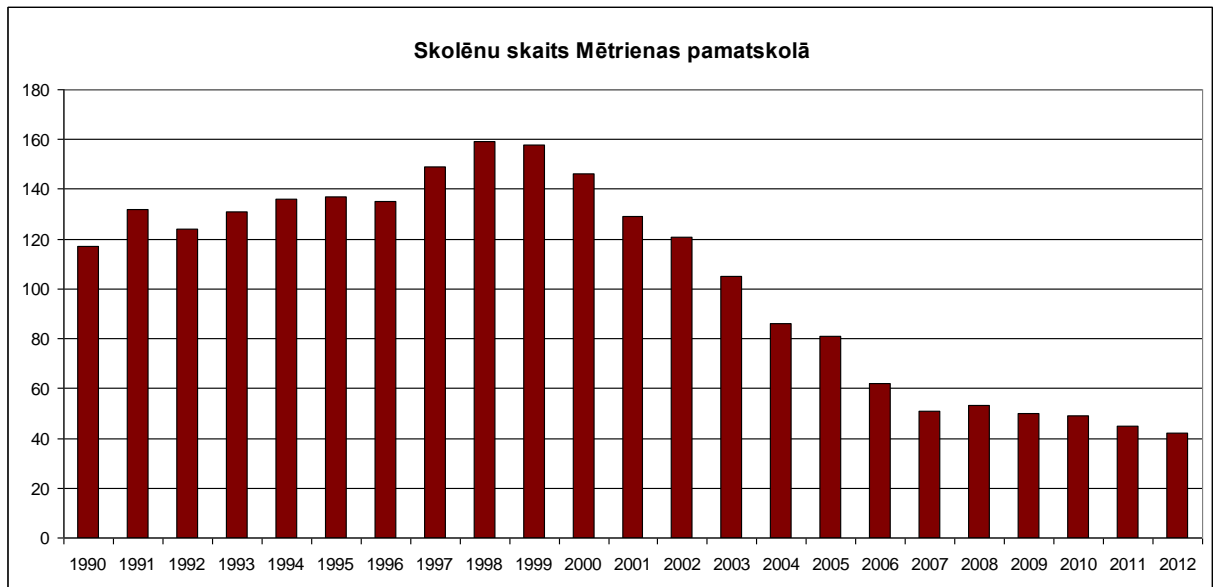
Dzimums	2000.g.	2007.g.	2012.g.
Sievietes	517	433	398
Vīrieši	478	409	393

2. tabula

Dzimumstruktūra Mētrienas pagastā dažādās vecuma grupās (Izstrādājis autors, izmantojot Mētrienas pagasta teritorijas plānojumu 2007. – 2019. gadam un Iedzīvotāju reģistra datus)

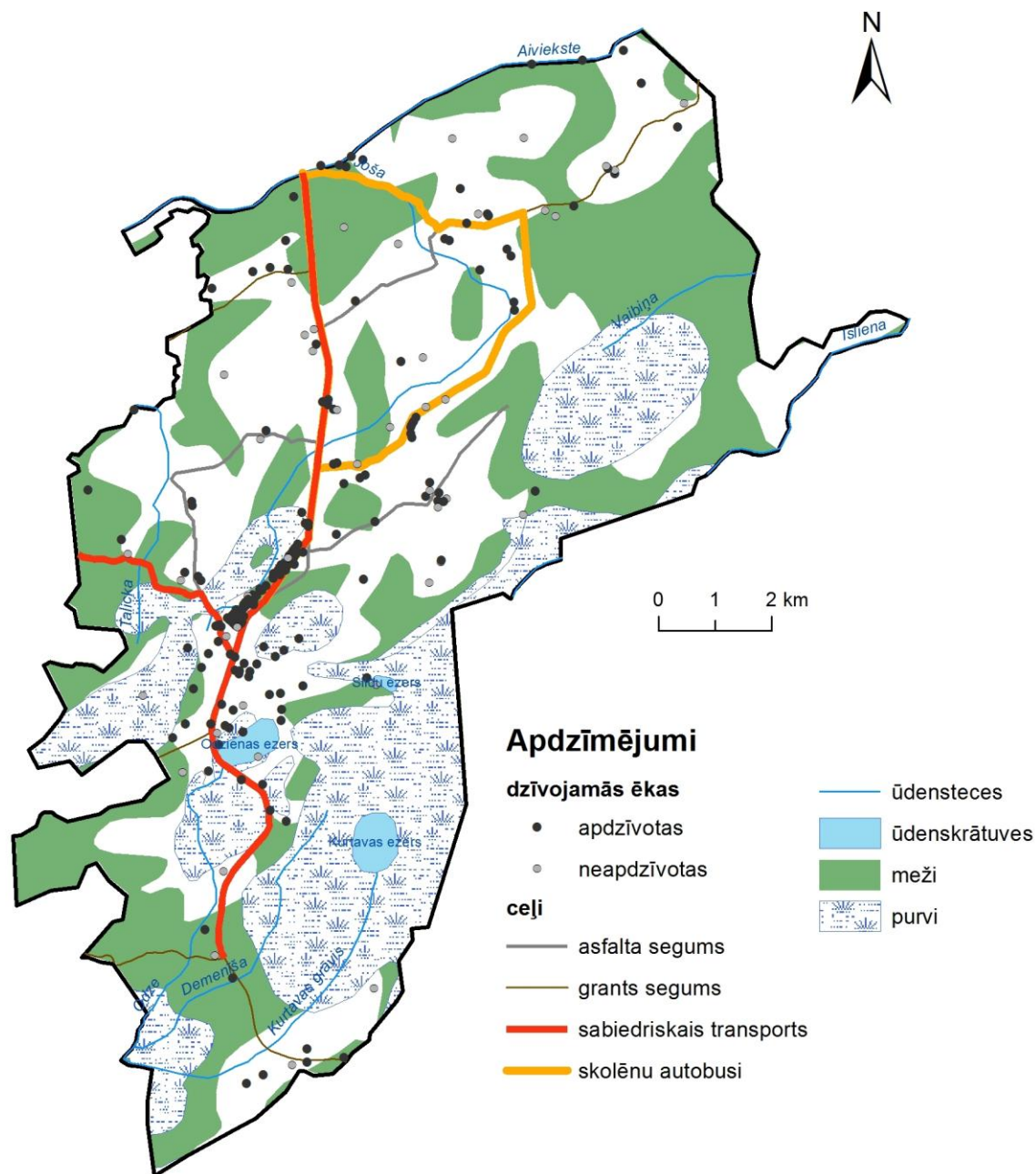
Dzimums	Līdz darbības vecumam	Darbības vecumā	Virs darbības vecuma
2007. gads			
sievietes	53	258	122
Vīrieši	40	302	67
2012.gads			
sievietes	36	256	106
Vīrieši	47	284	62

4. pielikums. Skolēnu skaits Mētrienas pamatskolā



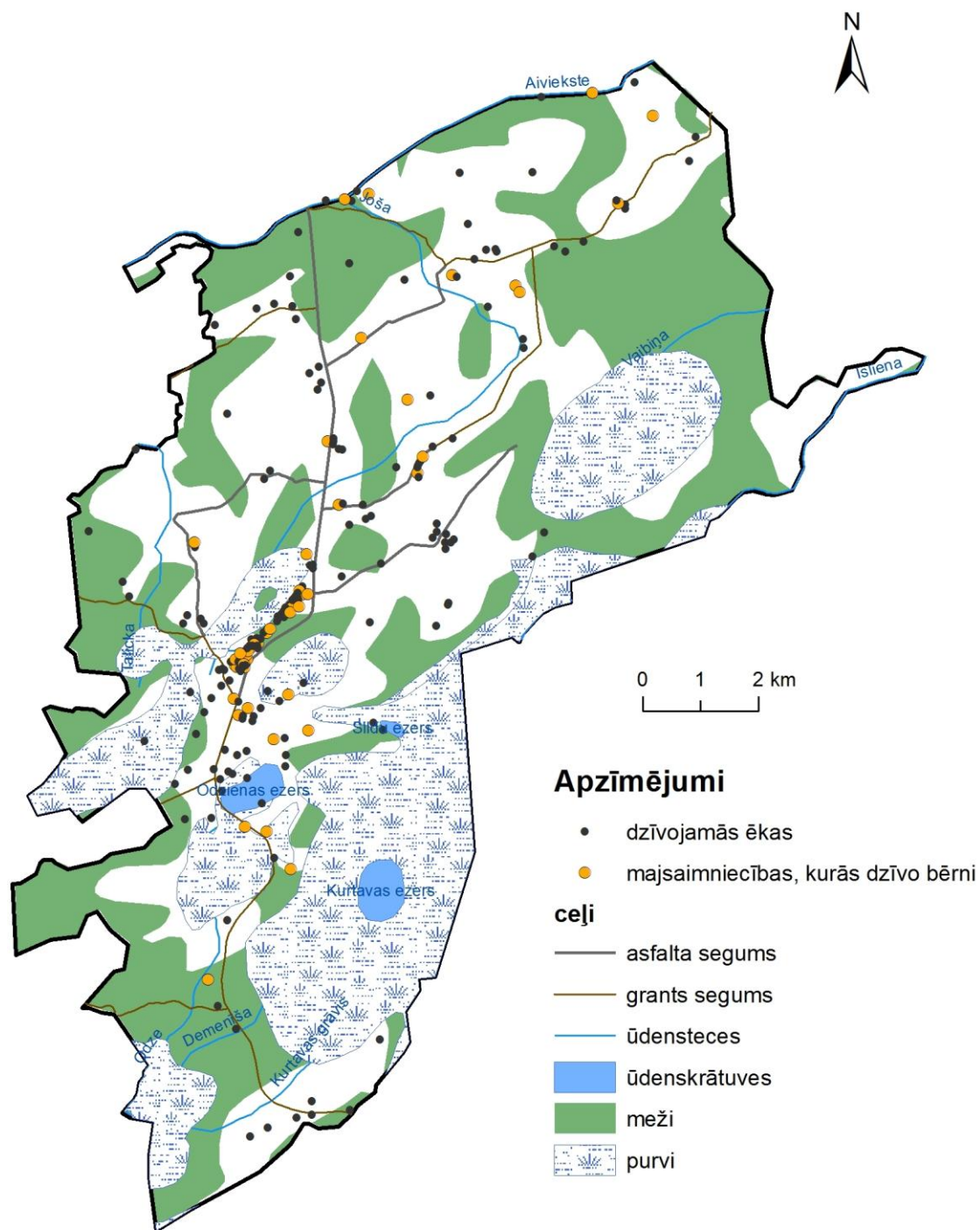
1. attēls. Skolēnu skaita izmaiņas Mētrienas pamatskolā (Veidots izmantojot Mētrienas pamatskolas datus)

5. pielikums. Transporta nodrošinājums Mētrienas pagastā



1.attēls. Transporta nodrošinājums Mētrienas pagastā (autores veidots, izmantojot GISLatvija10.mdb pamatni)

6. pielikums. Mājsaimniecības, kurās dzīvo bērni



1.attēls. Mājsaimniecības, kurās dzīvo bērni (vecumā līdz 15 gadiem) (autores veidots, izmantojot GISLatvija10.mdb pamatni)

7. pielikums. Iedzīvotāju aptaujas anketa

Apdzīvojuma struktūras izmaiņas Mētrienas pagastā pēc 1990. gada

Izpētes anketa Nr. _____ Aptaujas vieta _____
201. gada _____ plkst. _____

1. Faktiskā dzīvesvieta _____
- Pagasta centrs Mētrienas ciems
 - Ciems _____
 - Ārpus ciema
2. Mājokļa veids
- privātmāja
 - dzīvoklis daudzdzīvokļu mājā
 - viensēta
3. Cik ilgi dzīvojat Mētrienas pag.?
- Mazāk par 1 g.
 - 1 – 3 g.
 - 3 – 5 g.
 - 5 – 10 g.
 - 10 – 20 g.
 - Ilgāk par 20 g.
 - kopš dzimšanas
4. Jūsu iepriekšējā dzīvesvieta
- Mētrienas pag. robežās
 - Madonas nov. robežās _____ (lūdzu norādīt pagastu/pilsētu)
 - no cita Latvijas novada pagasta _____ (lūdzu norādīt pagastu)
 - no cita Latvijas novada pilsētas _____ (lūdzu norādīt pilsētu)
 - no Rīgas
 - no citas valsts _____ (lūdzu norādīt valsti)
5. Cik ilgi uzturaties Mētrienas pagastā?
- pastāvīgi
 - nedēļas nogalēs
 - vasarās
6. Vai Jūs Mētrienas pagastā apmierina

	apmierina	dajēji apmierina	neapmierina
Vides kvalitāte			
Darba iespējas			
Izglītības iespējas			
Pakalpojumu pieejamība			
Izklāides iespējas			
Drošība			
Autoceļu kvalitāte			

7. Vai tuvākā laikā (1-3 g.) plānojat mainīt dzīvesvietu? (ja atbildējāt nē, turpināt ar 9. jautājumu)
- jā
 - nē
8. Ja plānojat mainīt dzīvesvietu, tad Jūs vēlaties mainīt dzīvesvietu
- Mētrienas pag. robežās
 - Madonas nov. robežās
 - uz citu Latvijas novada pagastu
 - uz Rīgu
 - uz citu pilsētu
 - uz citu valsti _____ (lūdzu norādīt valsti)
9. Kādiem priekšnosacījumiem jābūt, lai Jums Mētrienas pagasts būtu pastāvīga dzīvesvieta?
- _____
- _____
- _____

10. Ja plānojat mainīt dzīvesvietu, tad Jūsu pārceļšanās iemesls

- ģimenes apstākļi
- darba iespējas
- mācības
- dzīves vide

11. Jūsu pašreizējā nodarbošanās

- mācos
- strādāju
- strādāju un mācos
- nestrādāju (nav bezdarbnieka statusa)
- bezdarbnieka statuss
- strādājošs pensionārs
- nestrādājošs pensionārs

12. Kur Jūs strādājat / mācāties?

- Mētrienas pagasta teritorijā
- Madonas novada teritorijā
- citā Latvijas novadā / pilsētā
- Rīgā
- citā valstī

13. Ja mācāties, kādi ir Jūsu plāni pēc studiju/mācību beigšanas?

- atgriezīšos Mētrienas pagastā
- dzīvošu novada teritorijā
- dzīvošu citā Latvijas novadā/pilsētā
- dzīvošu Rīgā
- dzīvošu citā valstī

14. Kādu transporta veidu Jūs izmantojat, dodoties uz darbu / mācību iestādi?

- sabiedrisko transportu (autobusu)
- personīgo transportu (automašīnu)
- ar velosipēdu
- ar kājām

15. Ja pašreiz uzturaties ārzemēs, cik ilgu laiku Jūs tur dzīvojat?

- Mazāk par 1 g.
- 1 – 3 g.
- 3 – 5 g.
- 5 – 10 g.
- Vairāk par 10 g.

16. Ja pašreiz uzturaties ārzemēs, aizbraukšanas iemesls bija

- ģimenes apstākļi
- darbs
- mācības
- dzīves vide

17. Ja pašreiz uzturaties ārzemēs, vai plānojat atgriezties Latvijā?

- Jā
- nē

18. Jums ir

- Zemnieku saimniecība
- Piemājas saimniecība
- Palīgsaimniecība

19. Dzimums

- sievietē
- vīrietis

20. Vecums

- < 25
- 26 – 45
- 46 – 64
- > 64

21. Izglītība

- pamatskolas
- vidējā
- vidējā profesionālā
- augstākā

Paldies par atsaucību!

Bakalaura darbs „Apdzīvojuma izmaiņas Mētrienas pagastā pēc 1990. gada”
izstrādāts LU Ģeogrāfijas un Zemes zinātņu fakultātē.

Ar savu parakstu apliecinu, ka pētījums veikts patstāvīgi, izmantoti tikai tajā norādītie
informācijas avoti un iesniegtā darba elektroniskā kopija atbilst izdrukai.

Autore: Nelda Otvare

paraksts

datums

Rekomendēju darbu aizstāvēšanai

Zinātniskais vadītāja: Dr. geogr. Ineta Grīne

paraksts

datums

Recenzents: Dr. geogr. Guntis Šolks

Darbs iesniegts ģeogrāfijas nodaļas lietvedībā 20.05.2013.

Nodaļas lietvede Gunta Vigule

paraksts

datums

Noslēguma darba aizstāvēšanas rezultāti:

Bakalaura darbs aizstāvēts Dabas zinātņu bakalaura akadēmisko studiju gala
pārbaudījumu komisijas sēdē

..... protokola nr. vērtējums

gads, datums, mēnesis

Sekretāre Ineta Grīne

paraksts

datums