

**LATVIJAS UNIVERSITĀTE**  
**EKONOMIKAS UN VADĪBAS FAKULTĀTE**  
**STARPTAUTISKO EKONOMISKO ATTIECĪBU KATEDRA**

**Profesionālā bakalaura studiju programmas Starptautiskās ekonomiskās  
attiecības**

**LAUKU TŪRISMA ATTĪSTĪBA BALTIJAS VALSTĪS**  
**DEVELOPMENT OF RURAL TOURISM IN THE BALTIC  
STATES**

**DIPLOMDARBS**

**Autore: Solvita Ruļova**  
**Studenta apliecības Nr.: sr08122**  
**Darba vadītājs: asoc. profesors Andris Rigerts**

**Rīga 2012**

## Saturs

Anotācija .....	3
Annotation.....	4
Apzīmējumu saraksts .....	5
Ievads .....	6
1. Lauku tūrisma jēdziens, būtība un vēsturiskā attīstība pasaulē.....	8
1.1. Lauku tūrisma jēdziens un būtība .....	8
1.2. Lauku tūrisma vēsturiskā attīstība pasaulē.....	16
2. Lauku tūrisma raksturojums Baltijas valstīs .....	18
2.1. Lauku tūrisms Latvijā .....	18
2.2. Lauku tūrisms Lietuvā.....	33
2.3. Lauku tūrisms Igaunijā.....	40
2.4. Finansējuma piesaistes iespējas lauku tūrisma attīstībai.....	47
3. Baltijas valstu lauku tūrisma uzņēmēju aptaujas analīze .....	55
Secinājumi un priekšlikumi .....	59
Izmantotā literatūra un avoti .....	61
Pielikumi.....	64
1. Anketa lauku tūrisma uzņēmējiem.....	64

## ANOTĀCIJA

Diplomdarba tēma ir „Lauku tūrisma attīstība Baltijas valstīs”.

Darba izstrādes mērķis ir izvērtēt aktuālo situāciju lauku tūrisma jomā Baltijas valstīs un tās attīstības tendences.

Autore apskatīja lauku tūrisma vēsturisko attīstību, tās veidus, analizēja Baltijas valstu lauku tūrisma attīstību.

Darbs sastāv no ievada, trīs galvenajām nodaļām, secinājumiem un priekšlikumiem, un izmantotās literatūras saraksta.

Darbā apskatīti sekojoši galvenie jautājumi:

- Lauku tūrisma veidi;
- Lauku tūrisma attīstība Baltijas valstīs;
- Finansējuma piesaistes iespējas lauku tūrisma attīstībai.

Tēmas aktualitāti, autore, pamato ar lauku tūrisma straujo attīstību pēdējo 10 gadu laikā Baltijā. Tūrisma attīstība daudzviet, lauku teritorijās, tiek uzskatīta par alternatīvās nozares lauksaimnieciskajai ražošanai.

## ANNOTATION

Thesis theme is " Development of rural tourism in the Baltic States ".

The development objective is to assess the current situation of rural tourism in the Baltic states and its development trends.

The author studied the historical development of rural tourism, its types, analysis of the Baltic states, rural tourism development.

The work consists of an introduction, three chapters, general conclusions and proposals, and table of authorities.

The work discusses the following key questions:

- Rural tourism;
- Rural tourism development in the Baltic countries;
- Funding opportunities for the development of rural tourism.

The relevance of the topic, the author, based on rural tourism's rapid development in the last 10 years in the Baltic States. Tourism development in many parts of the rural areas, is considered an alternative sectors of agricultural production.

## **APZĪMĒJUMU SARAKSTS**

ES – Eiropas Savienība

ERAF – Eiropas Reģionālās Attīstības Fonds

EZF - Eiropas Zivsaimniecības fonds

ELFLA - Eiropas Lauksaimniecības fonds lauku attīstībai.

LAP - Lauku attīstības programma

## IEVADS

Tūrisms pasaules ekonomikā ieņem aizvien nozīmīgāku lomu - tā ir perspektīva nozare, kura attīstās ļoti strauji. Tūrisms sekmē tautsaimniecības attīstību kopumā, veicina infrastruktūras uzlabošanu visā valstī, sekmē reģionu līdzsvarotāku izaugsmi, rada jaunas darbavietas, tādejādi risinot dažādas ar bezdarbu saistītas sociālas problēmas. Tūrisms veicina dabas aizsardzības pasākumus un vides kvalitātes uzlabošanu ja tiek saprātīgi saimniekots.

Tūrisms veicina vispārējo izglītības pakāpi, stimulē kultūrvēsturisko izpratni un ceļ vispārējo kultūras līmeni, un tas ir kļuvis par lielākās sabiedrības daļas dzīves neatņemamu sastāvdaļu.

Baltijas valstis ir tūrisma resursiem bagātas zemes – daudzveidīga un salīdzinoši neizpostīta daba, savdabīgs kultūrvēsturiskais mantojums, dzīvas īpatnējas tautas tradīcijas un viesmīlīgi cilvēki. Valsts ģeogrāfiskais izvietojums dod labas iespējas tūristu piesaistei gan no austrumiem, kur netrūkst cilvēku ar nostalgiskām atmiņām par tautu draudzību un Baltijas īpašo pievilcību, gan rietumiem, kur Baltijas valstis kā tūrisma galamērķis aizvien ir jauns un intriģējošs piedāvājums.

Pēdējos gados aizvien lielāku popularitāti pasaulē iegūst lauku tūrisms, un Baltijas valstis seko šīm tendencēm. Pēc neatkarības atgūšanas situācija Baltijas valstu laukos krasi izmainījās – mainījās īpašumu struktūra, izveidojās daudz mazo saimniecību, kuri sākotnēji pamatā nodarbojās ar tradicionālo lauksaimniecību. Sākuma saimniekošanas rezultāti ne vienmēr bija pietiekoši rentabli, turklāt atsevišķas lauksaimniecības nozares aizvien tiek pakļautas dažādiem satricinājumiem, kas neveicina stabilitāti laukos, ik gadu lielāka daļa no uzņēmuma īpašniekiem pievēršas lauku tūrismam kā alternatīvam saimniekošanas veidam. Lauku tūrisma biznesa iespējas piesaista arī uzņēmējus no pilsētām, kuri nekad nenodarbotos ar zemkopību vai lopkopību. 10 - 15 gadu laikā lauku tūrisms Baltijā ir izveidojies par kopumā kvalitatīvu un daudzveidīgu tūrisma produktu piedāvājumu. Tas ir uzņēmējdarbības veids ar labu auru, jo sekmē vides sakārtotību, akcentē kultūrvēsturisko vērtību saglabāšanu, tautas tradīciju kopšanu, veicina atvērtu komunikāciju un nodrošina pozitīvas emocijas pakalpojumu saņēmējiem.

Lauku tūrisms labi iederas vispārējās pasaules virzības tendencēs, kuru vidū nozīmīga loma ir apziņai par nepieciešamību veidot nākotnes sabiedrību un kopt attiecības jau šodien starp cilvēkiem un vidi ciešā saskaņā ar līdzsvarotas un ilgtspējīgas attīstības principiem. Zaļo domāšanu pilnā apjomā iemieso ekotūrisms, kas arī piedzīvo strauju izaugsmi, attīstoties paralēli

lauku tūrismam. Baltijas valstu apstākļos ekotūrisms ir kļuvis par mērķi un potenciālu iespēju ne vienam vien lauku tūrisma uzņēmējam.

Kā jebkurš uzņēmējdarbības veids arī lauku tūrisms nav iedomājams bez finanšu ieguldījumiem. Paralēli privātām investīcijām ir pieejami arī Eiropas Savienības struktūrfondu līdzekļi kā dažādu sadarbības programmu sniegtās iespējas.

Šī diplomdarba mērķis ir izvērtēt aktuālo situāciju lauku tūrisma jomā Baltijas valstīs un tās attīstības tendences. Lai sasniegtu šo mērķi, darba izstrādē tika izvirzīti sekojoši uzdevumi:

- izpētīt lauku tūrisma teorētisko bāzi;
- iepazīties ar lauku tūrisma izveidošanos pasaulē un attīstības tendencēm;
- analizēt lauku tūrisma izveidošanos un attīstību Baltijas valstīs, aplūkojot statistikas datus un raksturojot sastopamos kvalitātes standartus.

Darba izstrādes gaitā tika pielietota teorētiskā metode, iepazīstoties un pētot pieejamo literatūru par lauku tūrisma tēmu, un analītiskā metode, kas ļāva novērtēt esošos statistikas datus un citu pieejamo informāciju.

Darba apjoms: 65 lappuses, 1 tabula, 22 attēli. Literatūras saraksts ar 38 literatūras un interneta avotiem, ka arī viens pielikums.

Atslēgas vārdi – lauku tūrisms, tūrisma attīstība, tūrisma veidi, naktsmītņu veidi, statistika.

# 1. LAUKU TŪRISMA JĒDZIENS, BŪTĪBA UN VĒSTURISKĀ ATTĪSTĪBA PASAULĒ

## 1.1 Lauku tūrisma jēdziens un būtība

Senos laikos lauku tūrisms netika uzskatīts par svarīgu ekonomiskas aktivitātes izpausmi laukos. Līdz ar to lauku tūrismam veltītajā literatūrā neparādījās nopietni zinātniski pētījumi, kas ļautu spriest par pieaugušo lomu un nozīmi lauku attīstības veicināšanā lauku tūrismā. Tāpēc tas arī pierāda, ka vēl līdz šai dienai nav pieejama sistemātiska informācija un detalizēti statistikas dati par lauku tūrismu, jo pasaulē nav panākta noteikta vienošanās par konkrētu datu apkopošanu un vākšanu.

Mēģinot definēt lauku tūrismu ir jāatzīst, ka ir sarežģīts jautājums, jo īpaši akadēmiskajā vidē. Jo pasaulē nav vispārpieņemtas un starptautiski akceptētas lauku tūrisma definīcijas, kas ir lauku tūrisms. Tas, protams, padara grūtāku nozares aprakstu.

Mēģinot definēt lauku tūrismu, sākumā tas var likties viegls uzdevums, bet tas tā nav. „Lauku tūrisms ir tūrisms, kas notiek laukos”<sup>1</sup>. Bet šīs it ka vienkāršais, iepriekš minētais definējums var likties viegls atšifrējums, tomēr viņš rada vairākas neskaidrības. Tāpat ir grūti definēt, ko nozīmē vārds „lauki” vai „lauku apvidus” un kas ar to ir domāts. Daudzām valstīm ir dažādi kritēriji, pēc kā noteikt, vai apgabals ir uzskatāms par laukiem vai ne. Laukiem var būt gan ģeogrāfisks definējums, gan arī raksturojums pēc kultūrvides un sociālās laukos.

Galvenie iemesli, kāpēc nav neviena plaši starptautiski pieņemtas definīcijas, varbūt šādi:

- dažādi priekšstati par to, kas ir (un kas nav) lauku un elementi kuri raksturo "teritoriālajās" (dabas, ekonomikas, kultūras u.c.):
- raksturīga nepieciešamība pēc definīcijas katrai konkrētai vietai:
- grūti savākt attiecīgos datus pamatmodeļiem ģeogrāfiskā līmenī (administratīvā vienība, zemes gabals, uc.).<sup>2</sup>

Terminu „lauku tūrisms” bieži var saistīt ar citiem terminiem, piemēram, ar tādu terminu, ka zaļo tūrismu, ekotūrismu, un dabas tūrismu. Tas nozīmē, ka lauku tūrisms var pielīdzināt

---

<sup>1</sup> Sharpley, Richard. „*Rural Tourism: An Introduction.*”, London,UK: Sage Publications, 2007, 5.lpp.

<sup>2</sup> Rural development in the European Union. „*Statistical and Economic information*”. Report 2008. 3.lpp. – Resurss apskatīts 2012.g. 18.maijā.- [http://ec.europa.eu/agriculture/agrista/rurdev2008/RD\\_Report\\_2008.pdf](http://ec.europa.eu/agriculture/agrista/rurdev2008/RD_Report_2008.pdf)

specifiskām aktivitātēm, kas ir saistīti ar lauksaimniecību, attiecīgi bieži tiek pielietots lauku tūrisms kā plašāka pieeja tūrisma attīstībai un veicināšanai.

Lauku tūrismu var definēt kā īpašu tūrisma veidu, kas apvieno neorganizētu organizētu tūristu atpūtu lauku teritorijā, lai izbaudītu dabu, ka arī lai iepazītos ar lauku dzīves savdabību un saimniekošanas īpatnībām. Tūristu ierodas laukos jo izrāda viņu patiesu vēlmi pavadīt brīvo laiku pie dabas, izjust lauku kārtību un dzīves ieradumus, ka arī mēģina satikt un iemācīties sadzīvot kopā ar lauku iedzīvotājiem. Var teikt, ka lauku tūrisms ir viens no tūrisma veidiem, kurš veidojas lauku apvidos pēc teritoriālā principa, taču nav sinonīms tūrismam lauku teritorijās.<sup>3</sup>

Tūrismu pašu par sevi ir diezgan grūti definēt un no tā rodas problēmās. Literatūrā par tūrismu tiek dotas dažādas definīcijas kas ir tūrisms, taču viņās visās var saskatīt dažas tūrisma pazīmes:

1. Tūrists maina atrašanās vietu, pārvietojas uz īslaicīgu laiku, un tiek akcentēts fakts, ka viņš atgriezās savas dzīves vai darbavietā. Dažās valstīs mīna arī attālumu no dzīvesvietas.
2. Uzsvērta atrašanās jaunā vietā, kura ir pārvietošanās rezultāts un arī galvenais ceļojuma mērķis. Te mīna minimālo un maksimālo ceļojuma ilgumu, tas ir, ceļotājs atrodas ceļojumā vairāk par 24 stundām vai nakšņo ārpus savas dzīvesvietas, bet ne ilgāk ka vienu gadu.
3. Raksturots tas, ka patēriņa raksturs ir ceļojuma izdevumiem un tūrista izdevumiem. Tūrisma mērķi braucienam var būt dažādi, bet izslēgti visi tie braucieni, kas tiek saistīti ar algota darba veikšanu, ar ražošanu vai naudas pelnīšanu apmeklētajā vietā.<sup>4</sup>

Lauku tūrisma attīstības mērķprogramma 2003. lauku tūrisms tiek definēts, „ka tas ir tūrisma vieds, kas ietver sevī kā izziņas, tā atpūtas tūrisma elementus un norisinās lauku teritorijās un balstās uz maziem vai vidējiem uzņēmumiem.”<sup>5</sup>

Apskatīsim dažas no tūrisma definīcijām, kas, var visprecīzāk definēt tūrismu.

Starpparlamentu tūrisma konferencē, kura notika 1989. gadā Hāgā, tika pieņemta Hāgas tūrisma deklarāciju. Tajā tūrisms tiek definēts šādi:

„Tūrisms ir parādība, kas ietver cilvēku brīvu pārvietošanos no dzīvesvietas uz citu vietu un pakalpojumu sfēru, kas apmierina šīs vajadzības.”<sup>6</sup>

<sup>3</sup> Александрова А.Ю. „География туризма.” -KHOPУC, 2009., 495 lpp.

<sup>4</sup> Sharpley, Richard. „Rural Tourism: An Introduction.”, London,UK: Sage Publications, 2007, 7.lpp.

<sup>5</sup> „Lauku tūrisma attīstības mērķprogramma.”, - Rīga: LLTA"Lauku ceļotājs" 1999., 4.lpp.

<sup>6</sup> Apsīte.E. „Географія тūrisма изглītбай.” Rīga-Jumava, 1996.,7.lpp.

Skatoties uz lauku tūrismu, ka uz vistīrāko un raksturīgāko formu, tad lauku tūrisma svarīgākās pazīmes ir tādas:

- bāzēts laukos;
- tiek veidots, ņemot vērā tipisko lauku vidi un tās ainavas - plaši lauki, kontakti ar dabas pasauli un dabu, tradicionāls dzīvesveids un sabiedrība, vēstures mantojums;
- mazs mērogs un izmēri (lauku ēkām, ciematiem).
- Tradicionāls raksturs, dabīgi un lēnam aug un mijiedarbojas ar vietējiem iedzīvotājiem. Parasti tiek pārvaldīts un attīstīts, lai nestu labumus vietējiem apvidiem;
- daudzveidība, kurā atspoguļojas attīstības elementu kopums – ekonomika, lauku vide, atrašanās vieta un vēsture.<sup>7</sup>

Definīcija, kura ir vienkārša un ir sastopama arī literatūrā un vīna nav pārāk detalizēti iztīrāta, ir tāda, ka lauku tūrisms ir lauku teritorijā notiekošs tūrisms ar tradicionāli laukiem raksturīgām iezīmēm.

Latvijas Tūrisma likumā (1996. gada likumprojektā) atrodama šāda tūrisma definīcija:

„Tūrisms ir jebkura veida darbība vai aktivitāte, kas nodrošina vai ir saistīta ar cilvēku pagaidu ceļojumu ārpus savas pastāvīgās dzīvesvietas brīvā laika pavadīšanas vai lietišķu darījumu nolūkā, ja tas nav saistīts ar jebkāda veida atalgotu darbu apmeklētājā vietā.”<sup>8</sup>

Tūrisms piesaista miljoniem cilvēku, kuri ceļo pa savu valsti, gan pa ārvalstīm, un tiek uztverta kā atšķirīga, sociāla parādība. Ceļojot tūristi, piedalās visdažādākās aktivitātēs. Turklāt, tūrisms tiek uzskatīts par milzīgu industriju, kas nodrošina tūristiem pārvietošanos ar transportu, izmitināšanu, ēdināšanu, atrakcijām, informācijas pakalpojumiem, suvenīriem utt.

Eiropas Kopienas komisija lauku 1986. gadā tūrismu definējusi kā visas tūristu aktivitātes laukos, bet ne aktivitātes, kas saistītas tikai ar tūrismu zemnieku saimniecībās un agrotūrismu, turpretī Eiropas Padome brīvā laika aktivitātes, kas saistās ar laukiem, ierindojuši šādi:<sup>9</sup>

#### 1. Tūrisms

- pārgājieni (pastaigu takas, dabas parki);
- treileri, autofurgoni;
- zirgu izjādes;
- motorizētais tūrisms (visurgājēji, autosports un motosports);

<sup>7</sup> S.J. Page, D.Getz, „*The Business of Rural Tourism: International Perspectives.*”, International Thomson Business Press, 1997, 8-9.lpp

<sup>8</sup> Apsīte.E. „*Ģeogrāfija tūrisma izglītībai.*” Rīga-Jumava, 1996., 7lpp

<sup>9</sup> Sharpley, Richard. „*Rural Tourism: An Introduction.*”, London,UK: Sage Publications, 2007, 8lpp

- slēpošana;
  - velotūrisms.
2. Ar ūdeni saistītas aktivitātes
- peldēšana;
  - makšķerēšana;
  - upju tūrisms (peldošās mājas, liellaivas);
  - vindsērfings;
  - smaiļošana un plostošana;
  - burāšana;
  - motorlaivu sacensības;
  - ūdens atrakciju parki.
3. Gaisa aktivitātes
- gaisa baloni;
  - lidmašīnu paraugdemonstrējumi.
4. Aktivitātes uz sauszemes
- golfs;
  - teniss.
5. Sportiskas aktivitātes
- maksts šaušana;
  - klintīs kāpšana.
6. Izziņas tipa aktivitātes
- lauksaimniecība;
  - vietējā rūpniecība;
  - amatniecības uzņēmumi.
7. Kultūras aktivitātes
- restaurācija;
  - arheoloģija;
  - folkloras ansamblī;
  - rokdarbnieču darbnīcas;
  - gastronomiskas, kultūras u.c. aktivitātes.
8. Ar dziedniecību saistītas aktivitātes

- kūrorti;
- ārstnieciskā vingrošana.

Tiek minēti arī citi tūrisma termini, kas cieši saistītas ar lauku tūrismu un raksturo tūrisma lauku rajonos. Tie ir:

- Agrotūrisms – terminu bieži pielieto definējot tūrismu laukos, kaut gan tās vairāk attiecas uz tūrismu, kas tiek saistīts ar lauksaimniecību. Agrotūrisms ietver tos tūrisma produktus, kas tieši saistās ar lauksaimniecisko ražošanu un lauksaimniecisku vidi. Tāds tūrisma veids ietver arī muzejus, mūzikas festivālus un citus atrakcijas un kultūras pasākumus.
- Ekotūrisms – tā ir tūrisma forma, kura attīstās un integrē lauku tūrisma attīstību. Šis tūrisms ir dabiskos, neskartos rajonos, tas veicina dabas resursu saglabāšanu un vides aizsardzību. Tas piesaista izglītotus un pozitīvus tūristus, ka arī ir izdevīgs vietējai sabiedrībai un kultūrai. Ekotūrisms būtībā ir tūrisma veids, kurš ir alternatīvs un ilgtspējīgs.
- Zaļais tūrisms - dažādās valstīs termins „zaļais tūrisms” tiek attiecināms uz lauku tūrismu, jo ir videi draudzīgāks nekā tradicionālais, masu tūrisms. Vēl to mēdz saukt par „alternatīvo”, „jauno” vai „mierīgo” tūrismu. Toties pieaug bažas par masu tūrisma negatīvo ietekmi uz vidi, un pamazām sāk domāt par videi draudzīgu un ilgtspējīgu tūrisma attīstību, un zaļais tūrisma veids, ir tas veids, kā to realizēt.<sup>10</sup>

Iepriekš tika minēts, ka grūti definēt, kas ir domāts ar terminu „lauki” un „lauku apvidus”. Ekonomiskās attīstības un sadarbības organizācija to formulē šādi:

„Lauki ietver zemi, cilvēkus un citus resursus mazapdzīvotās vietās, kas atrodas ārpus lielpilsētām ar strauju ekonomisko attīstību. Lauki ir telpisks vai teritoriāls jēdziens.”<sup>11</sup>

Tāpat lauki var tikt definēti kā apgabali, kas atrodas starp lielām pilsētām un ir pilnīgs pretstats pilsētnieciskai videi. Taču šī definīcija var būt nepilnīga, jo tā ietver sevī arī mežus, pludmales, rezervuārus un lauksaimniecībā izmantojamo zemi, bet tā parasti netiek uzskatīta par tūrisma galamērķa sastāvdaļu.

Ir atrastas galvenās īpašības, kas var raksturot teritoriju kā laukus:<sup>12</sup>

- Apdzīvotās vietas lielums un iedzīvotāju blīvums. Lauki tiek raksturoti kā mazapdzīvoti, ietver nelielas apdzīvotas vietas, piemēram, mazpilsētas un ciematus.

<sup>10</sup> Sharpley, Richard. „*Rural Tourism: An Introduction.*”, London, UK: Sage Publications, 2007., 9.lpp.

<sup>11</sup> Turpat, 11.lpp.

<sup>12</sup> Turpat, 13.lpp.

Iedzīvotāju blīvums ir atšķirīgs starp valstīm un reģioniem, tāpat arī ir dažādi kritēriji, kas nosaka, vai mazpilsētas un ciematus var uzskatīt par laukiem. Tūristus parasti saista mazapdzīvoto vietu pirmatnīgums, jo tiem ir vēlēšanās atpūsties no pilsētnieciskā un straujā dzīvesveida. Tūrisma galamērķis būs pievilcīgāks tūristiem, ja būs vismazāk apdzīvots.

- Ekonomiskā loma un zemes izmantošana. Zeme laukos tiek izmantota visdažādākajos veidos, galvenokārt, mežsaimniecībai, lauksaimniecībai, un dažādu dabas resursu iegūšanai. Samazinoties lauksaimnieciskai ražošanai, laukos, ieskaitot tūrismu, attīstās daudz jaunas nozares. Zemnieku saimniecības, kuras ir lielas un turīgas nav nepieciešamības attīstīt tūrismu, jo tās var būt nebūs tik pievilcīgas tūristiem. Turpretī, zemnieku saimniecībām, kuras ir mazās un kuras nevar konkurēt ar lielām zemnieku saimniecībām, ir vairāk iespēju mainīt nodarbošanos un tās būtu pievilcīgākas tūristiem.
- Tradicionālā sabiedriskā iekārta. Izplatītākais uzskats laukiem, jo īpaši starp pilsētniekiem, ir tas, ka laukos saglabājās tradicionālā sabiedriskā iekārta un vērtības, kas pazuda pilsētnieciskajā vidē, tomēr ne vienmēr laukos tradicionālās vērtības tiek saglabātas. Tomēr lauku iedzīvotājiem ir raksturīga vienotības apziņa, tā ir vienkārša ekonomiskā sistēma, vietējā kultūra un lēnāks un ne tik ļoti materiālistisks dzīvesveids kā tas ir pilsētniekiem. Lauku iedzīvotājiem ir svarīga loma veiksmīgai tūrisma attīstībai lauku rajonos, jo lauku tūristi ir ieinteresēti iepazīties ar dažādiem, tradicionāliem dzīvesveidiem. Un, ja tūrisms tiek rūpīgi izplānots, tas sekmēs tradicionālo un sabiedrisko iekārtas saglabāšanu, tāpēc lauku tūrisms bieži saista ar ekotūrismu vai ilgtspējīgu tūrismu.

Pēc Eiropas Padomes definīcijas ilgtspējīga tūrisma attīstība ir jebkāda tūrisma aktivitātes vai attīstības forma, kas saudzē vidi, nodrošina kultūras resursu un ilgtermiņa dabas saglabāšanu un ir ekonomiski un sociāli pieņemama, un neattaisnojama.<sup>13</sup>

Ilgtspējīgai tūrisma attīstībai ir nepieciešama:

- apzinīga un rūpīga, telpiskā un politikas plānošana,
- valsts, pašvaldību, privātā sektora ieguldījums un sadarbība un sabiedriskā labuma organizāciju,

---

<sup>13</sup> Starptautiskā zinātniskā konference „*Ilgtspējīga tūrisma attīstība Latvijā//Ilgtspējīga tūrisma attīstība: tendences, pieredze, iespējas.*” – rakstu krāj.Red. kol.: Antons Kiščenko u.c. Rīga: Biznesa augstskola Turība, 2003., 11. lpp.

- indikatoru un politikas, kas sevī ietver ilgtspējības principus, ieviešana, izstrāde, un monitorings,
- sabiedrība līdzdalība.<sup>14</sup>

Ilgspējīgas tūrisma attīstības galvenie mērķi:

- pilsētu un lauku ainavu, kas saudzē dabu, vidi un bioloģisko daudzveidību, attīstība tūrisma nolūkos,
- paredzētu piemērotu teritoriju plānošana un saglabāšana dažādām tūrisma aktivitātēm,
- tūrisma piedāvājuma izmantošanas un struktūras optimizēšana,
- tūrisma saprātīgas ekonomiskās attīstības nodrošināšana,
- tūrisma produktu radīšana ar augsto kvalitāti,
- dzīves kvalitātes uzlabošana vietējiem iedzīvotājiem.<sup>15</sup>

Ir jāatceras, ka tūrisms var apdraudēt un graut kultūras un sociālo iekārtu stabilitāti, iznīcināt tās patiesās vērtības, kurās tūristus piesaista lauku videi. Tāpēc ir nepieciešams, lai būtu rūpīga tūrisma vadība un plānošana, lai saglabātu laukos labklājību un vērtības.

Ir jāskatās ar problēmu definējot laukus, ir tas, ka nevar krasī nodalīt pilsētās no lauku rajoniem. Ir rajoni, kas pēc savas būtības ir lauki, bet tiem piemīt pilsētnieciskas īpašības, turpretim dažreiz arī pilsētnieciskai videi var piemīt īpašības, kas ir raksturīgas lauku rajoniem. Parasti šādi ar laukiem raksturīgām īpašībām rajoni, ir atrodami zaļajās zonās un pilsētu nomalēs.

Tomēr visprecīzāk var definēt laukus kā rajonus, kam piemīt laukiem raksturīgās īpašības un kas atrodas ārpus lielpilsētām un, arī kas iepriekš jau tika minētas.

Pilsētu iedzīvotāji ierodas laukos, jo tā ir vieta, kur meklēt klusumu un mieru relaksācijai brīvā dabā, nevis tikai lai būt sevišķi saistītiem ar dabu. Lauku tūrisms sevī ietver nacionālo parku apmeklēšanu, izbraukumus „zaļumos”, pagātnes mantojuma tūrisma lauku teritorijās, ka arī lauku ainavas baudīšanu un lauksaimniecības tūrisma.<sup>16</sup>

Tiek uzskatīti, ka lauki ideāla vieta, kur atpūsties no pilsētas ikdienas, jo tur tajos ir plašas rekreācijas iespējas. Lauku rajonos tūristi visbiežāk ierodas nedēļas nogalē, lai izbaudītu, dažādos izbraukumos, piknikos, dodas izjādēs ar zirgiem, pastaigās, piedalās medībās vai makšķerē.

<sup>14</sup> Starptautiskā zinātniskā konference „Ilgspējīga tūrisma attīstība Latvijā//Ilgspējīga tūrisma attīstība: tendences, pieredze, iespējas.” – rakstu krāj.Red. kol.: Antons Kiščenko u.c. Rīga: Biznesa augstskola Turība, 2003., 11.lpp.

<sup>15</sup> Turpat, 11.lpp.

<sup>16</sup> Jafari, Jafar (editor). „*Encyclopedia of Tourism.*”, London. Routledge, 2000.,514.lpp.

Lauku teritorijas ir populāras, kurās ir ne tikai pievilcīga daba, bet arī ir radītas iespējas aktīvai atpūtai un ir saglabājušies kultūrvēsturiski objekti.

Tūrisms saucams par lauku tūrismu, ja galvenais piedāvātais tūrisma produkts ir lauku kultūra. Tādas tūrisma aktivitātes kā lielu brīvdienu māju attīstīšana, milzu hoteli, golfa laukumi vai slēpošanas trases ir grūti iekļaut lauku tūrisma koncepcijā. Tajā pašā laikā šī koncepcija ļoti viegli var pārkāpt to robežu, kad tiešām sākas lauku tūrisms. Ja izejam no apstākļiem, ka viss ārpus pilsētām ir lauki, tad tas ietver arī lielās transporta maģistrāles, kuru tiešā tuvumā atrodas moteļi vai cita veida viesnīcas. Piemēram, ja vienīgais piedāvājums ir naktsmājas nogurušiem šoferiem, tas šādā izpratnē noteikti nav lauku tūrisms.

Aplūkojot dažādu autoru piedāvātās lauku tūrisma teorētiskās koncepcijas, var ievērot gan kopīgas, gan atšķirīgas iezīmes. Daudzos avotos izklāstītie teorētiskie aspekti noved pie vienām un tām pašām saknēm. Bez loģiskā pamatnosacījuma, ka lauku tūrisms var būt tikai lauku teritorijās, svarīgi pievērst uzmanību gan piedāvātā tūrisma produkta īpatnībām, gan tūristu motivācijai, izmantot lauku tūrisma iespējas. Lauku tūrisms ir dziļi saistīts ar visdažādākajām aktivitātēm, kuras var izvērst lauku teritorijās, un ir ļoti daudzpusīgs. Tas var būt gan vienots, gan integrēts ar citiem tūrisma veidiem. Par lauku tūrismu nav saucams process, kad pilsētnieki izbrauc atpūsties sev piederošos īpašumos lauku teritorijās.

Vēlams izšķirt lauku tūrisma terminoloģijas lietošanas vajadzību. Dažādas institūcijas, ieskaitot ES un valstu valdības, lauku tūrismu definē vispārīgākā nozīmē, jo tautsaimniecības attīstība laukos ir svarīga dažādos virzienos. Toties tūrisma pētošā akadēmiskā sabiedrība lauku tūrismu raksturo plaši un no dažādiem aspektiem. No vienas puses, daudzveidīgās definīcijas, vienai otru papildinot, paplašinot sabiedrības izpratni par to, kas ir lauku tūrisms, un tādā veidā sekmē šīs nozares attīstību. No otras puses, šī ambivalentā pieeja rada pamatu arī neauglīgām diskusijām, kad krasi atšķirīgie viedokļi par lauku tūrisma jēdziena robežām kavē nonākšanu pie kopīga viedokļa lauku tūrisma izaugsmei vitāli svarīgos jautājumos. Lauku tūrisma teorētiskās bāzes pilnveidošanai un strukturēšanai vēl pastāv plašas iespējas, kuras jāaktualizē līdz ar šīs jomas attīstību.

## 1.2 Lauku tūrisma vēsturiskā attīstība pasaulē

Tikai 18. gadsimtā otrajā pusē lauku tūrisms kļuva par vēra ņemamu sociālu parādību Eiropā. Līdz tam pastāvošas atpūtas iespējas laukos praktiski bija zemes īpašnieku privilēģija, piemēram, 18. gadsimta beigās arvien vairāk saka ceļot augoša vidusslāņa cilvēki. Daudzus cilvēkus doties uz lauku vai kalnu apgabaliem ietekmēja Ruso darbi. Par īpaši populāru lauku tūrisma galamērķi kļuva Šveices Alpi. 1863. gadā Tomass Kuks organizēja pirmo ceļojumu paketi uz Sveici, kas piesaistīja ar iespējam kāpt kalnos un iziet ārstnieciskus kursus. 1920. gadā dzelzceļš veicināja jaunu kūrortu rašanos Šveicē – Vengenu un Grindevaldi. Sekojošā trošu ceļu un gaisa tramvaju ieviešana pārvērtā Berneses Oberlandi populāra vasaras tūrisma galamērķi, kas katru gadu piesaista pusmiljonu apmeklētāju.<sup>17</sup>

Līdzīgi lauku tūrisms attīstījās citos reģionos, piemēram, Skotijas augstkalnu rajonos. Pirmos ceļotājus 1810. gada turp doties rosināja Valtera Skota gleznas. Dzelzceļu sistēmas izbūve un viesnīcu un kūrortu attīstība ap 19. gadsimtu otrajā pusē, ka arī cēlu izbūvi un autotransporta attīstība 20. gadsimtā sakuma veicināja strauja tūristu plūsmas pieaugumu uz Skotijas kalnu rajoniem.

Tikai 20. Gadsimtā lauku tūrisms kļuva par plašu izplatītu parādību. Laika starp pasaules kariem parodijas pirmie apmaksātie atvaļinājumu, ka arī palielinājās cilvēku mobilitāte. Lauki kļuva viegli sasniedzami.<sup>18</sup> Šajā laikā populāra kļuva riteņbraukšana, makšķerēšana, slēpošana, pārgājieni dabā. Daudzi pilsētnieki brīvo laiku pavadīja laukos pie draugiem un radiem, ka savas otrajās mājās. Tas kļuva par pamatu lauku saimniecību naktsmītņu piedāvājumam Šveicē, Austrijā, Zviedrijā, Vācijā u.c.

Liels lauku tūrisma pieprasījuma pieaugums novērojams pēc 1945. gada. Tas pavada vispārējo straujo tūrisma izaugsmi, ko veicināja automobiļu skaita straujš pieaugums. Lielbritānijā vienas dienas apmeklējumu skaits divkārtšojas laikā no 1968. gada līdz 1977. gadam.<sup>19</sup>

Lai gan piedejos gados lauku tūrismam, ir jāizcīna nopietna konkurence ar pieaugošo ceļojumu skaitu uz ārzemēm un pilsētu tūrismu, tā popularitāte saglabājas šādu iemeslu dēļ:

---

<sup>17</sup> Ainārs Brenčis, Dr.Chem., Gunārs Bajārs, „Aktīvais un lauku tūrisms.”, Tālmācības studiju kurss, Biznesa vadības koledža, 2009. 179.lpp.

<sup>18</sup> Александрова А.Ю. „География туризма.” -КНОРУС, 2009, 492 lpp.

<sup>19</sup> Ainārs Brenčis, Dr.Chem., Gunārs Bajārs, „Aktīvais un lauku tūrisms.”, Tālmācības studiju kurss, Biznesa vadības koledža, 2009. 179.lpp

- daudzas attīstītājās valstīs palielinās īslaicīgu atvaļinājumu skaits, kas tiek pavadīts laukos;
- kopš 1980. gada pieaug interese par vēsturisko mantojumu. Daudzas valstis valda uzskats, ka lauki reprezentē patieso tautas vēsturi;
- pieaug cilvēku rūpes par savu veselību. Veselīgs dzīvesveids saistās ar dažādam aktivitātēm lauku apvidu;
- uzlabojas apģērbu kvalitāte, ka arī tehniskais aprīkojums (kalnu velosipēdi, apvidus mašīnas, kas ļauj cilvēkiem baudīt laukus);
- lauku aģentūras, tūrisma padomes un privātais sektors veic lielu darbu lauku tūrisma reklāma un marketinga gan vietējiem, gan ārvalstu tūristiem.<sup>20</sup>

Pēdējos gados lauku tūrisms sāka strauji attīstīties un daudzās valstīs tam ir pievērsta liela nozīme, un no tām ir arī Baltijas valstis.

---

<sup>20</sup> Ainārs Brencis, Dr.Chem., Gunārs Bajārs, „Aktīvais un lauku tūrisms.”, Tālmācības studiju kurss, Biznesa vadības koledža, 2009.. 180.lpp

## **2. Lauku tūrisma raksturojums Baltijas valstīs**

Baltijas valstis atrodas Eiropas ziemeļaustrumu daļā. Baltijas valstis skaitās trīs Eiropas valstis – Latvija, Igaunija un Lietuva. Katra no šīm valstīm ir unikāla, ar savu nacionālo identitāti – savu valodu, kultūru, tradīcijām, sadzīvi un neatkārtojamo vēsturi.

Pēc platības lielākā valsts no šīm trīs Baltijas valstīm ir Lietuva, kas ir arī līdere iedzīvotāju skaita ziņā. Lielākā pilsēta no Baltijas valstīm ir Latvijas galvaspilsēta Rīga, otrā lielākā – Lietuvas galvaspilsēta Viļņa un trešā lielākā – Igaunijas galvaspilsēta Tallina.

Baltijas valstis vieno spraigie vēstures notikumi. Tās tikušas okupētas gan krievu puses, gan no vāciešu, to identitāte dažādi ierobežota, postīta, tomēr, par spīti vēstures notikumiem, Baltijas valstis izcīnīja neatkarību un mūsdienās pastāv kā savstarpēji neatkarīgas trīs valstis, tomēr pastāv cieša sadarbību daudzās nozarēs.

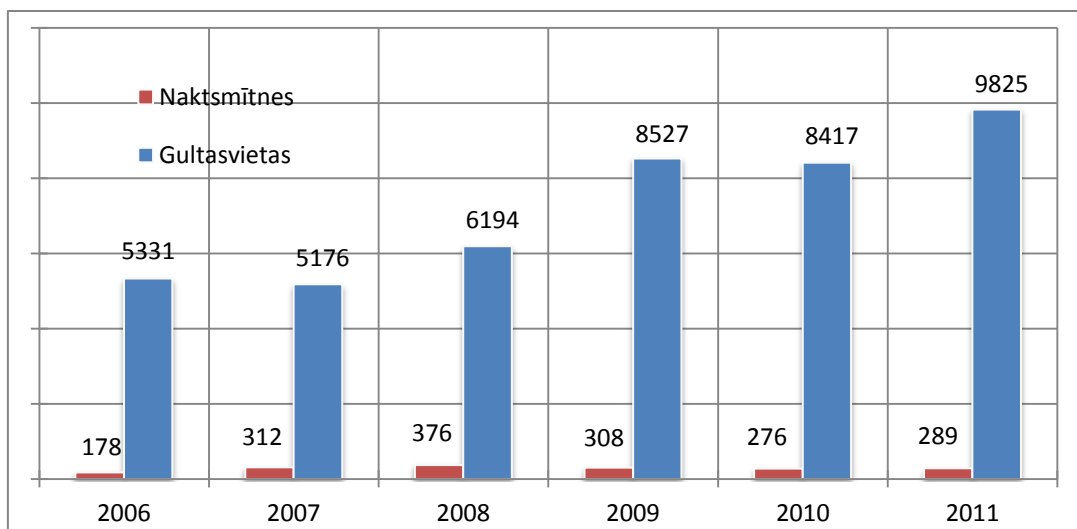
Baltijas valstis savā starpā sadarbojas ne tikai eksportā, bet arī tūrismā. Tiek veidoti jauni tūrisma produkti, kas piedāvā visu trīs Baltijas valstu iepazīšanu, jo, lai piedzīvotu patīkamu ceļojumu un gūtu labu iespaidu par Baltiju, noteikti ir jāapciemo un jāapskata visas trīs Baltijas valstis, nevis jāuzturas tikai vienā no tām.

### **2.1. Lauku tūrisms Latvijā**

Senas tradīcijas ir lauku tūrismam Latvijā. Labi attīstīts lauku tūrisma mītņu tīkls Latvijā bija 20. gadsimta trīsdesmitajos gados, kad lauku tūrisma mītņu skaits sasniedza četrus simtus. Padomju laikā lauku tūrisma attīstība tika pārtraukta. Pēc neatkarības atgūšanas, lauku tūrisma atdzimšana Latvijas laukos sākās 1993. gadā, kad tika izveidota Latvijas lauku tūrisma asociācija „Lauku ceļotājs”.<sup>21</sup> Asociācijā iekļauto lauku tūrisma saimniecību skaits 1994. gadā bija tikai 20. pieaugot pieprasījumam pēc atpūtas laukos, palielinājās arī saimniecību skaits, kas nodarbojas ar lauku tūrismu un 2011. gadā to skaits pieaudzis līdz pat 289 lauku tūrisma mītnēm (skatīt 2.1. attēlu).

---

<sup>21</sup> Latvijas Lauku tūrisma asociācijas “Lauku ceļotājs” mājas lapa - Resurss apskatīts 2012.g. 19.maijā, - <http://www.celotajs.lv>



2.1. attēls. Naktsmītņu un gultasvietu skaits Latvijas laukos<sup>22</sup>

Daudz straujākas izmaiņas ir notikušas gultu skaitā, ko piedāvā lauku tūrismam izmantojamās mājas Latvijā. Ja 1994. gadā 20 lauku tūrisma saimniecības kopumā piedāvāja 65 gultas vietas – vidēji 3 gultas vienā mājā, tad 2011. gadā 289 lauku tūrisma mītnes piedāvā jau 9 825 gultas vietas – vidēji 34 gultas vienā lauku tūrisma mītnē. Tātad gandrīz astoņpadsmit gadu laikā gultas vietu skaits palielinājies par 9 760 vietām.

Statistikas datu analīze parāda, ka lauku tūrismam izmantojamo māju skaita un tajās izvietoto gultu skaita ķēdes pieauguma un augšanas tempus skar viļņveidīgas izmaiņas.

Tūrisma nozares speciālisti to izskaidro ar lauku tūrisma reklāmas trūkumu, kā arī ar:

- valsts un pašvaldību finansējuma trūkumu;
- nepietiekamo tūrisma infrastruktūru laukos;
- informācijas trūkumu tūristiem un uzņēmējiem par lauku tūrismu un tā attīstības iespējām.

Vietējiem vai ārvalstu tūristiem Latvijas laukos var būt piedāvātas šādas atpūtas mītnes: brīvdienu mājas, viesu mājas, lauku mājas, viesnīcas un kempingi, kā arī pilis un muižas.<sup>23</sup> Sīkāk būtu jāapskata tās atpūtas mītnes, kuras var uzskatīt tieši par lauku tūrisma mītnēm:

- Brīvdienu mājas - atsevišķas mājas viesiem nereti ezeru, upju vai jūras krastā. Brīvdienu mājās parasti ir dzīvojamā istaba, guļamistabas, virtuve un labierīcības, taču mēdz būt izņēmumi, kad nav dzīvojamās istabas vai labierīcības atrodas pagalmā. Ja mājā nav vannas istabas, tad parasti tiek piedāvāta iespēja nomazgāties

<sup>22</sup> Latvijas Republikas Centrālā statistikas pārvalde,- Resurss apskatīts 2012.g. 17.maijā,- www.csb.gov.lv

<sup>23</sup> Atpūta laukos katalogs. „Latvija. Lietuva. Igaunija. 2009-2010.”, „Lauku ceļotājs”, Rīga. 2009. 130.lpp

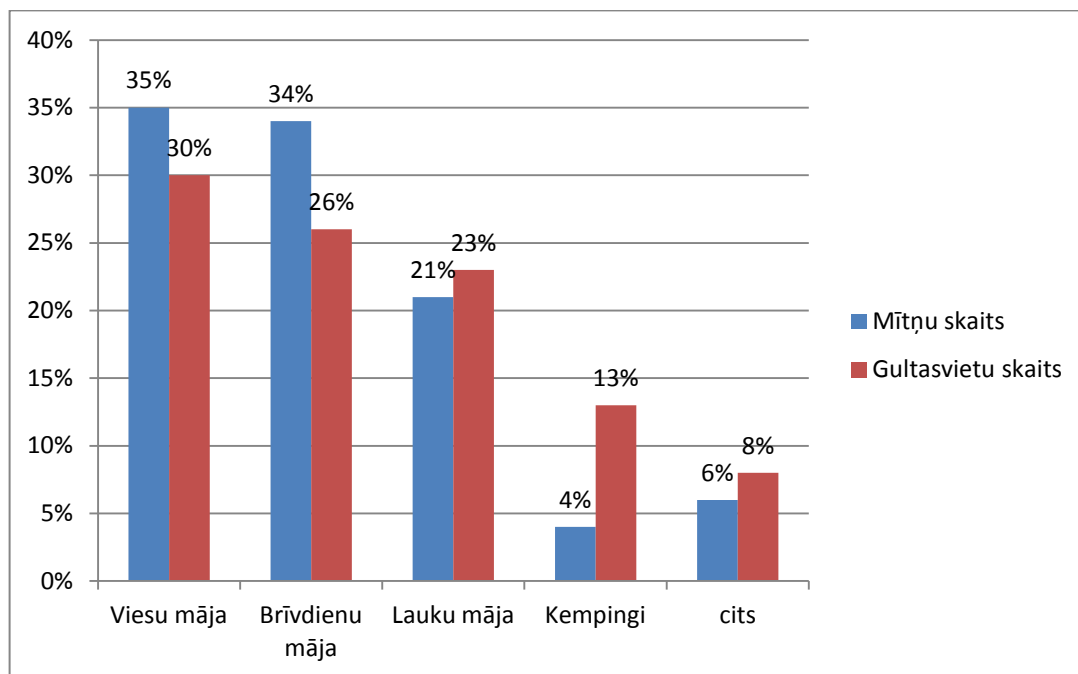
pirtī. Brīvdienu mājas ir ļoti pieprasīts lauku tūrisma pakalpojums, jo sniedz tūristiem neatkarību no saimnieka dzīves vietas. Cenas tiek norādītas personai diennaktī vai visas mājas īrei diennaktī un/vai nedēļā. Cenā tiek ietverta gultas veļa, dvieļi, trauki un virtuves piederumi, kā arī piekļauta mājas īre, maksa par apsildi un elektrību, gāze, malka. Par tīrību mājā savas uzturēšanās laikā rūpējas paši viesi.

- Lauku mājas – parasti tā ir ģimenes māja vai zemnieku saimniecība ciemā vai laukos. Tūristiem tiek piedāvātas atsevišķa mājas daļa vai istabas. Brokastis iekļautas nakšņošanas cenā, ja tas norādīts pie konkrētās mājas. Ja brokastis nav iekļautas cenā, tad tiek norādīts un tūristiem tiek piedāvāta iespēja gatavot pašiem. Saimnieku ģimene piedāvā maltītes, brīvdienu izklaides (pirts, laivas, zirgu izjādes, teniss, slēpju noma, utt.) un iesaka vietas, kuras būtu vērts apskatīt tuvākajā apkārtnē.
- Viesu mājas – ir atpūtas vietas laukos, pilsētā vai ciemā lielākam viesu skaitam. Viesu mājās parasti ir ne mazāk kā piecas telpas nakšņošanai, pirts, telpas svinībām un semināriem un dažādas izklaides iespējas. Mītnes tiek novērtētas, izmantojot viesu māju un viesnīcu klasifikācijas sistēmu, kurā viesu mājas un viesnīcas kategoriju nosaka saskaņā ar valsts noteiktiem standartiem. Ir četras viesu māju kategorijas, kuras piešķir akreditēta komisija. Viesu māju novērtēšanu veic asociācijas.
- Viesnīcas ir atpūtas vietas laukos, pilsētā vai ciemā. Viesnīcās ir ne mazāk kā desmit istabas viesiem, parasti tajās ir arī bārs un/vai restorāns, kuros tiek piedāvāts ēdiens, un ir telpas svinībām un semināriem, dažkārt ir arī pirts.
- Kempingi ir speciāli atvēlēta vieta, laukums, kur ir iespējams novietot teltīs, treilerus (dzīvojamie vagoniņiem), dažkārt ar atpūtas mājīņām, parasti ūdeņu tuvumā. Tiek piedāvātas laivas, sporta laukumi un citas laika pavadīšanas iespējas. Ka arī tiek piedāvāta iespēja atpūsties pirtī.
- Pilis un muižas tiek piedāvātas telpas semināriem, svinībām, konferencēm ar vai bez naktsmītnes. Pilīs bieži tiek rīkotas izstādes, svētki, karnevāli, balles un citi pasākumi.<sup>24</sup>

Lauku tūrisma mītņu un gultasvietu skaita procentuālais sadalījums pa to veidiem redzams 2.2. attēlā.

---

<sup>24</sup> Statistikas datu krājums. „Tūrisms Latvijā 2008. gadā.”, LR CSP. Rīga, 2009. 69 lpp

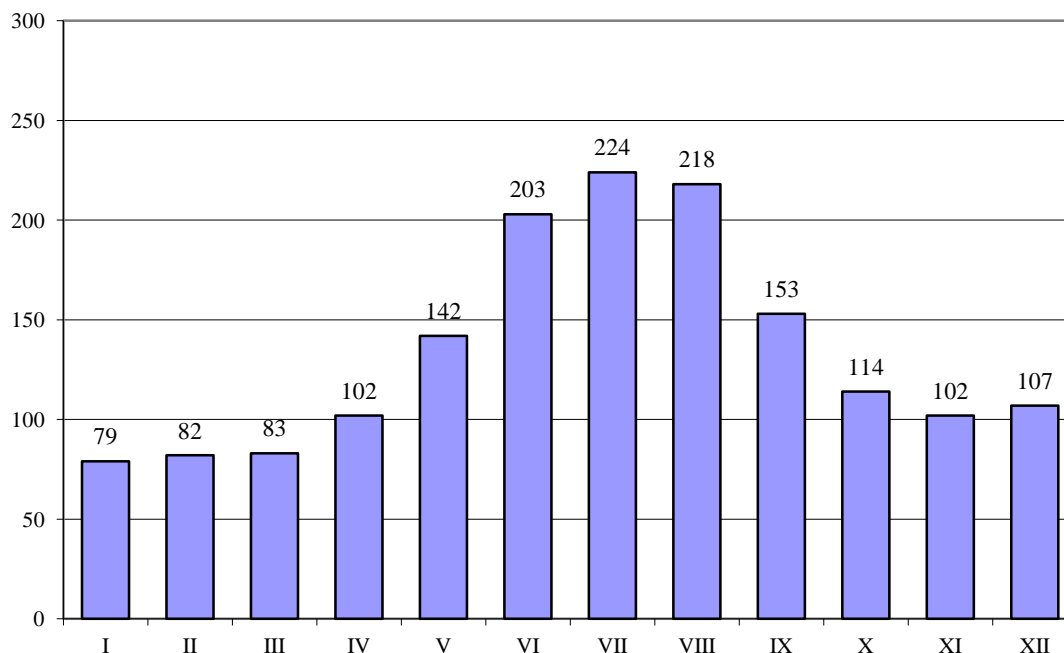


2.2. attēls. Naktsmītņu un gultasvietu skaita procentuālais sadalījums pa to veidiem 2011. gadā<sup>25</sup>

Apskatot attēlu var redzēt, ka procentuāli vislielāko daļu mītņu skaita ziņā ieņem viesu mājas (35%), tad seko brīvdienu mājas (34%), lauku mājas (21%), kempingi (4%) un citi (pilis, muižas) (6%). Ka arī gultas vietu nodrošinājuma ziņā viesu mājas ieņem pirmo un tie ir (30%), kam seko brīvdienu mājas (26%), lauku mājas (23%), kempingi (13%) un citi (pilis un muižas) (8%).

Lauku mītņu darbībai ir raksturīga sezonālitate. 2.3. attēlā ir parādīts tūristu skaita sadalījums par 2011. gada mēnešiem Latvijas laukos.

<sup>25</sup> Latvijas Republikas Centrālā statistikas pārvalde, - Resurss apskatīts 2012.g. 17.maijā, - [www.csb.gov.lv](http://www.csb.gov.lv)



2.3. attēls. Tūrisma mītņu apmeklējuma intensitāte pa 2011.gada mēnešiem Latvijas laukos<sup>26</sup>

Pēc attēla var secināt, ka visvairāk Latvijas lauku mītnes bija apmeklēti vasaras mēnešos – jūnija, jūlija un augustā mēnešos. Uz pusi mazāk lauku mītņu apmeklējums ir rudenī. Decembrī nedaudz palielinājās, to var saistīt ar Ziemassvētku brīvdienām, kurus tūristi vēlas pavadīt laukos. Un vismazāk lauku mītnes ir pieprasītas – janvāra, februāra un marta mēnešos, jo šo mēnešu laikā parasti Latvijā ir auksts laiks un dažas mītnes ir slēgtas, jo nav sezonas.

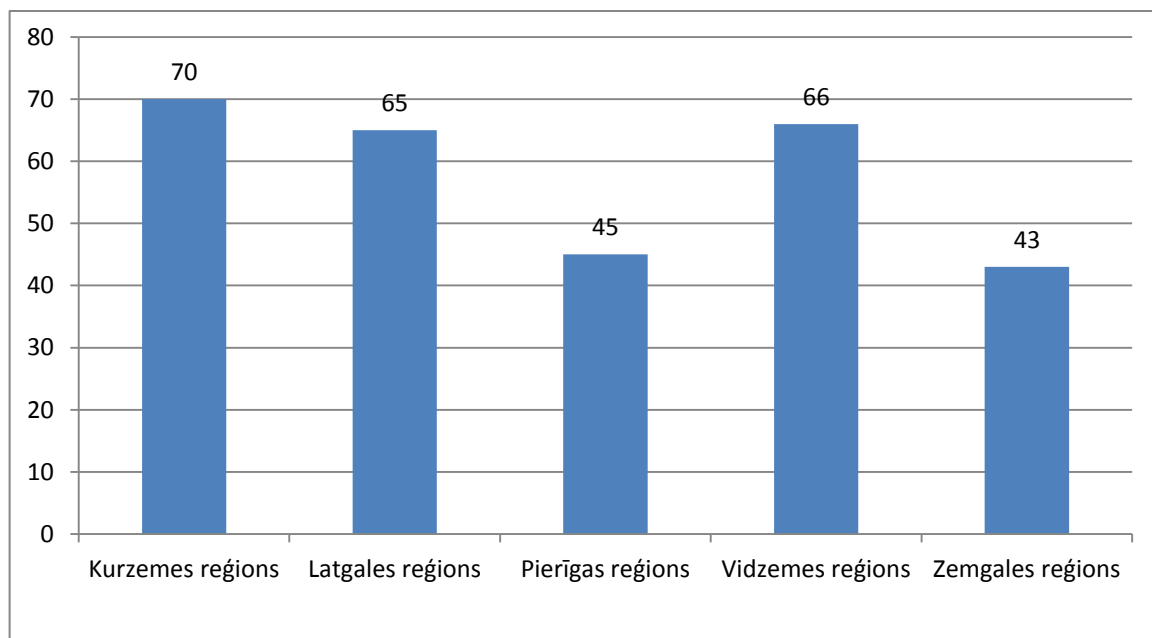
Var izdarīt secinājumus, ka Latvijas lauku tūrismā ir vairāki mītņu veidi, kuros tūristi var atpūsties un labi pavadīt laiku laukos.

Latvijas lauku tūrismā ir labi saredzama sezonālitate un lai piedāvājums būtu cauru gadu, arī ziemā, uzņēmējiem ir jāveido plašāks pakalpojumu klāsts, iekļaujot kalnu slēpošanu, ja tas ir pieejams, jo ne visur Latvijā ir kalni, ārstniecības pasākumus, ka arī ir jāizmanto visus pieejamos resursus.

Starp Latvijas lauku tūrisma mītnēm ir salīdzinoši maz kempinga tipa naktsmītnes, kas varētu nodrošināt vēl papildus gultasvietas vasaras sezonā, jo citos gadalaikos kempingi pārsvarā ir slēgti.

<sup>26</sup> Statistikas datu krājums. „Tūrisms Latvijā 2011. gadā.”, LR CSP. Rīga, 2011. 48lpp

2.4. attēlā redzami aktīvākie Latvijas reģioni tūrisma pakalpojumu sniegšanā. Visvairāk lauku tūrisma mītnes atrodas Kurzemes reģionā – 70, Vidzemes reģionā – 66, Latgales reģionā – 65, Pierīgas reģionā – 45 un Zemgales reģionā – 43.

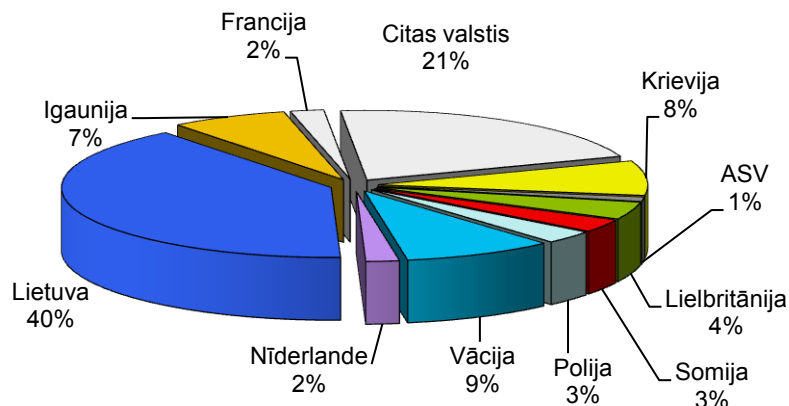


2.4. attēls. Lauku tūrisma aktīvākie reģioni Latvijā 2011. gadā<sup>27</sup>

Daļēji lauku tūrisma mītnu daudzums katrā reģionā ir izskaidrojams ar šo apvidu pievilcīgo dabu un kultūrvēsturiskajiem pieminekļiem. Tomēr ne jau daba un vēstures pieminekļu tuvums ir izšķirošais apstāklis, kāpēc vienā vietā lauku tūrisms ir attīstīts un otrā vietā nav. Liela nozīme ir cilvēku iniciatīvai, līdzekļiem, lai uzsāktu uzņēmējdarbību, apkārtējai infrastruktūrai un pieprasījumam pēc lauku tūrisma pakalpojumiem.

2011. gadā no apkopoto viesu skaita 9% bija ārzemju viesi. Lielākā daļa no ārzemju viesiem bija ieradusies no Lietuvas (40%), Vācijas (9%), Krievijas (8%), Igaunijas (7%), Lielbritānijas (4%), Somijas un Polijas (3%), Nīderlandes un Francijas (2%), un ASV (1%), Savukārt vidējais ārzemju viesu uzturēšanās ilgums lauku tūrisma mītnēs 2011. gadā bija 1.3 diennaktīs (skatīt 2.5. attēlu).

<sup>27</sup> Statistikas datu krājums. „Tūrisms Latvijā 2011. gadā.”, LR CSP. Rīga, 2011. 48lpp



2.5. attēls. Tūristu skaita procentuālais sadalījums pa valstīm Latvijas laukos<sup>28</sup>

Pēc Centrālās statistikas datiem, 2011. gadā, salīdzinot ar iepriekšējo gadu, lauku tūrisma mītnēs nakšņojošo tūristu skaits Latvijā pieaudzis par 24%, bet lauku tūrisma mītnu skaits ir pieaudzis par 2%. Daudz vairāk ceļotāju būtu no Krievijas, taču vīzu formalitātes joprojām tūrisma attīstību nevis veicina, bet kavē. Vēstniecību nostāja un attieksme pret klientiem mēdz būt nedraudzīga, īpaši pieminot Latvijas vēstniecības Ukrainā un Gruzijā. Atsevišķos gadījumos vēstniecību darbinieki lobē firmas, kas nodarbojas ar vīzu noformēšanu. Krievijas tirgus ir īpaši svarīgs, piemēram, Krievijas pierobežai Latgalē, kur saimnieki atzīst, ka attālums no Rīgas un citām Latvijas pilsētām un krasais degvielas cenu kāpums ir viens no iemesliem, kādēļ nav manāms klientu pieaugums.<sup>29</sup>

Saskaņā ar Pasaules tūrisma organizācijas datiem pieprasījums pēc nestandartizētiem un individuāliem tūrisma produktiem, kas ietver dabas un dažādu reģionālo īpatnību iepazīšanu, ar katru gadu pieaug.

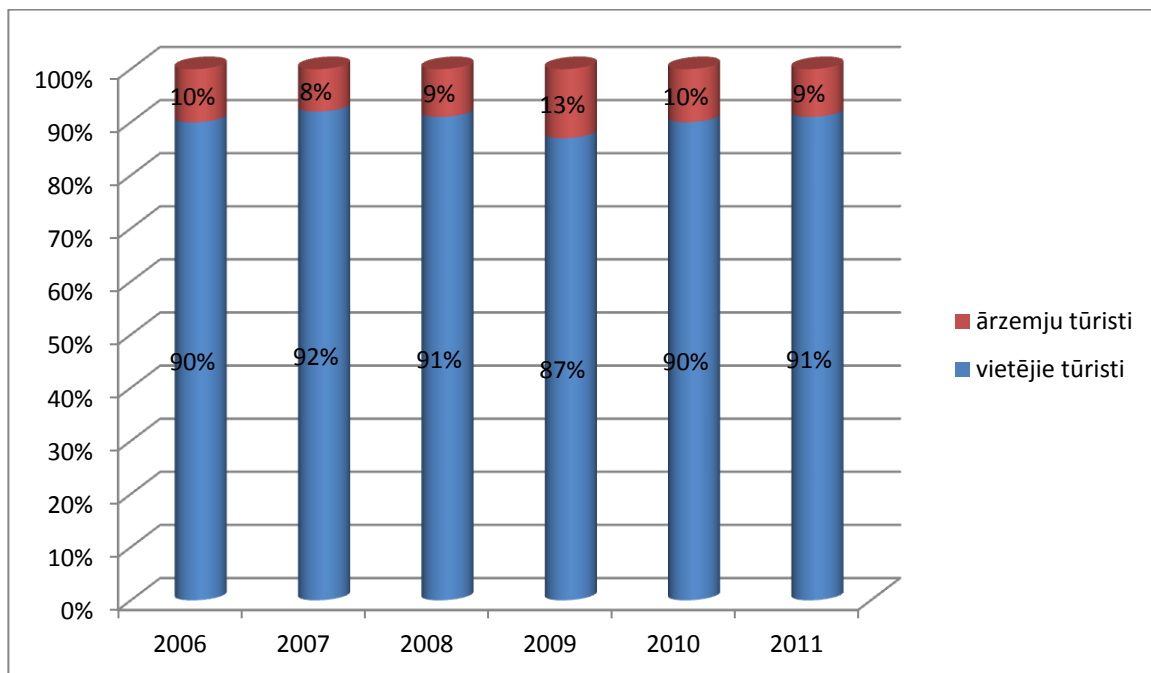
Saskaņā ar jaunākajiem LLT asociācijas „Lauku ceļotājs” statistikas datiem, lielākā daļa lauku tūrisma uzņēmējiem ir algots darbs kādā citā uzņēmumā, un tad procentuāli vienāds daudzums ir lauku tūrisma uzņēmēji, kuru pamatnodarbošanās ir lauksaimniecība, uzņēmēji, kuru pamatnodarbošanās ir tūrisma vai cita uzņēmējdarbība (ne lauksaimniecība) un pensionāri. Lielākai daļai uzņēmēju ir augstākā izglītība un par galveno iemeslu, kāpēc ir uzsākta

<sup>28</sup> Latvijas Republikas Centrālā statistikas pārvalde, - Resurss apskatīts 2012.g. 18.maijā, - [www.csb.gov.lv](http://www.csb.gov.lv)

<sup>29</sup> Ziemele A. „Latvijas Lauku tūrisms 2011.gadā.”, - Lauku tūrisma asociācijas “Lauku ceļotājs” preses ziņa, - Resurss apskatīts 2012.g. 18.maijā - <http://www.reitingi.lv/lv/news/ekonomika/60457.htm>

nodarbošanās ar lauku tūrismu, tiek minēta iespēja gūt papildus ienākumus, kā arī gandrīz tikpat lielai daļai kā pamatojums ir racionāli izmantot esošās telpas un kontakts ar dažādiem cilvēkiem.

Ja runa ir par lauku mītņu apmeklētajiem, tad lielākā daļa no tiem ir vietējie tūristi no Latvijas, galvenokārt algoti darbinieki dažādos uzņēmumos un privātzņēmēji, atlikušo mazāko daļu veido radošā inteliģence, ierēdņi, studenti un ārsti. Tomēr 2.6. attēlā redzams, ka vietējo tūristu pārkāms pār ārvalstu tūristiem, kas nakšņo Latvijas laukos, paliek gandrīz tas pats ar katru gadu. 2011. gadā vietējo tūristu īpatsvars ir 91% no kopējā nakšņotāju skaita.



2.6. attēls. Tūristu pavadīto gultas nakšu procentuālais sadalījums Latvijas laukos<sup>30</sup>

Gada laikā vietējo tūristu īpatsvars palielinājies par 1%, bet salīdzinot ar 2009. gadu, tas palielinājies par 4%. Atliek vienīgi secināt, ka ārzemju tūristu interese par Latvijas lauku tūrisma pakalpojumiem ir palikusi gandrīz nemainīga pēdējo gadu laikā.

Kā galvenos ceļojuma mērķus varam izcelt četrus:

- nedēļas nogales pavadīšana;
- atpūta atvaļinājuma laikā;
- dažādas svinības;
- semināri, izbraukuma sēdes.

<sup>30</sup> Latvijas Republikas Centrālā statistikas pārvalde, - Resurss apskatīts 2012.g. 19.maijā, - [www.csb.gov.lv](http://www.csb.gov.lv)

Izmantojot „Lauku ceļotāja” datus par 2011. gadu varam secināt, kas vairāk stimulē izvēlēties konkrēto vietu Latvijas iedzīvotājiem un kas ārvalstu viesiem. Latvijas iedzīvotājiem vissvarīgāk ir svarīgi, lai būtu pirts, ūdens tuvums un laba ēdināšana. Tad seko laivu noma, zirgu izjādes, makšķerēšanas iespējas, slēpošanas iespējas, viesību iespējas. Savukārt ārvalstu viesiem galvenokārt interesē dabas vērošana, ievērojamu vietu apskate un velotūrisms, un tikai tad nāk pirts, makšķerēšana, zirgu izjādes, peldēšanās un iespēja piedalīties lauku darbos, kas, kā iepriekšminēts, ne cik nesaista Latvijas iedzīvotājus.

Vislielāko neapmierinātību, sūdzību plūsmu lauku tūrisma viesiem izraisa un, kam būtu nepieciešams pievērst būtisku uzmanību, lai arī mums tas šķistu pašsaprotami, ir:

- mazgāšanās un tualetes telpu neapmierinošā kvalitāte;
- nepietiekams gultu garums un slikta matraču kvalitāte;
- neērta gaismas slēdžu novietojums;
- nepietiekamas atkritumu tvertnes un nav atkritumu šķirošanas iespēju;
- istabās trūkst drēbju skapju un pakaramo pietiekamā daudzumā;
- trūkst papildu segas un spilvenu;
- nav piesieti suņi.<sup>31</sup>

Tāpēc pirms runāt par lauku mītņu kvalitātes zīmēm, kuras viesim dod iespēju būt pārliecinātam par sniegto pakalpojumu kvalitāti, noteikti ir jāmin, kādas tad lauku mītnes pastāv lauku tūrismā.


Lauku tūrisma mītņu kvalitātes vērtēšanas sistēmu „Taurenis” Latvijā sāka ieviest LLTA „Lauku ceļotājs” 2004. gadā. Sistēma izstrādāta sadarbībā ar partnerorganizācijām - Eiropas Lauku Tūrisma Asociāciju Federācijas „Eurogites” biedriem, un tās pamatprasības ir kopīgas lauku tūrisma mītnēm visā Eiropā. Kvalitātes kritēriji sistēmā balstīti uz esošajām kvalitātes sistēmām Eiropas valstīs, klientu aptaujām, reālās piedāvājuma situācijas Latvijā. Pēc šīs kvalitātes sistēmas „Eurogites” organizācija ir noteikusi lauku tūrisma definīciju un minimālos kritērijus, kas ir spēkā visās šīs organizācijas dalībvalstīs. Kvalitātes sistēma pastāvīgi tiek aktualizēta un pilnveidota, lai sasniegtu tās galvenos mērķus – nodrošinātu konsekventu piedāvājuma kvalitātes uzlabošanu, atbilstību tirgus pieprasījumam, un lai kalpotu mārketinga

---

<sup>31</sup> „Lauku tūrisma termini un rokasgrāmata.”, - Rīga: LLTA "Lauku ceļotājs", 2005.6. lpp

vajadzībām. Pilnveidojot kvalitātes sistēmu, 2006. gadā tajā integrēti ilgtspējības kritēriji, uzlabota kopējā sistēmas funkcionalitāte.<sup>32</sup>

*Kvalitātes sistēmas priekšrocības un nepieciešamība:*

- Jaunā kvalitātes sistēma, salīdzinot ar veco (spēkā pirms 2005. gada), ir daudz detalizētāka (ietver vairāk kritērijus, ko pārbauda inspektors, ierodoties lauku naktsmītnē) un vairāk ir orientēta uz klientu prasībām.
- Kvalitātes sistēma ir saistīta ar „Lauku ceļotāja” informācijas un rezervāciju sistēmu, tādējādi dod iespēju ļoti detalizēti atzīmēt un uzturēt informāciju par katras naktsmītnes pakalpojumiem un piedāvājumu, kas bieži var būt izšķirošais klienta izvēlei.
- Kvalitātes kategoriju simbols ir taurenītis , kas nomaina iepriekšējo simbolu – zvaigzni. Zvaigzne ir viesnīcu kvalitātes kategoriju simbols. Viesu mājas, moteļi un lauku nelielās viesnīcas var tikt novērtēti, gan viesnīcu sertifikācijas sistēmā, gan lauku tūrisma kvalitātes sistēmā un, tā kā šie simboli atšķiras, mītnes saimnieks savās mārketinga aktivitātēs var lietot abus, atkarībā no izvēlētas mērķa grupas.
- Tiek izdalīti arī 11 galvenie kvalitātes kritēriji lauku tūrisma mītnēm, jeb tā saucamās „bīstamās zonas”. Bīstamās tiek nosauktās tādēļ, ka ir nepilnības šajās jomās, kas visbiežāk neļauj naktsmītnēi iziet kvalitātes kontroli vai arī saņemt augstāku kvalitātes kategoriju.
- Sistēma ir pieejama elektroniski, un vērtēšana notiek elektroniskā veidā datu bāzē pēc formulas, kas savukārt izslēdz subjektīvu vērtējumu no inspektora puses.
- Mītnes saimniekam tiek piedāvāta iespēja detalizēti iepazīties ar inspekcijas procedūru, kritērijiem un testa veidā arī novērtēt savu saimniecību elektroniski.
- Kvalitātes kritēriji saimniekam ir labas vadlīnijas visam nepieciešamajam, uzlabojot un iekārtojot savu mītni un tiecoties pēc augstākas kvalitātes kategorijas.<sup>33</sup>

---

<sup>32</sup> „Lauku tūrisma mītnu kvalitātes vērtēšanas sistēmas lietotāja rokasgrāmata.”, - Rīga: LLTA "Lauku ceļotājs", 2006.. 3.lpp

<sup>33</sup> Turpat, 5.lpp

### *Sistēmas uzbūve:*

Kvalitātes prasības ir atsevišķas viesu, lauku un ciema mājām (jeb servisa naktsmītnēm) un brīvdienu mājām (jeb pašapkalpošanās mājām), tomēr uzbūve abu mītņu veidu kvalitātes prasībām ir vienāda. Visas naktsmītnes tiek iedalītas 4 kvalitātes kategorijās, kur zemāko apzīmē ar 1 taureni, bet augstāko – ar 4 taureņiem.<sup>34</sup>

Kvalitātes kritēriji ir iedalīti 6 galvenajās grupās:

- Telpas, aprīkojums un iekārtas - vispārējās prasības, kas attiecas uz ēkas lietošanu. Ir apskatītas vispārējās tehniskās prasības mītnē un katras viesiem domātās istabu/telpas iekārtojums, tehniskais stāvoklis un mēbeles.
- Apkārtnē - naktsmītnes tālākā un tuvākā apkārtnē: dabas bagātības, dabasskati, laucinieku dzīves atspoguļojums ciematā u.tml. Šis ir ļoti svarīgs aspekts brīvdienu vietas izvēlē – tas, ko tūristi sagaida no atpūtas laukos. Novērtētas arī ēkas pašas no ārpuses, dārza mēbeles, stāvvieta un ceļa norādes, iespējamie ārējie trokšņi un vieta kā tāda.
- Papildu pakalpojumi un piedāvājums – papildus atpūtas iespējas, pakalpojums, kas viesiem pieejamas to uzturēšanās laikā. Varianti: kafējnīca, restorāns, veikals, zirgu izjādes, pastaigu takas, velosipēdu noma, pirts, kultūras pasākumi un baseini u.tml. Šie pakalpojumi lielā mērā ietekmē tūristu izvēli atpūtai laukos, īpaši, ja viesi dodas uz konkrēto mītni un paliek tur uz ilgāku laiku.
- Klientu saskarsme, apkalpošana – naktsmītnes saimnieki un viņu attieksme, kontaktējoties ar viesiem. Iespāids, kādu rada saimnieki. Papildus punktus dod saņemtie kvalitātes sertifikāti, kā arī ja saimnieks ir labas svešvalodu zināšanas.
- Drošība – apstākļi un nosacījumi viesu un viņu īpašumā esošo mantu drošības nodrošināšanai. Droša informācijas pieejamība un rezervēšana par drošu uzturēšanos naktsmītnē, piederība pie profesionālajām organizācijām, iepriekšējas informācijas kvalitāte par naktsmītni, saimnieka apmeklētie apmācības konferences un semināri.
- Ilgtspējība - vides un dabas resursu saudzēšana, sadarbība ar vietējiem iedzīvotājiem, lauku tūrisma individualitātes saglabāšana.<sup>35</sup>

---

<sup>34</sup> Latvijas Lauku tūrisma asociācijas "Lauku ceļotājs" mājaslapa. – „Kvalitātes kategorijas”, - Resurss apskatīts 2012.g. 19.maijā,- [http://www.celotajs.lv/cont/prof/quality/categories\\_lv.html](http://www.celotajs.lv/cont/prof/quality/categories_lv.html)

<sup>35</sup> Turpat,

Katra no iepriekšminētajām grupām iedalās vairākos prasībās un kritērijos, un katram tiek piešķirts savs unikāls numurs, lai sistēmu būtu iespējams lietot elektroniski un izstrādāt elektronisko novērtējumu kategorijās.

Sistēmā integrēti arī ilgtspējības kritēriji un specializācijas kritēriji.

Kvalitātes sistēma nosaka kritērijus minimālajām prasībām 4 kvalitātes kategorijām un lauku tūrisma mītnēm. Lai varētu iegūt kādu no kvalitātes kategorijām, ir jāizpilda vismaz 80% no visām konkrētās kategorijas prasībām. Pie tam nedrīkst pārkāpt nevienu no „aizliegumiem”, kas neatļauj sasniegt konkrēto kvalitātes kategoriju. Kategoriju noteikumos aizliegums apzīmēts ar burtiem N/P, bet obligāti ievērojamā prasība ar melnu krustiņu X, bet elektroniskajā sistēmā aizliegums tiek apzīmēts – ar sarkanu krustiņu.<sup>36</sup>

Kvalitātes kritēriji ir balstīti uz kritēriju „Koka” – tie ir pamatkritēriji, kas kopīgi vairākuma Eiropas valstu lauku tūrisma kvalitātes sistēmās. Jebkura lauku tūrisma organizācija var tos izmantot, lai izveidotu vai pilnveidotu kvalitātes sistēmu.<sup>37</sup>

Asociācija „Lauku ceļotājs” ir izstrādājusi divus kvalitātes sertifikātus, ko piešķir īpašām saimniecībām pēc asociācijas izstrādātajiem noteikumiem, un tie ir:

- kvalitātes sertifikāts
- zaļais sertifikāts

Kvalitātes sertifikātu piešķirt lauku tūrisma saimniecībām par viesmīlību, un pakalpojumu kvalitāti. To piešķir LLT asociācija „Lauku ceļotājs” kopš 1996. gada. Kvalitātes sertifikāts ir derīgs 3 gadus, ja šajā laikā netiek saņemtas klientu sūdzības, vai saimnieks nepieprasa atkārtotu apsekošanu, lai saņemtu augstāku kvalitātes kategoriju. Kvalitātes sertifikātu saimnieks var novietot naktsmītnē, redzamā vietā. Piešķirto kvalitātes kategoriju - reklāmas un mārketinga materiālos (katalogu, kartes, interneta reklāma, vizītkartes, bukleti, suvenīri, utt.)<sup>38</sup>

Zaļo sertifikātu izstrādāja un ieviesa Asociācija „Lauku ceļotājs” EK LIFE programmas un Latvijas vides aizsardzības fonda līdzfinansēta projekta „Zaļā sertifikāta kritēriju izstrāde, kontrole un ieviešana tūrisma mītnēm lauku mazpilsētās un teritorijās” ietvaros, sadarbībā ar LR

---

<sup>36</sup> Latvijas Lauku tūrisma asociācijas “Lauku ceļotājs” mājaslapa. – „Kvalitātes kategorijas”, - Resurss apskatīts 2012.g. 20.maijā, - [http://www.celotajs.lv/cont/prof/quality/categories\\_lv.html](http://www.celotajs.lv/cont/prof/quality/categories_lv.html)

<sup>37</sup> „Lauku tūrisma mītnu kvalitātes vērtēšanas sistēmas lietotāja rokasgrāmata.”, - Rīga: LLTA "Lauku ceļotājs", 2006., 6.lpp

<sup>38</sup> Turpat, 62.lpp

Vides ministriju (2001.-2004. gadā). Kopš 2007. gada "Zaļais sertifikāts" tiek piešķirts ar Vides ministra rīkojumu izveidoto komisiju.<sup>39</sup>

Zaļais sertifikāts - ir vides kvalitātes zīme, kurs tiek piešķirts tām lauku tūrisma mītnēm Latvijā, kurās tiek saudzēta ainava un apkārtējā vide, racionāli izmantoti enerģijas un ūdens resursi, organizēta videi draudzīga apsaimniekošana un atkritumu savākšana, un tūristiem piedāvātas videi draudzīgas aktivitātes, veselīga vietējā ražojuma pārtika un pilnvērtīga informācija par kultūras, vietējiem dabas un vēstures objektiem.<sup>40</sup>

#### Zaļā sertifikāta kritēriju mērķi:

✓ galvenie mērķi:

- ierobežot vides resursu, īpaši enerģijas un ūdens patēriņu;
- samazināt atkritumu rašanos un veicināt to atkārtotu izmantošanu vai pārstrādi;
- veicināt atjaunojamo energoresursu un tādu vielu un materiālu izmantošanu, kuras ir mazāk bīstamas videi un cilvēku veselībai;
- sekmēt informācijas par vidi izplatīšanu un videi draudzīgas apziņas un uzvedības veidošanu.<sup>41</sup>

✓ pakārtotie mērķi ir:

- saglabāt Latvijai raksturīgās ainavas un kultūrvides mantojumu;
- nodrošināt Zaļā sertifikāta idejai atbilstošu tūrisma pakalpojumus/piedāvājumus;
- veicināt vietējo iedzīvotāju un uzņēmēju iesaistīšanos tūrisma piedāvājuma veidošanā reģionā.<sup>42</sup>

Lai iegūtu Zaļo sertifikātu pēc Vides ministrijas norīkotās komisijas, tūrisma mītnes tiek novērtētas atbilstoši noteiktiem kritērijiem. Un kritēriji ir iedalīti:

- Obligātie - lauku tūrisma mītnē ir izstrādāti vides politikas stratēģiskie dokumenti; mītnē ir nozīmēta persona, kas ir atbildīga par vides jautājumiem un rīcības programmas īstenošanu; Tiek veikta ūdens resursu patēriņa uzraudzība; Tiek nodrošināta 100 % notekūdeņu attīrīšana; Tiek veikta atkritumu uzraudzība; Dezinfekcijas līdzekļus izmanto tikai atbilstoši normatīvo dokumentu prasībām; Būvniecībā un telpu remontdarbos izmanto videi draudzīgus apdares materiālus;

<sup>39</sup> Latvijas Ekotūrisma Savienības mājaslapa, „Zaļais Sertifikāts”,- Resurss apskatīts 2012.g. 21.maijā <http://www.ecotourism.lv/lv/zalais-sertifikats>

<sup>40</sup> Zaļā sertifikāta mājas lapās, - Resurss apskatīts 2012.g. 22.maijā,- <http://eco.celotajs.lv>

<sup>41</sup> „Zaļais sertifikāts, kritēriju skaidrojums.”, Rīga: LLTA"Lauku ceļotājs", 2010, 3.lpp - Resurss apskatīts 2012.g. 21.maijā - [http://eco.celotajs.lv/Doc/ZS\\_Izmainas\\_2010/ZS\\_Kriteriju\\_skaidrojums\\_2010.pdf](http://eco.celotajs.lv/Doc/ZS_Izmainas_2010/ZS_Kriteriju_skaidrojums_2010.pdf)

<sup>42</sup> Turpat,

Klientiem ir pieejama informācija par sabiedriskā transportu un citu videi draudzīgo transportu izmantošanu; Klientiem tiek piedāvāti pašu saimniecībā, tuvējā apkārtnē un Latvijā audzēti un ražoti pārtikas produkti, dārzeņi un augļi; Klientiem pieejamā vietā atrodas “Ieteikumi tūristiem”, kas izstrādāti saskaņā ar Zaļā sertifikāta nolikumu; Ir ieviesti smēķēšanas noteikumi koplietošanas telpās un viesu numuros; Lauku tūrisma mītnē vai tās apkārtnē klientiem tiek piedāvātas videi draudzīgas aktivitātes un inventāra noma (velo, nūjas, laivas, slēpes u.c.); u.c.

- Izvēles - lauku tūrisma mītnes teritorijas apgaismojums ir automatizēts vai citādi efektīvi vadāms; Lietus notekūdeņus savāc un izmanto tehniskām vajadzībām; Klienti tiek informēti par atkritumu šķirošanas kārtību un ir radīti nepieciešamie apstākļi atkritumu šķirošanai numuros, koplietošanas telpās vai teritorijā; Netiek izmantoti videi kaitīgi gaisa atsvaidzinātāji, mēbeļu un citu priekšmetu kopšanas līdzekļi; Ir paredzētas un tiek pielietotas tehnoloģijas bez ķīmisko vielu pielietošanas telpu uzkopšanā; Tūrisma mītnē lieto dabiska materiāla gultas veļu, aizkarus, grīdas paklājus; Ir izveidots stāvlaukums klientu autotransporta novietošanai; Kā pārvietošanās līdzekļi, klientiem bez maksas ir pieejami velosipēdi; Klientiem tiek piedāvāti īpaši - oriģināli „firmas” ēdieni vai vietējām tradīcijām raksturīgi ēdieni un dzērieni; Ir pieejama informācija par apkārtnes bioloģisko daudzveidību, kultūras, vēstures un dabas pieminekļiem; u.c.
- Ideālie - izmantošanai izvietotas ekoloģiskās sausās tualetes; Tiek iegādāti mazgāšanas, tīrīšanas un dezinfekcijas līdzekļi atkārtoti uzpildāmos vai liela tilpuma iepakojumos; Baltai un krāsainai veļai tiek lietoti atbilstoši mazgāšanas līdzekļi; Būvniecībā un remontdarbos neizmanto azbestu saturošus materiālus; Apskatei ir pieejami mājdzīvnieki; u.c.<sup>43</sup>

Zaļo sertifikātu saņem tās tūrisma mītnes, kurām ir izpildīti visi obligāti kritērijiem un saņemts nepieciešams punktu skaits izvēles un ideālo kritēriju jomā.

---

<sup>43</sup> „Zaļais sertifikāts, kritēriju skaidrojums.”, Rīga: LLTA "Lauku ceļotājs", 2010, 5-21.lpp - Resurss apskatīts 2012.g. 22.maijā,- [http://eco.celotajs.lv/Doc/ZS\\_Izmainas\\_2010/ZS\\_Kriteriju\\_skaidrojums\\_2010.pdf](http://eco.celotajs.lv/Doc/ZS_Izmainas_2010/ZS_Kriteriju_skaidrojums_2010.pdf)

Lauku naktsmītnēs, kurām ir piešķirts „Zaļais sertifikāts” viss tiek rūpīgi pārdomāts, lai saimniekošana būtu draudzīga videi, un vienlaicīgi – atpūta patīkama un ērta cilvēkam. Šīs mājas atrodas sakoptā, tīrā lauku vidē, saimnieki rūpīgi veido apkārtējo ainavu. Bieži tās ir tradicionālas lauku sētas, iekārtotas un būvētas, izmantojot dabīgus, cilvēka veselībai nekaitīgus materiālus - akmeņu mūris, koks, niedru jumti, dvieļi un linu palagi, un arī mūsdienīgi materiāli, kas mazina alerģijas iespējamību. Varbūt uzreiz to never pamanīt, taču pārsvarā šajās mājās telpu apdarei izmantotas apdares līdzekļi un videi draudzīgas krāsas, arī telpu kopšanai un gultas veļas mazgāšanai lieto līdzekļus ar ekomarķējumu. Šajās mājās nedrīkst smēķēt telpās. Daudzviet viesiem piedāvā saimnieku pašu audzētu ekoloģiski tīru pārtiku, dažādas aktivitātes dabā: pārgājienus, braucienus ar velosipēdiem, dzīvnieku vērošanu. Saimnieki padomājuši arī par bērniem – ir rotaļlaukumi, mājdzīvnieki apskatei, ērtības ģimenēm ar pavisam maziem bērniem. Daudzi saimnieki ir pieredzējuši pirts lietu zinātāji, citi spēj aizraut ar interesantiem stāstiem par vietām, dabu un lietām apkārtnē. Arī cilvēkiem ar īpašām vajadzībām te būs ērti.

2011. gada 13.oktobrī Vides aizsardzības un reģionālās attīstības ministrijā notika kārtējā Latvijas tūrisma mītnu nacionālā ekosertifikāta „Zaļais sertifikāts” novērtējuma komisijas sēde. Kura tika apstiprināt, ka šobrīd Latvijā ir 75 lauku tūrisma mītnes, kas saņēmušas „Zaļo sertifikātu” un apliecina to, ka tūrisma mītnē tiek saudzēta ainava un vide, racionāli izmantoti enerģijas un ūdens resursi, organizēta videi draudzīga apsaimniekošana un atkritumu savākšana, tūristiem tiek piedāvātas videi draudzīgas aktivitātes, veselīga vietējā ražojuma pārtika un pilnvērtīga informācija par vietējiem dabas, kultūras un vēstures objektiem, tiek saglabātas kultūrvēsturiskās vērtības (t.sk. reģionālie un tradicionālie ēdieni, receptes), tautas tradīcijas un paražu mantojums, kā arī notiek sadarbība ar vietējiem amatniekiem un uzņēmējiem. Zaļā sertifikāta pretendentu novērtēšana un apsekošana notiek Latvijas vides aizsardzības fonda finansētā projekta „Zaļā sertifikāta” pretendentu pārbaude” ietvaros.<sup>44</sup>

Lielākā daļa tūrisma uzņēmumu Latvijas laukos ir mazi, un tādēļ ir ļoti grūti pašu spēkiem panākt, lai Latvijas un ārvalstu tūristi tos atrastu un atpazītu. Šī vienotā sertifikācijas sistēma palīdz atpūtniekiem, kas meklē tīru lauku vidi, atrast atbilstošas tūrisma mītnes un garantē noteiktus kvalitātes standartus.

Latvijā, atšķirībā no citām Eiropas valstīm, vēl ir saglabājusies tīra un neskarta daba, un tas ir galvenais iemesls, kālab Latvijā lauku tūrismā nepieciešama vides kvalitātes zīme. Ārvalstu

---

<sup>44</sup> *Zaļās brīvdienas, Zaļā sertifikāta komisijas sēde, 2011.,- Resurss apskatīts 2012.g. 22.maijā*  
<http://eco.celotajs.lv/pn/index.php?name=News&file=article&sid=237>

tūristi ir pārsteigti par Latvijas dabiskajiem mežiem, kur dzīvo daudzi Eiropā jau sen izzuduši dzīvnieki, viņi ļoti augstu vērtē tīros ūdeņus un neapdzīvotās balto smilšu pludmales jūras piekrastē. Vide un daba ir lielākie lauku tūrisma resursi, tādēļ tie jāizmanto taupīgi.

Tāpat ka Latvijā, arī Lietuvas lauku tūrisms ar katru gadu attīstība un pilnveidojas.

## 2.2 Lauku tūrisms Lietuvā

Pirmā māja lauku tūrisma Lietuvā parādījās 1994. gadā Šauļu rajonā pašvaldība Kuršenai pēc privātās iniciatīvas. Lauku tūrisms Lietuvā sāka masveida attīstīties 1997.gadā, kad Zemkopības palātas profesors Antonijs Stancevičus nolēma attīstīt šo nozari, lai veicinātu lauku tūrisma uzņēmējdarbības attīstību valstī. Lauksaimniecības palāta tika izveidota Lauku tūrisma asociācija. Lauku tūrisma business no paša sākuma tika uzskatīts par alternatīvu lauksaimnieciskās ražošanas darbībām. Sākotnēji lauku tūrisms attīstījās ļoti grūti, jo neviens šo biznesu negribēja atbalstīt. Par lauku tūrisma neviens pat nerunāja, tāpēc arī nesaprata, kāds būtu lauku tūrisms Lietuvā. Bet ar laiku tūrisma uzņēmumi sāka pievērst uzmanību kultūras mantojumiem. Pirmie lauku tūrisma entuziasti uzsāka savu biznesu no silikāta ķieģeļu lauku mājām, kuras tika būvētas padomju laikos. Uzņēmēji sāka privatizēt pārējās mājas, skolas nometnes un citas ēkas, un tur attīstīt lauku tūrisma biznesu.

Lauku tūrisma business Lietuvā diezgan ātri pastiprinājās un kļuva populārs. Lietuvas lauku tūrisma asociācija „Atostogos kaime” uzsāka savu darbību 1997.gadā. Tā ir neatkarīga bezpeļņas organizācija, kas apvieno Lietuvas Republikas iedzīvotājus iesaistīties lauku tūrismā. 1997. gadā bija tikai 17 naktsmītnes, bet līdz šim gadam, to skaits ir pieaudzis līdz 23 reizēm. Pašlaik asociācijā ir apmēram 400 dalībnieki. Tas ir ne tikai lauku tūrisma pakalpojumu sniedzēji, bet arī cilvēki, kas tikai plāno sākt šajā nozarē savu biznesu, tūrisma reģionālo centru darbinieki, ka arī ciematu iedzīvotāji. Četrpadsmit gados pēc lauku tūrisma asociācijas pastāvēšanas lauku tūrisma mītnes kļuva par maziem kultūras centriem, kur izpaužas savos darbos gan mākslinieki, gan nometnes tēlnieki un meistari, kur notiek konferences, semināri, etniskie festivāli, u.c.<sup>45</sup>

Asociācijas mērķi:

- asociācijas biedru interešu lobēšanas, dažādās institūcijās un organizācijās;

---

<sup>45</sup> Lietuvas lauku tūrisma asociācijas „Atostogos kaime” mājaslapa,- Resurss apskatīts,- 2012.g. 22.maijā-  
<http://atostogoskaime.lt/lt/lkta/apie-asociacija>

- asociācijas locekļu darbības koordinēšana Lietuvas lauku tūrisma attīstībā;
- semināru, konferenču, gadatirgu, izstāžu organizēšana, ka arī informācijas apkopošana par asociācijas un tās biedru darbību;
- biedrības biedriem paaugstināt prasmes, organizējot stažēšanos mājās un ārvalstīs;
- analizēt lauku tūrisma pieprasījumu gan valsts iekšienē, gan ārzemēs;
- sadarbība ar līdzīgām organizācijām, Lietuvas Republikas un citu valstu, kā arī ar starptautiskām organizācijām, un dalība tajās;
- iesaiste jauno projektu izstrādāšanā un apspriešanā.<sup>46</sup>

Lietuvas lauku tūrisma asociācijas zīme ir baltais stārķis. Stārķis stāv uz zaļa fona ar uzrakstu Poilsis kaime ("ciema atpūta")(sk..2.7.att.).



2.7.att. Lietuvas lauku tūrisma asociācijas zīme.<sup>47</sup>

Lietuvas lauku tūrisma asociācijas zīme tiek piešķirta lauku tūrisma mītnēm, kas ir asociācijas biedrs. Apvienības dalībniekiem ir iespēja izmantot šo zīmi savās reklāmās. Turklāt, izmantojot šo zīmi, tiek apzīmēta kvalitātes kategorija (komforta kategorijas) lauku tūrisma mītnēm. Asociācijas padome, pamatojoties uz standarta naktsmītņu novērtējumiem, piešķir saviem biedriem kategoriju, sniedzot pakalpojumus, atpūta laukos, un lauku tūrisma jomā.

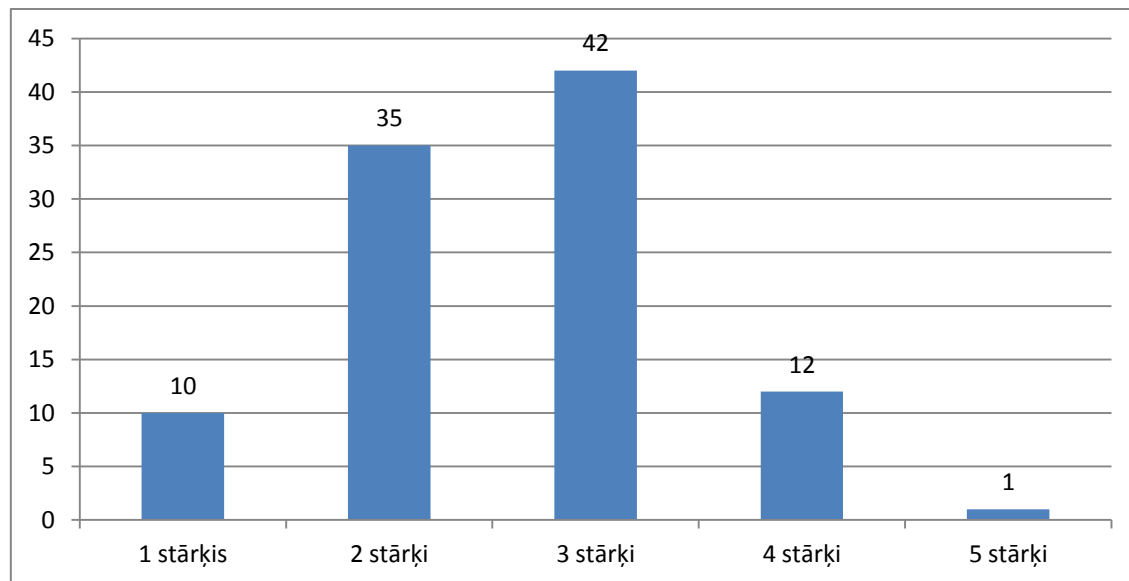
Naktsmītnes tiek novērtētas no viena līdz pieciem stārķiem kategorijās ar nosaukumu, rakstzīmes ar viens, divi, trīs, četri un pieci stārķi. Kategorijas komfortu nosaka saskaņā ar klasifikācijas prasībām, ko pieņēmusi Asociācijas padome. Katra naktsmītne tiek vērtēta pēc dažādiem kritērijiem:

- 🦩 stārķis – minimālās izmitināšanas iespējas ļoti maz izklaides iespēju;
- 🦩 divi stārķi - minimāli aprīkota naktsmītne, ir jādzīvo mājā ar tās īpašniekiem. Minimāls piedāvājums, iespējas un izklaides.
- 🦩 trīs stārķi - vidējais komforta līmenis, tiek piedāvātas dažādas izklaides iespējas.

<sup>46</sup>Lietuvas lauku tūrisma asociācijas „Atostogos kaime” mājaslapa,- Resurss apskatīts,- 2012.g. 22.maijā - <http://atostogaskaime.lt/lt/lkta/apie-asociacija>

<sup>47</sup> Turpat

- ☛ četri stārķi – ērta naktsmītne, tiek piedāvāti dažādos pasākumi. Labas kvalitātes izmitināšanas, ēdināšanas pakalpojumi un plašas izklaides iespējas.
- ☛ pieci stārķi – ekskluzīvu lauku mītne. Lielisks serviss un ēdināšana. Ļoti plašas izklaides iespējas.<sup>48</sup>



2.8.attēls Kvalitātes kategorijas Lietuvas naktsmītnēm, %<sup>49</sup>

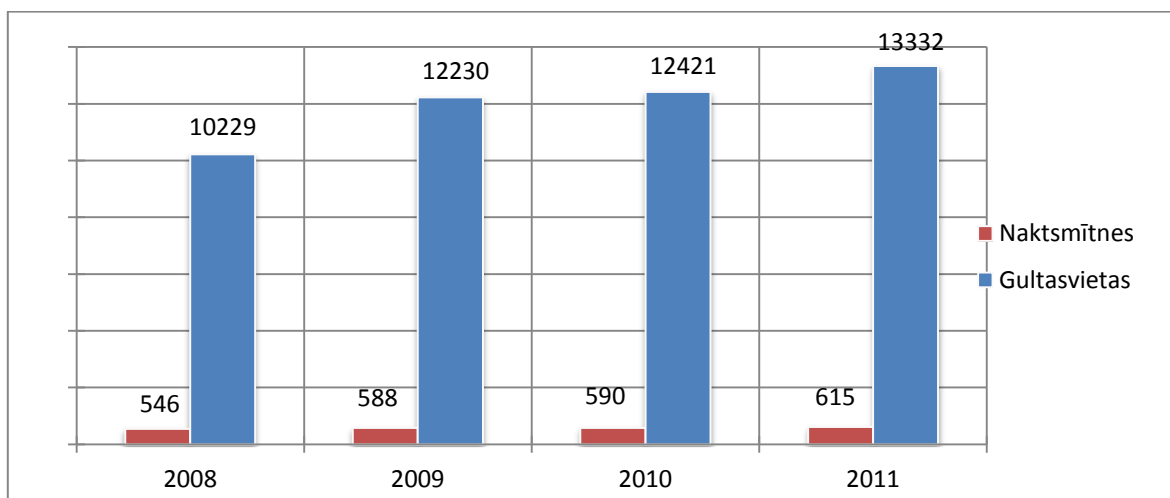
2011. gadā pēc Lietuvas lauku tūrisma asociācijas datiem (sk.2.8 attēls) Lietuvā ir 42% no mītnēm, kurām tika piešķirta komforta kategorija ar trim stārķiem, ar diviem stārķiem ir 35%, ar četriem – 12%, ar vienu – 10% un vismazāk ir ar pieciem stārķiem. Tas nozīmē, ka Lietuvas lauku tūristu mītnes ir viduvējie rādītāji kvalitātes ziņā. Tiek piedāvāts labs komforts un labas atpūtas iespējas.

Pēc Lietuvas statistikas departamenta datiem, (sk. 2.9.attēls) 2011. gadā, izmitināšanās pakalpojumus nodrošināja 615 Lietuvas lauku tūrisma mītnes, tas ir 4,2 % jeb 25 zemnieku saimniecību vairāk nekā iepriekšējā gadā 2010., jo 2010. gada ir reģistrētas 590 mītnes. Attiecīgi arī gultasvietu skaits ir palielinājies, un tās ir pieaudzis par 7,3 %, jo 2010. gadā tika reģistrētas 12 421 gultasvietas, bet 2011. gadā 13 332 gultasvietas. Salīdzinot 2008. un 2009. gadu, var

<sup>48</sup> Lietuvas lauku tūrisma asociācijas „Atostogos kaime” mājaslapa, „Kvalitātes kategorijas.”,- Resurss apskatīts 2012.g. 9.maijā, - <http://atostogoskaime.lt/en/footer-menu-en/help>

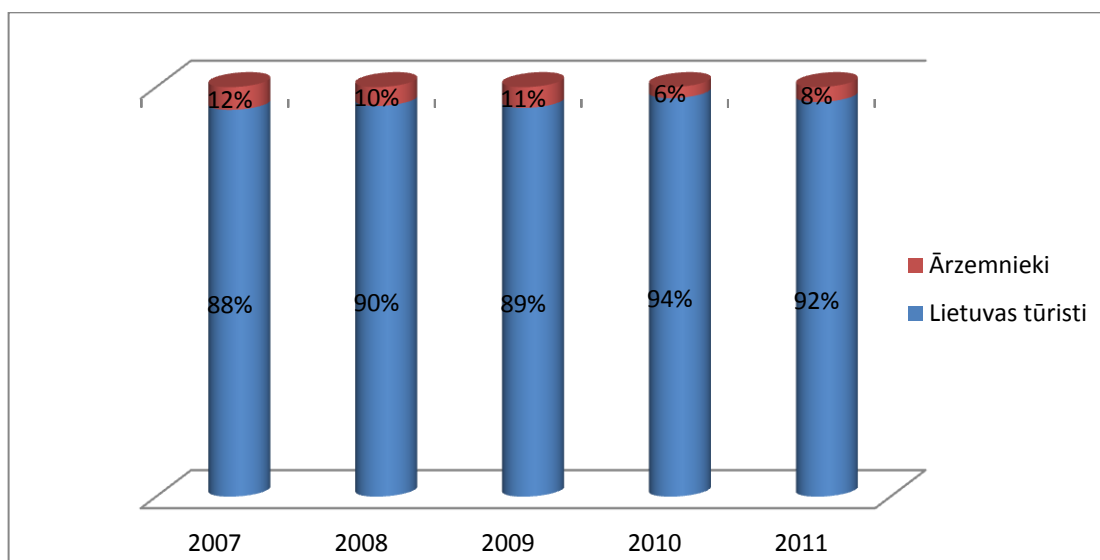
<sup>49</sup> „Kvalifikaciniai reikalavimai Acošacijos nariams užsiimantiems kaimo turizmo verslu.”, Kaunas, 2010.,- Resurss apskatīts 2012.g. 24.maijā, - [http://atostogoskaime.lt/uploads/editoruploads/lkta\\_klasifikaciniai\\_reikalavimai\\_galioja\\_nuo\\_20110215.pdf](http://atostogoskaime.lt/uploads/editoruploads/lkta_klasifikaciniai_reikalavimai_galioja_nuo_20110215.pdf)

redzēt, ka 2009. gadā notika straujš lēciens, jo tajā gadā ir ievērojami palielinājies naktsmītņu un gultasvietu skaits.



2.9. attēls. Naktsmītņu un gultasvietu skaits Lietuvas laukos<sup>50</sup>

2011.gadā, salīdzinot ar 2010.gadu, (sk. 2.10. attēls) lauku tūrisma naktsmītnēs atpūtušies 11% vairāk apmeklētāju. 2011.gadā Lietuvas laukus tūrisma mītņu apmeklēja 252.8. tūristu, to vidū - 20,6 tūkstoši, kas ir 8 %, kuri nāca no ārzemēm. Tomēr 2007. gadā tika novērots vislielākais ārvalstu lauku tūristu skaits un tie bija 12%.

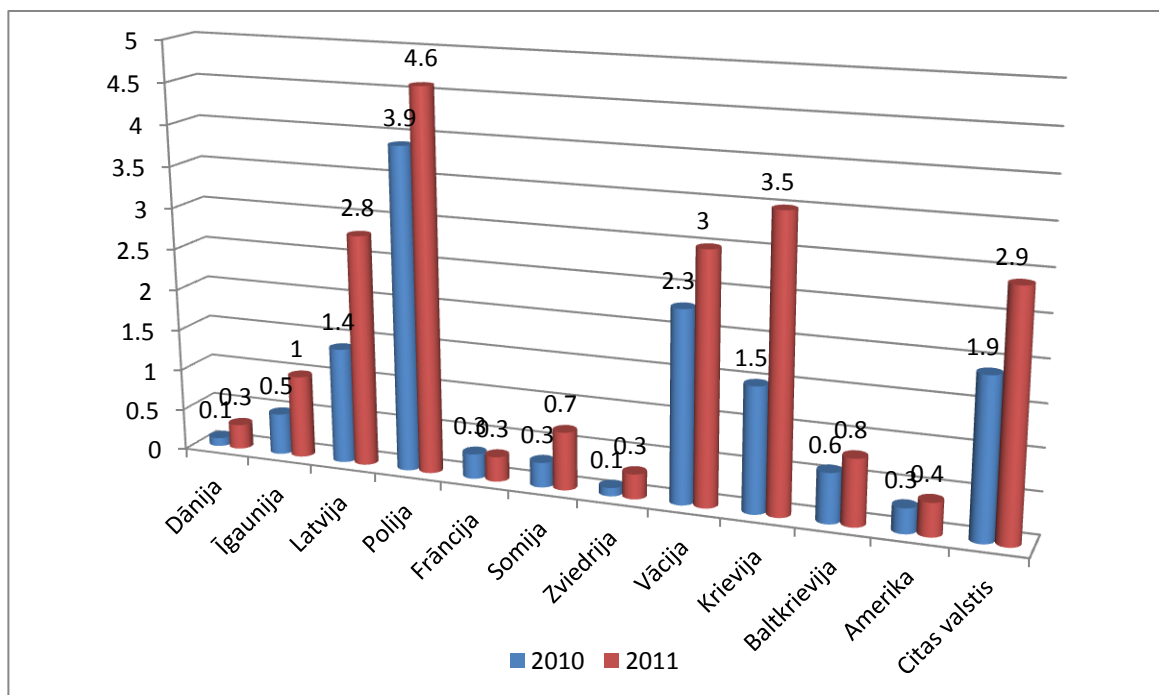


2.10. attēls. Tūristu pavadīto gultas nakšu procentuālais sadalījums Lietuvas laukos<sup>51</sup>

<sup>50</sup> Lietuvas Statistikas Departaments- Resurss apskatīts 2012.g. 24.maijā,- <http://www.stat.gov.lt/>

<sup>51</sup> Turpat,

Vairums lauku tūristu piesaistīja Viļņas (62.300 tūkst., jeb 20,1%), Kauņas (44.1 tūkst., jeb 18,4%) un Alitas (40.800 tūkst., jeb 16,6%) apgabali.

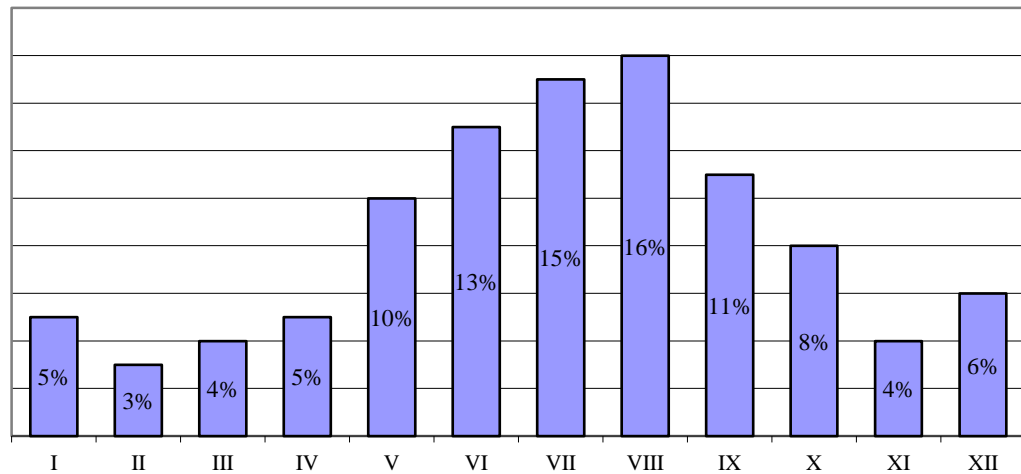


2.11.attēls. Tūristu skaita sadalījums pa valstīm Lietuvas laukos tūkst<sup>52</sup>

Pēc 2.11. attēla var redzēt, ka 2010. gadā visvairāk nakts tika pavadītas Lietuvas naktsmītnēs tūristi no Polijas, Vācijas un no Krievijas. 2011. gadā ārzemnieki brauca no tām pašām valstīm vienīgi no Krievijas vairāk nekā no Vācijas. 2011. vidējais atpūtas ilgums bija 1.79 diennaktis, 2010. tas ir bijis mazāks 1,67 diennaktis.

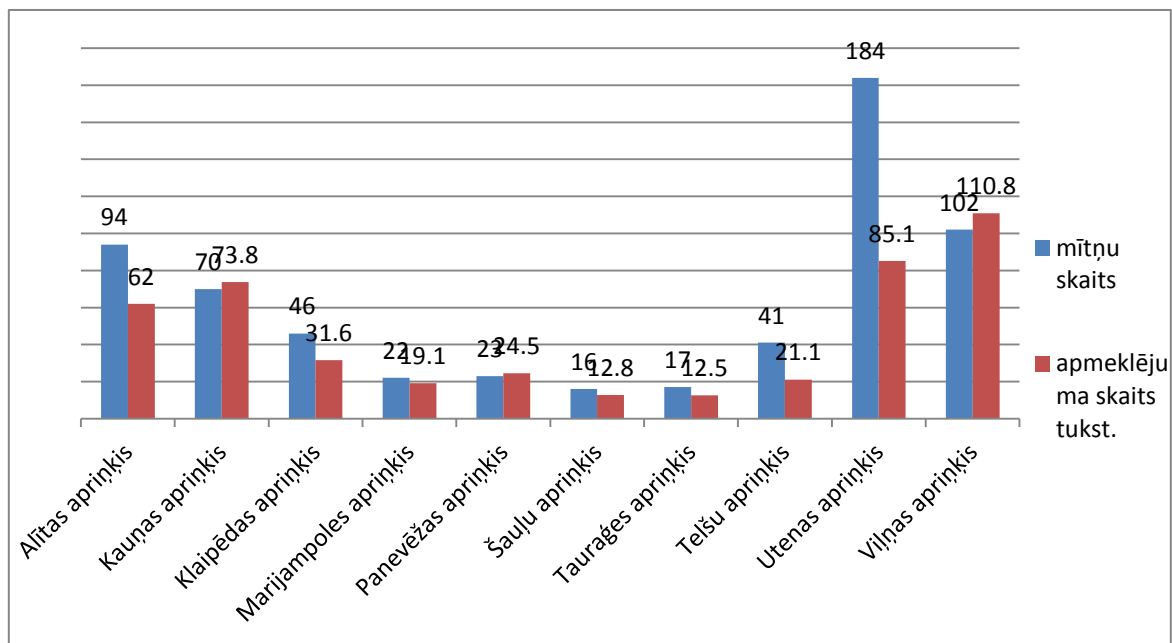
Vidējā lauku naktsmītnes cena par nakti vienai personai bija robežās no 31 līdz 48 litiem. Lielākā daļa tūristu ieradās tikai nedēļas nogalēs. Populārākie mēneši atpūtai lauku tūrisma naktsmītnēs, bija vasarā jūnijā, jūlijā un augustā mēnešos, (sk.2.12.attēls) kas kopā sastāda 44% no 2011.gada tūristu apmeklējuma intensitātes. Vasaras sezonā vairākums no tūristiem ņem atvaļinājumus un dodas atpūsties uz laukiem. 15% sastāda ziemas mēnešos, tas ir, saistīts ar to, ka tūristi apmeklē laukus lai mierīgi atpūsties, izbaudīt ziemas priekus un nosvinēt Ziemassvētkus.

<sup>52</sup> Lietuvas Statistikas Departaments- Resurss apskatīts 2012.g. 24.maijā,- <http://www.stat.gov.lt/>



2.12.attēls Tūrisma mītņu apmeklējuma intensitāte pa 2011.gada mēnešiem Lietuvas laukos<sup>53</sup>

2.13. attēlā var redzēt, ka augstākā koncentrācija lauku tūrismam ir Utenas apriņķī, te ir visvairāk naktsmītņu, kas sastāda 30% no Lietuvas naktsmītņu kopējā skaita. Šajā apriņķī pavisam ir 186 ezeri. Daudzus atpūtniekus pievilina Kāzu kalniņš un Kloviņu diķis, kur atrodas iespaidīgās skulptūras, kuras tautas mākslinieki izrotājuši senie lietuviešu kāzu rituāli. Utenas



2.13. attēls. Lauku tūrisma aktīvākie apriņķi Lietuvā 2011. gadā<sup>54</sup>

<sup>53</sup> Lietuvas Statistikas Departaments- Resurss apskatīts 2012.g. 24.maijā,- <http://www.stat.gov.lt/>

<sup>54</sup> Turpat

apriņķa skulptūras, kuras tautas mākslinieki izrotājuši senie lietuviešu kāzu rituāli. Utenas apriņķis ir vecākais ar mežiem, ezeriem un etnogrāfiskajiem ciematiem bagātākais Augštaitijas nacionālais parks.<sup>55</sup> 2011. gadā šo rajonu apmeklēja 85,1 tūkstotis lauku tūristu. Vislielāko interesi lauku tūristi ir pievēruši Viļņas apriņķis, kas sastāda 24% no Lietuvas lauku tūristu apmeklējuma skaita, jo šajā apriņķī ir labi attīstīta pakalpojumu un izpriecu infrastruktūra – bagāta ar dažāda līmeņa naktsmītnēm, ēdināšanas un brīvā laika pavadīšanas vietām. Ir izveidotas daudzas valsts mākslas un kultūras iestādes. Visu vasaru noris vietējie un starptautiskie kultūras pasākumi: Viļņas festivāls (pasaules mūzikas virtuozu un klasika); tradicionālās un modernās mūzikas Kristofora festivāls, daži džezas, moderno deju, folkloras un tml. festivāli; noris pārdomāti svētki.<sup>56</sup> Trešais pēc naktsmītnu skaita bagāts apriņķis ir Alītas, tajā ir koncentrēts 15% no naktsmītnu skaita Lietuvā. Alītas apkārtnē ir lieliskas dabas un ainavu Dzūkijas nacionālais, Meteļu un Nemunas cilpu reģionālie parki. Te ir Žuvinta rezervuārs – pārbagāts ar dažādiem putniem. Daudzajos Dzūkijas nacionāla parka etnogrāfiskajos ciemos vēl ir dzīvi senie amati. No tādiem pilskalniem, ka - Merkines, Liškavas un Puņas paveras lieliskas apkārtnes ainavas.<sup>57</sup>

Katrā Lietuvu apriņķī ir savas īpatnības. Turklāt konkurences cīņa starp naktsmītnu īpašniekiem, tiek meklēti jauninājumi, lai piedāvātu jaunus pakalpojumus. Ir jomas, kur lauku tūrisms ir izstrādāts uz ilgu laiku, un tūristi zina, kur iet un ko apskatīt. Bet ir arī tādas, kurus tūristi maz apmeklē, dēļ informācijas trūkuma par esošām lauku mājām, piemēram, naktsmītnes, kuras atrodas Lietuvas centrālajā daļā. Tūristi Lietuvā izvēlās atpūsties atpūtas parkos, kas piedāvā visa veida izklaides, aktīvas atpūtas un tā tālāk.

Vairums pakalpojuma sniedzēji piedāvā virkni pakalpojumu, kas pielāgoti viņu viesu vēlmēm. Tomēr, Lietuvas tūristiem tiek piedāvātas tādas atpūtas iespējas, ka piemēram etnogrāfiskā sēta Dakša platība - viņi var dzīvot vēsturiskā mājā un sajūst garu, baudīt senās lietuviešu tradīcijas.<sup>58</sup>

Katrs no Lietuvas reģioniem mēģina pēc iespējas vairāk izmantot to vēsturisko un kultūras specifiku, lai tūristiem piedāvāt kaut ko interesantu un izspiest maksimālu labumu.

Ir jāatzīst, ka arī Igaunijas lauku tūrismam ir tendences attīstīties.

---

<sup>55</sup>Lietuvas tūrisma mājaslapa, „*Utena apriņķis*”,- Resurss apskatīts 2012.g. 23.maijā, <http://www.travel.lt/index.php/utena/21132>

<sup>56</sup>Lietuvas tūrisma mājaslapa, „*Viļņas apriņķis*”,- Resurss apskatīts 2012.g. 23.maijā, <http://www.travel.lt/index.php/via/21126>

<sup>57</sup> Lietuvas tūrisma mājaslapa, „*Alītas apriņķis*”,- Resurss apskatīts 2012.g. 23.maijā <http://www.travel.lt/index.php/alytus/21131>

<sup>58</sup> Mikalčiūtē R. „*Lauku tūrisms*”,- Resurss apskatīts 2012.g. 23.maijā,-

<http://www.15min.lt/naujiena/aktualu/lietuva/kaimo-turizmo-sodybu-renesansas-56-152820#ixzz1uTYuhMI>

## 2.3 Lauku tūrisms Igaunijā

Igaunijas lauku tūrisms, kā organizētā aktivitāte sākās 1990ies vidū, kad Tūrisma departaments, izveidojis Igaunijas lauksaimnieku Centrālo Savienību, kura sāka savu darbību.

Tūrisma naktsmītne, piemēram, ir bijusi viena no pamatkomponentiem neatkarīgās Igaunijas lauku tūrisma izveidošanos, pat ja tur ir tikai apmēram desmit tūrisma saimniecībās, kuras veiksmīgi darbojas kopš 1990.-s. Kopējais mājsaimniecību skaits, kas pretendēja būt par tūrisma saimniecībām ir mazliet vairāk nekā 200.<sup>59</sup>

No Igaunijas lauku tūrisma attīstības viedokļa nav iespējams pārvērtēt potenciālu, kas bija paslēptas darbā ar lauku tūrisma attīstību reģionos, kas bija kļuvusi par attiecīgo vidū 1990-ies. Vēlamais efekts tika sasniegts, tikai dienvidu Igaunijā, jo faktiski tikai vienīgi šajā reģionā tiek veiktas darbības visā Igaunijā un dienvidu Igaunijas tūrisma aģentūra attīsta šo darbību, kuras var ieskaitīt kā paraugs ne tikai pārējiem reģioniem, kas ir līdzvērtīgas, bet visa Igaunijas tūrisma asociācija.

Lauku tūrisms, tāpat kā reģionālās Igaunijas politikas, ir daudz plašāka izpratne un lielāka nozīme, nekā tiek uzskatīts pēc pirmā acu uzmetiena. Balstoties uz loģiku, kas dominē Igaunijas tūrisma, visas tūrisma veiktas darbības ārpus Tallinas un Pērnavas, kās tiek uzskatītas par tūrisma centriem Igaunijā, ir lauku tūrisms.<sup>60</sup>

Igaunijā lauku tūrisms koncentrējas un ir veiksmīgāk attīstījies, rietumos un dienvidos.

Pašlaik lielāko daļu lauku tūrisma tirgus ietver ātri augošs vietējais tūrisms (īgauni Igaunijā). Ārzemnieki dodas uz Igauniju, lai galvenokārt apmeklēt Tallinu un tradicionālās tūrisma vietas (Pērnavas, Saaremaa, Lahemā). Vairāku iemeslu dēļ Igaunijas lauku tūrisma veids nav ticis atpazīstams ārvalstu tirgos. Daudzi eksperti apgalvo, ka igaunu potenciāls kļūst kvalitatīvs tūrisma jomās attīstībā.

Lauku iedzīvotāju dzīve, kultūras mantojumi un dabas vide, neskarti tuksneši vai cilvēku darbības rezultātā tradicionālā veidā gadsimtiem izveidoti lauku tūrisma produktus.

Lauku tūrisma pakalpojumu sniedzējiem tiek piedāvāts iestāties Igaunijas lauku tūrisma organizācijā MTÜ Eesti Maaturism, kura pārstāv lauku tūrisma kopējās intereses, lai atbalstītu lauku tūrisma attīstību Igaunijā. Organizācija ir dibināta 2000. gada 19. janvārī. Pašreiz

---

<sup>59</sup> Kostas E. Sillignakis, „*Tourism development strategy of Estonia: analysis & evaluation*” rokasgrāmata, 2011., 6.lpp.

<sup>60</sup> Igaunijas institūta mājaslapa,- Resurss apskatīts 2012.g. 23.maijā,-

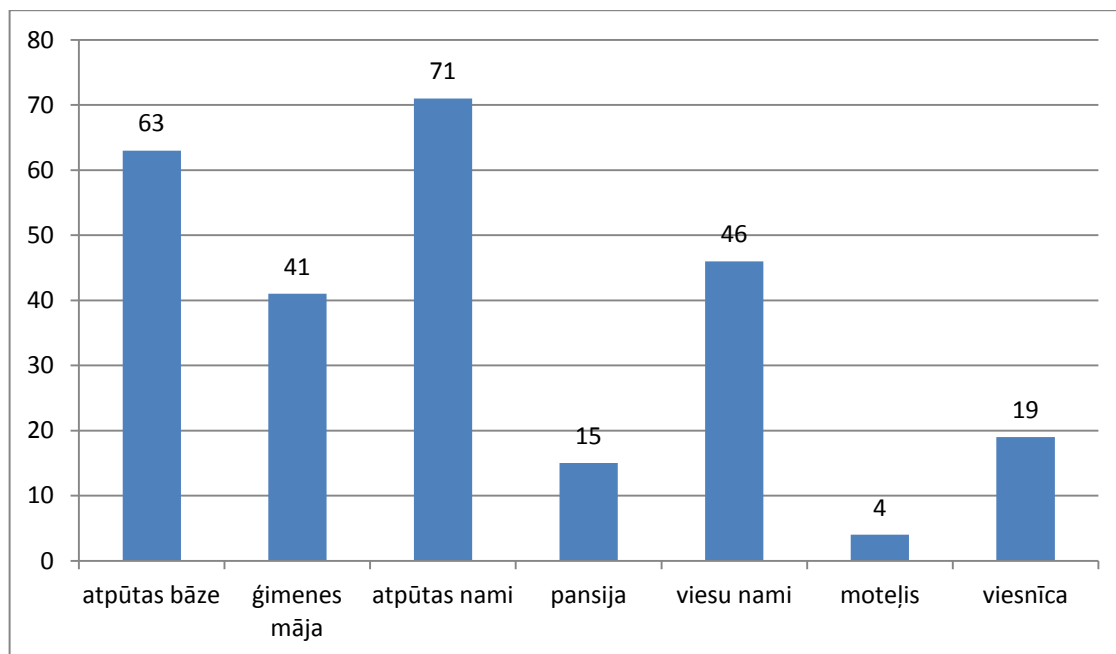
[http://old.estinst.ee/factsheets/factsheets\\_uus\\_kuju/some\\_aspects\\_about\\_e\\_agriculture.htm](http://old.estinst.ee/factsheets/factsheets_uus_kuju/some_aspects_about_e_agriculture.htm)

organizācijā ir 259 locekļi no visas Igaunijas. Izmitināšanas uzņēmumi, kas ir MTÜ Eesti Maaturism locekļi, veido apmēram 45% no visiem Igaunijas lauku izmitināšanas uzņēmumiem.<sup>61</sup>

Izmitināšanas uzņēmumi piedāvā lauku tūrisma interesentiem dažāda veida atpūtas naktsmītnes:

- atpūtas bāzes;
- ģimenes mājas;
- atpūtas nami;
- pansijas;
- viesu nami;
- moteļi;
- viesnīcas.

Igaunijas lauku tūrisma organizācijā, ka jau iepriekš tika minēts ir reģistrēti 259 locekļi, kuri piedāvā tūristiem dažāda veida atpūtas naktsmītnes, no kuriem visvairāk tiek reģistrēti atpūtas nami, tas ir 27%, tad seko atpūtas bāzes - 24% un vismazāk lauku teritorijās organizācijā reģistrēto naktsmītņu veidu sastāda moteļi un tie ir tikai 4%.



2.14. attēls. Naktsmītņu veidi Igaunijas laukos<sup>62</sup>

<sup>61</sup> Igaunijas lauku tūrisma asociācijas „MTÜ Eesti Maaturism” mājaslapa – Resurss apskatīts 2012.g. 24.maijā-  
<http://www.maaturism.ee/index.php?id=kontaktdati>

<sup>62</sup> Turpat.

Katram lauku tūristam ir vajadzīgs, lai naktsmītne, kuru viņš vēlas apmeklēt, būtu ar labu apkalpošanas kvalitāti un ar attiecīgi labu servisu. Igaunijas lauku tūrisma ir izveidota lauku tūrisma izmitināšana uzņēmumu kvalitātes sistēma.

Izmitināšanas kvalitātes sistēmas nepieciešamība:

- izmitināšanas uzņēmuma kategorija palīdz klientam labi orientēties izmitināšanas uzņēmumos un ka arī sagaidāmajā kvalitātē;
- kategorija izmitināšanas pakalpojuma piedāvātājam palīdz palielināt uzņēmuma uzticamību;
- kategorijas prasības ir labs palīgs tiem, kas tikai plāno dibināt savu uzņēmumu;
- kategorijas prasības palīdz uzņēmējiem labāk definēt klientu mērķgrupas cerības un vajadzības;
- atzīta un aktīva kategoriju sistēma paaugstina uzņēmuma konkurētspēju un palielina tūrisma galamērķa uzticamību.

Piešķirt kategorijas izmitināšanas uzņēmumiem līdz 2010. gadam ir tiesības organizācijai MTÜ Eesti Maaturism, un tas notiek saskaņā ar apstiprinātu kārtību. Kategorija izmitināšanas uzņēmumiem tiek piešķirta uz trim gadiem. Uzņēmumam kategorija pēc termiņa beigām ir jāatjauno.

Izmitināšanas uzņēmuma kategoriju apzīmē ar stilizētas nacionālās puķes attēlu - rudzupuķe. Rudzupuķe ir izmitināšanas uzņēmuma kvalitātes zīme, un rudzupuķu skaits norāda uz uzņēmumam piešķirto kvalitātes pakāpi:



- trešās kategorijas izmitināšanas uzņēmums

- otrās kategorijas izmitināšanas uzņēmums

Pirmā kategorija šajā etapā netiek izsniegta.

Pēc organizācijas MTÜ Eesti Maaturism datiem, šobrīd 59% no reģistrētām naktsmītnēm, tiek novērtētas ar augstāko kvalitātes pakāpi, tas ir ar trešās izmitināšanas kategoriju.<sup>63</sup>

Igaunijas tūrisma, ieskaitot lauku tūrisma sektorā, attīstība ir strauja pēdējo piecu gadu laikā. Zināšanu efektīvāka izmantošana ļauj palielināt konkurētspēju tūrisma nozarē un kvalitāti vēl vairāk. Tūrisms ne tikai var mainīt stāvokli Igaunijā, bet arī kļūs vairāk atpazīstams

<sup>63</sup> Igaunijas lauku tūrisma asociācijas „MTÜ Eesti Maaturism” mājaslapa,- Resurss apskatīts 2012.g. 24.maijā <http://www.maaturism.ee/index.php?id=igaunija-lauku-turism-kvalitates-sistema>

pasaulē, bet arī mudinās iekšzemes patēriņu, veicinās tautsaimniecību, ka arī radīs jaunas darbavietas un nesīs ienākumus dažādās nozarēs:

- apmeklētāji - pakalpojumu nozarē: izmitināšana un ēdināšanas pakalpojumi uzņēmumiem, transporta uzņēmumi, ceļot saistībā ar pārvaldības sabiedrībām, muzejiem uc;

- uzņēmējdarbības nozare, kuru ienākumi ir daļēji saistīti ar tūrismu: viesu izmitināšana un ēdināšanas piegādātājiem, veikali, tūrisma publikācijas, izdevējiem, degvielas uzpildes stacijas, taksometri, bankas, pasākumu rīkotājiem uc;

- nozares, kurās ienākumi ir netieši saistīti ar tūrismu, piemēram, būvniecības un nekustamais īpašums, lauksaimniecība, pārtikas apstrāde, drukāšana, komunikāciju kanāli, reklāmas aģentūras un tamlīdzīgi.

Igaunijas tūrisma lielā daļā (~ 2/3) veido tūrisma, kas atrodas lauku apvidos resursi un iespējas (piemēram: daba, privātums, unikalitāte, personiskā attieksme, klusums, tīrība, uc), ņemot vērā un ekonomikas, sociālo un kultūras struktūras un tradīcijas.

Radīt iespējas dažādojot lauku apvidos dzīvot ļoti atšķirīgas cerības, prasības, kvalifikāciju un iemaņas, kā arī cilvēki.

Igaunijas mazie un vidējie tūrisma uzņēmumi ir:

- galvenie radītāji darbavietu radīšanu lauku apvidos;
- attīstīt prasmes un zināšanas perēklis;
- elastīgs darba režīms nekā parasti;
- inovatīvs nekā parasti;
- koncentrēties vairāk uz ilgtspējīgu attīstību;
- veikt darbības, kas piedāvā vienkāršus risinājumus sākot uzņēmējdarbību;
- vienības, kas ļauj ātri reaģēt uz izmaiņām patērētāju vajadzībām.<sup>64</sup>

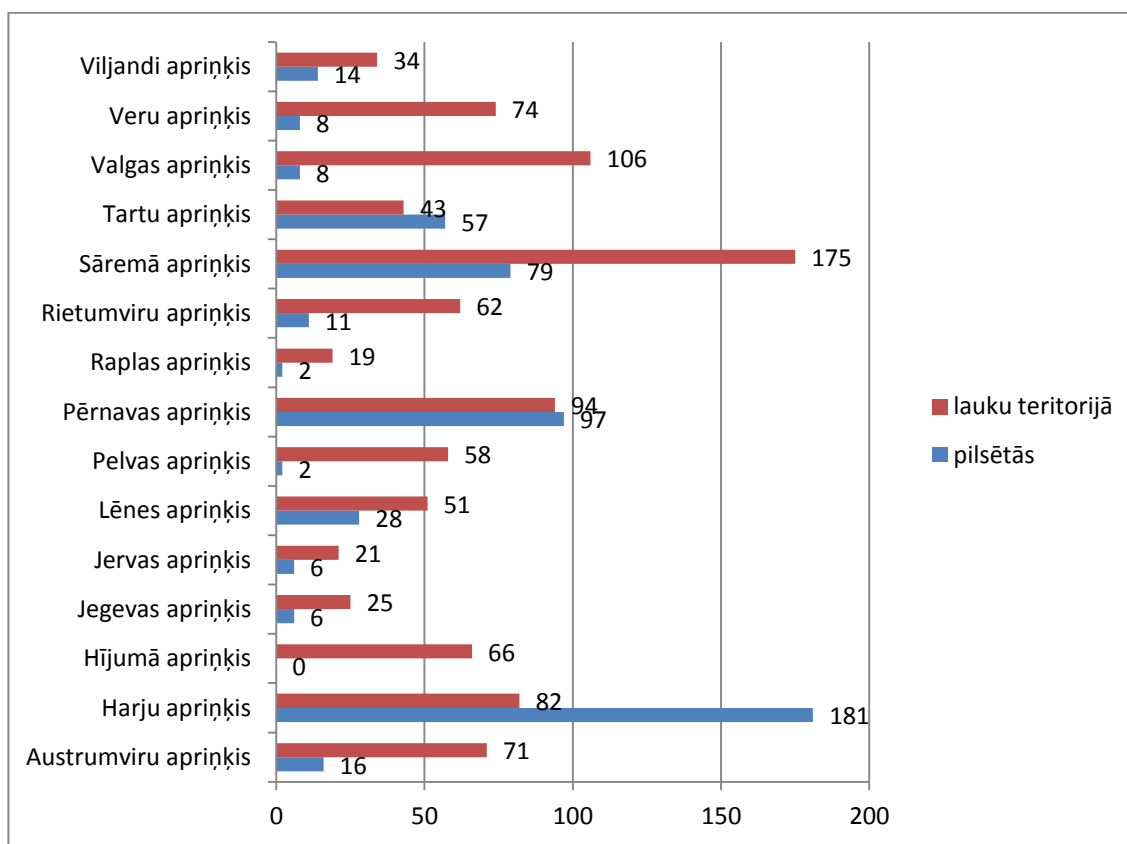
Lauku tūrisms ir definēts kā lauku vispārējā ekonomikā, tūrisma resursu, kultūras mantojums, atrašanās vieta, vietējās tradīcijas un paaugstināt ekonomiku izmantojot tūrisma produktu un pakalpojumu, kas ilustrē reģionālo identitāti. Pēc Eiropas galvenās organizācijas EuroGites statistikas datiem lauku tūrismā, vidējais lauku tūrisma naktsmītne izmantošanas koeficients ir 20-25%, tomēr var būt 12-15% dažās jomās (apgabali, kas piedāvā naktsmītnes tikai dažus mēnešus gadā). Igaunijas lauku tūrisma izmitināšanas sektorā 2010. gadā, vidējais noslogojums bija 26% (vidējais noslogojums dažādos reģionos bija robežās no 16% centrālajā Igaunijas daļā un līdz 28% Rietumu Igaunijā). Igaunijas lauku tūrisma ir galvenokārt vērsts uz

---

<sup>64</sup> Klaus E. „Maaturismi perspektiivid euroopas.”, TOI ROUTES, Bratislava 2009.. 2.lpp

vietējo un lauku tūrismu, kas atrodas netālu no ārvalstu tirgiem. Pēc naktsmītņu izmitināšanas kopējo skaitu iekšzemes tūristu bija būtiski vienāds ar tūristu skaitu no Somijas, kuri apmeklēja Igauniju visvairāk, kas norāda, ka iekšzemes tūristi arī dodas uz laukiem, lai atpūstos, un joprojām tiek popularizēta atpūta laukos ārvalstu ceļotājiem. Pēc statistikas datiem vietējie tūristi veido 69% no kopēja apmeklējuma skaita.

Uz 2010.gada beigām Igaunijas reģistrā, tika reģistrēti 1496 ar saimniecisko darbību saistīti uzņēmumi, kuri piedāvā dažāda veida izmitināšanas pakalpojumus ar 1,328 juridiskām personām. Skaitliskais sadalījums pilsētu un lauku novadus izmitināšanas uzņēmumu ir redzams attēlā 2.15



2.15 attēls. Skaitliskais sadalījums mītņu pēc apriņķiem<sup>65</sup>

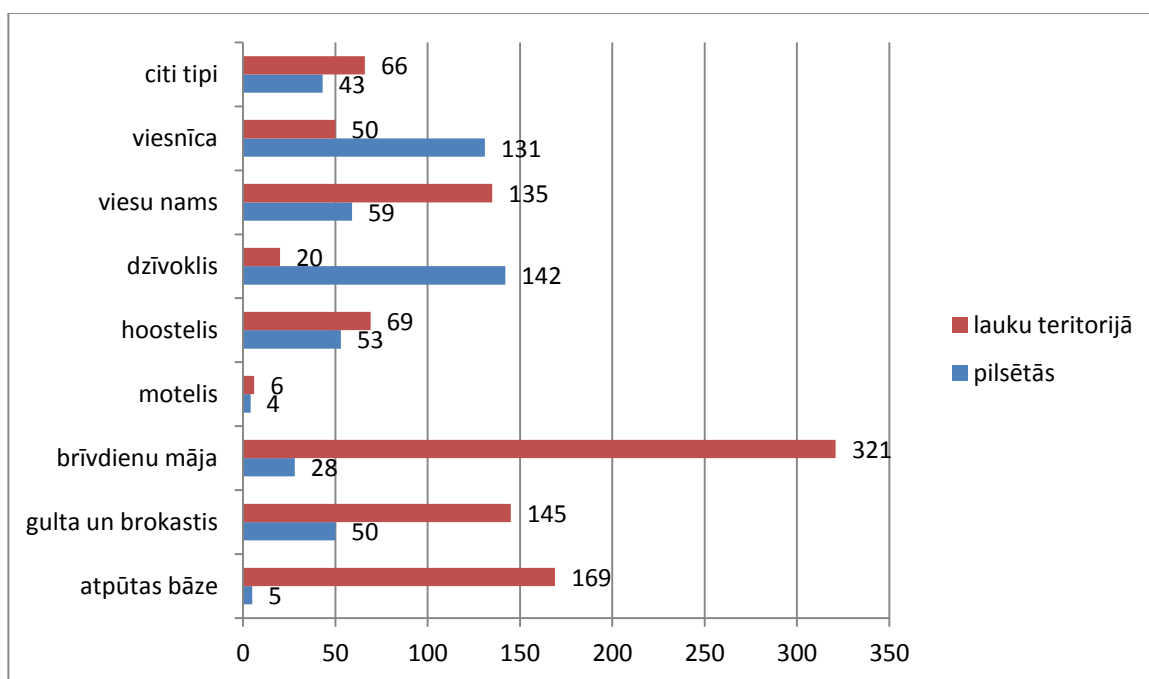
Reģistrētie izmitināšanas uzņēmumi atrodas lauku apvidos, 981 (65,6%) no dažāda veida īpašuma kompānijas un darbojas 912 juridiskās personas. Pilsētās 515 (34,4%), dažādu veidu īpašuma uzņēmumiem un darbojas 416 juridisku personu.

Lauku tūrismu uzņēmumu sadalījums ļoti atšķiras no reģiona uz reģionu. To daļēji izraisa dabas apstākļi, infrastruktūras un citas iesaistītas lauku tūrismu nozarē sastāvdaļas. Lielākā daļa

<sup>65</sup>Igaunijas ekonomiskās aktivitātēs reģistrs (MTR), - Resurss apskatīts 2012.g. 24.maijā, - <http://mtr.mkm.ee/default.aspx?s=stats>

no lauku tūrisma uzņēmumiem šodien darbojas Sāremā (17,8%, 20 uzņēmumi lauku apvidos). Tālāk seko Valgi un Pērnavas apgabali (10,8% un 9,6% uzņēmumi lauku apvidos).

Runājot par lauku uzņēmumu reģionālo izplatīšanos, ir redzams, ka visvairāk uzņēmumi šobrīd ir Rietumu un dienvidaustrumu Igaunijā (386 uzņēmumi un 281 uzņēmumi). Tās attiecas uz tūristu mītnēm astoņās kategorijās (viesnīca, motelis, viesu māja, hostelis, dzīvoklis, māja, gulta un brokastis, brīvdienu ciemats un nometne). Papildus jau esošajām apmešanās veidiem, ir vēl, tādi lauku tūrisma veidi kā, piemēram: viesu istabas, tūrisma aģentūra, kempingi, utt). Skaitliskais sadalījums mītnu pēc izmitināšanas veida (sk. 2.16 attēlu).



2.16 attēls. Skaitliskais mītnu sadalījums pēc izmitināšanas veida<sup>66</sup>

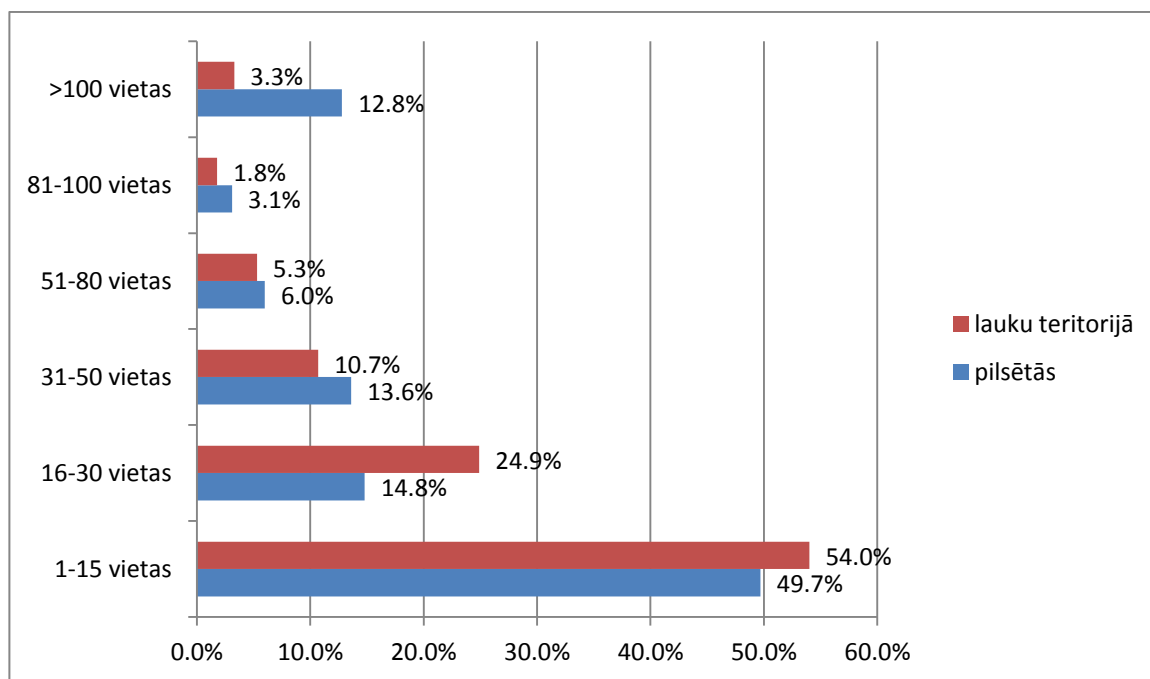
Izmitināšanas iestādēs Igaunijā, visizplatītākais veids ir brīvdienu mājas izmitināšanas uzņēmumi un mazāk ir moteļu izmitināšanas veids uzņēmumiem. Lauku apvidos veido lielāko grupu naktsmītnes, viesu mājas un kempinga veidu uzņēmumi (~ 65% no visiem lauku mītnēm), ar lielāko brīvdienu mājas (32,7%) un zemākais moteļi (0,6%). Lielāko grupu no pilsētām veido viesnīcas un dzīvokļi (53% no visiem pilsētas īpašuma uzņēmumiem) un pilsētas un lauku teritorijas, ir līdzīgas tām vismazāk ir moteļu.

<sup>66</sup>Igaunijas ekonomiskās aktivitātēs reģistrs (MTR),- Resurss apskatīts 2012.g. 24.maijā,- <http://mtr.mkm.ee/default.aspx?s=stats>

Brīvdienu māju izmitināšanas veids uzņēmos gan lauku un gan pilsētu ieņem dominējošo stāvokli tūrisma nozarē, jo iespējams, ka brīvdienu māja, telpas un pakalpojuma veids, kas nepieciešams salīdzinājumā ar cita veida izmitināšanu un apkalpošanu, prasa mazāk darba un ir vieglāks uzturams un naudas ziņā ir lētāks. Brīvdienu māja tiek piedāvāta (parasti viss) saskaņā ar prasībām un klientu vajadzībām, māja pilnībā tiek nodota tūristu lietošanā, un izmaksas ir minimālās. Turklāt, tūristu nometnēs ēdināšana netiek piedāvāta, tas arī samazina izmaksas, jo nav par ieguldījumiem nepieciešams piedāvāt ēdināšanu kā restorāna biznesā un nav vērts izstrādāt piedāvājumu.

Neliels skaits moteļu kopumā var izskaidrot ar faktu, ka šis izmitināšanas veids nav salīdzinājumā ar pārējo pasauli tik ļoti raksturīgs Igaunijas mītnēm, kaut kur citur pasaule ir motelis mītnēs, kas atrodas gar lielceļiem. Jo Igaunija ir maza valsts, tās attālumi ir īss, blīvs, un nav gar ceļiem naktsmītnes pieprasījums.

Pēc datiem pilsētās kopējais gultas vietu skaits ir aptuveni 27000 un nedaudz mazāk lauku rajonos 26000 (kopējais gultasvietu skaits pilsētās, laukos kas ir atkarīgs no sezonas) (Attēls3).



2.17 attēls. Lauku un pilsētu gultu sadalījums<sup>67</sup>

<sup>67</sup>Igaunijas ekonomiskās aktivitātēs reģistrs (MTR),- Resurss apskatīts 2012.g. 24.maijā,- <http://mtr.mkm.ee/default.aspx?s=stats>

Attēlā redzams, ka uzņēmumos vairāk nekā puse no lauku rajoniem nekā pilsētās ir līdz 30 vietām (78,9% lauku teritorijā, pēc 64,5% uzņēmumu). Naktsmītnes līdz 30 gultām ir galvenokārt ģimenes uzņēmumi, un tādēļ ir pieejami pārvaldībā ģimenēm (darba dalīšana notiek starp ģimenes locekļiem, un viņu prombūtne nepieciešams algot pilna laika darbiniekus pamatdarbā) un ir efektīvāka. Tas ir iespējamais iemesls, kādēļ līdz 30 ciparu Igaunijas izmitināšanas uzņēmumos tūrisma nozarē ir visvairāk tūristu. Tūrisma operatori norāda, ka vietu skaits pilsētās, kas izmaksāja visefektīvāk, ir vairāk nekā 100 gultasvietas. Ja atsevišķi analizēt lauku tūrisma naktsmītnēs, tad ir skaidrs, ka:

- viesnīca / motelis sektora 15,7% gultu atrodas lauku apvidos;
- viesu nami atrodas 74 sektorā% no gultas lauku apvidos;
- hosteļi atrodas sektora 57,5% gultām lauku apvidos;
- 94% no brīvdienu māju sektorā gultām atrodas lauku apvidos;
- tūristu ciemati un nometnes atrodas sektora 95,6% gultām lauku apvidos;
- brīvdienu sektora 78,6% gultu atrodas lauku apvidos;
- dzīvokli sektora 10,2% gultu atrodas lauku apvidos.

Lai sekmētu lauku tūrisma attīstību Baltijas valstīs ir jāpiesaista Eiropas Savienības fondi.

## **2.4 Finansējuma piesaistes iespējas lauku tūrisma attīstībai**

No Eiropas Savienības tiek piedāvātas iespējas saņemt naudas palīdzību, bet ir tikai pašu rokās, vai spēsīm šo iespēju lietderīgi izmantot. ES fondi paredz piešķirt līdzekļus konkrētiem projektiem un konkrētām programmām. Projekti var būt no visdažādākajām jomām: no ceļu sakārtošanas līdz sociālajiem projektiem, ka arī no izglītības uzlabošanas priekšlikumiem līdz lauku vides attīstības idejām, un no reģionālās atbalsta programmām līdz vides aizsardzības jautājumiem.

ES struktūrfondi ir izveidoti Eiropas Savienības finanšu instrumenti, kas atbalsta pasākumus, nodrošinot ilgtermiņa finansējumu, dažādu reģionu attīstības līmeņu atšķirību mazināšanai. Struktūrfondi ir domāti sociālā un ekonomiskā stāvokļa izlīdzināšanai starp Eiropas Savienības valstīm. Katra no tām valstīm pieprasa konkrētās summas prioritārajās jomās, un tiek pieņemti projekti konkrētās valsts ietvaros attiecīgajā jomā atbilstoši pieejamām summām.

ES pirmsiestāšanās finanšu instrumenti domāti ES kandidātvalstīm, lai tās varētu sagatavoties dalībai Eiropas Savienībā. Katra programma tiek veidota, un darbojas ar noteiktu mērķi, lai atbalstītu konkrētu nozaru projektus. Latvijai kā ES dalībvalstij ir pieejams finansējums lauku tūrismam no šādiem struktūrfondiem:

- Eiropas Reģionālais attīstības fonds (ERAF);
- Eiropas Zivsaimniecības fonds (EZF);
- Eiropas Lauksaimniecības fonds lauku attīstībai (ELFLA).

Var redzēt 2.1 tabulā uz lauku tūrismu attiecināmie ES atbalsta fondi periodā no 2007-2013.gadam bija pieejami no trim fondiem: ERAF, EZF un ELFLA.

*Tab.2.1. ES fondu atbalsts lauku tūrismam periodā no 2007-2013.gadam.<sup>68</sup>*

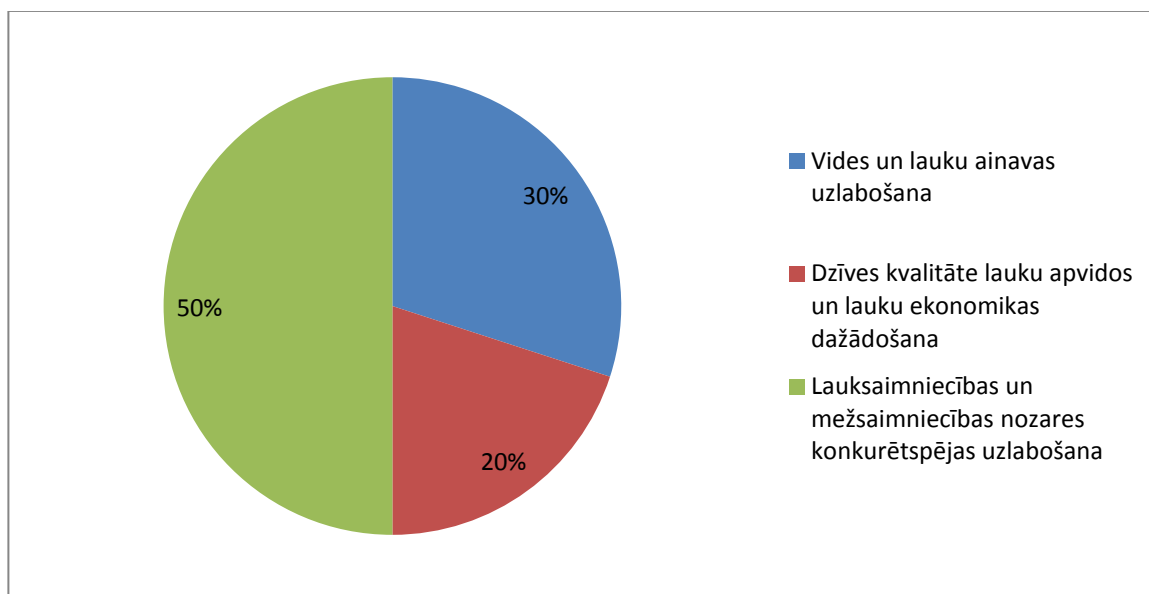
<b>ES fondu atbalsts lauku tūrismam periodā no 2007-2013.gadam</b>	<b>Prioritātes/ Aktivitātes/ Pasākumi/</b>
EZF	Prioritātes „Zivsaimniecības reģionu ilgtspējīga attīstība” pasākuma „Teritoriju attīstības stratēģiju īstenošana”: Aktivitāte Nacionālās nozīmes velotūrisma produkta attīstība”. Aktivitāte „Ar zivsaimniecību un tūrismu saistītas maza mēroga infrastruktūras un pakalpojumu attīstība”.
ELFLA	Pasākumam „Tūrisma aktivitāšu veicināšana”
ERAF	Prioritāte "Infrastruktūra un pakalpojumi": Aktivitāte "Valsts nozīmes pilsētībūvniecības pieminekļu saglabāšana, atjaunošana un infrastruktūras pielāgošana tūrisma produktu attīstībai";

Zemkopības ministrijas ir izstrādājusi Lauku attīstības programmu 2007.–2013. gadam, kas ir politikas plānošanas dokuments, kuru realizējot, Latvijā tiek ieviests Eiropas Lauksaimniecības fonda lauku attīstībai (ELFLA) finansējums lauku un lauksaimniecības attīstībai.

<sup>68</sup>Eiropas Komisijas mājaslapa,- „Lauku attīstības politika 2007-2013. .- Resurss apskatīts 2012.g. 24.maijā ec.europa.eu/agriculture/rurdev/index\_lv.htm

Lauku attīstības programmas 2007.–2013. gadam finansējums un pasākumi ir sadalīti virzienos asīs. Katram virzienam ir norādīts mērķis vai pasākumu kopums, kas palīdz šo mērķi sasniegt, un ir noteikts finansējums:

1. finansējums tiek virzīts pasākumiem, konkurētspējas palielināšana lauksaimniecībā un mežsaimniecībā;
2. pasākums saistās ar maksājumiem par vides un lauku ainavu sakārtošanu;
3. finansējums novirzīts pasākumiem, kas paredzēti dzīves kvalitātes uzlabošanai un lauku ekonomikas dažādošanai.<sup>69</sup>



2.18. attēls. Pasākumu noteiktais finansējums procentos

2007.-2013.gada programmēšanas periodā Lauku attīstības programmas (LAP) ietvaros atbalsts lauku tūrismam tiek turpināts, taču uzsvars tiek likts jau uz esošo lauku tūrisma objektu un ar tūrismu saistīto infrastruktūras un pakalpojumu pilnveidošanu. Tāpat tiek atbalstīta projektu īstenošana teritorijās ar zemāku attīstības indeksu.

No ELFLA atbalsts pasākumam „Tūrisma aktivitāšu veicināšana” mērķis ir veicināt nelauksaimnieciskās aktivitātes lauku apvidū, pilnveidojot un attīstot lauku tūrismu un ar tūrismu saistītu infrastruktūru un pakalpojumus.

Pasākumam „Tūrisma aktivitāšu veicināšana” tiek atbalstītas sekojošas aktivitātes:

<sup>69</sup>Eiropas Komisijas mājaslapa,- „Lauku attīstības politika 2007-2013. ,- Resurss apskatīts 2012.g. 24.maijā [ec.europa.eu/agriculture/rurdev/index\\_lv.htm](http://ec.europa.eu/agriculture/rurdev/index_lv.htm).

- 1) esošo tūrisma mītņu līdz 20 gultasvietām rekonstrukcija;
- 2) tūrisma pakalpojumu sniegšanas dažādošana;
- 3) esošo kempingu un jaunatnes tūrisma mītņu koplietošanas virtuves, ēdamtelpas, dušas un tualetes jauna būvniecība vai rekonstrukcija;
- 4) esošo tūrisma mītņu ēdināšanas bloka rekonstrukcija un būvniecība, ka arī nepieciešamā aprīkojuma iegāde;
- 5) vides aizsardzības investīcijas lauku tūrisma mītnē – notekūdeņu attīrīšanas sistēmas un notekaku rekonstrukcija un izveide, saturošo jumta seguma nomaiņa ar videi draudzīgu materiālu.

Pasākumam „Tūrisma aktivitāšu veicināšana” bijušas astoņas projektu iesniegumu pieņemšanas kārtas, kurās atbalsta pretendentu pieteiktais publiskais finansējums veido 20 milj. EUR jeb 170% no pasākumā pieejamā finansējuma (330 iesniegumi). Apstiprinātais publiskais finansējums ir 81 % no izsludinātā publiskā finansējuma jeb 9,5 milj. EUR un apstiprināto projektu skaits – 207. Izmaksātais publiskais finansējums ir 1,2 milj. EUR jeb 10 % no pieejamā finansējuma (70 iesniegumu).<sup>70</sup>

Pasākuma ieviešanu pēdējos gados stipri ietekmējusi sarežģītā ekonomiskā situācija, kas būtiski samazināja lauku tūrisma pakalpojumu sniedzēju ienākumus un līdz ar to arī iespējas investēt esošo objektu attīstībā. To pierāda fakts, ka vairāk nekā puse projektu vērtēšanas gaitā tiek noraidīti. Visbiežākie projektu noraidīšanas iemesli ir šādi:

- nav esošs tūrisma pakalpojumu sniedzējs;
- atdeve nav samērīga ar plānoto investīciju (piemēram, plāno ieguldīt 200 000 EUR, bet ieņēmumi no tūrisma tā rezultātā – 200 EUR (nelietderīga investīcija));
- neatbilstība citiem pasākuma nosacījumiem.

Tāpat vidēji 17 % gadījumu tiek lauztas saistības par projektu ieviešanu, jo tirgus situācija pastāvīgi mainās un daļu no projektiem nav iespējams īstenot nemaz vai arī ne tādā apjomā, par kādu ir pieņemts lēmums.

Atbalsta pretendenti šī pasākuma ietvaros ir: fiziskās personas, zemnieku saimniecības, kuras ir reģistrētas kā nodokļu maksātāji, biedrības, komersanti un nodibinājumi.

---

<sup>70</sup> Eiropas Komisijas informatīvais ziņojums „Par virssaistību uzņemšanos Eiropas Lauksaimniecības fonda lauku attīstībai un Eiropas Zivsaimniecības fonda pasākumos 2007.–2013.gada plānošanas periodā”.4.lpp,- Resurss apskatīts 2012.g. 24.maijā,- [www.mk.gov.lv/doc/2005/ZMProt\\_150212.680.doc](http://www.mk.gov.lv/doc/2005/ZMProt_150212.680.doc)

Atbalstāmo maksimālā izmaksu kopsumma vienam atbalsta satēmējam laika periodā no 2007.-2013.gadam ir 375 tūkst. eiro.<sup>71</sup>

Atbilstoši pasākuma noteiktajām atbalsta aktivitātēm saņemšanas nosacījumi ir:

- 1) uzņēmumam ir jāuzrāda ekonomiskā dzīvotspēja par pēdējo noslēgto gadu pirms projekta iesniegšanas un nākamo gadu pēc projekta īstenošanas;
- 2) tūristu mītne reģistrēta Tūrisma attīstības valsts aģentūras datu bāzē, un jāatbilst prasībām, kas attiecas uz viesu izmitināšanas un apkalpošanas mītnēm;
- 3) ja pasākuma ietvaros tiks veikta esošās tūrisma mītnes ēdināšanas bloka būvniecība, renovācija vai rekonstrukcija, atbilstoši nepieciešama aprīkojuma iegāde un normatīvajiem aktiem, tā ir jāreģistrē Pārtikas un veterinārajā dienestā.

Lielākā aktivitāte ir pasākumos, kuri ir saistīti ar Tūrisma mītņu līdz 20 gultasvietām rekonstrukciju, tam seko jaunatnes un kempingu tūrisma mītņu būvniecība, tūrisma mītņu ēdināšanas bloka rekonstrukcija, savukārt mazāka aktivitāte ir pasākumos, kas saistīti ar pilnveidoto atrakciju laukumu un nodrošināto inventāra tūrisma pakalpojumiem.

LAP pasākumā „Konkurētspējas veicināšana un lauku ekonomikas dažādošana vietējo attīstības stratēģiju īstenošanas teritorijā” aktivitātes mērķis ir veicināt sociālās infrastruktūras, kā arī maza mēroga ar zivsaimniecību saistītās infrastruktūras kvalitātes uzlabošanu zivsaimniecībai nozīmīgajās teritorijās apdzīvotības un to pievilcību saglabāšanai. Aktivitātes „Ar zivsaimniecību un tūrismu saistītas maza mēroga infrastruktūras un pakalpojumu attīstība” īstenošana ir uzsākta no 2009.gada.

Pieejamais atbalsts ir sadalīts 40 vietējām rīcības grupām vietējās attīstības stratēģijas īstenošanai. Katra vietējā rīcības grupa individuāli, saskaņojot ar Lauku atbalstu dienestu, organizē projektu iesniegumu pieņemšanas kārtas vietējā attīstības stratēģijā noteiktajās rīcībās. Tāpēc atbalsta pretendentiem apstiprinātais publiskais finansējums starp vietējām rīcības grupām atšķiras. Ir vietējās rīcības grupas, kurām atbalsta pretendentiem apstiprinātais publiskais finansējums ir 80% no vietējās attīstības stratēģijas īstenošanai pieejamā publiskā finansējuma, bet ir arī tādas vietējās rīcības grupas, kurām apstiprināti tikai 20% no vietējās attīstības stratēģijas īstenošanai pieejamā publiskā finansējuma.

---

<sup>71</sup> Eiropas Komisijas informatīvais ziņojums „Par virsisaistību uzņemšanas Eiropas Lauksaimniecības fonda lauku attīstībai un Eiropas Zivsaimniecības fonda pasākumos 2007.–2013.gada plānošanas periodā”.5.lpp,- Resurss apskatīts 2012.g. 24.maijā,- [www.mk.gov.lv/doc/2005/ZMProt\\_150212.680.doc](http://www.mk.gov.lv/doc/2005/ZMProt_150212.680.doc)”

Visi iesniegtie un apstiprinātie projekti saistībā ar vietējām attīstības stratēģijām, un atbalsta pretendenta pieteiktais publiskais finansējums ir 28 milj. EUR jeb 107% no pasākumā pieejamā publiskā finansējuma un 149% no apakšpasākumā 413 plānotā publiskā finansējuma (2803 iesniegumi). Apstiprinātais publiskais finansējums veido 58% no pasākumā pieejamā publiskā finansējuma jeb 98,8% no apakšpasākumā 413 plānotā publiskā finansējuma, tas ir, 15 milj. EUR, apstiprināto projektu skaits – 1680. Izmaksātais publiskais finansējums ir 5,8 milj. EUR jeb 22 % no pasākumā pieejamā publiskā finansējuma jeb 31 milj. EUR no apakšpasākumā 413 plānotā publiskā finansējuma (699 iesniegumi).<sup>72</sup>

Lielākās daļas projektu iesniedzēju aktivitāte vietējo rīcības grupu darbības teritorijā ir ļoti liela un arvien palielinās. Bet, tā kā projektu iesniegumu pieņemšana tiek sludināta par vietējā attīstības stratēģijā ietvertajām rīcībām un katrai no tām ir ierobežots pieejamais publiskais finansējums, tas ir daudz mazāks nekā projektu iesniegumos pieprasītais. Tāpēc liela daļa kvalitatīvu un vietējai teritorijai svarīgu projektu tiek noraidīti finansējuma trūkuma dēļ.

Aktivitātes ietvaros atbalstu var saņemt tūrisma pakalpojumu dažādošanai vai pielāgošanai personām ar funkcionāliem traucējumiem, vides aizsardzības investīcijām tūrisma objektā, kā arī pakalpojumiem zivsaimniecībai. Uz atbalstu investīcijām ar tūrismu saistītas infrastruktūras vai pakalpojumu attīstībai var pretendēt komersants, kurš ir reģistrēts valsts aģentūras "Tūrisma attīstības valsts aģentūra" tūrisma pakalpojumu sniedzēju datubāzē.

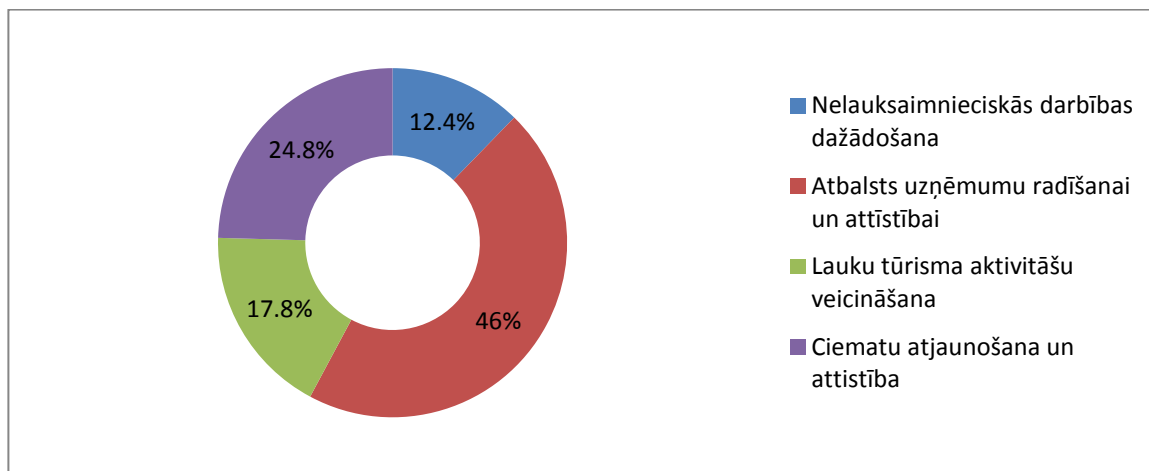
No Eiropas Reģionālā attīstības fonda (ERAF) prioritāte "Infrastruktūra un pakalpojumi" aktivitāte "Valsts nozīmes pilsētībūvniecības pieminekļu saglabāšana, atjaunošana un infrastruktūras pielāgošana tūrisma produktu attīstībai". Kopējais aktivitātes ietvaros pieejamais publiskais finansējums ir 12,4 milj. Ls Tas sastāv no pašvaldību budžeta finansējuma ne mazāk kā 1,9 milj. latu apmērā un Eiropas Reģionālās attīstības fonda finansējuma 10,5 milj. Ls apmērā. Otrās aktivitātes „Nacionālās nozīmes velotūrisma produkta attīstība”. Kopējais aktivitātes ietvaros pieejamais publiskais finansējums ir 5,8 milj. Ls. To veido Eiropas Reģionālās attīstības fonda finansējums – 4,9 milj. Ls un valsts budžeta un pašvaldības budžeta finansējums – ne mazāk kā 8,6 tūkst. Ls.

Lietuvas lauku attīstības programmai 2007.-2013. Īstenošanai ir piešķirts 2,287 miljardu EUR, tostarp 1,766 miljardu. EUR no Eiropas Savienības fondiem. Līdz 2011. gadam

---

<sup>72</sup> Eiropas Komisijas informatīvais ziņojums „Par virsisaistību uzņemšanos Eiropas Lauksaimniecības fonda lauku attīstībai un Eiropas Zivsaimniecības fonda pasākumos 2007.–2013.gada plānošanas periodā”. 5.lpp.,- Resurss apskatīts 2012.g. 24.maijā,- [www.mk.gov.lv/doc/2005/ZMProt\\_150212.680.doc](http://www.mk.gov.lv/doc/2005/ZMProt_150212.680.doc)

apstiprināta summa sasniedza 1.570 miljardus EUR un tika izmaksāti 1,092 miljardi EUR. Pasākumam dzīves kvalitātes uzlabošanai un lauku ekonomikas dažādošanas mērķis ir uzlabot kvalitāti un palielināt nodarbinātību lauku iedzīvotājiem lauku apvidos. Kopējais finansējums ir 262 milj. EUR. Kurš ir sadalīts uz 4 aktivitātēm: lauku tūrisma aktivitāšu veicināšana (17.8%, no kopēja finansējuma), nelauksaimnieciskās darbības dažādošana (12.4, no kopēja finansējuma), ciematu atjaunošana un attīstība (24.8%, no kopēja finansējuma), atbalsts uzņēmumu radīšanai un attīstībai (46%, no kopēja finansējuma).<sup>73</sup> (sk.2.19 attēlu)



2.19 attēls Pasākumu finansēšanas atbalsta sadalījums pa aktivitātēm, %.<sup>74</sup>

No kura pasākumam „Lauku tūrisma aktivitāšu veicināšana” atbalsta pretendentu pieteiktais publiskais finansējums veido 50 milj. EUR un piešķir 46,7 milj. EUR. Apstiprinātais publiskais finansējums ir 19.3 milj. EUR. Un izmaksātais publiskais finansējums ir 8,4 milj. EUR.

Igaunija neplāno piesaistīt ELFLA fondus, lai veicinātu lauku tūrisma attīstību, tā piesaista ERAF fondus, lai attīstītu un pilnveidotu lauku tūrisma.

Eiropas Komisija 2007. gada 21. decembrī apstiprināja Latvijas un Igaunijas un pārrobežu sadarbības programmu 2007.–2013. gadam. Programmas ietvaros Kopienas atbalsts no Eiropas Reģionālās attīstības fonda (ERAF) tiek sniegts Dienvidigaunijas, Rietumigaunijas, Kurzemes, Rīgas, Pierīgas un Vidzemes reģioniem gar Latvijas un Igaunijas robežu. Citi abu valstu reģioni var piedalīties projektos kā blakus esošie apgabali, saņemot ne vairāk kā 20 % no programmai piešķirtā ERAF finansējuma.

<sup>73</sup> „Implimentation of the Lithuanian Rural Development Programme for 2007-2013.”, Vilnius, 2007, 31pp

<sup>74</sup> Turpat, 41pp

Programma tiek īstenota atbilstīgi Eiropas teritoriālās sadarbības mērķim, un tās kopējais budžets ir aptuveni EUR 51 miljons. Kopienas finansējums no Eiropas Reģionālās attīstības fonda (ERAF) ir EUR 38 miljoni, veidojot aptuveni 0,4 % no kopējiem ES ieguldījumiem, kas saskaņā ar kohēzijas politiku 2007.–2013. gadam ir piešķirti Eiropas teritoriālās sadarbības mērķim.

Dzīves kvalitātes uzlabošana un saimnieciskās darbības dažādošana lauku apvidos tiek uzskatīta, par svarīgu stratēģisko mērķi visās trijās Baltijas valstīs. Formulējot šo vispārējo mērķi, Latvija rada saikni starp dzīves kvalitāti un vietējo atbildību. Specifiska vietējā infrastruktūra Latvijā tiks, izstrādāta gadījumā, ja būs vajadzību to darīt, tiks identificētas ar vietējo iniciatīvas grupu. Igaunija un Lietuva norādīja uz nepieciešamību veicināt vietējo iniciatīvu kā neatkarīgu mērķi.

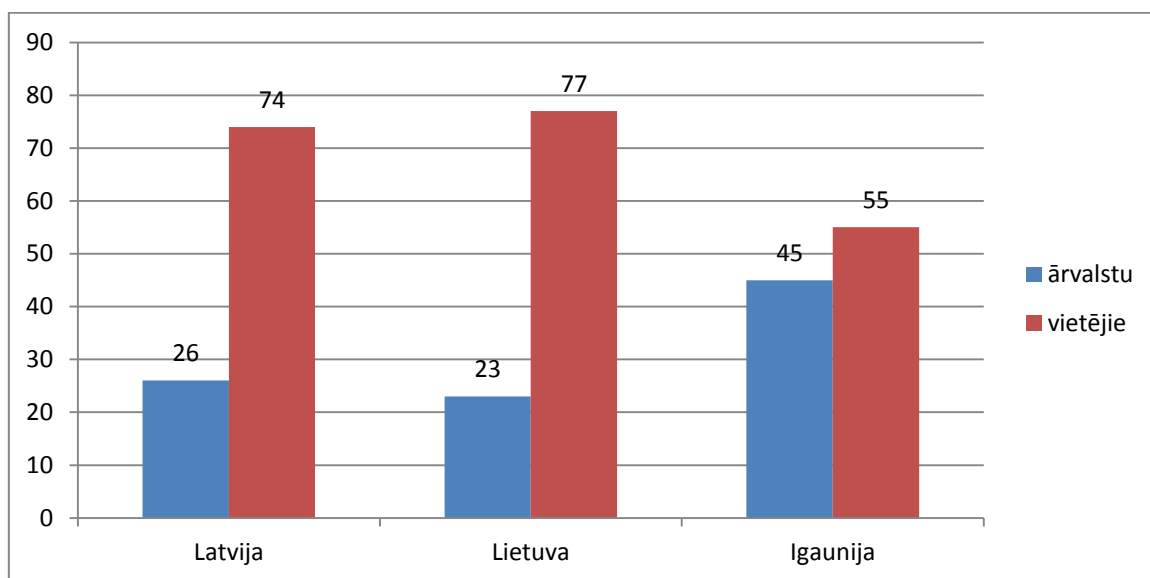
Lai attīstīt un pilnveidot lauku tūrismu un ar tūrismu saistītos pakalpojumus un infrastruktūru ir vajadzīgi finanšu līdzekļu piesaiste.

### 3. BALTIJAS VALSTU LAUKU TŪRISMA UZŅĒMĒJU APTAUJAS ANALĪZE

Autores darba rakstīšanas procesā veica lauku tūrisma uzņēmēju anketēšanu (skat.1. pielikumu). Uzņēmējiem tika izsūtītas anketas, kuras sastāvēja no 11, darba autores sagatavotiem, jautājumiem. Anketēšanas mērķis – viedokli par lauku tūrisma situāciju Baltijas valstīs - Latvijā, Lietuvā un Igaunijā, ārvalstu tūristu interesi par iespējām atpūsties šo valstu laukos un valsts atbalstu lauku tūrisma attīstības veicināšanai. Kopumā tika aptaujāti 165 lauku tūrisma uzņēmējiem, no kuriem visatsaucīgākie bija Latvijas - 75 uzņēmēji, tad seko Lietuviešu – 53 uzņēmēji un Igauniju – 37 uzņēmēji.

#### Tūristu struktūra

Galvenais pētījuma jautājums, uz kura balstās visa nodaļa, ir ārvalstu un vietējo tūristu, kuri apmeklē lauku tūrisma mītnes, attiecība. Tādejādi autore novērtē kopējo Baltijas lauku tūrisma pieprasījumu ārvalstīs. Kā redzams 3.1. attēlā, lielākā daļa atpūtnieku laukos, ir vietējie iedzīvotāji. Latvijā tie sastāda vidēji 74% no visiem apmeklētājiem. Ārvalstu tūristu ir gandrīz trīs reizes mazāk jeb 26%. Līdzīgi ir arī Lietuvā, bet Igaunijā atšķirība ir tikai 10% vietējo no ārvalstu tūristu skaita Igaunijas laukos. Salīdzinot ar otrajā nodaļā aplūkotojatiem datiem, šie rādītāji ir zemāki, kuri, pēc autores domām, ir ekonomiskās lejupslīdes rezultāts.



3.1. attēls Lauku tūristu struktūra, %.

### Ārvalstu tūristu struktūra

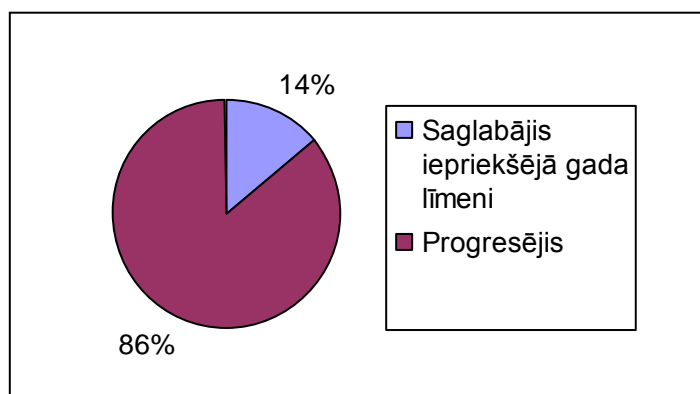
Latvijas laukus visvairāk iecienījuši tūristi no Vācijas – 26%. Tūristus no Vācijas piesaista Latvijas neskartā daba, atpūtas iespējas un latviešu virtuve. Kā nākošās seko Latvijas kaimiņvalstis Lietuva un Igaunija, attiecīgi 26% un 21%, kā arī Krievija – 14% no kopējā ārvalstu tūristu skaita. Latvijas laukos, pēc lauku tūrisma uzņēmēju sniegtajiem datiem, atpūšas arī tādu valstu tūristi, kā: Polijas, Francijas, ASV, Lielbritānijas, Itālijas, Somijas un citas.

Lietuvas laukus visvairāk iecienījuši tūristi no Polijas – 29%, Vācijas – 19%, Krievijas 14, ka arī tūristi no Latvija, Igaunija, Baltkrievijas.

Igaunijas laukus visvairāk iecienījuši tūristi no Somijas, 23%, Zviedrijas – 21%, Vācijas – 15%, un arī brauca tūristi, no Krievijas, Latvijas, Lietuvas.

### Lauku tūrisma attīstība

Lielākā daļa Baltijas valstu lauku tūrisma uzņēmēji, apgalvo, ka viņu vadītais uzņēmums pēdējā gada laikā ir progresējis (skatīt 3.2. attēlu). Ir arī daži lauku tūrisma uzņēmēji, kas apgalvo, ka viņu vadītais uzņēmums savā attīstībā saglabājis iepriekšējā gada līmeni. Jāsecina, ka lielākā daļa no Baltijas valstu lauku tūrisma uzņēmumiem pēdējo gadu laikā nav apstājušies savā attīstībā un ir vērojams progress.



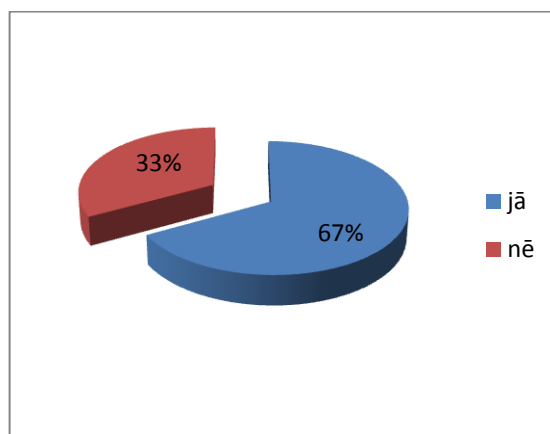
3.2. attēls. Procentuālais sadalījums pēc uzņēmumu pēdējā gada attīstības tendencēm

Visi no aptaujātajiem Baltijas valstu lauku tūrisma uzņēmējiem izteica vēlmi tuvākajā laikā paplašināt sava uzņēmuma darbību, neviens nedomā apstāties. Līdzekļu trūkums ir vienīgais, kas varētu traucēt attīstīt lauku tūrisma uzņēmuma darbību.

Pēc Baltijas valstu uzņēmumu domām, visvairāk palīdz piesaistīt klientus, ir labs serviss, intensīvs un mūsdienīgs mārketinga kvalitatīvam piedāvājumam. Ka arī atpazīstamība ārvalstu tirgiem.

### **Atbalsta programmu popularitāte lauku tūrisma uzņēmumu vidū**

Neskatoties uz mūžīgo iedzīvotāju neapmierinātību ar naudas trūkumu vai citām finansiālām grūtībām, vienmēr var atrast atbalstu no valsts, tikai jācenšas. Latvija, Igaunijas un Lietuvas iestājoties ES daudzām nozarēm, radīja pozitīvus apstākļus finansiālā atbalsta iegūšanai. Lauku tūrisma uzņēmumiem ir plašas iespējas gūt atbalstu jebkurai darbībai. Šo nozari valsts cenšas attīstīt, bet uzņēmēji to pārsvarā neizmanto. Kā parādīts 3.3. attēlā, par atbalsta gūšanas iespējām, vairums uzņēmēju ir zinoši, tie ir 67% no aptaujātajiem. Bet trešā daļa 33% lauku tūrisma uzņēmēju nemaz nav informēti par valsts atbalsta programmām.



3.3. attēls Lauku tūrisma atbalsta programmu popularitāte

Ja zinoši par atbalsta iespējām ir 67% no aptaujātajiem, tad, par apbrīnu, tikai 32% no aptaujātajiem lauku tūrisma uzņēmējiem ir izmantojuši šo iespēju. Pēc autore domām, tā lielākoties ir uzņēmēju vaina, ka netiek piesaistīts finansējums. Tā parāda viņu neieinteresētību attīstīties, un būt konkurētspējīgam, protams tas arī ir saistāms ar ekonomisko krīzi un tūrisma nozares apsīkumu.

### **Valsts atbalsts lauku tūrisma uzņēmumiem**

Pēc iepriekšējo jautājumu analīzes, autore secināja, ka lauku tūrisma uzņēmēji nepietiekami izmanto viņiem sniegtās palīdzības un atbalstu iespējas. Valsts atbalstu uzņēmēji lielākoties raksturo kā nepietiekamu, tas ir 37% no aptaujātajiem. Ja netiek izmantotas sniegtās iespējas uz

atbalstu, parādās neapmierinātība ar atbalsta trūkumu. Pastāv uzskats, ka uzņēmējiem pašiem nekas nav jādara, ir tikai jāgaida, kad valsts nāks palīgā, bet bezdarbībai nekad nav pozitīva rezultāta.

Tas, ka 33% aptaujāto lauku tūrisma uzņēmēju uzsver, ka trūkst informācijas par atbalsta programmām lauku tūrismam, liek secināt, ka ir nepieciešams vērst uzmanību uz atbalsta programmu popularizēšanu. Jo nav viena, pārskatāma, ērti lietojama informācijas avota, kurā iespējams atrast informāciju par visām ES fondu programmām, ka arī pasākumiem, aktivitātēm, atbildīgajām ministrijām, institūcijām. Potenciālajām finansējuma saņēmējam ir jāmeklē viņam vajadzīgo sfēru starp daudzām atbildīgo ministriju mājas lapām, vai attiecīgo aģentūru mājas lapām. Dažkārt programmas ministrijās ir līdzīgas tāpēc potenciālajām finansējuma saņēmējam ir diezgan grūti orientēties, kura ministrija, aģentūra ir atbildīga par attiecīgo sfēru.

### **Lauku tūrisma veicināšana.**

- *Sakari un sadarbība:* - Iesaka sadarbības partneri, Komisijas maksa citiem uzņēmumiem par klientu piesaisti, Atgriežas lielās firmas;
- Piedāvājums: - Nemainīga kvalitāte, Lielais gultu skaits, piedāvājumu klāsts;
- Cenu politika: - Akcijas, atlaides darbadienās;
- Pašu materiāli: -Reklāmas bukleti un plakāti;
- Reklāma: - Ceļveži, kartes, Darbs izstādēs Latvijā, Igaunijā, Lietuvā, Slavenu cilvēku intervijas, Pašu mārketing- sūta piedāvājumus bērnodārziem, skolām, bijušiem klientiem;
- Internets: - Google, - Twitter, [www.fewo-direkt.de](http://www.fewo-direkt.de), - Reklamēšanās ārzemju portālos un medijos - Francijā, Vācijā, Itālijā, Anglijā.

## SECINĀJUMI UN PRIEKŠLIKUMI

### Secinājumi:

- Pasaulē nav pieejama sistemātiska un detalizēta informācija, ka arī statistikas dati par lauku tūrismu, un nav vispārpieņemta un starptautiski akceptēta lauku tūrisma definīcija, jo nav panākta noteikta vienošanās pasaules valstu starpā par konkrētu datu apkopošanu un vākšanu.
- Lauku tūrisms ir viena no tūrisma nozarēm, kas pēdējo gadu laikā Baltijas valstīs attīstās visstraujāk un kas veicina tūristu pieplūdumu no ārvalstīm. Ir pieaudzis pieprasījums pēc atpūtas laukos, un palielinājies lauku tūrisma mītņu skaits.
- Tūrisma attīstības pamats valstij ir tās dabas un cilvēka veidotās vides resursi, uz kuru bāzes tiek veidots tūrisma produkta piedāvājums un infrastruktūra. Baltijas valstis var lepoties ar plašu dažāda veida tūrisma resursu bāzi, kas balstās uz dabu, kultūru un vēsturi ;
- Baltijas valstu lauku tūrismā ir sastopami dažādi kvalitāti apliecinoši standarti un sertifikāti. Savu kvalitāti raksturojošu klasifikāciju veido gan valstiskas, gan nevalstiskas organizācijas.
- Baltijas valstu lauku tūrisms, lai gan maz attīstīts, tomēr ir pieprasīts pasaules tūrisma tirgū;
- Lielākā daļa no visām lauku tūrisma mītnēm vēl ir attīstības sākumstadijā un tikai dažas no tām ir iekļautas informācijas sistēmās un reklāmas bukletos.
- Galvenās naktsmītņu problēmas ir līdzekļu trūkums tas attīstībai un atjaunošanai, kas izskaidrojams ar ekonomisko situāciju valstīs. Ir uzņēmīgi cilvēki, kuri vēlētos sakārtot esošās ēkas un uzturēt tās kā labas tūristu naktsmītnes, taču trūkst sākuma kapitāla.
- Atbalsts lauku tūrismam no Eiropas Savienības struktūrfondiem ir katras dalībvalsts kompetencē, kamēr vairums struktūrfondu līdzekļu ir pieejami uz līdzīgiem nosacījumiem un principiem.
- Zināšanu, resursu un motivācijas trūkums ietekmē lauku tūrisma mītņu pakalpojumu kvalitāti Baltijas valstīs, tāpēc nepieciešams rīkot arvien vairāk dažādu izglītojošu semināru, lai uzlabotu lauku tūrismā nodarbināto un uzņēmēju zināšanas.
- Lauku tūrisma uzņēmējiem nepietiek līdzekļi, lai sekmētu lauku tūrisma attīstību, tāpēc nepieciešams pašvaldību un valsts atbalsts, lai radītu labvēlīgāku vidi uzņēmējdarbībai.

- Viena no galvenajām problēmām ir tāda, ka lauku tūrisma uzņēmēji neprot īsti formulēt, kādā veidā viņi redz atbalstu no pašvaldībām. Pašvaldības nevar tāpat vien piešķirt naudu lauku tūrisma uzņēmējiem.

**Priekšlikumi:**

- Daudziem lauku tūrisma uzņēmējiem vajadzētu padomāt par piekļūšanas ērtībām lauku tūrisma mītnēm, kaut gan tas ir ļoti sarežģīts jautājums un bez pašvaldības un valsts atbalsta šeit neiztikt.
- Ņemot vērā to ka Baltijas valstīs ir vērojama sezonālitate, nozīmīgs būtu atbalsts aktivitātēm, kas nav sezonāla rakstura, kā arī atbalsts vietējo, nedēļas nogales tūrisma veicinošām akcijām, atbalsts tūrisma pakalpojumu piedāvājuma īpašām sociālajām grupām (ģimenēm ar bērniem, cilvēkiem ar īpašām vajadzībām utt.) attīstībai.
- Lauku tūrisma uzņēmējiem jācenšas dažādot un papildināt piedāvāto atpūtas iespēju klāstu, jāpaaugstina pakalpojumu kvalitāte, vairāk savstarpēji jāsadarbojas informācijas apmaiņā kā arī atpūtas iespēju piedāvāšanā Baltijas valstīs.
- Nepieciešams pašvaldību atbalsts lauku tūrisma uzņēmējiem, bet pašvaldības nevar tāpat vien piešķirt naudu lauku tūrisma uzņēmējiem, tāpēc tiem jāprot pārliecināt, ka šis atbalsts būs izdevīgs un dos labumu arī pašvaldībai. Piemēram, tiks radītas jaunas darbavietas, būs lielāks tūristu pieplūdums attiecīgajai pilsētai vai pagastam.
- Nepieciešams apkopot vairāk informācijas par kultūrvēsturiskiem objektiem un kultūras pasākumiem Baltijas valstīs.

## IZMANTOTĀ LITERATŪRA UN AVOTI

### 1. Grāmatas

1. Ainārs Brencis, Dr.Chem., Gunārs Bajārs, „*Aktīvais un lauku tūrisms.*”, Tālmācības studiju kurss, Biznesa vadības koledža, 2009. 255.lpp
2. Apsīte.E. „*Ģeogrāfija tūrisma izglītībai.*” Rīga-Jumava, 1996. 126.lpp
3. Kiščenko A. Starptautiskā zinātniskā konference „*Ilgspējīga tūrisma attīstība Latvijā//Ilgspējīga tūrisma attīstība: tendences, pieredze, iespējas.*” – rakstu krāj. Rīga: Biznesa augstskola Turība, 2003., 257.lpp.
4. LLTA "Lauku ceļotājs, Atpūta laukos katalogs. „*Latvija. Lietuva. Igaunija. 2009-2010.*”, „Lauku ceļotājs”, Rīga. 2009. 156.lpp.
5. LLTA "Lauku ceļotājs, „*Lauku tūrisma attīstības mērķprogramma.*”, LLTA "Lauku ceļotājs, 1999. 54.lpp
6. LLTA "Lauku ceļotājs" „*Lauku tūrisma termini un rokasgrāmata.*”, - Rīga: LLTA "Lauku ceļotājs", 2005. – 36.lpp.
7. LLTA "Lauku ceļotājs" „*Lauku tūrisma mītņu kvalitātes vērtēšanas sistēmas lietotāja rokasgrāmata.*”, - Rīga: LLTA "Lauku ceļotājs", 2006. 54.lpp.
8. Latvijas Republikas Centrālā statistikas pārvalde, Statistikas datu krājums. „*Tūrisms Latvijā 2008. gadā.*”, LR CSP. Rīga, 2009. 69 lpp
9. Latvijas Republikas Centrālā statistikas pārvalde, Statistikas datu krājums. „*Tūrisms Latvijā 2011. gadā.*”, LR CSP. Rīga, 2011. 64.lpp.
10. Jafari, Jafar (editor). „*Encyclopedia of Tourism.*”, London. Routledge, 2000., 683.lpp.
11. Klaus E. „*Maaturismi perspektiivid euroopas.*”, TOI ROUTES, Bratislava 2009. 29.lpp
12. Kostas E. Sillignakis, „*Tourism development strategy of Estonia: analysis & evaluation*” rokasgrāmata, 2011., 9.p.
13. Page, S.J..Getz, D „*The Business of Rural Tourism: International Perspectives.*”, International Thomson Business Press, 1997, 716.p.
14. Sharpley, Richard. „*Rural Tourism: An Introduction.*”, London,UK: Sage Publications, 2007, 165.p.
15. Александрова А.Ю. „*География туризма.*” -КНОРУС, 2009, 592. lpp.

## 2. Elektroniskie informācijas avoti

16. Rural development in the European Union. „Statistical and Economic information”. Report 2008. 388.p. -  
[http://ec.europa.eu/agriculture/agrista/rurdev2008/RD\\_Report\\_2008.pdf](http://ec.europa.eu/agriculture/agrista/rurdev2008/RD_Report_2008.pdf)
17. Eiropas Komisijas informatīvais ziņojums „*Par virsisaistību uzņemšanos Eiropas Lauksaimniecības fonda lauku attīstībai un Eiropas Zivsaimniecības fonda pasākumos 2007.–2013.gada plānošanas periodā*”.6.lpp.  
[www.mk.gov.lv/doc/2005/ZMProt\\_150212.680.doc](http://www.mk.gov.lv/doc/2005/ZMProt_150212.680.doc)
18. Latvijas Lauku tūrisma asociācijas “Lauku ceļotājs” mājas lapa -  
<http://www.celotajs.lv>
19. Latvijas Republikas Centrālā statistikas pārvalde,- [www.csb.gov.lv](http://www.csb.gov.lv)
20. Latvijas Lauku tūrisma asociācijas “Lauku ceļotājs” mājaslapa. – „*Kvalitātes kategorijas*”, - [http://www.celotajs.lv/cont/prof/quality/categories\\_lv.html](http://www.celotajs.lv/cont/prof/quality/categories_lv.html)
21. Latvijas Ekotūrisma Savienības mājaslapa, „*Zaļais Sertifikāts*”, -  
<http://www.ecotourism.lv/lv/zalais-sertifikats>
22. Zaļā sertifikāta mājas lapa,- <http://eco.celotajs.lv>
23. „*Zaļais sertifikāts, kritēriju skaidrojums.*”, Rīga: LLTA"“Lauku ceļotājs”, 2010, 102.lpp. -  
[http://eco.celotajs.lv/Doc/ZS\\_Izmainas\\_2010/ZS\\_Kriteriju\\_skaidrojums\\_2010.pdf](http://eco.celotajs.lv/Doc/ZS_Izmainas_2010/ZS_Kriteriju_skaidrojums_2010.pdf)
24. *Zaļās brīvdienas, Zaļā sertifikāta komisijas sēde*, 2011., -  
<http://eco.celotajs.lv/pn/index.php?name=News&file=article&sid=237>
25. Lietuvas lauku tūrisma asociācijas „Atostogos kaime” mājaslapa,-  
<http://atostogoskaime.lt/lt/lkta/apie-asociacija>
26. Lietuvas lauku tūrisma asociācijas „Atostogos kaime” mājaslapa, „*Kvalitātes kategorijas.*”, - - <http://atostogoskaime.lt/en/footer-meniu-en/help>
27. „*Kvalifikaciniai reikalavimai Acosiacijos nariams užsiimantiems kaimo turizmo verslu.*”, Kaunas, 2010.,24.lpp., -  
[http://atostogoskaime.lt/uploads/editoruploads/lkta\\_klasifikaciniai\\_reikalavimai\\_galioja\\_nuo\\_20110215.pdf](http://atostogoskaime.lt/uploads/editoruploads/lkta_klasifikaciniai_reikalavimai_galioja_nuo_20110215.pdf)
28. Lietuvas Statistikas Departaments - <http://www.stat.gov.lt/lt/>
29. Lietuvas tūrisma mājaslapa, „*Utena rajons*”, -  
<http://www.travel.lt/index.php/utena/21132>

30. Lietuvas tūrisma mājaslapa, „*Viļņas rajons*”-, <http://www.travel.lt/index.php/via/21126>
31. Lietuvas tūrisma mājaslapa, „*Alitas rajons*”-  
<http://www.travel.lt/index.php/alytus/21131>
32. Mikalčiūtė R. „*Lauku tūrisms*”,- <http://www.15min.lt/naujiena/aktualu/lietuva/kaimo-turizmo-sodybu-renesansas-56-152820#ixzz1uTYuhlMI>
33. Ziemele A. „*Latvijas Lauku tūrisms 2011.gadā.*”, - Lauku tūrisma asociācijas “Lauku ceļotājs” preses ziņa – <http://www.reitingi.lv/lv/news/ekonomika/60457.htm>
34. Igaunijas institūta mājaslapa,-  
[http://old.estinst.ee/factsheets/factsheets\\_uus\\_kuju/some\\_aspects\\_about\\_e\\_agriculture.htm](http://old.estinst.ee/factsheets/factsheets_uus_kuju/some_aspects_about_e_agriculture.htm)
35. Igaunijas lauku tūrisma asociācijas „MTÜ Eesti Maaturism” mājaslapa -  
<http://www.maaturism.ee/index.php?id=kontakt dati>
36. Igaunijas ekonomiskās aktivitātēs reģistrs (MTR),-  
<http://mtr.mkm.ee/default.aspx?s=stats>
37. Eiropas Komisijas mājaslapa,- „*Lauku attīstības politika 2007-2013.*”,-  
[ec.europa.eu/agriculture/rurdev/index\\_lv.htm](http://ec.europa.eu/agriculture/rurdev/index_lv.htm)
38. „*Implimentation of the Lithuanian Rural Development Programme for 2007-2013.*”,  
Vilnius, 2012, 409.lpp., - <http://www.zum.lt/documents/leidiniai/KPP-igyvendinimas-EN-v3.pdf>

# PIELIKUMI

1. pielikums

## ANKETA LAUKU TŪRISMA UZŅĒMĒJIEM

1. Jūsu lauku tūrisma mītnes nosaukums? \_\_\_\_\_.
2. Kādi tūristi (vietējie/ārzemju) pie Jums atpūšas? (lūdzu, dodiet aptuvenu % īpatsvaru)
  - Vietējie %
  - Ārvalstu %
3. Kuru valstu tūristi pie Jums atpūšas visbiežāk?
4. Jūsu uzņēmums, salīdzinot ar iepriekšējo gadu, ir:
  - progresējis
  - saglabājis iepriekšējo līmeni
  - regresējis
5. Kas visvairāk palīdz piesaistīt klientus?
6. Vai tuvākajā laikā plānojat attīstīt vai paplašināt sava uzņēmuma darbību?
  - Jā
  - Nē
  - Nezinu
7. Vai Jūs esat informēts par iespējamām atbalsta programmām lauku tūrisma attīstībai un virzībai starptautiskajā tirgū?
  - Jā
  - Nē
8. Vai Jūsu uzņēmums ir saņēmis valsts atbalstu uzņēmuma attīstībai (atbalsts struktūrfondu naudas saņemšanai, utt.)?
  - Jā
  - Nē

9. Kā Jūs vērtējat valsts atbalstu lauku tūrisma uzņēmumiem?

Atbalsts ir:

- ļoti liels
- Nepietiekams
- Pietiekams
- Tāda nav
- Trūkst informācijas par iespējām
- Cits

10. Kādas ir Jūsu prognozes 2012. gadam pret 2011.?

11. Kas būtu jā dara, lai veicinātu lauku tūrismu Jūsu valstī?

**PALDIES PAR ATSAUCĪBU!**

Diplomdarbs „**Lauku tūrisma attīstība Baltijas valstīs**” izstrādāts LU Ekonomikas un vadības fakultātē Starptautisko ekonomisko attiecību katedrā.

Ar savu parakstu apliecinu, ka pētījums veikts patstāvīgi, izmantoti tikai tajā norādītie informācijas avoti un iesniegtā darba elektroniskā kopija atbilst izdrukai.

Autors: *Solvita Ruļova* (personiskais paraksts)

**Rekomendēju / nerekomendēju** darbu aizstāvēšanai

Vadītājs: asoc. Profesors Andris Rigerts (personiskais paraksts) \_\_.05.2012.

Recenzents: lektors *Antons Petrovskis*

Darbs iesniegts Starptautisko ekonomisko attiecību katedrā \_\_.05.2012.

Dekāna pilnvarotā persona: studiju lietvede Larisa Staņuka \_\_\_\_\_

Darbs aizstāvēts gala pārbaudījuma komisijas sēdē

\_\_.06.2012. prot. Nr. \_\_\_\_.

Komisijas sekretārs: \_\_\_\_\_

(personiskais paraksts un atšifrējums)