

LATVIJAS UNIVERSITĀTE
Ekonomikas un vadības fakultāte
Ekonomikas un informātikas katedra

Uzskaites sistēmas ieviešana uzņēmumā

Accounting system implementation in the company

DIPLOMDARBS

Profesionālās bakalaura studiju programmas

E-bizness un loģistikas vadības sistēmas

4. kursa studente Sabīne Gile

Sg09009

Darba vadītāja: asociētais profesors Signe Bāliņa

Rīga 2013

ANOTĀCIJA

Uzņēmums „ZVS” ražo ceptus nēģus želejā, šai precei ir liela nozīme uzņēmuma saimnieciskās darbības nodrošināšanā. Uzņēmumam ir nepieciešams organizēt pareizu finanšu, izejvielu un preču uzskaiti. Uzskaitē ir nepieciešama pareiza dokumentāla noformēšana.

Diplomdarba mērķis ir uzskaites sistēmas ieviešanas plāna izstrāde. Uzņēmumam ir problēmas ar finanšu un grāmatvedības uzskaiti, jo pašlaik viss notiek manuāli, neizmantojot nekādas tehnoloģijas un informācijas sistēmas. Tādējādi, uzņēmumam rodas problēmas ar preču un izejvielu kontroli, kas nes aiz sevis zaudējumus.

Iepazīstoties ar diplomdarba secinājumiem, uzņēmuma vadītājs apsver domu par finanšu un grāmatvedības sistēmas ieviešanu uzņēmumā „ZVS”.

ABSTRACT

The company “ZVS” produces fried lampreys in jelly. This product has a meaningful importance in performing an economic activity. The company has to organize a correct accounting of finance and raw materials that must be correctly formed in documents.

The purpose of the thesis is the development of the company’s accounting system. This company has problems with the accounting because everything accounts manually without the use of technologies and systems, thereby causing problems in control of products and raw materials that cause losses.

Because of conducted analysis of the accounting system, the owner of ZVS considers to implement this system in his company.

SATURS

IEVADS	4
1. ZIVSAIMNIECĪBAS NOZARE LATVIJĀ	5
2. UZŅĒMUMA RAKSTUROJUMS	10
2.1. Uzņēmuma sfēra un ekonomiskie rādītāji.....	10
2.2. Darbinieki, partneri, konkurenti, klienti.....	15
2.3. Mārketings uzņēmumā	18
2.4. Problēmas un risinājums	19
2.5. Transportēšana, uzglabāšana noliktavās, krājumu vadīšana, pasūtīšana, iepakojšana un loģistikas ķēde.....	21
3. Uzskaites sistēmas.....	26
3.1. Tildes Jumis Mini	29
3.2. C:Mikrouzņēmums 8.....	31
3.3. Books by Hansa world	34
3.4. OZOLS	36
4. Mikrouzņēmuma informācijas sistēmas ieviešanas projekts.....	42
5. EKONOMISKAIS NOVĒRTĒJUMS	54
SECINĀJUMI UN PRIEKŠLIKUMI	55
IZMANTOTĀ LITERATŪRA UN AVOTI	57
PIELIKUMI	59

IEVADS

Uzņēmums „ZVS” ir sācis savu saimniecisko darbību 1995.gadā. Uzņēmumam ir viens īpašnieks. Uzņēmums ir dinamiski attīstošs, licencēts, kura specializācija Latvijas tirgū ir zivju pārstrāde un tirdzniecība. Uzņēmuma galvenais produkts ir cepti nēģi želejā. Uzņēmums sniedz augstas kvalitātes precis, tādejādi ieņemot noteiktu nišu tirgū.

Diplomdarba mērķis ir izstrādāt uzņēmuma grāmatvedības un finanšu uzskaites sistēmas ieviešanas plānu, kas palīdzēs izsekot uzņēmuma finansiālo stāvokli, ka arī uzskaitīt produkcijas un izejvielu daudzumu.

Izvirzītie darba uzdevumi:

- Aprakstīt uzņēmuma saimniecisko darbību;
- Pamatot finanšu un grāmatvedības uzskaites sistēmas nepieciešamību;
- Salīdzināt dažādas finanšu un grāmatvedības uzskaites sistēmas;
- Izstrādāt uzskaites sistēmas ieviešanas plānu.

Darbu veido piecas nodaļas.

Pirmajā nodaļā ir aprakstīta zivsaimniecības nozare Latvijā.

Otrajā nodaļā ir aprakstīts uzņēmuma raksturojums, nodaļā tiek iekļauti uzņēmuma sfēra un ekonomiskie rādītāji, darbinieki, partneri, konkurenti, klienti, kā arī cita uzņēmumu raksturojoša informācija.

Trešajā nodaļā ir aprakstītas finanšu un grāmatvedības uzskaites sistēmas un to salīdzinājums.

Ceturtajā nodaļā tiek izstrādāts informācijas sistēmas ieviešanas projekts.

Piektajā nodaļā tiek aprakstīts projekta ekonomiskais novērtējums.

Lai sekmīgi uzrakstītu diplomdarbu, tika izmantotas zināšanas, kas gūtas strādājot uzņēmumā „ZVS”. Tāpat tika izmantota literatūra loģistikas un grāmatvedības jomā, ka arī informācija no dažādiem resursiem internetā.

1. ZIVSAIMNIECĪBAS NOZARE LATVIJĀ

Zivsaimniecības nozari veido akvakultūra, zvejniecība un zivju pārstrāde. Zivsaimniecība atšķiras no citam nozarēm, jo ir atkarīga no dabas apstākļiem, kuri ietekmē resursus. Resursu daudzums svārstās gadu no gada un atšķiras atkarībā no sezonas. Zivsaimniecībai ir ietekme uz iekšzemes kopproduktu. Latvijas zivsaimniecība ir atpazīstama Eiropas Savienībā, jo ir liels zivju produkcijas eksports, kā arī tiek atbalstīta ar Eiropas Savienības atbalsta fondiem.(1,6.lpp)

Latvijā zivju patēriņš uz vienu iedzīvotāju gadā vidēji ir 15 kilogrami, tas ir vairāk par vidējo Eiropas Savienības līmeni. Pēc tā var secināt, ka pieprasījums uz zivs produkciju paliks nemainīgs. Zivsaimniecības nozare Latvijā nodrošina daudz bezdarbnieku nodarbinātību, īpaši piekrastes reģionos.(1)

Zivju apstrādes uzņēmējdarbības veikšanu ietekmē zvejas resursu pārvaldība, kas kontrolē zivju krājumu izmaiņas. Ja zivju krājumi tiek apdraudēti, tad tiek rīkoti pasākumi krājumu atjaunošanai un stabilitātes nodrošināšanai – no zvejas kvotu samazināšana, mākslīga zivju audzēšana, zvejas lieguma paplašināšana, zvejas rīku selektivitātes palielināšana, nelegālas nozvejas novēršana. Zivju nozvejas kvota - valstī atļautais noteiktas zivju sugas nozvejas daudzums gadā. To nosaka pēc valsts tradicionāli nozvejotā zivju daudzuma un valsts ieguldījuma attiecīgo zivju krājumu izpētē, kā arī valsts ieguldījuma zivju krājuma aizsardzībā un atjaunošanā.(2)

Akvakultūras darbībā ietilpst zivju audzēšana tālākai pārdošanai tirgiem, maksas makšķerēšanas organizēšana un zivju audzēšana, lai palielinātu zivju resursu dabā. Akvakultūras darbības veikšanai nav kvotu un ierobežojumu, tādējādi, uzsākt uzņēmējdarbību šajā nozarē nav grūti.

Zivju pārstrāde. Latvijā šobrīd ir reģistrēti 93 zivju pārstrādes uzņēmumi.(3) Zivju pārstrādes uzņēmumu problēma ir zivju resursu trūkums, jo nozvejas nepietiek uz visiem konkurentiem. Kā arī zivju iepirkuma cena ir salīdzinoši augsta, jo konkurējošo uzņēmumu skaits ir liels. Tālāk tiks aprakstīta un pētīta uzņēmuma pārstrādāta produkcija – upes nēģis.

Upes nēģis ir ļoti iecienīta un mīļota delikatese. Nēģis ir pazīstams kā ekskluzīva un bagāta ar vērtīgām uzturvielām zivs, bet tomēr, nēģis nav zivs. Nēģis, agrāk saukts par zutiņu, ir apaļmutnieks – par zivi daudz vecāks radījums.(4)

Nēģi parādījās akmeņogļu laikmetā. Visi pieaugušie upes nēģi dzīvo jūrā, parasti – dziļumā. Tur trīs acainie barojas: uzbrūk nelielām zivīm – galvenokārt brētliņām, reņģēm un salakām, pirmkārt, lēni peldošām, novārgušām. Nēģis piesūcas zivij ar piltuvveidīgo piesūcekni, ar ragvielas plātnītēm pārvīlē upura ādu un ievada brūcē īpašu dziedzeri, kas pēc uzbūves zināmā mērā līdzinās čūsku indes dziedzeriem, izdalītu vielu; tā neļauj sarecēt laupījuma asinīm, tādējādi atvieglot

uzbrucējam to iesūkšanu mutē. Viņš no upura izsūc visu, ko vien var: asinis, iekšējos orgānus, muskuļus. Ja neizdodas neko nomedīt, tas neatsakās arī no dažādu nobeigušos dzīvnieku audu sulām. Paēdis nēģis ikreiz nolaižas jūras dziļumā un ierokas smiltīs, kur uzturas, kamēr barība pilnīgi sagremota. Pēc tam atkal steidz ēdmaņas meklējumos. Pēc divu trīs gadu dzīves jūrā pienāk laiks attaisnot savu nosaukumu "upes" nēģis – pienāk laiks doties uz nārsta vietām. Upes nēģi nārsto saldūdenī – upēs, turklāt lielākoties tajās upēs, kurās aizritējusi viņu bērnība. Kā dzīvnieki atrod tieši savas upes, pagaidām vēl droši nav zināms. Viena daļa upes nēģu sāk iepeldēt upēs jau vasarā, bet visintensīvāk šis process noris rudenī, jo īpaši – oktobrī un novembrī; tas turpinās līdz ziemas vidum, tad nedaudz pierimst, lai ar pilnu sparū atkal atsāktos pavasarī. Agrāk ieceļojošie dzīvnieki dodas uz upju augštecī, ceļojuma laikā briedinot sevī dzimumšūnas, bet pavasara migranti parasti paliek tuvāk lejtecei, jo ir jau jūrā paguvuši fizioloģiski pietiekami sagatavoties nārstam. Jo vēlāk upes nēģi upēs iepeld, jo tuvāk grīvai tie paliek nārstot. Uz vairošanās vietām dzīvnieki ceļo tumšās bez mēness naktīs. Gaišo diennakts periodu viņi pārlaiž, noslēpušies zem akmeņiem, siekstām, pārkareniem krastiem. Nārsta ceļojuma laikā tie nebarojas, izmanto jūrā uzkrātās tauku rezerves, tāpēc nu jau vairs nevajadzīgās zobveida plātnītes dzīvnieku mutē un uz mēles zaudē asumu, nu jau vairs nevajadzīgais barības vads atrofējas. Cīnīdamies ar upes straumi un dažādiem dabiskiem un cilvēku radītiem šķēršļiem, nēģi pamazām novājē: kļūst vieglāki un arī īsāki. Toties palielinās dzīvnieku muguras spuras. Viņu ķermeņa virspuse top tumšāka – pelēcīgi zaļos toņus nomaina iezilgani brūnzaļa krāsa. (4)

Upes nēģu nārsts noris pavasarī, visbiežāk maijā, kad ūdens sasilis vismaz līdz desmit grādiem. Nārsta periodā dzīvnieki pārstāj vairīties no gaismas. Viņi uzmeklē oļainus, grantainus, neaizaugušus, samērā straujus upes posmus, kur, sadalījušies pa pārīšiem, iekārto ligzdiņas. Nēģu tēviņš attīra no dūņu aplikumiem izraudzīto nārsta vietu un, ar mutes piesūcekņa palīdzību pārvietojot akmentiņus, veido upes gultnē iegarenu iedobīti, ko mātīte pēc tam padziļina. Kad ligzda gatava, mātīte piesūcas pie iedobītes malas tā, lai galva būtu vērsta pret straumi, bet tēviņš piesūcas mātītes galvai un apvijas tās ķermenim. Katra upes nēģu mātīte iznērš ne mazāk kā 15 tūkstošus sīku (aptuveni 1 mm) iekriņu, kuri pielīp pie smilšu graudiņiem un oļiem. "Kāzu" ceļojums, ligzdas būvēšana un ikru nēršana prasa no dzīvniekiem maksimālu spēku atdevi, tādēļ pēc nārsta viņi, nomocījušies un vārgi, nolien dažādās tumšās slēptuvēs, kur pāris nedēļu laikā sagaida nāvi. Tātad nēģi nārsto tikai reizi mūžā. (4)

Aptuveni 10–15 dienas pēc iekriņu iznēršanas no tiem izšķiļas trīs četrus milimetrus gari iedzelteni kāpuriņi. Nepilnu nedēļu šie nekustīgi guļ upes dibenā, kamēr izaug vismaz puscentimetru gari. Tad mazuļi atrod irdenākas smilšainas vietas upes gruntī un ierokas tajā. Aizrit vēl

divas trīs nedēļas. Nēģēni pamet ierakumus un ļaujas upes straumei, līdz nokļūst kādā aizaugušā, rāmā līcītī, tur ieurbjas dūņās un sāk intensīvi baroties ar sīkām dzīvu un atmirstošu augu daļiņām. Lielākā daļa kāpuriņu šādu vai tādu iemeslu dēļ aiziet bojā. Tie samērā nedaudzie, kas izdzīvos, vasaras beigās, kad būs sasnieguši divu trīs centimetru garumu un kad ūdens būs atdzisis līdz desmit grādiem, sameklēs iespējami dziļākās vietas, lai pārļautu tajās ziemu. Tie, kuriem izdosies pārziemot, nākamajā vasarā turpinās dzīvi kāpura stadijā. Atšķirībā no pieaugušajiem nēģiem, kāpuri ir akli, acis viņiem paslēptas zem ādas, tik tikko samanāmas, arī mutes forma ir nevis apaļa, bet stūrainas spraugas veidā, ragvielas zobīņu nav, žaunu atveres – trijstūrainas, atrodas īpašās sānu rievās. Kāpuri tik ļoti atšķiras no pieaugušajiem nēģiem, ka ilgu laiku cilvēki tos uzskatīja par patstāvīgu dzīvnieku sugu. Tikai 19.gadsimta vidū vācu dabas zinātnieks Millers noskaidroja: tārpveidīgie radījumi ir nēģu kāpuri. Kāpura stadijā upes nēģi atrodas vismaz četrus gadus. Pēc tam, kad tie izauguši bez maz desmit centimetrus gari, noris ilgstoša (no rudens līdz pavasarim) metamorfoze jeb pārvēršanās, kuras laikā dzīvnieki nespēj uzņemt barību. Pēc pārvēršanās kāpurs kļūst par aptuveni 15 centimetrus garu upes nēģi un aprīlī vai maijā dodas uz jūru. No daudziem tūkstošiem kāpuru tikai nedaudzi sasniedz pieauguša indivīda stadiju. Upēs kāpurus izķer zivis. Ignorējot maksšķerēšanas noteikumus ierakstīto aizliegumu, tos diemžēl izķer arī maksšķernieki, kas nēģu kāpurus atzinuši par labu uz āķa spraužamu ēsmu. Ne mazumu kāpuru noindē daudzviet joprojām neattīrīti vai nepilnīgi attīrīti sadzīves un rūpnieciskie notekūdeņi, kas ieplūst upēs. Visas upes plūst uz jūru. Tāpēc un ne tikai tāpēc arī jūra daudzviet ir krietni netīra – no piesārņojuma iet bojā pieaugušie nēģi, iet bojā zivis – samazinās nēģu barības bāze. Piesārņojums arī traucē uz nārsta vietām ceļojošiem dzīvniekiem orientēties – atrast savu upi. Ceļojumu upēs apgrūtina (vietām to padara pilnīgi neiespējamu) daudzi un dažādi aizsprosti, dambji ceļojumu neapstrīdami apgrūtina (ļoti daudziem ceļotājiem to pavisam pārtrauc) zvejnieku izlikti murdi, kas katrā nēģu zvejas vietā ir īpaši, no citām vietām atšķirīgi, jo pielāgoti konkrētās upes īpatnībām. Salīdzinot ar agrākiem laikiem, upes nēģu Latvijas ūdeņos palicis krietni mazāk. Senāk upes nēģu pie mums bijis tik daudz, ka cilvēki varējuši atļauties tos zvejot ne vien pārtikai, bet arī lauku mēslošanai. (4)

Latvijas nēģis ir bagātīgs dabīgo omega-3 taukskābju avots. Pēc taukskābju satura ar nēģi var salīdzināt zuti. Pietiek tikai ar kumosu nēģa, lai omega-3 taukskābju dienas deva būtu nodrošināta. Visos citos produktos omega-3 taukskābju ir daudz mazāk. Omega-3 taukskābes organismā neveidojās, tāpēc tās sauc par neaizvietojamām, tās ir vajadzīgas, lai cilvēka ķermenis strādātu normāli. Omega-3 taukskābes palīdz pret locītavu iekaisumu, kas rodas reimatisma dēļ – reimatoīdo artrītu, depresiju un daudzām citām kaitēm.(5)

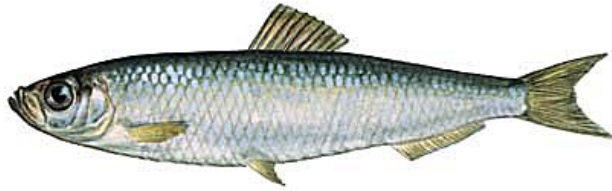


1.1. att. Upes nēģis (4)

Alternatīva apstrādātam produktam.

Tā kā nēģu daudzums ir ierobežots, pēc autora uzskatiem, lai uzņēmums nezaudētu peļņu, ir iespēja ražot šprotes no Baltijas brētliņām. Savukārt Baltijas brētliņu resurss ir pietiekams, kas būtu laba alternatīva nēģu trūkumam.

Baltijas brētliņa (*Sprattus sprattus balticus*). Brētliņa ir diezgan līdzīga siļķei vai reņģei, tikai mazliet mazāka. Baltijas brētliņu populācija nejaucas kopā ar Ziemeļjūras vai Skageraka un Kategata brētliņām. Tāpat kā siļķu, arī brētliņu resursu apjoms var būt ļoti mainīgs pa gadiem. No citām brētliņu sugām Baltijas brētliņa atšķiras ar garšu un mazāku tauku daudzumu. Šīs īpašības nosaka to pielietojumu. Brētliņas Baltijas jūrā tiek zvejotas ļoti intensīvi, taču tikai dažās Baltijas jūras valstīs, proti, Lietuvā, Latvijā, Igaunijā un Zviedrijā, šī zivs tiek lietota uzturā. Vairums nozvejoto brētliņu tiek izmantotas zivju eļļas un zivju miltu ražošanai. Brētliņas Baltijas jūrā nav retums. Tās sastopamas visā Baltijas jūrā līdz pat Ālandu salām. Reizēm tās iepeld arī Botnijas un Rīgas jūras līčos. Brētliņas sastopamas arī Vidusjūrā un Melnajā jūrā. Baltijas rietumu piekrastē brētliņas tiek zvejotas ar traļiem un velkamajiem vadiem, Latvijas ūdeņos – ar pelaģiskajiem traļiem. Baltijas jūras rietumu piekrastē brētliņu zvejā tiek izmantota gaisma. Ja gaisma tiek lietota vietās, kur dziļums nerasniedz 50 m, tā pievilina daudz citu sugu zivju un kļūst par nopietnu piezvejas cēloni. Brētliņu resursi Baltijas jūrā ir diezgan ievērojami, un mencu populācijas samazināšanās dēļ pēdējo desmitgažu laikā tie palielinājušies vēl vairāk. (6)



1.2. att. Brētliņa (6)

2. UZŅĒMUMA RAKSTUROJUMS

Uzņēmuma „ZVS” juridiskais statuss ir individuālais uzņēmums. Uzņēmumam ir viens īpašnieks, kas ir arī uzņēmuma vadītājs. Tas ir ģimenes uzņēmums, kas Latvijā darbojas zivju pārstrādes un tirdzniecības jomā kopš 1995.gadā. Uzņēmums „ZVS” ir mikrouzņēmums, jo tas atbilst šādiem kritērijiem:

- uzņēmuma dalībnieki ir fiziskas personas;
- apgrozījums kalendāra gadā nepārsniedz 70000 Ls;
- darbinieku skaits ir ne lielāks par pieciem.

Uzņēmuma „ZVS” atrašanās vieta ir Rīga. Uzņēmuma darbības mērķis ir patērētāju vajadzību apmierināšana.

Uzņēmuma ilgtermiņa mērķi:

- eksportēt saražotu produkciju uz Somijas un Krievijas tirgiem;
- paplašināt ceha platību;
- pāriet uz automatizētu uzskaiti;
- iegādāties nepieciešamas iekārtas produkta ražošanai.

Uzņēmuma īstermiņa mērķi:

- piesaistīt jaunus mazumtirgotājus;
- piesaistīt jaunus izejvielu piegādātājus;
- piedalīties izstādēs.

Uzņēmuma vērtības ir godīgums, ticība labajam, profesionālisms, inteliģence, izpratne, laipnība, optimisms, atvērtība, labvēlība, savstarpēja uzticēšanās, vēlēšanās un spēja veikt ilgtermiņa ieguldījumus, kas bāzēti galvenajās vērtībās – cieņā pret savu valsti, savu uzņēmumu un katru atsevišķu indivīdu. Uzņēmuma darbības vadmotīvi ir līdzsvara ievērošana starp izpildāmo darbu kvalitāti, klientu apmierinātību un uzņēmuma ekonomiskajām interesēm.

2.1. Uzņēmuma sfēra un ekonomiskie rādītāji

Uzņēmuma „ZVS” nozare ir zivs produkcijas pārstrāde. Uzņēmums atbilst Eiropas Savienības tiesību aktos noteiktajām higiēnas un pārtikas drošības prasībām. Uzņēmuma saražotājs produkts ir uz oglēm cepti nēģi želejā, ko pagatavo pēc sentēvu receptēm. Cepti nēģi želejā ir iecienīta Latvijas delikatese.

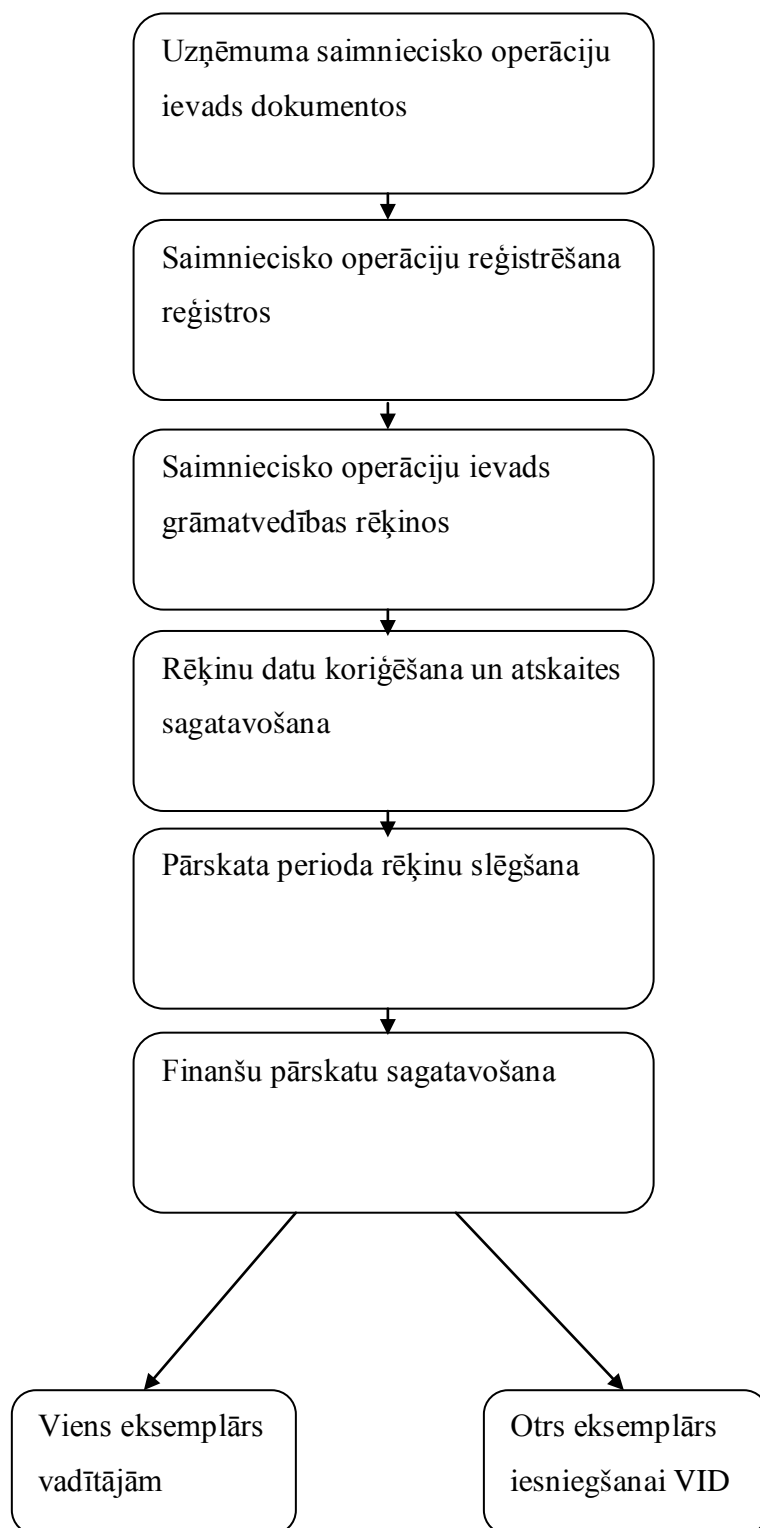
Uzņēmuma ekonomiskie rādītāji.

Lai precīzi noteikt uzņēmuma „ZVS” finansiālo stāvokli, tika izmantoti uzņēmuma grāmatvedības dati. Balance ir pats svarīgākais uzņēmuma grāmatvedības pārskats. Balances uzdevums ir parādīt uzņēmuma finansiālo stāvokli brīdī, uz kuru tā ir sastādīta. Balance sastāv no divām daļām, aktīviem un pasīviem.

Aktīvos ir redzami visi uzņēmuma līdzekļi, savukārt pasīvos redzami šo līdzekļu izveidošanās avoti, tādēļ aktīvu un pasīvu summas vienmēr ir identiskas. Gan līdzekļus, gan to avotus vienmēr norāda tikai naudas izteiksmē. Balances aktīvs un pasīvs tiek iedalīts sīkākās vienībās, kuras sauc par bilances posteņiem, katram bilances postenim ir savs nosaukums un tam atbilst kāda naudas summa. Balances struktūra visiem uzņēmumiem ir vienāda, to regulē likumdošana.

Balances aktīva posteņi ir sakārtoti, ņemot vērā to likviditāti (līdzekļu spēju tikt pārvērstiem naudā). Aktīva augšējā daļā ir mazāk likvidie posteņi, aktīva apakšējā daļā, savukārt izvietoti likvidākie posteņi. Uzskaitē sniedz informāciju par materiālajiem, darba un finanšu rezervēm uzņēmumā, par uzņēmuma saimnieciskās darbības rezultātiem. Šī informatīvā uzskaitē nodrošina ar informāciju uzņēmuma priekšniecību. Bez šīs informācijas nav iespējams sekmīgi vadīt uzņēmumu un tās struktūrvienības. Atbilstoši sagatavota un kvalitatīva informācija ietekmē arī struktūrvienības darbības rezultātus.

Attēlā 2.1. ir attēlotas grāmatvedības uzskaites procesa organizēšana uzņēmumā.



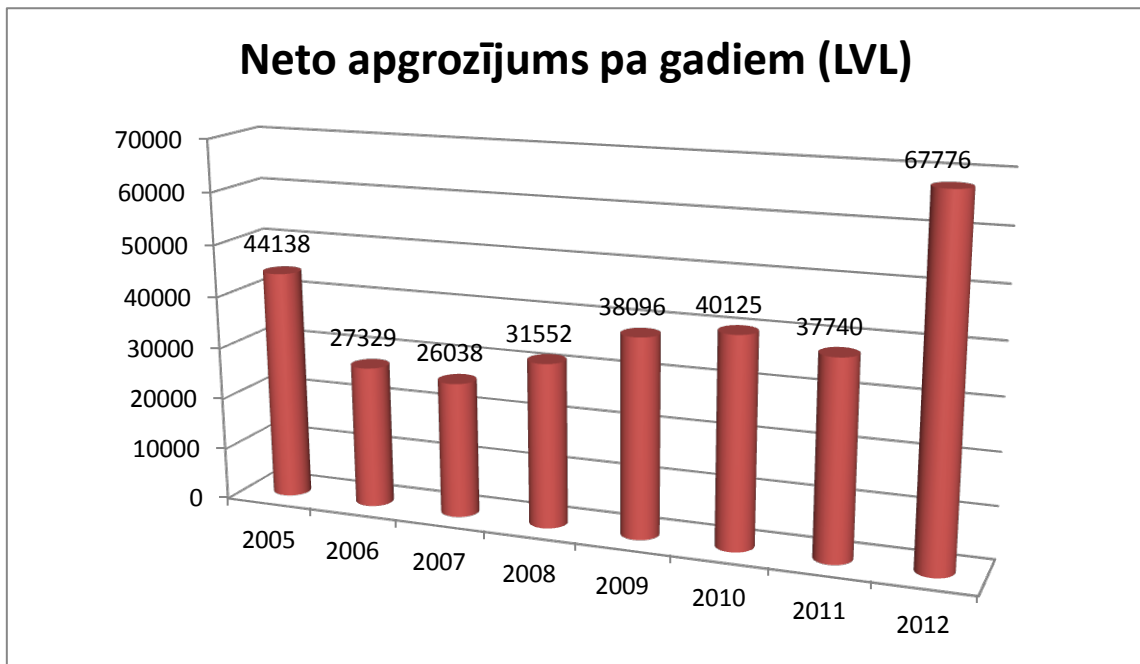
2.1. att. Uzskaites process

Uzņēmuma „ZVS” bilances pārskata gads ir 2012.gada beigās. Aktīvā – pamatlīdzekļi, no tiem iekārtas un mašīnas pārskata gada beigās bija 9497 LVL un iepriekšēja pārskata gada beigās 13834 LVL, pārējie pamatlīdzekļi un inventārs pārskata gada beigās 1490LVL un iepriekšēja pārskata gada beigās 2089LVL. Pamatlīdzekļi kopā 2012.gada beigās bija 10987 LVL un 2011.gada beigās 15923 LVL. Krājumi, no tiem izejvielas, pamatmateriāli un palīgmateriāli pārskata gada beigās bija 371LVL un 2011.gada beigās 313LVL. Debitori, no tiem pircēju un pasūtītāju parādi pārskata gada beigās bija 11952LVL un iepriekšēja pārskata gada beigās 7345LVL. Nauda pārskata gada beigās bija 10819LVL un 2011.gada beigās 12506LVL. Apgrozāmie līdzekļi kopā pārskata gada beigās bija 23142 LVL un iepriekšēja pārskata gada beigās 20164LVL. Balance aktīvā kopā pārskata gada beigās bija 34129LVL un 2011.gada beigās 36087LVL.

Pasīvā – nesadalītā peļņa pārskata gada beigās 14835LVL un iepriekšēja pārskata gada beigās -2034LVL. Pašu kapitāls kopā pārskata gada beigās bija 21401LVL un 2011.gada beigās 6566LVL. Īstermiņa kreditori, no tiem nodokļi un valsts sociālas apdrošināšanas obligātas iemaksas pārskata gada beigās 5213LVL un iepriekšēja pārskata gada beigās 2421LVL, pārējie kreditori 2012.gada beigās bija 7515LVL un 2011.gadā 27100LVL. Īstermiņa kreditori kopā pārskata gada beigās bija 12728 LVL un iepriekšēja gada beigās 29521 LVL. Balance pasīvā kopā pārskata gada beigās bija 34129LVL un 2011.gadā 36087LVL.

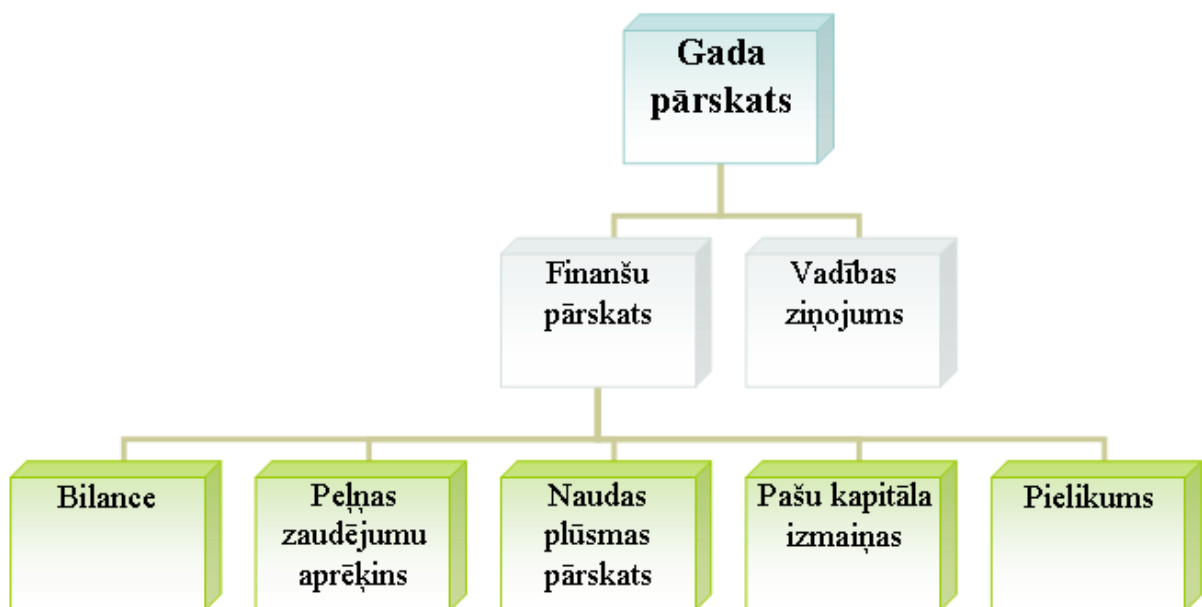
Peļņas vai zaudējumu aprēķins pēc apgrozījuma izmaksu metodes. Neto apgrozījums pārskata gada beigās bija 67776LVL un iepriekšēja pārskata gada beigās 37740LVL. Pārdotas produkcijas ražošanas izmaksas pārskata gada beigās bija 42191LVL un 2011.gadā 32903LVL.Bruto peļņa vai zaudējumi pārskata gada beigās 25585LVL un 2011.gada beigās 4837LVL. Pārdošanas izmaksas pārskata gada beigās 3696LVL un 2011.gada beigās 2823LVL. Administrācijas izmaksas pārskata gada beigās 954LVL un 2011.gada beigās 651LVL. Peļņas vai zaudējumu pirms ārkārtas posteņiem un nodokļiem pārskata gada beigās 20935LVL un iepriekšēja pārskata gada beigās bija 1363LVL. Mikrouzņēmuma nodoklis pārskata gada beigās -6100LVL un 2011.gada beigās -3397LVL. Pārskata gada peļņas vai zaudējumi pārskata gada beigās bija 14835LVL un 2011.gada beigās bija -2034LVL. (skatīt Pielikumu Nr.2)

Lai redzēt uzņēmuma neto apgrozījuma izmaiņās tika izveidots grafiks. Uzņēmuma neto apgrozījumi no 2005.gada līdz 2012.gadam (sk. Attēlu 2.2.)



2.2 att. Neto apgrozījums

Attēlā 2.1.2 ir redzams kā mainās uzņēmuma apgrozījums pa gadiem. Vislielākais apgrozījums sastādīja 67776 LVL 2012. gada, kas bija mazāk par iepriekšējo 2011. gada par 30036 LVL. Secināt pēc apgrozījumu datiem uzņēmums veic savu saimniecisko darbību diezgan stabili. Sakarā ar to, kā 2012.gada beigās uzņēmums guva peļņu, pastāv iespēja virzīt peļņu uz produkcijas apstrādes optimizāciju, ceha paplašināšanu un jaunu iekārtu iegādi. Kā arī uzņēmumam izdevies saglabāt savu nodokļa maksātāju statusu – mikrouzņēmums, kura apgrozījums nedrīkst pārsniegt 70000LVL. Attēlā 2.3. ir attēlota gada pārskata struktūra.



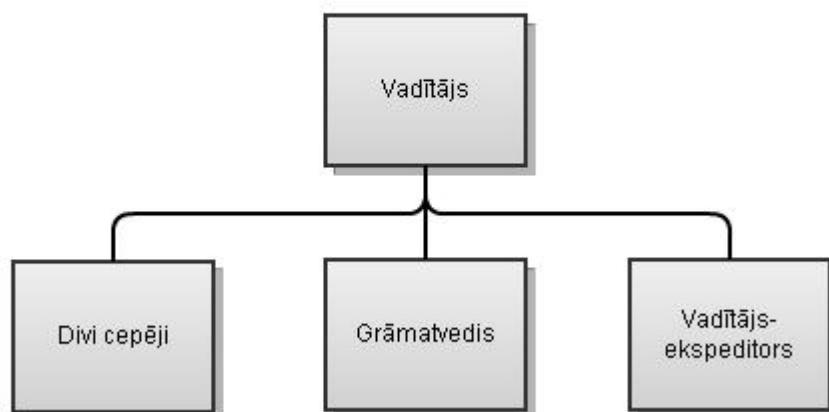
2.3.att. Gada pārskata struktūra

Uzņēmuma tehniskais aprīkojums pamatdarbības veikšanai.

Nēģu apstrādei izmanto cepšanas krāsni, kurš bija izgatavots pēc uzņēmuma vadītāja pasūtījuma, kā arī tiek izmantotas elektriskās plīvis, kuras nepieciešams samainīt pret jaudīgākām plītīm, speciālie rīki produkcijas temperatūras mērīšanai un jau gatavas produkcijas atdzesēšanas rīki. Pamatdarbības produkta apstrādē tiek veiktas ar roku darbu, jo uzņēmuma vadītājs cenšas ievērot sentēvu tradīcijas.

2.2. Darbinieki, partneri, konkurenti, klienti

Darbinieki. Uzņēmumā strādā augsti kvalificēti speciālisti, kuri nodrošina garantētu kvalitatīvu produktu ražošanu. Kopējais darbinieku skaits uzņēmumā ir 5 cilvēki. Attēlā ir attēlota uzņēmuma struktūra.



2.4.att. Uzņēmuma struktūra

Vadītājs ir atbildīgs par kontaktu uzturēšanu ar klientiem un partneriem, kā arī visu nepieciešamo dokumentāciju pārbaudi un veikšanu. Divi cepēji, kuri nes vislielāko atbildību par produkcijas kvalitāti un cepšanas tehnoloģijas ievērošanu. Grāmatvedis nodrošina grāmatvedības uzskaites organizāciju atbilstoši grāmatvedības instrukcijai, veic norēķinus ar juridiskām un fiziskām personām un sagatavo budžeta izpildes pārskatus un paskaidrojumus, visas uzskaites tiek veiktas manuāli, neizmantojot atbilstošu datorprogrammu.. Automašīnas vadītāja-ekspeditora

pienākumos ietilpst produkta transportēšana patērētājiem, izejvielu sagāde uzņēmumam un pavadzīmju dokumentācijas veikšana.

Uzņēmuma kvalitātes politikas īstenošanā iesaistās visi uzņēmuma darbinieki. Ikviens darbinieks atbild par sava darba kvalitatīvu un savlaicīgu izpildi saskaņā ar noteiktajām prasībām, kā arī iesaista un atbalsta citus darbiniekus noteikto uzdevumu izpildei. Darbaspēks nav pietiekams, lai apstrādātu vairāk produkcijas.

Partneri. Par uzņēmuma partneriem var uzskaitīt izejvielu sagādniekus, tās ir zvejnieku brigādes. Zvejnieku brigādes skaits, no kuriem iepērk svaigus nēģus ir pieci. Viena brigāde atrodas Salacgrīvā, divas atrodas Carnikavā, viena - Dolē un viena ir Ventspilī. Uzņēmumam „ZVS” ir ilgtermiņa sadarbība ar visām zvejnieku brigādēm. Izejvielu iepirkumi pārsvarā notiek pēc izsoles principa – nēģu cena ir atkarīga no nozvejota daudzuma, un, kas sola vislielāko samaksu, tam zvejnieki pārdod zivi.

Nēģu zveja notiek, izmantojot nēģu murdus. Nēģu murdu taciis ir gadsimtu vēsturiskais zvejas veids, ko mūsdienās var redzēt tikai Salacas upē. Nēģu tači ir būvēti no koka laipām pāri upei, pie kurām piestiprina murdus. Ar tači nēģus var zvejot tikai no augusta līdz februārim. Nēģu zveja tiek stingri kontrolēta ar Zvejniecības likumu. Likums aizliedz nēģu zvejošanu no maija līdz jūlija beigām.

Uzņēmums „ZVS” iepērk svaigus nēģus, balstoties uz nēģu migrāciju Latvijas upēs, migrācijas maksimums ir oktobrī un novembrī, tie ir tie mēneši, kad uzņēmumam „ZVS” ir lieli apgrozījumi un peļņa. Sezonas sākumā un beigās, augustā un maijā uz svaigiem nēģiem ir ļoti liela cena, jo nozvejots daudzums ir mazs, cena var pieaugt pat līdz 9 latiem par kilogramu, kad parasta cena ir 50 santīmi. Kad nēģu daudzums ir mazs, pie zvejniekiem notiek konflikti starp cepējiem.

Uzņēmums sadarbojas ar vairumtirgotājiem, kas piegādā ogles, želantīnu, garšvielas un iepakojuma kastes.

Konkurenti. Izmantojot informācijas resursus, tika konstatēts kā uzņēmumam „ZVS” ir tikai trīs konkurenti. Tie ir SIA ”Gaujas nēģi”, SIA ”Tilaudi” un SIA ”Krupis”. Uzņēmumu ekonomiskie rādītāji ir pieejami SIA ”Lursoft” datu bāzē, bet pēc autora viedokļa vislielākais konkurents ir SIA ”Gaujas nēģi”, jo ir zināms, kā šī uzņēmuma produkcija tiek piedāvāta vairākos lielveikalos visā Latvijas teritorijā. Uzņēmuma „ZVS” prece tiek piedāvātā Rīgas lielveikalos, ka arī Jūrmalā, Salaspilī un Ādažos.

Attiecības starp konkurentiem ir draudzīgas, jo uzņēmumu vadītāji strādā nozarē jau vairāk kā 10 gadus. Konkurējošo uzņēmumu pārstāvji tiek gan pie zvejniekiem, gan tirgū. Kopumā informācija par uzņēmumu darbību ir brīvi pieejama un rūpīgi slēptas, tiek vienīgi receptes, kuras ir unikālas un nosaka konkurences priekšrocību. Uzņēmuma gadījumos notiek sadarbība iepērkot lielas nēģu partijas, lai samazinātu izejvielu izmaksas.

Informācijas pieejamība par konkurentiem nozarē nav apgrūtināta. Uzņēmuma „ZVS” vadītājs vāc informāciju par konkurentiem, to cenām un finanšu situāciju. Informācijas iegūšanas veidi atšķiras, tie ir:

- Kopīgie sadarbības partneri – gatavas produkcijas uzpircēji un zvejnieki cieši sadarbojas ar uzņēmuma „ZVS” konkurentiem. Kontaktējoties ar sadarbības partneriem, uzņēmuma „ZVS” vadītājam ir pieejama informācija gan par konkurentu veiktajiem iepirkumu un pārdošanas apjomiem, gan cenām, kā arī to finansiālo stāvokli. Reizēm zvejnieki sniedz maldinošu informāciju par konkurentu izejvielas iepirkšanas cenām, lai tādā veidā panāktu, ka arī uzņēmums „ZVS” iegādājas izejvielu par augstākām cenām, tomēr šādi gadījumi paliekot arvien retāki, jo sadarbības partneri ir ieinteresēti saglabāt ilgtermiņa attiecības.
- Komunikācija ar trešajiem konkurentiem – informāciju par tirgus attīstības tendencēm un tehnoloģiskajiem risinājumiem uzņēmuma „ZVS” vadītājs var iegūt no konkurentiem, kuri ir vai ir bijuši sadarbības partneri. Ražošanas uzņēmumu pārstāvji nemēdz slēpt ražošanas tehnoloģiskos risinājumus, jo tie būtiski neatšķiras, savukārt produkcijas receptes ir stingri slēpjamas, jo padara produktu, tā garšas īpašības atšķirīgas, kas tiek uzskatīta par vienu no galvenajiem konkurences paņēmieniem.
- Dalība izstādēs – informācija par konkurentu sasniegumiem ir iegūstama izstādēs, kurās konkurenti prezentē un izstāda savu produkciju.
- Cenas veikalos – informāciju par konkurentu cenu līmeni, cenu izmaiņām ir iespējams iegūt no veikalu plauktiem, turklāt, zinot aptuvenu veikalu uzcenojumu, ir iespējams aprēķināt cenu, par kādu konkurents savu produkciju ir pārdevis mazumtirgotājam.
- SIA Lursoft – Lursoft datu bāzē ir pieejama informācija par uzņēmumu, tā saimniekiem un grāmatvedības rādītājiem. Neskatoties uz to, ka šī informācija nav brīvi pieejama bez maksas, uzņēmuma „ZVS” vadītājs to izmanto, lai iegūtu priekšstatu par konkurentu finanšu situāciju.

Klienti. Noietā tirgus ir vairumtirgotāji (Centrāltirgus) un mazumtirgotāji (lielveikali „Rimi”¹, „Top”, privātie veikali un privātie klienti). Viens no mazumtirdzniecības veikaliem, kas pasūt ceptus nēģus no uzņēmuma „ZVS” ir „Rimi”. Sadarbībai ar Rimi tīkliem uzņēmumam „ZVS” jāievēro augstās prasības. Uzņēmumam jābūt sertificētam atbilstoši starptautiskiem kvalitātes sistēmu standartiem. Tas nozīmē, ka ražotnē ir veikta trešās puses neatkarīga pārbaude, vadoties pēc

¹ Ienākot Latvijas tirgū un uzsākot savu darbību 1996. gadā, *Rimi Latvia* atvēra pirmo lielveikalu Latvijā un iepazīstināja klientus ar pavisam jaunu iepirkšanās pieredzi. Šobrīd Rimi ir lielākais mazumtirdzniecības uzņēmums Latvijā ar visplašāko veikalu tīklu un iedzīvotājiem nodrošina labāko piedāvājumu – plašu preču sortimentu, augstākās kvalitātes produktus, kā arī ērtu iepirkšanos.(30)

noteiktu kvalitātes sistēmu standartu kritērijiem. Pēc šādas pārbaudes uzņēmumam tika izsniegts sertifikāts, kas garantē, ka ražotājs ir uzticams un produkts ir kvalitatīvs un nekaitīgs.

Centrāltirgus iepērk nēģus no uzņēmuma „ZVS” ar mērķi pārdot precis citiem uzņēmumiem lielā daudzumā, vai arī veikt mazumtirdzniecību zivju paviljonā. Privātie veikali pasūt precis neliela daudzumā, jo nav tik liels pieprasījums salīdzinot ar „Rimi” un Centrāltirgu. Privātie klienti pērk nēģus tieši bez starpniecības, preces saņemšanai atbraucot uz uzņēmuma „ZVS” atrašanas vietu.

Darbā ar klientiem, preču un izejvielu kustība tiek pierēģistrēta pavaddokumentā. Kad uzņēmuma „ZVS” ekspeditors piegādā precis klientam, kopā ar produkciju tiek iesnieģta pavadzģme, kurā ir norādģts uzģēmuma nosaukums, reģistrācijas numurs, preču izsnieģšanas vietas adrese, dokumenta veida nosaukums, dokumenta reģistrācijas datums, preču saģēmģja nosaukums, viņa reģistrācijas numurs, ja produkcģjas saģēmģjs ir fiziska persona, tad norāda vārdu, uzvārdu, personas kodu un produkcģjas saģēmģšanas vietas adresi, kā arī nepiecieģšams norādģt produkcģjas nosaukumu, mērvienģbu un daudzumu, nepiecieģšams arī norādģt darbģbas aprakstu – produkcģjas piegāde vai pārdoģšana citam uzģēmumam, un abu puģu paraksts. (skatģt Pielikumu Nr.1.)

2.3. Mārketingģs uzģēmumā

Mārketingģs ir orientģts uz tirģsus ekonomiku, un skaitģs kā uzģēmģjdarģbas pamats. Uzģēmuma mārketingģa ietekmģjoģšie faktori:

- Patģrģtģju uzvedģba;
- Konkurence;
- Valdģba un Valsts iestģdes;
- Tehnoloģģjas attģstģbas tendence;
- Ekonomikas situģcija.

Uzģēmuma veiksmģgai darbģbai jāievģro augstģkminģtie ietekmģjoģšie faktori. Uzģēmuma „ZVS” vadģtģjs seko lģdz saraģotas produkcģjas ārģjam izskatam, tģm jābģt uz pircģju orientģtam – labs iepakoģjums, izgatavots no dabai draudzģģiem materiģliem, kā arī paģsam produktam jābģt augstģkas kvalitģtes. Iepakoģjums izraisa pircģju vajadzģbas, veicina informģtģbu par produkta marku, veicina pozitģvo attieksmi pret produkta marku un veicina atkģrtotos pirkumus.

Uzģēmuma „ZVS” saraģotas preces iepakoģjums kalpo kā reklģma. Uz taras ir uzlģmes ar uzģēmuma marķģjumiem:

- Produkta nosaukums;
- Raģotģja preču zģme;
- Uzģēmuma nosaukums;
- Adrese;

- Bruto vai neto masa;
- Produkta sastāvs;

Ja pircējam iegaršojas produkts, tad uzlīme palīdzēs viņam atcerēties ražotāja nosaukumu, kā arī pēc nepieciešamības sazināties ar uzņēmuma pārstāvjiem.

Ja uzņēmuma „ZVS” valdībai izdosies noslēgt līgumu ar zivju produkcijas realizētājiem citās valstīs, tad ir nepieciešams aktīvs mārketinga, jo Latvijas zivju apstrādes uzņēmumu preču zīmes vēl ir mazpazīstamas Eiropas Savienības iekšējā tirgū. Uzņēmuma ir nepieciešams nostiprināt to atpazīstamību kā kvalitatīvas, drošas un oriģinālas produkcijas ražotājam.

Kā arī uzņēmuma atpazīstamības palielināšanai ir iespējams rīkot izbraukuma tirdzniecību un produkta degustāciju dažādos Latvijas veikalos un tirdziņos.

2.4. Problēmas un risinājums

Analizējot uzņēmuma darbību, var atzīmēt šādas stiprās un vājās puses, kā arī uzņēmuma iespējas un draudus.

Pie stiprajām pusēm jāmin tas, ka:

- Uzņēmumam ir ilglaicīga pieredze ceptu nēģu ražošanā
- Uzņēmums atbilst Eiropas Savienības tiesību aktos noteiktajām higiēnas un pārtikas drošības prasībām
- Uzņēmums ražo nemainīgas augstas kvalitātes produktu
- Uzņēmums ieņem augstu pozīciju tirgū starp konkurentiem
- Izveidota veiksmīga sadarbība ar RIMI tīkliem.

Pie vājām pusēm jāmin tas, ka:

- Ražošanā tiek izmantotas novecojušas tehnoloģiskās iekārtas, kā arī liels roku darba īpatsvars ražošanā
- Nepietiekams darbaspēks, lai saražotu vairāk produkcijas
- Manuāla uzskaites veikšana
- Nav produkcijas eksporta
- Atkarība no dabas apstākļiem, kuri ietekmē izejvielu apjomu
- Tikai viena veida produkcijas ražošana

Pie iespējām jāmin tas, ka:

- Uzņēmuma līdzdalība vietēja un starptautiska mēroga nozares izstādēs, lai veicinātu ražotās produkcijas atpazīstamību

- Līgumu slēgšana ar mazumtirdzniecības veikalu tīkliem („Maxima”, „Stockman” un „Prizma”)
- Ražošanas ceha paplašināšana

Pie draudiem jāmin tas, ka:

- Zivsaimniecības pārvalde var paplašināt nēģu zvejas liegumu
- Administratīvā nestabilitāte tirgos, kas negatīvi ietekmē uzņēmumu produkcijas realizāciju
- Dažādu iemeslu dēļ (globālā sasilsana, ūdens piesārņojums) pasliktinoties nēģu krājumu stāvoklim. Sakarā ar delfīnu, roņu, jūras putnu u.c. dzīvnieku aizsardzību iespējams pat pilnīgs apdraudēto zivju sugu zvejas aizliegums.

Galvenā uzņēmuma „ZVS” problēma ir zems automatizācijas līmenis, apstrādājot informāciju par uzņēmuma finansēm, preču un izejvielu krājumiem un citu saimnieciskās darbības atspoguļošu informāciju. Visas uzskaites ir veicamas manuāli. Rezultātā grāmatvedis ir pārslogots ar darbu un var pieļaut daudz kļūdu dokumentācijā, tādējādi, būs nepareizi sastādītas atskaites. Ņemot vērā informācijas sistēmu attīstības tendenci, problēmas risinājums ir uzskaites sistēmas ieviešana uzņēmumā „ZVS”. Ar uzskaites sistēmas palīdzību grāmatvedim būs iespēja kvalitatīvi izpildīt daudz darbības.

Kā arī vel viena nozīmīga uzņēmuma „ZVS” problēma ir šaura specializācija savā saimnieciskajā nozarē – tikai viena veida produkcijas ražošana. Pēc darba autora uzskatiem, tā kā cepti nēģi ir sezonāla produkcija, uzņēmuma „ZVS” vadītājam jāpaplašina ražošana ar citu zivs izgatavošanas ieviešanu. Piemēram - brētliņas.

Darba autors ieteiktu uzņēmumam „ZVS” nākotnē uzsākt šprotu ražošanu, kurus gatavo no brētliņām, jo šprotes ir Latvijas nacionālais produkts. Tādējādi, uzņēmumam būs iespēja iegūt papildus peļņu. Līdzekļus šprotu ražošanas un konservēšanas iekārtu ieguvei iespējams saņemt ar Eiropas fondu finansējumu. Ja uzņēmumam palielināt darbaspēku, nākotnē ir iespējams uzsākt saražotas produkcijas eksportu. Kāpēc šprotes? Pirmās šprotes, kas tika izgatavotas cara galmam, izgatavotas Rīgā. Kopš šī notikuma ir pagājis ļoti daudz laika, bet šprotes vēl joprojām ir populāras. Arī šajos laikos 30% Krievijas šprotu tirgus aizņem Latvijā ražotas šprotes. Postpadomju valstīs šprotes vēl aizvien ir populārs produkts, kas raisa asociācijas ar svētkiem, jo padomju laikos šprotes veikalos reti varēja dabūt un tāpēc tās tika noglabātas, lai liktu uz svētku galda. 95% no šprotēm, kas Latvijā tiek saražotas, kļūst par eksportprecēm, turklāt viena trešdaļa no kopējā eksporta aiziet uz Krieviju. Latvijā saražotās šprotes tiek eksportētas uz visiem kontinentiem izņemot Āfriku un Antarktīdu. Bet runājot par Krieviju, ir pārsteidzoši, cik atpazīstamas tur ir tieši Latvijas šprotes. Kāds gadījums stāsta, cik tās ir populāras - Krievijā, gaidot 2012. gada 21. decembra pasaules galu,

tika tirgoti pastardienas komplekti, kurā bija iekļautas tādas lietas kā šņabis, validols, aktīvā ogle, ziepes ar striķi, sērkokoņi, griķi, blociņš, un arī Latvijā ražotas šprotes. Šis komplekts maksāja 890 rubļus, kas ir apmēram 15,50 latu. Tomskas (pilsēta Sibīrijā) kāzu aģentūras tirgotais komplekts, kļuvis populārs arī Maskavā un Sanktpēterburgā, ko cilvēki gan pārsvarā iegādājās nevis lai būtu gatavi pasaules galam, bet lai dāvinātu citiem Ziemassvētkos un Jaunajā Gadā. Lai arī šis pastardienas komplekts tika izveidots, kā joks, tomēr ir ļoti patīkami apzināties, ka domājot par pastardienas pēdējo delikatesi Krievijā, iedomāties Latvijā ražotās šprotes. (7)

Izpētot informācijas resursus, tiek noskaidrots kā 2011. gadā Latvijas zivju pārstrādātāju apgrozījums pieaudzis par 130%, ražojot un eksportējot šprotes. Protams, lai uzsākt šprotu ražošanu ir nepieciešams ievērot konkrētus nosacījumus. Šprotes ir viens no sarežģītākajiem konservu veidiem, un, lai saglabātu to izcilās garšas vērtības, ir jāievēro vairāki priekšnoteikumi – šprotu izgatavošanai noder tikai ziemā ķertās brētliņas, jo tad tās ir treknākas un nebarojas ar planktonu. Otrkārt – ir ļoti svarīgi zivis pārstrādāt tūlīt pēc to nozvejas, jo noķerta zivs sāk bojāties uzreiz. Treškārt – kūpināšana ir ļoti smalks process, kura laikā zivs zaudē 30% no sava svara un pārklājas ar vieglu dūmu. Žāvējot jāseko temperatūras režīmam, lai zivju āda neplaisātu un nevērtos vaļā vēderi. Turklāt ir jāpanāk, lai zivs būtu ne tikai skaista un garšīga, bet lai benzopirēna līmenis nepārsniegtu 5 mikrogramus uz kilogramu, ko nosaka ES direktīvas. (8) Šprotu ražošana ir labs priekšlikums uzņēmumam „ZVS”. Ar šprotu ražošanu uzņēmumam ir iespēja palielināt savu apgrozījumu, jo brētliņu resursi ir krietni lielāki nekā nēģu, un iegādes cenas ir minimālas salīdzinājumā ar svaigu nēģu cenām.

2.5. Transportēšana, uzglabāšana noliktavās, krājumu vadīšana, pasūtīšana, iepakošana un loģistikas ķēde

Transportēšana ir loģistikas darbības veids, kuras mērķis ir nodrošināt materiālo resursu un gatavās produkcijas pārvadāšanu ar noteiktu transporta veidu, kā arī veikt papildpakalpojumus (ekspedīcija, pārkraušana u.c.). Transportēšanai var izmantot dažādus veidus: dzelzceļa transportu, jūras transportu, iekšzemes ūdenstransportu, autotransportu, gaisa transportu, cauruļvadu transportu.

Latvijas teritorijā priekš zivs produktu pārvadāšanai izdevīgākais un labākais transports ir autotransports, kurš spēs laicīgi un kvalitatīvi piegādāt pasūtīto produktu daudzumu noteiktā daudzumā, noteiktā laikā.

Uzņēmums „ZVS” Rīgā un Rīgas rajonos izmanto autotransportu, lai piegādāt klientiem pasūtītas produkcijas daudzumu un sagādāt uzņēmumu ar izejvielām. Automašīna - kravas furgons Citroen Berlingo. Automašīnā ir iebūvēta aukstuma iekārta, kura regulē gaisa temperatūru. Ceptu

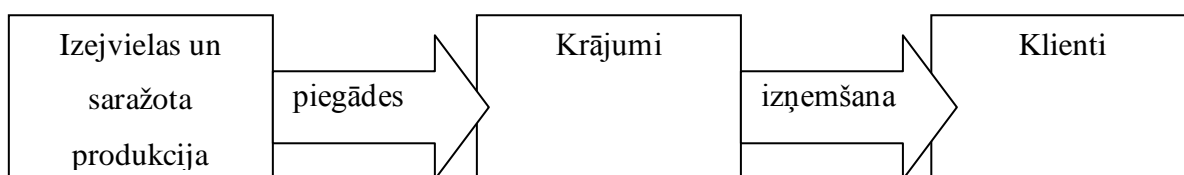
nēgu un izejvielu pārvadājumiem jāievēro temperatūras režīms no 0 līdz 6° C, lai produkcijas kvalitāte paliktu nemainīga.

Uzglabāšana noliktavās. Noliktavas ir loģistikas apakšsistēmas, kurās notiek izejvielu, materiālu, detaļu, pusfabrikātu un gatavo izstrādājumu uzglabāšana. Noliktavas tās ir ēkas un celtnes, paredzētas ienākošās produkcijas un izejvielu pieņemšanai, izvietojšanai un glabāšanai. Noliktavas produkciju sagatavo patēriņam un nodošanai klientam. Noliktavai jābūt aprīkotai atbilstoši glabājamai produkcijai, lai nezaudētu produkcijas kvalitāti un vērtību. Uzglabāšana noliktavās nodrošina produktu glabāšanu un aizsardzību. Noliktavu saimniecība ietver ne tikai ēkas un būves, kuras sauc par noliktavām, bet arī iekārtas, kas nepieciešamas ienākošo materiālo vērtību pieņemšanai, to novietošanai uzglabāšanai, uzglabāšanai, pasūtījumu veidošanai, sagatavošanai nosūtīšanai un nosūtīšanai.

Uzņēmumā „ZVS” ir paredzēta viena noliktava gan gatavo produkciju (cepti nēgi) glabāšanai, gan izejvielu (svaigie nēgi) glabāšanai. Noliktavas izmēri ir atbilstoši saražotas produkcijas daudzumam un glabāšanas termiņiem. Noliktavā ir daudz plauktu produkcijas ievietošanai. Noliktava ir izveidota tā, lai būtu ērtas iekraušana un izkraušana, kas dod iespēju samazināt izmaksas, ka arī taupīt laiku, kas ir nepieciešams, lai saglabāt zivs produkcijas kvalitāti. Noliktavas saimniecība sekmē produkcijas kvalitātes saglabāšanu. Noliktavā ir ierīkota aukstuma iekārta temperatūras ievērošanai.

Krājumu vadīšana. Krājumi ietver preces, kas iegādātas pārdošanai. Krājumi ietver arī gatavos ražojumus vai nepabeigtos ražojumus, kā arī izejvielas un materiālus, kurus paredzēts izmantot ražošanā un darba un produktīvos dzīvniekus.(9) Krājumus veido visas preces un materiāli, ko uzņēmums glabā vēlākai izmantošanai.

Attēlā 2.5. ir attēlots kā noliktava tiek papildināta ar saražotu produkciju un izejvielām. Produkcija tiek, glabāta noliktavā, līdz tā ir nepieciešama un tad, kad pasūtījums tiek saņemts, prece tiek izņemta no noliktavas, lai apmierinātu klientu pieprasījumu.



2.5. att. Noliktavas cikls

Krājumu vadīšana lieto sistēmu „tieši laikā” (*just-in-time*). „Tieši laikā” koncepcijas mērķis ir apiet krājumu veidošanas nepieciešamību, veidojot ciešu sadarbību ar ierobežotu skaitu piegādātāju, kas precīzi piegādā nemainīgas kvalitātes produktus, samazinot pieprasījuma mainību un krājumu papildināšanas cikla laiku un samazinot piegāžu apjomu (piegādāto preču skaitu vienā reizē).

Uzņēmums „ZVS” arī izmanto tādu sistēmu, kā „tieši laikā”, kas palīdz uzņēmumam piegādāt pieprasīto preču daudzumu saviem klientiem vajadzīgā daudzumā, noteiktajā datumā, labā nemainīgā kvalitātē.

Pasūtīšana. Integrēta pieeja pasūtījumu izpildes loģistikai izvirza noteiktas prasības pasūtījumu cikla sastādīšanai:

1. Pasūtījumu pieņemšana un iepriekšējā apstrāde. Uzņēmuma vadītājs saņem visus pasūtījumus no dažādiem klientiem, mazumtirdzniecības veikaliem, centrāltirgus u.c.
2. Pasūtījumu nodošana. Vadītājs nododot pasūtījumu uz ceļu cepējiem, izmantojot visus iespējamus sakaru un informācijas nodošanas līdzekļus, izmantojot modernus un uzticamus ātri darbojošos telekomunikācijas kanālus.
3. Pasūtījumu izpildes plānošana. Iepriekšējā posmā noteiktajiem avotiem tiek izstrādāti pasūtījumu izpildes plāni, ņemot vērā pasūtījumu izpildes ciklu un piegādes laiku uzņēmumiem, kur tiek tirgotas preces.

Iepakojšana. Iepakojums – visu to preču pievienoto materiālo līdzekļu kopums, kas nodrošina noteikta produkta daudzuma drošu un ērtu transportēšanu, uzglabāšanu un realizēšanu, bet nav tieši saistīti ar produkta lietošanu. Iesaiņojums – iepakojuma veids, ko produkta kvalitātes uzglabāšanas pircēju ērtības, ētiskā vai reklāmas nolūkā pirkumam iepakotam vai neiekotam produktu kopumam pievienotu tirgotājs.(10)

Iepakojuma loģistikas funkcijas ir aizsargāt, organizēt un identificēt uzņēmuma „ZVS” saražoto produkciju. Iepakojuma mārketinga funkcija ir reklamēt produktu, lai uzņēmums būtu atpazīstams starp pircējiem. Uzņēmums „ZVS” izmanto dažādus iepakojuma veidus gan plastmasas bundžiņas dažādos izmēros, gan koka mucīņas.

Loģistikas ķēde.

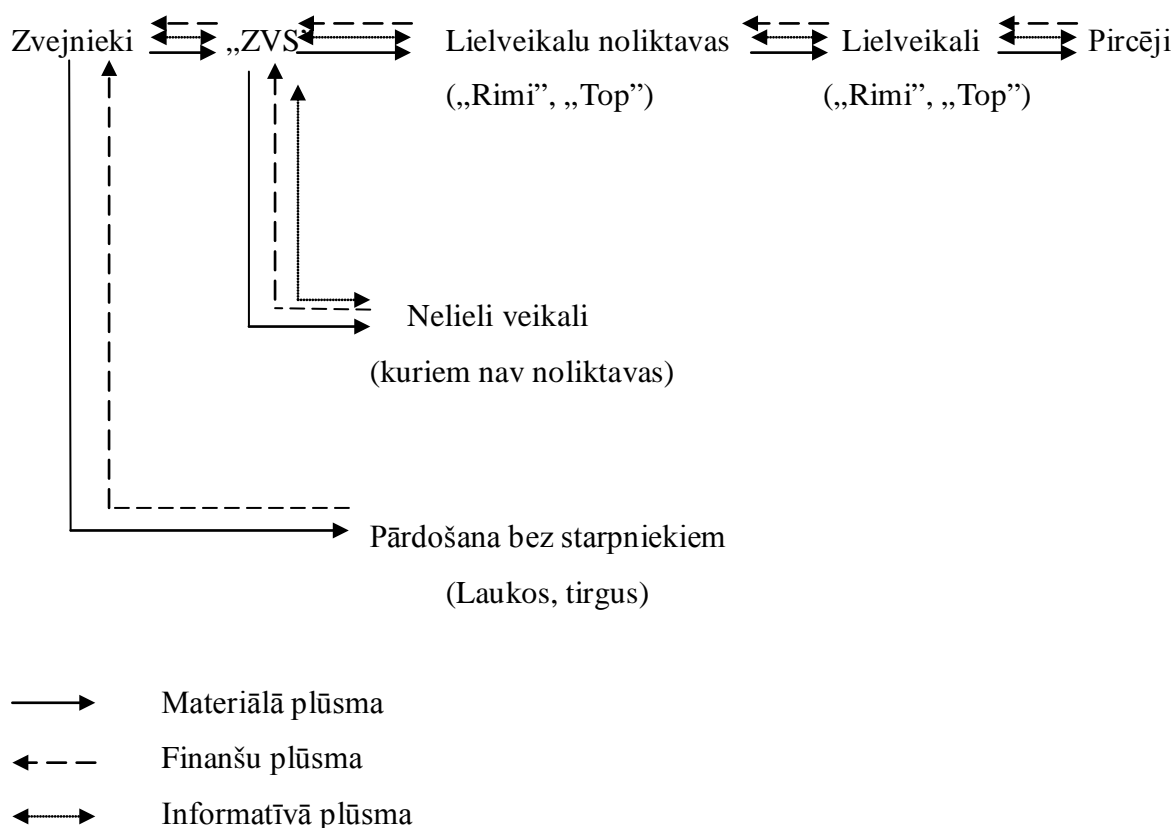
Loģistikas ķēde ir savstarpēji saistītu loģistikas sistēmas elementu kopums, kurā notiek materiālu un informācijas plūsmu virzība no piegādātāja līdz patērētājam.

Loģistikas ķēdēs tiek izdalīti šādi galvenie posmi:

- materiālu, izejvielu vai pusfabrikātu iegāde;
- produkcijas ražošana;
- produkcijas sadale, ieskaitot preču nosūtīšanu uz/no noliktavām;
- patērētāju apkalpošana.

Piegādes ķēde ietver visas organizācijas un darbības veidus, kas saistīti ar materiālo resursu pārvietošanu un pārveidošanu, kā arī ar atbilstošajām informācijas plūsmām, sākot ar izejvielu stadiju un beidzot ar gatavās produkcijas piegādi gala patērētājam.

Piegādes ķēžu vadība ir dinamisks piegādes ķēžu integrācijas process, ietverot informācijas, materiālo resursu un finanšu līdzekļu pārvaldību dažādos piegādes ķēžu darbības etapos. (11)



2.6. att. Loģistikas ķēdes plūsmas

Materiālā plūsma – ir kustībā vai krājumos esošie materiālu resursi, nepabeigtā ražošana, gatavā produkcija, ka arī tara un iesaiņojums. Augstākminētajā shēmā materiāla plūsma ir saražota produkcija un izejvielas. Pircējs saņem no ražotāja gatavo produkciju, savukārt uzņēmums „ZVS” saņem materiālo plūsmu no zvejniekiem. Ražotājs ir uzņēmums „ZVS”.

Finanšu plūsma - finanšu plūsmu saņem no pircēja, kurš pērk uzņēmums „ZVS” produkciju. Zvejnieks finanšu plūsmu saņem no uzņēmums „ZVS”.

Informatīvā plūsma - saņem no pircēja ražotājs un pircējs no ražotāja, ka arī zvejnieki no ražotāja un, ražotājs no zvejniekiem.

3. Uzskaites sistēmas

Finanšu un grāmatvedības uzskaites sistēmas jeb uzskaites sistēmas ļauj veikt preču un izejvielu plūsmu uzņēmuma noliktavā, kā arī analizēt uzņēmuma saimnieciskās darbības finansiālo un ekonomisko stāvokli. Katrā uzņēmumā darbs ar grāmatvedības uzskaiti ir saistīts ne tikai ar uzņēmuma datu uzglabāšanu, bet vissvarīgākais – ar dažādas sarežģītības pakāpes atskaišu izveidi. Protams, šo darbu var izpildīt, izmantojot programmas, kuras ir paredzētas ērtai datu uzglabāšanai – datu bāzes, vai vienkāršāk, elektroniskās tabulas, bet viens no galvenajiem grāmatvedības uzskaites priekšnoteikumiem, saskaņā ar grāmatvedības likumu, ir katras grāmatvedības operācijas dokumentēšana. Kopumā grāmatvedības programmā ietilpst šādi komponenti: kontu plāns, darījumu žurnāls, orderu žurnāls, virsgrāmata, rēķinu atskaites, bilance, finanšu pārskatu veidlapas, kases un bankas. Mūsdienīgu grāmatvedības sistēmas tiek papildinātas ar tādiem moduļiem, kā noliktava, pamatlīdzekļu realizācija un citas papildfunkcijas. Ievadot datus sistēmā, lielāka daļa no grāmatvedības ierakstiem tiks ģenerēta automātiski. Visas grāmatvedības programmas ir balstītas uz uzņēmuma saimnieciskās darbības dokumentu izveidi. Darbā ar grāmatvedības programmu lietotājs ievada primārus ierakstus, kurus programma apstrādās. Šīs apstrādes rezultāts ir saimnieciskās darbības izveidots dokuments, kurš sastāv no grāmatvedības ierakstiem. Tātad grāmatvedības uzskaites automatizācijas galvenais mērķis ir saimniecisko operāciju automātiskas noformēšanas nodrošināšana, kā arī ērta datu uzglabāšanas un grāmatvedības informācijas analizēšanas nodrošināšana.

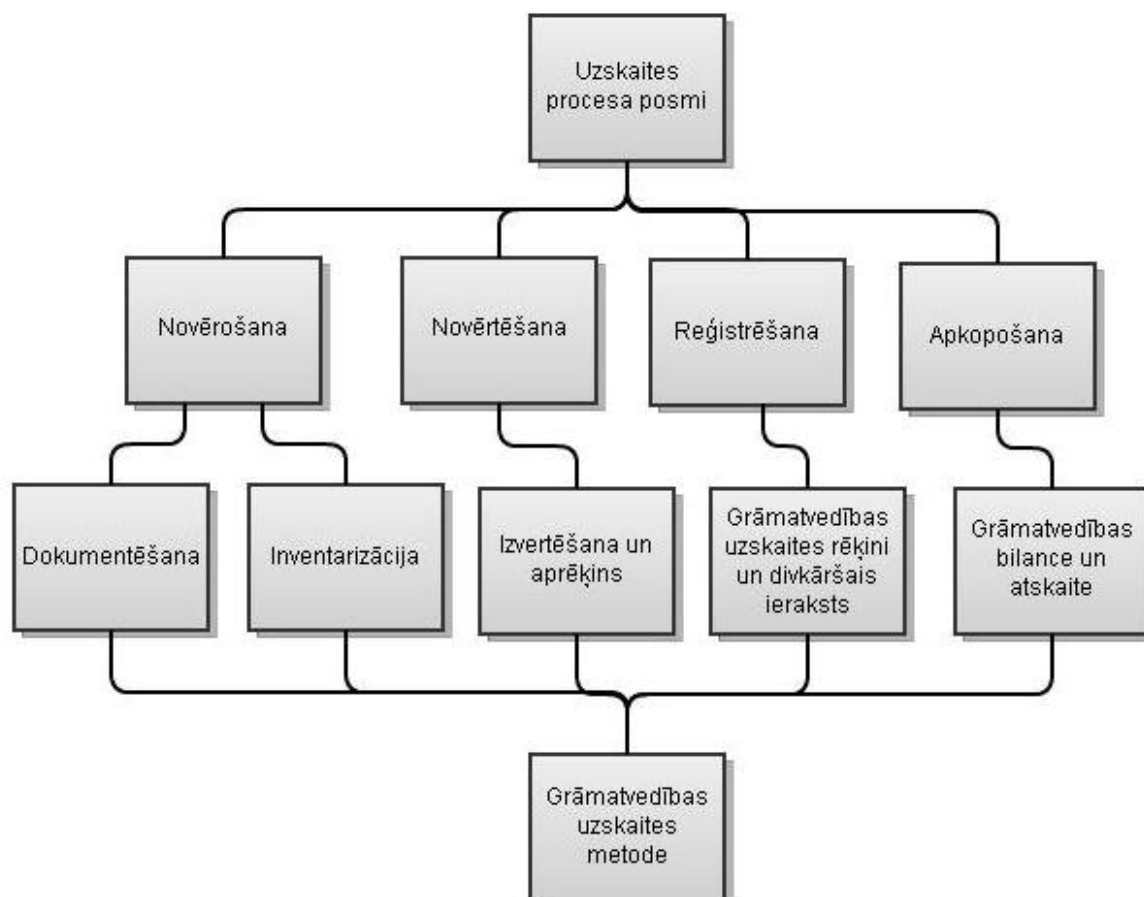
Uzskaites sistēma ir domāta uzņēmuma „ZVS” grāmatveža lietošanai. Lai strādātu ar uzskaišu sistēmu, ir nepieciešamas pamata prasmes darbā ar datoru.

Pamatojoties uz uzņēmuma saimniecisko darbību, ar uzskaites sistēmas ieviešanu būs iespējamas veikt uzņēmuma finansiālas darbības uzskaiti, noliktavas uzskaiti, atskaišu un dokumentācijas izveidi.

Attēlā 3.1 ir attēloti uzskaites sistēmas procesa posmi, kuri nodrošina grāmatvedības uzskaites objektu analīzi - novērošana, novērtēšana, reģistrēšana un apkopošana. Lai to visu īstenot ir nepieciešama sistēma, kura veiks grāmatvedības uzskaites metodes izpildi. Grāmatvedības uzskaites metožu elementi ir sekojoši:

- Dokumentēšana
- Inventarizācija
- Izvērtēšana un aprēķins

- Grāmatvedības uzskaites rēķini un divkāršais ieraksts
- Grāmatvedības bilance un atskaite



3.1.att. Uzskaites posmi (12)

Uzskaites sistēmu analīze un salīdzinājums

Pašlaik programmatūras tirgū ir daudz dažādu komerciālo programmatūras produktu, kas ļauj pārvaldīt preču uzskaiti uzņēmumā. Salīdzinājumam bija izvēlētas trīs bezmaksas sistēmas – Tildes Jumis Mini, Books by Hansa world un 1C:Mikrouzņēmums 8 un viena maksas programma OZOLS. Šīs sistēmas tika izvēlētas salīdzinājumam, jo pirmās trīs sistēmas tiek rekomendētas ar Latvijas Ekonomikas ministriju un maksas sistēma tiek lietota starp pašvaldībām un lieliem uzņēmumiem.

Lai atvieglotu grāmatvedības kārtošanu mikrouzņēmējiem, Ekonomikas ministrija sadarbībā ar nevalstisko organizāciju pārstāvjiem un iesaistītajām institūcijām noslēdza vienošanos par sadarbību ar vairākiem grāmatvedības datorprogrammu pakalpojumu sniedzējiem, kas

izstrādāja mikrouzņēmumu nodokļa maksātājiem brīvi pieejamas bezmaksas grāmatvedības datorprogrammas.(13)

Bezmaksas grāmatvedības datorprogramma paredz:

- mikrouzņēmuma nodokļa maksātājam bez maksas veikt ierakstus šādos sistemātiskajos reģistros – analītiskajos uzskaites reģistros un galvenajā grāmatā – ilgtermiņa ieguldījumā (arī nolietojumu finanšu grāmatvedības vajadzībām), krājumu, norēķinu, debitoru un kreditoru uzskaitē, kā arī darbinieku ienākuma aprēķināšanā (bruto uzskaitē);
- grāmatvedības kontu plānu izveidi atbilstoši Gada pārskatu likuma 10.pantā noteiktajai bilances shēmai un 11. vai 12.pantā noteiktajai peļņas vai zaudējumu aprēķina shēmai;
- iespēju no grāmatvedības datorprogrammā reģistrētās informācijas sastādīt mikrouzņēmuma nodokļa ceturkšņa deklarācijas un gada pārskatu atbilstoši Gada pārskatu likuma prasībām, kā arī, ja mikrouzņēmums ir ar pievienotās vērtības nodokli apliekamā persona, – sagatavot pārskatus par pievienotās vērtības nodokli.(13)

Ja ir nepieciešamas papildus iespējas, mikrouzņēmējam ir tiesības noslēgt vienošanos ar grāmatvedības datorprogrammu pakalpojumu sniedzēju, pamatojoties uz citiem nosacījumiem par grāmatvedības datorprogrammas izmantošanu.(13)

Bezmaksas grāmatvedības datorprogramma mikrouzņēmējam ir pieejama pie šādiem nosacījumiem:

- apgrozījums kalendārā gadā nepārsniedz 70000 latu;
- darbinieka ienākumi no mikrouzņēmuma nepārsniedz 500 latu;
- darbinieka ienākuma aprēķins nepārsniedz maksimāli pieļaujamo 5 darbinieku skaitu;
- viens lietotājs;
- viena firma.

Pārsniedzot šos rādītājus, mikrouzņēmējam ir tiesības noslēgt ar grāmatvedības datorprogrammu pakalpojumu sniedzēju vienošanos uz citiem noteikumiem par grāmatvedības datorprogrammas izmantošanu.(13)

3.1. Tildes Jumis Mini

Tildes Jumis Mini ir izstrādāts sadarbībā ar LR Ekonomikas ministriju un ir paredzēts mikrouzņēmumu nodokļu maksātājiem, kā arī citiem maziem uzņēmumiem, kuriem ir parasta nodokļu maksātāja statuss. Šis risinājums ir piemērots mazām komercsabiedrībām un lauksaimniecības uzņēmumiem, kuri veic vienkāršas operācijas, apstrādājot nelielu datu apjomu.(14)

Tildes Jumis Mini piedāvā:

- bezmaksas licenci,
- visu nepieciešamo maza uzņēmuma grāmatvedībai - virsgrāmatu, noliktavas uzskaiti, iegādes un pārdošanas operācijas, algas un pamatlīdzekļus, kā arī citas uzņēmuma uzskaites funkcijas, no kurām liela daļa atbilst Tildes Jumis funkcionalitātei.
- funkcijas, kas parasti ir pieejamas tikai maksas produktos,
- regulāru tiesību aktu izmaiņu piegādi.

Tildes Jumis Mini ir veidots kā bezmaksas risinājums, ar iespēju par pieņemamu cenu saņemt lietotāja izraudzītus programmas uzlabojumus: likumdošanas izmaiņas un funkcionālos pilnveidojumus.(14)

Tildes Jumis Mini var lietot divos režīmos: parastā un mikrouzņēmuma nodokļa maksātāja (MUN) režīmā.

Pastāv šādi lietošanas ierobežojumi:

- var kārtot tikai viena uzņēmuma uzskaiti;
- sistēma ir paredzēta tikai vienai darbavietai;
- sasniedzot limitu - 70 000 latu lielu apgrozījumu kalendārajā gadā - tiek parādīts attiecīgs brīdinājums un sistēmu var turpināt lietot vēl tikai divus mēnešus;
- algu sarakstā nevar būt vairāk nekā 10 darbinieki (parastajā režīmā) vai 5 darbinieki (MUN režīmā);
- brīdinājums par darbinieku darba algas limita - 500 latu mēnesī - pārsniegšanu (tikai MUN režīmā). (14)

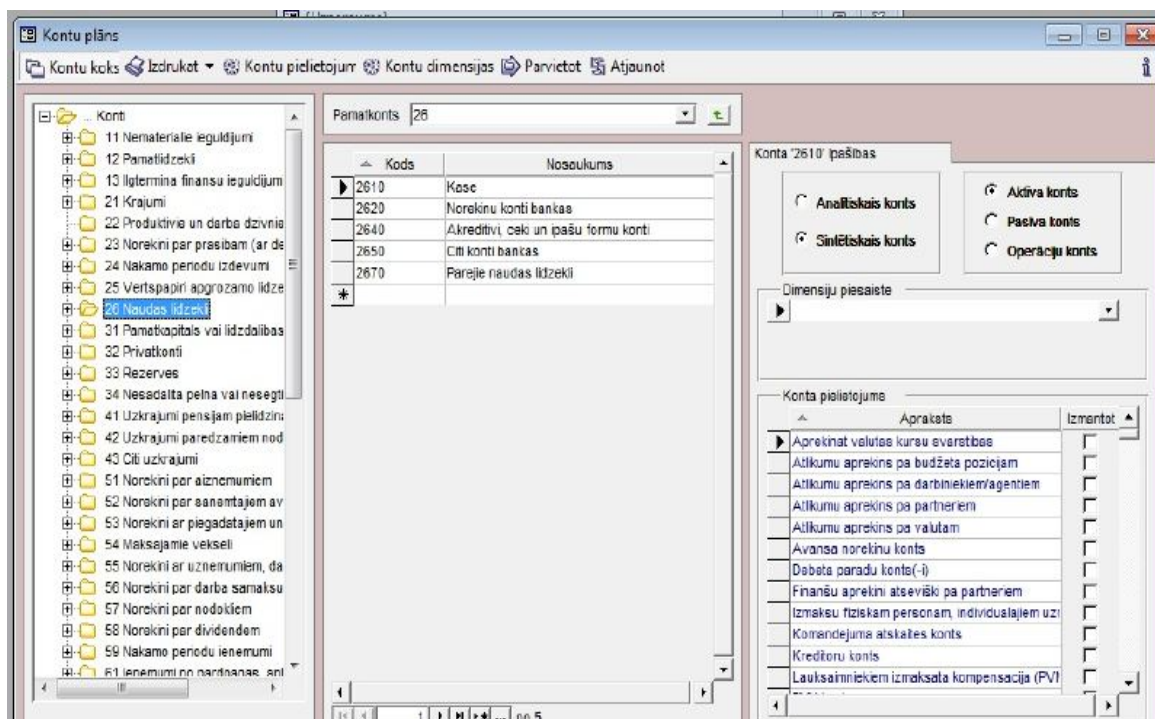
Uzņēmuma priekšrocības, lietojot sistēmu:

- Datu rezerves kopijas tiks veidotas automātiski;
- Atskaites tiks automātiski sagatavotas iesniegšanai elektroniskajā deklarēšanas sistēmā;
- Automatizēts darbs ar banku sistēmām;
- Automatizēta valūtas kursu nolasīšana no Latvijas Bankas servera;
- Šablonu un sagataves izveide;
- Uzņēmuma finanšu kontrole;
- Algas uzskaitē;
- Cenu pārvaldīšana.

Tehniskās prasības programmas instalācijai:

- Operētājsistēma:
 - Windows XP SP3 32 bitu versija;
 - Windows Vista, Windows 7, Windows 8 32 un 64 bitu versijas.
- Datora prasības:
 - Vismaz Pentium IV savietojams procesors (ieteicams vismaz divu kodolu procesors);
 - 1 GB RAM (ieteicams vismaz 2 GB);
 - Vismaz 2GB brīvas vietas uz cietā diska programmas darbībai un 1GB datu rezerves kopijām;
 - Ekrāna izšķirtspēja 1024x768;
 - Datu eksportam uz Excel nepieciešams Microsoft Office.
- Reģionālie uzstādījumi:
 - Decimālatdalītājam jābūt „. ”;
 - Zīmju grupēšanas simbols jānorāda tukšu;
 - Saraksta atdalītājam jābūt „ ; ”;
 - Datuma formāta beigās nedrīkst būt atdalītājs – dd.mm.yyyy.

Attēlā 3.2. ir attēlots Tildes Jumis Mini darba logs.



3.2.att. Tildes Jumis Mini darba logs

3.2. C: Mikrouzņēmums 8

“1C:Mikrouzņēmums 8” – bezmaksas grāmatvedības uzskaites programma mikrouzņēmumiem, kura satur visus grāmatvedības uzskaites pamatvirzienus. Programma “1C:Mikrouzņēmums 8” tiek atjaunota bez maksas pēc likumdošanas grozījumu publicēšanas.(15)

Tas ir gatavs risinājums vienas mikrouzņēmuma grāmatveža darba vietas automatizācijai. Programma izstrādāta uz 1C:Uzņēmums 8 tehnoloģiskās platformas pamata, tajā iekļauta konfigurācija “1C:Mikrouzņēmums 8” un platforma 1C:Uzņēmums 8.(15)

Pēc reģistrēšanas vietnē, kopā ar programmu lietotājs saņems licences numuru un PIN kodu, kuru jānorāda pirmo reizi startējot programmu. Vietnē pieejama detalizēta instrukcija par programmas uzstādīšanu datorā. Programmas uzstādīšana ir pietiekami vienkārša.(15)

Tipveida konfigurācija „1C:Mikrouzņēmums 8” iekļauj grāmatvedības uzskaites, kā arī reglamenta pārskatu sagatavošanai nepieciešamo funkcionālu. Bezmaksas versija „1C:Mikrouzņēmums 8”

paredzēta saimnieciskās darbības uzskaites automatizācijai nelielos uzņēmumos, kuros ar programmu strādā viens lietotājs un kuriem nav nepieciešamas izmaiņas tipveida konfigurācijā.(15)
„1C:Mikrouzņēmums 8” saimnieciskās darbības notikumu reģistrēšanas pamatveids ir dokumentu – pirmdokumentu analoga ievade. Saimniecisko operāciju uzskaitē tiek izmantoti grāmatojumi, kas veidojas, grāmatojot dokumentus-reģistratorus.

Tiek atbalstītas trīs krājumu novērtēšanas metodes: pēc vidējās vērtības, pēc FIFO², LIFO³. Noliklavās preces var uzskaitīt pēc daudzuma-summas un pa partijām (lietotājam ir iespēja nomenklatūru uzskaitīt pēc daudzuma-summas, izsekot tās kustību glabāšanas vietās un saņemt preču atskaites). (15)

Tirdzniecības operāciju uzskaitē kārto FIFO un vidējās svērtās metodes griezumā. Automatizēta preču un pakalpojumu saņemšanas un realizācijas operāciju uzskaitē. Pārdodot preces, tiek noformētas pavadzīmes un rēķini-faktūras. Preču pašizmaksa tiek norakstīta pēc izvēlētajām metodēm.(15)

Realizēta skaidras un bezskaidras naudas līdzekļu uzskaitē. Tiek atbalstīta kases grāmatas, kases ieņēmumu un izdevumu orderu, maksājuma uzdevumu izdrukā.

Automatizētas bankas un kases operācijas: norēķini ar piegādātājiem, pircējiem (tiek izpildīta parādu dokumentu atlase). Iespējama norēķina personu avansa atskaišu noformēšana.

Automatizētas visas uzskaites pamatoperācijas: saņemšana, reģistrēšana uzskaitē, amortizācijas aprēķināšana, modernizācija, pārdošana, norakstīšana, inventarizācija. Pamatlīdzekļiem, kurus izmanto sezonāli, iespējams, piemērot amortizācijas aprēķināšanas grafikus.(15)

Automatizēta pievienotās vērtības nodokļa (PVN) uzskaitē atbilstoši Latvijas Republikas nodokļu likumdošanas prasībām. Realizēta iespēja lietotājam patstāvīgi iestatīt PVN deklarāciju un PVN deklarācijas pielikumu.

Specializētā darba algas un kadru uzskaites apakšsistēma, kas iekļauta „1C:Mikrouzņēmums 8” sastāvā, risina sekojošus uzdevumus:

- kadru kustības uzskaitē katrā organizācijā (pieņemšana darbā, kadru kustība, atbrīvošana);
- darba algas aprēķināšana uzņēmuma personālam: pēc algas likmes un stundu tarifa likmes;
- aprēķinātās darba algas atspoguļošana grāmatvedības uzskaitē.(15)

„1C:Mikrouzņēmums 8” sniedz lietotājam standarta pārskatu/atskaišu komplektu, kas ļauj analizēt

2 FIFO (First-in-first-out) - vienības, kas ir iepirkta agrāk, tiek realizētas pirmās: krājumu vērtība tiek noteikta pēc pēdējo iepirkto vienību cenām.

3 LIFO (Last-in-first-out) - Pēdējās iepirktais vienības tiek realizētas pirmās: krājumus vienmēr veido vienības, kas iepirkta agrāk.

datu pēc atlikumiem, kontu apgrozījumiem un grāmatojumiem visdažādākajos griezumos. To skaitā ir apgrozījuma pārskats, kop kontējumi, šahveida pārskats, konta apgrozījuma pārskats, konta apgrozījumi, virsgrāmata, konta analīze, konta kartīte, subkontu analīze, subkontu kartīte, apgrozījumi starp subkontu, atskaite par kontējumiem. (15)

Programmproduktu „1C:Mikrouzņēmums 8” atbilst lietotāja interfeisa mūsdienu standartiem, un nodrošina vieglu apguvi iesācējiem un augstu darba ātrumu pieredzējušiem lietotājiem, pateicoties sekojošām iespējām:

- Lietotāju interfeiss pieejams divās valodās – krievu un latviešu;
- Lietotājam ir iespēja strādāt ar programmu sev ērtā un patīkamā valodā;
- Ērti darba līdzekļi ar lieliem sarakstiem, dokumenta kolonnu redzamības pārvaldība, atlases kritēriju iestatīšana un saglabāšana;
- Programma komentē lietotāja darbības un brīdina par nekorektumu;
- Pieejamās ekrāna telpas maksimāla izmantošana informācijas atspoguļošanai.(15)

Ierobežojumi:

- Vienā datu bāzē tiek kārtota tikai vienas organizācijas uzskaitē;
- Nav iespējams veikt kontu plāna korekcijas;
- Nav pieejami ar darba algu saistītie nodokļu aprēķini;
- Ierobežota ārējo apstrādes un atskaišu izmantošana;
- Nav daudzlietotāju darba režīma;
- Netiek atbalstīts darbs ar teritoriāli dalītām informācijas bāzēm;
- Nav iespējams mainīt (konfigurēt) lietojumprogrammu. (15)

Programmu var apgūt patstāvīgi, izmantojot video kursu (bezmaksas). Datu pārvešana bezmaksas versijai nav pieejama. Maksājuma uzdevumu eksports uz banku un bankas izraksta imports programmā nav iekļauts. (15)

Tehniskās prasības datoram:

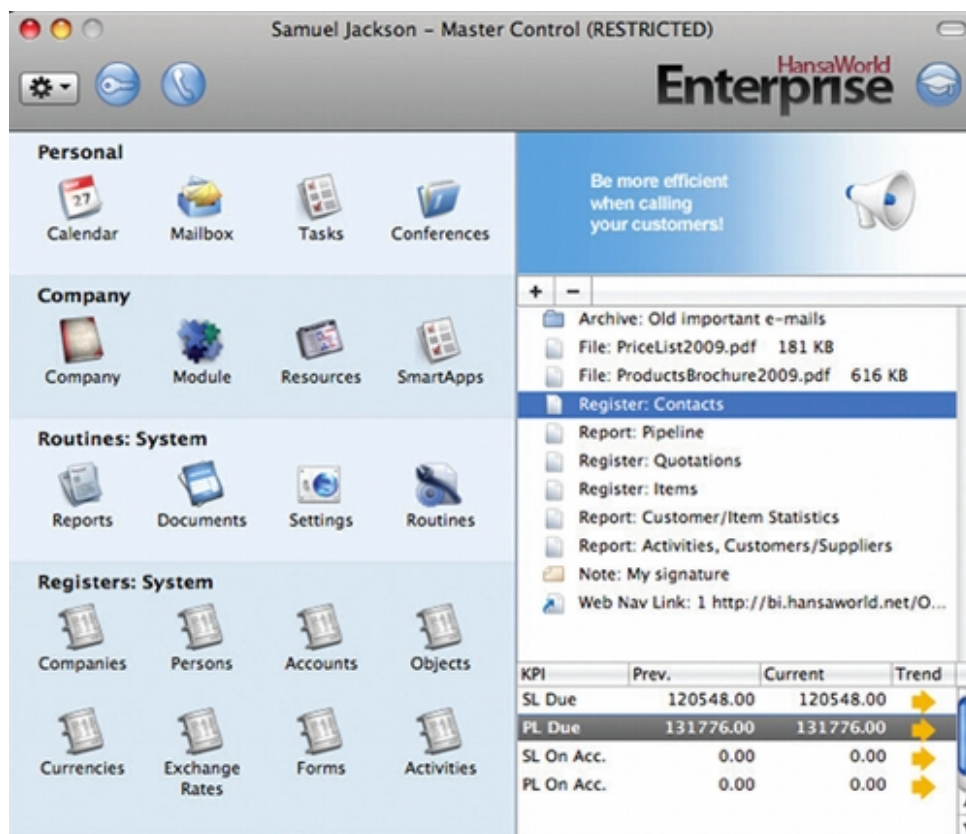
- operētājsistēma: Microsoft Windows 2000/XP/Server 2003/Vista/7 (ieteicams Microsoft Windows XP);
- procesors: Intel Pentium II 400 MHz un augstāk (ieteicams Intel Pentium III 866 MHz);
- operatīvā atmiņa: 128 MB un augstāk (ieteicams 256 MB);
- cietais disks (pie uzstādīšanas tiek izmantots ap 220 MB);

- Plašs atskaišu klāsts: iespēja kontrolēt dažādus biznesa aspektus, izmantojot programmas atskaites dažādos griezumos un detalizācijas pakāpēs. Vajadzīgās nodokļu atskaites nosūtīšana VID EDS sistēmai automātiski.
- Viegli paplašināma: Augot uzņēmumam, var vienkārši pievienot papildus programmas lietotājus vai sākt izmantot Books pamat komplektu - programmu ar plašākām funkcionālām iespējām, saglabājot visus datus, ierasto darba vidi un ieguldījumus programmas apmācībā. (16)

Grāmatvedības programmas Books Mikrouzņēmumiem funkcijas:

- Finanšu uzskaitē: Veidojot dokumentus - rēķinus, maksājumus vai algu aprēķinus, grāmatojumi veidojas automātiski. Veicot labojumus, grāmatojumos redzēsiet izmaiņu vēsturi. Ir iespēja izmantot finanšu moduļa iebūvētās atskaites, lai kontrolētu uzņēmuma finanšu stāvokli vai nosūtītu nodokļu atskaites Elektroniskās deklarēšanas sistēmai.
- Realizācijas un piegādātāju uzskaitē: Rēķinu un maksājumu reģistrācija ir vienkārša. Iespēja sekot realizācijas datiem, neapmaksātajiem rēķiniem un prognozēt naudas plūsmu, izmantojot standarta atskaites.
- Kases uzskaitē: Skaidras naudas darījumu reģistrācijai ir iespēja izmantot Kases moduli. Skaidras naudas maksājumus izmantošanas gadījumā, kā arī rēķinu apmaksas reģistrācijai programmā var veikt nepieciešamus ierakstus kases reģistros.
- Avansu norēķini: Avansa norēķinu uzskaitē ir vienkārša: jānorāda čeka numurs, saņēmēja un summa, bet grāmatojumi programma izveidos automātiski.
- Algu aprēķins: Programma atbalsta visu darba samaksas veidu uzskaiti. Nostrādāto un kavēto dienu skaitu kontrole, darba samaksu programma aprēķinās automātiski.
- Pamatlīdzekļu uzskaitē: pamatlīdzekļu uzskaites sakārtošana un nolietojuma aprēķinu automatizēšana grāmatvedības programmā. Lietotājs var kontrolēt pamatlīdzekļu atrašanās vietu, finanšu nolietojums tiks aprēķināts un iegrāmatots automātiski.
- Noliktavas uzskaitē: Noliktavas uzskaites funkcijas ir integrētas grāmatvedības programma un nodrošina precīzu informāciju par noliktavas atlikumu un pasūtīto preču daudzumu. Ir iespēja veidot vairākas noliktavas un kontrolēt preču kustību vienā programmā.
- Ašais atgādinājums: lietotājs var izmantot ātrāko un efektīvāko veidu kā atgādināt klientiem par neapmaksātiem rēķiniem - nosūtīt automātisko atgādinājumu īsziņā.
- Mikrouzņēmuma statusa kontrole: var kontrolēt mikrouzņēmuma statusa galvenos rādītājus - apgrozījumu, darbinieku skaitu, darbinieku algu. Grāmatvedības programma automātiski brīdina par šo rādītāju likumā noteikto normu pārsniegumu. (16)

Attēlā 3.4. ir attēlota Books by HansaWorld darba virsma, kurā ir redzamas funkcionālas opcijas.



3.4. att. Books by Hansa World sistēmas darba virsma

3.4. OZOLS

Sistēmas OZOLS pamatā ir biznesa vadības programmatūra, kuru izstrādā, uztur un attīsta SIA „Ozols Grupa” un partneri. OZOLS programmatūra sastāv no

- platformas – datu bāzes vadības sistēmas un servera programmatūras, kas kalpo par pamatu OZOLS moduļu darbināšanai;
- moduļiem – konkrēto lietojumu programmatūras, kuru saskaņota darbība rezultātā dod sistēmas lietotājiem nepieciešamos biznesa risinājumus;

- atskaišu formām un biznesa inteligences rīkiem, kas dod iespēju OZOLS datu bāzē uzkrāto informāciju attēlot tādā veidā, kāds nepieciešams sistēmas lietotāju ikdienas vajadzībām un lēmumu pieņemšanai.(17)

Sistēmas OZOLS priekšrocība ir pielāgojamība — iespēja modificēt esošos vai veidot pilnīgi jaunus biznesa risinājumus. Jebkurš izstrādātais vai pielāgotais biznesa risinājums ir pilnībā integrēts ar jau izstrādātu un praksē pārbaudītu OZOLS standarta funkcionalitāti. Sistēmas risinājums ir pielāgots tādiem darbības jomiem, kā personāla vadība un algu aprēķins, noliktavu pārvaldība, mazumtirdzniecība, būvniecības nozare, klientu attiecību vadība, apdrošināšanas brokeri, līgumu uzskaitē, risinājums iznomātajiem, risinājums pašvaldībām, reklāmas projektu vadība un naftas produktu uzskaitē.(17)

Virsrāmata ir galvenā OZOLS finanšu uzskaites sastāvdaļa un daudzdimensiju uzskaites sistēmas kodols. Virsrāmatā tiek apkopoti grāmatojumi no visiem sistēmas moduļiem, kurus izmanto kontējumu atskaišu sagatavošanai. Virsrāmatas atskaites nodrošina uzņēmuma finanšu datu attēlošanu dažādos griezumos, kā arī automatizētu deklarāciju sagatavošanu un eksportu uz VID EDS sistēmu.(18)

Virsrāmatā var ievadīt manuālos grāmatojumus (bez pirmdokumentiem), veikt valūtas kursu svārstību pārrēķinu, kontu slēgšanu un citas operācijas.(18)

Funkcionalitāte:

- Kontu plāna un OZOLS dimensiju klasifikatoru uzturēšana;
- Grāmatojumu periodu veidošana un pārvaldība;
- Kontu atlikumu ievade un pārvaldība;
- Analītiskās uzskaites lietošanas nosacījumu pārvaldība;
- Grāmatojumu šablonu pārvaldība automatizēto grāmatojumu veikšanai;
- Valūtas kursu svārstību aprēķinu veikšana;
- Automatizētu kontu slēgšanas grāmatojumu veidošana;
- Bilanču konsolidācija;
- Virsrāmatas atskaišu sagatavošana;
- Deklarāciju sagatavošana un eksports uz VID EDS sistēmu.

Sistēma nodrošina darbinieku datu uzskaiti, algu aprēķinu un izmaksu atbilstoši likumdošanas prasībām. Algu aprēķins veidojas, izmantojot algu aprēķina moduli. Ar sistēmu iespējams aprēķināt algu daudziem darbiniekiem. Algu aprēķina algoritmi tiks piemērojami uzņēmuma nepieciešamības.(18) Sistēma OZOLS nodrošina iespēju veikt bankas un kases operāciju uzskaiti

neierobežotā daudzumā. Visas naudas līdzekļu operācijas var attiecināt uz analītiskām dimensijām, attiecīgi dalot naudas plūsmu ar iespēju turpmāk analizēt un naudas plūsmu analītisko dimensiju griezumā, atdalīt PVN, automātiski ģenerēt paskaidrojumus un nodrošināt sasaisti ar norēķinu dokumentiem.(18)

Vairumtirdzniecība. Vairumtirdzniecības risinājuma priekšrocības: detalizēta noliktavu uzskaitē, kas nodrošina tirdzniecību un preču, pasūtījumu un piegāžu pārvaldību. Darbs vienotā sistēmā novērš datu vairākkārtēju ievadi un dod iespēju reālajā laikā veikt gan preču uzskaiti, gan finanšu uzskaiti un grāmatvedību. Ieejošie maksājumi tiek piesaistīti pārdošanas dokumentiem uzreiz to ienākšanas brīdī, būtiski atvieglojot pārdošanas personāla darbu un debitoru pārvaldību.(19) Vairumtirdzniecības risinājums nodrošina sekojošu funkcionalitāti:

- Preču pasūtījumu veidošanu uzņēmuma piegādātājiem un izpildes kontroli;
- Klientu pasūtījumu uzskaiti un izpildes kontroli;
- Preču uzskaiti pēc nepārtrauktās vai periodiskās inventarizācijas metodes;
- Iepirkuma cenas noteikšanu ar FIFO metodi;
- Dokumentu automatizētu sagatavošanu;
- Preču cenošanas iespējas;
- Apmaksas noteikumu piemērošanu katram pircējam individuāli;
- Inventāra norakstīšanas dokumenta sagatavošanu;
- Vairāku noliktavu uzturēšana;
- Jebkuru ar preču uzskaiti saistīto atskaišu izveidi;
- Svītrkodu izmantošana noliktavās.(19)

Vairumtirdzniecības risinājums ir cieši integrēts ar sekojošām sistēmas OZOLS daļām:

- Saistība ar norēķinu un finanšu moduli dod iespēju saistīt iepirkumu un pārdošanas dokumentus ar ieejošajiem un izejošajiem maksājumiem, saņemot visu norēķinu informāciju, kas nepieciešama lēmumu pieņemšanai tirdzniecības procesā;
- Saistība ar klientu attiecību vadību (CRM) ļauj veidot vienotu klientu datu bāzi, reģistrēt pasūtījumus, veidot tirdzniecības kampaņas un mārketinga pasākumus, kā arī sekot tirdzniecības aktivitātēm – nosūtītajiem piedāvājumiem, korespondencei un kampaņām, operatīvi gūt kontaktinformāciju, deleģēt un saņemt darba uzdevumus u.t.t.;
- Grāmatvedības funkcionalitāte ļauj veikt iepirkumu un pārdošanas dokumentu kontēšanu ar minimālu grāmatvežu darba slodzi, veikt norēķinu salīdzināšanu ar darījumu partneriem, analizēt krājumu uzskaiti grāmatvedības kontos, veikt uzskaites analīzi;

- Saistība ar līgumu uzskaiti nodrošina līgumsaistību izpildes kontroli, ļauj veidot klientu atlaižu programmas, dod iespēju vienotā vidē veidot un uzglabāt visus tirdzniecības līgumus. (19)

Mazumtirdzniecība. Ozols mazumtirdzniecības risinājums ir piemērots gan nelieliem veikaliem, gan veikalu tīkliem, kā arī preču uzskaiti tirdzniecības punktā. Mazumtirdzniecības risinājums kalpo par pamatu arī veikalu tīklu veidošanai. (20)

Priekšrocības:

- Visu veikto transakciju pārraudzība un analīzes iespējas;
- Vienota uzskaites sistēma veikalu tīkliem;
- Centralizēta datu kontrole un preču kartiņu un grupu izveidošana;
- Iespēja analizēt tirdzniecības, iepirkuma datus, dažādus peļņas rādītājus un šādā veidā optimizēt preču sortimentu un cenas;
- Iespēja strādāt gan lokālajā tīklā, gan attālinātos veikalos vai tirdzniecības punktos, veidojot neierobežota apjoma un konfigurācijas tirdzniecības tīklus;
- Iespēja realizēt gan autonomu atsevišķu veikalu darbību, gan reālā laika tiešsaistes sistēmas, ar iespēju pasūtīt preces no centrālās noliktavas, veidot klientu lojalitātes programmas, kā arī izmantot citas iespējas, ko dod reālā laika vienota tirdzniecības sistēma.

Lietojot mazumtirdzniecības risinājumu ir iespējams ievadīt iepirkumu un pārdošanas dokumentus, veikt precīzu norēķināšanas uzskaiti un kontroli ar pircējiem un piegādātājiem, pārvaldīt preču katalogu, automatizēti veidot preču cenas.(20)

Bez nepieciešamības servera un licences iegādes un uzturēšanas sistēmu OZOLS ir iespējams izmantot par fiksētu mēneša maksu. Ja uzņēmuma darbībai nepieciešamas visas OZOLS funkcionalitātes, tad maksa par pakalpojumu būs 50 LVL pieskaitot pievienotas vērtības nodokli par lietotāju mēnesī.(21)

Lai izvēlēties nepieciešamu sistēmu, kas atbilst uzņēmuma prasībām, darba autors izveidoja tabulu, kurā ir attēlotas sistēmu funkcionēšanas iespējas, kuras ir nepieciešamas uzņēmuma darbības izpildei.

Uzskaites sistēmu salīdzinājums

Funkcijas	Tildes Jumis Mini	1C: Mikro- uzņēmums 8	Books by HansaWorld	OZOLS
Virsrāmatu uzskaitē	+	+	+	+
Noliktavas uzskaitē	+	+	+	+
Automatizēta EDS atskaišu iesniegšana	+	+	+	+
Automatizēts darbs ar banku sistēmām	+	+	-	+
Automatizēta valūtu kursu nolasīšana	+	-	-	+
Teksta un dokumentu sagataves izveide	+	-	-	+
Parādu analīze	+	-	-	+
Apmaksas izsekošana	+	+	-	+
Budžeta plānošana un izsekošana	+	+	-	+
Algu un pamatlīdzekļu uzskaitē	+	+	+	+
Komandējuma atskaites	+	-	-	+
Izmaksu saraksti	+	-	-	+
Cenu un atlaižu pārvaldība	+	-	-	+
Degvielas pavadzīmes	+	-	-	+
Atskaišu eksportēšana uz Microsoft Excel	+	-	-	+
Krājumu uzskaitē	+	+	-	+

Apkopojot visus tabulas rādītājus, var secināt, kā vispiemērotākās uzskaites sistēmas ir Tilde Jumis Mini un maksas sistēma OZOLS. Katra uzņēmuma darbības uzdevums ir pēc iespējas vairāk samazināt izmaksas un izdevumus. Sistēma OZOLS ir piemērota krietni lielākiem uzņēmumiem, sistēmā ir daudz funkcijas, kuras nav nepieciešamas uzņēmuma „ZVS” izmantošanai, kā arī uzņēmumam nav nepieciešamības iegādāties maksas pakalpojumus, kad ir brīvi pieejamas bezmaksas grāmatvedības programmas, pamatoties uz to, darba autors izvēlējās programmu Tildes

Jumis Mini. Ar šo sistēmu uzņēmuma grāmatvedim būs iespēja maksimāli efektīvāk strādāt, kā arī analizēt un sekot līdž uzņēmuma finansiālajām stāvoklim. Pēc augstākminēto sistēmu salīdzinājuma un analīzes var secināt, kā šīs sistēmas ir līdzīgas pēc savas funkcionalitātes. Ir iespēja izveidot grāmatvedības konta plānu, veikt noliktavas preču un izejvielu uzskaiti, kā arī izveidot visus uzņēmumam nepieciešamus dokumentus un atskaites.

4. Mikrouzņēmuma informācijas sistēmas ieviešanas projekts

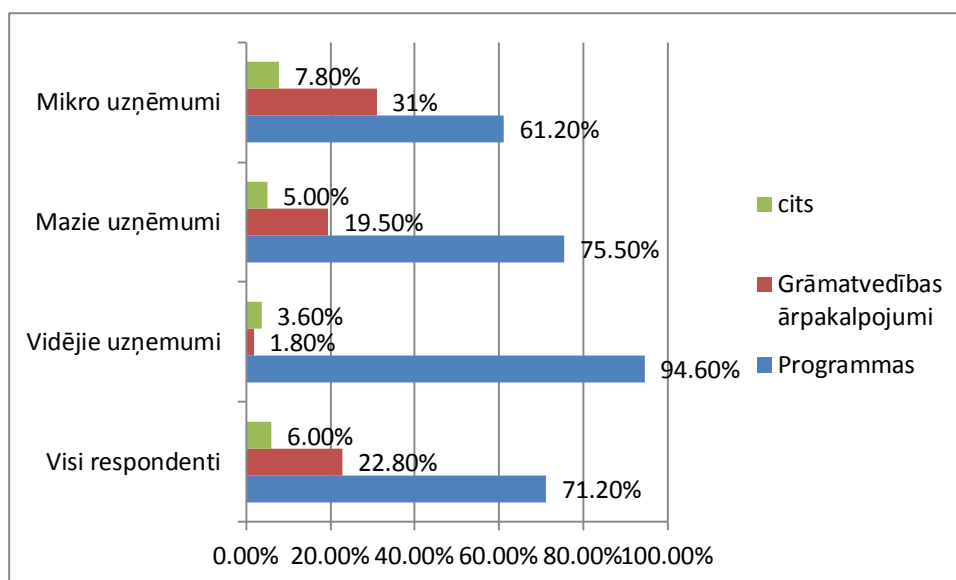
Projekta mērķis ir uzskaites sistēmas ieviešanas plāna izveide uzņēmumā „ZVS”, kura nozare ir zivs produkciju pārstrāde un ražošana, kā arī apskatīt kādus ieguvumus uzņēmumam iespējams sasniegt, ieviešot automatizētu grāmatvedības uzskaiti.

Projekta realizācija ievērojami samazinās cilvēcisko faktora ietekmi uz dokumentācijas sastādīšanu, lai pēc iespējas samazinātu kļūdu pieļaušanu. Programmas galvenās funkcijas ir informācijas droša uzglabāšana un aizsardzība, informācijas apstrādes procedūru un aprēķinu izpilde, kā arī programmas lietotāja ērta un saprotama interfeisa nodrošināšana.

Mūsdienu grāmatvedības uzskaitē nav iedomājama bez speciālas programmas nodrošinājuma, kas ļauj uzlabot grāmatvedības uzskaiti veikšanu un paaugstināt datu apstrādes ātrumu.

Pēc informācijas resursu pētīšanas, uzņēmumam „ZVS” vispiemērotākā uzskaites sistēma ir Tildes Jumis Mini. Tilde ir viens no vadošajiem Latvijas informācijas tehnoloģiju uzņēmumiem, kam piemīt kvalitāte, darbības operativitāte. Tildes Jumis ir visplašāk lietots un labāk vērtēts grāmatvedības risinājums Latvijā.(22)

SIA ”Latvijas fakti” veica grāmatvedības uzskaites programmu tirgus pētījumu dažādu uzņēmumu grupās. Pētījumā piedalījās 560 uzņēmumi – mikrouzņēmumi, mazie uzņēmumi un vidējie uzņēmumi. Pētījumā bija vērtētas trīs grāmatvedības veikšanas metodes: grāmatvedības ārpakalpojumi, iegādātās programmas un cita metode, piemēram, Microsoft Excel izmantošana vai uzskaitē uz papīra.(23)



4.1.att. Grāmatvedības uzskaites metodes

Pēc datiem, kas attēloti grafikā 4.1, var secināt kā grāmatvedības uzskaites programma ir vairāk lietotā vidējo uzņēmumu starpā – gandrīz 95%, 75% mazo uzņēmumu un 61% mikrouzņēmumu arī izmanto uzskaites datorprogrammu. Vismazāk visos uzņēmumos tiek izmantota uzskaitē uz papīra vai Microsoft Excel. Sistēmu lietošanu uzņēmumos var pamatot ar informācijas tehnoloģiju nepārtrauktu attīstību. Bez uzņēmuma modernizācijas nevar panākt uzņēmuma attīstību.

Tildes Jumis Mini sistēmu izstrādāja speciālisti ar vairāk kā 15 gadu pieredzi, risinājumi tiek veidoti sadarbībā ar grāmatvedības ekspertiem. Sistēma ir gatava lietošanai uzreiz pēc instalēšanas. Sistēma vienmēr atbilst likumdošanas prasībām. Jaunas likumdošanas normas tiek ieviestas pilnā apjomā un maksimāli ātri. Atjaunoto programmatūru lietotājs saņem vismaz trīs reizes gadā. Sistēmas funkcionālās iespējas, kas ir noslīpētas sadarbībā ar ekspertiem un lietotājiem, kas sniedz vienu no labākajām Latvijas grāmatvedības un uzņēmuma vadības sistēmām. Ir iespējama sistēmas konfigurācija, pielāgojot to uzņēmuma procesiem. Sistēmas lietotājam ir iespēja saņemt konsultācijas pie sistēmas izstrādātājiem, kā arī apmeklēt grāmatvedības un sistēmas lietošanas seminārus, kuros var saņemt nepieciešamo informāciju.(24)

Lai iegādāties sistēmu Tildes Jumis Mini ir nepieciešams veikt reģistrāciju Tildes mājas lapā. Jānorāda lietotāja vārds, uzvārds vai uzņēmuma nosaukums, e-pasta adrese, uz kuru tiks nosūtīta informācija par sistēmu, atzīmēt lietotājs ir privātpersona vai juridiska persona, ievadīt uzņēmuma reģistrācijas numuru, adresi, PVN maksātāja numuru un tālruni. Iegādāto sistēmu var lejupielādēt un instalēt uzreiz pēc iegādes sekmīgas apstiprināšanas. Sistēmas licence un instalēšanas atslēga

tiks nosūtīta uz norādīto e-pasta adresi. Licence ir juridisks dokuments, kas apliecina lietotāja tiesības lietot programmu noteiktā datorā. Licences līgums piešķir tiesības ar programmu strādāt uz viena datora un uz tā paša vai cita datora atļauts izmantot vienu datu serveri. Tildes programmprodukta viena lietotāja licences līgums ir līgums par sabiedrības Tilde programmproduktu izmantošanu, kas noslēgts starp juridisku vai fizisku personu, kas ir programmas lietotājs un drīkst izmantot vienu programmas eksemplāru tikai savām lietotāja vajadzībām, un sabiedrību ar ierobežotu atbildību Tilde. Programmprodukts ietver programmatūru, ieskaitot visus jauninājumus, izlaidumus un papildinājumus, kuri saņemti atbilstoši līguma noteikumiem, kā arī tajā ietilpst attiecīgais datu nesējs, dokumentācija un tiešsaistes vai elektroniska dokumentācija. Programmproduktu aizsargā Latvijas Autortiesību likums un starptautiskie autortiesību līgumi, kā arī citi intelektuālā īpašuma aizsardzības likumi un līgumi.(24)

Sistēmas ieviešanas plāns:

Lai precīzi noteikt sistēmas ieviešanas termiņus tika izveidota Ganta diagramma. Diagramma atspoguļo darbības sākuma un beigu laikus. Ganta diagramma ir joslu diagramma, tā tika izstrādāta 20.gadsimta sākumā. Diagramma parāda darba sadalījuma struktūru un attiecības starp aktivitātēm, kā arī parāda plānoto darbību un reālas norises attīstību un ir noderīga pēc projekta slēgšanas, kad ir jāveic paveikts novērtējums.(25)

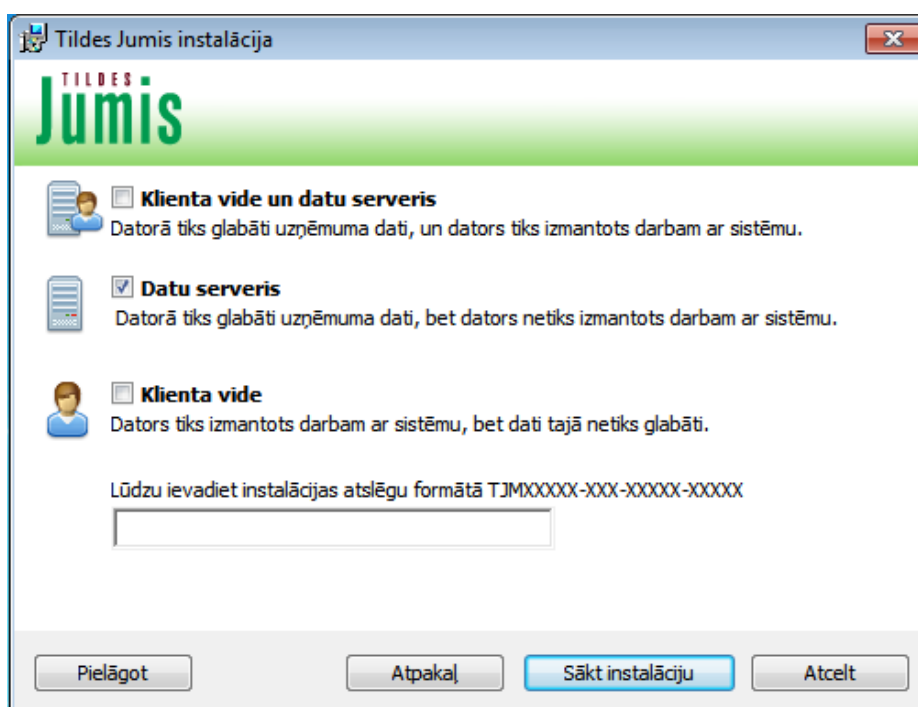
Tika pieņemts kā sistēmas ieviešanas sākuma laiks 30.maijs. Vispirms būs nepieciešams uzstādīt programmatūru, uzstādīšanā ir iekļautas lietotāja reģistrācija un sistēmas instalācija no SIA "Tilde" tīmekļa vietnes, pēc cik šī darbība nav sarežģīta, tad patērējais laiks būs viena diena. 31.maijā var uzsākt nepieciešamo datu importu sistēmā, tie dati var būt par uzņēmuma „ZVS” saimniecisko darbību, finanšu dati un citi. Šai darbībai tiks veltītas trīs dienas, bet, tā kā brīvdienās neviens nestrādā, kopējais datu importa laiks sastādīs piecas dienas. 4.jūnijā visi dati tiks ievadīti sistēmā, tad varēs uzstādīt sistēmas konfigurāciju, kuru ir nepieciešams pielāgot uzņēmuma darbības procesam, šai darbībai tiks veltīta viena diena. Nākamajā dienā varēs uzsākt sistēmas pielāgošanu, tas process ilgs vienu dienu. Lietotāja apmācība tiks uzsākta vienlaicīgi ar sistēmas pielāgošanu, jo tad lietotājam jau būs iespēja iepazīstināt sistēmas funkcionēšanu. Lietotāja apmācībai tiks veltītas pāris dienas, lai būtu iespēja apgūt sistēmu. Pēc sistēmas pielāgošanas, 7.jūnijā tiks uzsākts sistēmas testēšanas process, kas ilgs apmērām divas nedēļas. Testēšana sevī iekļauj sistēmas funkcionālas iespēju izmēģinājumu. Jā sistēmas ieviešana tiks uzsākta 30.maijā, neieskaitot testēšanas laiku, ar sistēmu pilnvērtīgi varēs strādāt jau 7.jūnijā. Kopējais sistēmas ieviešanas ilgums, ar nosacījumu, ka visas darbības tiks izpildītas laicīgi un diagrammā noteiktajā secībā, ir astoņas dienas, neieskaitot sistēmas testēšanas laiku. Attēlā 4.2 ir attēlot Ganta diagramma ar sistēmas ieviešanas termiņiem.

ID	Task Name	Start	Finish	Duration	26 mai 2013		2 jūn 2013						9 jūn 2013					
					30	31	1	2	3	4	5	6	7	8	9	10	11	12
1	Programmatūras uzstādīšana	2013.05.30.	2013.05.30.	1d	█													
2	Datu imports (migrācija) no citām sistēmām vai arhīviem	2013.05.31.	2013.06.04.	3d		█	█	█										
3	Sistēmas uzstādījumu konfigurēšana	2013.06.05.	2013.06.05.	1d							█							
4	Sistēmas pielāgošana un papildināšana	2013.06.06.	2013.06.06.	1d								█						
5	Sistēmas testēšana	2013.06.07.	2013.06.26.	14d														█
6	Lietotāja apmācība	2013.06.06.	2013.06.07.	2d														█

4.2.att. Ganta diagramma

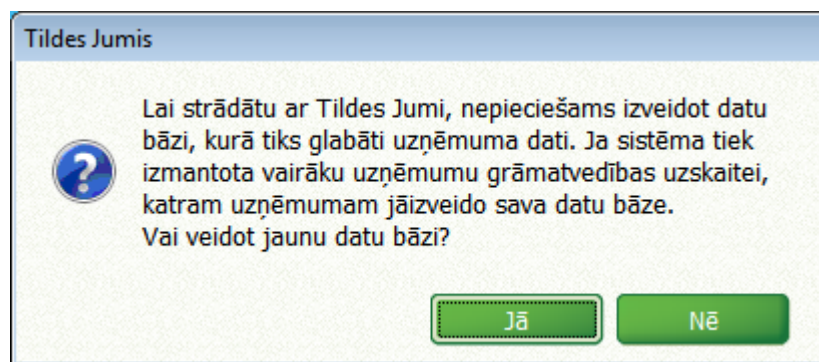
Lai uzsāktu darbu ar sistēmu, jāņem vērā daži priekšnosacījumi un likumsakarības. Lai tikt līdz veiksmīgam rezultātam, visas darbības sakārtotas loģiskajā ķēdē.

Programmas lietošanai ir nepieciešams datu serveris. Tildes Jumis Mini ietilpst viena lietotāja darbavieta un viens datu serveris. Serveri instalē kopā ar programmu, nepieciešams ievadīt instalācijas atslēgu, kas norādīta uz licences (skatīt attēlu 4.3.)



4.3.att. Tildes Jumis instalācijas logs

Pēc servera instalācijas nepieciešams izveidot datu bāzi, kurā glabāsies informācija par uzņēmuma saimniecisko darbību.



4.4. att. Vaicājumu logs

Datu bāze ir savstarpēji saistītu informacionālu objektu tematisks kopums, kas ar speciālas pārvaldības sistēmas starpniecību organizēts tā, lai nodrošinātu ērtu informācijas izguvi, izdarītu tās atlasīšanu un kārtošanu. Informācija datu bāzē parasti ir sadalīta ierakstos (tabulās), no kuriem katram var būt viens vai vairāki lauki (kolonnas).⁽²⁶⁾ Datu bāzes nosaukums nedrīkst saturēt garumzīmes un atstarpes, atstarpes vietā jāievieto zemsvītra, kā arī nosaukums nevar pārsniegt 16 rakstu zīmes.

Darba uzsākšanai ar programmu nepieciešams norādīt lietotāju, paroli, datu serveri un datu bāzi, zemāk ir attēlots sistēmas pieslēgšanas logs. Lietotāja vajadzībām, ja būs nepieciešams, pastāv iespēja nomainīt valodu.



4.5. att. Pieslēgšanas logs

Sistēmas lietotājs. Uzņēmuma grāmatvedis labi pārzina uzņēmuma „ZVS” ekonomisko politiku, viņš var sniegt atbildi uz katru jautājumu, kas ir saistīts ar to. Grāmatvedim ir svarīga loma sistēmas ieviešanas laikā, jo viņam būs nepieciešams izpildīt dažas darbības lai pilnvērtīgi pielāgot programmu uzņēmumam un lietot to. Grāmatvedim jāievada dažādas formulas, ja programma tādas neatbalsta, pēc kurām tiks veikti nepieciešami aprēķini. Grāmatveža pienākumos ietilps datu ievade

sistēmā par uzņēmuma klientiem, sadarbības partneriem, produkcijas parametriem un citi. Kā arī var būt būs nepieciešams izveidot, pēc uzņēmuma vajadzībām, dokumentu formu, ja programmas piedāvātas formas nebūs atbilstošas uzņēmuma prasībām. Nepieciešams arī ievadīt visus dokumenta rekvizītus.

Sistēmas ieviešanas ieguvumi uzņēmumā „ZVS”.

Uzņēmuma grāmatvedim būs iespēja veikt visu augstākminētu procesu izpildi lietojot, sistēmu Tildes Jumis Mini. Sistēmas ieviešanas rezultātā visi iepriekš manuāli veikti uzskaites dokumenti, pārskati, atskaites un cita dokumentācija pēc sistēmas ieviešanas uzņēmumā „ZVS” tiks izveidoti automātiski, grāmatvedim nebūs lieka darba ar papīriem, aprēķināšanu un kļūdu labošanu. Automatizējot līdz šim manuāli veicamas uzskaites, ar sistēmas ieviešanu var minimalizēt kļūdas un samazināt darba apjomus. Ar Tildes Jumis Mini dati ir drošībā, jo sistēmai ir rezerves kopiju veidošanas procedūras. Ietaupīt laiku iespējams ar automatizētu darbu ar banku sistēmām. Ir iespējams nosūtīt maksājuma uzdevumu uz banku sistēmām un saņemt konta izrakstu. Nav nepieciešamības Internet bankas biežai izmantošanai, lai sekot līdz izmaiņām kontā. Lietojot sistēmu, visas nepieciešamas atskaites tiks automātiski sagatavotas iesniegšanai Elektroniskajā deklarēšanas sistēmā, kā arī atskaišu izveide palīdz novērtēt uzņēmuma stāvokli. Atskaišu formas atbilst Latvijas likumdošanas prasībām. Tā kā uzņēmuma ilgtermiņa mērķos ietilpst produkcijas eksporta uzsākšana uz Somijas un Krievijas tirgiem, ir svarīgi, kā sistēmā ir automatizēta valūtu kursu nolasīšana no Latvijas Banka servera. Tas ir nepieciešams tad, kad notiks norēķināšanas ar ārvalstu klientiem. Laika ietaupīšanai sistēmas lietotājam ir iespēja izveidot jaunu dokumentu no jau ievadītajiem dokumentiem – iespēja izveidot šablonus, kā arī ir iespēja ātrāk ievadīt datus, izmantojot jau iepriekš ievadīta teksta sagataves. Uzņēmuma „ZVS” grāmatvedim ir iespēja, pateicoties automātiskām atskaitēm, izanalizēt darba efektivitāti. Ir iespēja konta plānu piemērot uzņēmuma „ZVS” specifikai. Sistēmā ir automatizēts algu aprēķins, par kuram sistēma pēc nepieciešamības sagatavo atskaites. Ar sistēmas lietošanu ir iespējams izveidot produkcijas iepirkšanas un pārdošanas pavadzīmes, priekšapmaksas rēķinus. Ir iespēja ievadīt preces derīguma termiņu, sertifikāta numuru un komentārus, kas ir svarīgi uzņēmuma darbības veikšanai, kā arī svarīgi sekot līdz produkcijas derīguma termiņiem. Pēc nepieciešamības, ir iespējams automatizēti aprēķināt produkcijas cenu ar atlaides procentiem. Lietojot sistēmu, ir iespēja kontrolēt produkcijas minimālo un maksimālo daudzumu noliktavā.

Lietotājs var izveidot cenu katalogu, ar vairāku tipu cenām, sistēma automātiski formatē pārdošanas cenu, izmantojot uzcenojuma procentus, kā arī cenas var būt atspoguļotas vairākās valūtās. Var izveidot preču iepirkšanas un pārdošanas pasūtījumus un plānošanu, kā arī izpildīto

Programmā ir iespējams darboties ar vairākiem bankas kontiem, kā arī pastāv iespēja sagatavot un izdrukāt maksājuma uzdevumus, kurus, izmantojot elektronisko norēķinu sistēmu, ir iespējams nosūtīt bankai. Visus maksājuma uzdevumu apmaksas var reģistrēt, kā arī apstrādāt bankas izrakstu. Pēc eksporta uzsākšanas pavadzīmēs un pasūtījumos norādīto cenu, ar programmas palīdzību, ir iespēja pārrēķināt pēc atbilstoša valūtas kursa, kā arī valūtas kursa svārstības radītās peļņas un zaudējumu automātisks aprēķins. Darbā ar programmu lietotājam būs iespēja kontrolēt visus veiktos norēķinus – pārskatu izveide par norēķiniem ar debitoriem un kreditoriem, kontrolēt apmaksas termiņu, kā arī kontrolēt pavadzīmju un citu dokumentu apmaksu.

Tildes Jumis Mini automātiski izveido bilanci, operāciju kontu slēguma dokumentu, uzņēmuma peļņas un zaudējuma aprēķinu. Lietotājs var izveidot naudas plūsmas atskaites un uzņēmuma saimnieciskajai darbībai pielāgot bilances un peļņas un zaudējumu aprēķina shēmas. Pēc nepieciešamības lietotājam ir iespēja veikt vairākus pārskatus – pārskati par grāmatvedības kontiem dažādos griezumos, pārskati par kontu ar tā apakškonti. Pastāv iespēja izveidot atskaiti par laika vienībā veiktajām darbībām un operācijām. Skaidrā naudā veiktos darījumus lietotājs var deklarēt, izmantojot programmas rīkus. Programmā pārskati par uzņēmuma izmaksām fiziskām personām, individuālajiem uzņēmumiem un zemnieku saimniecībām tiek automātiski aprēķinātas bez ienākumu nodokļa aplikšanas.

Programmā algu aprēķinā lietotājam ir iespēja izveidot darba laika kalendāru – piecas darba dienas nedēļā un/vai maiņu darbs. Iespēja izveidot darbinieku uzskaiti, kā arī algu un avansu sarakstus un atskaites. Katrām uzņēmuma darbiniekam var izveidot personālu karti un avansu sarakstus. Lietotājam būs iespēja automātiski aprēķināt slimības un atvaļinājuma naudu, kā arī svētku, komandējumu un citu kavēto dienu apmaksu. Par visām aprēķinātajām algām programma automātiski var izveidot daudzveidīgus pārskatus un atskaites. Darbā ar programmu var izveidot pamatlīdzekļu uzskaites kartītes, pamatlīdzekļu kustības uzskaiti, nolietojuma aprēķins nodokļu un finanšu uzskaiti.

Lietotājs var no sistēmas Tildes Jumis Mini uz Valsts ieņēmumu dienesta elektroniskās deklarēšanas sistēmu eksportēt – PVN deklarāciju, izmaksas fiziskām personām, skaidras naudas deklarāciju, algas pārskats par izmaksas vietā ieturēto un budžetā ieskaitīto iedzīvotāju ienākuma nodokli, algas ziņas par darba ņēmējiem, algas paziņojums par iedzīvotāju ienākuma nodokli, darba devēja paziņojums par iedzīvotāju ienākuma nodokli un citi.

Ievadot nepieciešamos finanšu un grāmatvedības datus datubāzē ar automatizētas sistēmas palīdzību, jebkurā brīdī var izveidot finanšu atskaites (bilanci vai peļņas un zaudējumu aprēķinu) uz doto datumu. Šis moments ir ļoti svarīgs, kad uzņēmumā ierodas finanšu kontrole veikt pārbaudi.

Ne mazsvarīgs moments ir arī debitoru kontrole. Ar automatizētas sistēmas palīdzību debitoru kontrole notiek precīzāk un ātrāk. Jebkurā brīdī var ātri izsekot parādniekus un piestādīt tiem sodus vai rēķinus.

4.1. tabula

Sistēmas ieguvumi

N.p.k.	Sistēmas lietošanas ieguvumi.
1.	Nebūs lieka darba ar papīriem
2.	Automatizēta uzskaites veikšana
3.	Kļūdu novēršana
4.	Datu drošība
5.	Laika taupīšana
6.	Automatizēts darbs ar banku sistēmām
7.	Atskaišu automātiska iesniegšana EDS
8.	Programmas atbilstība likumdošanas prasībām
9.	Automatizēta valūtas kursu nolasīšana
10.	Dokumentu šablonu izveide
11.	Teksta sagataves izveide
12.	Automatizēts algu aprēķins
13.	Produkcijas uzskaites veikšana
14.	Automatizēta cenu aprēķināšana
15.	Produkcijas un izejvielu daudzuma kontrole
16.	Cenu kataloga izveide
17.	Cenu atspoguļošana vairākās valūtās
18.	Pavadzīmju ātrāka izveide
19.	Atskaišu ātrāka izveide
20.	Konta plāna pārveidošana atbilstoši uzņēmuma vajadzībām
21.	Maksājuma uzdevumu sagataves izveide
22.	Veikto norēķinu kontrole
23.	Bilance tiek izveidota automātiski
24.	Aprēķina shēmas pielāgošana uzņēmuma saimnieciskajai darbībai
25.	Debitoru kontrole
26.	Skaidrā naudā veiktos darījumus deklarēšana programmā
27.	Darba laika kalendāra izveide
28.	Darbinieka kartītes izveide
29.	Deklarāciju eksportēšana uz VID elektroniskās deklarēšanas sistēmu
30.	Rezerves kopijas automātiska izveide

Tildes Jumis sistēma automātiski izveido rezerves kopijas visiem datiem no sistēmas atvēršanas brīža. Visas kopijas glabāsies uz C diska. Ieteicams arī veidot rezerves kopijas biežāk, (to jāveic manuāli), itsēvišķi gatavojoties inventarizācijas datu ievadīšanai pamatlīdzekļu

nolietojuma aprēķinām. Šis process atvieglo darba norisi gadījumos, kad kaut kas aiziet ne tā, kā bija iecerēts. Jo viegli var atjaunot datus līdz tam brīdim, kad bija izveidota rezerves kopija. Programmas ieviešanas ieguvumi ir apkopotas tabulā 4.1.

Sistēmas ieviešanas problēmas.

Sistēmas ieviešanai uzņēmumā ir problēma – datu pārvešana sistēmā, jo līdz ieviešanas brīdim sakrājas ļoti daudz datu, kuri atspoguļo uzņēmuma saimniecisko darbību par ilgākiem laikiem. Šos datus nepieciešams pārnest uz sistēmu. Tas ir laikietilpīgs process. Šī problēma neattiecas uz pētītu uzņēmumu, jo elektronisko datu, kurus nepieciešams pārnest sistēmā nav.

Daudzi sistēmas lietotāji, pēc saviem uzskatiem, neuzticas strādāt ar programmu, kā arī daudziem, kas grib ieviest sistēmu trūkst laika dēļ savas aizņemtības, bet citi nevar iegādāties nepieciešamus rīkus programmas palaišanai.

Vel viena problēma, kas var rasties – ir nepietiekamas informāciju tehnoloģiju zināšanas. Ja grāmatvedim rādīsies problēmas darbā ar datorprogrammu, tad pastāv iespēja apmeklēt seminārus, kurus rīko SIA "Tilde" priekš sistēmas lietotājiem. Seminārā ir iespēja tuvāk iepazīstināt sistēmas funkcijas – darbības ar dokumentu, finanšu un noliktavas atskaišu veidošana atbilstoši uzņēmuma vajadzībām, datu eksports uz Microsoft Excel un citas. Lai piedalītos seminārā ir jāsamaksā 30LVL.(27)

Kā arī, ja uzņēmums nākotnē paplašināsies, tad Tildes Jumis Mini vairs nebūs piemērota uzņēmumā veikto darbību apjomam un uzņēmums nebūs atbilstošs bezmaksas programmas nosacījumiem, tādējādi, būs nepieciešams iegādāties maksas programmaproduktu.

Neskatoties uz lielu priekšrocību skaitu, automātiskai finanšu un grāmatvedības uzskaites datu sistēmai ir arī savi trūkumi. Bāzes formulu ievadīšanai nepieciešams būt pilnīgi korekti atbilstoši finanšu un grāmatvedības likumiem un statūtiem. Sīkāka kļūda, pielaista bāzes formulās, nemanāmi ved pie milzīgam kļūdām grāmatvedības aprēķinos. Tāpēc paralēli automātiskam atskaitēm, datus jāpārbauda arī manuāli.

Elektriskās strāvas zuduma gadījumā, darba telpai pazūdot elektroenerģija, visa ievadīta informācija pazūd, kā arī pārtraucas visas atskaites, kas atrodas izveidošanas procesā. Darba process apstājas un atkārtota atskaišu izveidošana aizņem papildus laika periodu. Neņemot vērā automātisko finanšu un grāmatvedības uzskaites programmu, pirmatnēja finanšu dokumentu apstrāde notiek manuāli. Automatizēts darba process, mūsu gadījuma grāmatvedības un finanšu uzskaitē, šo procedūru diemžēl uz šo brīdi nevar aizstāt. Vēl viens ne mazsvarīgs moments ir saistīts ar

datortehniku. Jo sarežģītāk un progresīvāk ir programmatūra, jo spēcīgāka un attīstītāka datortehnika atbilst programmatūras prasībām. Tas savukārt izlējās lielos finansiālos tēriņos.

Datorprogrammu aizsardzība ir noteikta normatīvajos aktos.

Valsts ieņēmumu dienests vērš nodokļu maksātāju uzmanību uz nepieciešamību savā darbībā lietot tikai tiesiski iegūtas datorprogrammas. Datorprogrammu aizsardzība izriet no Latvijas Republikas Satversmes 113.pantā noteiktās valsts aizsardzības autortiesību subjektiem, par kādiem uzskatāmi arī datorprogrammu ražotāji.(28)

Latvijas Autortiesību likumā ir paredzēta aizsardzība datorprogrammām kā vienam no autortiesību objektiem. Autortiesību īpašniekiem ir izņēmuma tiesības savus darbus (tai skaitā datorprogrammas) gan reproducēt, gan izplatīt, gan iznomāt, izīrēt vai patapināt. Tas nozīmē, ka iegādāties datorprogrammu var tikai un vienīgi pie personas, kurai šādas tiesības ir nodevuši datorprogrammu ražotāji.(28)

Saskaņā ar Ministru kabineta 2003.gada 21.oktobra noteikumu Nr.585 „Noteikumi par grāmatvedības kārtošānu un organizāciju” 37.punktā noteikto grāmatvedības reģistru kārtošānai lieto tikai tādu grāmatvedības datorprogrammu, kuras izmantošanas tiesības saskaņā ar Autortiesību likumu apliecina attiecīga licence vai licences līgums.(28)

Datorprogrammu legalitātes pārbaude.

Ekonomikas policijas darbinieki veic regulārus reidus, pārbaudot datorprogrammu legalitāti uzņēmumos. Policijas darbinieki uzskaita visas datorā esošās programmas, un lūdz uzrādīt attaisnojuma dokumentus, kas apliecina šo programmu iegādi.(29)

Šādi dokumenti var būt gan attaisnojuma dokumenti, kas noformēti atbilstoši grāmatvedības jomu reglamentējošo normatīvo aktu prasībām (piemēram – rēķini, kases čeki, preču piegādes dokumenti), ja programma ir iegādāta veikalā, gan pircēja (maksājuma pakalpojuma izmantotāja) maksājuma uzdevumi un kredītiestādes konta izraksti, kas apliecina bezskaidras naudas norēķinu un arī datorprogrammu izmantošanas tiesību (licences) iegādi internetā. Valsts ieņēmumu dienests norāda, ka sākot ar 2011.gada 1.novembri spēkā ir stājies Krimināllikuma 148.pants, kurš nosaka sodus par autortiesību un blakustiesību pārkāpšanu, ja ar to radīts būtisks kaitējums ar likumu aizsargātām personas tiesībām un interesēm. Saskaņā ar likumu būtisks kaitējums iestājas, ja mantiskais zaudējums pārsniedz piecu minimālo mēnešalgu kopsummu (Likuma “Par Krimināllikuma spēkā stāšanās un piemērošanas kārtību” 23.pants), kas šajā gadā ir 1000 LVL (5 x 200 LVL).(29)

Darba autors izpētīja Tildes Jumis lietotāju atsauksmes, pēc kuriem var secināt, kā programma ir viegli saprotama un ērti lietojama, sākot no ikdienas datu ievades līdz atskaišu veidošanai. Ar Tildes Jumis Mini var pilnība nodrošināt uzņēmuma grāmatvedības un noliktavas uzskaiti, darba samaksas aprēķināšanu un pamatlīdzekļu uzskaiti. Programma nodrošina visas prasības, ko nosaka Ministru kabineta noteikumi. Lietotāja apmācību var veikt ne tikai klātienē, apmeklējot seminārus, bet arī pastāv iespēja apmācīties video translāciju tiešraidē. Tildes Jumis Mini apgūšanai ir nepieciešams pāris dienas. Bet lai profesionāli strādāt ar programmu nepieciešams vairākas nedēļas.

5. EKONOMISKAIS NOVĒRTĒJUMS

Sistēmas iegādei nebūs nekādu izmaksu, jo programmprodukts ir piedāvāts bezmaksas. Kā arī, lai sistēmu instalētu nav nepieciešama speciālistu palīdzība, kuram būtu jāmaksā par veikto pakalpojumu. Sistēmas ieviešanas faktiskais izpildes laiks ir viena diena, bet lai pilnvērtīgi strādātu ir nepieciešams programmu lietot vismaz pāris nedēļas. Pēc savas būtības sistēmas ieviešana uzņēmumā „ZVS” ir ļoti izdevīgs risinājums, jo praktiski nekādu izmaksu nebūs – pēc nepieciešamības darbinieku apmācības kurss.

Viss pateicoties tam, kā Ekonomikas ministrija sadarbībā ar nevalstisko organizāciju pārstāvjiem un iesaistītajām institūcijām noslēdza vienošanos par sadarbību ar vairākiem grāmatvedības datorprogrammu pakalpojumu sniedzējiem, kas izstrādāja mikrouzņēmumu nodokļa maksātājiem brīvi pieejamas bezmaksas grāmatvedības datorprogrammas.(30)

SECINĀJUMI UN PRIEKŠLIKUMI

Zivju pārstrādes mikrouzņēmums „ZVS”, kura nozare ir nēģu ražošana un tirdzniecība veic saimnieciskas darbības uzskaiti manuāli. Pamatoties uz to, ka informācijas tehnoloģijas strauji attīstās, darba autors izstrādāja uzskaites sistēmu ieviešanas plānu.

Diplomdarba izvirzītie uzdevumi bija veiksmīgi izpildīti. Darba autors aprakstīja uzņēmuma saimniecisko darbību, izvirzīja priekšlikumus uzņēmuma apgrozījuma palielināšanas sasniegšanai, kā arī pamatoja uzskaites sistēmas ieviešanas nepieciešamību. Diplomdarbā bija veikts salīdzinājums starp grāmatvedības datorprogrammām, kuras ir izstrādātas ar Latvijas Ekonomikas ministrijas, sadarbībā ar nevalstisko organizāciju pārstāvjiem kopā ar grāmatvedības datorprogrammu pakalpojumu sniedzējiem.

Izstrādātais sistēmas ieviešanas plāns būs ieteikts pētīta uzņēmuma „ZVS” vadītājam uz apskatīšanu. Tā kā darba autors ir nodarbināts uzņēmumā „ZVS” un ir labas un draudzīgas attiecības ar vadītāju, pastāv iespēja ka grāmatvedības sistēmas ieviešanas plāns tiks realizēts.

Sistēmas ieviešana uzņēmumā ļaus precīzi un efektīvi pārvaldīt finanses, vadītājam būs iespēja plānot uzņēmuma darbību un precīzi kontrolēt naudas plūsmu. Kā arī uzskaites automatizācija var nodrošināt resursu optimālo lietošanu. Uzskaites sistēmas ieviešana veiks uzņēmuma attīstību attiecīgi mūsdienu tehnoloģijām, kā arī sistēmas lietošana nodrošinās uzņēmuma konkurent-spēju un efektivitāti.

Rezultātā, uzskaites sistēmas ieviešana var tikt realizēta, jo pētīts uzņēmums atbilst bezmaksas grāmatvedības uzskaites programmas lietošanas nosacījumiem. Tā kā „ZVS” ir mikrouzņēmums, kurā tiek nodarbināti tikai pieci cilvēki, apgrozījums nepārsniedz likumā noteiktu summu, uzņēmumam ir visas tiesības lai kļūt par SIA ”Tilde” klientu un bezmaksas iegādāties Tildes Jumis Mini programmaproduktu, kuru lietos tikai grāmatvedis. Sistēma atvieglos uzņēmuma grāmatvedības kārtšanas procesus. Kā arī, rezultātā, uzņēmuma materiālas plūsmas dokumentēšana tiks automatizēta. Lai sagatavotu nepieciešamus dokumentus – pavadzīmes, pārskati un atskaites, nevajadzēs tērēt daudz laika, kas ir ļoti nozīmīgs faktors mūsdienās. Ar programmas palīdzību būs iespējams efektīvāk atrast risinājumu vadības un grāmatvedības uzdevumu ietvaros. Grāmatvedības uzskaitē tiks automātiski izpildīta saskaņā ar Latvijas un starptautiskajiem standartiem. Lietojot sistēmu būs iespēja nepārtraukti kontrolēt uzņēmuma finanšu resursus, kā arī operatīvi sagatavot dokumentus, prognozes un darbības plānus. Sistēmas ieviešanas rezultātā būs iespējams salikt prioritātes uzņēmuma darbībā, kā arī programmas lietošana sniegs

uzņēmējdarbības stabilu un perspektīvu attīstību nākotnē. Tādējādi, sistēmas ieviešana vel reiz pierāda savu nepieciešamību un aktualitāti ekonomikas attīstības un biznesa vadības posmā.

IZMANTOTĀ LITERATŪRA UN AVOTI

1. Zivsaimniecības nozares stratēģiskais plāns 2007. - 2013.gadam
2. Kvota [tiešsaiste] – [atsauce 20.05.2013]. Pieejams:
<http://www.uzdevumi.lv/ExerciseRun/RunExercise?exerciseId=b2206027-1982-4797-9687-2617b7a1a562&parentType=VirtualSchool&parentId=582>
3. Uzņēmumu skaits - [tiešsaiste] – [atsauce 20.05.2013]. Pieejams:
<http://www.riga24.lv/katalogs/?pro=Zivju+p%C4%81rstr%C4%81de%2C+p%C4%81rtika&adr=&n=1>
4. Žurnāls „Vides Vēstis” [tiešsaiste] – [atsauce 20.05.2013].Pieejams:
<http://www.videsvestis.lv/content.asp?ID=83&what=35>
5. Latvijas delikateses un pārtika - Nēģi [tiešsaiste] – [atsauce 20.05.2013].Pieejams:
<http://latvianfoods.com/lv/en/page-725051:2/open-news:132371>
6. Pasaules dabas fonds – Baltijas brētliņa [tiešsaiste] – [atsauce 20.05.2013].Pieejams:
http://www.pdf.lv/lv_LV/ko-mes-daram/ude-i/zivis/baltijas-bretli-a
7. Latvijas delikateses un pārtika – Šprotes [tiešsaiste] – [atsauce 20.05.2013].Pieejams:
<http://latvianfoods.com/lv/page-725051:3/open-news:145661>
8. Žurnāls „Nra.lv” [tiešsaiste] – [atsauce 20.05.2013].Pieejams:
<http://nra.lv/reklamraksti/54733-sprotes-latvijas-nacionalais-lepnums.htm>
9. "Latvijas Vēstnesis" Par Latvijas grāmatvedības standarta Nr.11 "Krājumi" pieņemšanu [tiešsaiste] – [atsauce 20.05.2013].Pieejams: <http://www.likumi.lv/doc.php?id=221422>
10. "Latvijas Vēstnesis" [tiešsaiste] – [atsauce 20.05.2013].Pieejams:
<http://www.likumi.lv/doc.php?id=41739>
11. Loģistika – Ķēdes [tiešsaiste] – [atsauce 20.05.2013].Pieejams: <http://logistika.lw.lv/80-kedes/>
12. Uzskaites posmi - [tiešsaiste] – [atsauce 20.05.2013]. Pieejams:
<http://bookkeeper.selinaportal.net/5.htm>
13. Latvijas Ekonomikas Ministrijas mājas lapa – Grāmatvedības programmas [tiešsaiste] – [atsauce 20.05.2013].Pieejams: <http://www.em.gov.lv/em/2nd/?cat=30327>
14. Tildes Jumis Mini [tiešsaiste] – [atsauce 20.05.2013]. Pieejams:<http://www.tilde.lv/tildes-jumis/tildes-jumis-mini>
15. 1C:Mikrouzņēmums 8 [tiešsaiste] – [atsauce 20.05.2013]. Pieejams: <http://mikro.andi.lv>

16. Books by Hansa world [tiešsaiste] – [atsauce 20.05.2013]. Pieejams:
<http://books.hansaworld.lv/mikrouzņēmumiem>
17. OZOLS – Sistēma - [tiešsaiste] – [atsauce 20.05.2013]. Pieejams: <http://www.ozols.lv/>
18. OZOLS – Virsgrāmata - [tiešsaiste] – [atsauce 20.05.2013]. Pieejams:
<http://www.ozols.lv/>
19. OZOLS – Vairumtirdzniecība - [tiešsaiste] – [atsauce 20.05.2013]. Pieejams:
<http://www.ozols.lv/risinajumi/vairumtirdznieciba>
20. OZOLS – Mazumtirdzniecība - [tiešsaiste] – [atsauce 20.05.2013]. Pieejams:
<http://www.ozols.lv/risinajumi/mazumtirdznieciba>
21. OZOLS – cenas - [tiešsaiste] – [atsauce 20.05.2013]. Pieejams: <http://www.ozols.lv/>
22. SIA "Tilde" – lietotāja rokasgrāmata [tiešsaiste] – [atsauce 20.05.2013]. Pieejams:
www.tilde.lv
23. SIA "Latvijas Fakti" – programmu pētījums [tiešsaiste] – [atsauce 20.05.2013]. Pieejams:
<http://www.latvianfacts.lv/>
24. Tildes Jumis – Par produktu [tiešsaiste] – [atsauce 20.05.2013]. Pieejams:
<http://www.tilde.lv/tildes-jumis/par-produktu>
25. Ganta diagramma - [tiešsaiste] – [atsauce 20.05.2013]. Pieejams: <http://www-public.it-sudparis.eu/~gibson/Teaching/CSC7003/ReadingMaterial/Wilson03.pdf>
26. Akadēmiskā terminu datubāze - Datu bāzes definīcija [tiešsaiste] – [atsauce 20.05.2013].
Pieejams:
<http://termini.lza.lv/term.php?term=datu%20b%C4%81ze&list=&lang=LV&h=yes>
27. Tildes Jumis – Apmācība [tiešsaiste] – [atsauce 20.05.2013]. Pieejams:
<http://www.tilde.lv/tildes-jumis/>
28. VID - Programmas pārbaude - [tiešsaiste] – [atsauce 20.05.2013]. Pieejams:
www.vid.gov.lv/dokumenti/
29. VID - Programmas aizsardzība - [tiešsaiste] – [atsauce 20.05.2013]. Pieejams:
[www.vid.gov.lv/dokumenti/tiesibu akti](http://www.vid.gov.lv/dokumenti/tiesibu_akti)
30. RIMI [tiešsaiste] – [atsauce 20.05.2013]. Pieejams: www.rimi.lv

PIELIKUMI

Pavadzīme Nr. AGA 1948

2013. gada 11.maijs.

Preču izsniedzējs	I.U. "X"		
Nodokļu maksātāja kods	LV40002067587		
Juridiskā adrese	Poruka iela 19-1, Rīga		
Kredītiestādes nosaukums	A/S Swedbank, Rūdolfs filiāle		
Norēķinu konta numurs	LV56HABA00014109034408	HABALV22	
Preču izsniegšanas vieta	Poruka iela 19-1, Rīga		

Preču saņēmējs	SIA "Rimi Latvia"		
Nodokļu maksātāja kods	LV40003053029		
Juridiskā adrese	A. Deglava iela 161, Rīga		
Kredītiestādes nosaukums	A/S SEB banka, Rīdzenes filiāle		
Norēķinu konta numurs	LV78UNLA0002047469290	UNLALV2X	
Preču saņemšanas vieta	Veikals "Stirna"		
Preču saņemšanas vietas adrese	Stirnu iela 26, Rīga		

Pārvadātāja nosaukums	I.U. "X"			
Transportlīdzekļa valsts reģ. Nr.	HN 814			
Autovadītājs	Bērziņš			
Informācija par precēm	Raž Nr. A001692.			
Izlietot līdz	21.05.13.			
Glabāt līdz t ⁰	0-6 ⁰ C			
Saimnieciskās darbības apraksts	Preču piegāde			
Preču nosaukums	Mērvienība	Daudzums	Vienības cena (bez PVN)	Summa (bez PVN)
Cepti nēģi želejā	kg	10,0	6,50	65,00
K20001451				
Kopā izsniegts				65,00
Pievienotās vērtības nodoklis	Likme	21%	summa	13,65
Kopējā summa				78,65
Kopējā summa (ar vārdiem)	Septiņdesmit astoņi lati, 65 sant.			

Apmaksas datums	pārskaitījums līdz 11.06.13.
------------------------	-------------------------------------

Par preču izsniegšanu atbildīgās personas

Vārds, uzvārds:

Datums: 2013. gada 11.maijs.

Paraksts _____

Par preču saņemšanu atbildīgās personas

Vārds, uzvārds _____

Datums: 2013. gada _____

Paraksts _____

Pielikums Nr.2

Bilance Pasīvs		
Posteņa nosaukums	Pārskata gada beigās	Iepr.pārskata gada beigās
Pašu kapitāls:		
1. Akciju vai daļu kapitāls (pamatkapitāls)	0	0
2. Akciju (daļu) emisijas uzcenojums	0	0
3. Ilgtermiņa ieguldījumu pārvērtēšanas rezerve	0	0
4. Finanšu instrumentu pārvērtēšanas rezerve	0	0
5. Rezerves:		
a) likumā noteiktās rezerves	0	0
b) rezerves pašu akcijām vai daļām	0	0
c) sabiedrības statūtos noteiktās rezerves	0	0
d) pārējās rezerves	0	0
	0	0
	0	0
8. Rezerves kopā	0	0
9. Nesadalītā peļņa:		
a) iepriekšējo gadu nesadalītā peļņa	6566	8600
b) pārskata gada nesadalītā peļņa	14835	-2034
PAŠU KAPITĀLS KOPĀ	21401	6566
UZKRĀJUMI:		
1. Uzkrājumi pensijām un tamlīdzīgām saistībām	0	0
2. Uzkrājumi paredzamajiem nodokļiem	0	0
3. Citi uzkrājumi	0	0
	0	0
	0	0
UZKRĀJUMI KOPĀ	0	0
KREDITORI		
ILGTERMIŅA KREDITORI		
1. Aizņēmumi pret obligācijām	0	0
2. Akcijās pārvēršamie aizņēmumi	0	0
3. Aizņēmumi no kredītiestādēm	0	0
4. Citi aizņēmumi	0	0
5. No pircējiem saņemtie avansi	0	0

6. Parādi piegādātājiem un darbuņēmējiem	0	0
7. Maksājamie vekseli	0	0
8. Parādi radniecīgajām sabiedrībām	0	0
9. Parādi asociētajām sabiedrībām	0	0
10. Nodokļi un valsts sociālās apdrošināšanas obligātās iemaksas	0	0
11. Pārējie kreditori	0	0
12. Nākamo periodu ieņēmumi	0	0
13. Neizmaksātās dividendes	0	0
	0	0
	0	0
ILGTERMIŅA KREDITORI KOPĀ	0	0
ĪSTERMIŅA KREDITORI:		
1. Aizņēmumi pret obligācijām	0	0
2. Akcijās pārvēršamie aizņēmumi	0	0
3. Aizņēmumi no kredītiestādēm	0	0
4. Citi aizņēmumi	0	0
5. No pircējiem saņemtie avansi	0	0
6. Parādi piegādātājiem un darbuņēmējiem	0	0
7. Maksājamie vekseli	0	0
8. Parādi radniecīgajām sabiedrībām	0	0
9. Parādi asociētajām sabiedrībām	0	0
10. Nodokļi un valsts sociālās apdrošināšanas obligātās iemaksas	5213	2421
11. Pārējie kreditori	7515	27100
12. Nākamo periodu ieņēmumi	0	0
13. Neizmaksātās dividendes	0	0
14. Uzkrātās saistības	0	0
15. Atvasinātie finanšu instrumenti	0	0
	0	0
	0	0
ĪSTERMIŅA KREDITORI KOPĀ	12728	29521
KREDITORI KOPĀ	12728	29521
BILANCE	34129	36087

Bilance Aktīvs		
Rādītāja nosaukums	Pārskata gada beigās	Iepr. Pārskata gada beigās
Ilgtermiņa ieguldījumi		
I NEMATERIĀLIE IEGULDĪJUMI:		
1. Attīstības izmaksas	0	0
2. Koncesijas, patenti, licences, preču zīmes un tamlīdzīgas tiesības	0	0
3. Citi nemateriālie ieguldījumi	0	0
4. Nemateriālā vērtība	0	0
5. Avansa maksājumi par nemateriāliem ieguldījumiem	0	0
	0	0
	0	0
NEMATERIĀLIE IEGULDĪJUMI KOPĀ	0	0
II PAMATLĪDZEKĻI		
1. Zemes gabali, ēkas un būves un ilggadīgie stādījumi	0	0
2. Ilgtermiņa ieguldījumi nomātajos pamatlīdzekļos	0	0
3. Iekārtas un mašīnas	9497	13834
4. Pārējie pamatlīdzekļi un inventārs	1490	2089
5. Pamatlīdzekļu izveidošana un nepabeigto celtniecības objektu izmaksas	0	0
	63	

6. Avansa maksājumi par pamatlīdzekļiem	0	0
7. Ilgtermiņa ieguldījumi publiskā partnera pamatlīdzekļos	0	0
	0	0
	0	0
PAMATLĪDZEKĻI KOPĀ	10987	15923
III IEGULDĪJUMA ĪPAŠUMI:		
	0	0
	0	0
IEGULDĪJUMA ĪPAŠUMI KOPĀ	0	0
IV BIOLOĢISKIE AKTĪVI:		
	0	0
	0	0
BIOLOĢISKIE AKTĪVI KOPĀ	0	0
V ILGTERMIŅA FINANŠU IEGULDĪJUMI:		
1. Līdzdalība radniecīgo sabiedrību kapitālā	0	0
2. Aizdevumi radniecīgajām sabiedrībām	0	0
3. Līdzdalība asociēto sabiedrību kapitālā	0	0
4. Aizdevumi asociētajām sabiedrībām	0	0
5. Pārējie vērtspapīri un ieguldījumi	0	0
6. Pārējie aizdevumi un citi ilgtermiņa debitori	0	0
7. Pašu akcijas un daļas	0	0

8. Aizdevumi akcionāriem vai dalībniekiem un vadībai	0	0
9. Atliktā nodokļa aktīvi	0	0
	0	0
	0	0
ILGTERMIŅA FINANŠU IEGULDĪJUMI KOPĀ	0	0
ILGTERMIŅA IEGULDĪJUMI KOPĀ	10987	15923
APGROZĀMIE LĪDZEKĻI		
I KRĀJUMI:		
1. Izejvielas, pamatmateriāli un palīgmateriāli	371	313
2. Nepabeigtie ražojumi	0	0
3. Gatavie ražojumi un preces pārdošanai	0	0
4. Nepabeigtie pasūtījumi	0	0
5. Avansa maksājumi par precēm	0	0
6. Darba dzīvnieki un produktīvie dzīvnieki	0	0
	0	0
	0	0
KRĀJUMI KOPĀ	371	313
II PĀRDOŠANAI TURĒTI ILGTERMIŅA IEGULDĪJUMI		
	0	0
	0	0
PĀRDOŠANAI TURĒTI ILGTERMIŅA NOGULDĪJUMI KOPĀ	0	0

III DEBITORI:		
1. Pircēju un pasūtītāju parādi	11952	7345
2. Radniecīgo sabiedrību parādi	0	0
3. Asociēto sabiedrību parādi	0	0
4. Citi debitori	0	0
5. Neiemaksātās daļas sabiedrības kapitālā	0	0
6. Īstermiņa aizdevumi akcionāriem vai dalībniekiem un vadībai	0	0
7. Nākamo periodu izmaksas	0	0
8. Uzkrātie ieņēmumi	0	0
	0	0
	0	0
DEBITORI KOPĀ	11952	7345
IV ĪSTERMIŅA FINANŠU IEGULDĪJUMI:		
1. Līdzdalība radniecīgo sabiedrību kapitālā	0	0
2. Pašu akcijas un daļas	0	0
3. Pārējie vērtspapīri un līdzdalība kapitālos	0	0
4. Atvasinātie finanšu instrumenti	0	0
	0	0
	0	0
ĪSTERMIŅA FINANŠU IEGULDĪJUMI KOPĀ	0	0
V NAUDA	10819	12506
APGROZĀMIE LĪDZEKĻI KOPĀ	23142	20164
BILANCE	34129	36087

Peļņas vai zaudējumu aprēķins		
Posteņa nosaukums	Pārskata gada beigās	Iepr. Pārskata gada beigās
1. Neto apgrozījums	67776	37740
2. Pārdotās produkcijas ražošanas izmaksas	42191	32903
3. Bruto peļņa vai zaudējumi	25585	4837
4. Pārdošanas izmaksas	3696	2823
5. Administrācijas izmaksas	954	651
6. Pārējie saimnieciskās darbības ieņēmumi	0	0
7. Pārējās saimnieciskās darbības izmaksas	0	0
8. Ieņēmumi no līdzdalības koncerna meitas un asociēto sabiedrību kapitālos	0	0
9. Ieņēmumi no vērtspapīriem un aizdevumiem, kas veidojuši ilgtermiņa ieguldījumus	0	0
10. Pārējie procentu ieņēmumi un tamlīdzīgi ieņēmumi	0	0
11. Ilgtermiņa finanšu ieguldījumu un īstermiņa vērtspapīru vērtības norakstīšana	0	0
12. Procentu maksājumi un tamlīdzīgas izmaksas	0	0
	0	0
14. Peļņa vai zaudējumi pirms ārkārtas posteņiem un nodokļiem	20935	1363
15. Ārkārtas ieņēmumi	0	0
16. Ārkārtas izmaksas	0	0
17. Peļņa vai zaudējumi pirms nodokļiem	20935	1363

18. Uzņēmumu ienākuma nodoklis par pārskata gadu	0	0
Mikrouzņēmuma nodoklis	-6100	-3397
20. Pārējie nodokļi	0	0
21. Pārskata gada peļņa vai zaudējumi	14835	-2034

Diplomdarbs „Uzskaites sistēmas ieviešana uzņēmumā” izstrādāts LU Ekonomikas un vadības fakultātē.

Ar savu parakstu apliecinu, ka pētījums veikts patstāvīgi, izmantoti tikai tajā norādītie informācijas avoti un iesniegtā darba elektroniskā kopija atbilst izdrukai.

Autors: Sabīne Gile

Rekomendēju darbu aizstāvēšanai

Vadītāja: asociētais profesors Signe Bāliņa

Recenzents: Kristīne Rozīte

Darbs iesniegts Ekonomikas informātikas katedrā

Metodiķe: Inta Vībure

Darbs aizstāvēts diplomdarbu gala pārbaudījuma komisijas sēdē

____.____.____. prot. Nr. __, vērtējums _____

Komisijas sekretāre: