

**LATVIJAS UNIVERSITĀTE
BIZNESA, VADĪBAS UN EKONOMIKAS FAKULTĀTE
FINANŠU UN GRĀMATVEDĪBAS NODAĻA**

COVID-19 IETEKME UZ DARBA TIRGU

Impact of Covid-19 on the labor market

BAKALaura DARBS

Profesionālā bakalaura studiju programma

Finanšu menedžments

Autors: **Arta Evelīna Timermane**

Studenta apliecības Nr.: at18044

Darba vadītājs: *asoc. profesore. M.Kudinska*

RĪGA 2022

ANOTĀCIJA

Bakalaura darba tēma: “Covid-19 ietekme uz darba tirgu”

Covid-19 infekcijas slimība ietekmēja visu pasauli, tai skaitā arī Latviju. Palielinoties slimības izplatībai valstu valdības pieņēma dažāda veida ierobežojumus, kuri tieša veidā ietekmēja valsts darba tirgu un tā attīstību. Darba tirgus situācijas normalizēšanai nācās pieņemt tūlītējus lēmumus kā arī atbalsta pasākumus, lai uzlabotu kopējo valsts ekonomisko situāciju.

Bakalaura darba mērķis: ir izpētīt Covid-19 ietekmi uz darba tirgu Latvijā, izdarīt secinājumus un sniegt priekšlikumus Covid-19 seku mazināšanai.

Darbs sastāv no trīs daļām – teorētiskajā daļā tiek apskatīts darba tirgus analīzes teorētiskais pamatojums – apskatīta darba tirgus nozīme ekonomikas attīstībā, kā arī raksturoti darba tirgus rādītāji. Darba otrajā daļā tiks veikta darba tirgus rādītāju analīze, tiks veikta Covid-19 ietekmes uz darba tirgu regresijas analīze, lai varētu konstatēt kā Covid-19 izplatība un saslimstības līmenis ir ietekmējis darba tirgu. Trešajā daļā tiks apskatīti atbalsta pasākumi Latvijā un pētītas seku samazināšanas iespējas.

Bakalaura darba nobeigumā ir autores secinājumi un izvirzītie priekšlikumi.

Bakalaura darbs sastāv no 61 lapas, 4 tabulām, 16 attēliem.

Atslēgvārdi:

- Covid-19
- Darba tirgus
- Bezdarbs
- Nodarbinātība
- Ierobežojumi
- Valsts atbalsta pasākumi

ANNOTATION

Bachelor's thesis topic: “Impact of Covid-19 on the labor market”

Covid-19 infectious disease affected the whole world, including Latvia. As the spread of the disease increased, national governments adopted different types of restrictions which directly affected the national labor market and its development. The normalization of the labor market situation required immediate decisions as well as support measures to improve the overall economic situation of the country.

The aim of the bachelor’s thesis: To explore the impact of Covid-19 on the labor market in Latvia, to create conclusions and make proposals to reduce the impact of Covid-19.

The bachelor thesis consists of three chapters. In the first theoretical chapter author performs theoretical justification for the analysis of the labor market - the role of the labor market in economic development and described the indicators of the labor market. In the second chapter of the work, the author makes a regression analysis of the impact of Covid-19 on the labor market to determine how the distribution and incidence of Covid-19 have affected the labor market. The third part will look at aid measures in Latvia and explore the possibilities for reducing the consequences.

At the end of the bachelor's thesis there are listed author's conclusions and proposals.

Bachelor thesis consists of 61 pages, 4 tables, 16 pictures.

Key-words:

- Covid-19
- Labor market
- Unemployment
- Employment
- Covid-19 restrictions
- Support measures

SATURA RĀDĪTĀJS

Apzīmējumu un saīsinājumu saraksts.....	5
IEVADS	6
1. DARBA TIRGUS ANALĪZES TEORĒTISKAIS PAMATOJUMS	9
1.1. Darba tirgus un tā nozīme ekonomikas attīstībā	9
1.2. Darba tirgus rādītāji un to raksturojums	14
2. COVID-19 IZPLATĪBA UN SASLIMSTĪBAS LĪMEŅA IETEKME UZ DARBA TIRGS RĀDĪTĀJIEM.....	23
2.1. Darba tirgus rādītāju analīze	23
2.2. Covid-19 ietekmes uz darba tirgu regresijas analīze	37
3. COVID-19 SEKU SAMAZINĀŠANAS IESPĒJAS UN ATBALSTA PASĀKUMI LATVIJĀ.....	42
SECINĀJUMI	53
PRIEKŠLIKUMI.....	55
IZMANTOTĀ LITERATŪRA UN AVOTI.....	57
PIELIKUMI.....	62
1. <i>pielikums</i> Regresijas analīzei izmantotie dati	63

APZĪMĒJUMU UN SAĪSINĀJUMU SARAKSTS

LR – Latvijas Republika

MK – Ministru Kabinets

ADTP - Aktīva darba tirgus politika

IKP – Iekšzemes kopprodukts

NVA – Nodarbinātības valsts aģentūra

CSP – Centrālā statistikas pārvalde

UNESCO - The United Nations Educational, Scientific and Cultural Organization -

Apvienoto Nāciju Izglītības, zinātnes un kultūras organizācija

ES - Eiropas Savienība

VID – Valsts ieņēmumu dienests

LB – Latvijas Banka

IEVADS

2019.gadā visu pasauli pārsteidza koronavīrusa izraisīta infekcijas slimība Covid-19, un tai strauji izplatoties, visas pasaules ikdienas dzīve krasi mainījās. Valstu valdības bija spiestas strauji rīkoties un ieviest dažādus drošības pasākumus, lai pēc iespējas efektīvāk samazinātu saslimstības izplatīšanos un pasargātu savus iedzīvotājus.

Katra valsts piekopa savu politiku attiecībā uz drošības pasākumu ieviešanu – citi uzreiz ieviesa stingrus drošības pasākumus, citi drošības pasākumus ieviesa pakāpeniski. Arī drošības pasākumi vērojot dažādu valstu prakses bija dažādi. Infekcijas slimība izplatījās viļņveidīgi un ar katru vilni valstu valdībām nācās pieņemt aizvien striktākus lēmumus par ierobežojumiem. Lielu lomu 2021.gadā sāka spēlēt atklātās vakcīnas pret Covid-19 un vakcinācijas aptvere valstīs. Daudzas valstis piekopa stratēģiju – vakcinētiem atļaut vairāk nekā nevakcinētajiem, kas arī ietekmēja ekonomiku, piemēram, apgrozījuma samazināšanos atsevišķās nozarēs. Ierobežojumi ietekmēja ne tikai iedzīvotāju kā indivīdu dzīves, bet ietekmēja arī darba apstākļus, dažādas nozares un valstu ekonomiku kopumā. Arī Latvija neizbēgami nonāca smagu izvēļu priekšā un bija jāpieņem ārkārtas lēmumi, lai samazinātu slimības izplatību, līdztekus cenšoties radīt pēc iespējas mazākas sekas valsts ekonomikai un iedzīvotājiem.

Ierobežojumi bija dažādi – no sociālās distancēšanās, respiratoru/masku valkāšanas un pašizolācijas ievērošanas līdz noteiktu nozaru klātienē darba aizliegumam. Atsevišķām nozarēm uz noteiktu laika periodu aizliedza strādāt klātienē režīmā – pakalpojumus varēja sniegt tikai attālināti, ja tas bija iespējams un ja tika ievēroti pārējie noteiktie tā brīža drošības pasākumi. Daudzu uzņēmumu apgrozījumi strauji kritās, bija nozares, kuras savu darbu nevarēja nodrošināt vispār, līdzās apgrozījuma kritumam un reālajam noslodzes samazinājumam, uzņēmumi nevarēja nodrošināt tik daudz darba vietas, lai nodrošinātu darbiniekiem konkurētspējīgu un pietiekamu atalgojumu. Šajā mirklī nācās iesaistīties valstij un meklēt veidus kā atbalstīt grūtībās nonākušos iedzīvotājus un uzņēmumus, lai neradītu krīzi darba tirgū – darbinieki masveidā nepaliktu bez darba, uzņēmumi nespējot segt savas saistības būtu spiesti izbeigt savu saimnieciskās darbības veikšanu. Valstis bija spiestas pieņemt dažādus atbalsta pasākumus, kas varēja sniegt gan finansiālu, gan ar dažādām atļaidēm un subsīdijām saistītu palīdzību.

Pēdējo pusotru gadu valsts atbalsts daudzām nozarēm, uzņēmumiem un darbiniekiem bija īpaši svarīgs, lai nezaudētu ienākumus, darba vietas, uzņēmumus un iztikas līdzekļus. Covid-19 infekcijas slimības radītā situācija ir nenoliedzami ietekmējusi Latvijas ekonomisko situāciju. Ierobežojumi ļoti krasi skāra atsevišķas nozares, uzņēmumus un darba tirgu kopumā. No tā arī izrietošie rādītāji kā bezdarba līmenis un nodarbinātība varēja būt ļoti kritiski, ja valsts

nebūtu piedāvājusi atbalsta pasākumus, lai palīdzētu daudziem uzņēmumiem vispār turpināt pastāvēt.

Atbalsta pasākumi netika piešķirti visiem, jo bija arī nozares, kurās Covid-19 pandēmija deva pat apgrozījuma un noslodzes pieaugumu, tāpēc tika stingri šķiroti un noteikti specifiski noteikumi, lai šos atbalsta pasākumus varētu saņemt. Lai izmantotu atbalsta mehānismus bija jāizpildās noteiktiem kritērijiem, kuriem nemaz nebija tik viegli kvalificēties, it īpaši jaunajiem uzņēmumiem. Pat saņemot atbalstu bija vēl dažādi faktori, kā rezultātā daudzi uzņēmumi cieta ievērojamus zaudējumus, samazinājās apgrozījums, daži uzņēmumi bija spiesti pārtraukt savu darbību, atlaist darbiniekus vai sākt sniegt savādāka veida pakalpojumus, kuri bija lētāki un pievilcīgāki patērētājiem. Pandēmijas radītā situācija un tās izmaiņas tiešā mērā skāra darba tirgu, tāpēc autore izvēlējās apskatīt šo tēmu un noskaidrot, Covid-19 krīzes ietekmes apmērus uz darba tirgu un ar to saistītajiem rādītājiem.

Bakalaura darba mērķis ir izpētīt Covid-19 ietekmi uz darba tirgu Latvijā, izdarīt secinājumus un sniegt priekšlikumus Covid-19 seku mazināšanai.

Bakalaura darba uzdevumi:

1. Raksturot darba tirgu un tā nozīmi ekonomikā. Identificēt un raksturot darba tirgus rādītāju teorētiskos aspektus – darba tirgu, nodarbinātības jēdzienu, nodarbinātības veidus un nodarbinātības līmeņa rādītāju, bezdarba jēdzienu, veidus un bezdarba līmeņa rādītāju;
2. Analizēt nodarbinātības rādītāju tendences Latvijā Covid-19 ietekmē;
3. Veikt atbalsta pasākumu analīzi un izdarīt secinājumus par šo pasākumu ietekmi uz darba tirgu;
4. Izstrādāt atbilstošus secinājumus un priekšlikumus.

Darbs sastāv no trīs daļām – teorētiskās, analītiskās un praktiskās, kā rezultātā tiek pētīti un analizēti darba tirgus rādītāji, to tendences un Covid-19 ietekme uz tiem. Teorētiskajā daļā tiek apskatīts darba tirgus analīzes teorētiskais pamatojums – apskatīta darba tirgus nozīme ekonomikas attīstībā, kā arī raksturoti darba tirgus rādītāji. Darba otrajā daļā tiks veikta darba tirgus rādītāju analīze, Covid-19 ietekmes uz darba tirgu regresijas analīze, lai varētu konstatēt kā Covid-19 izplatība un saslimstības līmenis ir ietekmējis darba tirgu un ar to saistītos rādītājus. Trešajā daļā tiks apskatīti atbalsta pasākumi Latvijā un pētītas seku samazināšanas iespējas.

Bakalaura darba ietvaros tika izmantotas tādas **pētījuma metodes** kā zinātniskās un lietišķās literatūras analīze ar kuras palīdzību autore izzina temata teorētisko aspektu, datu apstrādes un analīzes metodes - regresijas analīze, tabulu un attēlu veidošana un analīze.

Pētījuma periods ir no 2015.gada sākuma līdz 2022.gada sākumam, atsevišķos gadījumos detalizētākai izpētei autore izmanto datus pār īsāku laika periodu vai arī apskata plašāku laika periodu iekļaujot 2009.gada finanšu krīzes laikā pieejamos datus, kā arī novērtē pašreizējo stāvokli.

Bakalaura darbā veiktā analīze pamatojas uz LR likumiem, statistikas datiem, Latvijas un ārvalstu zinātnieku darbiem - izdotajām grāmatām, publicētajiem pētījumiem, internetā pieejamiem materiāliem.

1. DARBA TIRGUS ANALĪZES TEORĒTISKAIS PAMATOJUMS

1.1. Darba tirgus un tā nozīme ekonomikas attīstībā

Ikviena indivīds ir darba tirgus dalībnieks un gūst labumus no tā funkcionēšanas, jo preces un pakalpojumi tiek radīti tieši darba tirgū. Darba tirgus ir ļoti svarīga ekonomikas sastāvdaļa, jo caur to notiek lielākā tautsaimniecības līdzekļu, darbaspēka un resursu aprīte.

Tirgus jēdziens pats par sevi nav tik viegli definējams, jo mūsdienās tā nav vairs konkrēta telpa, vieta, veikals, kurā notiek, piemēram, tirdzniecība, preču apmaiņa. Mūsdienās tas ir kļuvis par jēdzienu ar plašāku nozīmi. Autore piekrīt Roberta Škapara teiktajam par to, ka tirgus ir vieta jeb sfēra, kurā notiek preču apmaiņa, pirkšana un pārdošana, darījumu saskaņošana.¹ Mūsdienās tirgus ir plašs jēdziens un tajā var notikt dažāda veida darījumi dažādos laikos, vietās un pat telpās. Lielākajā daļā latviešu literatūras avotos ir teikts, ka tirgus ir vieta, kur satiekas pārdevējs ar pircēju, taču apskatot ārvalstu literatūru, *tirgus* termins tiek nedaudz paplašināts un tā nav tikai vieta, kur satiekas pircējs ar pārdevēju, bet arī visu pircēju un pārdevēju kopums – kopums noteiktā reģionā vai apgabalā.² Tātad, *tirgus* ir ne tikai vieta vai sfēra, kurā reāli notiek tirdzniecība, bet arī kopums, kurā var iekļaut visus tirgus dalībniekus sadalot tos pa dažādiem reģioniem vai valstīm. Ne velti arī ikdienā var dzirdēt jēdzienu kā *tirgus daļas*. *Tirgus daļas* ir noteiktā reģionā vai valstī noteiktā nozarē aprēķināta procentuālā daļa/piedāvātā preču daļa attiecībā pret visas nozares piedāvāto preču apjomu.³ No tā izriet, ka tirgus ir definējams ļoti dažādi – atkarībā pēc situācijas.

Darba jēdzienu autore gribētu definēt kā vienu no ražošanas faktoriem, jo tas autores prāt ir ražošanas un pakalpojumu sniegšanas galvenā sastāvdaļa – darbs – process, kurā tiek radīta prece vai pakalpojums. Bez šī procesa un cilvēkresursiem, kas veiks šīs noteiktās darbības, sniegs pakalpojumus, nevarētu nonākt pie gatava produkta vai pakalpojuma saņemšanas. Protams, lai spētu ražot ir nepieciešams arī kapitāls, taču bez cilvēkiem, kas šo kapitālu lietderīgi izmantos, rezultāta nebūs. Darbs ir mērķtiecīgu darbību kopums, lai sasniegtu noteiktu mērķi, sniegtu pakalpojumu vai ražotu precī un pārsvarā ar mērķi par to gūt atlīdzību.⁴

Liekot šos abus jēdzienus kopā rodas *darba tirgus*, kuru var definēt kā vietu, kur darba devēji un darbinieki mijiedarbojas viens ar otru. Darba devēji cenšas noālgot sev

¹ Škapars, R. (2010). Pilnīga konkurence, monopols, monopolstiskā konkurence un oligopols. Teorija. (e-grāmata). Pieejams: <https://profizgl.lu.lv/mod/book/view.php?id=650&chapterid=478>

² Definition of 'Markets'. The Economic Times. English Edition. Pieejams: <https://economictimes.indiatimes.com/definition/markets> [skatīts: 27.11.21.]

³ LR Konkurences likums. Latvijas Vēstnesis, 151, 23.10.2001. (aktuālā redakcija). Pieejams: <https://likumi.lv/ta/id/54890> [skatīts: 27.11.21.]

⁴ Škapars, R. Ekonomikas būtība un priekšmets. Teorija. (e-grāmata). Pieejams: <https://profizgl.lu.lv/mod/book/view.php?id=19969&chapterid=4482>

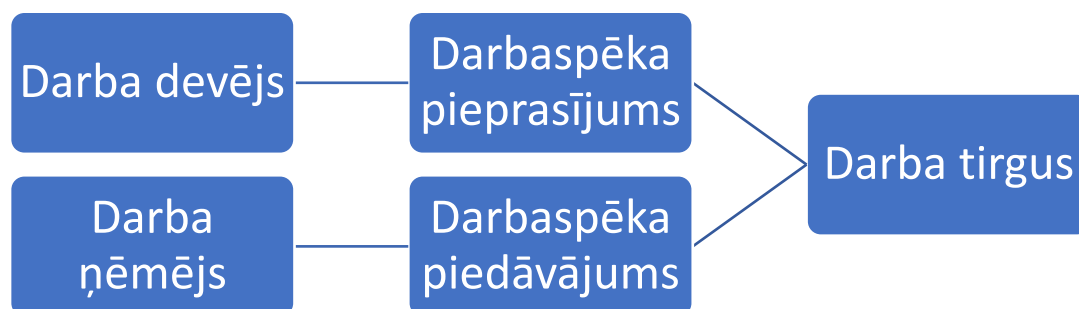
visatbilstošākos darbiniekus, bet darbinieki cenšas atrast pēc iespējas labāku darba piedāvājumu.⁵ Būtībā šis tirgus balstās uz darba pieprasījuma un piedāvājuma – pircējiem un pārdevējiem. Darba tirgus pircēji ir darba devēji, jo tie šajā tirgū vēlas atrast konkrētas jomas profesionāļus, noalgot tos un ir gatavi maksāt par šo darbinieku darbu algu. Darba tirgū pārdevējus varētu definēt kā speciālistus, profesiju pārstāvjus, kuri par noteiktu atalgojumu būtu gatavi strādāt un pārdot savu darbu. Līdzīgi ir arī ar pieprasījumu un piedāvājumu šajā tirgū.

Pieprasījumu darba tirgū veido darba devēji – gan uzņēmumi, gan valsts iestādes, jo darbinieki ir nepieciešami visos sektoros. Pieprasījumu pēc noteikta darba vai amata darba tirgū nosaka pēc preces vai pakalpojuma pieprasījuma, kuru ražo vai veido konkrētais darbinieks vai amata pārstāvis. Ja darbinieka amats vai prasmes darba tirgū ir pieprasītas un vajadzīgas, tad arī pieprasījums pēc šī amata būs liels. Piemēram, ja valstī sāktu trūkt medicīnas personāls, tad attiecīgi medicīnas darbinieku pieprasījums pieaugtu. Lai pieprasījums nekļūtu kritisks un medicīnas nozarē būtu personāls, šādās situācijās ir jāiesaistās arī valstij un konkrētās sfēras izglītības iestādēm. Jāmeklē iespējas kā atbalstīt cilvēkus, kuri izvēlas šo profesiju un kā šīs profesijas pārstāvjus piesaistīt uz to sektoru, kur tas ir visvairāk nepieciešams. Rezumējot, ir jābūt pamatotai stratēģijai, lai nepieļautu konkrētu speciālistu deficītu, protams, izsverot, cik nozīmīgi noteiktie speciālisti ir valsts mērogā.

Profesijas ir daudz un dažādas, taču dažas no tām ir vitāli svarīgākas un nepieciešamākas nekā citas, piemēram, dažāda veida medicīnas personas, dažādas kvalifikācijas ārsti, skolotāji, pasniedzēji un citu nozaru pārstāvji, kuri spēlē nozīmīgu lomu iedzīvotāju ikdienā un bez kuru eksistences valsts mērogā varētu rasties kritiska situācija. Bez medicīnas personāla nevarētu kvalitatīvi pastāvēt medicīnas sistēma un bez skolotājiem nevarētu kvalitatīvi darboties izglītības sistēma, kas ilgtermiņā varētu radīt tādas sekas kā cilvēku migrāciju uz citām valstīm meklējot medicīnas pakalpojumus un kvalificētus skolotājus un labu izglītību. Kopumā iedzīvotāju emigrācija no valsts noved pie līdzekļu aizplūdes no pamata valsts ekonomikas uz citas valsts ekonomiku, kas nav pamata valsts interesēs, tāpēc ir jābalstās uz loģiskiem un konstruktīviem lēmumiem un ir jāpēta darba tirgus un tajā nepieciešamie speciālisti, lai nepieļautu minēto situāciju. Šie ir tikai daži no piemēriem, kas varētu notikt, ja valsts attiecīgos momentos neiesaistītos ar savu atbalstu noteiktu nozaru un darba tirgus atbalstam kopumā.

⁵ Definition of 'Labour Market'. The Economic Times. English Edition. Pieejams: <https://economictimes.indiatimes.com/definition/labour-market> [skatīts: 27.11.21.]

Darba tirgus piedāvājumu veido cilvēki, kuri ir gatavi veikt noteiktu darbu jeb darba ņēmēji. Šī sakarība ir parādīta 1.1.attēlā, kurā var redzēt, ka darba tirgus pieprasījumu veido darba devēji un darba tirgus piedāvājumu – darba ņēmēji. Darba devēji un darba ņēmēji ir galvenie darba tirgus dalībnieki. Darba tirgū var nedefinēt arī precī – tā ir darbinieku prasme, gatavība, specializācija veikt konkrēto darbu.⁶



1.1.att. Darba tirgus veidošanās shēma

Avots: Birzniece, J.(2011) *Ekonomika vidusskolām. Biznesa augstskola "Turība" 115lpp.*

Sekot līdz darba tirgus pieprasījumam un piedāvājumam ir ļoti svarīgi, jo tādējādi var prognozēt kādi speciālisti varētu būt vajadzīgi un kādiem darbiniekiem ar konkrētu kvalifikāciju varētu būt vieglāk atrast darbu.

Darba tirgus pieprasījumu un piedāvājumu ietekmē dažādi faktori, kā piemēram, ekonomiskā situācija valstī, tendences ekonomikā un tautsaimniecībā kopumā. Zināmu ietekmi dod arī darba iespējas ārpus valsts robežām, izvirzīto prasību palielināšanās (nepieciešama izglītība, zināšanu papildināšana visa mūža garumā).⁷ Mūsdienu sabiedrība var teikt, ka ļoti ātri attīstās, līdz ar to attīstās arī darba tirgus un prasības tajā. Nepārtraukta kvalifikācijas paaugstināšana un jaunu prasmju apgūšana ir kļuvusi par ļoti svarīgu aspektu mūsdienu sabiedrībā.

Ja tiek apskatīti tieši Latvijas darba tirgus ietekmējošie faktori, tad Nodarbinātības valsts aģentūra (turpmāk NVA) izdala, ka darba tirgu Latvijā ietekmē:

- Darbaspēka pieprasījums;

⁶ Darba tirgus koriģē profesionālo izvēli. Nodarbinātības valsts aģentūras informatīvais materiāls. Pieejams: <https://www.nva.gov.lv/lv> [skatīts: 27.11.21.]

⁷ Turpat: <https://www.nva.gov.lv/lv>

- Darbaspēka piedāvājums;
- Vienotais darba tirgus Eiropā;
- Ekonomiskā situācija un tautsaimniecības tendences;
- Sabiedrības “novecošanās”;
- Jauniešu profesionālā izvēle;
- Informācijas pieejamība par darba tirgus aktualitātēm;
- Prasības pret darbiniekiem/kvalifikācijas paaugstināšana.⁸

Kopumā darba tirgu ietekmē dažādi faktori un to mijiedarbība vienam pret otru.

Darba tirgus sevī iekļauj dažādus rādītājus kā arī dažādus procesus un ar tiem saistītas problēmas. Gan Eiropas Savienība (turpmāk ES), gan arī pati Latvija, pamatojoties uz savu pieredzi, gan arī uz kopējiem ES ieteikumiem, meklē iespējas kā darba tirgu uzlabot un izdod attiecīgus normatīvos dokumentus, lai regulētu darba tirgus attīstību un procesus. Darba tirgus situācija ne tikai ietekmē ierastos darba tirgus rādītājus, kā piemēram, bezdarba līmeni vai nodarbinātības līmeni, bet var arī ietekmēt, piemēram, iekšzemes kopproduktu (turpmāk IKP) un var palīdzēt samazināt atkarību no sociālajiem pabalstiem. Pareiza stratēģija un politikas izvēle var novest pie kopējās ekonomiskās situācijas uzlabošanas.

Pareiza darba tirgus politikas izvēle ir svarīga, lai varētu pieņemt uz attīstību tendētus lēmumus un sniegt pozitīvu ietekmi ne tikai pašreizējo, bet arī nākamo paaudžu labklājību. Šajā ziņā Latvija 2021.gada 1.septembrī ir pieņēmusi pamatnostādnes par darba tirgus politiku, kuras ir aprakstītas MK rīkojumā nr.616 “Par Sociālās aizsardzības un darba tirgus politikas pamatnostādnēm 2021.-2027. gadam”.⁹

Kopumā darba tirgus politikas mērķis Latvijā ir palielināt nelabvēlīgā situācijā esošu bezdarbnieku un ekonomiski neaktīvo iedzīvotāju iekļaušanu darba tirgū.¹⁰ Respektīvi, meklēt iespējas, kā atbalstīt bezdarbniekus un ekonomiski neaktīvos iedzīvotājus, lai stimulētu iedzīvotāju velmi atgriezties darba tirgū. Tajā ietilpst arī profesionālo prasmju pilnveidošanas atbalsts – atbalsts/līdzekļi kvalifikāciju iegūšanā, lai pēc tās iegūšanas varētu veiksmīgāk atrast piemērotu darba vietu. Tiek meklētas arī papildus darba vietas, kuras piedāvāt iedzīvotājiem.

⁸ Darba tirgus: Kā atrast savu vietu? Nodarbinātības valsts aģentūras informatīvais materiāls. Pieejams: <https://www.nva.gov.lv/lv> [skatīts: 27.11.21.]

⁹ Ministru kabineta 2021. gada 1. septembra rīkojums Nr. 616 "Par Sociālās aizsardzības un darba tirgus politikas pamatnostādnēm 2021.–2027. gadam". Latvijas Vēstnesis, 171, 06.09.2021.(aktuālā redakcija). Pieejams: <https://likumi.lv/ta/id/325828> [skatīts: 27.11.21.]

¹⁰ Darba tirgus. Labklājības ministrijas mājaslapa. Publicēts: 11.06.2020. Pieejams: <https://www.lm.gov.lv/lv/darba-tirgus-1> [skatīts: 27.11.21.]

Rīkojumā kā viens no darbības virzieniem ir minēts – iekļaujošs darba tirgus ikvienam un kvalitatīvas darba vietas, atbalstot ilgtermiņa līdzdalību darba tirgū. Attiecīgi, jebkura valsts valdība būs ieinteresēta, ka iedzīvotāji piedalās darba tirgus procesos ilgtermiņā un attiecīgi maksā nodokļus un sniedz savu pienesumu valsts ekonomika. Būtībā – jo vairāk iedzīvotāju piedalās ekonomikā, jo pozitīvāks var būt rezultāts.¹¹

Kopumā regulējums paredz izmantojot aktīvo darba tirgus politiku (turpmāk ADTP) palielināt nodarbinātības iespējas darba meklētājiem un uzlabot situāciju saistībā ar atbilstīgām darba vietām darba ņēmējiem. Tādējādi ar ADTP palīdzību varētu sekmēt nodarbinātības un IKP uzlabošanu – pieaugumu, kā arī uzlabojot citus ekonomiski svarīgus rādītājus.¹²

ADTP mērķis galvenokārt ir balstīts uz pieprasījuma pēc darbaspēka palielināšanu. Politika dažādos valsts attīstības posmos/cikla fāzēs var atšķirties, var tikt īstenota atšķirīgi vai var tikt vērsta uz citām iedzīvotāju grupām. Lēmuma pieņemšana, uz ko likt lielāko uzsvāru ADTP īstenošanā, ir atkarīga no iepriekš veiktās izpētes un prognozēm. Piemēram, ja valsts ekonomika atrodas lejupslīdes fāzē, tad visticamāk ADTP jāvērs uz esošo darba vietu saglabāšanu, taču ja ekonomika atrodas recesijas fāzē, tad politika būs vērsta uz jaunu darba vietu radīšanu.¹³ Sīkāk par to, kādu politiku Latvijas valdība izvēlēsies īstenot autore aprakstīs otrajā un trešajā bakalaura darba nodaļā.

Ne tikai ADTP, bet arī citiem pētījumiem ir liela ietekme valsts darba tirgus politikas izstrādē, lai tiktu sasniegts vislabākais kopējais rezultāts un ietekme uz ekonomiku. Regulāri tiek veikti dažādi pētījumi un sekots līdzi dažādu valstu pieredzēm, lai vēl vairāk pilnveidotu savu darba tirgus politiku kopumā. 2019.gadā tika izstrādāts ES fonda projekta “Darba tirgus prognozēšanas sistēmas pilnveide” ietvaros tika veikts pētījums “Darba tirgus apsteidzošo pārkāpumu sistēmas izveides iespējas un vidēja un ilgtermiņa darba tirgus prognožu sasaiste ar rīcībpolitiku”. Pētījuma galvenais mērķis bija izpētīt un pilnveidot darba tirgus apsteidzošo pārkārtojumu sistēmu, lai uzlabotu dažādu organizāciju savstarpējo sadarbību un identificētu nepieciešamos rīcības soļus tuvākajā nākotnē.¹⁴

¹¹ Ministru kabineta 2021. gada 1. septembra rīkojums Nr. 616 "Par Sociālās aizsardzības un darba tirgus politikas pamatnostādņem 2021.–2027. gadam". Latvijas Vēstnesis, 171, 06.09.2021.(aktuālā redakcija). Pieejams: <https://likumi.lv/ta/id/325828> [skatīts: 27.11.21.]

¹² Aktīva darba tirgus politika. Eiropas pusgada tematiskā fakto lapa. Pieejams: https://ec.europa.eu/info/sites/default/files/file_import/european-semester_thematic-factsheet_active-labour-market-policies_lv.pdf

¹³ Purmalis, K. (2011). Latvijas darba tirgus analīze un tā attīstības perspektīvas. Promocijas darbs. Pieejams: https://dspace.lu.lv/dspace/bitstream/handle/7/5094/20255-Karlis_Purmalis_2011.pdf?sequence=1

¹⁴ Eiropas Sociālā fonda projekts Nr.7.1.2.2./16/1/001 “Darba tirgus prognozēšanas sistēmas pilnveide” Pētījuma gala ziņojums, Darba tirgus apsteidzošo pārkārtojumu sistēmas izveides iespējas un vidēja un ilgtermiņa darba tirgus prognožu sasaiste ar rīcībpolitiku. 2019. Pieejams: https://www.em.gov.lv/sites/em/files/darbatirgus_gala20zinojums1.pdf

Pētījumā tiek akcentēti dažādi modeļi un ieteicamie uzlabojumi darba tirgus kopējai situācijas uzlabošanai nākotnē, kuri visticamāk arī tika ņemti vērā Covid-19 infekcijas slimības ietekmētajos rīcības soļos.

Darba tirgus politikai, darba tirgus prognozēšanai vispārējo darba tirgus rādītāju analīzei ir liela nozīme, ko arī pierādīja Covid-19 izraisītā krīze.¹⁵

Lai īstenotu dažādus plānus, likumprojektus un sasniegtu sev vēlamu rezultātu, gandrīz vienmēr ir nepieciešami arī līdzekļi. Līdzekļus valsts plāno un sastāda atbilstoši finanšu plānam – budžetam. Budžetu plāno par konkrētu periodu, ņemot vērā visus ieņēmumus, kurus ir paredzēts iekļaut budžetā, kā arī izdevumus. Līdzekļi parasti tiek sadalīti pa noteiktām ministrijām noteiktos daudzumos, vadoties pēc konkrētā perioda prioritātēm un mērķiem.

Konkrētā darba tēmas ietvaros, valsts atbalsta pasākumu finansējums, ar Covid-19 izplatību saistītā valsts apdraudējuma seku novēršanai, primāri tika finansēts no budžeta finansēto institūciju finansējuma – valsts un pašvaldību iestāžu finansējuma. Tā kā konkrētie atbalsta pasākumi bija apjomīgi, tad attiecīgi tika pieņemti noteikti likumprojekti un tika iesaistīts arī valsts budžeta programmas "Līdzekļi neparedzētiem gadījumiem" finanšu līdzekļi.¹⁶

Būtībā lielākā līdzekļu daļa tika tieša veidā novirzīta uz darba tirgu – tika atbalstīti darba devēji, kā arī darba ņēmēji un konkrētu nozaru pārstāvji, kuri bija tiešā veidā pakļauti Covid-19 saslimšanas riskam un pieņemtajiem ierobežojumiem

Darba tirgus ir ļoti svarīga ekonomikas daļa, kura veiksmīgas un pareizas funkcionēšanas rezultāts, var pozitīvi ietekmēt visu valsts ekonomiku kopumā vai arī tieši otrādi to pasliktināt, tāpēc arī saprātīgu līdzekļu ieguldījums darba tirgus attīstībā ir svarīga valsts investīcija.

1.2. Darba tirgus rādītāji un to raksturojums

Aplūkojot ekonomikas attīstības tendences darba tirgū vienmēr pamata rādītāji, kurus var redzēt literatūrā, ir nodarbinātība un bezdarbs. Abi rādītāji savā būtībā ir cieši saistīti, jo kā nodarbinātība tā arī bezdarbs, raksturo situāciju darba tirgū. Abi rādītāji parāda ekonomiski aktīvo iedzīvotāju nodarbinātības un bezdarba struktūru, pēc kuriem var spriest, cik no visiem

¹⁵ Kalvāne, I. Darba tirgus politika: struktūra, instrumenti un novērtēšanas pieejas., p. 1, Pieejams: https://www.bvef.lu.lv/fileadmin/user_upload/lu_portal/projekti/bvef/konferences/LU_73_konference/Latvijas_tautsaimnieciba/Inese_Kalvane.pdf [skatīts: 09.01.2022.]

¹⁶ Valsts budžeta piešķirtā finansējuma izlietojuma tvērums. Izveidots : 29.04.2020. Atjaunots: 02.05.2022. Valsts Kases mājaslapa. Pieejams: <https://www.kase.gov.lv/noderigi/izlietojums-covid-19> [skatīts: 04.05.2022.]

ekonomiski aktīvajiem iedzīvotājiem noteiktā laika periodā ir esošās darba attiecībās vai nav, un attiecīgi var izdarīt secinājumus, kādi varētu būt konkrētās situācijas cēloņi un sekas.

Darba tirgū piedalās dažādu vecuma grupu pārstāvji. Dažādās statistikas tabulās var redzēt, ka iedzīvotāji pārsvarā tiek sadalīti noteiktās grupās, noteiktos vecuma grupu diapazonos - viena gada vecuma diapazonā, piecu gadu vecuma grupā, kā arī līdz darbības, darbības un vairs darbības vecuma grupās.¹⁷

Tieši darbības vecuma grupa ir tā, kuru par pamatu ņem lielākajā daļā statistikas, lai veiktu aprēķinus un izdarītu secinājumus par ekonomiskajiem rādītājiem valstī kopumā, jo pirms un pēc darbības vecumā esošie iedzīvotāji praktiski ir bērni un seniori, kas liela daļa vēl vai vairs nevar pilnvērtīgi piedalīties ekonomiskajās aktivitātēs. Protams, ir arī seniori un jaunieši pirms 15 gadu vecuma, kuri ir uzsākuši vai turpina būt ekonomiski aktīvi un strādāt, bet salīdzinoši uz, piemēram, visu bērnu un jauniešu fona vai arī uz visu senioru fona – tā ir mazākā daļa un dati nebūtu korekti, tāpēc arī veicot ekonomisko rādītāju aprēķinus bieži par pamatu ņem tikai darbības vecumā esošos iedzīvotājus. LR “Sociālo pakalpojumu un sociālās palīdzības likums” paredz, ka darbības vecums ir personas dzīves posms no 15 gadu vecuma līdz valsts vecuma pensijas saņemšanai.¹⁸

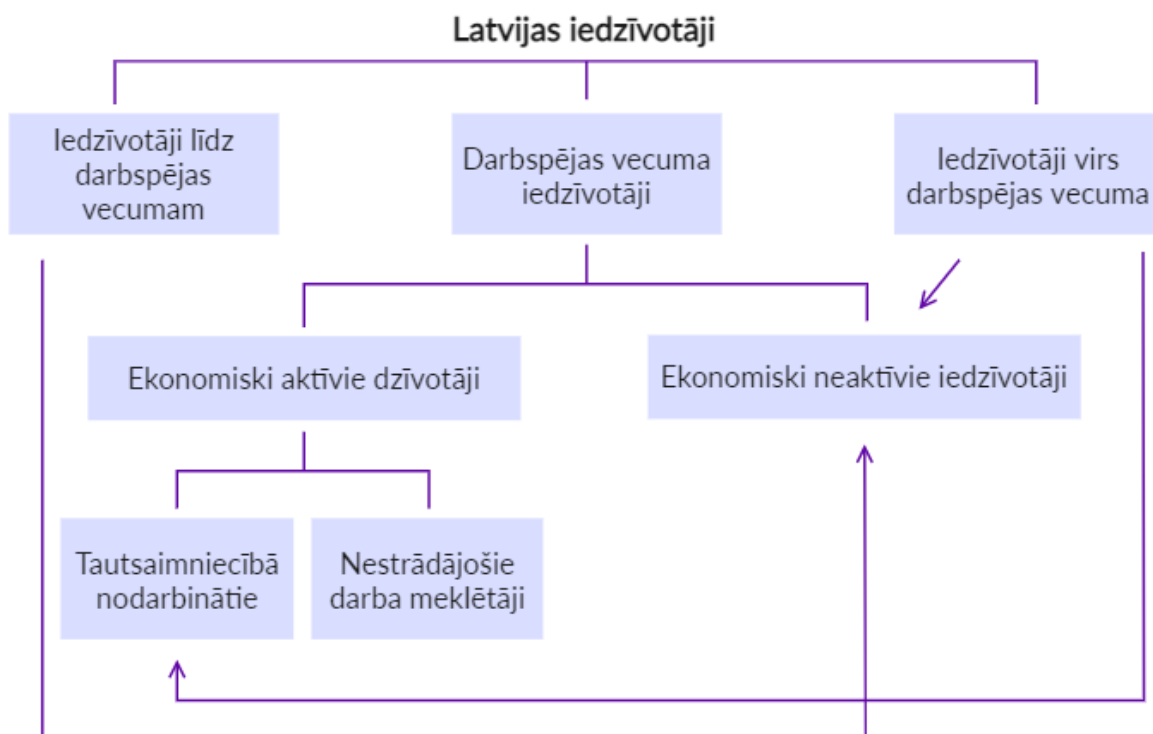
Ja tiktu apskatīta tieši darbības vecumā esošie iedzīvotāji, protams, varētu novērot, ka ne visi ir ekonomiski aktīvi. Šī grupa sadalās ekonomiski aktīvajos un ekonomiski neaktīvajos iedzīvotājos. Ekonomiski aktīvi iedzīvotāji ir personas, kuras pārskata periodā ir piedāvājušas savu darbu materiālo vērtību ražošanai vai pakalpojumu sniegšanai – ir strādājuši.¹⁹ Ekonomiski aktīvie iedzīvotāji ir arī tie, kas faktiski veido kopējo darbības piedāvājumu – ir nodarbinātie iedzīvotāji. Ekonomiski aktīvie iedzīvotāji iedalās divās grupās – tautsaimniecībā nodarbinātie un nestrādājošie darba meklētāji - bezdarbnieki (gan tie, kas oficiāli reģistrējas Nodarbinātības aģentūrā, gan arī tie, kas neregistrējas).

Izejot no iepriekš aprakstītā, iedzīvotājus var iedalīt trijās grupās – iedzīvotāji līdz darbības vecumam, darbības vecuma iedzīvotāji un iedzīvotāji vairs darbības vecuma. Darbības vecuma iedzīvotāji var būt gan ekonomiski aktīvi kā arī ekonomiski neaktīvi. Ekonomiski aktīvie iedzīvotāji ir tie, kuri ir tautsaimniecībā nodarbinātie, kā arī tie, kas ir nestrādājoši, bet darba meklējumos. Korekts šīs situācijas atspoguļojums ir redzams 1.2.attēlā, kurā ir savilkta šīs paralēles shēmas veidā.

¹⁷ Demogrāfija. Centrālās statistikas pārvaldes mājaslapa. Publicēts: 16.02.2021. Pieejams: <https://www.csp.gov.lv/lv/demografija#iedzivotaju-skaitis> [skatīts: 09.01.2022.]

¹⁸ LR Sociālo pakalpojumu un sociālās palīdzības likums. Latvijas Vēstnesis, 168, 19.11.2002.(aktuālā redakcija). Pieejams: <https://likumi.lv/ta/id/68488> [skatīts: 09.01.2022.]

¹⁹ Nodarbinātība. Centrālās statistikas pārvaldes mājaslapa. Publicēts: 16.02.2021. Pieejams: <https://www.csp.gov.lv/lv/nodarbinatiba> [skatīts: 09.01.2022.]



1.2. att. Latvijas iedzīvotāju sadalījuma shēma pēc nodarbinātības veida

Avots: Nodarbinātība. Latvijas Bankas ekonomiskās izglītības interneta vietne "Naudas skola". Pieejams: <https://www.naudasskola.lv/lv/mana-ekonomika/limeni/7-9/darba-tirgus/nodarbinatiba> [skatīts: 09.01.2022.]

Dotajā shēmā var redzēt, ka arī noteiktas paralēles ir starp iedzīvotājiem virs darbspējas vecuma un tautsaimniecībā nodarbinātajiem darbiniekiem. Kā jau autore minēja, iedzīvotāji virs darbspējas vecuma nereti turpina savas darba gaitas un ne visi kļūst par ekonomiski neaktīvajiem iedzīvotājiem, bet daļa vēl turpina piedalīties tautsaimniecības aktivitātēs, ja to spēj, ir tāda nepieciešamība un veselības stāvoklis to atļauj.

Tautsaimniecībā nodarbinātie iedzīvotāji ir visas personas, kuras noteiktajā periodā ir veikušas jebkādu darbu kā rezultātā ir saņēmuši samaksu naudā vai atlīdzību precēs vai pakalpojumos. Pie nodarbinātām personām pieder arī pašnodarbinātās personas. Šajā grupā ieskaita arī personas, kuras atrodas pagaidu prombūtnē no darba, piemēram, ja personai slimības dēļ ārsts ir piešķīris darba nespējas lapu, persona atrodas atvaļinājumā, atrodas dīkstāvē un citos gadījumos. Arī skolēnus, studentus, pensionārus, kuri saņem pensiju vai pabalstus pieskaita pie nodarbinātajiem.²⁰ Datus par nodarbināto skaitu iegūst no Valsts ieņēmumu dienesta (turpmāk VID) pieejamās informācijas, jo tieši VID tiek reģistrētas visas darba attiecības, darba attiecību ilgums, izmaiņas kā arī statuss.

²⁰ Nodarbinātība. Centrālās statistikas pārvaldes mājaslapa.. Publicēts: 16.02.2021. Pieejams: <https://www.csp.gov.lv/lv/nodarbinatiba> [skatīts: 09.01.2022.]

Nestrādājošie darba meklētāji jeb, citiem vārdiem sakot, bezdarbnieki ir tie, kuri pārskata gadā nav strādājuši. Tie var būt gan reģistrējušies NVA kā bezdarbnieki, lai būtu iespēja saņemt pabalstu, gan arī neregistrēti iedzīvotāji, kuri nestrādā, taču ir darbības vecumā. Ekonomiski neaktīvie iedzīvotāji pārsvarā ir bērni, skolēni, studenti, nestrādājošie pensionāri.

Ja aplūko iepriekš minēto par ekonomiski aktīvajiem un ekonomiski neaktīvajiem iedzīvotājiem, tad izveidojas sekojoša sakarība, kuru arī savā grāmatā ir arī atzīmējusi Biruta Sloka ar formulu 1.1.:²¹

$$\begin{array}{l}
 \textit{Visi} \\
 \textit{darbspējas} \\
 \textit{vecuma} \\
 \textit{iedzīvotāji}
 \end{array}
 =
 \begin{array}{l}
 \textit{Ekonomiski} \\
 \textit{aktīvie iedzīvotāji}
 \end{array}
 +
 \begin{array}{l}
 \textit{Ekonomiski} \\
 \textit{neaktīvie} \\
 \textit{iedzīvotāji}
 \end{array}
 \quad (1.1.)$$

Un attiecīgi ekonomiski aktīvos iedzīvotājus veido pēc sekojošas sakarības, kas attēlota 1.2. formulā:

$$\begin{array}{l}
 \textit{Ekonomiski} \\
 \textit{aktīvie} \\
 \textit{iedzīvotāji}
 \end{array}
 =
 \begin{array}{l}
 \textit{Ekonomikā} \\
 \textit{nodarbinātie} \\
 \textit{iedzīvotāji}
 \end{array}
 +
 \begin{array}{l}
 \textit{Nestrādājoši} \\
 \textit{jeb darba} \\
 \textit{meklētāji}
 \end{array}
 =
 \begin{array}{l}
 \textit{Kopējais} \\
 \textit{darbaspēka} \\
 \textit{piedāvājums}
 \end{array}
 \quad (1.2.)$$

Formulās tiek parādītas iekšējās sakarības starp darba tirgus dalībniekiem. Ekonomiski aktīvie iedzīvotāji, kā arī neaktīvie iedzīvotāji veido visus darbības vecuma iedzīvotājus. Savukārt, ekonomiski aktīvos iedzīvotājus veido gan ekonomikā nodarbinātie iedzīvotāji, gan nestrādājošie jeb darba meklētāji. Ekonomiski aktīvie iedzīvotāji darba tirgū viedo kopējo darbaspēka piedāvājumu.

Kā galvenos darba tirgus raksturojošos rādītājus var minēt nodarbinātības līmeni kā arī bezdarba līmeni. No tiem izriet arī daudzi citi raksturlielumi, kuri var ietekmēt šos rādītājus un tos regulāri apkopo Latvijas Republikas (turpmāk LR) Centrālā statistikas pārvalde (turpmāk CSP). Rādītāju regulāra kontrolēšana un attiecīgu lēmumu pieņemšana, likumu ieviešana vai vienkārši noteiktu korekciju veikšana pareizajā brīdī var stabilizēt rādītājus, kā arī ekonomiku kopumā un pat ar noteiktu pasākumu ieviešanu var izvairīties no ekonomikas lejupslīdes.

Nodarbinātības līmenis EUROSTAT datu bāzē definēts kā cilvēku skaits, kas iesaistīti produktīvās darbības ekonomikā.²² Autores prāt, nodarbinātības līmeni varētu definēt kā

²¹ Sloka, B. (2010). Darba resursi. Rīga: Latvijas Universitāte. Pieejams: <https://profizgl.lu.lv/mod/book/tool/print/index.php?id=22290>

²² EUROSTAT Statistics Explained. Glossary: Employment. Pieejams: <https://ec.europa.eu/eurostat/statistics-explained/index.php?title=Glossary:Employment> [skatīts: 25.12.2021.]

attiecību starp darba attiecībās esošajiem cilvēkiem pret iedzīvotājiem darbspējas vecumā kopumā, ko izsaka kā īpatsvaru procentos. CSP nodarbinātības līmeni definē kā iedzīvotāju īpatsvaru procentos atbilstošās vecuma grupas iedzīvotāju kopskaitā.²³ Šī definīcija ir viena no precīzākajām, jo nodarbinātības līmeni var izmērīt ne tikai valsts līmenī kopumā, par pamatu ņemot darbspējas vecuma iedzīvotāju skaitu, bet var rēķināt atsevišķās grupās, reģionos un ņemt vērā arī citus aspektus.

Nodarbinātības līmeni valstī rēķina sekojot 1.3. formulas piemēram:²⁴

$$\text{Nodarbinātības līmenis} = \frac{\text{Nodarbināto skaits}}{\text{Darba spējīgo iedzīvotāju skaits}} * 100 \quad (1.3.)$$

Tātad, ņem nodarbināto iedzīvotāju skaitu un to dala ar darbspējīgo iedzīvotāju kopskaitu. Šo attiecību, protams, reizina ar 100%, lai varētu iegūt līmeņa procentuālo rādītāju.

Nodarbinātība neaprobežojas tikai ar strādājošu iedzīvotāju skaitu. *Nodarbinātības* jēdzienam ir arī vairāki veidi un formas. Darba attiecības var tikt slēgtas uz dažādu norunu pamata, kas arī var ietekmēt uz cik ilgu laiku un uz kādu slodzi konkrētais indivīds būs slēdzis darba attiecības un būs nodarbināts. Darba attiecības visbiežāk ir vai nu uz noteiktu vai nenoteiktu laiku, apzīmējot vai darbinieks ir patstāvīgs vai arī noalgots uz noteiktu laiku, iespējams aizstājot citu darbinieku, kurš atrodas prombūtnē. Darba attiecības var būt gadījuma rakstura, kad darbs nav patstāvīgs, kā arī darbinieks var būt māceklis vai praktikants, kurš vēl tikai mācās konkrētajai kvalifikācijai.

Nodarbinātības formas parādītas 1.1.tabulā, kurā ir apkopota informācija no avota CAVITTA pētījuma “Jaunās nodarbinātības formas un to piemērošana praksē”. Avotā tika apkopota informācija no dažādiem likumiem un normatīvajiem aktiem, kādas nodarbinātības formas tiek pieļautas šo aktu kontekstā. Pateicoties dažādiem nodarbinātības formām mūsdienu strādājošajiem ir daudz plašākas iespējas kā, kur un kādā veidā veikt savus darba pienākumus.

²³ Nodarbinātība un bezdarbs – termini un definīcijas. Centrālās statistikas pārvaldes mājaslapa. Pieejams: <https://www.csb.gov.lv/lv/statistika/statistikas-temas/socialie-procesi/nodarbinatiba/tabulas/metadati-nodarbinatiba-un-bezdarbs> [skatīts: 25.12.2021.]

²⁴ Balabka, N. RTU mācību kurss “Ekonomika” 7.tēma Darba tirgus. Pieejams: https://www.balabka.lv/macibas/macibas_rtu/ekonomika/lekcijas_ek./7.teema_Darba_tirgus.pdf [skatīts: 25.12.2021.]

Nodarbinātības formas

Nodarbinātības forma	Skaidrojums
Darbinieku dalīšana	Nodarbinātības forma, kuras ietvaros ar vienu darba ņēmēju tiesiskas darba attiecības kopīgi nodibina vairāki darba devēji un pilnu darba slodzi nodrošina vairāki darba devēji vai uzņēmumu grupa, lai ietaupītu uz izmaksām, laika patēriņu un atrisinātu darbaspēka trūkumu.
Darba dalīšana	Nodarbinātības forma, kuras ietvaros darba devējs spēj nodarbināt un uzturēt darba attiecības ar diviem vai vairāk nodarbinātajiem, lai nodarbinātie kopīgi veiktu specifisku darbu, kombinējot dažādas darba slodzes, apvienojot divus vai vairāk nepilna laika darbus.
Pagaidu vadītāja izmantošana	Nodarbinātības forma, kurā uz konkrētu laiku vai konkrētu problēmu risināšanai tiek piesaistīti augsti kvalificēti speciālisti vai pagaidu vadītāji.
Gadījuma darbs	Nodarbinātības forma, kurai raksturīgs neregulārs, nepastāvīgs un saraustīts darbs. Darba esamība ir atkarīga no darba devēja preces/pakalpojuma sezonālā pieprasījuma.
Teledarbs	Nodarbinātības forma, kuras ietvaros darba pienākumi pārsvarā tiek veikti ārpus darba devēja telpām speciāli izveidotā darba vietā mājās vai citā vietā, izmantojot IKT(Informācijas un komunikācijas tehnoloģijas) rīkus, kas ļauj piekļūt tiešsaistes režīmā uzņēmuma informācijas sistēmām.
Ar IKT izmantošanu saistīts mobilais darbs	Nodarbinātības forma, kurā darba pienākumi tiek veikti ar IKT(Informācijas un komunikācijas tehnoloģijas) palīdzību ārpus uzņēmuma telpām.
Portfolio darbs	Nodarbinātības forma, kurā fiziska persona vienlaicīgi veic uzdevumus dažādiem uzņēmumiem, dažādās jomās uz autoratlīdzības, uzņēmuma līguma vai pakalpojuma līguma pamata.
Sadarbības (kopīga) nodarbināšana	Nodarbinātības forma, kurā pastāv sadarbība vai vienošanās starp vairākiem uzņēmumiem, kuras ietvaros tiek īstenota kopīgas darba vides un dažādu administratīvo funkciju pildīšana.

Avots: Autora izveidots, pamatojoties uz CAVITTA pētījuma Jaunās nodarbinātības formas un to piemērošana praksē. Darbības programmas „Izaugsme un nodarbinātība” 7.3.1. specifiskā atbalsta mērķa „Uzlabot darba drošību, it īpaši bīstamo nozaru uzņēmumos” projektu „Darba drošības normatīvo aktu praktiskās ieviešanas un uzraudzības pilnveidošana” (Nr. 7.3.1.0/16/I/001). Pieejams: https://www.vdi.gov.lv/sites/vdi/files/dati/jnf_gala_zinojums1.pdf

Nodarbinātības veidi un formas ir dažādas, taču mūsdienās tas sniedz vairāk iespējas gan nopelnīt darba ņēmējiem, gan ir izdevīgi darba devējiem, jo obligāti nav jāpieņem darbinieks uz pilnu slodzi un jānodrošina pilna darba alga.

Darba tirgus īstenojot iepriekš minētos nodarbinātības veidus un formas ir kļuvis elastīgāks un gan darba devējiem, gan ņēmējiem pieejamāks un pievilcīgāks. Autore secina, ka aiz vien vairāk tiek izmantotas informācijas un komunikācijas tehnoloģijas, kas atvieglo dažādus procesus uzņēmumos, kā arī ļauj darbiniekiem strādāt no būtībā jebkuras vietas – gan no mājām, ofisa vai kafejnīcas. Darba tirgū arī pastāv dažādi darba attiecību modeļi, kas ļauj uzņēmumiem pieņemt darbiniekus uz dažādu nosacījumu pamata un darba ņēmēji var nebūt saistīti tikai ar vienu darba ņēmēju, kas rada papildus iespējas.

Paralēli nodarbinātībai pastāv arī bezdarbs. *Bezdarbnieks*, saskaņā ar Starptautiskās darba organizācijas vadlīnijām, EUROSTAT definē kā iedzīvotāju, kurš ir vecumā no 15 -74 gadiem un ir bez darba, ir pieejams darba uzsākšanai nākamo divu nedēļu laikā un pēdējo četru nedēļu laikā ir aktīvi meklējis darba iespējas.²⁵

Atbilstoši arī UNESCO (The United Nations Educational, Scientific and Cultural Organization - Apvienoto Nāciju Izglītības, zinātnes un kultūras organizācija) definētajiem starptautiskajiem standartiem, tiek noteikts, ka vārds *bezdarbs* prasa, lai konkrētā persona atbilstu trim kritērijiem:

1. Nestrādā noteiktajā pārskata periodā;
2. Būtu pieejams un pieņemtu darbu, ja tas tiktu piedāvāts nedēļu pirms pārskata perioda;
3. Pēdējās 30 dienas tika aktīvi meklēts darbs (piemēram, pierēģistrējies valsts nodarbinātības centrā).²⁶

Bezdarba līmeni mēra kā īpatsvaru procentos no atbilstošās vecuma grupas ekonomiski aktīvo iedzīvotāju kopskaita.²⁷

Vienmēr var pastāvēt dažādi iemesli, kāpēc kāds indivīds ir palicis bez darba un ir bezdarbnieks. Līdz ar to ir arī izdalīti vairāki bezdarba veidi, lai varētu labāk izprast bezdarba iemeslus un jēdzienu konkrētajās situācijās. Pastāv vairāki bezdarba veidi – īslaicīgais (frikcionālais), strukturālais, sezonālais un cikliskais bezdarbs. Šādus bezdarba veidus var

²⁵ Glossary: Unemployment. Pieejams: <https://ec.europa.eu/eurostat/statistics-explained/index.php?title=Glossary:Unemployment> [skatīts: 25.12.2021.]

²⁶ TVETipedia Glossary. Unemployment. Pieejams: <https://unevoc.unesco.org/home/TVETipedia+Glossary/filt=all/id=681> [skatīts: 25.12.2021.]

²⁷ Nodarbinātība un bezdarbs. Centrālās statistikas pārvaldes mājaslapa. Termini un definīcijas. Pieejams: <https://www.csb.gov.lv/lv/statistika/statistikas-temas/socialie-procesi/nodarbinatiba/tabulas/metadati-nodarbinatiba-un-bezdarbs> [skatīts: 25.12.2021.]

atrast dažādu autoru darbos. Katrs no veidiem raksturo kādu konkrētu situāciju, kāpēc indivīds ir palicis bez darba.

Frikcionālais bezdarbs veidojas, kad cilvēks labprātīgi, pēc paša vēlēšanās atstāj savu esošo darba vietu. Šādai rīcībai var būt dažādi iemesli, kā piemēram, dzīvesvietas maiņa, labāka darba meklējumi un citi. Šo bezdarba veida līmeni ir svarīgi vērtēt no tāda aspekta, ka šī bezdarba līmenis parāda cik ātri cilvēks var atrast jaunu darba vietu. Parasti šis bezdarba veids ir īslaicīgs – starpība starp viena darba atstāšanu līdz darbinieka iekārtošanai nākamajā.²⁸

Sezonālais bezdarbs izejot jau no nosaukuma sasaucas ar gadalaikiem un sezonu maiņu. Latvijā ir četri gada laiki – četras sezonas un katrā no tām var būt atsevišķas nodarbošanās/profesijas, kuras nav pieprasītas citās sezonās, piemēram, ziemā ir pieprasīti slēpošanas kalni un slēpošanas instruktori, taču vasarā šī profesija Latvijas apstākļos strādāt faktiski nevar, jo nav sniega. Tāpat arī vasaras sezonā pieprasījums pēc velosipēdu veikaliem vai lauksaimniecības darbiniekiem ir liels, taču ziemas sezonā pieprasījums krasi samazinās, vai arī tāda vispār nav.

Strukturālais bezdarbs ir lielā mērā saistīts ar papildus kvalifikācijas nepieciešamību. Laikam ejot tiek izgudrotas un ieviestas ar vien jaunas tehnoloģijas, kuras var veikt dažāda veida uzdevumus cilvēku vietā. Nereti var saskarties ar to, ka darbiniekus mēdz aizstāt tehnoloģijas vai arī darbiniekam ir nepieciešama papildus kvalifikācijas iegūšana, lai turpinātu strādāt noteiktu darbu un spētu veikt konkrētus pienākumus. Ja kvalifikācija netiek iegūta, tad uzņēmumam šāds darbinieks vairs nebūs nepieciešams un tiks meklēts piemērotāks kandidāts. Šāds bezdarba veids bieži tiek uzskatīts par bīstamu, jo ilgstoši atrodoties bez darba un nestrādājot savā sfērā, kļūst aizvien grūtāk atgriezties darba tirgū. It īpaši tas ir novērojams tehnoloģiju jomā, jo tehnoloģijas nemitīgi attīstās un jo ilgāk darbinieks nebūs “apritē” un nesekos līdz tehnoloģiju attīstībai, jo grūtāk būs tās apgūt. Pastāvot šim bezdarba veidam tiek ietekmēts arī IKP – faktiskais IKP var atpalikt no potenciālā, respektīvi, valsts ekonomika nestrādā pietiekami efektīvi un daļa resursu tiek neizmantoja.²⁹

Cikliskais bezdarbs veidojas, ja ekonomika nonāk recesijas fāzē un sāk strauji samazināties pieprasījums, kā rezultātā, uzņēmumiem jāatlaiž darbinieki. Pozitīvais ir tas, ka ekonomikai uzlabojoties šie darbinieki atkal var tikt pieņemti darbā, bet viss ir atkarīgs no tā, cik ilgstoša varētu būt šī recesijas fāze. Jo ilgāka recesijas fāze, jo ietekme uz darbu zaudējušajiem darbiniekiem var kļūt lielāka.

²⁸ Krongorns, E. Latvijas Bankas ekonomists. Tik dažāda bezdarbs. Publicēts: 06.03.2018. Pieejams: <https://www.makroekonomika.lv/tik-dazadais-bezdarbs> [skatīts: 05.01.2022.]

²⁹ Turpat: <https://www.makroekonomika.lv/tik-dazadais-bezdarbs>

Blakus iepriekš minētajiem rādītājiem un to aspektiem svarīgs rādītājs ir arī ekonomiskās aktivitātes līmenis – ekonomiski aktīvo iedzīvotāju īpatsvars pret atbilstošās vecuma grupas iedzīvotāju kopskaitu izteikts procentos.³⁰

No iepriekš aprakstītā var secināt, ka svarīgākie darba tirgus raksturlielumi ir:

- Nodarbinātības līmenis;
- Bezdarba līmenis;
- Ekonomiskās aktivitātes līmenis;
- Ekonomiski aktīvo iedzīvotāju skaits;
- Ekonomiski neaktīvi iedzīvotāju skaits;
- Nodarbināto skaits;
- Bezdarbnieku skaits.

Apskatot šos rādītājus un vērtējot tos dažādus griezumos var novērtēt darba tirgus situāciju un prognozēt to un tās ietekmi uz ekonomiku.

Kvalitatīvu prognožu pamatā ir dažāda veida analīzes metodes, kas ļauj izdarīt secinājumus un veikt prognozes par rādītāju tālāko virzību. Autore darba otrajā nodaļā veiks rādītāju tendenču analīzi, lai varētu secināt, kā rādītāji ir izmainījušies pētāmajā periodā. Tiks analizēti arī faktori, kas ir ietekmējuši izmaiņās. Autore veiks arī ekonometrisku analīzi, kas ļaus pārbaudīt savstarpējās sakarības starp faktoriem un palīdzēs izdarīt prognozes.

³⁰ Nodarbinātība un bezdarbs. Centrālās statistikas pārvaldes mājaslapa. Terminu un definīcijas. Pieejams: <https://www.csb.gov.lv/lv/statistika/statistikas-temas/socialie-procesi/nodarbinatiba/tabulas/metadati-nodarbinatiba-un-bezdarbs> [skatīts: 05.01.2022.]

2. COVID-19 IZPLATĪBA UN SASLIMSTĪBAS LĪMEŅA IETEKME UZ DARBA TIRGS RĀDĪTĀJIEM

2.1. Darba tirgus rādītāju analīze

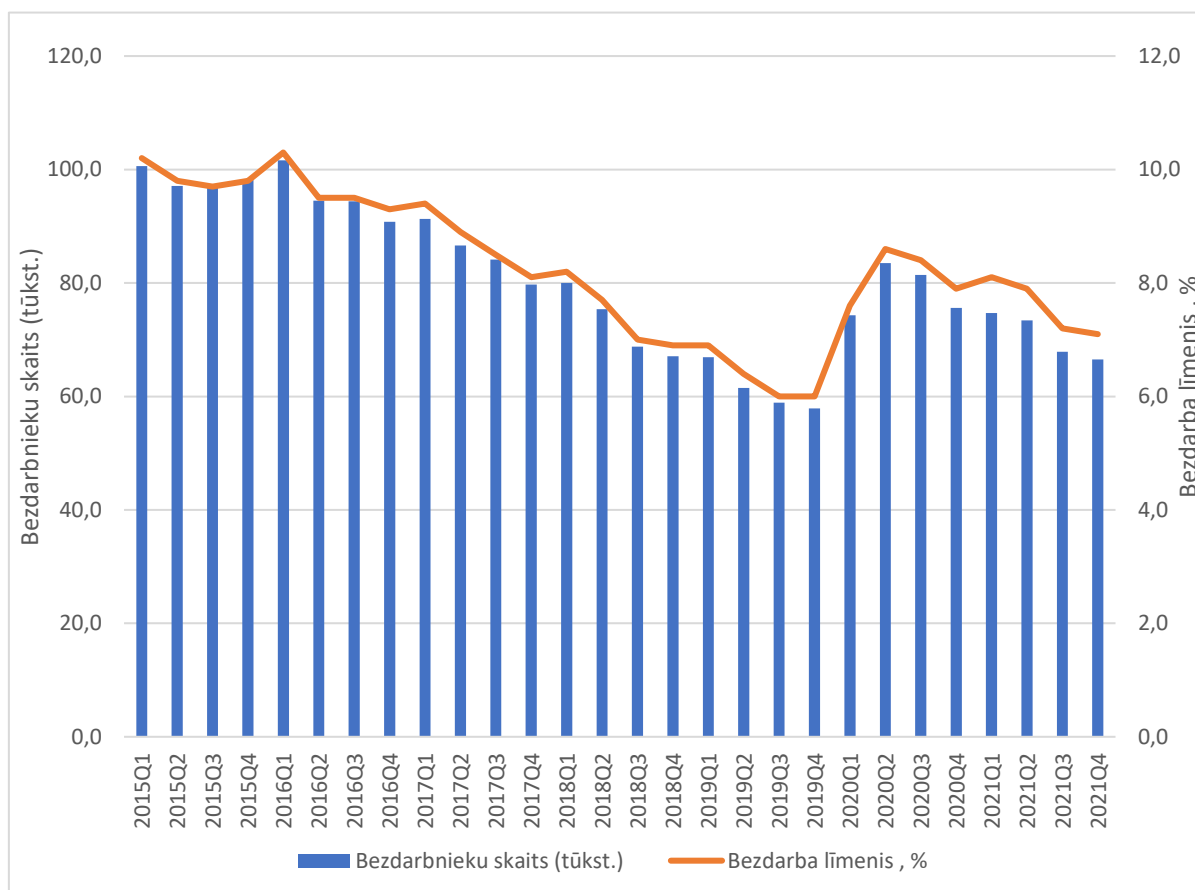
Dažādu rādītāju tendences – kāpumi un kritumi tiek vēroti nepārtraukti. Ik viena rādītāja izmaiņas gan uz labo, gan sliktu pusi var būt kā signāls problēmām vai gaidāmām pārmaiņām. Rādītāju monitorēšana krīzes vai saspīlējuma apstākļos ir vēl jo svarīgāka, jo tādējādi spriežot, analizējot un prognozējot rādītāju noteiktas izmaiņas dažādu faktoru ietekmē, valsts ar dažāda veida politisko instrumentu palīdzību var ieviest korekcijas ekonomiskajā situācijā un veikt gan īstermiņa, gan ilgtermiņa lēmumu pieņemšanu, gan seku novēršanu. Viss ir atkarīgs no loģiskiem un pamatotiem lēmumiem, taču visiem lēmumiem ir jāapzinās arī sekas un ieguvumi un pirms pieņemt jebkāda veida lēmumus, vispirms ir jāveic dziļāka izpēte par to, kā noteiktais lēmums var ietekmēt noteiktas nozares, noteiktus indivīdus un ekonomiku un tautsaimniecību kopumā.

2020.gada sākumā, kad Covid-19 ienāca arī Latvijā, ļoti daudzām nozarēm nebija īsti skaidrs, kas notiks, cik ilgi būs noteikti ierobežojumi un kā tas ietekmēs iedzīvotāju paradumus un ekonomiku kopumā. Skaidras situācijas gaitas nebija īsti nevienam, ne iedzīvotājiem, ne valstu valdībām un arī ne veselības nozares pārstāvjiem, kuri tikai izteica minējumus, kāds šis vīruss varētu vai nevarētu būt. Sajūtot draudus un neziņu par tālāko darbību, daudzi uzņēmēji jau pašā sākumā atlaida daļu savu darbinieku vai arī pat veica kolektīvo atlaišanu. Covid-19 infekcijas slimība pasaulē bija parādījusies 2019.gadā Ķīnā. Tā bija neizpētīta un neprognozējama. Daudziem procesiem, slimībām vai citām sociālām, politiskām vai ekonomiskām situācijām valstis vienmēr var mācīties no citu valstu pieredzes. Vērot, pētīt un analizēt valstu ekonomiskos rādītājus, pieņemtos lēmumus un meklēt lietas, kuras varētu darīt savādāk, lai ekonomika sekas justu pēc iespējas mazāk vai nejustu nemaz. Diemžēl šajā situācijā, ar Covid-19 pandēmiju, no kā mācīties kā rīkoties nebija. Visi tikai sāka pētīt šīs infekcijas saslimšanas, vīrusu un meklēt zāles. Viena pēc otras valstis sāka saskarties ar Covid-19 infekcijas izplatību un tālākais bija valstu valdību ziņā, kā un vai kontrolēt šīs slimības izplatību valstiskā mērogā. Nācās pieņemt ātrus lēmumus un veikt provizorisks prognozes, balstoties uz dažiem faktiem un pieņēmumiem, prognozējot lēmumu īstermiņa un ilgtermiņa sekas.

2.1.attēlā var redzēt bezdarba līmeņa un bezdarbnieku skaita dinamiku no 2015.gada līdz 2021.gada beigām. Redzams, ka no 2015.gada sākuma līdz pat 2019.gada beigām/2020.gada sākumam bezdarba līmenis ar atsevišķiem kāpumiem un kritumiem kopumā

ir samazinājies. Viszemākais bezdarba līmenis tika fiksēts 2019.gada oktobrī sasniedzot 5,8% robežu, tāpat arī bezdarbnieku skaits šajā periodā ir bijis viszemākais. Ekonomika kopumā bija stabila, turpināja augt un attīstīties, bezdarba rādītāji turpināja samazināties un uzlabojās kopējā situācija darba tirgū. Valsts īstenoja ADTP un īstenoja dažādus citus pasākumu kopumus, kuri

, arī pēc grafika spriežot, sniedza vēlamu rezultātu un laika gaitā tika samazināts bezdarba līmenis valstī.



2.1. att. Bezdarbnieku skaita (tūkst.) un bezdarba līmeņa dinamika Latvijā 15-74 gadu vecuma grupā 2015. – 2021.gadam pa ceturkšņiem

Avots: Nodarbinātie un nodarbinātības līmenis pa vecuma grupām un pēc dzimuma 2002Q1 - 2021Q. Centrālās statistikas pārvaldes mājaslapa. Pieejams:

https://data.stat.gov.lv/pxweb/lv/OSP_PUB/START_EMP_NB_NBLB/NBL020c [skatīts: 03.02.2022.]

2020.gada sākumā ir vērojams diezgan straujš bezdarba līmeņa kāpums, taču vislielākais kāpums bija no 2020.gada marta uz aprīli, jo tieši šajā periodā tika pieņemti pirmie ierobežojumi Covid-19 izplatības samazināšanas nolūkos Latvijā. Tika noteikta distancēšanās sabiedriskās vietās, masku nēsāšana, darba devējiem bija pēc iespējas jānodrošina attālināta darba iespējas darbiniekiem, dažādi ceļošanas un pārvietošanās ierobežojumi, ēdināšanas iestādes drīkstēja funkcionēt tikai izsniedzot ēdienu līdzņemšanai, attālinātas mācības un daudzi citi. Šie un vēl vairāki ierobežojumi pirmajā acu mirklī radīja paniku daudziem darba devējiem,

it īpaši tiem, kuri savu darbību bija uzsākuši salīdzinoši neseni un nebija vēl tikuši pie patstāvīgas klientu bāzes. Zināmu robu arī iegrieza attālināts darbs un ierobežojums mācību iestādēm turpināt darbu tikai attālinātā režīmā, jo nenotika vairs tāda iedzīvotāju ikdienas migrēšana uz darbu un uz mājām – cilvēki mazāk devās ārpus mājām un apgrozījums samazinājās gan izklaides vietām, kuras vēl drīkstēja strādāt, gan ēdināšanas un izmitināšanas iestādēm un citiem.

NVA 2020.gada martā saņēma 19 darba devēju paziņojumus par kolektīvo atlaišanu kopumā par 3 258 darbinieku atbrīvošanu, kas bija saistīta ar Covid-19 izplatību un ar to saistītajiem ierobežojumiem. Vēl daudzās citās darba vietās tika samazināts darbinieku daudzums saistībā ar pieprasījuma samazinājumu, kas arī radīja bezdarbnieku skaita pieaugumu valstī.³¹ Jāņem vērā, ka marta mēnesis bija tikai sākums – 12.martā tika izsludināta ārkārtas situācija, respektīvi, darba devējiem nevajadzēja pat mēnesi, lai saprastu, ka nevar vai nevēlas turpināt savu saimniecisko darbību.

Kopumā, aprīlī un maijā bija novērojama tendence palielināties bezdarbnieku skaitam, taču valsts ieviesa arī virkni atbalsta pasākumu, lai atbalstītu uzņēmumus un iedzīvotājus ārkārtas situācijas periodā. Atbilstot noteiktiem kritērijiem varēja iesniegt prasību par dīkstāves pabalsta piešķiršanu darbiniekiem, ja uzņēmumam samazinājās pieprasījums pēc precēm vai pakalpojumiem un darba devējam nebija kur fiziski nodarbināt šos darbiniekus. Tika īstenoti arī citi atbalsta pasākumi kā nodokļu samaksas termiņa pagarināšana, dažādas nodokļu atlaides, subsīdijas, termiņu pagarinājumi un citi pasākumi, kas palīdzēja uzņēmējiem nenonākt finanšu grūtībās pat tad, ja uz doto mirkli nevarēja turpināt savu komercdarbību valstī noteikto ierobežojumu dēļ. Par laika periodu kopš pirmās ārkārtas situācijas izsludināšanas no 12.marta līdz 30.jūnijam Valsts ieņēmumu dienests izmaksājis 133 462 dīkstāves pabalstus 53,6 miljonu eiro apmērā. Būtībā valsts valdība sāka īstenot politiku, kura bija vērsta uz esošo darba vietu saglabāšanu, lai pēc iespējas pasargātu gan darba devējus, gan darba ņēmējus no īstermiņa un ilgtermiņa finansiālām un ekonomiskajām grūtībām.³²

Dīkstāves pabalsti un pārējie atbalsta pasākumi ļāva daudziem uzņēmējiem izdzīvot un turpināt pastāvēt. Nenācās atlaist darbiniekus, tā iemesla dēļ, ka nav līdzekļu, par kuriem samaksāt darbiniekiem algas, taču varēja izmantot valsts piedāvāto palīdzību un pieteikt darbiniekus dīkstāves pabalsta piešķiršanai, lai uz laiku, kamēr uzņēmums nevar vai nevar

³¹ Nodarbinātības valsts aģentūra. PĀRSKATS PAR BEZDARBA SITUĀCIJU VALSTĪ (MARTS). Pieejams: https://www.nva.gov.lv/sites/nva/files/content/270720/parskats-par-bezdarba-situaciju_marts_2020.pdf

³² Dīkstāves pabalstu periodā teju 55 tūkstošiem cilvēku VID izmaksājis dīkstāves pabalstus vairāk nekā 53 miljonu eiro apmērā. Valsts ieņēmumu dienesta mājaslapa. Pieejams: <https://www.vid.gov.lv/lv/dikstaves-pabalstu-perioda-teju-55-tukstosiem-cilveku-vid-izmaksajis-dikstaves-pabalstus-vairak-0> [skatīts: 03.02.2022.]

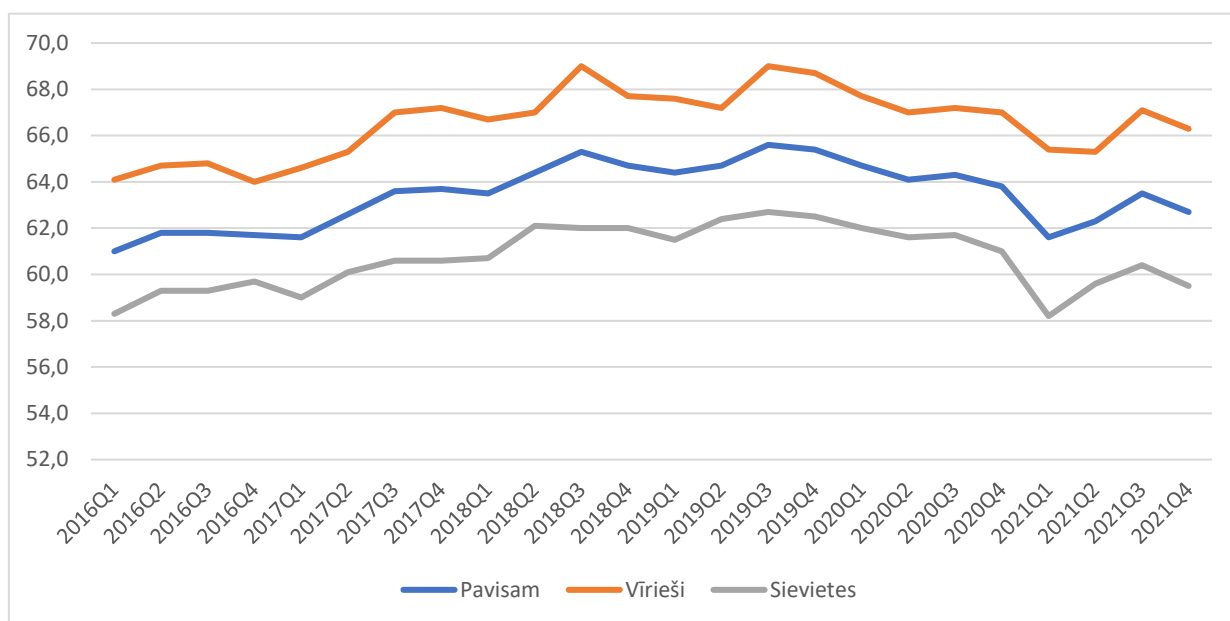
pilnvērtīgi strādāt, darbiniekiem būtu atalgojums. Paši darba devēji varēja pieteikties uz papildus līdzekļiem, lai būtu par ko segt ikdienas maksājumus un uz citām atlaidēm.

Šajā ziņā ļoti daudzas nozares kā arī uzņēmumi šajā laikā bija ļoti saprotoši un atbalstīja viens otru. Daudzi telpu īpašnieki, zinot, ka pašlaik noteiktas tirdzniecības vietas nevar pilnvērtīgi vai nevar vispār strādāt, samazināja īres maksas vai arī uz noteiktu laiku atļāva nemaksāt par nomātām telpām, kas arī bija vērā ņemams atspajds un atvieglojums daudziem uzņēmumiem. Protams, atvieglojumus un atlaides nedeva visi, tāpēc ikdienas maksājumi daudziem uzņēmumiem palika un bija viens no iemesliem, kas neļāva turpināt darboties, jo fiziski nebija līdzekļu par ko norēķināties par šīm saistībām.

Zināmu šaubu sliekšni pirmajā ārkārtas situācijā radīja fakts, ka ārkārtas situācija sākās 12.martā, bet uz šo momentu vēl nebija reāls plāns no Ekonomikas ministrijas ar piedāvājumu, kādi būs atbalsta pasākumi uzņēmējiem un darba devējiem, kā arī nosacījumi, kam šis atbalsts pienāksies. No šīs situācijas autore ierosinātu valsts pārvaldei, iesaistītajām ministrijām uzturēt dažādus krīzes scenārijus un rīcības plānus. Analizējot dažāda veida datus, kā arī citu valstu un savu pieredzi, var izveidot dažāda veida varbūtējos scenārijus un attiecīgi izstrādāt rīcības plānu, kā vislabāk rīkoties konkrētajās situācijās. Ātri un steigā pieņemti lēmumi var nenest gaidāmo rezultātu. Loģisku un pamatotu lēmumu pieņemšanas pamatā ir jāveic analīze, lai pilnvērtīgi varētu izvērtēt visus cēloņus, sekas un attiecīgi arī izdarīt prognozes, kā noteiktā situācija varētu attīstīties tālāk arī citu faktoru ietekmē.

Otrais Covid-19 vilnis, kurš sākās 2020.gada rudenī arī nāca ar jaunu ārkārtas situāciju, ar jauniem ierobežojumiem, bet aiz vien pastāvēja iespēja pieteikties uz valsts atbalstu. Šajā reizē tika nedaudz pamainīti nosacījumi, lai šo pabalstu varētu iegūt, taču kopējā ideja bija tāda pati.

2.2.attēlā ir redzams nodarbinātības līmenis 15-74 gadu vecuma grupā no 2016.gada līdz 2021.gada beigām pa ceturkšņiem.



2.2. att. Nodarbinātības līmenis Latvijā (%) 15-74 gadu vecumā pēc dzimuma 2016. – 2021.gadam pa ceturkšņiem

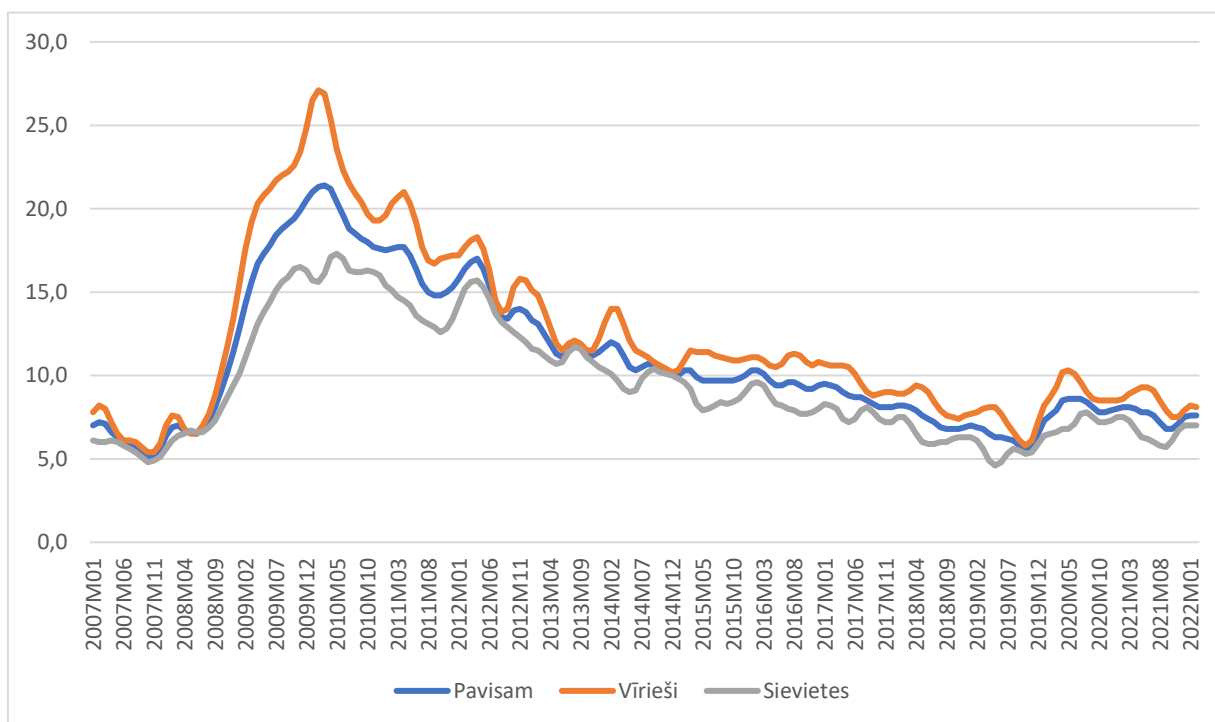
Avots: Nodarbinātības līmenis Latvijā (%) 15-74 gadu vecumā pēc dzimuma no 2016.gada līdz 2021.gada beigām pa ceturkšņiem. Centrālās statistikas pārvaldes mājaslapa. Pieejams:

https://data.stat.gov.lv/pxweb/lv/OSP_PUB/START_EMP_NB_NBLA/NBL020c/table/tableViewLayout1/
[skatīts: 03.02.2022.]

Aplūkojot nodarbinātības līmeni var novērtot 2020.gada pirmajā ceturksnī diezgan ievērojamu kritumu, kas tiešā veidā sasaucas ar Covid-19 pandēmijas ienākšanu Latvijā un pieņemtajiem ierobežojumiem. Visaugstākais nodarbinātības līmenis ir vērojams vīriešu dzimumam, bet sievietēm, tas visu laiku ir nedaudz zemāks, respektīvi, nedaudz sliktāks rādītājs. Vēl asāks kritums ir vērojams 2020.gada beigās un 2021.gada sākumā. Daudzi darba devēji ar lielām grūtībām bija pārdzīvojuši pirmo Covid-19 vilni un daudzi sajūtot, ka nāk arī otrais un tas tik ātri varētu nebeigties tomēr pieņēma lēmumu izbeigt savu uzņēmuma pastāvēšanu vai arī vienkārši krasī samazināja darbinieku skaitu. Arī 2021.gada beigās ir vērojams nedaudz lēzenāks nodarbinātības līmeņa kritums. Šīs 2021.gada nogales izmaiņas autore varētu skaidrot ar noteikumu par obligāto vakcināciju. 2021.gada sākumā tika atklāta vakcīna, kas palīdzēja cīnīties ar slimības simptomiem un vieglākā veidā pārslimot šo infekcijas slimību, taču vakcinācijas aptvere valsts līmenī nebija tik liela, kā tas bija prognozēts. Rezultātā, uz gada beigām valdība noteica noteiktiem nozaru pārstāvjiem obligātu vakcināciju, kā rezultātā, noteikti darbinieki pat varēja tikt atstādināti no savu pienākumu pildīšanas, bez vakcīnas saņemšanas, kas arī nodarbinātības rādītājos varētu ieviest savu iespaidu, neskatoties

jau uz tā pastāvošo Covid-19 pandēmiju, kura bija smags pārbaudījums daudziem uzņēmumiem un darbiniekiem.

Atskatoties vēsturē, iepriekšējā krīze, kura tiešā veidā skāra visas valsts ekonomiku, bija 2009./2010.gada finanšu krīze. Apskatot 2.3.attēlu var redzēt bezdarba līmeni plašākā periodā – no 2007.gada līdz 2022.gada sākumam pa dzimumiem, kur ir vizuāli redzams, ka 2009.gadā bezdarba līmenis pieauga krietni vairāk nekā 2020.gadā.



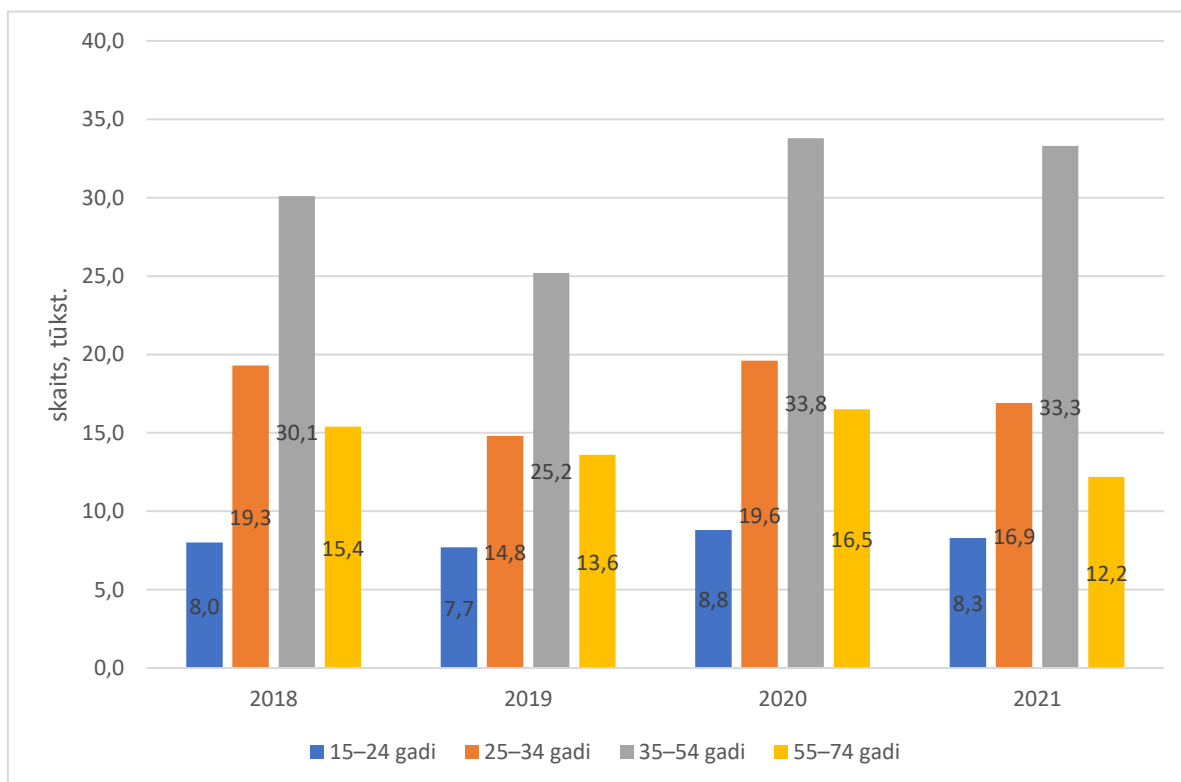
2.3. att. Bezdarba līmenis Latvijā 15-74 gadu vecumā pēc dzimuma 2007. – 2022.gada janvārim(%)

Avots: Bezdarbnieku skaits un bezdarba līmenis 15-74 gadu vecumā pēc dzimuma. Centrālās statistikas pārvaldes mājaslapa. Pieejams:

https://data.stat.gov.lv/pxweb/lv/OSP_PUB/START_EMP_NBBA_NBB1/NBB150m/table/tableViewLayout1/
[skatīts: 19.03.2022.]

2010.gadā bezdarba līmenis sasniedza augstāko punktu, sasniedzot vairāk kā 20% atzīmi. Salīdzinot 2009.gada finanšu krīzi un 2020.gada Covid-19 krīzes izraisītajam sekām, var secināt, ka 2009.gada krīzes ietekme uz darba tirgu bija daudz lielāka, nekā 2020.gada Covid-19 radītās sekas. 2020.gadā ir vērojams pieaugums, taču tas nav pat uz pusi tik liels, kā tas ir bijis 2009.gadā. 2020.gadā pieauguma temps bija straujš, bet ne liels.

2.4.attēlā attēlots bezdarbnieku skaita atšķirības dažādās vecuma grupās. Līdzīgi kā iepriekšējos grafikos, no 2018.gada uz 2019.gadu ir vērojams uzlabojums visās vecuma grupās – bezdarbnieku skaits samazinās. Likumsakarīgi no 2019.gada uz 2020.gadu vērojams bezdarbnieku skaita pieaugums. Vislielākais pieaugums vērojams vecuma grupā 35–54 gadi – 34% pieaugums salīdzinot ar iepriekšējo periodu un 25–34 vecuma grupā 32% liels pieaugums. Arī abās atlikušajās vecuma grupās ir vērojams krietns pieaugums – 15-20% apmērā.

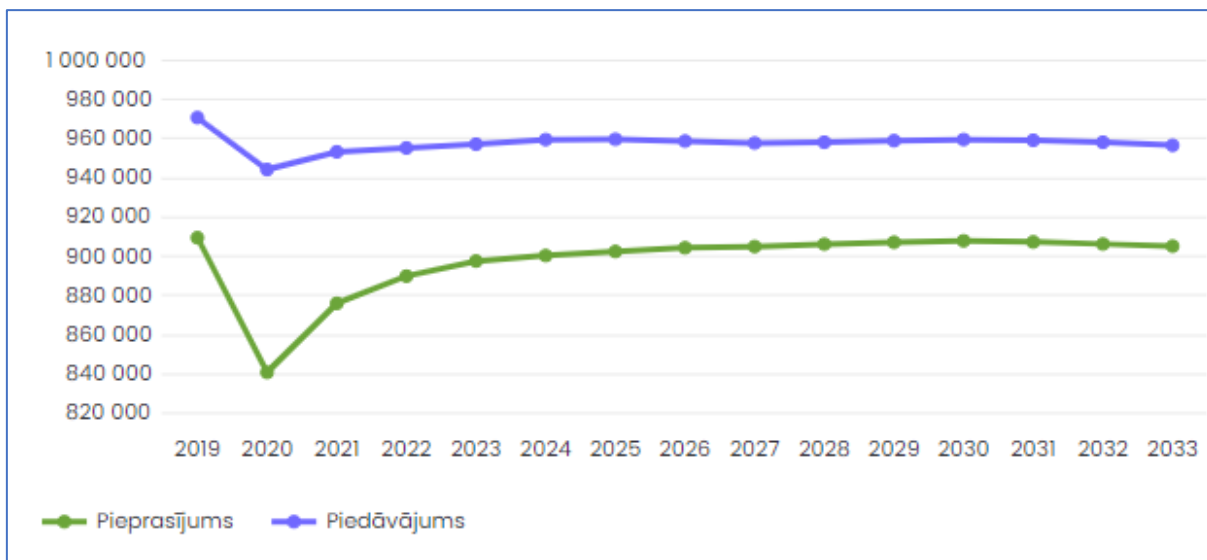


2.4. att. Bezdarbnieku sadalījums pa vecuma grupām Latvijā 2018.-2021.gadam (skaits, tūkst.)

Avots: *Bezdarbnieki pa vecuma grupām 2018.-2021.gads. Centrālās statistikas pārvaldes mājaslapa. Pieejams: https://data.stat.gov.lv/pxweb/lv/OSP_PUB/START__EMP__NBBA__NBB1/NBB020/table/tableViewLayout1/ [skatīts: 19.03.2022.]*

Rezumējot, bezdarbnieku pieaugums ir vērojams visās vecuma grupās, jo īpaši vidējā vecuma grupā no 25 gadiem līdz 54 gadu vecumam.

Darba tirgus pieprasījums un piedāvājums attiecīgi ekonomiskajām izmaiņām tautsaimniecībā arī piedzīvoja kritumu. NVA darba tirgus prognožu mājaslapā ir apskatāms 2.5.attēls, kurā redzama darbaspēka pieprasījuma un piedāvājuma dinamika un tā prognoze uz nākotni.



2.5. att. Darbaspēka pieprasījuma un piedāvājuma faktiskie dati un prognoze Latvijā 2019. – 2033.gadam

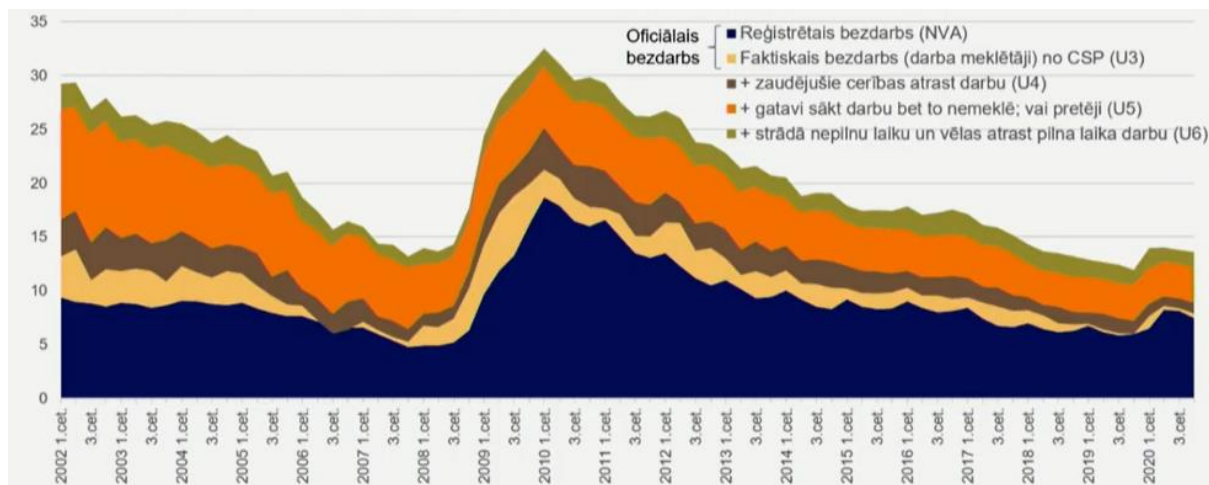
Avots: NVA veidotas Darba tirgus prognozes. Pieejams: <https://prognozes.nva.gov.lv/lv> [skatīts: 18.04.2022.]

Darbaspēka pieprasījums ir piedzīvojis daudz lielāku kritumu 2020.gadā nekā piedāvājums, kas nozīmē, ka ekonomiski aktīvo iedzīvotāju skaits, kas veido darba tirgus piedāvājumu samazinājies mazāk, kā darba tirgus pieprasījums – pieprasījums pēc darba spēka. Šāda situācija ir diezgan loģiska, jo darba devēji nebūs gatavi piedāvāt papildus darba vietas, bet visdrīzāk tās samazinās, ja uzņēmums piedzīvos zināmas grūtības un samazinās reālā darbinieku noslodze un pieprasījums pēc konkrētā pakalpojuma vai preces. No tā var secināt, ka vakancu skaits ir samazinājies, taču pēc NVA prognozēm tas tuvākajos 10 gados atgriezīsies iepriekšējā līmenī.

Latvijas Banka (turpmāk LB) 2021.gada 13.aprīlī organizēja dažādu ekspertu diskusiju par tematu “Kas valstij jādara, lai atdzīvinātu darba tirgu pēc pandēmijas”. Šajā diskusijā ar dažādu rādītāju apkopojumu uzstājās Monetārās politikas pārvaldes Makroekonomikas analīzes daļas galvenais ekonomists Oļegs Krasnopjorovs ar prezentāciju “Pandēmijas ietekme uz darba tirgu Latvijā: Kas un kur zaudēja darbu?”. Prezentācijā autors atspoguļoja kumulatīvos rādītājus par izmaksātajām dīkstāvē un algu subsīdiju saņēmējiem no ekonomiski aktīvo iedzīvotāju skaita. Covid-19 “1.viļņa” laikā, kurš norisinājās 2020.gada sākumā dīkstāves pabalstus un algu subsīdijas saņēma 6% no visiem ekonomiski aktīvajiem iedzīvotājiem. “2.viļņa” laikā, kas norisinājās 2020.gada beigās līdz 2021.gada februārim, atbalstu saņēma 7% no ekonomiski

aktīvajiem iedzīvotājiem. Tas nozīmē, ka ja šādu subsīdiju un valsts atbalsta nebūtu, bezdarba līmenis būtu aptuveni divas reizes augstāks, nekā tas bija iepriekš apskatītajos attēlos, jo visticamāk, ka šie 6-7% no ekonomiski aktīvajiem iedzīvotājiem nevarētu saglabāt savas darba vietas, saņemt atalgojumu vai uzņēmumi nevarētu turpināt eksistēt.³³

LB eksperts arī komentēja bezdarba rādītājus kā bezdarba veidu izmaiņas no 2002.gada līdz 2020.gadam, kuras var redzēt 2.6.attēlā.



2.6. att. Oficiālie un plašie bezdarba rādītāji Latvijā 2002. – 2020.gada 3.ceturksnim (% no ekonomiski aktīvajiem iedzīvotājiem)³⁴

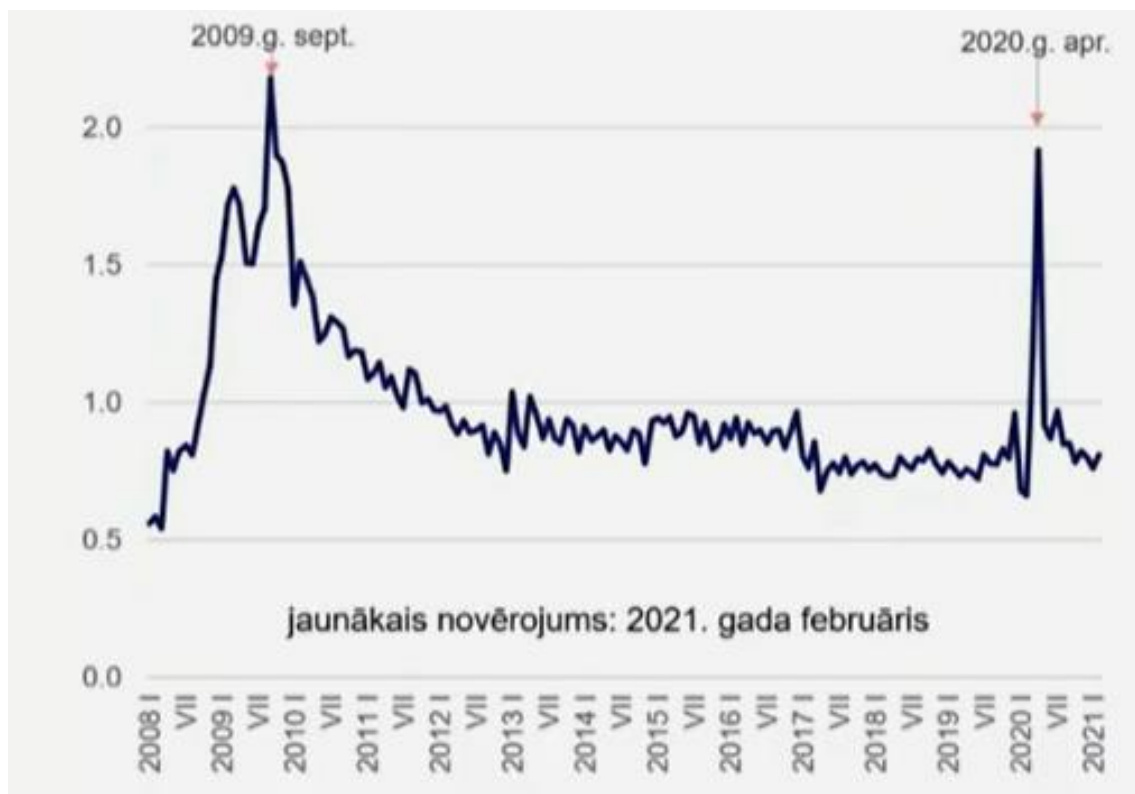
Avots: Latvijas Bankas ekonomista Oļega Krasnopjorova prezentācija Latvijas Bankas Ekspertu sarunā "Kas valstij jādara, lai atdzīvīnātu darba tirgu pēc pandēmijas?" 2021.gada 13.aprīlī. Pieejams:

<https://www.slideshare.net/LatvijasBanka/pandemijas-ietekme-uz-darba-tirgu-latvij-kas-un-kur-zaudja-darbu-246147813> [skatīts: 18.04.2022.]

2.6.attēlā var novērot, ka rādītāji pieauga, taču ļoti mēreni un noteikti ne tādos apmēros, kā tas bija vērojams 2010.gadā.

³³ Latvijas Bankas ekonomista Oļega Krasnopjorova prezentācija Latvijas Bankas Ekspertu sarunā "Kas valstij jādara, lai atdzīvīnātu darba tirgu pēc pandēmijas?" 2021.gada 13.aprīlī. Pieejams: <https://www.slideshare.net/LatvijasBanka/pandemijas-ietekme-uz-darba-tirgu-latvij-kas-un-kur-zaudja-darbu-246147813>

Aplūkojot pieejamos datus par bezdarbnieka statusu saņēmējiem iedzīvotājiem, kuri ir attēloti 2.7.attēlā, var redzēt, ka darba vietu skaita samazinājums ir bijis diezgan straujš 2020.gadā, tikpat straujš kā 2010.gadā, taču aiz vien mazāks nekā 2009.gada krīzes laikā.



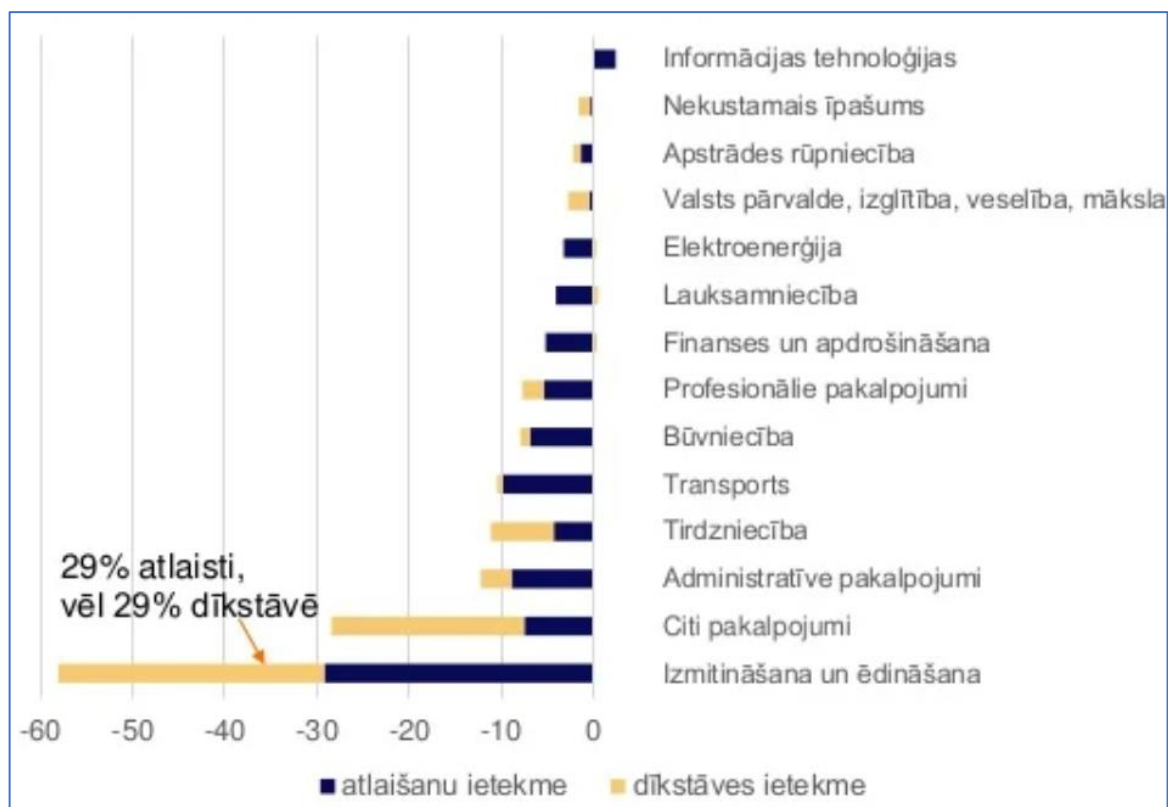
2.7. att. Piešķirts bezdarbnieka statuss (% no ekonomiski aktīvajiem iedzīvotājiem; sezonāli izlīdzināti dati)

Avots: Latvijas Bankas ekonomista Oļega Krasnopjorova raksts: *Darba tirgus Covid-19 krīzes ēnā: septiņi fakti.*

Pieejams: <https://www.makroekonomika.lv/darba-tirgus-covid-19-krizes-ena-septini-fakti> [skatīts: 18.04.2022.]

Kopumā var secināt, ka atlaišanu skaits ir bijis diezgan liels, taču daudz īslaicīgāks salīdzinot ar finanšu krīzi. Likumsakarīgi, ka arī kopējais vakanču skaits ir samazinājies.

Skatoties nozaru datus, tad vislielāko ietekmi no Covid-19 krīzes saņēma Izmitināšanas un ēdināšanas nozare, kas bija tieši pakļauta daudziem ar Covid-19 pandēmiju saistītiem ierobežojumiem. 2.8.attēlā redzams darba ņēmēju skaits ar darba ienākumiem – parādīta atlaišanu un dīkstāves ietekme.



2.8. att. Darba ņēmēju skaits ar darba ienākumiem Latvijā: dekompozīcija nozaru dalījumā (% pārmaiņas, 2021.g.ada janvārī, salīdzinot ar 2020.gada februāri; sezonāli izlīdzināti dati)

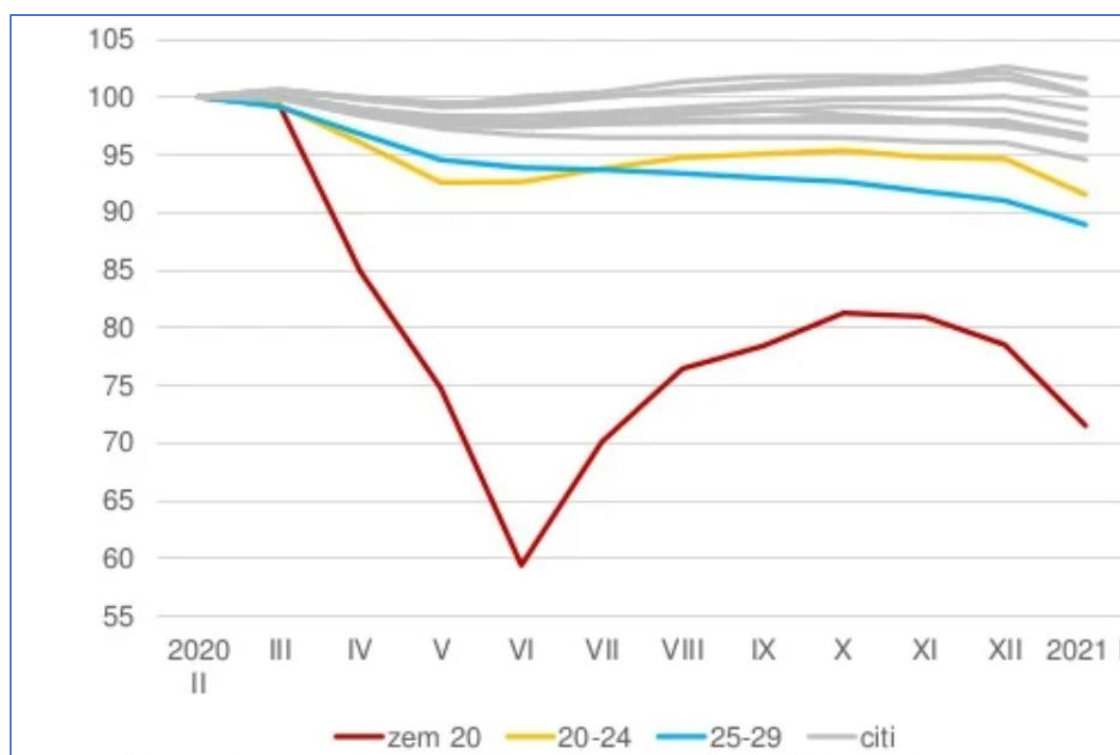
Avots: Latvijas Bankas ekonomista Oļega Krasnopjorova prezentācija Latvijas Bankas Ekspertu sarunā "Kas valstij jādara, lai atdzīvinātu darba tirgu pēc pandēmijas?" 2021.gada 13.aprīlī. Pieejams: <https://www.slideshare.net/LatvijasBanka/pandemijas-ietekme-uz-darba-tirgu-latvij-kas-un-kur-zaudja-darbu-246147813> [skatīts: 18.04.2022.]

Šeit izkristalizējas, ka vislielākais atlaišanu skaits bija novērojams Izmitināšanas un ēdināšanas nozarē, kā arī šīs nozares pārstāvji skaitliski saņēma visvairāk dīkstāves pabalstu. 29% no darba ņēmējiem nozarē tikuši atlaisti un vēl 29% saņēma dīkstāves pabalstus, salīdzinājumā ar iepriekšējo gadu, kas nozīmē, ka tikai apmēram 40% no visiem nozarē strādājošajiem turpināja darbu kā ierasts. Likumsakarīgi, arī samazinājās darba devēju skaits, jo daudzi Covid-19 krīzes radīto seku un ierobežojumu dēļ, nevarēja finansiāli izdzīvot.

Ēdināšanas un izmitināšanas nozare, var teikt, ka bija no tām nozarēm, uz kurām visstingrāk attiecās Covid-19 ierobežojumi. Daudziem nācās pārveidot savus ikdienā sniegtos pakalpojumus un ēdienus, lai varētu turpināt funkcionēt. Kad tika pieņemti ierobežojumi, ka

ēdienu var izsniegt tikai līdzņemšanai, daudzi uzņēmumi ātri pārgāja uz līdzņemšanas izsniegšanas ēdienu piedāvājumu. Taču līdz ar šādiem ierobežojumiem nāca arī kopējais pieprasījuma samazinājums, kā arī ikdienā, piemēram, tajā pašā restorānā nebija nepieciešams uz darbu doties tik daudz viesmīļiem, kā tas bija iepriekš, kad klienti ēda uz vietas un galdiņi bija jāapkalpo viesmīļiem. Lielu iespaidu uz nozari deva arī ceļošanas ierobežojumi, kas samazināja tūristu ienestos ienākumus. Lai gan noslodze un pieprasījums samazinās, tomēr fiksētās izmaksas, kā īres samaksas un darbinieku algas tapāt ir jāmaksā, tāpēc arī vairāki uzņēmumi bija spiesti savu darbību pārtraukt vai vismaz apturēt, jo nevarēja vairs norēķināties par savām tekošajām saistībām. Šiem un vēl citiem faktoriem nostrādājot, uzņēmumiem nācās krietni pārdomāt savu darbību. Daudzi uzņēmumi nespētu turpināt savu darbību bez valsts piedāvātā atbalsta.

Aplūkojot darba ņēmēju skaita izmaiņas pa vecuma grupām, ir novērojama izteikta tendence, kas ir atspoguļota 2.9.attēlā.



2.9. att. Darba ņēmēju skaits Latvijā no 2020.gada februāra līdz 2021.gada janvārim (indekss:2020.gada februāris = 100; sezonāli izlīdzināti dati)

Avots: Latvijas Bankas ekonomista Oļega Krasnopjorova prezentācija Latvijas Bankas Ekspertu sarunā "Kas valstij jādara, lai atdzīvinātu darba tirgu pēc pandēmijas?" 2021.gada 13.aprīlī. Pieejams:

<https://www.slideshare.net/LatvijasBanka/pandmijas-ietekme-uz-darba-tirgu-latvij-kas-un-kur-zaudja-darbu-246147813> [skatīts: 18.04.2022.]

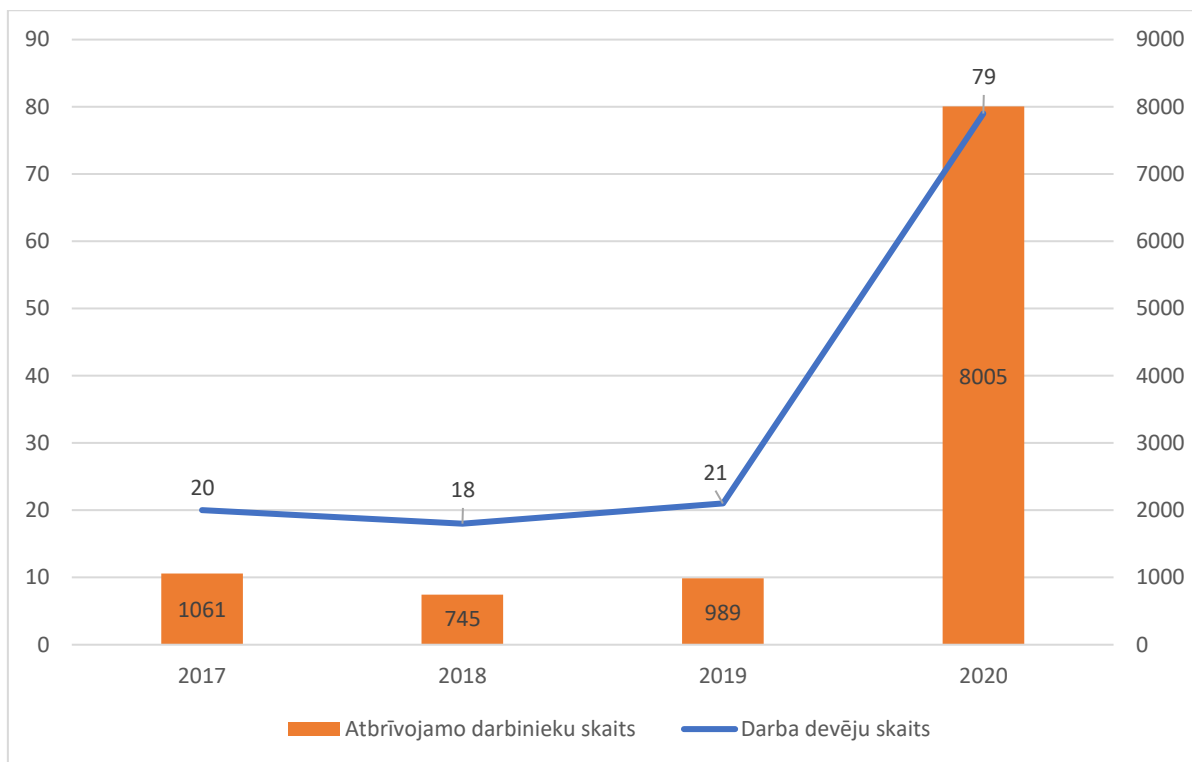
Visvairāk no darba atstādināti tieši darba ņēmēji zem 20gadiem. Šeit autore velk paralēles ar to, ka zem 20gadu vecuma jaunieši parasti vēl nav ieguvuši augstāko izglītību un mēdz piestrādāt ēdināšanas vai izmitināšanas uzņēmumos. Aplūkojot statistikas datus, tad arī šajā vecuma grupā ir vislielākā nodarbinātība tieši šajās nozarēs. Jauniešiem ir zemāka kvalifikācija, kas nozīmē, ka jaunieši nav pamata grupa, kuru darba devējs vēlēšies paturēt darbā. Darbā tiks paturēti pieredzējušāki darba ņēmēji ar augstāku kvalifikāciju.

Aplūkojot visus iepriekš minētos rādītājus, var izdarīt secinājumu, ka bez valsts piešķirtā atbalsta varētu ļoti pieaugt atlaisto personu skaits, savu uzņēmējdarbību būtu beiguši daudzi uzņēmēji kā arī varētu pieaugt ienākumu nevienlīdzība.

Gada pārskatā par darba tirgu, kas ir pieejams Labklājības ministrijas mājaslapā, tiek secināts, ka visvairāk skartās nozares ir bijušas aviācija, restorāni, bāri, ēdināšana, starptautiskie pasažieru pārvadājumi, māksla, kultūra un izklaide, viesnīcas un tūrisma mītnes, konferences un izstādes, autonoma, aprīkojuma un materiālu noma, ceļojumu aģentūru un ceļojumu rīkotāju pakalpojumi, sporta iespējas, klubi un fitnesa centri. No 2020.gada 13.martam līdz jūnijam, tika saņemti 45 pieteikumi no darba devējiem par kolektīvo atlaišanu pārsvarā tieši šajās nozarēs.³⁵

Konkrēti dati, kuri raksturo izmaiņas saistītas ar darbinieku kolektīvo atlaišanu ir redzami 2.10.attēlā. Šajā attēlā redzams straujš pieaugums – gan darba devēju, kuri veikuši kolektīvo atlaišanu, gan arī atbrīvoto darbinieku skaita ziņā. Ja no 2017.gada līdz 2019.gadam šie rādītāji bijuši aptuveni vienādi, tad 2020.gadā ir vērojams ievērojams pieaugums abos minētajos rādītājos.

³⁵ Labour Market Report 2020. Pieejams: <https://www.lm.gov.lv/lv/media/6910/download>



2.10. att. Kolektīvās atlaišanas gadījumu skaits Latvijā 2017. – 2020.gadam

Avots: Autores apkopota informācija no: NVA mājaslapa. Situācija darba tirgū un NVA darbība 2020.gadā.

Pieejams: <https://www.nva.gov.lv/lv/jaunums/situacija-darba-tirgu-un-nva-darbiba-2020gada> [skatīts: 18.04.2022.]

Dienas ziņas. Latvijā sākusies kolektīvā atlaišana. Pieejams: <https://dienaszinas.lv/latvija-sakusies-kolektiva-atlaisana/> [skatīts: 18.04.2022.]

Šādas krāsas izmaiņas loģiski ir saistāmas Covid-19 radītajām sekām, kuras ir attiecīgi izraisījušas vairāk kā 700% lielu pieaugumu atbrīvoto darbinieku skaitā salīdzinot 2020 gadu ar iepriekšējā perioda vidējiem rezultātiem. Likumsakarīgi, pasliktinoties kopējai situācijai valstī un ja ir vērojams diezgan liels atlaišanu skaita pieaugums, tad arī vakanču skaits valstī samazināsies. NVA iesniegtās vakances 2020.gada 12 mēnešos bija samazinājušās salīdzinot ar iepriekšējo gadu par 28.4%. Paliekot mazākam pieprasījumam un pasliktinoties ekonomiskajai situācijai loģiski arī darba devēji sāks optimizēt izmaksas, darba spēku un samazinās vakances, iespējams, tiks samazināts arī atalgojums, protams, ja arī pieprasījums pēc konkrētās preces vai pakalpojuma būs samazinājies.

Kopumā var secināt, ka Covid-19 ietekme uz darba tirgu ir bijusi redzama, taču nevarētu to raksturot kā lielu. Apskatot arī 2009/2010.gada datus, tad viennozīmīgi, finanšu krīze darba tirgu ietekmēja daudz vairāk kā Covid-19 pandēmijas radītās sekas.

Pēc iepriekš apskatītās informācijas var secināt, ka veiktie valsts atbalsta pasākumi bijuši efektīvi, jo palīdzējuši stabilizēt ekonomisko situāciju. Nosakot dažāda veida

ierobežojumus, kas tiešā veidā ietekmē darba tirgu un tā dalībniekus, autores prāt, ir jānosaka arī atbilstoši atbalsta pasākumi, jo citādi darba tirgus var piedzīvot strauju lejupslīdi un līdz ar to arī ekonomika kopumā.

2.2. Covid-19 ietekmes uz darba tirgu regresijas analīze

Regresijas analīze ir viens no labākajiem veidiem, kā pētīt sakarības starp dažādām pazīmēm un novērtēt šo pazīmju sakarību un nozīmīgumu. Ekonomikā un citās zinātnēs bieži tiek aplūkotas pazīmes un veikta vienkāršā regresija un korelācijas analīze. Autore izvēlējās veikt regresijas analīzi, lai varētu secināt, kāda bijusi Covid-19 ietekme uz darba tirgu un vai vispār Covid-19 ir ietekmējis darba tirgu.

Par pamatu analīzei autore ņēma nodarbināto iedzīvotāju skaitu vecuma grupā no 15 līdz 74 gadu vecumam kopā un apstiprināto Covid-19 gadījumu skaitu pa mēnešiem no 2020.gada marta līdz 2021.gada decembrim. Nodarbināto iedzīvotāju skaits autores prāt ir viens no svarīgākajiem rādītājiem, kas raksturo tiešo ietekmi un izmaiņas darba tirgū, jo tas parāda faktiskās skaita izmaiņas, cik cilvēki vairs nepiedalās tautsaimniecības aktivitātēs. Protams, raksturojot darba tirgu var par pamatu ņemt daudz un dažādus rādītājus, kā arī bezdarbnieku skaitu, bezdarba līmeni, taču nodarbinātības skaita izmaiņas autores prāt ļoti labi parāda kopējo situāciju.

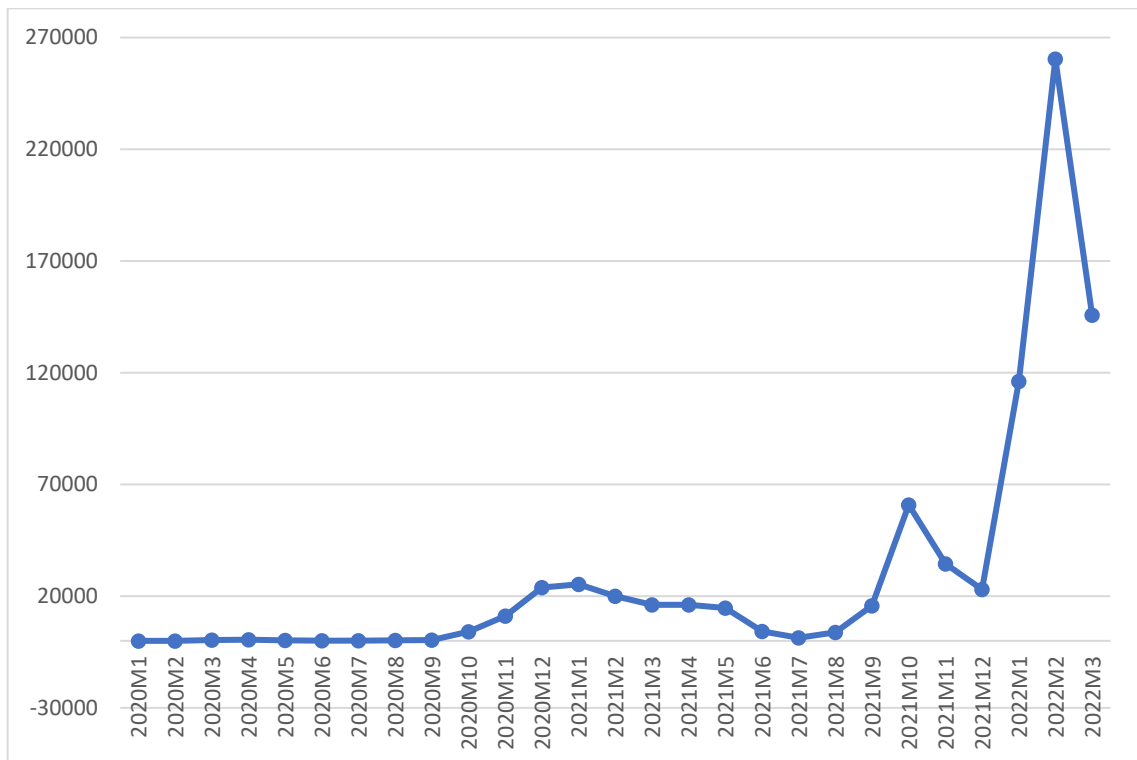
Izmantoto datu tabulu, kuru autore ņēma par pamatu, veicot regresijas analīzi, var redzēt 1.pielikumā. Autore datus apstrādāja gan ar datorprogrammas Excel palīdzību, gan arī ar SPSS datorprogrammas palīdzību.

Autore noteica konkrētās situācijas regresijas modeli, kas ir attēlots formulā 2.1.:

$$\hat{Y} = 46136,95 - 0,514x$$

(2.1.)

No regresijas modeļa var secināt, ka ja ar Covid-19 apstiprināto saslimšanu skaits (x) pieaugs par 1 vienību, tad nodarbināto cilvēku skaits (y) vidēji samazināsies par 0,514 vienībām. Protams, kopējā sakarība atsevišķos laika periodos ir lielāka, jo kā jau autore minēja iepriekš, tad slimības izplatība un intensitāte bija viļņveidīga. Vislielākais saslimušo skaita pieaugums pārsvarā bija vērojams tieši ziemas mēnešos un vasaras laikā tas manāmi samazinājās, ko arī pierāda 2.11.attēlā redzamā diagramma.



2.11. att. Apstiprināto Covid-19 infekcijas skaits Latvijā 2020. - 2022.gada martam pa mēnešiem

Avots: COVID-19 statistika. Pieejams: <https://data.gov.lv/dati/lv/dataset/covid-19/resource/d499d2f0-b1ea-4ba2-9600-2c701b03bd4a> [skatīts: 18.04.2022.]

Diagrammā var arī redzēt, ka 2020.gada nogalē saslimšanu skaits bijis krietni zemāks nekā tas bijis 2021.gada nogalē un 2022.gada sākumā. Šādi dati skaidrojami ar Covid-19 infekcijas slimības mutēšanos – izveidojās dažādi slimības apakš paveidi, kuri bija statistiski nekaitīgāki cilvēku organismiem, taču lipīgāki. Notika vīrusa straujāka izplatība, taču bija mazāk cilvēku, kuri ar slimību slimoja smagā formā vai pat piedzīvoja letālu iznākumu.

Autore sastādīja arī ANOVA tabulu un pārbaudīja statistiskā modeļa ticamību un nozīmīgumu, kura ir redzama 2.1.tabulā.

2.1.tabula

Autores veidota ANOVA datu tabula

Model	Sum of Squares	df	Mean Square	F	Sig.
1 Regression	1465726389,754	1	1465726389,754	9,031	,007 ^b
Residual	3245974892,064	20	162298744,603		
Total	4711701281,818	21			

a. Dependent Variable: Apstiprinata COVID19 infekcija, skaits

b. Predictors: (Constant), Nodarbinato skaits

Avoti: CSP datubāze. Nodarbināto skaits 15-74 gadu vecumā pēc dzimuma pa mēnešiem, tūkst. 2002M01 - 2022M03. Pieejams: https://data.stat.gov.lv/pxweb/lv/OSP_PUB/START__EMP__NB__NBLA/NBL010m [skatīts: 18.04.2022.]

Dati par Covid-19 saslimšanu. Pieejams: <https://data.gov.lv/dati/lv/dataset/covid-19/resource/d499d2f0-b1ea-4ba2-9600-2c701b03bd4a> [skatīts: 18.04.2022.]

Tabulā var redzēt, ka p-vērtība jeb *Significance* vērtība ir ļoti neliela, kas norāda uz to, ka modelis ir statistiski nozīmīgs. Arī veicot F vērtību salīdzināšanu, jeb ANOVAs tabulas F vērtību salīdzinot ar aprēķinātu F_{α} vērtību pierādās, ka modelis ir statistiski nozīmīgs. Respektīvi, Anova tabulas F vērtība ir 9.031 un autores aprēķinātā F_{α} vērtība ir 4.35. Tabulā aprēķinātais F ir lielāks par aprēķināto F_{α} vērtību, kas parāda, ka šī sakarība ir statistiski nozīmīga un to ir vērts pētīt tālāk.

Dotajam modelim tika aprēķināts determinācijas koeficients, kas parāda cik liela variācijas daļa tieši atkarīga no faktoriālās pazīmes variācijas, respektīvi, kā ietekmējas viena vērtība otras vērtības ietekmē. Determinācijas koeficients izskaidro rezultatīvās pazīmes dispersijas attiecību pret kopējo dispersiju un to parasti izsaka procentos.³⁶ Koeficients atspoguļots 2.2. tabulā.

2.2.tabula

Tabula no autores veiktās regresijas analīzes modeļa izveides

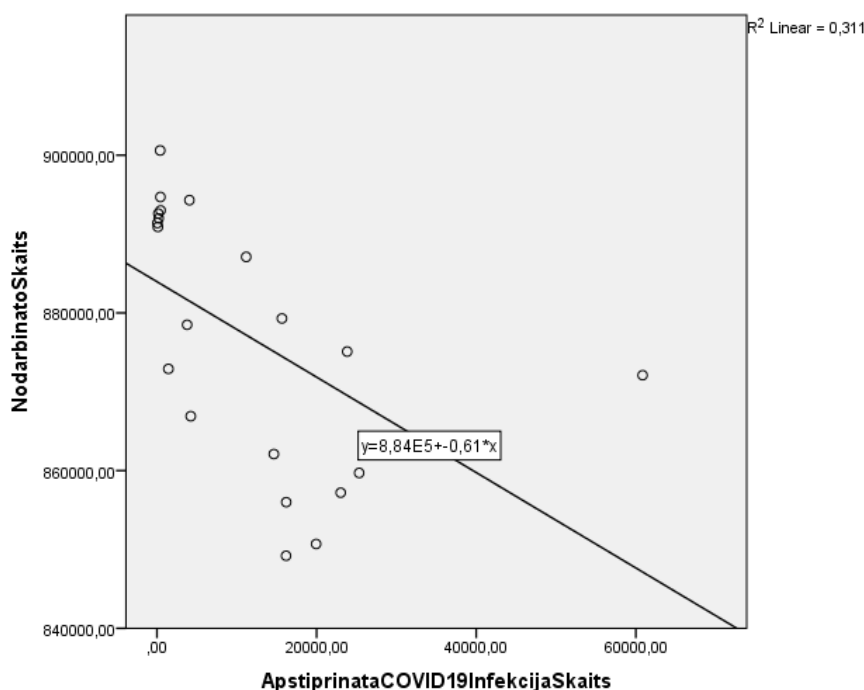
<i>Regression Statistics</i>	
Multiple R	0,557747
R Square	0,311082
Adjusted R Square	0,276636
Standard Error	12739,65
Observations	22

³⁶ Krastiņš, O. *Statistika un ekonometrija*. Rīga, 1998. 9.nodaļa. Pieejams: <http://ezis.appspot.com/Statistika/d.09.htm>

Variācijas koeficients ir 0,311, kas parāda, ka aptuveni 31,1% no Y variācijas izskaidro dotais modelis jeb aptuveni 31,1% no nodarbināto iedzīvotāju skaita izmaiņām tiek izskaidrotas ar Covid-19 saslimstības gadījumu izmaiņām.

2.2.tabulā redzams arī korelācijas koeficients. Korelācijas koeficients parāda pazīmju ciešumu – savstarpējās sakarības lielumu. Korelāciju koeficients ir vērtība no 0 līdz 1. Jo tuvāk šī vērtība ir skaitlim 1, jo ciešāka ir abu pazīmju savstarpējā korelācija. Koeficients parāda par cik standartnovirzēm no vidējā papildus izmaiņās rezultatīvā pazīme, ja faktoriālā pazīme mainās par vienu standartnovirzi no vidējā.³⁷ Dotajā modelī korelācijas koeficients ir 0,56. Šāds rādītājs raksturo vidēji ciešu sakarību. Aprēķinātais lielums pierāda, ka pastāv sakarība starp Covid-19 saslimšanas gadījumu skaita izmaiņām un nodarbināto darbinieku skaita izmaiņām. Abas pazīmes savstarpēji korelē un mainoties vienam parametram mainās arī otrs.

Kopējā sakarība ir attēlota 2.12.attēlā, kurā redzamas abas pazīmes attēlotas grafikā.



2.12. att. Apstiprināto Covid-19 infekcijas gadījumu skaits atkarībā no nodarbināto iedzīvotāju skaita Latvijā no 2020.gada marta līdz 2021.gada decembrim

Avoti: CSP datubāze. Nodarbināto skaits 15-74 gadu vecumā pēc dzimuma pa mēnešiem, tūkst. 2002M01 - 2022M03. Pieejams: https://data.stat.gov.lv/pxweb/lv/OSP_PUB/START__EMP__NB__NBLA/NBL010m

Dati par Covid-19 saslimšanu. Pieejams: <https://data.gov.lv/dati/lv/dataset/covid-19/resource/d499d2f0-b1ea-4ba2-9600-2c701b03bd4a>

³⁷ Krastiņš, O. *Statistika un ekonometrija*. Rīga, 1998. 8.,9.nodaļa. Pieejams <http://ezis.appspot.com/Statistika/d.09.htm>

Pēc dotā grafika arī var redzēt, ka punkti ap asi ir izklidēti diezgan brīvi – tiem ir tendence kārtoties ap asi, taču tie ir ap asi, nevis uz tās. Tas nozīmē, ka korelācija ir vidēji cieša, ko arī pierāda iepriekšējie aprēķini.

Veiktā regresijas analīze pierāda, ka sakarība starp Covid-19 un nodarbināto iedzīvotāju skaita izmaiņām pastāv, taču kā jau tika novērots 2.1. nodaļā, tad sakarība nav ļoti cieša. Kopumā šādus rezultātus varētu veidot fakts, ka infekcijas slimība izplatījās viļņveidīgi, vasaras mēnešos saslimšana krietni samazinājās, turpretim nodarbināto cilvēku skaits tik būtiski nesamazinājās. Noteiktu pienesumu šajā modelī visticamāk deva arī valsts atbalsta pasākumi, jo visticamāk, ja šo atbalsta pasākumu nebūtu, tad arī nodarbināto cilvēku skaits būtu daudz mazāks, jo darba devēji nespētu nodrošināt darba vietas.

Kopumā šī jaunā infekcijas slimība bija visiem liels pārsteigums, taču ātra reakcija un pieņemtie lēmumi ļāva nepieļaut strauju ekonomikas lejupslīdi, kas varēja atstāt smagas ilgtermiņa sekas. Pēc ikvienas krīzes situācijas ir nepieciešams veikt padziļinātu izpēti – pētīt gan, šajā gadījumā, slimības intensitāti, gan iedzīvotāju paradumu maiņu, ierobežojumu efektivitāti, atbalsta pasākumu efektivitāti un lietderīgumu, ekonomikas reakciju uz visiem faktoriem. Autores prāt ir jābūt gataviem šādām situācijām ar reālu plānu, kā rīkoties, kādus ierobežojumus pieņemt, kādu atbalstu sniegt gan uzņēmumiem, gan iedzīvotājiem. Protams, vienmēr visām dzīves situācijām gatavi būt nevar, taču tā kā ar Covid-19 slimību ir jau bijusi saskare, tad no gūtās pieredzes jau var izdarīt noteiktus secinājumus, nākošreiz rīkotos labāk un efektīvāk. Tā kā slimība aizvien ir aktuāla un nevar zināt, vai izplatība kādā brīdī atkal nekļūs kritiska, tad autores priekšlikums būtu izstrādāt noteiktus rīcības soļus, ja šāda slimība – pandēmija atkārtoti uzliesmo.

Autores priekšlikums būtu, regulāri valsts pārvaldes institūcijām sekot līdzi valstij pieejamajiem datu avotiem un formācijai, lai spētu izdarīt kvalitatīvus, reālus un efektīvus secinājumus un uz tiem balstītus racionālus lēmumus. Izmantojot dažādas analīzes metodes var veikt secinājumus ne tikai par izmaiņām, bet arī par kopējām sakarībām, uz kuru pamata var pieņemt stratēģiski nozīmīgus lēmumus turpmākās politikas izstrādē. Kvalitatīva analīze un uz tās balstīti stratēģiskie plāni var uzlabot ekonomisko situāciju krīzes brīžos un mazināt krīzes radītās sekas.

3. COVID-19 SEKU SAMAZINĀŠANAS IESPĒJAS UN ATBALSTA PASĀKUMI LATVIJĀ

Covid-19 pandēmiju Latvijā līdz 2022.gada sākumam var iedalīt trijos posmos – kā nereti tos mēdz saukt par pirmo, otro un trešo vilni. Visi posmi atšķiras gan ar saslimstības skaitu, ierobežojumiem, kā arī ar citiem dažādiem blakus apstākļiem.

Viss aizsākās 2020.gada 11.martā, kad Pasaules veselības organizācija paziņoja, ka koronavīrusa slimības Covid-19 izplatība sasniegusi globāla pandēmijas apmērus un 12.martā Latvijas valdība pieņēma lēmumu izsludināt valstī ārkārtas stāvokli līdz 14.aprīlim. Ārkārtas situācija atbilstoši LR likumam “Par ārkārtējo situāciju un izņēmuma stāvokli” ir īpašs tiesisks režīms, kura laikā MK ir tiesības atbilstoši likumā noteiktajai kārtībai ierobežot personu tiesības un brīvības, kā arī uzlikt papildus pienākumus. Šādu situāciju parasti izsludina ar mērķi nodrošināt nacionālo drošību valsts apdraudējuma gadījumā.³⁸ Šajā gadījumā ārkārtas situāciju izsludināja saprotot infekcijas slimības draudus iedzīvotājiem.

Izsludinot ārkārtas situāciju, tika noteikti vairāki ierobežojumi kā ceļošanas ierobežojumi, mācību procesa norises pārtraukšanu klātienē, noteiktu pakalpojumu sniegšanas pārtraukšana klātienē, sociālā distancēšanās, pulcēšanās ierobežojumi un daudzi citi ierobežojumi, kuri sīkāk tiks apskatīti turpmākajā nodaļā.³⁹

Attiecīgi dažādiem ierobežojumiem, tika izstrādātas arī vadlīnijas un nosacījumi, lai atbalstītu uzņēmumus un darbiniekus, kuriem bija aizliegts strādāt vai darbs ticis ierobežots. Bez tā daudziem uzņēmumiem bija jāspēj ātri pielāgoties, lai nepazaudētu darbības nepārtrauktību, jo valdība lēmumu par ārkārtas situāciju burtiski pieņēma vienā dienā un arī attiecīgie ierobežojumi tika pieņemti ātri. Izmaiņas burtiski notika vienā dienā. Darbiniekiem, kuri savas funkcijas var veikt no mājām, tālāk bija jāveic darbs no mājām, taču attiecīgi arī mājās ir nepieciešami noteikta aparatūrā, lai spētu kvalitatīvi strādāt un tas, savukārt, prasa arī investīcijas, lai, piemēram, 400 cilvēku lielu darba kolektīvu nodrošinātu ar portatīvajiem datoriem un nepieciešamo tehniku. Izaicinājumi bija ne tikai tiem, uz kuriem ierobežojumi attiecās burtiski, bet arī būtībā uz ikvienu darbinieku un darba devēju.⁴⁰

³⁸ LR Likums "Par ārkārtējo situāciju un izņēmuma stāvokli". Latvijas Vēstnesis, 61, 27.03.2013(aktuālā redakcija). Pieejams: <https://likumi.lv/ta/id/255713> [skatīts: 18.04.2022.]

³⁹ Ministru kabineta 2020. gada 12. marta rīkojums Nr. 103 "Par ārkārtējās situācijas izsludināšanu". Pieejams: <https://likumi.lv/ta/id/313191/redakcijas-datums/2020/06/03> [skatīts: 18.04.2022.]

⁴⁰ LR Likums "Par valsts apdraudējuma un tā seku novēršanas un pārvarēšanas pasākumiem sakarā ar Covid-19 izplatību". Latvijas Vēstnesis, 57B, 21.03.2020.(aktuālā redakcija). Pieejams: <https://likumi.lv/ta/id/313373/redakcijas-datums/2020/07/01> [skatīts: 18.04.2022.]

Situācijā, kad šāda pandēmijas tipa krīze iepriekš nav piedzīvota, valsts pieņēma ļoti ātrus un pat tūlītējus lēmumus. Bieži vien šie lēmumi stājās spēkā jau nākamajā dienā vai nākamajā nedēļā, kas arī radīja lielu apjukumu un bija ātri jāreaģē, lai varētu veikt atbilstošo drošības pasākumu izpildi atbilstoši valsts noteiktajiem normatīviem. Attiecīgi ierobežojumiem, tika noteikti arī dažāda veida atbalsta pasākumi.

Atbalsts var izpausties dažādi – kā subsīdijas, pabalsti, nodokļu atlaides vai atvieglojumi. 2020.gada martā – Covid-19 izplatības pirmajā vilnī atbilstoši MK noteikumiem nr.165 dīkstāves pabalstiem varēja pieteikties tie darba devēji un nodokļu maksātāji, kuriem ieņēmumi no viņu saimnieciskās darbības martā vai aprīlī salīdzinot ar šo pašu periodu pagājušajā gadā ir samazinājušies vismaz par 30%. Pabalstu var saņemt arī tie, kuriem ieņēmumu kritums bijis par 20%, taču šiem darba devējiem jā kvalificējas kādam no trim kritērijiem – eksporta apjoms ir bijis 10% no kopējā apgrozījuma vai vismaz 500 000 eiro apmērā, vidējā bruto darba samaksa uzņēmumā bijusi vismaz 800 eiro vai gada beigās uzņēmuma ieguldījumi pamatlīdzekļos bijuši vismaz 500 000 eiro.⁴¹

Dīkstāves pabalstus izmaksāja 75% apmērā no mēneša vidējās bruto darba samaksas par pēdējo 6 mēnešu periodu pirms ārkārtas situācijas, bet ne vairāk kā 700 eiro apmērā par kalendāra mēnesi. Ja darbinieks tiek nodarbināts pie vairākiem darba devējiem, tad pabalstu var piešķirt tajā darba vietā, kur ir iesniegta algas nodokļu grāmatiņa. Ja algas nodokļu grāmatiņa iesniegta nav, tad attiecīgi pabalstu izmaksā tur, kur dīkstāves pabalsta pieteikums iesniegts pirmais.

Pastāv arī situācijas, kad pabalstu neizmaksā un to atsaka, ja darba devējam uz noteiktu datumu ir nodokļu parādi, ja revīzijas laikā ir noteiktas papildus maksājamās summas budžetam, ir sodāmības par pārkāpumiem ar nodokļiem un citiem tiesiskiem jautājumiem, darba devējam ir aktīvs maksātnespējas process un citi. Šādi nosacījumi izvirzīti, lai netiktu subsidēti un atbalstīti darba ņēmēji, kuri jau ir finansiālās grūtībās un ir pārkāpuši noteiktus normatīvos aktus, kas jau ir kā signāls, ka atbalstīt šos uzņēmumus un tur likt budžeta līdzekļus nebūs rentabli, jo uzņēmums var ātrāk vai vēlāk tāpat neizdzīvot – līdz ar to nav pamatota iemesla investēt līdzekļus tādos uzņēmumos, kas tūlīt var vairs nepiedalīties ekonomikā.

Pirmie dīkstāves pabalsti tika izmaksāti no 2020.gada aprīļa līdz jūnijam, kad pienāca pirmās ārkārtas situācijas beigas un visi sāka lēnām atgūties no Covid-19 pirmā viļņa, kurā daudzi uzņēmumi nevarēja pilnvērtīgi funkcionēt. Tomēr daļa ierobežojumi tāpat saglabājās,

⁴¹ VID izmaksā dīkstāves pabalstu COVID-19 krīzes skarto uzņēmumu darbiniekiem. VID mājaslapa. Publicēts: 30.03.2020. Pieejams: <https://www.vid.gov.lv/lv/vid-izmaks-dikstaves-pabalstu-covid-19-krizes-skarto-uznemumu-darbiniekiem-0> [skatīts: 18.04.2022.]

taču tādi kā distancēšanās, masku valkāšana publiskās vietās, cilvēku skaita ierobežojumi nebija tik apjomīgi un neietekmēja finansiālo stāvokli uzņēmējiem vai neietekmēja to lielos apmēros. Būtībā vasaras periodā uzņēmumi, darbinieki un arī ekonomika kopumā sāka lēnām atgūties, jo tika atcelti vairāki ierobežojumi un daudzi uzņēmumi varēja atsākt pilnvērtīgi funkcionēt. Līdz ar silto laiku varēja atsākties arī pasākumu norise ārtelpās un ar noteiktiem ierobežojumiem, taču varēja funkcionēt būtībā visi uzņēmumi.

Otrajā Covid-19 vilnī, kas sākās 2020.gada rudenī, tika izsludināta ārkārtas situācija un pieņemta virkne ar ierobežojumiem. Arī šajā reizē, lai kompensētu ieņēmuma kritumu un zaudējumus, kas radušies no strādāšanas aizlieguma, valsts pieņēma lēmumu, ka atbilstoši noteiktiem kritērijiem tiks izsniegtas algu subsīdijas un dīkstāves pabalsti. Algu subsīdijas bija vairāk paredzētas tiem darba devējiem, kuri varēja turpināt darboties, kaut vai ar visiem ierobežojumiem, tomēr saistībā ar pieprasījuma samazinājumu bija grūtības pašiem nodrošināt pilnvērtīgas algas darbiniekiem. Ja uzņēmuma ieņēmumi bija samazinājušies par 20%, tad varēja pieteikties noteiktiem subsīdiju apmēriem. Būtībā valsts finansēja 50% no darbinieku algām, bet ne vairāk par 500 eiro, kas deva manāmu atspaidu darba devējiem, jo nebija jāmaksā alga pilnā apmērā no uzņēmuma līdzekļiem. Pārējos darbiniekus, kuriem pieprasījuma un reālās noslodzes samazinājuma dēļ uz darbu jārūpējās nebija, tos varēja pieteikt attiecīgi dīkstāves pabalstam.⁴²

Dīkstāves pabalstu varēja pieteikt darba devēji, kuriem uzņēmuma ieņēmumi bija samazinājušies par vismaz 20% salīdzinot ar vidējiem augustā, septembrī un oktobrī gūtajiem ieņēmumiem. Darbinieki varēja saņemt 70% no vidējās bruto darba samaksas par laiku no 1.augusta līdz 31.oktobrim, taču šī summa nevarēja būt mazāka par 330 eiro un nevarēja būt lielāka par 1000 eiro par pilnu mēnesi. MUN jeb mikrouzņēmuma nodokļu maksātāji varēja saņemt 50% no vidējās bruto algas par trešo ceturksni.⁴³ No 2021.gada 1.janvāra tika paaugstināts minimālais dīkstāves pabalsts līdz 500 eiro.⁴⁴

Jāpiemin, ka otrais infekcijas slimības vilnis saslimušo skaita ziņā bija krietni lielāks par pirmo. Ja pirmo ārkārtas situāciju izsludināja tad, kad visā Latvijā bija tikai pāris saslimušie, tad otro ārkārtas situāciju izsludināja jau daudz vēlāk, kad slimības izplatība bija sasniegusi tādus apmērus, ka dienā tika atklāti ap 300 jaunu saslimšanas gadījumu. Saistībā ar pieaugošo

⁴² Stājas spēkā regulējums atbalstam par dīkstāvi un algu subsīdijai. Pieejams: <https://lvportals.lv/skaidrojumi/322373-stajas-speka-regulejums-atbalstam-par-dikstavi-un-algu-subsidijai-2020> [skatīts: 18.04.2022.]

⁴³ Turpat: <https://lvportals.lv/skaidrojumi/322373-stajas-speka-regulejums-atbalstam-par-dikstavi-un-algu-subsidijai-2020> [skatīts: 18.04.2022.]

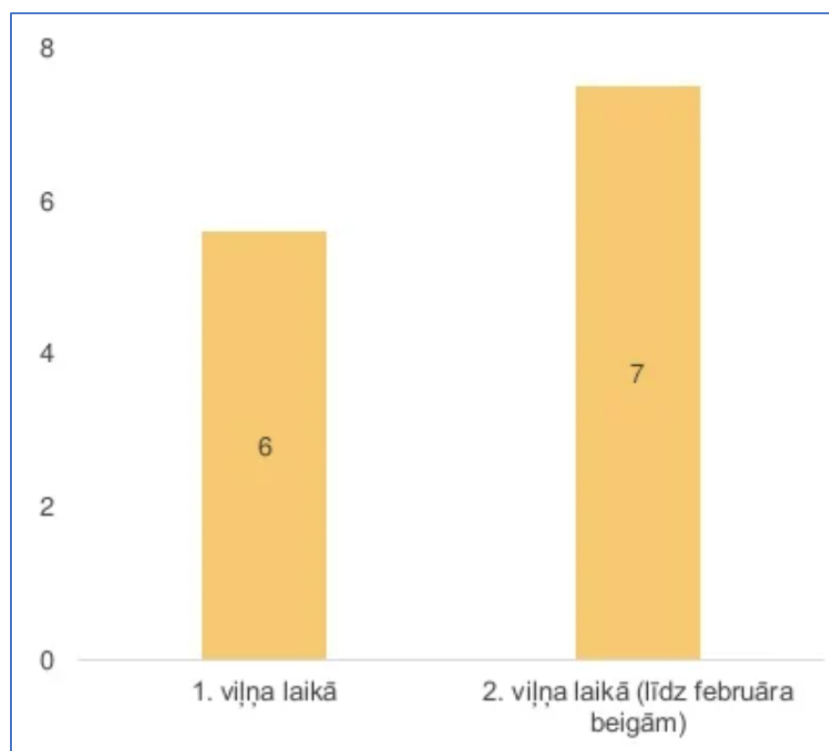
⁴⁴ Pagarina dīkstāves pabalsta un algu subsīdijas saņemšanas laiku. Pieejams: <https://lvportals.lv/skaidrojumi/323861-pagarina-dikstaves-pabalsta-un-algu-subsidijas-sanemsanas-laiku-2021> [skatīts: 18.04.2022.]

saslimušo skaitu, tika pieņemti vairāk un stingrāki ierobežojumi. Tā kā saslimušo skaits bija lielāks, tad arī ekonomikai draudēja lielākas sekas. Šaubas bija ne tikai uzņēmumiem, kuri ierobežojumu un pieprasījuma samazinājuma dēļ varētu nespēt turpināt funkcionēt, bet arī saslimušo skaitam pieaugot, varēja draudēt darba spēka samazinājums un nespēja saražot preces un pakalpojumus.

Covid-19 saslimstības trešais vilnis sākās 2021.gada rudenī, taču līdz šim laikam bija jau izgatavotas vakcīnas pret Covid-19 vīrusa izraisīto slimību. Daudzu valstu valdības, tāpat arī Latvijas, piedāvāja bezmaksas vakcināciju. Vairāku profesiju pārstāvjiem piemēroja obligāto vakcināciju kā arī vakcinētajām personām piešķīra aiz vien vairāk privilēģiju un atlaižu saistībā ar ierobežojumiem. Tālākais, var teikt, ka bija atkarīgs no pašu cilvēku vakcinēšanās aptveres un valsts kopējās vakcinācijas kapacitātes.

Dīkstāves pabalsti tiek maksāti no budžeta izdevumu posteņa – Līdzekļi neparedzētiem gadījumiem. Loģiski, ka citos apstākļos, šie līdzekļi būtu ieguldīti citās lietās, tāpat arī nebūtu nepieciešams palielināt valsts budžeta deficītu, ja šāda pandēmija nebūtu sākusies. Pēc autores domām, ir ļoti sīki jāanalizē līdzekļu un atbalsta piešķiršana šādās situācijās, lai šie līdzekļi netiktu piešķirti lieki, tikai vairojot izdevumus no valsts budžeta.

Kopumā piešķirtie atbalsta pasākumi vērtējami kā izdevušies un to arī apliecina dažādas preses relīzes un arī otrajā darba nodaļā apskatītie dati. Pateicoties valsts atbalstam ekonomika nepiedzīvoja tādu lejupslīdi, kādu tā varēja piedzīvot bez šī atbalsta. Kā jau autore iepriekš minēja, tad pirmajā Covid-19 vilnī kumulatīvais dīkstāves pabalstu un algu subsīdiju saņēmēju skaits no ekonomiski aktīvajiem iedzīvotājiem veidoja 6%, un otrajā vilnī līdz februāra beigām – 7% no ekonomiski aktīvajiem iedzīvotājiem, kas arī vizuāli ir apskatāms 3.1.attēlā.



3.1. att. Kumulatīvais dīkstāves pabalstu un algu subsīdiju saņēmēju skaits Latvijā Covid-19 infekcijas slimības pirmā un otrā uzliesmojuma laikā (% no ekon.akt. iedzīvotājiem)

Avots: Latvijas Bankas ekonomista Oļega Krasnopjorova prezentācija Latvijas Bankas Ekspertu sarunā "Kas valstij jādara, lai atdzīvinātu darba tirgu pēc pandēmijas?" 2021.gada 13.aprīlī. Pieejams: <https://www.slideshare.net/LatvijasBanka/pandmijas-ietekme-uz-darba-tirgu-latvij-kas-un-kur-zaudja-darbu-246147813> [skatīts: 18.04.2022.]

Autore secina, ka bez valsts atbalsta pasākumiem, visi šie 6-7% no ekonomiski aktīvajiem iedzīvotājiem būtu potenciālie bezdarbnieki un palikuši bez ienākumiem un darba vietas.

Visās sistēmās un reformās ir vieta uzlabojumiem, tāpat arī valsts atbalsta sniegšanas stratēģijā un noteikumos ir redzami aspekti, kuros būtu iespējami uzlabojumi, lai ja nākotnē vēl kādreiz notiek šāda vai līdzīga situācija, zinātu kā darīt labāk. Iespējamie uzlabojumi kopumā varētu samazināt Covid-19 infekcijas slimības izraisītās krīzes radītās finansiālās sekas kā arī atstāto iespaidu uz ekonomiku un valsts budžetu.

Autores prāt, pirmais aspekts, kam būtu jāpievērš uzmanība ir dīkstāves pabalstu minimālais apmērs. Gan pirmajā, gan otrajā Covid-19 vilnī tika noteikts pabalsta minimums. Pabalsta apmērs tiek rēķināts ņemot noteiktu procentuālo daļu (atšķirībā kā kurā periodā) no vidējās bruto darba algas par noteiktu periodu pirms ārkārtas situācijas. Ja šī aprēķinātā naudas

summa ir zem noteiktās minimālās dīkstāves pabalsta summas, tad darbinieks saņem minimālo dīkstāves pabalsta naudas summu.⁴⁵

Autore šajā minimālā pabalsta apmēra noteikšanā redz problēmu, kā rezultātā valsts iespējami ir izmaksājusi pārāk lielu pabalsta apmēru noteiktiem darbiniekiem. Nosakot minimālo pabalsta apmēru, visi, kuriem pēc aprēķiniem sanāktu, ka ir jāsaņem zem šī minimālā sliekšņa, šie darbinieki saņem minimāli noteikto apmēru. Problēma rodas faktā, ka mūsdienās ir ļoti dažādas nodarbinātības formas un darbinieku noalgošanas veidi. Daudzi darbinieki strādā nepilna laika slodzi vai tikai piestrādā pāris dienas mēnesī kādā citā darba vietā. Ja darbinieks pēdējos mēnešus ir saņēmis kaut vai tikai 100eiro noteiktajā darba vietā katru mēnesi, kura kvalificējas kā Covid-19 krīzes skartā darba vieta un darba devējs šo darbinieku arī piesaka dīkstāves pabalsta saņemšanai, tad darbinieks nākamos mēnešus, piemēram, kā tas bija Covid-19 otrajā vilnī, kad tika palielināts minimālais dīkstāves pabalsta apmērs uz 500 eiro, saņems šo pabalstu. Par pieciem mēnešiem tiks saņemti 2500 eiro no valsts budžeta tā vietā, lai no darba vietas ik mēnesi saņemtu 100 eiro un kopumā par pieciem mēnešiem saņemtu 500 eiro. Ja nebūtu noteikts minimālais apmērs, tad viss tiktu rēķināts pēc autores domām godīgāk – 70% no bruto vidējās algas, kas minētajā piemērā ir 100eiro, tātad darbinieks katru mēnesi no valsts budžeta saņemtu 70 eiro lielu dīkstāves pabalstu. Valstij šāds darbinieks kopumā piecos mēnešos izmaksātu 350 eiro, bet pēc noteiktā minimālā pabalsta lieluma, valstij darbinieks izmaksāja 2500 eiro, kas ir par 2150 eiro jeb 614% vairāk nekā darbinieks faktiski būtu pelnījis. Skatoties no šī skatu punkta, diemžēl nav konkrētas statistikas cik darbinieku saņēma darba algu zem 500, taču realitātē, tādi varētu būt diezgan daudz, kas vienkārši rada vēl lielākus izdevumus no valsts budžeta un pēc autores domām, tiek neefektīvi izmantoti līdzekļi.

Ja aplūko otrajā nodaļā veikto analīzi, kura izkristalizējās, kā viena no visvairāk skartajām nozarēm bijusi tieši ēdināšanas un izmitināšanas nozare, par kurām arī salīdzinoši bieži tiek dzirdēts, ka tajās tiek maksāts “aplokšņu algas” jeb alga netiek maksāta likumā noteiktajā kārtībā, bet tiek maksāta skaidrā naudā uz rokas, nemaksājot nodokļus. Noteiktais pabalsta minimālais sliekšnis nekādā veidā nestimulē darba devējus turpmāk maksāt visu atalgojumu likumīgi, kā arī darbiniekiem pastiprināti pieprasīt, lai visa alga tiktu saņemta likumā noteiktajā ceļā. Šī situācija būtībā parāda, ka kaut kādā ziņā, ja darbinieka vidējā darba alga bijusi zem 500 eiro, tas ir pat izdevīgāk, nekā pelnīt nedaudz virs 500 eiro, jo pelnot virs šī minimālā sliekšņa, tāpat aprēķinot 70% no algas visticamāk šie darbinieki saņems to pašu minimālo pabalsta apmēra sliekšni.

⁴⁵Pagarina dīkstāves pabalsta un algu subsīdijas saņemšanas laiku. Pieejams: <https://lvportals.lv/skaidrojumi/323861-pagarina-dikstaves-pabalsta-un-algu-subsidijas-sanemsanas-laiku-2021> [skatīts: 18.04.2022.]

Aplūkojot dažu nozaru datus izlases kārtā tabulā 3.1., kurā atspoguļoti nozaru vidējā darba samaksa NETO pa darbības veidiem pa ceturkšņiem no 2018.gada līdz 2021.gadam, var pamanīt noteiktas sakarības.

3.1.tabula

Strādājošo mēneša vidējā darba samaksa pa darbības veidiem (eiro) – Neto pa gadiem

	2018	2019	2020	2021
TOTAL PAVISAM	742	793	841	939
F Būvniecība	705	771	830	910
G Vairumtirdzniecība un mazumtirdzniecība, automobiļu un motociklu remonts	677	709	741	836
<i>I Izmitināšana un ēdināšanas pakalpojumi</i>	527	569	543	596
<i>I55 Izmitināšana</i>	601	674	648	697
<i>I56 Ēdināšanas pakalpojumi</i>	507	543	519	574
K66 Finanšu pakalpojumu un apdrošināšanas darbības papildinošas darbības	1171	1212	1282	1409

Avots: Strādājošo mēneša vidējā darba samaksa pa darbības veidiem (eiro) - Neto, Sektors, Darbības veids (NACE 2.red.) un Laika periods. Pieejams:

https://data.stat.gov.lv/pxweb/lv/OSP_PUB/START_EMP_DS_DSV/DSV030/table/tableViewLayout1/
[skatīts: 18.04.2022.]

Salīdzinājumā ar citām nozarēm, kas ir atspoguļotas tabulā, tad ēdināšanai un izmitināšanai ir viszemākā neto darba samaksa un tā ir tikai nedaudz virs 500 eiro. Tabulā attēloti vidējā samaksa, tas nozīmē, ka ir cilvēki, kuriem alga ir lielāka par vidējo, taču ir arī cilvēki, kuriem tā ir mazāka par vidējo. Potenciāli šīs varētu būt tās grupas, kuras pēc autores domām saņēma lielāku dīkstāves pabalsta apmēru nekā reāli saņēma algu iepriekš.

No iedzīvotāju skatu punkta, tas loģiski ir izdevīgi, ka valsts maksā pabalstu šādā laikā, bet pabalsta pamatdoma ir kompensēt darba devēju nespēju samaksāt darba algas, tādējādi atbalstot gan darba devējus, gan darba ņēmējus. Bet kāpēc tad tiem, kuriem darba algas noteiktajā darba vietā ir bijušas salīdzinoši nelielas, Covid-19 krīzes laikā būtu jāsaņem noteiktie 500 eiro pēc noklusējuma, pat neizskatot vai darbinieks pelnījis vispār visus mēnešus vismaz virs 100 eiro mēnesī. Pēc autores domām būtu jāatceļ minimālais dīkstāves pabalsta apmērs un jāpiemēro vai nu tādi paši nosacījumi visām ienākumu grupām, piemēram, 70% no noteikta perioda vidējās darba algas, vai arī ja tiešām ir velme subsidēt tos, kuri pelna zem minimālās algas, tiem piemērot lielāku šo te procentuālo subsīdijas sliekšni.

Otrs moments, kam autore grib pievērst uzmanību ir subsidētās/atbalstītās nozares un nozaru uzņēmumi, kuri ir saņēmuši atbalstu no valsts. Kopumā ir daudz un dažādi faktori, kas Covid-19 ietekmē var ietekmēt dažāda veida un nozaru uzņēmumus.

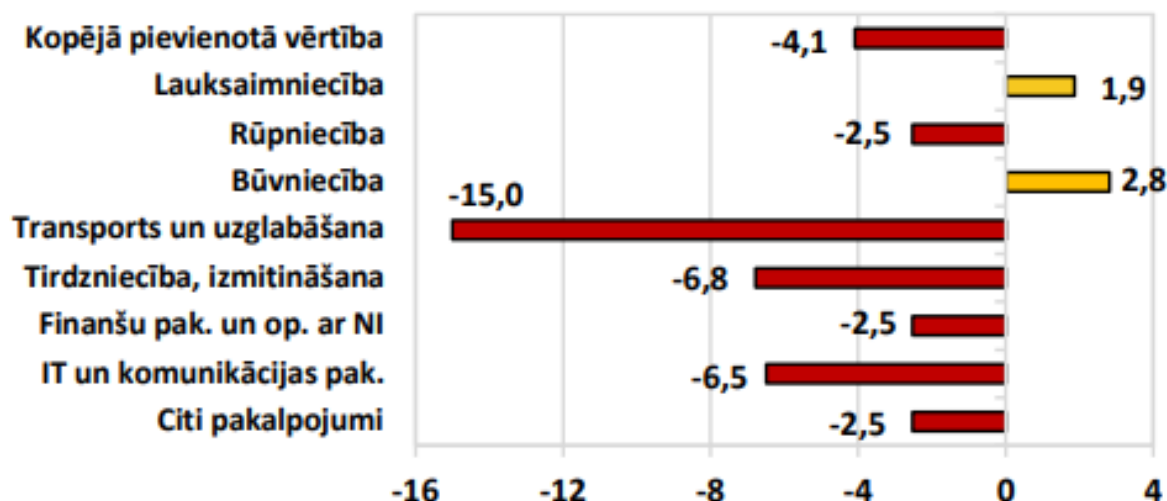
Var samazināties pieprasījums, var samazināties darbaspēks, ja valstī ir lieli saslimstības rādītāji. Dažādiem faktoriem nostrādājot vienlaikus var samazināties arī iespējamais piedāvājums, ja nav darba roku, kas izgatavo konkrēto preci vai pakalpojumu. Faktori un to ietekme uz dažādām nozarēm Covid-19 ietekmē var būt dažāda, taču aktualitāte paliek nemainīga – vai tiešam visiem atbalstītajiem uzņēmumiem un nozarēm atbalsts bija nepieciešams.

Autore veica padziļinātu izpēti VID mājaslapā pieejamajiem datiem par Covid-19. Autore iepazīnās ar informāciju par kārtību, kā katrs no atbalsta pasākumiem tika piešķirts, kā uz to varēja pieteikties un kam tas pienākas. Autore padziļināti pētīja uzņēmumu sarakstus, kam pabalsts tika piešķirts un to apmēru, kas arī ir pieejams VID mājaslapā statistikas sadaļā.⁴⁶

Publicētajās statistikas tabulās parādās daudzi ēdināšanas un izmitināšanas nozares pārstāvji, apģērbu veikali un citi līdzīgi uzņēmumi, kuri kā zināms, tad noteiktu laiku nevarēja veikt savu saimniecisko darbību vai to varēja veikt ierobežoti, pateicoties valstī noteiktajiem ierobežojumiem. Atbalsts šiem uzņēmumiem ir saprotams, jo ja uzņēmums nespēj pilnvērtīgi funkcionēt un nosegt savas ikdienas saistības, noteikti ir nepieciešams atbalsts, lai tas varētu turpināt vispār pastāvēt.

Statistikas tabulās ir redzami arī vairāki būvniecības uzņēmumi un zemnieku saimniecības. Aplūkojot kopējos nozares datus, kāda izaugsme vai kritums ir vērojams konkrētās nozarēs 2020.gadā un 2021.gadā, tad autore pamana dažas sakarības. Piemēram, 3.2.attēlā var redzēt IKP izaugsmi no nozaru un izlietojuma puses 2020.gadā I-III ceturksnī salīdzinājumā ar 2019.gadu izteiktu procentos.

⁴⁶ Statistika. VID mājaslapa. Publicēts: 03.05.2022. 15.17. Pieejams: <https://www.vid.gov.lv/lv/statistika-3> [skatīts: 04.05.2022.]



3.2.att. IKP izaugsme no nozaru un izlietojuma puses Latvijā, 2020.gadā 1.-3.ceturksnī salīdzinājumā ar 2019.gada 1.-3. ceturksnī (%)

Avots: Makroekonomikas un budžeta apskats 2020. Finanšu ministrijas mājas lapa. Pieejams: <https://www.fm.gov.lv/lv/media/2317/download> [skatīts: 04.05.2022.]

Lai gan lielākās izmaiņas visās nozarēs pārsvarā ietekmējis privātā patēriņa kritums, taču pēc datiem redzams, ka šīm divām nozarēm ir vērojams pavienotas vērtības pieaugums.

Aplūkojot dažādu avotu sniegto informāciju par nozarēm, parādās vairāki citi blakus faktori, kuri ietekmēja būvniecības nozari, neskaitot Covid-19, kā piemēram, ziemas periods, pasūtījuma apjomi un daudzi citi faktori, kas negatīvi ietekmējuši būvniecības nozari. Neskatoties uz visiem šiem faktoriem, būvniecības apjomi 2020.gadā pieauga par 3%, kas ir vērtējams kā ļoti pozitīvs un uz attīstību tendēts rezultāts.⁴⁷

Lauksaimniecības sektors arī 2020.gadā piedzīvojis izaugsmi, jo šis gads bijis ļoti ražīgs un ar labiem laikapstākļiem, kas ļāva lauksaimniekiem piedzīvot vērtības pieaugumu. 2020.gadā lauksaimniecības nozarē ir bijusi arī rekordliela kopražā, tieši graudu audzēšanā.⁴⁸

Latvijas Republikas Valsts kontrole ir publicējusi “Kopsavilkumu par izdevumiem un atbalstu Covid-19 pandēmijas radītās krīzes pārvarēšanai”. Šajā materiālā tiek analizēta izdevumu nozīme, nepieciešamība un arī šeit akcentējas lauksaimniecības nozares piešķirto līdzekļu lietderīgums. Materiālā teikts, ka šai nozarei piešķirtie atbalsta līdzekļi balstījušies uz

⁴⁷ Būvniecības attīstība Latvijā – vai izmaksu kāpums ietekmēs plānu īstenošanu? Finanšu nozares asociācijas mājas lapa. SEB Korporatīvo darījumu analītiķes Signes Nikolājevas raksts. Publicēts: 22 NOV 2021. Pieejams: <https://www.financelatvia.eu/news/buvniecibas-attistiba-latvija-vai-izmaksu-kapums-ietekmes-planu-istenosanu/> [skatīts: 04.05.2022.]

⁴⁸ KOPSAVILKUMS par izdevumiem un atbalstu Covid-19 pandēmijas radītās krīzes. (2021). Latvijas Republikas Valsts kontroles materiāls. Pieejams: <https://www.lrvk.gov.lv/uploads/files/Dokumenti/Par%20mums/Strukt%C5%ABra/Kopsavilkuma%20materi%C4%81s%20par%20Covid.pdf> [skatīts: 04.05.2022.]

vispārīgu pieņēmumu, ka Covid-19 krīze negatīvi ir ietekmējusi visu lauksaimniecības sektoru.⁴⁹

Autores prāt, vispārīgi pieņēmumi nav par pamatojumu līdzekļu izlietošanai un atbalsta piešķiršanai nozarei. Ir nepieciešams faktisks apgrozījuma samazinājums, kuru arī vajadzētu pierādīt ar faktiem, ka šo samazinājumu nav ietekmējuši citi blakus faktori, kā piemēram, nozares kopēja lejupslīde. Nebūtu pieļaujams, ka valsts nevis finansē un atbalsta uzņēmumus, kuriem ir krities apgrozījums noteikta faktora ietekmē, bet izsniedz papildus līdzekļus uzņēmuma attīstībai.

Pat nozarēm, kurām acīmredzami var izteikt pieņēmumus, ka būs gaidāms apgrozījuma samazinājums, piemēram, ēdināšanas un izmitināšanas, jo pastāvošo ierobežojumu dēļ ir samazinājies apgrozījums un spēja veikt savu saimniecisko darbību ik dienu, pat šādos gadījumos autore ierosina veikt plašāku analīzi un noteikt, vai šīm nozarēm tiešam ir apgrozījuma pieaugums, jo daudzi uzņēmumi var atrast veidus kā pielāgoties situācijai un gūt konkurētspējīgu apgrozījumu un sasniegt pat tā pieaugumu.

Koronavīrusa infekcijas izraisītais vīruss Covid-19 aiz vien pastāv un nu jau tam ir izveidojušies arī vairāki paveidi un apakš paveidi. Lai gan pasaule jau ir izgudrotas vakcīnas un pat zāles, lai samazinātu vīrusa izraisītos simptomus un palielinātu imunitāti pret to, taču jauna vīrusa paveida izplatīšanās dēļ, sasniedzot augstu saslimstības līmeni, iedzīvotāji un līdz ar to arī valsts ekonomika, var piedzīvot arī ceturto un piekto slimības izplatības vilni, kuru laikā ir jāzina kā rīkoties. Atkārtota slimības uzliesmojuma laikā ir jābūt konkrētai stratēģijai, lai pieņemtu vislabākos un efektīvākos lēmumus. Tāpat var izveidoties arī citas slimības, kas var ietekmēt visu pasauli pandēmijas līmenī un Covid-19 bija kā signāls, ka arī šādām situācijām ir jābūt gatavam rīcības plānam.

Ja nākotnē būtu gaidāms šīs slimības vai arī kādas citas līdzīgas slimības saasinājums, autore ieteiktu turpināt piekopt stratēģiju, ka ir jāatbalsta nozares un darbinieki, kuri ir tieši pakļaut slimības vai ierobežojumu ietekmei. Līdz šim izstrādātie rīcības soļi ar atbalsta sniegšanu uzņēmumiem, kuri bija sasnieguši noteiktu apgrozījuma samazinājuma sliekšni salīdzinājumā ar citu periodu, ir pareizs solis. Autore uzskata, ka nebūtu jāpiešķir atbalsts pēc pieņēmumiem vai kādas nozares visiem dalībniekiem pēc noklusējuma. Ir jānosaka noteikumi, kuri būtu samērīgi, taču neļaut kvalificēties tādiem uzņēmumiem, kuriem tas nav nepieciešams, respektīvi, jānosaka noteikts faktisks apgrozījuma samazinājums noteiktām nozarēm pret

⁴⁹ KOPSAVILKUMS par izdevumiem un atbalstu Covid-19 pandēmijas radītās krīzes. (2021). Latvijas Republikas Valsts kontroles materiāls. Pieejams: <https://www.lrvk.gov.lv/uploads/files/Dokumenti/Par%20mums/Strukt%C5%ABra/Kopsavilkuma%20materi%C4%81s%20par%20Covid.pdf> [skatīts: 04.05.2022.]

noteiktu periodu. Nosakot šādus kritērijus līdzekļi tiks novirzīti tikai tiem, kuriem tas būs reāli nepieciešams, jo ir apgrozījuma samazinājums, kuru ir ietekmējis konkrētais faktors, šajā gadījumā, pandēmija.

Atbalsta pasākumus vajadzētu veidot tādus, uz kuriem uzņēmumi paši var pieteikties, ja atbilst noteiktiem kritērijiem. Pie kritērijiem būtu nepieciešams atstāt noteiktu procentuālo apgrozījuma samazinājumu pret periodu, kas ir iepriekšējā gada tas pats kalendārais periods vai arī pret iepriekšējo sešu mēnešu vidējo apgrozījumu. Tāpat arī darbiniekiem, lai noteiktu katra darbinieka dīkstāves pabalsta apmēru būtu jānosaka noteikts procentuālais apjoms, no iepriekšējo sešu mēnešu vidējās darba algas. Noteiktu būtu jāatceļ minimālais dīkstāves pabalsts, kas kā jau aprakstīts augstāk nodaļā, varēja līdz šim radīt līdzekļu nelietderīgu izmantošanu.

Būtībā visiem atbalsta pasākumiem vajadzētu balstīties uz faktiskiem datiem – faktisku apgrozījuma samazinājumu pret samērīgu līdzvērtīgu iepriekšējo periodu un atbalsta pasākumu nepieciešamību nevajadzētu balstīt uz pieņēmumiem par nozari kopumā. Jāizsver nozares, kuras varētu būt cietējas no konkrētās ekonomiskās situācijas, un nevajadzētu ļaut pieteikties visiem, kuriem vien ir vērojams apgrozījuma samazinājums – rūpīgi jāizsver vai notiekošie faktori ir par pamatu apgrozījuma samazinājumam. Jāizvērtē arī šis te periods, pret kuru tiek līdzināts apgrozījums, lai noteiktu tā korektu samazinājumu vai pieaugumu. Jāatceras, ka ir uzņēmumi un nodarbes, kuras pārsvarā ir sezonālas un nosakot salīdzināmo periodu ar pāris mēnešiem pirms krīzes perioda sākuma, pastāv varbūtība, ka ietekmi dod sezonalitātes apgrozījuma samazinājums, nevis noteiktais faktors, tāpēc vislabāk ir līdzināt pret vai nu lielāku periodu, piemēram, 6 mēnešu vidējo rezultātu vai arī ņemt pagājušā gada noteiktā perioda datus.

Dažāda veida dati, kas tiešā veidā attiecas uz darba tirgu ir pieejami dažādās datu bāzēs dažādos griezumos. Veicot to regulāru un kvalitatīvu analīzi var izdarīt pamatotas prognozes, kuras var būt kā pamats dažādu lēmumu pieņemšanā. Pēc iepriekš apskatītajiem datiem, var spriest, ka dati un datu avoti ir daudz, taču būtu nepieciešama konkrētāka un regulāra nozaru analīze, lai varētu balstīties uz aktuāliem faktiskajiem rādītājiem, kā rezultātā var izprast labāk ekonomisko un finansiālo situāciju, kā arī pieņemt racionālākus lēmumus.

SECINĀJUMI

Darba izvirzītais mērķis - izpētīt Covid-19 ietekmi uz darba tirgu ir sasniegts. Apkopojot veiktā pētījuma un analīzes rezultātus, autore ir nonākusi pie sekojošiem secinājumiem:

1. Covid-19 pandēmija ir infekcijas slimība, kura uz darba tirgu atstāja tiešu ietekmi kā ārējais faktors, ko apstiprināja darbā veiktā nodarbinātības un saslimstības rādītāju regresijas analīze.
2. Lai samazinātu Covid-19 izplatību gan Latvijā, gan pasaulē tika izstrādātas vadlīnijas un noteikti ierobežojumi, izplatības samazināšanai un ierobežošanai.
3. Valstī noteiktie ierobežojumi Covid-19 infekcijas slimības izplatīšanās dēļ, skāra faktiski gandrīz ikvienu uzņēmumu un patērētāju. Noteiktie ierobežojumi atstāja ietekmi uz darba tirgus rādītājiem un ekonomiku kopumā, jo tiešā veidā skāra dažādu nozaru darbību - noteiktās nozarēs samazinājās pieprasījums, tika noteikti funkcionēšanas ierobežojumi un atsevišķu nozaru pārstāvji pat bija spiesti uz laiku pārtraukt saimniecisko darbību, pieauga bezdarbnieku skaits, darba devēji veica kolektīvās atlaišanas un samazināja darbinieku skaitu uzņēmumos, samazinājās tūrisms un no tā gūtie ieņēmumi.
4. Valsts pārvalde Covid-19 krīzes radītajām sekām nebija gatava, jo no valstī pieņemtās ārkārtas situācijas izsludināšanas līdz reālu lēmumu pieņemšanai, kā atbalstīt uzņēmumus pagāja diezgan ilgs laiks, kā rezultātā daudzi uzņēmumi, neticot, ka tiks sniegts pietiekams atbalsts no valsts puses, izvēlējās izbeigt savu saimniecisko darbību.
5. Lai samazinātu Covid-19 atstātās sekas, atbalstītu uzņēmējus un darbiniekus, valsts noteica atbalsta pasākumus, ar kuriem bija paredzēts novērst darba tirgus un kopējās ekonomikas strauju pasliktināšanos un samazināt pēc krīzes atkopšanās periodu.
6. Bezdarba līmenis Covid-19 ietekmē pieauga apmēram par 2%, savu maksimumu sasniedzot pašā pirmā Covid-19 viļņa radītajā ārkārtas situācijā ar rādītāju 8,6%. Salīdzinot ar 2009.gada finanšu krīzes ietekmi uz Latvijas bezdarba rādītājiem, tad bezdarba līmenis 2009.gadā bija krietni augstāks sasniedzot vairāk kā 20% atzīmi.
7. Pandēmijas izraisītās krīzes rezultātā visvairāk cieta ēdināšanas un izmitināšanas nozare, jo liela daļa ierobežojumu cieši skāra tieši šīs nozares spēju darboties.
8. Valsts atbalsts krīzes situācijās, lai stabilizētu ekonomiku kopumā un darba tirgu ir ļoti nozīmīgs. Bez valsts atbalsta pirmā un otrā viļņa laikā bez darba provizoriski būtu palikuši 6-7% no ekonomiski aktīvajiem iedzīvotājiem, kas varētu palielināt bezdarba līmeni divas reizes, un padarīt pēc krīzes atkopšanās periodu daudz ilgāku un grūtāku.

9. Pēc krīzes periodā ir grūtāk atrast darbu, jo ir samazinājies vakanču skaits, kā arī kopējais darba tirgus pieprasījums pēc darbiniekiem. Zināmu ietekmi dod atlaisto darbinieku specifiska kvalifikācija un darbinieku nespēja atrast citu darba vietu citā nozarē.
10. Valsts piešķirtie atbalsta pasākumi vērtējami kā efektīvi, jo novērsa strauju darba tirgus situācijas pasliktināšanos un to stabilizēja.
11. Covid-19 krīzei ir tiešā ietekme uz darba tirgus rādītāju pasliktināšanos, taču ietekme nav bijusi tik liela atbalsta pasākumu dēļ.
12. Covid-19 ietekme uz darba tirgus rādītājiem kopumā ir vērtējama, kā neliela, jo salīdzinot ar 2009/2010.gada krīzes radītajām sekām un rādītāju izmaiņām, Covid-19 pandēmijas periodā darba tirgus rādītāju izmaiņas nebija pat uz pusi tik krasas kā tas bija finanšu krīzes laikā.

PRIEKŠLIKUMI

Balstoties uz bakalaura darbā veiktajiem pētījumiem, darba autors izvirza šādus priekšlikumus valsts pārvaldei:

1. Nosakot noteiktus ierobežojumus valstiskā līmenī, kuri var ietekmēt valsts ekonomiku kopumā un iedzīvotāju labklājību, valsts pārvaldei turpināt īstenot atbalsta pasākumus. Pēc veiktās analīzes, pierādās, ka atbalsta pasākumi bijuši efektīvi un pateicoties tiem, valsts ekonomika ir stabila un nav piedzīvojusi strauju un ievērojamu lejupslīdi.
2. Valsts pārvaldei regulāri sekot līdzi Latvijā pieejamajām statistikas datu bāzēm saistītām ar darba tirgus rādītājiem un regulāri tos analizēt, lai varētu pieņemt nepieciešamos lēmumus pēc iespējas ātrāk un racionālāk krīzes brīžos. Kvalitatīva, regulāra un pilnvērtīga analītikas datu bāzu uzturēšana varētu uzlabot pieņemto lēmumu ekonomisko pamatojumu un uzlabot ekonomiku un tautsaimniecības rādītājus kopumā.
3. Pieņemot lēmumus par valsts atbalsta izmaksāšanu, atbildīgajām iestādēm būtu nepieciešams sīkāk izvērtēt, kam atbalsts ir jāpiešķir. Atbalstam ir jābūt saprātīgam, atbilstošam iepriekš saņemtajiem ienākumiem un jāizvērtē, kuras nozares ir tās, kurām atbalsts ir patiešām jāpiešķir. Ir jāveic plašāka analīze, lai identificētu dažādus riska faktorus, kas var ietekmēt apgrozījumu.
4. Valsts pārvaldei izstrādāt un uzturēt dažāda veida scenārijus dažādām krīzes situācijām, lai pēc iespējas ātrāk varētu reaģēt un informēt sabiedrību par iespējām. Ātri un racionāli lēmumi vairo uzticību valsts pārvaldei kā arī samazinās panikas rezultātā pieņemtu lēmumu sekas un, iespējamas, zaudētas darba vietas vai uzņēmumus.
5. Pārskatīt vajadzību pēc noteiktas minimālā pabalsta summas, kas varētu mazināt budžeta izdevumus, motivēt darba devējus maksāt algas likumā noteiktajā kārtībā, mudināt darba ņēmējus nepiekrīt “aplokšņu algu” iespējai un kopumā padarīt pabalsta pasākumus godprātīgākus visām iesaistītajām pusēm.
6. Pirms pabalstu piešķiršanas veikt nozaru tendenču izpēti, kas varētu mazināt nelietderīgi izmaksātus valsts budžeta līdzekļus. Analizējot nozaru tendences, varēs redzēt, kurām nozarēm ir lejupslīdes periods pēc būtības, un iespējams, ka piemēram, Covid-19 pandēmijas izraisītā slimība šo nozari nemaz finansiāli neietekmē, bet gan pie vainas ir citi blakus faktori un situācija nozarē kopumā.
7. Atbalsta pasākumus piemērot tikai tādos gadījumos, ja uzņēmums var pierādīt faktisko apgrozījuma samazinājumu salīdzinājumā ar iepriekšējo periodu un uzņēmuma analīzē nav novērojami citi blakus faktori, kas var ietekmēt apgrozījuma samazināšanos.

8. Veikt dīkstāves pabalsta aprēķināšanu balstoties uz konkrētā darbinieka iepriekšējo sešu mēnešu vidējo darba algu vai iepriekšējā gada tā paša perioda darba algu, jo ņemot par pamatu neilgus periodus, dīkstāves pabalsta aprēķinu var ietekmēt sezonalitātes faktors.

IZMANTOTĀ LITERATŪRA UN AVOTI

1. Aktīva darba tirgus politika. Eiropas pusgada tematiskā faktu lapa. Pieejams: https://ec.europa.eu/info/sites/default/files/file_import/european-semester_thematic-factsheet_active-labour-market-policies_lv.pdf
2. Balabka, N. RTU mācību kurss “Ekonomika” 7.tēma Darba tirgus. Pieejams: https://www.balabka.lv/macibas/macibas_rtu/ekonomika/lekcijas_ek./7.teema_Darba_tirgus.pdf [skatīts: 25.12.2021.]
3. Bezdarbnieki pa vecuma grupām 2018.-2021.gads. Centrālās statistikas pārvaldes mājaslapa. Pieejams: https://data.stat.gov.lv/pxweb/lv/OSP_PUB/START__EMP__NBBA__NBB1/NBB020/table/tableViewLayout1/ [skatīts: 19.03.2022.]
4. Bezdarbnieku skaits un bezdarba līmenis 15-74 gadu vecumā pēc dzimuma. Centrālās statistikas pārvaldes mājaslapa. Pieejams: https://data.stat.gov.lv/pxweb/lv/OSP_PUB/START__EMP__NBBA__NBB1/NBB150m/table/tableViewLayout1/ [skatīts: 19.03.2022.]
5. Birzniece, J.(2011) Ekonomika vidusskolām. Biznesa augstskola “Turība” 115lpp.
6. Būvniecības attīstība Latvijā – vai izmaksu kāpums ietekmēs plānu īstenošanu? Finanšu nozares asociācijas mājas lapa. SEB Korporatīvo darījumu analītiķes Signes Nikolājevas raksts. Publicēts: 22 NOV 2021. Pieejams: <https://www.financelatvia.eu/news/buvniecibas-attistiba-latvija-vai-izmaksu-kapums-ietekmes-planu-istenosanu/> [skatīts: 04.05.2022.]
7. CAVITTA pētījums Jaunās nodarbinātības formas un to piemērošana praksē. Darbības programmas „Izaugsme un nodarbinātība” 7.3.1. specifiskā atbalsta mērķa „Uzlabot darba drošību, it īpaši bīstamo nozaru uzņēmumos” projektu „Darba drošības normatīvo aktu praktiskās ieviešanas un uzraudzības pilnveidošana” (Nr. 7.3.1.0/16/I/001). Pieejams: https://www.vdi.gov.lv/sites/vdi/files/dati/jnf_gala_zinojums1.pdf
8. COVID-19 statistika. Pieejams: <https://data.gov.lv/dati/lv/dataset/covid-19/resource/d499d2f0-b1ea-4ba2-9600-2c701b03bd4a> [skatīts: 18.04.2022.]
9. CSP datubāze. Nodarbināto skaits 15-74 gadu vecumā pēc dzimuma pa mēnešiem, tūkst. 2002M01 - 2022M03. Pieejams: https://data.stat.gov.lv/pxweb/lv/OSP_PUB/START__EMP__NB__NBLA/NBL010m
10. CSP datubāze. Nodarbināto skaits 15-74 gadu vecumā pēc dzimuma pa mēnešiem, tūkst. 2002M01 - 2022M03. Pieejams:

- https://data.stat.gov.lv/pxweb/lv/OSP_PUB/START__EMP__NB__NBLA/NBL010m
[skatīts: 18.04.2022.]
11. Darba tirgus koriģē profesionālo izvēli. Nodarbinātības valsts aģentūras informatīvais materiāls. Pieejams: <https://www.nva.gov.lv/lv> [skatīts: 27.11.21.]
 12. Darba tirgus. Labklājības ministrijas mājaslapa. Publicēts: 11.06.2020. Pieejams: <https://www.lm.gov.lv/lv/darba-tirgus-1> [skatīts: 27.11.21.]
 13. Darba tirgus: Kā atrast savu vietu? Nodarbinātības valsts aģentūras informatīvais materiāls. Pieejams: <https://www.nva.gov.lv/lv> [skatīts: 27.11.21.]
 14. Dati par Covid-19 saslimšanu. Pieejams: <https://data.gov.lv/dati/lv/dataset/covid-19/resource/d499d2f0-b1ea-4ba2-9600-2c701b03bd4a> [skatīts: 18.04.2022.]
 15. Definition of 'Labour Market'. The Economic Times. English Edition. Pieejams: <https://economictimes.indiatimes.com/definition/labour-market> [skatīts: 27.11.21.]
 16. Definition of 'Markets'. The Economic Times. English Edition. Pieejams: <https://economictimes.indiatimes.com/definition/markets> [skatīts: 27.11.21.]
 17. Demogrāfija. Centrālās statistikas pārvaldes mājaslapa. Publicēts: 16.02.2021. Pieejams: <https://www.csp.gov.lv/lv/demografija#iedzivotaju-skaitis> [skatīts: 09.01.2022.]
 18. Dienas ziņas. Latvijā sākusies kolektīvā atlaišana. Pieejams: <https://dienaszinas.lv/latvija-sakusies-kolektiva-atlaisana/> [skatīts: 18.04.2022.]
 19. Dīkstāves pabalstu periodā teju 55 tūkstošiem cilvēku VID izmaksājis dīkstāves pabalstus vairāk nekā 53 miljonu eiro apmērā. Valsts ieņēmumu dienesta mājaslapa. Pieejams: <https://www.vid.gov.lv/lv/dikstaves-pabalstu-perioda-teju-55-tukstosiem-cilveku-vid-izmaksajis-dikstaves-pabalstus-vairak-0> [skatīts: 03.02.2022.]
 20. Eiropas Sociālā fonda projekts Nr,7.1.2.2./16/1/001 “Darba tirgus prognozēšanas sistēmas pilnveide” Pētījuma gala ziņojums, Darba tirgus apsteidzošo pārkārtojumu sistēmas izveides iespējas un vidēja un ilgtermiņa darba tirgus prognožu sasaiste ar rīcībpolitiku. 2019. Pieejams: https://www.em.gov.lv/sites/em/files/darbatirgus_gala20zinojums1.pdf
 21. EUROSTAT Statistics Explained. Glossary: Employment. Pieejams: <https://ec.europa.eu/eurostat/statistics-explained/index.php?title=Glossary:Employment> [skatīts: 25.12.2021.]
 22. Glossary: Unemployment. Pieejams: <https://ec.europa.eu/eurostat/statistics-explained/index.php?title=Glossary:Unemployment> [skatīts: 25.12.2021.]
 23. Kalvāne, I. Darba tirgus politika: struktūra, instrumenti un novērtēšanas pieejas., p. 1, Pieejams:

- https://www.bvef.lu.lv/fileadmin/user_upload/lu_portal/projekti/bvef/konferences/LU_73_konference/Latvijas_tautsaimnieciba/Inese_Kalvane.pdf [skatīts: 09.01.2022.]
24. KOPSAVILKUMS par izdevumiem un atbalstu Covid-19 pandēmijas radītās krīzes. (2021). Latvijas Republikas Valsts kontroles materiāls. Pieejams: <https://www.lrvk.gov.lv/uploads/files/Dokumenti/Par%20mums/Strukt%C5%ABra/Kopsavilkuma%20materi%C4%81ls%20par%20Covid.pdf> [skatīts: 04.05.2022.]
25. Krastiņš, O. Statistika un ekonometrija. Rīga, 1998. 8.,9.nodaļa. Pieejams <http://ezis.appspot.com/Statistika/d.09.htm>
26. Krongorns, E. Latvijas Bankas ekonomists. Tik dažāda bezdarbs. Publicēts: 06.03.2018. Pieejams: <https://www.makroekonomika.lv/tik-dazadais-bezdarbs> [skatīts: 05.01.2022.]
27. Labour Market Report 2020. Pieejams: <https://www.lm.gov.lv/lv/media/6910/download>
28. Latvijas Bankas ekonomista Oļega Krasnopjorova prezentācija Latvijas Bankas Ekspertu sarunā "Kas valstij jā dara, lai atdzīvinātu darba tirgu pēc pandēmijas?" 2021.gada 13.aprīlī. Pieejams: <https://www.slideshare.net/LatvijasBanka/pandmijas-ietekme-uz-darba-tirgu-latvij-kas-un-kur-zaudja-darbu-246147813> [skatīts: 18.04.2022.]
29. Latvijas Bankas ekonomista Oļega Krasnopjorova raksts: Darba tirgus Covid-19 krīzes ēnā: septiņi fakti. Pieejams: <https://www.makroekonomika.lv/darba-tirgus-covid-19-krizes-ena-septini-fakti> [skatīts: 18.04.2022.]
30. LR Likums "Par ārkārtējo situāciju un izņēmuma stāvokli". Latvijas Vēstnesis, 61, 27.03.2013(aktuālā redakcija). Pieejams: <https://likumi.lv/ta/id/255713> [skatīts: 18.04.2022.]
31. LR Likums "Par valsts apdraudējuma un tā seku novēršanas un pārvarēšanas pasākumiem sakarā ar Covid-19 izplatību". Latvijas Vēstnesis, 57B, 21.03.2020.(aktuālā redakcija). Pieejams: <https://likumi.lv/ta/id/313373/redakcijas-datums/2020/07/01> [skatīts: 18.04.2022.]
32. LR Konkurences likums. Latvijas Vēstnesis, 151, 23.10.2001.(aktuālā redakcija). Pieejams: <https://likumi.lv/ta/id/54890> [skatīts: 27.11.21.]
33. LR Sociālo pakalpojumu un sociālās palīdzības likums. Latvijas Vēstnesis, 168, 19.11.2002.(aktuālā redakcija). Pieejams: <https://likumi.lv/ta/id/68488> [skatīts: 09.01.2022.]
34. Makroekonomikas un budžeta apskats 2020. Finanšu ministrijas mājas lapa. Pieejams: <https://www.fm.gov.lv/lv/media/2317/download> [skatīts: 04.05.2022.]

35. Ministru kabineta 2020. gada 12. marta rīkojums Nr. 103 "Par ārkārtējās situācijas izsludināšanu". Latvijas Vēstnesis, 51A, 12.03.2020(aktuālā redakcija). Pieejams: <https://likumi.lv/ta/id/313191/redakcijas-datums/2020/06/03> [skatīts: 18.04.2022.]
36. Ministru kabineta 2021. gada 1. septembra rīkojums Nr. 616 "Par Sociālās aizsardzības un darba tirgus politikas pamatnostādņem 2021.–2027. gadam". Latvijas Vēstnesis, 171, 06.09.2021.(aktuālā redakcija). Pieejams: <https://likumi.lv/ta/id/325828> [skatīts: 27.11.21.]
37. Nodarbinātie un nodarbinātības līmenis pa vecuma grupām un pēc dzimuma 2002Q1 - 2021Q. Centrālās statistikas pārvaldes mājaslapa. Pieejams: https://data.stat.gov.lv/pxweb/lv/OSP_PUB/START__EMP__NB__NBLB/NBL020c [skatīts: 03.02.2022.]
38. Nodarbinātība un bezdarbs – termini un definīcijas. Centrālās statistikas pārvaldes mājaslapa. Pieejams: <https://www.csb.gov.lv/lv/statistika/statistikas-temas/socialie-procesi/nodarbinatiba/tabulas/metadati-nodarbinatiba-un-bezdarbs> [skatīts: 25.12.2021.]
39. Nodarbinātība. Centrālās statistikas pārvaldes mājaslapa. Publicēts: 16.02.2021. Pieejams: <https://www.csp.gov.lv/lv/nodarbinatiba> [skatīts: 09.01.2022.]
40. Nodarbinātība. Latvijas Bankas ekonomiskās izglītības interneta vietne "Naudas skola". Pieejams: <https://www.naudasskola.lv/lv/mana-ekonomika/limeni/7-9/darba-tirgus/nodarbinatiba> [skatīts: 09.01.2022.]
41. Nodarbinātības līmenis Latvijā (%) 15-74 gadu vecumā pēc dzimuma no 2016.gada līdz 2021.gada beigām pa ceturkšņiem. Centrālās statistikas pārvaldes mājaslapa. Pieejams: https://data.stat.gov.lv/pxweb/lv/OSP_PUB/START__EMP__NB__NBLA/NBL020c/table/tableViewLayout1/ [skatīts: 03.02.2022.]
42. Nodarbinātības valsts aģentūra. PĀRSKATS PAR BEZDARBA SITUĀCIJU VALSTĪ (MARTS). Pieejams: https://www.nva.gov.lv/sites/nva/files/content/270720/parskats-par-bezdarba-situaciju_marts_2020.pdf
43. NVA mājaslapa. Situācija darba tirgū un NVA darbība 2020.gadā. Pieejams: <https://www.nva.gov.lv/lv/jaunums/situacija-darba-tirgu-un-nva-darbiba-2020gada> [skatīts: 18.04.2022.]
44. NVA veidotas Darba tirgus prognozes. Pieejams: <https://prognozes.nva.gov.lv/lv> [skatīts: 18.04.2022.]
45. Pagarina dīkstāves pabalsta un algu subsīdijas saņemšanas laiku. Pieejams: <https://lvportals.lv/skaidrojumi/323861-pagarina-dikstaves-pabalsta-un-algu-subsidijas-sanemsanas-laiku-2021> [skatīts: 18.04.2022.]

46. Purmalis, K. (2011). Latvijas darba tirgus analīze un tā attīstības perspektīvas. Promocijas darbs. Pieejams: https://dspace.lu.lv/dspace/bitstream/handle/7/5094/20255Karlis_Purmalis_2011.pdf?sequence=1
47. Sloka, B. (2010). Darba resursi. Rīga: Latvijas Universitāte. Pieejams: <https://profizgl.lu.lv/mod/book/tool/print/index.php?id=22290>
48. Statistika. VID mājaslapa. Publicēts: 03.05.2022. 15.17. Pieejams: <https://www.vid.gov.lv/lv/statistika-3> [skatīts: 04.05.2022.]
49. Stājas spēkā regulējums atbalstam par dīkstāvi un algu subsīdijai. Pieejams: <https://lvportals.lv/skaidrojumi/322373-stajas-speka-regulejums-atbalstam-par-dikstavi-un-algu-subsidijai-2020> [skatīts: 18.04.2022.]
50. Strādājošo mēneša vidējā darba samaksa pa darbības veidiem (eiro) - Neto, Sektors, Darbības veids (NACE 2.red.) un Laika periods. Pieejams: https://data.stat.gov.lv/pxweb/lv/OSP_PUB/START__EMP__DS__DSV/DSV030/table/tableViewLayout1/ [skatīts: 18.04.2022.]
51. Škapars, R. (2010). Pilnīga konkurence, monopols, monopolstiskā konkurence un oligopols. Teorija. (e-grāmata). Pieejams: <https://profizgl.lu.lv/mod/book/view.php?id=650&chapterid=478>
52. Škapars, R. Ekonomikas būtība un priekšmets. Teorija. (e-grāmata). Pieejams: <https://profizgl.lu.lv/mod/book/view.php?id=19969&chapterid=4482>
53. TVETipedia Glossary. Unemployment. Pieejams: <https://unevoc.unesco.org/home/TVETipedia+Glossary/filt=all/id=681> [skatīts: 25.12.2021.]
54. Valsts budžeta piešķirtā finansējuma izlietojuma tvērums. Izveidots : 29.04.2020. Atjaunots: 02.05.2022. Valsts Kases mājaslapa. Pieejams: <https://www.kase.gov.lv/noderigi/izlietojums-covid-19> [skatīts: 04.05.2022.]
55. VID izmaksā dīkstāves pabalstu COVID-19 krīzes skarto uzņēmumu darbiniekiem. VID mājaslapa. Publicēts: 30.03.2020. Pieejams: <https://www.vid.gov.lv/lv/vid-izmaksa-dikstaves-pabalstu-covid-19-krizes-skarto-uznemumu-darbiniekiem-0> [skatīts: 18.04.2022.]

PIELIKUMI

1. pielikums Regresijas analīzei izmantotie dati

Periods	Apstiprināta COVID19 saslimušo skaits	Nodarbināto skaits 15-74 gadu vecumā kopā pa mēnešiem, skaits
2020M03	398	900600
2020M04	460	893000
2020M05	208	892000
2020M06	52	891400
2020M07	113	890900
2020M08	165	892600
2020M09	428	894700
2020M10	4070	894300
2020M11	11181	887100
2020M12	23829	875100
2021M01	25337	859700
2021M02	19945	850700
2021M03	16177	849200
2021M04	16195	856000
2021M05	14641	862100
2021M06	4230	866900
2021M07	1434	872900
2021M08	3774	878500
2021M09	15654	879300
2021M10	60848	872100
2021M11	34520	863400
2021M12	23015	857200

Bakalaura darbs „Covid-19 ietekme uz darba tirgu” izstrādāts LU Biznesa, vadības un ekonomikas fakultātē.

Ar savu parakstu apliecinu, ka pētījums veikts patstāvīgi, izmantoti tikai tajā norādītie informācijas avoti un iesniegtā darba elektroniskā kopija atbilst izdrukai.

Autors: _____ Arta Evelīna Timermane _____
(paraksts) (paraksta atšifrējums) (datums)

Rekomendēju / nerekomendēju darbu aizstāvēšanai

Vadītāja: *asoc. profesore*. Marina Kudinska _____
(paraksts) (datums)

Recenzents: *Mg. oec.* Līga Leitāne

Darbs iesniegts LU Biznesa, vadības un ekonomikas fakultātes Studiju centrā

Dekāna pilnvarotā persona:

metodiķe _____
(paraksts) (paraksta atšifrējums) (datums)

Darbs aizstāvēts bakalaura gala pārbaudījuma komisijas sēdē _____.

Komisijas sekretārs(e): _____
(paraksts) (paraksta atšifrējums) (datums)