

LATVIJAS UNIVERSITĀTE  
FILOLOĢIJAS FAKULTĀTE  
BALTU VALODU KATEDRA

## **TALSU RAJONA URBANONĪMI**

BAKALAURA DARBS

Autore: **Ilze Zača**

Stud. apl. 040054

Darba vadītāja: asoc. profesore Laimute Balode

RĪGA 2007

# SATURS

Anotācija.....	4
Saīsinājumu saraksts.....	5
Ievads.....	6
1. Talsu rajona urbanonīmu vēsture .....	10
1.1. Talsu urbanonīmu vēsture .....	10
1.1.1. Talsu urbanonīmu sākotne.....	11
1.1.2. Ielu pārdēvēšana brīvvalsts laikā.....	13
1.1.3. Ielu pārdēvēšana padomju gados.....	15
1.1.4. Talsu jaunizveidotās ielas padomju periodā.....	16
1.1.5. Pārdēvēto ielu nosaukumu atgūšana.....	16
1.1.6. Talsu urbanonīmi šodien .....	17
1.2. Stendes ielu nosaukumu vēsture.....	19
1.3. Sabiles urbanonīmu vēsture .....	21
1.4. Valdemārpils urbanonīmu vēsture .....	24
2. Talsu rajona urbanonīmu lingvistiskā analīze .....	27
2.1. Derivatīvā analīze.....	27
2.1.1. Talsu urbanonīmu derivatīvā analīze.....	28
2.1.2. Stendes ielu derivatīvā analīze .....	31
2.1.3. Sabiles urbanonīmu derivatīvā analīze.....	33
2.1.4. Valdemārpils urbanonīmu derivatīvā analīze .....	34
2.2. Semantiski derivatīvā analīze .....	38
2.2.1. Talsu urbanonīmu semantiski derivatīvā analīze .....	39
2.2.2. Stendes ielu semantiski derivatīvā analīze .....	44
2.2.3. Sabiles urbanonīmu semantiski derivatīvā analīze.....	46
2.2.4. Valdemārpils urbanonīmu semantiski derivatīvā analīze.....	49
2.3. Etimoloģiskā analīze .....	54
2.3.1. Talsu urbanonīmu etimoloģiskā analīze .....	54
2.3.2. Stendes ielu etimoloģiskā analīze.....	56
2.3.3. Sabiles urbanonīmu etimoloģiskā analīze .....	56
2.3.4. Valdemārpils urbanonīmu etimoloģiskā analīze .....	57

Secinājumi .....	59
Izmantotā literatūra un avoti.....	61
Pielikumi .....	63
1. pielikums. Talsu apriņķa karte (1925).....	63
2. pielikums. Talsu rajona karte (2007).....	64
3. pielikums. Talsu pilsētas karte (1935).....	65
4. pielikums. Talsu pilsētas karte (2007).....	66
5. pielikums. Stendes pilsētas karte (2007) .....	67
6. pielikums. Sabiles pilsētas karte (1935).....	68
7. pielikums. Sabiles pilsētas karte (2007).....	69
8. pielikums. Valdemārpils pilsētas karte (1935).....	70
9. pielikums. Valdemārpils pilsētas karte (2007).....	71

# ANOTĀCIJA

## **Talsu rajona urbanonīmi**

Bakalaura darbs „Talsu rajona urbanonīmi” ir veltīts latviešu valodniecībā maz skartai tēmai – pilsētas toponīmu jeb urbanonīmu vispusīgai analīzei. Šajā pētījumā tiek analizēti viena Kurzemes rajona četrus pilsētus (Talsu, Stendes, Sabiles, Valdemārpils) ielu, parku, kalnu, tiltu un ezeru nosaukumi no vēsturiskā un toponīmiskā viedokļa.

Darba pirmajā daļā Talsu rajona urbanonīmi tiek vēsturiski sistematizēti, parādot toponīmu izveidošanās, attīstības un pārveidošanās procesu dažādos laika posmos, kā arī meklējot urbanonīmu pārmaiņu motivāciju. Darba otrajā daļā tiek analizēti visi 275 mūsdienās lietojamie urbanonīmi no lingvistiskā viedokļa: derivatīvi, semantiski un etimoloģiski. Ietverot 37 pilsētas daļu vēsturiskos nosaukumus, kurus mūsdienās vairs nelieto, darbā pavisam tiek aplūkoti 312 urbanonīmi. Šī bakalaura darba zinātniskā novitāte ir jauns pētījums onomastikas nozarē, kas papildina nelielo latviešu pētījumu klāstu urbanonīmikā.

Atslēgvārdi:

Talsu rajons, toponīms, urbanonīms, derivatīvā analīze, semantiskā analīze, etimoloģiskā analīze.

## **Urbanonyms of the region of Talsi**

The bachelorwork „Urbanonyms of the region of Talsi” is devoted for the linguistic theme, which is contemplated just a little bit – lateral analysis of city place-names or urbanonyms. In this research are analysed names of streets, parks, mountains, bridges and lakes from four cities of one region in Kurzeme (Talsi, Stende, Sabile, Valdemarpils) from the historical and place-name aspect.

In the first part of research urbanonyms of the region of Talsi are historical classified, are showed foundation of place-names, developmental and changing process in different time stages, as well as searching for the motivation of change of urbanonyms. In the second part of research are analysed all 275 urbanonyms, which are used in these days in linguistic point of view: semantically, derivatively and etimologically. Including 37 historical names of city parts, which are not used in these days, in research are contemplated 312 urbanonyms. This bachelorwork scientific novelty is new research in onomastic field, which offoces Latvian small exposure in urbanonymic.

## SAĪSINĀJUMU SARAKSTS

apm. – apmēram  
apv. – apvidvārds  
att. – attēls  
g. – gads  
gr. – sengrieķu valoda  
gs. – gadsimts  
ha – hektārs  
ide – indoeiropiešu  
km – kilometrs  
lat. – latīņu valoda  
liet. – lietuviešu valoda  
lpp – lappuse  
m – metrs  
piem. – piemēram  
resp. – respektīvi  
skat. – skatīt  
t.s. – tā saucamais  
u.c. – un citi  
u.tml. – un tamlīdzīgi  
u.t.t. – un tā tālāk

## IEVADS

Ielu tīkls ir galvenais pilsētas struktūru veidojošais elements. Šaurākā nozīmē ar vārdu *ielā* apzīmē satiksmei paredzēto joslu pilsētās un bieži apdzīvotās vietās, bet plašākā nozīmē par ielām dēvē arī alejas, avēnijas, bulvārus, ceļus, gātes, gatves, dambjus, krastmalas, laukumus, līnijas, prospektus un šosejas. Tāpat pilsētas struktūru veido *parki, tilti*, kā arī pilsētas teritorijā ietilpstošie *ezeri* un *kalni (pilskalni)* – tie visi ir „urbanonīmi (lat. *urbanus* ‘pilsētas’ + gr. *Onyma* ‘vārds, nosaukums’) – pilsētas daļu vai ielu nosaukumi”<sup>1</sup>, šī darba galvenais materiāls un pētījuma objekts.

Urbanonīmu izpēte ietilpst onomastikas nozarē. *Onomastika* ir valodniecības nozare, kas pēti īpašvārdus (onīmus): personvārdus (antroponīmus), tautu nosaukumus (etnonīmus), dievību nosaukumus (teonīmus), vietvārdus (toponīmus), dzīvnieku nosaukumus (zoonīmus), zvaigžņu nosaukumus (astronīmus) u.c. *Toponīmika* pēti toponīmiju – dažādu vietu jeb ģeogrāfisko objektu nosaukumus, tā saucamos vietvārdus. Sīkāku apdzīvotu vietu, tostarp mežu, pļavu, ielu un citus nosaukumus pēti *mikrotoponīmika*, kā arī ir izdalīta speciāla nozare – *oikonīmika*, kas pēti tikai dažādu apdzīvotu vietu nosaukumus. Šai nozarē arī ietilpst *urbanonīmi* – pilsētas daļu – ielu, laukumu, parku un tiltu nosaukumi. Darbā tiek apskatīti arī ezeru nosaukumi – *hidronīmi* (Dažādu ūdeņu, kā upju, strautu, ezeru, dīķu, avotu un tamlīdzīgus vārdus pēti *hidronīmika*) un kalnu nosaukumi – *oronīmi* (Pakalni, tāpat kā lejas, gravas, pauguri un citi zemes reljefa apzīmējumi toponīmikā tiek saukti par *oronīmiem*).<sup>2</sup>

*Ielā* kā jēdziens radās 12. – 13. gs. Viduslaikos no senajiem ceļiem, kas savienoja apdzīvoto vietu ar ciemiem, arī radās pirmās ielas. Galveno ielu virzienu noteica tranzīta tirdzniecības ceļi. Kopš tā laika ielas ir mainījušās līdzī laika, pielāgojušās dzīves ritmam, transporta plūsmai, arī būvniecības materiāliem un iespējām. „*Ielā* ir atvasinājums no vārda *iet*. Liet. *eilē*, apv. *eila* ‘rinda, kārtā, slānis, šķira’; izloksnēs arī ‘rinda, grēda’, piem., *malkas ielā*. No šejienes sekundāri pilsētas ceļa apzīmējums gar namu rindu.”<sup>3</sup> Latviešu valodā leksēmu *ielā* lieto 3 nozīmēs: 1. ‘– satiksmei paredzēta josla’; 2. – ģen.: *ielas*, arī *ielu*, adjektīva nozīmē – ‘tāds, kas darbojas, noris ārpus telpām’; 3. ‘– grēda (malkas, kokmateriālu)’.<sup>4</sup>

<sup>1</sup> Ilustrētā svešvārdu vārdnīca. – Rīga: Avots, 2005, 832. lpp

<sup>2</sup> Dambe V. Īpašvārdu pētīšana/Valodniecības un literatūrzinātnes problēmas. – Rīga: Zinātne, 1972, 48. lpp

<sup>3</sup> Karulis K. Latviešu etimoloģijas vārdnīca. 1. sēj. – Rīga: Avots, 1992, 335. lpp

<sup>4</sup> Latviešu literārās valodas vārdnīca. 3. sēj. – Rīga: Zinātne, 1975, 57. lpp

„*Laukums* ir atvasinājums no vārda *lauks* – klaja vieta.”<sup>5</sup> *Laukums* ir ‘neapbūvēta, līdzena (piem., sabiedriskiem mērķiem paredzēta, arī arhitektoniski iekārtota) platība pilsētās un pilsētciematos’.<sup>6</sup>

„*Parks* ir aizgūvums no angļu *park*, vācu *Park*, kas savukārt no latīņu *parcus* ‘iežogota vieta’.”<sup>7</sup> *Parks* ir ‘īpaši iekārtota, parasti plaša, dekoratīva atpūtas teritorija, dārzs, arī ar dabiskās ainavas iesaistījumu, apstādījumiem, lielu koku grupām, celiņiem, strūklakām, spēļu laukumiem’.<sup>8</sup>

„*Tilts* – liet. *tiltas*. Atvasinājums no zuduša verba *\*telt* (iz)klāt vai no šā verba paralēlformas *\*tilt*, sākotnēji verbāldjektīvs (pagātnes pasīvais divdabis). Tātad *tilts* sākotnēji ‘izklāts’ → substantīvs ‘tas, kas izklāts’.”<sup>9</sup> *Tilts* ir ‘inženiertehniska celtnes ceļa pārvadei pār apvidus šķēršļiem (piemēram, pār gravām, upēm, ceļiem, apbūvēm)’.<sup>10</sup>

„*Kalns* – liet. *kalnas*. Pamatā ide *\*kel-* ‘celt’, no kā arī verbs *celt*. Vārda *celt* sakne izsaka ne tikai jēdzienu ‘virzīt uz augšu’, bet arī ‘būt augstam’, un no šejienes vārda *kalns* nozīme.”<sup>11</sup> *Kalns* ir ‘no visām pusēm izteikti norobežots augsts zemes virsas pacēlums (parasti ar relatīvo augstumu pāri par 200 m); nozīmīgs paugurs (piemēram, pēc augstuma)’.<sup>12</sup>

„*Ezers* – liet. *ežeras*. Pamatā ide *\*egh-* ‘robeža’, no kā arī *eža*. Vārda cilmes semantiskā motivācija: ezeri bieži šķīra novadus, bija to robeža.”<sup>13</sup> *Ezers* ‘ir dabiska ūdenskrātuve, kas aizņem sauszemes virsmas iedobumu’.<sup>14</sup> Bet tie ir tikai nosacīti iekļauti šajā darbā (tikai tie, kas atrodas apskatāmo pilsētu teritorijā).

Urbanonīmu nosaukumu izpētes jomā Latvijā paveikts nav daudz, taču toponīmikā strādāts jau kopš 19. gs. beigām. Mināms vācu cilmes latviešu valodnieks Augusts Bīlenšteins, kura savāktos vietvārdus izmantojuši arī vēlākie pētnieki – J. Endzelīns un J. Plāķis. 20. gs. galvenie darbi – J. Endzelīna „Latvijas vietu vārdi” (1922, 1925), „Latvijas PSR vietvārdi” (1956, 1961), J. Plāķa „Kurzemes vietu vārdi” (1936) un „Zemgales vietu vārdi”(1939). 2003. gadā tiek izdota „Latvijas vietvārdu vārdnīca. Paeglis – Piķu –”, ko pēc J. Endzelīna manuskriptiem sakārtojis Latvijas Universitātes Latviešu valodas institūts valodnieces Vallijas Dambes vadībā.

<sup>5</sup> Karulis K. Latviešu etimoloģijas vārdnīca. 2. sēj., 1992, 45. lpp

<sup>6</sup> Latviešu literārās valodas vārdnīca. 4. sēj., 1980, 87. lpp

<sup>7</sup> Ilustrētā svešvārdu vārdnīca. – Rīga: Izdevniecība Avots, 2005, 547. lpp

<sup>8</sup> Latviešu literārās valodas vārdnīca. 6.sēj., 1980, 350. lpp

<sup>9</sup> Karulis K. Latviešu etimoloģijas vārdnīca. 2. sēj., 178. lpp

<sup>10</sup> Latviešu literārās valodas vārdnīca. 7.sēj., 1980, 213.lpp

<sup>11</sup> Karulis K. Latviešu etimoloģijas vārdnīca. 2. sēj., 24.1 pp

<sup>12</sup> Latviešu literārās valodas vārdnīca. 4.sēj., 106. lpp

<sup>13</sup> Karulis K. Latviešu etimoloģijas vārdnīca. 1. sēj., 235. lpp

<sup>14</sup> Latviešu literārās valodas vārdnīca. 2.sēj., 1980, 498. lpp

Arī V. Dambe ir daudz paveikusi onomastikā, pētot hidronīmus, ielu nosaukumus, nomenklatūras vārdus toponīmijā, vietvārdu cilmi, piem., no kā cēlies *Rīgas* vārds u.c. Mūsdienu pētnieki onomastikā ir arī Ojārs Bušs, kas īpaši pievērsies personvārdu un etnonīmu pētīšanai, Dzidra Hirša, Benita Laumane, Ilze Štrausa ar pētījumiem toponīmikā un daudzi citi.

Talsu rajona urbanonīmi ir pētīti tikai no vēsturiski ģeogrāfiskā viedokļa, tāpēc droši varētu apgalvot, ka lingvistiski, iekļaujot to vēsturisko attīstību, pilsētas daļu nosaukumi pirmoreiz tiek analizēti šajā darbā. Tas arī veido šī darba novatoriskumu.

Bakalaura darba mērķis un tā galvenie uzdevumi ir valodnieciskā aspektā izanalizēt Talsu rajona urbanonīmus vēstures attīstības gaitā: to sākotni, mainību, pārdēvēšanas posmus un iemeslus, kā jaunizveidotajām pilsētas daļām doti nosaukumi, to visu atklājot saistībā gan ar vietas fiziogeogrāfiskajiem aspektiem, gan valdošās ideoloģijas ietekmēm. Darbā pavisam minēti 312 urbanonīmi, no kuriem 37 ir vēsturiskie nosaukumi, kuri mūsdienās vairs nav lietojami. Tagadējā Talsu rajona urbanonīmu reģistrā var iekļaut 275 urbanonīmus, kuri arī šajā darbā ir galvenais lingvistiski analizējama materiāls.

Valdot dažādām varām, vēstures likločos ir skarti dažādu vietvārdu slāņi, bet visvairāk to „pēdas” ir jūtamas apdzīvotu vietu nosaukumos, it īpaši tādu urbanonīmu, kā ielu un laukumu nosaukumos un to maiņā. Šai tēmai galvenā uzmanība pievērsta darba pirmajā daļā, kurā savāktais materiāls – Talsu rajona (Talsu, Stendes, Sabiles un Valdemārpils) urbanonīmi tiek vēsturiski sistematizēti, pētot to pirmsākumus un attīstību. Apakšnodalās apskatīta jaunu urbanonīmu rašanās un ielu vārdu nomaina dažādos laika periodos. Filoloģiskais darba uzdevums tiek veikts darba otrajā daļā – pirmkārt, derivatīvi, pētot urbanonīmu darinājumus un to darināšanas veidu, otrkārt, semantiski, meklējot nosaukumu un to komponentu sākotnējās nozīmes, treškārt, etimoloģiski, analizējot urbanonīmu cilmi. Pētījumi ir arī areāli, meklējot urbanonīma izplatību, piem., kuri ielu vai parku nosaukumi ir atrodami tikai Talsu rajona pilsētās, kuri atkārtojas citur. Darbu noslēdz secinājumi, kur apkopoti darbā gūtie atzinumi, tiem seko izmantotās literatūras un avotu saraksts. Darbu papildina pielikumā aplūkojamās senās un mūsdienu Talsu rajona pilsētu kartes ar visiem attiecīgajā laika periodā eksistējušiem urbanonīmiem. Kā pēdējā bakalaura darba struktūrā minama dokumentārā lapa.

Šajā darbā, analizējot leksēmas, izmantotas dažādas pētīšanas metodes – salīdzināmi sastatāmā, lai savstarpēji pretstatītu urbanonīmus, piemēram, cik no tiem ir veidoti kā ģenitīvās vārdkopas (ar nosaukuma pirmo komponentu vienskaitļa vai daudzskaitļa ģenitīvā), cik – kā kvalitatīvās vārdkopas (vārda pirmais komponents ir īpašības vārds vienskaitļa nominatīvā ar noteikto galotni), un tāpat salīdzināšana veikta, sastatot Talsu rajona urbanonīmus ar citu lielāko

Latvijas pilsētu urbanonīmiem, tā noskaidrojot, kādi ielu nosaukumi ir raksturīgi tikai Talsu rajonam. Derivatīvā metode izmantota, lai uzzinātu urbanonīma darināšanas paņēmieni, savukārt semantiskā metode lietota, lai noskaidrotu ielas vai parka vārda sākotnējo nozīmi, kādēļ urbanonīmam dots tieši tāds nosaukums un kāds ir tā semantiskais sakars ar konkrēto objektu un tā pazīmēm, īpatnībām. Izmantota arī etimoloģiskā pētījumu metode, ar kuras palīdzību tiek aplūkota urbanonīmu cilme, noskaidrojot, vai bez baltu un latviešu cilmes vārdiem starp to nosaukumiem ir arī somugrismi, slāvismi vai ģermānismi.

Darbā izmantoti salīdzinoši trūcīgie teorētiskās literatūras materiāli – galvenokārt krievu toponīmistu teorijas, kā arī baltu valodnieku pētījumi un raksti no diviem līdz šim iznākušajiem periodiskajiem izdevumiem „Onomastica Lettica” (1990, 2004). Tika iepazīts arī darba vadītājas Laimutes Balodes pētījums par Rīgas ielām (Balode 2003), Vallijas Dambes zinātniskie raksti par toponīmiju, tostarp pētījums par Rīgas ielu nosaukumiem (Dambe 1990). Kā avoti izmantoti dati un ielu reģistri, kas atrodami Talsu rajona pilsētu domēs, kā arī Talsu rajona bibliotēku materiāli – dažādi raksti no avīzēm. Tika izmantota arī Talsu novadpētniecības muzejā savāktā vēsturiskā literatūra un dokumentācija par Talsu novadu, enciklopēdisks rakstu krājums „Talsu novads”, senās un mūsdienu kartes. Bet saturiski bagātākā un vēsturiski interesantākā informācija iegūta no Stendes, Sabiles un Valdemārpils vēsturnieku, mērnieku un bibliotekāru stāstītā. Par to var pateikties Stendes vēsturniekam Vilnim Ivanovam, Sabiles zemes ierīkotājam Oskaram Jēnbergam un Valdemārpils pilsētas bibliotēkas darbiniecēm.

Darba autore izsaka lielu pateicību darba vadītājai, asoc. profesorei Laimutei Balodei par vērtīgiem padomiem un konsultēšanu bakalaura darba izstrādes gaitā.

Šī bakalaura darba zinātniskā novitāte ir jauns pētījums onomastikas nozarē, kas papildina nelielo latviešu pētījumu klāstu urbanonīmikā. Savukārt praktiskā nozīme saistīta ar savāktu vēsturisko informatīvo un ilustratīvo materiālu, kas papildinās Talsu rajona novadpētniecības muzeju un tiks izmantots kā pamats tālākai un dziļākai urbanonīmu pētīšanai.

# 1. TALSU RAJONA URBANONĪMU VĒSTURE

Par seno Talsu novadu pirmās ziņas parādās 13. gs., kad 1231. gada līgumā ar mūku Balduīnu tiek minēta *Renda (Rende)*, *Kandava (Cadowe)*, *Talsi (Talse)* un citas Talsu novada pils vietas. Tolaik Talsu novads ietilpa *Vanemas* valstī (*Wanneman*). 1253. gadā šī kuršu valsts tika likvidēta un sadalīta starp vācu ordeni un Kurzemes bīskapu. 15. gs. nodibinājās lielsaimniecības – muižas, no kurām ordeņa pārvaldītajā daļā izveidojās Kandavas, Sabiles un Talsu, bīskapa daļā – Ārlavas muiža. 16. gs. vidū bez jau pastāvošiem miestiem (Talsi, Kandava, Sabile), kas izveidojās ap muižām, radās vēl daudz jaunu, piemēram, Nurmuiža, Stende, Pastende u.c. Vairāki miestieši attīstījās par pilsētām, izveidojot Talsu novada „kodolu” – Talsu apriņķi. 1925. gadā Talsu apriņķa platība bija 3.213, 5 km<sup>2</sup>, un tajā ietilpa 4 pilsētas – Talsi, Sabile, Kandava un Valdemārpils.<sup>15</sup> Talsu apriņķa karti var apskatīt pielikumā Nr.1. Šobrīd Talsu rajons (kopš 1956.gada) aptver 2.744 km<sup>2</sup> lielu teritoriju un tajā ir 4 pilsētas – Talsi, Sabile, Valdemārpils un 1991. gadā pilsētas tiesības ieguvusi Stende (Kandava pievienota Tukuma rajonam) – mūsdienu Talsu rajona karti var aplūkot pielikumā Nr.2. Šīs Talsu rajona pilsētas – Talsi, Stende, Sabile un Valdemārpils, šo pilsētu daļu nosaukumi – urbanonīmi un to vēsture detalizētāk tiek aplūkota turpmākajās apakšnodaļās.

## **1.1. Talsu urbanonīmu vēsture**

Darba pirmajā apakšnodaļā tiek aplūkoti Talsu urbanonīmi un to nosaukumu vēsture. Analizējamais materiāls aptver ne tik ilgu laika periodu, tomēr to veido vairāki nozīmīgi „pieturas punkti”, kuros redzamas svarīgākās izmaiņas Talsu pilsētas kartē un urbanonīmu vēsturē. Tādēļ šī apakšnodaļa sadalīta vēl sešās apakšnodaļās: *Talsu urbanonīmu sākotne; Ielu pārdēvēšana brīvvalsts laikā; Ielu pārdēvēšana padomju gados; Talsu jaunizveidotās ielas padomju periodā; Pārdēvēto ielu nosaukumu atgūšana; Talsu urbanonīmi šodien.*

---

<sup>15</sup> Talsu novads. Enciklopēdisks rakstu krājums. – Rīgā, 1935 - 1937, 522. lpp

### 1. 1. 1. Talsu urbanonīmu sākotne

*Talsi* ir sena Ziemeļkurzemes pilsēta, kura savos septiņsimt pastāvēšanas gados tikusi nopostīta un nodedzināta, pārcietusi karus, mēri un 1905. gada soda ekspedīcijas apšaudi. 20. gadsimtā pilsēta piedzīvojusi arī masveidīgu ielu nosaukumu maiņu, taču, lai gūtu dziļāku priekšstatu par Talsu pilsētas ielu un pārējo urbanonīmu veidošanos, nepieciešams nedaudz ielūkoties pašas Talsu pilsētas tapšanas un attīstības pirmsākumos.

*Talsi* (1253. g. senrakstā: *Talsen*) ir radniecīgs ar muižas vārdu *Talse* jeb *Talsiņi* (pie Grobiņas), liet. vietvārdu *Telšiai* un Grobiņas apkārtnes muižas vārdu, kas skan vāciski *Telssen*, latviski tagad *Tāši*.<sup>16</sup>

Ap 15. gs. pilsēta sāka veidoties *Baznīckalnā* ap veco tirguslaukumu un baznīcu *Vectalsos* (saukti arī – *Augštalsi*, jo atradās kalnā), ieceļojot amatniekiem un tirgoņiem. *Baznīckalns* kopš 13. gs. kalpojies senču kulta vajadzībām, bet viduslaikos tur atradies kauna stabs. 1567. gadā koka baznīcas vietā uzcelta mūra baznīca – senākā mūra ēka pilsētā. Tikai 18.gs. ēkas sāka celt arī tālāk no centra gar *Lielo ielu*, uz Laidzes un Laucienes pusi. *Lielā iela* tai laikā bija nelielā pilsētmiesta galvenā maģistrāle. *Jauntalsi* (saukti arī *Lejastalsi*) radās ap 1870.gadu, kad latvieši sāka ieplūst pilsētās, bet t.s. *Krievurags* – 19. gadsimta 80-tajos gados, kad pareizticīgo valde ieguva 40 pūrvietas zemes no Talsu valsts muižas. No 1887. līdz 1889. gadam senajā Talsu priekšpilsētā – *Krievragā* uzcēla Talsu Austrumu pareizticīgo baznīcu. Klāt piecēla pareizticīgo draudzes skolu, klēra māju un lūgšanu namu. Ceļu, kas veda no pareizticīgo baznīcas līdz pilsētai, nosauca par *Skolas ielu*. Lai vairāk talsinieku iesaistītu pareizticībā, pareizticīgās draudzes locekļiem deva apbūves gabalus – to teritoriju sadalīja divās līnijās un nosauca par *Krievraga 1. līniju* un *Krievraga 2. līniju*.<sup>17</sup>

Pilsētas senākās ielas ir *Lielā iela*, *Ezera iela*, *Kalna iela*, *Ūdens iela*, *Akas iela*, *Laidzes iela*, *Rožu iela*, *K.Mīlenbaha iela*, *V.Rugēna iela*, *Saules iela*, *Pilskalna iela*, *Kalēju iela*, *Fabrikas iela*, kurās saglabājušās 19. gs. būves. Tomēr par pašām senākajām tiek uzskatītas *Kalna iela* un *Ūdens iela*, pa kurām 17. – 18. gs. notika galvenā pilsētiņas satiksme. Tajās vēl saglabājies neskaldītu akmeņu bruģis, ūdens novades sistēma pa ielas vidu, nevis malām, kā tas bija citās ielās.

<sup>16</sup> Endzelīns J. Darbu izlase. 3.sēj. 2.daļa – Rīga: Zinātne, 1980, 258. lpp

<sup>17</sup> Dzintarkalns T. Vadonis pa Talsiem un apkārtni. – 1927, 23. lpp

Senā Talsu miesta ielām nosaukumi doti, vadoties galvenokārt pēc reljefa, dabas objektiem un saimnieciskās dzīves norisēm. Tā, piemēram, *Talsu ezera* „ieskaujošā” iela nosaukta par *Ūdens ielu* (*Ūdens ielā* bijuši arī ūdens pumpji), otrā šī ezera krastā 20. gadsimta sākumā „plaukstošā” rūpniecības centra ceļš ar tā malā stāvošajām darbnīcām nodēvēts par *Fabrikas ielu*. Tādas ir arī *Dārza iela*, *Ezera iela*, *Kalēju iela* u.c. ielas, kuras gadsimtu gaitā tā arī nav mainījušas savus nosaukumus.

Pirmajām ielām nosaukumus deva vācu varasvīri, un tie bija vācu valodā, piemēram, 1900. gadā izdotajās „Preču pārdotavu adresēs” var atrast tādas ielas, kā *Kirschenstrasse 201* (*Ķiršu iela*, kas latviešu valodā pilsētas reģistrā parādījusies tikai 1968. gadā), *König-Berg 75* (iespējams, tā varētu būt *Pilskalna iela*, kas arī ir viena no senākajām ielām), *Wühlen-Berg* (*Dzirnavkalns – Dzirnavu iela*).

Talsi jau kopš seniem laikiem lepojas ar 9 augstienēm – tā ir pilsēta uz 9 pakalniem. Jau iepriekš minētais *Baznīckalns* ir viens no Talsu senākajiem oronīmiem – urbanonīmiem, ap kuru sāka veidoties senā Talsu pilsēta. Seni ir arī visi pārējie pakalni, kuri atrodas pilsētas teritorijā un savus nosaukumus ieguvuši jau tālā vēsturē. Tā, piemēram, teika stāsta, ka oronīms *Talsu pilskalns* savu nosaukumu ieguvis, pateicoties kāda dižciltīga kurša dēlam Talsim, kurš drosmīgi pametis tēva „iesildīto ligzdiņu” un pats kalnainā apgabalā (tagadējā *Talsu pilskalnā*) uzcēlis pili, izveidojot to par vienu no spēcīgākajiem kuršu pilskalniem. Senāk šis pilskalns saukts arī par *Klosterkalnu*, kam gan vēsturnieki nav atraduši izskaidrojumu, jo klosteris tur nekad nav atradies. Arī *Ķēniņkalna* nosaukums vēsta par kādu senu teiku. Zem kalna dusot kāds dižens ķēniņš un kalns radies, kad, ķēniņu bedījot, zemi ar priekšautiem un cepurēm sanesuši vietējie iedzīvotāji. Par *Saules kalnu* un tā nosaukumu tiek stāstīts, ka tālā senatnē *Saules kalns*, *Ķēniņkalns* un *Baznīckalns* bijuši savstarpēji saistīti ar vizieriem saules lēktu un rietu novērošanai un kalendārā laika noteikšanai. Tādēļ arī nosaukts par *Saules kalnu*, kurā mūsdienās izbūvēta brīvdabas estrāde – amfiteātris ar 5000 skatītāju vietām. Savukārt *Dzirnavkalnā*, kas atrodas aiz *Baznīckalna*, atradušās vējsudmalas, bet oronīmi *Daģu kalns*, *Tiguļu kalns* un *Leču kalniņš* savus vārdus ieguvuši no māju nosaukumiem – *Daģiem* (kas savukārt no apelatīva *daģi*, par to nozīmi skat. nodaļā Nr. 2.2.1), *Tiguļiem* un *Lečiem*. *Leču kalniņš* ir ievērojams arī ar pieminekli 1905.–1907. gada revolūcijas dalībniekiem. Uz šī kalna tika izdzēstas 5 revolucionāru dzīvības, par ko arī Rainis trimdā Šveicē sarakstījis darbu „Talsu tiesa”, kurā skan ass naids pret varmākām. Kā pēdējais oronīms Talsu pilsētā jāmin *Krievragkalns*, kas slejas senajā Talsu priekšpilsētā – *Krievragā* un no tā tad arī ieguvis savu nosaukumu.

Ievērojami urbanonīmi Talsos ir arī 2 parki – *Pilsētas dārzs* jeb *park* un *Dendroloģiskais parks*. *Pilsētas dārzs* atrodas *Ķēniņkalnā*. 19. gs. beigās Pastendes barons Hāns pilsētai dāvinājis šo zemes gabalu, kurā tika ierīkots viens no vecākajiem parkiem. 20. gs. sākumā tajā tika uzbūvēta lapene, deju grīda, paviljons atpūtai. Tur izbūvētas arī romantiskas koka kāpnes ar 122 pakāpieniem un no tā paveras skaists skats pāri *Talsu ezeram*. *Dendroloģiskais parks* 19. gs. tika veidots kā ainavisks parks ap barona Firksa pilsētas mājas jaunbūvi. Tas atrodas *Tiguļu kalnā* un ir ievērojams ar 270 kokaugiem – balto zīdkoku, parūkkoku, korņa koku u.c., kā arī ar pauguraino reljefu, dīķi un gleznainu skatu uz pilsētu.

Pilsētas urbanonīmu sarakstā nosacīti iekļaujami arī Talsu pilsētas teritorijas hidronīmi – *Talsu ezers* un *Vilkmuižas ezers*. *Talsu ezers* senatnē dēvēts arī par *Roņu ezeru*, jo ēkā *Ūdens ielā* 5 bijusi ādmiņa Erharda Ronnes ādu ģērētava. Savukārt ieplakā starp *Krievragkalnu* un *Dzirnavkalnu* ir *Vilkmuižas ezers*, kas tikai 1 km garš, 200 m plats, 3 – 15m dziļš ir ievērojams kuršu senlietu glabātājs un pazīstams arheologiem tālu ārpus Latvijas. Interesanti ir tas, ka abi pilsētas ezeri kādreiz bijuši savienoti.<sup>18</sup>

Jaunākos laikos Talsu ielām nosaukumi doti, vadoties pēc ideoloģiskiem vai nacionāliem principiem, tādēļ arī piedzīvotas tik daudzas pārdēvēšanas. Visbiežāk jaunās pārmaiņas skāra galvenās un centrālās ielas. Senos vēsturiskos ielu nosaukumus katra jaunā vara mainīja tikpat vienkārši kā pārkrāsoja namu fasādes.

## 1.1. 2. Ielu pārdēvēšana brīvvalsts laikā

1927. gadā Talsu pilsētā reģistrēta 31 iela – *Andreja iela*, *Baznīcas iela*, *Baptistu iela*, *Ciema iela*, *Dārza iela*, *Dundagas iela*, *Dzirnavu iela*, *Ezera iela*, *Fabrikas iela*, *Jaunā iela*, *Kalna iela*, *Kazarmu iela*, *Kalēju iela*, *Lielā iela*, *Laidzes iela*, *Liepu iela*, *Lielgabalu iela*, *Pastendes iela*, *Parka iela*, *Pļavu iela*, *Rīgas iela*, *Rožu iela*, *Slimnīcas iela*, *Stacijas iela*, *Šķūņu iela*, *Skolas iela*, *Tukuma iela*, *Ūdens iela*, 1., 2. līnija *Krievragā*, *Tirgus laukums*.

1928. gadā Talsu pilsētas kartē redzamas zīmīgas izmaiņas, jo no jauna tika izveidotas 22 ielas. Tās ir *Adieņu iela*, *Arāju iela*, *Censoņu iela*, *Darba iela*, *Tirgoņu iela*, *Dīķa iela*, *Dižmāras iela*, *Vilkpienu iela*, *Gravas iela*, *Jaunatnes iela*, *Lauku iela*, *Linduļa iela*, *Mālu iela*, *Miera iela*,

---

<sup>18</sup> Talsu novads. Enciklopēdisks rakstu krājums. – Rīgā, 1935 - 1937, 562 - 570. lpp

*Muiža ielas, Rūķu iela, Rūpniecības iela, Vītolu iela, Ziemeļu iela, Saules iela, Tirgoņu laukums un Vienlīdzības bulvāris.* Kā arī ar 1928. gadu saistāms pirmais izteiktākais ielu pārdēvēšanas posms, kad virkne Talsu ielu ieguva jaunus nosaukumus. Latvijas pirmās brīvvalsts laikā, pieaugot latviešu tautas nacionālajai pašapziņai, vairākas ielas Talsos pārdēvēja izcilu latviešu kultūras darbinieku vārdos – valodnieka Kārļa Mīlenbaha, jaunlatvieša Krišjāņa Valdemāra, folklorista Anša Lerha Puškaiša u.c.

*Kārļa Mīlenbaha iela* pieredzēja visbiežākās nosaukumu maiņas. Pašos pirmsākumos to dēvēja par *Nurmuižas ielu*. Šajā ielā atradies ievērojams skaits ēku un apbūves gabalu, kas piederējuši Nurmuižai, un pa šo ielu tālāk ceļš aizved uz Nurmuižu. Palielinoties satiksmei starp Talsiem un Rīgu, iela pārtapa par *Rīgas ielu*. Bet Latvijas pirmās brīvvalsts laikā *Rīgas iela* ieguva latviešu valodniecības pamatlicēja, kā arī novadnieka – Kārļa Mīlenbaha vārdu.

Ielas, kuru nosaukumos līdz tam laikam atspoguļojās Talsiem tuvāk un tālāk esošie vietvārdi, tika pārdēvētas jaunās Latvijas valsts personu un tā laika morālo vērtību vārdos. Tā 1928. gadā *Dundagas ielu* pārdēvēja par *K. Valdemāra ielu*, *Ciema ielu* par *A. L. Puškaiša ielu*, *Pastendes ielu* par *Raiņa ielu*, *Skolas ielu* par *J. Grota ielu*, *Tukuma ielu* par *Brīvības ielu*.

Līdzīgi, kā tas notika Rīgas ielu pārdēvēšanā pēc Aspazijas un Raiņa atgriešanās dzimtenē, kad „1920. gadā galvaspilsētā Rīgā *Troņmantnieka* un *Teātra bulvāri* tika pārdēvēti Raiņa un Aspazijas vārdos”<sup>19</sup>, arī Talsi pāris gadus vēlāk ieguva ielu nosaukumus, kas darināti no šo rakstnieku vārdiem. Jau iepriekš pieminētā *Pastendes iela* 1928. gadā ieguva Raiņa vārdu, *Krievraga 2. līnija* pārtapa par *Aspazijas ielu*. Savukārt *Krievraga 1. līniju* pārdēvēja par *Krievraga ielu*.

*Baznīcas ielu* (saukta arī *Kapelas iela*) 1928. gadā pārdēvēja par *Zvaigžņu ielu*, *Kazarmu ielu* – par *Kareivju ielu*.

Pēc 1934. gada 15.maija valsts apvērsuma Latvijā sākās jauns režīms un arī ielas ieguva jaunus vārdus: Talsos *Jauno ielu* pārdēvēja par *Aizsargu ielu*, bet *Vienlīdzības bulvāra* nosaukums tika nomainīts, daļēji ievērojot arī skanisko līdzību – tas kļuva par *Vienības bulvāri*.

1935. gadā Talsos bija ieprojektētas jau 55 ielas 23 km garumā un trīs laukumi<sup>20</sup>. Šo karti var apskatīt darba beigās – pielikumā Nr. 3.

<sup>19</sup> Balode L. Ielu nosaukumi zem vēstures riteņiem//Valoda vēstures dzirnakmeņos. Akadēmiķa J.Endzelīna 130. dzimšanas dienas atceres starptautiskās zinātniskās konferences materiāli. – LU Latviešu valodas institūts, 2003, 4.lpp

<sup>20</sup> Talsu novads. Enciklopēdisks rakstu krājums. – Rīgā, 1935 - 1937, 567. lpp

### 1.1.3. Ielu pārdēvēšana padomju gados

Tomēr „īstais vēriens” ielu pārdēvēšanā sākās tikai pēc 2. pasaules kara, kad jaunus nosaukumus ieguva gandrīz 20 Talsu ielu, kā arī viens no pilsētas kalniem.

Jaunajai varai īpaši nepiemēroti bija urbanonīmi, kas saistīti ar kristietību, tos nomainīja ar ideoloģijai atbilstošākiem nosaukumiem. Tā *Baznīckalns* tika nosaukts par *Komunāru kalnu*, jo tur apbedīti 1919.gadā nošautie komunistisko ideju atbalstītāji, arī *Baznīcas laukums* pārdēvēts par *Komunāru laukumu*. Ar vienu no jaunā politiskā režīma spilgtākajiem terminiem tika aizstāts *Kārļa Mīlenbaha ielas* vārds – šo ielu pārdēvēja par *Padomju ielu*.

1948. gadā *Baptistu ielu* pārdēvēja par *Bērzu ielu* un *Zvaigžņu ielu* par *Komjaunatnes ielu*.

Jauns posms ielu pārdēvēšanā saistīts ar 1963. gadu, kad ne tik skanīgais vēsturiskais nosaukums tika aizstāts ar labskanīgu vārdu, kā arī ielu nosaukumiem tika doti ievērojami padomju cilvēku vārdi. Saskaņā ar 1963. gada 1. augusta lēmumu, *Rūķu* un *Vidus ielu* apvienoja un pārdēvēja par padomju biologa, selekcionāra *Ivana Mičurina ielu*. Arī *Brīvības ielu* apvienoja ar *Ozolu ielu* un to savukārt nosauca par *Ļeņina ielu*. *Dižmāras iela* pārtapa par Latvijas revolūcijas kustības dalībnieka *Jēkaba Gricmaņa ielu*. *Vilkpiena iela* ieguva padomju populistiski kultivētās „draudzības” apzīmējumu – *Draudzības iela*. Tikpat spilgts padomju vārds „vienlīdzība” tika atkal piešķirts K. Ulmaņa režīma laikā pārdēvētajam *Vienības bulvārim* – tas atkal kļuva par *Vienlīdzības bulvāri*.

Galvenie padomju svētki tika popularizēti arī ielu vārdos – *Adieņu iela* ieguva *1. Maija ielas* vārdu, bet *Tirgoņu iela* – *9. Maija ielas* nosaukumu.

Ielu apvienošana bija raksturīga padomju laika iezīme – 1963. gadā *Šķūņa ielu* līdz *Raiņa ielai* daļēji apvienoja ar *Andreju ielu* un to nodēvēja par *1905. gada ielu*.

Pēc padomju kosmonauta Jurija Gagarina lidojuma kosmosā 1968. gada 27. augustā vietējais radio ziņoja, ka *Lielā iela* turpmāk sauksies *J. Gagarina* vārdā, tā pilsētas plānojumā pie reizes ienesot arī jaunu jēdzienu, kas kļuva par neoficiālu vietvārdu – *Četru vīru krustojums*, jo *Jaunās ielas* sākumā iesākās *J. Gagarina iela*, *Ļeņina iela*, *Raiņa iela* un *K. Valdemāra iela*.

Kā pēdējās 1980. gadā jaunus nosaukumus ieguva divas ielas: *Kareivju ielu* pārdēvēja par Talsu apriņķa vecākā – *Kārļa Paldiņa ielu* un *Fabrikas ielu* par *Kārļa Kretuļa ielu* (Latvijas revolucionāra Kārļa Kretuļa vārdā).

#### 1.1.4. Talsu jaunizveidotās ielas padomju periodā

Padomju periods Talsu ielu nosaukumu vēsturē izceļas ne tikai ar ielu vārdu pārdēvēšanu, bet arī ar jaunu ielu projektēšanu un šim procesam likumsakarīgi pakārtotu ielu vārdu piešķiršanu. Vairums jauno ielu nosaukumu ir neitrāli, bez komunistiskas pieskaņas, tādēļ šīs ielas nosaukumus saglabājušas līdz mūsdienām.

No 1966. līdz 1989. gadam tika izveidotas šādas ielas – *Kļavu iela*, *Blumbaha iela* (nosaukta padomju meteorologa, astronoma Friča Blumbaha vārdā), *Lazdu iela*, *Ķiršu iela*, *Paegļu iela*, *Ceriņu iela*, *Zaļā iela*, *Avotu iela*, *Kastaņu iela*, *Ausekļa iela*, *Revolūcijas iela*, *Zelmeņu iela*, *Liesmas iela*, *Aizvēja iela*, *Nogāzes iela*, *Celtnieku iela*, *Gobu iela*, *Vīksnas iela*, *Sarmas iela*, *Aveņu iela*, *Zemeņu iela*, *Puķu iela*, *Daģu iela*, *Smilgu iela*, *Tīrumu iela* un *Atmodas iela*<sup>21</sup>. Ielu plānojumā var saskatīt dažādas likumsakarības, piemēram, vienā pilsētas rajonā jaunprojektētajām ielām piešķirti koku nosaukumi – *Lazdu iela*, *Ķiršu iela*, *Paegļu iela* un *Ceriņu iela*, citā – ogu nosaukumi – *Aveņu iela* un *Zemeņu iela*, vēl citai ielai dots semantiski līdzīgs vārds jau blakus esošajai – tā *Lauku ielai* jauno kaimiņu ielu nosauca par *Tīrumu ielu*. Tātad šai laika posmā daļēji tika realizēts mērķtiecīgs Talsu ielu plānojums, kas, nemainoties ielu vārdiem, saglabājies līdz pat mūsdienām.

#### 1.1.5. Pārdēvēto ielu nosaukumu atgūšana

Sākoties atmodas laikam, 1990. gadā Talsu pilsētas iedzīvotāji aktīvi iesaistījās ielu pārdēvēšanas akcijā. Talsinieki rakstīja Talsu pilsētas valdībai un rajona laikrakstam „Talsu vēstis” un rosināja ielām atdot senos vēsturiskos nosaukumus.

Jaunā Talsu pilsētas valdība iedzīvotāju prasības izpildīja – „Ar 1990. gada 23. oktobra deputātu padomes lēmumu tika nolemts, ka vairākām Talsu ielām jāatdod to vēsturiskais nosaukums: *K. Kretuļa ielai* – *Fabrikas*, *K. Paldiņa* – *Kareivju*, *Gricmaņa* – *Dižmāras*, *Bērzu* – *Baptistu*, *Mičurina* – *Rūķu ielas* un *Komunāru laukumam* – *Baznīcas laukuma* nosaukums. *Revolūcijas ielai* nolēma dot Dundagas vārdu, bet jaunizveidotajai ielai iepretī metālapstrādes

---

<sup>21</sup> Talsu novads. Enciklopēdīks rakstu krājums. – Rīgā, 1935 – 1937, 57. lpp

rūpnīcai „Talsi” – mūsu novadnieka Krišjāņa Barona vārdu”<sup>22</sup>. *Krišjāņa Barona iela* arī ir pati jaunākā Talsu pilsētas iela.

1990. gadā arī *Komunāru kalns* atguva savu agrāko nosaukumu – *Baznīckalns*.

1991. gadā *Slimnīcas ielu* pārdēvēja par *V. Ruģēna ielu*, *Grotu ielu* par *J. Grota ielu*, *Revolūcijas ielu* no *Raiņa ielas* Dundagas virzienā pārdēvēja par *Dundagas ielu*, bet uz Rīgas – Ventspils šosejas pusi par *Rīgas ielu*.

### 1.1.6. Talsu urbanonīmi šodien

Šobrīd Talsu pilsētā ir 123 ielas, no kurām 15 ir maģistrālas nozīmes ielas, 18 – pilsētas nozīmes, 93 – vietējas nozīmes ielas<sup>23</sup>, kā arī 9 pakalni, 2 parki un 2 ezeri – kopā 136 urbanonīmi.

Tādas ielas kā Brīvības ielu, Lielo ielu, arī Raiņa ielu un Aspazijas ielu var nūdien atrast gandrīz katrā lielākā vai mazākā Latvijas pilsētā, bet ir ielas, kas ir specifiskas ar savu vienreizējo nosaukumu un ir raksturīgas tikai vienai pilsētai. Arī Talsi ir viena no šīm pilsētām. Talsi ir patiešām īpaši ar saviem urbanonīmiem, jo starp 123 ielu nosaukumiem 17 ielas ir unikālas ar to, ka tāda nosaukuma nav vairāk nevienā Latvijas pilsētā. Šīs ievēribu pelnošās ielas ir *Baptistu iela*, *F. Blumbaha iela*, *Censoņu iela*, *Daģu iela*, *Dižmāras iela*, *J. Grota iela*, *Krievraga iela*, *Linduļa iela*, *K. Mīlenbaha iela*, *Nomas iela*, *A. L. Puškaiša iela*, *V. Ruģēna iela*, *Rūķu iela*, *Talsciema iela*, *Tiguļu iela*, *9. Maija iela un Ezera laukums*<sup>24</sup>. Lielāko daļu no tām saista ciešs sakars ar pašu Talsu pilsētu, tās ir ievērojami cilvēku vārdos nosauktās *F. Blumbaha iela*, *J. Grota iela*, *Linduļa iela*, *K. Mīlenbaha iela*, *A. L. Puškaiša iela*, *V. Ruģēna iela*, *Tiguļu iela* un Talsu toponīmus apzīmējošās *Krievraga iela* un *Talsciema iela*, tāpēc par to savdabīgajiem nosaukumiem nav jābrīnās. Arī *Ezera laukums* daļēji uzskatāms par Talsu specifisko iezīmi, jo nav daudz tādu pilsētu, kuras ”sirdī” atrastos ezers. Bet tas, vai tikai Talsos bija īpaši raksturīga kristietības konfesija – baptisms (*Baptistu iela*), vai šeit bija ārkārtīgi strādīgi cilvēki (*Censoņu iela*) vai augumā mazi darboņi (*Rūķu iela*), nav skaidri zināms, bet šie vārdi senajiem talsiniekiem noteikti bija pietiekamas ievēribas cienīgi, lai tajos nosauktu savas pilsētas ielas un

<sup>22</sup> Vadziņš V. Lemj darba grupa//Talsu vēstis. 1990, Nr. 127, 3.lpp

<sup>23</sup> [www.talsi.lv](http://www.talsi.lv)

<sup>24</sup> Sal. Milliņš G. Latvijas autoceļu atlants. – R.: Jāņa sēta, 2005, 4. – 22. lpp

ar tām lepotos.

Savukārt pašreizējām Talsu pilsētas ielām drīz pievienosies divas jaunas – jau 2004. gadā ieplānotās – *Zemes iela* un *Ganību iela*, kuras paredzētas savrupmāju apbūvei.

Pielikumā Nr. 4 ir aplūkojama mūsdienu Talsu pilsētas karte ar visiem 2007. gadā Talsos reģistrētajiem urbanonīmiem.

## 1.2. Stendes ielu nosaukumu vēsture

12 km uz dienvidiem no Talsiem atrodas jaunākā rajona pilsēta – *Stende*. Stendes ciemata pirmsākumi meklējami 19. gs., kad sāka būvēt dzelzceļa staciju 1897. gadā. Zeme tolaik piederēja Stendes muižas baronam fon Brigenam, kura dzimta 12 paaudzes Stendes apkārtnē, lielā un bagātā muižas teritorijā, valdīja jau no 1528. gada. Pirmās mājas ciemā sāka celt dzelzceļa būvētājiem, izcērtot apkārtējos mežus. To laiku ievērojamāko – Renču māju saimnieks sāka slēgt līgumus ar māju būvētājiem un viņa vadībā sāka celt ēkas. Tāpēc arī agrāk ciems saucās par *Renču ciemu*. To mēdza saukt arī par *Stacijas ciemu*, vai arī par *Tupeļu ciemu*, jo pirmā mājiņa bija kurpnieka Jakša māja, pie kuras ieejas vārtiem staba galā bija uzmaukts vecs saplīsis zābaks, tādēļ arī pirmais neoficiālais nosaukums – *Tupeļu ciems*.<sup>25</sup>

*Stendes* vārds (1288. g. senrakstā: *Testenden, Padestenden*) ir lībiešu cilmes (lībisks piedēklis –*end-*). Kurši pārņēmuši no lībiešiem *Testendes* vārdu, bet vācieši, jādomā, uzsvērdami vārdā otru zilbi, ar laiku sākuši izjust šo vārdu kā savas (lejasvācu) prepozīcijas *te* (=vācu ‘zu’) salikumu ar *Stenden* un abstrahējuši tagadējo *Stenden*.<sup>26</sup>

Pilsētas statusu Stende ieguvusi pavisam nesen – tikai 1991. gadā, tā ir jaunākā un arī mazākā Talsu rajona pilsēta. Tādēļ arī urbanonīmu šai pilsētiņā ir vismazāk, un tās ir tikai ielas.

Kurpnieka Jakša māja atradās uz ciemata senākās ielas – tā ir *Robežu iela*, kas tika izveidota 1912. gadā. Kā nākamās tika izbūvētas *Ozolu iela* un *Rožu iela*. *Robežu iela*, *Ozolu iela* un *Rožu iela* arī veido pirmo senāko ielu tīklu, no kura sāka veidoties Stendes ciemats ar pārējām ielām.

Laika gaitā ap trīs vecākajām ielām izveidojās *Saules iela*, *Talsu iela*, *Dumpīšu iela*, pilsētas lielākā iela, kas vijas cauri visai pilsētai – *Brīvības iela*, pilsētas mazākā – *Aspazijas iela*. 1920. – 1923.g. celta dzelzceļa stacija – viena no vecākajām ēkām Stendē, gar kuru izveidotā iela ieguva nosaukumu *Stacijas iela*. 1920. gadā Stendes centrā uzcelts kultūras nams, un iela, uz kuras tas atrodas, nosaukta par *Gaismas ielu*. Otrā pusē paralēli dzelzceļam uz seno Renču ciemu vedošo ceļu nosauca par *Renču ielu*, no kuras tālāk veidotas *Tilta iela*, *Ausekļa iela*, *Lauku iela*, *Tīruma iela*, *Melnmeža iela*, *Meža iela*, *Strēlnieku iela*, *Tirgus iela*, *Lielā iela*, *Skolas iela*.

---

<sup>25</sup> [www.stende.lv](http://www.stende.lv)

<sup>26</sup> Endzelīns J. Darbu izlase. 3.sēj. 2.daļa – Rīga: Zinātne, 1980, 259. lpp

Padomju laikā izveidotas šādas ielas – *Bērzu iela, Lāčplēša iela, Liesmas iela, Pasta iela, Pionieru iela, Pļavu iela, Uzvaras iela*, atbilstoši politiskajam režīmam, nosaukumus ieguva *Komjaunatnes iela* un *Padomju iela*. Patētisks ir nosaukums – *Uzvaras iela*, taču ar poētisku noskaņu skan *Lāčplēša ielas* nosaukums, kas radies sakarā ar ambulanci, kas tajā laikā atradās uz šīs ielas – lai visi ir spēcīgi, veseli un darbam gatavi! Tikpat poētiski interesants ir *Liesmas ielas* apzīmējums – uz šīs ielas atradusies Bitumena bāze, kurā gatavoja asfalta segumu, kas tiek izmantots gan ielu remontdarbiem, gan klāts, lai stiprinātu katra pilsoņa dzīves ceļu pretī darba uzvarai – ar liesmu sirdī!

Savukārt *Brīvības ielas* galā, kur ceļš tālāk ved uz Sabili, kādreizējā PMK – 26 teritorijā (tagad to sauc par SIA *Talsu meliorators*) vietējiem strādniekiem sāka celt dzīvojamās mājas. Pirmās mājas sāka celt 20. gs. 60-tajos gados, bet celtniecībai turpinoties šai teritorijā izauga vesels dzīvojamo māju kvartāls, kur atrodas bērnudārzs, kristīgā pamatskola, kafejnīca, veikals. 70-tajos gados te tika izveidota *Nākotnes iela*, 80-to gadu beigās – *Kasparu iela*. Pavisam netālu izveidoja arī *Draudzības ielu*, kas ved uz Talsu 18. Ceļu rajona iecirkni, kas ir vienīgā ēka uz šīs ielas. Tai perpendikulāri jau nedaudz agrāk izveidotas divas mazas ieliņas – *Kalna iela* un *Kuldīgas iela*.

*Padomju iela* un *Komjaunatnes iela* 1991. gadā tika pārdēvētas – *Komjaunatnes iela* ieguva *Liepu ielas, Padomju iela* – *Raiņa ielas* vārdu.

Pašas jaunākās Stendes pilsētas ielas ir *Silmaļu iela* un *Muldu iela*, kas izbūvētas un savus nosaukumus ieguvušas 1997. gadā no māju vārdiem – *Silmaļiem* un *Muldām*.

Šobrīd Stendes pilsētu veido 37 ielas 26 km kopgarumā. No tām 6 ielas ir unikālas ar to, ka tādu ielu nosaukumu nav nevienā citā Latvijas pilsētā. Tās ir *Dumpīšu iela, Kasparu iela, Melnmeža iela, Muldu iela, Renču iela, Silmaļu iela*. Visas ielas, izņemot *Melnmeža ielu* savus nosaukumus ieguvušas no senu māju vārdiem, kas arī, iespējams, ir specifiski ar to, ka šādus māju nosaukumus var atrast tikai Stendē. Savukārt tumšu nostūru ir vēl citās Latvijās pilsētās, bet tikai Stendē kādam melnam „meža kaktam” par godu radies ielas nosaukums – *Melnmeža iela*. Pielikumā Nr. 5 var apskatīt mūsdienu Stendes pilsētas karti.

### 1.3. Sabiles urbanonīmu vēsture

Vistālāk – 24 km no rajona „galvaspilsētas” Talsiem atrodas *Sabile*, kura kā miests sāka veidoties 13. – 14.gs. mijā, kad vācu feodāļi Sabilē uzcēla ordeņa pili. Hercoga Jēkaba laikā (17.gs.) Sabile jau bija izveidojusies par amatniecības un tirdzniecības centru, taču pēc poļu – zviedru kariem un lielā Kurzemes mēra 1710. gadā Sabile panīka. Vēlāk, 19. gs. vidū, Sabile kļuva par saimniecisku centru, strauji pieauga iedzīvotāju skaits (no 170 līdz 1800), līdz 1917.gadā Sabile ieguva pilsētas tiesības.<sup>27</sup>

Par *Sabiles* vārda izcelšanos ir teika, kura vēsta par zvaniem, kas no kalniem veldamies zvanījuši: „Sa-bil – Sa-bil!”<sup>28</sup>, tomēr, skatoties no lingvistiskā viedokļa, *Sabile* (1230. g. senrakstā: *Zabele*) savā piedēklī *-il-* liecina par kursiskumu. Saknes forma varētu būt tā pati, ko rāda prūšu personvārdi *Sabine*, *Sabyne* un liet. *Saboniai*, *Sabynės* jeb *Sabulių kaimas*.<sup>29</sup>

Sabiles miesta ielu tīkls sāka veidoties no senā ceļa, kas veda pāri *Abavas tiltam* uz *Pārabavu*. Te tika izveidota pirmā pilsētmiesta iela – tā bija *Kuldīgas iela*, kurai, tālāk sadaloties, tika izveidotas *Lāčplēša iela*, *Miera iela* (tagadējā *Brīvības iela*) un *K. Barona iela*. Savukārt otrā pusē Abavai, mūsdienu Sabiles centrā, kā vecākās zināmas *Rīgas iela* – tagad pilsētas galvenā iela, kas vijas cauri Sabilei un ved Rīgas virzienā, *Ventspils iela*, kas sākas no *Rīgas ielas* un ved uz Ventspils pusi, un *Talsu iela*, kas aizved Talsu virzienā. *Talsu iela* kopā ar *Rīgas ielu* un *Ventspils ielu* veido Sabiles pilsētas centra galveno krustojumu, no kura ielas ved Talsu, Rīgas un Ventspils virzienā.

Bet ielas nepavisam nav pilsētas senākie urbanonīmi. Par tiem uzskatāmi 3 Sabiles pauguri – *Sabiles pilskalns*, *Upurkalns* un arī ārpus Latvijas robežām zināmais *Vīna kalns*. ”Sabiles pilskalns atrodas starp divām gravām un bijis 10. – 13.gs. novada centrs. No 1975. līdz 1979. g. izrakumos pētīta apm. 1 ha lielā senpilsētas vieta. To 11. – 17. gs. apdzīvojuši pārkuršoti lībieši, kas nodarbojās ar amatniecību. Teika vēstī par apburtu princesi, ka sargājusi pili.”<sup>30</sup> *Upurkalns*, saukts arī par *Karātavu kalnu*, ir kādreizēja kulta vieta, ko izsaka arī pats oronīms. No tā paveras plašs skats uz apkārtni. Savukārt Sabiles *Vīna kalns* jau kopš ordeņa laikiem bijis pazīstams ar vīnogu plantācijām Abavas labā krasta nogāzē, Sabiles vīns sūtīts pat uz ārzemēm. Tagadējā Vīna kalnā pirmie stādījumi ierīkoti 1937. – 1938. g. pēc vīnogu audzētāja Paula

<sup>27</sup> [www.sabile.lv](http://www.sabile.lv)

<sup>28</sup> Latviešu tautas teikas. Vēsturiskās teikas. Izlase. – Rīga: Zinātne, 1988, 217. lpp

<sup>29</sup> Endzelīns J. Darbu izlase. 3.sēj. 2.daļa – Rīga: Zinātne, 1980, 256. lpp

<sup>30</sup> Rusmanis S. Un Vīks I. Kurzeme. – Rīga: Latvijas Enciklopēdija, 1993, 150. lpp

Gailīša iniciatīvas ar prezidenta Kārļa Ulmaņa atbalstu. Pēc 2. pasaules kara stādījumi panīkuši, taču 90-to gadu sākumā tos atjaunoja. Kalns fiksēts Ginesa rekordu grāmatā kā vistālāk ziemeļos esošais vīna dārzs pasaulē.<sup>31</sup>

Sens urbanonīms ir pilsētas galvenais tilts, pār kuru ved pilsētas senākā iela – *Kuldīgas iela*, kas savieno Sabiles centru ar *Pārabavu* – tas ir *Abavas tilts* (jo celts pār upi *Abava*), kas līdz 1956. gadam bijis koka tilts, bet tagad ir dzelzsbetona tilts. Otrs Sabiles tilts ir *Rumbulītes tilts* – mazs tiltiņš, tikai 5 m garš, kurā „satiekas” pilsētmiesta senākās ielas – šeit *Kuldīgas iela* pāriet *Lāčplēša ielā*.

20. gs. sākumā izveidotas šādas ielas: *Abavas iela*, *Ausekļa iela*, *Avotu iela* (viena no īsākajām pilsētas ielām), *Bērzu iela*, *R. Blaumaņa iela*, *Dārza iela*, *Dīķu iela*, *Ganību iela*, *Gravas iela*, *Jaunatnes iela*, *Kalna iela*, *O. Kalpaka iela*, *Kandavas iela*, *Kapu iela*, *Kļavu iela*, *Krasta iela*, *Liepu iela*, *Meža iela*, *Pakalna iela*, *Pilskalna iela* (tautā dēvēta par *Cūku ielu*, jo senāk uz šīs ielas atradies skārnis), *Pilsoņu iela*, *Priežu iela*, *Raiņa iela*, *Rožu iela*, *Saules iela*, *Skolas iela*, *Sporta iela*, *Strauta iela* (otra mazākā iela), *Tirgoņu iela*, *Upes iela*, *K. Valdemāra iela*.

1934. gadā *Miera iela* tika pārdēvēta par *Brīvības ielu*. Jāatzīmē, ka arī Talsi jau 1928. gadā ieguva ielu ar šādu nosaukumu, pārdēvējot *Tukuma ielu* par *Brīvības ielu*, un šai laikā arī Stendē tika izveidota *Brīvības iela*. Vienīgi Valdemārpilī, kā to varēs redzēt nākamajā nodaļā, nav ielas ar šādu nosaukumu. Šī laika posma – 1935. gada Sabiles karti var apskatīt pielikumā Nr.6.

Padomju laikos *Brīvības iela* tika pārdēvēta par *Komjaunatnes ielu*, bet *O. Kalpaka iela* ieguva populāro *Padomju ielas* vārdu (ielas tādus pašus nosaukumus – *Komjaunatnes iela un Padomju iela* – šai laikā saņēma arī Stende). *Tirgoņu iela* tika pārdēvēta par *Pionieru ielu*.

Kā zināms, padomju laikiem raksturīga ir ne tikai ielu pārdēvēšana, bet arī jaunu ielu ierīkošana. Sabilē tās bija *Parka iela*, *Robežu iela*, *Smilšu iela*. Tāpat tika izveidoti nozīmīgi pilsētas atpūtas parki – *Rumbulītes parks* *Rumbulītes* krastos, bet *Parka ielā* 1955. gadā ierīkots *Atpūtas parks* jeb, kā paši sabilnieki to sauc neoficiālā vietvārdā – *Birzīte*, kur tika uzbūvēta Sabiles pilsētas estrāde. No šī parka savu nosaukumu ieguva *Parka iela*. Trešais pilsētas parks ir *Sinagogas parks*, kas atrodas pie Sabiles ebreju sinagogas (tā celta pirms 110 gadiem un tika izmantota līdz 2. pasaules karam; tagad tajā izveidots „Mūsdienu mākslas un kultūras centrs”). *Sinagogas parkā* atrodas akmens, kas uzstādīts par godu Latvijas Republikas 80. dzimšanas

---

<sup>31</sup> Rusmanis S. Un Vīks I. Kurzeme. – Rīga: Latvijas Enciklopēdija, 1993, 151.lpp

dienai. Tā autors ir tēlnieks Ojārs Feldbergs, Pedvāles Brīvdabas muzeja vadītājs. Zem akmens atklāšanas dienā tika iemūrēta kapsula ar vēstījumu nākošajām paaudzēm, klāt pievienojot avīzes un naudu.<sup>32</sup>

90-tajos gados savus nosaukumus atguva kādreizējā *Brīvības iela* (padomju gados – *Komjaunatnes iela*), *O. Kalpaka iela* ( padomju gados – *Padomju iela*), tāpat *Pionieru ielai* tika atdots atpakaļ tās vecais nosaukums – *Tirgoņu iela*. Savukārt 1996. gadā tika izveidotas divas jaunas ielas – *Ēģiptes iela* un *Mērnietu iela*, kas arī ir jaunākās pilsētas Sabiles ielas.

Šobrīd Sabiles pilsētā ir 43 ielas, 3 parki, 3 kalni un 2 tilti – kopā 51 urbanonīms. No 43 ielu nosaukumiem tikai viena iela ir īpaša ar to, ka tādu urbanonīmu nevar atrast nevienā citā Latvijas pilsētā – tā ir *Ēģiptes iela*, par kuras nosaukumu skat. nodaļā Nr. 2.2.3.

Sabiles zemes ierīkotājs intervijā informēja par trim pilsētas apbūves plānā ieprojektētajām ielām, kas būs tuvākajos gados – *Ķiršu iela*, *Ošu iela* un *Lakstīgalas iela*. Pirmās divas ielas tiks nosauktas tradicionālos floras semantikas vārdos, bet *Lakstīgalas ielas* nosaukums nav saistīts ar faunu, bet gan dots par godu kādai Lakstīgalas kundzei, kas agrākās *Lakstīgalas zemes* uzdāvinājusi kādam fondam.

Pielikumā Nr. 7 ir aplūkojama mūsdienu Sabiles pilsētas karte.

---

<sup>32</sup> www.sabile.lv

## 1.4. Valdemārpils urbanonīmu vēsture

16 km uz ziemeļiem no Talsiem *Sasmakas ezera* krastā atrodas pilsēta *Valdemārpils* (līdz 1926. gadam *Sasmaka*). Kā apdzīvota vieta (*Sansmagen, Sassmaggen, Sassmaken*) pirmo reizi vēstures avotos minēta 1582. gadā, taču jau vairākus gadsimtus pirms tam šajā vietā atradusies neliela zvejnieku, amatnieku un tirgotāju apmetne – uz to norāda arī senā kuršu pilskalna – *Dupurkalna* atrašanās netālu no ezera. Nosaukums *Sasmaka*, iespējams, cēlies no ezera īpatnības – sašaurinājuma jeb sažmaugas tā vidusdaļā; šobrīd tas ir vienīgais ezers Latvijā, kuram pāri pārbūvēts satiksmes ceļa tilts.

Valdemārpils miests dibināts ap 1650. gadu, kad *Sasmaka* piederēja K. fon Hoenastenbergam – Vīgandam, bet pēc lielā mēra (1710 – 1711), līdzīgi kā citas Kurzemes pilsētas, *Sasmakas* apkārtnē panīka. 19. gs. sākumā, apmetoties tirgotājiem un amatniekiem, tā atkal atplauka – gadsimta beigās te jau darbojās lieli ražošanas uzņēmumi, 2 vējdzirnavas, alus darītava, sinagoga (19. gs. vidū 67% miesta iedzīvotāju bija ebreji). Pilsētas tiesības *Sasmaka* ieguva 1917. gadā, bet 1926. gadā godinot novadnieku – ievērojamo jūrniecības lietu speciālistu un tautas atmodas darbinieku K. Valdemāru, kurš *Sasmakā* dzīvojis no 1834. līdz 1845. gadam, to pārdēvēja par Valdemārpili. *Valdemārpils* vārds ietver personvārdu „*Valdemārs*: senaugšvācu *waltan* ‘valdīt’ + *māri* ‘slavens’.”<sup>33</sup>

Valdemārpils pilsētā ielas veidotas ar izteikti radiālu sistēmu, kura sākas vēsturiskajā Valdemārpils centrā – *Lielās ielas, Dzirnavu ielas, Talsu ielas, K. Valdemāra ielas* un *Ambrakas ielas* krustojumā. Kopējais ielu kopgarums pilsētā ir apmēram 23 km.<sup>34</sup>

Senajām Valdemārpils miesta ielām nosaukumi doti galvenokārt pēc tuvumā esošajiem dabas objektiem, tuvāko vietu nosaukumiem, uz kuru attiecīgā iela ved. *Dzirnavu iela* ved gar *Dzirnavkalnu*, uz kura senatnē atradās pilsētas dzirnavas, no tām arī radušies šie divi Valdemārpils urbanonīmi – *Dzirnavu iela* un *Dzirnavkalns*. Viena no senākajām pilsētas ielām, kas atrodas senā kuršu pilskalna *Dupurkalna* tuvumā, ieguvusi nosaukumu *Kalna iela*. Tāpat netālu izveidojusies *Krasta iela*, kas veido attālu krasta līniju ar *Sasmakas ezeru*. Savukārt *Ezera iela*, kurā uzcelta viena no pirmajām ēkām pilsētā, ved uz *Sasmakas ezeru*. *Talsu iela* ved Talsu virzienā, *Ambrakas iela* ir ceļa sākums uz netālo Ambrakas ciemu. Ievērojamajam novadniekam

<sup>33</sup> Siliņš K. Latviešu personvārdu vārdnīca. – Rīga: Zinātne, 1990, 178. lpp

<sup>34</sup> www.valdemarpils.lv

K. Valdemāram tagad par godu nosauktā *K. Valdemāra iela* ir senā *Cunces iela*, kas veda uz Cunces ciemu. Savukārt *Lielā iela* Valdemārpilī ir pilsētas galvenā iela, kurā vēl mūsdienās saglabājušās vecās ēkas, kas iekļautas Valdemārpils vēsturiskajā centrā, „tādēļ šeit būtu jāveic apdomāta būvniecība, kas neizjauktu tā vēsturisko vērtību un struktūru. Svarīgi būtu saglabāt pilsētai atbilstošu mērogu un apbūves raksturu, vēsturiskā centra daļā paredzot saglabāt esošo 1 – 2 stāvu apbūvi, bet daudzstāvu dzīvojamās kvartālos 2 – 3 stāvu apbūvi.”<sup>35</sup>

Pilsētas teritorijā ainaviski vērtīgākās teritorijas ir *Dupurkalns*, *Dzirnavkalns*, *Cepurkalns*. *Dupurkalns* ir valsts nozīmes kultūras piemineklis, senais kuršu pilskalns ar samērā stāvām nogāzēm, teikām apvīta vieta. Kultūrslānis nav konstatēts, nav vērojamas arī mākslīgi veidotu nocietinājumu paliekas. Tādēļ *Dupurkalns* drīzāk būtu uzskatāms par pileni (patvēruma vieta kara gadījumā) vai kulta vietu, jo iespējams, ka tā nosaukums cēlies no vārda *upurkalns*. Arī 1927.gadā vietējais mērnieks A. Rozentāls ziņojis, ka īstā senlatviešu pils atradusies citur, bet Dupurkalnā bijusi upurēšanas vieta.<sup>36</sup> Teritorija ap to tagad tiek saukta par *Vienības parku*, tajā atrodas brīvdabas estrāde. Šis parks tika izveidots 1936. gadā un ieguva nosaukumu *15. Maija Vienības parks*. Jāmin fakts, ka līdzīgi notika 1934. gadā Talsos, kuri arī ieguva urbanonīmu ar šo nosaukumu, kad *Vienlīdzības bulvāris* tika pārdēvēts par *Vienības bulvāri*. Savukārt *Dzirnavkalns* ir pilsētas augstākā virsotne (58 m virs jūras līmeņa.), kurā līdz 20. gs 60-ajiem gadiem atradās vējdzirnavas (celtas 1847. g.), bet tagad slejas mobilo sakaru tornis. Trešā pilsētas kalna nosaukums – oronīms ir *Cepurkalns*, par kura rašanos zināma šāda teika: zviedru – poļu kara laikā zviedru karavīri, atrodoties aplenkumā, vienā naktī ar cepurēm sanesuši zemi un izveidojuši kalnu, lai aizsargātos no poļiem. Tā arī šis kalns saglabājies līdz mūsdienām un atgādina cepures formu.<sup>37</sup>

Pilsētas izveidošanās ziņā svarīgākais toponīms tomēr ir *Sasmakas ezers*, kura krastos jau tālā senatnē tika celtas zvejnieku un tirgotāju apmetnes. Tieši ezers sekmējis iespēju piekrastes zvejniekiem uzturēt tirdzniecības sakarus ar jūrmalas iedzīvotājiem, izmantojot *Sasmakas ezera* noteci – Mazrojas upi, tā veicinot vietējās infrastruktūras attīstību un vēlākā ciemata izveidošanos. *Sasmakas ezers* atrodas *Ezera ielas* galā, tajā kādreiz audzēja foreles, bet tas veicināja ūdens piesārņošanu un aizaugšanu, tāpēc šī nodarbe tika pārtraukta. Tagad ezeram un tā garajai krasta joslai ir lielāka nozīme kā atpūtas un brīvā laika pavadīšanas vietai.

---

<sup>35</sup> [www.valdemarpils.lv](http://www.valdemarpils.lv)

<sup>36</sup> [www.talsurajons.lv](http://www.talsurajons.lv)

<sup>37</sup> Latviešu tautas teikas. Vēsturiskās teikas. Izlase. – Rīga: Zinātne, 1988, 287. lpp

19. gs. beigās, 20. gs. sākumā bez iepriekš minētajām ielām tika izveidotas vēl tādas jaunas ielas, kā *Ausekļa iela*, *Baznīcas iela*, *R. Blaumaņa iela*, *Celtnieku iela*, *Ciema iela*, *Dārza iela*, *Draudzības iela*, *Dzelzceļa iela*, *Ganību iela*, *Jaunā iela*, *Leišu iela*, *Ļutu iela*, *Meža iela*, *Miera iela*, *Parka iela*, *Pļavu iela*, *Purva iela*, *Raiņa iela*, *Robežu iela*, *Rožu iela*, *Skolas iela*, *Smilšu iela*, *Stacijas iela*, *Straumes iela*, *Šķūņu iela*, *Tilta iela*.

1947. gadā *Ambrakas iela* tika pārdēvēta par *Paula Kānberga ielu* (par godu komjaunietim Paulam Kānbergam, komunistisko ideju cīnītājam, kuru nošāva brīvības cīņu laikā 1919. gadā), bet 1968. gadā pēc Jurija Gagarina lidojuma kosmosā tāpat kā Talsos, arī Valdemārpilī *Lielā iela* tika nosaukta padomju kosmonauta vārdā – par *J. Gagarina ielu*. Vienīgi jābrīnās, kādēļ Stendē netika nomainīts *Lielās ielas* vārds, ja jau to paveica abās kaimiņpilsētās.

Samērā daudz jaunu ielu Valdemārpilī izveidojušās laikposmā no 20. gs. 80-tajiem gadiem līdz 2006. gadam: *Ūdens iela* un *Saules iela* (80-tie gadi), *Saulgriežu iela* (1993.g.), *Rallistu iela*, *Sakarnieku iela* un *Stadiona iela* (1999.g.), *Bērzu iela* (2002.g.), *Kārklū iela* (2003.g.), *Dārziņu iela*, *Ķīvīšu iela*, *Ozolu iela* un *Priežu iela* (2006.g.).

1993. gadā *Ambrakas iela* atguva savu iepriekšējo nosaukumu, pārdēvējot *Paula Kānberga ielu*, un arī *J. Gagarina ielai* tika atdots tās iepriekšējais nosaukums – *Lielā iela*. Savukārt *15. Maija Vienības parka* nosaukums nedaudz tika pārveidots – to saīsināja un sāka saukt vienkārši par *Vienības parku*.

Kopā mūsdienās Valdemārpilī ir 46 ielas, 3 kalni, 1 parks un 1 ezers – 51 urbanonīms. No 46 Valdemārpils ielu nosaukumiem 4 ir specifiski – tādu nav nevienā citā Latvijas pilsētā. Tās ir *Ambrakas iela*, *Leišu iela*, *Ļutu iela* un *Rallistu iela*. *Ambrakas iela* un *Ļutu iela* savus nosaukumus ieguvušas tikai no Valdemārpils apkārtnē eksistējošiem toponīmiem, savukārt lietuvieši un rallisti varētu būt sastopami arī citās pilsētās, bet tikai Valdemārpilī tiem par godu nosauktas ielas.

Valdemārpils urbanonīmus var aplūkot pielikumā Nr. 9 – 2007. gada Valdemārpils pilsētas kartē.

## 2. TALSU RAJONA URBANONĪMU LINGVISTISKĀ ANALĪZE

Šī darba otrajā nodaļā tiek veikta urbanonīmu analīze no valodnieciskā aspekta. Analizējamais materiāls aptver Talsu rajona urbanonīmus mūsdienās, tādēļ pavisam tiek analizēti 275 urbanonīmi. Šo nodaļu veido trīs apakšnodaļas, katrā no tām veikta attiecīgi derivatīvā, semantiski derivatīvā un etimoloģiskā analīze. Katra no apakšnodaļām tiek iedalīta vēl četrās apakšnodaļās, lai atsevišķi izanalizētu katras Talsu rajona pilsētas urbanonīmus.

### 2.1. Derivatīvā analīze

Derivatīvā analīze ir toponīma, šai gadījumā ielas, parka, tilta, kalna vai ezera nosaukuma analīze pēc tā vārddarināšanas paņēmiena.

"Senāk ielas raksturotas teikumos, piemēram, pēc atrašanās vietas: *ubi itur de foro ad maxellum 'kur iet no tirgus laukuma uz naudas kaltuvi'* vai arī ielas nosaukumu veidoja tur raksturīgā objekta vārds ar prievārdu *aiz, pie, pret* u.tml. Bet jau kopš 13. gs. ielu nosaukumi darināti pēc mūsdienās parastā ielu nosaukumu tipa – raksturotāja objekta vārda, respektīvi, mikrotoponīma pamatdaļas, vienskaitļa vai daudzskaitļa ģenitīvā kopā ar nomenklatūras vārdu."<sup>38</sup> Mūsdienās latviešu ielu nosaukumi parasti ir vārdkopas, kur otrais komponents visbiežāk ir nomenklatūras vārds *ielā* (piemēram, Rīgā vēl ir bulvāri, prospekti, gatves u.c.), bet pie Talsu ielu apzīmējumiem vēl pieder nomenklatūras vārds *laukums*. Šai darbā vēl tiek aplūkotas vārdkopas ar tādiem nomenklatūras vārdiem, kā *parks, kalns, ezers, tilts*.

Analizējot derivatīvi, urbanonīmu nosaukumus var iedalīt trīs grupās – ģenitīvajās vārdkopās, kvalitatīvajās vārdkopās un salikteņos. Teorētiski varētu būt pirmatnīgie (*ielā*), sufiksālie (*ielīņa*) vai prefiksālie (*priekšielā*) derivāti, bet šādu analizējamā materiālā nav.

**1. Urbanonīmi – ģenitīvās vārdkopas.** Tās vēl var iedalīt vārdkopās, kuru pirmais komponents ir lietvārds vienskaitļa ģenitīva formā, un vārdkopās, kuru pirmais komponents ir lietvārds daudzskaitļa ģenitīva formā. Ja urbanonīma semantika ir saistīta ar viena konkrēta objekta atrašanos ielā, parkā vai citā urbanonīmā, tad sugas vārdus vārdkopu pirmajā daļā lieto

---

<sup>38</sup> Dambe V. Rīgas ielu nosaukumi//Onomastica Lettica. – Rīga : Zinātne, 1990, 30. - 31.lpp

vienskaitļa ģenitīvā, piem., *Akas iela*. Ja urbanonīma vārdu semantikā ietilpst norāde uz vairākiem objektiem, tad sugas vārdu vārdkopu pirmā komponenta darināšanā izmanto daudzskaitļa ģenitīvu, piem., *Akmeņu iela*.

**2. Urbanonīmi – kvalitatīvās vārdkopas.** Šajās vārdkopās raksturotāja objekta vārds ir īpašības vārds ar noteikto galotni vienskaitļa nominatīvā kopā ar nomenklatūras vārdu, piem., *Lielā iela*. Īpašības vārds ir mazproduktīvs urbanonīmu nosaukumu darināšanā – tas ir saistīts ar latviešu valodas īpatnību, ka atributīvās attieksmes starp vārdkopas locekļiem ir iespējams atklāt arī ar lietvārda formu ģenitīvā (*Smilšu iela*).<sup>39</sup>

**3. Urbanonīmi – salikteņi.** Tos veido raksturotāja objekta vārda (dzirnavas) un nomenklatūras vārda (*kalns*) savienojums vienā leksēmā (*Dzirnavkalns*).

### 2.1.1. Talsu urbanonīmu derivatīvā analīze

Pēc vārddarināšanas paņēmienu analizējot Talsu 136 urbanonīmus, tos var iedalīt ģenitīvajās vārdkopās, kvalitatīvajās vārdkopās un salikteņos.

#### 1. Urbanonīmi – ģenitīvās vārdkopas.

Vārdkopas, kuru pirmais komponents ir lietvārds vienskaitļa ģenitīva formā:

- *Aizvēja iela, Akas iela, Aspazijas iela, Ausekļa iela, K. Barona iela, F. Blumbaha iela, Brīvības iela, Darba iela, Dārza iela, 9. Maija iela, Dīķa iela, Dižmāras iela, Draudzības iela, Dundagas iela, Ezera iela, Fabrikas iela, Gaismas iela, Gravas iela, J. Grota iela, Ielejas iela, Jaunatnes iela, Kalna iela, Kolkas iela, Krasta iela, Kraujas iela, Krievraga iela, Laidzes iela, Lidlauka iela, Liesmas iela, Linduļa iela, Miera iela, K. Mīlenbaha iela, Nogāzes iela, Noliktavas iela, Nomas iela, Pilskalna iela, 1. Maija iela, A. Pumpura iela, A. L. Puškaiša iela, Raiņa iela, Rīgas iela, Rīta iela, V. Ruģēna iela, Rūpniecības iela, Sarmas iela, Saules iela, Skolas iela, Stacijas iela, Stendes iela, Talsciema iela, Tūrums iela, 1905. gada iela, Ūdens iela, K. Valdemāra iela, Ventspils iela, Vidus iela, Vīksnas iela, Baznīcas laukums, Ezera laukums, Pilsētas laukums, Saules kalns, Pilsētas dārzs, Vilkmuižas ezers.*

<sup>39</sup> Dambe V. Rīgas ielu nosaukumi//Onomastica Lettica. – Rīga : Zinātne, 1990, 31.lpp

Kopā ir 63 vārdkopas, kuru pirmais komponents ir lietvārds vienskaitļa ģenitīva formā.

Savukārt šo urbanonīmu semantikā ietilpst norāde uz vairākiem konkrētiem objektiem, tās ir vārdkopas, kuru pirmais komponents ir daudzskaitļa ģenitīva formā:

- *Akmeņu iela, Alkšņu iela, Apbūviešu iela, Apšu iela, Arāju iela, Aveņu iela, Avotu iela, Ābeļu iela, Baptistu iela, Celtnieku iela, Censoņu iela, Ceriņu iela, Daģu iela, Dzirnavu iela, Egļu iela, Gobu iela, Graudu iela, Kalēju iela, Kareivju iela, Kļavu iela, Koku iela, Ķiršu iela, Laipu iela, Lapu iela, Lauku iela, Lazdu iela, Lielgabalu iela, Liepu iela, Loku iela, Magoņu iela, Mālu iela, Nomaļu iela, Ošu iela, Ozolu iela, Paegļu iela, Pionieru iela, Pīlādžu iela, Pļavu iela, Priežu iela, Puķu iela, Pūpolu iela, Rietumu iela, Robežu iela, Rožu iela, Rūķu iela, Smilgu iela, Smilšu iela, Stabu iela, Strautu iela, Strazdu iela, Strēlnieku iela, Tiguļu iela, Vēju iela, Vītolu iela, Zelmeņu iela, Zemeņu iela, Ziedu iela, Ziemeļu iela, Zīļu iela, Zvaigžņu iela, Daģu kalns, Leču kalniņš, Talsu pilskalns, Tiguļu kalns, Talsu ezers.*

Šo apakšgrupu veido 65 vārdkopas, kuru pirmais komponents ir daudzskaitļa ģenitīva formā.

**2. Salikteņi** Talsu ielu nosaukumos nav sastopami, kā tas ir retos gadījumos, piem., Rīgas ielu vārdos – *Jauniela*, toties tie ir populāri kalnu nosaukumu darināšanā. Talsos tādu pakalnu pavisam ir četri, visi ir veidoti kā salikteņi, kuru otrais komponents ir nomenklatūras vārds *kalns* – *Baznīckalns, Dzirnaukalns, Krievragkalns un Ķēniņkalns*.

Toties Talsos ir arī urbanonīmi, kuru pirmais komponents jau ir saliktenis. Tās ir *Dižmāras iela, Krievraga iela, Lidlauka iela, Lielgabalu iela, Pilskalna iela, Talsciema iela, Ventspils iela, Pilsētas laukums, Pilsētas dārzs, Vilkmuižas ezers*. Savukārt otrais komponents, resp., nomenklatūras vārds ir saliktenis arī vienam Talsu urbanonīmam – tas ir *Talsu pilskalns*. Taču te par salikteņu darināšanu urbanonīmu līmenī nevar runāt.

Ielu, parku, pakalnu, tiltu un ezeru nosaukumu kā nominālu vārdkopu veidošanā, izmantotas 3 vārdšķiras – lietvārds, īpašības vārds un skaitļa vārds (ģenitīvajās vārdkopās tikai lietvārds). Visvairāk lietoti lietvārdi – gan sugas vārdi, gan īpašvārdi. Īpašvārdi veido ievērojamu daļu no kopējā urbanonīmu darināšanas materiāla, tāpēc tos var analizēt sīkāk un dalīt divās grupās:

1. Urbanonīmi – vārdkopas, kas darinātas no toponīmiem. Tie ir: *Dundagas iela, Kolka iela, Krievraga iela, Laidzes iela, Rīgas iela, Stendes iela, Talsciema iela, Ventspils iela, Tiguļu iela, Krievragkalns, Leču kalniņš, Talsu pilskalns, Tiguļu kalns, Talsu ezers un Vilkmuižas ezers*.

Kopā ir 15 vārdkopas, kas darinātas no toponīmiem. Darinot urbanonīmus no īpašvārdiem, to skaitā vietvārdiem, tiek saglabāta tiem piemītošā skaitļa kategorija. Šeit lielākā daļa vietvārdu, izņemot *Tiguļu ielu*, *Tiguļu kalnu*, *Leču kalniņu*, *Talsu pilskalnu* un *Talsu ezeru*, ir darināti no leksēmām vienskaitļa nominatīvā (*Rīga*), tātad arī ģenitīvā tie saglabā vienskaitļa kategoriju (*Rīgas iela*). Tāpat arī *Tiguļu iela* un *Tiguļu kalns*, darināti no māju nosaukuma *Tiguļi*, nezaudē savu daudzskaitļa kategoriju kā ģenitīvā vārdkopa ielas, kalna vai ezera nosaukuma veidošanā.

2. Urbanonīmu, kas darināti no personvārdiem, ir nedaudz vairāk – *K. Barona iela*, *K.Valdemāra iela*, *F. Blumbaha iela*, *K. Mīlenbaha iela*, *A. Pumpura iela*, *A. L. Puškaiša iela*, *V.Ruģēna iela*, *J. Grota iela*, *Aspazijas iela*, *Ausekļa iela*, *Raiņa iela* un *Linduļa iela*. No personvārdiem kopā darināti 12 urbanonīmi. Kā konkrētas personas, tās visas ielu nosaukumu veidošanā saglabā vienskaitļa kategoriju.

Ielu nosaukumu darināšanā no personvārdiem tiek izmantots pilns personvārds, kas ielu nosaukumu reģistrā un kartē parādās kā vārda pirmais burts pie uzvārda, domājams, lai taupītu valodas līdzekļus.

Daudzi Talsu kultūrvēsturisko vērtību kopēji un sargātāji jau padomju gados bija neapmierināti ar neprecizitāti, kāda bija vērojama šo personību vārdos nosauktajās ielu formās: “Skaidrs, ka Talsos Puškaiša iela ir folklorista un rakstnieka piemiņas saglabāšanas žests, bet tomēr nepilnīgs. Visās enciklopēdijās un literatūras vēstures grāmatās mēs lasām “Ansis Lerhis – Puškaitis”, bet tāda Puškaiša nemaz nav. Šo neprecizitāti vajag izlabot. Rīgā ir Ernesta Birznieka-Upīša iela, bet kā tad izskatītos, ja būtu tikai E. Birznieka vai E. Upīša iela?”<sup>40</sup> Neskaidrības šai jautājumā ir vēl jāprojām, jo, ieskatoties jau 2005. gada Talsu pilsētas kartē, ir redzams, ka pieminētas vienkārši *Puškaiša iela*, *Mīlenbaha iela* un *Blumbaha iela*. Taču 2007. gada kartē, ko var aplūkot šī darba pielikumā Nr. 4, ielu vārdos lasām pilnus personvārdus – *A. Lerha - Puškaiša iela* u.t.t.

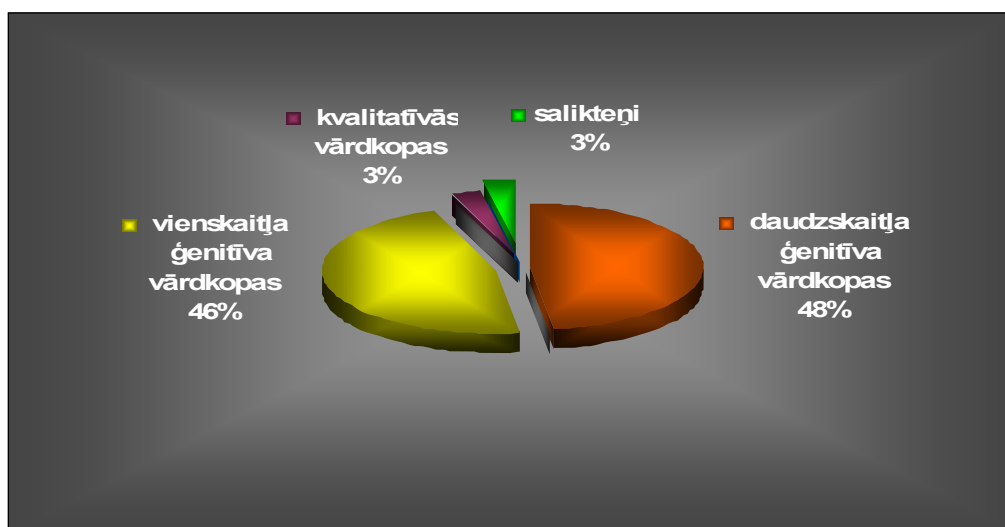
Skaitļa vārds Talsu ielu vārdos ir sastopams ievērojama datumu un vēsturisku notikumu nosaukumos. Tās ir 3 ielas – *1. Maija iela*, *9. Maija iela*, *1905. gada iela*. Kā konkrēta notikuma semantiku ietveroši, arī ielu nosaukumu darināšanā tie saglabā savu skaitļa kategoriju, šai gadījumā vienskaitli. To pirmais komponents ir kārtas skaitļa vārds, kas tiek rakstīts ar ciparu, kopā ar lietvārdu ģenitīva formā. Svētku datumos sugasvārds *maijs* ir ieguvis īpašvārda nozīmi un tiek rakstīts ar lielo burtu – *1. Maija iela*.

---

<sup>40</sup> *Broks J.* Nenievāsim kultūrvēsturiskos ielu nosaukumus// Talsu vēstis nr.28/1989. – R.: Talsu Vēstis, 6.lpp

**3. Urbanonīmi – kvalitatīvās vārdkopas.** Tās raksturo objekta vārds – īpašības vārds ar noteikto galotni vienskaitļa nominatīvā un nomenklatūras vārds. Talsu urbanonīmu sarakstā tādi ir tikai četri toponīmi– *Jaunā iela, Lielā iela, Zaļā iela* un *Dendroloģiskais parks*.

Un, salīdzinot visus derivatīvos vārdkopu tipus, var redzēt, cik procentuāli liels pārsvars arī ir tradicionālajam ielu darināšanas veidam – ģenitīva formas vārdkopu tipam:



2.1.1. att. Talsu urbanonīmu derivatīvie tipi un to iedalījums

### 2.1.2. Stendes ielu nosaukumu derivatīvā analīze

Derivatīvi analizējot visus 37 Stendes ielu nosaukumus, tos var iedalīt ģenitīvajās un kvalitatīvajās vārdkopās.

#### 1. Ielu nosaukumi – ģenitīvās vārdkopas.

Vārdkopas, kuru pirmais komponents ir lietvārds vienskaitļa ģenitīva formā:

- *Ausekļa iela, Aspazijas iela, Brīvības iela, Draudzības iela, Gaismas iela, Kalna iela, Kuldīgas iela, Lāčplēša iela, Liesmas iela, Melnmeža iela, Meža iela, Nākotnes iela, Pasta iela, Raiņa iela, Skolas iela, Stacijas iela, Saules iela, Tirgus iela, Tilta iela, Tīruma iela, Uzvaras iela.*

Kopā ir 21 vārdkopa, kuru pirmais komponents ir lietvārds vienskaitļa ģenitīva formā.

Vārdkopas, kuru pirmais komponents ir lietvārds daudzskaitļa ģenitīva formā:

- *Bērzu iela, Dumpīšu iela, Kasparu iela, Liepu iela, Lauku iela, Muldu iela, Ozolu iela, Pļavu iela, Pionieru iela, Renču iela, Robežu iela, Rožu iela, Silmaļu iela, Strēlnieku iela, Talsu iela.*

Kopā ir 15 vārdkopas, kuru pirmais komponents ir lietvārds daudzskaitļa ģenitīva formā.

Salikteņi Stendes ielu nosaukumos nav sastopami, taču ir ielas, kuru pirmais komponents jau ir saliktenis. Tās ir *Lāčplēša iela, Silmaļu iela, Melnmežu iela*, taču arī te par salikteņu darināšanu urbanonīmu līmenī nevar runāt

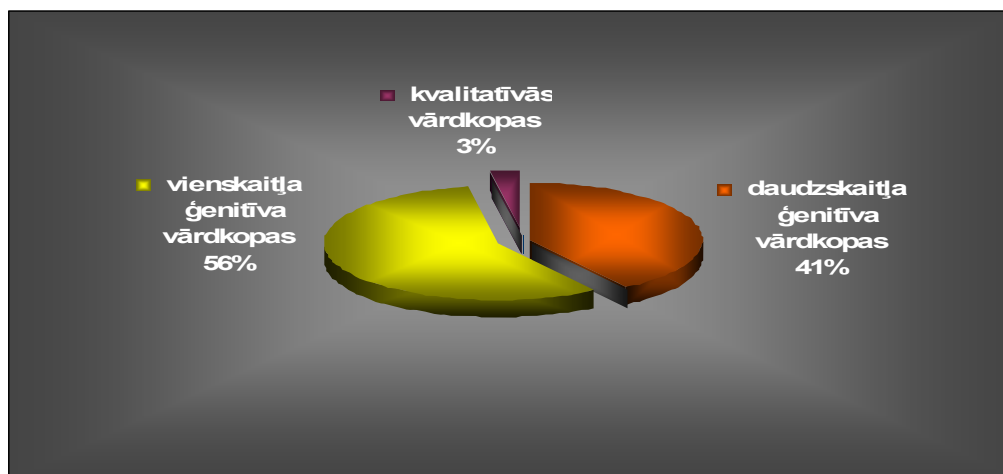
Stendes pilsētas ielu nosaukumu veidošanā izmantotas 2 vārdšķiras – lietvārds ģenitīvajās vārdkopās un īpašības vārds kvalitatīvajās vārdkopās. Visvairāk lietoti lietvārdi – gan sugas vārdi, gan īpašvārdi. Īpašvārdi veido ievērojamu daļu no kopējā urbanonīmu darināšanas materiāla, tāpēc tos var analizēt sīkāk un dalīt divās grupās:

1. Ielu nosaukumi – vārdkopas, kas darinātas no toponīmiem. Šie ielu nosaukumi Stendē ir: *Dumpīšu iela, Kasparu iela, Kuldīgas iela, Muldu iela, Renču iela, Silmaļu iela, Talsu iela*. Kopā tie ir 7 ielu nosaukumi. Lielākā daļa nosaukumu darināti no leksēmām, kas ir daudzskaitļa nominatīvā (mājas *Dumpīši*), pretēji Talsu urbanonīmiem – tie pārsvarā veidoti no vietvārdiem, kuri ietver sevī vienskaitļa kategoriju.

2. Ielu nosaukumi – vārdkopas, kas darinātas no personvārdiem, ir mazāk – *Ausekļa iela, Aspazijas iela, Raiņa iela, Lāčplēša iela*. No personvārdiem darināti 4 ielu nosaukumi. Salīdzinot ar Talsiem, Stendes ielu nosaukumu veidošanā vairāk izmantoti vietvārdi, bet Talsos – personvārdi.

**2. Kvalitatīvā vārdkopa** Stendes ielu nosaukumu sarakstā ir tikai viena – *Lielā iela*.

Diagramma ilustrē derivatīvās analīzes procentuālo dalījumu Stendes ielām:



2.1.2. att. Stendes ielu nosaukumu derivatīvie tipi

### 2.1.3. Sabiles urbanonīmu derivatīvā analīze

Aplūkojot Sabiles urbanonīmus mūsdienās, derivatīvai analīzei pakļautas 43 pilsētas ielas, 3 kalni, 2 tilti un 3 parki, kopā 51 urbanonīms. Tos var iedalīt ģenitīvajās vārdkopās un salikteņos.

#### 1. Ģenitīvās vārdkopas.

Vārdkopas, kuru pirmais komponents ir lietvārds vienskaitļa ģenitīva formā:

- *Abavas iela, Ausekļa iela, K. Barona iela, R. Blaumaņa iela, Brīvības iela, Dārza iela, Ēģiptes iela, Gravas iela, Jaunatnes iela, Kalna iela, O. Kalpaka iela, Kandavas iela, Krasta iela, Kuldīgas iela, Lāčplēša iela, Meža iela, Pakalna iela, Parka iela, Pilskalna iela, Raiņa iela, Rīgas iela, Saules iela, Skolas iela, Sporta iela, Strauta iela, Upes iela, K. Valdemāra iela, Ventspils iela, Sabiles pilskalns, Vīna kalns, Abavas tilts, Rumbulītes tilts, Atpūtas parks, Rumbulītes parks, Sinagogas parks.*

Kopā ir 35 vārdkopas, kuru pirmais komponents ir lietvārds vienskaitļa ģenitīva formā.

Vārdkopas, kuru pirmais komponents ir daudzskaitļa ģenitīva formā:

- *Avotu iela, Bērzu iela, Dīķu iela, Ganību iela, Kapu iela, Kļavu iela, Liepu iela, Mērnīku iela, Pilsoņu iela, Priežu iela, Robežu iela, Rožu iela, Smilšu iela, Talsu iela, Tirgoņu iela.*

Kopā ir 15 vārdkopas, kuru pirmais komponents ir lietvārds daudzskaitļa ģenitīva formā.

**2. Salikteņi** Sabiles ielu nosaukumos nav sastopami, taču ir viens urbanonīms – oronīms, kura nosaukums ir saliktenis – *Upurkalns*. Kā arī ir sastopami urbanonīmi – ielu nosaukumi, kuru pirmais komponents ir saliktenis. Tās ir *Lāčplēša iela, Pilskalna iela* un *Ventspils iela*. Oronīma *Sabiles pilskalns* otrais komponents, resp., nomenklatūras vārds arī ir saliktenis, tomēr no topoderivatīvā viedokļa šie ielu nosaukumi nav salikteņi, bet gan vārdkopu tipa urbanonīmi.

Sabiles ielu, parku, kalnu un tiltu nosaukumu veidošanā izmantota tikai viena vārdšķira – lietvārds. Galvenokārt tie ir sugas vārdi, tomēr arī īpašvārdi veido nozīmīgu daļu no kopējā urbanonīmu darināšanas materiāla, tāpēc īpašvārdus var iedalīt divās grupās:

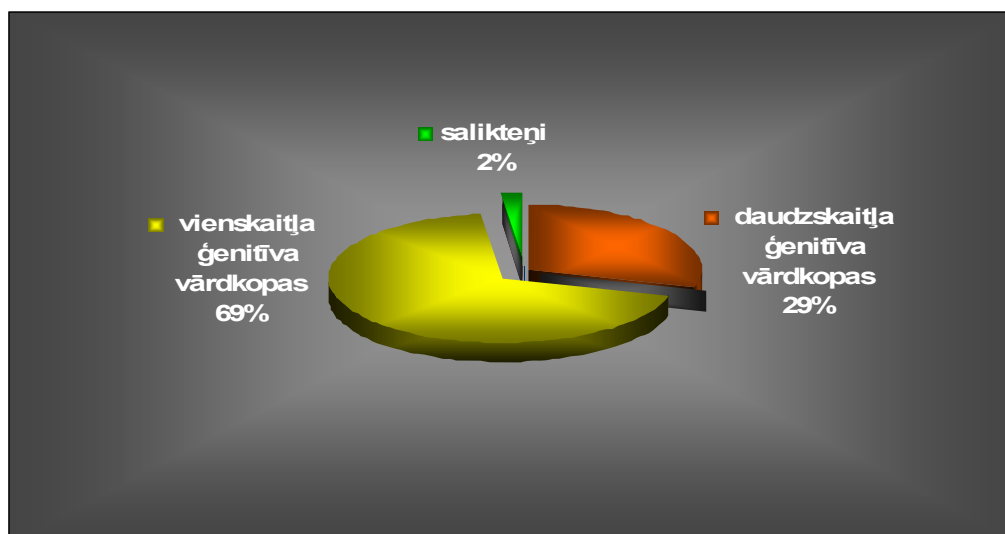
1. Urbanonīmi – vārdkopas, kas darinātas no vietvārdiem: *Abavas iela, Ēģiptes iela, Kandavas iela, Kuldīgas iela, Rīgas iela, Talsu iela, Ventspils iela, Abavas tilts, Rumbulītes tilts, Rumbulītes parks*. Kopā no vietvārdiem darināti ir 10 urbanonīmi.

2. Urbanonīmi – vārdkopas, kas darinātas no personvārdiem: *K. Barona iela, R. Blaumaņa iela, O. Kalpaka iela, Lāčplēša iela, Raiņa iela, K. Valdemāra iela, Ausekļa iela*. No personvārdiem darināti ir 7 Sabiles urbanonīmi.

Ielu nosaukumu darināšanā no personvārdiem tiek izmantots pilns personvārds, kas ielu nosaukumu reģistrā un kartē tiek saīsināts kā vārda pirmais burts pie uzvārda.

Tā kā īpašības vārds nav izmantots Sabiles urbanonīmu darināšanā, starp Sabiles toponīmiem nav arī kvalitatīvu vārdkopu.

Salīdzinot derivatīvos vārdkopu tipus, var redzēt, cik procentuāli liels pārsvars ir ģenitīva formas vārdkopu tipam, turklāt vienskaitļa ģenitīva vārdkopu ir ievērojami vairāk par vārdkopām ar pirmo komponentu daudzskaitļa ģenitīva formā:



2.1.3. att. Sabiles urbanonīmu derivatīvie tipi

#### 2.1.4. Valdemārpils urbanonīmu derivatīvā analīze

No derivatīvā viedokļa analizējot, Valdemārpils urbanonīmus (kopskaitā 51) var iedalīt ģenitīvajās vārdkopās, kvalitatīvajās vārdkopās, salikteņos.

##### 1. Ģenitīvās vārdkopas.

Vārdkopas, kuru pirmais komponents ir lietvārds vienskaitļa ģenitīva formā:

- *Ambrakas iela, Ausekļa iela, Baznīcas iela, R. Blaumaņa iela, Ciema iela, Dārza iela, Draudzības iela, Dzelzceļa iela, Ezera iela, Kalna iela, Krasta iela,*

*K.Valdemāra iela, Meža iela, Miera iela, Parka iela, Purva iela, Raiņa iela, Saules iela, Skolas iela, Stacijas iela, Stadiona iela, Straumes iela, Tilta iela, Ūdens iela, Vienības parks, Sasmakas ezers.*

Kopā ir 26 vārdkopas, kuru pirmais komponents ir lietvārds vienskaitļa ģenitīva formā.

Vārdkopas, kuru pirmais komponents ir daudzskaitļa ģenitīva formā:

- *Bērzu iela, Celtnieku iela, Dārziņu iela, Dzirnavu iela, Ganību iela, Kārklū iela, Ķīviņu iela, Leišu iela, Ļutu iela, Ozolu iela, Pļavu iela, Priežu iela, Rallistu iela, Robežu iela, Rožu iela, Sakarnieku iela, Saulgriežu iela, Smilšu iela, Šķūņu iela, Talsu iela.*

Kopā ir 20 vārdkopu, kuru pirmais komponents ir lietvārds daudzskaitļa ģenitīva formā.

**2. Salikteni** Valdemārpils ielu nosaukumos nav reģistrēti, taču tāpat kā Talsos un Sabilē tie atrodami oronīmu nosaukumos – *Cepurkalns, Dupurkalns un Dzirnalkalns.*

Valdemārpilī, tāpat kā visās iepriekš aplūkotajās pilsētās ir urbanonīmi, kuru pirmais komponents jau ir saliktenis. Tās ir *Dzelzceļa iela* un *Saulgriežu iela*, bet no topoderivatīvā viedokļa šīs ielas arī nav salikteni.

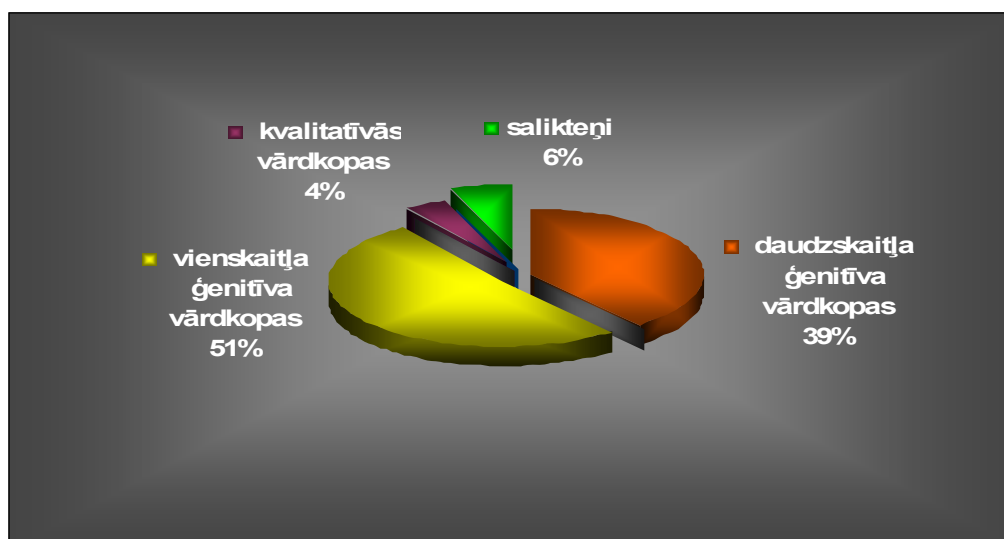
Valdemārpils urbanonīmu veidošanā izmantotas divas vārdšķiras – lietvārds ģenitīvo vārdkopu un īpašības vārds kvalitatīvo vārdkopu darināšanā. Visvairāk izmantoti sugas vārdi, mazāk īpašvārdi, tomēr arī tos var aplūkot sīkāk un dalīt divās grupās:

1. Urbanonīmi – vārdkopas, kas darinātas no vietvārdiem: *Ambrakas iela, Ļutu iela, Talsu iela, Dupurkalns, Sasmakas ezers.* No vietvārdiem darināti ir 5 Valdemārpils urbanonīmi.

2. Urbanonīmi – vārdkopas, kas darinātas no personvārdiem: *Ausekļa iela, R. Blaumaņa iela, K. Valdemāra iela un Raiņa iela.* No personvārdiem darināti ir 4 Valdemārpils urbanonīmi.

**3. Kvalitatīvās vārdkopas** Valdemārpils urbanonīmu sarakstā ir 2 – *Jaunā iela* un *Lielā iela.*

Salīdzinot visus trīs derivatīvos vārdkopu tipus, var redzēt, cik procentuāli liels pārsvars arī ir šai pilsētā ir ģenitīvo vārdkopu tipam, turklāt līdzīgi kā Sabilē un arī Stendē, arī Valdemārpilī vairāk ir vienskaitļa ģenitīva vārdkopu :



2.1.4. att. Valdemārpils urbanonīmu derivatīvie tipi

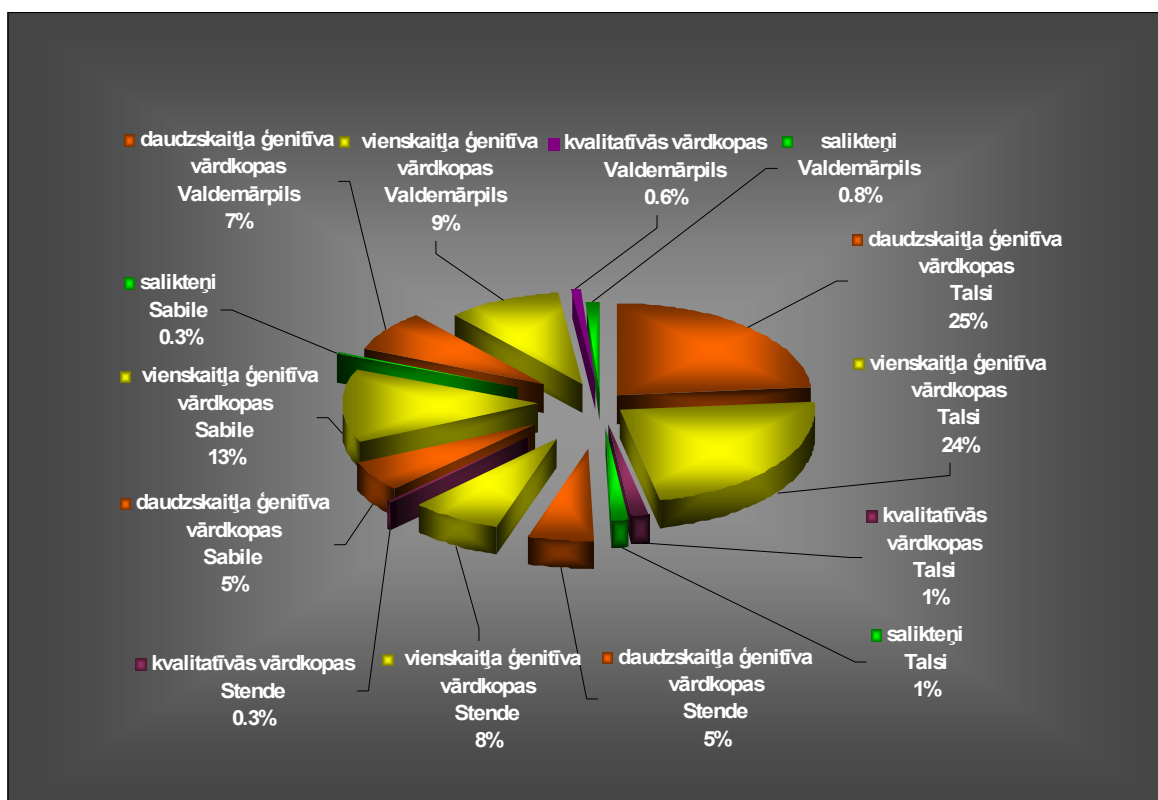
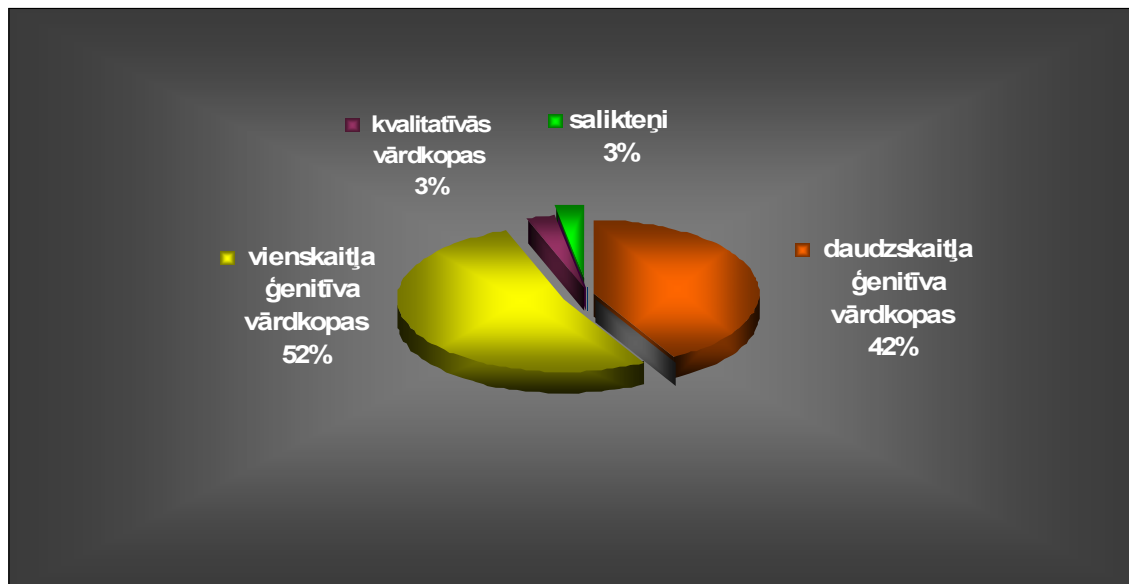
2.1.1. tabulā apkopoti visu 275 Talsu rajona urbanonīmu derivatīvie tipi un to skaits katrā Talsu rajona pilsētā:

2.1.1. tabula

**Talsu rajona urbanonīmu derivatīvās analīzes rezultāti**

Pilsēta	Ģenitīvās vārdkopas		Kvalitatīvās vārdkopas	Salikteni
	Vienskaitļa ģenitīva vārdkopas	Dauzskaitļa ģenitīva vārdkopas		
<b>Talsi</b>	63	65	4	4
<b>Stende</b>	21	15	1	-
<b>Sabile</b>	35	15	-	1
<b>Valdemārpils</b>	26	20	2	3
<b>Kopā:</b>	<b>145</b>	<b>115</b>	<b>7</b>	<b>8</b>

2.1.5. un 2.1.6. attēlos parādīti šo 275 Talsu rajona urbanonīmu derivatīvo tipu procentuālais iedalījums:



2.1.5., 2.1.6. att. Talsu rajona urbanonīmu derivatīvo tipu iedalījums

## 2.2. Semantiski derivatīvā analīze

Urbanonīmu semantiski derivatīvā analīze pētī pilsētas daļu nosaukumu leksiskās nozīmes saistībā ar to vārddarināšanas veidu. Semantiku nevar atraut no derivācijas, tāpēc ir šāda nodaļa, kurā urbanonīmi tiek analizēti reizē gan semantiski, gan derivatīvi.

Īpašvārdu semantikas problēma ir ļoti sarežģīta un diskutabla tēma. N. Podoļskas "Krievu onomastiskās terminoloģijas vārdnīca" termins *onomastiskā semantika* jeb *īpašvārda semantika* skaidrots kā "īpašvārda ekstralingvistiskā („Ekstralingvistisks – ārpusvalodisks — tāds, kas saistīts ar reālijām, reālo īstenību, kurā funkcionē attiecīgā valoda.”<sup>41</sup>) nozīme, ko veido zināmā vārda nestā informācija, tā speciālās onomastiskās funkcijas, kā arī stilistiskais un estētiskais nozīmīgums (runā)”<sup>42</sup>. No tā jāsecina, ka, pēc autores domām, leksiskās nozīmes īpašvārdiem nav, jo, tiem funkcionējot tikai runā kā individuālās izpausmes līmenī, valodas sistēmā tie nevar ietilpt.

Latviešu onomasts O. Bušs savā pētījumā par īpašvārdu semantiku apskata valodnieku koncepcijas gan par to, ka īpašvārdiem leksiskā nozīme piemīt, gan tos onomastu viedokļus, ka šīs nozīmes tiem nav. O. Bušs tomēr nonāk pie slēdziena, ka īpašvārdi funkcionē valodas līmenī un tiem ir patstāvīga lingvistiskā jeb leksiskā nozīme: “Vietvārdu skaidrojumam acīmredzot jāietver semantiskais invariants („Valodas struktūrvienība (fonēma, morfēma, leksēma u.t.t.) kā abstrakcija, nevis konkrētā realizācija, kurai piemīt diferencējošu pazīmju kopums, ar ko tā atšķiras no citām tās pašas kategorijas vienībām.”<sup>43</sup>), kas ir kopīgs latviešu valodas runātāju vairuma priekšstatiem par attiecīgā topoobjekta būtiskajām pazīmēm. (..) Un ja ir iespējams nozīmes skaidrojums, tad acīmredzot eksistē arī pati leksiskā nozīme.”<sup>44</sup>. Jeb „Katrs īpašvārds apzīmē kādu individuālu objektu, šim individuālajam objektam atbilst individuāls jēdziens, šī jēdziena atspoguļojums katra attiecīgā īpašvārda lietotāja apziņā veido šī īpašvārda leksisko nozīmi.”<sup>45</sup> Vadoties pēc šīm hipotēzēm, skaidrs, ka ne tikai Talsu, bet arī ikvienam Talsu rajona iedzīvotājam ir zināms, ka *Lielā iela* ir galvenā un viena no vecākajām Talsu pilsētas ielām, tāpat vismaz paši talsinieki ir pietiekami informēti un pareizā nozīmē lieto arī pārējos savas pilsētas

<sup>41</sup> Ilustrētā svešvārdu vārdnīca. – Rīga: Avots, 2005, 232.lpp

<sup>42</sup> Подольская Н. В. Словарь русской ономастической терминологии. – Москва: Наука, 1978, 17 с

<sup>43</sup> Ilustrētā svešvārdu vārdnīca. – Rīga: Avots, 2005, 652.lpp

<sup>44</sup> Bušs O. Īpašvārdu semantika (interpretācijas mēģinājums)//Valodas aktualitātes-1984. – Rīga : Zinātne, 1985, 52.lpp

<sup>45</sup> Bušs O. Vēl dažas pārdomas par īpašvārdu semantiku//Vārds un tā pētīšanas aspekti – Rakstu krājums 10. – Liepāja, 2006, 31.lpp

urbanonīmus, tā ka leksiskā nozīme gan Talsu, gan pārējo pilsētu toponīmiem pavisam noteikti piemīt.

No semantiski derivatīvā viedokļa Talsu rajona urbanonīmi tiek analizēti pēc šādas shēmas: **1. Darinājumi no lietvārdiem:**

**A. Darinājumi no sugas vārdiem:**

- Urbanonīmi ar floras nozīmi
- Urbanonīmi ar faunas nozīmi
- Urbanonīmi ar fizioģeogrāfisku nozīmi
- Urbanonīmi ar profesiju, religiskās piederības u.c. cilvēku raksturojuma semantiku
- Urbanonīmi ar iestādes, uzņēmuma u.c. svarīgu arhitektonisku objektu semantiku
- Urbanonīmi, kas raksturo objekta lokālizāciju attiecībā pret citiem līdzīgiem objektiem, tā formu
- Urbanonīmi ar citu konkrētu semantiku
- Urbanonīmi ar abstraktu semantiku

**B. Darinājumi no īpašvārdiem:**

- Urbanonīmi, kas veidoti no personvārdiem ar goda apliecinājuma semantiku:
  - Nosaukumi, kas veidoti no rakstnieku vārdiem un pseidonīmiem
  - Nosaukumi, kas veidoti no ievērojamu personu vārdiem
- Urbanonīmi, kas radušies no citiem vietvārdiem ar lokālizācijas vai virziena semantiku
- Urbanonīmi ar svētku semantiku

**2. Darinājumi no īpašības vārdiem ar kādas īpašības semantiku**

### **2.2.1. Talsu urbanonīmu semantiski derivatīvā analīze**

No semantiski derivatīvā viedokļa Talsu urbanonīmi veido šādas grupas:

**1. Darinājumi no lietvārdiem:**

**A. Darinājumi no sugas vārdiem:**

- Urbanonīmi ar floras nozīmi – *Alkšņu iela, Apšu iela, Aveņu iela, Ābeļu iela, Ceriņu iela, Daģu iela, Egļu iela, Kļavu iela, Koku iela, Ķiršu iela, Lazdu iela, Liepu iela,*

*Magoņu iela, Ošu iela, Ozolu iela, Paegļu iela, Pīlādžu iela, Priežu iela, Puķu iela, Pūpolu iela, Rožu iela, Vīksnas iela, Vītolu iela, Zelmeņu iela, Zemeņu iela, Ziedu iela, Zīļu iela, , Daģu kalns, Dendraloģiskais parks.*

*Daģi (Daģu iela, Daģu kalns)* ir apv. ar nozīmi 'dadži'. Šis vārds sastopams arī citos Talsu toponīmos – ir pļava *Daģaste*, kā arī *Daģi* ir vietvārds Talsu rajona Laucienē un Kurzemes pusē esošajā Cīravā un Vadakstē.<sup>46</sup>

- Ar faunas (putnu faunas) nozīmi ir viens ielas nosaukums – *Strazdu iela*.
- Urbanonīmi ar fizioģeogrāfisku nozīmi – *Akmeņu iela, Avotu iela, Dīķa iela, Ezera iela, Gobu iela, Gravas iela, Ielejas iela, Kalna iela, Krasta iela, Kraujas iela, Lapu iela, Lauku iela, Mālu iela, Nogāzes iela, Pilskalna iela, Pļavu iela, Sarmas iela, Smilšu iela, Strautu iela, Tīruma iela, Ūdens iela, Vēju iela, Ezera laukums*.
- Urbanonīmi ar profesiju, religiskās piederības u.c. cilvēku raksturojuma semantiku. Valodniece V.Dambe norāda, ka “Vietvārdi sniedz vērtīgas ziņas par kādreizējo iedzīvotāju – vietvārdu devēju – etnisko piederību, nodarbošanos, attiecīgā laikmeta sabiedrisko iekārtu un kultūru.”<sup>47</sup> Arī šie toponīmi uz to norāda un sniedz zināmu informāciju vēstures pētniekiem, antropologiem – *Apbūviešu iela, Arāju iela, Baptistu iela, Celtnieku iela, Censoņu iela, Jaunatnes iela, Kalēju iela, Kareivju iela, Pionieru iela, Rūķu iela, Strēlnieku iela, Ķēniņkalns*.
- Urbanonīmi ar iestādes, uzņēmuma u.c. arhitektonisku objektu semantiku – *Akas iela, Dārza iela, Dzirnavu iela, Fabrikas iela, Lidlauka iela, Noliktavas iela, Skolas iela, Stabu iela, Stacijas iela, Baznīcas laukums, Pilsētas laukums, Pilsētas dārzs, Dzirnāvkalns, Baznīckalns*.
- Urbanonīmi, kas raksturo objekta lokālizāciju attiecībā pret citiem līdzīgiem objektiem, tā formu – *Loku iela, Nomaļu iela, Rietumu iela, Rīta iela, Robežu iela, Vidus iela, Ziemeļu iela*.
- Urbanonīmi ar citu konkrētu semantiku – *Aizvēja iela, Graudu iela, Laipu iela, Lielgabalu iela, Nomas iela, Rūpniecības iela, Saules iela, Saules kalns, 1905. gada iela, Zvaigžņu iela*.
- Urbanonīmi ar abstraktu semantiku – *Brīvības iela, Darba iela, Draudzības iela, Gaismas iela, Liesmas iela, Miera iela*.

## **B. Darinājumi no īpašvārdiem:**

<sup>46</sup> Endzelīns J. Latvijas PSR vietu vārdi. – Rīga: Zinātne, 1978, 126. lpp

<sup>47</sup> Dambe V. Rīgas ielu nosaukumi//Onomastica Lettica. – Rīga : Zinātne, 1990, 31.lpp

- Urbanonīmi, kas veidoti no personvārdiem jeb antroponīmiem ar godu apliecinājuma semantiku. Pārsvārā šo ielu nosaukumu semantika neuzrāda tiešu saistību ar konkrēto ielu. Tie vienkārši ir savā laikā populāru, visā Latvijā ievērojamu, kā arī tikai Talsos iemīļotu cilvēku vārdi, kuriem par godu nosauktas ielas. Vienīgi V. Ruģēna *ielai* un J. Grota *ielai* ir tieša saistība ar personām, kurām par godu nosauktas šīs ielas. Proti, bez sava devuma sabiedrībai, gan V. Ruģēns, gan J. Grots pa minētajām ielām diendienā staigājuši. Arī no personvārdiem radušos urbanonīmus vēl var iedalīt sīkāk:
  - No rakstnieku vārdiem un pseidonīmiem darinātie ielu nosaukumi. Tās ir *Aspazijas iela, Ausekļa iela, Raiņa iela, Linduļa iela* un *A. Pumpura iela*.

Aspazija (1865 – 1943), īstajā vārdā Elza Rozenberga, ir viena no latviešu ievērojamākajām dzejniecēm. Auseklis (1850 – 1879), īstajā vārdā Miķelis Krogzemis, ir izcils tautiskā romantisma pārstāvis dzejā. Rainis (1865 – 1929), īstajā vārdā Jānis Pliekšāns, ir latviešu literatūras spilgtākā personība – dzejnieks un dramaturgs. Lindulis (1870 – 1942), īstajā vārdā Jānis Linde, nav tik plaši zināms Talsu puses dramaturgs. A. Pumpurs (1841 – 1902) ir dzejnieks un latviešu eposa “Lāčplēsis” autors.

- No citu ievērojamu personu vārdiem darinātie nosaukumi – *K. Barona iela, K. Valdemāra iela, F. Blumbaha iela, K. Mīlenbaha iela, A. L. Puškaiša iela, V. Ruģēna iela, J. Grota iela*.

K. Barons (1835 – 1923) ir folklorists, publicists, rakstnieks, “Latvju dainu” izveidotājs. K. Valdemārs (1825 – 1891) ir jaunlatvietis, publicists, 1864. gadā Ainažu jūrskolas dibinātājs. F. Blumbahs – padomju laika meteorologs. K. Mīlenbahs (1853 – 1916) ir valodnieks, “Latviešu vārdnīcas” sastādītājs un “Latviešu gramatikas” izveidotājs kopā ar J. Endzelīnu. A. Lerhs – Puškaitis (1845 – 1906) ir folklorists, latviešu tautas pasaku vācējs. Bet pēdējās divas ir tikai Talsos un to apkārtnē zināmas sava laika personības. Voldemārs Ruģēns (1895 – 1983) savu lielāko mūža daļu veltījis darbam Talsu slimnīcas labā – viņš bijis gan dzemdību speciālists, ginekologs, ķirurgs, gan galvenais ārsts un slimnīcas direktors, tāpēc arī *Slimnīcas iela* ir pārdēvēta V. Ruģēna vārdā. Justīns Grots bijis populārs garīdznieks Talsu pareizticīgo draudzē (1911 – 1915), cīnījies par taisnību, 1905. gada soda ekspedīciju vajāto aizstāvis, apglabāts baznīcas sētā, tādēļ ceļš, kas ved no pilsētas uz baznīcu nosaukts par *J. Grota ielu*.

- Kā arī viena iela nosaukta par godu latviešu dievībai – Mārai, tai piešķirot augstāku un vēl cildenāku apzīmējumu – *Dižmāras iela*.

“Kurzemes pusē vārds “dižs” ir daudz lietots, lai labā nozīmē kaut ko izceltu. Tā radušies vārdi “dižalus”, “dižraušī”, “dižbānis”, toponīms - netālu no Talsiem esošā “Dižstende”, un ir

pamats domāt, ka arī vārds “dižkareivis” nāk no Kurzemes ietekmes.”<sup>48</sup> Šī iela savu nosaukumu ieguvusi no blakus esošā *Dižmāras tirgus*, kura nosaukums saistīts ar lielo tirgus dienu Mārās (senlatviešu svinamā diena 25. martā). Sākotnēji šis tirgus atradās *Baznīcas laukumā* un bija viens no pilsētas centra svarīgākajām sastāvdaļām, bet 20. gs sākumā tas no *Baznīcas laukuma* tika pārcelts uz *Lejastalsiem*.

- Urbanonīmi, kas radušies no citiem vietvārdiem ar lokālizācijas vai virziena semantiku. Krievu ģeogrāfs E. Murzajevs, kas ļoti daudz paveicis ģeogrāfisko terminu pētīšanā, apgalvo, ka „Nevienam toponīmu nedrīkst aplūkot atrauti no konkrētas vides. Ikviens no tiem ir vēsturiski pamatots”<sup>49</sup>. Aplūkojot semantiku urbanonīmiem, kas izveidojušies no citiem vietvārdiem, tas arī tiek apliecināts. Piemēram, ielu vārdu semantika ietver virzienu uz vietu, kur ved attiecīgā iela – pa *Dundagas ielu* var izbraukt uz lielceļa, kas ved uz Dundagu, bet *Rīgas iela* izved uz šoseju, pa kuru var aizbraukt uz Rīgu. Savukārt ezeru un pakalnu nosaukumiem ir cieša saistība ar urbanonīmā ietverto vietvārdu. Piemēram, *Tiguļu kalns* atrodas pie *Tiguļu mājām*, uz kalna senāk atradās *Tiguļu māju* tūrumi.

Lokālizācijas semantikas urbanonīmi Talsos ir *Krievraga iela*, *Talsciema iela*, *Tiguļu iela*, *Adieņu iela*, *Leču kalniņš*, *Tiguļu kalns*, *Talsu pilskalns*, *Krievragkalns*, *Vilkmuižas ezers*, *Talsu ezers*. Savukārt virziena semantiku rāda *Dundagas iela*, *Kolkas iela*, *Laidzes iela*, *Rīgas iela*, *Stendes iela* un *Ventspils iela*.

*Adieņu iela* no pārējiem urbanonīmiem atšķiras ar to, ka savu nosaukumu ieguvusi no kādas Talsos zināmas dzimtas uzvārda, kādā sauktas arī viņu mājas. Gadījās, ka “19. gs. 90-tajos gados māju iepirkšana sāka apsīkt, daudzi zemnieki iestīga parādos un izputēja. Viņu mājas nojauca, bet zemi pievienoja muižu zemei. Talsu apkārtnē tika likvidētas Tiguļu, Adieņu, Pūteļu u.c. mājas”<sup>50</sup> Tā arī divu māju – *Tiguļu* un *Adieņu* piemiņai, to vārdi tika iemūžināti ielu nosaukumos, tāpat arī *Tiguļu kalns* un *Leču kalniņš* savus nosaukumus ieguvuši “šādā ceļā”. Diemžēl *Adieņu iela* jau 1963. gadā tika pārdēvēta par *I. Maija ielu*, bet *Tiguļu iela* savu vēsturisko vārdu glabā vēl joprojām.

Par *Kolkas* vārdu valodniece V. Dambe raksta: “Sākotnējais ģeogrāfiskais apelaatīvs *kuolkka* lībiešu valodā saglabājies tikai vietvārdā – Ziemeļkurzemes ciema nosaukums *Kolka*, kā arī veido saliktā zemesraga nosaukuma pirmo komponentu – *Kolkasrags*. Tautas etimoloģiskais

<sup>48</sup> Broks J. Nenievāsim kultūrvēsturiskos ielu nosaukumus// Talsu vēstis nr.28/1989. – R.: Talsu Vēstis, 6.lpp

<sup>49</sup> Мурзаев З.М. Очерки топонимики. – Москва, 1974, 11 с

<sup>50</sup> Andersons A. un Znotiņš J. 1905.- 1907. gada revolūcija Talsu novadā, 1936, 124. lpp

ciema nosaukums *Kolka* skaidrojums balstās uz lībiešu valodas darbības vārda *kuglā* ‘sterben’ pavēles izteiksmes vienskaitļa 2. personu: *kugl [sa] ka!* ‘mirsti’[tu] arī!’. Tāpat jāņem vērā aizguvums no viduslejasvācu *kolka, kulka* ‘dzelme, bedre (uz ceļa), kas plaši sastopams Kurzemē un Zemgalē.’<sup>51</sup> Savukārt lībiešu tautas pētniece Kersti Boiko uzskata, ka vārds *Kolka* “saistāms ar Baltijas jūras somu valodās izplatīto leksēmu – igauņu *kolgas, kolk*, somu *kolikka* ‘kakts, stūris, nostūris’, igauņu valodas vārdam zināma arī nozīme ‘jūras līcis’. Tā kā lībiešu valodas leksikā šis vārds zināms tikai kā vietvārds, pieļaujama arī iespēja, ka *Kolka* mūsdienu lībiešu novadā ir igauņu izcelsmes nosaukums.”<sup>52</sup>

*Laidze* – pagasts Talsu rajonā. Pēc J. Endzelīna domām, vārds sastatāms ar prūšu vietvārdu *Laigekaim* un leišu *Laigiai*.<sup>53</sup>

- Urbanonīmi ar svētku semantiku. Ir urbanonīmi, kuros saglabājušās liecības no mūsu nesenās pagātnes padomju okupācijas režīmā. Tie ir padomju svētku atspoguļojumi divās Talsu ielās – *1. Maija iela* un *9. Maija iela*. 1. Maijs bija Vispasaules darbaļaužu solidaritātes diena padomju laikos, bet tagad šai datumā tiek atzīmēti Darba svētki. Savukārt 9. Maijs bija Uzvaras diena, kad svinēja 2. Pasaules kara beigas un nacistiskās Vācijas sagrāves dienu.

2. Darinājumi no īpašības vārdiem ar kādas īpašības nozīmi. Tās ir tikai trīs ielas – *Jaunā iela*, *Lielā iela* un *Zaļā iela*. Šo ielu nosaukumu semantika ietver ielas raksturojumu un “kā zināms, nosaukumiem ir reāls [sabiedriski] vēsturisks un ģeogrāfisks pamats”<sup>54</sup>, ko visprecīzāk rāda *Lielā iela*, jo tā arī ir Talsu lielākā un galvenā iela. Arī *Zaļā iela* savu nosaukumu izskaidro ar atrašanos pilsētas “zaļajākajā zonā” – nomalē, pie tam ne velti tai blakus dibināts Talsu rajona vides veselības centrs, kas noteikti liecina par vides aizsargātību šai teritorijā. Vienīgi *Jaunās ielas* semantika neatbilst tās nosaukumam, jo šī iela ir viena no senākajām Talsu ielām, bet acīmredzot 1927. gadā tā bijusi pietiekami nesena, lai iegūtu šo apzīmējumu.

Talsu urbanonīmu semantiski derivatīvā analīze parāda, ka šīs pilsētas ielu, parku, kalnu un ezeru nosaukumi pārsvarā darināti no lietvārdiem – sugas vārdiem, no kuriem lielākā daļa ir ar floras semantiku (22% no visu urbanonīmu skaita), fiziogēogrāfisku semantiku (17%) un

<sup>51</sup> Dambe V. Rīgas ielu nosaukumi//Onomastica Lettica. – Rīga : Zinātne, 1990/ Latvijas ZA A.Upīša Valodas un literatūras institūts, 30. - 31. lpp

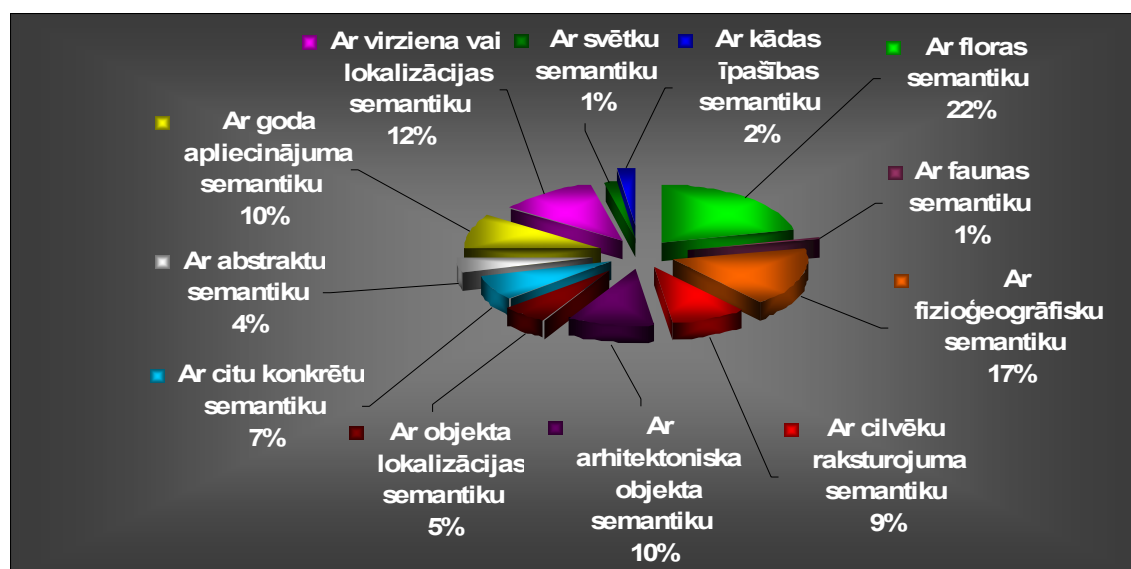
<sup>52</sup> Boiko K. Ziemeļkurzemes piekrastes lībiešu ciemu vietvārdi//Lībieši. Rakstu krājums. – Rīga: Zinātne, 1994, 221.lpp

<sup>53</sup> Endzelīns J. Darbu izlase. 3.sēj. 2.daļa – Rīga: Zinātne, 1980, 256. lpp

<sup>54</sup> Беленкая В.Д.Топонимы в составе лексической системы языка. – Москва, 1969, 23 с

arhitektoniska objekta semantiku (10%). Ievērojams daudzums ir arī no citiem onīmiem – pamatā vietvārdiem ar virziena vai lokalizācijas semantiku (12%) un personvārdiem ar goda apliecinājuma semantiku (10%) darinātie nosaukumi. Pavisam maz ir urbanonīmu, kas darināti no īpašības vārdiem ar kādas toponīmam raksturīgas pazīmes semantiku (2%).

Talsu urbanonīmu semantiskās analīzes rezultātus var aplūkot nākamajā attēlā:



2.2.1. att. Talsu urbanonīmu semantiskais iedalījums

## 2.2.2. Stendes ielu nosaukumu semantiski derivatīvā analīze

Stendes ielu nosaukumi no semantiski derivatīvā skatījuma veido šādas grupas:

### 1. Darinājumi no lietvārdiem:

#### A. Darinājumi no sugas vārdiem:

- Ielu nosaukumi ar floras nozīmi – *Bērzu iela, Liepu iela, Rožu iela, Ozolu iela*.  
Ielu nosaukumu ar faunas nozīmi Stendē nav.
- Ielu nosaukumi ar fizioģeogrāfisku nozīmi – *Kalna iela, Lauku iela, Meža iela, Pļavu iela, Melnmeža iela, Tīruma iela*.
- Ielu nosaukumi ar cilvēku nodarbošanās semantiku – *Pionieru iela un Strēlnieku iela*.
- Ielu nosaukumi ar iestādes, uzņēmuma u.c. arhitektonisku objektu semantiku – *Pasta iela, Skolas iela, Stacijas iela, Tilta iela, Tirgus iela*.

- Ielu nosaukumi, kas raksturo objekta lokalizāciju attiecībā pret citiem līdzīgiem objektiem – tā ir viena – *Robežu iela*.
- Ielu nosaukumi ar citu konkrētu semantiku – tā ir viena – *Saules iela*.
- Ielas, kuru nosaukumos ietvertas abstraktas nozīmes vārdi – *Brīvības iela, Draudzības iela, Gaismas iela, Liesmas iela, Nākotnes iela, Uzvaras iela*.

#### **B. Darinājumi no īpašvārdiem:**

- Ielu nosaukumi, kas veidoti no personvārdiem jeb antroponīmiem ar goda apliecinājuma semantiku – *Ausekļa iela, Aspazijas iela, Raiņa iela, Lāčplēša iela*. Šo ielu nosaukumu semantika neuzrāda tiešu saistību ar konkrēto personu. Pirmie trīs ir savā laikā iemīļotu rakstnieku pseidonīmi, kuri tiek atspoguļoti gandrīz katras Latvijas pilsētas ielu nosaukumos, savukārt *Lāčplēša ielai*, kurā atradās Stendes ambulance, piešķirts metaforisks nosaukums, resp., ar domu, lai visi būtu veseli un spēcīgi kā latviešu eposa varonis Lāčplēsis.
- Ielu nosaukumi, kas veidoti no citiem vietvārdiem ar lokālizācijas vai virziena semantiku – *Dumpīšu iela, Kasparu iela, Kuldīgas iela, Muldu iela, Renču iela, Silmaļu iela, Talsu iela*.

*Kuldīgas ielas* un *Talsu ielas* semantika nosacīti ietver virzienu, kur katra attiecīgā iela ved, taču pārējo ielu vārdi radušies no māju nosaukumiem, tātad vairāk ietver lokalizācijas nozīmi.

”Dumpīši – stacijas muižas ziņneša māja, tad mežsarga māja, vēlāk zemnieku mājas.”<sup>55</sup> Arī *Renči* ir ļoti senas mājas; ielas izveidotas un nosaukumus *Dumpīšu iela* un *Renču iela* ieguva jau 20. gs. sākumā. Taču *Kasparu iela* izveidota tikai 80-to gadu beigās, nosaukumu iegūstot no tuvējām mājām – *Kaspari -1* un *Kaspari -2*, kas savukārt savus nosaukumus varētu būt ieguvušas no antroponīma *Kaspars*. Bet *Muldu iela* un *Silmaļu iela* ir pašas jaunākās pilsētas ielas, kuras savus nosaukumus ieguvušas tikai pirms 10 gadiem no māju vārdiem – *Muldām* un *Silmaļiem*.

Kā var redzēt, Stendes ielu nosaukumi darināti galvenokārt no tuvākas apkārtnes toponīmiem, no māju vārdiem, ne no lielo Latvijas pilsētu vārdiem (nav, piemēram, *Rīgas ielas* un *Ventspils ielas*). Stendei, kā mazai pilsētiņai, svarīgāk ir saglabāt savus – vietējos vietvārdus, nevis censties darināt nosaukumus ar šķietami nozīmīgākiem toponīmiem.

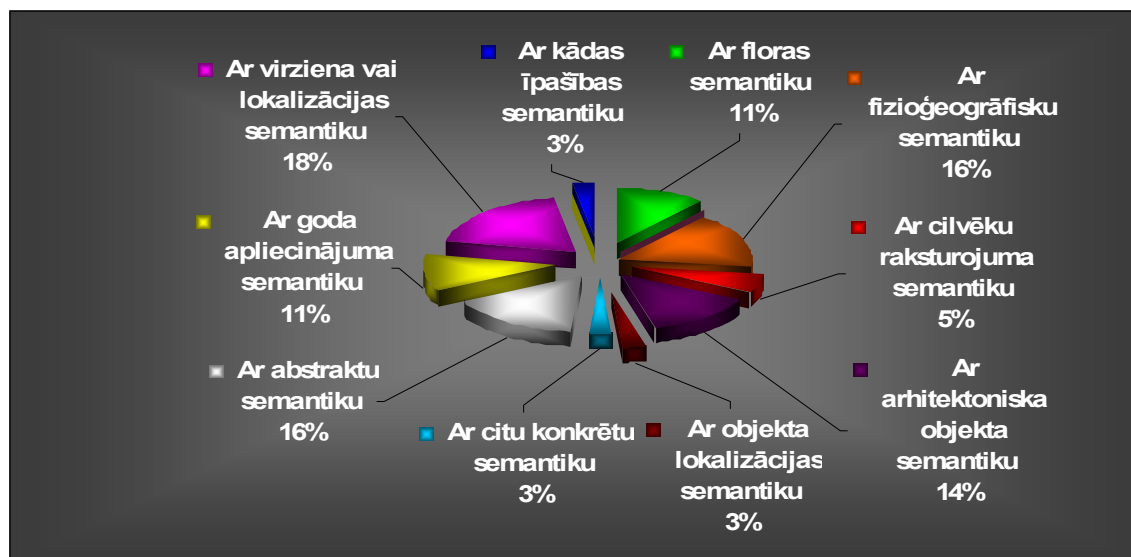
Ielu nosaukumu ar svētku semantiku Stendē nav.

<sup>55</sup> Draviņš K. Stendes vietu vārdi// Ceļi 6.sēj. – Rīga, 1935, 46.lpp

2. Darinājumi no **īpašības vārdiem**. Stendē tā ir tikai viena iela – *Lielā iela*. Šīs ielas nosaukuma semantika diezgan neprecīzi raksturo ielu, jo tā varbūt ir lielāka par daudzām citām Stendes pilsētas ielām, bet nepavisam nav liela un gara ģeogrāfiskā nozīmē, ne arī ievērojama pārnestā nozīmē. Iespējams, tā bija liela iela tās izveidošanās brīdī vai arī tika plānota kā liela iela. Šobrīd *Lielā iela* ir ar grants segumu, uz kuras atrodas nelielas privātmājas.

Stendes ielu nosaukumu semantiski derivatīvā analīze parāda, ka šīs pilsētas toponīmi pārsvarā darināti no lietvārdiem – sugas vārdiem ar fiziogēogrāfisku semantiku (16% no Stendes ielu skaita), abstraktu semantiku (16%), arhitektoniska objekta semantiku (14%). Liels daudzums ir arī no īpašvārdiem – vietvārdiem ar virziena vai lokalizācijas semantiku (18%) radīto nosaukumu. Savukārt, tāpat kā Talsos, arī Stendē īpašības vārds ir neproduktīvs ielu nosaukumu darināšanas līdzeklis – ar kādas īpašības semantiku izveidoti ir tikai 3% Stendes ielu nosaukumu.

Stendes ielu nosaukumu semantiskās analīzes rezultāti:



2.2.2. att. Stendes ielu nosaukumu semantiskais iedalījums

### 2.2.3. Sabiles urbanonīmu semantiski derivatīvā analīze

Semantiski derivatīvi analizējot Sabiles urbanonīmus, tos var iedalīt:

1. Darinājumi no **lietvārdiem**:

A. Darinājumi no **sugas vārdiem**, kuri veido šādas apakšgrupas:

- Urbanonīmi ar floras nozīmi – *Bērzu iela, Kļavu iela, Liepu iela, Priežu iela, Rožu iela*.  
Urbanonīmu ar faunas nozīmi Sabilē nav.
- Urbanonīmi ar fizioģeogrāfisku nozīmi – *Avotu iela, Dārza iela, Dīķu iela, Ganību iela, Gravas iela, Kalna iela, Kapu iela, Krasta iela, Meža iela, Pakalna iela, Pilskalna iela, Smilšu iela, Strauta iela, Upes iela*.
- Urbanonīmi ar cilvēku raksturojuma semantiku – *Jaunatnes iela, Mērnietu iela, Pilsoņu iela, Tirgoņu iela*.
- Urbanonīmi ar svarīga arhitektoniska objekta semantiku – *Parka iela, Skolas iela, Sinagogas parks*.
- Urbanonīmi, kas raksturo objekta lokālizāciju – tā ir viena – *Robežu iela*.
- Urbanonīmi ar citu konkrētu semantiku – *Saules iela, Sporta iela, Vīna kalns, Upurkalns*.
- Urbanonīmi, kuru nosaukumos ietvertas abstraktas nozīmes vārdi – *Brīvības iela, Atpūtas parks*.

#### **B. Darinājumi no īpašvārdiem::**

- Urbanonīmi, kas veidoti no personvārdiem jeb antroponīmiem ar goda apliecinājuma semantiku, kurus vēl var iedalīt:
  - no rakstnieku vārdiem un pseidonīmiem darināti ir trīs ielu nosaukumi – *Ausekļa iela, Raiņa iela, R. Blaumaņa iela, Lāčplēša iela*.
  - no citu ievērojamu personu vārdiem darināti ir trīs ielu nosaukumi – *K. Barona iela, K. Valdemāra iela, O. Kalpaka iela*.
- Urbanonīmi, kas radušies no citiem vietvārdiem ar lokālizācijas vai virziena semantiku – *Abavas iela, Ēģiptes iela, Kandavas iela, Kuldīgas iela, Rīgas iela, Ventpils iela, Talsu iela, Abavas tilts, Rumbulītes tilts, Rumbulītes parks, Sabiles pilskalns*.

*Talsu iela, Rīgas iela* un *Ventpils iela* ved nosaukumā ietverto pilsētu virzienā, savukārt *Kandavas iela* neatbilst virziena semantikai, tā ved kalnā gar *Sabiles pilskalnu* Abavas pagasta virzienā. Arī *Kuldīgas iela* nerāda tiešu virzienu uz Kuldīgu, tā ved pāri tiltam, savienojot Sabiles centru ar *Pārabavu*, bet, iespējams, ka tālāk ir kāds sens ceļš, kas ved uz Kuldīgu.

Pārējie urbanonīmi galvenokārt ir ar lokālizācijas nozīmi – *Abavas iela, Abavas tilts, Rumbulītes tilts, Rumbulītes parks, Sabiles pilskalns*, savukārt *Ēģiptes iela* ir jauna iela, kas savu

nosaukumu, iespējams, ieguvusi no smilšainās Abavas piekrastes, kas līdzīgi Nīlas upei Ēģiptē agrāk mēdza pārplūst.

Cauri Sabilei plūst *Abavas* upe, tāpēc tās nosaukums iekļauts analīzē. Lai uzzinātu vārda *Abava* semantiku, jāskatās tā cilme, jo, kā raksta valodniece V. Dambe, "Upju un ezeru leksisko nozīmi var atklāt tikai attiecīgo vārdu etimoloģizējot, resp., atklājot tā valodisko cilmi."<sup>56</sup> Vārda *Abava* saknē J. Endzelīns pēc K. Būgas atziņas saskata to pašu sakni, kas senīru vārdos *ab* jeb *abann* 'upe'. Izskaņas *-ava* pamatā var saskatīt sakni *av-*, kas ir, piemēram, vārdā *avani-ņ* 'straume, upes gultne'. Ide *au(e)* sakni ar nozīmi 'apslacīt, saslapināt, tecēt', no kā ar *-d-* paplašinājumu *\*aued*, *\*aud*, *\*ūd* – šī sakne ir ar nozīmi 'ūdens'. Tātad *Abava* pēc satura var būt ūdens gultne, resp., tecētāja vai upe.<sup>57</sup> Savukārt Sabiles vietvārds *Pārabava* ir prefiksāls derivāts no īpašvārda *Abava*.

*Rumbulītes tilts* ir mazs tiltiņš, kas ved pāri mazai upītei, kas vietām tek pa gravu ar stāviem krastiem – *Rumbulītei*, savukārt tās krastos atrodas *Rumbulītes parks* – atpūtas vieta gan bērniem, gan pieaugušajiem. Upes vārds *Rumbulīte* varētu būt radies no vārda *rumba*, ar nozīmi 'ūdensgāze, ūdenskritums', tātad mazs ūdenskritumiņš.<sup>58</sup>

Urbanonīmu ar svētku semantiku Sabilē nav.

Darinājumu no īpašības vārdiem Sabilē arī nav, tātad nav arī nosaukumu ar kādas pazīmes semantiku.

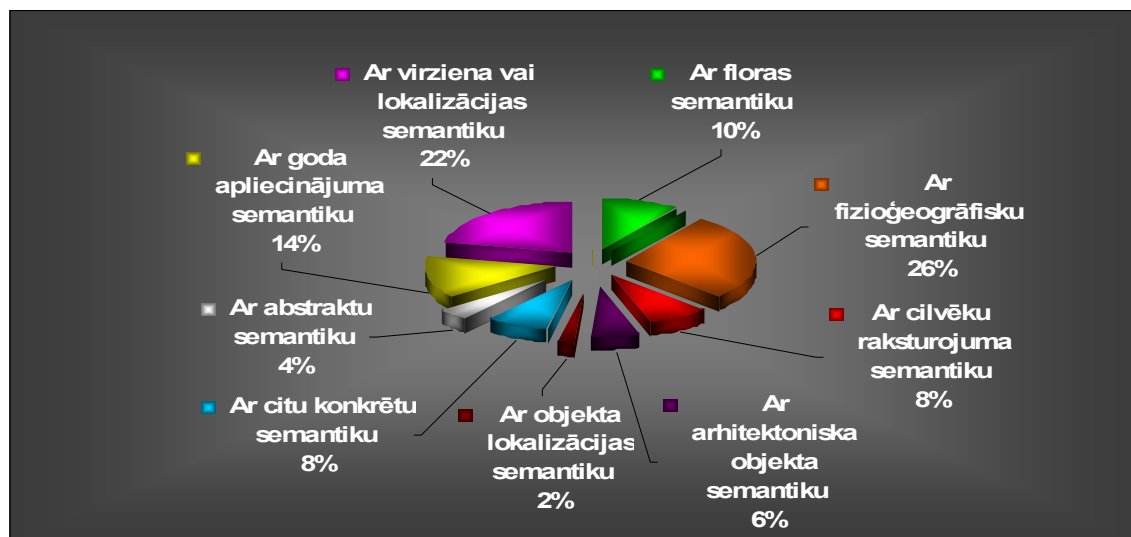
Sabiles urbanonīmu semantiski derivatīvā analīze parāda, ka šīs pilsētas ielu, parku, kalnu un tiltu nosaukumi pārsvarā darināti no lietvārdiem – sugas vārdiem, no kuriem lielāko daļu veido ar fiziogēogrāfisku semantiku (26% no visu urbanonīmu skaita) radītie nosaukumi. Ievērojams daudzums ir no citiem onīmiem – pamatā vietvārdiem ar virziena vai lokalizācijas semantiku (22%) un personvārdiem ar goda apliecinājuma semantiku (14%) darinātie urbanonīmi. Savukārt no īpašības vārdiem darinātu urbanonīmu Sabilē nav vispār.

Sabiles semantiskās analīzes rezultātus ilustrē nākamais attēls:

<sup>56</sup> Dambe V. Ieskats Latvijas PSR hidronīmu semantikā//Onomastikas apcerējumi. – Rīga : Zinātne, 1987, 33. lpp

<sup>57</sup> Dambe V. Ieskats Latvijas PSR hidronīmu semantikā//Onomastikas apcerējumi. – Rīga : Zinātne, 1987, 34.lpp

<sup>58</sup> www.sabile.lv



2.2.3. att. Sabiles urbanonīmu semantiskais iedalījums

## 2.2.4. Valdemārpils urbanonīmu semantiski derivatīvā analīze

Valdemārpils urbanonīmi no semantiski derivatīvā viedokļa veido šādas grupas:

### 1. Darinājumi no lietvārdiem:

#### A. Darinājumi no sugas vārdiem:

- Urbanonīmi ar floras nozīmi – *Bērzu iela, Kārķļu iela, Ozolu iela, Priežu iela, Rožu iela*.
- Urbanonīmi ar putnu faunas semantiku – tā ir viena iela – *Ķīvīšu iela*.
- Urbanonīmi ar fizioģeogrāfisku nozīmi – *Dārziņu iela, Ezera iela, Ganību iela, Kalna iela, Krasta iela, Meža iela, Pļavu iela, Purva iela, Smilšu iela, Straumes iela, Ūdens iela*.
- Urbanonīmi, kas raksturo kādreizējo iedzīvotāju, varbūt dažreiz arī vietvārdu devēju nodarbošanos – *Celtnieku iela, Rallistu iela, Sakarnieku iela*.
- Urbanonīms ar etnotoponīma semantiku ("Etnotoponīmi – vietvārdi, kuri sniedz ziņas par ciltīm un tautām, kas agrāk apdzīvojušas doto teritoriju vai liecina par sakariem ar citām tautām."<sup>59</sup>) arī ir viens – *Leišu iela*. Šis ir arī vienīgais Talsu rajona urbanonīms – etnotoponīms. *Leišu iela* ir ļoti sena iela, drīzāk taciņa. Pēc ģeogrāfisko terminu

<sup>59</sup> Dambe V. Rīgas ielu nosaukumi//Onomastica Lettica. – Rīga : Zinātne, 1990/ Latvijas ZA A.Upīša Valodas un literatūras institūts, 30. lpp

pētnieka E. Murzajeva atziņas – ”Pēc ģeogrāfiskā nosaukuma var spriest par iedzīvotāju kādreizējo migrāciju, par dažādu nāciju savstarpējiem sakariem, par senajiem etnosu areāliem”<sup>60</sup> un Talsu novada enciklopēdijas sniegtajām ziņām, ka *Ārlavā* (ciems pie Valdemārpils) senatnē ir dzīvojuši arī lietuvieši, ieliņas nosaukuma motivācija ir skaidra. .

- Urbanonīmi ar arhitektoniska objekta semantiku – *Baznīcas iela, Ciema iela, Dārza iela, Dzirnavu iela, Parka iela, Skolas iela, Stacijas iela, Stadiona iela, Šķūņu iela, Tilta iela, Dzirnalkalns*.
- Urbanonīmi, kas raksturo objekta lokalizāciju attiecībā pret citiem līdzīgiem objektiem – tā ir viena – *Robežu iela*.
- Urbanonīmi ar citu konkrētu semantiku – *Dzelzceļa iela, Saules iela, Saulgriežu iela, Cepurkalns, Dupurkalns*.
- Urbanonīmi ar abstraktu semantiku – *Draudzības iela, Miera iela, Vienības parks* (ar nozīmi ‘kopība, vienotība’).

#### **B. Darinājumi no īpašvārdiem::**

- Urbanonīmi, kas veidoti no personvārdiem ar goda apliecinājuma semantiku:
  - no rakstnieku vārdiem un pseidonīmiem darināti ir trīs ielu nosaukumi – *Ausekļa iela, Raiņa iela, R. Blaumaņa iela*.
  - no ievērojamu personu vārdiem darināts viens ielas nosaukums – *K. Valdemāra iela*.
- Urbanonīmi, kas veidoti no citiem vietvārdiem ar lokālizācijas vai virziena semantiku – *Ambrakas iela, Ļutu iela, Talsu iela, Sasmakas ezers*.

Virziena semantiku atklāj *Ambrakas iela* un *Talsu iela*. *Ambrakas iela* ved sena ciema – *Ambrakas* virzienā, *Talsu iela* rāda ceļu uz Talsiem. Bet *Ļutu iela* un *Sasmakas ezers* ir darināti ar lokalizācijas nozīmi. *Ļutu iela* savu nosaukumu ieguvusi no *Ļutu mājām*. Tā ir maza ieliņa – taciņa, uz kuras atrodas arī tikai viena māja – *Ļutas*.

Par *Sasmakas ezera* nozīmi J. Endzelīns ir rakstījis : ”*Sasmaka* = *sas* + *mak*; *makņa* ir latviešu valodā izzudis purva apzīmējums, sakars arī ar liet. *makonē* – ‘pelce’ un slāvu *мокрь* – ‘mits’ – tātd slapja, purvainā vieta. *Sasmakas* tuvumā tiešām esot kāds purvs.”<sup>61</sup> Savukārt ticamāks ir variants par lietuviešu valodā mūsdienās lietoto ģeogrāfisko terminu *sasmalka* ar

<sup>60</sup> Мурзаев З.М. Орепку топонимика. – Москва, 1974, 11 с

<sup>61</sup> Endzelīns J. Darbu izlase. 3.sēj. 2.daļa – Rīga: Zinātne, 1980, 258. lpp

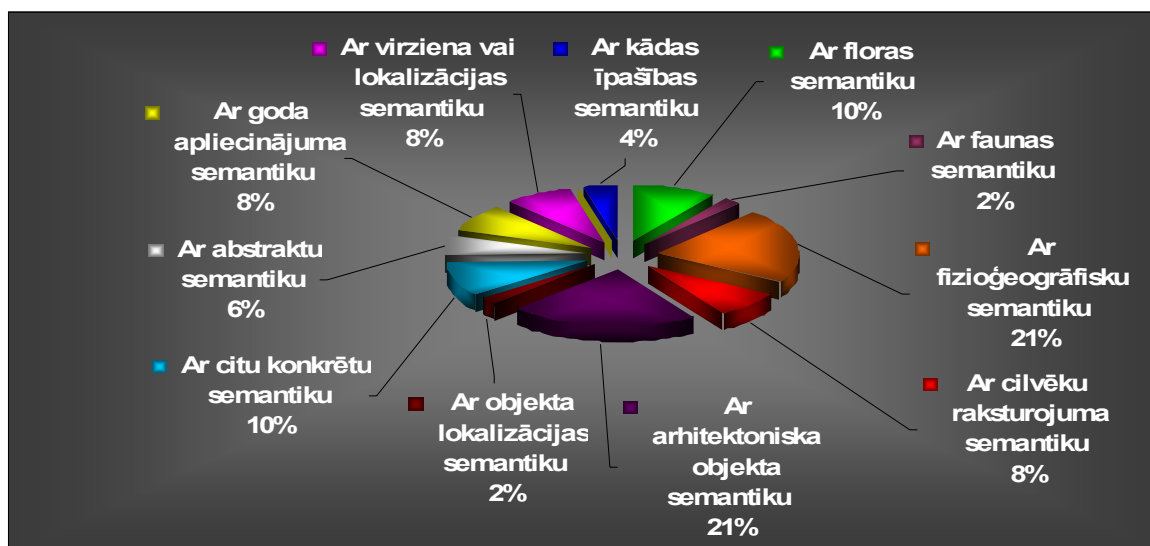
nozīmi – šaurums, iežmaugums. Ezers kādreiz, iespējams, saukts par sašaurināto. Senie balti ezeru nosaukumi pēc tā formas īpatnības – sašaurinājuma tā vidusdaļā.<sup>62</sup>

Urbanonīmi ar svētku semantiku Valdemārpilī nav.

2. Darinājumi no **īpašības vārdiem** ar kādas **īpašības** semantiku. Tās ir divas ielas – *Jaunā iela* un *Lielā iela*. *Lielā iela* atbilst sava nosaukuma semantikai, jo ir gan liela, gan ievērojama iela Valdemārpilī, savukārt *Jaunā iela* 20. gs. sākumā, kad tai tika dots nosaukums, noteikti bija pietiekami jauns urbanonīms, lai iegūtu šādu apzīmējumu.

Valdemārpils urbanonīmu semantiski derivatīvā analīze rāda, ka šīs pilsētas toponīmi, tāpat kā Sabilē, pārsvarā darināti no lietvārdiem – sugas vārdiem ar fiziogēogrāfisku semantiku (21% no Valdemārpils urbanonīmu skaita), tikpat daudz ir ar arhitektoniska objekta semantiku (21%) darinātie nosaukumi. Mazāk ir no īpašvārdiem – vietvārdiem ar virziena vai lokalizācijas semantiku (8%) un personvārdiem ar goda apliecinājuma semantiku (8%) veidotu urbanonīmu. Tāpat kā visās pārējās Talsu rajona pilsētās arī Valdemārpilī maz ir urbanonīmu, kas darināti no īpašības vārdiem (4%).

Valdemārpils urbanonīmu semantiskās analīzes rezultāti aplūkojami nākamajā attēlā:



2.2.4. att. Valdemārpils urbanonīmu semantiskais iedalījums

<sup>62</sup> Talsu novads. Enciklopēdisks rakstu krājums. – Rīgā, 1935 - 1937, 567. lpp

2.2.1. tabulā apkopoti visu 275 Talsu rajona urbanonīmu semantiski derivatīvie tipi un to skaits katrā Talsu rajona pilsētā:

2.2.1. tabula

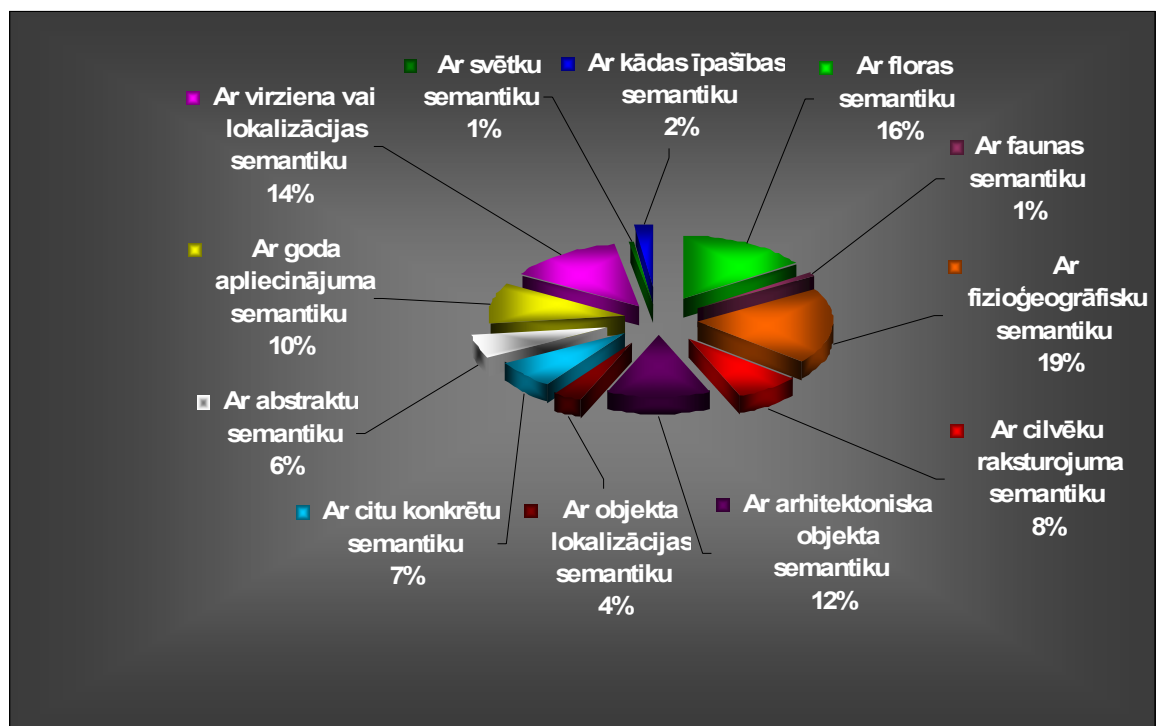
**Talsu rajona urbanonīmu semantiski derivatīvās analīzes rezultāti**

		<b>Talsi</b>	<b>Stende</b>	<b>Sabile</b>	<b>Valdemārpils</b>	<b>Kopā:</b>	
<b><u>Darinājumi no lietvārdiem</u></b>	<b>Darinājumi no sugas vārdiem</b>	Ar <b>floras</b> semantiku	29	4	5	5	<b>43</b>
		Ar <b>faunas</b> semantiku	1	-	-	1	<b>2</b>
		Ar <b>fiziogeogrāfisku</b> semantiku	23	6	14	11	<b>54</b>
		Ar <b>cilvēku raksturojuma</b> semantiku	12	2	4	4	<b>22</b>
		Ar <b>arhitektoniska objekta</b> semantiku	14	5	3	11	<b>33</b>
		Ar <b>objekta lokalizācijas</b> semantiku	7	1	1	1	<b>10</b>
		Ar <b>citu konkrētu</b> semantiku	10	1	4	5	<b>20</b>
		Ar <b>abstraktu</b> semantiku	6	6	2	3	<b>17</b>
	<b>Darinājumi no īpašvārdiem</b>	Ar <b>goda apliecinājuma</b> semantiku	13	4	7	4	<b>28</b>
		Ar <b>virziena vai lokalizācijas</b> semantiku	16	7	11	4	<b>38</b>
Ar <b>svētku</b> semantiku		2	-	-	-	<b>2</b>	
<b><u>Darinājumi no īpašības vārdiem</u></b>	Ar kādas <b>īpašības</b> semantiku	3	1	-	2	<b>6</b>	

2.2.1. tabula parāda, ka Talsu rajonā visvairāk ir fiziogēogrāfiskas semantikas (54), floras semantikas (43) un no vietvārdiem darinātu virziena vai lokalizācijas semantikas urbanonīmu (38). Vismazāk ir toponīmu ar svētku semantiku (2), tikpat maz ir ar faunas nozīmi darinātu nosaukumu (2), un arī ar kādas īpašības semantiku nav daudz urbanonīmu (6).

Ir urbanonīmi, kas atkārtojas visās četrās Talsu rajona pilsētās – ar fiziogēogrāfisku semantiku tās ir *Kalna iela* un *Meža iela*, ar floras nozīmi – *Bērzu iela*, *Rožu iela* un *Ozolu iela*, bet no vietvārdiem darināti virziena vai lokalizācijas semantikas nosaukumi, kas būtu kopīgi visām četrām rajona pilsētām, nav konstatēti. Toties urbanonīmi ar goda semantiku – *Ausekļa iela* un *Raiņa iela*, ar arhitektoniska objekta semantiku – *Skolas iela*, ar objekta lokalizācijas semantiku – *Robežu iela*, ar citu konkrētu semantiku – *Saules iela* arī ir atrodami gan Talsos, gan Stendē, Sabilē un Valdemārpilī.

2.2.5. attēlā parādīti visas semantikas urbanonīmi Talsu rajonā un to procentuālais iedalījums:



2.2.5. att. Talsu rajona urbanonīmu semantiskais iedalījums

## 2.3. Etimoloģiskā analīze

Lai urbanonīmu analīze būtu pilnīga, jāaplūko arī to etimoloģija jeb cilme, jo, pētot, izrādījās, ka urbanonīmos nav tikai latviešu (vai baltu) cilmes vārdi, vairāki Talsu rajona mikrotoponīmi ir aizguvumi. Urbanonīmi, kas darināti no apelatīviem, nav tieši, bet gan pastarpināti aizguvumi, jo ienākuši latviešu valodā jau apelatīvajā līmenī.

### 2.3.1. Talsu urbanonīmu etimoloģiskā analīze

Talsu ielu, parku, kalnu un ezeru nosaukumi, kas ir darināti uz **latviešu** vai **baltu** valodu bāzes, ir vairumums: *Aizvēja iela, Akas iela, Akmeņu iela, Alkšņu iela, Apbūviešu iela, Apšu iela, Arāju iela, Aveņu iela, Avotu iela, Ābeļu iela, Baznīcas laukums, Baptistu iela, Brīvības iela, Celtnieku iela, Censoņu iela, Darba iela, Dārza iela, Draudzības iela, Dzirnavu iela, Egļu iela, Ezera iela, Ezera laukums, Fabrikas iela, Gaismas iela, Gobu iela, Graudu iela, Gravas iela, Ielejas iela, Jaunā iela, Jaunatnes iela, Kalēju iela, Kalna iela, Kļavu iela, Koku iela, Krasta iela, Kraujas iela, Laipu iela, Lapu iela, Lauku iela, Lazdu iela, Lidlauka iela, Lielā iela, Lielgabalu iela, Liepu iela, Liesmas iela, Loku iela, Mālu iela, Miera iela, Nogāzes iela, Noliktavas iela, Nomaļu iela, Nomas iela, Ošu iela, Ozolu iela, Paegļu iela, Pionieru iela, Pilsētas laukums, Pilskalna iela, Pļavu iela, Priēžu iela, Pūpolu iela, Rietumu iela, Rīta iela, Rūķu iela, Rūpniecības iela, Sarmas iela, Saules iela, Smilgu iela, Smilšu iela, Stabu iela, Stacijas iela, Strautu iela, Strazdu iela, Strēlnieku iela, Tīruma iela, 1905. gada iela, Ūdens iela, Vēju iela, Vidus iela, Vīksnas iela, Vītolu iela, Zaļā iela, Zelmeņu iela, Zemeņu iela, Ziedu iela, Ziemeļu iela, Zīļu iela, Zvaigžņu iela, Pilsētas dārzs jeb parks, Baznīckalns, Daģu kalns, Dzirnaukalns, Ķēniņkalns, Saules kalns.*

Pievēršoties iespējamiem aizguvumiem, no Talsu urbanonīmiem, kas darināti no apelatīviem, kopumā konstatēti deviņi ielu nosaukumi un viens parka nosaukums, kuru leksēmas ir aizgūtas no citu valodu saimēm. Visvairāk aizguvumu ir no **ģermāņu** valodu saimes – tie ir septiņi no apelatīviem darināti ielu nosaukumi. Kā jau iepriekš minēts, tie nav tieši, bet pastarpināti aizguvumi, jo ienākuši latviešu valodā jau apelatīvajā līmenī:

*Ceriņu iela. Ceriņi – aizguvums no vācu apv. Zerehne<Syringe<lat.syringa.<sup>63</sup>*

<sup>63</sup> Mīlenbahs K. Latviešu valodas vārdnīca./Rediģējis, papildinājis, turpinājis Jānis Endzelīns. 1. sēj., 375. lpp

*Dendroloģiskais parks. Dendroloģisks* – no vārda *dendroloģija* – no angļu *dendrology*, vācu *Dendrologie*, kas savukārt no sengrieķu *dendron* 'koks' + *logos* 'mācība'.<sup>64</sup>

*Dīķa iela. Dīķis* – aizguvums no viduslejasvācu, austrumfrīzu *dīk* vai vidusholandiešu *dijc*.<sup>65</sup>

*Ķiršu iela. Ķirsis* – aizguvums no baltvācu *kirs* < vidusaugšvācu *kirse* (vācu *Kirsche*), kas savukārt no lat. *cerasum, ceresia*.<sup>66</sup>

*Magoņu iela. Magone* – aizguvums no ģermāņu *magon* < *magan*.<sup>67</sup>

*Rožu iela. Roze* – aizguvums no viduslejasvācu, vidusholandiešu *rose* (vācu *Rose*).<sup>68</sup>

*Skolas iela. Skola* – aizguvums no viduslejasvācu, vidusholandiešu *schōle*.<sup>69</sup>

Arī *K. Barona iela, K. Valdemāra iela, K. Mīlenbaha iela, F. Blumbaha iela, A. L. Puškaiša iela, J. Grota iela, A. Pumpura iela* ir uzskatāmi par aizguvumiem, jo šo ielu nosaukumu pamatā ir personvārdi – ģermānismi. Tomēr arī te ir jārunā par netiešiem aizguvumiem toponīmu līmenī, jo aizgūts ir personvārds, nevis urbanonīms.

Par **somugrismiem** varētu uzskatīt divus ielu nosaukumus, kuri arī ir netieši onomastikā:

*Pīlādžu iela. Pīlādzis* – aizguvums no lībiešu *pīlāg* (igauņu *pihlakas*, somu *pihlaja*).<sup>70</sup>

*Puķu iela. Puķe* – aizguvums no Baltijas somu valodām. Lībiešu *putk 'stiebrs, stumbrs'*, somu *putki*, igauņu *putk 'stumbrs, caurule'*.<sup>71</sup>

Talsu ielu nosaukumi sarakstā ir tikai viens **slāvisms**, arī ienācis apelatīvajā līmenī:

*Robežu iela. Robeža* – aizguvums no senkrievu *pyбeжъ* 'iecirsta zīme'. Tas ir ļoti sens aizguvums – aizgūts jau pirms 13. gs. un lietots formās *robezis, robežs*. Formā *Robeža* sākts lietot tikai 18. – 19. gs.<sup>72</sup>

Interesanti, ka ir viens aizguvums arī no mūsu baltu kaimiņiem – **lietuviešiem**:

*Kareivju iela. Kareivis* ir vārds, kuru 1860. g. darinājis jaunlatvietis J. Alunāns, pārņemot to no lituānisma *kareivis*.<sup>73</sup>

Arī *V. Ruģēna iela* varētu būt lituānisms uzvārda *Ruģēns* (tieši –ģ-) dēļ.

---

<sup>64</sup> Ilustrētā svešvārdu vārdnīca. – Rīga: Izdevniecība Avots, 2005, 149. lpp

<sup>65</sup> Mīlenbahs K. Latviešu valodas vārdnīca./Rediģējis, papildinājis, turpinājis Jānis Endzelīns. 1. sēj., 478. lpp

<sup>66</sup> Karulis K. Latviešu etimoloģijas vārdnīca. 1. sēj., 127. lpp

<sup>67</sup> Mīlenbahs K. Latviešu valodas vārdnīca./Rediģējis, papildinājis, turpinājis Jānis Endzelīns. 2. sēj., 547. lpp

<sup>68</sup> Karulis K. Latviešu etimoloģijas vārdnīca. 2. sēj. 1992, 58. lpp

<sup>69</sup> Karulis K. Latviešu etimoloģijas vārdnīca. 2. sēj., 123. lpp

<sup>70</sup> Karulis K. Latviešu etimoloģijas vārdnīca. 2. sēj., 45. lpp

<sup>71</sup> Mīlenbahs K. Latviešu valodas vārdnīca./Rediģējis, papildinājis, turpinājis Jānis Endzelīns. 3. sēj., 405. lpp

<sup>72</sup> Karulis K. Latviešu etimoloģijas vārdnīca. 2. sēj., 67. lpp

<sup>73</sup> Karulis K. Latviešu etimoloģijas vārdnīca. 1. sēj.- 1992, 117. lpp

### 2.3.2. Stendes ielu nosaukumu etimoloģiskā analīze

**Baltu** cilmes vārdi ir šādos Stendes ielu nosaukumos: *Bērzu iela Brīvības iela, Draudzības iela, Dumpīšu iela, Gaismas iela, Kalna iela, Lauku iela, Lāčplēša iela, Lielā iela, Liepu iela, Liesmas iela, Lauku iela, Melnmeža iela, Meža iela, Nākotnes iela, Ozolu iela, Pļavu iela, Saules iela, Silmaļu iela, Tirgus iela, Tilta iela, Tīruma iela, Uzvaras iela.*

No Stendes pilsētas ielu nosaukumiem, kas darināti no apelatīviem, kopumā konstatēti astoņi ielu nosaukumi, kuru leksēmas ir aizgūtas no citām valodām. Stendes ielu nosaukumos var minēt aizguvumus tikai no ģermāņu un slāvu valodu saimes, kas gan arī ir netieši, jo aizgūti jau apelatīvajā līmenī. Konstatēti pieci **ģermānismi**:

*Muldu iela. Mulda* – ar nozīmi ‘abra’, no vācu *Mulde*.<sup>74</sup>

*Pasta iela. Pasts* – aizguvums no vācu *Post*, kas savukārt no itāliešu valodas. Izejas forma lat. *pasita* ‘noteikta (apmešanās vieta)’. Latviešu valodā aizgūts 17., 18.gs.<sup>75</sup>

*Rožu iela.* Par šo aizguvumu skat. nodaļā Nr. 2.3.1.

*Skolas iela.* Skat. nodaļā Nr. 2.3.1.

*Stacijas iela. Stacija* – franču, angļu *station*, vācu *Station* < latīņu *statio* ‘atrašanās vieta’.<sup>76</sup>

**Slāvismi** Stendes ielu nosaukumos ir šādi :

*Strēlnieku iela. Strēlnieks* (17. un 18.gs.’šāvējs’) forma un nozīme atbilst senkrievu *стрѣльникъ*, varbūt izveidots no šā vārda. Tagad krievu valodā - *стрелок*.<sup>77</sup>

*Pionieru iela. Pionieris* – krievu *пионер*.<sup>78</sup>

*Robežu iela.* Skat. nodaļā Nr. 2.3.1.

### 2.3.3. Sabiles urbanonīmu etimoloģiskā analīze

**Baltu** cilmes urbanonīmi Sabilē ir: *Avotu iela, Bērzu iela, Brīvības iela, Dārza iela, Ganību iela, Gravās iela, Jaunatnes iela, Kalna iela, Kapu iela, Kļavu iela, Krasta iela, Lāčplēša*

<sup>74</sup> Mīlenbahs K. Latviešu valodas vārdnīca./Rediģējis, papildinājis, turpinājis Jānis Endzelīns. 2. sēj., 664. lpp

<sup>75</sup> Karulis K. Latviešu etimoloģijas vārdnīca. 2. sēj., 32. lpp

<sup>76</sup> Ilustrētā svešvārdu vārdnīca. – Rīga: Izdevniecība Avots, 2005, 739. lpp

<sup>77</sup> Mīlenbahs K. Latviešu valodas vārdnīca./Rediģējis, papildinājis, turpinājis Jānis Endzelīns. 3. sēj., 1088. lpp

<sup>78</sup> Ilustrētā svešvārdu vārdnīca. – Rīga: Izdevniecība Avots, 2005, 572. lpp

*iela, Liepu iela, Meža iela, Mērnietu iela, Pakalna iela, Pilskalna iela, Pilsoņu iela, Priežu iela, Saules iela, Smilšu iela, Strauta iela, Tirgoņu iela, Upes iela, Atpūtas parks.*

No Sabiles pilsētas ielu, parku, kalnu un tiltu nosaukumiem, kuri darināti no apelatīviem, astoņi ir urbanonīmi, kuru leksēmas ir aizguvumi. Visvairāk aizguvumu apelatīvajā līmenī ir no ģermāņu valodu saimes. Senu **ģermānismu** saknes reģistrētas šādos Sabiles urbanonīmos:

*Dīķu iela.* Par vārda *dīķis* cilmi skatīt nodaļā Nr. 2.3.1.

*Parka iela.* *Parks* – no angļu *park*, vācu *Park* < latīņu *parcus* 'iežogota vieta'.<sup>79</sup>

*Rožu iela.* Skat. nodaļā Nr. 2.3.1.

*Sinagogas parks.* *Sinagoga* – jūdaisma reliģiskajam kultam un izglītībai paredzēta celtnē. No vācu *Synagoge*, angļu *synagogue*, kas savukārt no sengrieķu *synagōgē* 'sapulce'.<sup>80</sup>

*Sporta iela.* *Sports* – no angļu *sport*, vācu *Sport*.<sup>81</sup>

*Upurkalns.* *Upuris* – aizguvums no vidusholandiešu *upper*, vai viduslejasvācu *opper* (vācu *Opfer*). Aizguvums minēts 17. gs. vārdnīcās: *uperes*, *uperēt*, *upurs*, *uperi*. Kopš 18. gs. konsekventi *upuris* un *upurēt*.<sup>82</sup>

*Vīna kalns.* *Vīns* – aizguvums no viduslejasvācu, austrumfrīzu *wīn*, senskandināvu *vīn* vai vidusholandiešu *wijn*, *wiin* (vācu *vein*, zviedru *vin*, holandiešu *wijn*), vai arī senkrievu, krievu *вино*, kas savukārt no latīņu *vīnum*. Latīņu valodā vārds ir aizgūts no kādas Vidusjūras vai Melnās jūras piekrastes senās valodas. Latviešu valodā aizguvums ir *sens*. Tas minēts 16. gs. rakstos (*vīne*) un 17. gs. vārdnīcās (*vīns*).<sup>83</sup>

Arī *R. Blaumaņa ielas*, *K. Barona ielas*, *K. Valdemāra ielas* un *O. Kalpaka ielas* nosaukumu pamatā ir personvārdi – ģermānismi. Tomēr arī tie ir netieši aizguvumi toponīmu līmenī, jo aizgūts ir personvārds, nevis urbanonīms.

Kā arī vienā Sabiles ielas nosaukumā konstatēts netieši aizgūts **slāvisms**:

*Robežu iela.* Par šo aizguvumu skat. nodaļā Nr. 2.3.1.

### 2.3.4. Valdemārpils urbanonīmu etimoloģiskā analīze

**Baltu** cilmes urbanonīmi Valdemārpilī: *Bēzru iela, Baznīcas iela, Celtnieku iela, Ciema iela, Dārza iela, Dārziņu iela, Draudzības iela, Dzelzceļa iela, Dzirnavu iela, Ezera iela, Ganību*

<sup>79</sup> Ilustrētā svešvārdu vārdnīca. – Rīga: Izdevniecība Avots, 2005, 547. lpp

<sup>80</sup> Ilustrētā svešvārdu vārdnīca. – Rīga: Izdevniecība Avots, 2005, 710. lpp

<sup>81</sup> Ilustrētā svešvārdu vārdnīca. – Rīga: Izdevniecība Avots, 2005, 738. lpp

<sup>82</sup> Mīlenbahs K. Latviešu valodas vārdnīca./Rediģējis, papildinājis, turpinājis Jānis Endzelīns. 4. sēj., 301. lpp

<sup>83</sup> Karulis K. Latviešu etimoloģijas vārdnīca. 2. sēj., 132. lpp

*iela, Jaunā iela, Kalna iela, Kārklū iela, Krasta iela, Leišu iela, Lielā iela, Meža iela, Miera iela, Ozolu iela, Pļavu iela, Priežu iela, Sakarnieku iela, Saules iela, Saulgriežu iela, Smilšu iela, Straumes iela, Tilta iela, Ūdens iela, Cepurkalns, Dupurkalns, Dzirnāvkalns.*

No Valdemārpils ielu, parku, kalnu un ezera nosaukumiem, kas darināti no apelačiviem, konstatēti deviņi urbanonīmi, kuru leksēmas ir netiešie aizguvumi un viens urbanonīms, kura vārda cilme ir neskaidra.

**Ģermānismi** (gan seni aizguvumi, gan jauni vārdi), kas ienākuši no vācu un angļu valodas, Valdemārpils urbanonīmos ir šādi:

*Ķīvīšu iela. Ķīvīte* – vārdu parasti uzskata par no viduslejasvācu *kiwit*, taču no putna balss skaņu atdarinājuma (*kī-uit*) vārds varēja izveidoties arī latviešu valodā (*ķīvītis, ķivina*).<sup>84</sup>

*Parka iela.* Par vārda *parks* cilmi skat. nodaļā Nr. 2.3.3.

*Rallistu iela. Rallists* – no vārda *rallijs* – aizguvums no angļu *rally*.<sup>85</sup>

*Rožu iela.* Skat. nodaļā Nr. 2.3.1.

*Skolas iela.* Skat. nodaļā Nr. 2.3.1.

*Stacijas iela. Stacija* – Skat. nodaļā Nr. 2.3.2.

*Stadiona iela. Stadions* – no vācu *Stadion*, kas savukārt no sengrieķu *stadion*.<sup>86</sup>

*Šķūņu iela. Šķūnis* – aizguvums no viduslejasvācu *schūne* vai afrīziešu *schūn* (vācu *Scheune*). Pamatā ide *\*(s)keu-* 'segt, apņemt'.<sup>87</sup>

Arī *R. Blaumaņa iela* un *K. Valdemāra iela* ir uzskatāmi par aizguvumiem, jo šo ielu nosaukumu pamatā ir personvārdi – ģermānismi. Bet toponīmu līmenī tie ir netiešie aizguvumi.

Var minēt arī vienu pastarpinātu **slāvismu** (kā jau to varēja redzēt iepriekš, arī pārējās 3 Talsu rajona pilsētās ir iela ar šo nosaukumu – slāvismu):

*Robežu iela.* Skat. nodaļā Nr. 2.3.1.

Viens **neskaidras** cilmes vārds ir šādā ielas nosaukumā:

*Purva iela. Purvs* – J. Endzelīns to saista ar lejassorbu *para* 'dubļi, mēsli' un palabiešu *poro* 'dubļi, mēsli'; *purvs* (u<uo<ō). K. Būga tam pievienojas (puors<\*pōr-vo-), bet vēlāk balstoties uz kuršu nosaukumu *Bente-purge* (bente-puria) rekonstruēja kuršu *\*puria-*, kam blakus varēja būt *\*purvia*, no kā latviešu valodā *purvis* un paralēlforma *purvs*.<sup>88</sup>

<sup>84</sup> Mīlenbahs K. Latviešu valodas vārdnīca./Rediģējis, papildinājis, turpinājis Jānis Endzelīns. 2. sēj., 397. lpp

<sup>85</sup> Ilustrētā svešvārdu vārdnīca. – Rīga: Izdevniecība Avots, 2005, 629. lpp

<sup>86</sup> Ilustrētā svešvārdu vārdnīca. – Rīga: Izdevniecība Avots, 2005, 739. lpp

<sup>87</sup> Mīlenbahs K. Latviešu valodas vārdnīca./Rediģējis, papildinājis, turpinājis Jānis Endzelīns. 2. sēj., 135.lpp

<sup>88</sup> Karulis K. Latviešu etimoloģijas vārdnīca. 2. sēj., 98. lpp

## SECINĀJUMI

1. Talsu rajons izveidojies 1956. gadā (līdz tam laikam – Talsu apriņķis) un tajā ietilpst 4 pilsētas – Talsi, Stende, Sabile un Valdemārpils.
2. Katra Talsu rajona pilsēta veidojusies un attīstījusies atbilstoši saviem ģeogrāfiski vēsturiskajiem, politiskajiem un sociālajiem apstākļiem; senajām miestu ielām, tāpat kā oronīmiem un hidronīmiem nosaukumi doti, vadoties galvenokārt pēc reljefa, dabas objektiem un saimnieciskās dzīves norisēm, piemēram, *Ezera iela*, *Tirgoņu iela*, *Dzirnavkalns* u.c., kuri gadsimtu gaitā tā arī nav mainījuši savus nosaukumus.
3. Nodibinoties pilsētām, ielām un parkiem nosaukumi doti, vadoties pēc ideoloģiskiem principiem, tādēļ arī piedzīvotas daudzas pārdēvēšanas, kuras galvenokārt skāra galvenās un centrālās pilsētas ielas.
4. 20. gadsimtā masveidīgu ielu nosaukumu, kā arī viena oronīma – *Baznīckalna* – maiņu piedzīvojusi vien Talsu pilsēta, bet pārējās rajona pilsētās, galvenokārt padomju gados, tikušas pārdēvētas: Stendē – 2 ielas, Sabilē – 3 ielas, Valdemārpilī – 2 ielas.
5. Izņemot Valdemārpilī, katrā pilsētā bijusi *Padomju iela* un *Komjaunatnes iela*, savukārt *Lielā iela* gan Talsos, gan Valdemārpilī 1968. gadā tika nodēvēta par *J. Gagarina ielu*.
6. 20. gadsimta 90-tajos gados lielākā daļa padomju laikā pārdēvēto ielu atguva vēsturiskos nosaukumus.
7. Apskatot Talsu, Stendes, Sabiles un Valdemārpils pilsētu un to urbanonīmu vēsturi, tika aplūkotas 312 leksēmas – pilsētas daļu nosaukumi, no kuriem 37 ir vēsturiskie nosaukumi, kuri mūsdienās vairs nav lietojami; tagad Talsu rajonā ir 275 urbanonīmi – 249 ielas, 15 kalni, 6 parki, 3 ezeri un 2 tilti – darbā galvenais lingvistiski analizējamais materiāls.
8. Derivatīvā Talsu rajona urbanonīmu analīze parādīja, ka tradicionālais vārdkopu tips ar raksturotālvārdu ģenitīvā veido 94% no kopējā urbanonīmu skaita, kvalitatīvās vārdkopas 3% un salikteni arī 3%.
9. Semantiski derivatīvās analīzes rezultāti atklāja, ka Talsu rajona urbanonīmi pārsvarā darināti no apelatīviem, no kuriem lielākā daļa ir ar fizioģeogrāfisku (19% no kopējā urbanonīmu skaita), floras (16%) un arhitektoniska objekta (12%) semantiku, ievērojams daudzums ir arī no citiem onīmiem – pamatā vietvārdiem un personvārdiem radītie nosaukumi ar virziena vai lokalizācijas (14%) un goda apliecinājuma (10%) semantiku,

bet no īpašības vārdiem ar kādas īpašības semantiku ir pavisam maz darinājumu – tie ir tikai 2% no visa Talsu rajona urbanonīmu skaita.

10. No Talsu rajona urbanonīmiem, kuru vārdi veidoti no apelatīviem, vairākas leksēmas ir netiešie aizguvumi (jo aizgūti jau apelatīvajā līmenī) no citu valodu saimēm: Talsos – 10, Stendē – 8, Sabilē – 8, Valdemārpilī – 9 aizguvumi (un viens neskaidras cilmes gadījums); galvenokārt tie ir ģermānismi, mazāk ir slāvismu un tikai 2 ir somugrismi, kā arī 1 lituānisms.

## IZMANTOTĀ LITERATŪRA UN AVOTI

### Avoti

1. **Andersons A. un Znotiņš J.** 1905.– 1907. gada revolūcija Talsu novadā, 1936.
2. **Broks J.** Nenievāsim kultūrvēsturiskos ielu nosaukumus//*Talsu vēstis*. – 1989. – Nr.67 – 5. lpp.
3. **Draviņš K.** Stendes vietu vārdi// *Ceļi* 6.sēj. – Rīga, 1935, – 46.lpp.
4. **Dzintarkalns T.** *Vadonis pa Talsiem un apkārtni*. – 1927.
5. **Endzelīns J.** *Darbu izlase*. 1., 2., 3., 4. sēj. – Rīga: Zinātne, 1971 – 1982.
6. **Endzelīns J.** *Latvijas PSR vietu vārdi*. – Rīga: Zinātne, 1978.
7. **Jēkabsons U.** Atceroties Vilkpiena ielu//*Talsu vēstis*. – 1989 – Nr. 67 – 6. lpp.
8. **Karulis K.** *Latviešu etimoloģijas vārdnīca*. 1., 2. sēj. – Rīga: Avots, 1992.
9. **Kleinbergs A.** Vēstures pieminekļi//*Talsu vēstis*. – 2001 – Nr. 103 – 4. lpp.
10. *Kurzeme 2006. Privātpersonu un uzņēmumu katalogs*. – R.: Interinfo, 2006.
11. *Ilustrētā svešvārdu vārdnīca*. – Rīga: Izdevniecība Avots, 2005.
12. *Latviešu literārās valodas vārdnīca*. 1., 2.,3., 4., 5., 6., 7. sēj. – Rīga: Zinātne, 1975, 1980.
13. *Latviešu tautas teikas. Vēsturiskās teikas. Izlase*. – Rīga: Zinātne, 1988.
14. **Milliņš G.** *Latvijas autoceļu atlants*. – R.: Jāņa sēta, 2005.
15. **Mīlenbahs K.** *Latviešu valodas vārdnīca/Rediģējis, papildinājis, turpinājis Jānis Endzelīns*. 1., 2., 3., 4. sēj. – R., 1923 – 1932.
16. *Preču pārdotavu adreses*. – Rīgā, 1900.
17. **Salnais V.un Maldups A.** *Pilsētu apraksti*. – Valsts statistiskās pārvaldes izdevums, 1936.
18. **Siliņš K.** *Latviešu personvārdu vārdnīca*. – Rīga: Zinātne, 1990.
19. *Talsu novads. Enciklopēdisks rakstu krājums*. – Rīgā, 1935 – 1937.
20. **Vadziņš V.** Lemj darba grupa//*Talsu vēstis*. – 1990 – Nr. 127 – 6. lpp.
21. **Vempere I.** Galvenā Talsu iela//*Talsu vēstis*. – 1998 – Nr. 98 – 6. lpp.
22. [www.sabile.lv](http://www.sabile.lv)
23. [www.stende.lv](http://www.stende.lv)
24. [www.talsi.lv](http://www.talsi.lv)
25. [www.talsurajons.lv](http://www.talsurajons.lv)
26. [www.valdemarpils.lv](http://www.valdemarpils.lv)

### Teorētiskā literatūra

1. **Balode L.** Ielu nosaukumi zem vēstures riteņiem//*Valoda vēstures dzirnakmeņos. Akadēmiķa J.Endzelīna 130. dzimšanas dienas atceres starptautiskās zinātniskās konferences materiāli*. – LU Latviešu valodas institūts, 2003. – 3. – 11.lpp.
2. **Boiko K.** Ziemeļkurzemes piekrastes lībiešu ciemu vietvārdi//*Lībieši. Rakstu krājums*. – Rīga: Zinātne, 1994. – 220. – 227.lpp.
3. **Bušs O.** Īpašvārdu semantika (interpretācijas mēģinājums)//*Valodas aktualitātes*. – 1984, Rīga :Zinātne,1985. – 34. – 37.lpp.

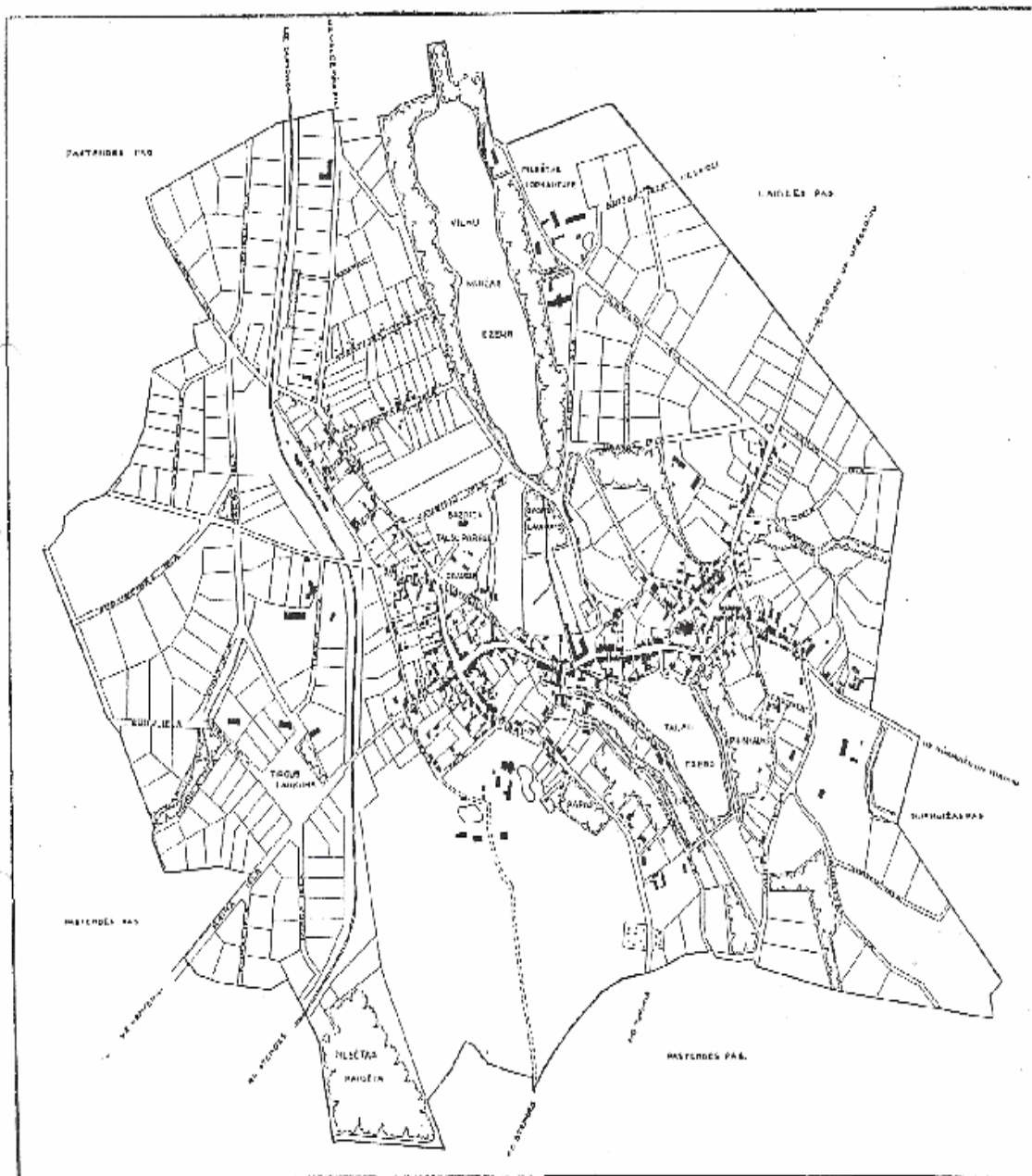
4. **Bušs O.** Vēl dažas pārdomas par ģeogrāfisko vārdu semantiku//*Vārds un tā pētīšanas aspekti.* – Rakstu krājums 10, Liepāja, 2006. – 30. – 33.lpp.
5. **Dambe V.** Ieskats Latvijas PSR hidronīmu semantikā//*Onomastikas apcerējumi.* – Rīga : Zinātne, 1987. – 30. – 42. lpp.
6. **Dambe V.** Ģeogrāfisko vārdu pētīšana//*Valodniecības un literatūrzinātnes problēmas.* – Rīga: Zinātne, 1972. – 45. – 55. lpp.
7. **Dambe V.** Rīgas ielu nosaukumi//*Onomastica Lettica.* – Rīga : Zinātne, 1990. – 26. – 34. lpp.
8. **Dambe V.** *Топонимика. LPSR Mazā enciklopēdija.* 3. sēj.– 1970. – 589. lpp.
9. **Беленкая В.Д.** *Топонимы в составе лексической системы языка.* – Москва, 1969.
10. **Мурзаев З.М.** *Очерки топонимики.* – Москва, 1974.
11. **Подольская Н. В.** *Словарь русской ономастической терминологии.* – Москва: Наука, 1978.
12. **Суперанская А.В.** *Что такое топонимика?* – Москва, 1985.

Talsu apriņķa karte (1925)

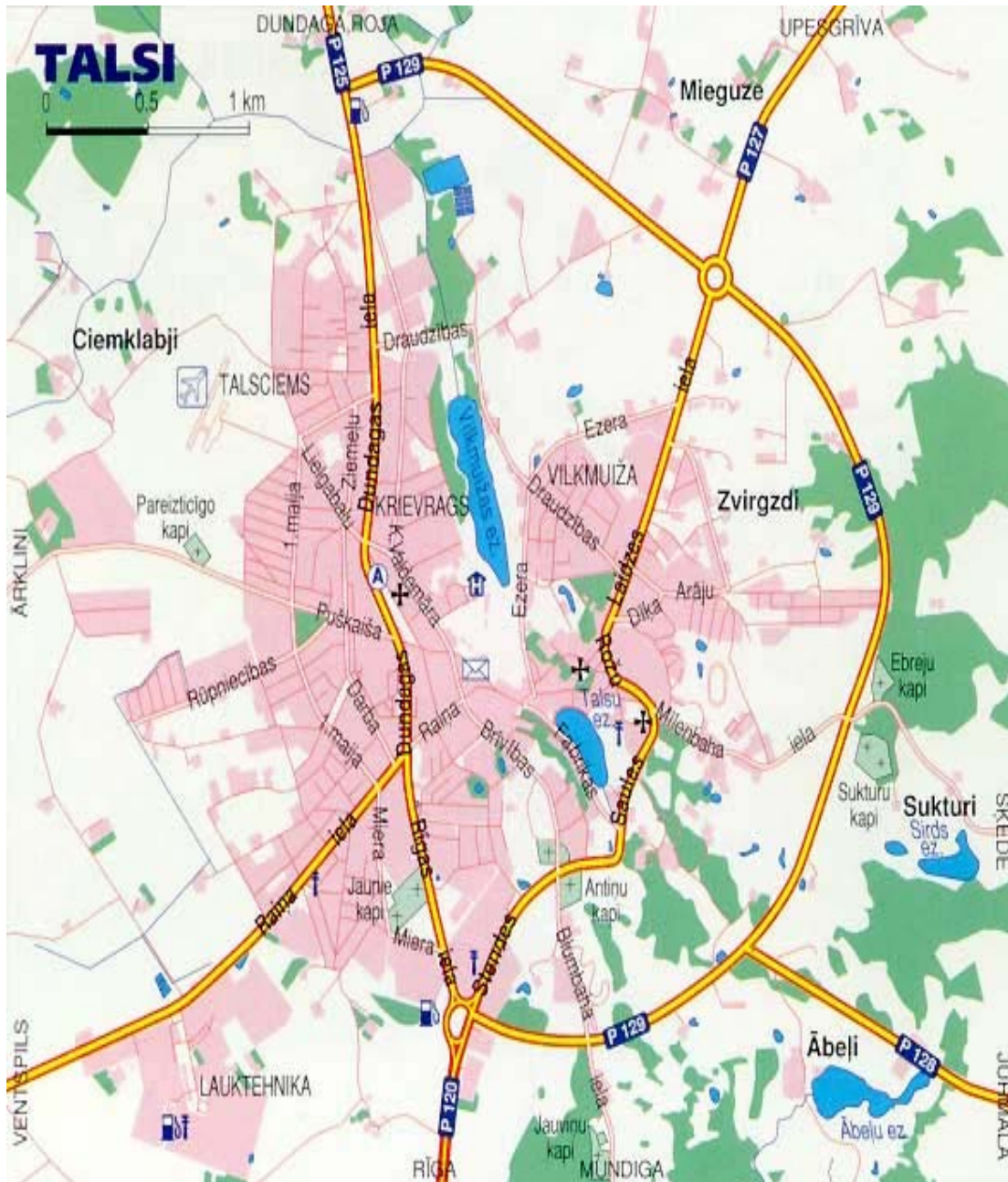




3. pielikums  
Talsu pilsētas karte (1935)



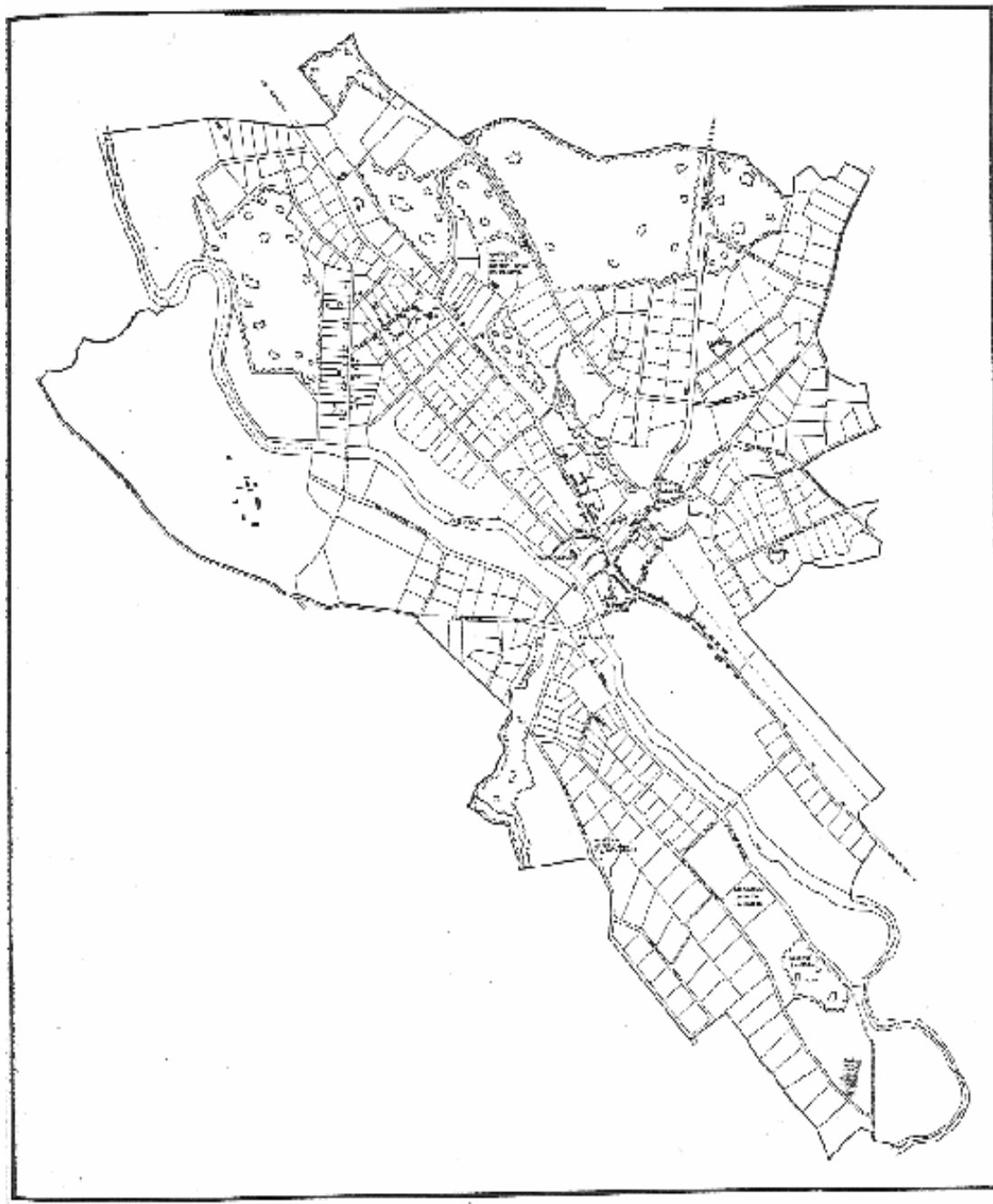
Talsu pilsētas karte (2007)



5. pielikums  
Stendes pilsētas karte (2007)



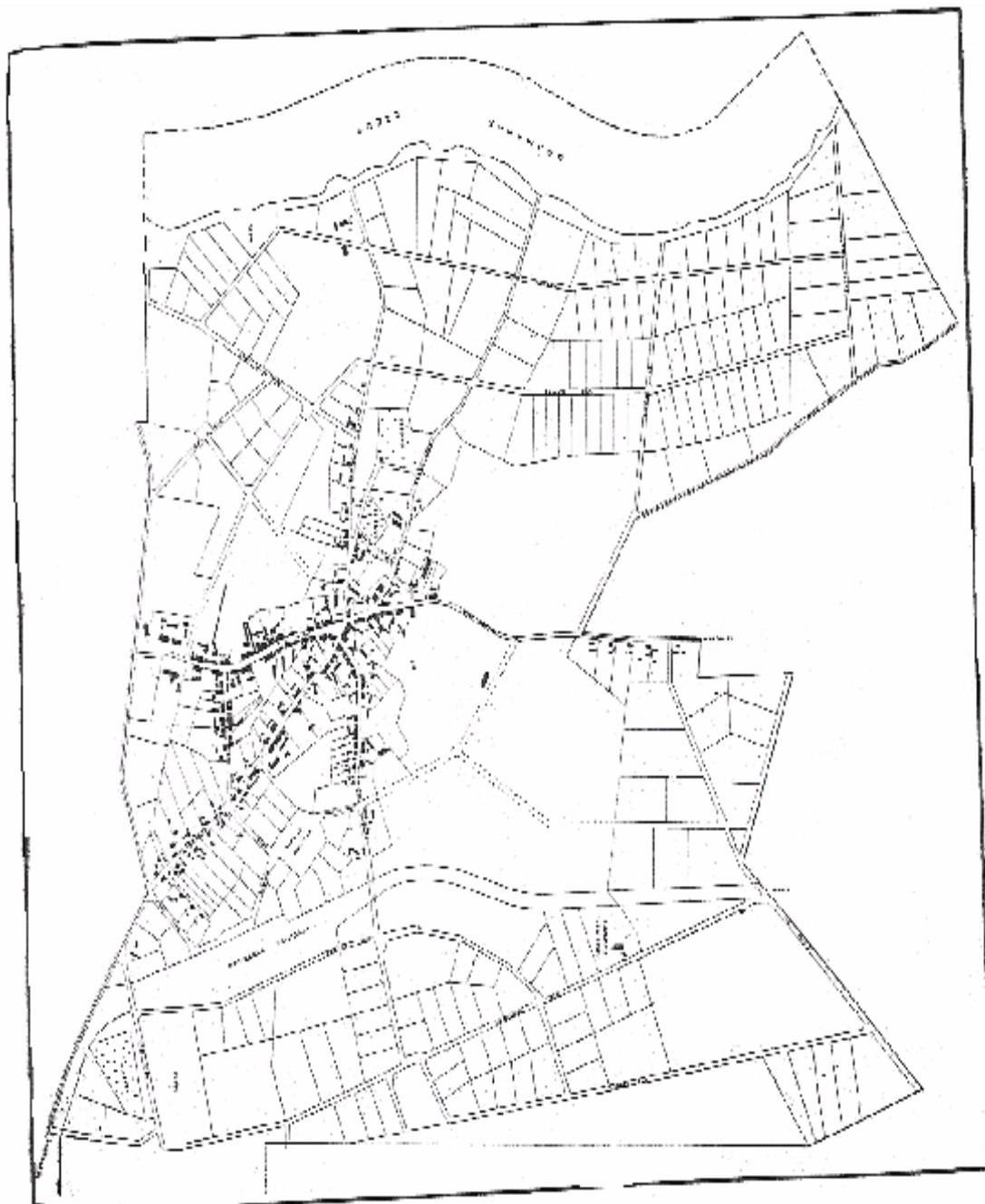
6. pielikums  
Sabiles pilsētas karte (1935)



Sabiles pilsētas karte (2007)



**Valdemārpils pilsētas karte (1935)**



Valdemārpils pilsētas karte (2007)

