

LATVIJAS UNIVERSITĀTE
EKONOMIKAS UN VADĪBAS FAKULTĀTE
Finanšu katedra

**KREDITĒŠANA LATVIJĀ: TEORĒTISKIE ASPEKTI UN
ANALĪZE**

Lending in Latvia: theoretical aspects and analysis

BAKALaura DARBS
Ekonomikas bakalaura studiju programma

Autors: **Bruno Biedris**

Studenta apliecības Nr.: bb12018

Darba vadītājs: Dr. ekon., as.profesore Marina Kudinska

RĪGA 2015

ANOTĀCIJA

Bakalaura darbs „Kreditēšana Latvijā: teorētiskie aspekti un analīze” ir veltīts Latvijas kredītdevēju un kredītņēmēju īpatnību un savstarpējās mijiedarbības izpētei, kas ir viens no galvenajiem valsts finanšu sektora un tautsaimniecības attīstības posmiem, kuri ekonomiskās krīzes rezultātā kļuva par galveno Latvijas banku sektora zaudējumu un neefektīvās darbības iemeslu, kas atstāja negatīvu iespaidu uz Latvijas banku sektora darbību kreditēšanas jomā un Latvijas ekonomiku kopumā.

Bakalaura darba mērķis ir, pamatojoties uz zinātniskās literatūras izpēti, statistisko datu analīzi un autora veikto darbību pamata veikt Latvijas kredītdevēju un kredītņēmēju īpatnību, kā arī mijiedarbības analīzi un raksturošanu šī brīža esošās kreditēšanas apstākļos, kā arī izdarīt secinājumus un sniegt priekšlikumus Latvijas kredītdevēju, kredītņēmēju tālākai attīstībai un darbības uzlabošanai.

Darbs ir veidots tā, lai izpētītu un izanalizētu teorētiskos aspektus, esošo kreditēšanas situāciju, kā arī respondentu viedokļus par kredītdevēju un kredītņēmēju īpatnībām kreditēšanas jomā. Tas tiek darīts, lai sniegtu priekšstatu par esošajām nepilnībām, kas saistītas ar kreditēšanu, kredītdevēju rīcību un, lai saprastu šī brīža ekonomisko situāciju, kā arī aizņēmēju tiesības un pienākumus aizņemoties un veicot kredītu atmaksu, lai veiktu priekšlikumus un ieteikumus esošo nepilnību novēršanai un nodrošinātu Latvijas ekonomisko izaugsmi, kā arī tautsaimniecības un sabiedrības attīstību nākotnē, saprastu pašreizējās kreditēšanas politikas iemeslus un cēloņsakarības kredītportfeļu veidošanā un tā dinamikā laika griezumā, kā arī saprast kredītdevēju un kredītņēmēju mijiedarbību kreditēšanā, lai sniegtu kvalitatīvus un precīzus priekšlikumus esošās situācijas uzlabošanā un pilnveidošanā.

Atslēgvārdi: kreditori, aizņēmēji, komercbankas, kredīts, atbildīga kreditēšana.

ANNOTATION

Bachelor thesis "Lending in Latvia: theoretical aspects and analysis" is dedicated to the Latvian credit lender and borrower specialties and interaction studies, which is one of the main public finance and economic development stages, and which in economic crisis became the main parish for Latvian banking sector's loss and the poor performance reason, who left a negative impression on the Latvian banking sector's credit practices and the Latvian economy as a whole.

Bachelor's work is based on scientific literature research, statistical data analysis and actions of author to perform Latvian credit lender and borrower specialties as well as analysis of the interaction between them to make conclusions and proposals for Latvian credit lenders, borrowers and further development to improve the existing operations.

To clarify the nature of Latvian credit lenders and borrowers research is designed to explore and analyze the theoretical aspects of the credit situation as well as respondents' views on the specific characteristics of credit lending and borrowers loans. This is done to give an idea of the current shortcomings to the credit lending activities and to understand the current economic situation, as well as the rights and obligations of borrowers and borrowing through credit repayments to make proposals and recommendations of the gaps and ensure economic growth as well as economic and societal development in the future , understand the current lending policy and the reasons for making loan portfolios and its dynamics over time as well as to understand the interaction of credit lenders and borrowers in lending to provide accurate proposals for improving the current situation and development.

Keywords: financiers, borrowers, commercial banks, credit, responsible lending.

SATURS

Anotācijas	2
Ievads	5
1. Kreditēšanas teorētiskie aspekti	8
1.1 Kredīta nozīme un loma Latvijas tautsaimniecībā un sabiedrībā	8
1.2 Privātpersonu kreditēšanas īpatnības	9
1.3 Kredītdevēju skatījums uz kreditēšanu	16
2. Latvijas komercbanku kredītportfeļa raksturojums un analīze	23
2.1 Kreditēšanas ietekme uz Latvijas ekonomisko situāciju kopš iestāšanās Eiropas Savienībā	23
2.2 Komercbanku kredītportfeļa analīze laika periodā no 2004. līdz 2014. gadam	31
3 Aptaujas „Kredītņēmēji un kredītdevēji Latvijas kreditēšanā” rezultātu kopsavilkums un analīze	40
3.1 Respondentu vērtējums attiecībā par kredītdevēju darbību Latvijā	41
3.2 Respondentu viedoklis attiecībā par kredītdevēju uzraudzību un regulēšanu Latvijā	43
3.3 Respondentu viedoklis attiecībā par kredītsaistību finansiālo un juridisko slogu Latvijā..	46
3.4 Respondentu vērtējums attiecībā uz kredītņēmēja tiesību aizsardzību Latvijā	48
Secinājumi	52
Priekšlikumi	56
Izmantotās literatūras un avotu saraksts	57

Ievads

Kreditori ir viena no nozīmīgākajām valsts ekonomiskās sistēmas sastāvdaļām. Apkalpojot juridiskās un fiziskās personas, aizdevēji sniedz lielu ieguldījumu nacionālā kopprodukta veidošanā, bet, nodrošinot naudas plūsmas virzību, kalpo par galveno valsts tautsaimniecības finanšu infrastruktūras sastāvdaļu. Komercbanku un citu kredītdevēju stabilitāte, drošība un darbības efektivitāte ir svarīgs nosacījums tautsaimniecības attīstībai un ekonomiskās situācijas stabilitātei valstī. No kredītdevēju stabilas attīstības ir atkarīga gan uzņēmumu un organizāciju veiksmīga darbība, gan sabiedrības naudas līdzekļu drošība.

Pasaules ekonomiskā krīze negatīvi ietekmēja Latvijas kredītdevēju un kredītņēmēju darbību un stabilitāti. Ekonomiskās krīzes rezultātā Latvijas komercbankas un citas līdzvērtīgas kredītiestādes cieta zaudējumus no kredītooperācijām. Kredītdevēju nevēlēšanās izsniegt jaunus aizdevumus, kā arī veiktās darbības izdevumu samazināšanai un jau izsniegto kredītu atgūšanā iedzina Latviju vēl dziļākajā ekonomiskajā krīzē un negatīvi ietekmēja valsts tautsaimniecību. Tā rezultātā Latvijā attīstījās nebanku kredītaizdevēju sektors. Bankām kredītportfelis ir lielākais ienākuma gūšanas avots, bet ne vienīgais, savukārt nebanku aizdevējiem tas ir vienīgais peļņas gūšanas avots. Līdz ar to, paaugstinātais kredītrisks krīzes gados, kas izraisīja turpmāko kredītēšanas apjomu samazinājumu, veicināja to, ka nebanku aizdevēji ir kļuvuši ļoti populāri mūsdienā Latvijas sabiedrībā. Latvijas kreditēšanas teorētiskie aspekti un to analīze ir svarīgs pētīšanas priekšmets, jo tas atstāj lielu ietekmi uz Latvijas kredītu tirgu un tādā veidā arī uz valsts attīstību.

Latvijas komercbankas „treknajos gados” straujas kreditēšanas darbības rezultātā formēja nekvalitatīvu kredītportfeli, kuram bija raksturīgas virkne problēmu. Kredītportfeļa neefektīva pārvaldīšana un agresīvas kredītpolitikas īstenošana noveda komercbankas pie zaudējumiem ekonomiski nestabilas situācijas izveidošanās. Kredītportfeļa veiksmīgas pārvaldīšanas pamatā ir tā nepārtraukta analīze un novērtēšana, kas ļauj identificēt kļūdas, uzlabot kreditēšanas darbību un veikt korekcijas īstenotā kreditēšanas politikā. Latvijas komercbanku kredītportfeļa nepietiekama analīze un rezultātā nepareiza pārvaldīšana veidoja šķēršļus Latvijas komercbanku turpmākai darbībai un, tautsaimniecības un sabiedrības attīstībai.

Mūsdienās komercbankas Latvijā joprojām skeptiski skatās uz kreditēšanas apjomu palielināšanu, kas apdraud Latvijas tautsaimniecības un sabiedrības attīstību, kā arī veicina nebanku kredītdevēju slikto komercpraksi.

Darba autors uzskata, ka Latvijas kredītdevēju un kredītņēmēju īpatnību kreditēšanas jomā analīze un novērtēšana ir aktuāla mūsdienās, kas sekmē pielaisto kļūdu konstatēšanu un novēršanu, situācijas adekvātu izvērtēšanu un jaunu risinājumu atrašanu tālākai kreditēšanas darbības attīstībai, kā arī, iespējams, komercbanku kredītportfeļa uzlabošanai un citu kredītdevēju darbības sistematizēšanai, uzraudzības pilnveidošanai.

Bakalaura darba mērķis ir, pamatojoties uz zinātniskās literatūras izpēti, statistisko datu analīzi un autora veikto darbību pamata veikt Latvijas kredītdevēju un kredītņēmēju īpatnību, kā arī mijiedarbības analīzi un raksturošanu šī brīža esošās kreditēšanas apstākļos, kā arī izdarīt secinājumus un sniegt priekšlikumus Latvijas kredītdevēju, kredītņēmēju tālākai attīstībai un darbības uzlabošanai.

Darba mērķa sasniegšanai ir izvirzīti sekojoši uzdevumi:

–zinātniskajā literatūrā un citās publikācijās un rakstos izpētīt banku, citu kredītdevēju, kā arī kredītņēmēju īpatnības kreditēšanas jomā šī brīža Latvijas ekonomiskās situācijas apstākļos;

–analizēt Latvijas ekonomisko situāciju, kreditēšanas ietekmi uz Latvijas tautsaimniecību un sabiedrību kopumā;

–pēc pieejamās un vienotās informācijas analizēt un izvērtēt Latvijas kredītdevēju un komercbanku kredītportfeļa ienesīgumu un kvalitāti;

–pamatojoties uz respondentu viedokļu izpēti, izvērtēt Latvijas kredītņēmēju rīcību un uzskatus kreditēšanas jautājumos;

–uz analīzes pamata izdarīt secinājumus un izstrādāt priekšlikumus Latvijas kredītdevēju darbības pilnveidošanai un kredītņēmēju rīcības uzlabošanai kreditēšanas jomā.

Bakalaura darba struktūra ir piemērota atbilstoši risināmajiem uzdevumiem. Latvijas kreditēšanas teorētisko aspektu izpētei un analīzei darbs ir veidots no trim nodaļām, kurās ir secīgi izpētīti un izanalizēti teorētiskie aspekti, esošā kreditēšanas situācija, kā arī respondentu viedokļi par kredītdevēju un kredītņēmēju īpatnībām kreditēšanas jomā. Bakalaura darba pirmajā nodaļā tiek atspoguļoti teorētiskie aspekti un esošā likumdošana, kas ir saistīta ar aizdevēju un aizņēmēju īpatnībām kreditēšanā, sniedzot priekšstatu par esošajām nepilnībām valsts regulējumos, kas saistīti ar kreditēšanu, kredītdevēju rīcību un skatījumu šī brīža ekonomiskajā situācijā, kā arī aizņēmēju tiesībām un pienākumiem aizņemoties un veicot kredītu atmaksu, lai veiktu priekšlikumus un ieteikumus esošo nepilnību novēršanai un nodrošinātu Latvijas ekonomisko izaugsmi, kā arī tautsaimniecības un sabiedrības attīstību nākotnē. Otrajā darba nodaļā tiek aplūkotas Latvijas ekonomiskās situācijas izmaiņas atkarībā no kreditēšanas apjomu svārstībām, kā arī analizēti dažādi faktori, kas raksturo komercbanku kredītportfeli, lai saprastu pašreizējās kreditēšanas iemeslus un cēloņsakarības kredītportfeļu

veidošanā. Darba trešajā nodaļā tiks aplūkoti un analizēti respondentu viedokļi, kas saistīti ar aktuāliem jautājumiem šī brīža kreditēšanas jomā, ar nolūku, saprast kreditdevēju un kredītņēmēju mijiedarbību kreditēšanā, kā arī, lai sniegtu kvalitatīvus un precīzus priekšlikumus esošās situācijas uzlabošanā un pilnveidošanā.

Darba izstrādē ir lietotas sekojošas pētījuma metodes: vispārpieņemtās ekonomikas zinātnes pētījumu kvantitatīvās un kvalitatīvās metodes, to skaitā ekonomiskās literatūras analīze un sintēze, statistisko datu grupēšana un salīdzināšana, grafiskā analīze un respondentu viedokļu analīze. Statistisko datu un finanšu rādītāju aprēķiniem ir izmantota Microsoft Excel programma.

Bakalaura darba pētījuma periods statistiskajiem datiem ir no 2004. līdz 2014. gadam. Šis periods ir izvēlēts, lai aptvertu divus dažādus Latvijas ekonomikas attīstības periodus un izskatītu kreditēšanas izmaiņas dažādos ekonomiskajos apstākļos (ekonomiskās krīzes laikā, pirms un pēc tās), kā arī iegūtu pilnīgu priekšstatu par Latvijas komercbanku un citu kreditdevēju kredītportfeļa formēšanas un pārvaldīšanas nepilnībām, kuras radās ekonomiskās krīzes ietekmē. Kas attiecas uz likumdošanu un citiem teorētiskajiem aspektiem, kas saistīti ar kreditdevēju un kredītņēmēju īpatnībām kreditēšanas jomā, tiks aplūkota saistošā un aktuālā informācija uz šo brīdi.

Darba gaitā netiks apskatīti teorētiskie aspekti, kas saistīti ar juridisko personu kreditēšanu, balstoties uz to, ka tie ir diezgan līdzīgi privātpersonu kreditēšanas teorētiskajiem aspektiem. Datu analīzē nebūs iekļauti dati par nebanku kreditdevēju sīkāku raksturošanu, kā arī citu aizdevēju padziļinātu izpēti, jo šajos minētajos aspektos nav pieejama korekta, vienota un strukturēta informācija.

Darbā ir izmantoti sekojoši informācijas avoti: LR likumi, Finanšu un kapitāla tirgus komisijas normatīvie un reglamentējošie akti, Latvijas Bankas, FKTK, Latvijas Komercbanku asociācijas, LR Centrālās statistikas pārvaldes, Starptautiskā Valūtas fonda statistiskie dati, ārvalstu un Latvijas zinātniskās publikācijas, Latvijas komercbanku gada pārskati, interneta resursi un autora patstāvīgi veikto pētījumu rezultāti.

1. KREDITĒŠANAS TEORĒTISKIE ASPEKTI

1.1 Kredīta nozīme un loma Latvijas tautsaimniecībā un sabiedrībā

Mūsdienu sabiedrībā kredītpakalpojumiem ir liela nozīme, tie var gan nodrošināt progresu un veicināt valsts tautsaimniecības attīstību kopumā, gan radīt dažādus negatīvus blakusefektus, kā, piemēram, resursu izsaimniekošanu un sabiedrības nestabilitāti finanšu jomā.

Kredīta attiecības veidojas uz ekonomikas pamata, kad kapitāla aprites neviendabīgums dod iespēju vienai pusei atdot brīvus naudas līdzekļus otrai pusei, kurai ir pieprasījums pēc šiem papildus līdzekļiem. Kredīts ir iespējams, sakrītrot kreditora un naudas aizņēmēja interesēm. [7, 63]

Svarīgs aspekts ir pārdales funkcija: ar kredīta palīdzību nodrošina kapitāla pārdali tautsaimniecībā, tā novirzīšana no vienas nozares uz citu, no vieniem īpašniekiem pie citiem. Tādā veidā kļūst iespējama ražošanas paplašināšana ārpus kapitāla ietvariem, ekonomiskā attīstība un līdzekļu koncentrācija izdevīgākos un perspektīvākos virzienos.

Kredīts ir svarīgs skaidrās naudas ekonomijas faktors. Naudas ekonomija tiek sasniegta:

- Bezskaidro maksājumu veidā;
- Palielinot naudas apgrozības ātrumu;
- Aizstājot metālnaudu ar kredītnaudu.

Naudas ekonomija, kas sasniegta, izmantojot kredītu, palielina ražošanas kapitāla īpatsvaru, kā arī ražošanas iespējas un peļņas normu.

Kredīts regulē arī kopējo naudas apriti tautsaimniecībā un ekonomiskajos procesos. Ar bankas regulēšanas mehānisma palīdzību tiek ieguldīti kredītu resursi, sašaurināta vai paplašināta naudas aprīte. Savukārt tas paplašina vai sašaurina maksāspējīgo pieprasījumu. Kredīta regulējošā funkcija ir cieši saistīta ar citu ekonomisko instrumentu – finanšu un cenu mehānismu – darbību. [6, 46-47]

Varētu teikt, ka kredīts dod iespēju attīstīties tiem, kam konkrētajā laika momentā savi resursi nav pietiekamā daudzumā, balstoties uz to, ka citiem indivīdiem ir lieki naudas resursi, kurus viņi labprāt nodod citu rīcībā, par to saņemot ienākumus – procentus. Ar kredītpakalpojumu sniegšanu mūsdienās nodarbojas komercbankas un citas līdzvērtīgas finanšu iestādes, kas no noguldījumu saņemšanas maksā cilvēkiem procentus un par izsniegtajiem kredītiem saņem procentus no kredītņēmējiem. Tāpēc kredītu procenti vienmēr būs augstāks nekā noguldījumu procentu likme, jo šī starpība ir saistīta ar bankas izmaksām

konkrēto pakalpojumu veikšanai un bankas peļņu, jo bankas, līdzīgi kā uzņēmumi, ir komerciālas iestādes un darbojas pēc tirgus pieprasījuma un piedāvājuma mehānisma.

Būtu svarīgi uzsvērt to, ka kredīts nav process vai parādība, kas būtu izveidojusies pati no sevis. Kredīta jēdziena rašanās iemesls un ideja laika gaitā ir veidojusies no cilvēku sociālās un, protams, no tehnoloģiskā progresa attīstības izmaiņām, radot vajadzību pēc resursiem. Cilvēki kredītu var izmantot dažādām vajadzībām, piemēram, savam ikdienas patēriņam, mājokļa iegādei vai tā būvniecībai. Protams, ilgā laika griezumā un kopējās tautsaimniecības attīstībai tas nenāk par labu (šajā kontekstā varētu minēt Latvijas ekonomisko situāciju laika periodā no 2005. līdz 2007. gadam, nekustamā īpašuma un kreditēšanas zelta laikus, kad netika attīstīta ražošana, bet resursi tika tērēti vienkāršam sadzīvīskam patēriņam), tāpēc labāk ir izmantot ilgtermiņa kredītus, kas pārsvarā ir uzņēmumu kredīti, kuri nodrošinātu valsts attīstību tuvākā nākotnē.

Tomēr, pēc Ramonas Rupeikas-Apogas domām, kredīts ir viens no finanšu resursiem, avotiem, kas nav definējams ne pozitīvi, ne negatīvi, viss ir atkarīgs kā to izmanto. Eiropā kredīts ir populārākais finansēšanas avots. Spriežot no tā, un balstoties uz to, ka Latvija ir gan Eiropas Savienībā, gan Eirozonā, komercbankām vajadzētu nedaudz vairāk riskēt un palielināt kredītu piedāvājuma apjomu. Tādā veidā varētu attīstīt tautsaimniecību un pakalpojumu sniedzošos uzņēmumus, kā arī uzlabot Latvijas stāvokli šajā aspektā un nedaudz jau to pietuvināt Eiropas Savienības vidējam līmenim.

1.2 Privātpersonu kreditēšanas īpatnības

Privātpersonām kredīti var būt nepieciešami, piemēram, patēriņa vajadzību segšanai, nekustamā īpašuma iegādei, automašīnas iegādei un citu vajadzību apmierināšanai. Atšķirībā no uzņēmumiem, privātpersonām ienākumu līmenis parasti neizmainās tik kardināli kā, piemēram, uzņēmumu peļņa, jo uzņēmumi pārsvarā kredīta resursus izmanto attīstībai, kas pēc tam rada pievienoto vērtību un šādā veidā var segt kredīta pamatsummu un procentu maksājumus. Privātpersonām parasti ir konstants ienākumu līmenis, un tāpēc, paņemot kredītu, palielinās izdevumi, bet ienākumu kopējais līmenis nepalielinās, tāpēc, privātpersonu kreditēšana savā ziņā ir riskantāka nekā uzņēmumu kreditēšana, kaut arī privātpersonas neaizņemas no kredītaizdevēja tik lielas naudas summas kā uzņēmumi. Tomēr privātpersonas

Latvijā kreditēšanas jomā līdz šim bija nepietiekami aizsargātas prēt nelabvēlīgu kredītdevēju rīcību.

Tāpēc, lai uzlabotu un pilnveidotu patērētāju tiesības un aizsardzības mehānismus nebanku kreditēšanas pakalpojumu jomā, kā arī pārraudzītu uzņēmumus, kas sniedz savus pakalpojumus šajā jomā, kopš 2011.gada janvāra ir veikti vairāki nozīmīgi grozījumi likumdošanā, t.i., 2010.gada 28.oktobrī, 2010.gada 20.decembrī un 2011.gada 9.jūnijā tika pieņemti grozījumi Patērētāju tiesību aizsardzības likumā (turpmāk – PTAL), 2010.gada 28.decembrī pieņemti jauni Ministru kabineta noteikumi Nr. 1219 „Noteikumi par patērētāju kreditēšanu”(turpmāk – Noteikumi Nr.1219), uzlabojot iepriekšējo kārtību, un lai nodrošinātu uzņēmumu, kas sniedz patērētājiem kreditēšanas pakalpojumus, pārraudzību, pieņemti noteikumi, kas paredz šo uzņēmumu licencēšanu, t.i., Ministru kabineta noteikumi Nr.245 „Kārtība, kādā izsniedz, pārreģistrē, aptur un anulē speciālo atļauju (licenci) patērētāju kreditēšanas pakalpojumu sniegšanai un maksā valsts nodevu par speciālās atļaujas (licences) izsniegšanu un pārreģistrāciju, kā arī prasības kapitālsabiedrībai speciālās atļaujas (licences) saņemšanai ” (turpmāk - Noteikumi Nr.245). [18]

Kopš 2011.gada sākuma PTAL ir iekļauti vairāki būtiski grozījumi, kas paredz pilnvērtīgākas patērētāju tiesības un lielāku šo tiesību aizsardzību, kā būtiskākie no šiem grozījumiem tiks minēti turpmākajā tekstā. [18]

Ieviestas būtiskas izmaiņas patērētāju kreditēšanas jomā, nosakot, ka turpmāk kredītus patērētājiem varēs izsniegt tikai tādi uzņēmumi, kuri būs saņēmuši speciālo atļauju (licenci), ko izsniedz Patērētāju tiesību aizsardzības centrs (turpmāk – PTAC). Šis noteikums neattiecas uz kredītiestādēm (piemēram, bankām), sabiedrībām, kas piedāvā savu preci/pakalpojumu atliktu maksājumu veidā u.c. (sīkāk skat. PTAL 8.panta pirmo prim daļu). Proti, sākot ar 2011.gada 1.novembri patērētāju kreditēšanas pakalpojumus drīkst sniegt tikai kapitālsabiedrības, kuras ir saņēmušas speciālo atļauju (licenci). Kapitālsabiedrības, kuras nav saņēmušas licenci, jaunus līgumus slēgt ar patērētājiem nedrīkst, tās var veikt tikai esošo līgumu apkalpošanu. Par patērētāju kreditēšanu bez licences kredīta devējam draud administratīvā un kriminālatbildība. [18]

No 2011.gada 1.janvāra jebkuram kredīta devējam ir pienākums izvērtēt patērētāja spēju atmaksāt kredītu pirms kreditēšanas līguma izbeigšanas. Novērtējums ir jāveic arī gadījumos, kad puses vienojas būtiski palielināt kredīta summu kreditēšanas līguma darbības laikā. Tādējādi tiek palielināta kredīta devēja atbildība, kas vērsta uz to, lai samazinātu to patērētāju skaitu, kas nespēj pildīt savas kredītsaistības. Ja atteikumu izsniegt kredītu pamato ar datubāzē iegūtajām ziņām, kredīta devējam nekavējoties un bez maksas jāinformē patērētāju par datubāzes izmantošanas rezultātiem. [18]

Ar grozījumiem ir ieviestas patērētāja tiesības atteikties no kredītēšanas līguma 14 dienu laikā, nesniedzot nekādu pamatojumu, nemaksājot līgumsodu, procentus vai zaudējuma atlīdzību. Kā arī kredīta devējam ir jāinformē patērētāju par atteikuma tiesību izmantošanas iespēju. Kredīta devējam nav tiesību pieprasīt nekādu citu kompensāciju par līguma laušanu. [18]

Grozījumi paredz kredīta devējiem lielāku atbildību par strīdu risināšanu starp ražotāju, pārdevēju vai pakalpojumu sniedzēju un patērētāju, ja ražotājs, pārdevējs vai pakalpojumu sniedzējs atsakās izpildīt patērētāja likumīgās prasības saistībā ar precī vai pakalpojumu, kuras iegādei ņemts kredīts. Patērētājam ir tiesības vērst prasījumu pret kredīta devēju. Kredīta devējam ir pienākums 30 dienu laikā izskatīt patērētāja prasījumu. Tādējādi kredīta devējam ir pienākums izvērtēt katru konkrēto situāciju individuāli un piedalīties radušās situācijas risināšanā, ņemot vērā patērētāja prasījumā minēto. [18]

Ir noteiktas patērētāja tiesības atkāpties no līguma situācijās, ja netiek piegādāts vai tikai daļēji ir piegādāts operatīvā līzings objekts. Kredīta devējam nav tiesību prasīt kredīta līguma izpildi, piemēram, veikt maksājumus saskaņā ar grafiku, un atteikt patērētāja pieprasījumu atkāpties no līguma, līdz ar to tiek samazināta iespēja patērētājam ciest zaudējumus no esošās situācijas. [18]

Pateicoties šīm izmaiņām Patērētāju Tiešību Aizsardzības Likumā, privātpersonas būs vairāk pasargātas no nelabvēlīgu uzņēmumu darbības, kuri vēlas sniegt aizdevumus, kaut arī tiem nav licences šādu darbību veikšanai. Kā arī ieviestās izmaiņas par personas kredītspējas izvērtēšanu un maksātspējas novērtēšanu veicinās aizdevēju atbildīgāku komercpraksi un neļaus aizņemties naudu cilvēku grupām, kuras nav spējīgas veikt kredītsaistības. Svarīgas izmaiņas ir arī līguma laušanas gadījumos un tajos jautājumos, kas ir saistīti ar kredītņēmēja informēšanu par konkrēto pakalpojumu, tā saņemšanu un līguma nosacījumiem.

2011.gada 1.janvārī, stājoties spēkā Noteikumiem Nr.1219, tika pilnveidota patērētāju aizsardzība, slēdzot kredītēšanas līgumus. Noteikumi Nr. 1219 nosaka, piemēram, kredīta devēja informācijas sniegšanas pienākumu par kredītēšanas pakalpojumu pirms līguma noslēgšanas, sniedzot īpaši izstrādātu standarta veidlapu, gada procentu likmes noteikšanas metodi, kredīta devēja pienākumu pirms līguma noslēgšanas patērētājam izsniegt līguma projektu, ja patērētājs to pieprasa, ierobežojumus kredītēšanas pakalpojumu reklāmām, nosakot to saturu, aizliedzot reklamēt bezatbildīgu aizņemšanos un sniegt informāciju par iespēju saņemt kredītu personām ar negatīvu kredītvēsturi, patērētāja tiesības atmaksāt kredītu daļēji vai pilnībā pirms termiņa, pienākumu kredīta devējam regulāri informēt patērētāju kredītēšanas līguma darbības laikā, piemēram, par izmaiņām aizņēmuma likmē, prasības kredītēšanas starpniekiem un palīgstarpniekiem, jaunu regulējumu attiecībā uz kredītēšanas

pakalpojumiem pret kustamas lietas ķīlu (lombarda pakalpojumiem), kā piemēram, nosakot, ka kreditēšanas līgumus pret kustamas lietas ķīlu drīkstēs slēgt no pulksten 20.00 līdz 8.00, lombardiem līdz 2012.gada 1.janvārim jāizveido nodoto noteikumiem atbilstoša elektronisku ķīlu uzskaitē, lombardam saņemtās ķīlas ir jāglabā atbilstoši noteikumiem izveidotās glabātavās, kā arī telpas jānodrošina ar videonovērošanu un apsardzi. Turklāt uzņēmumam ir jābūt civiltiesiskajai apdrošināšanai, apdrošinot uzņēmumam nodotās ķīlas. [18]

No 2011. gada 1. novembra kreditēšanas pakalpojumu patērētājam drīkst sniegt tikai uzņēmumi, kuri ir saņēmuši speciālu atļauju (licenci) patērētāju kreditēšanas pakalpojumu sniegšanai Latvijas Republikā. Par komercdarbību bez speciālas atļaujas (licences) saņemšanas Latvijas Republikas tiesību aktos ir paredzēta gan administratīvā, gan kriminālatbildība. [18]

Šīs veiktās izmaiņas sniegs iespēju kredītņēmējiem detalizēti iepazīties ar līguma nosacījumiem, kā arī procentu likmēm un to veidošanu. Tas tiks labāk aizņēmējiem saprast saistību nozīmīgumu, kā arī kredītaizdevējiem neļaus veikt sliktu komercpraksi, kā arī neļaus izsniegt kredītus cilvēkiem, kuri šīs saistības reāli nevar uzņemt un segt.

Licenci kreditēšanas pakalpojumu sniegšanai izsniedz PTAC uz vienu gadu ar iespēju to pārreģistrēt. Valsts nodeva par licences izsniegšanu ir 71 140 euro un par pārreģistrāciju 14 225 euro. [18]

Lai pagarinātu speciālās atļaujas (licences) termiņu uzņēmumam, ne agrāk kā četrus mēnešus, bet ne vēlāk kā divus mēnešus pirms speciālās atļaujas (licences) beigām, ir jāiesniedz PTAC pārreģistrācijas iesniegums ar tam pievienojamajiem dokumentiem. [18]

PTAC ir tiesības pieprasīt un saņemt informāciju no uzņēmuma, kā arī veikt nepieciešamās pārbaudes, lai pārliecinātos par uzņēmuma darbības atbilstību Noteikumiem Nr.245. PTAC ir tiesības licences darbību apturēt vai anulēt. Ja uzņēmumam licence ir anulēta, iesniegumu jaunas licences saņemšanai tas drīkst iesniegt ne agrāk kā trīs gadus pēc lēmuma pieņemšanas par licences anulēšanu dienas, izņemot, ja licence anulēta pēc paša uzņēmuma lūguma. [18]

Ar šādiem regulējumiem tiks panākts tas, ka nebanku kredītētāji, kā arī citi uzņēmumi, kuri ir tiesīgi izsniegt aizdevumus, tiks uzraudzīti un būs iespēja šos uzņēmumus biežāk pārbaudīt. Šādas darbības veicinās kredītdevējus vairāk izvērtēt savu darbību un tiks spiesti izvairīties no bezatbildīgu aizdevumu izsniegšanas.

Vēl viens jauninājums patērētāju tiesību aizsardzības jomā ir Noteikumi Nr.245. Šie noteikumi paredz kārtību kādā uzņēmumi var saņemt licenci kredītpakalpojumu sniegšanai un kādiem kritērijiem šiem uzņēmumiem jāatbilst. Kā būtiskākās prasības var minēt; licenci var saņemt tikai kapitālsabiedrība, kapitālsabiedrībai nedrīkst būt nodokļu parādi un aizliegumi

veikt komercdarbību finanšu pakalpojumu jomā, komersantam jābūt reģistrētai fizisko personu datu apstrādei atbilstoši Fizisko personu datu aizsardzības likumam, par komersanta valdes un padomes locekļiem nedrīkst būt personas, kas ir krimināli sodītas par tīša noziedzīga nodarījuma izdarīšanu, izņemot gadījumu, ja sodāmība ir dzēsta, kurām ir atņemtas tiesības veikt komercdarbību finanšu pakalpojumu jomā un/vai kuras ir bijušas padomes (ja tāda izveidota) vai valdes locekļi tādā kapitālsabiedrībā, kurai pēdējo triju gadu laikā ir bijusi anulēta speciālā atļauja (licence), izņemot gadījumu, ja speciālā atļauja (licence) anulēta pēc kapitālsabiedrības lūguma; komersanta apmaksātajam pamatkapitālam jābūt 427 000 € (izriet no Komerclikuma), komersantam ir jābūt izstrādātai pirmslīguma informācijai un kreditēšanas līgumiem, kuri atbilst Noteikumiem Nr.1219; jābūt izstrādātām patērētāja kreditēšanas pakalpojumu sniegšanas, patērētāja spējas atmaksāt kredītu izvērtēšanas un patērētāju sūdzību izskatīšanas kārtībām, saņemtā licence jānovieto pakalpojuma sniegšanas vietā (mājaslapā) patērētājam redzamā vietā. [18]

Tomēr arī kredītdevēju pašreklamēšanās un savu kredītpakalpojumu popularizēšana ir svarīgs jautājums mūsdienu Latvijas sabiedrībā. Kaut arī ir spēkā likums un citi normatīvie akti, kuri reglamentē un nosaka reklāmu ierobežojošus nosacījumus, vēl joprojām masu medijos ir redzami aicinājumi paņemt kredītu, kas piesaista Latvijas iedzīvotāju uzmanību, gan palūkojoties uz reklāmas stendiem ielās, gan braucot sabiedriskajā transportā un gaidot tā pieturvietās, gan dažādos plašsaziņas līdzekļos un arī interneta portālos. [11]

«Ātros kredītus ar telefona īsziņas vai interneta starpniecību izsniedz patērētājam pat 15 minūtēs, un ļoti īsā laikā tie kļuvuši ārkārtīgi populāri. Tīrgus strauji attīstījies, taču tā regulējums un kontrole bijusi vāja,» norādījis Daniels Pavļuts un piebilda, ka iepriekš noteiktie regulējumi nav bijuši pietiekami, lai novērstu visus būtiskos riskus Latvijas iedzīvotājiem un valsts ekonomikai. Valdības iesaistīšanos prasot nozares reklāmas un mārketinga kampaņas, kas «nereti ir manipulatīvas un maldinošas». [11]

Ja salīdzina komercbankas un ātro kredītu aizdevējus, tad rodas jautājums – kā šie aizdevumu sniedzēji ir spējīgi izvērtēt personas maksātspēju un kredītvēsturi, ja ātro kredītu ir iespējams saņemt ar īziņas starpniecību aptuveni piecpadsmit minūšu laikā. Piemēram, komercbankas katru klientu izskata individuāli, ņemot vērā visus iespējamus faktorus, kas var ietekmēt aizņēmēja maksātspēju un spēju segt savas saistības.

«Galvenā problēma šī brīža ātro kredītdevēju īstenotajā komercpraksē ir, ka tā var veicināt bezatbildīgu aizņemšanos,» teikusi Patērētāju tiesību aizsardzības centra pārstāve Ilze Žunde un skaidrojusi, ka nebanku kreditētāji reklāmās un mārketinga aktivitātēs norāda, ka pirmais kredīts ir bez maksas, tādā veidā mudinot patērētājus aizņemties, bet reizēm veidojot nepareizu priekšstatu par pakalpojuma būtību. [11]

Būtisks factors ir arī sliktā komercprakse, ko piekropj ātro kredītu uzņēmumi. Ar dažādu mārketinga paņēmieni veidiem, tiek pievilināti tādi cilvēki, kuriem pat iepriekš nav bijušas parādsaistības.

«Nebanku kredītdevēju reklāmas mēģina cilvēkus «uzkabināt uz āķa»,» paudusi zīmolveide Inese Apse-Apsīte un, reklāmu saukļus pārfrāzējot, teikusi: «Izmēģini, pat ja tev nevajag. Aizņemies un pirmajā reizē procentus nemaksā. Aizņemties ir normāli un stilīgi.» [11]

«Ātro kredītu uzņēmumi aktīvi konkurē, un tas atstāj ietekmi uz šo pakalpojumu reklāmām, uzņēmumiem izdomājot arvien jaunus paņēmienus klientu pievilināšanai,» uzskata arī Ekonomikas Ministrijas pārstāve Evita Urpena un skaidrojusi: «Bieži reklāmas rada iespaidu par kredīta saņemšanas bezrūpību un atdošanas vieglumu, lai gan tajā pašā laikā kredīta procenti, līgumsodi un citas maksas liecina par pretējo, tāpēc reklāmas, kurās uzsvērtas tikai priekšrocības un noklusēti riski, šķietami bezrūpīgos kredītus pārvērš nepanesamā nastā.» [11]

Jāpiemin arī tas, ka tagad šīs aizdevēju kompānijas savās reklāmās televīzijā, radio, internetā un citos masu saziņas līdzekļos sāk spekulēt ar valsts mēroga personu iesaistīšanu savās reklāmās. Protams, no šo personu viedokļa, viss ir saprotams. Kāpēc to nedarīt, ja šādā veidā var nopelnīt. Bet jāatceras tas, ka sabiedrības lielākā daļa ir viegli pakļaujama ar masu mediju līdzekļiem, un šādā veidā var ietekmēt sabiedrības domu.

«Potenciāli normatīvajos aktos varētu noteikt papildu ierobežojumus kreditēšanas reklāmām, kas šobrīd rada iespaidu, ka kredīts ir bez riska, lēts vai viegls veids, kā atrisināt personas finansiālās problēmas,» laikrakstam "Diena" sacījusi E. Urpena. Tas attiecoties arī uz mārketinga pasākumiem, kuros par kredīta ņemšanu tiekot piesolīti dažādi labumi, piemēram, picas, koncerta biļetes un pat iespēja pelnīt, iesaistot kreditēšanā draugus. [11]

Saeima 2014. gada 16. decembrī galīgajā lasījumā atbalstīja likuma grozījumus, kas no 2015. gada paredz pienākumu līzingu un kreditēšanas pakalpojumu sniedzējiem, izņemot kredītiestādes, Valsts ieņēmumu dienestam (VID) sniegt ziņas par fiziskām personām, kuru veiktie līzingu vai kredīta un ar to saistīto procentu maksājumi pārsniedz minimālo algu (360 eiro) vai 4320 eiro gadā. [17]

Grozījumi likumā par nodokļiem un nodevām izstrādāti, lai vairotu nodokļu ieņēmumus un apkarotu ēnu ekonomiku. Pēc Saeimas Juridiskā biroja ieteikuma pienākums sniegt informāciju par iepriekšējā gadā veiktajiem līzingu vai kredīta un ar to saistīto procentu maksājumiem, kuru kopsumma kalendārā gada laikā pārsniedz 4320 eiro, izņemot, ja līzingu vai kredīta līgums ir noslēgts ar kredītiestādi, noņemts no fiziskām personām. Visu informācija VID saņems no līzingu un kreditēšanas pakalpojumu sniedzējiem. [17]

Balstoties uz šiem likuma grozījumiem, mazliet ir noņemts birokrātiskais slogs no kredītņēmēju pleciem, kā arī, Valsts Ieņēmumu Dienestam beidzot būs pieejami šie nepieciešamie dati un informācija, lai varētu izstrādāt labākus un pilnvērtīgākus priekšlikumus un ieteikumus turpmākai ēnu ekonomikas apkarošanai Latvijā.

Finanšu ministrija (FM), kas grozījumus izstrādājusi, norāda, ka līdz šim nereti konstatētas situācijas, kad fiziska persona, kurai nav regulāru ienākumu, regulāri veic kredīta vai līzings maksājumus, par iegādāto nekustamo īpašumu vai transportlīdzekli. [17]

«Ņemot vērā šo finanšu pakalpojumu plašo izplatību, ir būtiski pārliecināties, ka personas izdevumi, kas saistīti ar kredīta atmaksu vai regulāriem līzings maksājumiem, nepārsniedz deklarētos ienākumus. Likumprojektā iekļautie grozījumi ļautu VID apzināt personu loku, kas, iespējams, nav reģistrējuši visus gūtos ienākumus un šādas normas esība jau pati par sevi preventīvi sniegtu pozitīvu iespaidu uz nodokļu maksātāju attieksmi pret nodokļu nomaksas disciplīnu, zinot, ka informācija par veiktajiem līzings un kredītēšanas pakalpojumiem būs pieejama VID,» skaidro ministrijā. [17]

FM norādīja, ka VID uzturēs jaunu publisku reģistru, kurā vienreiz gadā publicēs informāciju par nodokļu maksātāju (juridisku personu) iepriekšējā taksācijas gadā samaksāto VID administrēto nodokļu (nodevu) apmēra kopsummu un vidējo nodarbināto personu skaitu. [17]

1.3 Kredītdevēju skatījums uz kredītēšanu

Jebkuras komercbankas primārā funkcija ir pelnīt, lai klienti, kas veikuši ieguldījumu bankās redzētu, ka viņu investīcijas nodrošina ienākumus. Viena no nozīmīgākajām un pelnošākajām operācijām ir kredītēšana. Kredītēšana ir bankas darbība, kas saistīta ar kredītu izsniegšanu, administrēšanu un kontroli. [5, 5]

Bankas kredītportfelis ir bankas aizdevumu operāciju veikšanas rezultāts, kuru veido bankas izsniegto kredītu kopums noteiktā laika periodā. [8, 696]

Kredītportfeļa vērtība ir atkarīga gan no pamatsummas un procentu maksājumiem, gan aizņēmēja kredītspējas. Valstī kopējo kredītportfeli veido visu izsniegto aizdevumu kopums. [8]

Savukārt cits kredītportfeļa definējums skan šādi: kredītportfelis ir bankas izsniegto aizdevumu kopums, kurus klasificē pēc kritērijiem, saistītiem ar dažādiem kredītriska faktoriem vai aizsardzības metodēm no kredītriska. [9, 78]

Tātad kredītportfeļa būtība ir vienkārša – tas ir viss banku aizdevumu kopums saviem klientiem. Tomēr kredītportfeli ietekmē dažādi faktori, gan klientu maksātspēja, gan ekonomiskā situācija valstī, gan daudzi citi faktori. Tāpēc kredītēšanas operācijas var gan veicināt, gan bremsēt valsts ekonomisko attīstību. Ir ļoti grūti noteikt robežu, kad kredītēšana kļūst pārmērīga. Ja valstī aktīvi darbojas kredītiestādes izsniedzot kredītus lielos apjomos, pieaug naudas daudzums apgrozībā, ja šī nauda arī tiek novirzīt patēriņam, tad paātrinās arī naudas aprites ātrums, tas veicina cenu pieaugumu valstī. Tas savukārt liek vēl aktīvāk kreditēt. Šādi veidojas kredītu „burbuļi”, kuri mēdz pārplīst. Sekas mēdz būt dažādas, tomēr jebkurā variantā tas noved pie ekonomisko aktivitāšu krituma. Svarīgi ir, lai šādas krīzes kredītēšanā neietekmētu finanšu stabilitāti valstī. Jo daudz neatmaksāto kredītu, var sākt ietekmēt arī makroekonomiskās norises valstī, kas savukārt var veicināt arī valsts parāda veidošanos vai palielināšanos. [12]

Izsniedzot kredītu, kredīta devējs uzņemas kredītrisku, kredīta ņēmējs var nepildīt savas saistības attiecībā pret kreditoru: atteikties maksāt procentus un (vai) neatdot saņemto kredīta parādu, kas pienākas kreditoram. [6, 49]

Pirms kredīta piešķiršanas tiek pārbaudīta kredītņēmēja kredītuzticība un noteikta kredītņēmēja maksātspēja. Lai novērtētu kredītņēmēja maksātspēju, jānoteic tā kredītspēja konkrētajā brīdī un iespējas atbildēt par savām saistībām nākotnē. [6, 49]

Juridiskās personas kredībspējas kopējā analīze jāveic trijos posmos: finanšu rezultātu analīze, pašreizējā finansiālā stāvokļa un uzņēmējdarbības aktivitātes analīze. Novērtējot uzņēmuma finanšu rezultātus, jāanalizē bilance, maksāspēja un likviditāte, aktīvu struktūra, stāvoklis un kustība; līdzekļu avoti, struktūra, stāvoklis un kustība; finansiālās stabilitātes raksturlielumi. [6, 49]

Veicot uzņēmuma pašreizējā finansiālā stāvokļa analīzi, parasti pētī uzņēmuma bilanci un aprēķina šādus rādītājus: finanšu leveredžu, efektivitātes, rentabilitātes koeficientus, likviditātes un parāda apkalpošanas koeficientus. [6, 49]

No banku viedokļa, it īpaši mūsdienās, Latvijā ir diezgan riskanti izsniegt kredītus un aizdevumus uzņēmumiem, tai skaitā mazajiem un vidējiem, jo ir ļoti liela varbūtība, ka uzņēmumi nevarēs izpildīt kredītsaistības. Tas būtu skaidrojams ne tikai ar Latvijas ģeopolitisko situāciju, bet arī raugoties no sociālā un sabiedrības intelekta, uzskatu un vērtību sistēmas viedokļa. Latvijā praktiski neiespējami ir uzsākt uzņēmējdarbību, kas būtu saistīta ar ražošanu, ņemot vērā diezgan biežās likumdošanas izmaiņas un birokrātiskā aparāta apjomu. Svarīgs un būtisks traucēklis ražošanas uzsākšanai ir kritiskā demogrāfiskā situācija Latvijā, kas no uzņēmējdarbības viedokļa izpaužas kā zems pieprasījums pēc produkcijas un nekvalificēts darbspēks. Tāpēc komercbankas nenodarbojas tikai ar uzņēmumu kredītu izsniegšanu, bet laika gaitā ir attīstījusi daudz dažādus kredītu veidus un piedāvājumus, kas ir paredzēti arī fiziskām personām.

Kredītrisku, kā iespējamo negatīvo risku uz banku finanšu rezultātu un kapitālu, ko izraisa aizņēmēju nespēja pildīt savas saistības pret banku, uzskata par vienu no galvenajiem riskiem banku biznesā. Lai mazinātu kredītrisku, bankas var izmantot dažādas metodes un instrumentus, galvenokārt, samazinot varbūtību, ka parādnieks neizpildīs saistības (piemēram, analizējot kredīta ņēmēja kredībspēju un nosakot atlases kritērijus kredīta piešķiršanai). Turklāt bankas izmanto metodes kredītriska ekspozīciju (piemēram, sistēmu par kredīta limitu) pārvaldīšanai. Bankas arī piemēro atbilstošas drošības klauzulas aizdevuma līgumā, veikt vienošanās par nodrošinājumu, un dažādot savus portfeļus. [14]

Īpašā metožu grupā aizsardzībai pret kredītrisku izmanto instrumentus un metodes, kuru mērķis ir mazināt kredītriska sekas (samazinājums par zaudējumu), un ir balstīta uz kredītriska nodošanu trešai personai. Nodošanas instrumenti kredītriska mazināšanai nav jauna parādība. Dažiem no tiem, piemēram, garantijām un aizdevumu apdrošināšanai, ir salīdzinoši sena vēsture. Jauns posms šo instrumentu un tehniku attīstībā sākās 1970. gadā ASV. Deviņdesmitajos gados tika izstrādāts starptautiskais tirgus kredītu atvasinātajiem instrumentiem. [14]

Bet kas attiecas uz kredītu izsniegšanu fiziskām personām, kredītdevējiem (tajā skaitā arī nebanku aizdevējiem) vajadzētu ievērot piesardzības principus, kā arī savstarpējās informācijas apmaiņu, lai neizveidojas, piemēram, tāda situācija, ka profesionālās vidusskolas audzēknis, kura ienākumi ir 1,73 eiro mēnesī, tiek pie 930 eiro lielām parādsaistībām no "ātro kredītu" uzņēmumiem. Turklāt kredīts, pretēji uzņēmumu iepriekš apgalvotajam, ticis izsniegts arī tad, kad iekavēti iepriekšējie maksājumi. Šis piemērs liek pārskatīt kārtību, kādā tiek izvērtēta klientu maksātspēja un aizdevēju atbildību. [21]

Piemēram, kredītiestādes valdes un padomes pienākums ir rakstveidā informēt Finanšu un kapitāla tirgus komisiju par visiem apstākļiem, tai skaitā par aizdomīgiem un krāpnieciskiem darījumiem, kuri var būtiski ietekmēt stabilu un normatīvajiem aktiem atbilstošu kredītiestādes turpmāko vadību un darbību vai kuri var būtiski apdraudēt kredītiestādes reputāciju. Kredītiestāde informē Finanšu un kapitāla tirgus komisiju arī par akcionāru, kuriem ir būtiska līdzdalība kredītiestādē, esošajām vai iespējamām finansiālām grūtībām vai šādu personu ietekmi uz kredītiestādes darbību. [1]

Turpretim tā sauktajos ātro kredītu uzņēmumos nav noteikumi un attiecīgie normatīvie akti, kas liktu veikt, piemēram, iepriekšminētās darbības. Tā rezultātā šo uzņēmumu īpašnieki, kā arī valdes locekļi var brīvāk un riskantāk rīkoties ar finanšu resursiem līdz galam neizvērtējot sekas un atstātos rezultātus uz tautsaimniecību un sabiedrību kopumā.

Latvijas Nebanku kredītdevēju asociācijas dalībnieki vienojušies turpmāk ierobežot ātro kredītu izsniegšanas vecumu. Precīzāk, noteikto minimālo vecumu, sasniedzot kuru personai var tikt izsniegts ātrais kredīts. Šis minimālais vecums ir 20 gadi. Šāds vecums ir noteikts tādēļ, ka jaunieši līdz 20 gadu vecumam ne tik bieži izmanto ātrā kredīta iespējas. Kaut gan viņu maksātspēja ir diezgan pozitīva, tomēr jāpieņem šāds ierobežojums, lai nerastos negatīvā rakstura precedenti. Šādu ierobežojumu tiek domāts īstenot līdz tam laikam, kad tiks izveidots vienotais ātro kredītu lietotāju reģistrs. [10]

Ideja izveidot vienotu ātro kredītu lietotāju reģistru tiek pausts kā papildus rīks, ar kura palīdzību ātrā kredīta kompānija, izskatot pieteikumu ātram kredītam, varēs iepazīties ar pieteicēja maksātspēju, izanalizēt iepriekšējās kredītēšanas un pieņemt lēmumu – apstiprināt pieteikumu ātram kredītam vai atteikt. Šajā sakarā, lai pieteicējiem būtu vieglāk orientēties ātro kredītu izsniedzēju tirgū, tika izveidota atpazīstamības zīme „Atbildīgs aizdevējs” – tas nozīmē, ka ātrā kredīta kompānija pievienojusies šim standartam papildus aizsardzības nolūkā. [10]

Vecuma limita paaugstināšana, no kura personas varēs aizņemt ātros kredītus, norāda uz aizdevēju piekāpšanos un nelielu pretimnākšanu sabiedrībai kopumā. Apskatot šīs vecuma grupas pārstāvjus var secināt, ka tie pārsvarā ir vidusskolu beidzēji, augstskolu pirmo un otro

kursu studenti, kā arī tehnikumu un dažādu citu profesionālo izglītību studējoši audzēkņi, un, protams, jaunieši bezdarbnieki un darba meklētāji. Tāpēc šis priekšlikums, paaugstināt vecumu līdz 20 gadiem, ir diezgan loģisks, jo, kā, piemēram, vidusskolu beidzēji un tehnikumu audzēkņi, kuri nestrādā, varētu segt paši savas parādsaistības.

Kopumā maksātnespējas jautājums ir diezgan aktuāls šodien. Tas attiecināms gan juridiskām personām, gan fiziskām. Kā zināms, dzīve ir dārga, atsevišķām sociālām grupām tā izskatās pat ļoti dārga. Šajā brīdī personas maksātnespējas iespējamība ir noteikta, stingra, citos gadījumos var būt arī nežēlīga. Pietiek vien vienai tarifa likmei paaugstināties – parējās likmes pakāpeniski vai reizē arī tiek paaugstinātas, jo tā vai citādi – tās ir atkarīgas viena no otras. Līdz ar to, paaugstinot tarifa likmi vienā sfērā, citā atkarīgā sfērā var rasties iztrūkums, kurš jānovērš, jo savādāk šī ķēde izjuks. Tādēļ, personas maksātspējas pārbaude ir pareizs un savlaicīgs risinājums; tās izveidošana pozitīvi ietekmēs ātro kredītu tirgus attīstīšanu. Tā vai citādi ātro kredītu aizdevēji arī ir kreditēšanas iestādes, bet šajā gadījumā tās ir nebanku iestādes. Jebkurai kreditēšanai jābūt apdomātai, atbildīgai un caurspīdīgai, ar domu paredzēt visas sekas, kuras var rasties negatīvo apstākļu dēļ. Jebkura kreditēšanas iestāde ir ieinteresēta sadarboties ar labvēlīgo klientu loku, tādēļ ideja par vienotu ātro kredītu lietotāju reģistru nāca klajā un drīz arī tiks īstenota. [14]

Latvijā pastāvošā tiesiskā vide nerada vēlmi bankām kreditēt, 2014. gada 2. decembrī Saeimas Publisko izdevumu un revīzijas komisijas sēdē teica Latvijas Komerčbanku asociācijas padomnieks Kazimirs Šļakota. [15]

Viņš arī atzīmēja, ka Latvijā ir neraksturīgi liels skaits ārvalstu banku filiāļu, jo atsevišķas bankas neuzticas Latvijas likumdošanai. «Tas [lielais ārvalstu banku filiāļu skaits] ir diezgan vienkārša iemesla dēļ - ir atsevišķas valstis, kas neuzticas Latvijas jurisdikcijai. Tās mēģina kaut kādā veidā pasargāties, radot iespēju, izmantot citas valsts jurisdikciju,» klāstīja K. Šļakota. [15]

Tāpat viņš minēja, ka banku kredītportfeļa samazinājums rada vairāk risku valstij nevis pašām bankām. «Banku kredītu portfeļa kritums nav tik daudz banku risks (..), tas drīzāk ir valsts risks - vai valstī uzņēmumi attīstīsies,» sacīja Šļakota. [15]

Viņš piebilda, ka banku kredītportfeļa samazinājuma dēļ valsts budžets pēdējo piecu gadu laikā nodokļos nav guvis apmēram vienu miljardu eiro. «Principā valsts budžets jau tagad ir cietis no šī kredītu portfeļa samazinājuma, kas uz izmaksu samazināšanas rēķina ir apmēram viens miljards eiro nodokļos, un katrs iedzīvotājs nav guvis apmēram 7000 eiro ienākumus,» teica Šļakota. [15]

Nevar noliegt to, ka Latvijas tiesiskā un juridiskā vide nav no tām labākajām. Ja Latvijas valdība to nesāks reformēt un veikt būtiskas izmaiņas tiesiskās vides uzlabošanas

nolūkos, tas nākotnē varētu aizvien vairāk atgrūst potenciālos investorus un uzņēmējus no Latvijas. Runājot par komercbankām, ne tikai lielais ārvalstu banku filiāļu skaits ir bremzējošs factors kreditēšanā un tautsaimniecības attīstībā šī brīža Latvijas ekonomiskajā situācijā, bet arī lielais banku skaits Latvijā kā tāds. Uz tādu valsti kā Latvija, ar tik mazu iedzīvotāju un iespējamo banku klientu skaitu – tas rada bankām salīdzinoši mazu peļņu, kaut arī pastāv konkurence banku starpā, tas rada iemeslus bankām neattīstīties un neinvestēt resursus jaunu kredītu izsniegšanā.

Savukārt Latvijas Bankas Finanšu stabilitātes pārvaldes vadītājs Elmārs Zakulis norādīja, ka kreditēšana nav vajadzīga tikai valsts tautsaimniecības attīstībai, bet arī pašām bankām, jo ilgtermiņā kreditēšanas apmēru kritums atstās ietekmi uz to iespējām pelnīt. [15]

Tāpat viņš minēja, ka, piemēram, Latvijas kaimiņvalstīs - Igaunijā un Lietuvā -, kur ir pārstāvētas arī Latvijā strādājošās bankas, kreditēšana jau ir atguvusies. «Tas ir kaut kas, ar ko mēs izceļamies negatīvā nozīmē,» sacīja Zakulis. [15]

Tendence samazināties kreditēšanas apjomiem var kaitēt turpmākai Latvijas ekonomikas izaugsmei, intervijā LNT raidījumā «900 sekundes» teica Latvijas Komerčbanku asociācijas prezidents Mārtiņš Bičevskis. [13]

«[Kreditēšanas ziņā] nekas nav mainījies pēdējo 12 un 24 mēnešu laikā. Mums ir ekonomikā izaugsme, kurai būtu jābūt līdzvērtīgai kreditēšanai, bet joprojām ir tendence, ka kreditēšanas apjomi pret ekonomiku samazinās. tas nozīmē, ka uz nākotni raugoties, šīs aktivitātes samazināšanās ietekmēs arī ekonomikas izaugsmes tempus,» norādīja asociācijas vadītājs. [13]

Viņš uzsvēra, ka tādēļ ir nepieciešams ieviest izvēles iespējas «nolikto atslēgu principam» un nedrīkst pieņemt politiskus lēmumus, kas bremzē kreditēšanas tirgu. [13]

Bičevskis arī uzsvēra, ka bankas plāno izstrādāt sociālo hartu. «Tie būs jauni bankas iekšējie ētikas noteikumi, banku vienošanās, kas ir atbildīga un ētiska kreditēšana no patērētāju tiesību aizsardzības viedokļa,» teica Latvijas Komerčbanku asociācijas prezidents. [13]

Pirms Saeimas vēlēšanām (2014. gadā) „tautas kalpi” pieņēma grozījumus Maksātne spējas likumā, ieviešot t.s. „nolikto atslēgu” principu un šādas izmaiņas pamatojot ar rūpēm par potenciālajiem kredītņēmējiem. [22]

Vai tiešām kredītņēmēji būs ieguvēji un zaudēs tikai bankas, kā uzskata „nolikto atslēgu” principa atbalstītāji? Ja viss būtu tik vienkārši un pašsaprotami, tad arī Eiropas līmenī tas būtu iestrādāts direktīvā, tomēr šādas iniciatīvas Eiropā netika akceptētas, jo „nolikto atslēgu” princips rada pārāk daudz risku un zaudējumu ekonomikai kopumā salīdzinājumā ar potenciālajiem ieguvumiem. Arī Valsts prezidents, pieņemot lēmumu izsludināt šos

grozījumus, vienlaikus norādīja uz potenciālajiem riskiem, ko rada šie grozījumi un par kuriem jau iepriekš savu viedokli vairākkārt pauda finanšu sektora pārstāvji. [22]

Jaunais regulējums maina „spēles noteikumus” un faktiski ir virzīts uz kredītu maksāšanas disciplīnas vājināšanos, jo kādēļ maksāt savus parādus, ja to var nedarīt. Ja jau tik vienkārši tiek piedāvāts tikt vaļā no parādiem, tad pašsaprotami, ka mājokļu kreditēšana kļūst riskantāka un uz līdzšinējiem nosacījumiem bankas vairs nevēlēsies kreditēt, ieviešot stingrākus noteikumus kredītu saņemšanai. Palielināsies mājokļu kredītu pirmā iemaksa, samazināsies maksimālais termiņš, uz kādu tiks izsniegti mājokļu kredīti un pieaugs riska prēmija un kredītu procentu likmes. [22]

Tādējādi mājokļu kredīti Latvijas iedzīvotājiem kļūs dārgāki un mazāk pieejami, īpaši tas attiecas uz gados jauniem cilvēkiem, jaunajām ģimenēm un cilvēkiem reģionos. Ārpus lielajām pilsētām, kur riski ir vēl augstāki un nekustamais īpašums - nelikvīdāks, aizdevumu pieejamība varētu pārtrūkt vispār. [22]

Iepriekšējos pāris gados hipotekārajā kreditēšanā varēja vērot pozitīvas tendences, un pakāpeniski sāka palielināties no jauna izsniegto kredītu apjomi (2012.gadā - 176 miljonu eiro, 2013.gadā - 220 miljoni eiro), kas gan bija krietni mazāki nekā pirmskrīzes periodā. [24]

Sagaidāms, ka tuvākajā nākotnē izsniegto mājokļu kredītu skaits un apjoms saruks. Bankām būs mazāk jaunu hipotekāro kredītu klientu un tādējādi mazākas arī potenciālās peļņas iespējas šajā segmentā. [22]

„Loti labi,” teiks šo grozījumu atbalstītāji - bankas rūpīgāk izvērtēs visus riskus pirms naudas aizdošanas un būs mazāka iespēja, ka radīsies jauns nekustamā īpašuma burbulis un nekustamā īpašuma cenas nekāps vai pat kritīs, turklāt bankas arī gūs mazāku peļņu. Bet vai no tā visa ieguvējs ir arī patērētājs? Banku kredīti kļūs nepieejamāki, un, ja izdosies tikt pie kredīta, būs jāmaksā vairāk par aizdotās naudas izmantošanu. Diezin vai tas ir ieguvums un par to būtu jāpriecājas. [22]

Kādas tad ir iespējamās alternatīvas kredīta ņemšanai un mājokļa pirkšanai? Var dzīvot īrētā dzīvoklī vai dzīvot pie vecākiem un neveidot ģimeni. Faktiski valsts nepiedāvā nekādas citas alternatīvas, jo Latvijā nav ne attīstīts īres tirgus ar īpašiem īres namiem, ne arī valsts atbalsts personīgā mājokļa iegādei (taisnību sakot, valsts atbalsts programma pirmā mājokļa iegādei ir, tomēr līdz ar jauno regulējumu tā ir zaudējusi savu jēgu). Alternatīvu neesamība nozīmē, ka jauniem cilvēkiem būs vien jādzīvo īrētā dzīvoklī esošajās mājās, no kurām vairums ir celtas padomju laikā, vai arī jāmeklē iespējas īstenot savus plānus citās valstīs, kur šādi šķēršļi netiek likti. [22]

Kredītu pieejamības samazināšanās var sekmēt īres cenu palielināšanos vietās, kur saglabāsies pieprasījums pēc dzīvojamās platības īrēšanas, piemēram, Rīgā. Īres maksas

pieauguma gadījumā iedzīvotājiem var nākties maksāt lielākas summas par mājokli. Jau tagad daudzos gadījumos jaunajām ģimenēm nav nepieciešamās pirmās iemaksas kredīta saņemšanai. Līdz šim sērijveida divstabu dzīvoklim ar cenu ap 40 tūkstoši eiro un 20% lielu līdzfinansējumu 8000 eiro apmērā ģimenei ar diviem strādājošiem cilvēkiem, kas saņēma vidējo algu valstī, bija nepieciešami aptuveni divi gadi. Nākotnē kredīta pirmās iemaksas sakrāšana var prasīt vismaz divas reizes vairāk, un sakrāt savam dzīvoklim vai mājai ar pašreizējiem vai pat nedaudz lielākiem ienākumiem jaunajām ģimenēm būs nerasniedzams sapnis. [22]

Tātad kopumā var secināt, ka no “nolikto atslēgu” principa ieguvējs nebūs neviens. Bankas būs spiestas uzlikt lielākas pirmās iemaksas par hipotekārajiem kredītiem, lai segtu risku palielinājumu, kā arī paši kredītņēmēji būs zaudētāji, jo hipotekārie kredīti kļūs nepieejamāki, kā arī tas izraisīs īres un nomas cenu par dzīvokļiem pieaugumu, kā arī pasliktinās kredītmaksas disciplīnu. Tas viss kopā veicinās, nevis kā tiek pausts no šo maksātnespējas likuma grozījumu atbalstītāju puses, labklājību un izaugsmi, bet gan cilvēku dzīves apstākļu iespējamu pasliktināšanos (jaunieši nebūs spējīgi dzīvot patstāvīgi, līdz ar to, tas var vēl vairāk pasliktināt demogrāfisko situāciju valstī) un hipotekārā tirgus stagnāciju.

2. LATVIJAS KOMERCBANKU KREDĪTPORTEĻA RAKSTUROJUMS UN ANALĪZE

2.1 Kreditēšanas ietekme uz Latvijas ekonomisko situāciju kopš iestāšanās Eiropas Savienībā

Pēc iestāšanās Eiropas Savienībā Latvija, sākot no 2004.gada, piedzīvoja strauju ekonomisko izaugsmi, 3 gadu laikā IKP pieaugot par 33%. Brīvi pieejamais un lētais ārzemju kapitāls, kas Latvijā ieplūda galvenokārt kredītu veidā, tika izmantots nevis investīcijām tautsaimniecības attīstībā, bet galvenokārt vienkāršam patēriņam. Nekustamā īpašuma tirgus un kreditēšanas bums (4 gadu laikā īpašumu cenas pieauga par 240%, kredītportfeļu vērtība pieauga 4 reizes). [20]

Pie iepriekšminētā ir jāpiemin arī fakts, ka algu līmenis būvniecības sektorā, kā arī finanšu sektorā nodarbinātajiem strauji pieauga. Bet tas nenotika balstoties uz pamatotiem un reāliem iemesliem, kā, piemēram, produktivitātes palielināšanās, jaunradītās vērtības pieaugums un ražošanas efektivitāte. Galvenais iemesls tomēr bija lētais un brīvi pieejamais kapitāls.

Komercbankas bija ļoti optimistiskas un neuzmanīgas attiecībā uz aizņēmēju maksāspējas izvērtēšanu. Lielais tekošā konta deficīts (-22.4% no IKP 2007.gadā), valdības, Latvijas Bankas un komercbanku veiktie pasākumi kreditēšanas ierobežošanai izraisīja to, ka 2007.gadā kreditēšana strauji samazinājās un nekustamo īpašumu cenas nokrita par 35% viena gada laikā, strauji samazinoties arī pieprasījumam pēc kredītiem, investīciju apjomam un ekonomiskajai attīstībai. [20]

Būtu svarīgi arī pieminēt to, ka ne jau tikai komercbankas bija neuzmanīgas kredītņēmēju maksāspējas izvērtēšanā. Pašu aizņēmēju atbildība arī ir svarīgs posms kreditēšanas procesā.

Pirmie nopietnie valsts budžeta izdevumu samazināšanas jeb taupības pasākumi sākās 2008.gada beigās, kad premjers paziņoja par 10% darbinieku atlaišanu valsts aģentūrās un algu iesaldēšanu valsts budžeta finansētajās iestādēs. [20]

Tai pat laikā, kaut arī tika iesaldēts valsts aģentūrās un citās institūcijās strādājošo atalgojums, un atlaisti 10 % strādājošo, citi izdevumi, kā, piemēram, valsts iestāžu saimnieciskās darbības izdevumi (auto līzings, tehnikas iegādes u.c.) netika pārskatīti vai samazināti.

2008.gada decembrī ar Eiropas Komisiju, Starptautisko valūtas fondu un Pasaules Banku tika parakstīts Starptautiskā aizdevuma līgums 7,5 miljardu EUR vērtībā. Līgumā paredzētie taupības pasākumi ietvēra sabiedriskajā sektorā nodarbināto skaita samazināšanu, algu samazināšanu, publisko iepirkumu apjoma samazināšanu, pievienotās vērtības un akcīzes nodokļu celšanu. [20]

2009.gada jūnijā, situācijai turpinot pasliktināties, valdība ierosināja samazināt arī pensijas, taču Konstitucionālā tiesa to noraidīja. 2010.gadā par 3% tika palielināts iedzīvotāju ienākuma nodoklis (no 23% uz 26%), tika ieviests nekustamā īpašuma nodoklis dzīvojamām ēkām, palielinājās nodokļi automašīnu īpašniekiem, tika ieviests arī kapitāla pieauguma nodoklis un nodoklis par ienākumiem no kapitāla. [20]

Šie veiktie pasākumi mazināja cilvēku ienākumus, līdz ar to spēju aizņemties jaunus kredītus, kā arī palielināja uzņēmumu izdevumus, kas daļēji neļauj uzņēmumiem attīstīt ražošanu vai pakalpojumu sniegšanu, kam ir nepieciešami kredītresursi.

2011.gadā vēlreiz tika palielināta PVN pamatlikme un samazinātā likme, nekustamā īpašuma nodoklis dzīvojamām platībām tika palielināts 2 reizes, palielinājās arī valsts sociālās apdrošināšanas iemaksas, kas tiek ieturētas no darba ņēmēja algas (no 9% uz 11%). [20]

Kaut arī valdība pildīja reformas un palielināja nodokļu likmes, tas nedevis cerēto rezultātu un valsts ieņēmumu palielinājumu. Kā būtisku faktoru tam var minēt to, ka nodokļu likmju bieža maiņa (piemēram, viena līdz divas reizes viena gada griezumā) norāda uz valdības nestabilitāti nodokļu politikas jautājumos, līdz ar to, ražotāji un pakalpojumu sniedzēji nav spējīgi plānot ilgtermiņā, kas noved pie sliktas komercprakses un maziem nodokļu ieņēmumiem no uzņēmējdarbības. Un līdz ar izdevumu palielinājumu, samazinās uzņēmumu likviditāte un rentabilitāte, kas mazina uzņēmumu iespējas tikt pie jauniem kredītresursiem, lai, piemēram, paplašinātu savu darbību.

Krīzes periodā no 2008. līdz 2011.gadam kopējie valsts budžeta konsolidācijas pasākumi bija līdzvērtīgi 15% no IKP, no kuriem lielākā daļa tika veikta 2009.gadā (11% no IKP). [20]

No 2008.gada 2.ceturkšņa līdz 2010.gada 2. ceturksnim Latvijas IKP bija kopumā samazinājies par 25%, vislielāko kritumu piedzīvojot 2009.gadā - par 18%. Tik milzīgu IKP samazinājumu nebija piedzīvojusi neviena cita ES dalībvalsts! Pēc lielā krituma pirmais IKP pieaugums tika reģistrēts 2010.gada 3.ceturksnī, 2012.gada 1.ceturksnī tas sasniedza +6.9%, pateicoties eksportam un pieaugošam iekšējam pieprasījumam. [20]

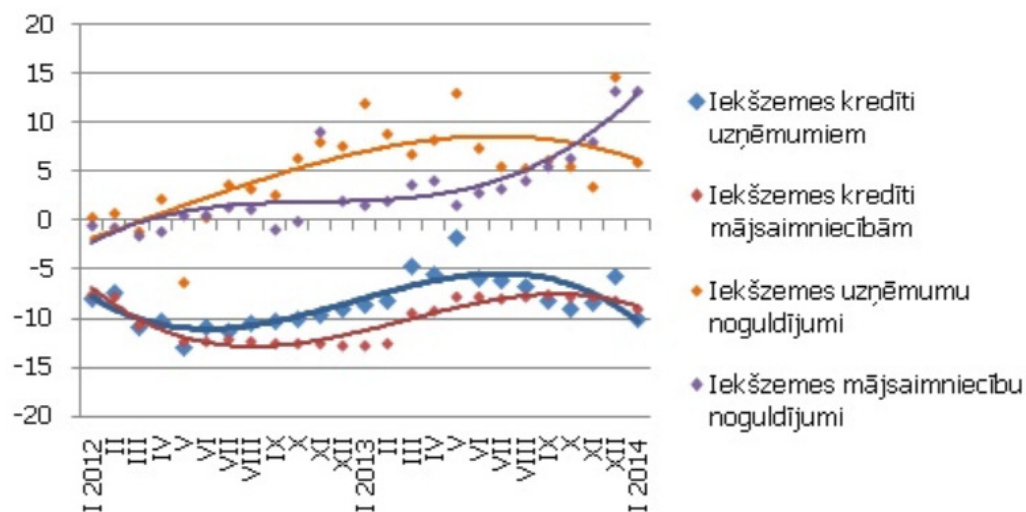
Šis eksporta pieaugums un uzņēmumu spēja aizņemties jaunus kredītus tika panākts balstoties uz darbaspēka atalgojuma krietnu samazināšanu, kā arī pašu darbinieku atlaišanu,

kas atstāja negatīvu iespaidu uz sabiedrības finansiālo stāvokli, kā arī radīja vēl lielāku sabiedrības nevienlīdzību finansiālajos jautājumos un kredībspējā.

Krīzes galvenais cēlonis bija apstākļi, ka līdz tam valsts attīstība balstījās nevis uz rūpniecisko ražošanu un eksportu, bet uz lētu un brīvi pieejamu ārvalstu kapitālu, kas komercbanku izsniegtu kredītu veidā tika ieguldīts patēriņā (t.sk., nekustamajā īpašumā), radot ilūziju par pieaugošu valsts labklājību Latvijas komercbanku un kreditēšanas tirgus uzraudzība nebija pietiekošā līmenī. [20]

Veids, kādā Latvija pārvarēja krīzi, un krīzes sekas galvenokārt noteica tas, ka Latvijas valdība attiecās devalvēt nacionālo valūtu, stingri pieturoties pie iepriekš noteiktā fiksētā valūtas kursa attiecībā pret eiro. Tā vietā notika iekšējā devalvācija – algu samazināšana un darbinieku atlaišana. [20]

2013. gada janvārī banku kopējais kredītportfelis saruka par 3.5%, tomēr divas trešdaļas samazinājuma noteica strukturālas pārmaiņas – ar janvāri no kredītiestādes licences atteicās VAS "Latvijas Hīpotēku un zemes banka" un AS "UniCredit Bank". Līdz ar to kredītu gada samazinājuma temps janvārī sasniedza 9.4%, tomēr, neskaitot no licences atteikušos banku datus, kredītu gada samazinājuma temps bija vien 3.4%. [19]

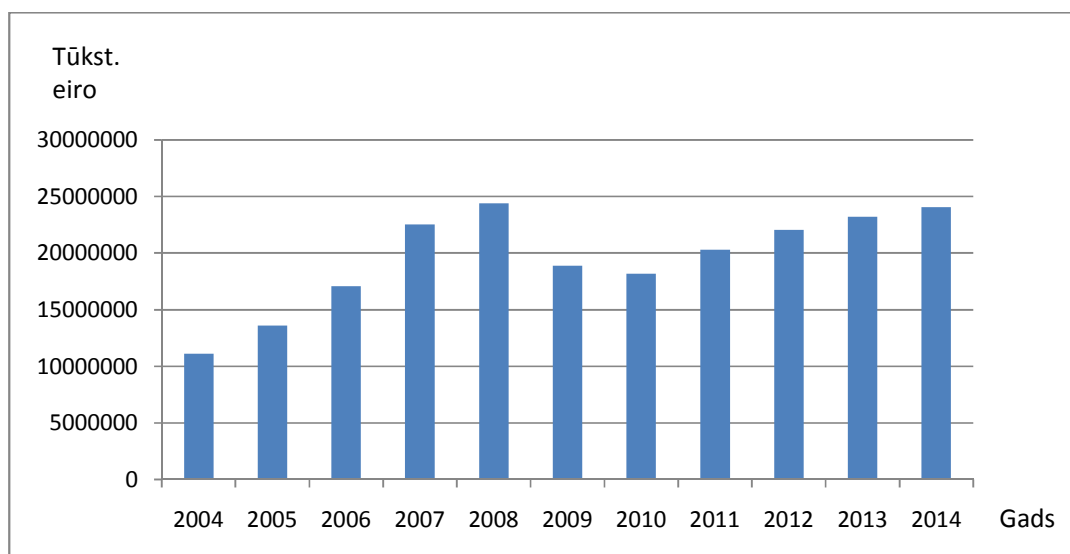


2.1. att. Iekšzemes uzņēmumu un mājsaimniecību pieprasījuma pēc kredītiem un noguldījumu dinamika % laika periodā no 2012. līdz 2014. gadam [19]

Ārējam pieprasījumam nostiprinoties un tautsaimniecības pozitīvajai izaugsmei turpinoties, gan uzņēmumu, gan mājsaimniecību noguldījumi kredītiestādēs 2014. gadā turpinās augt, tomēr kāpuma temps nebūs straujš (skat. 2.1. att.). Kreditēšanas dinamiku noteiks uzņēmumiem izsniegto kredītu attīstības tendences, savukārt mājsaimniecību sektors joprojām atturēsies no jaunu kredītsaistību uzņemšanās un to parāda līmenis pakāpeniski saruks. [19]

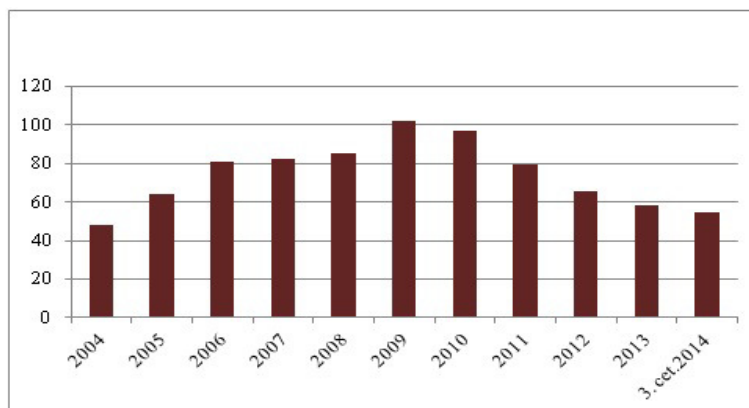
Ņemot vērā arī pašreizējo ģeopolitisko situāciju, respektīvi, saasinātās attiecības ar Latvijas austrumu robežas kaimiņvalsti Krieviju, daudzi Latvijas uzņēmumi savu produkciju eksportēja uz Krieviju, tagad viņiem nāksies meklēt citus sadarbības partnerus, kā rezultātā būs vērojams būtisks eksporta samazinājums, līdz ar to uzņēmumi nebūs spējīgi ņemt kredītus.

Lai gan kopējais banku kredītportfelis turpinās mazināties, atsevišķu lielāko banku izteikumi liecina, ka eksportējošie uzņēmumi, tirgotāji un pakalpojumu sniedzēji varētu būt kredītus ņemt spējīga auditorija. Tomēr kopumā kredītportfeļa pieaugums varētu atsākties vien tuvāko pāris gadu laikā. [19]



2.2. att. Latvijas iekšzemes kopprodukts faktiskajās cenās tūkst. eiro laika periodā no 2004. līdz 2014. gadam [Centrālā statistikas Biroja dati]

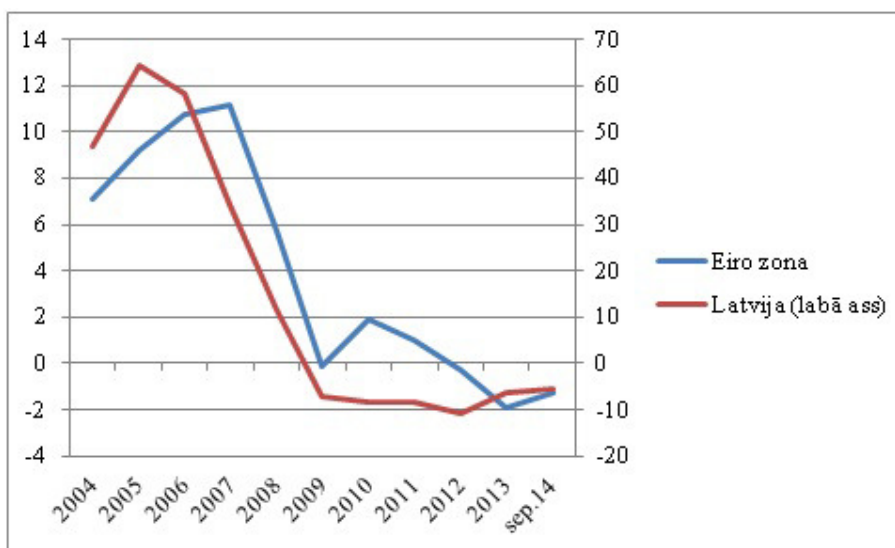
Neskatoties uz to, ka Latvijas ekonomika ir sākusi atveseļoties pēc finanšu krīzes un Latvijas iekšzemes kopprodukts pieaug (skat. 2.2. att.), komercbankas un citas finanšu institūcijas ir ļoti piesardzīgas tajos jautājumos, kas ir saistīti ar kredītu izsniegšanu.



2.3. att. Iekšzemes uzņēmumiem un mājsaimniecībām izsniegto kredītu attiecība pret IKP Latvijā, % laika periodā no 2004. līdz 2014. gadam [16]

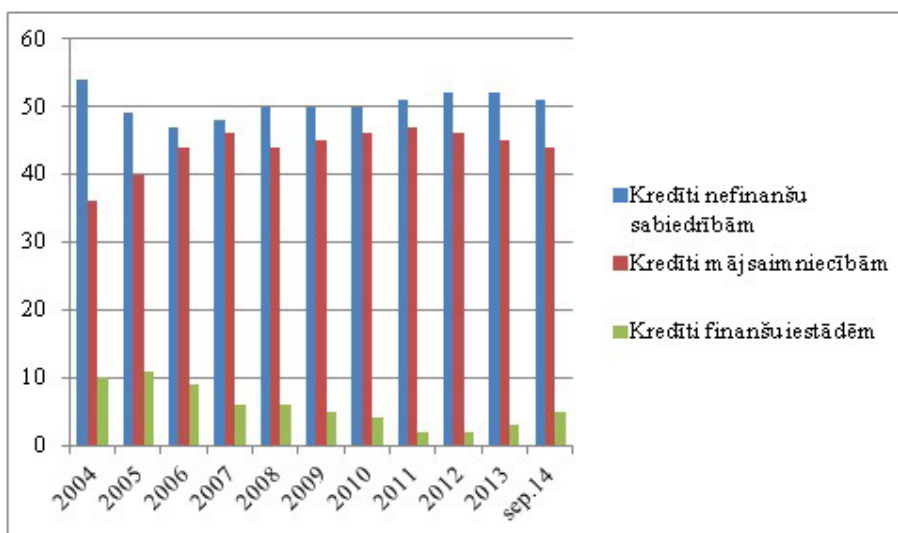
Kaut arī Latvija pašlaik piedzīvo lēnu, bet stabilu izaugsmi, izsniegto kredītu apjoms un kopējais kredītportfelis sāk samazināties (skat. 2.3. att.). Bankas pašlaik ir vairāk ieinteresētas jau esošo kredītu resursu atgūšanā, kā arī ekonomisko prognožu veidošanā, kas ir saistītas ne tikai ar Latvijas ekonomiku, bet arī Eiropas Savienību un Eirozonu kopumā. [16]

Pēdējie desmit gadi gan ES ekonomikā kopumā, gan arī izteikti Latvijā bija raksturīgi ar optimistisku izaugsmi perioda pirmajos gados, ko nomainīja ekonomiskā krīze un krass tautsaimniecības sarukums. Ja eirozonas valstīs šie procesi bija izteikti mērenāki, tad Latvijā ekonomikas pārkaršanai sekoja rekordliels IKP kritums un kredītu pieaugums, kas atsevišķos gados pārsniedza 50%, ilgstoša parāda līmeņa samazināšanās un kreditēšanas apsīkums. [16]



2.4. att. Kredītu gada pieauguma temps eiro zonā un Latvijā % laika periodā no 2004. līdz 2014. gadam [16]

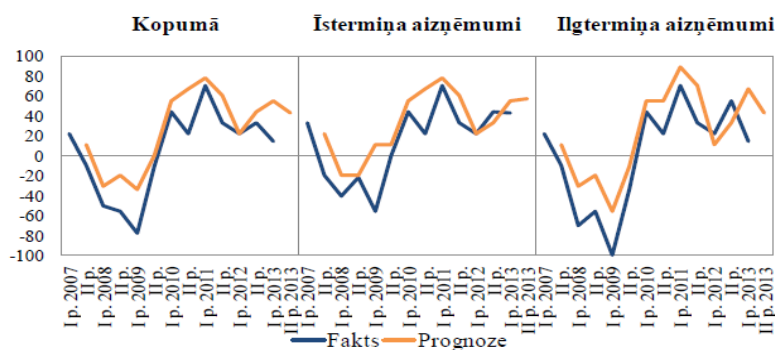
Kā redzams 2.4. attēlā, kreditēšanas dinamika pirmskrīzes, krīzes un pēckrīzes laikā Latvijā nav būtiski atšķīrusies no eirozonā vērojamās (vien līmeņi bijuši citi), bet pēc Latvijas pievienošanās eirozonai tuvinājušās gan tendences, gan paši samazinājuma tempi. Šāda kreditēšanas cikla līdzība ir pozitīva ziņa kreditēšanas stimulēšanas nepieciešamības skatījumā, proti, ECB veiktie ekonomikas, tostarp kreditēšanas veicināšanas pasākumi ir lietderīgi situācijas risināšanai arī Latvijā. Jāpiezīmē, ka arī eirozonā ir valstis, kur kreditēšanā vērojams kāpums un īpaši stimulēšanas pasākumi nav tik aktuāli, savukārt Latvija nebūt nav līdere kreditēšanas krituma jomā. [16]



2.5. att. Nefinanšu uzņēmumiem, mājāsaimniecībām un finanšu iestādēm izsniegto kredītu īpatsvars kredītu kopapjomā Latvijā % laika periodā no 2004. līdz 2014. gadam [16]

Arī kredītportfeļa kopējā apjoma un nefinanšu sabiedrībām izsniegto kredītu dinamika Latvijā bijusi līdzīga eirozonas kopējiem rādītājiem (skat. 2.5. att.), kamēr mājāsaimniecību kreditēšanā eirozonā atšķirībā no Latvijas izteikts kritums nav bijis vērojams arī krīzes un pēc krīzes gados. [16]

Kopš 2010. gada vērojamā kredītu pieprasījuma kāpuma tendence turpinās (skat. 2.6. att.). 2013. gada 1. pusgadā nefinanšu sabiedrību pieprasījums pēc kredītiem pieauga lēnāk, savukārt mājāsaimniecībām bija vērojams nedaudz lielāks pieprasījuma pieaugums nekā iepriekšējā pusgadā. [3]

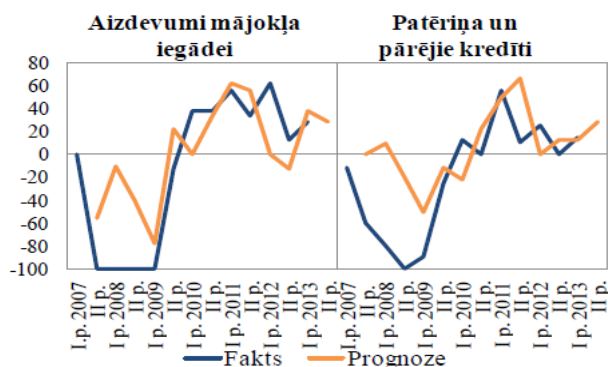


2.6. att. Pieprasījuma pārmaiņas pēc nefinanšu sabiedrību kredītiem vai kredītlinijām % laika periodā no 2007. līdz 2013. gadam [3]

Jau tradicionāli kā nefinanšu sabiedrību pieprasījuma pēc kredītiem veicinošo faktoru kredītiestādes minēja nepieciešamību veikt ieguldījumus pamatlīdzekļos un finansēt krājumus un apgrozāmos līdzekļus, turklāt jau otro pusgadu pēc kārtas mazākas nefinanšu sabiedrību

iekšējo līdzekļu izmantošanas iespējas arī veicināja kredītu pieprasījumu. Vairākas kredītiestādes norādīja, ka citu kredītiestāžu aizdevumi ierobežoja kredītu pieprasījumu konkrētajā kredītiestādē. [3]

Tas nozīmē, ka esošie nefinanšu uzņēmumi ir ieinteresēti attīstīt ražošanu un veikt tehnoloģiskas izmaiņas savu ražošanas procesu uzlabošanai. Tas parāda, ka nākotnē darba ražīgums un darbaspēka produktivitāte varētu palielināties, ņemot vērā faktu, ka augstskolās un pro-tehniskajās mācību iestādēs tiks sagatavoti kvalificēti speciālisti.

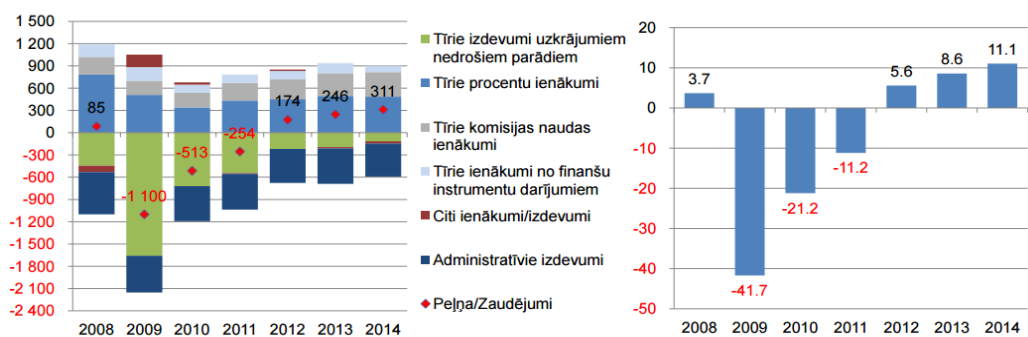


2.7. att. Pieprasījuma pārmaiņas pēc mājāsaimniecību kredītiem % laika periodā no 2007. līdz 2013. gadam [3]

Savukārt kā galvenie pieprasījuma pēc mājāsaimniecību kredītiem kāpumu veicinošie faktori (tāpat kā iepriekšējās reizēs) tika minēti augstāka kredītņēmēju pārliecība par sava finansiālā stāvokļa uzlabošanu un optimistiskāks mājokļu tirgus perspektīvas redzējums. Citu finansējuma avotu izmantošana nedaudz ierobežoja patēriņa un pārējo kredītu pieprasījuma kāpumu (skat. 2.7. att.). [3]

2013. gada 2. pusgadā kredītiestādes gaidīja gan mājāsaimniecību, gan nefinanšu sabiedrību veiktā kredītu pieprasījuma pieaugumu. [3]

Saskaņā ar kredītiestāžu vērtējumu 2013. gada 1. pusgadā aizņēmēju finansiālais stāvoklis turpināja uzlaboties mājāsaimniecību sektorā, kā arī gandrīz visās vadošajās tautsaimniecības nozarēs. Vienīgais izņēmums ir apstrādes rūpniecība, kurā darbojošos nefinanšu sabiedrību finansiālo stāvokli lielākā daļa kredītiestāžu norādīja kā nemainīgu. Kredītiestādes gaida mājāsaimniecību un vadošo tautsaimniecības nozaru (izņemot apstrādes rūpniecību) nefinanšu sabiedrību finansiālā stāvokļa uzlabošanu arī turpmāk. Lai gan prognozes nefinanšu sabiedrībām, kas darbojas apstrādes rūpniecībā, ir atšķirīgas, kopumā kredītiestādes gaida, ka to finansiālais stāvoklis nemainīsies. [3]

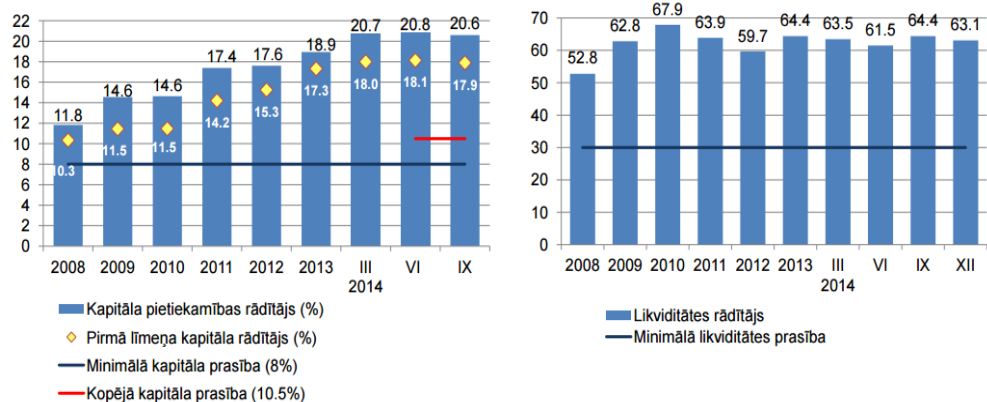


2.8. att. Komercbanku ienākumu un izdevumu struktūra milj. eiro, kapitāla atdeves rādītāja ROE dinamika % laika periodā no 2008. līdz 2014. gadam [2]

Tātad no tā var secināt, ka pēc krīzes ne tikai uzņēmumi un citas nefinanšu sabiedrības, bet arī privātperonas un māsāimniecības ir sākušas izvērtēt savu spēju aizņemties, kā arī atmaksāt parādsaistības. Iepriekšējo gadu uzsāktu parādsaistību segšana, kā arī piesardzība finanšu jautājumos ir viens no galvenajiem faktoriem, kas nākotnē nodrošinās pieprasījuma pēc kredītiem pieaugumu.

2014. gadā ar peļņu strādāja 13 Latvijas bankas un 3 ārvalstu banku filiāles, kuru aktīvi kopumā veidoja ~80% no banku sektora aktīviem. Peļņas pieaugumu galvenokārt nodrošināja izdevumu samazinājums (tīrie izdevumi uzkrājumiem nedrošiem parādiem saruka par 40.3%, savukārt administratīvie izdevumi – par 6.8%) un tīro komisijas naudu ienākumu pieaugums (par 8.3%) (skat. 2.8. att.). Kopumā Latvijas banku kapitāla atdeve gandrīz divreiz apsteidz ES vidējo rādītāju. [2]

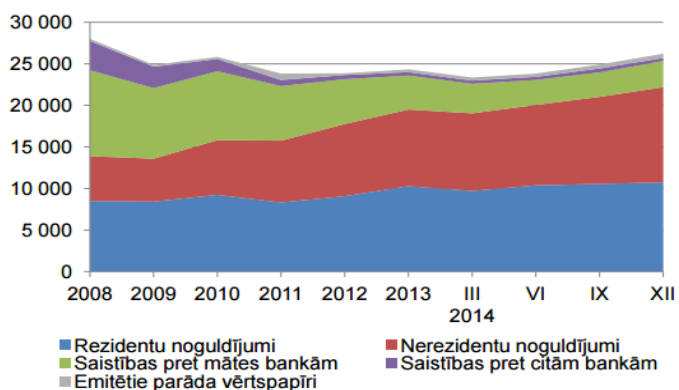
Neraugoties uz to, ka kopējā tautsaimniecības attīstība un ekonomiskā izaugsme valstī kopumā ir diezgan lēna, banku sektors ir operatīvi samazinājis liekos izdevumus un attīstās daudz straujāk nekā Latvija kopumā.



2.9. att. Komercbanku kapitāla pietiekamības rādītājs %, likviditātes rādītāja dinamika % laika periodā no 2008. līdz 2014. gadam [2]

Banku sektora kapitāla kvalitātes augsto līmeni nodrošina banku pašu kapitāla galvenā sastāvdaļa – pirmā līmeņa pamata kapitāls (CET1). Latvijas banku gadījumā CET 1, kas ir

augstākās kvalitātes kapitāls, pašlaik sakrīt ar pirmā līmeņa kapitālu un sasniedz 17.9% (ES vidējais CET1 – 11.8%). Bankas Latvijā ir labi kapitalizētas, ko apliecināja arī trīs lielāko banku aktīvu kvalitātes pārbaude – ECB visaptverošā novērtējuma rezultāti, kā arī 2014.gada stresa testu rezultāti. 2014. gadā banku sektora likviditātes rādītājs nebūtiski samazinājās un decembra beigās sasniedza 63.1% (skat. 2.9. att.). [2]



2.10. att. Galvenie komercbanku finansējuma avoti milj. eiro laika periodā no 2008. līdz 2014. gadam [2]

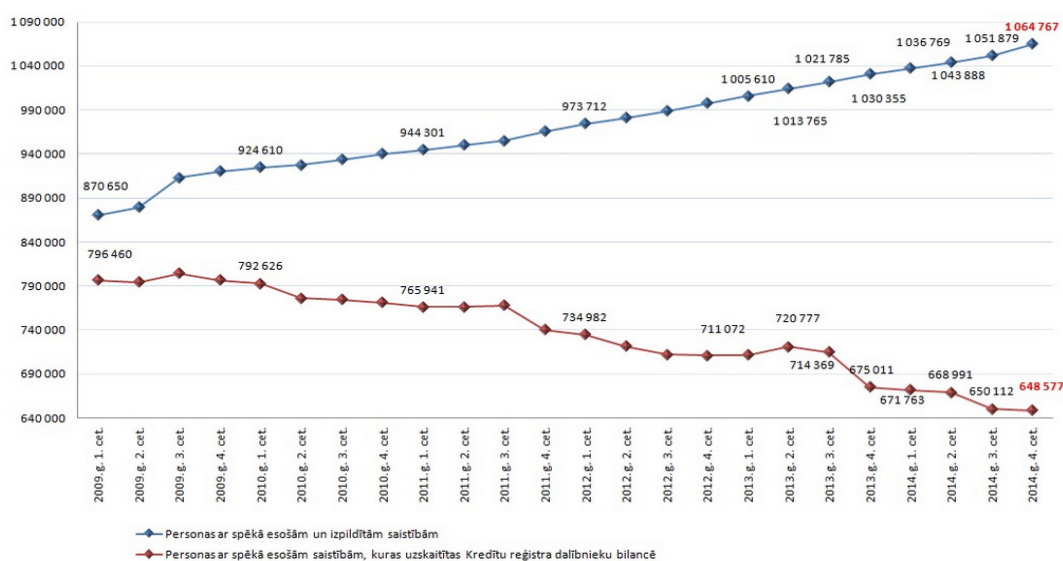
Piecus gadus ilgušais saistību pret mātes bankām samazinājums otrajā pusgadā apstājies un to apmērs pat nedaudz pieaudzis, sasniedzot 3.1 mljrd. eiro (skat. 2.10. att.). Mājsaimniecību noguldījumi 2014. gada laikā turpināja palielināties, veicinot būtisku devumu kopējo rezidentu noguldījumu pieaugumā. Rezidentu noguldījumi gada laikā pieauga par 446 milj. eiro jeb 4.3%. 2014. gadā nerezidentu noguldījumu izmaiņas būtiski ietekmēja ASV dolāra vērtības kāpums. Nerezidentu noguldījumi ar ASV dolāra vērtību izmaiņu korekcijām gada laikā pieauga par 14.4%. Banku emitēto parāda vērtspapīru apmērs turpināja palielināties - gada laikā par 180 milj. eiro jeb 54%, gada beigās sasniedzot 513 milj. eiro. [2]

2.2 Komercbanku kredītportfeļa analīze laika periodā no 2004. līdz 2014. gadam

Lai noskaidrotu banku rīcību kredītēšanas jautājumos, šajā nodaļā tiks analizēti dažādi faktori, kas raksturo komercbanku kredītportfeli. Informācija un dati, kas tiek izmantoti šīs nodaļas ietvaros galvenokārt ir aizgūti no Finanšu un Kapitāla tirgus komisijas kopējiem komercbanku finanšu pārskatiem, bilancēm, kā arī no kredītreģistrā pieejamās informācijas.

Lielākā daļa no izmantotajām tabulām, grafikiem un attēliem ir autora veidoti, apkopojot iepriekšminēto avotu informāciju. Precīzāka priekšstata gūšanas un atbilstošu secinājumu un priekšlikumu izveidošanas nolūkos, šajā apakšnodaļā tiks apskatīts tikai komercbanku kredītportfelis, nebanku aizdevēju un citu kredītdevēju informācija netiks iekļauta, jo diemžēl šiem aizdevējiem nav vienotas datu sistēmas un esošā informācija ir nepilnīga, lai to izmantotu apkopošanai un analizēšanai.

2014. gada 31. decembrī Kredītu reģistrā bija 20 Latvijas Republikā reģistrētas kredītiestādes un 8 ārvalstu kredītiestāžu filiāles, kas reģistrētas Latvijas Republikā, un Valsts akciju sabiedrība "Latvijas Attīstības finanšu institūcija Altum". 2014. gada 31. decembrī Kredītu reģistrā bija trīs kredītiestādes ar ierobežotu statusu (Likvidējamā AS "OGRES KOMERCBANKA", Likvidējamā AS "VEF banka" un Likvidējamā AS "Latvijas Krājbanka"). [4]



2.11. att. Kredītreģistrā reģistrēto personu skaita dinamika laika periodā no 2009. līdz 2014. gadam [4]

2014. gada 31. decembrī Kredītu reģistrā bija ziņas kopā par 1 064 767 personām, t.sk. par 982 953 fiziskajām personām rezidentiem (92.3% no visu personu skaita), 12 472 fiziskajām personām nerezidentiem (1.2%), 57 882 juridiskajām personām rezidentiem (5.4%) un 11 460 juridiskajām personām nerezidentiem (1.1%). [4]

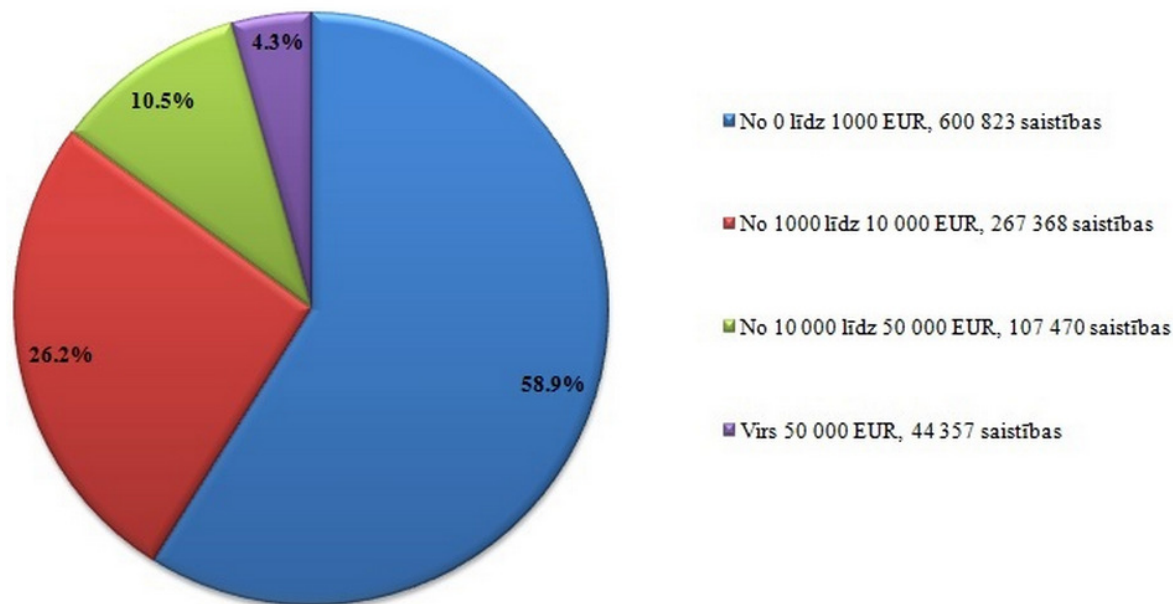
Spēkā esošas saistības, kuras uzskaitītas dalībnieku bilancēs, 2014. gada 31. decembrī bija 648 577 personām, t.sk. 612 336 fiziskajām personām rezidentiem (94.4% no kopējā šo personu skaita), 5 310 fiziskajām personām nerezidentiem (0.8%), 27 461 juridiskajām personām rezidentiem (4.2%) un 3 470 juridiskajām personām nerezidentiem (0.5%) (skat. 2.11. att.). [4]

Ir vērojama pozitīva tendence, respektīvi, kredītņēmēji dzēš savas kredītsaistības, kuras tie bija uzņēmušies laika periodā no 2004. līdz 2007. gadam. Tas nozīmē to, ka sabiedrība ir sākusi izvērtēt savas finansiālās iespējas un ir sākusi domāt ilgtermiņā nevis īstermiņa griezumā.

2014. gada 31. decembrī no Kredītu reģistrā iekļautajām 3 565 000 saistībām izbeigušās bija 2 429 444 saistības (68.1%) un spēkā esošas 1 135 556, no kurām 868 478 saistības (76.5%) bija normālas, 239 583 saistības (21.1%) – atgūšanas procesā un 27 495 saistības (2.4%) – pārstrukturētas. No 1 135 556 spēkā esošām saistībām 1 020 018 saistības bija uzskaitītas dalībnieku bilancē. [4]

No Kredītu reģistrā iekļautajām 1 020 018 spēkā esošajām dalībnieku bilancē uzskaitītajām saistībām vislielākais ir to saistību skaits, kuru apjoms nepārsniedz 1 000 eiro, t.i. 600 823 saistību (58.9%), 267 368 saistību apjoms ir 1 000 – 10 000 eiro (26.2%), 107 470 saistību apjoms ir 10 000 – 50 000 eiro (10.5%) un 44 357 saistību apjoms ir lielāks par 50 000 eiro (4.3%); skat. grafisko attēlu "Spēkā esošo saistību atlikuma diapazons pēc saistību skaita (skat. 2.12. att.). [4]

Bet diemžēl, vēljoprojām, ir vērojama negatīva tendence. Privātpersonas turpina aizņemties mazas naudas summas (līdz 1000 eiro), kas liecina par viņu ienākumu un naudas plūsmas iespējamām problēmām.

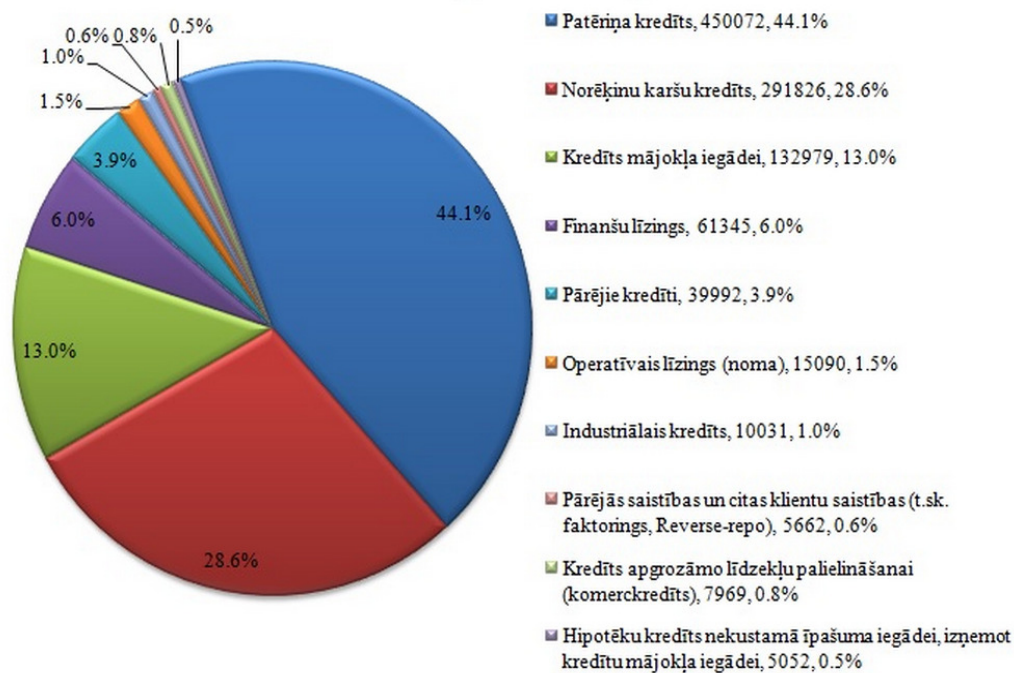


2.12. att. Kredītreģistrā reģistrēto saistību atlikuma diapazons pēc saistību skaita 2014. gadā [4]

Aplūkojot pieejamo informāciju, kas ir saistīta ar kredītu sadalījumu pēc kredīta veida, var secināt, ka vēljoprojām patērīna kredīti mūsu sabiedrībā ir diezgan nepieciešami (kaut arī

to apjoms kopējā kredītu apjomā sāk nedaudz samazināties). Kas attiecas uz hipotekārajiem kredītiem, to apjoms arī samazinās. Tas būtu skaidrojams ar to, ka, pirmkārt, patērētāji vēl nav finansiāli gatavi šādām apjomīgām ilgtermiņa saistībām, un, otrkārt, bankas ir piesardzīgākas šo kredītu izsniegšanā, balstoties uz iepriekšējo negatīvo pieredzi.

No 1 020 018 spēkā esošām dalībnieku bilancē uzskaitītām saistībām Kredītu reģistrā reģistrēti 450 072 patēriņa kredīti (44.1%), 291 826 norēķinu karšu kredīti (28.6%), 132 979 kredīti mājokļa iegādei (13.0%), 61 345 finanšu līzings darījumi (6.0%), 39 992 pārējie kredīti (3.9%), 15 090 operatīvā līzings darījumi (1.5%), 10 031 industriālie kredīti (1.0%), 7 969 komerc-kredīti (0.8%), 5 052 hipotēku kredīts nekustamā īpašuma iegādei, izņemot kredītu mājokļa iegādei (0.5%) un 5 662 pārējie saistību veidi, t.sk. *reverse repo* darījumi un kredīts pret klienta prasījuma tiesībām (faktorings) (0.6%) (skat. 2.13. att.). [4]



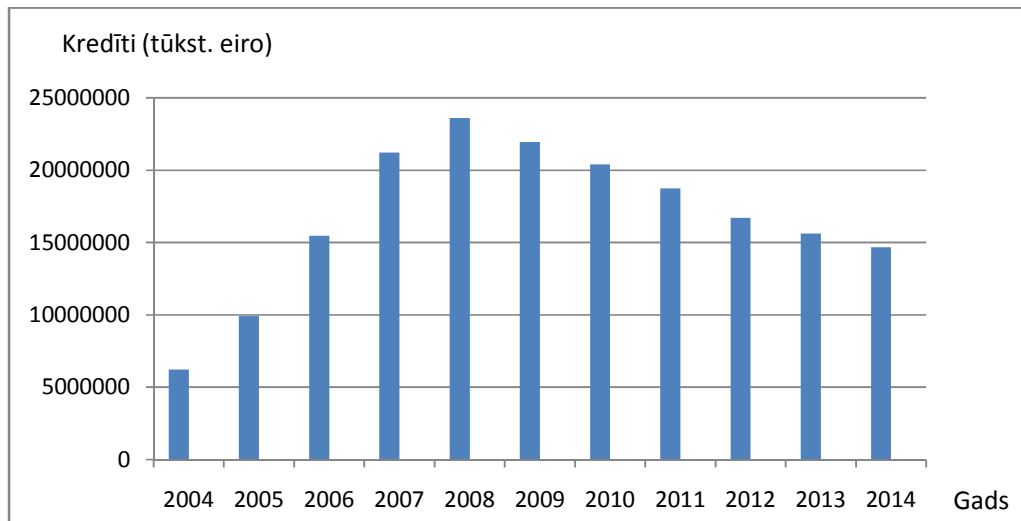
2.13. att. Kredītreģistrā reģistrēto saistību skaits dalījumā pa saistību veidiem 2014. gadā

[4]

Kredītu reģistrā ziņas par patēriņa kredītiem 66.9% no spēkā esošā dalībnieku bilancē uzskaitīto saistību skaita iekļāvušas kredītiestādes, 32.1% – saistītās komercsabiedrības, kā arī 1.0% – krājaizdevu sabiedrības un apdrošinātāji. [4]

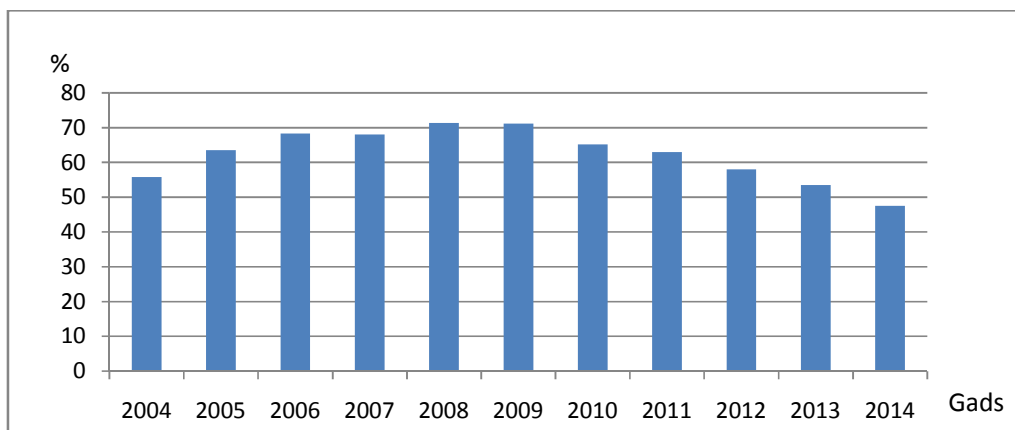
Aplūkojot datus par komercbanku izsniegtajiem kredītiem, var novērot kredītu apjoma pieaugumu laika periodā no 2004. gada līdz pat 2008. gadam (skat. 2.14. att.). Šajā laika periodā Latvijā ieplūda lēts un brīvi pieejams kapitāls, kas radīja to, ka bankas brīvi izsniedza kredītus tik ļoti nepievēršot uzmanību aizņēmēju maksāspējas izvērtēšanai. Šo darbību

rezultātu var spilgti redzēt izsniegto kredītu apjoma samazinājumā laika periodā no 2008. gada līdz pat šodienai. Bankas krīzes periodā samazināja kredītu izsniegšanas apjomus, sāka restrukturizēt esošos izsniegtos kredītus, lai atgūtu iepriekšējos gados izsniegtās naudas summas, ņemot vērā tautsaimniecībā esošo kritumu, bezdarba palielinājumu, kā arī vispārējā cenu līmeņa samazināšanos.



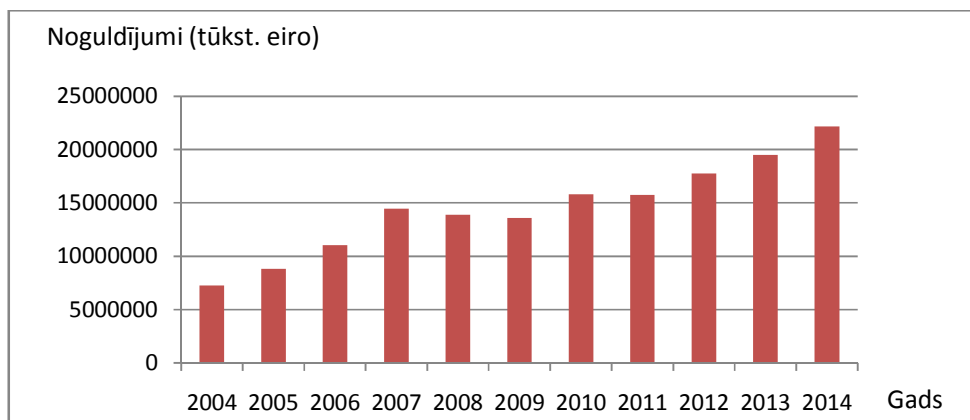
2.14. att. Komercbanku izsniegtie kredīti tūkst. eiro laika periodā no 2004. līdz 2014. gadam [FKTK ceturkšņu pārskatu dati]

Tomēr, tas nemaina faktu, ka izsniegtie kredīti ir komercbanku galvenais peļņas gūšanas avots (kā arī lielākā sastāvdaļa banku aktīvos) (skat. 2.15. att.). Protams, komercbankas esošo izsniegto kredītu samazinājumu aizvieto ar citiem peļņas gūšanas avotiem, kā, piemēram, attīsta attālinātos banku pakalpojumus, piedāvā efektīvus un klientiem pieejamus norēķinu karšu pakalpojumus, un palielina citu kredītu veidu īpatsvarus kopējo izsniegto kredītu apjomā (piemēram, kredītlīnijas pakalpojumus, overdraftu u.c.).



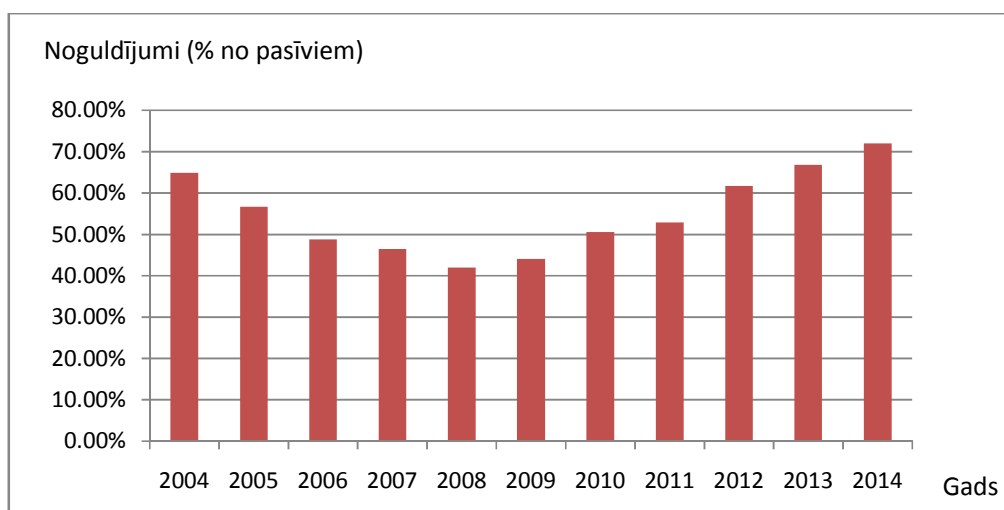
2.15. att. Komercbanku izsniegtie kredīti % no kopējiem banku aktīviem laika periodā no 2004. līdz 2014. gadam [FKTK ceturkšņu pārskatu dati]

Tai pat laikā, kaut arī komercbanku kredītportfelis turpina samazināties, ir vērojama pozitīva tendence noguldījumu pieaugumā (skat. 2.16. att.). Tas liecina par aizņēmēju (vairāk attiecas uz nerezidentiem) uzticēšanos komercbankām, kā arī finansiālo stabilitāti un nodrošināšanos pret neparedzētiem gadījumiem, veicot uzkrājumus. Vērtējot esošās komercbanku noguldījumu likmes, jāsaprot, ka bankām vajadzētu būt pretimnākošākām pret kredītņēmējiem un palielināt noguldījumu gada procentu likmes, jo esošās likmes knapi nosedz gada inflāciju, patēriņa cenu līmeņa svārstības.



2.16. att. Komercbankās pieņemtie noguldījumi tūkst. eiro laika periodā no 2004. līdz 2014. gadam [FKTK ceturkšņu pārskatu dati]

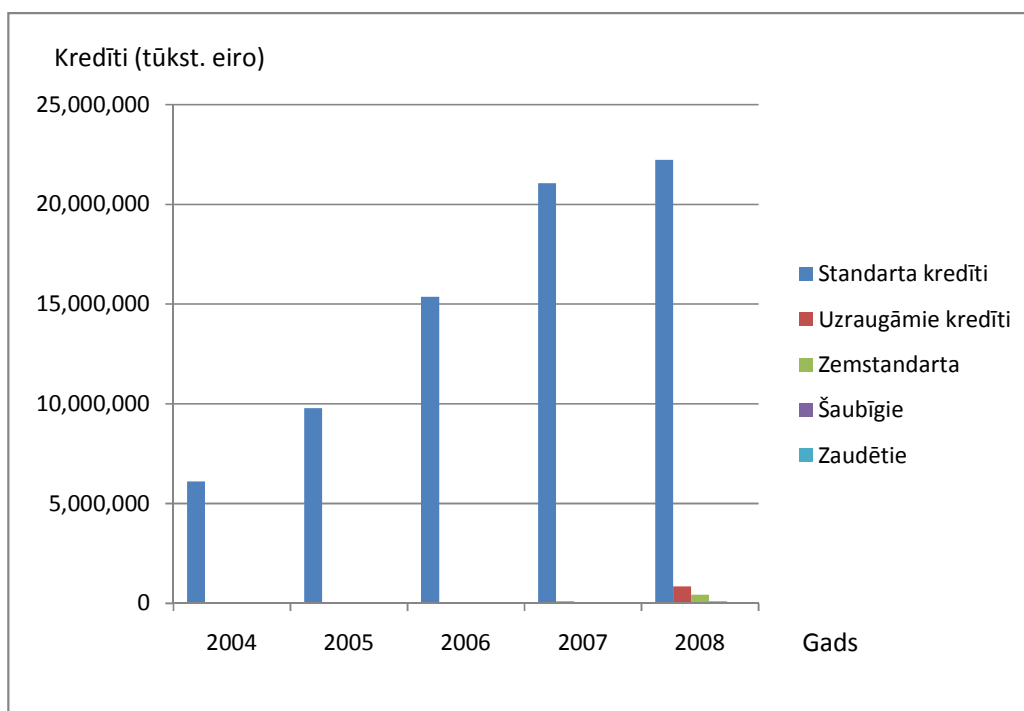
Aplūkojot komercbanku pasīvu struktūru, var redzēt, ka noguldījumi nebija galvenais kredītu finansēšanas avots laika periodā no 2004. līdz 2008. gadam (skat. 2.17. att.). Kredītu finansēšanai bankas vairāk izmantoja piesaistīto kapitālu no Eiropas savienības un citiem investoriem. Protams, nevar noliegt to, ka patērētāji jeb kredītņēmēji nebija īpaši ieinteresēti šajā laika periodā veidot uzkrājumus.



2.17. att. Komercbanku pieņemtie noguldījumi % no banku pasīviem laika periodā no 2004. līdz 2014. gadam [FKTK ceturkšņu pārskatu dati]

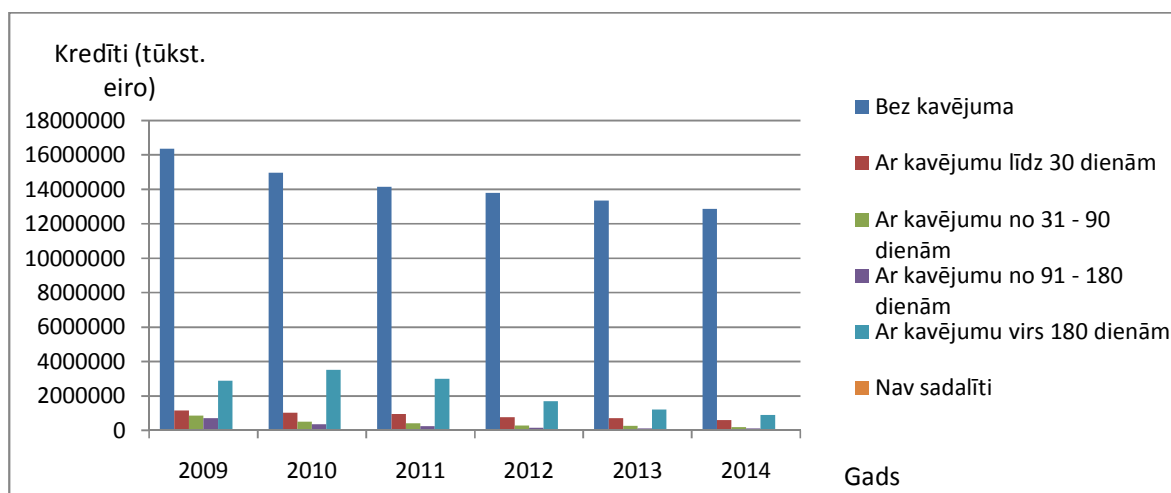
Kas attiecas uz banku kredītportfeļa kvalitātes vērtēšanu, lai objektīvi aplūkotu un analizētu datus, bija nepieciešams izveidot divus grafikus – vienu, kas attēlo kredītportfeļa kvalitāti laika posmā no 2004. līdz 2008. gadam, otru, kas attēlo kredītportfeļa kvalitāti laika periodā no 2009. līdz 2014. gadam. Tas tika darīts tāpēc, ka Finanšu un Kapitāla tirgus Komisijas pārskatos sākot ar 2009. gadu tika izmainīts kvalitātes sadalījuma kritēriju ranžējums.

Analizējot datus par kredītportfeļa kvalitāti laika periodā no 2004. līdz 2008. gadam, ir spilgri redzama banku vieglprātīgā kreditēšana, jo pārsvarā visi kredīti tika klasificēti kā standarta kredīti, kas liecina par kredītņēmēju maksāspējas izvērtēšanas problēmām. Kā arī jāmin tas, ka pēc šāda sadalījuma īsti nav skaidra kredītņēmēju spēja segt kredītsaistības noteiktajos termiņos, kas ir būtisks faktors kreditēšanā.



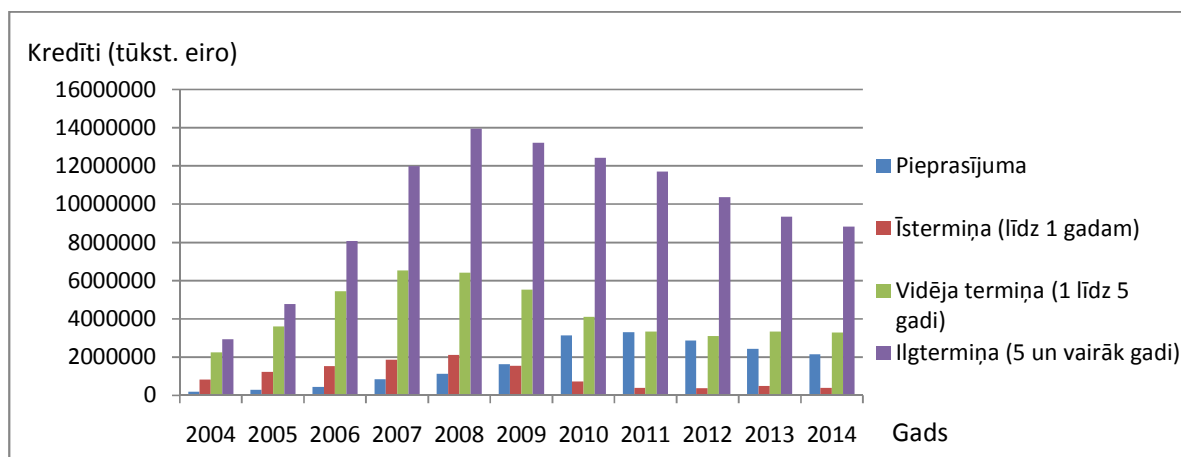
2.18. att. Komercbanku kredītportfeļa kvalitāte tūkst. eiro laika periodā no 2004. līdz 2008. gadam [FKTK ceturkšņu pārskatu dati]

Vērtējot izsniegtos kredītus sadalījumā pēc to termiņa, var secināt to, ka laika periodā no 2004. gada līdz 2008. gadam bija populāri ilgtermiņa kredīti (kas ir skaidrojams ar nekustamo īpašumu tirgus uzplaukumu šajā laika periodā) (skat. 2.18. att.). Pēc tam to izsniegšanas apjoms sāka sarukt, kas ir skaidrojams ar banku neuzticību uzņēmumiem, kā arī nefinanšu uzņēmumu maksāspēju un iespējām segt jaunas saistības.



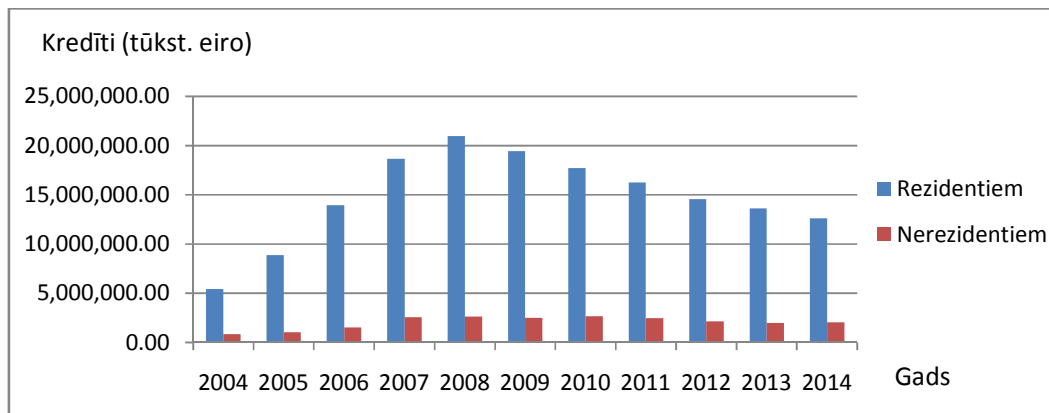
2.19. att. Komercbanku kredītportfeļa kvalitāte tūkst. eiro laika periodā no 2009. līdz 2014. gadam [FKTK ceturkšņu pārskatu dati]

Kas attiecas uz kredītportfeļa kvalitātes vērtēšanas kritērijiem laika periodā no 2009. līdz 2014. gadam (skat. 2.19. att.), tad šeit jau tiek ņemts vērā parāda saistību kavējuma un atmaksas termiņš, līdz ar to, šādā veidā var uzskatāmāk sadalīt kredītņēmējus pēc to maksātspējas. Iestājores krīzei bankas sāka vairāk izvērtēt kredītņēmēju maksātspēju, līdz ar to, nosacīti, aizņēmēji tika sadalīti labajos un sliktajos aizņēmējos. Tas komercbankām atvieglo turpmāko kredītu izsniegšanu, kā arī bankām ir saprotams, tas, cik kredīti viņām ir jāatgūst, un, kuras ir tās cilvēku grupas, kurām var izsniegt jaunus kredītus.



2.20. att. Komercbanku izsniegto kredītu termiņstruktūra tūkst. eiro laika periodā no 2004. līdz 2014. gadam [FKTK ceturkšņu pārskatu dati]

Aplūkojot pieprasījuma un īstermiņa kredītus līdz vienam gadam, ir vērojams tas, ka to apjomi nedaudz samazinās, bet kopumā ir stabili, kas liecina, ka kredītņēmēji vairāk sāk interesēties par ilgtermiņa un vidēja termiņa kredītiem, kuri arī finansiāli būtu izdevīgāki (skat. 2.20. att.).

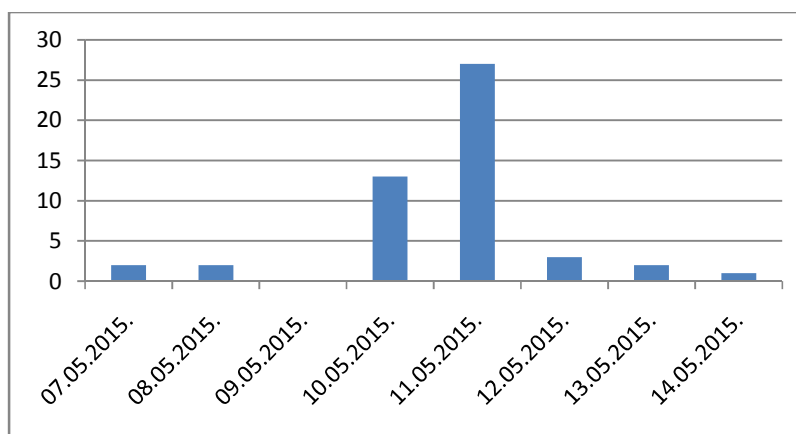


2.21. att. Komerčbanku izsniegtie kredīti rezidentiem/nerezidentiem tūkst. eiro laika periodā no 2004. līdz 2014. gadam [FKTK ceturkšņu pārskatu dati]

Izsniegto kredītu sadalījumā pēc tā vai aizņēmējs ir rezidents vai nerezidents, laika periodā no 2004. gada līdz 2008. gadam, ir vērojams izsniegto kredītu pieaugums abās kategorijās, bet kas attiecas uz laika periodu no 2009. līdz 2014. gadam, tad rezidentiem izsniegto kredītu apjoms turpina samazināties (kaut arī tendence samazināties sāk izlīdzināties, apjoms nostabilizēties), bet nerezidentiem izsniegto kredītu kopējais apjoms jau aptuveni trīs gadus turās 2 miljardu eiro robežās. Tas varētu nozīmēt to, ka nerezidentu aizņēmēji ir finansiāli stabilāki un vairāk maksāspējīgi (spējīgāki segt savas parādsaistības) nekā rezidenti (skat. 2.21. att.).

3. APTAUJAS „KREDĪTŅĒMĒJI UN KREDĪTDEVĒJI LATVIJAS KREDITĒŠANĀ” REZULTĀTU KOPSAVILKUMS UN ANALĪZE

Kredītdevēji ir viena no nozīmīgākajām valsts ekonomiskās sistēmas sastāvdaļām. Apkalpojot juridiskās un fiziskās personas, aizdevēji sniedz lielu ieguldījumu nacionālā kopprodukta veidošanā, bet, nodrošinot naudas plūsmas virzību, kalpo par galveno valsts tautsaimniecības finanšu infrastruktūras sastāvdaļu. Komercbanku un citu kredītdevēju stabilitāte, drošība un darbības efektivitāte ir svarīgs nosacījums tautsaimniecības attīstībai un ekonomiskās situācijas stabilitātei valstī. No kredītdevēju stabilas attīstības ir atkarīga gan uzņēmumu un organizāciju veiksmīga darbība, gan sabiedrības naudas līdzekļu drošība.



3.1. Aptaujas respondentu skaits dienā laika periodā no 07.05.2015. līdz 14.05.2015.

[autora veidots grafiks, balstoties uz “Google docs” lietotnes kopsavilkuma datiem]

Tāpēc šī darba ietvaros tika veikta aptauja ar mērķi noskaidrot sabiedrības viedokli par aktuāliem jautājumiem, kas ir saistīti ar kreditēšanu Latvijā. Aptaujas jautājumi tika sagatavoti balstoties uz darba pirmajā un otrajā nodaļā atklātajām nepilnībām un aktualitātēm kreditēšanas jomā. Aptaujas veidlapa tika sagatavota ar “Google docs” lietotnes starpniecību, anketa tika ievietota sociālajā tīklā “Facebook” un pārsūtīta uz Latvijas Universitātes studentu epastiem ar LUIS (Latvijas Universitātes informatīvās sistēmas) starpniecību. Aptauju kopumā aizpildīja 50 respondenti un aptauja tika publicēta internetā 07.05.2015. (“Facebook” portālā) un 11.05.2015. (“LUIS” sistēmā). Dati tika apkopoti 14.05.2015. Respondentu atsauce bija lielāka “LUIS” sistēmā (skat. 3.1. att.), un tas varētu būt skaidrojams ar lielo cilvēku skaitu šajā sistēmā, jo “Facebook” portālā aptauju varēja pildīt tikai tie cilvēki, kuri bija autora draugu sarakstā, kurš nav lielāks par 300 personām, turpretī “LUIS” sistēmā tas ir aptuveni 6000.

3.1 Respondentu vērtējums par kredītdevēju darbību Latvijā

Apkopojot un analizējot respondentu atbildes uz aptaujas pirmo jautājumu (Kā Jūs vērtētu kredītdevēju darbību Latvijā?) respondenti pārsvarā izvēlas atbildēt izvēloties konkrētu aizdevēja veidu. Šajā gadījumā tie ir komercbankas un ātro kredītu aizdevēji. Kas attiecas uz komercbanku darbību Latvijā, to attieksmi pret klientiem, kreditēšanas principiem un attīstības virzieniem, tad 15 no 50 respondentiem vērtē pozitīvi (skat. 3.2. att.), piemēram, "Atkarībā no komercbankas izvēles, bet kopsummā kredītiestādes darbojas operatīvi, kvalitatīvi un par darbinieku atsaucību nevar sūdzēties.", "Banku kredītdevēju darbība – ļoti laba.", "Augsti standarti attiecībā uz sniegto pakalpojumu kvalitāti.", "Kreditē atbildīgi.", "Labi.", "Ļoti aktīva reklamēšanās.", "Pozitīvi.", "Attieksme pret klientiem ir ļoti laba, bet izvērtēšana, kam piešķirt, kam ne, ir par traku.", "Apmierinoši.", "Kredītdevēji pirms izsniedz kredītu rūpīgi analizē kredīta pieteicēja iespējas kredītu atdot, un iesaka labāko risinājumu.", "Specializācija.", "Ir pretīmnākoši, ja rodas grūtības atmaksāt aizdevumu.", "Kad piešķir kredītu - rūpīgi izpēta vai ir nepieciešams to darīt.", "Ir atsaucīgi un attieksme pret klientiem ir laipna.", "Kredītņēmēja kredītvēsture pienācīgi tiek izvērtēta tikai bankās."

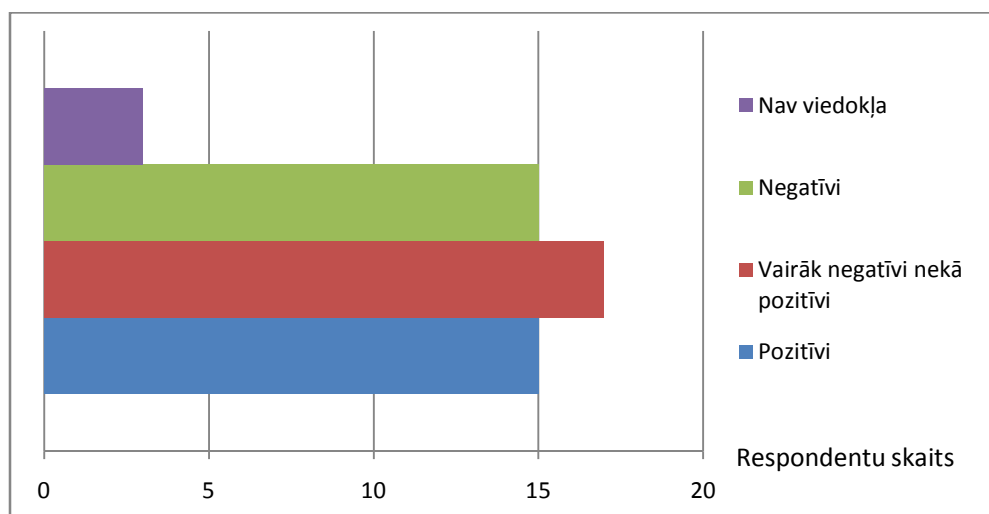
Par labu pozitīvajam novērtējumam respondenti min tādus argumentus kā augsto pakalpojumu kvalitāti, laipnu, saprotošu un uz sadarbību vērstu attieksmi prēt klientiem, plašo pakalpojumu klāstu, specializāciju konkrētu pakalpojumu sniegšanā, kas nodrošina labāko rezultātu, ir elastīgas attiecībā uz kredīta atmaksas nosacījumiem, kā arī rūpīga klientu kredītvēstures un maksāspējas izvērtēšana.

Bet ir daļa respondentu, 17 no 50, kuri komercbanku darbību vērtē konservatīvi un vairāk negatīvi nekā pozitīvi (skat. 3.2. att.). Apskatot šo respondent atbildes, "Ļoti piesardzīga.", "Pirms kīzes - pilnīgi bezatbildīgi.", "Hipotekārajos neieinteresēta (par portfeli necīnās).", "Netaisnīga attieksme pret kredītņēmēju.", "Ļoti stingri noteikumi, ja cilvēka dzīves apstākļi mainās.", "Kreditdevēji izsniedz kredītus ļoti piesardzīgi un liek maksāt augstas pirmās iemaksas.", "Latvijā bankas ir ļoti konservatīvas, gan attiecībā uz kreditēšanu, gan jaunu pakalpojumu ieviešanā.", "Trūkst dinamikas, neordināru risinājumu meklēšanā, kā palielināt kreditēšanas apjomus.", "Nav ieinteresētas tautsaimniecības izaugsmē.", "Vēlme kredītēt ir, bet stingro noteikumu dēļ, daļa klientu "atbirst".", "Attieksme piesaistot klientu pozitīva. Pec tam, kad piedzen līdzekļus, tad nav izteikta velme sadarboties, izstradājot atmaksas planu.", "Jauniem cilvēkiem ir diezgan neiespējami saņemt kredītu!", "Attieksme pret klientiem no banku sektora puses jāuzlabo. Šobrīd bankas man asociējas ar milzīgu alkatību, kad jāmaksā komisijas par mākslīgi caur banku uzspiestiem darījumiem, izskaužot

skaidrās naudas operācijas.”, “Nopietni un kompetenti.”, “Samērā pozitīvi.”, “Konservatīva.”, “Izspiedoša, kredītdevēji ir kļuvuši piesardzīgāki kredītēšanā, kas ir vērtējams pozitīvi, līdz ar to notiek rūpīgāks kredītņēmēja izvērtēšana.”, kā galvenos iemeslus šāda viedokļa un vērtējuma izvirzīšanā pieminot lielos kredītēšanas apjomus laika posmā no 2004. līdz 2008. gadam, kas veicināja turpmāko kredītēšanas apjomu kritumu, kā arī kredīta līguma nosacījumus un banku piesardzību attiecībā uz klienta maksātspējas izvērtēšanu, nav tendētas uz attīstību un jaunu pakalpojumu sniegšanu.

15 respondenti vērtē aizdevēju darbību negatīvi (skat. 3.2. att.), “Vieglprātīgi (tiesi ātrie kredīti).”, “Nebanku – bezatbildīga, mazie kredītdevēji agresīvi.”, “Nav tendēta uz ilgtermiņa attiecību veidošanu, ātro kredītu devēji piekopj neatbildīgu kredītēšanas veicināšanu valstī.”, “Daudz ātro kredītu devēju, atkarīgs no kredītdevēja.”, “Pēc manām domām, šobrīd tiek noteiktas augstas procentu likmes, pat īsti netiek izvērtēta persona un darba vietas stabilitāte, jo pēc krīzes perioda ir novērojama neuzticība valstij, kas var palielināt nodokļus un līdz ar to uzņēmumi var likvidēties.”, “Slikti vai vispār netiek izvērtēta kredītņēmēju kredītvēsture.”, “Ātro kredītu aizdevēji nepārbauda, ne ienākumu līmeni, ne kredītvēsturi, ne to vai cilvēkam vispār ir darbs.”, “Atbildība par kredītēšanu ir ļoti zemā līmenī, kredītņēmēji ir lielākoties ar zemu ienākumu līmeni, personas, kas izvēlas tā saucamos “ātros kredītus”, kurus vēlāk nespēj apmaksāt.”, “Slikti.”, “Nebanku kredītiestādes savu darbu veic pavirši.”, “Par kredītdevēju ļaunprātīgo darbību, nebanku sektoram būtu jāpiemēro stingrāka uzraudzība un likumdošana.”, “Pārāk uzbāzīgi ar saviem pakalpojumiem.”, “Tā ir vērsta uz pēc iespējas ātru peļņas gūšanu, nevis kredīta atmaksas iespējas izvērtēšanu; ātro kredītu strauja attīstība, maksātnespējas likuma grozģozījumi - nolikto atslēgu princips.”, “Viņiem vajadzētu stingrāk izvērtēt vai cilvēki spēs atmaksāt kredītu, nevis domāt par savu peļņu.”, “Nebūs viedoklis, jo pati neesmu saskārusies, bet informatīvajā telpā esmu dzirdējusi diskusijas par nebanku aizdevējiem, kas piekopj sliktu komercpraksi.”.

Kā galvenos argumentus respondenti norāda bezatbildīgo aizdevumu izsniegšanu, neizvērtējot klienta kredītvēsturi un maksātspēju, augstās aizdevumu procentu likmes, agresīvo mārketinga un reklamēšanās politiku, vājos likumdošanas regulējumus attiecībā uz nebanku aizdevējiem, kā arī alkatību pēc peļņas gūšanas, kā rezultātā cieš tā sabiedrības daļa, kurai ir zemi ienākumi, jo šī Latvijas iedzīvotāju daļa ir lielākais nebanku kredītētāju klientu loks.



3.2. att. Respondentu vērtējums par kredītdevēju darbību Latvijā [autora veidots grafiks, balstoties uz aptaujas rezultātiem laika periodā no 07.05.2015. līdz 14.05.2015.]

Un 3 respondenti nevar īsti atbildēt uz šo jautājumu, jo, vai nu nav saskārušies ar kredītdevējiem, vai arī nav zinoši, lai atbildētu uz šādu jautājumu (skat. 3.2. att.), “Nezinu, jo ikdienā neizmantoju viņu pakalpojumus un līdz ar to šī sfēra man ir pilnīgi sveša.”, “Nevaru spriest, neesmu saskārusies ar kredītdevējiem.”, “Nav bijušas kredītsaistības.”.

3.2 Respondentu viedoklis par kredītdevēju uzraudzību un regulēšanu Latvijā

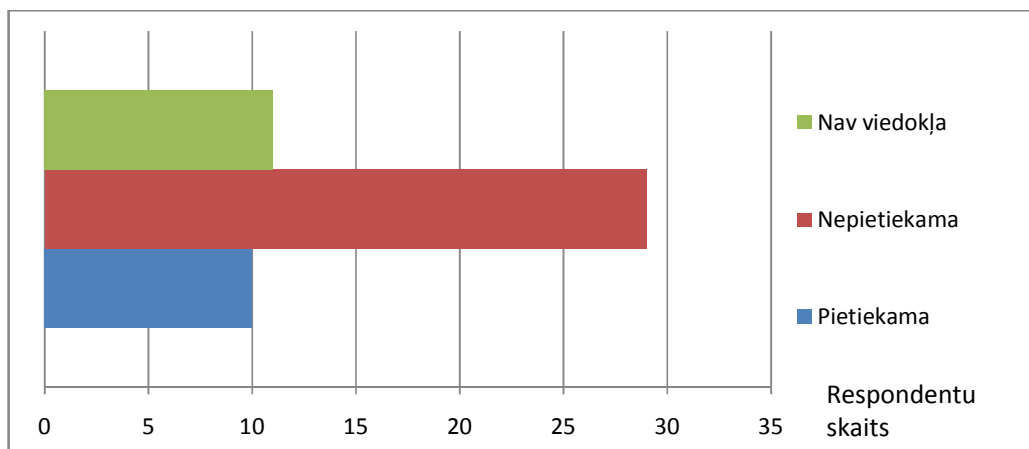
Atbildot uz aptaujas otro jautājumu (Kāds ir Jūsu viedoklis attiecībā uz kredītdevēju uzraudzību un regulēšanu Latvijā?) respondent, līdzīgi, kā atbildot uz pirmo aptaujas jautājumu, izvēlējās savas atbildes un viedokļus balstīt liekot uzsvāru uz vienu aizdevēju kategoriju – komercbankām un specializētajām bankām, vai ātro kredītu aizdevējiem. No 50 respondentiem ir 10 (skat. 3.3. att.), kas domā, ka uzraudzība un kredītaizdevēju regulēšana ir pietiekamā līmenī, “Uzraudzība ir pietiekama.”, “Pietiekama uzraudzība.”, “Pietiekama.”, “Pēc globālās krīzes ietekmes uz klientu kredītu atmaksu, un salīdzinoši biežu maksātnespējas stāvokļa atzīšanu, tā salīdzinoši ir kļuvusi mazāk riskanta gan komercbankai, gan kredītaņēmējam, jo komercbankas klientus izvērtē daudz sīkumaināk.”, “Pietiekama.”, “Iespējams kvalitatīva.”, “Pilnīgi pietiekama.”, “Uzskatu, ka kredītdevēju uzraudzība ir laba, taču vairāk uzmanības būtu jāpievērš tā saukto ātro kredītu izsniedzējiem.”, “Manuprāt tā dara savu

darbu.”, “Komerbanku uzraudzībai nav ne vainas, bet visi tie ātrie kredīti sāk pārņemt visu valsti.”.

Argumenti šādām atbildēm un viedokļiem pārsvarā ir pašu respondentu pieredze aizņemoties naudu komercbankās, kā arī tas, ka bankas kvalitatīvi izvērtē klientu maksātspēju, un, paustās bažas attiecībā uz ātro kredītdevēju uzraudzību un regulēšanu.

Tāpēc, ir liela respondentu daļa, 29 no 50 aptaujātajiem, kas uzskata, ka kredītdevēju uzraudzība un regulēšana Latvijā ir nepietiekamā līmenī (skat. 3.3. att.), savos viedokļos un atbildēs pārsvarā pieminot tieši ātros kredītu sniedzējus, nebanku kredītdevējus, “Sabiedrību ieinteresē tie nosacījumi un viss pārējais, attiecīgi - nedomājot paņemt kredītu, bet neapzinās par iespējamām sekām, ja neizdodas atdot šo kredītu.”, “Aktuālā tēma - ātrie kredīti, kas manuprāt būtu jāierobežo, vai vismaz jāierobežo summa, ko persona var gada laikā aizņemties, jo cilvēki nejūt mēru naudai, ko paši nenopelna.”, “Ātrie kredīti būtu stingrāk jāregulē, kas droši vien nenotiks.”, “Nebanku kredītētāju kontrolei tiek piemērots pārāk maz resursu (laiks, nauda u.c.), lai tiktu kontrolēta un uzraudzīta nozares darbība konsekventi.”, “Daļēji pietiekama.”, “Uzraudzība ir pietiekama, šobrīd lielu uzmanību izpelnījušās ātro kredītu aizdevējiestādes, kas arī ir pozitīvi.”, “Nepietiekama, jo nav izveidotas speciālas institūcijas, kas šo nozari spētu uzraudzīt un vadīt.”, “Švaka.”, “Nepietiekama, tāpēc, ka ja Latvijā būtu laba uzraudzība, mēs nepārdzīvotu hipotekāro kredītu krīzi.”, “Varētu būt labāk.”, “Nepietiekama, vairāk jāierobežo ātrie kredīti.”, “Nepietiekama, jo pārāk daudz dažādu aizdevēju un cilvēki, kuri nemāk kontrolēt sevi var ņemt tos kredītus cik viņi vēlas, līdz ar ko iegrimst problēmās.”, “Formāli uzraudzība notiek, bet lobījs ir nenormāli izteikts.”, “Nepietiekama, nav stingru regulējumu.”, “Vajadzētu stingrāku nebanku kredītdevēju uzraudzību.”, “Nepietiekama, jo ir nepilnības likumdošanā.”, “Dēļ lobēšanas sliktā.”, “Problēmas sagādā ātrie kredīti, kurus var saņemt jebkurš.”, “Kā kurā iestādē.”, “Nordea, Swedbankā, SEB - pieteikama, bet tādām kā Bigbank manuprāt nepietiekama, jo pārāk augsti %, un izsniedz kredītus nevis pret ieņēmumiem, bet gan konta apgrozījumu.”, “Ātro kredītu uzraudzība ir nepietiekama, šo kredīta formu noteikti vajadzētu pārskatīt.”, “Lai viņi mazāk būtu!”, “Nepietiekama.”, “Gausa, nepietiekama, jo atbildības slogs tiek uzvelts lielākoties kredītu ņēmējiem, nevis atbildīgajām instancēm.”, “Nepietiekama uzraudzība. Jāmaina likumdošana saistībā ar jaunu kredītiestāžu veidošanu. Vienam uzņēmuma nevajadzētu atļaut veidot vairākas kredītiestādes, kā ir 4finance gadījumā.”, “Neesmu iedziļinājusies sīkumos, bet liekas, ka ir laba, šobrīd tieši ir ierosināti stingrāki regulējumi kredītdevējiem.”, “Nav pietiekams, jo daudzi cilvēki nespēj samaksāt savus kredītus.”, “Nepietiekama uzraudzība ir nebanku kredītdevēju iestādēm. Vajag stingrāk izvērtēt aizņēmēju kredītvēstures.”, “Nav pietiekama, īpaši attiecībā uz ātrajiem kredītiem.”.

Kā galvenie argumenti tiek minēti nepietiekama nebanku kredītdevēju sektora uzraudzība, agresīvās reklāmas kampaņas, kas izraisa cilvēkos uzskatu, ka aizņemties naudu ir viegli, bet neko nenorādot par aizdevumu atmaksām un atbildību sedzot savas parādsaistības, netiek no valsts puses pievērsta tam pietiekama uzmanība, kā arī ieguldīti resursi uzraudzības nodrošināšanā, tā rezultātā uzraudzība ir tikai formāla (tiek minēts arī nebanku kredītdevēju lobijs Latvijā), kā arī tas, ka netiek pietiekami izvērtēta klienta maksātspēja, ko vajadzētu likumdošanā noteikt labākā līmenī.



3.3. att. Respondentu vērtējums attiecībā uz kredītdevēju uzraudzību un regulēšanu Latvijā [autora veidots grafiks, balstoties uz aptaujas rezultātiem laika periodā no 07.05.2015. līdz 14.05.2015.]

Un ir daļa aptaujāto, 11 no 50 respondentiem, kuriem īsti nav viedokļa šajā jautājumā (skat. 3.3. att.), “Nevaru pateikt.”, “Nemācēšu atbildēt.”, “Nav viedokļa, neesmu kredītņēmēja.”, “Nav ne jausmas.”, “Nav ne jausmas par uzraudzību.”, “Nav bijusi pieredze.”, “Nav viedokļa.”, “Nezināšu.”, “Nezinu. Ziņās lasu, ka regulējums ir liels, citās ziņās - ka pārāk mazs. Sava viedokļa man nav.”, “Grūti komentēt.”, “Nav viedokļa.”.

Tas pārsvarā ir tādēļ, ka, vai nu aptaujātie nav saskārušies ar kredītdevējiem, vai neinteresējas par šo jomu vispār, kā arī nepietiekamas un neprecīzas informācijas, kas tiek izplatīta masu plašsaziņas līdzekļos (televīzijā, radio, internetā u.c.), rezultātā, nav skaidrs, kas īsti šajā nozarē notiek, un kuras ir tās institūcijas, kas uzrauga konkrētos kredītdevējus.

3.3 Respondentu viedoklis par kredītsaistību finansiālo un juridisko slogu Latvijā

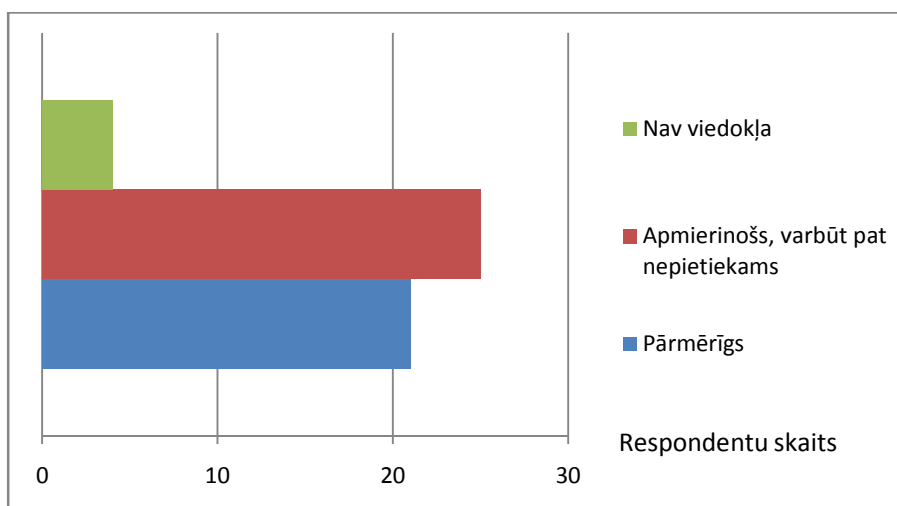
Kas attiecas uz respondentu viedokli par aptaujas trešo jautājumu (Pēc Jūsu domām, vai kredītņēmējiem Latvijā ir "uzlikts" pārāk liels finansiālais un juridiskais slogs?), aptaujātie tik precīzi vairs neizvēlas iekļaut savās atbildēs un uzskatos konkrētu kredītaizdevēju kategoriju, bet atbild balstoties uz savu pieredzi, citu cilvēku pieredzi un savām zināšanām, kas saistītas ar šo jautājumu. 21 no 50 aptaujas respondentiem uzskata, ka šis slogs ir pārmērīgs attiecībā uz kredītņēmēju (skat. 3.4. att.), "Juridiskais nē, bet finansiālais protams.", "Piekrītu, pēc pieredzes.", "Kas tāds būtu jāizvērtē no aizņemtās summas, nevis vispārīgi. Taču jā, likmes ir augstas.", "Nu, dažas no juridiskajām procedūrām varētu samazināt vai vismaz apvienot.", "Piekrītu, kredītņēmējam ir visa atbildība uzlikta, bet kredītdevējam nav nekādas saistības.", "Piekrītu.", "Piekrītu.", "Es teiktu nesamērīgi augsts risks ir uzliktsņēmējam un salīdzinoši nekāds risks devējam.", "Jā!", "Jā, bet tā tam ir jābūt.", "Domāju, ka jā.", "Uzskatu, ka jā! Nav pieļaujams, ka banku un nebanku nozares uzņēmumi savu uzņēmējdarbību izvērs samazinot uzņēmējdarbības risku jeb peļņas iegūšanas noteiktu pieaugumu. Šīs nozares uzņēmumi, tāpat, kā jebkuras citas nozares uzņēmumi strādā riska apstākļos, kur nav iespējams nodrošināt 100% investīciju atgūvi.", "Kredītņēmējiem tiek uzlikts pārāk liels finansiālais slogs - procentu likmes ir pārāk augstas un šķietami netiek reglamentētas vai pārskatītas, kamēr kredītņēmējs nenonāk tiesā.", "Jā. Augstas % likmes.", "Piekrītu.", "Piekrītu, jo strikti tiek sekots atmaksai, neatmaksas gadījumā smagas sekas.", "Piekrītu..", "Noteikti. Te neeksistē pilnībā cilvēciskais factors - tikai tas, kas rakstīts līgumā. Ar bankām ir krietni labāk.", "Nezinu. Nesen lasīju interviju ar SMS credit vadītāju un viņš teica, ka šis slogs ir pārāk liels. Bet sava viedokļa man nav.", "Finansiālais - piekrītu. Juridiskais - nepiekrītu. Vajag stingrāk izvērtēt kredītņēmējus.", "Vairāk piekristu par juridisko slogu, taču pēc pēdējām izmaiņām, likumdošanā slogs mazinās."

Šādi viedokļi un atbildes tiek pamatoti ar pārlieku lielo birokrātisko slogu, ko vajadzētu pārskatīt, pārāk augstām procentu likmēm, kredītdevēju pārlieku mazo atbildību saistību kopējā procesā, cilvēciskā faktora neesamība, kas attiecas vairāk tajos gadījumos, kad iestājas personas maksātnespēja, kā arī, tiek minēta atbildība, ka šis jāuzņemas pašam kredītņēmējam, jāizvērtē savas spējas atdot aizdevumu.

Tomēr ir liela respondentu daļa, 25 no 50 aptaujātajiem, kas uzskata, ka saistību nosacījumi un kopējais slogs ir pamatots, tam pat vajadzētu būt lielākam (skat. 3.4. att.),

“Satrptautiski aizņemtajam finansējumam ir jāienes kaut kādi % arī kredītiestādēm, tāpēc tas ir atkarīgs no katras bankas.”, “Domāju, ka nepietiekams!”, “Ja cilvēks aizņemas naudu, tam tā ir jāaizņemas atbildīgi!”, “Maksātnespējas gadījumā, vienīgais, kas par to ir pašam kredītņēmējam, ir maksimums, jāatdod summa bez procentiem, un desmit gadu garumā cilvēks nevar paņemt kredītā, piemēram, TV.”, “Nē, jo cilvēkam pašam ir jāizvērtē savas iespējas. Ja viņš to nevar tad kredītdevējiem tas būtu jāregulē.”, “Uzskatu, ka nē, slogs ir atbilstošs, jo tas ir liels risks visām pusēm - aizdot, aizņemties naudu vai regulēt ko šādu. šajā sfērā nauda apgrozās lielos apjomos, līdz ar to risks arī ir lielāks nekā piemājas veikalā.”, “Kredītņēmēji krīzes gados sagrābās kredītus par astronomiskām summām, tādēļ tagad spiesti eksistēt nevis dzīvot.”, “Katram pašam būtu jāizvērtē vai spēš segt kredītsaistībā.”, “Nepiekrītu, par saistībām ir jāatbild, kā arī mūsdienu situācijā starp bankām valda liela konkurence, kas kredītu procentu likmēm liek svārtīties ar salīdzinoši maziem procentiem.”, “Nē, nav.”, “Nē!”, “Noteikti nē. Finansiālais slogs ir atkarīgs no % likmēm, kredītņēmējs aizdevuma saņemšanas gadījumā ir informēts gan par juridiskajām prasībām, gan par finansiālajām.”, “Nezinu, domāju ka nē.”, “Nepiekrītu, jo tas ir atbilstošs sfērai, kurā ir potenciāls ietekmēt gan liela skaita iedzīvotāju un uzņēmumu dzīves gaitu. Par finansiālo slogu diskusijas ir liekas, jo peļņas gūšanas iespējas nozarē ir neierobežotas.”, “Nē, nav. Jāaizņemas atbildīgi, tāpēc arī tik strikti noteikumi.”, “Nepiekrītu, viss ir atbilstošs.”, “Nav, jo risks maksā.”, “Nē, ir jābūt pārliecinātam vai spēsi atmaksāt, ja nē, tad labāk nemaz nemēģināt.”, “Nē!”, “Nepiekrītu.”, “Atkarīgs no noslēgtā līguma nosacījumiem, manuprāt nav uzlikts pārāk liels slogs, ja neskaita to, ka kredīts pats pa sevi jau ir slogs. Ja cilvēks ir spiests ņemt kredītu, tad ir jāizprot arī tā sekas.”, “Neesmu pētījis, taču domāju ka uzliktais slogs ir plus mīnus tik liels, cik persona spēj tikt ar to galā.”, “Nepiekrītu, jo ātro kredītu jomā pastāv vēl sava veida visatļautība.”, “Manuprāt, nav, jo valstij ir jāaizstāv savi pilsoņi.”, “Nē, tas atbilst tai atbildībai, kuru kredītņēmējs uzņemas, aizņemoties bankas līdzekļus.”.

Šādi viedokļi tiek pamatoti galvenokārt ar to, ka aizņēmējam pašam ir jāsaprot, ko nozīmē kredītsaistības un ka tas ir riskanti, personas maksātnespējas un bankrota gadījumā, sekas ir pārāk maigas, ir jāatmaksā tikai pamatsumma un ir pārāk mazi ierobežojumi tālākajā personas finansiālajā stāvoklī, kā arī tiek pieminēts tas, ka valstij būtu jāaizstāv savi pilsoņi, piemēram, no nelabvēlīgiem un ārzemju kredītdevējiem.



3.4. att. Respondentu vērtējums attiecībā uz kredītsaistību finansiālo un juridisko slogu Latvijā [autora veidots grafiks, balstoties uz aptaujas rezultātiem laika periodā no 07.05.2015. līdz 14.05.2015.]

Un ir tikai 4 personas, kurām nav viedokļa vai pietiekamu zināšanu šajā jautājumā (skat. 3.4. att.) , “Neesmu pētījusi jurisdikciju, nemācēšu teikt.”, “Nevaru pateikt.”, “Nav ne jausmas.”, “Nezinu.”. Galvenais iemesls tam ir tas, ka šīm personām īsti šī joma nav saistoša, līdz ar to nav intereses iedziļināties un sevi izglītot šādos jautājumos.

3.4 Respondentu vērtējums attiecībā uz kredītņēmēja tiesību aizsardzību Latvijā

Un aptaujas ceturtajā jautājumā (Vai kredītņēmēja tiesības Latvijā tiek pietiekami aizsargātas?), respondentu viedokļi tomēr nav viennozīmīgi. 27 no 50 aptaujātajiem uzskata, ka kredītņēmēju tiesības netiek pietiekami aizsargātas (skat. 3.5. att.), “Netiek. Būtu nepieciešams ieviest maksimālo procentu likmi, kuru var piemērot noteiktā laika posmā. Pašlaik procentu likmes ir pārāk augstas - līdz 200 % gadā. Kā arī būtu nepieciešams ierobežot reklāmas iespējas šīm kredītiestādēm. Anglijā šādas reklāmas nekur nebija redzamas vai dzirdamas, bet Latvijā tās ir redzamas jebkurā TV kanālā un radio stacijā.”, “Ņemot vērā to, ka citās valstīs pastāv nolikto atslēgu princips, vai atvieglotāki nosacījumi, ja kredītņēmējs nevar atmaksāt aizdevumu, tad nav aizsargātas.”, “Domāju, ka nē.”, “Neesmu saskārusies ar tādu nepieciešamību, bet pēc medijos dzirdētā - domaaju, ka nav skaidrs, kas par ko ir atbildīgs.”, “Nē!”, “Domāju, ka nē. Būtu jāizvērtē, vai distances līguma noslēgšana

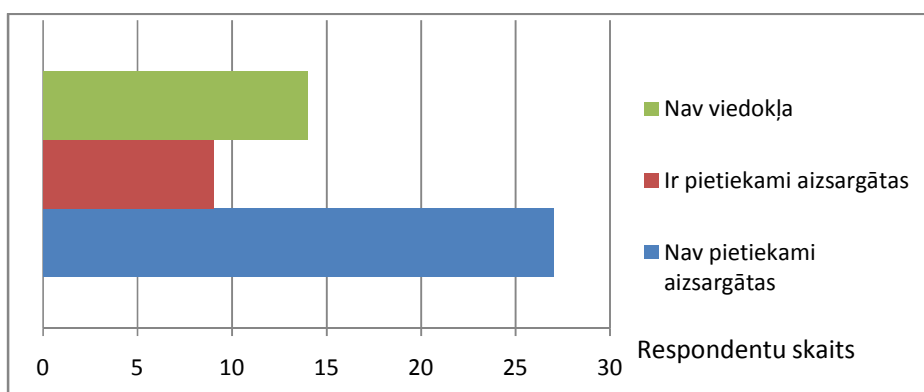
par kredīta piešķiršanu vispār ir nepieciešama.”, “Nav pietiekami aizsargātas.”, ““Neadekvātā stāvoklī” var pieteikties kredīta saņemšanai vienas neapdomīgas nakts laikā.”, “Nevisai.”, “Manuprāt tieši kredītdevēja tiesības ir 100% aizsargātas un viņš ir pasargāts.”, “Nesenais precedents par SMScredit atbalstu sportam un valdības ierobežojumi nav pareizais ceļš kā ierobežot šāda tipa uzņēmumus, jo valdība tādejādi izdara sliktu pakalpojumu sportistiem, jo šāda veida atbalstu no valsts nav iespējams saņemt.”, “Aizņēmējiem neizdevīgi!”, “Drošvien.”, “Uzskatu, ka nē, tomēr sāk parādīties pirmās aizsargfunkcijas, kā nolikto atslēgu princips, izvēles iespējas ņemot kredītu u.c.”, “Uzskatu, ka kredītņēmējiem un kredītdevējiem ir jāveido dialogs, lai tiktu stimulēta vienota informatīvā plūsma, kas nodrošinātu sekmīgāku naudas atdošanu.”, “Nav aizsargātas.”, “Ja radīsies nesaskaņas starp kredīta devēju unņēmēju, zaudētājs būs kredītņēmējs.”, “Faktiski bankas no klientiem var pieprasīt teju neierobežotu summu, ko tiesas gadījumā arī akceptēs kā atmaksājamo parādu.”, “Varbūt, ja salīdzina ar citām ES valstīm, tad, laikam, nē. bet uzskatu, ka Latvijā pastāv arī lielāka aizņēmēju bezatbildība un ja tiktu vairāk aizstāvēti kredītņēmēji vai sniegti lielāki atvieglojumi, tad sāktos lielas krāpniecības shēmošanas, jo tā tas Latvijā notiek.”, “Nē, varēja pieņemt likumu par nolikto atslēgas principu, kā tas ir citviet Eiropā.”, “Nē.”, “Nē, jo viss ir par labu kredītdevējam.”, “Nē, jo nav pienācīgas uzraudzības.”, “Uzskatu, ka vairāk tiek aizsargātas kredītdevēja tiesības nekā kredītņēmēja.”, “Viennozīmīgi – NĒ!”, “Domāju, ka nē.”, “Valsts labklājības līmenis nav tik augsts, lai valsts domātu par to kā aizsargāt cilvēkus, kas ir spējīgi atmaksāt kredīta saistības.”, “Nepieciešama, citādi var būt situācijas, kad nesaprātīgs cilvēks var aizņemt naudas summas, kuras pēc tam nav spējīgs atmaksāt.”.

Šāda viedokļa pamatā ir tādi uzskati un minējumi kā pārāk lielā kredītdevēju visatļautība reklamēšanās jomā (vairāk tas attiecas uz ātrajiem kredītu izsniedzējiem), kā arī pārāk striktie nosacījumi kredītu līgumos, kredītdevēju tiesību lielāka aizsardzība un lielāka kredītņēmēju bezatbildība nekā citās ES valstīs.

Savukārt 9 no 50 aptaujātajiem uzskata, ka kredītņēmēju tiesības Latvijā ir pietiekami aizsargātas (skat. 3.5. att.), “Mans viedoklis, ka katram pašam ir sevi jāaizsargā - nedrīkst sagrābties kredītus, kurus nespēj atmaksāt.”, “Banku sektoru regulē FKTK un valsts, bet kredītiestādes laikam var rīkoties brīvāk, tomēr, cik dzirdēts, arī tur pastāv zināmi ierobežojumi, kā, piemēram, parāda procentu likme vai līgumsodi ir ierobežoti.”, “Kredītņēmēja tiesības ir pietiekami aizsargātas. Drīzāk biežāk kredītņēmēji nepilda savas saistības laicīgi.”, “Jā.”, “Domāju pietiekama.”, “Jā.”, “Tiesības ir nesakārtota sfēra Latvijā.”, “Liekas, ka tās ir pietiekami aizsargātas, taču tas "slogs" varētu būt lielāks, lai rosinātu atbildīgu aizņemšanos.”, “Ir aizsargātas. Negribi problēmas - neņem kredītu.”.

Tiek minēti tādi argumenti kā pietiekama uzraudzība no valsts institūciju puses, atbildība, kas ir jāuzņemas pašam kredītņēmējam, kā arī līdz galam nesakārtotā tiesiskā vide šajos jautājumos, kas tiek mainīta pārāk lēni, lai uzlabotu kredītēšanu Latvijā.

Un 14 aptaujas dalībnieki atzīst, ka viņiem nav viedokļa šajā jautājumā (skat. 3.5. att.), “Neesmu tik ļoti informēta.”, “Pārāk maz skaidrotas šīs lietas.”, “Grūti pateikt.”, “Nav ne jausmas.”, “Neesmu saskāries ar kredītņēmēja tiesību pārkāpumiem.”, “Grūti pateikt.”, “Nezinu, neesmu saskārusies ar šādiem jautājumiem.”, “Nezinu.”, “Nemāku teikt, nav pietiekamu zināšanu.”, “Nav bijusi pieredze.”, “Grūti teikt.”, “Nemāku atbildēt. Man liekas, ka kredītņēmēji ir diezgan neaizsargāti...”, “Neesmu ar to saskārusies.”, “Nav viedokļa.”. Tas skaidrojams ar to, ka sabiedrībai netiek pietiekošā apjomā sniegta informācija, kas saistīta ar šo jautājumu, kā arī tas, ka cilvēki, kuriem nav bijušas kredītsaistības, nav ieinteresēti šajos jautājumos iedziļināties, jo paši ar šādām problēmām nav saskārušies.



3.5. att. Respondentu vērtējums attiecībā uz kredītņēmēju tiesību aizsardzību Latvijā [autora veidots grafiks, balstoties uz aptaujas rezultātiem laika periodā no 07.05.2015. līdz 14.05.2015.]

Novērtējot respondentu atbildes un viedokļus uz jautājumiem, kas saistīti ar kredītdevēju darbību, uzraudzību un regulēšanu Latvijā, kā arī par kredītņēmēju tiesību aizsardzību un kredītsaistību slogu, var secināt, ka lielākā daļa aptaujāto ir informēta par to, kas notiek kredītēšanas jomā, kā arī seko līdzī aktualitātēm un jaunākajām ziņām, kas ir saistītas ar kredītēšanu Latvijā (piemēram, informētība par grozījumiem maksātspējas likumā, informētība par jaunākajām reklāmām un to saturu u.c.).

Lielākā aptaujāto personu daļa, 32 no 50, kredītdevēju darbību Latvijā vērtē diezgan negatīvi, jo uzskata, ka kredītdevēji piedāvā pārāk augstas kredītu procentu likmes (vairāk attiecas uz ātrajiem kredītu aizdevējiem), kā arī pārāk zemas noguldījumu procentu likmes (vairāk attiecas uz komercbankām), kas rada negatīvu priekšstatu par iespējamo kredītdevēju alkatību un mērķi gūt tikai pēc iespējas lielāku peļņu neņemot klientu intereses un vajadzības nemaz vērā. Aptaujātie arī negatīvi vērtē pašreizējo nebanku kredītētāju rīcību gan

kreditēšanas jomā, gan mārketinga un veikto reklāmas kampaņu ietvaros. Respondentu skatījumā nebanku kredītētāji sabiedrībā rada uzskatu, ka aizņemties ir viegli un par to nav jādomā, jāiedziļinās kā tu spēsi atmaksāt naudu, kā arī piekopj sliktu komercpraksi, izsniedzot aizdevumus personām, kurām ir negatīva un slikta kredītvēsture, un kurām nav ienākumi. Šajā sakarā respondenti iesaka vairāk pārskatīt likumdošanu, kas attiecas uz šiem iepriekšminētajiem kāzusiem.

Attiecībā uz jautājumiem, kas saistās ar kredītdevēju uzraudzību un regulēšanu Latvijā, lielākā respondentu daļa, 29 no 50, atzīst, ka tā ir nepietiekama un vērtē to negatīvi. Kā galvenie argumenti tiek minēti “robi” valsts likumdošanā un normatīvajos aktos, kas ir saistīti ar kredītdevēju regulēšanu, klientu maksātspējas izvērtēšanu un nosacījumiem, kas attiecas uz kredītaizdevēju reklāmas kampaņu veidošanu, to saturu un publiskošanu. Aptaujātie uzskata, ka vajadzētu ieguldīt vairāk resursus attiecībā uz darbībām, kas ir saistītas ar kredītdevēju regulēšanu un uzraudzību, kā arī vajadzētu sakārtot esošās institūcijas, kas veic aizdevēju uzraudzīšanu un regulēšanu.

Vērtējot esošo finansiālo un juridisko slogu, kas veidojas kredītņēmējam kredītsaistību izveidošanās rezultātā, aptaujāto domas dalās, bet tomēr nedaudz vairāk respondentu, 25 no 50, atzīst, ka esošais slogs ir pietiekams, pat vajadzētu to palielināt. Argumenti šādam viedoklim ir uzskati, ka Latvijā lielākā daļa kredītņēmēju paši ir bezatbildīgi, nemāk izvērtēt savu finansiālo stāvokli, kā arī neapzinās to, ka kredītsaistības pašas par sevi jau ir slogs. Tiek minēts arī tas, ka maksātspējas iestāšanās gadījumā sekas kredītņēmējam ir pārāk maigas un tālākais personas finansiālais stāvoklis un darbības ar finanšu resursiem netiek pienācīgi uzraudzītas.

Tomēr kas attiecas uz kredītņēmēju tiesību aizsardzību Latvijā, lielākā respondentu daļa, 27 no 50, atzīst, ka aizņēmēju tiesības Latvijā netiek pietiekami aizsargātas, uzskatot, ka tieši kredītdevēju darbības ir vairāk aizsargātas un kredītaizdevēju (vairāk attiecas uz ātro kredītu devējiem) darbības liecina par visatļautību, kā arī bezatbildību. Un salīdzinot pašus kredītņēmējus Latvijā un citās Eiropas Savienības valstīs, tiek pausts viedoklis, ka kredītņēmēju kultūra (atbildības sajūta, atmaksas disciplīna, zināšanu līmenis par finansēm) ir daudz sliktāka nekā citās Eiropas valstīs, kas arī daļēji rada negatīvu uzskatu veidošanos par kreditēšanu Latvijā.

SECINĀJUMI

Veiktie pētījumi šī darba ietvaros ļāva autoram izvirzīt šādus secinājumus:

1. Mūsdienu sabiedrībā kredītpakalpojumiem ir liela nozīme, tie var gan nodrošināt progresu un veicināt valsts tautsaimniecības attīstību kopumā, gan radīt dažādus negatīvus blakusefektus, kā, piemēram, resursu izsaimniekošanu un sabiedrības nestabilitāti finanšu jomā.
2. Kredītdevēju pašreklamēšanās un savu kredītpakalpojumu popularizēšana ir svarīgs jautājums mūsdienu Latvijas sabiedrībā. Kaut arī ir spēkā likums un citi normatīvie akti, kuri reglamentē un nosaka reklāmu ierobežojošus nosacījumus, vēl joprojām masu medijos ir redzami aicinājumi paņemt kredītu, kas piesaista Latvijas iedzīvotāju uzmanību, gan palūkojoties uz reklāmas stendiem ielās, gan braucot sabiedriskajā transportā un gaidot tā pieturvietās, gan dažādos plašsaziņas līdzekļos un arī interneta portālos.
3. Sliktā komercprakse, ko piekopj ātro kredītu uzņēmumi rada nepareizu priekšstatu sabiedrībai par kredītpakalpojumiem, respektīvi, ar dažādu mārketinga paņēmieni veidiem, tiek pievilināti tādi cilvēki, kuriem pat iepriekš nav bijušas parādsaistības, kā arī tas, ka tagad šīs aizdevēju kompānijas savās reklāmās televīzijā, radio, internetā un citos masu saziņas līdzekļos sāk spekulēt ar valsts mēroga personu iesaistīšanu savās reklāmās. Protams, no šo personu viedokļa, viss ir saprotams. Kāpēc to nedarīt, ja šādā veidā var nopelnīt. Bet jāatceras tas, ka sabiedrības lielākā daļa ir viegli pakļaujama ar masu mediju līdzekļiem, un šādā veidā var ietekmēt sabiedrības domu.
4. Jebkuras komercbankas primārā funkcija ir pelnīt, lai klienti, kas veikuši ieguldījumu bankās redzētu, ka viņu investīcijas nodrošina ienākumus. Viena no nozīmīgākajām un pelnošākajām operācijām ir kreditēšana.
5. Kredītportfelis ir bankas izsniegto aizdevumu kopums, kurus klasificē pēc kritērijiem, saistītiem ar dažādiem kredītriska faktoriem vai aizsardzības metodēm no kredītriska.
6. Pirms kredīta piešķiršanas tiek pārbaudīta kredītņēmēja kredītuzticība un noteikta kredītņēmēja maksātspēja. Lai novērtētu kredītņēmēja maksātspēju, jānoteic tā kredītspēja konkrētajā brīdī un iespējas atbildēt par savām saistībām nākotnē.
7. Vecuma limita paaugstināšana, no kura personas varēs aizņemties ātros kredītus, norāda uz aizdevēju piekāpšanos un nelielu pretimnākšanu sabiedrībai kopumā. Apskatot šīs vecuma grupas pārstāvjus var secināt, ka tie pārsvarā ir vidusskolu

beidzēji, augstskolu pirmo un otro kursu studenti, kā arī tehnikumu un dažādu citu profesionālo izglītību studējoši audzēkņi, un, protams, jaunieši bezdarbnieki un darba meklētāji. Tāpēc šis priekšlikums, paaugstināt vecumu līdz 20 gadiem, ir diezgan loģisks, jo, kā, piemēram, viduskolu beidzēji un tehnikumu audzēkņi, kuri nestrādā, varētu segt paši savas parādsaistības.

8. Nevar noliegt to, ka Latvijas tiesiskā un juridiskā vide nav no tām labākajām. Ja Latvijas valdība to nesāks reformēt un veikt būtiskas izmaiņas tiesiskās vides uzlabošanas nolūkos, tas nākotnē varētu aizvien vairāk atgrūst potenciālos investorus un uzņēmējus no Latvijas. Runājot par komercbankām, ne tikai lielais ārvalstu banku filiāļu skaits ir bremzējošs factors kreditēšanā un tautsaimniecības attīstībā šī brīža Latvijas ekonomiskajā situācijā, bet arī lielais banku skaits Latvijā kā tāds. Uz tādu valsti kā Latvija, ar tik mazu iedzīvotāju un iespējamo banku klientu skaitu – tas rada bankām salīdzinoši mazu peļņu, kaut arī pastāv konkurence banku starpā, tas rada iemeslus bankām neattīstīties un neinvestēt resursus jaunu kredītu izsniegšanā.
9. Tā dēvētajos treknajos gados algu līmenis būvniecības sektorā, kā arī finanšu sektorā nodarbinātajiem strauji pieauga. Bet tas nenotika balstoties uz pamatotiem un reāliem iemesliem, kā, piemēram, produktivitātes palielināšanās, jaunradītās vērtības pieaugums un ražošanas efektivitāte. Galvenais iemesls tomēr bija lētais un brīvi pieejamais kapitāls.
10. Kaut arī tika iesaldēts valsts aģentūrās un citās institūcijās strādājošo atalgojums, un atlaisti 10 % strādājošo, citi izdevumi, kā, piemēram, valsts iestāžu saimnieciskās darbības izdevumi (auto līzings, tehnikas iegādes u.c.) netika pārskatīti vai samazināti.
11. Neskatoties uz to, ka Latvijas ekonomika ir sākusi atveseļoties pēc finanšu krīzes un Latvijas iekšzemes kopprodukts pieaug, komercbankas un citas finanšu institūcijas ir ļoti piesardzīgas tajos jautājumos, kas ir saistīti ar kredītu izsniegšanu.
12. Nefinanšu uzņēmumi ir ieinteresēti attīstīt ražošanu un veikt tehnoloģiskas izmaiņas savu ražošanas procesu uzlabošanai. Tas parāda, ka nākotnē darba ražīgums un darbaspēka produktivitāte varētu palielināties, ņemot vērā faktu, ka augstskolās un profesionālajās mācību iestādēs tiks sagatavoti kvalificēti speciālisti.
13. Privātperonas un mājsaimniecības ir sākušas izvērtēt savu spēju aizņemties, kā arī atmaksāt parādsaistības. Iepriekšējo gadu uzsākto parādsaistību segšana, kā arī piesardzība finanšu jautājumos ir viens no galvenajiem faktoriem, kas nākotnē nodrošinās pieprasījuma pēc kredītiem pieaugumu.

14. Neraugoties uz to, ka kopējā tautsaimniecības attīstība un ekonomiskā izaugsme valstī kopumā ir diezgan lēna, banku sektors ir operatīvi samazinājis liekos izdevumus un attīstās daudz straujāk nekā Latvija kopumā.
15. Privātpersonas turpina aizņemties mazas naudas summas (līdz 1000 eiro), kas liecina par viņu ienākumu un naudas plūsmas iespējamām problēmām.
16. Analizējot datus par kredītportfeļa kvalitāti laika periodā no 2004. līdz 2008. gadam, ir spilgri redzama banku vieglprātīgā kreditēšana, jo pārsvarā visi kredīti tika klasificēti kā standarta kredīti, kas liecina par kredītņēmēju maksāspējas izvērtēšanas problēmām. Kā arī jāmin tas, ka pēc šāda sadalījuma īsti nav skaidra kredītņēmēju spēja segt kredītsaistības noteiktajos termiņos, kas ir būtisks faktors kreditēšanā.
17. Iestājores krīzei bankas sāka vairāk izvērtēt kredītņēmēju maksāspēju, līdz ar to, nosacīti, aizņēmēji tika sadalīti labajos un sliktajos aizņēmējos. Tas komercbankām atvieglo turpmāko kredītu izsniegšanu, kā arī bankām ir saprotams, tas, cik kredīti viņām ir jāatgūst, un, kuras ir tās cilvēku grupas, kurām var izsniegt jaunus kredītus.
18. Vērtējot izsniegtos kredītus sadalījumā pēc to termiņa, var secināt to, ka laika periodā no 2004. gada līdz 2008. gadam bija populāri ilgtermiņa kredīti (kas ir skaidrojams ar nekustamo īpašumu tirgus uzplaukumu šajā laika periodā). Pēc tam to izsniegšanas apjoms sāka sarukt, kas ir skaidrojams ar banku neuzticību uzņēmumiem, kā arī nefinanšu uzņēmumu maksāspēju un iespējām segt jaunas saistības.
19. Lielākā aptaujāto personu daļa, 32 no 50, kredītdevēju darbību Latvijā vērtē diezgan negatīvi, jo uzskata, ka kredītaizdevēji piedāvā pārāk augstas kredītu procentu likmes (vairāk attiecas uz ātrajiem kredītu aizdevējiem), kā arī pārāk zemas noguldījumu procentu likmes (vairāk attiecas uz komercbankām), kas rada negatīvu priekšstatu par iespējamo kredītdevēju alkatību un mērķi gūt tikai pēc iespējas lielāku peļņu neņemot klientu intereses un vajadzības nemaz vērā.
20. Aptaujātie negatīvi vērtē pašreizējo nebanku kreditētāju rīcību gan kreditēšanas jomā, gan mārketinga un veikto reklāmas kampaņu ietvaros. Respondentu skatījumā nebanku kreditētāji sabiedrībā rada uzskatu, ka aizņemties ir viegli un par to nav jādomā, jāiedziļinās kā tu spēsi atmaksāt naudu, kā arī piekopt sliktu komercpraksi, izsniedzot aizdevumus personām, kurām ir negatīva un slikta kredītvēsture, un kurām nav ienākumi.
21. Lielākā respondentu daļa, 29 no 50, atzīst, ka kredītdevēju uzraudzība un regulēšana Latvijā ir nepietiekama un vērtē to negatīvi. Kā galvenie argumenti tiek minēti "robi" valsts likumdošanā un normatīvajos aktos, kas ir saistīti ar kredītdevēju regulēšanu,

klientu maksātspējas izvērtēšanu un nosacījumiem, kas attiecas uz kredītaizdevēju reklāmas kampaņu veidošanu, to saturu un publiskošanu.

22. Respondenti uzskata, ka Latvijā lielākā daļa kredītņēmēju paši ir bezatbildīgi, nemāk izvērtēt savu finansiālo stāvokli, kā arī neapzinās to, ka kredītsaistības pašas par sevi jau ir slogs. Tiek minēts arī tas, ka maksātnespējas iestāšanās gadījumā sekas kredītņēmējam ir pārāk maigas un tālākais personas finansiālais stāvoklis un darbības ar finanšu resursiem netiek pienācīgi uzraudzītas.
23. Tomēr kas attiecas uz kredītņēmēju tiesību aizsardzību Latvijā, lielākā respondentu daļa, 27 no 50, atzīst, ka aizņēmēju tiesības Latvijā netiek pietiekami aizsargātas, uzskatot, ka tieši kredītdevēju darbības ir vairāk aizsargātas un kredītaizdevēju (vairāk attiecas uz ātro kredītu devējiem) darbības liecina par visatļautību, kā arī bezatbildību.
24. Un salīdzinot pašus kredītņēmējus Latvijā un citās Eiropas Savienības valstīs, respondenti pauž viedokli, ka kredītņēmēju kultūra (atbildības sajūta, atmaksas disciplīna, zināšanu līmenis par finansēm) ir daudz sliktāka nekā citās Eiropas valstīs, kas arī daļēji rada negatīvu uzskatu veidošanos par kreditēšanu Latvijā.

PRIEKŠLIKUMI

Veiktie pētījumi un izdarītie secinājumi šī darba ietvaros ļāva autoram izvirzīt šādus priekšlikumus:

1. Attiecībā uz kredītdevēju darbību Latvijā (vairāk attiecas uz tā sauktajiem ātro kredītu aizdevējiem), valdībai būtu jāpārskata ministru kabineta nosacījumi un likuma regulējums uz klientu maksātspējas izvērtēšanu, mārketinga un reklāmas kampaņu saturu un izplatīšanu.
2. Ir nepieciešams ieguldīt vairāk resursus no Ekonomikas, Finanšu ministrijas, kā arī Finanšu un Kapitāla Tirgus komisijas un Korupcijas Novēršanas un Apkarošanas Biroja puses tajās darbībās, kas ir saistītas ar kredītdevēju regulēšanu un uzraudzību, kā arī vajadzētu sakārtot esošās institūcijas, kas veic aizdevēju uzraudzīšanu un regulēšanu. Nepieciešams izveidot pēc iespējas ātrāk nebanku kredītaizdevēju vienoto klientu reģistru, lai uzlabotu šo uzņēmumu komercpraksi, kā arī veicinātu atbildīgāku kreditēšanu.
3. Kredītdevējiem ir nepieciešams sniegt klientiem pilnu skaidrojumu par kredītsaistību līguma nosacījumiem, kā arī ziņot par tā izmaiņām, lai veicinātu labākas kredītdevēju un kredītņēmēju attiecības, kā arī, lai informētu un izglītotu cilvēkus par finanšu jautājumiem.
4. Tajos nacionāla mēroga plašsaziņas līdzekļos, kas ir valsts uzraudzībā, par raidījumu un pārraižu saturu atbildīgajām personām vajadzētu atspoguļot informāciju, kas ir saistīta ar kreditēšanas aktualitātēm un citiem finanšu jautājumiem (to darīt, piesaistot raidījumos speciālistus, likumdevējus), lai izvairītos no negatīvas attieksmes veidošanās pret kredītpakalpojumiem kā tādiem.
5. Kredītdevējiem ir nepieciešams veikt darbības piesaistīto noguldījumu apjomu palielināšanā (samazinot kredītu procentu likmes, palielinot noguldījumu un termiņdepozītu likmes), lai vairotu sabiedrības uzticību banku sektoram, līdz ar to veicinot finansiālo stabilitāti valstī un radot iespēju izsniegt vairāk jaunus kredītus (esošās depozītu likmes ne tikai nenes peļņu, bet knapi nosedz inflācijas līmeņa palielināšanos, līdz ar to, banku klienti nav ieinteresēti veikt noguldījumus Latvijas komercbankās).

Izmantotās literatūras un avotu saraksts

1. LR likums *Kredītiestāžu likums*. 2015. Pieejams:
<http://m.likumi.lv/doc.php?id=37426> (skatīts 05.05.2015.)
2. *Banku darbība Latvijā 2014. gadā*. Pieejams:
http://www.fktk.lv/texts_files/0_FKTK_prezentacija2015.pdf (skatīts 13.03.2015.)
3. *Kredītiestāžu aptauja par nefinanšu sabiedrību un mājsaimniecību kreditēšanu*.
Pieejams: <http://www.bank.lv/par-latvijas-banku/kreditu-registra-statistika> (skatīts 13.03.2014.)
4. *Kredītu reģistra statistika*. Pieejams: <http://www.bank.lv/par-latvijas-banku/kreditu-registra-statistika> (skatīts 27.04.2015.)
5. **Kudinska M.** *Kreditēšana*. Rīga: Latvijas Komercbanku asociācija Konsultāciju un mācību centrs, 2008. 126.lpp.
6. **Kutuzova O.** *Finanses un kredīts*. Ceturtais, papildinātais izdevums. Rīga : Turība, 2004. 152. lpp.
7. **Kutuzova O.** *Finanses un kredīts*. Piektais, papildinātais izdevums. Rīga : Turība, 2012. 224. lpp.
8. **Коробова Г. Г.** *Банковское дело*. Москва: Юристъ, 2002. 696 стр
9. **Лаврушин О. И.** *Банковское дело*. Москва: Кнорус, 2006. 78 стр
10. *Ātrie kredīti no 20 gadiem*. Pieejams:
<http://www.topcredits.lv/sms/atric-krediti-no-20-gadiem> (skatīts 12.05.2015.)
11. *Ātro kredītu reklāmas noklusē riskus*. Pieejams:
<http://www.db.lv/finanses/atro-kreditu-reklamas-nokluse-riskus-388299>(skatīts 23.04.2015.)
12. *Banku sistēma, tās funkcijas, kredītu veidi*. Pieejams:
http://www.pikc.lv/lv/macibu_materiali/uznemejdarbibas_ekonomika/divpakapjubank_usistema.pdf (skatīts 13.03.2014.)
13. *Bičevskis: kreditēšanas apjomu samazināšanās var kaitēt ekonomikai*. Pieejams:
http://financenet.tvnet.lv/viedokli/546378-bicevskis_kreditesanas_apjomu_samazinanas_var_kaitet_ekonomikai (skatīts 06.02.2015.)
14. *Is Lending in Central and Eastern Europe developing too fast*. Pieejams:

http://www.eufinancialsystem.org/fileadmin/content/Dokumente_Events/second_conference/Boissay_Calvo-Gonzales_Kozluk.pdf (skatīts 03.03.2014.)

15. *Komercbanku asociācija: atsevišķas bankas neuzticis Latvijas likumdošanai.* Pieejams:

<http://www.db.lv/finanses/bankas/komercbanku-asociacija-atseviskas-bankas-neuzticis-latvijas-likumdosanai-424057> (skatīts 17.03.2015.)

16. *Kreditēšanas struktūra un dinamika Latvijā un citās eirozonas valstīs.* Pieejams:

<http://www.ir.lv:889/2014/12/29/kreditesanas-struktura-un-dinamika-latvija-un-citas-eirozonas-valstis> (skatīts 23.04.2015.)

17. *Nebanku kreditētājiem būs jāinformē VID par iedzīvotāju saistībām.* Pieejams

<http://www.db.lv/finanses/nodokli/likumi/nebanku-kreditetajiem-bus-jainforme-vid-par-iedzivotaju-saistibam-424820> (skatīts 02.02.2015.)

18. *Patērētāju kreditēšana.* Pieejams:

<http://www.ptac.gov.lv/lv/content/pateretaju-kreditsana> (skatīts 13.04.2015.)

19. *Pāreja uz eiro būtiski palielinājusi bezskaidrās naudas izmantošanu.* Pieejams:

<http://www.makroekonomika.lv/pareja-uz-eiro-butiski-palielinajusi-bezskaidras-naudas-izmantosanu> (skatīts 13.03.2014.)

20. *Pētījums par ekonomisko un sociālo situāciju Baltijas valstīs:Latvija.* Pieejams:

<http://www.eesc.europa.eu/resources/docs/petijums-par-ekonomisko-un-socialo-situaciju-baltijas-valstis---latvija-lv.pdf> (skatīts 14.04.2014.)

21. *Students ar nepilnu divu eiro stipendiju tiek pie 930 eiro liela «sms kredīta».*

Pieejams:

<http://www.lsm.lv/lv/raksts/zinju-analize/zinas/ar-173-eiro-ienakumiem-tiek-pie-930-eiro-liela-sms-krediita.a111072/> (skatīts 03.05.2015.)

22. *Vai patērētāji būs ieguvēji no „nolikto atslēgu” principa ieviešanas?* Pieejams:

<http://www.ir.lv:889/2014/10/13/vai-pateretaji-bus-ieguveji-no-nolikto-atslegu-principa-ieviesanas> (skatīts 15.03.2015.)

Bakalaura darbs „Kreditēšana Latvijā: teorētiskie aspekti un analīze” izstrādāts
LU Ekonomikas un vadības fakultātē.

Ar savu parakstu apliecinu, ka pētījums veikts patstāvīgi, izmantoti tikai tajā norādītie
informācijas avoti un iesniegtā darba elektroniskā kopija atbilst izdrukai.

Autors: Bruno Biedris

Rekomendēju/nerekomendēju darbu aizstāvēšanai

Vadītāja: profesore Dr. ekon., as.profesore Marina Kudinska

Recenzents: Dr.ekon., prof. Inese Vaidere

Darbs iesniegts: Akadēmisko studiju programmu dekanātā

Dekāna pilnvarotā persona: studiju metodiķe Zanda Nilendere

Darbs aizstāvēts bakalaura gala pārbaudījuma komisijas sēdē
prot.

Komisijas sekretāre: M.ekon, lektore Līga Leitāne