



LATVIJAS UNIVERSITĀTE  
PEDAGOĢIJAS, PSIHOLOĢIJAS UN MĀKSLAS FAKULTĀTE  
IZGLĪTĪBAS ZINĀTŅU NODAĻA  
PROFESIONĀLĀ BAKALAURA STUDIJU PROGRAMMA  
MĀKSLA

DIPLOMDARBS  
**INDUSTRIĀLAIS INTERJERA STILS PUBLISKAJĀ TelpĀ**

**INDUSTRIAL INTERIOR STYLE IN PUBLIC SPACE**

Autors: Lelde Sīmane

Studentu apliecības Nr. – Is15044

Darba vadītājs: Prof.Mg.dizainā, lektora p.i., Ilze Biezā

Rīga, 2019

## ANOTĀCIJA

Diplomdarbs „Industriālais interjera stils publiskajā telpā” sastāv no trīs nodaļām.

Pirmajā nodaļā tiek noskaidrota industriālo ēku vēsture, raksturojošie elementi, materiāli, industriālā mantojuma piemēri.

Otrajā daļā tiek aprakstīts restorānu raksturojums, kāda ir restorānu klasifikācija, telpu plānošana, un ergonomikas principi.

Radošajā daļā tiek izstrādāts restorāna dizains industriālā stilā.

Darba mērķis ir izveidot interjera dizainu projektam restorānam.

**Atslēgas vārdi:** restorāns, industriāls, interjers, industriālais stils, telpa

## ABSTRACT

Bachelor "Industrial interior style in public space" consists of three sections.

The first chapter explores the history of industrial buildings, the elements that characterize them, materials, and examples of industrial heritage.

The second part describes the characteristics of restaurants, the classification of restaurants, room planning, and the principles of ergonomics.

In the creative part, the design of the restaurant is developed in an industrial style.

The aim of the work is to create an interior design project for a restaurant.

**Keywords:** restaurant, industrial, interior, industrial style, room

# SATURA RĀDĪTĀJS

ANOTĀCIJA .....	2
ABSTRACT .....	3
IEVADS .....	5
1.INDUSTRIĀLO STILU RAKSTUROJOŠIE ELEMENTI.....	7
1.1 Industriālo ēku vēsture .....	8
1.2 Industriālā mantojuma „otrās elpas” piemēri pasaulē un Latvijā.....	13
1.3 Industriālā stilā izmantotie materiāli .....	15
2. RESTORĀNU RAKSTUROJUMS .....	17
2.1 Restorānu klasifikācija .....	19
2.2 Telpu plānošana ēdināšanas uzņēmumā.....	20
2.3 Ergonomikas principi .....	25
TEORĒTISKĀS DAĻAS SECINĀJUMI .....	27
3. EMPĪRISKĀ DAĻA .....	28
3.1 Pētnieciskās daļas kritēriji .....	28
3.2 Industriālā stila restorāni pasaulē .....	29
3.3 Industriālā stila restorāni Latvijā.....	36
3.4 Empīriskās daļas secinājumi .....	42
4. RADOŠĀ DAĻA .....	43
4.1 Ekonomiskie aprēķini.....	46
NOBEIGUMS .....	47
LITERATŪRAS AVOTI.....	48

## IEVADS

Industriālais dizains ļauj radīt nestandarta risinājumus, izmantot dabīgo materiālu raupjo faktūru ar rūpnieciskās apstrādes elementiem, tas ļauj izpausties ar kontrastiem. Industriālā stila elementu izmantošanu sabiedrisko telpu dizainā, varētu nosaukt par šī brīža tendenci pasaulē un arī Latvijā. Ārzemēs šis stils ir visai pieprasīts tieši tā apsvēruma dēļ, ka tas pietāv telpām, kas izbūvētas netradicionālās ēkās, piemēram, pamestās fabrikās.

Šī tēma ir aktuāla, jo restorāni ir neatņemama sabiedriskās dzīves sastāvdaļa. Tā ir vieta, kur cilvēks dodas izbaudīt laiku, maltīti un atmosfēru. Restorāni cilvēkiem dod iespēju sajūst jaunas garšas un gūt nebijušu pieredzi. Interjera izveide ir ļoti svarīgs aspekts restorānā, jo tieši interjers būs tas, kurš radīs vietas noskaņu, veidos apmeklētāju asociācijas.

**Darba mērķis ir** izveidot interjera dizainu projektu restorānam

**Pētījuma jautājums:** Kādi industriālā stila principi jāievēro, lai izveidotu interjera dizaina projektu restorānam?

**Pētījuma priekšmets :** Industriālais interjera stils publiskajā telpā

Diplomdarba uzdevumi:

**Teorētiskās daļas uzdevumi:**

- Apkopot esošo informāciju, kas raksturo industriālo interjera dizaina stilu un izpētīt tā rašanās vēsturi.
- Izvērtēt telpu plānošanu ēdināšanas uzņēmumos.
- Izpētīt restorāna ergonomiskos principus.
- Noskaidrot, kādi ir industriālā stila materiāli

**Empīriskās daļas uzdevumi:**

- Vadoties pēc teorētiskās daļas secinājumiem, izvirzīt pētnieciskos kritērijus.
- Veikt pētījumu par industriālā dizaina restorāniem Latvijā un pasaulē.

**Radošās daļas uzdevumi:**

- Izstrādāt restorāna interjera dizaina projektu, balstoties no teorētiskās un empīriskās daļas secinājumiem.

# 1.INDUSTRIĀLO STILU RAKSTUROJOŠIE ELEMENTI

Industriālais interjera dizaina stils nav mūsdienu izgudrojums, tas ir radies 19.gadsimtā līdz ar industrializāciju, kad parādījās pirmās rūpnīcas. Ar laiku radās pamestās rūpnīcas. To ēkas tika pielāgotas citām vajadzībām. Bieži tās izmantoja mākslinieki, dizaineri, arhitekti un mūziķi, kas telpās ar iespaidīgo akustiku un citām labām īpašībām ierīkoja studijas un mēģinājumu zāles. (Rūpnīcu šiks un mājīguma apvienojums – industriālais dizains, 2018)

Industriālais stils akcentē ēkas un mēbeļu konstrukciju detaļas, kas parasti tiek apslēptas – tērauda konstrukcijas, ventilācijas caurules, sijas, kabeļus u.c. Šis stils akcentē mūsdienīgumu, kas raksturīgs ar dabīgām raupjām virsmām un nestandarta risinājumiem. Tas darbojas kā visaptverošs dizaina stils, vai tikai neliels dizaina elements, kas sajaukts ar citu stilu.

Šim stilam ir raksturīgi, ka tas ir mūžīgs, neitrāls, vienkāršs un dabisks. Kopējā krāsu palete atspoguļo krāsas, kas atrodamas metāla, koka un ādas krāsās, jeb varētu teikt neitrāli toņi, kas rada tīrības sajūtu (Industrial Chic – Is It for You?, 2013).

Industriālo stilu var iedalīt divās grupās:

***Dabīgais industriālais stils*** – Tas ir izveidots industriālā ēkā, kur tiek izmantotas jau esošas konstrukcijas: sienas, logi, grīdas, balsti, pārklājumi, kāpnes, ventilācijas caurules.

***Mākslīgais industriālais stils***- Šis veids tiek radīts jebkurā telpā. Visi industriālie elementi tiek radīti mākslīgi: ieklāti dekoratīvie ķieģeļi, līmētas tapetes betona izskatā. Tiek piemeklēti aksesuāri, kas raksturīgi industriālām ēkām.

## **Caurules un inženierkomunikācijas**

Viens no industriālā interjera dizaina elementiem ir cauruļu vai inženierkomunikācijas elementu klātbūtne, ko parasti mēģina noslēpt.

## **Lieli logi**

Milzīgi logi ir industriālā stila neatņemama sastāvdaļa. Tie ļauj ieplūst dienas gaismai un apgaismo visu telpu, tāpēc nav dienas laikā jāizmanto mākslīgais apgaismojums. Aizkari parasti netiek izmantoti.

## **Telpas**

Parasti industriālā stila interjeru realizē rūpniecisko ēku teritorijās, kā viens no nosacījumiem ir, ka telpa ir jābūt vismaz 100 - 200 m<sup>2</sup>.

## **Materiāli**

Vecināts koks, metāls, metāls ar rūsu, betons, ķieģelis – šīs ir stila galvenās sastāvdaļas.

## **Krāsu palete**

Interjerā tiek izmantots pelēks, balts, sarkans, bēšs, melns, haki krāsas tonis. Parasti neizmanto spilgtus toņus, jo ir jāietur „skarbu” industriālo pagātņi. (ИНДУСТРИАЛЬНЫЙ СТИЛЬ В ИНТЕРЬЕРЕ, bez datuma)

## **1.1 Ēku vēsture**

Jēdziens *industrija* ir rūpniecība kur tiek izmantotas rūpnieciskas metodes, taču īpašības vārds *industriāls* ir saistīts ar rūpniecību. Mūsdienu nozīmē to sāk lietot 19. gs. sākumā. (Industriālā arhitektūra, 2018)

Industriālā revolūcija pilnīgi izmainīja kultūrvidi un cilvēku dzīves stilu. Sāka ražot grandiozas būves, tehniku un konstrukcijas, kā arī transporta līdzekļus. Lai mūsdienās šīs ēkas saglabātu no pamešanas vai demolēšanas, daudzās pasaules valstīs industriālās ēkas ir ierakstītas aizsargājamo kultūrvēstures objektu sarakstā. Kopš 19.gs 50. gadiem ir pastiprināta interese par industriālo mantojumu. (Industriālais mantojums, bez datuma)

Galvenie industriālo ēku tipi ir noliktavas un fabrikas, taču plašākā nozīmē ietver sevī arī citus ar ražošanu saistītus ēku tipus, piemēram, ūdenstorņus, sūkņu stacijas, dambjus, spēkstacijas, kā arī dzelzceļa stacijas un bākas.

19. un 20. gs mijā Latvija bija viena no rūpnieciski attīstītākajām Krievijas impērijas provincēm. Pirms Pirmā pasaules kara Rīga bija šīs valsts lielākā rūpnieciskā pilsēta, bet otra Liepāja. (Industriālā arhitektūra, 2018)

### **Nozares vēsturiskā attīstība: pēc industriālās revolūcijas**

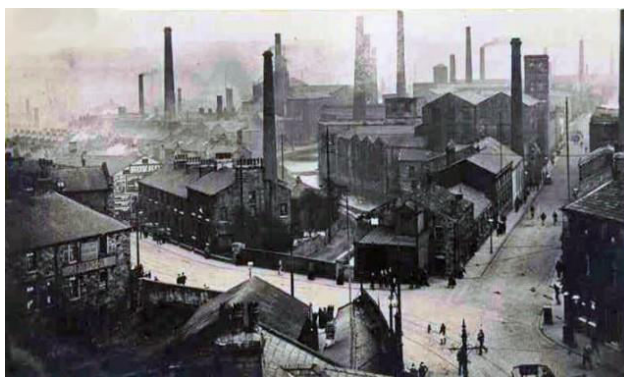
Visagrāk industriālā revolūcija aizsākās 18.gs 2.pusē Lielbritānijā, bet Eiropā un Amerikas Savienotajās Valstīs 19.gs. Pašā industrializācijas sākumā fabriku strādnieku darba un dzīves apstākļi bija nehumāni, tāpēc tika īstenotas sociālās reformas. 18. un 19.gs mijā attīstījās

industriālie ciemati nodrošinot mājvietas fabrikas strādniekiem. 1846.-1883. gadā tika uzbūvēts sabiedriskais komplekss ko nosauca par „Sociālo pili” (Familistère).



*1.1.att. „Sociālā pils”(Familistère)19.gs un mūsdienās*

Attīstoties industriālajai revolūcijai pamazām mainījās industriālo ēku ģeogrāfiskais izvietojuma nosacījumi. Dzelzeļu infrastruktūra strauji attīstījās 19.gs.vidū un ražošanas uzņēmumi biežāk tika dibināti lielpilsētās vai lielpilsētu tuvumā. 19. gs būtiski izmainījās industriālais ainavas tēls. Pilsētās parādījās iespaidīgas industriālās ēkas ar augstiem skursteņiem, ūdenstorņi, gāholderu būves, elektrostacijas un citas būves. Vācijā un Zviedrijā 19.gs. pēdējā ceturksnī pilsētu plānošanā sāka īstenot zonēšanas metodi, lai nošķirtu industriālo ēku rajonus no cita rakstura ēkām.



*1.2.att. Industriālo ēku rajons 19.gs*

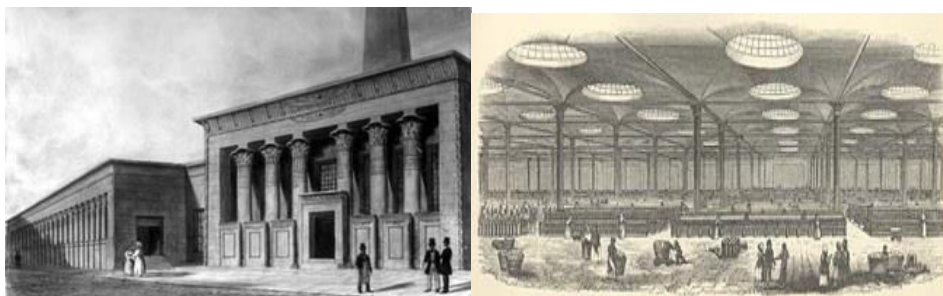
19.gs inženieris bija atbildīgs par celtnes konstruktīvo daļu, bet arhitekts par ēku vizuālo risinājumu. Dizaina ziņā dominēja utilitāra pieeja, un vissvarīgākie bija funkcionālie kritēriji, tāpēc šajā periodā industriālas ēkas tapšanā svarīga loma bija inženiera darbam. Pārsvarā šīs ēkas

bija vienveidīgas – vienkāršas formas, neapstrādātas ķieģeļu fasādes. Dažkārt arī bija izņēmumi, piemēram, izstrādātas un greznas fasādes.

19. gs. arhitektūrā kopumā valdošās tendences ietekmēja arī industriālu ēku noformējuma izvēli. Ēku pasūtītāji novērtēja industriālās ēkas vērtību, un izstrādāja mazāk tipiskus industriālu ēku fasādes projektus, tos izstrādājot ietekmējoties no citiem vēsturē ievērojamiem objektiem.

Angļu arhitekts Ingācijs Bonomi izstrādāja lina fabrikas „*Temple Mill*” fasādes projektu ietekmējoties no ēģiptiešu tempļa Edfu. (Karlštrēma, 2018)

Ēkas jumts veidots no ķieģeļiem, akmeņogļu darvas un kaļķa. Uz jumta bija 8 collu biezs zemes slānis, kur tika iesēta zāle, tādēļ lai varētu ganīt aitas. Tika izveidots mehāniskais pacēlājs(lifts), lai aitas nokļūtu uz jumta. Šis jumta slānis noderēja arī tam, lai saglabātu mitrumu lina dzirnavās un izvairītos no tā, ka lina pavediens izžūst. Tas būtu arī kļuvis ļoti bīstams, jo tas žāvēšanas stāvoklī varēja kļūt viegli uzliesmojošs. Lai risinātu apgaismojuma problēmas uz jumta konusa formas tika izveidoti stikla logi, kuri ir saglabājušies līdz mūsdienām (A brief history, bez datuma)



**1.3.att. „*Temple Mill*” fasāde un jumta logi**

Ludvigs Persijs (*Ludwig Persius*) 1841–1842 projektēja Sansusī (*Sanssouci*) pils ūdens sūkņu stacijas ēku, kas no ārpuses bija līdzīga mošejai. Šeit atradās paklāju fabrika *James Templeton & Son* uzņēmums.



**1.4.att., Paklāju fabrikas ēka *Sansusī***

Daudzi industriālo ēku piemēri pierāda ka 19. gs industriālās arhitektūras nozarē radās vairākas nozīmīgas strukturālas inovācijas, kas pozitīvi ietekmēja arhitektūras un būvniecības attīstību.

Kā viens no piemēriem ir Džeimsa Bogarda 1854. gadā projektētā izdevniecības Harper & Brothers ēka Ņujorkā. Ēkas nesošās konstrukcijas tika veidotas no metāla (čuguna un dzelzs). Arhitekts izdeva publikāciju „Čuguna būves”, kas būtiski ietekmēja industriālo ēku dizainu Amerikas Savienotajās Valstīs un Eiropā.



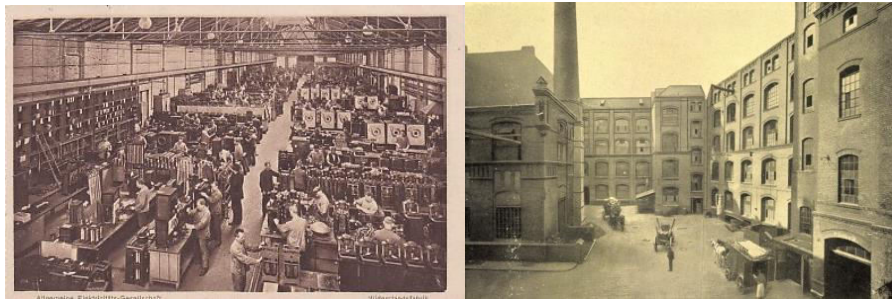
1.5.att. Harper & Brothers ēka Ņujorkā

Metāla konstrukcijas daudz pielietoja industriālo ēku celtniecībā. Šīs metodes pielietoja augstceltņu būvniecībā, kas aizsākās 19.gs beigās Čikāgā.

### **Vēsturiskā attīstība 20. gs.**

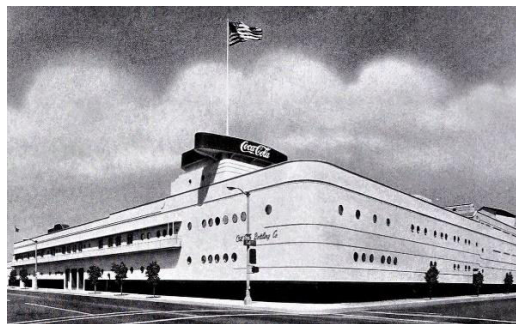
Arhitektūras joma 19. un 20. gs. mijā piedzīvoja tēla maiņu. Mazinājās pretrunas starp arhitekta un inženiera profesijām. Tās uzskatāmi ietekmēja industriālās arhitektūras attīstību. Pirmo reizi industriālā arhitektūra piesaistīja teorētiķu un kritiķu uzmanību. 1907. gadā to uzlaboja dibinātā dizaineru, mākslinieku, arhitektu un ražotāju apvienība *Deutscher Werkbund*, kas atradās Vācijā.

1909. Pēteris Bērens (Peter Behrens) projektēja turbīnu cehu Berlīnē *Allgemeine Elektrizitäts-Gesellschaft* (AEG) ar dzelzsbetona konstrukcijām, kas bija izcils arhitektūras paraugs un agrīnā modernisma ikona.



*1.6.att AEG cehs Berlīnē*

Industriālā arhitektūra attīstījās modernisma kontekstā pēc Pirmā pasaules kara. Jaunā modernisma koncepcija atbilda industriālās arhitektūras noteikumiem un prasībām. Industriālajā arhitektūrā saglabājās aktualitāte pēc ikoniskiem un vērienīgiem projektiem, kas pildīja arī reklāmas funkciju, tostarp, 1936 gadā celtā globālā uzņēmuma Coca-Cola rūpnīca Losandželosā. Tā bija projektēta Art Deco stilā, ēkas arhitektūrā attēlojot okeāna laineri.



*1.7.att 1936 gadā celtā Coca-Cola rūpnīca Losandželosā*

20.gs. 50. - 60. gados ražošanas ēkas tika būvētas nošķirti no apkārtējās vides. Ražošana attīstījās tādās valstīs kā Āzijā, Ķīnā un Austrumāzijā, kur arhitektūras dizainā izteikti dominēja utilitāra pieeja un tika darbiniekiem projektētas kopmītnes, kuras atradās fabrikas tuvumā. (Karlštrēma, 2018)

## 1.2 Industriālā mantojuma „otrās elpas” piemēri pasaulē un Latvijā

Mūsdienu straujā tehnoloģiju attīstība ir radījusi sekas un ietekmējusi vēsturiskās rūpnīcu ēku transformēšanu, tā rezultātā šīs ēkas tiek pamestas un netiek lietderīgi izmantotas. Lai glābtu šīs ēkas no pamešanas vai demontēšanas, Eiropā ir palielinājusies aktualitāte par industriālo mantojumu. Parasti tās nojauc, lai būvētu modernākas ēkas, bet citur rekonstruē un pārbūvē.

Tādas veida ēkas ir piesaistošas ar to, ka telpās var izpausties ar interjera dizainu, kurā nepastāv noteikumi. Šīs ēkas piesaista ar telpas plašumu, nestandarta izmēriem, formām un arhitektūras elementiem.

**Londonas ogļu elektrostacija** ir celta 1983. gadā. Tā bija viena no lielākajām ķieģeļu celtnēm Eiropā. Nākotnē šeit ir iecerēts izveidot arhitektūras muzeju, un ir paredzēts to apbūvēt ar amerikāņu kalniņiem. Tas realizēs tematisku izklaides parku, kas ir veltīts Anglijas rūpniecības vēsturei.



1.8.att Londonas ogļu elektrostacija un paredzētais ēkas projekts

**Huttenpalast viesnīca, tas atrodas Vācijā, Berlīnē.** Vēsturiski šajā ēkā ir bijusi putekļu sūcēju fabrika.

Šī viesnīca ir neparasta ar to, ka tās iekārtojums rada atpūtas atmosfēru dabā. Tā atgādina mazu ciematu, kuru numuri ir „kabīnes”, kas ir izvietoti pa visu ēkas teritoriju. Blakus katram numuram ir novietoti galdi ar krēsliem un personīgais dārzs, kas papildina interjeru un apzaļumo objektu.



*1.9. att* **Huttenpalast viesnīcas interjers**

Veco rūpnīcu un teritoriju pārbūve un izmantošana sāk attīstīties kā Eiropā tā arī Latvijā. Kopš pagājušā gadsimta 50. gadiem Eiropā ir pastiprināta interese par industriālo mantojumu, pēdējās desmitgadēs ir lielāka izpratne un informētība par industriālo ēku vēstures saglabāšanas nepieciešamību.

Kā Latvijas industriālo ēku saglabāšanas piemērus var minēt Zaigas Gales projektus. Brīvdienu māju Kaltenē, Ventpils alus brūzi, Cigoriņu fabrika, Ģipša fabriku, Restorāns „Sūkņu staciju” u.c.

**Ģipša fabrika.** Ģipšu fabrika ir 19. gs ir Rīgas ķieģeļu arhitektūras paraugs ar krāšņām mūra detaļām, koka konstrukcijām un raksturīgām industriālā stila loga ritmiem. Agrāk šajā ēkā atradās veļas mazgātava un mūzikas instrumentu remontdarbnīca. Tika atjaunotas četras pagalmā esošās ēkas un liels skurstenis, 34 apartamenti, „Fabrikas restorāns”, privātā piestātne un pirts. (Brokāne)

Fabrikas restorāns ir orientējošā sastāvdaļa, no kuras paveras Vecrīgas panorāma. Interjers ir veidots neitrāls un tumšs. Grīdas segumam ir izmantots Ģipša fabrikai īpaši izgatavots sešstūra betona flīzes. (Ķīpsala - Fabrikas restorāns, bez datuma)



*1.10.att.* **Ģipša fabrikas restorāns**

## 1.3 Industriālā stila izmantotie materiāli

Industriālā stila telpu dizaina pamatā ir materiāli ar izteiktu tekstūru: betons, raupjš apmetums, neapstrādāts un vecināts koks, akmens, ķieģeļu siena, metāls. Industriālais stils dod priekšroku vienkāršiem apdares risinājumiem. Šim stilam pārsvarā izmanto dzelzi, tēraudu, alumīniju un citus metāla materiālus, taču neizmanto misiņu un zeltu, dēļ to spīduma. (Индустриальный стиль: интерьеры с промышленным оттенком, bez datuma)

### **Koks**

Koks nav tikai svarīgs materiāls arhitektūrā, bet arī svarīgs elements interjera dizainā. Industriālajā stilā pārsvarā koku izmanto tumšu, izturīgu un antīku. (Wood interior design: considerations and design ideas for your next project, bez datuma)

Kokam nav tikai konstruktīvās īpašības, bet lielāka ir paša koka virsmas un emocionālā iedarbība. Koka materiāls ir ļoti pieprasīts, bet mūsdienās, tas kļūst par vienu no materiāliem, kas kļūst par deficītu, tāpēc koku interjerā izmanto tur, kur ir tieša saskarsme ar cilvēka ķermeni, piemēram, krēsla roku balstiem, galda virsmām u.c. (Šusts, 2005, lpp. 56-57)

### **Betons**

20.gs otrajā pusē betona materiālu uzskatīja par brutalitātes simbolu, bet tagad to uzskata par godīgu un vieglu materiālu, kam piemīt industriālā estētika. (Konrans, 2006, lpp. 186)

#### ***Betons konstrukcijās***

Pārsvarā betonu izmanto ēkas konstrukcijās, kas tiek paslēpts, taču mūsdienās šo materiālu sāk izmantot ar vien biežāk neapslēptu, bet akcentētu. Vizuālais betons mūsdienās ir pieejams sākot no visvienkāršākās virsmas līdz pat ļoti izstrādātam betonam. (Visual concrete, bez datuma)

Betons ir izturīgs, lēts, ugunsdrošs un mitrumnecaurlaidīgs materiāls. Tam ir augsta siltuma vadītspēja. Kā materiāls tas ir ļoti daudzpusīgs, piemērots izliektu virsmu veidošanai, piemēram, viļņotām sienām, vai veidojot raupjus blokus, kas rada industriālu stilu telpā.

#### ***Betona grīdas segumi***

Izvēloties betonu kā grīdas segumu, tā priekšrocības ir siltuma noturība un izturība pret skrāpējumiem. Tas ir noturīgs pret eļļu, pārtikas traipiem un ūdeni.

### ***Betona darba virsma***

Jaunākais veids kā interjerā izmantot betonu ir darba virsma. Labas kvalitātes darba virsmas sastāv no betona kas klāts uz šķiedru plātnes pamatnes, tā samazinot virsmas svaru. Tas tiek īpaši apstrādāts, lai tas būtu cietāks, izturīgāks un ne tik raupjš. Betona darba virsma ir ūdens droša, izturīga pret alkoholu un mikrobiem, tam ir laba karstumizturība. (Konrans, 2006, lpp. 186)

### **Metāls**

Galvenais industriālā stila materiāls ir metāls. Šim stilam raksturīgs izmantot alvau, nerūsējošo tēraudu, dzelzi un alumīniju. Industriālā interjerā ir svarīgi, ka materiāls izskatās "auksts" un nav pārāk spīdīgs. (Heavy Metal, bez datuma)

Metāla virsma ir blīva un telpā rada sajūtu par tā smagumu, cietību un vēsumu, emocionāli tas ir pilnīgs pretstats tekstila materiālam. (Šusts, 2005, lpp. 61)

### **Ķieģelis**

Ķieģelis ir viens no vecākajiem celtniecības materiāliem. Šis rūpnieciskais elements kļuva populārs 1900. gadu beigās, daudzi cilvēki konstatēja, ka tas bija daudz lētāks un to sāka izmantot kā interjera elementu. Pateicoties plašajai dabisko krāsu daudzveidībai, ķieģeļa materiāls nodrošina industriālā stila noskaņu. (Inspiring Industrial Interiors That Features Exposed Brick Walls, bez datuma)

## 2. RESTORĀNU RAKSTUROJUMS

Restorāns ir uzņēmums, kur ēdināšanas vajadzība tiek apvienota ar izklaides un atpūtas funkciju. Pārsvarā restorāni atrodas vietās, kur apgrozās tūristi kā, piemēram, kūrortos, vēsturiskās vietās, lidostās, viesnīcās un citās apskates vietās.

Restorānam raksturīgi ir augsta līmeņa interjers, kur ir kvalitatīvas iekārtas, mēbeles, trauki, inventāri, kuri ir īpaši piemeklēti, ievērojot tematiku. Trauki un salvetes tiek noformētas ar restorāna logo lai veicinātu interjera oriģinalitāti. Lai rastu lielāku atpūtas sajūtu izmanto muzikālos pakalpojumus, koncertus, deju laukumus u.c.

Restorānus iedala pēc dažādām cenu un servisa kategorijām, kas atrodas viesnīcās:

- visaugstākais līmenis – luksusa kategorija,
- 5 zvaigznes – maksimāli ērta apmeklētājiem, projektēta pēc individuāla pasūtījuma, un izmantots unikāls ēkas arhitektoniskais risinājums,
- pēc piedāvātā sortimenta un uzcelojuma, ir tradicionāli, tematiski, vai eksotiski (var atrasties neparastās vietās) (Sjomina, 2011, lpp. 17-18)

Restorāna telpas iedala ražošanas, noliktavas, administratīvi saimnieciskās un tirdzniecības telpu grupās, kur tiek realizēta gatavo ēdienu produkcija un klientu apkalpošana. Telpas var būt plašas, ērtas, kā arī šauras un minimālas, tas ir atkarīgs no restorāna uzņēmuma kategorijas un piedāvātā sortimenta apjoma, jeb pieprasījuma.

Tirdzniecības telpas ir : vestibils vai halle (kas ir viesu sapulcēšanās vieta), garderobe, sanitārās istabas, telpas smēķēšanai, nelieli bāri pirms tirdzniecības telpas, ēdamzāle vai banketu zāle.

Tirdzniecības telpās ir:

- garderobe
- vestibils
- telpas smēķēšanai
- sanitārās telpas
- bārs
- ēdamzāle vai banketu zāle.

Banketa zāli un ēdamzāli izplāno tā, lai ievērotu apmeklētāju plūsmu.

Pie ieejas atrodas:

- vestibils
- garderobe,
- sanitārie mezgli
- telpa smēķēšanai

Tālāk atrodas bāri, ēdamzāle, banketa zāle. Ja ir vairākas ēdamzāles, tām ir nepieciešamas atsevišķas ieejas, lai apmeklētājiem nebūtu jāiet cauri citām zālēm.

Ēdamzālēm ir izvirzītas šādas prasības:

- Optimāls telpas izvietojums un plānojums
- Ērta nokļūšana uz administratīvajām un ražošanas telpām
- Pietiekama platība, lai apkalpojošais personāls varētu pilnvērtīgi pildīt savus pienākumus.
- Komforts un ērtības viesiem:
  - Patīkams apgaismojums
  - Optimāla gaisa temperatūra
  - Pietiekama ventilācija
  - Piesaistošs interjers
  - Ērtas un stabilas mēbeles (galdi un krēsli)

Ēdamzāles galvenā funkcija ir nodrošināt saražotās produkcijas patērēšanu. Telpās kuras ir paredzētas semināriem, konferencēm un līdzīgiem pasākumiem katram cilvēkam paredz vismaz 1,2 m<sup>2</sup> platību. Telpas kas ir lielākas par 100m<sup>2</sup>, griestu augstums nedrīkst būt mazāks par 2,5 metriem.

Tualetes telpas apmeklētājiem nedrīkst pārsniegt 75 metrus no vietas kur atrodas apmeklētāji, toties brīvdabas pasākumos 150 metru. Minimālo tualesu un higiēnas iekārtu skaitu aprēķina:

- Uz 60 sievietēm ir 1 klozetpods,
- Uz 60 vīriešiem ir 1 klozetpods un 1 pisuārs,
- Uz 4 klozetpodiem ir 1 izlietne.

Sievietēm un vīriešiem ir jābūt atsevišķām tualetes telpām. Kopīgas tualetes telpas ir paredzētas vietās, kur pēc apmeklētāju skaita ir nepieciešams tikai viens klozetpods, un tā sastāv no atsevišķas kabīnes un priekštelpas, kur ir izlietne. No telpas kur parasti uzturas cilvēki, piemēram, ēdamzāle ir jāatdala ar priekštelpu. Tuaeletei vai priekštelpai ir jābūt izlietnei.

Izlietnēm jābūt aprīkotām ar roku žāvēšanas ierīcēm un ziepēm. Tualetes kabīnes minimālais platums nedrīkst būt mazāks par 900 mm, toties garums 1500 mm.

Telpās, kur notiek darbs ar pārtiku aprīko ar dabīgiem vai mehāniskiem ventilācijas risinājumiem, lai nodrošinātu gaisa plūsmu no gatavās apstrādes zonas uz pirmapstrādes zonu.

Zonās kur notiek darbības ar pārtiku, jābūt atbilstošam dabīgajam vai mākslīgajam apgaismojumam. 800m no grīdas līmeņa minimālajai gaismas intensitātei būtu jābūt:

- 540 lux ēdiena izsniegšanas zonā
- 220 lux darba zonā
- 110 lux citās telpās (Korsūnova, ĒDINĀŠANAS SERVISĀ PAMATPRINCIPI, bez datuma)

## 2.1 Restorānu klasifikācija

Restorāns ir vieta, kur cilvēks izbauda ēdienu, bet arī apkārtējo vidi un pakalpojumu servisu. Šobrīd ir diezgan daudz restorāni, kas ir vērsti uz visiem iespējamiem klientiem, kuri varētu apmeklēt restorānu. Taču parasti restorānus klasificē pēc vidējās summas ko apmeklētājs iztērē, kā arī klasificē pēc kategorijām (A, B, C).

Pasaulē izmanto zvaigžņu sistēmu, kā klasificēt restorānus. Visi labākie restorāni pasaule ir publicēti „Sarkanajā Mišelina gida grāmatā”, kuriem ir piešķirta viena līdz trim Mišelina zvaigznēm.

Latvijā iedalītās restorānu klases:

### **A – luksusa klase**

Tie ir restorāni ar mūsdienīgu interjeru, kas ir labāks salīdzinot citus restorānus, augsts komforta līmenis dažādu pakalpojuma ziņā. Komforts tiek panākts ar plānojumu, kurš tiek sadalīts zonās ar zemām starpsienām, puķu dobēm vai ar grīdas segumu. Interjerā tiek izmantotas greznas mēbeles un interjera dekorī.

Šīs prasības Latvijā nav pārāk augstas salīdzinot kādas tās ir citās valstīs, kur mēbelēm jābūt ar īpašām prasībām. Galdiem un krēsliem jābūt veidoti no cēlkoka un jābūt ļoti ērtām.

### **B – pirmā klase**

Šo restorāna klasi raksturo oriģināls interjers, augsts iekārtu un mēbeļu komforta līmenis, nodrošināts ar kondicionēšanas iekārtām un augsts apkalpošanas līmenis.

Restorāna mēbeles tiek izgatavotas pēc pasūtījuma no tāda paša materiāla, lai tās saskanētu ar interjera stilu. Šīs klases restorāni izceļas ar ļoti ērtu iekārtojumu, lai paliktu daudz brīvas vietas.

### **C – otrā un trešā klase**

Otrās klases restorāna uz katru apmeklētāju pie galdiņa ir jānodrošina ar lielu platību, kas ir vismaz 1,5 m<sup>2</sup> uz katru apmeklētāju. Vienam oficiantam būtu jāapkalpo ne vairāk kā 15 apmeklētāji.

Trešās klases restorāns, kuram ir zemākā klasifikācija. Tajos ir jābūt tualetēm ar izlietni, apkurei aukstajā sezonā, gaisa kondicionēšana karstajā sezonā. Uz vienu darbinieku būtu jāapkalpo 20 – 24 apmeklētāji. Virtuve ir jāatdala no ēdamzāles un tai jābūt labi vēdināmai, lai ēdiena smarža neiekļūtu galvenajā zālē.

### **D kategorija**

Visas pārējās sabiedriskās ēdināšanas grupas, piemēram, kafejnīcas, bistro, bāri u.c. (Korsūnova, Restorānu klasifikācija, bez datuma)

## **2.2 Telpu plānošana ēdināšanas uzņēmumā**

Telpas restorānos iedala divās grupās:

- Tirdzniecības telpas (paredzētas apmeklētājiem)
- Ražošanas telpas (paredzēta produktu realizācijai)

Lai kvalitatīvi varētu gatavot ēdienu ir nepieciešamas telpas, kur liela nozīme ir izvietojumam. Ražošanas telpas aizņem lielu platību, kur atrodas dažādas ēdināšanas uzņēmuma iekārtas, lai tiktu nodrošināti visi ražošanas procesa posmi. Uzņēmuma darbībā paredz šādas telpas grupas:

- Noliktava
- Ražošanas telpa
- Apmeklētāju apkalpošana

- Dienesta telpas
- Tehniskās telpas (Ēdināšanas uzņēmumu darba organizācija, bez datuma, lpp. 50-51)

### ***Noliktavas telpas***

Tās ir paredzētas, lai uzglabātu saņemtos produktus, izejvielas un pusfabrikātus no piegādātajiem īslaicīgai uzglabāšanai un tālākai nodošanai uz virtuvi.

Noliktavas telpām ir jābūt atsevišķām:

- Iekraušanas telpām
- Dārzeņu un augļu noliktavām
- Aukstuma kamerām, kur uzglabā zivju, gaļas, gastronomijas un piena produktus
- Sauso produktu noliktavu telpām
- Taras noliktavām

Galvenais restorāna darbības virziens ir ēdienu un dzērienu gatavošana, kā arī atpūtas un izklaides organizēšana. Ēdināšanas uzņēmumi strādā pilnu ēdiena gatavošanas ciklu – sākot ar visu produktu pirmapstrādi, līdz pat gatavā ēdiena pasniegšanai apmeklētājiem. (Ēdināšanas uzņēmumu darba organizācija, bez datuma, lpp. 53-54)

Projektējot ēdināšanas uzņēmumu ir jāievēro virtuves telpu izmēri un apdares noteikumi :

- Telpas apdarei jābūt bez liekām detaļām, lai tajos neuzkrātos putekļi.
- Griestu augstumam jābūt vismaz 3 metri
- Telpu apdares materiālu izvēlas tādu, lai tas būtu viegli kopjams un ūdensnecaurlaidīgs
- Sienas un pārsegumi ir jānodrošina ar skaņas izolāciju
- Telpā jānodrošina dabīgais un mākslīgais apgaismojums
- Jānodrošina gaisa ventilācijas sistēma
- Jānodrošina optimāla apkures sistēma (~18-20°C), kas ir saskaņā ar normatīvo dokumentāciju. (Ēdināšanas uzņēmumu darba organizācija, bez datuma, lpp. 59-60)

### ***Dienesta telpas***

Darbiniekiem nodrošina darba un atpūtas apstākļus.

- Restorānā vēlamas ir divas ieejas (apmeklētājam un personālam)
- Darbiniekiem ir nepieciešamas divas ģērbtuves ar aizslēdzamiem skapīšiem. Pie katras ģērbtuves jābūt tualetei un dušas telpai.
- Personālam ir nepieciešama atpūtas telpa, kur personāls ēd un atpūšas.

### ***Telpas apmeklētāju apkalpošanai***

**Vestibils** – telpa no kuras sākas apmeklētāju apkalpošanā. Tajā atrodas garderobe, tualetes, spoguļi, mīkstās mēbeles, stends ar informāciju par piedāvājumiem un ēdienkarte.

**Zāles priekštelpa** – viesu sagaidīšanas telpa pirms ēdamzāles. Tajā atrodas mēbeles, dīvāni, žurnāla galdiņi, krēsli, var būt arī bārs.

**Pusdienu un banketu zāles** - telpas apmeklētāju apkalpošanai, tās var būt vairākas.

**Servisa bāri un bāra letes**, kur tiek pārdoti dzērieni, uzkodas, kafija un citi produkti.<sup>14</sup>

### **Deju laukumi**

Tie var atrasties zāles centrā vai arī atdala interjera kompozīciju, tas ir atkarīgs no zāles izmēriem. Lai deju laukumu izceltu izmanto oriģinālu apgaismojumu. Deju laukuma lielumu nosaka cilvēku skaits - uz vienu pāri ir paredzēts 0,15 – 0,20 m<sup>2</sup> platība.

Visām šīm uzskaitītajām telpām ir jāņem vērā :

- Sanitārās prasības
- Projektēšanas normas
- pielietojamo tehnoloģiju īpatnībām

Telpām jābūt nodrošinātām ar :

- Ūdens apgādi
- Kanalizāciju
- Apkuri

- Elektroenerģiju
- Telefona sakariem
- Ventilācijas sistēmu

Papildus var būt nodrošināts ar signalizācijas un kondicionēšanas sistēmām. (Ēdināšanas uzņēmumu darba organizācija, bez datuma, lpp. 81-87)

### **Interjers:**

- Ienākot restorānā ir jāparedz telpa viesu sagaidīšanai.
- Projektējot ēdamzāli ir jāņem vērā fokusa punkts – visiem galdiem jābūt orientētiem uz kādu punktu, piemēram, bāra lete vai kamīns.
- Personāla darba telpām un viesu sagaidīšanas zonai jābūt nodalītām ar ēdamzāli. Apkalpošanai starp galdiem būtu jāatvēr 900 mm plata eja.
- Ja restorānā ir paredzēta izklaides zona (skatuve, deju zāle vai klavieres), tad galdiņiem būtu jābūt orientētiem uz šo zonu.
- Pasniegtajam ēdienam vienmēr ir jābūt apgaismotam un gaismai jābūt nemainīgai.
- Gaismas stariem ir jākrīt tieši uz galda virsmas, lai apmeklētāji justos nošķirti no pārējās telpas.
- Lai radītu neformālu vidi vakarā un lietišķu vidi dienas laikā, apgaismojumam jābūt regulējamam.

### **Mēbeles**

Mēbelēm jābūt komfortablām un jāatbilst estētiskām prasībām

Mēbeļu izvēli ietekmē:

- cilvēka ķermeņa proporcijas (antropometrija),
- jāatbilst noteiktai apkalpošanas vietai,
- telpu izmēriem,
- jāatbilst restorāna darbinieka vajadzībām. (Ēdināšanas uzņēmumu darba organizācija, bez datuma, lpp. 100)

Galdi:

- Galdi var būt dažādas formas - apaļi, kvadrātveida, taisnstūraini, ovāli vai trijstūrveida.
- Galdu augstums ir jābūt 760-780 mm, bet garumam 1000-1200 mm.
- Izvietojums ēdamzālē var būt dažāds, bet galdiem jābūt pietiekami platiem, jāņem vērā, ka viesim uz galda tiek pasniegti vairāki ēdieni ar trauku un glāžu komplektu.
- Galdi var būt divvietīgi, četrvietīgi, piecvietīgi, sešvietīgi, bet retāk vienvietīgi.

Krēsli :

- Krēslu daudzumam jābūt tik daudz cik ir paredzēts ēdamzālē. Krēsla atzveltnē nedrīkst pārsniegt 500mm augstumu, lai netiktu apgrūtināts viesmīļa darbs.
- Krēsliem jābūt komfortabliem un pieskaņotiem galdiem un interjeram
- Galdu un krēslu izvietojumam jābūt tādā, lai viesi varētu netraucēti apsēsties un neapgrūtinātu viesmīļa darbu. (Korsūnova, RESTORĀNU TIRDZNIECĪBAS TELPU MĒBELES, bez datuma)

## **Bāri**

Bāri parasti atrodas ēdināšanas uzņēmumos, kur ir oriģināls interjers. Viesus apkalpo pie bāra letes bārmenis vai viesmīlis. Bārā tiek pasniegti alkoholiskie, bezalkoholiskie dzērieni, uzkodas un iespējams karstie ēdieni, kuru pagatavošana ir vienkārša.

Bāri var būt specializēti un klasiskie.

Specializētie bāri veidojas atkarībā no :

- dominējošā dzēriena
- klienta interesēm (tematikas)
- programmas (Ēdināšanas uzņēmumu darba organizācija, bez datuma, lpp. 34-35)

Bāra aprīkojums :

- šeikeris
- mikseris
- kafijas automāts
- ledusskapis
- ledus ģenerators
- sulu spiede
- stikla trauki u.c sīkie piederumi. (Sjomina, 2011, lpp. 22)

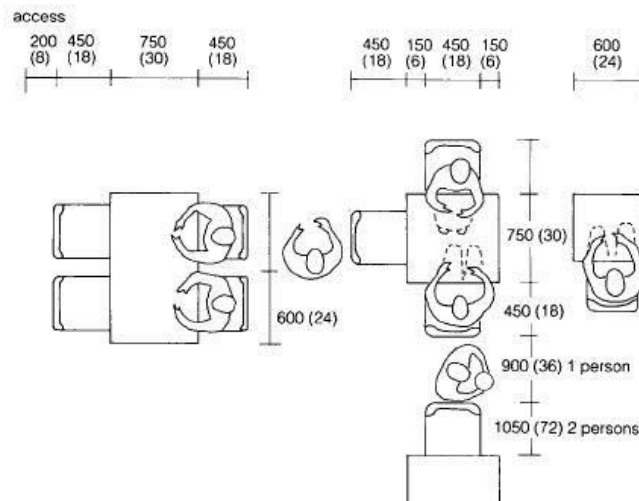
## 2.3 Ergonomikas principi

Ergonomika ir zinātnes nozare, kas pēta ar cilvēku saistītas aktivitātes, kuras pamatā ir cilvēka anatomija. (Roja, 2008, lpp. 245)

Ergonomikas principus sāka izmantot Otrā pasaules kara laikā, kad sāka izmantot humanitārās zinātnes un tehnoloģijas, kuras sāka izmantot sistemātiski. (Kapulainen, lpp. 7)

Tā kā restošana ēdamzālī apmeklē daudz cilvēku, ir svarīgi ievērot ergonomikas principus un mēbeļu izvietošanu telpā, lai netiktu traucēti apmeklētāji un darbinieku darbs. (Lakzy, 2017)

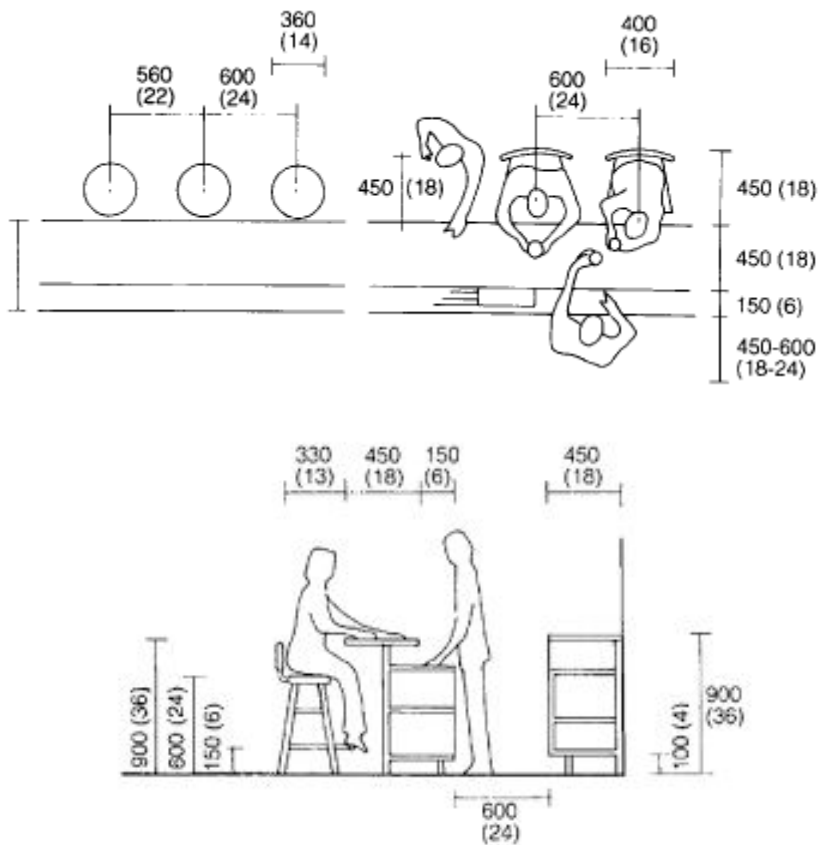
9. attēlā var redzēt, ka standarta izmērs vienvietīgam galdiņam ir 600 mm, divvietīgajam 750 mm, četrvietīgajam platums ir 1200 mm un dziļums 750 mm. Galda augstumam ir jābūt 740 mm. Krēslu platumam, augstumam un dziļumam ir jābūt 450 mm, lai varētu atbīdīt krēslu netraucējot citus apmeklētājus, kas sēž aiz muguras pietiek ar 200 mm. Lai starp galdiņiem varētu pārvietoties, ja nav paredzēta eja, vienai personai ir jābūt 900 mm brīvai vietai, lai pārietu garām, bet ja divām personām, tad 1050 – 1200 mm brīvai vietai.



2.1.att Galdu un krēslu izmēri.

10. attēlā var redzēt, ka bāra letes kopējais platums ir 600 mm, apmeklētāju zonā 450 mm platai virsmai, bet bārmeņa 150 mm. Bāra letes augstums ir 900 mm. Bārmeņa darba zona aiz letes vienam cilvēkam ir 900 mm, bet diviem 900 mm. Bārmeņa zonas letes augstumam ir jābūt 600mm.

Minimālais platums bāra krēslam ir 360 mm. Ieskaitot bāra krēsla dziļumu, tam ir jāatrodas 450 mm no bāra letes. Starp diviem bāra krēsliem jābūt 600 mm platai vietai. Bāra krēslu augstumam ir jābūt 900 mm, bet kāju balstam 150 mm.



2.2 att Bāra letes izmēri

## TEORĒTISKĀS DAĻAS SECINĀJUMI

- Industriālā revolūcija pilnīgi izmainīja kultūrvidi un cilvēku dzīves stilu.
- Kopš 19.gs 50. gadiem radās pastiprināta interese par industriālo mantojumu.
- Galvenie industriālo ēku tipi ir noliktavas un fabrikas.
- Industriālajam stilam raksturīgi materiāli ar izteiktu tekstūru –betons, raupjšs apmetums, neapstrādāts vai vecināts koks, akmens, ķieģelis, metāls.
- Stilam raksturīgo krāsu kombināciju veido pielietoto, dabīgo materiālu toņi.
- Industriālais stils akcentē ēkas elementus, kuri parasti tiek apslēpti – tērauda konstrukcijas, sijas, ventilācijas caurules, kabeļus u.c.
- Restorāns ir uzņēmums, kur ēdināšanas vajadzība tiek apvienota ar izklaides un atpūtas funkciju.
- Restorāna darbā svarīgs ir dažādo funkcionālo zonu pareizs izvietojums.
- Industriālo telpu lielie logi izgaismo telpas diennakts gaišajā daļā.
- Uz galda virsmu virzīti mākslīgā apgaismojuma stari ļauj apmeklētājiem justies nodalītiem no pārējās telpas.

## **3. EMPĪRISKĀ DAĻA**

### **3.1 Pētnieciskās daļas kritēriji**

Empīriskajā daļā darba autore izvēlējās analizēt dažādus industriālā stila restorānus Latvijā un Pasaulē. Šīs nodaļas mērķis ir uzzināt vairāk par interjeru un izpētīt mūsdienu aktuālās tendences restorānu dizainā.

Pētījums tikai veikts salīdzinot restorānus, izvirzot šādus kritērijus:

- Telpas funkcionālās zonas
- Dabīgā un mākslīgā gaisma
- Apdares materiāli
- Koloristiskais risinājums
- Industriālie elementi

## 3.2 Industriālā stila restorāni pasaulē

### „Gastroport” Krievija

Šis restorāns atrodas Permā (Krievijā). Šī restorāna dizainu izveidoja „ALLARTSDESIGN” dizaineri kopā ar restauratoru Borisu Kulinski.



### Telpas funkcionālās zonas

Telpas forma ir kvadrāta veida. Restorāna telpas ir izvietotas divos stāvos. Pirmajā stāvā ir bāra lete, kura ir nodalīta no ēdamās zonas. Ēdamās zonas atrodas pirmajā un otrajā stāvā.

### Dabīgā un mākslīgā gaisma

Restorānā ir lieli stikloti logi, kas ļauj ieplūst dabīgajai dienas gaismai. Stāvlampas pie galdiņiem rada apgaismojumu vakara stundās, tās papildina bāra un sienas apgaismojums.

### Apdares materiāli

Interjerā ir izmantoti industriālā stila apdares materiāli – betons, koks un ķieģelis. Sienas ir sarkanā ķieģeļa mūris. Kombinācijā ar betona kolonnām tās rada kontrastu telpā. Koks tiek izmantots sijās, mēbelēs un grīdas segumā, radot mājīguma sajūtu.

### **Koloristiskais risinājums**

Restorāna krāsu risinājumā dominē brūnais, melnais un pelēkais tonis.

### **Industriālie elementi**

Kā industriālie elementi ir izmantotas atklātas ventilācijas caurules. Bāra lampas izveidotas no gāzes baloniem, dodot priekšmetam „*otro elpu*”.

## ”Bu.Co” Itālija

Restorāns atrodas Itālijā. Dizainu veidoja „VISUAL DISPLAY” arhitekti Giulia Minozzi un Rune Ricciardelli.



### Telpas funkcionālās zonas

Telpai ir „U” veida forma. Ēdamā zona ir apvienota ar bāra zonu, tās vienmērīgi saplūst kopā. Bāra zona atrodas telpas centrā, kā fokusa punkts, ap to ir izvietoti galdiņi.

### Dabīgā un mākslīgā gaisma

Dabīgā gaisma ieplūst pa stiklotajiem logiem, kas tikai daļēji apgaismo telpu. Papildus tiek izmantots mākslīgais apgaismojums, kas vērsts uz galdiņu un bāra virsmām, kā arī izvietots pa telpas perimetru, kā pamata apgaismojums.

### **Apdares materiāli**

Grīdas segumam, sienām un konstrukcijām izmantots betons. Šajā interjerā dominējošais materiāls ir koks. No koka veidotas mēbeles, bāra letes virsma un akcenta siena.

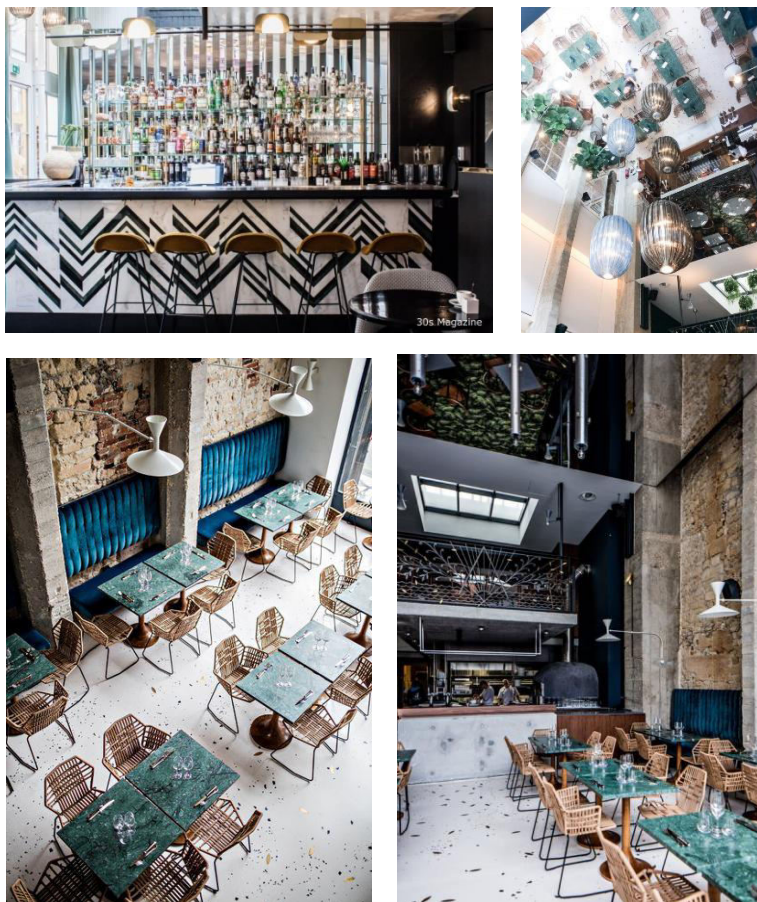
### **Koloristiskais risinājums**

Telpā izmantoti daudz tumšie, siltie toņi, kas kontrastē ar gaišo grīdu. Kā akcenta tonis ir izmantota zilā krāsa - mīkstajās mēbelēs un lampu detaļās.

### **Industriālie elementi**

Industriālos elementus var manīt lampās, kuras ir dažādas. Lampas, kas ir izvietotas virs galdiņiem ir veidotas no alumīnija. Tās ir apbružātas un piedod interjeram senatnīguma pieskaņu. Vēl viens elements ir atklātās inženierkomunikācijas.

## ”Doroco” Francija



### Telpas funkcionālās zonas

Restorāna telpas ir izvietotas divos stāvos. Pirmajā stāvā atrodas ēdamzāle, kā fokusa punkts izmantota bāra lete, kas atrodas telpas vidū. Otrajā stāvā atrodas vēl viena ēdamzāle un kokteiļu bārs.

### Dabīgā un mākslīgā gaisma

Dabīgais apgaismojums telpā ieplūst pa lielajiem restorāna logiem. Papildus dabīgajam apgaismojumam tiek izmantots mākslīgais apgaismojums, kas ir vērsts uz pie sienas esošajiem galdiņiem. Kā pamata apgaismojumam tiek izmantotas lielas stikla lustras. Pie sijām ir piestiprināti prožektorī, kas vērsti uz mūra sienu, lai akcentētu ķieģeļu faktūru.

### **Apdares materiāli**

Galdiņu virsmām tiek izmantots zaļš marmors. Grīdas segumam ir izmantots *terrazzo* (mozaīkas betons) grīdas segums, kura veidošanai izmantoti smalki akmentiņi. Šajā interjerā dominē gaišā mūra siena ar betona kolonnām. Pie griestiem piestiprinātais spogulis optiski paaugstina telpas.

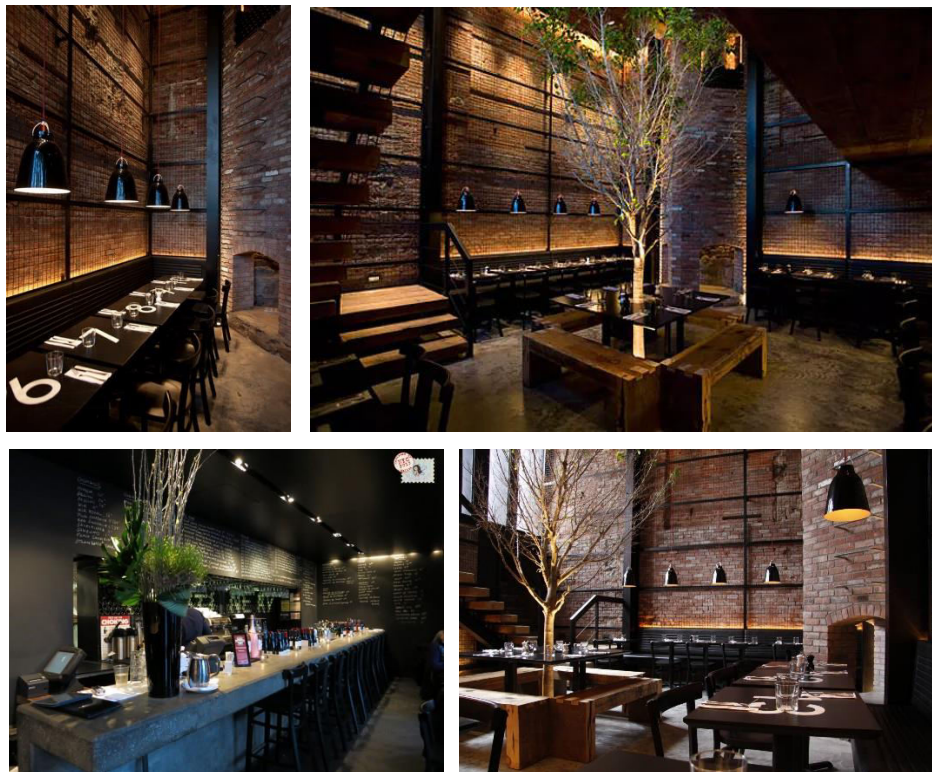
### **Koloristiskais risinājums**

Interjers ir ieturēts pelēcīgos zemes toņos. Krāsu akcenti ir zaļās marmora galdiņu virsmas, kā arī gar sienu izvietotās zilganzaļās polsterētās atzveltnes. Melno krāsu var manīt pie bāra letes sienas, kas atdala ēdamzāles zonu no bāra zonas.

### **Industriālie elementi**

Kā industriālo elementu var minēt mūra sienas, betona kolonnas un betona grīdas segumu, kā arī pīcas krāsns atklātais dūmvads.

## „Tartinery Nolita” – Amerika, *New York*



### **Telpas funkcionālās zonas**

Restorāna telpas ir izvietots pirmajā stāvā un pagrabā. Pirmajā stāvā atrodas bāra lete un daži galdiņi, bet pagrabā atrodas ēdamā zona.

### **Dabīgā un mākslīgā gaisma**

Pirmajā stāvā ir plaši logi, kas apgaismo pirmā stāva telpu un daļēji pagraba stāvu. Mākslīgais apgaismojums ir izmantots virzienā uz galdu virsmām un slīdošais apgaismojums akcentē ķieģeļu sienas. Virs bāra letes izvietoti prožektoru apgaismo letes darba virsmu.

### **Apdares materiāli**

Sienas veido attīrīts sarkanais ķieģelis. Restorānā ir betona grīda un betona bāra lete. No tumša un gaišāka koka veidotas mēbeles. Tiek izmantotas metāla lampas un sienas konstruktīvie un dekoratīvie elementi.

### **Koloristiskais risinājums**

Restorāna interjerā dominē sarkanā ķieģeļa krāsa, to papildina melnā krāsa.

### **Industriālie elementi**

Interjeru papildina industriālā stila lustras un pie sienas izvietots žoga siets, kas kalpo arī kā sēdmēbeles muguriņa.

## **3.3 Industriālā stila restorāni Latvijā**

### **Andalūzijas suns Rīga, Berga bazārs**



### **Telpas funkcionālās zonas**

Bāra zona atrodas pie ieejas. Aiz tās seko ēdamā zona, kur izkārtoti galdiņi trīs rindās. Aiz ēdamās zonas atrodas sanitārais mezgls.

### **Dabīgā un mākslīgā gaisma**

Dabīgā gaisma ieplūst pa stiklotajām durvīm un logiem. Mākslīgajam apgaismojumam izmatotas industriālā stila lustras, kuras ir izvietotas četrās rindās ēdamajā zonā.

### **Apdares materiāli**

Interjerā koks izmantots bāra letē un galdiņos. Grīdas segumam ir izmantotas grafiski ģeometriskas flīzes.

### **Koloristiskais risinājums**

Interjerā ir izmantota gaiša krāsu gamma kopā ar melno. Melnā krāsa izmantota kā akcents – pie ieejas sienas, bāra krēslos un griestu ventilācijas caurulēs .

### **Industriālie elementi**

Industriālie elementi ir griestu lustras un tumšās ventilācijas caurules.

## **Centrāltirgus gastronomijas pavilions**



### **Telpas funkcionālās zonas**

Telpas centrā atrodas galdiņi, ap tiem izvietotas 23 dažādu restorānu letes tai skaitā 2 bāri. Netālu no galdiņu zonas atrodas bērnu stūrītis.

### **Dabīgā un mākslīgā gaisma**

Dabīgais apgaismojums telpā ienāk pa jumta un sānu logiem. Mākslīgais apgaismojums tiek izmantots vakarā, telpu apgaismojot ar prožektoriem un vēršot gaismas plūsmu vajadzīgajā virzienā.

### **Apdares materiāli**

Telpā ir betona grīdas segumus. Gaišs saplāksnis ir izmantots mēbelēs un restorānu letēs. Metāla mēbeļu detaļas un konstruktīvie elementi.

### **Koloristiskais risinājums**

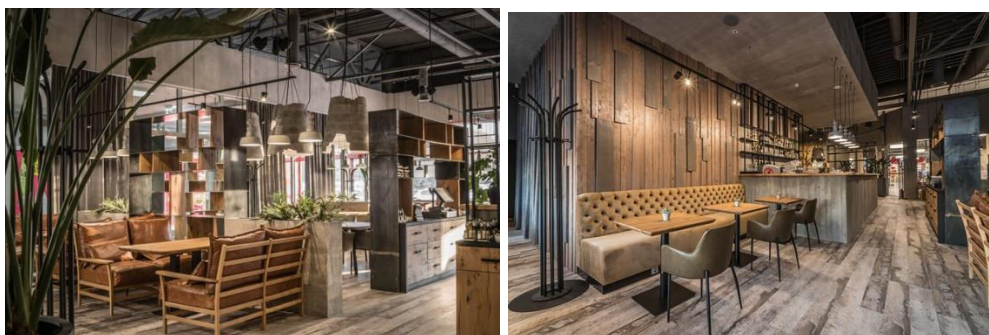
Interjerā dominē gaiša krāsu gamma, kuru papildina nelieli krāsu akcenti. Melnā krāsa izmantota konstruktīvajos elementos un mēbeļu detaļās.

### **Industriālie elementi**

Telpas centrālajā daļā ir novietots telpas atdalītājs, kas ir veidots no metāla sieta ar *Centrāltirgus* logo. Daudzviet telpā var novērot sudrabetās ventilācijas caurules, kas labi saplūst ar gaišo telpu.

## **Restorāns „Vairāk saules” t/C Damme**

“Vairāk saules” restorānu ir radījusi dizainere Anda Ozoliņa.





### **Telpas funkcionālās zonas**

Ieejot restorānā pirmais, ko pamana ir bāra zona. Pārējās zonās ir izvietoti grupēti dažādu veidu galdiņi un krēsli, kuru grupas ir nodalītas ar eju vai betona puķu dobēm. Katra galdiņu grupa ir ar dažādām mēbelēm, bet ieturēta vienā stilā.

### **Dabīgā un mākslīgā gaisma**

Daļu telpas apgaismo dienas gaisma no ēkas logiem, taču ne visu telpu, tāpēc tiek izmantots mākslīgais apgaismojums, kas vērsts uz galdu virsmām, kā arī izmantots tā lai apgaismotu visu telpu.

### **Apdares materiāli**

Interjerā ir izmantots koks - mēbelēs un bāra letes virsmā. Kā grīdas segums izvēlēts ir betons. Bāra letes sānu daļas, puķu podi un lielās lampas arī veidotas no betona. Metāla klātbūtni var novērot mēbeļu detaļās un griestu konstrukcijās.

### **Koloristiskais risinājums**

Interjerā ir izmantoti karameļu brūnie un pelēkie toņi, kuri kopā rada siltu noskaņu.

### **Industriālie elementi**

Tieši šim interjeram veidotās masīvās betona lampas ir speciāli deformētas, lai piešķirtu tām senatnīguma efektu. Pie bāra letes ir izveidota akcenta siena no atjaunotiem dēļiem. Vēl viens industriālais elements ir nokrāsotās brūnās ventilācijas caurules.

## "Goldingen Room" Kuldīga



### **Telpas funkcionālās zonas**

Ieejot restorānā pirmā zona ir priekštelpa. No priekštelpas pa labi atrodas ēšanas zona ar leti un grupētiem galdiņiem, bet pa kreisi bāra zona ar galdiņiem. Ārpusē atrodas terase. Ēšanas zonā atrodas dažādu krēslu un galdu grupas.

### **Dabīgā un mākslīgā gaisma**

Lielie logi palīdz ieplūst dabīgajam apgaismojumam. Papildus tiek izmantots mākslīgais apgaismojums, kurš tiek virzīts uz leti un galdiņiem.

### **Apdares materiāli**

Atjaunoti grīdas dēļi tiek izmantoti galdu un letes virsmām. Koka dēļu grīda. Letes sānu sienai tiek izmantots arī stikls. Telpā ir metāla kolonnas un mēbeļu detaļas.

### **Koloristiskais risinājums**

Interjerā ir izmantoti brūnie toņi kopā ar melno un pelēko toni. Kontrastu telpā rada baltie un sarkanbrūnie krēsli.

### **Industriālie elementi**

Restorānā var novērot industriālos elementus - renovētie grīdas koka dēļi, dēļu durvis, atklātas sijas, ventilācijas caurules, metāla kolonnas un industriālā stila lustras.

### 3.4 Empīriskās daļas secinājumi

Empīriskās daļas mērķis bija izpētīt industriālā interjera stila restorānus Latvijā un pasaulē analizējot to funkcionālās zonas, izmantotos apdares materiālus, industriālos elementus, koloristisko risinājumu, dabīgā un mākslīgā apgaismojuma izmantošanu.

- Pasaulē ir daudz industriālā stila restorānu, bet Latvijā šis piedāvājums nav tik liels.
- Pētot šos interjerus var manīt, ka pārsvarā bāra zona ir kā fokusa punkts un tam apkārt ir pakārtota ēdamzāle. Šajos restorānos pārsvarā netiek iekļauta priekštelpa.
- Funkcionālo zonu izkārtojums atkarīgs no vēsturisko telpu formām un lieluma.
- Analizējot restorānus, jāsecina, ka daudzi pētāmie objekti izmanto līdzīgus koloristiskos risinājumus, kas ir ieturēti pelēcīgā un zemes toņu gammā.
- Visbiežāk izmantotie materiāli ir ķieģelis, betons un koks.
- Pārsvarā visos objektos tiek izmantoti industriālie elementi –betona vai metāla kolonnas, sijas, atklātas inženierkomunikācijas, no industriāliem elementiem tiek veidoti gaismas ķermeņi.
- Gandrīz visos restorānos dienas gaisma ieplūst pa lieliem logiem. Mākslīgais apgaismojums tiek virzīts uz dažādām funkcionālām zonām.

## 4. RADOŠĀ DAĻA

Radošajā daļas mērķis ir izstrādāt restorāna dizaina projektu industriālā stilā. Apkopojot iegūto informāciju teorētiskajā un empīriskajā daļā, tiek izstrādāts radošās daļas projekts. Projekta izstrādei izvēlētas bijušas rūpnīcas telpas. Ēkas kopējā platība ir 707 m<sup>2</sup>. Restorāns ir paredzēts 150 personām.

### Telpas zonas

Priekštelpa:

- Priekštelpā atrodas telpa, kur ir izvietots ieapaļš dīvāns ar spoguļiem.
- Ieejot pa galveno ieeju pretī atrodas iebūvēts skapis, kur iespējams restorāna apmeklētājiem pakārt savu mēteli.
- Iebūvētais skapis ir nodrošināms ar aizslēdzamiem drēbju pakaramajiem. Drēbju pakaramajiem ir iebūvēta trosīte, kuru izvelk cauri pa pogas caurumu vai piedurkni un to aizslēdz ar atslēgu, kuru apmeklētājs paņem sev līdzī.

Ēdamzāle:

- Gar telpas sienām ir izvietoti divvietīgi galdiņi ar polsterētiem krēsliem. Telpas vidus daļā divās rindās apkārt kolonnām ir izvietoti četri četrvietīgi galdiņi ar dīvāniem un polsterētiem krēsliem. Šīs galdiņu grupas veido trīs ejas, kas ved uz bāra zonu.
- Galda konstrukcijas ir veidotas no tērauda, bet galda virsma no saplākšņa materiāla, kurš ir tonēts melnā tonī.
- Dīvānu un krēslu polsterējums, ir apvilkt ar gaiši pelēku lina audumu. Koka daļas tonētas melnātonī.
- Četru galdiņu grupa, kas ir izkārtota apkārt kolonnai, papildus tiek atdalīta ar diviem telpas sadalītājiem, starp kuriem ir izveidoti drēbju pakaramie divos līmeņos.
- Telpas sadalītāji ir veidoti no melna metāla rāmja, kura iekšpusē ir veidots smalks romba raksts no metāla stieplēm.

Bārs:

- Bāra zona ir apvienota ar ēdamzāli, tā atrodas telpas tālākajā galā.
- Bāra lete ir „U” veida formas, kurai apkārt ir izkārtoti polsterēti bāra krēsli ar atzveltni.
- Bāra letes apakšējā daļa ir veidota no betona, bet letes virsmai izmantota melni tonēta koka virsma.
- Aiz bāra letes atrodas betona darba virsma bārmenim kur ir izlietne, ledusskapis, kafijas automāts u.c. Lete ir aprīkota ar skapīšiem, lai varētu glabāt visus nepieciešamos aksesuārus. Glāzes ir paredzēts glabāt uz darba virsmas.
- Virs letes ir izveidota telpiska konstrukcija, kuras forma ir tāda pati kā bāra letei. Pats karkass ir no koka, bet apšuvums no matētas alumīnija plāksnes. Šajā konstrukcijā ir iebūvēti gaismas ķermeņi.

Grila bārs:

- Grila bāra telpa ir nodalīta no visām pārējām zonām. Telpai tiek izmantotas stikla durvis. Šajā telpā apmeklētāju acu priekšā tiek grilēts ēdiens
- Grila bāra letei ir apaļa forma, kuras vidū atrodas elektriskais grils. Apmeklētāju bāra krēsli ir izvietoti pusaplī.
- Lete ir veidota no betona.
- Visa pārtika, kas paredzēta grilēšanai tiks iepriekš sagatavota blakus esošajā virtuvē
- Virs letes atrodas tvaika nosūcējs, kuram apkārt ir iebūvēti gaismas ķermeņi, kuri apgaismo leti un pavāra darba zona.

### **Materiāli un krāsu kolorīts**

- Interjerā ir izmantoti melnie, pelēkie un ķieģeļa oranžie toņi.
- Esošo un jaunbūvējamo sienu materiāls ir sarkanais ķieģelis. Grīdas segumam ir izmantots gaišs betons.

- Mēbelēm pamata materiāls ir tonētais melnais koks, to atsvaidzinot ar lina auduma materiālu.

## **Griesti**

- Tā kā ēdamzāles telpa ir liela un grīdas segumam ir izmantots betona materiāls, var rasties problēmas ar akustiku, tādēļ pie griestiem ir stiprināti melni akustiskie paneļi.

## **Apgaismojums**

- Telpās tiek izmantots gan dabīgais, gan mākslīgais apgaismojums. Dabīgais apgaismojums ieplūst pa lielajiem stikla logiem. Papildus tiek izmantots mākslīgais apgaismojums, virs katra galda, kuru staru virziens plūst tieši uz galda virsmas.
- Virs bāra letes tiek izmantots mākslīgais apgaismojums, kurš ir iebūvēts telpiskajā konstrukcijā. Zem bāra letes un darbinieku darba virsmas tiek izmantotas Led gaismas virtene.
- Grila bāra lete tiek izgaismota ar tvaika nosūcējā iebūvēto mākslīgo apgaismojumu.
- Telpas tālākajai ķieģeļu sienai ir izmantots slīdošais apgaismojums, kas akcentē ķieģeļu sienas faktūru.
- Priekštelpā ir izmantots vispārīgais zonētais apgaismojums.

## **Industriālā stila elementi**

- Kā funkcionāls industriālais elements tiek izmantotas ventilācijas caurules (inženierkomunikācijas) melnā krāsā.
- Interjerā tiek izmantotas melnas industriālā stila lampas.
- Industriālu noskaņu rada metāla telpas sadalītājs.

#### 4.1 Ekonomiskie aprēķini

Nr.	Specifikācijas nosaukums	Kopsumma EUR
1.	Apdares materiāli	15 284,62
2.	Mēbeles	37 139
3.	Gaismas ķermeņi un slēdži	7 205,4
	<b>KOPĀ:</b>	59 629,02

## NOBEIGUMS

Šodien ir palielinājusies aktualitāte par industriālo mantojumu. Parasti šāda veida ēkas nojauc, lai būvētu modernākas ēkas, bet citur rekonstruē un pārbūvē.

Tādas veida ēkas ir piesaistošas ar to, ka telpās var izpausties ar interjera dizainu. Tās ir piesaistošas ar telpas plašumu, nestandarta izmēriem, formām un arhitektūras elementiem.

Darba sākumā tika izvirzīts pētījuma jautājums: Kādi industriālā stila principi jāievēro, lai izveidotu interjera dizaina projektu restorānam?

Ir jāievēro šādi principi:

- Krāsu palete - Interjerā ir jāizmanto pelēkie, baltie, sarkanīgie, bēšie, melnie, haki krāsas toņi. Parasti neizmanto spilgtus toņus.
- Industriālajam stilam ir ļoti svarīgi izvēlētie materiāli, pārsvarā, tie ir vecināts koks, metāls, metāls ar rūsu, betons un ķieģelis.
- Telpas – tām ir jābūt pašām, ne mazāk par 100 – 200 m<sup>2</sup>. Parasti industriālo stilu realizē rūpnieciskajās ēkās.
- Tiek izmantoti ēkas elementi – tērauda konstrukcijas, sijas, ventilācijas caurules, kabeļi u.c.
- Industriālā stila sastāvdaļa ir milzīgi logi. Tie ļauj ieplūst dienas gaismai un apgaismot visu telpu.

## LITERATŪRAS AVOTI

1. Retrieved from Industriālais mantojums: <http://www.i-mantojums.lv/>
2. *A brief history*. (n.d.). Retrieved from <https://templeworks.weebly.com/>
3. Brokāne, N. (bez datuma). INDUSTRIĀLĀS ARHITEKTŪRAS MANTOJUMS. *RU zinātniskais žurnāls*, 85-87.
4. *Ēdināšanas uzņēmumu darba organizācija*. (n.d.). Retrieved from [http://www.riman.lv/images/esf/Lig\\_09\\_0211\\_Pp\\_ESF\\_Edin\\_org.pdf](http://www.riman.lv/images/esf/Lig_09_0211_Pp_ESF_Edin_org.pdf)
5. *Heavy Metal*. (n.d.). Retrieved from <https://www.westwing.ru/zhurnal/soveti-westwing/heavy-metal/>
6. *Industrial Chic – Is It for You?* (2013. gada 10. 06). Ielādēts no <https://www.tidbitsandtwine.com/industrial-chic-is-it-for-you/>
7. *Industriālā arhitektūra*. (2018, 12 11). Retrieved from <https://enciklopedija.lv/skirklis/3724>
8. *Inspiring Industrial Interiors That Features Exposed Brick Walls*. (n.d.). Retrieved from <https://delightfull.eu/inspirations/2017/09/21/inspiring-industrial-interiors-features-exposed-brick-walls/>
9. Kapulainen, H. (n.d.). ERGONOMICS IN A RESTAURANT.
10. Karlštrēma, I. (2018, 11 20). *Noliktava, arhitektūrā*. Retrieved from <https://enciklopedija.lv/skirklis/3235>
11. Konrans, T. (2006). Mūsdienīgs mājoklis. Jāņa rozes apgāds.
12. Korsūnova, L. (n.d.). *ĒDINĀŠANAS SERVISA PAMATPRINCIPI*. Retrieved from [http://www.pikc.lv/lv/macibu\\_materiali/edinasanas\\_servisa\\_pamatprincipi/restoranu\\_telpu\\_raksturojums.pdf](http://www.pikc.lv/lv/macibu_materiali/edinasanas_servisa_pamatprincipi/restoranu_telpu_raksturojums.pdf)
13. Korsūnova, L. (n.d.). *Restorānu klasifikācija*. Retrieved from [http://www.pikc.lv/lv/macibu\\_materiali/edinasanas\\_servisa\\_pamatprincipi/restoranu\\_klasifikacija.pdf](http://www.pikc.lv/lv/macibu_materiali/edinasanas_servisa_pamatprincipi/restoranu_klasifikacija.pdf)
14. Korsūnova, L. (n.d.). *RESTORĀNU TIRDZniecības TELPU MĒBELES*. Retrieved from [http://www.pikc.lv/lv/macibu\\_materiali/edinasanas\\_servisa\\_pamatprincipi/restorana\\_tirdzniecibas\\_telpas\\_mebeles.pdf](http://www.pikc.lv/lv/macibu_materiali/edinasanas_servisa_pamatprincipi/restorana_tirdzniecibas_telpas_mebeles.pdf)
15. *Ķīpsala - Fabrikas restorāns*. (n.d.). Retrieved from <http://www.zgb.lv/lv/arhitektura/6/50/Fabrikas-restorans/#>
16. Lakzy, M. (2017, 08 07). *What is An Ergonomic Restaurant?* Retrieved from <https://www.linkedin.com/pulse/what-ergonomic-restaurant-mary-lakzy>
17. Roja, Ž. (2008). Ergonomikas pamati. Rīga: Latvijas Izglītības fonds.
18. *Rūpnīcu šiks un mājīguma apvienojums*. (n.d.). Retrieved from <https://www.tvnet.lv/6059742/rupnicu-siks-un-majiguma-apvienojums-industrialais-dizains>
19. Sjomina, J. (2011). Darba organizācija ēdināšanas uzņēmumos. Rīga: Rīgas tirdzniecības tehnikums.

20. Šusts, V. (2005). Telpas uztvere un kompozīcija. Rīgā: Zvaigzne ABC.
21. *Visual concrete*. (n.d.). Retrieved from <https://www.concretecentre.com/Concrete-Design/Visual-Concrete.aspx>
22. *Wood interior design: considerations and design ideas for your next project*. (n.d.). Retrieved from <https://kebony.com/en/blog/wood-interior-design-considerations-and-design-ideas-your-next-project>
23. *ИНДУСТРИАЛЬНЫЙ СТИЛЬ В ИНТЕРЬЕРЕ*. (n.d.). Retrieved from <http://homester.com.ua/design/apartments/styles/industrialnyy-stil/>
24. *Индустриальный стиль: интерьеры с промышленным оттенком*. (n.d.). Retrieved from [https://www.topdom.ru/articles/interior\\_design/novaya\\_enciklopediya\\_dekora\\_industrialnyy\\_s\\_til.htm#1](https://www.topdom.ru/articles/interior_design/novaya_enciklopediya_dekora_industrialnyy_s_til.htm#1)

# PIELIKUMS

## MĒBEĻU SPECIFIKĀCIJA

Nr	Apzīmējums	Attēls	Nosaukums	Ražotājs	Materiāls	Pielietojums	Izmēri	Cena par vienību	Sk	Summa
1	S		Chapin	Kathy Kuo home	Metāls	Iebūvēts skapis	4480x 550x 2000	1,300 eur	1	1,300
2	D1		Curved Wicker Sectional	All Back yard fun	Audums – pelēks	Dīvāns	5300x 2000 h=420	1,000 eur	1	1,000
3	D2		Solid Wood Corner Sofa	Tezerac	Laminēts koks, pelēks audums	Dīvāns	1600x1 600 h-400	1,200 eur	24	28,000
4	K1		Flanders	Blue suntree	Laminēts koks, pelēks lina audums	Krēsls	500x 530 h=420	120 eur	82	984 eur
5	BK		Primitivo	CB2	Metāls, lina audums	Bāra krēsls	500x 400 H=700	265 eur	21	5565
6	B		Bāra lete	Pēc pasūtījuma	Alumīnijs, betons, koks	Bāra lete	8200x 2650	Pēc pasūtījuma	1	Pēc pasūtījuma
7	T1		Telpas sadalītājs	Pēc pasūtījuma	Metāls	Telpas sadalītājs	4500x 1550	Pēc pasūtījuma	6	Pēc pasūtījuma
8	T2		Telpas sadalītājs	Pēc pasūtījuma	Metāls	Telpas sadalītājs	4200x 1550	Pēc pasūtījuma	6	Pēc pasūtījuma
9	SP		Brooklin	William Moore mirrors	Spogulis	Spogulis	1200 x 800	145	2	290

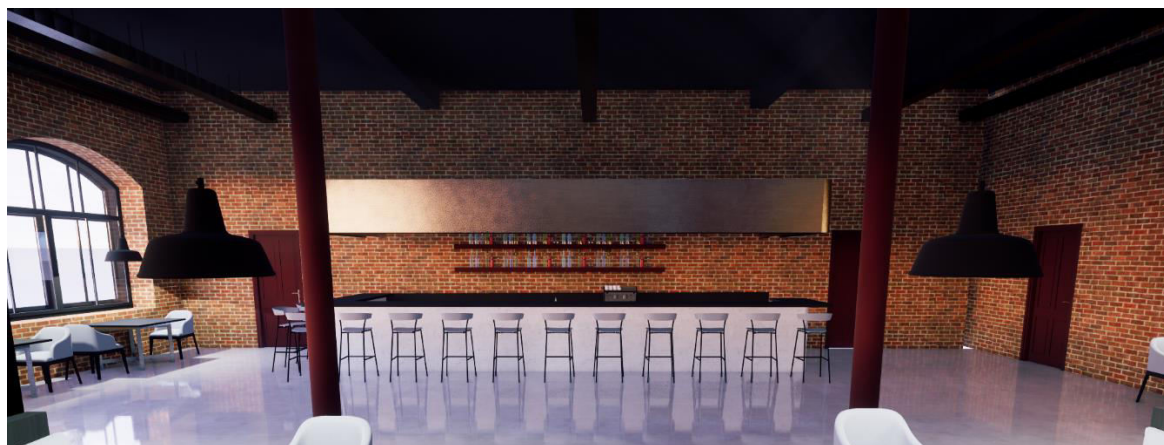
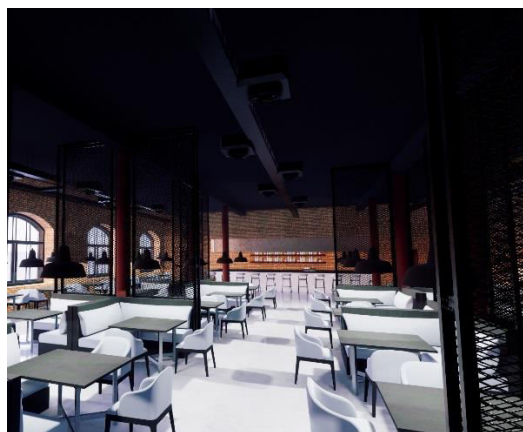
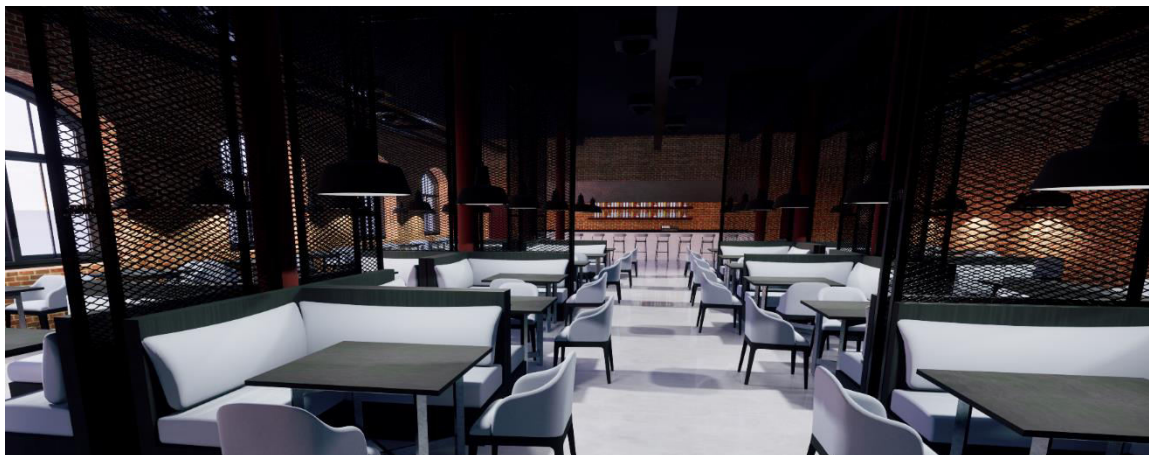
## GAISMAS ĶERMEŅU UN SLĒDŽU SPECIFIKĀCIJA

Nr	Attēls	Nosaukums	Ražotājs	Pielietojums	Izmēri	Cena par vienību	Sk	Summa
10		„William and Watson industrial lamp”	William and Watson	Lampa	500x500	120	51	6 120 eur
11		LED Lente, 60 diodes SMD35283.6W/m(400Lm)	LED akcijas	LED apgaismojums		9eur/m	26m	234 eur
12		Industrial lapmp Norri 11	„NORR 11”	Lampa	500x500	200 eur	3	600
13		Iebūvējamā lampa AROS WHITE NC2160R-FW YLD-022656	Ekolumens	Iebūvējamā lampa	110x110	6,90 eur	35	241,5 eur
14		Rozete PA16-264 četrvietīgs 216.5x65x29mm	Armas	Rozete	216.5x65x29 mm	4,95	2	9,9

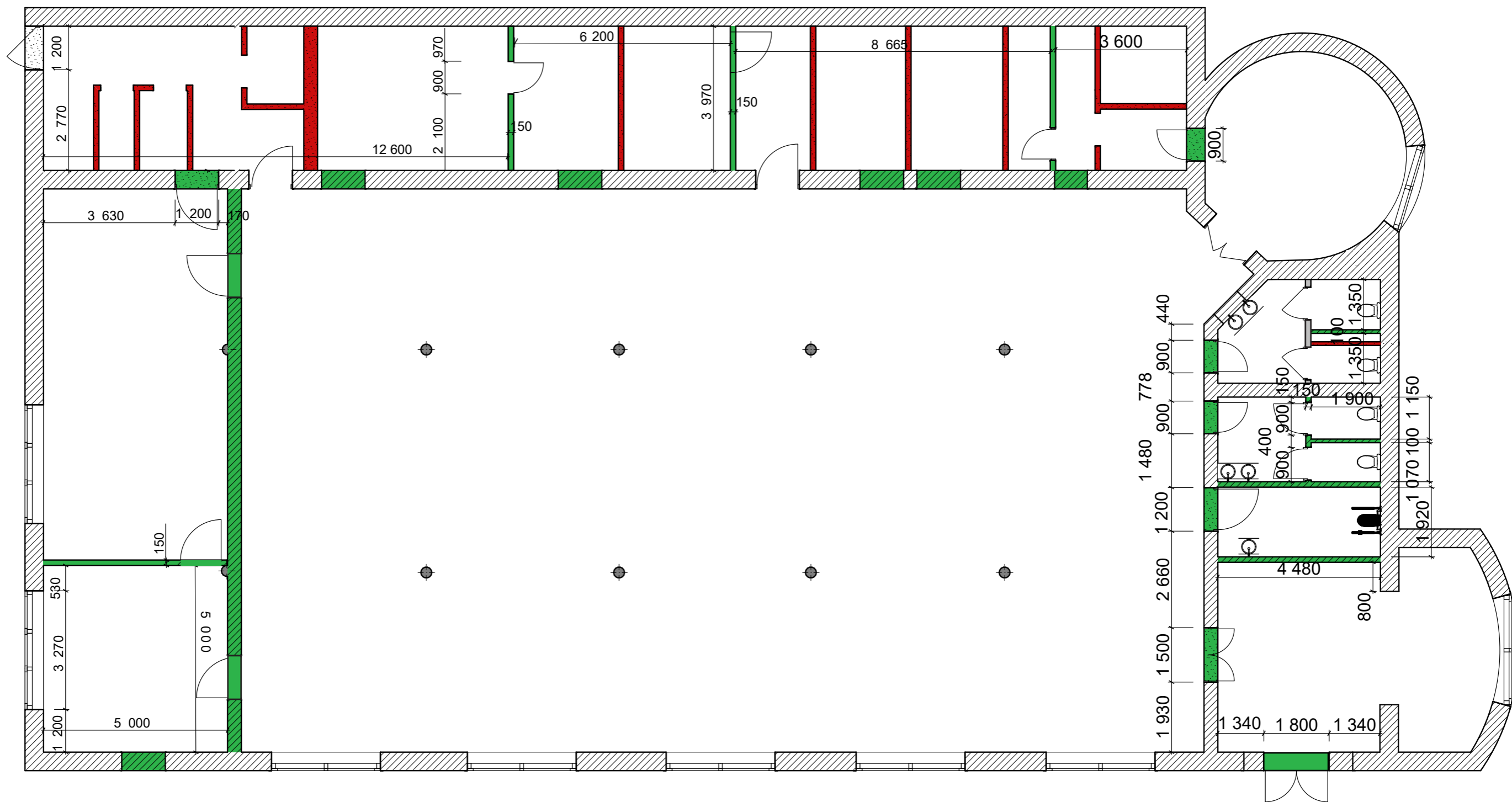
## APDARES MATERIĀLU SPECIFIKĀCIJA

Nr	Attēls	Nosaukums	Ražotājs	Apraksts	Izmēri	Cena par vienību	Sk.	Summa
15		Riga Acoustic	Latvijas finieris	Akustikas paneļi melni	1200 x 600, biezums - 20 mm	18,19 eur	598	10 877,62 eur
16		Harmony	Tikkurila	Krāsa ķieģeļu krāsas		9eur/l	181	162 eur
17		Harmony	Tikkurila	Krāsa melna		9eur/l	91	81eur
18		Pūlēta betona grīdas segums	BDN	Betona grīda		8eur /m2	476m2	4164 eur




## VIZUALIZĀCIJAS




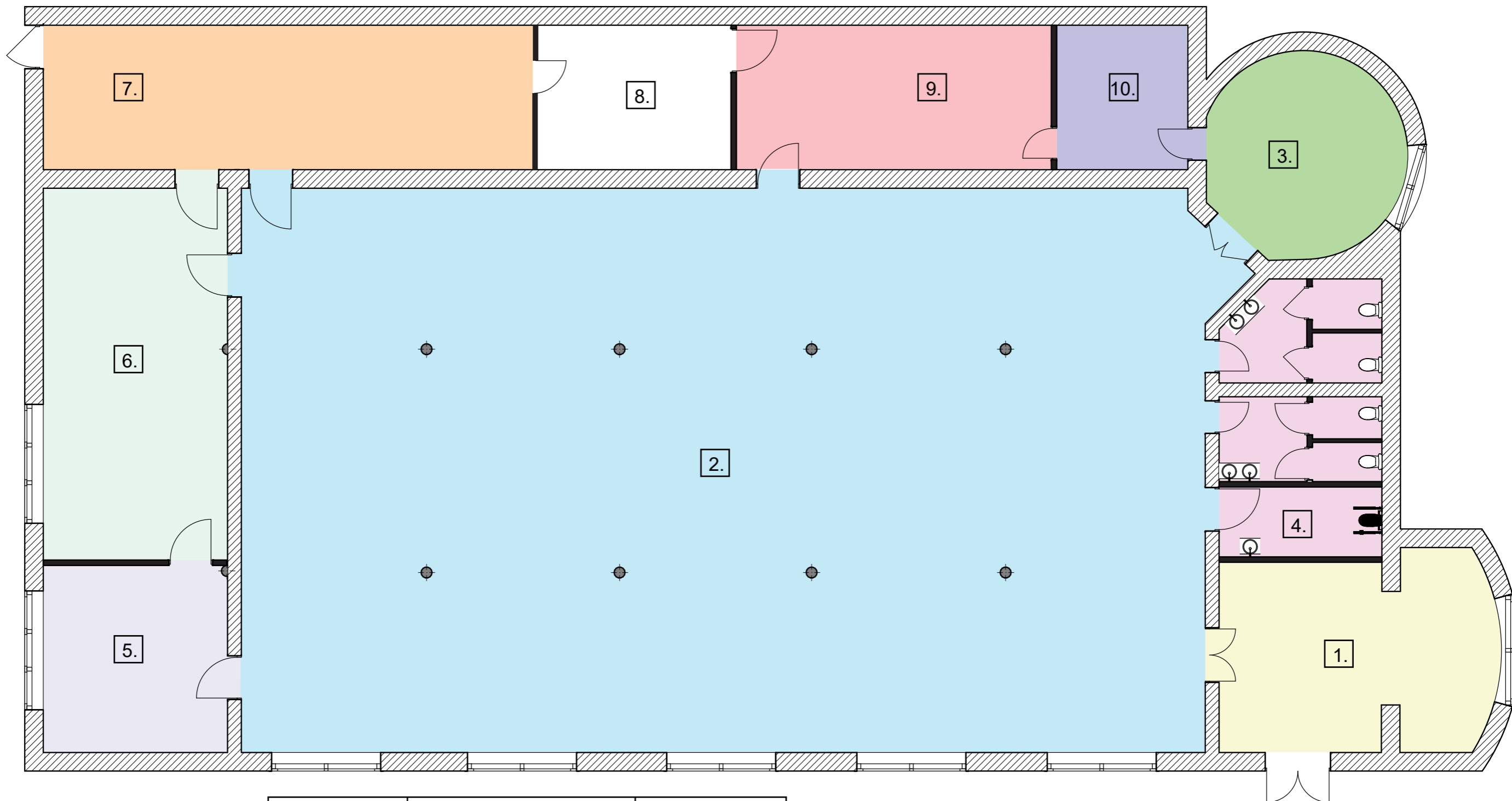




APZĪMĒJUMI

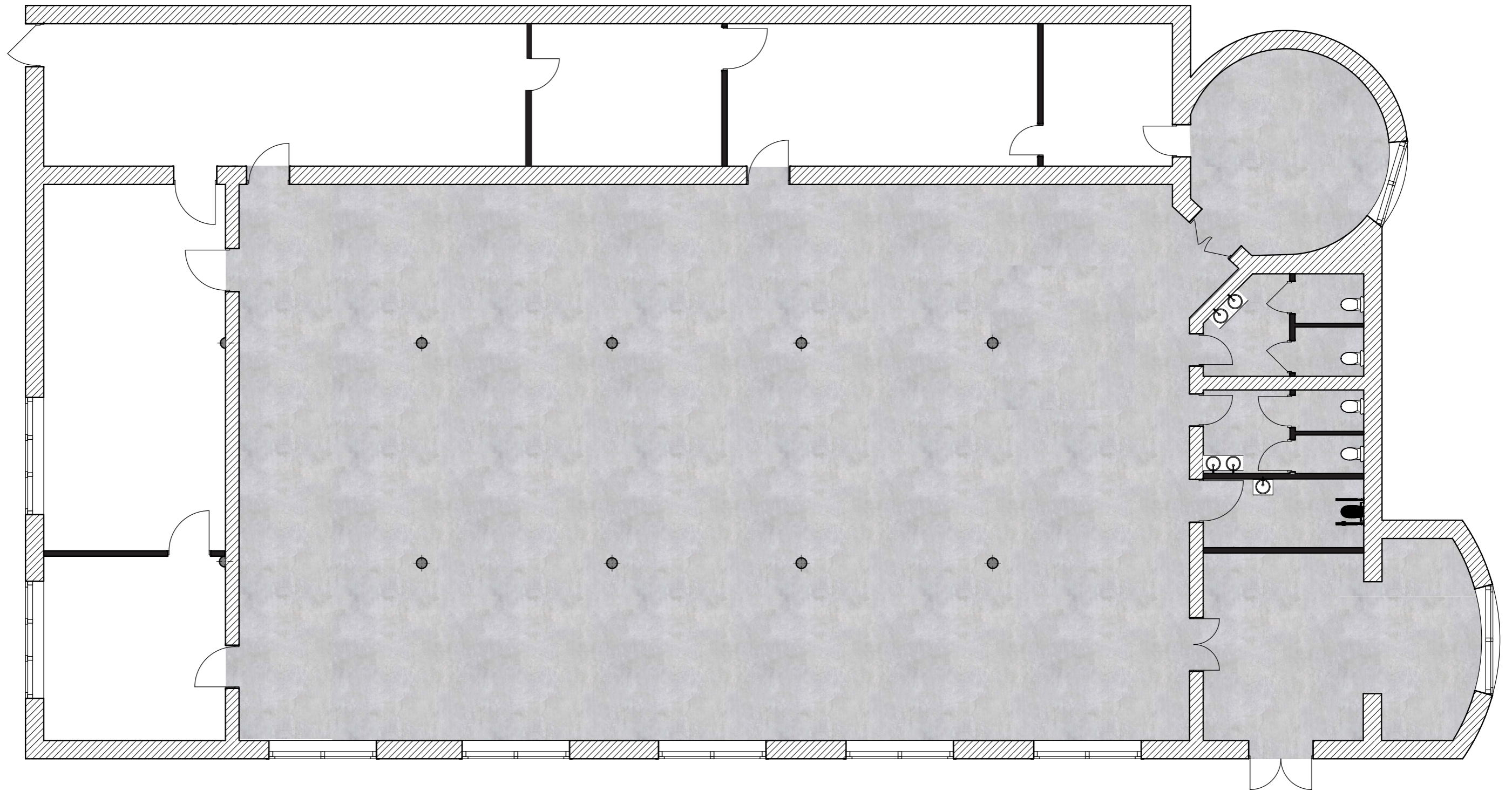
-  Saglabājamās konstrukcijas
-  Projektējamās konstrukcijas
-  Demontējamās konstrukcijas

 <b>LATVIJAS UNIVERSITĀTE</b> ANNO 1919			RESTORĀNS		
Rasēja	Lelde	Sīmane	PĀRBŪVES PLĀNS		M:120
Pieņēma	Ilze	Biezā			LP-2



TELPAS NR.	NOSAUKUMS	PLATĪBA M2
1.	Priekštelpa	39 m2
2.	Restorāna zāle	412 m2
3.	Grila bārs	25 m2
4.	Tualetes	33 m2
5.	Trauku mazgātava	26 m2
6.	Virtuve	51 m2
7.	Priekštelpa	50 m2
8.	Darbinieku atpūtas telpa	23 m2
9.	Noliktava	34 m2
10.	Grila bāra virtuve	14 m2
<b>KOPĀ:</b>		<b>707 m2</b>

 <b>LATVIJAS UNIVERSITĀTE</b> ANNO 1919			<b>RESTORĀNS</b>		
Rasēja	Lelde	Sīmane	<b>EKSPLIKĀCIJAS PLĀNS</b>		M:120
Pieņēma	Ilze	Biezā			LP-3

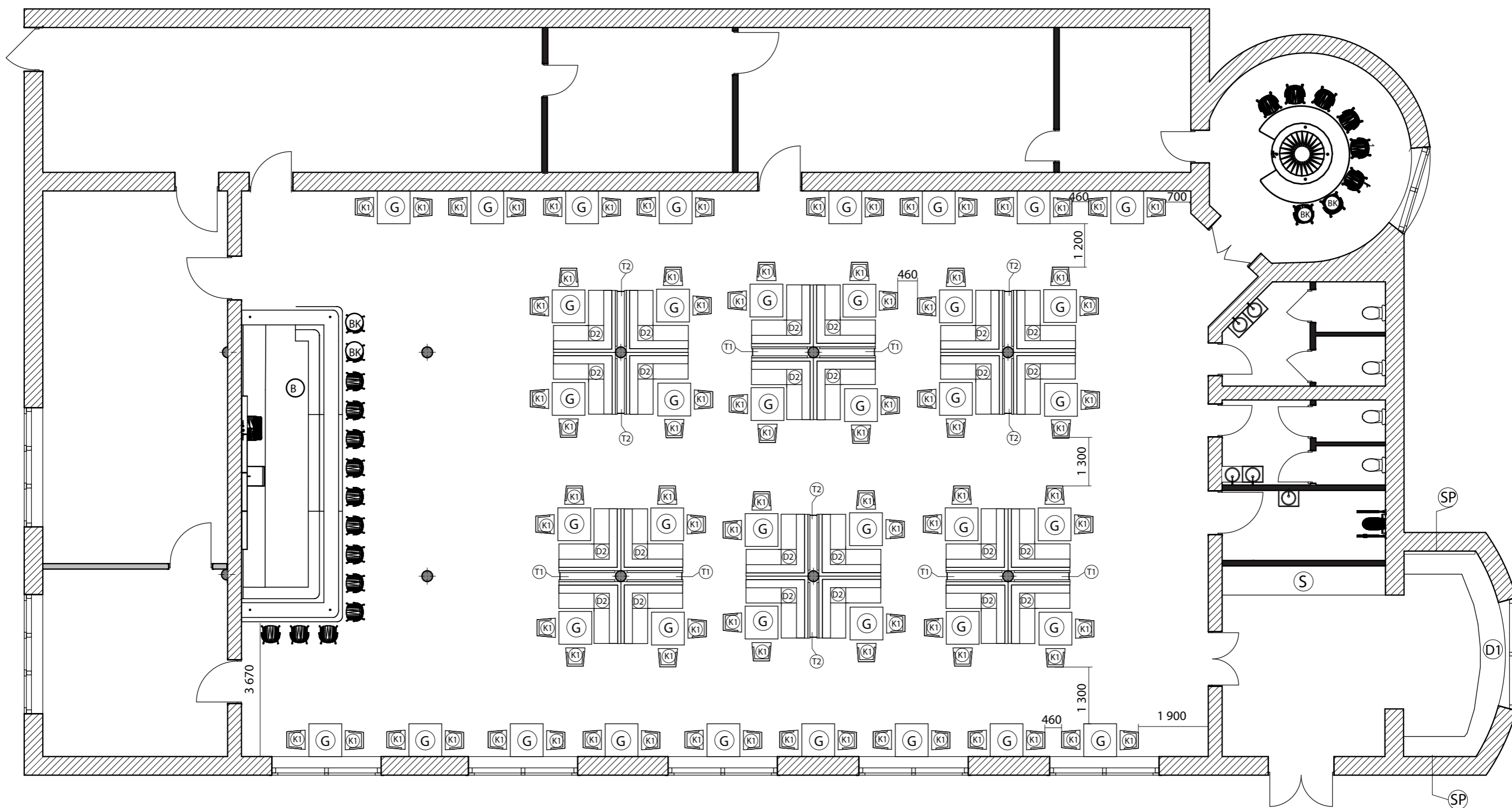


PIEZĪMES



Pūlēta betona grīdas segums

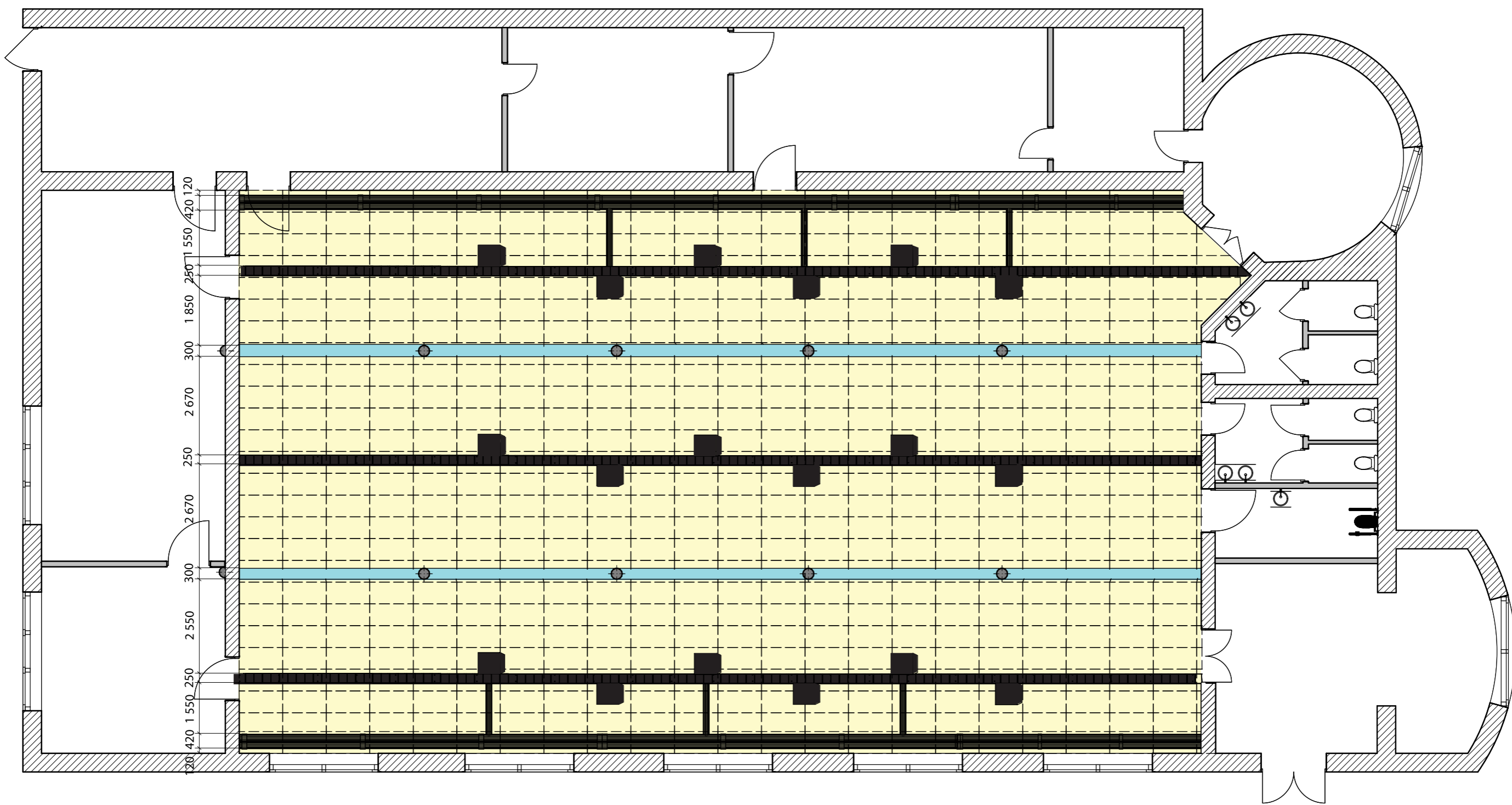
 <b>LATVIJAS UNIVERSITĀTE</b> ANNO 1919			RESTORĀNS		
Rasēja	Lelde	Sīmane	GRĪDAS IZKLĀJUMA PLĀNS		M:120
Pieņēma	Ilze	Biezā			LP- 4




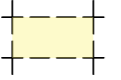

**APZĪMĒJUMI**

- S - Iebūvējamais skapis
- D1, D2 - Dīvāni
- G - Galds
- K1 - Krēsls
- BK - Bāra krēsls
- B - Bārs
- T1, T2 - Telpas sadalītāji
- GB - Grila bārs
- SP - Spogulis

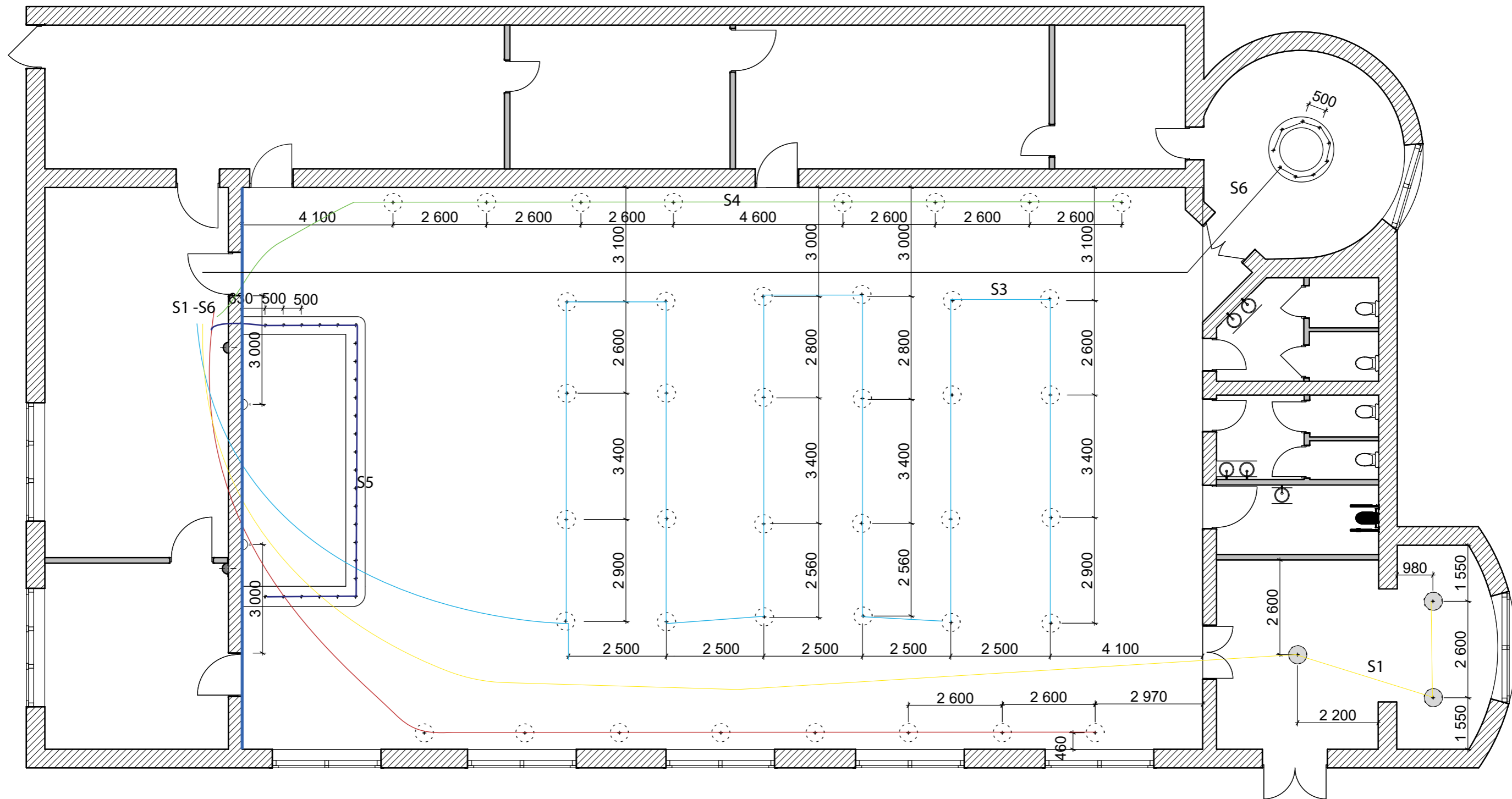
 <b>LATVIJAS UNIVERSITĀTE</b> ANNO 1919			<b>RESTORĀNS</b>	
Rasēja	Lelde	Sīmane	<b>FUNKCIONĀLAIS PLĀNS</b>	M:120
Pieņēma	Ilze	Biezā		LP-5




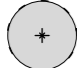



APZĪMĒJUMI

-  Sijas 300 x 300
-  Akustikas paneļi „Riga Acoustic”  
Pamata materiāls: Bērza saplāksnis  
Izmērs : 1200 x 600, biezums - 20 mm
-  Ventilācijas caurules

 <b>LATVIJAS UNIVERSITĀTE</b> <small>ANNO 1919</small>			RESTORĀNS		
Rasēja	Lelde	Sīmane	GRISTU PLĀNS		M:120
Pieņēma	Ilze	Biezā			LP-6



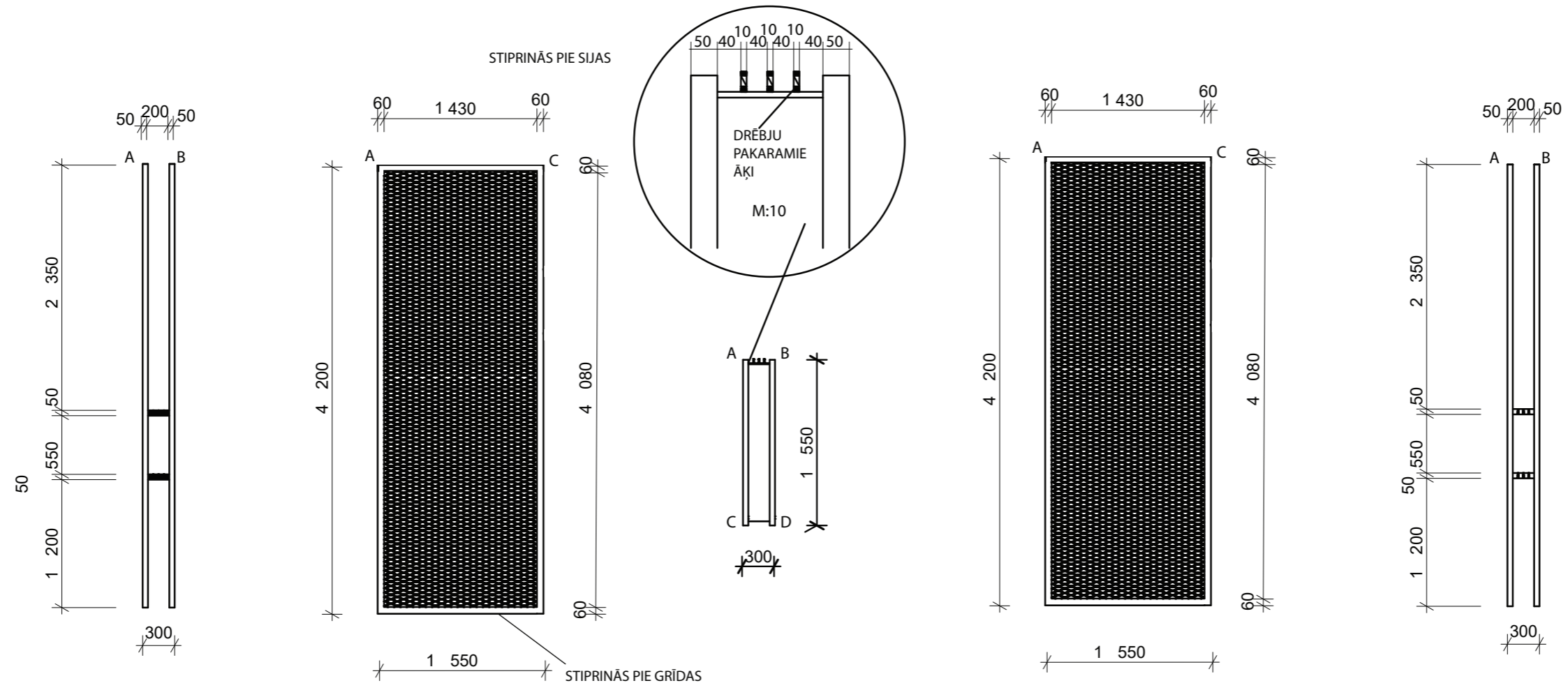
### APZĪMĒJUMI

- 
 „William and Watson industrial lamp”  
 50W, 500 x 500 . Lampas stiprināmas pie griestiem h = 1600
- 
 „NORR11” 100W, 500 x 500. Lampas stiprināmas pie griestiem  
 h = 2500
- 
 Iebūvējamā lampa AROS WHITE 110 x110 NC2160R-FW  
 YLD-022656
- 
 Rozete PA16-264 216.5x65x29mm
- 
 Dekoratīvais apgaismojums LED Lente, 60 diodes  
 SMD35283.6W/m(400Lm)

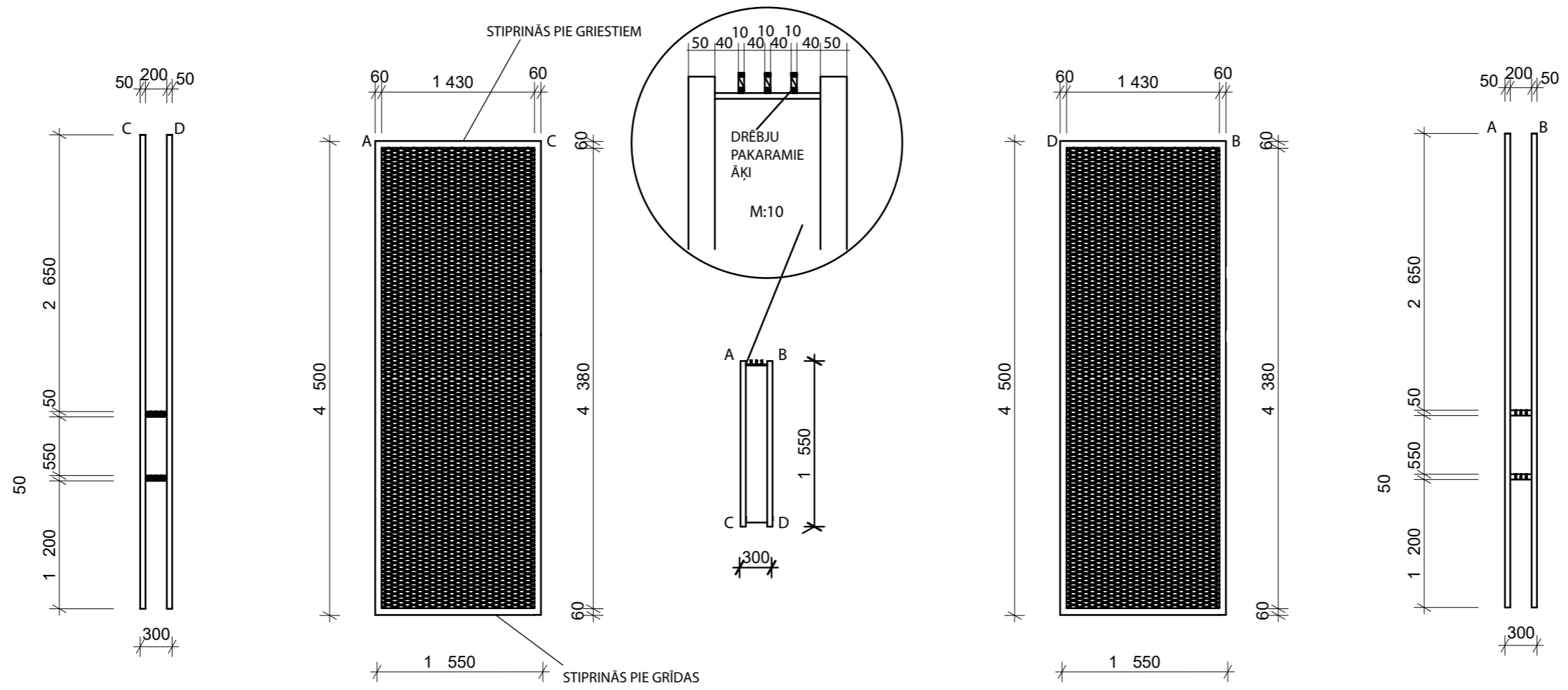
### PIEZĪMES

Visu mākslīgo apgaismojumu telpās slēdz no sadales skapja, kas atrodas virtuves telpā.  
 Grila bara apgaismojums ir iebūvēts tvaika nosūcējā.  
 Bāra letes apgaismojums ir iebūvēts proj. konstrukcijā  
 Rozetes h = 900

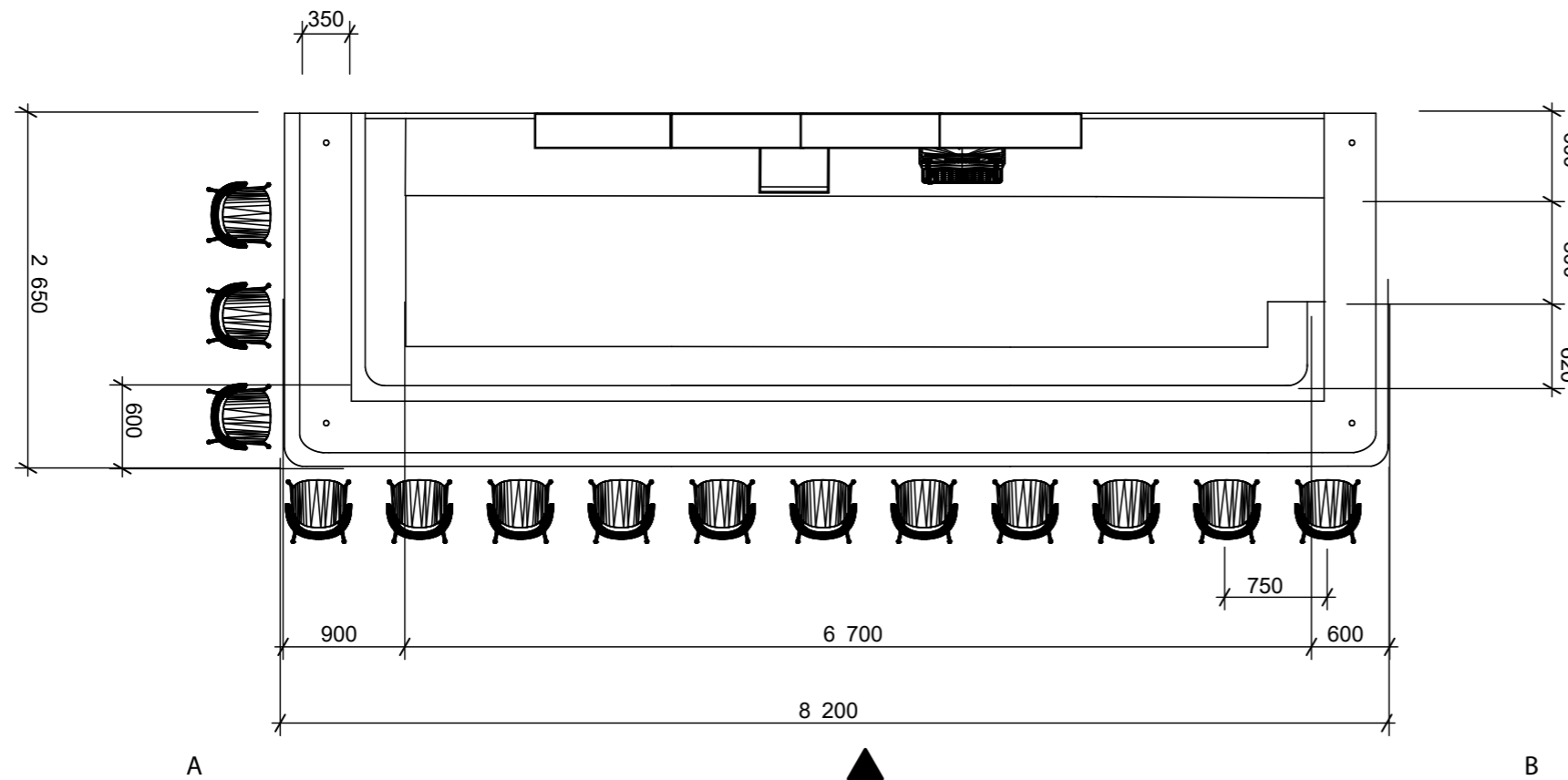
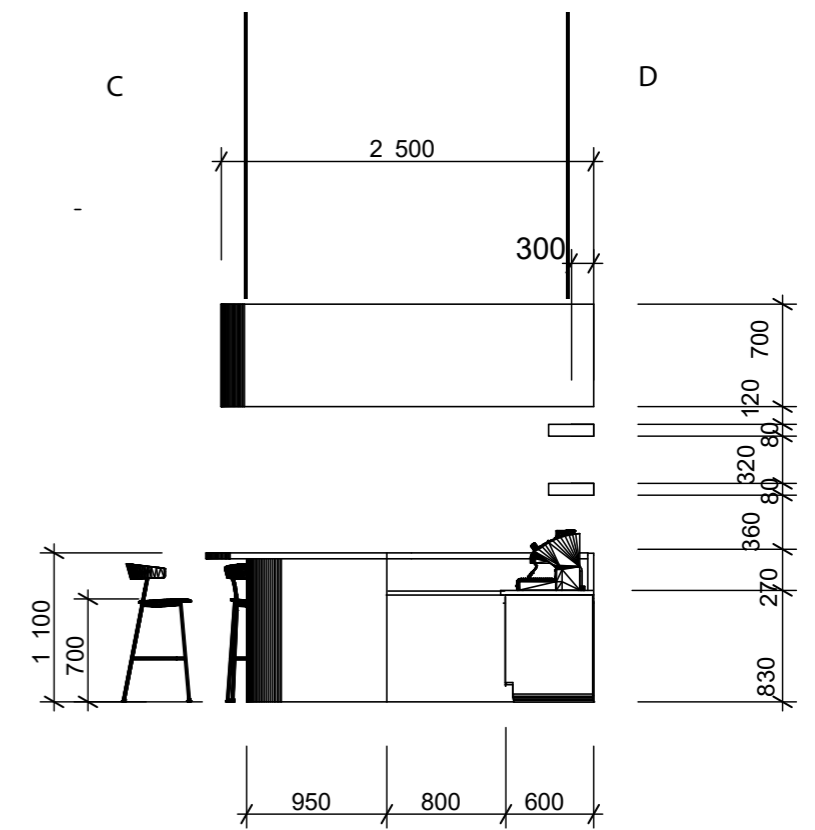
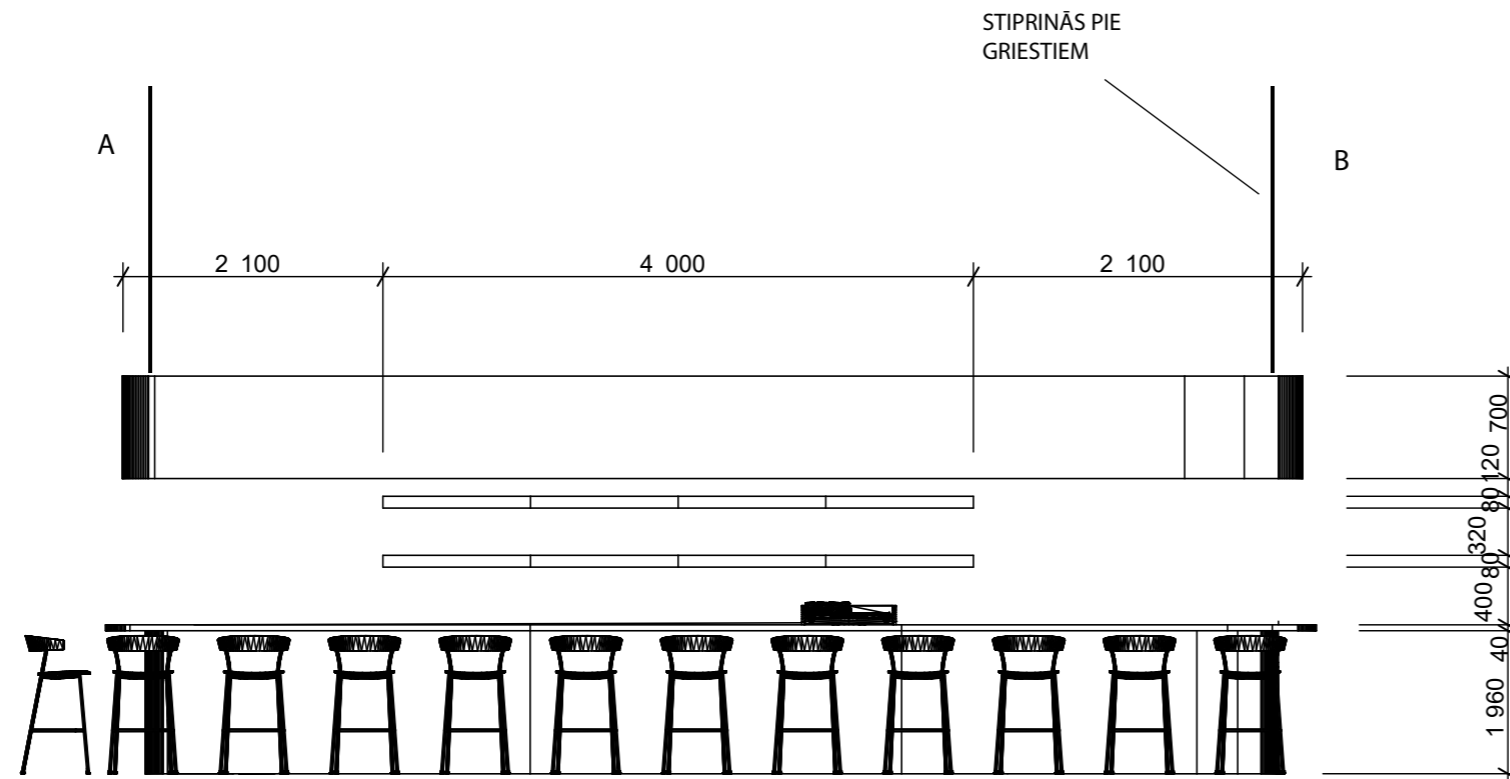
 <b>LATVIJAS UNIVERSITĀTE</b> <small>ANNO 1919</small>			<b>RESTORĀNS</b>		
Rasēja	Lelde	Sīmane	VISPĀRĒJĀ APGAISMOJUMA PLĀNS		M:120
Pieņēma	Ilze	Biezā			LP-7



 <b>LATVIJAS UNIVERSITĀTE</b> <small>ANNO 1919</small>			RESTORĀNS	
Rasēja	Lelde	Sīmane	Telpas Sadalītājs - T1	M:50
Pieņēma	Ilze	Biezā		LP-8



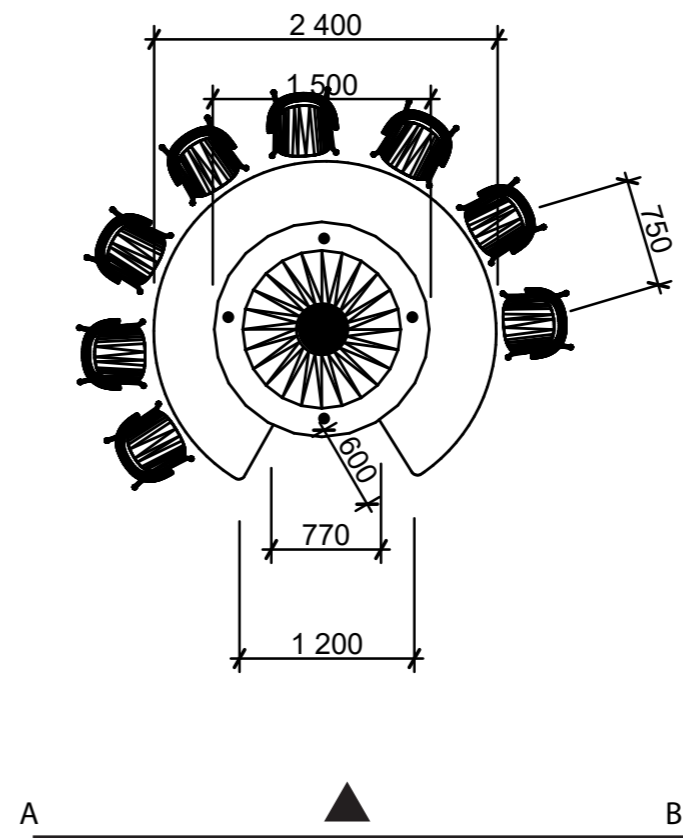
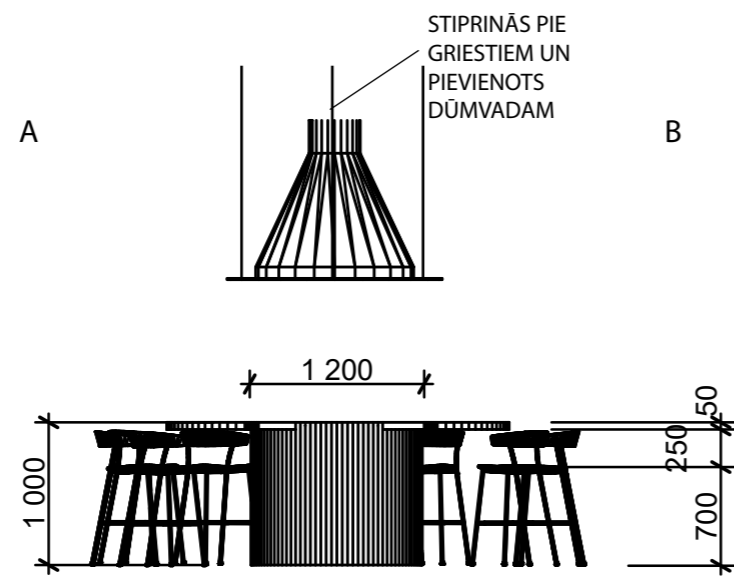
 <b>LATVIJAS UNIVERSITĀTE</b> ANNO 1919			RESTORĀNS	
Rasēja	Lelde	Sīmane	Telpas Sadalītājs - T2	
Pieņēma	Ilze	Biezā		
			M:50	
			LP-9	



D

C

 <b>LATVIJAS UNIVERSITĀTE</b> ANNO 1919			RESTORĀNS	
Rasēja	Lelde	Sīmane	BĀRA LETE - B	M:50
Pieņēma	Ilze	Biezā		LP- 10



 <b>LATVIJAS UNIVERSITĀTE</b> ANNO 1919			RESTORĀNS		
Rasēja	Lelde	Sīmane	GRILA BĀRS - GB		M: 50
Pieņēma	Ilze	Biezā			LP- 11