

LATVIJAS UNIVERSITĀTE

Pedagoģijas, psiholoģijas un mākslas fakultāte

Pirmsskolas un sākumskolas izglītības nodaļa

LARISA SJOMINA

**1.5–3 gadus vecu bērnu adaptācijas veicināšana
pirmsskolas izglītības iestādē**

Kvalifikācijas darbs

Darba vadītājs

Pasniedzēja

Akadēmiskais amats

Mg.paed.,Mg.psych

Zinātniskais /
akadēmiskais grāds

Ilze Kricka

Vārds, uzvārds

Paraksts

RĪGA 2023

ANOTĀCIJA

Darba nosaukums: 1.5–3 gadus vecu bērnu adaptācijas veicināšana pirmsskolas izglītības iestādē

Darba autors: Larisa Sjomina

Darba mērķis: Teorētiski un praktiski analizēti izzināt 1,5 – 3 gadus vecu bērnu sekmīgas adaptācijas veicināšanu pirmsskolas izglītības iestādē.

Teorētiskajā daļā sniegts adaptācijas jēdziena skaidrojums. Darba pirmajā daļā, analizējot zinātnisko un metodisko literatūru, tiek izpētīts 1,5 – 3 gadus vecu bērnu attīstības raksturojums, adaptācijas procesu ietekmējošo faktoru analīze, pedagoga darba organizēšana adaptācijas periodā.

Darba empīriskajā daļā tiek izmantota darba autore veidota vecāku aptauja. Analizējot teorētiskās atziņas un, apkopojot empīriskā pētījuma rezultātus, tiek secināts, ka 1,5 - 3 gadus vecu bērnu adaptācijas sekmēšanai liela nozīme ir bērna sagatavošanā, vecāku un skolotāju savstarpēja sadarbība. Kvalifikācijas darba nobeigumā darba autore izstrādājusi ieteikumus vecākiem un skolotājiem veiksmīgai adaptācijas perioda organizēšanai.

Darbs izstrādāts uz 39 lapām, ar 16 attēliem, un pievienotiem 5 pielikumiem. Kopumā darbā izmantoti 23 literatūras avoti.

Atslēgas vārdi: adaptācija, veicināšana, pirmsskola, 1,5 – 3 gadus veci bērni, sadarbība, ieteikumi.

ANNOTATION

Work title: Promoting the adaptation of 1.5 - 3 year old children in pre-school education

Author of work. Larisa Sjomina

Aim of the thesis: Theoretical and practical analysis of the promotion of successful adaptation of 1.5 - 3 year old children in pre-school educational institution.

The theoretical part provides an explanation of the concept of adaptation. In the first part of the work, the scientific and methodological literature is analysed to describe the development of children aged 1.5 - 3, to analyse the factors influencing the adaptation process, and to organise the teacher's work during the adaptation period.

In the empirical part of the work a questionnaire of parents is used. Analysing theoretical knowledge and summarizing the results of the empirical research, it is concluded that the preparation of the child, mutual cooperation of parents and teachers play an important role in promoting the adaptation of 1.5 - 3 year old children. At the end of the qualification the author has developed recommendations for parents for the successful organisation of the adaptation period.

The thesis consists of 39 pages, 16 figures and 5 annexes. In total, 23 literature sources were used.

Keywords: adaptation, pre-school, cooperation, recommendations, promotion, 1.5-3 year olds.

Saturs

| | |
|--|----|
| Ievads | 5 |
| 1. Adaptācijas procesa raksturojums pirmsskolas izglītības iestādē | 7 |
| 1.1. Adaptācijas procesu ietekmējošie faktori 1.5 – 3 gadus veciem bērniem | 7 |
| 1.2. 1,5 - 3 gadus vecu bērnu attīstības raksturojums adaptācijas konteksta | 10 |
| 1.3. Adaptācijas procesa pirm skolā ietekmējošo faktoru analīze | 12 |
| 1.4. Pedagoģa darba organizēšana adaptācijas periodā | 16 |
| 2. Empīriskais pētījums par 1-5 – 3 gadus vecu bērnu veiksmīgu adaptāciju pirmsskolas izglītības iestādē „X” | 19 |
| 2.1 Pētījumā izmantoto metožu apraksts | 19 |
| 2.2 Pētījuma iegūto datu izpēte un analīze | 20 |
| 2.3 Ieteikumi vecākiem un skolotājiem | 29 |
| Secinājumi | 31 |
| Literatūras un avotu saraksts | 32 |
| Pielikumi..... | 34 |

Ievads

Cilvēks jau kopš dzimšanas brīža tiek pakļauts mainīgajiem sociālajiem apstākļiem, kuros viņam jāmacās adaptēties. Cilvēkam ir jācenšas pielāgoties neierastajiem apstākļiem, tas nepieciešams, lai viņš varētu veiksmīgi eksistēt sabiedrībā.

Mūsdienu darba tirgus ir nesaudzīgs pret cilvēkiem, un ja viņi vēlas saglabāt savu darba vietu, kaut kas ir arī jāupurē. Visbiežāk nākas upurēt uzmanību un laiku, kas domāts bērnam, un tāpēc daudzi vecāki pieņem lēmumu savu mazuli vest uz pirmsskolas izglītības iestādi jau no pusotra gada vecuma.

1,5 – 3 gadus vecam bērnam, kurš sāk apmeklēt pirmsskolas izglītības iestādi, tā ir pirmā apzinātā mācīšanās pieredze. Līdz uzņemšanai pirmsskolas izglītības iestādē bērnam jau ir izveidojušies ieradumi, pieķeršanās un noteikta uzvedība. Jaunie apstākļi būtiski izmaina bērna dzīves ritmu un prasības. Pedagoģa uzdevums ir veicināt bērna adaptēšanos jaunajā vidē, radot drošu, atbalstošu un pozitīvu atmosfēru.

Kad bērns ienāk jaunajā vidē, viņam jau ir gūta kāda pieredze dzīvē. Tā ir pieredze, kuru viņš gūst ģimenē un vidē, kurā viņš ir uzturējies līdz brīdim kad jāuzsāk pirmsskolas gaitas. Liela nozīme bērna attīstībā ir vecāku intelekta līmenim. Jo augstāks ir ģimenes vispārējais līmenis, jo labāk bērns ir psiholoģiski sagatavots pirmsskolas izglītības iestādei. Bērns gūst pieredzi no saviem vecākiem, vecvecākiem, brāļiem, māsām (ja tādi ir), kaimiņiem. Arī veikala un citu sabiedrisku iestāžu apmeklēšana bērnam ļauj iegūt jaunu pieredzi dzīvē. Bieži divu trīs gadu vecs bērns vēl nespēj ar vārdiem atdarināt vecākus, brāli vai māsu, citu pieaugušo.

Svarīgi ir, kā organizē adaptāciju, kā ģimene sagatavo bērnu jaunajiem apstākļiem, ka pirmsskolas skolotāji pārzin un ņem vērā individuālās nervu darbības īpatnības un ar to saistīto uzvedību. Liela nozīme ir tam, vai bērns ir vienīgais bērns vai ir arī citi.

Pirmsskolas gaitu uzsākšanai ir jābūt gataviem pašiem vecākiem, un, jo vairāk vecāki uzticēsies iestādei un grupas pedagogiem, jo bērnam vieglāk būs iedzīvoties dārziņā, iepazīt un pieņemt jaunos noteikumus un ikdienas ritmu. Ja bērns jutīs vecāku šaubas un nedrošību, negatīvu attieksmi, mammas nemieru un satraukumu, viņš var reaģēt uz šīm emocijām saslimstot. Ļoti svarīgs gan bērnam, gan vecākiem ir adaptēšanās laiks pirmsskolā un pozitīvas emocijas par to, ka ir sācies jauns dzīves posms.

Šis laiks katram norit savādāk un tā ilgums katram indivīdam individuāls. Adaptācijā tiek piedzīvotas daudz grūtības – bērni sāk slimot, var kļūt agresīvi, tiek novērotas neirozes, kļūst raudulīgāki un vēl daudz citu veidu traucējumi. Adaptācijas periods var ilgt līdz pat trim mēnešiem.

Pedagoga svarīgākais uzdevums ir veidot pozitīvas attiecības ar katru bērnu, jo individuālu attiecību veidošana ar pieaugušo vairo bērna piesaisti izglītības iestādei un atvieglo adaptāciju jaunajā vidē (Skola2030).

Pētījuma objekts: Adaptācija pirmsskolas izglītības iestādē.

Pētījuma priekšmets: 1,5 – 3 gadus vecu bērnu adaptācijas veicināšana.

Pētījuma mērķis: Teorētiski un praktiski analizēti izzināt 1,5 – 3 gadus vecu bērnu sekmīgas adaptācijas veicināšanu pirmsskolas izglītības iestādē.

Pētījuma jautājums: Kādi ir galvenie 1.5 – 3 gadus vecu bērnu adaptāciju veicinošie faktori? Vai bērnu iepriekšējā sagatavošana pirmsskolas izglītības iestādes apmeklēšanai, ietekmē 1.5 – 3 gadus vecu bērnu veiksmīgu adaptāciju?

Pētījuma uzdevumi:

- analizēt teorētisko literatūru par adaptācijas veiksmīgu norisi un organizēšanu;
- noskaidrot 1,5 – 3 gadus vecu bērnu vecumposma raksturīgās iezīmes, kas saistās ar adaptācijas periodu;
- noskaidrot, kā vecāki var atvieglot 1.5 – 3 gadus veca bērna adaptācijas procesu;
- izdarīt secinājumus un izstrādāt ieteikumus veiksmīgai adaptācijas perioda organizēšanai.

Pētījuma metodes:

- teorētiskā pētniecības metode;
- literatūras analīze;
- vecāku anketēšana;
- datu apstrādes metode Exel.

Pētījuma bāze:

- Rīgas pilsētas X. pirmsskolas izglītības iestāde, bērni vecumā no 1.5 - 3 gadiem
- Pirmsskolas izglītības iestādes X, 17 vecāki .

1. Adaptācijas procesa raksturojums pirmsskolas izglītības iestādē

1.1. Adaptācijas procesu ietekmējošie faktori 1.5 – 3 gadus veciem bērniem

Adaptācijas jēdzienu ir pētījušas daudzas nozares gan psiholoģijā, pedagoģijā, medicīnā u.c.

“Džeroms Bruners 1972. gadā publicēja viedokli, ka fundamentāla nostādne prasa savienot psiholoģiju ar pedagoģiju – attīstības psiholoģija bez pedagoģijas ir tikpat tukša kā pedagoģija bez cilvēka būtības un tā dabas atziņas” (Žogla 2018,100). Autore uzskata, ka šajā nodaļā ir ļoti svarīgi apskatīt adaptāciju gan no pedagoga, gan psihologa viedokļiem.

Adaptācija – (lat. adaptāre – pielāgot, piemērot) – 1) organisma pielāgošanās process eksistences nosacījumiem; 2) analizatoru jūtīguma pielāgošanās ilgstošam kairinājumam; 3) indivīda vai sociālās grupas apzināta brīva pielāgošanās sociālām prasībām, pieņemtajai vērtību sistēmai; bērna adaptācijai var izdalīt trīs fāzes: - jaunajā vidē bērnam jāemēģina izprast, kādi noteikumi jāievēro un kā tiem var piemēroties; - individualizācijas fāze – bērns jau cenšas šajā vidē izcelties, parādīt sevi (ko es protu u.tml.); - notiek savas vietas ieņemšana grupā (Logopēdijas terminu skaidrojošā vārdnīca 2012,14). Arī mācību vide ietekmē bērna adaptāciju. Svarīgi, lai grupas telpa būtu gaiša, kārtīga, rotaļlietas un spēles būtu atbilstošas bērnu vecumam.

2018. gada Veliko Turnovo Universitātes Pedagoģijas fakultātē veiktajā pētījumā teikts, ka adaptācija ir daudzfaktoru un nepārtraukts process, kas jāveic savlaicīgi, lai izvairītos no negatīvām izmaiņām bērna organismā un uzvedībā. Bērna pielāgošanās apstākļiem bērnudārzā interesē dažādas zinātnes jomas. No psiholoģijas viedokļa tā ir problēma, kas saistīta ar bērna psiholoģisko attīstību. No medicīniskā viedokļa tas attiecas uz bērna veselības aizsardzību un nodrošināšanu, bet no pedagoģiskā - uz izglītību, apmācību un socializāciju. Katram 2-4 gadus vecam bērnam tā ir saistīta ar sagatavošanos uzņemšanai pirmsskolā un spēju adekvāti reaģēt uz sociālajām situācijām, kas var būt gan ikdienišķas, gan jaunas un neparastas. Adaptācija ir daudzfaktoru un nepārtraukts process, un tas ir jāveic savlaicīgi, lai izvairītos no negatīvām izmaiņām bērna organismā un uzvedībā (Petrova 2018).

L. Āboltiņa uzskata, ka sociālā adaptācija sākas tad, kad bērns tiek iepazīstināts ar sociālo vidi, nosacījumiem un apstākļiem. Bērnam pirmā lielās pārmaiņas dzīvē ir pirmsskolas izglītības iestādes gaitu uzsākšana, tās ir pirmās izmaiņas bērna sociālā vidē. Skolotājs iepazīst bērnu, noskaidrojot kādas tradīcijas ir ģimenē un bērna audzināšanas īpatnības (Āboltiņa 2014). Skolotājas attieksme arī paātrina bērna adaptācijas ātrumu. Skolotājai bērnam ir jārada

sajūta, ka tieši viņu ir gaidījusi, tas bērnam liks justies svarīgam un mazinās bailes un sajūtu, ka viņš te nav gaidīts. Lai bērna adaptācija noritētu veiksmīgi, vecākiem ir jābūt sadarbībai ar grupas skolotāju un skolotāja palīgu. Katra ģimenē ir savas tradīcijas, audzināšanas metodes un vērtības, kas pirmsskolas skolotājam un skolotāja palīgam ir jāciena un jārespektē. Ja krasi atšķirsies audzināšanas paņēmieni pirmsskolā un mājās, bērnam un vecākiem tas var radīt problēmas.

A. Bikova savā grāmatā “Manam bērnam patīk bērnudārzs” min, ka pirmsskolas izglītības iestādei nepiemērotu bērnu nav, ir tikai bērni, kuriem ir nepieciešams ilgāks laiks, lai aprastu ar jauno vidi un kārtību. Īpaši adaptācijas periodā bērniem ļoti svarīgs ir rituāls, visam jānotiek kā ierasts, tas bērnam dod drošības sajūtu. Bērnam uztraukumu var radīt gan došanās uz citu telpu, gan skolotāju maiņa, dodoties, piemēram, uz mūzikas vai sporta nodarbībām ārpus grupas telpas, jo bērns atkal būs sabijies, tāpēc bieži bērniem šajā vecumā sportu un mūziku skolotājs vada grupā (Bikova 2017). Pēc darba autores domām, adaptācija norit ļoti individuāli, viens bērns adaptējās ļoti ātri, bet citam vajag nedēļu, divas vai pat mēnesi, lai iejustos jaunajā kolektīvā. Ir bērni, kuri ar prieku apmeklē pirmsskolas izglītības iestādi, no rīta bez problēmām un asarām var ieiet grupā. Arī ēšanas paradumu maiņa liecina, ka bērns vēl pilnībā nav adaptējies.

Drošība ir adaptācijas pamats, jo bērns būs drošāks un atraisītāks, jo vieglāk viņam būs sadraudzēties ar vienaudžiem, uzsākt kopīgas spēles un rotaļas. Attiecības ar citiem bērniem nepieciešamas, lai bērns varētu sevi apliecināt, iekļaujoties sabiedrībā jeb socializēties (Randoha 2010,2013). Pēc autores domām ļoti svarīgi adaptācijas norisē, radīt bērnam drošības sajūtu. Spēja uzticēties cilvēkiem, būt par sevi pārliecinātam, izjust drošību – to visu veido bērna sociālā vide. Iegūstot drošības izjūtu, bērns virzās uz sava „Es” apzināšanos.

Rakstot par bērnu sociālo adaptēšanos izglītības iestādē L. Āboltiņa izdala iekšējos un ārējos faktorus, kas ietekmē bērna adaptēšanos jaunā vidē. Kā iekšējos faktorus viņa min:

- bērna fizioloģiskās, psiholoģiskās, emocionālās īpašības
- bērna attīstības posmus
- sociālo pieredzi

Kā ārējos faktorus min :

- bērna attiecības un sociālā vide ģimenē
- izglītības iestādes psiholoģiskais klimats (Āboltiņa 2014).

Katram bērnam katrs no šiem faktoriem ir atšķirīgs, visi šie faktori atrodas savstarpējā mijiedarbībā un ietekmē bērna adaptācijas procesu. Bērna individuālo īpatnību ignorēšana

adaptācijas periodā var radīt dažādas komplikācijas bērna uzvedībā, veselības stāvoklī, apgrūtināt adaptēšanos, bērnu savstarpējo saskarsmi, arī saskarsmi ar skolotāju.

Pēc psiholoģes A. Bikovas uzskata, bērna attīstība nevar notikt bez stresa, jo viss jaunais trenē bērna adaptācijas mehānismus, tātad padara pašu bērnu daudz stiprāku (Bikova 2018). Lielu stresu bērnam izraisa šķiršanās no mātes. Šajā vecumā mazulis nepārprotami ir saistīts ar māti. Pirmo nedēļu stress provocē ātru visu bērnu adaptācijas mehānismu attīstību, kas kalpo par lielisku dzīves skolu uz ilgiem gadiem. Viegla adaptācijas gadījumā bērns ātri pielāgojas jauniem apstākļiem.

VISC Speciālās izglītības nodaļas speciālisti iesaka adaptācijas procesā skolotājiem velīt ilgāku laiku atkārtšanai, radošai darbībai un dažādām kustību aktivitātēm. Adaptācijas gaitā skolotājs tuvāk iepazīst bērna attīstību, rakstura īpašības, komunikācijas prasmes un uzvedības raksturīgākās iezīmes. Bērna iepazīšana ir obligāts priekšnoteikums. Bērns lielāko dienas daļu pavada izglītības iestādē, šajā laikā mācoties izzināt, draudzēties, mācīties. Ļoti liela nozīme šajā procesā ir skolotāja pacietībai, empātijai un sirsnībai, radot bērnam drošības izjūtu (VISC 2016). Ir ļoti svarīgi ir zināt un izprast bērna vecumposma īpatnības, lai varētu palīdzēt bērnam ātrāk un veiksmīgāk iejusties jaunajos apstākļos.

Autore D. Gulbe uzskata, ka 3 gadus vecs bērns jau labi saprot atšķirību starp māju un pirmsskolas mācību iestādi, raudot viņš protestē pret pārmaiņām. Bet mazāko bērnu raudāšana var būt vairāk izmisusi, jo viņiem nav vēl izpratnes par to, kas ir bērnu dārzs (Gulbe 2019). Adaptācijas problēmas daudzos gadījumos neaprobežojas tikai ar emocionālajām reakcijām (asarām, dusmām). Faktiski šīs problēmas sniedzas krietni dziļāk – līdz pat organisma psiho fizioloģisko procesu izmaiņām. Adaptācijas periodā dažs kļūst agresīvs, sāk kauties, citam raksturā un uzvedībā parādās jaunas, līdz tam nebijušas īpatnības, kas saglabājas pat uz visu mūžu

Lai bērna adaptācija noritētu pēc iespējas veiksmīgāk, nepieciešams:

- ievērot katra bērna attīstības un individuālās īpatnības,
- izzināt bērna saskarsmes iespējas un situāciju ģimenē,
- sadarboties ar bērna vecākiem, sagatavojot gan viņus, gan pašu bērnu pirmsskolas izglītības iestādes apmeklējumam,
- pedagoga prasmes novērot un analizēt, paredzot adaptācijas perioda gaitu,
- vecāku sapulču organizēšana pirmsskolā, vecāku informēšanas nolūkā par adaptācijas perioda īpatnībām un to veiksmīgas pārvarēšanas iespējām.

1.2. 1,5 - 3 gadus vecu bērnu attīstības raksturojums adaptācijas konteksta

Skolotājam ir jāzina, kas bērniem konkrētā vecumposmā ir raksturīgs, viņam ir jāievēro katra bērna individuālās īpatnības. Katrs bērns ir citādāks, un pedagogam tas ir jāzina, viņa nedrīkst ar visiem bērniem strādāt ar vienām un tām pašām metodēm, jo vienam bērnam izvēlētā metode būs piemērota, bet otram tā nederēs.

E. Kalvāns runājot par psihiskās attīstības īpatnības mazbērna (agrās bērnības) vecumposmā, uzsver, ka mazbērna vecumposmam raksturīga uzskatāmi darbīgā domāšana, kura balstās uz uztveri un tai atbilstošu darbību. Galvenais domāšanas attīstības avots ir priekšmetiskā darbība, kas ir šim vecumposmam raksturīgā vadošā darbība. Domāšanas attīstība norit pēc šādas shēmas:

- bērns uztver priekšmetu;
- šis priekšmets rada viņā emocionālu noskaņu;
- bērns veic noteiktas darbības, lai iegūtu šo priekšmetu;
- kad priekšmets ir iegūts, bērns manipulē ar iegūto priekšmetu, lai to iepazītu.

(Kalvāns 2018)

Autore A. Šteinberga savā grāmatā *"Pedagoģiska psiholoģija"* raksta, "Emociju izpratne ir jūtu veidošanās pamats. Jūtas kā pārdzīvojumu forma un personību raksturojošs lielums veidosies arī tad, ja emocijas būs neapzinātas un nekontrolētas, tomēr šāda jūtu attīstība vedīs pie jūtām, kuras cilvēks neizprot un varbūt pat noraida. Noteiktu emociju izjušana un apjēgšana veicina daudzveidīgāku pārdzīvojumu rašanos, kas nodrošina atbilstīgu jūtu veidošanos personības struktūrā" (Šteinberga 2013, 48).

Bērnudārza posms ir tas laiks, kurā tiek likti pamati cilvēka domāšanai, radošumam, pašapziņai. Gandrīz ikviens mūsu rīcības vai domāšanas modelis ir radies pirmajos dzīves gados, teic Dana Gulbe (Gulbe 2019).

VISC Speciālās izglītības nodaļas speciālisti apkopojuši informāciju par bērna galvenajām attīstības jomām.

Bērna attīstība 1,5 – 3 gadu vecumā.

Kustību attīstība:

- Labi rāpjas;
- Uzkāpj/ nokāpj pa trepēm pārmaiņus solī;
- Skrien;
- Brauc ar trīsriteni, minot pedāļus;
- Noliecas un paceļ kaut ko, nenokrītot.

- Roku un pirkstu veiklība;
- Uzzīmē apli, vertikālu līniju ar krītiņu vai zīmulī;
- Šķir lapas grāmatā;
- Uzceļ torni no vismaz 6 klucīšiem;
- Atskrūvē un aizskrūvē vāciņus (pudelēm, trauciņiem utt.)

Valoda:

- Saprot lielāko daļu no teiktā;
- Atpazīst un var nosaukt lielāko daļu no priekšmetiem savā tuvākajā apkārtnē;
- Runā 4 vai 5 vārdu teikumus;
- Izprot vārdus: aiz, uz, zem, blakus utt.;
- Lieto vārdus: es, tu, mēs, viņi, mans utt.;
- Citi cilvēki var saprast, ko bērns saka.

Uztvere un domāšana:

- Pazīst vismaz 3 krāsas – pamatkrāsas (sarkana, zila, dzeltena);
- Var sašķirot 3 ģeometriskas formas;
- Var salikt attēlu no 3 – 4 gabaliem;
- Var parādīt attēlam atbilstošu priekšmetu telpā.

Sociālā attīstība:

- Atdarina pieaugušos un rotaļu biedrus;
- Izrāda simpātijas pret pazīstamiem rotaļu biedriem;
- Spēlē spēļ sagaidīt savu kārtu.
- Emocionālā attīstība:
- Brīvi pauž pieķeršanos;
- Spēj paust dažādas emocijas (VISC 2018).

Silvija Dzalbe laikrakstā “Pirmskola” šo vecumposmu raksturo šādi:

“Mazbērna vecums ir laiks, kad bērns sāk strauji augt sociāli, garīgi, fiziski un emocionāli:

bērnam rodas interese par citiem bērniem,

mazbērns mācās kontrolēt savas emocijas,

izzina un pietiekami prasmīgi pārvalda savu ķermeni,

prot darboties ar dažādiem priekšmetiem,

uzmanību piesaista apkārtējo cilvēku valoda, kā dēļ strauji attīstās runa un valoda

kopumā,

attīstās domāšana un radošā darbība, kā dēļ pilnveidojas un kļūst daudzveidīgākas bērna intereses un sociālās aktivitātes,

mazbērns izjūt savas vajadzības, ko vēlas piepildīt – būt līdztiesīgam, vismaz kādā jomā būt pārākam, bet vēl labāk – būt neaizstājamam, pretendēt uz personiskām lietām, būt pietiekami kompetentam un tiesīgam izvēlēties.” (Dzalbe 2017, 17). Trīs pirmo gadu laikā bērna sociālā un emocionālā attīstība norisinās ārkārtīgi strauji. Šajā kritiskajā periodā bērns noskaidro, vai apkārtējiem var uzticēties, vai jaunā vide ir droša.

1.3. Adaptācijas procesa pirmskolā ietekmējošo faktoru analīze

Sekojošajā apakšnodaļā autore apkopoja teorētiskās atziņas par adaptāciju ietekmējošiem faktoriem .

Bērna personības attīstības procesā svarīga nozīme ir pieredzei, ko bērns gūst. No pieredzes, kas gūta bērnībā, ir atkarīga visa turpmākā dzīve, tā ietekmē indivīda veidošanos, spēju pielāgoties sabiedrības prasībām un atrast savu vietu tajā. Ja bērna vajadzības netiek apmierinātas, viņam ir negatīva pieredze un līdz ar to negatīva attieksme, kas pazemina motivāciju, kavē attīstību. Šādā gadījumā bērnam ir raksturīgs zems pašvērtējums, nespēja uzņemties atbildību par savu rīcību, empātijas trūkums, agresivitāte (Vasečko 2014). Bērna attīstība vidē ir atkarīga no tā, kādās attiecībās viņš ir ar šo vidi, kā to emocionāli izjūt un pārdzīvo. Adaptācijas laikā bērns pārdzīvo emocionālu diskomfortu – vispirms jau viņam nav priekšstatu par pedagoga prasībām, par mācību īpatnībām un nosacījumiem, par uzvedības normām grupā.

Pirmā vieta, kura veido bērna pieredzi, ir *ģimene*. Viss, ko bērns redz ģimenē, ir svarīgs: gan vecāku savstarpējās attiecības, to kaitīgie ieradumi vai atkarības, audzināšanas stils, attieksme pret darbu, pret bērna vajadzībām. Tas viss ietekmē bērna morāles veidošanos, veido viņa raksturu, viņa attieksmi pret sevi un apkārtējiem (Vasečko 2014). No tā, kā tiek apmierināta bērna vajadzība pēc saskarsmes, cik plašs ir saskarsmju loks, veidojas arī bērna pieredze, attieksme pret pieaugušajiem. *Pieredze, ar kādu bērns atnāk uz grupu, nosaka adaptācijas raksturu un norises gaitu*. Jo šaurāks ir bijis saskarsmes loks ģimenē, jo emocionālāka bija saskarsme starp bērnu un ģimenes locekļiem, jo mazāka bērna pieredze un grūtāks adaptācijas periods. Bērni, kurus vecāki nav lolojuši, mēdz būt pasīvi, viegli iebiedējami, noslēgti, baidās no visa jaunā. Bērni, kuri ir komunikabli, droši jūtas gan ar vienaudžiem, gan pieaugušajiem un ir pārliecināti par savām spējām.

Savukārt Z. Inķēna savā rakstā ” *Bērns vai tomēr vecāki baidās no bērnudārza?*”, apgalvo, ka droši un pārliecināti vecāki ir pamats labvēlīgai adaptācijas norisei. Vecākiem

jāveido veselīgas un emocionālas attiecības ar bērnu. Vecāku spēja tikt galā ar smagajām jūtām, piemēram, dusmām, bailēm, skumjām, un spēja pieņemt jauno situāciju, dod bērnam pārliecību, ka šīs jūtas var izturēt un ļauj veiksmīgāk adaptēties jaunajā vidē. Jo drošāki un pārliecinošāki vecāki būs, jo bērns ātrāk spēs pieņemt jauno situāciju ar interesi un prieku (Inķēna 2021)

Vecāki nedrīkst izrādīt neapmierinātību un dusmas, ka bērnam ir tik grūti pierast pie bērnudārza. Ja bērns slimo, noteikti vajadzētu kopā ar viņu palikt mājās. Mazi bērni uz stresu bieži reaģē slimojot, un tas palīdz arī atkal piepildīt bērna vēlmi pēc mammas rūpēm un „uzlādēt baterijas”. Jāņem vērā, ka mazi bērni var ļoti jūtīgi reaģēt uz citiem pieaugušajiem, citiem bērniem, troksni un svešām smaržām, gulēšanu svešā vietā, citādāku ēdienu, dienas režīmu un rotaļām, bet nespēj to izprast un pastāstīt. No pieaugušā viedokļa viss var izskatīties vislabākajā kārtībā. Tik mazs bērns vēl arī nespēj izprast pieaugušo argumentāciju, piemēram, ka mammai un tētim ir jāiet uz darbu, jāpelna nauda, bet bērnam tagad darbs ir bērnudārzs (Lamstere 2017). Vecākiem adaptācijas laikā vajadzētu būt pacietīgiem, mierīgiem un iejūtīgiem, kā arī pakāpeniski iedrošināt, vienlaicīgi pieņemot bērna negatīvās emocijas.

Bulgārijas republikas Veliko Turnovo Universitātes Pedagoģijas fakultātes pētījumā teikts, ka, priekšnoteikums adaptācijas procesa risināšanai ir kvalificēta pedagoģiskā un nepedagoģiskā pirmsskolas personāla pieejai, kas jebkurā laikā radoši ievieš gan tradicionālās, gan inovatīvās darba metodes un līdzekļus. Būtiska nozīme ir arī sociālās kultūras un izglītības telpas struktūrai. Tām jābūt atvērtam 2-3 gadus vecu bērnu individuālajām vajadzībām, lai stimulētu viņu aktivitāti un atvieglotu pielāgošanos bērnudārza apstākļiem. Pirmsskolas iestādei ir jābūt tai, kas jebkurā laikā radoši ievieš gan tradicionālās, gan inovatīvās darba metodes un līdzekļus (Petrova 2018).

Emocionālie pārdzīvojumi var kļūt par ierosinātāju rudens slimošanas sākumam. Sertificētā farmaceite Laila Zālīte sniedz padomus, kā šo pārejas periodu padarīt veselībai draudzīgāku.

Rutīna: jaunā dienas ritma ģenerālmēģinājums mājās. Savlaicīgi iepazīties ar bērnudārza dienas režīmu un vismaz pāris nedēļas to censties ievērot arī mājās.

Sadzīve: netuntulēt, bet ģērbt atbilstoši laikapstākļiem. Ģērbjot bērnudārznieku āra pastaigām, ieteicams ievērot «sīpola principu» – ģērbt bērnu nevis vienā biezā jakā, bet vairākās plānās apģērbu kārtās, ko pēc vajadzības var novilkt nost.

Uzturs: imunitāte sākas arī uz šķīvja. Lai bērns neslimotu, viņam nepieciešams uzņemt visas organismam nepieciešamās minerālvielas, vitamīnus, uzturvielas, biežāk – svaigi augļi un dārzeņi, īpaši tie, kas satur C vitamīnu.

Imunitātei: laiks rūdīties, bet pamazām. Sākumam pietiks, ja, atgriežoties no bērnudārza mājās, ļaus bērnam ģērbties plānāk, istabā dzīvot ar basām kājām, bet, vakarā vannojoties, karsto ūdeni aizstāt ar nedaudz vēsāku.

Vide: vēdinātām telpām – jā! Sākoties vēsākam laikam, jāatceras, ka telpu vēdināšana ir tikpat svarīga profilakses sastāvdaļa kā roku mazgāšana, jo nevēdinātās telpās vīrusiem ir lielākas iespējas vairoties.

Adaptācija: mazi rituāli palīdz pieņemt jauno situāciju. Reizēm jauno situāciju vieglāk pieņemt palīdz dažādi mazi rituāli, piemēram, no rīta atvadoties, ļaut bērnam dārziņā pakavēties pie loga, pamāt vecākiem, bet nepieļaut, lai atvadas pārlietu ieilgst (Zālīte 2017)

Iepriekš bērnam ir jāizstāsta par gaidāmo. „Ierašanās bērnu dārzā sākas, esot vēl mājās, svarīgi bērnu emocionāli sagatavot” (Gulbe 2019, 47).

Autores padomi vecākiem labvēlīgai un veiksmīgai adaptācijas norisei:

- iepriekš uzzināt dienas režīmu pirmsskolā, lai varētu arī mājas mēģināt ievērot līdzīgu dienas režīmu;
- izskaidrojiet bērnam, kāpēc vispār viņam jāiet uz pirmsskolu;
- lai bērns būtu drošāks, centieties kopā ar bērnu apmeklēt dažādus pasākumus, iet ciemos, lai viņš iegūtu kaut nelielu pieredzi, kā sadarboties ar vienaudžiem;
- sarunās ar bērnu pieminēt to, cik interesanti būs pirmsskolā- daudz jaunu rotaļlietu, bērni, ar kuriem kopā varēs rotaļāties, pastaigas un spēles ārā.

Otrā vieta, ir mācību iestāde. Mūsdienu pirmsskolas izglītības iestādes grupas telpa ir vide, kurā bērns izzina apkārtējo pasauli, iejūtas dažādās lomās un attīsta sociālās prasmes, rūpējas par citiem un uzņemas atbildību. Savukārt skolotājas ir atbildīgas par piemērotas vides iekārtošanu, izrādot cieņu pret bērna idejām un izmantojot tās mācību satura programmas sastādīšanā (Samuseviča, Vikmane, 2018). Mācību vide tiešā mērā ietekmē bērnu adaptācijas procesu. Adaptācijas periodā bērns iepazīst, izzina un iejūtas grupiņā. Tikai drošā, pozitīva vidē viņš jūtas piederīgs. Tās mērķis ir nodrošināt bērna pieredzes veidošanos, šai videi ir jāveicina bērna radošā darbība, jārada iespēja bērnam pašam patstāvīgi attīstīt domāšanu un spējas.

A. Bikova uzskata, ka nevajag baidīties izvest bērnu no komforta zonas, jo tas trenē viņa adaptācijas mehānismus, palīdz attīstībai, padara stiprāku. Nevajag izvairīties no stresa, bet censties mīkstināt, mazināt tā iedarbību, lai nepārspīlētu. Lai nodrošinātu bērniem iespēju pakāpeniski adaptēties pirmsskolas izglītības iestādē, A. Bikova iesaka:

- dodoties vakara pastaigā, aizejot līdz pirmsskolai, kad bērniem pakaļ ierodas vecāki, tad bērni zina, ka drīz nāks vecāki un viņi svešu mammu ar bērnu uztver mierīgi, turklāt bērns, atrodoties pirmsskolā, redz, ka pēc visiem bērniem atnāk pakaļ vecāki;

• skatoties kā gājis pirmajā reizē, nākamā bērnam var teikt, ka mamma aizskries uz tualeti, vai kur citur un uz pāris minūtēm atstāj bērnu ar skolotāju rotaļlaukumā, bet to var darīt tad, kad bērnam ir bijis kontakts ar skolotāju;

• kopā ar bērnu doties uz grupiņu, iepazīt telpas, rotaļlietas, parunāties un noskaņot bērnu tam, ka rīt atnāksiet atkal;

• nākamajā dienā bērnu atstāt uz brokastīm un paskaidrot, ka mamma atgriezīsies rīta pastaigas laikā;

• tad jau nākamajā dienā var atstāt līdz pusdienas laikam, vai līdz rīta pastaigai, tas atkarīgs no tā, kā gājis iepriekšējā dienā;

• dažas dienas izņemt bērnu līdz pusdienas laikam un pēc tam mēģināt atstāt izgulēties (Bikova 2017). Iepazīstot bērnu psiholoģisko sagatavotību pirmsskolas iestādes apmeklēšanas sākšanai, darba autore secina, ka daudzi bērni šajā vecumā (1,5 – 3 g. v) nav ne psiholoģiski gatavi, ne arī iepriekš sagatavoti pirmsskolas izglītības iestādes apmeklēšanai.

Savukārt Zane Inķēna savā rakstā ” *Bērns vai tomēr vecāki baidās no bērnudārza?*” saka ka, bērnam jāļauj izdzīvot skumjas. Ja bērnam ir komunikācijas prasmju trūkums, tad tas apgrūtina bērna sociālo adaptāciju, rezultātā bērnam attīstās trauksmes sajūta, kas negatīvi ietekmē adaptācijas procesu un rada negatīvu attieksmi pret bērnudārzu. Svarīga loma šīs problēmas risināšanā ir pieaugušajiem, viņu rūpīgā, gādīgā attieksme pret bērnu nosaka, cik ātri bērns pārvarēs iepriekš minētās grūtības. Ļoti liela nozīme ir skolotājam, kas ir kā pagaidu aizvietotāja mātei, vecākiem (Gersamila, Imedadze 2015).

Ekspimentāli tika apstiprināts, ka aktīvās spēles palīdz bērniem mazināt trauksmes līmeni adaptācijas procesā.

Tas ir saistīts ar šāda veida spēļu īpatnībām:

- aktīvo spēļu dinamiskais raksturs sniedz bērniem daudz prieka, mazina emocionālo stresu un apmierina kustību nepieciešamību;
- regulāras spēles brīvā dabā skolotāju vadībā veicina pozitīvu attiecību veidošanu un bērnu saliedēšanu grupā un ātru pielāgošanos bērnudārzam (Gersamila, Imedadze 2015).

Pētījumā ” *Par fizisko aktivitāšu iekļaušanu bērnudārza grupā*” teikts, ja cilvēks sēž ilgāk par aptuveni 20 minūtēm, mainās smadzeņu un ķermeņa fizioloģija, atņemot smadzenēm nepieciešamo skābekli un glikozi vai smadzeņu degvielu. Smadzenes būtībā vienkārši aizmiegt, kad mēs pārāk ilgi sēžam. Kustība un aktivitāte stimulē neironus, kas smadzenēs darbojas. Kad mēs sēžam, neironi nedarbojas. Pētījums ir apstiprinājis spēles nozīmi bērnu fiziskajā un garīgajā veselībā. Tas palīdz uzlabot valodas attīstību, problēmu risināšanu, riska pārvaldību un

patstāvīgas mācīšanās prasmes. Spēle ir saistīta ar neakadēmisko prasmju uzlabošanu, uzvedību grupā, veselīgu emocionālo attieksmi un labāku pielāgošanos bērnudārza dzīvei (Buteyn 2021).

1.4. Pedagoģa darba organizēšana adaptācijas periodā

Kontakts ar audzinātāju jau ir puse no veiksmīgas adaptācijas panākumiem, ir pārliecināta pedagoģe un psiholoģe A. Bikova (Bikova 2018)

Autore Z. Višķere uzsver, ka pedagoģa uzdevums ir palīdzēt apzināties un attīstīt bērna talantus. Bērnā jānodrošina attīstoša un galvenais – aizraujoša vide. Šajā vecumposmā bērns nemitīgi cenšas atdarināt pieaugušos, tāpēc ir jāpiedomā pie katra vārda un katras darbības. Tieši šis ir tas laiks, kad bērnu varam iesaistīt nelielos ikdienas darbos, piemēram, palīdzot uzklāt galdu, bērns jutīsies novērtēts un veidosies pienākumu apziņa (Višķere 2017). Tikai tad, ja skolotājā spēj nodrošināt katra bērna individuālās vajadzības, var veidoties pozitīva saskarsme ar bērnu. Liela nozīme ir tam, vai bērns ir vienīgais bērns vai ir arī citi, kādas ir pieaugušo savstarpējās attiecības, kāda kārtība un ieradumi valda ģimenē. Bērni šajā vecumā jau kopā savu vecāku, brāļu, māsu un citu pieaugušo attiecības. Rotaļojoties bērns izdzīvo reālas situācijas.

Kā uzskata A. Bikova, nevar būt tā, ka bērnu dārzs nepatīk kopumā. Pedagoģa uzdevums ir nomierināt, mazināt trauksmes sajūtu. Ar bērnu darbojoties, ir jāatrod, kas viņam patīk vislabāk, kas viņu varētu ieinteresēt. A. Bikova savos pētījumos raksta, kā panākt sekmīgus rezultātus ikdienas darbā ar bērniem:

- pēc iespējas īsākā laikā izveidot kontaktu ar bērnu,
- nespīest bērnu kaut ko darīt ar varu,
- skaidrot bērnam, ka mamma vakarā atgriezīsies,
- iemācīt bērnu pagaidīt,
- cienīt bērnu, just līdz viņa veiksmēm un neveiksmēm,
- nodrošināt nemainīgumu un stabilitāti,
- rādīt, kā pareizi atbrīvoties no emocionālās spriedzes (Bikova 2018).

Bērnā būs vieglāk pierast pie jaunajiem apstākļiem, ja sākumā viņš nepaliks pirmsskolā visu dienu, bet tikai kādu laiku, piemēram, atnāks pēc brokastīm un paliks līdz pusdienlaikam. Nozīmīgs uzdevums ir palīdzēt bērnam, cik iespējams viegli un ātri pierast pie jaunās dzīves organizācijas.

A. Bikova runājot par adaptāciju uzsver, ka dārziņam nepiemērotu bērnu nav. „Ir bērni, kuriem nepieciešams ilgāks pierāšanās laiks un vairāk uzmanības. Dārziņš ir sociums. Agrāk

vai vēlāk ar sociumu nāksies mijiedarboties ikvienam cilvēkam” (Bikova 2018, 107). Autore uzskata, ka viena no svarīgākajām bērna vajadzībām ir vajadzība pēc drošības sajūtas. Ir svarīgi, lai bērns, atnākot uz bērnu dārzu, justos drošs un pasargāts. Bērnam jāpārliecinās, ka viņam nekas ļauns nedraud un tikai tad viņš atvērsies saskarsmei.

Atvadīšanos no rītiem *vajadzētu* organizēt pēc iespējas īsāku un ātrāku, jo pedagogs būs tas, kas bērnu nomierinās, uzskata D. Gulbe. Pedagoģe iesaka pirmo dienu bērnu dārzā sagaidīt kā svētku dienu (Gulbe 2019). Vecāku šaubas, par to, vai atstāt bērnu pirmsskolā vai nē, bērns intuitīvi uztver. Ja vecāki ir pieņēmuši lēmumu vest bērnu uz pirmsskolu, tad viņiem jābūt pārliecinātiem, nešaubieties, centieties droši un veikli pārgērbt bērnu, pēc iespējas īsāk atvadieties un bez ilgām sarunām vienkārši ievest bērnu grupas telpā. Atvadoties no bērna noteikti jāpasaka, ka viņi atnāks viņam pakaļ, lai bērns nebaidās, ka tiks pamests. Svarīgs uzdevums jāveic pirmsskolas skolotājai, jārada vide, lai vecāki justos droši un pārliecināti par savu bērnu, ka bērns paliek gādīgās rokās.

Autore A. Bikova, ir pārliecināta, ka bērns nolasa vecāku emocionālo stāvokli. A. Bikova uzsver, ka ļoti svarīgi šajā posmā ir meklēt interesanto: „Ja jau man tik un tā ir šeit jābūt, tad vajag, lai man ir labi – tā tiek palaists adaptācijas mehānisms” (Bikova 2018, 57). Vecāku attieksme, bailes, nedrošība, vainas apziņa, ietekmē to, cik veiksmīgi mazulis spēs iekļauties vidē. Bērns izjūt vecāku satraukumu un pārņem to. Šajā vecuma bērns neizjūt īpašu vajadzību pēc saskarsmes ar citiem bērniem. Svešu pieaugušo un bērnu klātbūtne var izraisīt trauksmes sajūtu.

E. Kalvāns izdala divus galvenos saskarsmes aspektus kas nosaka bērna un pieaugušā saskarsmes raksturu mazbērna vecumposmā. Saskarsmē ar pieaugušajiem, kuri palīdz bērnam apgūt priekšmetu un darbību pasauli, dominē sadarbības motīvs. Bērnā interesē un ir emocionāli pievilcīga sadarbība ar pieaugušo rotaļu situācijā. Bez sadarbības bērns vēl grib saņemt no pieaugušā siltu emocionālu saskarsmi. Bērns gaida no pieaugušā divus galvenos saskarsmes aspektus:

- beznosacījuma mīlestību, emocionālu siltumu;
- pieaugušā klātbūtni visās bērna darbībās (Kalvāns 2018).

Skolotāja uzdevums ir aktīvi un apzināti pievērsties attiecību veidošanai ar katru bērnu, jo tas radīs pamatu sekmīgam mācību procesam.

Lai veidotu pozitīvas attiecības, skolotājs:

- sarunājas ar katru bērnu individuāli;
- bērnu uzrunā tikai vārdā, ļaujot viņam justies nozīmīgam un īpašam;
- apskauj bērnu, pieskaras viņa plecam, rokai;

- lasa bērnam grāmatu, kopā dzied dziesmas, runā skaitāmpantus;
- kopā saliek puzzle vai uzspēlē bērna iemīļotu spēli;
- velta nedalītu uzmanību bērnam, ar kuru sarunājas;
- kopā ar bērnu paskatās spogulī un uzsmaida vai bērnam saskata ko īpašu un to pasaka;
- aicina bērnu palīdzēt;
- sagaida bērnu grupā, iedrošina viņu, aktīvi darbojas kopā ar bērnu;
- runā par sajūtām un emocijām. Izmanto lelles vai stāstus, lai izceltu kādu emociju (bēdīgs, priecīgs) (Skola2030).

Izglītības iniciatīvu centra pētījumā “ *Kvalitatīvas pedagoģijas principi un to īstenošanas vadlīnijas* ” ir ieteikts, ka pedagoga uzdevums ir noskaidrot, ko dara vecāki, lai pastiprinātu bērnu sociālo, emocionālo un kognitīvo attīstību (Izglītības iniciatīvu centrs 2016). Pirmsskolas izglītības iestādē vieglāk iejūtas tie bērni, kuriem jau ir pieredze saskarsmē ar pieaugušajiem: auklīti, citiem bērniem. Vēl pirms iestādes apmeklējuma vajadzētu mācīt bērnam kontaktēties ar citiem bērniem un pieaugušajiem. Ieteicams vest viņu spēlēt uz rotaļu laukumiem, ļaut sadraudzēties ar citiem bērniem. Un jau mājās vēlams mazuli pamazām pieradināt pie pirmsskolas režīma – celties agrāk, pāriet uz diendusu reizi dienā, ēst tajā laikā, kad ēd pirmsskolā, vakarā laikus iet gulēt.

Darba autore uzskata, ka skolotājam adaptācijas perioda sākumā bērnam ir jārada sajūta, ka viņš ir gaidīts un drošībā. Tāpēc svarīgi, lai skolotāja bērnu sagaidītu ar smaidu, paņemtu savā klēpī un samīļotu. Tad bērns sajūtīs, ka arī tur par viņu rūpējas un viņš var justies droši. Brīdī, kad tiks radīta šī drošības sajūta, bērns sāks izzināt pirmsskolas izglītības iestādes vidi un aktīvi darboties. Skolotāja ikdienā ieņem turpmākajā bērna dzīvē lielu lomu, sākot jau no adaptācijas pirmās dienas.

Vecākus un pirmsskolas skolotājus vieno tas, ka abām pusēm ir viens mērķis:

- kā padarīt adaptācijas periodu vieglāku;
- kā panākt, lai bērns kurš dzīvojis mājās ar vecākiem, ātrāk pierastu pie jaunās vides, audzinātājām un bērniem.

Galvenie skolotāja uzdevumi adaptācijas periodā:

- radīt bērnam labvēlīgu psiholoģisko vidi;
- palīdzēt pierast pie jaunajiem apstākļiem;
- rosināt veidot veiksmīgas savstarpējās attiecības ar vienaudžiem.

2. Empīriskais pētījums par 1-5 – 3 gadus vecu bērnu veiksmīgu adaptāciju pirmsskolas izglītības iestādē „X”

2.1 Pētījumā izmantoto metožu apraksts

Lai noteiktu sekmīgas adaptācijas veicināšanu pirmsskolas izglītības iestādē, tika veikts empīriskais pētījums. Pētījuma mērķis bija: Izzināt 1,5 – 3 gadus vecu bērnu sekmīgas adaptācijas veicināšanu pirmsskolas izglītības iestādē.

Pētījums tika veikts pirmsskolas izglītības iestādē „X”. Pētījumā tika iesaistīti 17 bērnu vecāki.

Mērķa īstenošanai tika izvirzīti divi uzdevumi:

- noskaidrot, kā vecāki sadarbībā ar skolotājiem var atvieglot 1.5 – 3 gadus vecu bērnu adaptācijas procesu;
- izdarīt secinājumus un izstrādāt ieteikumus vecākiem un skolotājiem veiksmīgai adaptācijas perioda organizēšanai.

Pētījuma realizēšanai, izmantotas šādas pētnieciskās metode:

- Kvantitatīvā –bērnu vecāku anketēšana, iegūto datu apstrāde un grafiskā attēlošana, izmantojot Excel programmu.

“Viens no sociālo zinātņu pētījumos visbiežāk lietotajiem datu savākšanas līdzekļiem ir aptauja. Neatkarīgi no pētījuma veida aptaujām jābūt pēc iespējas koncentrētām un īsām. Pētniekiem precīzi jādefinē, kāda ir pētījumā iegūstamā būtiskā informācija un kāds varētu būt minimālais jautājumu skaits aptaujā, kas nepieciešams, lai iegūtu vajadzīgos datus. Jāizvairās no mazsvarīgiem jautājumiem, kā arī jautājumiem, kuri tiek iekļauti tikai tāpēc, ka tie varētu izrādīties interesanti. Pētniekiem skaidri jānosaka katra jautājuma nepieciešamība” (Geske, Grīnfelds 2001,6). Aptauja tika realizēta, vecākiem izdalot aptaujas anketas (skat. 1. pielikumu). Aptaujā iekļauti 10 jautājumi. Visi jautājumi ir slēgtie (jautājumi ar dotiem atbilžu variantiem).

Vecāku aptauja tika veikta, lai noskaidrotu esošo situāciju pirmsskolas izglītības iestādē „X”, izzinot:

- bērna iepriekšējo sociālo pieredzi;
- bērna sagatavotību pirmsskolas izglītības iestādes apmeklēšanai;
- skolotāju un vecāku sadarbības ietekmi uz bērna adaptāciju pirmsskolā.

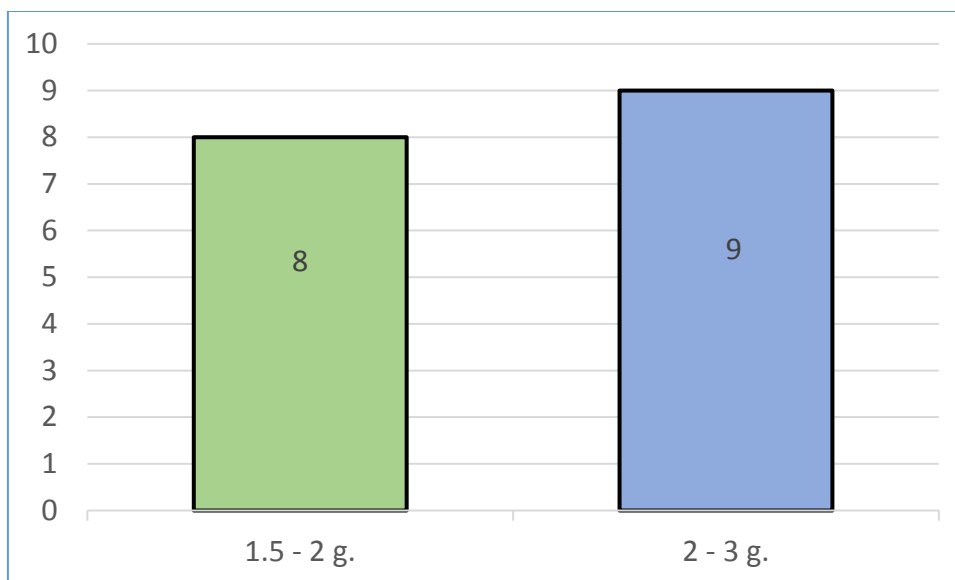
Aptaujas rezultātā iegūto datu apstrādē un grafiskajam datu atspoguļojumam izmantota Excel datu apstrādes programma.

Aptauju pētījumu metodoloģiju ir ietekmējušas trīs tendences. Pirmkārt, paraugu ņemšanas tehnoloģija ir sasniegusi augstu līmeni. Otrkārt, ir izstrādātas daudzas tehnoloģijas, lai iegūtu derīgu un ticamu informāciju no aptaujas respondentiem. Treškārt, datoru un aptauju pētījumu programmatūras pieejamība ir atvieglojusi šīs informācijas analīzi (John P. Keeves 1998)

2.2 Pētījuma iegūto datu izpēte un analīze

Vecāku aptauja tika īstenota ar mērķi noskaidrot, kā vecāki var atvieglot 1.5 – 3 gadus veca bērna adaptācijas procesu pirmsskolas izglītības iestādē. Anketa aptvēra 10 jautājumus.

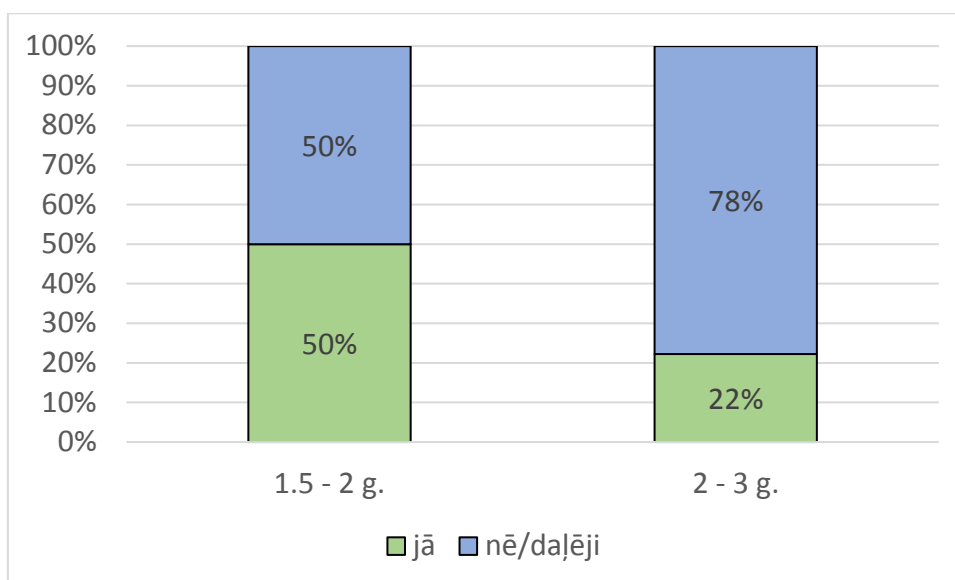
Pirmā jautājuma “**No kāda vecuma bērns sāka apmeklēt pirmsskolas izglītības iestādi**” (sk.1.attēlu) mērķis bija atklāt, bērnu vecumu no kāda viņi sāka apmeklēt pirmsskolas izglītības iestādi.



1.attēls. Vecums kurā bērns sāka apmeklēt pirmsskolas izglītības iestādi.

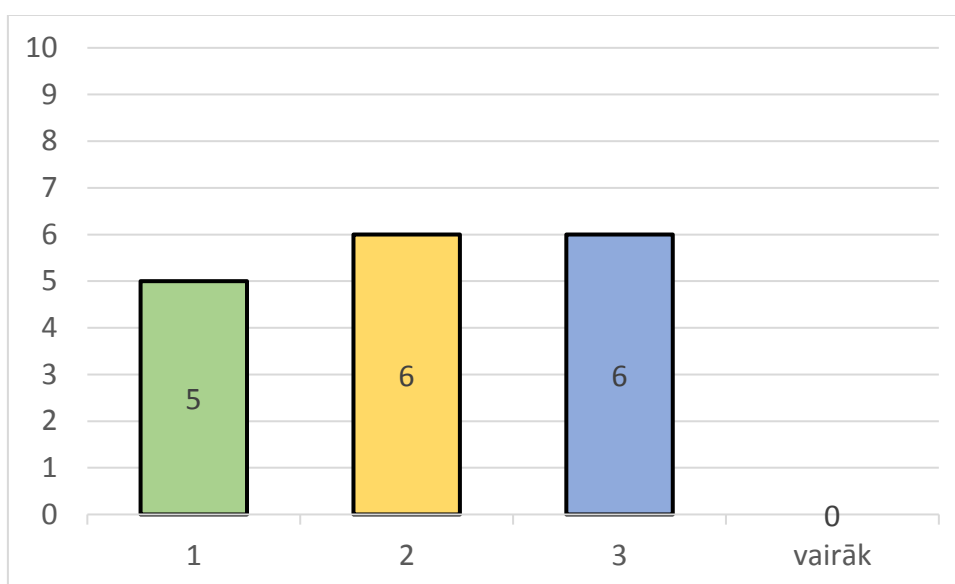
Bērnu skaits, kuri sāka apmeklēt pirmsskolas izglītības iestādi līdz divu gadu vecumam un pēc diviem gadiem bija aptuveni vienāds: 8 bērni sāka apmeklēt pirmsskolas izglītības iestādi pirms divu gadu vecuma, bet 9 bērni sāka apmeklēt pirmsskolas izglītības iestādi pēc 2 gadiem.

Veicot salīdzinājumu ar šo pašu vecāku atbildēm, noskaidrojās, ka starp bērniem, kuri sāka apmeklēt pirmsskolas izglītības iestādi pirms divu gadu vecuma, adaptācija bija veiksmīgāka (sk.2.attēlu).



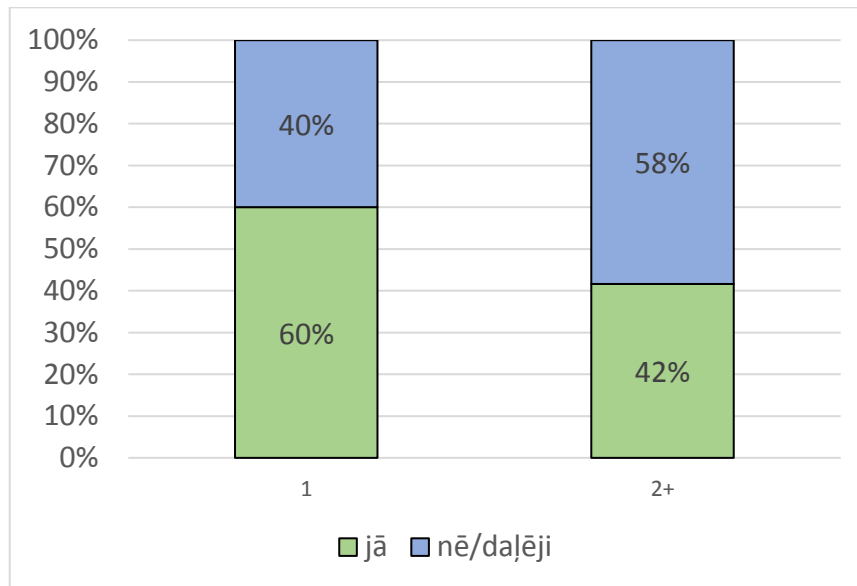
2.attēls. Vai bērnam patīk (patika) apmeklēt pirmsskolas izglītības iestādi

Aptaujas otrā jautājuma “**Bērnu skaits ģimenē**” mērķis bija atklāt vai bērnu skaits ģimenē ietekmē bērna sekmīgu adaptāciju pirmsskolas izglītības iestādē (sk.3.attēlu). Aptaujāto vecāku ģimenēs pārsvarā ir 2 un vairāk bērni.



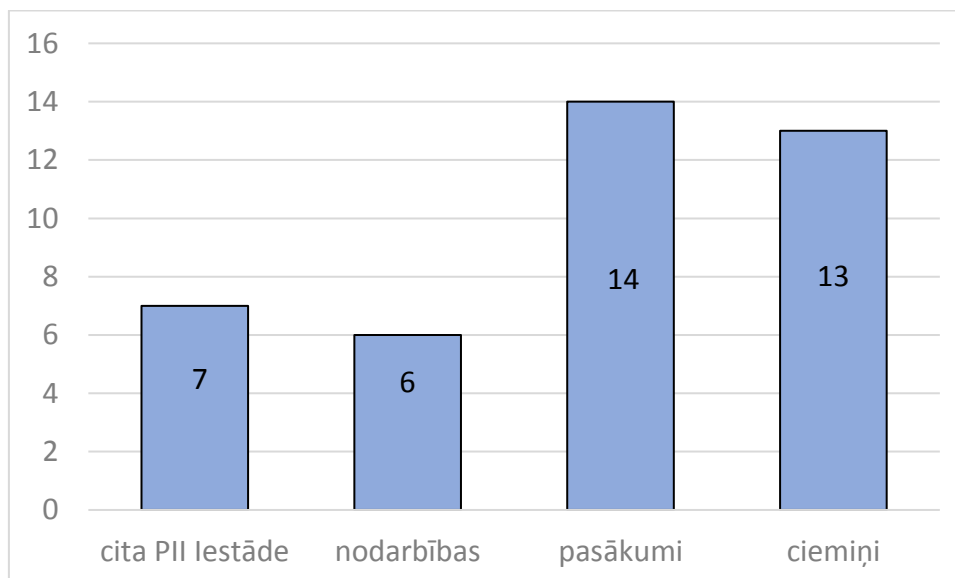
3.attēls. Bērnu skaits ģimenē

Tāpat kā pirmajā jautājumā, autore salīdzināja atbildes uz otro jautājumu ar atbildēm uz to pašu vecāku 8. jautājumu “**Vai jūsu bērnam patīk (patika) apmeklēt pirmsskolas izglītības iestādi?**” (sk.4.attēlu). Rezultātu analīze liecina, ka bērni, kuri ģimenē ir vienīgais bērns, nedaudz veiksmīgāk pielāgojas bērnudārza gaitām salīdzinājumā ar bērniem, kuru ģimenē nav vienīgais bērns (60 % ģimeņu ar vienu bērnu salīdzinājumā ar 42 % ģimeņu ar diviem vai vairāk bērniem).



4.attēls. Vai bērnam patīk (patika) apmeklēt pirmsskolas izglītības iestādi

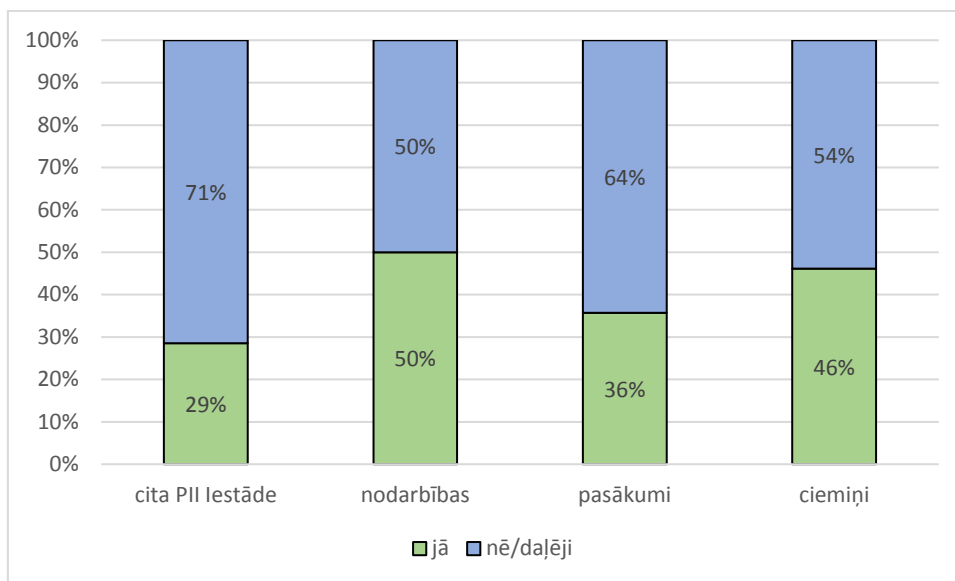
Anketas trešajā jautājumā “**Jūsu bērna iepriekšējā sociālā pieredze**” (sk.5.attēlu) autore vēlējās noskaidrot, kādas sociālās aktivitātes bērniem bija pirms pirmsskolas izglītības iestādes apmeklēšanas. Uz šo jautājumu vecāki varēja sniegt vairākas atbildes. Galvenā sociālā pieredze bija dažādi pasākumi un viesu uzņemšana/apmeklēšana (attiecīgi 14 un 13 pozitīvas atbildes). Septiņiem bērniem bija pieredze, apmeklējot pirmsskolas izglītības iestādi, un seši bērni apmeklēja dažādus pulciņus vai nodarbības.



5.attēls. Jūsu bērna iepriekšējā sociālā pieredze

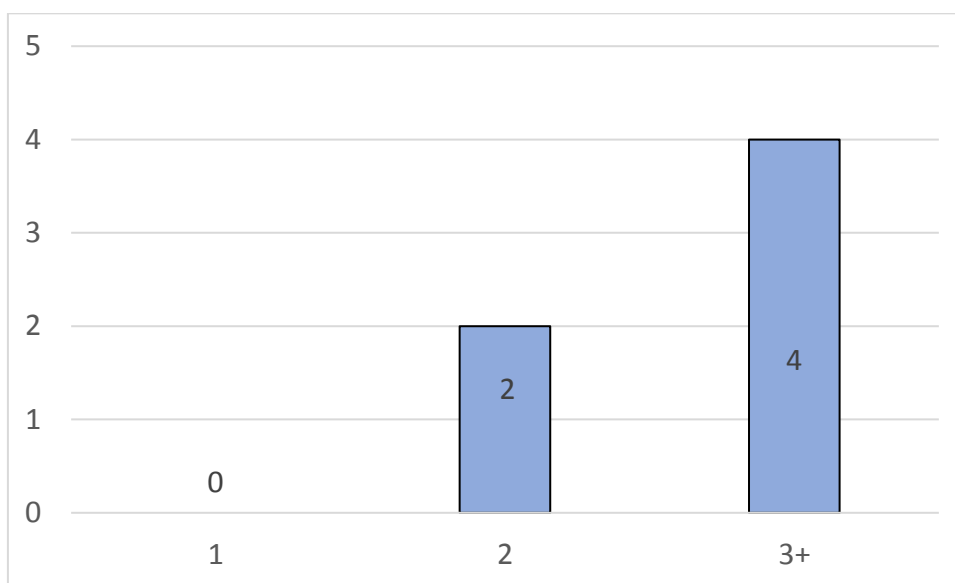
Autore salīdzināja atbildes uz šo jautājumu ar atbildēm uz 8. jautājumu. Rezultātā grafikā (sk.6.attēlu) parādīta pozitīvo un negatīvo atbilžu attiecība uz 8. jautājumu katram 3. jautājuma punktam. Visaugstāko efektivitāti uzrādīja nodarbību un pulciņu apmeklēšana (50

%) un viesu apmeklēšana/uzņemšana (46 %). Pēc tam seko pasākumu apmeklēšana (aptuveni 36 %) un pirmsskolas izglītības iestādes apmeklēšanas pieredze (aptuveni 29 %).



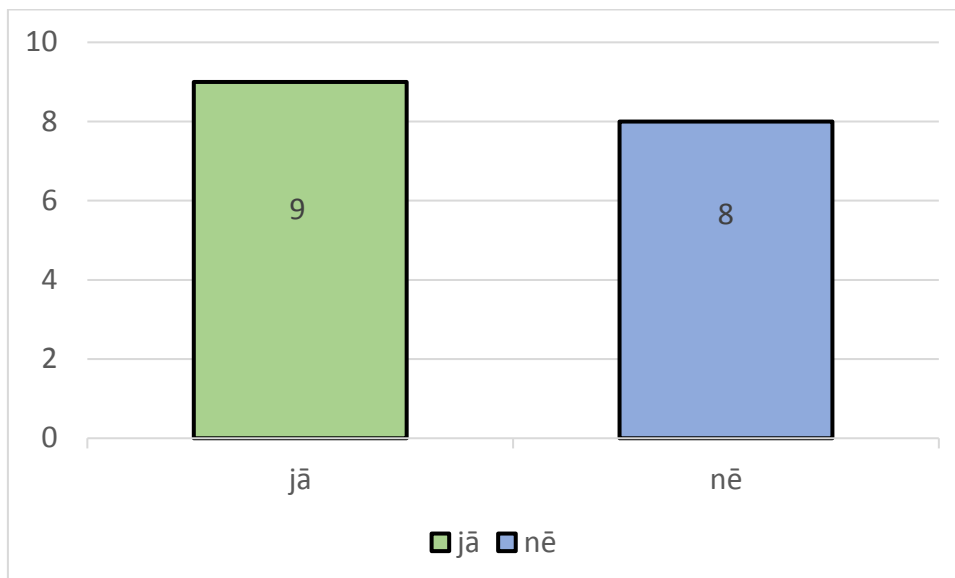
6.attēls. Sociālās aktivitātes ietekme

Tāpat autore pētīja, kā sociālo aktivitāšu daudzveidība ietekmē bērna veiksmīgu adaptāciju pirmsskolas izglītības iestādē (sk.7.attēlu). Veiksmīga adaptācija bija tikai tiem bērniem, kuriem bija divi vai vairāki sociālās aktivitātes varianti.



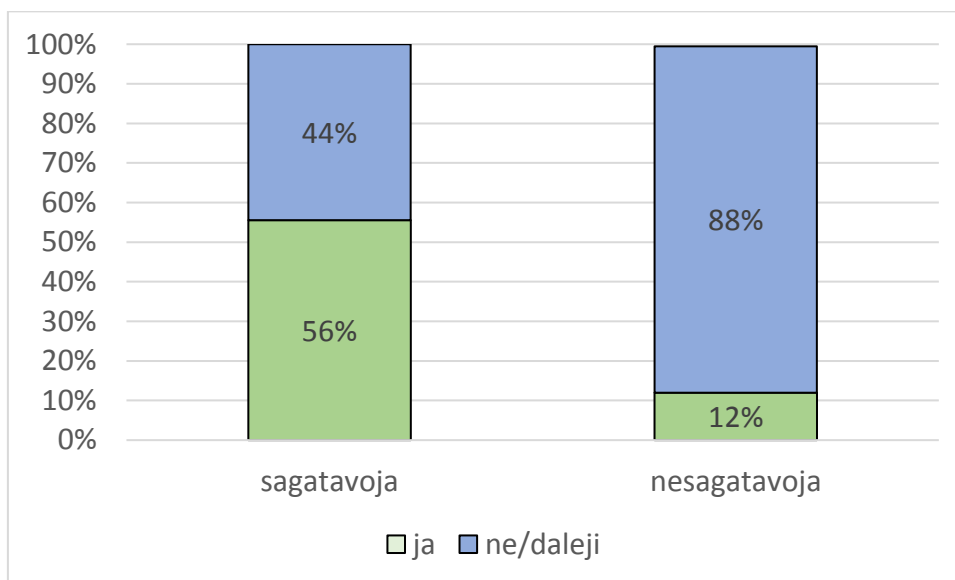
7.attēls. Sociālo aktivitāšu skaits bērna veiksmīgai adaptācijai pirmsskolas izglītības iestādē

Ceturtajā jautājumā vecākiem tika jautāts par bērna sagatavošanu pirmsskolas izglītības iestādes apmeklēšanai (sk.8.attēlu). Atbildes bija sadalītas aptuveni uz pusēm (8 negatīvas pret 9 pozitīvām).



8.attēls. Vai Jūs gatavojāt bērnu pirmsskolas izglītības iestādes apmeklēšanai?

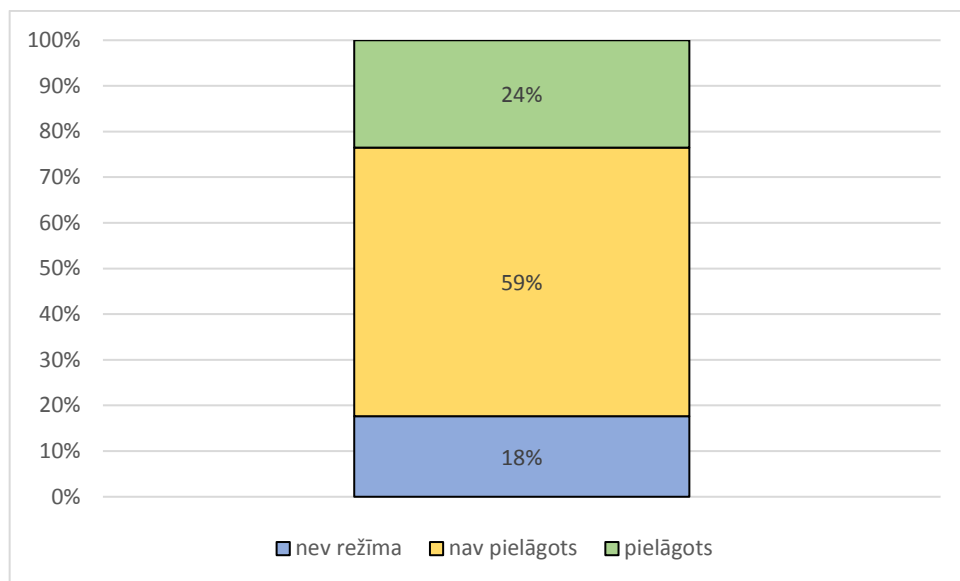
Pēc tam autore salīdzināja vecāku atbildes uz 4. jautājumu ar atbildēm uz 8. jautājumu (sk.9.attēlu). Lielāko daļu bērnu, kuri veiksmīgi adaptējās pirmsskolas izglītības iestādē, vecāki lielākā vai mazākā mērā bija sagatavojuši (56% pret 12%). Var arī atzīmēt, ka 56% bērnu veiksmīgi adaptējās, ja pirms pirmsskolas izglītības iestādes apmeklēšanas sākuma viņiem bija zināma sagatavošana pirmsskolas izglītības iestādes apmeklēšanai.



9.attēls.

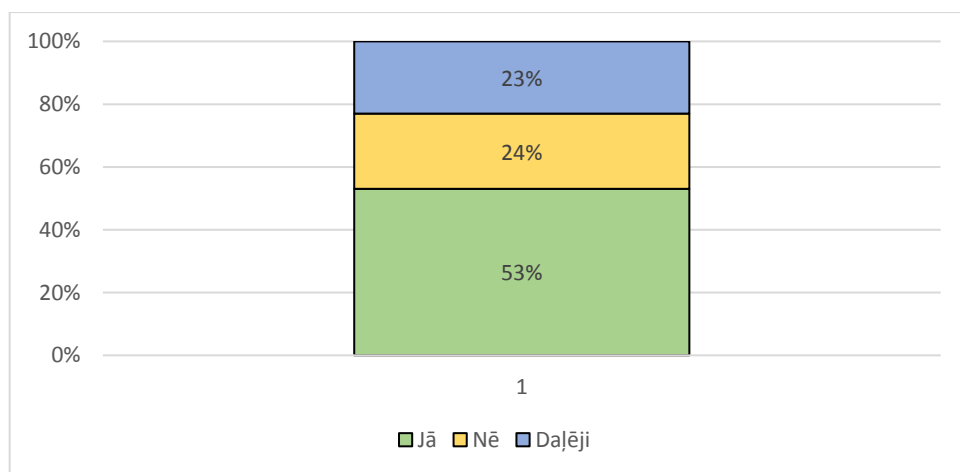
Piektajā jautājumā vecākiem tika jautāts par kāda režīma esamību bērnam pirms pirmsskolas izglītības iestādes uzsākšanas (sk.10.attēlu). 14 no 17 vecākiem uz šo jautājumu

atbildēja pozitīvi. Taču tikai 24% vecāku mēģinājuši pielāgot mājas režīmu režīmam pirmsskolas izglītības iestādē. 59% bērna režīms nebija pielāgots bērnudārza režīmam.



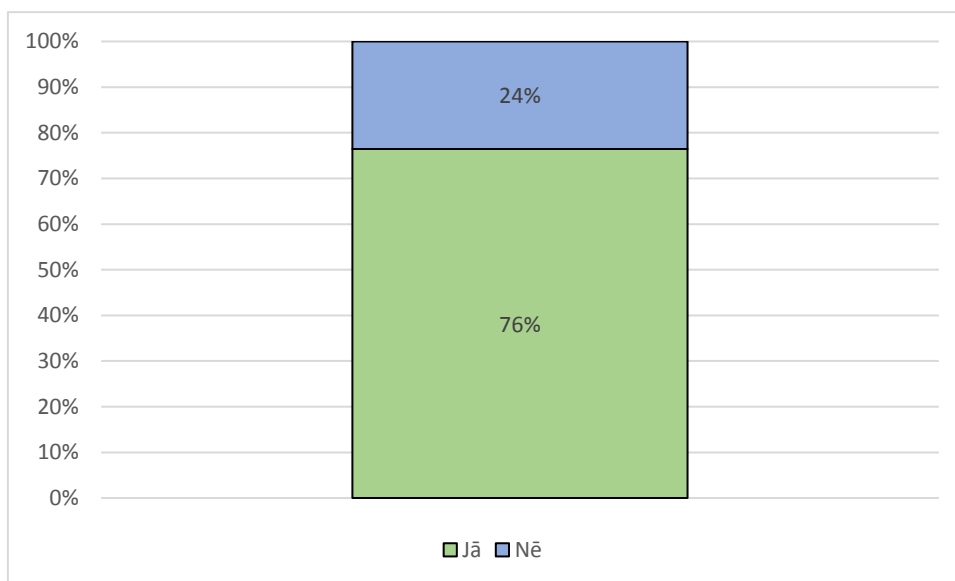
10.attēls. Vai bērnam bija dienas režīms (pirms pirmsskolas izglītības iestādes apmeklēšanas, ja bija, vai tas tika pielāgots pirmsskolas dienas režīmam

Sestajā jautājumā autore jautāja par vecāku personīgajām izjūtām par režīma priekšrocībām viņu bērnam, lai veiksmīgi adaptētos pirmsskolas izglītības iestādē (sk.10.attēlu). Tikai 53% vecāku uzskata, ka tas palīdzēja viņu bērnam.



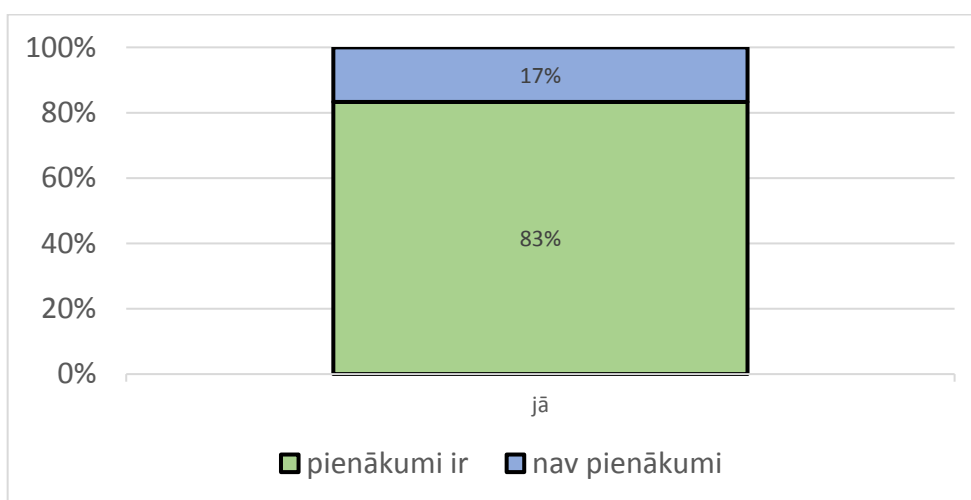
10.attēls. Vai dienas režīma pielāgošana (ja tāda bija) palīdzēja bērna ātrākai adaptācijai pirmsskolas izglītības iestādei?

Septītajā jautājumā tiek aplūkota bērna sadzīves pienākumu nepieciešamība veiksmīgai adaptācijai pirmsskolas izglītības iestādē (sk.11.attēlu). Lielākā daļa vecāku uz šo jautājumu atbildēja pozitīvi (76%).



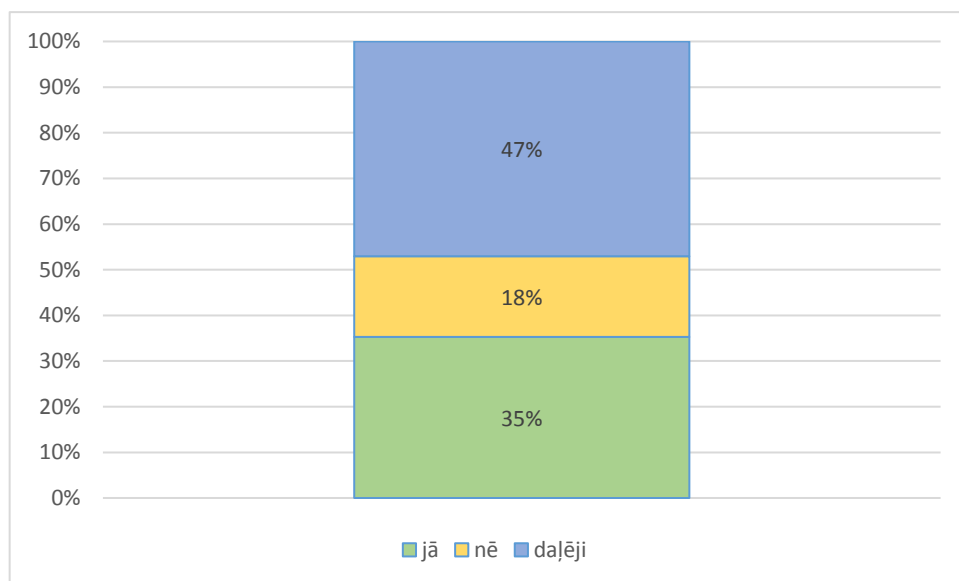
11.attēls. Vai bērnam bija mājās pienākumi (aiznest traukus, salikt savas mantas, drēbes)?

Analizējot atbildes uz septīto un astoto jautājumu izrādījās, ka, neskatoties uz ne pārāk augsto mājas pienākumu veikšanas efektivitāti adaptācijas procesā pirmsskolas izglītības iestādē, kopumā lielākajai daļai veiksmīgi adaptēto bērnu bija mājas pienākumi (83% pret 17%) (sk.12.attēlu).



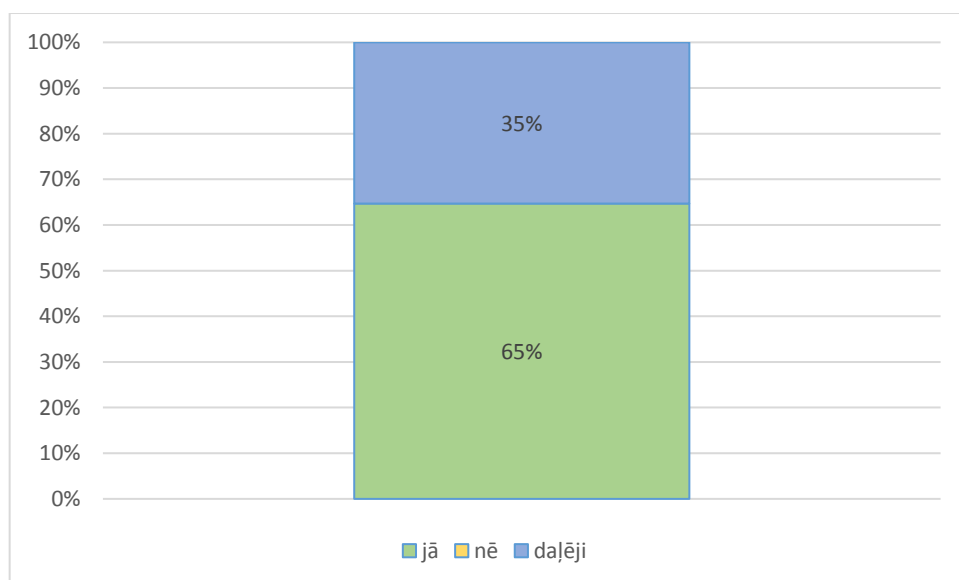
12.attēls. Kādai daļai veiksmīgi adaptēto bērnu bija mājas pienākumi.

Aptaujas astotajā jautājumā ”Vai jūsu bērnam patīk (patika) apmeklēt bērnudārzu?” tikai 35% vecāku pozitīvi novērtēja sava bērna veiksmīgo adaptāciju pirmsskolas izglītības iestādē (sk.13.attēlu).



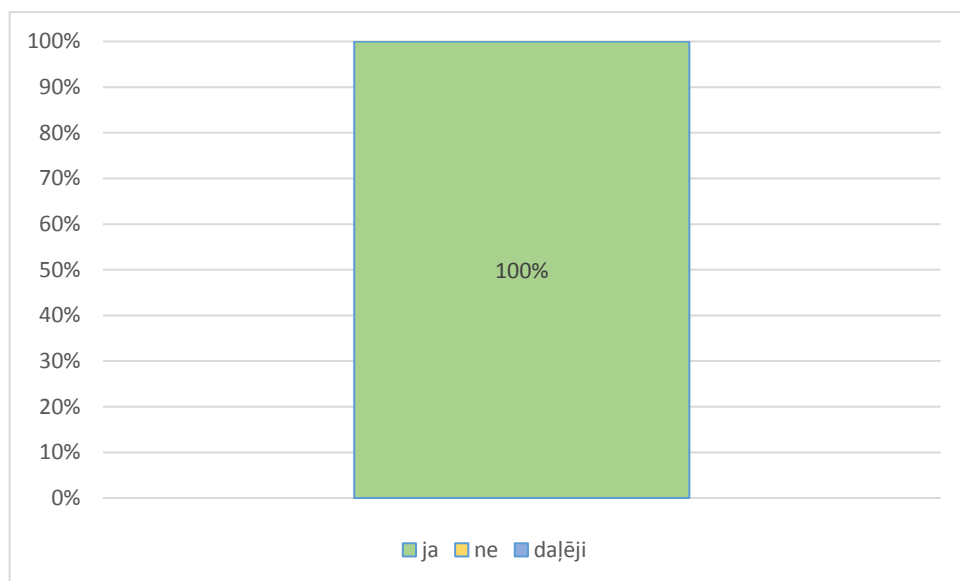
13.attēls. Vai Jūsu bērnam patīk (patika) apmeklēt bērnudārzu?

Devītajā jautājumā tika noskaidrota vecāku gatavība mērķtiecīgai sadarbībai ar pirmsskolas skolotājiem (sk.14.attēlu). Lielākā daļa vecāku atzīmēja šādas sadarbības nozīmi (65%).



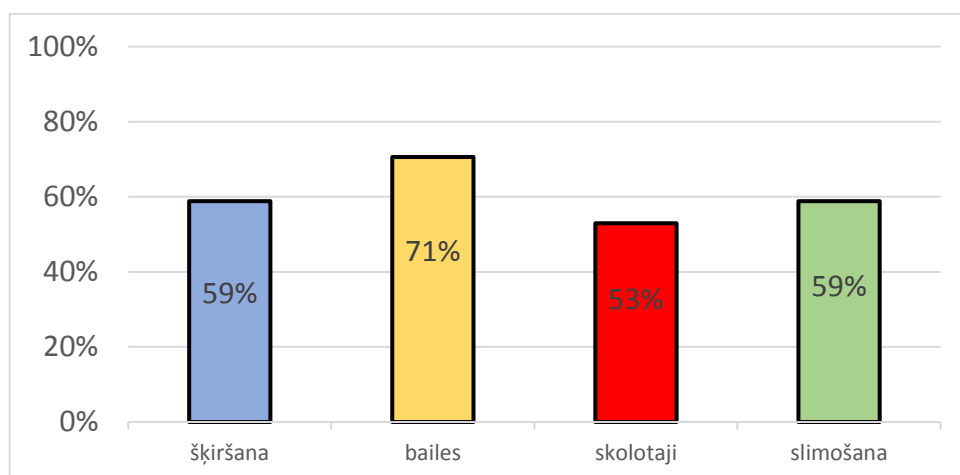
14.attēls. Vai skolotāju un vecāku mērķtiecīga un konstruktīva sadarbība ietekmē bērna adaptāciju pirmsskolā

Salīdzinot atbildes uz šo jautājumu ar atbildēm uz astoto jautājumu, redzams, ka visi bērni, kuri veiksmīgi adaptējās pirmsskolas izglītības iestādē, ir no ģimenēm, kurās vecāki izprot sadarbības nozīmi ar skolotāju (sk.15.attēlu).



15.attēls. Vecāku un skolotāju sadarbības nozīme bērna veiksmīgai adaptācijai pirmsskolas izglītības iestādē

Pēdējā aptaujas jautājumā vecāki tika lūgti atzīmēt grūtākos brīžus, kas pašiem vecākiem bija visgrūtākie bērna pirmsskolas izglītības iestādes apmeklēšanas sākumā (sk.16.attēlu). Vislielākās bažas vecāku vidū bija bailes no šķiršanās no bērna (71 %). Pārējie atbilžu varianti saņēma gandrīz tādu pašu atbilžu skaitu (53-59 %). Jāatzīmē, ka 53 % vecāku ir nobažījusies par skolotāju kompetences trūkumu.



16. attēls. Kas kā vecākiem, visvairāk sagādāja grūtības, kad bērns sāka apmeklēt pirmsskolas izglītības iestādi?

Pamatojoties uz pētījuma rezultātiem, redzams, ka veiksmīgāk adaptējās bērni, kas jaunāki par 2 gadiem. Pētījuma rezultātu analīze nav pretrunā ar citiem pētījumiem, bet tikai norāda uz papildu faktoriem, kas palīdz veiksmīgai adaptācijai.

Aptaujas iegūto rezultātu apkopojums (sk. 2. pielikumu) norāda uz to, ka vecāki kuru bērni sāka apmeklēt pirmsskolas izglītības iestādi līdz divu gadu vecumam (sk. 3. pielikumu) sagatavoja savus bērnus, centās ieviest viņiem režīmu un kopumā daudz labprātāk sadarbojās ar skolotājiem nekā 2-3 gadus vecu bērnu vecāki (sk. 4. pielikumu). Negatīvo rezultātu apkopojums abās vecuma grupās liecina par līdzīgām tendencēm bērnu sagatavošanā pirmsskolas izglītības iestādes apmeklēšanas sākumā. Vecāki ir mazāk gatavi sadarboties ar pedagogiem, bērni sliktāk sagatavoti pirmsskolas izglītības iestādes gaitu uzsākšanai, dienas režīma vai nu nav, vai tas nav pielāgots pirmsskolas izglītības iestādes režīmam.

Nav iespējams izdalīt vienu faktoru un teikt, ka tikai tas ietekmē adaptācijas panākumus, protams, daudz kas ir atkarīgs no bērna un viņa individuālajām īpašībām, bet var secināt, ka bērna sagatavošana pirmsskolas izglītības iestādes apmeklēšanai ir pozitīva ietekme.

2.3 Ieteikumi vecākiem un skolotājiem

Balstoties uz pētījuma iegūtajiem rezultātiem, darba autore izstrādāja **ieteikumus vecākiem un skolotājiem veiksmīgai adaptācijas perioda organizēšanai:**

Ieteikumi vecākiem:

- vēl pirms izglītības iestādes apmeklējuma kopā ar bērnu apmeklēt dažādus pasākumus, iet ciemos, lai viņš iegūtu kaut nelielu pieredzi, kā sadarboties ar vienaudžiem;
- mēģināt mājas režīmu pielāgot pirmsskolas izglītības režīmam – celties agrāk, pāriet uz diendusu reizi dienā, ēst tajā laikā, kad ēd pirmsskolā, vakarā laikus iet gulēt;
- pakāpeniski radināt bērnu pie patstāvības un pašapkalpošanās iemaņām ;
- lai bērna adaptācija noritētu veiksmīgi, vecākiem ir jābūt sadarbībai ar grupas skolotāju;
- vecākiem adaptācijas laikā vajadzētu būt pacietīgiem, mierīgiem un iejūtīgiem, kā arī pieņemt bērna negatīvās emocijas;

Ieteikumi skolotājiem:

- sadarbība ar bērna vecākiem, sagatavot gan viņus, gan pašu bērnu pirmsskolas izglītības iestādes apmeklējumam;
- vecāku izglītošanai izstrādāt bukletus, kur aprakstīts bērna sagatavošanas process pirms pirmsskolas gaitu uzsākšanas;
- jo mierīgāki un zinošāki būs vecāki, jo vieglāk šīs pārmaiņas pieņems bērns.

Secinājumi

Adaptācija ir daudzfaktoru un nepārtraukts process, un tas ir jāveic savlaicīgi, lai izvairītos no negatīvām izmaiņām bērna organismā un uzvedībā. Bērna attīstība nevar notikt bez stresa, jo viss jaunais trenē bērna adaptācijas mehānismus.

Analizējot teorētisko literatūru par adaptācijas procesa būtību un norisi, kvalifikācijas darba autore secina, ka faktori, kas veicina 1.5 - 3 gadus vecu bērnu adaptāciju pirmsskolā ir sekojoši:

- adaptācijas procesam jāgatavojas vēl pirms tas ir sācies;
- pieredze, ar kādu bērns atnāk uz grupu, nosaka adaptācijas raksturu un norises gaitu;
- pirms iestādes apmeklējuma vajadzētu mācīt bērnam kontaktēties ar citiem bērniem un pieaugušajiem;
- vecākiem adaptācijas laikā vajadzētu būt pacietīgiem, mierīgiem un iejūtīgiem;
- bērnam jāļauj izdzīvot skumjas un vienlaikus tikt galā ar dusmām;
- skolotājam sadarbība ar bērna vecākiem, sagatavot gan viņus, gan pašu bērnu pirmsskolas izglītības iestādes apmeklējumam;
- mācību videi jābūt atbilstošai bērnu vecumam;
- ļoti svarīgi adaptācijas norisē, radīt bērnam drošības sajūtu. Liela nozīme šajā procesā ir skolotāja pacietībai, empātijai un sirsnībai;
- skolotāja uzdevums ir aktīvi un apzināti pievērsties attiecību veidošanai ar katru bērnu;
- svarīgi ir zināt un izprast bērna vecumposma īpatnības.

Balstoties uz zinātniskās literatūras analīzi, veikto pētījumu un tā rezultātiem, darba autore var secināt, ka darba mērķis ir sasniegts un gūta atbilde uz pētījuma jautājumu. Nav iespējams izdalīt vienu faktoru un teikt, ka tikai tas ietekmē adaptācijas panākumus, protams, daudz kas ir atkarīgs no bērna un viņa individuālajām īpašībām, bet var secināt, ka *bērna sagatavošana pirmsskolas izglītības iestādes apmeklēšanai ir pozitīva ietekme.*

Literatūras un avotu saraksts

1. Āboltiņa, L. (2014). *7-gadīgo bērnu sociālā adaptēšanās skolā 1.klasē*. (Latvijas Universitāte, Rīga, Latvija)
2. Bikova, A. (2018). *Manam bērnam patīk bērnudārzs*. Rīga: Apgāds „Jumava”
3. Edited by John P. Keeves, (1998) Educational research methodology and measurement: An international Handbook. file:///C:/Users/PC/Downloads/dokumen.pub_educational-research-methodology-and-measurement-an-international-handbook.pdf
4. Gersamila, I., Imedadze, N. (2015). *Difficulties in social adaptation of a child to kindergarten: research of factors*. Georgija. [cejsh.icm.edu.pl > element/22.Gerslala_Imedadze.pdf](http://cejsh.icm.edu.pl/element/22.Gerslala_Imedadze.pdf)
5. Geske, A., Grīnfelds, A. (2001). *Izglītības pētījumu metodoloģija un metodes*. Izdevniecība RaKa
6. Gulbe, D. (2019). *Kas notiek bērnudārzā?* Satura darbnīca TAPT
7. Izglītības iniciatīvu centrs, (2016). *Kvalitatīva pedagogija: zināšanas praksē. Kvalitatīvas pedagogijas principi un to īstenošanas vadlīnijas*. (Skatīts 25.09.2023). Pieejams: <http://iic.lv/metodikas-macibu-materiali/>
8. Kalvāns, Ē., (2018). *Attīstības psiholoģija*, Rēzeknes Tehnoloģijas akadēmija
9. K, Buteyn. (2021). *Incorporating physical activity in the kindergarten classroom*. (Skatīts 25.09.2023). Pieejams: chromeextension://efaidnbmnmbpcajpcgclefindmkaj/https://digitalcommons.hamline.edu/cgi/viewcontent.cgi?article=1651&context=hse_cp
10. Inķēna, Z. (2021). *Bērns vai tomēr vecāki baidās no bērnudārza?* (skatīts 05.05.2023.) <https://vesels.lv/raksti-par-veselibu/berni/brns-vai-tomr-veck-baids-no-brnudrza/>
11. Petrova, K., S., (2018). *Behavioural skills—a prerequisite for the successful adaptation to the conditions in the kindergarten*. skatīts (05.05.2023.) Pieejams: <https://ikm.mk/ojs/index.php/kij/article/view/2825>
12. Vasečko, Ļ. (2014). *Piesaistes personas nozīme bērna personības attīstības procesā ārpusģimenes aprūpes institūcijās*. LU RAKSTI. 795. sēj. PEDAGOĢIJA UN SKOLOTĀJU IZGLĪTĪBA. 18.- 30. Pieejams: LUR-795_Ped-skol-izgl.pdf
13. Višķere, Z. (2017). *Spēlējies un audz!* Rīga: Izdevniecība SIA „J. L. V.”.
14. Montessori, M. (2019). *Absorbējošais prāts*. Rīga: “Jāņa Rozes apgāds”.
15. Samuseviča, A., Vikmane B. (2018). *Aktualizētās atziņas bērniņas pedagogijā maģistra darbos Liepājas Universitātē*. LATVIJAS UNIVERSITĀTES RAKSTI. 816. sēj.

PEDAGOĢIJA UN SKOLOTĀJU IZGLĪTĪBA. 195. - 206. Pieejams:

<https://doi.org/10.22364/ped.luraksti.816.14>

16. Valsts izglītības satura centra redakcija. (2019) *Vecākiem – informatīvs materiāls par bērna attīstību*. (skatīts 25.08.2023) Pieejams: <https://www.visc.gov.lv/lv/jaunums/par-informativo-materialu-vecakiem-par-berna-attistibu>

17. Lamstere, J. (2017), *Raudāšana un pārdzīvojumi - bērns negrib iet uz dārziņu. Kā palīdzēt?* (skatīts 05.05.2023) Pieejams: <https://www.lsm.lv/raksts/dzive--stils/vecaki-un-berni/raudasana-un-pardzivojumi-berns-negrib-iet-uz-darzinu.-ka-palidzet.a230276/>

18. Lūse, J., Miltiņa, I., Tūbele, S. (2012). *Logopēdijas terminu skaidrojošā vārdnīca*. Rīga: RaKa.

19. Randoha, A. (2010,2013) *Ideju krātuve pirmsskolai. Pirmsskolas vecuma bērnu attīstības raksturojums*. Zvaigzne ABC., 5. - 9. lpp

20. VISC (2016). “*Metodiskie ieteikumi pirmsskolu mācību programmu īstenošanā.*” [skatīts: 22.08.21.] Pieejams internetā: [met_iet_pirmsk_prog_ist.pdf](#) (visc.gov.lv)

21. Šteinberga, A. (2013). *Pedagoģiskā psiholoģija*. Izdevniecība RaKa,

22. Zālīte, L. (2017). *Kā uzsākt bērnudārza gaitas bez slimošanas?* (skatīts 25.05.2023) Pieejams: <https://www.santa.lv/raksts/mansmazais/ka-uzsakt-bernudarza-gaitas-bez-slimosanas-59830/>

23. Žogla, I. (2018). *Pedagoģijas zinātne un izglītības zinātnes*. LATVIJAS UNIVERSITĀTES RAKSTI. 816. sēj. PEDAGOĢIJA UN SKOLOTĀJU IZGLĪTĪBA. 195. - 206. Pieejams internetā:

https://www.lu.lv/fileadmin/user_upload/lu_portal/apgads/izdevumi/LU_Raksti/816/07-Zogla-816.pdf

Pielikumi

1. Pielikums. Aptauja vecākiem

Cienījamie vecāki, lai Jūsu bērnam būtu vieglāk iekļauties pirmsskolas izglītības iestādes norisē, kā arī, lai atvieglotu adaptācijas procesu, lūdzu sniegt atbildes uz jautājumiem par Jūsu bērnu. Atbildot uz jautājumiem, jāizvēlas viena vai vairākas atbildes no piedāvātiem variantiem!

1. No kāda vecuma bērns sāka apmeklēt pirmsskolas izglītības iestādi:
 - 1.5-2 gadi;
 - 2-3 gadi;
2. Bērnu skaits ģimenē:
 - 1
 - 2
 - 3
 - Vairāk
3. Jūsu bērna iepriekšējā sociālā pieredze:
 - cita pirmsskolas izglītības iestāde
 - bērnu attīstošo nodarbību apmeklēšana (pulciņi)
 - kopā ar bērnu apmeklējat dažādus pasākumus (izstādes, teātrī, kino)
 - ejat kopa ar bērnu ciemos
 - cits variants (ierakstiet kāds)
4. Vai Jūs gatavojāt bērnu pirmsskolas izglītības iestādes apmeklēšanai?
 - Jā
 - Nē
5. Vai bērnam bija dienas režīms(pirms pirmsskolas izglītības iestādes apmeklēšanas, ja bija, vai tas tika pielāgots pirmsskolas dienas režīmam (aptuveni)?
 - Nē nebija, nekāda režīma.
 - Jā bija, bet netika pielāgots pirmsskolas izglītības iestādes režīmam.
 - Jā bija, tika pielāgots pirmsskolas izglītības iestādes režīmam.
6. Vai dienas režīma pielāgošana (ja tāda bija) palīdzēja bērna ātrākai adaptācijai pirmsskolas izglītības iestādei?
 - Jā

- Nē
 - Daļēji
7. Vai bērnam bija mājās pienākumi (aiznest traukus, salikt savas mantas, drēbes)?
- Jā
 - Nē
8. Vai jūsu bērnam patīk (patika) apmeklēt bērnudārzu?
- Ja
 - Nē
 - Daļēji
9. Jūsaprāt, skolotāju un vecāku mērķtiecīga un konstruktīva sadarbība ietekmē bērna adaptāciju pirmsskolā?
- Jā
 - Nē
 - Daļēji
10. Kas Jums, kā vecākam, visvairāk sagādāja grūtības, kad bērns sāka apmeklēt pirmsskolas izglītības iestādi?
- šķiršanās no bērna
 - bailes par bērna pārdzīvojumiem
 - skolotāju kompetence
 - bieža bērna slimošana

2. pielikums. Vecāku atbilžu kopsavilkums

| Atbilžu varianti | Jautājums Nr. 1 | | Jautājums Nr. 2 | | | | Jautājums Nr. 3 | | | | Jautājums Nr. 4 | | Jautājums Nr. 5 | | |
|---------------------|-----------------|----------|-----------------|---|---|--------|-----------------|------------|----------|---------|-----------------|----|-----------------|---------------|-----------|
| | 1.5-2 g. | 2 - 3 g. | 1 | 2 | 3 | Vairāk | Cita Pij | Nodarbības | Pasākumi | Ciemiņi | Jā | Nē | Nē | Nav pielāgots | Pielāgots |
| 1 | | 1 | | 1 | | | | 1 | 1 | | | 1 | | 1 | |
| 2 | 1 | | 1 | | | | | 1 | 1 | 1 | 1 | | | | 1 |
| 3 | | 1 | | | 1 | | 1 | 1 | | 1 | | | 1 | | |
| 4 | 1 | | 1 | | | | | | 1 | 1 | 1 | | | | 1 |
| 5 | 1 | | | 1 | | | 1 | | | 1 | | | | | 1 |
| 6 | 1 | | | 1 | | | 1 | 1 | 1 | 1 | | 1 | 1 | | |
| 7 | | 1 | 1 | | | | | | 1 | | 1 | | | 1 | |
| 8 | 1 | | | 1 | | | | | 1 | 1 | 1 | | | 1 | |
| 9 | | 1 | | | 1 | | | 1 | 1 | 1 | 1 | | 1 | | |
| 10 | 1 | | 1 | | | | | | 1 | 1 | | 1 | | 1 | |
| 11 | 1 | | | | 1 | | | | 1 | 1 | | 1 | | 1 | |
| 12 | | 1 | 1 | | | | | | 1 | 1 | | 1 | | 1 | |
| 13 | | 1 | | 1 | | | 1 | | 1 | 1 | 1 | | | | 1 |
| 14 | 1 | | | | 1 | | | 1 | 1 | 1 | 1 | | | 1 | |
| 15 | | 1 | | 1 | | | 1 | | | | | 1 | | 1 | |
| 16 | | 1 | | | 1 | | 1 | | 1 | 1 | | 1 | | 1 | |
| 17 | | 1 | | | 1 | | 1 | | 1 | 1 | | 1 | 1 | | |
| kopā | 8 | 9 | 5 | 6 | 6 | 0 | 7 | 6 | 14 | 13 | 9 | 8 | 3 | 10 | 4 |

| Atbilžu varianti | Jautājums Nr. 6 | | | Jautājums Nr. 7 | | Jautājums Nr. 8 | | | Jautājums Nr. 9 | | | Jautājums Nr. 10 | | | |
|------------------|-----------------|----------|----------|-----------------|----------|-----------------|----------|----------|-----------------|----------|----------|------------------|-----------|-----------------|-----------|
| | Jā | Nē | Daļēji | Jā | Nē | Jā | Nē | Daļēji | Jā | Nē | Daļēji | Šķiršanās | bailes | Skolotāju komp. | Slimošana |
| 1 | | 1 | | | 1 | | | 1 | 1 | | | 1 | 1 | | |
| 2 | 1 | | | 1 | | 1 | | | 1 | | | 1 | 1 | 1 | 1 |
| 3 | 1 | | | 1 | | 1 | | | 1 | | | | 1 | 1 | |
| 4 | 1 | | | 1 | | 1 | | | 1 | | | | 1 | 1 | |
| 5 | | | 1 | 1 | | | 1 | | | | 1 | | 1 | | |
| 6 | | 1 | | | 1 | | | 1 | 1 | | | 1 | | | 1 |
| 7 | 1 | | | 1 | | | | 1 | 1 | | | | 1 | | 1 |
| 8 | 1 | | | 1 | | | 1 | | | | 1 | 1 | 1 | 1 | 1 |
| 9 | | | 1 | | 1 | | 1 | | | | 1 | 1 | 1 | 1 | 1 |
| 10 | 1 | | | | 1 | 1 | | | 1 | | | 1 | | | 1 |
| 11 | | | 1 | 1 | | | | 1 | | | 1 | | 1 | 1 | |
| 12 | | | 1 | 1 | | | | 1 | 1 | | | 1 | | 1 | |
| 13 | 1 | | | 1 | | 1 | | | 1 | | | 1 | 1 | 1 | |
| 14 | 1 | | | 1 | | 1 | | | 1 | | | | 1 | 1 | 1 |
| 15 | 1 | | | 1 | | | | 1 | 1 | | | 1 | | | 1 |
| 16 | | 1 | | 1 | | | | 1 | | | 1 | | 1 | | 1 |
| 17 | | 1 | | 1 | | | | 1 | | | 1 | 1 | | | 1 |
| kopā | 9 | 4 | 4 | 13 | 4 | 6 | 3 | 8 | 11 | 0 | 6 | 10 | 12 | 9 | 10 |

3. pielikums. *Sekmīga adaptācija.*

| Atbilžu varianti | Jautājums Nr 1 | | Jautājums Nr 3 | | | | Jautājums Nr 4 | | Jautājums Nr 5 | | | Jautājums Nr 6 | | | Jautājums Nr 7 | | Jautājums Nr 8 | | | Jautājums Nr 9 | | |
|------------------|----------------|----------|----------------|------------|----------|---------|----------------|----|----------------|---------------|-----------|----------------|----|--------|----------------|----|----------------|----|--------|----------------|----|--------|
| | 1.5-2 g. | 2 - 3 g. | Cita Pii | Nodarbības | Pasākumi | Ciemīņi | Jā | Nē | Nē | Nav pielāgots | Pielāgots | Jā | Nē | Dalēji | Jā | Nē | Jā | Nē | Dalēji | Jā | Nē | Dalēji |
| 2 | 1 | | | 1 | 1 | 1 | 1 | | | 1 | 1 | 1 | | | 1 | | 1 | | | 1 | | |
| 3 | | 1 | 1 | 1 | | 1 | 1 | | | 1 | | 1 | | | 1 | | 1 | | | 1 | | |
| 4 | 1 | | | | 1 | 1 | 1 | | | 1 | 1 | | | | 1 | | 1 | | | 1 | | |
| 10 | 1 | | | | 1 | 1 | | 1 | | 1 | | 1 | | | | 1 | 1 | | | 1 | | |
| 13 | | 1 | 1 | | 1 | 1 | 1 | | | | 1 | 1 | | | 1 | | 1 | | | 1 | | |
| 14 | 1 | | | 1 | 1 | 1 | 1 | | | 1 | 1 | | | | 1 | | 1 | | | 1 | | |

4. pielikums. *Nesekmīga adaptācija.*

| Atbilžu varianti | Jautājums Nr 1 | | Jautājums Nr 3 | | | | Jautājums Nr 4 | | Jautājums Nr 5 | | | Jautājums Nr 6 | | | Jautājums Nr 7 | | Jautājums Nr 8 | | | Jautājums Nr 9 | | |
|------------------|----------------|----------|----------------|------------|----------|---------|----------------|----|----------------|---------------|-----------|----------------|----|--------|----------------|----|----------------|----|--------|----------------|----|--------|
| | 1.5-2 g. | 2 - 3 g. | Cita Pii | Nodarbības | Pasākumi | Ciemīņi | Jā | Nē | Nē | Nav pielāgots | Pielāgots | Jā | Nē | Dalēji | Jā | Nē | Jā | Nē | Dalēji | Jā | Nē | Dalēji |
| 1 | | 1 | | 1 | 1 | | | 1 | | | | | 1 | | 1 | | | | 1 | 1 | | |
| 5 | 1 | | 1 | | | | 1 | | | 1 | | | | 1 | | | | 1 | | | | 1 |
| 6 | 1 | | 1 | 1 | 1 | 1 | 1 | 1 | | | | 1 | | 1 | | 1 | | | 1 | 1 | | |
| 7 | | 1 | | | 1 | | 1 | | | 1 | | 1 | | | 1 | | | | 1 | 1 | | |
| 8 | 1 | | | | 1 | 1 | 1 | | | 1 | | 1 | | 1 | | | | 1 | | | | 1 |
| 9 | | 1 | | 1 | 1 | 1 | 1 | | 1 | | | | | 1 | 1 | | | 1 | | | | 1 |
| 11 | 1 | | | | 1 | 1 | | 1 | | 1 | | | | 1 | 1 | | | | 1 | | | 1 |
| 12 | | 1 | | | 1 | 1 | | 1 | | 1 | | | | 1 | 1 | | | | 1 | 1 | | |
| 15 | | 1 | 1 | | | | | 1 | | 1 | | 1 | | | 1 | | | | 1 | 1 | | |
| 16 | | 1 | 1 | | 1 | 1 | | 1 | | 1 | | | 1 | | | | | | 1 | | | 1 |
| 17 | | 1 | 1 | | 1 | 1 | | 1 | 1 | | | | 1 | | | | | | 1 | | | 1 |

GALVOJUMS

Es, Larisa Sjomina apliecinu, ka kvalifikācijas darbs izstrādāts atbilstoši zinātniskās ētikas principiem.

Darba nosaukums: 1.5–3 gadus vecu bērnu adaptācijas veicināšana pirmsskolas izglītības iestādē.

Darbā izmantotā literatūra u. c. avoti norādīti literatūras u. c. avotu sarakstā. Dažāda veida informācijai (atziņām, citātiem, attēliem, tabulām u. c.), kas iegūta no minētajiem avotiem, pētnieciskajā darbā un tā pielikumos norādītas atsauces.

Darba autors

Larisa Sjomina

(vārds, uzvārds)

(paraksts)

Datums: 18.12.2023