

LATVIJAS UNIVERSITĀTE
EKONOMIKAS UN VADĪBAS FAKULTĀTE
GRĀMATVEDĪBAS UN AUDITA KATEDRA

**MĀJSAIMNIECĪBAS PREČU KRĀJUMU APRĪTE UN TO
PILNVEIDES PROCEDŪRAS SIA „TORO”**

Household goods stock improvement procedures in Toro Ltd

DIPLOMDARBS

Profesionālā bakalaura studiju programma Grāmatvedība, analīze un audits

Autors: **Alise Kupše**

Stud. apl. ak08638

Darba vadītājs: Dr.ekon., profesore Inta Brūna

RĪGA 2016

ANOTĀCIJA

Šī darba mērķis ir izpētīt uzņēmuma SIA "Toro" krājumu novērtēšanas un uzskaites metodes, kā arī tā krājumu apriti, to uzraudzību un noliktavas darbības procesus. Darba autore ir izstrādājusi darbu trīs nodaļās, kurās ietverta krājumu teorētiskais apkopums pēc speciālās literatūras un likumiem, novērtētas pielietojamās krājumu uzskaites metodes SIA "Toro", kā arī analizēta uzņēmuma noliktavas darba organizēšana un inventarizācija. Pēc SIA "Toro" izpētes, ir konstatētas nepilnības noliktavas darba procesā, tāpēc ir izstrādāti priekšlikumi noliktavas darba un preču piegādes uzlabošanai.

Atslēgvārdi: apgrozāmie līdzekļi, krājumu uzskaites metodes, krājumi, inventarizācija, noliktava.

ANNOTATION

The aim of this paper is to analyse the company "Toro" stock valuation and accounting methods, as well as the movement of inventory, monitoring and warehouse operational processes. The author has developed a work in three chapters, which include theoretical inventory research after literature and laws, assessed inventory accounting methods in Toro Ltd., also analysis of the company's warehouse work organization and inventory. According to Toro Ltd. research has identified shortcomings in warehouse work process author made suggestions for warehouse labor and product delivery improvement.

Keywords: current assets, asset keeping methods, assets, inventory, warehouse.

SATURS

Ievads.....	5
1. KRĀJUMU TEORĒTISKAIS APSKATS UN TO KONTROLE	7
1.1. Krājumu būtība un raksturojums	7
1.2. Krājumu uzskaitē un novērtēšanas metodes.....	11
1.3. Krājumu kontroles prasības un noliktavas darbība	15
2. SIA “TORO” RAKSTUROJUMS, TĀ DARBĪBA.....	21
3. SIA “TORO” KRĀJUMU UZSKAITE UN NOVĒRTĒŠANA.....	32
3.1. SIA ”Toro” apgrozāmo līdzekļu stuktūras un krājumu raksturojums.....	32
3.2. SIA “Toro” krājumu uzskaitē grāmatvedības programmā.....	35
3.3. SIA “Toro” krājumu novērtēšana un uzskaitē.....	42
3.4. SIA “Toro” krājumu inventarizācija	44
Secinājumi	50
Priekšlikumi.....	53
Izmantotā literatūra un avoti.....	55
Pielikumi.....	57
1. pielikums.SIA “Toro” kontu plāns	57
2. pielikums. SIA “Toro” bilance 2012.-2114.gadam	66
3. pielikums. Preču komplektēšanas dokumenta paraugs.....	68

IEVADS

Mūsdienu ekonomiskajos apstākļos katrs uzņēmums ir ieinteresēts nepārtraukti un efektīgi darboties, tāpēc krājumu apjomi tiek nemitīgi plānoti un optimizēti, lai panāktu vislabāko rezultātu un izvairītos no papildus izmaksām. Šīs papildus izmaksa galvenokārt rodas no neizpildītiem pasūtījumiem, jo uzņēmums nav nodrošinājis pietiekamu krājumu daudzumu noliktavā. Kā arī ļoti būtisks faktors mūsdienās ir konkurencei, jo pircēji ir ieinteresēti iepirkt sekojošu preci par zemākām cenām, atrodot citu uzņēmumu, tādā veidā palielinot krājumu atlikumus noliktavā un neveiciot to kustību. Lai uzņēmums sekmīgi pastāvētu un neveidotos krājumu zudumi vai iztrūkumi, kā arī, lai nodrošinātu krājumu nepārtrauktu virzību, ir būtiski ievērot precīzu krājumu uzskaiti, kas balstīta uz kontroles procedūru veikšanu, ko izstrādā katrs uzņēmums atbilstoši savai specifikai saskaņā ar normatīvo aktu prasībām un grāmatvedības politiku.

Darba tēma ir krājumu aprite un to pilnveides procedūras pētāmajā uzņēmumā. Ievērojot uzņēmuma konfidencialitātes prasības, tā īstais nosaukums darba ietvaros tiek mainīts uz SIA “Toro”. Autore izvēlējās veikt krājumu aprites analīzi mājsaimniecības preču uzņēmumā, jo tam ir plašs preču sortiments un iespējas uzlabot krājumu apriti, kā arī to pārdošanas apjomus uzņēmumā.

Darba **mērķis** ir, izpētīt krājumu apriti, to uzraudzību, kā arī noliktavas darbības procesus, izstrādāt priekšlikumus krājumu aprites pilnveidošanas procedūrām un izstrādāt realizējamus risinājumus uzņēmuma krājumu vadības politikā.

Lai sasniegtu izvirzīto mērķi, ir izvirzīti šādi **uzdevumi**:

- 1) Izpētīt un apkopot speciālajā literatūrā jautājumus par krājumu būtību un to uzskaites metodēm;
- 2) Sniegt SIA “Toro” saimnieciskās darbības raksturojumu;
- 3) Novērtēt pielietojamās krājumu uzskaites metodes pētāmajā sabiedrībā;
- 4) Analizēt uzņēmuma noliktavas darba organizēšanu un inventarizācijas norises gaitu;
- 5) Izdarīt secinājumus un sniegt priekšlikumus SIA “Toro” uzskaites metožu pielietošanā un uzņēmuma noliktavas darba un preču piegādes uzlabošanā.

Diplomdarbs sastāv no trīs nodaļām. Pirmajā nodaļā tiek sniegts krājumu teorētiskais raksturojums, to uzskaites, inventarizācijas un kontroles pasākumi pēc speciālās un zinātniskās literatūras apkopojuma. Otrajā nodaļā tiek raksturots uzņēmums SIA “Toro”, tā organizācijas struktūra un darbības specifika. Trešajā nodaļā

autorē analizē uzņēmuma krājumus pēc teorētiskās būtības, kā arī tiek veikti aprēķini krājumu novērtēšanas metodēm. Šajā sadaļā tiek arī analizēta noliktavas darba organizēšana un inventarizācijas norise, kā rezultātā izstrādāti ierosinājumi noliktavas darba un preču piegādes uzlabošanai. Darba izstrādes nobeigumā tiek apkopoti secinājumi un izvirzīti priekšlikumi SIA "Toro" krājumu aprites pilnveides procedūrām.

Darba mērķa sasniegšanai autore izmantojusi sekojošas pētījuma metodes: empīriskās pētījuma metodes, kas balstītas uz datu apkopošanu, pētīšanu un novērtēšanu, teorētiskās pētījuma metodes jeb zinātniskās un speciālās literatūras apkopoto avotu analīze, kā arī aprakstošās statistikas metodes, respektīvi, datu apstrādes metodes, ietverot tabulas un attēlus.

Darba pētījuma periods aptver laika posmu no 2012.-2014. gadam, šādu laika posmu autore izvēlējusies, jo šajā laika posmā bija viena no nodarbinātajām personām uzņēmumā, tādā veidā, gūstot precīzāku priekšstatu par uzņēmumu, spējot atrast risinājumus novērotajām nepilnībām uzņēmuma darbībā.

Izmantoto literatūru veido LR likumdošanas akti, zinātnieku un autoru darbi, interneta resursi, kā arī SIA "Toro" npublicētie dati.

1. KRĀJUMU TEORĒTISKAIS APSKATS UN TO KONTROLE

1.1. Krājumu būtība un raksturojums

Bilances aktīvu sadaļā apgrozāmo līdzekļu sastāvā ietilpst krājumi, kas ir vieni no svarīgākajiem uzņēmuma rādītājiem. Krājumi ir uzņēmuma līdzekļi, kas ir nepieciešami ražošanas procesa vai pakalpojumu sniegšanas procesa nodrošināšanai.¹ Starptautiskais grāmatvedības standarts Nr. 2 nosaka, ka krājumi ir aktīvi, kas paredzēti:

- 1) pārdošanai parastās uzņēmējdarbības gaitā;
- 2) ražošanas procesā, lai pēc tam tos pārdotu;
- 3) materiālu vai izejvielu veidā, kas tiks patērēti ražošanas procesā vai pakalpojumu sniegšanā.²

„Gada pārskatu un konsolidēto gada pārskatu likuma” 10.pants nosaka, ka pēc bilances struktūras shēmas krājumi ietilpst apgrozāmo līdzekļu sastāvā, kas savukārt sadalās posteņos:³

- 1) Izejvielas, pamatmateriāli un palīgmateriāli.
- 2) Nepabeigtie ražojumi un pasūtījumi.
- 3) Gatavie ražojumi un preces pārdošanai.
- 4) Avansa maksājumi par krājumiem.
- 5) Dzīvnieki un augi:
 - 5.1) dzīvnieki un viengadīgie stādījumi,
 - 5.2) bioloģiskie aktīvi.
- 6) Pārdošanai turēti ilgtermiņa ieguldījumi.

R.Grigorijeva, A.Jasmečika, I.Leibus un A.Svarinska nosaka, ka krājumi ir līdzekļi, kurus paredzēts izlietot saimnieciskajā darbībā viena gada vai viena ražošanas cikla laikā.⁴ O`Reigan Philip savā grāmatā “Finanacial analysis second edition” norāda, ka krājumi ir preces, kas iepirkas un tiek turētas tālāk pārdošanai un parasti veido ievērojamu daļu no apgrozāmo līdzekļu sastāva⁵. Autore secina, ka pētāmajā uzņēmumā patiesi krājumu veido lielu daļu no apgrozāmo līdzekļu sastāva, kā rezultātā, uzņēmums ir ieinteresēts pārdot lielākus krājumu apjomus, kas savukārt palielinās uzņēmuma neto apgrozījumu. Neto apgrozījumu veido

¹ Saksanova S. *Finanšu informācijas un pārskatu praktiskā izmantošana uzņēmumu finanšu lēmumu pieņemšanā*. IK Info tilts, Rīga, 2012. 35.lpp

² SGS Nr. 2 *Krājumi*, pieejams: <http://eur-lex.europa.eu/legal-content/LV/TXT/?uri=CELEX%3A32008R1126> (skatīts 30.03.2016)

³ LR likums *Gada pārskatu un konsolidēto pārskatu likums*. Latvijas Vēstnesis, Nr. 222. (5540), 12.11.2015. Pieejams: <http://m.likumi.lv/doc.php?id=277779> (skatīts 30.03.2016.)

⁴ Grigorijeva R., Jasmečika A., Leibus I., Svarinska A. *Finanšu grāmatvedība*. SIA Izglītības soļi, Rīga, 2004.68.lpp.

⁵ O`Regan P. *Financial information analysis second edition*. John Wiley and Sons Ltd., 2009.237.pp.

ieņēmumi no sabiedrības pamatdarbības, kurā tiek ietverti sniegtie pakalpojumi un pārdotā produkcija, bet pēc tam atskaitot ar pārdošanu saistītos nodokļus un piešķirtās atlaides.

Krājumi ir materiālas vērtības, kas var atrasties:

- 1) Krājumu glabāšanas vietās – uzņēmuma noliktavās atbildīgo glabātāju materiālajā atbildībā.
- 2) Ražošanas noliktavās – ražošanas, pakalpojumu sniegšanas procesā pārvietotas uz ražošanas noliktavām.
- 3) Citos uzņēmumos – nodoti pārstrādei un glabāšanai.
- 4) Ceļā – ir nosūtīti citiem uzņēmumiem, bet vēl saņēmēja uzņēmumā nav saņemti.⁶

Katra uzņēmuma specifika nosaka, kādus krājumus tas iepērk un kur tos tur, bet visbiežāk tās ir noliktavas, kurās krājumi tiek uzglabāti. Pēc uzņēmuma lieluma un darbības virziena var noteikt cik lielas krājumu noliktavas nepieciešamas, bet būtība ir nemainīga- uzglabāšanas izmaksām ir jābūt rentablām - pēc iespējas mazākām, lai uzņēmums spētu veiksmīgāk darboties un uzglabāt noteiktu krājumu daudzumu noliktavā, kā arī krājumu uzglabāšanai ir jābūt drošai, lai nerastos apstākļi, kas apdraud krājumu drošību vai bojāšanos. Krājumus iespējams iegūt un patērēt dažādos veidos, tāpēc tiem ir atšķirīgas pazīmes un īpatnības to uzskaitē. R.Grigorijeva, A.Jasmečika, I.Leibus un A.Svarinska nosaka, ka pirktie krājumi ir uzņēmuma līdzekļi, kas iegādāti ražošanas, tirdzniecības, pakalpojumu sniegšanas procesa nodrošināšanai un tiek izlietoti gada laikā.⁷ To sastāvā ietilpst izejvielas un materiāli, kā arī pirktās preces. Autore pētāmajā uzņēmumā ir novērojusi, ka negatīvais aspekts uzņēmuma lielajos krājumu apjomos ir tas, ka ne visas pārdošanai turētās preces netiek pārdotas viena gada laikā, bet uzkrājas uzņēmuma noliktavā ilgākā laika intervālā.

Savukārt pašražotos krājumus sastāda uzņēmuma saražotie materiāli un pusfabrikāti, kas paredzēti izmantošanai ražošanā, kā arī gatavā produkcija, kura tiek iegūta ražošanas procesā un paredzēta pārdošanai. Pašražoto materiālu un produkcijas uzskaiti iekārto atsevišķi no pirktu materiālu un produkcijas uzskaites.⁸

Bilances postenis *Nepabeigtie ražojumi un nepabeigtie pasūtījumi* veidojas tikai pie tāda nosacījuma, ja ir nepārtraukts saimnieciskās darbības process, kā rezultātā dažādās gatavības stadijās noliktavā ir uzglabāta gatavā produkcija. Jo sarežģītāks un ilgāks ir ražošanas process, jo vairāk ir nepabeigto ražojumu un līdz ar to lielāka šī posteņa vērtība pārskata perioda beigās.⁹

⁶ Rurāne M. *Ražošana*. SIA Turības mācību centrs SIA, Rīga, 1998.70.lpp

⁷ Grigorijeva R., Jasmečika A., Leibus I., Svarinska A. *Finanšu grāmatvedība*. SIA Izglītības soļi, Rīga, 2004.69.lpp.

⁸ turpat 69.lpp.

⁹ turpat 69.lpp

Autore ir novērojusi, ka SIA "Toro" nepabeigtie pasūtījumi veidojas tādos gadījumos, kad vienā dienā tiek piegādātas preces no vairākiem ražotājiem, kā rezultātā preču komplektāciju skaits pie pasūtījumu komplektēšanas samazinās, jo ir jāpieņem ienākošā prece un tā jaizkārt noliktavā. Kā arī situācijās, kad svētku dienas iekrīt darba dienā un pasūtījumu saņemšanas un piegādes grafiki pārceļas par noteiktām dienām.

Bilances posteni *Avansa maksājumi par precēm* galvenokārt var atzīt par norēķinu attiecību uzskaites kontu. Būtībā daļējai vai pilnīga samaksa par precēm vai pakalpojumiem tiek uzskaitīta šajā kontā. Pārsvārā uzņēmumos šādu avansa maksājumu pieprasa līguma ietvaros vai situācijās, kad tiek kontrolēti šaubīgie debitori. SIA "Toro" jaunajiem sadarbības klientiem vienmēr pirmie trīs rēķini ir avansa maksājumi par precēm un tikai pēc tam ir iespējas slēgt līgumu ar uzņēmumu un maksāt par precēm pēc noteiktām apmaksas dienām.

Bilances posteni *Dzīvnieki un augi* pārsvārā izmanto ar lauksaimniecību un ziedu audzēšanu saistīti uzņēmumi. Bilances apakš postenī *Dzīvnieki un viengadīgie stādījumi* tiek iedalītas dzīvnieku uzskaites grupas, kas sabiedrības grāmatvedībā nav klasificētas par pamatlīdzekļiem, bet uz augiem, kas ir viengadīgi stādījumi un sējumi, attiecināmas izmaksas nākamā perioda ražai. Tā, piemēram, uz nākamā gadā pārdošanai paredzēto viengadīgo dārzenu, puķu un to stādu pavairošanu un to audzēšanu siltumnīcās attiecināmas šā gada izmaksas, bet uz viengadīgajiem sakņaugu stādījumiem un graudaugu sējumiem attiecināmas šā gada rudenī veiktās augsnes sagatavošanas izmaksas, ziemāju sējas izmaksas.¹⁰ Ar terminu bioloģiski aktīvi grāmatvedībā saprot dzīvus dzīvniekus vai augus. SGS Nr.41 "Lauksaimniecība" piemēro lauksaimniecības produktam, kas ir produkts, kurš novākts no uzņēmuma bioloģiskajiem aktīviem, tikai ražas novākšanas brīdī, bet pēc tam uzskaitē piemēro SGS Nr.2 "Krājumi" vai citu attiecīgo standartu. Tādejādi SGS Nr.41 nav attiecināms uz lauksaimniecības produktu pārstrādi pēc ražas novākšanas.¹¹ Tāpat arī SGS Nr.41 nosaka, ka bioloģiskus aktīvus novērtē to patiesajā vērtībā, vai atsevišķos gadījumos to uzskaiti pašizmaksā.

Daudziem uzņēmumiem *Krājumi* ir ļoti būtisks bilances postenis, tāpēc vienmēr būs svarīgs krājumu menedžments, kas nosaka krājumu apjomu izveidi, kontroli un regulēšanu sagādes, ražošanas un realizācijas procesus. Ja transportēšana nosaka produkta atrašanās vietas faktora nozīmīgumu, tad krājumi - laika faktora svarīgumu. Vienmēr pastāv vajadzība pēc materiālu resursiem un gatavo produktu krājumiem. Tiem ir svarīga nozīme attiecībās starp

¹⁰ LR MK noteikumi Nr.775 Likuma *Gada pārskata un konsolidēto gada pārskatu piemērošanas noteikumi*. Latvijas Vēstnesis Nr.253, 29.12.2015. Pieejams: <http://likumi.lv/ta/id/278844-gada-parskatu-un-konsolideto-gada-parskatu-likuma-piemerosanas-noteikumi> (skatīts 03.04.2016.)

¹¹ SGS Nr.41 *Lauksaimniecība* pieejams: <http://eur-lex.europa.eu/legal-content/LV/TXT/?uri=CELEX%3A32008R1126> (skatīts 04.04.2016)

piegādātājiem un ražotājiem, no vienas puses, un patērētājiem – no otras.¹² Lai uzņēmums spētu veiksmīgi darboties un būtu pietiekošs krājumu apjoms, tad plānojot krājumu daudzumu ir jāņem vērā vairāki būtiski faktori tādi kā noliktavas platība, esošā tirgus situācija, politiskā situācija pasaulē, uzņēmuma maksātspēja, krājumu pārdošanas vidējais patēriņš, kā arī pasūtīto preču piegādes laiks. Pēc autores novērojuma visbiežāk rodas problēmas ar pasūtīto preču piegādes laiku tieši tiem uzņēmumiem, kas sadarbojas ar tām valstīm, kas atrodas ārpus Eiropas.

Krājumiem ir dažādi veidi un funkcijas, tāpēc aptverot krājumu klasifikāciju ir vieglāk orientēties to ražošanā. V.Praude savā grāmatā nosaka, ka krājumus var klasificēt sekojoši:

1) Pēc vietas loģistikas sistēmā -

- 1.1) materiālie resursi;
- 1.2) nepabeigtā ražošana;
- 1.3) gatavā produkcija;
- 1.4) tara;
- 1.5) atgriežamie atkritumi.

2) Pēc pamata loģistikas darbības veidiem –

- 2.1) piegāde;
- 2.2) ražošana;
- 2.3) sadale;
- 2.4) apkalpošana;
- 2.5) kopējie.

3) Pēc loģistikas darbības nodrošināšanas veidiem –

- 3.1) transporta;
- 3.2) noliktavas;
- 3.3) iesaiņojuma un taras;
- 3.4) kravu pārstrādes.

4) Pēc funkcionālajiem uzdevumiem –

- 4.1) kārtējie;
- 4.2) sagatavošanas;
- 4.3) nodrošinājuma (rezerves) ;
- 4.4) sezonas.¹³

Katrā uzņēmumā ir ļoti svarīga rūpīga krājumu uzskaitē, kas nodrošina nemainīgu un pastāvīgu katras dienas darbības procesu, tādā veidā ļaujot kontrolēt krājumu apriti un to ciklu,

¹² Praude V. *Loģistika*. SIA Burtene, Rīga, 2013.55.lpp

¹³ Praude V. *Loģistika*. SIA Burtene, Rīga, 2013.372.lpp

tāpēc darbu un pienākumu sadalei uzņēmumā ir jābūt zināmai un atrunātai jau uzņēmuma darbības uzsākšanas procesa sākumā, lai nerastos nepilnības krājumu uzskaitē. Tāpēc ir būtiski izprast krājumu uzskaites uzdevumus.

Galvenie krājumu uzskaites uzdevumi ir :

- 1) krājumu saņemšanas, pārvietošanas, izsniegšanas un izlietošanas dokumentāla noformēšana atbilstoši normatīvo aktu prasībām;
- 2) nodrošināt krājumu izlietojumu atbilstoši normatīviem;
- 3) veikt krājumu uzskaiti atbilstoši sabiedrībā pieņemtajai produkcijas pašizmaksas kalkulācijas metodikai;
- 4) nodrošināt kontroli par materiālo vērtību saglabāšanu;¹⁴

Pēc krājumu būtības un to raksturojuma apkopojuma no speciālās literatūras un likumu pamata, autore secina, ka uzņēmumam, ir jānodrošina nemainīgs krājumu aprites cikls un process. Lai šis process būtu veiksmīgs un stabils ir jāņem vērā krājumu īpatnības un to glabāšanas prasības, kā arī ārējo faktoru ietekme uz uzņēmumu un krājumu apriti kopumā.

1.2. Krājumu uzskaitē un novērtēšanas metodes

Pēc bilances posteņu klasifikācijas krājumi atrodas apgrozāmo līdzekļu sadaļā, tāpēc to novērtēšanas uzskaitē var piemērot ražošanas pašizmaksu vai iegādes pašizmaksu. LR MK noteikumi Nr. 775 nosaka, ka iegādes pašizmaksu aprēķina pirkšanas cenai pieskaitot izdevumus, kas saistīti ar pašu pirkumu, tai skaitā transporta un pārkraušanas izmaksas, ievadmuitas izmaksas, neatskaitāmos nodokļus. Savukārt ražošanas pašizmaksu aprēķina, saskaitot izejvielu, palīgmateriālu un palīgmateriālu izlietojumu atbilstoši iegādes izmaksām un blakus izmaksām, kas tieši saistītas ar novērtējamā ražojuma izgatavošanu. Pie ražošanas izmaksām var pieskaitīt attiecīgo daļu izmaksas, kas nav tieši saistītas ar ražojumu izgatavošanu, tikai tādā gadījumā šīm izmaksām ir jābūt attiecināmām uz to pašu laika posmu. Pārdošanas izmaksas, administratīvas izmaksas, kas nav saistītas ar krājumu pārvietošanu uz šajā brīdī esošo vietu un stāvokli, kā arī uzglabāšanas izmaksas, ja tās nav nepieciešamas ražošanas procesā pirms nākošā ražošanas posma un izmaksas, kas pārsniedz parasti iztērētā materiāla apjomu neiekļauj ražošanas vai iegādes pašizmaksā.¹⁵

¹⁴ Stepanova O. *Krājumu uzskaites noteikumi: kas jāņem vērā* 09.09.2010. Pieejams: http://www.auditadvice.lv/files/be09_stepanova_krajumi_la.pdf (skatīts 01.04.2016.)

¹⁵ LR MK noteikumi Nr.775 *Gada pārskatu un konsolidēto gada pārskatu likuma piemērošanas noteikumi*. Latvijas Vēstnesis Nr.253,29.12.2015. Pieejams: <http://likumi.lv/ta/id/278844-gada-parskatu-un-konsolideto-gada-parskatu-likuma-piemerosanas-noteikumi> (skatīts 07.04.2016)

Katrs uzņēmums var brīvi izvēlēties kuru metodi pielietos izmaksu novērtēšanā. Iegādes vai ražošanas pašizmaksa tiek aprēķināta pēc divām metodēm:

- 1) Vidējās svērtās cenu metodes ;
- 2) FIFO metodes (first in, first out – no angļu valodas tulkojot „pirmais iekšā, pirmais ārā”)

T. Korsaka un V. Raņķevica norāda, ka ar vidējās svērtās cenu metodes palīdzību aprēķina cenu visām krājumu vienībām un izsniegtie krājumi tiek cenoti atbilstoši šai vidējai cenai. Krājumu atlikumu vērtē pēc tāda paša vienas vienības vērtēšanas principa. Jaunā svērtā vidējā cena tiek aprēķināta katru reizi, kad tiek saņemts jauns materiālu sūtījums.¹⁶ Ja preces ir izlietas tikai daļēji un gada beigās paliek krājumu atlikums, tad, novērtējot to pēc šīs metodes, netiks atspoguļota zemākā tirgus cena.¹⁷ Pēc vidējās svērtās cenu metodes aprēķina principa sanāk, ka pārdoto preču izmaksu cena parādās starp jaunāko un vecāko preču pārdotajām vienībām periodā. Peter Walton un Walter Aerts norāda, ka lielākais trūkums vidējās svērtās cenu metodes aprēķinā ir tāds, ka tā var būt apgrūtināšana un jāveic pārēķins, katru reizi, kad ir jaunas preču piegādes.¹⁸

Ja uzņēmums ir izvēlējis pielietot FIFO metodi, tad tās pamata princips nosaka, ka krājumi, kas pirmie tiek iepirkti, arī pirmie tiek pārdoti vai izlietoti un tie krājumi, kas palikuši perioda beigās ir tie, kas iepirkti vēlāk. Krājumu atlikumus novērtē faktiskajās iegādes cenās tuvinot tos tirgus cenām bilances sastādīšanas datumā, kā rezultātā iegūtie dati patiesāk atspoguļo krājumu vērtību. Peter Walton and Walter Aerts savā grāmatā “Global financial accounting and reporting: Principles and analysis” norāda, ka izmantojot FIFO metodi un iepirkuma cenas palielinās, tad slēguma inventarizācijā parādīsies lielāks krājumu atlikums, līdz ar to būs pārdotās preces par zemākām izmaksām. Savukārt cenu samazināšanās gadījumā, būs mazāks krājumu atlikums, bet būs pārdotas preces par augstākām cenām.¹⁹ Autore uzskata, ka šī metode ir piemērotāka, jo FIFO metodes aprēķins ir precīzāks, jo ir pārskatāmāk redzamas iepirkuma cenu izmaiņas katrā periodā. Uzņēmums pats var noteikt, kādu metodi pielietot un to arī izmantot ilgstoši, nav ieteicams to mainīt katru gadu. Ja tomēr uzņēmums vēlas mainīt krājumu novērtēšanas metodi, tad pamatojums jāuzrāda finanšu pārskata pielikumā.

¹⁶ Korsaka T., Raņķevica V. *Ievads grāmatvedībā*. Latvijas Komercbanku asociācijas Konsultāciju un mācību centrs, Rīga, 2006. 111.lpp.

¹⁷ Grigorijeva R., Jasmečika A., Leibus I., Svarinska A. *Finanšu grāmatvedība*, SIA Izglītības soļi, Rīga, 2004. 71.lpp.

¹⁸ Walton P., Aerts W. *Global financial reporting and analysis: Principles and analysis*. London. Thomson learning. 2006. 117.p.

¹⁹ Walton P., Aerts W. *Global financial reporting and analysis: Principles and analysis*. London. Thomson learning. 2006. 116.p.

Starptautiskais grāmatvedības standarts Nr.2. nosaka, ka krājumu izmaksu novērtēšanā uzņēmumam ir iespējams ērtības labad izmantot arī mazumtirdzniecības cenu metodi un standartu izmaksu metodi.

Mazumtirdzniecības metodi bieži lieto mazumtirdzniecības nozarē, lai novērtētu krājumus, kurus veido liels skaits strauji mainīgu posteņu, kuriem ir līdzīga peļņa, un attiecībā uz kuriem nevar lietot citas izmaksu noteikšanas metodes. Krājumu izmaksas nosaka, samazinot krājumu pārdošanas vērtību par attiecīgo bruto peļņas procentu. Nosakot šo procentu, ņem vērā krājumus, kuru cena ir noteikta zemāka par to sākotnējo pārdošanas cenu.²⁰ Pēc autores domām šī metode nav pilnīgi precīza, jo tās rezultāti nav piemēroti gada beigās finanšu pārskatos, kuros ir nepieciešama precīza un patiesa krājumu uzskaitē.

Standartu izmaksas metode pamatojas uz materiālu un izejvielu, darbaspēka, efektivitātes un jaudas izmantošanas normālu līmeni. Tās regulāri pārskata un nepieciešamības gadījumā maina, ņemot vērā pašreizējos apstākļus.²¹ Pēc autores domām, izmantojot šo metodi var bieži nākties pārrēķināt standarta izmaksas, jo faktiskās izmaksas nepārtraukti mainās.

Uzņēmumā krājumu uzskaitē ir nebeidzams process un pašizmaksas noteikšanai tiek izmantota viena no izmaksu novērtēšanas metodēm, kā arī krājumu uzskaitē var piemērot un pielietot tikai vienu no sekojošām metodēm - periodiskās inventarizācijas metodi vai nepārtrauktās inventarizācijas metodi.

Nepārtrauktās inventarizācijas metode paredz sistemātisku krājumu kustības uzskaiti. Krājumu uzskaites bilances kontos ieģrāmato visu krājumu kustību - saņemšanu, iekšējo pārvietošanu, nodošanu ražošanā, pārdošanu. Katra mēneša beigās pēc ierakstiem šajos kontos nosaka krājumu atlikumu, kuru precīzē pārskata perioda beigās, veicot inventarizāciju. Tādejādi, uzskaitot krājumus pēc nepārtrauktās inventarizācijas metodes, inventarizācijai ir tikai kontroles nozīme, lai pārbaudītu krājumu uzskaites pareizību.²² Ar šo metodi ir vieglāk noteikt uzskaites precizitāti krājumu kontiem, kā arī kontrolēt krājumu stāvokli un to procesus. Nepārtrauktās inventarizācijas metode ir piemērota lieliem uzņēmumiem, jo ir vieglāk kontrolēt krājumu kustību, izlietojumu, kā arī noteikt krājumu zudumus. Tāpat arī ar nepārtrauktās inventarizācijas metodi ir vieglāk veikt preču pasūtītāju pieprasījumu analīzi un jebkurā laikā aprēķināt pieprasītajam periodam esošo peļņu vai zaudējumus, tāpēc ir nepieciešama grāmatvedības krājumu uzskaites datorprogramma.

²⁰ Starptautiskais grāmatvedības standarts Nr.2. *Krājumi*. 29.11.2008. Pieejams: <http://eur-lex.europa.eu/legal-content/LV/TXT/?uri=CELEX%3A32008R1126> (skatīts 17.04.2016)

²¹ turpat

²² Grigorijeva R., Jasmečika A., Leibus I., Svarinska A. *Finanšu grāmatvedība*. SIA Izglītības soļi, Rīga, 2004.73.lpp.

Nepārtrauktas inventarizācijas metodes piemēri :

1) Ja uzņēmums saņem preces pārdošanai, tad tiek veikti sekojoši grāmatojumi:

D Gatavie ražojumi un preces pārdošanai

D Norēķini par PVN

K Norēķini ar piegādātājiem un darbuzņēmējiem

2) Ja uzņēmums pārdod preces pircējam, tad tiek veikti sekojoši grāmatojumi:

D Norēķini ar pircējiem un pasūtītājiem

K Ieņēmumi no pamatdarbības produkcijas un pakalpojumu pārdošanas

K Norēķini par PVN

3) Norakstot pārdoto preču pašizmaksu, tiek veikts sekojošs grāmatojums:

D Preču iepirkšanas un piegādes izdevumi

K Gatavie ražojumi un preces pārdošanai

Savukārt R.Grigoļrieva, A.Jasmečika, I.Leibus, A.Svarinska norāda, ka periodiskās inventarizācijas metode paredz periodiski veikt materiālo vērtību inventarizāciju. Visu materiālu un preču iegādi gada laikā noraksta saimnieciskās darbības izmaksās, atstājot krājumu uzskaites kontus bez izmaiņām. Balstoties uz inventarizācijas rezultātiem, krājumu atlikumus bilances kontos parāda, tikai sastādot bilanci.²³ Visbiežāk šo metodi pielieto mazi uzņēmumi, kam nav nepieciešama speciāla datorprogramma vai arī tādi, kam paredzēts krājumus realizēt īsā laikā un neveidot noliktavā lielus krājumu apjomus.

Periodiskās inventarizācijas metodes piemēri :

1) Ja uzņēmums saņem preces pārdošanai, tad tiek veikts sekojoši grāmatojumi:

D Preču iepirkšanas un piegādes izdevumi

D Norēķini par PVN

K Norēķini ar piegādātājiem un darbuzņēmējiem

2) Ja uzņēmums pārdod preces pircējam, tad tiek veikti sekojoši grāmatojumi :

D Norēķini ar pircējiem un pasūtītājiem

K Ieņēmumi no pamatdarbības un produkcijas pakalpojumu pārdošanas

K Norēķini par PVN

3) Kad uzņēmums pārskata perioda beigās ir veicis inventarizāciju, tad nosakot krājumu atlikumus, tiek veikti sekojoši grāmatojumi:

3.1) Konstatējot krājumu palielinājumu :

D Gatavie ražojumi un preces pārdošanai

²³ Grigoļrieva R., Jasmečika A., Leibus I., Svarinska A. *Finanšu grāmatvedība*. SIA Izglītības soļi, Rīga, 2004.74.lpp

K Pirkto materiālu un preču krājumu vērtības izmaiņas

3.2) Konstatējot krājumu samazinājumu:

D Pirkto materiālu un preču krājumu vērtības izmaiņas

K Gatavie ražojumi un preces pārdošanai

Autore secina, ka pēc krājumu uzskaites un novērtēšanas metožu apkopojuma, uzņēmumam ir izvēles iespējas izmantot savā grāmatvedības politikā vienu no atļautajām krājumu metodēm, respektīvi, periodisko krājumu uzskaites metodi vai nepārtraukto inventarizācijas uzskaites metodi. Nepārtrauktās inventarizācijas metodes priekšrocība ir tā, ka ir iespējams aprēķināt uzņēmuma peļņu vai zaudējumus par jebkuru periodu, neveicot krājumu inventarizāciju, savukārt periodiskā inventarizācijas metode ir piemērotāka maziem uzņēmumiem, kuru krājumu tiek pārdoti īsā laika posmā. Kā arī krājumu novērtēšanai uzņēmums ir tiesīgs izvēlēties vienu no izmaksu novērtēšanas metodēm, respektīvi, FIFO vai vidējās svērtās cenas metodi. Pēc speciālās literatūras apkopojuma FIFO metodes aprēķini tiek uzskatīti par precīzākiem nekā vidējās svērtās cenu metodes aprēķins, bet vidējās svērtās cenu metodes aprēķina gaita ir vieglāka.

1.3. Krājumu kontroles prasības un noliktavas darbība

Katrs uzņēmums ir ieinteresēts, lai krājumu uzglabāšana būtu droša un nerastos nekādi preču bojājumi vai zudumi. Tāpēc krājumi tiek uzglabāti uzņēmuma noliktavās un veic sekojošus uzdevumus- uzglabā preces, saņem preces no piegādātājiem, kā arī nosūta preces pasūtītājam.²⁴

Tā kā saņemtie materiāli un preces uzreiz pēc saņemšanas netiek uzskaitītas pieprasītajā struktūrvienībā, tad informācija par preču daudzumu, skaitu, svaru ir jāreģistrē to saņemšanas vietā – proti noliktavā. Svarīgākie kontroles objekti ir:

- 1) Piegādes daudzuma un termiņu kontrole (salīdzināšana ar pasūtījumu);
- 2) Pārbaudīt piegādes saistību ar sagādes nodaļas darbu, ja nav pasūtījuma;
- 3) Noteikt materiālo vērtību saņemšanas tipu – daļēja, kompleksa vai beigu piegāde;
- 4) Sagatavot dokumentu par materiālo vērtību saņemšanu noliktavā (materiālu saņemšanas orderis, akts u.c.) .²⁵

²⁴ Warehouse functions, Pieejams : https://www.dhl-discoverlogistics.com/cms/en/course/tasks_functions/warehouse/functions.jsp (skatīts 20.04.2016.)

²⁵ Brūna I. *Uzņēmumu iekšējā kontrole*. Rīga, Latvijas Universitāte, 2002. 40.lpp

Pats būtiskākais ir saņemto preču daudzumu salīdzināt ar esošo preču daudzumu, lai pēc iespējas ātrāk spētu konstatēt neatbilstības, kā arī pārbaudīt vai piegādātās preces nav deformētas vai kādā citā veidā bojātas. Tāpēc ir svarīgi sekot līdzi kvalitātes pārbaudei. Kvalitātes neatbilstības gadījumā sagādes nodaļa sastāda reklamācijas, pie kam pretenziju saturs jāņem no kvalitātes pārbaudes ziņojuma. Šis fakts ir jāpaziņo arī pieprasītajai struktūrvienībai. Sagādes darbinieki pieņem lēmumu, kādi pasākumi būtu veicami, lai radušos situāciju atrisinātu. Tā, piemēram, preču nosūtīšana atpakaļ, uzlabošana, rēķina summas koriģēšana vai apdrošināšanas pakalpojumu izmantošana.²⁶

Pēc autores novērojuma, visbiežāk gadās neatbilstības, kad prece tiek sajaukta, respektīvi, pasūtītās preces vietā ir atnākusi pilnīgi cita prece ar netabilstošu artikulu un EAN kodu. Tad šādās situācijās prece tiek sūtīta atpakaļ un tiek koriģēta izrakstītā rēķina summa. Kā arī situācijā, kad tiek konstatēti piegādāto preču bojājumi, tad uzņēmums sazinās ar attiecīgo preču piegādātāju un bojātā prece tiek sūtīta atpakaļ un rēķina summas tiek koriģētas.

Lai noliktavas darbības kārtība ritētu droši un operatīvi, tad ir nepieciešams ievērot dažādus priekšnoteikumus un drošības pasākumus. I.Brūnas grāmatā "Uzņēmumu iekšējā kontrole" ir precīzi uzskaitīti drošības pasākumi :

- 1) Noliktavai jābūt iedalītai drošības zonās; - tas nozīmē, ka atšķirīgās vietās jānovieto viegli uzliesmojošas, pret temperatūras svārstībām jutīgas preces, kā arī tās, kas jāargā no mitruma;
- 2) Katrai preču artikula grupai ir jābūt noliktavas vietas kartītei, pēc kuras uzskatāmi ir redzams, kurā vietā noliktavā glabājas šī preču grupa;
- 3) Jāievieš noliktavas apzīmējumi ar numuriem, burtiem, kodiem;
- 4) Noliktava jāapgādā ar ugunsdrošības ierīcēm, kas ir uzstādītas atbilstoši ugunsdrošības noteikumiem;
- 5) Nelaiemes gadījumiem jāizstrādā un darbinieki jāiepazīstina ar standarta rīcības priekšrakstiem;
- 6) Jādefinē stratēģija, kā izsniedzamas preces no noliktavas.²⁷

Pēc autores domām liela vērtība ir jāpievērš tam, vai uzņēmumā tiek definēta stratēģija kā izsniegt preces no noliktavas. Jo tikai pret izrakstītu un parakstītu preču pavadzīmi var izsniegt preces klientam, kā arī ir jānorīko persona, kas izsniedz nokomplektēto preču pasūtījumu klientam.

²⁶ Brūna I. *Uzņēmumu iekšējā kontrole*. Rīga, Latvijas Universitāte, 2002. 41.lpp

²⁷ Brūna I. *Uzņēmumu iekšējā kontrole*. Rīga, Latvijas Universitāte, 2002. 41.lpp

Lai nerastos pārratumi, kad tiek komplektēti preču pasūtījumi artikulu grupas kartītei vienmēr ir jābūt klāt pie attiecīgās preču grupas. Tās īpaši attiecas uz lielu krājumu īpatsvaru noliktavām, jo ir gadījumi, kad divu dažādu izplatītāju preces ir līdzīgas, bet preces artikuls un EAN kods jeb svītru kods, katrai precei ir savādāks.

Krājumu kontroles uzdevums uzņēmumā ir pēc iespējas mazākas krājumu uzturēšanas izmaksas un optimāls krājumu daudzums un to dažādība noliktavā, kā arī pietiekams klientu pieprasīto preču daudzums. Tāpēc, lai noritētu precīza un pilnīga krājumu noliktavas uzskaitē, ir jāievēro iekšējās kontroles pasākumi. Un šeit ir jāsadarbojas uzņēmuma iepirkuma un mārketinga daļai.

Uzņēmuma iepirkuma daļai ir jāspēj pasūtīt pietiekams krājumu daudzums un to piegādei ir jābūt paredzētajā laikā, jāatrod pēc iespējas zemāka preces iepirkuma cena un to precei ir jāatbilst visām kvalitātes prasībām, bet mārketinga nodaļai ir jāprognozē preču pārdošanas daudzums turpmākajam laika posmam, ņemot vērā dažādus aspektus, piemēram, attiecīgā sezona. Kā arī jāveicina prognozēto preču pārdošanas pasākumi ar dažādām mārketinga pārdošanas aktivitātēm²⁸

Lēmums par pasūtāmo produkta daudzumu, lai papildinātu krājumus, ir jāpieņem, vadoties pēc pasūtījuma biežuma. Uzņēmumam ir jānosaka izdevumi pasūtījuma apstrādei un produktu krājumu uzturēšanai vajadzīgajā līmenī.²⁹

Pēc krājumu uzskaites noliktavā uzņēmumam ir nepieciešams pārliecināties par tās precizitāti un pilnīgu atbilstību, tāpēc ir nepieciešams veikt inventarizāciju.

Inventarizācija ir uzņēmuma īpašumā un lietojumā esošo objektu un līdzekļu pārbaude dabā un salīdzināšana ar grāmatvedības uzskaites datiem, prasību un saistību summu saskaņošana ar debitoriem un kreditoriem, kā arī uzņēmumā esošo, bet tam nepiederošu objektu pārbaude dabā.³⁰ LR likums "Par grāmatvedību" un MK noteikumi Nr.585. "Noteikumi par grāmatvedības kārtošānu un organizāciju" nosaka inventarizācijas nepieciešamību un to kārtošānas kārtību. Pēc MK noteikumiem Nr.585. "Noteikumi par grāmatvedības kārtošānu un organizāciju" inventarizācijas norises kārtībā ir būtiskas sekojošas prasības:

- 1) Uzņēmuma vadītājs ir atbildīgs par inventarizācijām uzņēmumā. Uzņēmuma vadītājs izveido inventarizācijas komisijas atsevišķu objektu inventarizēšanai. Individuālā uzņēmuma, zemnieku vai zvejnieku saimniecības īpašnieks, cita fiziska persona, kas veic

²⁸ Functions of various departments. Pieejams: <http://www.dineshbakshi.com/igcse-business-studies/business-organisation/revision-notes/884-functions-of-different-departments> (skatīts 01.05.2016.)

²⁹ Praude V. *Loģistika*. SIA Burtene, Rīga, 2013.225.lpp

³⁰ Mālderis G. *Inventarizācijas*. Rīga, Biznesa augstskola Turība, 2005. 4.lpp.

saimniecisko darbību, un individuālais komersants, kā arī kapitālsabiedrības vadītājs, kurš ir kapitālsabiedrības vienīgais īpašnieks – vienīgais valdes loceklis, inventarizāciju var veikt pats.

- 2) Līdz inventarizācijas dienai ir jābūt pabeigta visu attaisnojuma dokumentu apstrādei, izdarītiem ierakstiem analītiskās uzskaites reģistros un aprēķinātiem atlikumiem.
- 3) Ja ķermenisko lietu inventarizācija nav pabeigta vienā dienā, telpu, kur tās tiek glabātas, aizzīmogo inventarizācijas komisijas klātbūtnē pēc inventarizācijas komisijas darba pabeigšanas attiecīgajā dienā. Telpu var neaizzīmogot, ja tas nav lietderīgi un to paredz uzņēmuma vadītāja apstiprinātā inventarizācijas instrukcija.
- 4) Inventarizācijas rezultātus ieraksta inventarizācijas sarakstos. Ja uzņēmumā ir atbildīga persona, šos sarakstus sastāda vismaz divos eksemplāros, no kuriem viens paredzēts atbildīgajai personai un otrs – uzņēmuma vadītājam.
- 5) Visos inventarizācijas saraksta eksemplāros kļūdu labo šādi : svītro nepareizo ierakstu, izdara pareizo ierakstu un norāda, kas un kad labojis un kāpēc labots.
- 6) Inventarizāciju veic tās personas klātbūtnē, kas atbild par konkrēto ķermenisko lietu. Ārkārtas gadījumos, ja atbildīgās personas klātbūtne nav iespējama (piemēram, atbildīgās personas slimības, bezvēsts prombūtnes dēļ vai tādēļ, ka šī persona ir mirusi), uzņēmuma vadītājs pieņem lēmumu par inventarizācijas veikšanu bez atbildīgās personas klātbūtnes.³¹

Aizliegts inventarizācijas sarakstos ierakstīt datus par krājuma vērtību pēc materiāli atbildīgo personu vai grāmatvedības sniegtajām ziņām, tas ir, bez to faktiskās pārbaudes. Krājumu inventarizācijas laikā operācijas ar preču materiāliem un vērtībām ir jāpārtrauc.³²

Pēc autores domā šis ir viens no svarīgākajiem priekšnoteikumiem, jo, sadarbojoties ar citiem uzņēmumiem un veicot preču tirdzniecību, ir jāinformē sadarbības partneris, kurā laikā uzņēmumā notiek inventarizācija un cik ilgu laika posmu nebūs iespējama aktīva tirdzniecība. Izņēmuma gadījums var būt tikai tad, ja inventarizācijas pārbaude ir ilgstoša. Šādā gadījumā preču un materiālu vērtība ir jāizsniedz inventarizācijas komisijas locekļu klātbūtnē. Šīs vērtības jāieraksta atsevišķā inventarizācijas sarakstā – “Inventarizācijas laikā izsniegtās preču un materiālās vērtības”.³³

Preces un materiālus, kas glabājas nebojātā piegādātāju iesaiņojumā vai tarā – kastēs, mucās, cisternās, maisos u.tml. – var inventarizēt, pamatojoties uz preču marķējuma ziņām. Tomēr arī šādos gadījumos izlases veidā jāveic pārbaude, dabā saskaitot, nosverot vai izmērot.

³¹ MK noteikumi Nr. 585 *Noteikumi par grāmatvedības kārtošanu un organizāciju*. Latvijas Vēstnesis Nr.151. 29.10.2003. Pieejams : <http://likumi.lv/doc.php?id=80418> (skatīts 21.04.2016)

³² Mālderis G. *Inventarizācijas*. Rīga, Biznesa augstskola Turība, 2005.31.lpp

³³ Mālderis G. *Inventarizācijas*. Rīga, Biznesa augstskola Turība, 2005.32.lpp

Ja, pārbaudot šādā veidā, konstatē starpības starp faktiskiem rezultātiem un ziņām, kas uzrādītas marķējumā, jāveic pilna faktisko vērtību pārbaude.³⁴ Pēc autores novērojuma tieši nebojātā piegādātāja iesaiņojuma pārbaudei ir jāpievērš īpaši liela vērība, jo praksē bieži sastopami gadījumi, kad oriģinālā iepakojuma kastē ir ieliktas vienas partijas sērija preces, bet ar pilnīgi atšķirīgiem artikuliem vai EAN kodiem, tad tā ir ražotāja kļūda, kas nav laikus tikusi novērsta, bet uzņēmumam rada problēmas inventarizācijas procesa laikā.

Pēc iekšējās kontroles prasībām inventarizējot jānovērtē arī preču un produkcijas kvalitāte un apstrādes pakāpe; par tiem krājumiem, kuri zaudējuši pielietojuma vērtību, sarakstos ir jāizdara speciālas atzīmes.³⁵

Iespējamās pozitīvās vai negatīvās krājumu daudzuma novirzes jāizskaidro katra atsevišķi; jāmeklē cēlonis svārstībām, kuras pārsniedz pieļaujamās robežas.³⁶

1) Konstatētos krājumu pārpalikumus ieģrāmato šādos kontos:

D Attiecīgais krājumu uzskaites konts

K Ieņēmumi no krājumu pārpalikuma

2) Konstatētos krājumu zudumus plānoto zudumu normu ietvaros (bojāti, beidzies derīguma termiņš) ieģrāmato šādos kontos:

D Citi izdevumi

K Attiecīgais krājumu uzskaites konts

Uzņēmuma gada sākumā ir jābūt izstrādātai zudumu normu aprēķināšanas metodikai. Zudumu normas nosaka pēc iepriekšējo gadu pieredzes procentuāli no neto apgrozījuma vai iegādes pašizmaksas.

1) Konstatētos krājumu zudumus, kurus ir izraisījusi un kuros vainojama kāda no amatpersonām, grāmato šādos kontos:

D Norēķini ar debitoriem

K Attiecīgais krājumu uzskaites konts.³⁷

Dabīgā zuduma normu regulē MK noteikumi, kur pie izdevumiem, kas nav ekonomiski saistīti ar saimniecisko darbību, pieskaita preces zudumus un norakstīto preču vērtību, kas pārsniedz nodokļu maksātāja plānoto zudumu normatīvus taksācijas periodam. Plānoto zudumu normatīvus taksācijas periodam aprēķina, pamatojoties uz faktisko preču zudumu vērtību iepriekšējos trijos taksācijas periodos. Jaunizveidotiem komersantiem, kā arī tādiem

³⁴ turpat 32.lpp

³⁵ Brūna I. *Uzņēmumu iekšējā kontrole*. Rīga, Latvijas Universitāte, 2002. 43.lpp

³⁶ turpat 44.lpp

³⁷ Grigorijeva R., Jasmečika A., Leibus I., Svarinska A. *Finanšu grāmatvedība*. SIA Izglītības solī, Rīga, 2004.88.lpp

saimnieciskās darbības veicējiem, kuru darbības veids, izmantotās izejvielas vai pārdodamo preču sortiments ir būtiski mainījies, plānoto zudumu normas aprēķina, pamatojoties uz attiecīgā komersanta taksācijas gada prognozi un ievērojot saimnieciskās darbības specifiku. Ja preces zudumu norma ir noteikta speciālā normatīvajā aktā, nodokļu maksātājs preces zudumu normu nosaka saskaņā ar speciālajiem normatīvajiem aktiem.³⁸ Pēc šī punkta autore secina, ka uzņēmumam pašam nākas prognozēt zuduma normu visam gadam, to ar kādām metodēm un pēc kādiem kritērijiem tiks paveikts, paliek paša uzņēmuma pārziņā.

Pēc speciālās literatūras un normatīvo aktu prasību apkopojuma, autore secina, ka bez krājumu kontroles procedūrām nebūtu iedomājam sekmīga uzņēmuma darbība. Tāpēc katrs uzņēmums var izvēlēties sev piemērotākās krājumu kontroles metodes, lai tās sekmīgi ievērotu, tad uzņēmuma darbiniekiem ir jābūt pietiekami kompetentiem, lai ievērotu krājumu kontroles principus, nodrošinātu precīzu krājumu uzskaiti grāmatvedībā, kā arī pats sarežģītākais uzdevums ir atrast līdzsvaru, lai krājumi noliktavā būtu optimālā daudzumā, bet tajā pašā laikā samazināt izmaksas to uzturēšanai, kā arī nodrošināt krājumu sākotnējo izskatu nemainīgu, lai nerastos to iztrūkumu vai bojātas preces īpatsvars.

³⁸ MK noteikumu Nr.556 *Likums par uzņēmuma ienākuma nodokli*. Latvijas vēstnesis Nr.110, 13.07.2006. Pieejams: <http://likumi.lv/doc.php?id=139741> (skatīts 02.05.2016.)

2. SIA "TORO" RAKSTUROJUMS, TĀ DARBĪBA

Uzņēmums SIA „Toro” ir dibināts 1996. gadā 26.junijā. SIA ”Toro” ir reģistrēts Latvijas Republikas uzņēmuma reģistrā un ir pievienotās vērtības nodokļu maksātājs. Uzņēmums kārtu grāmatvedību atbilstoši Latvijas Republikas likumdošanai un normatīvajiem aktiem, kuru pamatā ir LR likums “Par grāmatvedību”, LR “Gada pārskatu likums” un LR MK. Noteikumi Nr.585 “Noteikumi par grāmatvedības kārtšanu un organizāciju”, kā arī citi likumdošanas akti, tāpat arī uzņēmumam ir izstrādāts vienots kontu plāns.

SIA „Toro” ir vairumtirdzniecības kompānija ar labu reputāciju Eiropas Savienības ražotāju kompāniju vidū, tāpēc regulāri saņem saistošus sadarbības piedāvājumus no daudziem mājsaimniecības preču ražotājiem. Var uzskatīt, ka vairumtirdzniecība ir vissvarīgākais kopējās preču sadales posms. Tā piedāvā šādus pakalpojumus:

- 1) Liela preču apjoma sadale. Vairumtirdzniecības uzņēmumi iepērk preces lielos daudzumos no dažādiem ražotājiem un sadala, respektīvi, realizē tās mazākos daudzumos patērētāju uzņēmumiem.
- 2) Preču krājumu uzglabāšana noliktavās. Patērētāju uzņēmumiem rodas iespēja iegādāties precī tad, kad tā tiem būs nepieciešama.
- 3) Informācija par precēm un konsultācijas. Patērētāju uzņēmumi var saņemt informāciju un konsultācijas, lai izvēlētos tiem nepieciešamās preces.
- 4) Riska uzņemšanās, uzglabājot lielus preču krājumus. Autore piekrīt Krūza K. uzskatam, ka lielu preču krājumu veidošanas laikā var samazināties to vērtība. Tas var būt saistīts gan ar preču kvalitātes pazemināšanos, gan jaunu mūsdienīgāku izstrādājumu izveidi šajā laikā.³⁹

SIA “Toro” arī veiksmīgi izpilda vairumtirdzniecības pakalpojumu prasības un risina problēmas, kas dažkārt rodas nepārtraukta darba procesa laikā. Visbiežāk tās saistītas ar nepilnīgu informācijas apmaiņu, tāpēc ļoti nozīmīga loma darba procesā ir komunikācijai uzņēmuma darbinieku un klientu starpā.

Sākotnēji lielo ražotājfirmu stratēģija vienmēr ir bijusi tāda, ka „Toro” ir vienīgais viņu preču izplatītājs Latvijā un nereti arī visā Baltijas tirgū. Katru gadu uzņēmuma SIA “Toro” komanda dodas apmeklēt lielākās mājsaimniecības preču izstādes Frankfurtē, Milānā un Honkongā, lai iepazītos ar jaunākajiem preču paraugiem,

³⁹ Krūzs K. *Materiālu ekonomika*. SIA Izglītības soli. Rīga. 2003.16.lpp

dizaina mainību un jaunumiem kopējā tirgus attīstībā pasaulē. Tādā veidā tiek veidoti jauni kontakti ar preču piegādātājiem un iespējamajiem sadarbības partneriem. Informācija uzņēmumā par jaunākajām mājsaimniecības preču aktualitātēm tiek iegūta un pētīta gan ar interneta starpniecību, preses, televīzijas palīdzību, gan tiešā veidā ar aģentu un klientu savstarpējo komunikāciju par jaunāko mājsaimniecības preču nepieciešamību.

Uzņēmums izplata dažādas mājsaimniecība preces, bet pieprasītākās preces ir sveces, katli, pannas, gludināmie dēļi, atkritumu maisi, lupatiņas, spaiņi, birstes un cimdi. Uzņēmums nepārtraukti seko līdzi, lai precēm tiktu noteikta kvalitātes kontrole, respektīvi, piegādātāju sertifikācija, kas apstiprina esošā produkta kvalitāti.

SIA „Toro” katru mēnesi veic pārdoto preču analīzi, lai precizētu, kuras preces ir vairāk pārdotas un peļņu nesošākas, kā arī kuru preču grupu pārdošanas apjomi samazinās un kādi ir iespējamie cēloņi. Lai izpārdotu preces, kuru pārdošana ir neienesīga, tiek veidotas ik mēneša akcijas un šo preču pārdošana par īpaši zemākām cenām, lai uzņēmums spētu nemitīgi piedāvātu jaunas preces un darbotos rentabli.

2.1.tabula

SIA “Toro” neto apgrozījums un neto peļņa no 2012.g. līdz 2014.g. (EUR)⁴⁰

Rādītājs	2012.g.	2013.g.	2014.g.
Neto apgrozījums	2 796 097	2 863 803	2 799 618
Neto peļņa	74 319	114 855	77 101

Pēc 2.1. tabulas datiem var secināt, ka uzņēmuma situācija ir stabila un tas no 2012. gada līdz 2014.gadam strādā ar peļņu. Vislabāk uzņēmums ir strādājis 2013.gadā, kad neto peļņa ir 2863803 EUR un neto apgrozījums 114855 EUR, kas ir lielākais salīdzinot ar 2012. gadu un 2014.gadu. 2014.gadā neto peļņa salīdzinot ar 2013.gadu ir samazinājusies par 37 754 EUR, bet neto apgrozījums par 64 185 EUR. Neto apgrozījuma izmaiņas var ietekmēt vairāki faktori, bet viens no tiem noteikti ir pārdošanas izmaksu palielinājums, kas saistītas ar cenu maiņu un transporta loģistikas pakalpojumu cenu pieaugumu. Lai uzņēmums turpinātu strādāt ar peļņu arī turpmāk ir jāpaplašina klientu loks un jāveido sadarbība ar jauniem klientiem, lai spētu pārdot pēc iespējas vairāk preces.

⁴⁰ Autores veidota tabula izmantojot SIA “Toro” Peļņas vai zaudējuma datus

SIA „Toro” klientu loks ir ļoti plašs, un tas nostiprina savas pozīcijas katru gadu ar vien vairāk, jo tas sadarbojas ar tādiem veikalu tīkliem kā “Lats”, “Lenoka”, “Drogas”. “K-rauta” un nemitīgi meklē jaunus klientus ar ko sadarboties. Vēl būtiska iezīme ir tā, ka SIA „Toro” neplāno nodarboties ar mājsaimniecības preču mazumtirdzniecību. Vispārējs vairumtirdzniecības uzņēmums darbība princips ir lēti pirkt un pēc iespējas dārgāk pārdot. Turklāt šiem uzņēmumiem jācenšas veikt savu darbu tā, lai patērētājam pašam nebūtu jāmeklē tirgū kaut kādas preces un pakalpojumi.⁴¹ Daudzas Latvijas kompānijas, kuras nodarbojas ar tiešo preču importu no ražotājiem, nodarbojas ne tikai ar vairumtirdzniecību, bet arī ar mazumtirdzniecību, tādā veidā pastiprinot netiešu konkurenci saviem tiešajiem klientiem.

Lai nostiprinātu savas pozīcijas Latvijas tirgū SIA „Toro” paļaujas uz zinošiem kompānijas darbiniekiem, kuriem ir zināšanas un iepriekšējā pieredze mājsaimniecības preču vairumtirdzniecības jomā. Tādā veidā nodrošinot nepārtrauktu un dinamisku kompānijas darbību. Uzņēmums sniedz plašu preču klāstu un uzticamu servisu, kā arī nemitīgi meklē alternatīvas esošajos konkurences apstākļos

Plānojot kompānijas attīstības nākotni, svarīgākais ir esošo un jaunu tirdzniecības kanālu un tīklu nostiprināšana, kā arī attīstība, pamatā liekot uzsvaru uz klientu apkalpošanas servisu, kā arī preču sortimenta paplašināšanu. Tāpēc uzņēmums cenšas piedāvāt zemākas cenas nekā konkurenti un papildināt esošo preču sortimentu ar jaunākām un savādāka dizaina precēm.

Pēc SIA “Toro” nepublicētājiem datiem, uzņēmumā strādā 32 darbinieki. Uzņēmumā darba uzdevumus sadala gan pēc funkcijas, gan objektu principa. Darbiniekiem ir izstrādāti atbilstoši amata apraksti, kuros tiek paredzēti darbinieka pienākumi, atbildība un viņa tiesības. Apvienojot atsevišķus amatus vienotā darbības sfērā, tiek veidotas struktūrvienības. Struktūrvienību pamatā ir darba uzdevumu dalīšana. Tādā veidā tiek panākta efektīvāka uzņēmuma vadīšana.

Mārketinga darbības veikšanu uzņēmumā, produkcijas realizāciju, reklāmas pasākumus, kā arī tirgus pētīšanas pasākumus veic viens darbinieks. Darbu ar piegādātājiem, preču pasūtījumiem, iegādi, kvalitātes kontroli, ekspedīciju veic 4 darbinieki. Lietvedības, personāla vadīšanu, personāla plānošanu, darba attiecību regulēšanu, grāmatvedības uzskaiti veic 2 darbinieki. Tirdzniecības daļā darbojas 4 tirdzniecības aģenti, kuru darbs ir saistīts ar klientiem, pasūtījumu veikšana, preču piegādes un pēc pārdošanas servisu. Noliklavā strādā 18 darbinieki, kuriem ir jāveic preču pieņemšana,

⁴¹ Krūzs K. *Materiālu ekonomika*. SIA Izglītības soli. Rīga. 2003.17.lpp

uzglabāšana, klientu apkalpošana, transporta organizēšana, preču nogādāšana klientam, kā arī preču pārvadāšanas un citi ar auto transportu saistīti pienākumi. SIA „Toro” precī iepērk no ražotājfirmām un preču pirkšanas un pārdošanas apjomi ir lieli, uzņēmumam rentablāk ir algot savu ekspeditoru un muitas deklarantu, kuri strādā pie tā, lai prece tiktu atmuitota un nogādāta noliktavā. Pēc kravas saņemšanas, noliktavā prece tiek saskaitīta un uzskaites operatores reģistrē Hansa World programmā saņemto preču daudzumu. Hansa World programma atvieglo un vienkāršo noliktavas uzskaites darbu.

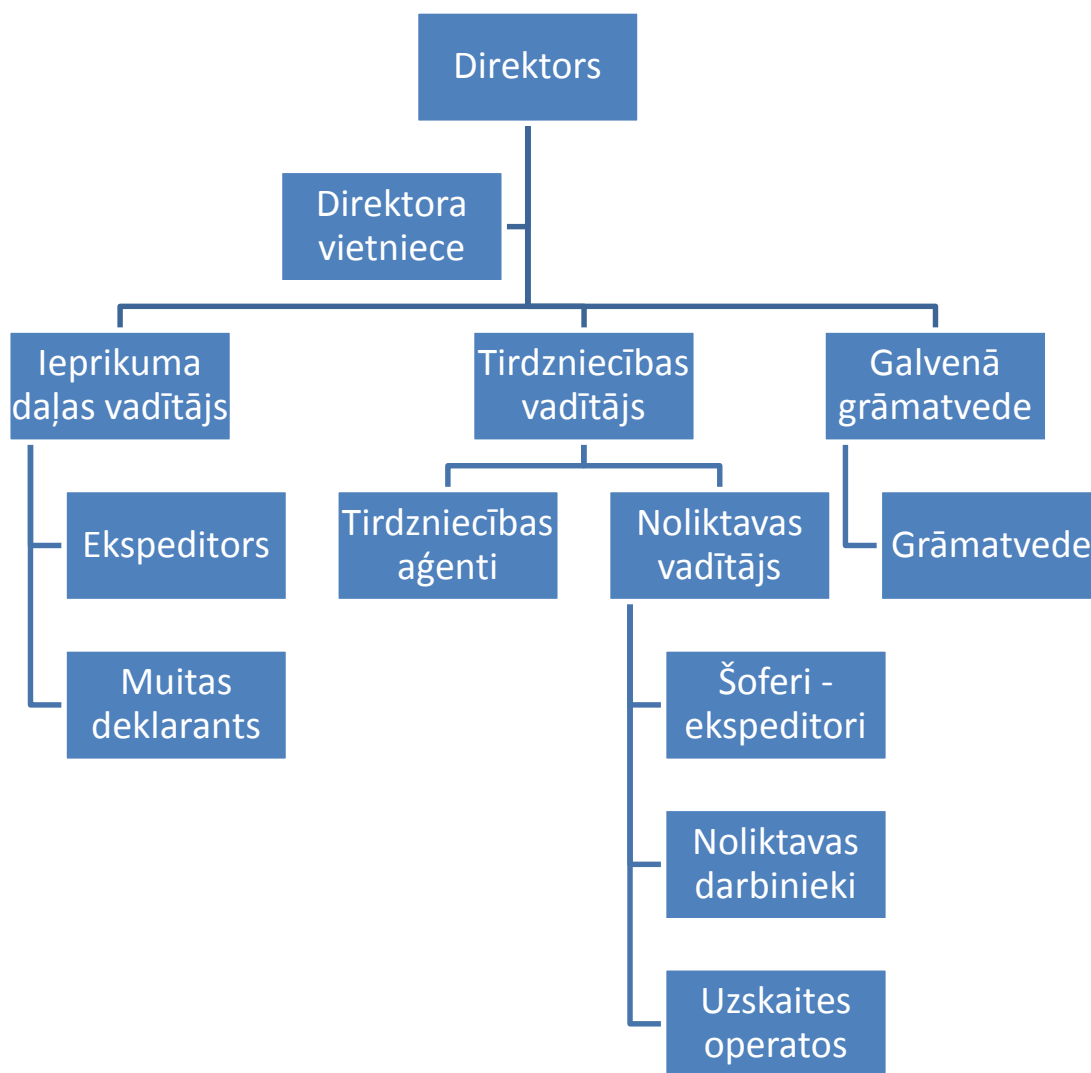
Noliktavas preču komplektētāju darba novērtēšanai ir izstrādāta punktu sistēma. Preču komplektētājiem katru dienu tiek fiksētas pieļautās kļūdas un reizi mēnesī noliktavas vadītājs, sasummējot šīs kļūdas, gatavo atskaiti par katra darbinieka darba kvalitātes rādītājiem. Ņemot vērā šīs atskaites rezultātus, preču komplektētājiem tiek aprēķināta pamatalga pluss prēmija no konkrētā mēneša apgrozījuma.

Tirdzniecības aģentu darbā tiek pielietota regulāra atskaišu sistēma, kas nosaka, ka katrs aģents sastāda dienas plānu, kurā precīzi tiek atspoguļots, kuros objektos (tirdzniecības veikalos) viņš ir bijis, vieta, laiks un paveiktais darba apjoms. Situācijā, kad tirdzniecības aģents aizbrauc uz veikalu, bet, izvērtējot veikala preču atlikumus un apspriežoties ar klientu, tiek secināts, ka šajā pasūtījuma veikšanas dienā, pasūtījums netiks veikts, tirdzniecības aģentam savā dienas plānā jānorāda, ka šajā veikalā ir bijis ieradies. Aģenti katru mēnesi veic salīdzinošo analīzi, kurā tiek ietverta klientu maksājumu precizitāte, apgrozījuma līkne pa mēnešiem, kā arī gada beigās tiek novērtēti kopējie rādītāji.

Uzņēmuma darbiniekiem ir izaugsmes iespējas, piemēram, ja noliktavā ir vajadzīgs darbinieks – preču komplektētājs, tad vispirms šis darbs tiek piedāvāts uzlīmju līmētājiem. Toties preču komplektētājiem ir iespējas pilnveidoties un kļūt par tirdzniecības aģentiem, kas ir vērtējams pozitīvi, jo šis darbinieks ļoti labi pārzina esošo preču sortimenta diapozonu. Autore piekrīt Kārļa Krūza uzskatam, ka viens no vairumtirdzniecības pamatnoteikumiem ir nodrošināt racionālu uzņēmuma struktūru un vadīšanas sistēmu, ar nelielu kvalificētu darbaspēku.⁴²

SIA “Toro” piemēro lineāro organizācijas struktūru.

⁴² Krūzs K. *Materiālu ekonomika*. Rīga, Izglītības sōļi SIA, 2003.18.lpp



2.1. att. Organizācijas struktūra SIA „Toro”⁴³

Attēlā 2.1. struktūras būtība ir sekojoša, svarīgus lēmumus pieņem viena vadošā persona, kā rezultātā darbs tiek sadalīts vairākos pienākumos, kurus nodod padotajiem darbiniekiem un tālāk pienākumu izpilde tiek nodota darba veicējiem. Direktora funkcijas uzņēmuma darbā veic direktora vietniece. Pēc statūtiem ieceltais direktors uzņēmumā praktiski nestrādā un ir devis pilnvaras direktora vietniecei pieņemt lēmumus un vadīt uzņēmumu. Direktora vietniece atzīst, ka šāda veida darba vadīšanas gaitā netiek pieļauti pretrunīgi lēmumi un vadības darbu divkāršošana, katram darbiniekam ir individuāla atbildība par paveikto darbu. Autore piekrīt I.Foranda norādītam lineārās struktūras trūkumam, ka šādai lineārai struktūrai uzņēmumā ir apgrūtināta sakaru sistēma, kad netiek ievērota informācijas plūsma un nodošana vajadzīgai personai.⁴⁴ Autores praksē ir bijuši gadījumi, kad informācija var mainīties dažu minūšu laikā un,

⁴³ Autores veidots attēls, izmantojot SIA “Toro” npublicētos datus

⁴⁴ Forands I. *Stratēģija. Kvalitāte*. Elpa-2, Rīga, 2000. 33.lpp

piemēram, noliktavas darbiniekam, nokomplektējot precī, pēc stundas var nākties pārkomplektēt precī un iepakot sūtīšanai ar kurjera pastu, lai gan sākotnēji tika noteikts, ka klients pats ieradīsies pēc preces.

Uzņēmuma tehnoloģiju līmenis nosaka to, ka visas darbības ir maksimāli datorizētas, tādejādi paātrinot uzņēmuma darbības procesus. Papīra izdrukas tiek veiktas, lai noliktavu darbiniekiem tiktu izsniegtas proformas jeb preču komplektēšanas dokuments pēc kā pamata, tiktu nokomplektēts preču pasūtījums un pēc tam varētu klientiem izrakstīt un izsniegt preču pavadzīmes.

Grāmatvedības un noliktavas uzskaitē tiek izmantota Hansa World grāmatvedības un noliktavas uzskaites programma. Lietvedība tiek kārtota ar Microsoft Office palīdzību. Visas nepieciešamās datu bāzes ir izstrādātas ar Hansa World palīdzību, izstrādāt jaunas un pārstrādāt esošās šobrīd nav nepieciešams.

Visi kompānijas datori ir apvienoti ar iekšējo datortīklu un pieslēgti serverim, kur glabājas kompānijas galvenās datu bāzes. Tirdzniecības aģenti pasūtījuma veikšanai izmanto datu termināļus, kas ir piesaistīti Hansa World programmai. Datori ir pieslēgti internetam un elektroniskajam pastam. Ļoti daudz informācijas apmaiņa notiek ar elektroniskā pasta un tālruņa palīdzību. Uzņēmumam ir elektronisko datu apmaiņa ar banku.

Klienti preču pasūtījumus var veikt ar telefona un e-pasta starpniecību, kā arī reģistrējoties uzņēmuma mājas lapā un veicot pasūtījumu elektroniski, kas pēc tā apstiprināšanas, nekavējoties parādās Hansa World programmā, nodrošinot ātru un operatīvu pasūtījuma apstrādi un izpildi. Klienti, kuriem sadarbība ar savu tirdzniecības aģentu notiek klātienē un ir regulāra (reizi nedēļā vai mēnesī), var nododot savu pasūtījumu un pakonsultēties par jaunākajām precēm un to izmantošanas un lietošanas funkcijām.

Katram tirdzniecības aģentam ir iedalīts savs Latvijas reģions un uzņēmumi ar ko tie sadarbojas. Lai atvieglotu tirdzniecības aģentu darbu, katram ir pārnēsājams elektroniskais datu terminālis preču pasūtījumu veikšanai, kas ir elektroniski piesaistīti ar Hansa World programmu, tādā veidā nodrošinot operatīvu un ātru pasūtījumu apstrādi. Tirdzniecības aģentiem, veicot pasūtījumus ar datu termināli, ir iespējas izsekot līdzī preču atlikumiem noliktavā un izvairīties no pasūtīto preču ne piegādēm vai uzreiz piedāvāt klientam līdzvērtīgu precī, tādā veidā aģenti ir kompetenti ar paliekošu uzticību saviem klientiem. Savukārt uzskaites operatores, saņemot pasūtījumu no datu termināļa Hansa World programmā, var ātrāk apstrādāt šo

pasūtījumu un nodot tālāk preču komplektētājam. Pateicoties tehnoloģiju attīstībai, tādā veidā tiek paātrināts pasūtījumu apstrādes ātrums un var izveidot pasūtījumus lielākam klientu daudzumam dienā, tādejādi palielinot pārdoto preču apjomu.

Tādi veikalu tīkli, kā SIA „K-rauta”, „Lenoka”, „Prisma”, „Drogas” un „Rimi Baltic” pasūtījumus veic ar kompānijas „Edisoft” starpniecību, kas reģistrēta kā atsevišķas interneta mājas lapa, kurā uzņēmumi, kas reģistrējušies saņem elektroniskus pasūtījumus. „Edisoft” ir elektroniskās datu apmaiņas kompānija, ar kuras palīdzību ir vieglāk pārbaudīt saņemtos pasūtījumus, to statusu, pasūtījuma summas, kā arī atvieglo rēķinu piestādīšanas procesu un saviem klientiem sniedz piekļuvi visai kontu vēsturei, maksājumiem un citiem dokumentiem. Pēc pasūtījuma saņemšanas „Edisoft” sistēmā, tie ir jāimportē Hansa World programmā, kur svarīgi ir norādīt pasūtījuma numuru. Ja tas netiek darīts, tad pēc ieģrāmatotās un izdrukātās preču pavadzīmes, uz e-pastu no uzņēmuma „Edisoft” atnāk brīdinājums, par to, ka nav norādīts pasūtījuma numurs elektroniskajai pavadzīmei. Tas ir labs veids, kā kontrolēt uzskaites operatores par pilnīga darba veikšanu un izvairīšanos no elektroniskās pavadzīmes nenosūtīšanas, kā arī ļauj organizēt visu darba procesu elektroniski. Pozitīvi ir vērtējams tas, kas tiešsaistē ir iespējams veikt saziņu ar saviem klientiem, sistematizējot dokumentu apmaiņu, kā arī jaunāko izmaiņu un mārketinga ziņojumu nosūtīšanu. Pēc autores novērojuma tieši ar „Edisoft” starpniecību nosūtītie klientu pasūtījumi izslēdz neprecīzu un maldinošu pasūtījumu izveidi. Autores praksē ir bijuši gadījumi, kad klients zvana un izsaka pretenzijas, ka nav pasūtījis konkrēto preci vai ir norādījis citu preces daudzumu, tad tiek atrasts „Edisoft” platformā konkrētais pasūtījums. Šī pasūtījuma meklēšanas laiks ir neilgs, jo visus pasūtījumus var atrast pēc to pasūtījuma numuriem. Kad klientam, tiek nosaukts vai parādīts konkrētais pasūtījums „Edisoft” vietnē, tad klients vairs neizvirza pretenzijas, bet sāk rūpīgāk veikt pasūtījumu izpildi. Tādejādi šis ir lielisks veids kā pasūtījumu apstrādi kontrolēt un salīdzināt vienību skaitu „Edisoft” platformā un Hansa World programmā. Galvenais priekšnoteikums apstrādājot klientu pasūtījumu ar „Edisoft” starpniecību ir nosūtīt preču pavadzīmi klientam vismaz divas stundas pirms pasūtījuma saņemšanas brīža. Autore uzskata, ka tas ir ļoti labs kontroles mehānisms jo piegādājot preci klientam ar kurjeru kompāniju starpniecību, ir praksē novēroti gadījumi, kad šīs kompānijas darbinieks nozaudē preču pavadzīmi. Tad attiecīgi klientam ir elektroniskā preču pavadzīme pēc kuras var pieņemt preci un oriģinālo pavadzīmi var nosūtīt pa pastu vai aizvēt nākošajā piegādes reizē.

Uzņēmums ir izstrādājis savas iekšējās kontroles pasākumu kopumu, kas pārbauda jauno klientu maksātspēju un uzticamību. Tā, piemēram, jauniem klientiem, kas reģistrējas uzņēmuma mājas lapā, sākotnēji tiek pārbaudīts vai attiecīgais reģistrācijas numurs eksistēt www.lursoft.lv vietnē un tikai pēc tam tiek veidota klienta kartiņa. Jaunie uzņēmuma klienti preces var iegādāties pirmās trīs reizes apmaksājot priekšapmaksas rēķinu un pēc tam ir iespēja slēgt līgumu, kā rezultātā tiek piemērota pēcapmaksa un piešķirtas noteiktas apmaksas dienas un atlaides noteiktām preču grupām. Būtisks aspekts, kas būtu jāņem vērā, ka klientu pasūtījumi vispirms tiek nokomplektēti un tikai tad tiek sūtīts vai izsniegts fakturrēķins klientam. Tā ir sa va veida uzņēmuma iekšējās kontroles prasība, jo nereti noteiktas preču grupas vai sezonas preces ir rezervētas kādam no konkrētajiem veikalu tīkliem. Pēc autores novērojuma ļoti daudzi klienti vēlas uzzināt produktu cenas uzreiz, bet , lai to izdarītu jaunajiem klientiem ir jāreģistrējas uzņēmuma mājaslapā un pēc reģistrācijas apstiprinājuma tiek saņemta lietotāja parole un vārds, lai veiktu pasūtījumu un redzētu attiecīgo produktu cenas. Kā negatīvu aspektu autore min to, ka mēdz būt jaunie klienti, kas neaizpilda precīzi pieteikuma kartiņu un nenorāda kontaktu tālruni vai e-pastu, tāpēc būtu jāuzlabo elektroniskās mājas lapas sistēma, lai reģistrācijas procesu neļautu pabeigt, līdz brīdim, kad visi kartiņas lauki ir aizpildīti. Kā arī daži jaunie klienti nevēlas izprast to, ka vairumtirdzniecības bāze nenodarbojas ar mazumtirdzniecību un minimālajai pasūtījuma summai ir jābūt vismaz 50.00 EUR.

Viens no svarīgākajiem pamatnoteikumiem ir prasmes organizēt preču transportēšanu noliktavas darbības procesus vienlaicīgi, lai tiktu nodrošināta kravu saglabāšanu un pareizu preču uzglabāšana. Uzņēmumā ir izstrādāts divu nedēļu preču piegādes-pārvadāšanas grafiks , kurā tiek sadalītas Latvijas pilsētas, kad SIA „Toro” šoferi- ekspeditori pārvadā nokomplektēto precī attiecīgajam tirdzniecības uzņēmumam.

Toties ir atsevišķas Latvijas pilsētas un rajoni, kur uzņēmuma ekspeditori nebrauc, piemēram, Krāslava, tāpēc SIA „Toro” sadarbojas ar kurjeru kompānijām. Nokomplektētie preču pasūtījumi, kuri jāpiegādā Latvijas teritorijā, tiek pārvadāti ar kurjeru kompāniju SIA „Veni pak”. Kad prece nokomplektēta (ietīta un pārlīmēta ar piegādes adreses uzlīmi), to var nodot tālāk preču pārvadātajam kurjeram. Uzņēmumam SIA “Toro” kurjera izsaukums “Veni pak” programmā ir jāreģistrē līdz pulksten 15.00, lai nākošajā darba dienā prece tiktu nogādāta klientam. Preču sūtījumus ir ērti pierēģistrēt interneta vides sistēmā. Katru nokomplektēto pasūtījumu programmā reģistrē, norādot preču pavadzīmes numuru, klienta uzņēmuma nosaukumu, reģistrācijas

numuru, piegādes adresi un tālruņa numuru, kā arī komplektētā sūtījuma skaitu, respektīvi, paletes vai kastes. Tad katram sūtījumam tiek uzlīmēta uzlīme ar piegādes adresi un nepieciešamo papildus informāciju. Kad kurjera izsaukums reģistrēts, tiek izdrukāts manifests jeb sūtījuma saraksts 2 eksemplāros, no kura viens tiek atdots kurjeram kompānijai, bet otra parakstīta kopija paliek uzņēmumam.

SIA "Toro" sūtījumi, ko kurjeri piegādā tīkla „K-rauta” veikaliem Igaunijā, tiek piegādāti ar „DPD” kurjera pārvadātāju firmu. Šāda uzņēmuma izvēle ir tāda iemesla pēc, ka ārpus Latvijas robežām SIA "DPD" pārvadājuma pakalpojumi ir lētāki nekā SIA "Veni pak". Vienīgā atšķirība, no „Veni pak” kurjera firmas ir tā, ka kurjera izsaukums ir jāreģistrē līdz pulksten 12.00 un kurjera programma ir jālejupielādē datorā, jo tā nav pieejama interneta vidē. Autore secina, ka kurjeru izmantošana ir lielisks veids kā nodrošināt klientiem uzticību, piegādājot preces savlaicīgi, kā rezultātā uzņēmums palielina savus preču pārdošanas apjomus, bet mīnuss ir dažādo kurjeru pārvadātāju firmu pasūtījuma reģistrēšanas un pieteikšanas programmas, jo katrai no tām ir sava lietošanas specifika. Autores praksē ir bijušas situācijas, kad klients zvina un saka, ka kurjers ir piegādājis preci, bet viena no visām pozīcijām trūkst. Tad uzskaites operatores noskaidro, cik kastes klientam ir piegādātas un pārbauda kurjera kompānijas programmā, cik preču kastes ir nosūtītas iepriekšējā dienā. Ja tiek konstatēts, ka, piemēram, piegādātas ir 5 kastes, bet kurjera kompānijas programmā bija pieteiktas 6 kastes, tad uzskaites operatores sazinās ar kurjera kompāniju un paziņo radušos problēmu. Visbiežāk pēc šādu zvanu saņemšanas, kurjera kompānija noreāģē diezgan ātri un trūkstošā kaste tiek piegādāta stundas laikā klientam.

Ir arī negatīvs aspekts, kurjera pakalpojumu izmantošanā, ar ko SIA „Toro” ir nācies saskarties, respektīvi, sūtījumu pazušanas gadījumā vai kurjera pārvadātāja neuzmanības dēļ radušies bojājumi precei. Ja šādas nepilnības rodas, tad SIA „Toro” nekavējoties informē kurjera kompāniju un tiek sastādīts pretenziju akts, pēc kura parakstīšanas kurjera kompānija izraksta kredītrēķinu. Vēl autores ierosinājums uzņēmumam būtu pasūtīt līmītes ar uzņēmuma nosaukumu vai logo, jo tādejādi preču noklīšanas gadījumā kurjera kompānijas noliktavā ir vieglāk atrast un atpazīt šī uzņēmuma preces.

Lai uzņēmums spētu sekmīgi darboties un noturēties mājāsaimniecības preču tirgū ir nepieciešams izstrādāt savu stratēģiju un SIA „Toro” ievēro izaugsmes un izvērtēšanas stratēģijas līmeņus.

Izaugsmes stratēģiju, kuras mērķis ir augošā tirgū saglabāt konkurētspēju. Ar šo stratēģiju uzņēmums spēj izvērtēt, kuros tirgos iespējams konkurēt ar savu preci.⁴⁵ Piemēram, SIA „Toro” veiksmīgi notur savas pozīcijas tādos veikalos kā „Drogas”, „Lenoka”, „Rimi Baltic.”

Uzņēmumam pielietojot izvērtēšanas stratēģiju, galvenais mērķis ir pēc iespējas ātrāk apturēt realizācijas samazināšanos, investējot resursus. To iespējams pilnveidot, ņemot vērā četras alternatīvas- samazināt izdevumus, palielināt ienākumus, samazināt aktīvus un veidot kombinācijas ar šīm alternatīvām.⁴⁶ SIA „Toro” katru mēnesi, veic atskaiti par noliktavas preču kustību pārskatu, sekojot līdzi kuras preces ir ne tik ejošas, tad šīs preces iekļauj mēneša akcijās, tādā veidā palielinot šo preču realizāciju. Un ja preču izpārdošana akcijas laikā ir veiksmīga, tad tālāk uzņēmums var apsvērt visas iespējas iegādāties jauna sortimenta preces. Pēc autores novērojuma tieši jaunu akciju laikā klientu rosība ir lielāka un attiecīgi klientu pasūtījumu skaits ir lielāks tieši mēneša beigās un sākumā. Jo tirdzniecības tīklu piešķirtajām jaunajām akcijas precēm jābūt piegādātām veikalos līdz mēneša 1.datumam. Tas arī attiecīgi ir saistīts ar tirdzniecības tīkla mārketinga pasākumu kopumu. Piemēram, SIA „Lenoka” veikala tīklam ir ikmēneša atlaižu avīzes jeb bukleti, kuros tiek izvietots akcijas preču saraksts. Tāpēc akcijas precēm veikala noliktavās ir jābūt pietiekamā daudzumā. SIA „Toro”, lai nodrošinātu tīkliem pietiekamā daudzumā akcijas preces, veido katram veikalam akcijas preču pasūtījumu sadalījumu. Šo pasūtījumu sadalījumu piegādā divu nedēļu laikā līdz akcijas sākumam kopā ar regulāro klientu pasūtījumu.

Uzņēmuma cenu politika nosaka to, ka preces cena var tikt paaugstināt ne biežāk kā vienu reizi gadā. Un veikalos tīkliem, kā arī klientiem ar ko uzņēmums sadarbojas, tas ir jāpaziņo vismaz 90 dienas iepriekš. Šādā situācijas gadījumā tirdzniecības aģenti savus klientus parasti informē katra gada sākumā, jo tirdzniecības preču cenu paaugstināšanās uzņēmumā notiek katru gada aprīļa sākumā. Autores praksē ir bijuši gadījumi, kad klienti, kas pasūta preci tikai reizi gadā vai reizi divos gados un noteiktos daudzums, par šādu situāciju nav bijuši informēti, tad nākas skaidrot, ka šāda ir uzņēmuma politika un tāda situācija uzņēmumā ir katru gadu.

Autore secina, ka uzņēmums SIA „Toro” veiksmīgi darbojas kā mājsaimniecības preču vairumtirdzniecības firmā jau 19 gadus. Uzņēmuma preču sortiments ir ļoti plašs un tas nemitīgi tiek papildināts. SIA „Toro” ir neliela kadru mainība un darbinieku skaits nav mainījies pēdējos

⁴⁵ Forands I. *Stratēģija. Kvalitāte*. Elpa-2, Rīga, 2000. 181.lpp

⁴⁶ turpat 182.lpp

trīs pārskata gadus. Uzņēmums sekmīgi sadarbojas ar dažādiem tirdzniecības tīkliem Latvijā un īpaši veiksmīga ir izveidojusies sadarbība ar tīklu SIA “K-rauta”, ne tikai Latvijas teritorijā, bet arī Igaunijā. Galvenā tirdzniecības tīklu sadarbības priekšrocība ir regulāri iknedēļas pasūtījumi un katra mēneša akcijas preču sadalījuma veidošana, kas nodrošina nepārtrauktu uzņēmuma darbību. Uzņēmums nemitīgi attīstās un īpaši pozitīvi tas vērtējams tirdzniecības aģentu darbā, kad pasūtījuma veikšanai tiek izmantoti datu apstrādes aparāti, kā arī “Edisoft” platformas izmantošana un to dokumentu aprīte elektronizētā veidā, kas padara klientu pasūtījumu un elektronisko preču pavadzīmju apstrādi operatīvāku. Tajā pašā laikā tieši elektronisks pasūtījums un preču pavadzīme kalpo kā attaisnojuma dokuments, klientu pretenziju gadījumā. Autores priekšlikums uzņēmumam būtu atrast uzticamāku kurjera pakalpojumu kompāniju, kam būtu kompetentāka attieksme pret piegādāto preču pārvadāšana, lai tās tiktu piegādātas klientam to sākotnēja izskatā un neveidotos preču bojājumi.

3. SIA "TORO" KRĀJUMU UZSKAITE UN NOVĒRTĒŠANA

3.1. SIA "Toro" apgrozāmo līdzekļu struktūras un krājumu raksturojums

Apgrozāmie līdzekļi ietilpst bilances aktīva sadaļā un SIA "Toro" tos veido sekoši posteņi:

- 1) Krājumi
- 2) Debitori
- 3) Nauda

Pēc apgrozāmo līdzekļu būtības šajā sadaļā tiek uzskaitīti apgrozāmie līdzekļi, kurus ir jāizmanto 1 gada laikā, tāpēc arī apgrozāmajos līdzekļos debitoru parāda atmaksas ilgums nav ilgāks par šo laika periodu.

3.1.tabula

SIA "Toro" apgrozāmo līdzekļu struktūra no 2012.gada līdz 2014.gadam (%)⁴⁷

Rādītājs	2012.g.	2013.g.	2014.g.
Krājumi	35	42	45
Debitori	61	55	53

Pēc 3.1.tabulas datiem redzams, ka vislielākais apgrozāmi līdzekļu īpatsvars ir debitoriem, kas 2012. gadā ir 61 %. Pozitīvi vērtējams ir tas, ka debitoru parādi katru gadu tie samazinās un 2014.gadā ir 53%. Krājumu attiecība pret apgrozāmajiem līdzekļiem 2012.gadā ir 35 %, un krājumu apjomiem ir tendence katru gadu pieaugt, 2014.gadā krājumu apjomi attiecībā pret 2012. gadu ir pieauguši par 10 %. Naudas līdzekļi no visu apgrozāmo līdzekļu struktūras sastāda vismazāko daļu. 2012. gadā tie ir 4% un ir novērojama negatīva tendence tiem samazināties, kas 2014.gadā ir tikai 2%. Tas ir skaidrojams ar to, ka debitoru parādi veido lielu īpatsvaru un krājumu apjomi ar katru gadu pieaug. Pēc autores domām uzņēmumam būtu vairāk jākontrolē debitoru parādi un jāveic katru mēnesi pārdoto preču atskaites, lai samazinātu to krājumu apjomus, kuru kustība ir niecīga un nav pārdoti gada laikā.

Lai labāk izprastu krājumu būtību tiks pētīts "Toro" krājumu sastāvs pēc šāda saskaņotā kontu plāna:

- 1) 2110 – Izejvielas un materiāli
- 2) 2120 – Nepabeigtie ražojumi
- 3) 2130 - Gatavie ražojumi un preces pārdošanai

⁴⁷ Autores veidota tabula pēc SIA "Toro" bilances datiem

- 4) 2140 – Nepabeigtie pasūtījumi
- 5) 2190 – Avansa maksājumi par precēm

SIA “Toro” krājumi tiek turēti uzņēmuma noliktavā, uzņēmuma veiksmīgai darbībai, tam ir nepieciešamas krājumus atbilstoši uzturēt, lai veikt aktīvu tirdzniecību. Tāpēc noliktavas telpām ir jābūt uguns drošām un jāatbilst visiem standartiem, lai, uzglabājot krājumus, tiem nekas nedraudētu un tie nevarētu bojāties. Tā, piemēram, SIA “Toro” noliktavas telpās krājumi ir izvietoti pa artikulu grupām tā, lai preču komplektētājiem, kopējot precis, izveidotus “ejas” un stingri ir noteikts, ka noliktavas “ejas”, krājumi nedrīkst atrasties. Noliktava ir sadalīta zonās un ir tikai atsevišķas zonas, kurās tiek pakotas kastes un paletes, kas tālāk ir nodotas preču pārvadātājam – kurjeram. Ja atsevišķiem uzņēmuma klientiem tiek veidoti un pakoti preču akciju stendi, tiem ir atsevišķa telpa, kurā atrodas šim darbam viss nepieciešamais. Pēc autores domām, noliktavas darbība un tās teritoriju sadalījums ir atbilstošs, lai darbinieki viens otram netraucētu darba procesā. Pēc autores novērojuma, darbinieku veicamie darbi noliktavā tiek kavēti un traucēti tādā gadījumā, ja vienā dienā ir vairākas preču piegādes. Tas tāpēc, ka, izkraujot piegādāto precis, tā ir jāsaliek pa attiecīgajām preču artikulu grupām un vietām noliktavā. Tieši situācijā, kad viena saņemta preču krava tiek izkraukta no mašīnas un vēl nav salikta pa vietām, tā tiek saņemta jaunu preču piegāde, kas arī ir jāizkrauj no mašīnas un jāsaliek pa attiecīgo artikulu grupām. Un šis preču izkraušanas un salikšanas pa vietām starpposms, kavē preču komplektētāju darbu, jo viņiem ir jāsakomplektē atlasītā prece, bet bieži vien noliktavas “ejas” ir nosprostotas ar jauno precis, kas vēl nav sakārtota, kā arī tādās situācijās kavējas klientu pasūtījumu preču atlasīšana un komplektēšana, jo lielāka daļa preču komplektētāji ir nodarbināti ar jaunās preces izkraušanu no mašīnas un pēc tam ar jauno preču grupu izkārtotāšanu pa noliktavas teritoriju. Pēc jauno preču izkārtotāšanas noliktavā ir jāiepazīstina preču komplektētāji ar šo preču atrašanās vietām noliktavā, kā arī jaunajiem preču grupu artikuliem. Pēc autores novērojuma, pirmajās dienās pēc jauno preču saņemšanas, tirdzniecības aģenti klientu pasūtījumos ir ietverti jauno preču artikuli. Tas ir vērtējams pozitīvi, jo klienti tiek iepazīstināti ar jaunākajām precēm un uzņēmums var paplašināt esošo preču sortimentu veikalos.

Saņemtos krājums SIA “Toro” uzskaita un grāmatoto iegādes vērtībā, par pamatu ņemot preču un transporta pavadzīmes, kā arī citus ataisnojuma dokumentus, kas regulē krājumu iegādi un saņemšanu. Krājumus grāmato uzņēmuma Hansa World programmā, atsaucoties uz dokumentiem, kas apstiprina katru krājumu iegādi. Krājumu uzskaiti kārtoti ar nepārtrauktās inventarizācijas metodi un gada beigās pēc inventarizācijas tiek noteikti krājumu atlikumi.

Sia "Toro" krājumu struktūra no 2012.g. līdz 2014.g. (%) ⁴⁸

Rādītājs	2012.g.	2013.g.	2014.g.
Gatavie ražojumi un preces ārdošanai	99.97	98.94	99.08
Avansa maksājumi par precēm	0.03	1.06	0.92

Pēc 3.2. tabulas datiem ir redzams, ka gatavie ražojumi un preces pārdošanai veido krājumu struktūras lielāko īpatsvaru. 2012. gadā gatavie ražojumi un preces pārdošanai ir 99.97 %, bet 2014.gadā salīdzinot ar 2012.gadu ir samazinājums par 0.89 %. Avansa maksājumi par precēm veido ļoti nelielu daļu no kopējo krājumu īpatsvara. 2012.gadā avansa maksājumi par precēm ir 0.03 %, bet 2013.gadā salīdzinot ar 2012.gadu ir novērojams palielinājums par 1.03 % punktiem. Avansa maksājumi par precēm būtība ir tāda, ka saskaņā ar noslēgto līgumu pircējs pārdevējam samaksā noteiktu naudas summu līdz preces saņemšanas brīdim. Šī noteiktā naudas summa SIA "Toro" parasti ir preces un pakalpojuma pilnā summa.

Uzņēmumā ir svarīgi noteikt krājumu vidējo apriti dienās, jo tā parāda apgrozījuma attiecību pret krājumiem gada laikā. Pēc uzņēmuma bilances un peļņas vai zaudējuma rādītāju izmantošanas SIA "Toro" krājumu aprite 2012. gadā bija 79 dienas, 2013. gadā 104 dienas, bet 2014. gadā jau 110 dienas.

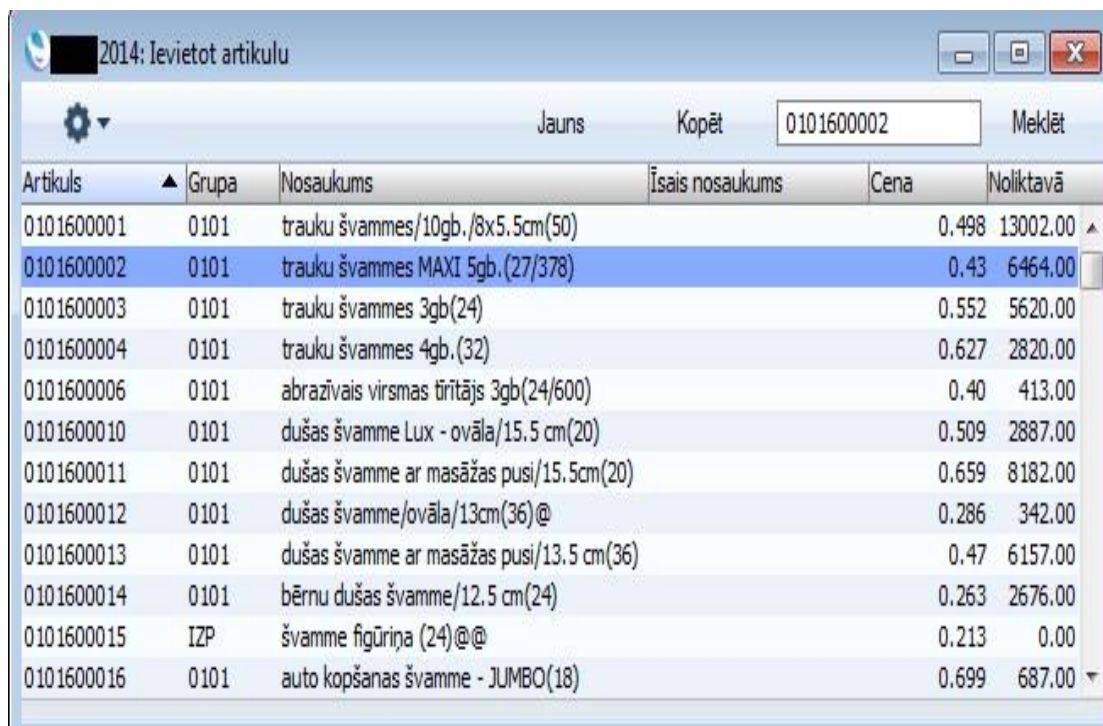
Ja krājumu aprites periods dienās 2012. gadā bija 79 dienas, tad ir novērojama negatīva tendence, jo krājumu aprite dienās palielinās un 2014. gadā tā jau ir palielinājusies par 31 dienu. Pēc šo rādītāju aprēķina var secināt, ka krājumu vidējā aprite dienās palielinās, lai izvairītos no lielākas krājumu vidējās aprites dienās pieauguma, uzņēmumam būt vēl intensīvāk jāturpina veidot ikmēneša preču akcijas, kas palielinātu preču pārdošanu un veicinātu intensīvāku krājumu kustību.

Autore uzskata, ka krājumu apriti dienās palielinātu priekšlaicīga sezonas preču akciju izveidošana. Tā, piemēram, vasaras perioda akcijas preces būtu jāpiedāvā veikaliem jau aprīļa beigās, lai veicinātu aktīvu tirdzniecību un krājumu kustību. Autore uzskata, lai izvairītos no negatīvas prakses, rudens periodā, tuvojoties 11.novembra un 18.novembra pasākumiem, sveču piegādi veikaliem būtu jānodrošina 2 nedēļas iepriekš, nevis izņēmuma piegādes kārtā 2 dienas pirms pasākumiem.

⁴⁸ Autores veidota tabula pēc SIA "Toro" bilances datiem

3.2. SIA “Toro” krājumu uzskaitē grāmatvedības programmā

Uzņēmums SIA “Toro” grāmatvedības uzskaitē izmanto “Hansa World” programmu. Krājumu klasifikācija datorprogrammā tiek veidota pēc artikulu grupām. Tā, piemēram, trauku švammes programmā var meklēt pēc artikulu grupas, kas sākas ar numerāciju “0101” un tad seko attiecīgais preces artikuls. Vai, piemēram, emaljas katlus meklē pēc artikulu grupas “32”. Situācijās, kad nav zināms pilns preces artikuls vai EAN kods, tos viegli var atrast pēc artikulu grupas Hansa World programmā, izmantojot klaviatūras taustiņu kombināciju, artikulu grupas cipari, tad seko “*” un Enter taustiņš. Vēl preces Hansa World programmā var meklēt pēc to nosaukuma, bet tas ir laikietilpīgāks process nekā meklēšana pēc artikula. Pēc autores domām, meklējot konkrēto preci pēc svītru koda, nav iespējams to neatrast. Vēl autores praksē ir bijuši gadījumi, kad klients atsūta pasūtījumu pa faksu un slikti redzami pēdējie preces svītru koda cipari. Tad, preces meklēšana pēc artikula nosaukuma, ir ļoti noderīga.



Artikuls	Grupa	Nosaukums	Īsais nosaukums	Cena	Noliktavā
0101600001	0101	trauku švammes/10gb./8x5.5cm(50)		0.498	13002.00
0101600002	0101	trauku švammes MAXI 5gb.(27/378)		0.43	6464.00
0101600003	0101	trauku švammes 3gb(24)		0.552	5620.00
0101600004	0101	trauku švammes 4gb.(32)		0.627	2820.00
0101600006	0101	abrazīvais virsmas tīrītājs 3gb(24/600)		0.40	413.00
0101600010	0101	dušas švamme Lux - ovāla/15.5 cm(20)		0.509	2887.00
0101600011	0101	dušas švamme ar masāžas pusi/15.5cm(20)		0.659	8182.00
0101600012	0101	dušas švamme/ovāla/13cm(36)@		0.286	342.00
0101600013	0101	dušas švamme ar masāžas pusi/13.5 cm(36)		0.47	6157.00
0101600014	0101	bērnu dušas švamme/12.5 cm(24)		0.263	2676.00
0101600015	IZP	švamme figūriņa (24)@@		0.213	0.00
0101600016	0101	auto kopšanas švamme - JUMBO(18)		0.699	687.00

3.3. attēls SIA “Toro” preces trauku švammes paraugs “Hansa World” programmā

3.3 attēlā attēlots, konkrētās preces meklēšanas paraugs. Kā redzams iezīmētais artikuls 0101600002, kurā artikula grupa ir 0101, nosaukums trauku švammes Maxi 5gb.(27/378). Šajā gadījumā 27 apzīmē iepakojumus mazajā kastē, bet lielajās kastēs 378 gab. švammes, respektīvi, vienā lielajā kastē ir 14 mazās kastes ar trauku švammju iepakojumiem. Ailē cena ir norādīta švammju vairumtirdzniecības cena 0.43 EUR, bet aile noliktavā parāda to esošo skaitu noliktavā.

Tās preces, kuras tiek izpārdots un vairs netiek plānotas turpmāk iepirkt un pārdot uzņēmumā, Hansa World programmā pēc to nosakuma tiek lietots “@” simbols. Tādā veidā darbiniekiem ir vieglāk orientēties preču sortimentā. Pozitīvi tas vērtējams, kad klients vēlas pasūtīt konkrētu preci un ja pēc šī preču nosaukuma programmā ir “@” simbols, tad klientu var uzreiz informēt, ka šī prece vairs nebūs pārdošanā. Tādās veidā uzņēmums izvairās no preču nepiegādēm un klienti netiek maldināti.

Autore ir novērojusi, ka preču komplektētājiem, tieši izpārdošanas grupu preces atzīmēšana klientu pasūtījumā, ievērojami atvieglo to darbu. Kā arī šī paša iemesla dēļ, noliktavas darbinieki netērēs velti laiku, meklējot preci, kas vairs nav atlikumā. Vienīgais izņēmums ir preču demonstrāciju zāle, kurā izpārdošanas preces, kas atlikumā ir viena pārdošanas vienība, atrodas plauktos. Tas ir tā iemesla dēļ, lai būtu visu preču paraugi. Ir situācijas, kad klients vēlas pasūtīt tieši izpārdošanas preces, bet tās nav atlikumā un tad tiek atrasta līdzvērtīga prece, balstoties uz šo preču paraugu demonstrāciju zālē. Gadās arī situācijas, kad piegādātājs paziņo, ka kādu konkrētu preci vairs neražos. Tad uzņēmums SIA “Toro” pārbauda konkrētās preces atlikumu noliktavā un izvērtē, kuriem klientiem vai veikalu tīkliem piedāvāt šo prece par izpārdošanas cenu. Tā, piemēram, ja trauku švamme ar sejiņām ir lielā atlikumā, tad tās vispirms piedāvā tīklam SIA “Lenoka”. Kad tīkls ir apstiprinājis šo izpārdošanas preci un iekļauj to savā ikmēneša akciju piedāvājumā, tad SIA “Toro” veido šīs preces sadalījumu pa veikaliem. Ja konkrētās izpārdošanas preces atlikums ir neliels, to iekļauj uzņēmuma ikmēneša akcijā. Tā, piemēram, klienti, kas veic pasūtījums kā reģistrēti lietotāji uzņēmuma mājaslapā, radz atsevišķu sadaļu izpārdošanas akcijas preces. Vai arī tie klienti, kas paši ierodas uzņēmumā un iepazīstas ar preci preču demonstrāciju zālē, visbiežāk izrāda interesi par izpārdošanas precēm. Autores praksē ir bijuši gadījumi, kad tiek izveidots izpārdošanas preču saraksts un jaunās izpārdošanas cenu kartītes izvietotas preču demonstrāciju zālē pie attiecīgās preces, klientam ierodoties un iepazīstoties ar izpārdošanas preču cenām, pasūtījums sastāv tikai no izpārdošanas akcijas precēm un pasūtāmais preču daudzums ir diezgan apjomīgs. Tādā veidā izpārdošanas akcijas preces tiek pārdotas un atrodas vieta jaunām precēm. Pēc autores novērojuma, pozitīvi ir vērtējams tas, ka SIA “Toro” preču demonstrāciju zālē pie attiecīgās preces ir pielikta tās cenas kartīte. Klients uzreiz var pārskatāmi redzēt un pasūtīt tās preces, kuru cena to apmierina. Daudzos vairumtirdzniecības preču uzņēmumos preču demonstrāciju zālē pie attiecīgās preces nav cenas kartīte un tad klientam ir jāprasa konkrētās preces cena. Pēc autores domām tas ir laikietilpīgs process un klientam var ātri apnikt katrai precei jautāt tās cenu.

2014: Artikuls: Pārskats

Nr. 0101600002 Grupa 0101

Apraksts: trauku švammes MAXI 5gb. (27/378)

Slēgts Nav paredzēts pārdošanai

Bilde

Cenas	Nol.	Nol. vad.	Izm.	Specif.	Konti	Variāc.	Teksti	Izm. mod.	Liet. vērt.
Min. daudz			20000						
Maks. daudz									
Departaments									
Plaukta Nr.									
Info par art. izcelsmi									
Piesārpj. līmenis									
Vienība 2									
Koeficients			0.00						
Sērijas numurs									
<input checked="" type="radio"/> Nekāds									
<input type="radio"/> Vienības									
<input type="radio"/> Partijas									
<input type="checkbox"/> Neprasīt partijas nr. POS rēķinā									
Vides nodoklis par kg									
Alkohols %									
Daudzums 1			27.00						
Daudzums 2			378.00						
Nokl. paletes artikuls									
Saņemšanas vieta									
Nokl. atraš. vieta									
Paletes iekraušanas vietā									
Maks. daudz. uz paletes	1458			Kārtas paletē	9			Daudz. kārtā	162
Paletes platums	120			Augstums	136			Biezums	74
Nokl. pozīcijas platums				Augstums				Biezums	
Artikula platums	9			Augstums	16			Biezums	6
Artikula tilpums	864.00			Blīvums				Neto svars	0.024
								Svars	0.026

3.4.att. SIA "Toro" preces trauku švammes "Maxi" 5 gab. kartiņas detalizēts paraugs

Katru preču artikulu var detalizētāk redzēt, atverot preču kartiņu ar taustiņu F2. Katra preču grupas kartiņa ir sadalīta detalizētākos moduļos. Pēc 3.4.attēla redzams ir preču kartiņa artikulam 0101600002, kur noliktavas modulī redzams, ka minimālais pasūtāmais preces daudzums ir 20000 gab., maksimālais daudzums uz paletes 1458 gab., bet paletes platums ir 120 cm, šo paleti komplektē 9 kārtās un tās augstums ir 136 cm. Un daudzums vienā kārtā ir 162 gab., savukārt kārtas biezums ir 74 cm. Informācija par pašu artikulu nosaka to, ka artikula platums ir 9 cm, augstums 16 cm, biezums 6cm, tilpums 864 cm³, neto svars 0.024 g, bet svars iepakojumā 0.026 g. *Daudzums 1* nosaka jau iepriekš minēto, ka mazajā kastē ir 27 gab. trauku švammes, bet *Daudzums 2* norāda to, ka lielajā kastēs var ielikt 378 gab. švammes.

Autore uzskata, ka tieši artikula kartiņas sadaļa maksimālais daudzums uz paletes atvieglo darbu uzskaites operātorēm, jo praksē ir bijušas situācijas, kad klients vēlās pasūtīt vienu paleti ar svecēm. Tad datorprogrammā atverot detalizētu artikula kartiņu, šī informācija

ir fiksēta un pasūtījuma izpildi ir iespējams veikt operatīvāk. Vai arī gadījumos, kad klients intresējas par konkrēto preci un tās izmēriem, visa informācija jau ir pieejam preču kartiņā.

Ja tiek veidota jauna preču kartiņa programmā, vispirms aizpilda visus laukus par konkrēto preci, sākot ar preces nosaukumu, preces svaru, artikulu grupu, svītru kodu un visu pārējo, nepieciešamo informāciju. Precei artikulu grupu izvēlas jau no izveidotā preču artikulu grupu saraksta. Katrai preces grupai iestatījumos izveido attiecīgo kontējumu un pie krājumu grāmatošanas arī parādās izvēles joslā izveidotais kontējums. Autore uzskata, ka tas atvieglo grāmatvežu darbu, kā arī pastāv mazākas iespējas kļūdīties veicot krājumu uzskaiti.

Artikuls	Nosauk.	Daudz.	Pašizmaksa	Summa
0101600002	trauku švammes MAXI 5gb. (27/378)	GAB 6464	0.15163	980.13632
		6464		980.13632

3.5.att. SIA “Toro” noliktavas atlikuma atskaite artikulam 0101600002

Izmantojot Hansa World datorprogrammu ir ļoti ērti noteikt katra artikula noliktavas atlikumu. Modulī *Noliktavas atlikums* ir jāievada konkrētās preces artikuls. Pēc 3.5 attēla redzams, ka artikuls 0101600002 ir 6464 gab. noliktavā un tā pašizmaksa tiek rēķināt pēc vidējās svērtās cenu metodes, kā rezultātā attiecīgajā brīdī šī artikula kopsumma ir 980.13632 EUR. Autores praksē ir novērots, ka tieši noliktavas atlikuma modulis tiek izmantos katru dienu. Jo ir situācijas, kad noliktavas darbinieki komplektējot konkrētu pasūtījumu nevar atrast kādu no precēm. Tad viņi jautā uzskaites operātorēm vai noliktavas vadītājam, vai konkrētā prece ir atlikumā. Izmantojot moduli *Noliktavas atlikums*, to ir iespējams operatīvi un precīzi noteikt. Autores praksē ir novērotas situācijas, kad tiek veiktas preču rezervācijas. Respektīvi, izveidots klientu pasūtījums un Hansa World programmā nosūtīts, kā rezultātā prece atrodas noliktavā, bet preču komplektētāju proformā, konkrētai precei atlikums ir 0. SIA “Toro” šādas preču rezervācijas netiek veiktas ilgāk par 5 dienām. Jo līdz tam laikam klientam ir jāizlemj vai konkrēto preci nokomplektēt un izrakstīt rēķinu vai tomēr nē. Kā arī šāda preču rezervācija tiek veikta, kad tīklam SIA “Lenoka” tiek veiktas ikmēneša akcijas preču sadalījums. Tad tiek

nerezervēts konkrēts preču daudzums un pēc tam veidoti preču pasūtījumi pēc SIA “Lenoka” preču sadalījuma pa veikaliem. Šāda uzņēmuma prakse tiek praktizēta, lai izvairītos no akcijas preču nepiegādes.

Kad uzņēmumā SIA “Toro” tiek saņemtas preces no piegādātājiem, tad ir izstrādāta sekojoša kārtība. Vispirms noliktavas vadītājs salīdzina saņemto preču daudzumu ar pavadzīmē norādīto daudzumu, kā arī pārlicinās vai saņemtā prece nav bojāta vai iepakojums nav brāķēts. Tikai pēc tam paraksta piegādātāja preču pavadzīmi un savu pavadzīmes eksmplāru nodod grāmatvedei. Grāmatvedes uzdevums ir pārbaudīt vai saņemtajā preču pavadzīmē ir atbilstība normatīvo aktu prasībām, ieskaitot rekvizītus, pavadzīmes numuru, atbilstošu iepirkuma cenu. Kad šāda pārbaude veikta, tad saņemto preču pavadzīme tiek grāmatota.

Saņemto preču gadījumā, tiek veikts sekojošs grāmatojums:

D 2130 *Gatavie ražojumi un preces pārdošanai*

D 5721 *Pievienotās vērtības nodoklis*

K 5310 *Norēķini ar piegādātājiem un darbuzņēmējiem*

2014: Saņemtās preces: Pārskats

Nr. 3410238 Datums 30.06.2014
 Piegādātājs 1730 Nosauk. SĀRMI 4 SIA
 Pasūtījuma Nr. Nolikstava N1

Intrastat kodi

Komentāri Artikli Valūtas Papildizm. Piegāde

Komentārs SĀRMI 4 SIA; S4 018359-30.06.2014
 Objekti 1730 Pasūt.līgums Cena ar PVN

	Artikuls	Daudz.	Vienība	Nosaukums	Cena	Iepirk. cena	Summa
1	171940020	120	GAB	lāpu eļļa 1000ml/clear(6)	1.95	1.95	234.00
2							
3							
4							
5							
6							
7							
8							
9							
10							
11							
12							
13							
14							
15							

Gr. Daudz. 120 Piegāde 0 Muita 0 Pašizmaksa 234.00
 Atsk. nod. 0.00 Summa 234.00 PVN 49.14 KOPĀ 283.14

3.6.att. SIA “Toro” saņemtās preces pavadzīmes paraugs

Kā redzams 3.6.attēlā, grāmatojot saņemtās preces dokumentu, tam tiek piešķirts numurs, piegādātāja numuru attiecīgi atrod programmā, meklējot pēc klienta un automātiski *Nosaukuma*

logā parādās klienta nosaukums. Grāmatojot saņemtās preces ir būtiski norādīt laukā *Noliktava N1*, tādejādi saņemtās preces parādās hansa World programmas noliktavā. Aile *Objekti* tiek norādīts klients. Kartiņas laukā *Kometārs* vienmēr raksta piegādātāja nosaukumu, saņemtās pavadzīmes numuru un datumu, kurā pavadzīme izrakstīta. Ievadot saņemšanas pavadzīmē artikulu un daudzumu, Hansa World programma automātiski aprēķina pašizmaksu, PVN summu un kopējo pavadzīmes summu.

Uzņēmuma SIA “Toro” pasūtījumu pieņemšana tiek veikta dažādos veidos. Klients pasūtījumu var nodot tirdzniecības aģentam, nosūtīt uz e-pastu, veikt telefoniski un nodot to uzskaites operatorēm, ierodoties personīgi un, izvēloties preces no preču demonstrācijas zāles, veic pasūtījumu vai arī, reģistrējoties uzņēmuma mājaslapā, automātiski nosūtot iepirkuma groza preces uz Hansa World programmu, vai ar platformas “Edisoft” palīdzību. Pēc tam pasūtījums tiek apstrādāts programmā un izveidots preču komplektēšanas dokuments jeb proforma, pēc kuras noliktavas darbinieki atlasa un nokomplektē precī. Uzskaites operatores pēc proformas nodošanas veido preču pārdošanas pavadzīmi. Hansa World programmā no sadaļas *Preču nosūtīšana* ir viegli labot nosūtīto preču skaitu, otrreiz preču artikuli nav jāvada, tikai manuāli jāizlabo preču daudzums, ja tas ir nepieciešams. Kad tas ir izdarīts veic nosūtīto preču grāmatošanu un pāriet uz sadaļu *Klientu pasūtījums* no kuras tiek veidots rēķins ar sekojošu taustiņu kombināciju Ctrl un F .

Ja cilvēciskā faktora dēļ rodas kļūdas, piemēram, nosūtītajā preču daudzumā iegrāmatots lielāks skaits nekā patiesībā, tad labo sekojoši – *Preču nosūtīšanas* sadaļā izvēlas no piedāvātajām opcijām komandu *Veidot preču atgriešanu*. Sākumā sadaļā *Veidot preču atgriešanu* parādās visas preces, kas ir *Preču nosūtīšanas* logā. Tad tiek dzēstas rindas un atstāta, tikai tā attiecīgā prece, kam tika mainīts skaits. Ja, piemēra, *Preču nosūtīšanas* modulī tika iegrāmatotas 7 trauku švammes, bet preču komplektētāju proformā, tika atzīmētas 5 trauku švammes, tad modulī *Veidot atgriezto precī* iezīmē artikulu trauku švammes un skaitu 2. Pēc tam to grāmato. Un attiecīgi tālāk pāriet uz sadaļu *Preču nosūtīšana*, tad uz sadaļu *Klientu pasūtījums* un veido rēķinu.

Autores praksē ir bijušas situācijas, kad klients ir pasūtījis konkrēto preču daudzumu un pēc dienas zvana, jo vēlas pielikt klāt vēl kādu konkrētu precī vai palielināt daudzumu kādai no pasūtītajām preču pozīcijām. Tad attiecīgi pie šī paša komplektēšanas dokumenta programmā *Klientu pasūtījumi* sadaļā, pieraksta jauno artikulu un to skaitu, tad veido preču nosūtīšanu jau esošajam dokumentam. Tad programmā ir viens *Klientu pasūtījums* ar diviem dažādiem *Preču nosūtīšanas* numuriem. Tos abus iegrāmato un pēc tam veido rēķinu.

2014: Rēķins: Pārskats

Nr. 1418709 Nosauk. Lība-L SIA
 Klients 3779 Drukājot pavadzīmi veikt eksportu uz failu

Nosac. Artikuli Valūtas Nosūt. Rekvizīti Rēķ. adr. Nos. adr.

Rēķina dat. 23.05.2014 Atsauksme _____ Aģents AG23
 Sam. term. 30 Kontaktpersona _____ Komplektētājs K46
 Apmaksas dat. 22.06.2014 Objekti 3779,IA Nosūtīšanas tips AVENI
 Grāmatojuma dat. 23.05.2014 Pavadzīmes Nr. LTC1418709 Preču sar. datums 23.05.2014

	Artikuls	Daudz.	Nosaukums	Vien.cena	%	Summa
1	01260092	5	jubilejas svečītes 24gab.(24/288)	0.615	12.0	2.71
2	01260148	5	salmiņi 40gb./0.020kg/iep(10/240)	0.411	12.0	1.81
3	01263026	1	aizsargsiets Ø29cm(6)	2.405	12.0	2.12
4	01420009	1	logu birste TORO ar tel.kātu180/30cm(12)	4.685		4.69
5	2512804	15	grābeklis mazais ar koka kātu 73 cm/plastm.(48)	1.091		16.37
6	270026	10	grābeklis/siena/47cm	0.711		7.11
7	30340032	2	logu tīrītājs + kāts (24)	0.84		1.68
8	30340062	2	birste/āra+kāts(24)	2.092		4.18
9	320610815	2	ķebelis/Rattan/plastmasas/pelēka(12)	3.059		6.12
10	38260	1	bļoda/20L	2.80		2.80
11	38261	1	bļoda/15L	1.85		1.85
12						
13						

Valūta EUR Piegāde _____ PVN 10.80 Summa 51.44
 Grāmatot Atsk.nod. _____ Nod. 2 _____ Bāzes 1 62.24 KOPĀ 62.24

3.7.att. SIA "Toro" izrakstītā rēķina paraugs Hansa World programmā

Izrakstot 3.7. attēlā redzmo rēķinu, ir jāpievērš uzmanība aizpildāmajiem laukiem. Tā, piemēram, laukā Nr. 1418709 vienmēr ir jāatbilst *Pavadzīmes Nr.* 1418709 . Obligātie lauki, kas pirms rēķina grāmatošanas jāizpilda ir *Komplektētājs* un *Nosūtīšanas tips*. Preču komplektētājiem programmas izvēles joslā ir piešķirti saīsināto kodu nosaukumi un blakus tam personas vārds un uzvārds. Savukārt, nosūtīšanas tips izvēles joslā ir kurjeru kompāniju saīsinātie kodu nosaukumi un uzņēmuma šoferi ar saviem iekšējiem saīsinājuma kodiem. Kad rēķins tiek iegrāmatots, to izdrukā trīs eksemplāros. Kad rēķins ir nogādāts klientam un tiek parakstīts, tad viens eksemplārs paliek SIA "Toro", bet divi atlikušie eksemplāri klientam. Pēc tam dokuments tiek noslēgts un tiek veikts sekojošs grāmatojums :

D 2310 Norēķini ar pircējiem un pasūtītājiem

K 6110 Ieņēmumi no pamatdarbības un pakalpojumu pārdošanas

K 5721 Pievienotās vērtības nodoklis

Autore uzskata, ka Hansa World programma ir ļoti pārskatāma un vienkārša programma, kas atvieglo uzņēmuma darbinieku veicamos darbus. Ar tās palīdzību var operatīvi noteikt

precīzu krājumu atlikumu noliktavā, atrast nepieciešamos rēķinus, pēc pasūtījuma numuriem, konkrētiem iegāmatošanas datumiem un atrast katram klientam izrakstītos rēķinus. Autores praksē ir bijušas situācijas, kad klients vēlas iegādāties to pašu preci, ko iepriekšējā pasūtījuma veikšanas reizē. Tad ļoti operatīvi var atrast klienta iepriekšējos rēķinus un redzēt, kādas preču grupas artikuli un daudzumi tika izrakstīti attiecīgajā datumā.

3.3. SIA “Toro” krājumu novērtēšana un uzskaitē

Uzņēmums SIA “Toro” krājumu novērtēšanā ir izvēlējis pielietot vidējās svērtās cenas metodi. Lai izprastu vidējās svērtās cenas metodes aprēķina gaitu un FIFO metodes aprēķina gaitu, autore ir izveidojusi piemēru abām metodēm.

Vidējās svērtās cenas metodes aprēķina piemērs :

Pēc pirmās iegādes 35 l atkritumu maisu art. 0101600035 vidējā svērtā cena tiek aprēķināta sekojoši :

01.09.2014. krājumu atlikums 200 vienības * 0.543 (cena) = 108.600 EUR

05.09.2014.-11.09.2014. pārdotie krājumi novērtēti 120 vienības * 0.543 = 65.160 EUR

15.09.2014. iegādāti 250 vienības * 0.443 = 110.75 EUR

17.09.2014. iegādāti 10 vienības * 0.543 = 5.430 EUR

Vidējā svērtā cena: 157.47/340 vienības = 0.4632 EUR/ vienība

Pēc otrās atkritumu maisu iegādes:

17.09.2014. krājumu atlikums 340 vienības * 0.4632 = 157.47 EUR

22.09.2014 -24.09.2014. pārdotie krājumi 310 vienības * 0.4632 = 143.592 EUR

29.09.2014. iegādātie krājumi 300 vienības * 0.550 = 165.00 EUR

Vidējā svērtā cena : 178.878 / 330 vienības = 0.5420 EUR/ vienība

Pēc trešās atkritumu maisu iegādes :

29.09.2014. krājumu atlikums 330 vienības * 0.5420= 178.878 EUR

05.10.2014. – 20.10.014. pārdotie krājumi 164 vienības * 0.5420= 88.89 EUR

22.10.2014. iegādātie krājumi 220 vienības* 0.512 = 112.640 EUR

Vidējā svērtā cena : 202.63/ 386 vienības 0.5249 EUR/ vienība

29.10.2014. pārdotie krājumi 50 vienības * 0.5249= 26.25 EUR

Vidējā svērtā cena 176.378 / 336 vienības = 0.525 EUR/ vienība

Pēc vidējās svērtās cenu metodes aprēķina tiek iegūts, ka atkritumu maisu vidējās svērtā cena ir 0.525 EUR viena vienība.

Lai izprastu vidējās svērtās cenu metodes un FIFO metodes aprēķina gaitu, autore piedāvā šo pašu piemēru aprēķināt pēc FIFO metodes.

3.3.tabula

SIA „Toro” atkritumu maisi 35 l (art. 0101600035) krājumu novērtēšanas piemērs pēc FIFO metodes, pielietojot nepārtrauktās inventarizācijas metodi, laika posmā no 01.09.2014.- 29.10.2014

Datums	Iegāde			Pārdod			Atlikums		
	Sapemts daudzums	Cena	Summa	Pārdotais daudzums	Cena	Summa	Atlikuma daudzums	Cena	Summa
01.09.2014							200	0.543	108.60
05.09.2014				55	0.543	29.865			
08.09.2014				40	0.543	21.72			
11.09.2014.				25	0.543	13.575	80	0.543	43.44
15.09.2014	250	0.443	110.75				250	0.443	110.75
17.09.2014	10	0.543	5.43				10	0.543	5.43
22.09.2014.				80	0.543	43.44			
24.09.2014.				230	0.443	101,89	20	0.443	8.86
26.09.2014.							10	0.543	5.43
29.09.2014.	300	0.550	165.00				300	0.550	165.00
05.10.2014				20	0.443	8.86			
08.10.2014				10	0.543	5.43			
11.10.2014				34	0.550	18.70			
20.10.2014				100	0.550	55.00	166	0.550	91.30
22.10.2014	220	0.512	112.64				220	0.512	112.64
29.10.2014				50	0.550	27.50	116	0.550	63,80
29.10.2014							220	0.512	112.64
Kopā						325.98	336		176.44

Pēc 3.2 tabulas datiem var noteikt 35 l atkritumu maisu apgrozījumu pa dienām. Tabulas sākumā norādīts atlikums uz 01.09.2014. iegādes vērtībā. Pārdotās vērtības izlietas secībā, kādā tās tiek iepirktas, sākot ar agrāko līdz tiek iegūts atlikums uz 29.10.2014. Kā rezultātā ir palikušas 336 vienības, kuru kopējā vērtība sastāda 176.44 EUR.

Aprēķinot autores veidoto piemēru uzņēmuma SIA “Toro” 35 l atkritumu maisiem, pēc abām krājumu novērtēšanas metodēm, ir novērtējamas atšķirības aprēķinu gaitā, kas rodas izmantojot vidējās svērtās cenas metodi vai FIFO metodi. Pēc FIFO metodes aprēķina rezultāts 336 vienībām ir 176.44 EUR, savukārt pēc vidējās svērtās cenas metodes atlikums sastāda kopējo vērtību 176.38 EUR. FIFO metodes cenas gadījumā uz izmaksām norakstītā pārdoto

preču pašizmaksa ir 325.98 EUR, bet, lietojot vidējās svērtās cenas metodi pārdošanai norakstīto preču pašizmaksa ir 323.89 EUR.

Pie nepārtrauktās inventarizācijas metodes visi izdevumi, kas pārskata periodā saistās ar krājumu iegādi, tiek grāmatoti bilances kontos. Tāpat šajos kontos grāmato visu preču kustību un to izlietojums, tiek norakstīts izdevumu kontos.

Autore secina, ka pielietojot nepārtrauktās inventarizācijas metodi SIA "Toro" nodrošina kontroli pār krājumiem. Ir iespējams noteikt krājumu pašreizējo stāvokli, tie ir identificējami bojājumu, zādzību un zaudējumu gadījumā. Tāpat arī iespējams aprēķināt peļņu vai zaudējumus par jebkuru laika posmu, neveicot esošo krājumu inventarizāciju, kā arī nodrošinot precīzu krājumu uzskaiti. Pēc autores domām, tieši ar nepārtrauktās inventarizācijas metodes palīdzību uzņēmums iegūst operatīvus uzsaites datus pēc kuriem var veikt un plānot dažādas akcijas un akcijas preču sadalījumu veikalēm.

3.4. SIA "Toro" krājumu inventarizācija

Uzņēmumā SIA "Toro" par inventarizāciju veikšanu atbildīga ir direktore. Pēc uzņēmuma direktores apstiprinātā inventarizācijas nolikuma "Par inventarizācijas kārtības noteikumiem uzņēmumā" tiek veikta inventarizācija pētāmajā uzņēmumā. Inventarizācijas nolikumā ir atrunāta inventarizācijas sagatavošanas kārtība, veikšanas prasības, kā arī inventarizācijas uzsākšanas un beigu termiņi.

Kad tiek pieņemts lēmums par inventarizācijas veikšanu uzņēmumā, tad arī tiek sagatavots inventarizācijas veikšanas rīkojums. Šajā rīkojumā tiek norādīta inventarizācijas komisija, kurā viens no locekļiem ir inventarizācijas priekšsēdētājs. SIA "Toro" inventarizācijas priekšsēdētāja ir pati direktore. Inventarizācijas komisijas locekļu sastāvā tiek iekļauti uzņēmuma darbinieki, kuri pilnībā pārzina inventarizējamās preces un to vērtības. Līdz inventarizācijas uzsākšanas dienai ir jāpabeidz visu attaisnojuma dokumentu apstrāde, kā arī jāveic visi attiecīgie ieraksti grāmatvedības uzskaitē un jābūt aprēķinātiem preču atlikumiem. Vēl ļoti būtisks aspekts uzsākot inventarizāciju, ir mērīšanas un visu svēršanas ierīču pārbaude, lai to rādījumi būtu precīzi un inventarizācijas laikā netiktu netiktu konstatēti šo ierīču bojājumi. Ar savu parakstu materiāli atbildīgā persona apstiprina, ka līdz inventarizācijas uzsākšanai visi attaisnojuma dokumenti, kas apstiprina saņemto vērtību un izsniegšanu ir nodoti grāmatvedībā, kā arī visas glabāšanā esošās krājumu vērtības atrodas inventarizācijas veikšanas telpās, kuras tiks uzrādītas komisijas locekļiem. Iepazīstoties ar inventarizācijas rīkojumu, komisijas locekļi attiecīgi to apstiprina ar savu parakstu. LR likuma "Par grāmatvedību" 12.pants nosaka, ka

pārskata gada slēguma inventarizāciju drīkst veikt trīs mēnešu laikā pirms pārskata gada beigu dienas vai arī mēneša laikā pēc tās, pārēķinot inventarizācijas dienā konstatētos atlikumus atbilstoši grāmatvedības datiem pārskata gada beigu dienā.⁴⁹

SIA "Toro" inventarizāciju katru gadu veic laika posmā pēc 27.decembra. Tas tāpēc, ka valsts svētku dienās, aktīva tirdzniecība uzņēmumā nenotiek. Uzņēmums nenodarbojas ar pārtikas preču tirdzniecību, kas kalendārā gada beigās būtu aktuālāka, nekā, piemēram, trauku švammju vai lupatiņu pirkšana. Pēc autores novērojumiem, plānojot sezonas preču tirdzniecību, veikali jau novembra mēnesī pasūtas un pērk adventes un eglīšu svecītes, kas decembra mēneša pēdējās dienās vairs nav aktuālas. Uzņēmumā inventarizācijas ilgums parasti ir 6 līdz 7 darba dienas, kuru laikā nenoris preču tirdzniecība. Autores praksē, ir bijuši gadījumi, kad uzņēmums informē visus sadarbības klientus par inventarizācijas laiku SIA "Toro" un šajā laika posmā aktīvā tirdzniecība nenotiek. Klienti var veikt savus pasūtījumus elektroniski un arī gaida preču piegādi. Tad uzskaites operatore zvina klientam un skaidro, ka šo pasūtījumu varēs pieņemt tikai pēc inventarizācijas veikšanas. Tādos gadījumos klients var gaidīt, kad beigsies inventarizācija un tad saņemt savu preču pasūtījumu vai arī pēc inventarizācijas beigām veikt jaunu preču pasūtījumu. Autores novērojums ir tāds, ka daudzi klienti necenšas saprast, ka uzņēmumā SIA "Toro" ir lieli preču krājumu daudzumi, kā arī uzņēmums nodarbojas ar preču vairumtirdzniecību, tāpēc tīri fiziski inventarizāciju nav iespējams veikt vienā dienā.

Uzņēmumā inventarizācija tiek veikta atbildīgās personas klātbūtnē un materiālo vērtību atrašanas vietā. Inventarizācijas sarakstos ir aizliegts ierakstīt datus pēc atbildīgo personu vai grāmatvedības sniegtajām ziņām bez to faktiskās pārbaudes. Tātad krājuma vērtību apjoma noteikšana dabā notiek ar vispārīgi izmantojamiem paņēmieniem, respektīvi, tās apskatot, saskaitot vai arī izmērot. Uzņēmuma SIA "Toro" preču krājumi glabājas noliktavas telpās, tad komisija izvēlas secību kādā tiks veikta inventarizācija pa preču krājumu glabāšanas vietām. Preces, kuras atrodas oriģinālajos iepakojumos un šie iepakojumi nav atvērti, nav atsevišķi jāpārskaita, tad to uzskaitē balstās uz kastes uzrakstītā preču marķējuma daudzumu, šis daudzums jau ir iepriekš pārskaitīts un atzīmets uz kastes. Autores praksē šādi gadījumi ir bijuši, kad novembra mēnesī, saņemot vasaras sezonas precis, tās oriģinālais iepakojums nav atvērts. Tā, piemēram, burku vāki vai ķiršu kauliņu izņēmēji decembra mēnesī nav tik realizējamās preces, kā jūnija un jūlija mēnesī. Uzņēmuma darbinieki krājumu vērtību apjomu nosaka, apskatot un saskaitot konkrēto krājumu, pēc tam inventarizācijas lapās norādot preces artikulu vai svītru kodu un attiecīgās preces skaitu. Tāpat arī uzņēmuma darbinieki, kas veic preču

⁴⁹ LR likums *Par grāmatvedību*. Vadības Ziņotājs Nr.44, 12.11.1992. Pieejams: <http://likumi.lv/doc.php?id=66460> (skatīts 30.04.2016.)

inventarizāciju, nedrīkst tikai saskaitīt precī un nenovērtēt preces stāvokli. Respektīvi, jānovērtē krājumi, kas zaudējuši savu sākotnējo stāvokli un kvalitāti, vai tie ir bojāti, vai atrodams kāds no defektiem, tā rezultātā ir samazinājusies šo krājumu vērtība. Attiecīgi inventarizācijas sarakstā tiek atzīmēta šo krājumu stāvokļa raksturojošs ieraksts. Veicot krājumu inventarizāciju un nepabeidzot to vienā dienā, telpas kurās notikusi krājumu inventarizācija, komisijai tās ir jāaizzīmogo, beidzot dienas darbu.

Inventarizācijas aktos ieraksta inventarizācijas rezultātus no komisijasa darba dokumentācijas. Inventarizācijas preču akti tiek sastādīti divos eksemplāros, no kuriem viens inventarizācijas akta eksemplārs tiek atstāts grāmatvedībai, bet otru akta eksemplāru atstāj atbildīgajai personai. Lai inventarizācijas aktu uzskatītu par pilnvērtīgu un spēkā esošu dokumentu, uz tā obligāti ir jānorāda uzņēmuma nosaukums, dokumenta numurs un tā nosaukums, aizpildīšanas datums, tā pamatojums, materiālo vērtību nosaukums un daudzums, to cena, kā arī mērvienība un kopējā summa, tā arī personas, kas piedalījās inventarizācijas procesā. Šo aktu apstiprina visu komisijas locekļu un materiāli atbildīgās personas paraksti. Ar savu parakstu materiāli atbildīgā persona apliecina to, ka tās vērtības, kuras tiek minētas inventarizācijas aktā, viņa klātbūtnē ir komisija pārbaudījusi un veikusi precīzus ierakstus, kas apliecina to, ka materiāli atbildīgajai personai pret inventarizācijas komisiju nav nekādu pretenziju.

Pēc inventarizācijas veikšanas iegūtos datus uzrāda grāmatvedības uzskaitē, izdarot attiecīgos ierakstus. Ja tiek konstatēts preču samazinājums jeb iztrūkums pārdošanai turētajām precēm, tad tiek veikts sekojošs grāmatojums :

D 7190 Pirkot materiālu un preču krājumu vērtību izmaiņas

K 2130 Gatavie ražojumi un preces pārdošanai

Savukārt, ja tiek konstatēts preču krājumu palielinājums pārdošanai turētajām precēm, tad tiek veikts sekojošs grāmatojums ;

D 2130 Gatavie ražojumi un preces pārdošanai

D 7190 Pirkot materiālu un preču krājumu vērtību izmaiņas

Uzņēmums SIA "Toro" inventarizāciju veic vienu reizi gadā. Tā, piemēram, preču demonstrāciju zālē inventarizāciju veic tirdzniecības aģents ar datu apstrādes termināli, kā rezultātā atliek pielikt sekojošai precei pie svītru koda šo aparātu un tā sistēmā automātiski parādās konkrētā prece, atliek tikai manuāli ievadīt šīs preces daudzumu. Kā arī ar šādu inventarizācijas metodes paņēmieni, automātiski notiek datu transformēšana Hansa World sistēmā, ko pēc tam operatīvi var pārnest uz Excell inventarizācijas datu tabulu. Pēc autores domām, ja preču noliktāvā veiktu preču inventarizāciju ar datu termināļa palīdzību,

inventarizācijas process būtu daudz raitāks, kā arī samazinātu inventarizācijas dienu ilgumu. Jo veicot inventarizāciju un rakstot tās rezultātus uz inventarizācijas lapām, tāpat šie rezultāti ir jāievada manuāli Hansa World programmā un pēc tam pārnes uz Excell datu tabulu. Autores praksē ir bijušas situācijas, kad cilvēciskā faktora kļūdas dēļ, tiek ievadīts nepareizs svītru kods, piemēram, sajaukts cipars vietām un tad ir jāprasa un jānoskaidro, kas tā ir par precī un vēlreiz jāpārbauda svītru kods. Kā rezultātā nevar noslēgt sekojošo inventarizācijas lapu.

Pēc autores domām, uzņēmumā būtu lietderīgāk jāizmanto noliktavas telpas un tās vajadzētu aprīkot ar plauktiem. Tas pozitīvi ietekmētu to, ka, iespēju robežās, plauktos varētu izvietot precī, kas atrodas centrālajā noliktavā un netraucētu preču komplektēšanas maršrutam noliktavas tehnikas darbības zonā. Tādā veidā tiktu optimizēti preču krājumi un varētu atbrīvoties no klientu nepieprasītās preces. Kā arī novecojošo auto pacelāju nomainīt pret noliktavas vajadzībām atbilstošu tehniku. Pēc autores domām, būtu jāiegādājas speciālie rokas ratiņi. Bieži vien ir situācijas, kad nokomplektētā prece ir ļoti smaga un šoferi, uzkraujot precī nākošās dienas veikalu maršrutam, to var operatīvāk izdarīt ar rokas ratiņu palīdzību. Kā arī ir situācijas, kad, piegādājot precī veikaliem, attālums no mašīnas stāvvietas līdz veikala piegādes ieejai ir pārāk liels. Tāpēc, izmantojot rokas ratiņus, šoferiem tiek atvieglots darbs un ietaupīts laiks, kā rezultātā vienā dienā var piegādāt precī vairākiem veikaliem. Ļoti būtiski ir nodrošināt noliktavas telpas ar iepakojumu taru, respektīvi, paletēm un kartona kastēm. Ja kādā dienā nebūs pietiekams palešu un kartona taru daudzums, tad noliktavas darbiniekiem nebūs kur likt un komplektēt precī. Noliktavas vadītājam ir nepārtraukti jāseko līdzi iepakojumu taru atlikumiem un laicīgi tās jāpasūta.

Vēl pēc autores domām, uzņēmumam būt jāapsver iespēja iegādāties palešu un atlasīto preču iepakšanas tehniku. Kad preču komplektētāji ir nokomplektējuši precī un tā tiek sūtīta ar kurjeru kompāniju starpniecību, šīs preču kastes un paletes ir jāsatin plēvē, lai preces attiecīgajam veikalam nenozustu. Šis tīšanas process ir diezgan laikietilpīgs. Ja SIA "Toro" iegādātos palešu tīšanas tehniku, tīšanas process būtu ātrs un operatīvs, un tajā laikā viens preču komplektētājs jau varētu komplektēt nākošo preču pasūtījumu, tādā veidā palielinot atlasīto preču pasūtījumu skaitu.

Noliktavas preču izkārtojumam ir ļoti svarīga nozīme ikdienas darbā. Preču komplektētājiem ir jāpārziņa preču atrašanās vietas, lai varētu operatīvi veikt savus darba pienākumus. Tā kā SIA "Toro" nav izstrādāts konkrēts noliktavas izkārtojuma plāns vai shēma, tad preču atrašanās vietas bieži tiek mainītas un tas kavē preču komplektētāju darbu. Autore uzskata, ka noliktavas preču izkārtojuma shēma būtu jāizstrādā un to drīkstētu mainīt tikai divas reizes gadā. Tā, piemēram, ziemas mēnešos, kad noliktavas darbinieki precī komplektē un

gandrīz katrā klientu pasūtījumā ir sveces, tad tām ir jāatrodas pārskatāmā un viegli aizsniedzamā vietā. Šādā situācijā būtu ļoti nepraktiski, ja zemākajos plauktos atrastos vasaras sezonas prece, bet augstākajos plauktos vai attālākajā noliktavas galā sveces. Tomēr pirms izmaiņu veikšanas, noliktavas vadītājam ar tām jāiepazīstina visi preču komplektētāji.

Autore uzskata, ka ņemot vērā noliktavas kapacitāti un reālās iespējas, sadarbībā ar tirdzniecības pārstāvjiem, būtu objektīvi jānovērtē, jāsaplāno un jāprognozē klientu pasūtījumu izpilde. Lai saglabātu klientu uzticību ir vēlama savlaicīga un kontrolējama pasūtījumu pieņemšana, tikai īpašos gadījumos vienojoties par prioritātēm. Tā, piemēram, autores praksē ir bijuši gadījumi, kad konkrētam klientam pasūtījums ir katru otro dienu un klients uzstāj, ka vēlas piegādi. Lai gan pēc noslēgtā līguma punktiem, uzņēmumam SIA "Toro" prece ir jāpiegādā 3 līdz 5 dienu laikā. Tad autores ieteikums būtu tirdzniecības aģentam veidot sadarbību ar klientu tā, lai pasūtījums nāktu vienu reizi nedēļā, bet pasūtāmo preču daudzums būtu attiecīgajai nedēļai pietiekošs. Tādā veidā arī uzņēmuma transports tiktu lietderīgi izmantots un nedublētos preču izvešanas maršruts.

Pēc autores domām, lai uzņēmuma noliktavā kontrolētu godprātīgu uzņēmumu darbinieku rīcību, būtu jāierīko video novērošanas kameras un noliktava būtu jāaprīko ar elektronisko čipu vai atslēgu principa, kad katram darbiniekam tiek izsniegta kartiņa ar kuras palīdzību var ienākt noliktavā un sākt darbu. Savādāk pastāv risks, ka preces, kas atrodas noliktavā, var tikt ļaunprātīgi bojātas vai zagtas. Tas arī tas palīdzētu izvērtēt darbinieku attieksmi pret darbu un kontrolētu un disciplinētu noliktavas darbiniekus ierasties darbā laikus. Tāpat būtu jāmotivē uzņēmuma darbinieki veikt uzticētos darba pienākumus kvalitatīvi un apzinīgi, veidojot noturīgu un profesionālu kolektīvu, kā arī adekvāti novērtēt darbinieku veicamo un paveikto darba nozīmīgumu, piedaloties uzņēmuma attīstībā.

SIA "Toro", piegādājot precī ar kurjeru kompāniju starpniecību, diezgan bieži saskaras ar pārdoto preču bojājumiem. Tas notiek situācijās, kad kurjeru kompānijas nekompetentu darbinieku rīcības dēļ, SIA "Toro" preču kastes tiek mestas, tādā veidā veicot preču bojājumus. Uzņēmumā bojāto preču norakstīšana tiek veikta katru nedēļu. Katru nedēļu noliktavas vadītājs veic bojāto preču norakstīšanas sarakstu. Pēc tam uzskaites operatores Hansa World programmā izveido preču norakstīšanas aktu, kurā tiek ierakstīti bojātās preces artikuli un to skaits. Pēc tam šis dokuments tiek grāmatots un izdrukāts, tad to paraksta noliktavas vadītājs un uzņēmuma direktore. Tad šis norakstīšanas akts tiek nodots grāmatvedībā, kur pamatojoties uz norakstīšanas aktu, noliktavā izveido iekšējo pavadzīmi, lai norakstītu norādītos preču zudumus pēc to pašmaksas.

Pēc uzņēmuma SIA "Toro" informācijas apkopojuma par krājumu uzskaiti un novērtēšanu, autore secina, ka uzņēmumā tiek pielietota nepārtrauktās inventarizācijas metode. Tās pozitīvais aspekts ir tāds, ka iespējams noteikt krājumu pašreizējo stāvokli, tie ir identificējami bojājumu, zādzību un zaudējumu gadījumā. Tāpat arī iespējams aprēķināt peļņu vai zaudējumus par jebkuru laika posmu, neveicot esošo krājumu inventarizāciju, kā arī nodrošinot precīzu krājumu uzskaiti. Uzņēmums inventarizāciju veic vienu reizi gadā un tās ilgums ir 6 līdz 7 dienas. Pēc autores domām, šo laika posmu varētu samazināt, ja inventarizācijas veikšanai izmantotu datu apstrādes termināļus. Uzņēmums preču pašizmaksas aprēķināšanai izmanto vidējās svērtās cenas metodi. Autore uzskata, ka izmantojot Hansa World programmu ir diezgan viegli veikt aprēķinus pēc FIFO metodes un speciālajā lietartūrā tā tiek uzskatīta par precīzāku. Tāpat arī krājumu inventarizācijas datu apkopojumu uzņēmums varētu veikt tikai Hansa World programmā, izmantojot visas šīs programmas priekšrocības.

SECINĀJUMI

- 1) Krājumi ietilpst apgrozāmo līdzekļu sastāvā un ir sastopami dažādos veidos – atrodas ražošanas procesā, gan izejvielu un materiālu veidā, gan kā preces, bet to būtība ir nemainīga, tie ir paredzēti tālākai pārdošanai un saimnieciskajā darbībā jāizmanto viena gada vai viena ražošanas cikla laikā.
- 2) Krājumi ir materiālas vērtības, kas galvenokārt atrodas noliktavās, to uzglabāšanas izmaksām ir jābūt rentablām - pēc iespējas mazākām, lai uzņēmums spētu veiksmīgāk darboties un uzglabāt noteiktu krājumu daudzumu noliktavā, krājumu uzglabāšanai ir jābūt drošai, lai nerastos apstākļi, kas apdraud krājumu drošību vai bojāšanos.
- 3) Uzņēmums var brīvi izvēlēties kuru metodi pielietot krājumu iegādes vai pašizmaksas novērtēšanā - vidējo svērto cenu metodi vai FIFO metodi . Vidējās svērtās cenu metodes aprēķina gaita ir vienkāršāka, bet FIFO metode ir pārskatāmāka un tiek uzskatīta par precīzāku.
- 4) Uzņēmums var izvēlēties, kuru krājumu uzskaites metodi izmantos – nepārtrauktās inventarizācijas vai periodiskās inventarizācijas metodi. Nepārtrauktās inventarizācijas metodes priekšrocība ir tā, ka ir iespējams aprēķināt uzņēmuma peļņu vai zaudējumus par jebkuru periodu, neveicot krājumu inventarizāciju, savukārt, periodiskā inventarizācijas metode ir piemērotāka maziem uzņēmumiem, kuru krājumu tiek pārdoti īsā laika posmā.
- 5) Lai uzņēmuma krājumu atlikumi tiktu noteikti precīzi un to dati tiktu patiesi uzrādīti, ir jāveic inventarizācija. Katram uzņēmumam ir izstrādāta sava inventarizācijas kārtība un noteikumi.
- 6) Uzņēmums SIA “Toro” ir dibināts 1996.gadā un nodarbojas ar mājsaimniecības preču vairumtirdzniecību jau 19.gadus, stabili noturot savas pozīcijas Latvijas tirgū un, pētāmajā laika posmā no 2012.gadam līdz 2014.gadam, strādājot ar peļņu.
- 7) SIA “Toro” sadarbojas ar dažādiem veikalu tīkliem, kuri pasūtījums veic elektroniskā veidā ar elektroniskās datu apmaiņas kompaniju “Edisoft” starpniecību. Šī sadarbība vērtējama pozitīvi, jo ir vieglāk izkontrolēt saņemtos pasūtījumus, to statusu, pasūtījuma cenas un summas.
- 8) Uzņēmuma klientu loks ir ļoti plašs, lai veiktu piegādes saskaņā ar grafiku, SIA “Toro” sadarbojas ar kurjeru kompānijām. Negatīvi vērtējama šo kompāniju darbinieku nevērīgā attieksme pret uzņēmuma precēm, kā rezultātā preces tiek bojātas.

- 9) SIA "Toro" katru mēnesi, veic atskaiti par noliktavas preču kustību pārskatu, sekojot līdzi, kuras preces ir ne tik ejošas. Tad šīs preces iekļauj mēneša akcijās, tādā veidā palielinot to preču realizāciju. Ja preču izpārdošana akcijas laikā ir veiksmīga, tad tālāk uzņēmums var apsvērt visas iespējas iegādāties jauna sortimenta preces. Pozitīvi vērtējama uzņēmumu sadarbība ar veikalu tīkliem, kam katru mēnesi tiek veidoti preču akciju sadalījumi, kas ietverti veikalu tīklu akcijas preču bukletos.
- 10) Pēc uzņēmuma bilances un peļņas vai zaudējuma rādītāju izmantošanas SIA "Toro" krājumu aprīte 2012. gadā bija 79 dienas, 2013. gadā 104 dienas, bet 2014. gadā jau 110 dienas
- 11) Uzņēmums SIA "Toro" grāmatvedības uzskaitē izmanto "Hansa World" programmu, pielieto nepārtrauktās inventarizācijas metodi, kur pozitīvais aspekts ir tāds, ka iespējams noteikt krājumu pašreizējo stāvokli, un krājumu pašizmaksas noteikšanai izmanto vidējo svērto cenas metodi. "Hansa World" programmas iestatījumi paredz, ka krājumu pašizmaksas aprēķinu var veikt arī pēc FIFO metodes.
- 12) Uzņēmuma SIA "Toro" nepabeigtie pasūtījumi veidojas tādos gadījumos, kad vienā dienā tiek piegādātas preces no vairākiem ražotājiem, kā rezultātā preču komplektāciju skaits pie pasūtījumu komplektēšanas samazinās, jo ir jāpieņem ienākošā prece un tā jaizkārt noliķtavā.
- 13) Negatīvi vērtējams tas, ka SIA "Toro" nav izstrādāts konkrēts noliktavas izķārtojuma plāns vai shēma, tā dēļ preču atrašanās vietas bieži tiek mainītas un tas kavē preču komplektētāju darbu.
- 14) Pozitīvi vērtējams tas, ka uzņēmuma SIA "Toro" tirdzniecības aģenti, pasūtījuma veikšanai, izmanto datu apstrādes termināļus, kas nodrošina pieķļuvi Hansa World programmai. Tādā veidā, ļaujot sekot līdzi noliktavas atlikumiem, automātiski nosūtīt datu termināļa pasūtījumu uz Hansa World programmu, kur uzskaites operatores var ātrāk apstrādāt šo pasūtījumu un nodot tālāk preču komplektētājam. Pateicoties tehnoloģiju attīstībai, tādā veidā tiek paātrināts pasūtījumu apstrādes ātrums un dienā tiek izveidot pasūtījumi lielākam klientu lokam, tādejādi palielinot pārdoto peķu apjomu.
- 15) Kā trūkums uzskatāms arī tas, ka uzņēmumam nav palešu un atlasīto preču iepakošanas tehnika, kā arī līmlentas ar uzņēmuma logo. Kad preču komplektētāji ir nokomplektējuši precī un tā tiek sūtīta ar kurjeru kompāniju starpniecību, šīs preču kastes un paletes ir

jāsatin plēvē, lai preces attiecīgajam veikalam nenozustu. Šis tīšanas process ir diezgan laikietilpīgs.

PRIEKŠLIKUMI

- 1) Krājumu aprites uzlabošanai SIA "Toro" noliktavas vadītājam jāizstrādā konkrēts noliktavas preču izkārtojuma plāns vadībai, pēc šī plāna akceptēšanas attiecīgi tas jāpaziņo un jāiepazīstina ar izmaiņām noliktavas darbinieki. Tādā veidā krājumu izvietošana būtu optimālāka un pārskatāmāka, kā arī noliktavas darbinieku pienākumi izpilde ritētu raitāk.
- 2) Uzņēmuma vadībai un noliktavas vadītājam būtu jāmotivē darbiniekus veikt uzticētos darba pienākumus kvalitatīvi un apzinīgi, veidojot noturīgu un profesionālu kolektīvu.
- 3) Uzņēmuma vadībai būtu jāieplāno papildus finansējums noliktavas palešu un atlasīto preču tīšanas tehnikai. Tādā veidā noliktavas darbinieku ietaupītu laiku tinot paletes un varētu salasīt un nokomplektēt vairāk pasūtījums dienā.
- 4) Uzņēmuma tirdzniecības aģentiem, vienojoties ar vadību, būtu jāpārstrādā klientu pasūtījumu un piegādes grafiku plāns. Lai izvairītos no mazu pasūtījumu veikšanas un to piegādes reizi nedēļā, mainīt tos uz pasūtījumu piegādi ik pēc divām nedēļām. Tas palielinātu pārdoto preču skaitu, tirdzniecības aģenti veiktu sadarbību ar jauniem klientiem, kā arī šoferu maršruts nedublētos.
- 5) Uzņēmuma vadībai būtu jāpaaugstina prasības darbiniekiem iekšējo kārtības noteikumu ievērošanā, atbilstoši noslēgtajiem darba līgumiem un jāieplāno papildus finansējums novērošanas kamerām.
- 6) SIA "Toro" vadībai būtu jāpapildina drošības pasākumi uzņēmuma mājas lapas darbībā, jaunajiem klientiem, reģistrējoties uzņēmuma mājas lapā, lauki, kas ietver klienta informāciju ir obligāti jāaizpilda, pretējā gadījumā reģistrācija ir neveiksmīga. Kā arī uzņēmuma mājas lapa ir nemitīgi jāpapildina ar jaunāko preču bildēm un izpārdošanas preču akcijām.
- 7) SIA "Toro" vadībai jāpārskata citu kurjeru kompāniju sadarbības iespējas. Lai nepārsniegtu esošās izmaksas kurjeru pakalpojumu izmantošanā, bet arī atrastu kompetentus kurjeru kompāniju darbiniekus, kas neizmētā un nesabojā piegādāto preci.
- 8) SIA "Toro" tirdzniecības aģentiem, sadarbībā ar iepirkumu menedžeri, organizēt sistemātisku preču ievēšanu un pieņemšanu, lai varētu izpildīt maksimāli visus klientu pasūtījumus un piedāvāt dažāda preču sortimenta akcijas klientiem.
- 9) Noliktavas vadītājam būtu jāapsver iespēju robežās izvietot preci plauktos, kas atrodas centrālajā noliktavā un traucē preču komplektēšanas maršrutam noliktavas tehnikas

darbības zonā. Tādā veidā tiktu optimizēti preču krājumi un atbrīvotos no klientu nepieprasītās preces.

IZMANTOTĀ LITEARTŪRA UN AVOTI

1. LR likums *Gada pārskatu un konsolidēto pārskatu likums*. Latvijas Vēstnesis, Nr. 222. (5540) , 12.11.2015. Pieejams: <http://m.likumi.lv/doc.php?id=277779> (skatīts 30.03.2016.)
2. LR likums *Par grāmatvedību*. Ziņotājs Nr.44, 12.11.1992. Pieejams: <http://likumi.lv/doc.php?id=66460> (skatīts 30.04.2016.)
3. MK noteikumu Nr.556 *Likums par uzņēmuma ienākuma nodokli*. Latvijas vēstnesis Nr.110, 13.07.2006. Pieejams: <http://likumi.lv/doc.php?id=139741> (skatīts 02.05.2016.)
4. MK noteikumi Nr. 585 *Noteikumi par grāmatvedības kārtošanu un organizāciju*. Latvijas Vēstnesis Nr.151. 29.10.2003. Pieejams : <http://likumi.lv/doc.php?id=80418> (skatīts 21.04.2016)
5. LR MK noteikumi Nr.775 *Likuma Gada pārskata un konsolidēto gada pārskatu piemērošanas noteikumi*. Latvijas Vēstnesis Nr.253, 29.12.2015. Pieejams: <http://likumi.lv/ta/id/278844-gada-parskatu-un-konsolideto-gada-parskatu-likuma-piemerosanas-noteikumi> (skatīts 03.04.2016.)
6. Starptautiskais grāmatvedības standarts Nr. 2 *Krājumi* ,pieejams: <http://eur-lex.europa.eu/legal-content/LV/TXT/?uri=CELEX%3A32008R1126> (skatīts 30.03.2016)
7. Starptautiskais grāmatvedības standarts Nr.41 *Lauksaimniecība* pieejams: <http://eur-lex.europa.eu/legal-content/LV/TXT/?uri=CELEX%3A32008R1126> (skatīts 04.04.2016)
8. **Brūna I.** *Uzņēmumu iekšējā kontrole*. Rīga, Latvijas Universitāte, 2002.82.lpp
9. **Forands I.** *Stratēģija. Kvalitāte*.Rīga, Latvijas izglītības fonds,2000. 253.lpp
10. **Grigorijeva R., Jasmēčika A., Leibus I, Svarinska A.** *Finanšu grāmatvedība*. SIA Izglītības soļi, Rīga, 2004.252 lpp
11. **Korsaka T., Raņķevica V.** *Ievads grāmatvedībā*. Latvijas Komerčbanku asociācijas Konsultāciju un mācību centrs, Rīga, 2006.266 lpp
12. **Krūzs K.** *Materiālu ekonomika* . SIA Izglītības soļi. Rīga. 2003.163 lpp
13. **Mālderis G.** *Inventarizācijas*. Rīga, Biznesa augstskola Turība, 2005.80 lpp
14. **O`Regan P.** *Financial information analysis second edition* . John Wiley and Sons Ltd., 2009.583.p.
15. **Praude V.** *Logistika*. SIA Burtene, Rīga, 2013.560 lpp

16. **Rurāne M.** *Ražošana*. SIA Turības mācību centrs SIA, Rīga, 1998.165 lpp
17. **Saksanova S.** *Finanšu informācijas un pārskatu praktiskā izmantošana uzņēmumu finanšu lēmumu pieņemšanā*. IK Info tilts, Rīga, 2012. 312lpp
18. **Walton P., Aerts W.** *Global financial reporting and analysis: Principles and analysis*. London. Thomson learning.2006. 544p
19. Functions of various departments. Pieejams: <http://www.dineshbakshi.com/igcse-business-studies/business-organisation/revision-notes/884-functions-of-different-departments> (skatīts 01.05.2016.)
20. **Stepanova O.** *Krājumu uzskaites noteikumi: kas jāņem vērā* 09.09.2010. Pieejams: http://www.auditadvice.lv/files/be09_stepanova_krajumi_la.pdf (skatīts 01.04.2016.)
21. Warehouse functions, Pieejams : https://www.dhl-discoverlogistics.com/cms/en/course/tasks_functions/warehouse/functions.jsp (skatīts 20.04.2016.)
22. SIA “Toro” npublicētie materiāli

PIELIKUMI

1.Pielikums SIA "Toro" kontu plāns

Kontu plāns

Konts Nosaukums Tips

- 1110 Pētniecības un uzņēmuma attīstības izmaksas Aktīvs
- 1120 Koncesijas,patenti, licences, tirzniecības zīmes un t. t. Aktīvs
- 1130 Uzņēmuma nemateriālā vērtība Aktīvs
- 1180 Avansa maksājumi par nemateriāliem aktīviem Aktīvs
- 1190 Nemateriālo ieguldījumu vērtības norakstītā daļa Pasīvs
- 1210 Zemes gabali Aktīvs
- 1211 Ēkas, būves, ilggadīgie stādījumi un citi Aktīvs
- 1212 Ēkas, būves, ilggadīgie stādījumi - asfalts Aktīvs
- 1220 Tehnoloģiskās iekārtas un mašīnas Aktīvs
- 1230 Pārējie pamatlīdzekļi Aktīvs
- 1240 Pamatlīdzekļu izveidošana un nepabeigto cel. objektu izmaks. Aktīvs
- 1241 Nepabeigtās celtniecības objekta izmaksas - asfalsts Aktīvs
- 1260 Mazvērtīgais inventārs Aktīvs
- 1270 Līzinga nomātie pamatlīdzekļi Aktīvs
- 1280 Avansa maksājumi par pamatlīdzekļiem Aktīvs
- 1290 Pamatlīdzekļu nolietojums Pasīvs
- 1291 Mazvērtīgā inventāra nolietojums Pasīvs
- 1295 Līzinga nomāto pamatlīdzekļu nolietojums Pasīvs
- 1296 Ēkas norakstītā daļa Pasīvs
- 1297 Asfalta norakstītā daļa Pasīvs
- 1310 Līdzdalība meitas uzņēmumu kapitālā Aktīvs
- 1320 Aizdevumi meitas uzņēmumiem Aktīvs
- 1330 Līdzdalība saistīto uzņēmumu kapitālā Aktīvs
- 1340 Aizdevumi saistītajiem uzņēmumiem Aktīvs
- 1350 Pārējie vērtspapīri Aktīvs
- 1360 Pārējie aizdevumi Aktīvs
- 1370 Pašu akcijas un daļas Aktīvs
- 1380 Aizdevumi uzņēmuma dalīdniekiem un valdei Aktīvs
- 2110 Izejvielas un materiāli Aktīvs
- 2120 Nepabeigtie ražojumi Aktīvs
- 2130 Gatavie ražojumi un preces pārdošanai Aktīvs
- 2140 Nepabeigtie pasūtījumi Aktīvs
- 2190 Avansa maksājumi par precēm Aktīvs
- 2200 Pārdošanai turētie ilgtermiņa ieguldījumi Aktīvs
- 2210 Pieaugušie produktīvie lopī Aktīvs
- 2220 Jaunlopi un sīkie dzīvnieki Aktīvs
- 2230 Darba lopī Aktīvs
- 2290 Darba lopu norakstītā vērtība Pasīvs

2310 Norēķini ar pircējiem un pasūtītājiem Aktīvs
2311 Saņemtais, neapmaksātais PVN Aktīvs
2312 Norēķini ar pirc.un pas.- valūtas svārstība Aktīvs
2320 Par piegādēm un pasūtījumiem saņemtie vekseļi Aktīvs
2330 Bezcerīgie parādi Aktīvs
2340 Saistīto uzņēmumu parādi Aktīvs
2350 Norēķini ar LMT Aktīvs
2351 Norēķini ar Statoil Aktīvs
2352 Norēķini par valsts nodevām tiesām Aktīvs
2353 Kredītkarte EC/MC SWEDBANK Aktīvs
2354 Citi norēķini Aktīvs
2355 Kredītkarte Statoil Aktīvs
2356 Norēķini par iemaksāto drošības naudu Aktīvs
2360 Norēķini par parakstītā sabiedrības kapitālā neiemaks.summām Aktīvs
2370 Īstermiņa izdevumi sabiedrības dalībniekiem un vadībai Aktīvs
2380 Norēķini par prasībām pret personālu Aktīvs
2390 Pārmaksātie nodokļi, iepriekš samaksātie nodokļi Aktīvs
2410 Nākamo periodu izdevumi Aktīvs
2420 Akciju emisijas nocenojums (disagio) Aktīvs
2510 Meitas uzņēmumu akcijas un daļas Aktīvs
2520 Saistīto uzņēmumu akcijas un daļas Aktīvs
2530 Pašu uzņēmumu akcijas un daļas Aktīvs
2540 Pārējie vērtspapīri un līdzdalība kapitālos Aktīvs
2610 Kase (EUR) Aktīvs
2611 Noliktavas kase Aktīvs
2612 Kase (LVL) Aktīvs
2615 Kase (DEM) Aktīvs
2620 Swedbank (EUR) Aktīvs
2621 Swedbank (USD) Aktīvs
2622 Hansabanka (DEM) Aktīvs
2623 Hansabanka (NLG) Aktīvs
2624 Hansabanka (EUR) Aktīvs
2625 Hansabanka (SEK) Aktīvs
2626 Hansabanka (ITL) Aktīvs
2627 Hansabanka (GBP) Aktīvs
2628 Hansabanka (CHF) Aktīvs
2629 Hansabanka (EEK) Aktīvs
2630 Hansabanka (PLN) Aktīvs
2631 Nordea bank plc Latvijas filiāle (EUR) Aktīvs
2632 SEB Unibanka (EUR) Aktīvs

2634 Hansabanka depozīts (LVL) Aktīvs
2640 Akreditīvi, čeki un īpašu norēķina formu konti Aktīvs
2650 Citi konti bankās Aktīvs
2670 Pārējie naudas līdzekļi Aktīvs
3110 Pamatkapitāls vai līdzdalības kapitāls Kapitāls
3120 Akciju emisijas uzcenojums (agio) Pasīvs
3130 Ilgtermiņa ieguldījumu pārvērtēšanas rezerve Pasīvs
3210 Privātiem nolūkiem izņemtie līdzekļi Pasīvs
3220 Privātie ieguldījumi Pasīvs
3310 Rezerves kapitāls Kapitāls
3330 Citas likumā paredzētās rezerves Pasīvs
3340 Rezerve pašu akcijām un daļām Pasīvs
3350 Statūtos paredzētās rezerves Pasīvs
3360 Pārējās rezerves Kapitāls
3410 Pārskata gada nesadalītā peļņa Pasīvs
3420 Iepriekšējo gadu nesadalītā peļņa Pasīvs
4110 Uzkrājumi pensijām pielīdzinātām saistībām Pasīvs
4210 Uzkrājumi paredzamiem nodokļiem Pasīvs
4310 Citi uzkrājumi Pasīvs
4320 Uzkrājumi plānotiem preču zudumiem Pasīvs
4330 Uzkrājumi atliktiem nodokļiem Pasīvs
4340 Uzkrājumi iepakojuma apsaimniekošanai Pasīvs
4350 Uzkrājumi paredzamiem atvaļinājumiem Pasīvs
4360 Uzkrājumi paredz. gada bonusam pārvaldes personālam Pasīvs
5110 Aizņēmumi pret obligācijām Pasīvs
5120 Akcijās pārvēršamie aizņēmumi Pasīvs
5130 Aizņēmumi ar līdzdalību peļņā Pasīvs
5140 Citi aizņēmumi Pasīvs
5150 Īstermiņa aizņēmumi no kredītiestādēm Pasīvs
5160 Ilgtermiņa aizņēmumi no kredītiestādēm Pasīvs
5161 Ilgtermiņa aizņēmumi no kredītiestādēm (USD) Pasīvs
5162 Ilgtermiņa aizņēmumi no kredītiestādēm (EUR) Pasīvs
5170 Aizņēmumi no kredītiestādēm - bez norādītā termiņa Pasīvs
5210 Norēķini par saņemtajiem avansiem Pasīvs
5310 Norēķini ar piegādātājiem un darbuņēmējiem Pasīvs
53215 PVN ES prece kredītrēķini 18% Pasīvs
5380 Norēķini ar Hanza Līzings Pasīvs
5381 Norēķini ar Hanza Līzings LVL Pasīvs
5390 Neapmaksātie rēķini Pasīvs
5391 Norēķini ar Tomasin Pasīvs

5392 Norēķini par HB kredītprocentiem Pasīvs
5393 Norēķini par pircēju pretenzijām Pasīvs
5394 Norēķini ar Lastaria Pasīvs
5395 Norēķini par HB kredītprocentiem (EUR) Pasīvs
5410 Norēķini par pašu izdotajiem vekseliem Pasīvs
5510 Norēķini par parādiem meitas uzņēmumiem Pasīvs
5520 Norēķini par parādiem saistītiem uzņēmumiem Pasīvs
5530 Norēķ. par parādiem uzņ., ar kuriem ir līgums par līdzdalību Pasīvs
5540 Norēķini par parādiem citiem uzņēmumiem un dalībniekiem Pasīvs
5550 Norēķini par parādiem personālam Pasīvs
5560 Norēķini par bartera darījumiem Pasīvs
5561 Norēķini par bartera darījumiem ar NH Grupa Pasīvs
5610 Norēķini par darba algu Pasīvs
5611 Norēķini par pārējām personāla izmaksām Pasīvs
5612 Deponēta darba alga Pasīvs
5620 Norēķini par ieturējumiem no darba algas Pasīvs
5710 Norēķini par peļņas nodokli Pasīvs
5720 Uzņēmuma ienākuma nodoklis Pasīvs
5721 Pievienotās vērtības nodoklis Pasīvs
57211 PVN priekšapmaksā no klientiem Pasīvs
57212 PVN priekšapmaksā piegādātājiem Pasīvs
57213 PVN ES prece 21%(reversa) Pasīvs
57214 PVN ES pakalpojumi 22%(reversa) Pasīvs
57215 PVN ES prece kredītrēķini 22%(reversa) Pasīvs
57216 PVN ES pakalpojumi kredītrēķini 22%(reversa) Pasīvs
57217 Pievienotās vērtības nodoklis-labojumi Pasīvs
57219 PVN ES 21% konts Pasīvs
5722 Iedzīvotāju ienākuma nodoklis Pasīvs
5723 Sociālais nodoklis Pasīvs
5725 Īpašuma nodoklis Pasīvs
5726 Uzņēmējdarbības riska nodeva Pasīvs
5727 Dabas resursu nodoklis Pasīvs
5728 Uzņēmuma vieglo transportlīdzekļu nodoklis Pasīvs
5810 Norēķini par pārskata gada dividendēm Pasīvs
5820 Norēķini par iepriekšējo gadu neizmaksātajām dividendēm Pasīvs
5910 Nākamo periodu ieņēmumi Pasīvs
6110 Ieņēmumi no pamatdarbības produkcijas un pakalp.pārdošanas 1 Ieņēmumi
6111 Ieņēmumi no preču izvešanas 1 Ieņēmumi
6119 Ieņēmumi no pamatdarbības produkcijas pārdošanas-labojumi 1 Ieņēmumi
6120 Ieņēmumi no bartera Ieņēmumi

6130 Ieņēmumi Ieņēmumi
6210 Ar PVN 0% likmi apliekamie pārdošanas ieņēmumi Ieņēmumi
6211 Ar PVN 0% likmi apliekamie pakalpojumu ieņēmumi Aktīvs
6212 Ar PVN 0% likmi apliekamie pārdošanas ieņēmumi ārpus ES Ieņēmumi
6220 Ar īpašiem nodokļiem apliekamie pārdošanas ieņēmumi Ieņēmumi
6310 Komisijas un starpniecības ieņēmumi Ieņēmumi
6320 Ieņēmumi no atkritumu pārstrādes un realizācijas Ieņēmumi
6330 Ieņēmumi no taras realizācijas Ieņēmumi
6340 Ar nodokļiem neapliekamie apgrozījumi Ieņēmumi
6410 Piešķirtās skonto atlaides Ieņēmumi
6420 Piešķirtie bonusi Ieņēmumi
6430 Piešķirtie rabati un citas tirdzniecības atlaides Ieņēmumi
6510 Ieņēmumi no vērtspapīru kursa paaugstināšanās Ieņēmumi
6520 Pārējie ieņēmumi Ieņēmumi
6530 Ieņēmumi no pamatlīdzekļu izslēgšanas un realizācijas Ieņēmumi
6540 Ieņēmumi no pārdoš.tur ilgterm.ieguld. pārdošanas Ieņēmumi
6550 Ieņēmumi no telpu iznomāšanas Ieņēmumi
6560 Ieņēmumos pārskaitītais rezervju un uzkrājumu samazinājums Aktīvs
6570 Iepriekšējo gadu nodokļa samazinājums Ieņēmumi
6580 Papildu ieguldījumi un citi ieņēmumi Ieņēmumi
6590 Pašu uzņēmuma kapitālieguldījumiem izpildītie darbi Ieņēmumi
6610 Gatavās produkcijas krājumu un vērtības izmaiņas Ieņēmumi
6620 Nepabeigto ražojumu krājumu un vērtības izmaiņas Ieņēmumi
6630 Nepabeigto pasūtījumu atlikumu un vērtības izmaiņas Ieņēmumi
6640 Produktīvo un darba dzīvnieku ganāmpulka vērtības izmaiņas Ieņēmumi
6710 Citu periodu ieņēmumi, kas attiecas uz pārskata periodu Ieņēmumi
6910 Dzīvokļu saimniecības ieņēmumi Ieņēmumi
6920 Komunālās saimniecības ieņēmumi Ieņēmumi
6930 Sadzīves pakalpojumu ieņēmumi Ieņēmumi
6940 Sabiedriskās ēdināšanas ieņēmumi Ieņēmumi
6950 Izglītības iestāžu ieņēmumi Ieņēmumi
6960 Medicīnas iestāžu ieņēmumi Ieņēmumi
6970 Kultūras un sporta iestāžu un pasākumu ieņēmumi Ieņēmumi
6980 Pārējie sociālās infrastruktūras iestāžu un pasākumu ieņ. Ieņēmumi
7110 Izeivielu un materiālu iepirkšanas un piegādes izdevumi Izdevumi
7111 Citi izdevumi preču iepirkšanai Izdevumi
7120 Realizācija iepirkuma cenās Izdevumi
7130 Preču piegādes izdevumi Izdevumi
7140 Taras izdevumi Izdevumi
7150 Muitas un ievēnodevas Izdevumi

7151 Antidempinga maksājumi Izdevumi
7160 Samaksa par muitas pakalpojumiem Izdevumi
7170 Dabas resursu nodoklis Izdevumi
7180 Pārējie materiālie izdevumi Izdevumi
7190 Pirkto materiālu un preču krājumu un vērtības izmaiņas Izdevumi
7210 Strādnieku algas Izdevumi
7220 Pārvaldes personāla un administratīvā personāla algas Izdevumi
7221 Izdevumi pārvaldes personāla gada bonusam Izdevumi
7230 Sociālās infrastruktūras iestāžu un pasākumu darbinieku alga Izdevumi
7240 Pārējās personāla izmaksas Izdevumi
7241 Apdrošināšana ar līdzekļu uzkrāšanu Izdevumi
7310 Sociālais nodoklis Izdevumi
7311 Administratīvā personāla sociālais nodoklis Izdevumi
7320 Pārējās sociālas izmaksas Izdevumi
7321 Uzņēmējdarbības riska nodeva Izdevumi
7322 Uzkrājums atvaļinājumiem Izdevumi
7323 Uzkrājums atvaļinājumiem administrācija Izdevumi
7410 Nemateriālo ieguldījumu vērtības norakstīšana Izdevumi
7420 Pamatlīdzekļu nolietojums Izdevumi
7421 Līzinga nomāto pamatlīdzekļu nolietojums Izdevumi
7422 Pamatlīdzekļu atlik. vērtības norakstīšana(izslēgš.un real.) Izdevumi
7430 Ēkas, būves, ilggadīgie stādījumi - nolietojums Izdevumi
7431 Asfalts - nolietojums Izdevumi
7440 Apgrozāmo līdzekļu vērtības norakstīšana Izdevumi
7510 Dabas aizsardzības izdevumi Izdevumi
7530 Nodevas par ražošanā izmantotiem zemes gabaliem Izdevumi
7540 Apdrošināšanas maksājumi (izņemot darbinieku apdrošināšanu) Izdevumi
7550 Pārējie saimnieciskās darbības izdevumi Izdevumi
7551 Nolikta vas platību nomas maksa Izdevumi
7552 Remonta izdevumi Izdevumi
7553 Atļaujas Izdevumi
7554 Siltumenerģija Ganību Izdevumi
7555 Elektrība Ganību Izdevumi
7556 Ūdens, kanalizācija Ganību Izdevumi
7557 Pārējais Ganību Izdevumi
7560 Strādnieku vervēšanas un apmācības izdevumi Izdevumi
7570 Komandējumu izdevumi Izdevumi
7580 Darba aizsardzības izdevumi Izdevumi
7610 Iesaiņojamais materiāls, tara Izdevumi
7611 Izlietotā iepakojuma apsaimniekošana Izdevumi

7612 Elektrisko iekārtu un videi kaitīgo preču atkrit.apsaimn Izdevumi
7620 Transporta izdevumi Izdevumi
7621 Automašīnu apkope un remonta izdevumi Izdevumi
7622 Preču transporta izdevumi Izdevumi
7623 Transporta operatīvā līzīngā maksājumi Izdevumi
7624 Transporta pakalpojumi no ārienes Izdevumi
7625 Transporta kontroles izdevumi Izdevumi
7626 Vieglo transportlīdz.neatskait.priekšnod.(50%) Izdevumi
7627 Uzņēmuma vieglo transportlīdzekļu nodoklis Izdevumi
7630 Preču transporta apdrošināšana Izdevumi
7640 Samaksātās komisijas naudas-faktorings Izdevumi
7641 Faktoringa procenti Izdevumi
7642 Samaksātās komisijas naudas-Lindorff Izdevumi
7650 Citi pārdošanas izdevumi Izdevumi
7651 Preču uzlīmes Izdevumi
7652 Reklāma un mārketinga Izdevumi
7653 Piešķirtās atlaides Izdevumi
7654 Izdevumi uzkrājumiem šaubīgiem parādiem Izdevumi
7655 Piešķirtās mārketinga kompensācijas Izdevumi
7656 Loģistikas kompensācijas Izdevumi
7657 Piešķirtās atlaides par samaksu pirms termiņa Izdevumi
7710 Sakaru izdevumi Izdevumi
7720 Kantora (biroja) izdevumi Izdevumi
7721 Kopēšana Izdevumi
7730 Juristu un konsultantu pakalpojumu apmaksa Izdevumi
7740 Gada pārskata un revīzijas izdevumi Izdevumi
7750 Naudas apgrozījuma blakus izdevumi Izdevumi
7760 Administrācijas transporta izdevumi Izdevumi
7761 Administrācijas transporta apkope Izdevumi
7770 Citi vadīšanas un administrācijas izdevumi Izdevumi
7771 Reprezentācijas izdevumi Izdevumi
7772 Kompjūterizdevumi Izdevumi
7773 Reprezentācijas izdevumi,neatskaitāmā daļa Izdevumi
7810 Pārskata periodā iekļaujamie iepriekšējo periodu izdevumi Izdevumi
7910 Dzīvokļu saimniecības izdevumi Izdevumi
7920 Komunālās saimniecības izdevumi Izdevumi
7930 Sadzīves pakalpojumu izdevumi Izdevumi
7940 Sabiedriskās ēdināšanas izdevumi Izdevumi
7950 Izglītības iestāžu izdevumi Izdevumi
7960 Medicīniskās apkalpošanas izdevumi Izdevumi

7970 Kultūras un sporta iestāžu un pasākumu izdevumi Izdevumi
7980 Pārējie sociālās infrastruktūras uzturēšanas izdevumi Izdevumi
8110 Ieņēmumi no līdzdalības, vērtspapīriem un aizdevumiem Ieņēmumi
8120 Pārējie ieņēmumi no procentiem un tiem pielīdzināmi ieņēmumi Ieņēmumi
8130 Vekseļa diskonta ieņēmumi Ieņēmumi
8140 Ziedojumi un citi tiem pielīdzināmi ieņēmumi Ieņēmumi
8150 Ienākumi no valūtu kursa paaugstināšanās Ieņēmumi
8151 Ieņēmumi no LVL konvertācijas uz EUR 2014 Ieņēmumi
8160 Saņemtās soda naudas un līgumsodi Ieņēmumi
8170 Peļņa no ārzemju valūtas pārdošanas vai pirkšanas Ieņēmumi
8180 Ieņēmumi no uzkrājuma samazināšanas Ieņēmumi
8190 Citi ieņēmumi Ieņēmumi
8210 Īstermiņa finansu ieguldījumu vērtības norakstīšana Izdevumi
8220 Samaksātie procenti un tiem pielīdzināmie izdevumi Izdevumi
8221 Samaksātie procenti un tiem pielīdzināmie izdevumi(USD) Izdevumi
8222 Samaksātie procenti un tiem pielīdzināmie izdevumi(EUR) Izdevumi
8230 Vekseļu diskonta izmaksas Izdevumi
8240 Ilgtermiņa aizdevumu procentu samaksa Izdevumi
8241 Ilgtermiņa aizdevumu procentu samaksa (USD) Izdevumi
8242 Ilgtermiņa aizdevumu procentu samaksa (EUR) Izdevumi
8250 Zaudējumi no valūtu kursa pazemināšanās Izdevumi
8251 Zaudējumi no LVL konvertācijas uz EUR 2014 Izdevumi
8260 Samaksātās soda naudas un līgumsodi Izdevumi
8270 Zaudējumi no ārzemju valūtas pirkšanas vai pārdošanas Izdevumi
8280 Iepriekšējo periodu izdevumi Izdevumi
8290 Citi izdevumi Izdevumi
8310 Ārkārtas ieņēmumi Ieņēmumi
8410 Ārkārtas izdevumi Izdevumi
8610 Peļņas vai zaudējumi Ieņēmumi
8710 Peļņas izlietojums Ieņēmumi
8810 Uzņēm.ienāk.nodokļa avansa maksājumi Izdevumi
8811 Nodokļi no nerezidenta izmaksām Izdevumi
8820 Nodoklis par dabas resursu izmant. no peļņas maksājamā daļā Aktīvs
8830 Nodoklis par zemi Izdevumi
8831 Nekustamā īpašuma nodoklis Izdevumi
8840 Citi saimnieciskās darbības izmaksās neiekļaujamie nodokļi Izdevumi
8850 nav izmantots Izdevumi
8900 Noapaļošana Izdevumi
8901 Sabalansēšana Izdevumi
8902 Pamatlīdzekļu pārdošanas starpkonts Ieņēmumi

8910 Preču norakstīšana Izdevumi
8920 Inventārizācijas starpkonts Izdevumi
8921 Invent.starpkonts 2012.g invent Izdevumi
8922 Invent.starpkonts 2014.g invent Izdevumi
8923 Invent.starpkonts 2015.g invent Izdevumi
8924 Invent.starpkonts 2006.g invent Izdevumi
8925 Invent.starpkonts 2007.g invent Izdevumi
8926 Invent.starpkonts 2008.g invent Izdevumi
8927 Invent.starpkonts 2009.g invent Izdevumi
8928 Invent.starpkonts 2010.g invent Izdevumi
8929 Invent.starpkonts 2011.g invent Izdevumi
8930 Preču norakstīšanas starpkonts Aktīvs
8940 Preču atgr.piegādātājiem starpkonts Aktīvs
9100 Piegādes starpkonts Izdevumi
9105 Nepiegādātā UTC prece Izdevumi
9200 Līzings starpkonts Aktīvs
9300 PVN,DRN (importa) starpkonts Pasīvs
9400 Labums par a/m izmantošanu starpkonts Aktīvs

SIA "Toro" bilance 2012.-1014.gads

Bilance

Aktīvi

Rādītāja nosaukums	Rindas kods	20 14.	20 13.	20 12.
2.Koncesijas, patenti, licences, preču zīmes un līdzīgas tiesības	20		0.00	486.00
3.Citi nemateriālie ieguldījumi	21			
I. NEMATERIĀLIE IEGULDĪJUMI KOPĀ	50		0.00	486.00
1.Zemes gabali, ēkas, būves un ilggadīgie stādījumi	60	436609.00	466446.00	496784.00
3.Pārējie pamatlīdzekļi un inventārs	80	8992.00	12509.00	10553.00
II. PAMATLĪDZEKĻI KOPĀ	100	445601.00	478955.00	507337.00
6.Pārējie aizdevumi un ilgtermiņa debitori	160	998.00	1921.00	
V. ILGTERMIŅA FINANSU IEGULDĪJUMI KOPĀ	190	998.00	1921.00	
I. ILGTERMIŅA IEGULDĪJUMI (KOPSUMMA)	200	446599.00	480876.00	507823.00
3.Gatavie ražojumi un preces pārdošanai	230	710923.00	674004.00	503462.00
5.Avensā maksājumi par precēm	250	1361.00	7211.00	104.00
I. KRĀJUMI KOPĀ	270	712284.00	681215.00	503566.00
II PĀRDOŠANAI TURĒTIE ILGTERMIŅA IEGULDĪJUMI KOPĀ	275		0.00	6000.00
1.Pircēju un pasūtītāju parādi	280	825446.00	852910.00	820180.00
4.Citi debitori	310	5495.00	10913.00	56641.00
7.Nākamā perioda izmaksas	340	8789.00	9572.00	10208.00
III. DEBITORI KOPĀ	360	839730.00	873395.00	887029.00
V. NAUDA (KOPĀ)	400	31261.00	38448.00	84968.00
2. APGROZĀMIE LĪDZEKĻI (KOPSUMMA)	410	1583265.00	1593058.00	1461563.00
AKTĪVA BILANCE	420	2029864.00	2073934.00	1969386.00

Bilance

Pasīvi

Rādītāja nosaukums	Rindas kods	2014.	2013.	2012.
1. Akoju vai daļu kapitāls (pamatkapitāls)	430	240000.00	240000.00	240000.00
5. Nesadalītā peļņa a) iepriekšējo gadu nesadalītā peļņa	510	1275118.00	1225263.00	1190944.00
b) pārskata gada nesadalītā peļņa	520	77101.00	114855.00	74319.00
1. PAŠŪ KAPITĀLS (KOPSUMMA)	530	1592219.00	1580118.00	1505263.00
3. Citi uzkrājumi	560	17704.00	19366.00	18743.00
2. UZKRĀJUMI (KOPSUMMA)	570	17704.00	19366.00	18743.00
3. Aizņēmumi no kredītiestādēm	600		0.00	46299.00
Atliktā nodokļa saistības	634	24612.00	25273.00	25911.00
I. ILGTERMIŅA KREDITORI KOPĀ	640	24612.00	25273.00	72210.00
3. Aizņēmumi no kredītiestādēm	670	119129.00	179872.00	118081.00
6. Parādi piegādātājiem un darbuzņēmējiem	690	185746.00	183251.00	166852.00
10. Nodokļi un sociālās nodrošināšanas maksājumi	730	76474.00	72912.00	73733.00
11. Pārējie kreditori	740	13980.00	13142.00	14504.00
14. Neizmaksātās iepriekšējo gadu dividendes	770			0.00
II. ĪSTERMIŅA KREDITORI KOPĀ	780	395329.00	449177.00	373170.00
3. KREDITORI (KOPSUMMA)	790	419941.00	474450.00	445380.00
PASĪVA BILANCE	800	2029864.00	2073934.00	1969386.00
Strādājošo skaits	990	32.00	33.00	36.00

Preču komplektēšanas dokumenta paraugs

Preču komplektēšanas dokuments

HansaWorld, izdrukā

Dokumenta Nr: 97719

Datums : 12.06.2014

Klients : Elma IN SIA

Nosū. adr.: Ezera laukums 1, Talsi, LV-3201

	Kods	Daudzums	Nosaukums	Svītru kods
1	0101600003	10	trauku švammes 3gb(24)	8594005066090
2	0101600020A	5	mitrumu uzsūcošās lupatiņas 3gb.(18/288)	8594005066267
3	0101600022	5	putekļu lupatiņas 38x38/3gb.(26)	8594005066281
4	01260017	3	sietiš 7cm/plastmasas(144/720)	8594005061026
5	01260600	3	putekļu slotiņa(24/144)	8591177000556
6	25210638	6	šašliku iesmi 6gab./60cm(24)	6410412106384

Bakalaura darbs „Mājsaimniecības preču krājumu aprīte un to pilnveides procedūras SIA “Toro” ” izstrādāts LU Ekonomikas un vadības fakultātē.

Ar savu parakstu apliecinu, ka pētījums veikts patstāvīgi, izmantoti tikai tajā norādītie informācijas avoti un iesniegtā darba elektroniskā kopija atbilst izdrukai.

Autors:.....Alise Kupše

(paraksts)

Rekomendēju / nerekomendēju darbu aizstāvēšanai

Vadītāja: Dr.ekon., profesore Inta Brūna

(paraksts un datums)

Recenzente: Dr.ekon., profesore Inga Būmane

Darbs iesniegts Grāmatvedības un audita katedrā(datums)

Metodiķe: Alla Ščukina

(paraksts)

Darbs aizstāvēts bakalaura gala pārbaudījuma komisijas sēdē:

(datums, protokola Nr., vērtējums)

Komisijas sekretāre:

(vārds un paraksts)