

Peifchi un Latweefchi.

N^o 773.

Si mahzu grahmatas

Ģiropas tautas no J. G. Kohl.

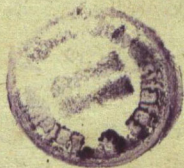
Rigā 1871.

Speests Arcevu un Latweefchu grahmatu un bilschu speestawā
pee K. Stahlsberg.

617-11

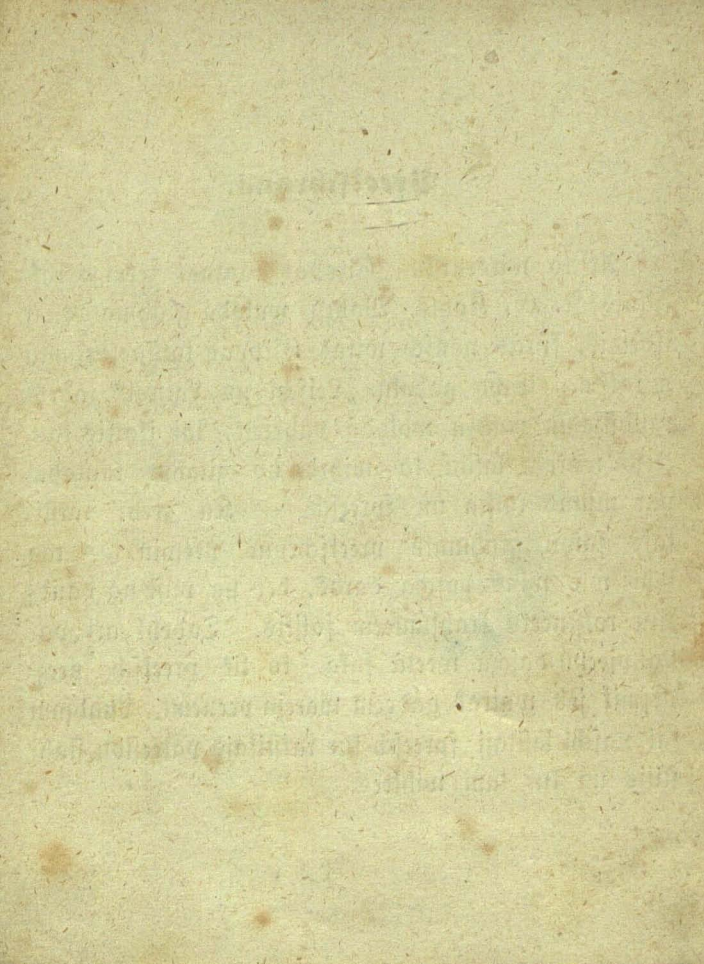
Дозволено пенаурою.

Рига, 28 апрѣля 1870 г.



Preekſchrana.

Ar to wirðrakſtu „Eiropas tautas“ zeenigs rakſtitajs J. G. Kohls, Wahju walodâ grahmatas ir iſdewis, kurâs winſch wiſas Eiropas tautas iſſumâ aprakſta. Scho gabalu „Leifchi un Latwji“ tadehl raudſijahm muhſu walodâ pahrzelt, lai ikatris tautets waretu laſiht ko wihri no zitahm tautahm par mumš rakſta un ſpreekſch. — Kâ zeen. rakſtitajs ſawu grahmatu preekſchrunâ peemin, — tas naw wiš wina paſcha darbs, bet pa puſi no daudj zitu rakſtneeku krahjumeem ſaliktš. Tadehl ari par Latwjeem daſchâ weetâ ſala, ko tit preekſch peeždefmit jeb wairaf gadeem wareja peenemt. Luhdsam lai paſchi laſitaji ſpreekſch kur rakſtitajs pateſibu ſtahſtijš un kur tam wihlees.



Widû, stary Bahzeem wakara-, Piau tautam seemela-, Slawu Pohleem deenwidus- un Kreeweem rihtapufê, dsihwo no wezeem laikeent Giropas tautu zelms, kuru pehz wina schkiru wahrdeem par Leifchu jeb ari Latwju tautas zelmu fauz.

„Litwa“ jeb „Letuwa“ (Latwija) leekahs wiru semes eedfints wahrds buht. Warbuht sem zitahm nosaulschanahm, ta jaw wisagrafôs gadu fintendôs, pasaules stahstôs ir aprakstita tiluse.

Tagad Leifchi jeb Latwji apdsihwo tahs semes ap Leelupes, Daugawas un Rimenes grihwahm, gar Rihta juhru Kursemes pusfalu, weenu daku no Rihta Pruhfijas, gandrihs lihds pat Kenigsbergai, Widsemes deenwidus pusi, us seemeleem lihds Lehrpatai. Gandrihs wisu to Kreewu prowinsi Baltiju un wehl weenu daku no Polu lehnina, stary Rimenes upi un Pruhfchu rohbeschahm lihds Augustawai.

Schait semei pa leelakai datai meschi, purwi, flafeme un ari augligi lihdsenumi. Tai leelumâ la

Ungaru tehnina walfis, ar lahdeem 3 miljoneem zilmefu.

Reifchi jeb Latwji, lai gan no wiseem faweem augfchâ mineteem nahburgeem — ar fureem tee faru ar meeru pahrmihja, no fureem tee daschreis kalpitati, un furus ari wini fawâ laikâ kalpinaja, — dauds no tifumeem un walodas peerehmufchi, to mehr glufchi fawada uu fewifchla tauta ir palikufe.

Ka wini no Indo-Giropas tautu faknes un ar Wahzeem, Lateineem, Slaweem un Greekeem no ta pascha zelma, naw lo fchaubitees. Wiau waloda, kas pehz faknes un isrunas ar leela Indo-Germanu tautas zelma walodu rada, to pilnigi peerahda.

Ar tas leelahs teefa buht, fa starp wiseem ziteem tautu zelmeem, fchee pehz wifas fawas buhfchanas Slaweem wistuwakee, lai gan tohs ne tà là Tschechus, Slawonus jeb Kroatus wineem drihkfahm peebeedrot.

Latwji nau jaunlaikâ, neds Giropâ buhdami no Slaweem zehluschees. Schkirshana ir loti weza, un laikam gan jaw Afjâ notikufe, par furu flaidras finas un peerahdischanas nesinam.

No faweem deenwidus nahburgeem Wahzeem wini wairaf isschirahs là no Slaweem, un wehl leelaka starpiba toš no seemela nahburgeem Pineem

ſchir, kad ſlatamees us tautas zelmu, walodu un wiſu zitu buhſchanu. Kaš wineem ar Pinu abrigu iſtureſchanos, gara dahwanahm un domaſchanahm ſa-eet, ir weenada klimata (gaiſa) un gruhtu liſteau darbs, ſo ſchahš ſeemelu tautas no wezu wezeem lai-keem ſohpâ baudijufchahš. Ari tahš nahburgu dſihweš un jauſſchanaš dehl, kaš ſtarp tumu ſopâ dſihwodamahm tautahm noteef.

Kà un kad Latwji no Indo-Germanu Aſijas ſawâ tagadejâ ſeemela tehwiſchâ pee Rihta juhrahš no-tiufchi, ir ari ne-iſdibinajamš noſlehpumš. Ka wiaus leeli, ſtipri wadoni te pahrzehluſchi, newar domah, jo wiau teikâš un dſeefmâš ne-atrodahš nekâš warenš; neko tahš neſino no wareneem preeſchlaikeem, tapat ari ſcho lautinu tagadejš lehneš karaktersh. Toš jaw ſahdš wežš rakſtneefš par „pacatum hominum genus omnio“ (lohti meerigu zilweku ſahrtu) noſauz.

Laiſam leelaš ſtaigaſchanaš laiſâ wini no zita hm tautahm ſche tika atſpeeſti, ſur nu gadu tuhſtoſcheem paleef, un par ſpihti wiſahm wehlahahm uſmahſſchana hm, no weetaš nekuſtahš.

Wini te gul ſà norautš klintš gabalš ſtarp ziteem almineem, kaš gan teem rada, bet tomehr gluſchi ſweſchš. Gan ſinam to ſalnu no ſura ſchiš ſluziš ir atkritiš.

bet us lahdu wihsī tas tautu-staigafšanas pluhdās
 fche atnestis — to neweena teika ne-atgabina.

Kā atafch nospeestas un gara atfchletinaschanā
 kawetas tautas, tā ari Leifchi uu Latwji fawu pirmibu
 un wifu wezu buhshanu ir dauds flaidrafu usglaba-
 juschi ne kà ziti, ar fpehzigatu dshwibu un zeataku
 usjihribu.

Wiau waloda wehl tagad Asijas pirmibu flai-
 draki israhda kà Germanu un Slawu walodas. Wini
 wezas Indo-Germanu walodas faknes un wahrdu fahrtas
 nepahrgrositas un dauds flaidrafas usglabajuschī ne kà
 Wahji jeb Kreewi.

Deewiba, faule, elementi, zilwela meesas dalas,
 un dauds zitas, pa wifu semes wirsu weenadas leetas,
 teel lihds fchodeen no Leifchu un Latwju semneekem
 gandrihs ar teem pascheem wahrdeem nosauktas, kas
 gudro Bramianu fwehtas preesteru grahmatas atrodahs.
 Wifā Eiropā naw neweena waloda, kas wezai walodu
 matei tuwak stahwetu kà Latwju waloda. Dauds no
 isflanahm un wahrdeem fchi meita gluschī nepahr-
 grositu paglabajufe.

„Esmu“ faka Latwji, „asmi“ runaja Himalajas
 eedshwotaji; „eimu“ runa pee Rihta-juhras, „aimi“
 runaja Indijā; „Diwas“ (Deewis) „sunus“ (dehls)

„wisa“ (wisß) fkan ap Kiemeni; „Dewas“ „sunas“
 „wiswa“ runa pee Ganges upes.

Ir promets daschus teikumus no wezeem In-
 dijas preesteru raksteem kahdam Latwju Daugmalee-
 scham preekshâ zelt; — wiasch tos faprot gandrihs
 tapat lâ fawa faimixa walodu.

Brihnumš ka schahm walodahm tif leela ra-
 diba fawâ starpâ, kuras taf pehz tahluma daudš
 simtas juhdses un pehz ilguma daudš tuhlfroschus gadus
 ir schirtas. Schi ir ta grunte, pehz kuras daschi ir
 gribejuschi peerahdiht, ka Latwji wehlat lâ tabš zitas
 Ciropas tautas Asija fawu tehwischku atstahjuschi, un
 tee pehdigee no wiseem Indo-Germaneem te ap-
 metuschees.

Lai gan tagadeju Leischi un Latwju stahsti
 drusku gaischaki, tomehr nesklaidri, scho „inter septem-
 trionales pupulos obscurissimi“ (starp wisahm seemela
 tautahm fweeschako) — lâ winus weens Slawu
 rakstneekš fauz, Rihta-juhras purwu un meschu
 faktšš.

Seekahš, ka wini weenumehr semkopji biju-
 schi. Jo pirmas Greeku un Romeeschu sinas preeksch
 Kristus peedšimfchanas stahsta no wiau labibas schuh-
 neem, kurdš tee labibu schawedami, leelas krahfnes

muhrejufchi; un Romeefchi wiaw rijas täpat apraksta, fa tahs wehl fchodeen pa Widsemi un Kurfemi atrodahs.

Wini dſihwoja, fâ leelahs sem fopiga wirſpreeftera pahrwaldifchanas, fâ Katoli sem pahweſta, fo par Kriwe jeb Kriwe-Kriweito (t. i. teefnefchu teefnefſ) fauza, faſ ar faweem Weideloteem (apafſchpreeftereem) tautas labklahfchanu pahrfkatija.

Wezi, peeminami ofolu meſchixi, — flawena Romowe tagadejâ Rihta-Bruhſjâ un wehl daſchi ziti, teef par ta laika preefteru un paganu deewibas waldibas weetahm faukti. Waidawuts — it fâ Moſus — bij pirmais Kriws un preefteru waldibas grun-tetajs. Kriwe-Kriweits bij Deemu beedris, furi tam zaur pehrfoni un wifadeem negaifeem fawu nodomu pafludinaja.

Schis tad pafludinaja tautai deemu prahtu, un fahweja tahdâ godâ, kad fahdu ar fawu preeftera ſpeeki laut fur fuhtija, tad to fa fwehtu usnehma! — Kâ Patwju walodai, tã ar fchai preefteru waldibai Bramiaw semê ir dſimtene.

Ari wiaw tizibas teifas, zif paſihſtamas, ir glufchi Indijas garâ. Zaur to, fa wini til wehlu pee friſtigas tizibas tifa atgreesti, wehl tagad wejas

paganu laiku teikas tautas fantāzijās un dzeefmās atrodahs.

Rā Slawi un ziti Indo-Germani, tā arī Leifchi un Latwji, dabu lā Deewu peelhdsā un godaja. Debesi, fauli, mehnesi, swaigsnes, pehrfoni un zitas eewehrojamas debes sihmes wini deewoja; un wina fantāzija un poesija jeb dseija no tahm istāzija dsihwas, personadas radibas.

Pahr wifu wini dabas mahti zeenija, to par Karaluni, gaifmas deeweni fauja, un pee kuras debesī ar wifahm swaigsnehm un wiseem debeskerpereem peesklaitija.

Domās wini Karaluni few preekshā stahdija lā flaištu jumprawu, kam galwu ar faules diademu puschkota. Wina nese ar swaigsnehm apsehgtu debesmeh-teli, ar mehnesi us pleza, kas lā brofchas weetā de-reja. Pehrwota warawihksne bij par jostu. Rihta farlanums bij winaš fmaidishana. Bet kad faulei spihdot leetus lihja, tad „Karalune raudaja”.

Pee tahlakas tizibas un domu atschketinaschanahs, wini tahs debes sihmes pa weenai lā deewus usklaitija. Saule, mehnes un swaigsnes, tapa deewi, ikkatriš par fewi. Saule bij deewene, kura ar wahgeem pahr pa-fauli brauja, preeksh kureem trihs, — weens sudraba, weens selta un weens demanta sirgs — bij juhgti.

Rihtôs bij winas flaiſtais mahjollis tai semê, fur
taifno zilweku dwehfeles pehz nahwes aiseet, tur —
fad glumam debeskatnam pahri tifufchas — muh-
ſchigu laimi bauda. Divas swaigsnes: „Aufchrine“
un „Wafarine“, (rihta- un wafara-swaigsne) faulei
uguni kuhra, pataifija uhdeni preeſch masgaschanahs
un guku-weetu usflahja.

„Zauka faule, deewa meita!

„Kas tew rihtâ agri

„Guni furina?

„Un kas wafarinâ

„Gultu uſtaifa?“

„Rihtâ-sweign' un wafar'-swaigne.

„Rihtâ-swaigsne guni fur,

„Wafar'-swaigsne weetu taifa.

„At? zil dauds tew behrnu

„Un neflaitamu mantu!“

Tâ wehl tagad Patwju tautas-dseefmas ſfan.
Saulé bij mehnes gaspascha. Det fad ſchis ne-ustizi-
gais roſchforkanai rihta-sweisnei preeſchu greeſch, tad
Perfunos, pehrkora-deewos, ter pehz ſobina un mehneſt
plike lamehr wis tumſch paleek, ſchim tâ uſſaufdamos:

„Kapehz ſaulit tu atſtahji?

„Rihtâ-swaigsni eemihleji?

„Nakti weens patos apfahrt gabji?“

Swaignes bij faules un mehnes behrni, „furi no spihduma masu puhru ween us kashahm lihds dabuja“. Schahs taupigi isstelletas faules-meitas, ap-prezejahs ar deewu dehleem, un tad no scheem zehlahs tahs wifmasahs swaignes, kuras no wezakeem masu puhru ween lihds us kashahm dabuja.

Pehz wezu Latwju tizibas-domam, zilwefa dwehfele — kuru wixi par dsirksteli no deewischligas gaimas tureja — stahweja ar swaigsnem weeniba. Behrnam peedsimstoh, ta wixi tizeja, ari weena jauna swaigsne pee debes atspihdeja. Parze (liltexa deewelle) scho swaigsni pee debes-welwes pakahra, un pee jaunpeedsimuscha dsihwibas-pawedeenu peestiprinaja.

Parze, ko wixi par „laimu“ fauja, wehrpj dsihwibas-pawedeenu, un no ta zilwekam drehbes isausch, kuras tam pehz nahwes, par schihš pafaules preeku un behdu peemixu, jawalka.

Par „laimes-mahmixu“ wixi wehl lihds schodeen djeed, kur aismeen schee teikumi skan: „Wafarnakt' es fehdeju ar laimes-mahmix' runadams.“

Ehrmigi, bet ne gluschi brihnischki ir tas, ta pee Latwjeem wafaras-deewiba, ta us Sizilijas Helios, ari uguns- un lopu-fargs bij:

„Alf Deewin ar selta sprogham!“

„Gani manu gowtia“,

„Gani wehrsti un aitinas,

„Dsen projam sagli, wilku!

„Lado, Lado! al faulit!“

Us tahdu wihs̄i wehl tagad Latwijâ gani dseed. Bes schahs̄, lopus̄ ganidamas̄ faules̄-deewibas̄, un ds̄ihwibu wadidamas̄ liktena- jeb laimes̄-mahtes̄, wehl wineem ir „mescha-mahte,“ „puku-mahte,“ „dahrsa-mahte,“ „wehja-mahte.“ Bet wis̄wairaf ds̄ird par „semes̄-mahti“ runajam. Schi pa semes̄ apafschu walda. Wixas̄ palihgus̄ fauz „swehtas̄ meitas̄“, kuras̄ là apfahrtstaigadami dabas̄ gari, bes̄ zilwefu rofu peelischanas̄ wis̄u par nakti eelsch dabas̄ pafstrahda. Semes̄-mahti wehl tagad Latwju semneeki jokodami peemin, là p. pr.: kad meita adatu pasaude: „Semes̄maht, atdot manu adatu.“

Wixu wifaugstakais̄ un warenais̄ deewis̄ bij Pehrkon̄s. Tas̄ wineem bij gandrihs̄ tàpat, là Skandinaweem Thors̄. Dsol̄s̄ bij wixa swehtuls̄, un latra leeta tifa swehta tureta, fo wixa sibeni trahpija. Ko pehrkon̄s̄ nos̄pehra, tað bij swehti miris̄. Leis̄cheem ar Slaweem pehrkon̄s̄ bij kopigi, un là schee, ta ari wixi, tam sirgus̄ upureja. Zitadi wixu upuri nebij afnaini, là p. pr. Zeltu upuri, neds̄ wixu deewi breesmigi un neschelligi, là pee daschahm Nih̄ta-As̄ijas̄ tautahm.

Til weens no winu upureem ir wiswairaf wehrâ leekams. jo tas parahda, zil angstfirdiga tehwu-semes mihlestiba pee scheem laudim bijuse. Kad karsch jeb zita kahda nelaimo tehwu-semi draudeja, tad weens no wineem labprahrtigi par falihdsfinaschanu upurejahs, — dewahs eenaidneeku barâ, jeb zitadâ wihsê nahwi mefleja. Daschreis ari pats preesteris, flaihti is-puschlots, uguns leesmâs gahja, zeredams zaur schahdu upuri deewa dufmas remdeht un tehwu-semi pestiht^{*)}. Ari Romeeschu un Schweizu stahstôs schahdi gadijumi usrakstiti.

Pa scho ne-ismehrotu elka-deewibas laiku, Latwji ar saweem Slawu, Piau un Wahzu nahburgeem dauds karus ir weduschî. Lai gan nekur naw usrakstis, bet to mums siao tee ar fara-rihkeem un zilweku fauleem pilditi kapi, kas schur tur meschôs, pee upehm un efaru pusfalâs useijami.

Lai gan Latwji droeschfirdigi un spehzigi sawus fwetus osolu meschixus un tehwu tihrumus aisstahweja, tomehr stahstôs redsam, kâ wini drihs no otra naburgu waldneeka uswareti un kalpinati tikuschî.

^{*)} Te mehs redsam, ka wezo Latwju preesteri nebij til ween amata pilditaji wehz abriga likuma. Tagad Latwjeem mas tahdu preesteru.

Pat Piau tautas, kà Kuri, Eivi un Igauni, laikam
 Latwju semei un tautai uskundsejusches, un tahs
 diwas pirmahs, schahm Latwju prowinzehm, Kurfemi
 un Eiwsemei (Widsemei) sawus wahrduš dewuschas.

No seneem laikeem wixem bij daudš ko zeest no
 saweem naburgeem wiapuf' okeana, no Goteem jeb
 Germanu Slaweem, kuru leelaiš tehniašch Hermanrichs
 toš jaw 4. gadu simtenî pehž Kristus, pajuhdša un
 ar sawu leelo walsti saweenoja; kà to ari ar wiau
 naburgeem, Paxeem un Slaweem darija.

Warbuht jaw tolaiš nabaga Latwji, kà peespeesti
 rekrusch, uš Gotu kaufšanas laukeem, un pee Romas
 uswarešanas, tautu staigasšanas laikâ, dalibu nehma.
 Daschi mahziti wihri ir Odoakera pawadonus, kusch Romas
 walstei galu darija, „Herulerus,“ par Latwjeem turejusch.

Otris Hermanrichs, Normans Kuriks, 9. gadu
 simtenî wifus, jeb wismajak weenu dalu no teem,
 saweenoja ar jaunu Kreemu walsti, un jaw no ta
 laika Kreemi schos Latwjuš un Leischus par sa-
 weem apaschneekem tur, lai gan ziti wirswaldneeki
 kas neween pahr wixem pascheem, proti Latwjeem,
 bet ari par wiau ihpaschumu waldija, Skandinawi
 lihds pat jaunakeem laikeem arween Latwijâ ir eelausu-
 sches. Behdigo reis, — kas eewehrojama — 18. gadu
 simtena eefakumâ, Sweedru tehniašch Kahrliš XII.

winus pajuhdja; gandrihs tapat ta Germanichs un
Nuriks.

Preelsh scha tautas zelma tagadejas buhshanas
iffshirshanas, ir wairak wehrâ jaleel ta trihshanas
ar Wahzeem un Slaweem, nekâ tahs, ais juhraš buh-
dumu Sweedru eelaufshanas wiaw semê. Nahdahs,
ta jaw no wezeem laiteem Latwji aishween sem Wahzu
un Slawu wirshbas stahwejuſchi. Bet lai labak
toš agrus, gandrihs ne-isdibinajamus notikumus atme-
tam, 13. gadu ſintena eefahkumâ Wahzu brunneeki
un kolonisti, kas pee Rihta-juhraš ſtiperi ir uſtuteju-
ſchees, no diwahm puſehm wineem wirſu ſpeedahs;
weentreiſ no Daugawas un otru reiſ no Weikſeles, pee
kuru grihwahm tee bij apmetuſchees.

Sche deenwidwafarôš wini, ar ilgeem un aſi-
naineem kareem, weenu Leiſchu tautas-zelmu, „Poru-
fuſ“, gandrihs pawifam iſflakreja, un daudj ſemeš-
gabalus, lihds Rimenei pahrwahzoja, kurôš no wezeem
Leiſcheem gandrihs nekas wairš naw paliziš, ta tik
weenigi nogalinatu Poruſu tehwu-ſemeš aiſſtahwe-
taju ſlawenaiš wahrôš, kurſch par „Preuſſen“ (Pruh-
ſchi) pahrgreeſtš uſ wiaw dſihwibas-eeaidneekem pah-
gahja, un tagad ta leelaš Wahzu walſtš wahrôš ſeed.

Tur ſeemekrihtôš pee Daugawas, Wahzi weenu
„Latwju“ tautas-zelmu pajuhdja, un wiaw ſemi teem

tà faukteem „sobira ordena“ brunineekeem isdalija, kuru pehznahkami wehl lihds schodeen tur par gruntneekeem. Us schadu wihji wisa. Leischu tauta, 13. un 14. gadu simtenî, us diwi datahm tika schkirta, un tà leelahs zaur scho schkirshanu tika speesta us weenoschanos, zaur kuru, lai gan ihfu laiku pastahwedamas, tamehr lohti eewehrojamas fleedes famôs nahburgôs pataisija.

Toreis Kreemi sem Mongolu waldishanas bij panihkufchi, un sakaitinato Latwju walstis ihpaschi us to pusi ispletahs. Zaur schadu spaidishanu paminati, tee lihds schim „pacatum genus“ (lehnee laudis) zehlahs pilnâ spehka lahjâs, un parahdijahs tà uswaretaji, wiswairaf pee fameem seemela uahburgeem. Wina kara-pulki speedahs lihds Dneprai, lihds pat Rijewai; wini kahwahs ar Tatareem un Kreeweem pee Melnas-juhrahs krassteem. Un tà 14. gadu simtena eefahkumâ bij tablu pawehledama Latwju walstis zelta, kuras leelee firsti: Gedemins, Dlgherds, Withosts un Jaguels (Jagellos) Kreeweem, un wisâ Ciropâ ihsti pasihstami tika.

Reis ari schi masa Ciropas tautu familija flakstus peeminas laikus baudija. 1386 gadâ, wini zaur lehninenes Hedwigas un leelfirsta Jagello fa-prezeschanos, tika ar Poleem fameenoti, pasaudeja

arween famu tautas pašchrozibu un noleejahs apakſch zitu tautu wirſibas.

Pa ſcho famwakibas laiku Leiſchu garš maš ween dabuja atſpirdſinatees un pa-augt; laikam gan tadehł ka taš laiks til ihs bij. Jo lihds 15. gadu ſimtena eefahkumam wini wehl bij gandrihs gluſchi pagani. Smudz- jeb Samogizijas ſemē til wehl 16. gadu ſimtena eefahkumā tapa kriſtiti. No wiſahm leelalahm Ēiropas tautahm, ir tee ſaules, mehneš un ſwaigſnu peeluhdſeji, Leiſchi wiſwehlał pee kriſtigas tizibas atgreesti. Patš Leiſchu firšts Jagello, no Poleem lā paganu barbarš tika uſſkatits. Zil tumsch ari Kreeweem winau dšihwołlis ir ažiš kritiš, redſam no ta wahrda „melna Kreewija,“ ko wini dewuſchi Leiſcheem kaš ar meſcheem un purweem bagati un kur wehl lihds ſchodeen tee zitur jaw ſen iſkauti ſumbri (Auer-ochſen) atrodahš.

Tabdā ſameenoſchanā ar ſcho wairal mahzitu un jaw ſen kriſtitu tautu, tika Leiſchu waldneeku ſahrta attautota, pahrpolota, un tapa wiſmaſal wahrda pehž kriſtiti Katoli. No ta laika Leiſchōš wiſi adligeē un pilſehtneeki, pehž rifumeem un walodaš ir pahrpolojuſchees, un ari pat pehž Kreewu walšts iſplatiſchanahš pahr wiſu ſemi, lihds tagad par Poleem palikuſchi.

Rà daudſ dſimti Leiſchi Polòs, tà ari daudſ dſimti Latwoji Kurſemê un Widſemê, Wahzòs eejufuſchi un paſudufchi. Latwoju prowintzu pilſehtu eedſihwotaji, laſ wahziſti runa, ir pa leelakai dakai Latwoji. Ari ziti no Widſemes adligeem, kuru tehwi wiſwairaf Weſtphalê, Bremòs un zitòs ſeemehwahzu apgabalòs dſihwo, ir Latwoji.

Eiſ wenigi ta ſemu lauſchu fahrta ſchahs lihdfenas ſemes peeminetòs apgabalòs, ir ſawai pirmai walodai un tautas eeraſchahm uſtiziga paſikufe, un wehl tagad wed gluſchi ſawadu, jaw Indijâ eeraſtu dſihwi, lihdfigi ſkudrahm, ſirnekteem un ziteem ſemakaſ klaſſes radijumeem, kuri ſem kahda, pahr teem pahrkrituſcha klintſ-gabala, ſawu darbu jo projam ſtrahda. Sai gan friſtiga tiziba pee wineem ir eeweſta, tomehr wine eeraſchahs wehl daudſ pehz wezas paganu buhſchanaſ wedahs. Ari ſchâi leetâ Latwoji un Leiſchi Indiju atgahdina, Tapat là tee Hinduſ, ari wine weenadi ſem zitu kundſibaſ ſtahwejuſchi, un ari tàpat ka tee, wiſmaraf tahs ſemakaſ kahrtaſ, ſawaſ eeraſchahs un wezu tizibu uſglabaja, lai gan wineem tahdaſ eewehrojamaſ duhſchahs nebij, un zaur to nekad ne-iſdewahs ſchadu tautas-tihpu (lipigu buhſchanaſ) ziteem uſſpeeſt. Tahdaſ uſkoſchanaſ, duhſchahs truhkuma dehl ari tahs augſtaſkaſ Leiſchu klaſes: leelee firſti ar ſawahm ſami-

lijahm, pašchâ fawas tautas seedu laikâ, Kreemu eera-
fchas un walodu peenehma.

Lai gan wini Leischusemê Katolu, Pruhšijâ, Kur-
semê un Widsemê Protestantu tizibu peenehma, un lai
gan ne-isskaitamas pihtnes eefsch runaschanas, gehrbfcha-
nahs un usweschanahs no wineem zehluschahs, tomehr
iffatriš, kas wiaus labi apskata un eewehro, teef pahr-
leezinats, ka wiš Leischi un Latwji kas pee Kenigš-
bergas wahrteem, pee Daugawas un Peipus esera, pee
Wilnas un Rimenes dšihwo, ir skaidas no weena un
ta pašcha bluka, weena un ta pate tautiba wišur
redšama.

Winu walodas isrunas daschadiba naw leelaka
ka pee Wahzeem. Winu poešijoi jeb dšejai ir wišur
weenada šaskana; us weenadu wišji un no tahm pa-
šchahm leetahm runa, un Wahzu rakšneeki, kas
Gumbinê Rihta-Pruhšijâ winu teikas usmekleja, atrada
rahdas pašchas, ja, daschreis gluschi pehz katra bof-
štaba tahs pašchas perschas, šakamus wahrduš un is-
runas teikumus, kâ tee Kreemu rakšneeki, kuri pee
Peipus esera un wehl zitur šchahs Latwju un Leischi
tautas mantas šakrahja.

Pee gehrbfchanas, lai gan šmaliki apskatot tee
iffatrâ apgabalâ šawadi gehrbjahs, tomehr wišeem

ta pate grunts; wisi mihle weenadas pehrwes, formes un schnites, kuras no Kreeweem, Poleem, Pineem un Wahzeem — leeliski schkirahs.

Pee ehku-buhweschanas un eeriktes, pee mahju-buhfchanas, ir wisur weenada rise un tif loti fawadiga, fa Kreewu dsihwes-ehlas jeb fahdschas no Latwju jeb Leischu ehlahm tuhdał ischkiramas.

Tas patš ir pee wiau zitahm darischanahm un eerafchahm: pee kashahm, behru- un ziteem tahdeem dsihwes-gadijumeem, un tadeht no wineem war fazit, fa — lai gan tif weens gabals no scha zelma riktigi pasits un aprakšits, — wis loks zaur to it labi un flaidri pasihstams.

Behz meefas-buhfchanas, auguma un usweschanahs, Latwji un Leischi ir la kahda mahzita zilweku fahrta. Zaur zaurim tee ir leelaki la wiau nahburgi Pini, un dauds itin flaiku perforu wiau starpa atrodahs. Wiau fejas gandrihs nemas naw tas Mongolu tihpus, kas pee Kreeweem tif flaidri redsams. Wineem ari naw tahs isweizibas un meefas schigluma kas Kreeweem un Slaweem. Wiau feeweefcheem ir frischa, peenehmiga gihmja-pehrwe, un mihligs, lehns, peewilkdams flaitums. Behz wifas wiau meefas buhfchanas, tos drihsaf pee Germaneem ne la pee Slaweem war flaitit.

Rà walodâ, tà ari gehrbſchanâ wiſweza buhſchana pee teem redſama. No Wahrmu rakſineeki no Leiſchu Pruhſcheem preekſch 500 gadeem par to ſtahſta, geld wehl tagad. Tas ir glufchi dabigi; pee weenas tautas, kurai nefahdu drehbju-ſkunſneeku naw, kurai ne ween wiſ materials preekſch drehbehm paſchai, bet pee fucu pataiſſchanas katriſ familijas lozekliſ ſtrahda: meitas dſeedadamas pee ratixeem un ſtellem fehſch, un ari ſeewas, là Ddiſeja laulata draudſene, ſkaiſtu wadmalu taiſa; brahli un tehwi paſchi preekſch kaſchokeem un ſabakeem ahdas gehre, un ari puikas paſchi ſew kurpes pin. Ari pee mumſ Wahzeem modes tà zita pakal zitas ne-augtu un nezeltos, ja mehſ ſawuſ ſkroderuſ atſtahditu, un to weetâ paſchi ſawahm maſahm, meitahm un ſeewahm ſchuht liſtu.

Pee plikahm meſcha-tautahm ir nomanits, ka teem kaſ ſawu meefu brangi puſchko, (greeſch robuſ un toſ iſpehrwe, (tättoweire) lepnis un droſchs garſ. Pee apgehrbtahm tautahm par to daudſmaſ no wiru drehbehm war ſpreeſt. Droſchee Ungari, zeetee Kreewi, jautree Poli, — wiſi loti iſpuſchlotu un ſpihdigu apgehrbu walka.

Pee ſcho „pacatum genus“ Leiſchu un Patwju tautas apgehrba naw nefas brangſ, nefas ſpihdigſ

un gresnis, pehrwês nedš schnitês redsamš. Baltš un gaischpeleš ir wiau mihlakas pehrwes. Tilab wih-reefchi lã jeeweefchi, wiš gebrjahš bahlãs pehrwês. Schai leetã wiai stahw Kreeweem gluschi preti, kuri ihpafchi raibas pehrwes mihlo, un baltu weetã salus un farkanraibus kreflus walka.

Schis wisa gresnuma un drehbju pehrwju truh-kumš, leekahš us Latwju remdenu, weenteefigu un ne-apgruhtinadamu karakteri šihmot. Kad wineem daudš mas no tahš eefschligas uguns buhtu, kas wiau nah-burgeem, tad jau tulin ahrpušê pee uswalka atšpih-detu, ka tigera daba pee wira plekaina kaschoka.

Kahju-apgehrbš wineem gandrihš wehl tahdš patš lã Kanadas Indeescheem. To wiai no mihlstaš ah-das taifa un ar auklahm kahjai peestiprina, — jeb no leepu waj fahrflu luhkeem. Pirmo fauz pastalas, otro wihšes. Tã wiai ar weeglahm kahjahm fawas semes muflainahm weetahm ahtri pahri laischahš, kur daschreis štipri šasahbakotais Polis jeb Wahjis dšili eegrimšt.

Wairaf preefch peeklahjigas rohku nekã kahju apgehrbšchanas wiai ruhpejahš, un nesinu kur wišã pa-faulê otra tauta buhš, pee furas zimdi tik leelã zeenã un bruhkê lã pee schahš. Gana puischam, malkas-zirte-jam, šuhdu-mehšajam — wiseem zimdu pa pilnam.

Kad weens Latwis pee otra deenestâ stahjabs, latru reis noruna zil pahru zimdu par gadu dabuhš: — tšhetri ganam, astoni pahri darba-puischam u. t. pr.

Tapat ari pee wineem ir eeradums zimduš ſchinkot, us ſwehtkeem jeb zitâš goda reisêš. Ihpafchi kashu-weeseem, lâ ordens pee ſwahrkeem teef pee-ſprauſti, — aiſween kopâ ar dweeli, — tihribas-ſihmi. Bruhtei arween lihds ſimtu pahru zimdu un dweelu us kashahm wajag gatavu buht.

Pee wixu dſihwoſkeem naw masaf pirmu, wezu buhſchanu, lâ pee apgehrba. Jaw minets, la wezu rakſneeku ſtahstôs par wixu ehlahm daudſ at-rodahš, ko wehl ſchodeen pee tahm redſam. Wixu mahjaš ir pa weenai iſkaiſtas; wixi mihto weentulibu. Masa dſihſchanahš us weenoſchanoš teem ſahdſchas un ſahdſchu-kopibu nekahwa zelt, lâ to pee Kree-weem un Slaweem redſam.

Tahlu no tahm pilim un dahrſeem, ko Polu, Kreewu un Wahzu augſtmani buhweja un taiſija, ſahnîš teem leelzekeem, kur ſweſchi uſwaretaji brukaja, tur, kur tee meſcha-zeli un telas, tikai no rateem un ſirgu kahjahm palihdſinati, pahr ſuhnaineem flajumeem meſchôs eewellahš, tur ihpaſchi eefahlahš ſemneeku teh-wiſchka; tur ſtahw wixu masas, ſemas buhdixas

sem osolu un behrsu jeb — seededamu auglukofu weetahm — augstu preeschu pa-ehnâs.

Râ wifur seemelôs, ari pee Kreeweem un Slaweem, mahjâs ir no zit us zitu listahm un zit zitâ eefaketeem balkeem buhwetas; tomehr gluschi fawadi eeriktetas.

Wifas ehlas stahw kopâ, weenâ rinkî ap pagalmu. Wifas ihsti semas, masas, ar falmeem jumtas, us ahrpufi bes kahda jaukuma un bes logeem, ari us eefchpufi mas logu. Isskatahs là masa foka pils preesch bailigeem laudim, fur preesch neschehligeem gaiseem un zilwekeem là lehles fawâ mahjinâ, eefchâ raujahs. Schaurâ nelibdsens zelfch olniza, pa abahm pufehm ar augstu fahrschu fehtu, wed us pagalma wahrteem, furi ari no lokeem fahsti. Gelfchpufê te deesgan raibi isskatahs: wis neezigs un mas là pee Giliputeescheem (ihfchlichsheem, maseem zilwezineem).

Ehku rinkis schkirahs masas nodakâs, kambarifchos un laktos. Maso dsihwes-ehzinu pee teem pahra lodsineem war pasiht, pee furas tulix otra buhdina stahw, flehts, preesch fainneeta dreh-behm un audekleem, sweesta, lineem un labibas; otra flehtina preesch kalpu, un trescha preesch kalponu mantahm; tad mas paleewens preesch wahgischeem

un ragawinahm, atkal weens preefch arkleem un ziteem lauka-eerotscheem; weens gluschi sawads lambarits, là duhju-mahja, preefch feera-kalteschanas, un it ihpafchi rija, preefch labibas kalteschanas un kulfchanas; ari weena futa-pirts preefch aukstas seemas, tàpat là pee Pineem un Kreeweem, un ari ne reti ledus-pagrabes preefch fahrstas wasaras.

Bes tam wehl dauds zitu zaurumu un korteku, là fuga kajites zeeti kopâ fabuhweti: aituluhtina, otra kuhina preefch wiau masahm gowim, un trescha preefch teem maseem, leeliski nodsihtem, bet tomehr stipreem, isturigeem firdsineem; fewischkis stallits preefch mahjas-tehwa jahjama sirga un wehl treschais preefch ziteem sirgeem. Sinams ilkatram faimneekam naw til dauds sirgu neds staku. Ar jahfchanu un brauffchanu pee wineem eet til brangi, la nupat no Añjas Giropâ buhtu fajahjuschi.

Us laukeem strahdaht wini eet jahfchus jeb brauffchus, ar ragawinahm waj wahgischeem. Us basnizu til tuwakee kaimini kahjam eet, ta leelaka dala ar wahgischeem un firdsineem. Ja kaut fur sina jastelle, tad kahds puischels, ari meitas kas sche gandrihi tàpat là wihreeschi jahj, fehshahs sedlôs un laisch projam, fur mehsh kahjneeku Wahzi — jaw Tacitus Wahzus par tahdeem fauz — là Merkurs, tilai sandalus jeb uh-

denſ-ſahbakus apwilltoſ. Tatchkaſ, neſami kurwi un rokaſwahgi pee wineem naw redjami, ſà pee Wahzeem kaſ ar tahdahm tatschkahm un kurweem tahku zeku reiſo, un ari uſ muguraſ gondrihſ wiſu bodi neſ.

Latwi, laut ſahdu maſumu peena, fo wiru lee-
faſ gohwiſ iſdod, ſweeſta-mahrziu, linu-bakiti, mal-
kaſ-naſtinu fo lunga meſchâ paſagſchu mantojuſchi, —
wiſu uſ wageem frauſ, un ja ſakiſ uſ tirgu jawed,
— juhdiſ diwi ſirguſ preekſchâ.

Weenreiſ — wineem tahda teiſa — zilweki bij
daudiſ leelaki augumâ, gluſchi ſà miſſeni, un ſtipri
ſà oſoli, un „wiri tahdaſ naſtaſ neſa, ſà nemaſ ne-
war domaht“, Bet wiri gadu pehz gada palika wah-
jaki un „meħſ wehl tiſ maſi ſà iħſchkiſchi palikſim, ſa
ſeptineem pee weena ſalma wajadſeħſ kerteſſ, ſad to
no weetaſ gribeħſ dabuht“. Schadaſ teiſaſ ari zi-
tahm tautahm netruħkſt. Bet pee Latwiſeem tahm
ihpaſchi mahjweeta.

Sawuſ mironuſ ari wiri neneſ ſà meħſ uſ ple-
zeem, bet toſ uſ ragawahmi waj wahgeem leeſ, un
tà ar lihkiſ pahſ ſneega-ſlajumeem un zaur meſcheem
daſchreiſ lehkſchuſ uſ kapſehtu brauſ. Wihri un ſee-
waſ raudadami un waidedami — brauſſchuſ —
toſ pawada.

Arween tur redi ragawu jeb wahgu-karawanas reisojam un jachtneefus, tà wihreefchus fà feeweefchus. Un wisa schahda buhschana ne til ween Kursemeê un Widsemê, bet ari Rihita-Prusijâ ir redsama.

Râ no lopeem jirgê, tà no fokeem behrsê ir Latwju mahjas-buhschanâ un wisâ ekonomijâ jo derigê. Wixu galdi, kruhses, spanni, muzas, ihfi safot ta leelafa dala mahju-leetas ir no stipra un zeeta behrsa koka taistâs, fo wixi us faweem fkrühwenkeem un dreijahm ahtri un smufi apstrahda. Ragawu fleezes, ratu-lofi, wisi no behrsa koka. Pee behrsa sareem ir behrnu schuhpulus wasaras laikâ pakar.

Behrsa misa jeb tahsê ir gauschi fihksta un lehti uhdeni zauri nelaisch. To wixi dauds weetâs fà ahdu bruhke; kurwjus un uhdens-traufus preeksch dserfchanas no tahs taifa. Pee mahju apjumschanas tahsê tâpat fà pee Seemel-Amerikas Indeem teef bruhketa. Wixâ ir stipras pehrwes-dakas, kas seemela juktê-ahdahm flawenas ihpaschibas dod. Tee behrsu augoni, budschi, lihki sari un masers, koka faaugufchas saknes, teef preeksch smalkahm leetahm bruhketatas. Deglus, pihpes, blodas un daschadas fihlas leetas no teem taifa.

Mehs Bahzi ari gan pawafarâ fulu no behrsa lokoem tezinam, bet gandrihs tif jokam ween. Bet fchee feemelneefee to dara no teefas. Jo ne tif ween pawafarâ falda fula ir winu eerasts dseereens, bet ari etiki istaifa, un wehl fchur un tur, — par fihrupu fabeefina, kas wineem zukura weetâ.

Merzâ jeb Aprili, kad lokoem fula no faknehm us augfchu lapj, wifî refnee behrsi teel fa-urbti, un ar leeleem spanneem, muzahm un kubleem, meitas un puifchi, us meschu eet un fcho ilgi gaidito fulu pagrabôs fanef. Ar to wini tapat nodarbojabs fâ muhsu dahrsneefi ar wihna-ogu lasifchanu. Wirzi peelikdami wini behrsa fulu fshabe, un us leeldeenahm jeb wasaras fwehtkeem, nabagakeem, lam meestinsch par dahrgu, fchis seemela-palmu wihns ir ihstis fwehtku-dsehreens.

Behrsu seemela tautas, tâ fakot, ar wifseem lauleem un aſneem prot kalpinabt. No fcha koka tautahm faknehm wini degutu dedſina; paſchus pirmus jaunus paruhktus pumurus wini falafa, kuru smarſchaina ſtahdu-aroma (faturš) gikts-flimibu dseedina, no jaunahm gaischi ſalahm lapahm wini flaiſti dſel-tenu pehrwi ſataifa, — un rudenî fcha koka ſauſas lapas falafa, kuras dihwanôs un gultas-pehlos bahſch.

Bes ta behrs̄s ir wisaugstakais Latwijas gresnumš. Wīnu dahrs̄i teef ar behrs̄eem puschloti, tadehl̄ ka tee pawafarā pirmee us jaunu dshwi mostahs, un tulia pehz̄ sneega nokufchanas ar sawahm mihgstahm salahm lapahm puschlojahs. Wīnu egļu meschi ir ar behrs̄eem kà apsehtoti.

Uri rudenī behrs̄i ar wijoletehm, bruhn-farkanahm, seltpehrwigahm un wifadi mirdsedamahm lapahm wīnu meschus gresno. Schis̄ behrs̄s, it kà zilwekeem lihdsjūsdams̄ wīnu dahrs̄ōs ir par preeka un kapsehtās par behdu-foku.

Weetu weetam no behrs̄eem ween atrodahs̄ jauki meschini, kuruš Latwji par birsehm fauz; — šhe Rūndaels̄ tos mihligakos ufflatus̄ preefch̄ maleschanas dabutu. Tee isflatahs̄ kà jauki, no dabas̄ tai-šiti dahrs̄i.

Dseedataju-putneem šhe mihlaka weeta, kas̄ no tumscheem leeleem mescheem labpraht atraujahs̄. Biršēs̄ mahjo rubeni, štirnas̄ un seemela ehřchki (širsche) un breeschi, kas̄ šho fokū mihlštās lapas̄ ehd.

Uri pašchi Latwji sawas̄ biršēs̄ mihlo. Tautas̄-dseefmās̄ tahs̄ arween apdseed. Pawafarā un wafarā, šwehtkos̄ un šwehtdeenās̄ biršēs̄ ir

wiau lustes-weetas, kurâs tee fapulzejahs, danzo un fchuhpojahs.

Us fchuhpolehm, kas pawafarôs birfês malu malâs, wixi tapat dsenahs là Kreewi. Gaischâs wafaras naktis, kad wala, meitas stundahm no weetas, dseedadamas fchuhpojahs. Warbuht wiau weztehwi tàpat Indijas palmu-birfês fchuhpojahs.

Râ pee wifahm fche peeminetahm leetahm, tàpat pee gehrbfchanahs un mahjas-eeriktehm, pee eerafchahm un dsihwes, pee mahru-tizibas, pee behru- un fahsu-fwetifchanas un dauds ziteem gadijumeem wineem ir daudi wezas fawadibas.

Wiau fahsas, wezâs sinâs par paganu Bruhscheem, tàpat aprakstitas, là wehl fchodeen Kursemê un Leischôs redsamas un là stahstifchu.

Latwju un Leifchu jaunâs meitas jaw pee laika us prezeschanos fataifahs, — fchis gadijums winas wifas baida, un tatschu to wifas flufahm mehlejahs.

Walas laikâ winas uszihrtigi wehrvj, fchuj, ausch un ada, un libds bruhtes-gadeem sakrahj puhru ar zimdeem, lakateem un zitahm derigahm mahjas-leetahm.

Kad nu kahds jauns, us prezefchanos lustigs sehns tahdu uszihligu, tiklu un ari ne reti dailu meitu usmekle, isklauschina zil mahrzianu wilnas un zil filtu lamsolu fakrahjuse u. t. pr., zil aitu ruhpiigi usaudsinajuse, un par wifu: waj ari pahri gowu lihds dabu; un kad wifu isdibinajis nn ari sawas mihlakas prahtu sinahht dabujis, tad tuhlin suhta sawas isredsetas mahja prezeneeku, kurfch tad wifada wihse fchraufdamas, fahfedamas un ehrmigas komplimentes taihdamas mahjas-tehwu usruna. Ar dauds lihumeemtas mehds stahstihht, la wiram preefch drauga laba, uszihliga meita esot jamekle, preefch wehrpfchanas, aufchanas, balinaschanas, masgaschanas, adifchanas un fchuhfchanas, gowu flaufschanas un fweesta fulschanas. Wehl nekur ne-esot to ihsto atradis, bet tizot, la fcha godata un flaweta mahja tai wajagot buht.

Mahjas-tehws tad pateizahs par tahdu ustizibu un godu, un leel mahjas-meitahm prezeneekam preefcha nahht. „Sche ir meitu deesgan, ismeklejees few pehz patiffchanas un nem lihds!“

Kad nu ta ihsta, us kuras wisi raugahs, tur widu naw, bet ir noslehpupees, tad prezeneeks wifas usteiz, „bet,“ wirsch saka „ta, kuru es mekleju sche naw. Esnu dsirdejis la wehl weena jauna dsihwibina mahja esot, wehl weena jauka duhjina, lehna aitina,

jautra štirnina, šķaistš, jaušš šelta lellitš, un to eš domaju.“

Pehž daudš aišbildēšanahm, ka no tahdas neš nesinot, un pehž dašchadeem prezeneeka publineem un jautāšanahm pehdigi mekleto no šļepena fakta išweļš.

Bailiga un šauniga šchi nu nahš preešchā, un tad „ja“ wahrdu dewuše, un wehl žitas gruntš-buhschanaš nošpreestāš, tad wišāš partijaš šarokojāš, und beidšot prezibu apštiprinadami wišī ušdser.

Kahdu laiku pehž šchāš ušrunāšanāš un apšolišchanaš, patš bruhtgānš uš raibi appuščkota širga bruhti apmekle, ihštu apšolišchanu ņemdānš un dodānš. Uš kašahm bruhte un bruhtgānš wišus šawuš raduš eeluhdš.

Uš laulašchanu nahš abi no šeewiščkeem pawaditi, kaš jahščuš jahj, un pee bašnizaš šateekahš; pehž laulašchanaš wišī uš bruhtes mahju dodahš.

Kahšu-istaba ir grešnota ar egļu-šareem, wašarā ar behrša lapahm un wišadeem šmarščhigeem puščkeem, kaš šā kroxalukturi iščkatabš. Wini to no šahlehm jeb šalmeem ištaiša, un šarfanāš, dšeltanāš un baltaš ogaš widu eeleek, dahrgu afmiru, glašes, kristalu jeb puķu weetā, kaš Latwijai truhštš.

Bruhtes wedejs, furu no flaiſtakeem un iſweizigakeem jaunekleem iſwehle, bruhtes mahjâ runu tur, un tad pehz tam eefahl dſihrotees, un ne reti tifai pehz trim deenahm un trim naktim beids.

Pa kaſſu-laiſu wiſwairak bruhte ir eewehrojama, kaſ famuſ leelakoſ dſihweſ-ſwehtkuſ toti behdigi pawada. Sawâ bruhtes gresnumâ apgehrbuſehſ, ta weenadi, kâ labai ſaimneezei peenahlakſ, ſtarp weefeem apfahrt ſtaigadama dſehrenuſ paſneeds, un arweenaſaraſ flauka, wehlahſ lihdsjeetibu un iſrahdahſ tif behdiga, kâ wiſai taſ leelakaiſ grubtumuſ buhtu gaidamuſ.

Tahſ ſahpeſ ka mahtes mahja, jaunibaſ dſihweſ-weeta ja-atſtahj, wiſai daudſ tuwak pee ſirdſ eet, ne kâ tee preeki ka nu warehſ pee ſawa mihlaka buht un tam peedereht.

Ne-apprezetaſ meitaſ, wiſaſ draudſeneſ, uſzihtigi ruhpejaſ un melle wiſu eepreeziſnaht, bet ſeewaſ tahſ apſmeij ar dſeeſmahm, kuraſ weena preekſchâ iſſaka un tad kopâ nodſeed.

Jumprawaſ tapat ar dſeeſmam atbild, kuraſ forâ dſeed, un tahda wiſſê dſeeſmu-kaſſch iſzetahſ no jumprawahm un ſeewahm kaſ pee gareem galdeem ſehſch.

Weena partija usteiz laulibu un mahjas-faim-neetschu dsihwes-fahrtu un grib lai bruhti no jumprawu-pulka isdod.

Otras partijās dseesmās teel jauniba un jumprawu dsihwes-fahrtu leelita, wihri kà zeeti un neschehligi bahrti un lauliba smahdeta.

Daschreis sīhditajas sīrhdedamahs tā šafīst, ka no sehdeļa uslez un stahwedamās dseed; wīša rinda pehž tahs dseesmas tempo lihgojahs. Dseedaschanu stiprafu un fīrdigafu daridam, wīxi fīt kahdu ar swahrguleem un metala gabaleem apfahrtu instrumenti us galda.

Kad tā pehdigi ruhkta šchiršchanas-stunda peenahf, kur bruhtei mahtes mahja ja-atstahj un pee bruhtgana ja-eet, tad wīras behdas wīfleelakas. Wīna atkaphjahs no weefu-pulka un apflehpjahs; un kad pehdigi jaw wīs us projam braufšchanu šataifīts, tad to atrod mahtes gulamā kambarī us gultas raudadamu.

Sirgs ir ar lakateem, raibeem bantehm un spalwu kuschkeem puschlots un škanedami swahrguli un mudšchedamš jahtneefu-bars katram garam eedamam sīxo, ka bruhti wed. Tahdas pašas poe-

tigas (dseefmu garrâ) runas, prasifchanas un atbildes ari wihra mahjâ teef turetas.

Tahdôs poetigôs isteikumôs, fawâs tautâs dseefmâs (dainos). Latwji gandrihs wifas dšihwes flahfchanas ar daschadam ispuschkofchanam un pihnam (Variationen) isruna. Par wifahm leetahm to paschu mihlestibu, wifu dseefmineeku un dseedataju grunts-temu. lai gan pee wineem til mihlestibu eefsch buhdinas.

Par scho temu Latwji ar loti smalku un poetigu juschanu un takti runa. Wiau „dainos“ runa no flaidra tikuma, augstas usweschanahs un tiklibas zeenifchanas, ka teescham jabrihnahs, kad flatom, zil mas pee tam flunste un audsinaschana darrijuschas.

„Ne weena weeniga dseefma“, ta pasihstams profesors Rhesas apleezina — kas 13 gaddus par Latwju un Leifchu-semi tautas-dseefmas falasija, — „ne weena weeniga“ winsch faka, „starp teem neatrodahs ko par rupju waretu faukt, jeb kas jel mas godbihjaschanas un tikuma robeschas pahrkahptu. — Bet wifâs smalki tikumi un mahzibas pilnumš, kur augstš tautas-prahš un flaidra gara-flana flehpjahš.“

Mihlestiba naw pee wineem meesiga, prasta zeefhana, bet gauschi smalka, schlihta un swehta juschana, winau mihlestibas dseefmas peerahda ka nefamaitati laudis ko augstu, deewischligu schai brihnischla dwehfeles-juschana manija. Peenehmiga melancholija (gruhtfirdiba, behdas) un firdi kustinadamas nopuhtas ispuochlo ka ar jaulahm pehrwehm winau mihlestibas-dseefmu dahrsu.

Mihlakahs juschanu dedsigas issaukschanaas, ka p. pr. pee deenwidus dseefmineekeem, pee Latweem nemas naw. Schee seemela kaunigee, bailigee mihlotaji, gandrihs sawu zeenito mihlojamu usskatit ne-eedroschinajahs. „Degdamas“ jeb „twihldamas“ azis, jeb „butchi no roschu luhpahm“, — tahdi teikrmi, ko Wahzu dseefmineeki sawas perschâs usnem, scheem seemela dseefmineekeem ka par dauds afaas juschanu isteifschanaas isleekahs, un tahdus wini no sawahm dseefmahm at-raidâ, ka Greeku tragiki (skatspehletaji) wisus fatrihjinadamus un azis reibinadamus gadijumus no skatuwes.

„Ja, pee wineem mihlestibai gandrihs wahrda naw, un ta wehl swehts dabas noslehpums, ko jusdamais ne eedroschinajahs isteikt. Un taf winau dseefmas tas wis pateesi domats, firdis fajusts un swehts turetâ.“ Gandrihs tas patâ no zitas seemela tautas, Pinau dseefmineezibas gara, eeweh-

rots. Brihnumš, ka pee diwahm, pehz wiwu falnes
gluschi fewischahm tautahm, schis garš gluschi tas patš.
Waj drihštam tizeht ka zitu neko lã seemela
klimatu, wiwu nesklaidru gaisu, frehslaino nakšchu, wiwu
šibedamu bet nedegdamu fahwu darboshanos un atšpih-
dumu šchinî, šcho abu tautu garã redsam?

Par peerahdišhanu waru daschas prohweš no
Latwju peenehmigahm un godigahm „dainoš“ jeb
mihlestibas - dseefmahm, kuras patš publejos falasht,
pastahstit.

Wehl papreekšch peeminu ka mihlotaji šchais dsee-
fmãš fewi arween „brahlitš“ un „mahšira“ šauzahš.
Leelahš ka wineem preekšch tahdas nosaulšchanas ihpa-
šcha wahrda naw. Wiwu mihlošchanahš ir til ween-
teefiga lã brahla un mahfas šarpã.

Kahdš Latwju mihlotajš tã kahdã perščã waida:

„Mahšira, mahšira,

Kahz manã buhdinã un raug,

Kã eš waidu, šahwu, gužu,

Wiš af'rãš masgats tewiš dehl.“

Ka wini, tãpat lã ziti laudiš, mahsu un brahlu
mihlestibu, un šcho otu šawadu jušhanu šmallaki
šajuht un išškir, peerahda pehzredsama peršcha, kur

kahdš Latwju mihlotajs ņawu mahņu ar mihlako ņa-
lihdsinadams apdseed:

„Salda, ņalda aweefene,
Wehl ņaldaka ņemenite; —
Mihla, mihla man' mahņna,
Wehl mihlaka tautu-meita.“

Šahhdš ihņšs dseefmšs Latwju mihlotaji ņawahm
gara juņchanahm leel lidinatees.

Kà ziti dseefmineeki, ari wini dabas radijumeem
ņas ap teem domšs ņawas juņchanaš peeleeņ; —
ņà puņehm un ņokeem, ņarp ņurreem tee weentuligi
ņtaiga. To war redņeht nahņamšs perņhšs:

„Eš ņlauņijos aņbeliti
Kà ta Deewu luhds:
„Rudenî lai meitenite
Manuš auglūs pluņz,
Un lai uņņar leelšs baršs
Dņihjas, ņauņeht manšs ņaršs.““

Glufņhi ņawadi un mihligi, — bet pateefi un da-
bigi meita ņawu mihleņtibas buņņchanu tà iņteiz:

„Adu, adu zimdu pahru,
Waj to doņņu brahliņham?
Ne, to doņņu puisenam

Ar tahm miglaß aztinahm; —
 Mana mahte wehl ne ilgi
 Labu ween no wina teiz.“

Sawâs mihlestibas-dseesmâs wini' daudj fo leef
 usmineht, fo ar flaidreem wahrdeem negrib teikt: kâ
 p. pr. schais perschâs, kas par kahdu mihlestibas
 fahpês un ilgoſhanâ faſlimuſchu meitu runa, —
 kas zaur mihtaka apmekleſchanu un apſoliſchanos
 top dſeedinata:

„Zaur birſiti, zaur filiau
 Man neſa behrais ſirdſinſch
 Uſ lihgawiras mahjahm.
 „Labwakar tehws, labwakar maht,
 Ko dara juhſu jauna meit'?
 Ko dara mana mahſin'?“
 „Al gauſchi, gauſchi wahja ta
 Eij luhko winâ lambari
 Kur ta uſ gultaß waid.“
 Es durwis ſtahjos raudadamß,
 Tai pirſtâ ſprauſchot greſſenu
 Man bira aſaraß
 Al ſirſnir mana lihgawir
 Waj tew nu ſlumjaß rima,
 Waj tu nu buhſi weſela?“

Samasinafchanas-wahrdi, kas ari schais perschâs beeft ween preekschâ nahk, ir Latwojeem par leeku mihli. Schee mihligi, drufku pamihksti laudis, fureem, fâ jaw faziju, ari wiau mahjas-buhfchanâ wis fâ pee Liliputeescheem (ihkstisheem), pee fureem wis, ka: domu, sinafchanu aprinkis, fantasija un juschana masâ mehrâ, teem no wifa kas jemes wirfû, tif ween drufzinâs jo wiau semê daba wisu knapi ween peeschkir, un notes brihdî tee pa pilnam us schelastibu palaujabs, — ir leeli draugi ar famasinafchanas wahrdeem. Wineem ir leels pulks famasinafchanas-wahrdu galu, kuruš peekahrdami tee wifas wahrdu fahrtaš, fâ: leetu-, laika-, ihpaschibas-, nosihmeschanas-wahrduš u. t. pr. famasina.

Kad wiaus runajot usklausa, tad leekabs ka tee wisu pasauli ar famasinafchanas brili apluhlotu. Tee famasina wehl toš wahrduš, kurri jaw bes tam masu norahda, un wiau ubagi p. pr., neluhds wis „drufku maises,“ bet „masiau drufzinu maisites.“

Wiai famasina wehl toš jaw famasinas wahrduš, un istaisa tif dauds dubult-famasinafchanu, fâ gan gruhti nahktoš lahda žitâ walodâ tahduš usmekleht. Râ p. pr. to wahrdu „mahte“ wiai galotnes peekahrdami us schahdu wihsî famasina: „mahtite“.

„mahminā“, „mahmulite“. No ta pehdiga wehl is-
taifa tahdu, ihpaschi lischkedamu trihschahrtigu fama-
sinaschanas wahrdu „mahmulina“. Tapat ir ar
„meita“, „meitscha“, „meitschina“ un „meitenite.“ —
Ja, wiau waloda atkauj teem, lam mihlinatees, glu-
deni runaht un lischkeht patihl, til tahlu masinaht un
galotnes peefahrt, fà gandrihs nemas robeschas naw.

Wiau dseefmâs it ihpaschi tahda famasinascha-
na wjadfiga. Zaur to tee wahrdi teef, tà fa-
lot dseefmwihfigi. Tahm perschahm zaur famasina-
schanas galotnehm mihliga un mihfsta isflana teef
dota, — fà mehš to fawâ walodâ gandrihs pakat-
dariht newaram.

Tà p. pr. Latwis ar teem wahrdeem „leektees“
un „gluhneht“, teem masinaschanas galotnes peefahr-
dams, loti ihfi un tomehr jauki war aprakstih, t.
p. pr. „gehgers ais krummeem lozidamees pehz
medijuma gluhneja.“ Latwju walodâ weens patš
wahrds isteiz to, fo muhfu waloda tilai gari
aprakstot ar dauds fihmetaju-wahrdu palihgu war
isteift.

Augschâ runaju par Latwju bruchteš behdahm pee-
schlirshanahš no mahtes mahjam. Scho temu
tee dauds firde kustinadamâs perschâs apdseed
no furam fche wehl daschas prawei gribu dot:

„Kam tu raudi meitenite?
 Kam nokabri galwinu?
 Waj naw jaukas tawas deenas?
 Kur ta jautra firsnina.“

„„Deesgan jautras manas deenas,
 Deesgan jautra mana firds;
 Schehl man pagahjufchu deenu, —
 Schodeen beidsahs jauniba.
 Al wainadsini, wainadsini,
 Tu ar manim tautas eef' —
 Nu ar Deewu mahmulina!
 Ar Deewu brahl', mahsinas!

Jeb wehl to, kurâ bruhtes firdsfahpes til flaidri
 isteiktas un kurâ tadehl wairak dseefmu gara ir
 eefschâ:

Ko puhfch wehji, ko schrahs meschi.
 Ko lihgojahs lilija?

„Nepuhfch wehji, neschrahs meschi.
 Nelihgojahs lilija.“

Meitix, jumprawina raud,
 Winas fronits lihgojahs.“

Waj schehl tew wezas mahminas?
 Waj schehl tew mihlas mahsinas?
 Jeb waj tewim jaukais behrns

Schehl ir jaunibas?

„Gan schehl man dahrgahs mahminas
 Gan schehl man mihlas mahsinas;
 Bet wiswairak man ir schehl
 Pehz manas jaunibas.“

Tahdâs, nesklaitamâs perschâs atskan preezigeem
 kahu-swehtkeem peejaukta behdu stihga. — Vee-
 kahs, la schahs, weenadi til nelaimigas un nospee-
 stas tautas dwehselê, — tâpat lâ pee Pineem —
 dsika melancholija faknojahs. Puse no wiau literatu-
 ras ir tihri tâ fakot raudu, behdu, schkirfcha-
 nas, kapa un wehl dauds zitu nopuhtu dsejas

Veekahs la wini famâ poesijâ ihpaschi to behdigo
 dsihwes pusi un gadijumus apdseed.

Mironus behdu dseefmâs usruna un pahrmet
 la fawejus pakatâ atstahjuschi:

„Kapehz miri man' mahminaa,
 Waj tew ne bij mihl' meitina?
 Kapehz behdsi man mahminaa,
 Waj es tewi mihki neapkop?
 Pazel memia' tu galwiau,
 Es pazelfchu weleniau.“

Nu mironi no kapeem uszetahs un nemahs
 pakal palifuschus pamudinat un eepreezinat:

„Kas tur augščâ raud pehz manis?
 Kas tur fehd us welena? —
 Eij ween mahjâ meitinâ,
 Gan tew zita mahte fkaistus matus pihš;
 Un tas dailais zeema puifis usmaidihš,
 Afarinas tewim flauzidamš.“

Latwju raudu=dseesmahn ihsti isdewigu laiku rekruschu nemščana apgahda. Lai gan wini, lâ jaw faziju, notes-laikâ un preešč tehwu=semmes deesgan firdigi, pat, breesmigi ir kahwuschees, tomehr schahš meera=tautas garš gauschi mas us karu un srihdineem nefahš. Wineem, lâ jaw peemineju, gandrihs nekahdu teiku no preešchejeem wareneem karotajeem naw. Winu dseija ir til pat newainiga, ganu=tautas garâ, lâ pee Greeku aitu=ganeem eefsch Arkadijas. Râ dabas=behrni, fchee gluschi bespolitiski lautini turahš pee fawas tehwijas un familijas aprinkla.

Kad nu rekruschu=nemščana fahlahš, tad, tâ fakot wisa Latwija fahl drebeht. — Tauta ir afarâš masgata, un wifâš malâš firdi kustinadamas waimanas un schehloščanas redsamas, kuras tas, kas tahš redsejis, nekad neaismiršt.

Lai kam gan jaw sem Bohlu fehnineem, ari Kurika, pat leela Hermanricha laikâ zitadi nebuhs bijis, kur,

là jaw peemineju, fchee no fweefcheem neewati meera-
 laudis, peefpeesti pee zitreisigas tautu-staigaschanas
 dalibu nehma.

Nelabpraht farâ eedamu jaunekku fchkirfchanahs
 behdu=dseefmas arween par to runa, là mahfas rau-
 dadamas dahrsâ eet, brahla zepuri pehdigo reis ar
 pukehm apspraudit. Buschkodamas tahs prafa kad
 winsch atpafak nahfshot, un ismifuschais brahliis ar
 besjerigahm wahrdu bildehm atbild: tad nahfshot
 atpafak — kad fehtas meeti seedeshot, almini puh-
 fshot, — kad swirgsdi uhdenam wirfû peldehshot un
 un fpalwas dibenâ grimfshot. — Winsch fchkirahs
 uf wifu muhschu.

Par prowi fche kahda dseefma, fas gan eefah-
 lumâ drufku fawada, mumis fino ka mahfas
 brahla likteni papreefch pareds, un fara-kau-
 fchanas breefmas, tà là fapni wifu lihds fka-
 tidamas, ismahle; — bet man wehl japee-
 min, ka ta fche peemineta „fihle“ Latwjeem arween-
 tas praweefcha-putnis:

Schehli, shehli fihle dseed,

Brahla staba galinâ.

Eij mahfina klaufitees!

Kahdu wehsti fihle dseed?“

„Tahdu wehsti sible dseed:
 Man brahlišham karâ eet. —
 Man brahlišham karâ eet.
 Repuššklotu zepurit? —
 Eij mahsina dahrsinâ
 Pušško brahļa zepurit! —
 Dseedadama appušškoj'
 Raudadama pawadij'. —
 „Waj nu dseedi, waj nu raudi,
 Tu wairš maniš neredsej'? —
 Attezej'sham sirdsinam
 Puteklainam kahjinam
 Prasiju: „kur jahjejitš?“ —
 „Tur palika jahjejitš,
 Kur asinu upes tel,
 Kur no lauleem tiltuš taifa,
 Un no mateem juntuš jum,
 Tur zepuresš laudsēs krauj. —
 Kur kriht wihri kâ ohsoli.“

Ari Latwju iddeenišškâ šarunaš walodâ ir loti
 daudš behdu un waimanu issauššchanas teikumi, wina
 ir bagata ar luhgšchanas=wahrdeem.

Zeekahš ka tadeht ka wineem arween beh-
 digš tautas=liktenš bijiš un gandrihš weenadi sem

fwefcheem, bahrgeem fungeem dſihwojuſchi, furuſ teem pehꝫ ſchehlaſtibas un noſpreeſtas ſodibas peedoſchanaſ wajaſſeja luhgt. Starp ziteem ari ſchiſ teikumſ: „Apſchehlojatees“ pee wixeeem tà ir eeraiſſ, ka teeſ bruhketſ ari tur, fur taſ nemaſ naw wajaſſigſ, un fur ziti taſdu teikumumu nemaſ nebruhketu. Wixi ſaka p. pr.: „Apſchehlojatees ka ſchodeen lihſt!“ jeb ari: „Apſchehlojatees ka juhſ beſ gala ſmejatees!“

Preſt, fungeem un pawehletajeem wixi ſawâ walodâ ir gauſchi liſchſigi un gludeni, labinadamu luhgſchanaſ-wahrdu naw truhkumſ, kureem zaur to gaudigu iſrunu diwſfahrtingu ſwaru peeleeſ.

Wixu ſaruna, ari ſawâ ſtarpâ, gaudigi iſflaufahſ; — pate baſſ no dabas naw gluſchi pilniga un wihriſchka.

Pat Latwju gatwileſchanaſ dſeeſmaſ, furuſ preezigſ prahtſ pawada, ir arween uſ ſmageem melſdineem, furi gandrihſ pehꝫ behdu muſſka iſflaufahſ. Gaiſchâſ wafarâſ naktiſ, ap Jahneem, kad uſ wiſeem pakalneem un upu kraſteem meitaſ barôſ ſehdedamaſ dſeed, kad dſeedadami gani lohpuſ uſ klufam ganibam dſen, kad peegukneeki dſeedadami ap puſnakti meſcha malâ ſapulzejahſ, tad jauſdameeſ ſchee melſdixi taſlu pahſ ſemi atſkan; un taſdam kaſ neſin ka ſche

ihstais preeka = trohlfnis, leelahs fa wis buhtu musika waimanâs un tumschôs truhwes autôs eetits.

Protams, til par wisu kopâ tâ drihst fazit un spreest. Ar scho es til wiau gara grunts=skanu nosihmeju, kas wisur manama un eewehrojama — Jo, neweena tauta no Deewa un dabas tâ naw atstahda, fa tai pawisam gara jautribas un preeka truhktu. Starp peeminetu dseesmu trofsni Jah-na-nakti, pa wideem ari gluschi jautras, gauschi patih-lamas un loti peemihligas dseesmas un meldixi at-flan; bet kuras — par brihnumu — wehl neweens us notehm naw falizis. Ari sawôs fakamôs-wahrdôs un wisâs issmeekla-rihmês, kuras wixem til brangi isdodahs, Latwji pilnigi parahda, fa wiau garam todola, un prahtam afuma un wirzes netruhlfst.

Wixem ir gauschi platas azis, wainas, netifumus un wisadas lihdszilweku nelahrtibas eeslatiht; teem ir gluschi sawada patilfchana pee spihligeem issmeefchanas-wahrdeem, wixem ir it ihpaschi tikumi preeksch jokofchanas waj zitu paneroschanas, un ir pee ta loti prahtigi, aplehrigi un brihscham gauschi asf.

Rahlamâ perschâ p. pr., Latwju meita jaunekli, kas winas tehwu bij aplaitinajs, gauschi asf un kerigi, logiflâ wihsê pahrsmej:

„Ar launahm pakal kahjinahm
 Sakits manam tehvam spehra.
 Labpraht es tam atreebtoš, —
 Tik ais smeekleem newareju.“ —

Dauds winu sakamu wahrdu ir gauschi afaš, pahrsmeedamas fatires (mehdidamu, apfmeedamu, draudujeb šoda = dseefmu) pilni, no kureem zaur zaurim wefelu dšihwes filosofiju war redseht. No fimteem šhe kahdu usrakstu:

„Welns tizis basnizâ, grib wehl us kanzeles kahpt“, runa winu sakams-wahrds par Mefistofeles beskaunibu, kurfch eles deenestâ buhdams gandrihs pat Deewa-wahrdus neklaunahs fludinaht.

Ne-usmanigu mulkibu gandrihs nemas labal newar nošhmet, fâ Latwji to darijuschi, fazi-dami: „Tas tehwinfch laikam muzâ audsets un pa spundi barots.“

Sawadâ, bet gluschi dabigâ un lehrigâ wihsê wini muhsu „Schuster bleib bei deinem Leisten“ (kurpneeks paleez pee šawahm leestehm) isteiz ar šawu: „Mita grib ragus bet breedis nedod.“ Latwju: „Ar selta mafškeri šiwis kert“, atgahdina muhsu Wahzus: „Mit einem silbernen Spinnrocken spinnen“ (ar šudraba wahrpsli wehrpt).

Ra launo us feenas newajag mahlet, wini fchaî teikumâ mahza: „Sauz wilku, jaw wilks flabt.“

Muhfu Wahzu „aus dem Regen in die Trause“ (no leetus eeksch lastagahm) wini masak nenosihme ar fawu: „No wilka behg lahtscham usfkeen.“

No funa, kas dauds reedams wilku atfauz, jeb no zilwela, kas dauds leelidamees fawu mantas labrigo dsimtfungu usmanigu dara, wini faka: „Wiasch fauz dsimtfungu.“ No scheem dsimtfungeem, kuri — pehz wixu domahm — semneelus baro preeksch fewim, wini gauschi lohgifki faka: „Paschi gani, paschi wilki.“

Muhfu wahzu: „Schreib die Schuld in den Schornstein“ (raksti parahdu fkursteni) pee wineem fkan: „Lai lahpsa aismakfa“ (proti kapa lahpsa, nahwe).

Salamans mehli abejâs pufês greefigam sobinam peelihdsina: Latwji par to tà faka: „Mehle kapa kâ zirwis, mehle pakar kâ strikis.“ — Tahdu kas wezu buhschanu weeglprahrtigi grib atmest, jeb fo pahrsteigt, wini draude ar gauschi prahrtigu, no ifdeenischkas dsihwes nemtu teikumumu: „Nogreestu maijî wairš lehti newar peelipinat.“

Deesgan ast wehl schee fakami wahrdi:

„Nahdi winam firdi, winsch tew greesch muguru“,
(no kahda kas fawu firdi preelisch zeetsirdiga isgahsch).

„Isluhds ween wilkam jehru“ (ja no nescheliga
fo weltigi luhds), jeb ari:

„Tu wehja deewu plike.“

„Surgâ jahdams sirgu mekle“ (no nepeetiziga, kas
fawu laimi neprot zeenit).

„Te palika bagata selta kalns, te palika nabaga
tarba“, runa wini par lapu, kas wifus weenlihdus dara.

Kad scho, no Latwjeem audsetu dsihwes = mahzibu
un gudribu krahjumu apluhko, — kad pahrdoma wina
walodas dsikumus, kas til pee dsitas un smalkas tau-
tas garra atflahschanas ween manama; it ihpafchi tos
jaukus un pateesus bet mehrenus grunts-flanus preelisch
dabas apraktischanas, tos neskaitamus dsihwes gadi-
jumu mahzibas teikumus ar kureem wini til bagati, kad
pahrdoma wina ihsti dseijigas tautas dseefmu un
„dainos“ flanas, bet — kas pa wina semi la iskai-
fiti almini gul; — kad wehl apsklatam tos bagatu
gara dahwanu krahjumus, kas pee scheem laudim azim
redsot dihgst un asno, wina kahrtigu islikchanos, wina
leelu eewehroschanas un pakaldarischanas spehku, masas
leetas til apkehrigi dabu, paklausigu, mihsstu, faneh-
migu, ahtri eewehrdamu praktu; tad gan pateefigi war
prahst, la tas nahzis la pee schahs tautas tahdi

spirgti afni augſchanâ un breeſchanâ naw iſdewuſchees, fa tee pa wiſu Watwiju iſkaiſiti gabbali naw nekad par weenu eewehrojamu weſelu, zeeti kopâ ſa-auguſchi?

Dauds no wiſu pateſibas mahzibahm Gulenſpiegela jeb Aſopa, pat Sokrates zeenigaſ. Dauds wiſu dſeiſu lihdsibas tiſ aiſgrahbdamaſ un jaufaſ fa Dwidſ jeb Tibulluſ par tahm nekaunetoſ.

Kad wiſu to, ſo ſchee 3 waj 4 miljoni Watwji jeb Leiſchi katru deenu domajuſchi un iſrunajuſchi, kopâ ſanemtu, tad gan daudſ leelu garu un individu domu kraſjumuſ tahlu pahrfneegtu.

Leekahſ fa wairaf kâ weenſ leelſ dſeefmineekſ eekſch wiſa ſcha pulka ir iſkaufetſ; tâpat kâ pehrle Kleopatras bikeri. Bet taſ neweenſ ſaſſpeare, Goete, Tibulluſ nedſ Dwidſ ſtarp wineem naw dſimis; taſ dakas kaſ wiſâ pulkâ, naw nekad ſabeedrojuſchahſ.

Taſ wiſpahri weentihdſ iſdalitſ pehrku kuſumuſ nekur naw par pehrli ſatezejees. Eſ ſaku, taſ wiſpahre weentihdſ iſdalitſ kuſumuſ, jo jabrihnahſ fa Apolloſ wiſuſ wiſuſ, leekahſ weenadi apdahwinajiſ.

Pee mumſ ir pahru milijonu mulku, praſtu, weenteefigu garu un tad atkal pazekahſ fa klintſkalni Uhlandaſ, ſhillers u. z. Leekahſ, fa pee wineem dſeefmineekaſ afniſ pahre wiſeem iſdalitaſ, gandrihſ iſkatram ir daudſ jeb maſ talenta (dahwanaſ, ſpehka) uſ to; bet naw

tahdu iszeldamos, leelu, eewehrojamu garu. Wiš ir lā faraustits un iskaišits. Lihdsens plazis no sneega pehrflahm beš neweena gletschera (ledus kalna). Kā kahds leels lauks ar sīhkeem krukmeem, kurdš schubites dšeed. Bet ne kur neišelahš leeli loki, kurdš ehrgi ligšdo.

Kuhru, Līwu un Pohlu fungi šawas šarunas ar loti jaukahm anekdotehm (ihseem stahstineem) puško, par Latwju un Leišu semneekeem, stahsta daudš no wīnu jozigahm atbildahm un asprahtigahm isrunahm, kuras wīni til labi prot; no apšeribas un škunštesšikeem, zaur kureem wīni weikli no apstulbodamahm pahršteišchanahm israwahš; no gadijumeem, pee kureem Wahzu semneekeem, tā šafot rofas un kahjas zelā stahwetu; — stahsta ari aisgrahbdamus stahstus, kurdš wīni to wišleelako padewibu, mihlestibu un zitus tahdu jaukus širdš tikumus parahdijuschi.

Daschš Latwju apbrihnotajš pahrleezinajees, ka pee labflahšchanahš, sem šchehligaka liktena šchi tauta us to wišbrongako zilweku mihlestibu (zilwezibu) un gaismibu buhtu pozehlušees:

Bet tomehr pee augstakas humanitates un kulturās wīni naw nahkuschi un eewehrojami tapuschi, lai gan tee no dabas tā apdahwinati. Šchi Ģiropas

tauta ir lā fahdi semi, neezigi ne-eewehrojami staipekru augi palikufchi.

Lai gan daudš gudri Latwju wetschi, lā Platos mahzekli runajufchi, tomehr neweens Plato stary wi-neem naw iszehlees. Lai gan wineem tik daudš jauku teikumumu un dšihwesmahzibu, tomehr neweens Dikurgš neds Solons no wineem nāw dšimis.

Pee wifas wīnu weilibas un isdewibas, naw nefad kas fawads un apbrihnojams pee wineem atrafts.

Wineem augstakas dšihšchanahš, stipras faweeno-šchanas un weenprahribas truhšt: ar wahrdu fakot, wineem kas truhzis, un ihpaschi tas, kas ween tik wifas tahdas jaukas tautas dabas-dahwanas leetā leef, un kas leelas un warenaš tautas šatur. Kā lai is-flaidro, zaur šo tas nahzis, — tas gruhti šaziht. Uš tahš prafišchanas, šapehž weena tauta warena, špehžiga un waldneeze top un otra no purweem un mescheem nemas pee deenas-gaišmas nenahl, nemahlam tik šflaidri atbildet lā uš šo, šapehž weens dabas augš isaug par šeededamu ehrišklu krummu un otriš par ošoku jeb auglu-šoku.