

LATVIJAS UNIVERSITĀTE MEDICĪNAS FAKULTĀTE
PROFESIONĀLĀ AUGSTĀKĀS IZGLĪTĪBAS BAKALaura
STUDIJU PROGRAMMA „MĀSZINĪBAS”

**ANESTĒZIJAS, INTENSĪVĀS UN NEATLIEKAMĀS
APRŪPES MĀSU PROFESIONĀLO PILNVEIDI
IETEKMĒJOŠIE FAKTORI**

BAKALaura DARBS

Autore: Krista Indriksone

Stud. apl. Nr.: kb18076

Darba vadītājs: Mg. paed. Evija Bakša – Zveja

RĪGA 2019

ANOTĀCIJA

Bakalaura darbs "Anestēzijas, intensīvās un neatliekamās aprūpes māsu profesionālo pilnveidi ietekmējošie faktori".

Pilnveidošanās ir nozīmīga ikviena cilvēka dzīves sastāvdaļa, kas liecina par cilvēka vēlmi nodrošināt izaugsmi. Tādēļ mūsdienās pieprasītākie darbinieki ir ar augsta līmeņa kvalifikāciju. (Cedofop, 2008) Cilvēki dzīvo tādā sabiedrībā, kurā notiek ļoti strauja attīstība, notiek nemītīgas pārmaiņas, pastāv liela informācijas plūsma un aizvien svarīgāka ir indivīda profesionālā pilnveidošanās.

Darba mērķis ir noskaidrot anestēzijas, intensīvās un neatliekamās aprūpes māsu profesionālo pilnveidi ietekmējošos faktoros.

Pētniecības uzdevumi:

- 1) Apkopot un analizēt literatūras avotus par profesionālās pilnveides ietekmējošiem faktoriem;
- 2) Analizēt P. Benneres māszinību teoriju saistībā ar anestēzijas, intensīvās un neatliekamās aprūpes māsu profesionālo pilnveidi ietekmējošiem faktoriem;
- 3) Izstrādāt pētījuma instrumentu - anketu, veikt pilotpētījumu un pētījumu;
- 4) Veikt iegūto rezultātu apkopi un analīzi;
- 5) Izdarīt secinājumu par profesionālās pilnveides ietekmējošiem faktoriem;

Hipotēze: Anestēzijas, intensīvās un neatliekamās aprūpes māsu profesionālo pilnveidi ietekmē vajadzība pēc papildus jaunām zināšanām.

Pētniecības instruments: Aptauja ar 10 jautājumiem.

Pētniecības metode: kvantitatīvā.

Atslēgas vārdi: māsu, profesionālā pilnveide, aktualitāte.

ANNOTATION

Bachelor's main theme are "Factors that affect the professional development of intensive anesthesia and nursing nurses"

Improvement is a very important part of every person's life. That's why nowadays the most requested employees are with high level qualification. (Cedofop, 2008). We live in that kind of society with very fast improvement, with constant changes, with large flow of information and it's getting more and more important to have your individual improvement.

Research Objective: to find out factors that affect the professional development of intensive anesthesia and nursing nurses.

Research tasks:

- 1) collect and analyse literature sources about factors of professional improvement ;
- 2) Analyse P. Benares nursing theory factors that affect the professional development of intensive anesthesia and nursing nurses
- 3) Collect and analyse results
- 4) Do conclusions the factors influencing the professional development.

Hypothesis: Factors that affect the professional development of intensive anesthesia and nursing nurses it's being affected by needs of professional improvement.

Research tool: survey with 10 questions

Research method: quantitatively

Keywords: nurses, professional development, topicality.

SATURA RĀDĪTĀJS

SATURA RĀDĪTĀJS	4
IEVADS	4
1. P. BENNERES MĀSZINĪBU TEORIJAS PIELIETOJUMS ANESTĒZIJAS, INTENSĪVĀS UN NEATLIEKAMĀS APRŪPES MĀSU PROFESIONĀLO PILNVEIDI IETEKMĒJOŠIE FAKTORI	7
2. ANESTĒZIJAS, INTENSĪVĀS UN NEATLIEKAMĀS APRŪPES MĀSU DARBA PIENĀKUMI UN KOMPETENCES	10
2.1 Profesionālā pilnveide.....	11
2.2. Profesionālā pilnveide māsām	12
2.3. Profesionālā pilnveide anestēzijas, intensīvās un neatliekamās aprūpes māsām	13
3. PROFESIONĀLO PILNVEIDI IETEKMĒJOŠIE FAKTORI	15
3.1 Profesionālo pilnveidi ietekmējošais faktors - karjeras izugsme.....	15
3.2. Motivācija kā profesionālo pilnveidi ietekmējošs faktors	17
4. PĒTĪJUMA METODOLOĢIJA.....	18
5. PĒTĪJUMA REZULTĀTI UN ANALĪZE.....	19
SECINĀJUMI	30
IZMANTOTĀ LITERATŪRA UN AVOTI.....	31
PIELIKUMI.....	33
1. pielikums: APTAUJA	34
2. pielikums: Pētījuma atļauja.....	36

IEVADS

Pilnveidošanās katram cilvēkam ir ļoti nozīmīga dzīves sastāvdaļa, jo tas liecina par cilvēka vēlmi nodrošināt savu izaugsmi kādā no interesējošām jomām. Tādēļ mūsdienās pieprasītākie darbinieki ir ar augsta līmeņa kvalifikāciju (1). Sabiedrībā, kurā dzīvojam notiek ļoti strauja attīstība, notiek nemitīgas pārmaiņas pastāv ļoti liela informācijas plūsma, kura visu laiku mainās, un aizvien svarīgāka ir katra indivīda profesionālā pilnveidošanās(2).

Veselības nozare ir īpaša ar strauju attīstību, jaunām tehnoloģijām tādēļ māsām pilnveidoties un apgūt jaunas zināšanas, prasmes profesionālajā darbībā ir ļoti svarīgi, pat nepieciešams.

Sabiedrībai šī tēma ir aktuāla, jo profesionāli pilnveidojoties anestēzijas, intensīvās un neatliekamās aprūpes māsās prot sniegt vispiemērotāko un vispareizāko aprūpi, ko nepieciešams sniegt katram pacientam.

Lai māsa pacientam nodrošinātu vispiemērotāko veselības aprūpi, sasniedzot nostādītos mērķus, kas nodrošina pacienta veselības stāvokļa uzlabošanu nepieciešams papildināt savas zināšanas. Apmeklējot profesionālās pilnveides izglītības programmas māsu prasmes, zināšanu līmenis, kompetence aug. Tālākizglītība māsām dod iespēju apgūt prasībām atbilstošas profesionālās zināšanas (3).

Līdzīgus pētījumus par māsu pilnveidošanos 2015. gadā veica Latha Bata, Prima Henevive Džoti D'Souza (*Latha Bhat;Prima Jenevive Jyothi D'Souza*), veicot pētījumu - "Factors Influencing Nurses' Participation in Professional Development Activities" savā pētījumā analizē kāpēc māsas turpina profesionāli pilnveidoties. Pētījuma rezultāti parāda, ka māsām svarīgi ir pilnveidoties, lai apgūtu jaunas prasmes, svarīga ir tehnoloģiskā izaugsme un iegūt jaunāko informāciju. Galvenie faktori šajā pētījumā, kas traucē māsām pilnveidoties ir izmaksas un aizņemtība (4).

Pētījumā iegūtie rezultāti ir praktiski izmantojami profesionālās pilnveides veicināšanai, darba efektivitātes uzlabošanai noskaidrojot ietekmējošos faktorus.

Pētījuma mērķis: Noskaidrot anestēzijas, intensīvās un neatliekamās aprūpes māsu profesionālo pilnveidi ietekmējošos faktorus.

Balstoties uz izvirzīto bakalaura darba mērķi, autore izvirza šādus **darba uzdevumus:**

- 1)Apkopot un analizēt literatūras avotus par profesionālās pilnveides ietekmējošiem faktoriem;
- 2) Analizēt P. Benneres māszinību teoriju saistībā ar anestēzijas, intensīvās un neatliekamās aprūpes māsu profesionālo pilnveidi ietekmējošiem faktoriem;
- 3) Izstrādāt pētījuma instrumentu - anketu, veikt pilotpētījumu un pētījumu;

4) Veikt iegūto rezultātu apkopi un analīzi;

5) Izdarīt secinājumus par profesionālās pilnveides ietekmējošiem faktoriem.

Hiptēze: Anestēzijas, intensīvās un neatliekamās aprūpes māsas profesionālo pilnveidi ietekmē vajadzība pēc papildus jaunām zināšanām.

Pētījuma veids: kvantitatīvais pētījums.

Pētījuma instruments: aptaujas anketa.

Respondenti: anestēzijas, intensīvās un neatliekamās aprūpes māsas.

Pētījuma bāze: viena no Latvijas slimnīcām.

Pētījuma koncepcija: pētījums atbilstoši P. Benneres māszinību teorijai.

1. P. BENNERES MĀSZINĪBU TEORIJAS PIELIETOJUMS ANESTĒZIJAS, INTENSĪVĀS UN NEATLIEKAMĀS APRŪPES MĀSU PROFESIONĀLO PILNVEIDI IETEKMĒJOŠIE FAKTORI

Patrīcijas Benneres modelis ir viens no noderīgākajiem ietvariem māsu vajadzību novērtēšanai dažādos profesionālās izaugsmes posmos. Šī teorija nodrošina, lai māsas laika gaitā attīstītu prasmes un izpratni par pacientu aprūpi, izmantojot atbilstošu izglītību, kā arī pieredzi. P. Benneres teorijā tiek aprakstītas māsu zināšanu, prasmju un iemaņu attīstības pakāpes. Šis modelis ir bijis svarīgs arī ētikas attīstībai, jo ētikas jautājumu uztvere ir atkarīga arī no māsu pieredzes līmeņa. Psihologijas un socioloģijas zināšanas apstiprina autores viedokli par to, ka cilvēks dzīves laikā nemitīgi mainās, mainās cilvēka vajadzības, uzskati kā arī pieredze, tādēļ mātai katram cilvēkam jāmeklē pēc iespējas individuālāka pieeja, jo katrs cilvēks ir atšķirīgs (5).

Šajā teorijā praktiskajām zināšanām ir svarīgāka loma nekā teorētiskām zināšanām, bet protams neiztikt bez teorētiskām zināšanām māsu praksē (6). Māsa attīsta savas zināšanas par pacientu aprūpi un plašu prasmju kopumu, iegūstot laika gaitā pieredzi, kā arī iegūstot izglītību. Zināšanu process ir par pamatu katrai cilvēka darbībai. No savas dzimšanas katrs indivīds sāk mācību iegūšanas procesu, lai spētu sevi saprast, saprast citus un vidi. Katra indivīda zināšanas ir ikdienas pieredzes rezultāts (7).

Patrīcijas Benneres kompetences līmeņu modelī tiek atspoguļoti kompetences līmeņi, kuri pastāv māsu praksē, un kā nepieredzējusi māsa pamazām iziet cauri šiem visiem līmeņiem. Kur māsa no jaunas iesācēja kļūst par ekspertu. P. Benneres teorijā ir piecas zināšanu, prasmju un iemaņu, jeb kompetences pakāpes: māsa iesācēja, progresīva iesācēja, zinoša/kompetenta māsa, lietpratēja un māsa eksperte (8).

1. Māsa iesācēja(0,5 - 1 gadam) tiek raksturota ar to, ka mātai nav šīs pieredzes, kura varētu tikt izmantota klīniskajā praksē, kā arī situācijās kurās tas ir nepieciešams iesācējai mātai. Šai mātai ir pamata profesionālās iemaņas un prasmes. Iesācēja māsa mācās pakāpeniski no savas pieredzes, kura tiek papildināta. Uzvedība klīniskajā vidē ir ļoti ierobežota un neelastīga. Iesācējiem ir ļoti ierobežotas iespējas paredzēt, kas varētu notikt konkrētā pacienta situācijā (9). Anestēzijas, intensīvās un neatliekamās aprūpes māsa savā profesijā jūtas vēl nedroši. Darbības ir pamanāmi lēnas, problemātiski sadarboties ar saviem kolēģiem, piemēram, anesteziologu, lai atklātu problēmas un risinātu tās.

2. Progresīva iesācēja (līdz 2 gadiem) tiek raksturota ar to, ka māsa prot uzskatāmi parādīt un veikt darba nepieciešamos uzdevumus. Tomēr joprojām ir nepieciešama palīdzība no kompetentiem kolēģiem. Zinošiem iesācējiem ir zināšanas, bet nepieciešama lielāka

padziļināta pieredze, kuras vēl nav (9). Anestēzijas, intensīvās un neatliekamās aprūpes māsas praksē veiksmīgi darbojas ar uzdoto darbu, bet tomēr darbības līmenis nav pietiekams. Praksē tā var būt nezināšana kā rīkoties vēl nebijušā situācijā, piemēram, situācijās, kad pēkšņi pacientam veselības stāvoklis stauji pasliktinās un māasai būtu problēmas uzreiz saprast kā ir pareizi jārikojas konkrētajā situācijā.

3. Zinoša/kompetenta māsa (2 gadiem līdz 4 gadiem) tiek raksturota ar to, ka māsa praksē veiksmīgi pielieto prasmes. Ir spējīga izvirzīt prioritātes aktuālā situācijā. Ātri un veiksmīgi plānot, kura no darbībām ir jāveic pirmā, pamatojoties uz problēmas analīzi. Kompetentās māsas ātrāk un precīzāk atpazīst klīnisko situāciju raksturu, nekā zinošs iesācējs (9). Praksē māsa saprot kā jārikojas ar aprūpes plānošanu, tā īstenošanu. Aprūpes rezultātu novērtēšanu kā arī svarīgi ir spēja asistēt ārstam anesteziologam/ reanimatologam.

4. Lietpratēja (5 gadiem līdz 6 gadiem) māsa aprūpes situāciju pacientam uztver kā vienotu veselumu. Kompetence, kas balstīta uz profesionālu instinktu un intuīciju. Pastāvīga paveiktā darba novērtēšana ar mērķi paaugstināt efektivitāti. Spēj mainīt plānus, reaģējot uz dažādiem notikumiem (9). Māsa spēj holistiski pieiet jebkurai situācijai. Prot radušos situāciju atrisinātsaviem spēkiem.

5. Māsa eksperte (6 gadi un vairāk) tiek raksturota ar zināšanām ļoti plašā medicīnas līmenī. Māsa nevadās pēc standartiem vai noteikumiem, tos viņa pārziņ ļoti labi, viņa izprot un rīkojas aktuālā situācijā bez īpašas domāšanas. Galvenā uzmanība ir pievērsta visatbilstošākajām problēmām. Analītiskie rīki tiek izmantoti tikai tad, ja viņiem nav pieredzes ar notikumu vai kad notikumi nenotiek kā paredzēts (9). Intensīvās terapijas un reanimācijas laikā pacientu aprūpes nodrošināšana. Ārstniecisko un arī diagnostisko procedūru veikšana intensīvās terapijas un reanimācijas laikā. Māsa darbojas ļoti pārliecinoši un bezbailīgi.

Teorijas pamatā tiek atspulguļota māsas izaugsme kā mainās domāšana, pieredze, zināšanas uztvere. Māsu personāla kompetence ir arī atkarīga no pastāvīgaskā arī nepārtrauktas pieredzes, klīnisko prasmju un zināšanu iegūšanas ne tikai akadēmiskajā, bet arī praktiskajā līmenī, kā nepieredzējusi māsa pamazām iziet cauri visiem līmeņiem, no jaunas iesācējas kļūstot par ekspertu. Šādi apvienojoties katrai darbībai iespējams attīstīties līdz eksperta pakāpei. Protams, kļūstot par ekspertu māasai ir jāturpina papildināt savas zināšanas obligāti jāseko līdzī jaunumiem, jo medicīnas joma turpina augt visu laiku. Katra māsa ir atbildīga par savu izaugsmi profesionālajā jomā un atbildīga par kompetenci, tādēļ katrai nepieciešams censties, lai kļūtu par ekspertu (10).

Kā uzskata P. Bennere teorētiskās zināšanas attīsta labu praksi, tas ir nepieciešams, lai māsa spētu salīdzināt praksi ar teoriju, tādēļ, ka teorija un prakse paver daudzas jaunas

iespējas pacientu aprūpei. P. Bennere uzskata, ka katrai māsai ir kompetence, zināšanas, kā arī laba pieredze, kura māsām ir vienreizēja. Kompetence ir zināšanas, prasmes, iemaņas, spējas, kā arī savas prakses izpratne. Māsa, kura ir iesācēja var būt ļoti nedroša, baidīties traucēt kādu zinošāku par viņu. Katrs māsas solis atspulguļojas no pagātnes nākotnē. Katra pieredze tiek ņemta vērā. Tādēļ šī teorija maina priekšstatu par to, ko nozīmē būt par māsu, jo māsas kuras ir "eksperti" ir spējīgas nodrošināt vislabāko aprūpi, kas nepieciešama (9).

2. ANESTĒZIJAS, INTENSĪVĀS UN NEATLIEKAMĀS APRŪPES MĀSU DARBA PIENĀKUMI UN KOMPETENCES

Anestēzijas, intensīvās un neatliekamās aprūpes māsu darbs ir ļoti nepieciešams un nozīmīgs, tā ir neatņemama veselības aprūpes sastāvdaļa, kura ietver veselību uzlabojošus un slimību profilakses pasākumus. Jebkura vecuma fiziski un garīgi slimu cilvēku, kā arī invalīdu aprūpi. (11)

Māsas profesionālā kompetence ietver sevī augstas komunikācijas spējas, zināšanas un prasmes, kas nodrošina veiksmīgu pacienta aprūpi kā arī augstu atbildības sajūtu pret savu darbu. Tiek nodrošinātas pacienta pamatvajadzības, protams, māšai piemīt spēja risināt problēmas, kuras saistītas ar veselību. Kā arī māsa ir atbildīga par veselības veiksmīgu saglabāšanu, ārstēšanas norisi pēc ārsta ordinācijām, atbildīga par savu prasmju attīstīšanu un pilnveidošanu (12).

Anestēzijas, intensīvās un neatliekamās aprūpes māsas kompetencē sadarbībā ar anesteziologu, reanimatologu. Vitālo funkciju nodrošināšana operāciju un dažādu citu manipulāciju laikā. Anestezioloģija un intensīvā terapija ietver sevī arī reanimatoloģiju. Māsām ļoti labi jāpārzina reanimācijas pasākumi, jānodrošina vispiemērotākā palīdzība dzīvībai bīstamās situācijās. Nozīmēto medikamentu saņemšanas nodrošināšana pēc ārsta ordinācijām. Sagatavoties veiksmīgam darbam, sagatavot anestēzijā izmantojamo aprīkojumu (13).

Intensīvās terapijas nodaļā māsu kompetencē ietilpst aprūpes sniegšana (nodrošina šķidrums, barības uzņemšanu, pacienta pozicionēšanu, nodrošina skābekļa piegādi) Veic vitālo rādītāju dokumentēšanu. Tiek nodrošināta medikamentu ievade pēc ārsta ordinācijām. Pacienti tiek sagatavoti diagnostiskām procedūrām, manipulācijām (urīnceļu kateterizācijai, centrālā venozā katetra ievietošana, nazogastrālās zondes ievietošana, veic intubēta pacienta sekrēta senāciju) (14).

Neatliekamās aprūpes māsa sagaida pacientu pēc triāžas, māsas kompetencē ietilpst kvalitatva un nepieciešamīgas gadījumā ātra manipulāciju veikšana. Māsai ir jānodrošina elektrokardiogrammas pieraksts, ilgkatetra ievadīšana, kardiopulmonārās reanimācijas veikšana, asistēt ārstam intubācijas laikā (15).

Profesionalitātē galvenā uzmanība tiek koncentrēta darbam līdzās pacientam, kad tas ir nepieciešams, tad kopā ar citiem profesionāļiem, lai veiksmīgi uzlabotu cilvēku veselību. Māsai par sniegto aprūpi, darbībām ir jāuzņemas atbildība un arī jādarbojas atbilstoši savas kompetences ietvariem. Saprotais, ka māsa ar pacientu kopā pavada daudz laika, lai

nodrošinātu vislabāko atveseļošanos. Svarīgas ir māsas iezīmes, lai tās būtu laipnība, līdzjūtība, nebaidīties no smaga darba(16).

Izglītības un Zinātnes ministrijas rīkojumā par profesijas standartu teikts, ka māsa strādā veselības aprūpes iestādēs un sabiedrībā veselības jomā. Darbu var veikt kā pašnodarbināta persona, pastāvīgi veicot aprūpi, vadot pacientu aprūpes darbu, piedaloties ārstniecībā un izglītojot pacientus (17) .

Latvijas Māsu ētikas kodeksā teikts, ka “māsa sniedz pacientam/klientam kvalitatīvu, profesionālu aprūpi, nodrošinot pacienta tiesības un vienlīdzīgu attieksmi neatkarīgi no personas rases, tautības, etniskās izcelsmes, ādas krāsas, dzimuma, vecuma, invaliditātes, veselības stāvokļa, seksuālās orientācijas, reliģiskās, politiskās vai citas pārliecības, nacionālās vai sociālās izcelsmes, mantiskā vai ģimenes stāvokļa vai citiem apstākļiem” (18).

Pēc autores domām minētie anestēzijas, intensīvās un neatliekamās māsas pienākumi norāda, ka māsām savu ikdienas pienākumu izpildē ir jābūt ar lielu atbildības sajūtu pret savu darbu, jānodrošina veiksmīga sadarbība gan ar kolēģiem, gan pacientiem. Svarīga loma ir arī sadarbībai ar kolēģiem ne tikai ikdienā, bet arī kritiskos brīžos, kas sadarbībā ir viens no svarīgākajiem faktoriem. Tādējādi būtiska nozīme ir nodrošināt pareizu aprūpi, taču lai šo aprūpi māsas spētu nodrošināt ir nepieciešams profesionāli pilnveidoties.

2.1 Profesionālā pilnveide

Pilnveidošanās ir spēja ar sevi veikt personīgo piepildījumu, kurā cilvēks savās spējās attīstās visā pilnībā (19). Latvijas valsts Izglītības likumā 25. pantā profesionālā pilnveide tiek definēta šādi: “profesionālās izglītības īpašs veids, kas personām neatkarīgi no vecuma un iepriekšējās izglītības vai profesionālās kvalifikācijas dod iespēju apgūt darba tirgus prasībām atbilstošas sistematizētas profesionālās zināšanas un prasmes.”(20). Katra cilvēka savs personīgais priekšstats par savas dzīves nozīmīgumu ir dažāds, bet pēc augstāk apraktītās definīcijas pilnveidoties drīkst ik viens, veiksmīgi pilnveidojot sevi tiek iegūta profesionālā meistarība (19).

Kā arī Profesionālās izglītības likumā 13. pantā tālākizglītība tiek definēta šādi: "iepriekš iegūtās izglītības turpināšana un profesionālās meistarības pilnveidošana atbilstoši konkrētās profesijas prasībām” (20). Autore var secināt, ka tālākizglītība mūsdienās ir ļoti nozīmīga pilnveidošanās sastāvdaļa, jo katrs veiksmīgi var pilnveidot savus trūkumus savā vēlamajā sfērā. Māsām tas izpaužas dažādi, atkarīgs no tā, ko katra māsa vēlas pilnveidot, protams, medicīnas nozare ir ar lielu izaugsmi arī tehnoloģiju ziņā. Tādēļ, lai veiksmīgi apgūtu jaunas tehnoloģijas nepieciešams pilnveidot sevi un labs risinājums tam ir

tālākizglītība. Tā dod iespēju celt savu kvalifikāciju gan formāli, gan neformāli kā iedala tālākizglītību (21).

Formāla izglītība - tā ietver pamatzglītības, vidējās izglītības un augstākās izglītības sistēma, kuru programmu veiksmīgu apguvi apliecina valsts atzīts izglītības vai profesionālās kvalifikācijas dokuments, kā arī izglītības un profesionālās kvalifikācijas dokuments (21).

Neformālā izglītība - nebeidzas ar kvalifikācijas iegūšanu, tā ietver sevī kursus, kas dod šo iespēju apgūt iemaņas jaunajās tehnoloģijās, zinātnes sasniegumos, semināros. Neformālā tālākizglītība nebeidzas ar kvalifikācijas iegūšanu (21).

2000. gadā tika parakstīts Eiropas Padomes Mūžizglītības memorands, bet Latvijā šī tēma kļuva aktuāla pēc iestāšanās Eiropas Savienībā - 2006. gadā. Mūžizglītības programmas ietvaros tiek arī īstenotas vietējā līmenī, piedāvājot kursus, seminārus kā arī apmācības uz vietas. Šai programmai darba tirgū ir ļoti būtiska loma, jo tā ļauj pārkvalificēties, kā arī iegūt papildus zināšanas, motivāciju un prasmes labākai izaugsmei. Mūžizglītība Latvijā tiek skaidrots kā izglītības process visa cilvēka dzīves garumā. Mūžizglītība balstās uz vajadzībām iegūt prasmes, zināšanas kā arī pieredzi, lai paaugstinātu vai pat mainītu kvalifikāciju, kāda ir atbilstoši tirgus prasībām, savām interesēm vai pat vajadzībām. Šis izglītības process apvieno formālo un neformālo izglītību. Mūžizglītības programmās var iesaistīties ikviens iedzīvotājs neatkarīgi no dzimuma, vecuma, izglītības līmeņa un līdzšinējās darba pieredzes (22).

Autore uzskata, ka izvērtējot iepriekš apskatīto par profesionālās pilnveides pieejamām programmām, pateicoties tai māsas tiek nodrošinātas saņemt kvalitatīvu profesionālu tālākizglītību, attīstītot jaunas zināšanas kā arī jaunas prasmes. Tālākizglītības nozīme arī ar katru gadu paaugstinās, māsām jāapgūst arvien jaunas metodes un tehnoloģijas. Māsas profesijā ir jābūt gatavībai mācīties, lai māsas būtu sagatavotas jebkurai situācijai.

2.2. Profesionālā pilnveide māsām

Māsas nav izņēmums sava darba veikšanai ir nepieciešams arī pilnveidoties. Katra māsa to var darīt savādāk, bet iespējas ir daudz un dažādas. Mūsdienās Latvijā ir iespējams profesionāli pilnveidoties ļoti plaši, lai veiksmīgi pilnveidoties norit dažādi kursi, semināri, daudz dažādas konferences par dažādākām tēmām (14).

Šobrīd māsām tiek piedāvāts specializēties 7 māsas pamatspecialitātēs: bērnu aprūpes māsa, internās aprūpes māsa, anestēzijas, intensīvās un neatliekamās aprūpes māsa, operāciju māsa, ambulatorās aprūpes māsa, ķirurģiskās aprūpes māsa, garīgās veselības aprūpes māsa (23).

Lai māsa apliecinātu savu profesionālo sagatavotību, un, ka māsa kā ārstniecības persona ir kompetenta, prot patstāvīgi nodarboties veselības aprūpes nozarē, Latvijas Māsu Asociācija, pamatojoties uz Ārstniecības likums 1. panta 4. punktu īsteno sertifikācijas un resertifikācijas procesu māsām. Ārstniecības likumā 1. panta 4. apakšpunktā teikts - "ārstniecības personas sertifikāts — Latvijas Ārstniecības personu profesionālo organizāciju savienības, Latvijas Ārstu biedrības vai Latvijas Māsu asociācijas izsniegts dokuments, kas apliecina attiecīgās personas profesionālo sagatavotību un norāda, ka ārstniecības persona kā speciālists ir kompetenta patstāvīgi nodarboties ar ārstniecību (speciālista praksi) konkrētajā nozarē" (24).

Sertifikātu specialitātē piešķir pēc sertifikācijas eksāmena sekmīgas nokārtošanas. Eksāmenā tiek novērtētas teorētiskās zināšanas, praktiskās iemaņas pamatspecialitātē, apakšspecialitātē, papildspecialitātē vai ārstnieciskās vai diagnostiskās metodes lietošanā. (25)

Sertifikātu izsniedz uz pieciem gadiem, Ārstniecības personu profesiju pamatspecialitātēs vai papildspecialitātēs jāiegūst 100 tālākizglītības punkti līdz sertifikāta derīguma termiņa laikā. Profesionālās darbības sertifikāta derīguma termiņa laikā sertifikātā norādītajā pamatspecialitātē, papildspecialitātē vai ārstnieciskajā vai diagnostiskajā metodē Latvijā vai kādā no Eiropas Savienības dalībvalstīm ir veikusi ne mazāk kā trīs gadus, tā var tikt resertificēta bez eksāmena kārtošanas (26).

Šajā laikā, kad māsām obligāti jāpaaugstina sava kvalifikācija, apmeklējot seminārus, kursus, lekcijas. Savu kvalifikāciju māsas var celt izvēloties apmeklēt, piemēram, konferences, kuras notiek, dažādās pamatspeciālītātēs. Pilnveidojoties māsas ne tikai izglīto sevi, bet arī veiksmīgi veido karjeru.

2.3. Profesionālā pilnveide anestēzijas, intensīvās un neatliekamās aprūpes māsām

Anestēzijas, intensīvās un neatliekamās aprūpes māsas profesionāli pilnveidoteis savā pamatspecialitātē var apmeklējot konferences, seminārus, kursus. Pēdējā konference anestēzijas, intensīvās un neatliekamās aprūpes māsām bija 06.04.2019. Šādi māsas iegūst jaunas zināšanas, jaunas iemaņas. Māsām ir iespēja arī lasīt zinātniskos rakstus, pētījumus,

Māsas, kuras ir nokārtojušas sertifikāciju savā pamatspecialitātē, lai veiksmīgi veiktu resertifikāciju Latvijas Māsu asociācija ir izveidojusi ieteikumu punktus, lai atvieglotu izvēles punktus un māsas varētu vieglāk izprast kam jāpievērš lielāka uzmanība.

1. Vispārējās, reģionālās un lokālās anestēzijas nodrošināšana
2. Vitālo funkciju nodrošināšana un monitorēšana, invazīvais monitorings

3. Pacientu aprūpe pirms un pēc anestēzijas, kā arī anestēzijas laikā
4. Pacientu aprūpes nodrošināšana pacientiem intensīvās terapijas un reanimācijas laikā, t.s. septiska pacienta aprūpe
5. Aprūpes nodrošināšana pacientiem ar akūtām un hroniskām sāpēm
6. Medikamentozās aprūpes nodrošināšana, diagnostisko un ārstniecisko procedūru veikšanas laikā pacientiem intensīvās terapijas un reanimācijas laikā, kateholamīnu un inotropu atbalsts intensīvajā terapijā: medikamenti, ievades veidi
7. Neatliekamās medicīniskās palīdzības sniegšana, paplašinātā kardiopulmonālā reanimācija visa vecuma pacientiem, katastrofu medicīna
8. Pacientu aprūpes plānošana, sniegšana un aprūpes rezultātu izvērtēšana anestezioloģijā, reanimatoloģijā, intensīvajā terapijā, pirmsslimnīcas un slimnīcas neatliekamajā un katastrofu medicīnā.
9. Respiratorās sistēmas funkciju nodrošināšana (skābekļa terapija, invazīvā un neinvazīvā mākslīgā plaušu ventilācija, hiperbārā oksigenizācija)
10. Transfūzijas metožu, tai skaitā autologo asiņu transfūzijas, nodrošināšana intensīvās terapijas, neatliekamās palīdzības un anestēzijas laikā.
11. Toksikoloģija
12. Infekcijas kontrole anestēzijas, intensīvās un neatliekamās aprūpes nodrošināšanā
13. Mehāniskās sirds atbalsta sistēmas intensīvās terapijas praksi. (25)

Pēc autores domām māsām ir jāpapildina savas zināšanas, jo notiek daudz dažādas pārmaiņas, jaunas iespējas, tādēļ savas zināšanas ir jāpilnveido, lai savā profesijā justos droši un darbu spētu veikt ar augtu atbildības sajūtu.

3. PROFESIONĀLO PILNVEIDI IETEKMĒJOŠIE FAKTORI

Profesionālo pilnveidi ietekmēt var daudz un dažādi aspekti, tie var būt gan labi, gan tieši pretēji. Cilvēks var vēlēties sevi pilnveidot sevi, gan tieši pretēji to nevēlēties dažādu faktoru dēļ. Profesionālās karjeras attīstību ietekmē dzīves posmi, attieksme pret sevi, vēlme izzināt pašam sevi, dzīves lomas. Izaugsmes iespējas ir galvenais stimuls, kas veicina pozitīvu profesionālās darbības motivāciju (27). Karjeras veidošana ir process, kurš medicīnā ir jāpilnveido visu laiku, jo notiek daudz un dažāda tehnoloģiju attīstīšanās, karjera attīstas visu mūžu. Lai sevi profesionāli pilnveidotu tas nav viegls process var būt laikietilpīgs, taču iespējas ir daudz un dažādas.

Darba autore savā darbā kā divus galvenos profesionālās pilnveides faktoros izvēlas karjeras izaugsmi un motivāciju.

3.1 Profesionālo pilnveidi ietekmējošais faktors - karjeras izaugsme

Darbs ir katra cilvēka viena no svarīgākajām aktivitātēm, ko dara cilvēks. Svarīgi ir savu darbu veikt ar prieku un gandarījumu par paveikto. Māsas darbs ir dinamisks tas nosaka viņas dzīvesveidu. Tā kā darbs sniedz mācai lielu personības izaugsmi un pašrealizāciju, galvenais nosacījums darbu darīt ar prieku.

Ja darbs interesē un māsa veiksmīgi spēj tam nodoties pilnībā un iedziļināties katrā nepieciešamajā niansē, tad karjeras izaugsmi būs daudz vieglāk sasniegt. Karjeras pazīmes ir šādas:

- tā būs ilggadīga darbība, kuru cilvēks pats ir izvēlējis, lai papildītu savu mērķi. Māsa pati savus mērķus nosaka, taču lai papildītu savus mērķus nepieciešama pilnveidošanās un ieguldīt daudz darbu, galvenais ir mācai savā specialitātē justies droši.
- tās mērķi ir panākumi, augsti sasniegumi. Māsa iegūs jaunus panākumus, tās var būt jaunas zināšanas, prasmes, pierādot sevi un savus panākumus ir iespēja iegūt augstākus amata pienākumus.
- karjeras izaugsme nav iespējama bez nepārtrauktas pilnveidošanās izvēlētajā sfērā. Mācai nepārtraukti ir jāizmanto dažādas pilnveidošanās programmas - kursi, semināri, konferences u.c. (28).

Lai māsa savu karjeru varattīstīt sekojošās stadijās:

- Māsas izglītības iegūšana, pirmās darba pieredzes iegūšana. Māsa iegūst pieredzi un iegūst jaunas zināšanas, kā arī iepazīstas ar sava darba veicamajiem pienākumiem.
- Profesionālo spēju iepazīšana, kas ir darbs dažādās organizācijās kā arī darbs dažādos amatos. Mācai nepieciešams nodrošināt darbu, kas atbilstu izglītībai, spējām un arī

materiālām vajadzībām. Māsa ir darbu veikusi dažādos amatos un saprot savas spējas, kas arī atspulguļojas māsas izglītībā.

- Karjeras stabilizācija māsas darbā, šis posms ir sasniedzams tikai tad, kad māsa ir apmierināta ar savu darbu un tā pienākumiem. Māsa ir iejutusies labi savā dara vidē, prot labi sadarboties ar kolēģiem. Pienākumus spēj izpildīt precīzi norādījumiem, kā arī savā darba vidē māsa nevēles neko mainīt.
- Iegūtā medicīnas līmeņa noturēšana - šajā stadijā māsa ir apmierināta ar savu sniegumu darba izaugsmē, kā arī darba devējs ir apmierināts ar māsas sniegto darbu. Māsa ir pierādījusi savas profesionālās dotības, ka prot tik galā ar jebkuru situāciju.
- Pirmspensijas vecums - šis periods raksturojas kā māsu darba spēju samazināšanās un profesionālās darbības samazināšanos. Māsai tas raksturojas ar karjeras beigu tuvošanas, māsa vēlas atpūsties no lielās darba slodzes (29).

Ļoti lielu uzmanība tiek pievērsta darbinieka vajadzībām, tādēļ nepieciešams pievērst lielāku nozīmi piešķirot individuālai pieejai katram darbiniekam. Darbiniekos tiks radīta svarīguma un identitātes apziņa, kas atspulguļosies pret organizāciju un motivāciju strādāt. Organizācijā var iedalīt šādus karjeras veidus:

- Tradicionālā vertikālā izaugsme - māsas ieņem atugstākus/ atbildīgākus amatus. Nodrošina karjeras izaugsmi, bet augstāks amats prasa arī attiecīgas kompetences prasības. Šī vertikālās karjeras izaugsmes iespēja tiek ierobežota jebkurā organizācijā, kā arī māsu darbā. Svarīgi māasai ir sekot līdzi savām zināšanām, tas nepieciešams, lai māsa spētu noturēt darba kompetences prasības.
- Tīkla veida izaugsme - māsām var būt jauni darba pienākumi, lielāka atbildība darba pienākumos. Tiek paplašināta māsas sadarbība un sakari. Māsas darbs ir ar cilvēkiem ne tikai pacientiem, bet arī kolēģiem, svarīga ir šī sadarbība. Jauni darba pienākumi, kas liecina par to, ka māsa ir pierādījusi, ka prot tikt ar saviem iepriekšējiem pienākumiem un ir gatava uzņemties lielāku atbildību.
- Laterālā izaugsme - šisposms ir māsu rotācija par to hierarhijas līmeni organizācijā. Māsai mainās darba pienākumi arī kompetences prasības. Turpretīm māsas ieguvums ir labs, iegūta apmācība, jauna pieredze, savādāki darba izaicinājumi, izaicinājumi ar kuriem vēl nav bijusi saskarsme. Posms vairāk piemērots jaunajiem darbiniekiem, kas ir izaugsmes sākuma punktā, kas iemācīs jaunos darbiniekus saskarties ar dažādām situācijām un nodrošinās izaugsmi.
- Duālā izaugsme - šajā posmā ir pieskaitāmas augsta līmeņa māsas, kuras saņem labu darba novērtējumu. Šajā posmā ietilpst savas kompetences izprašana, padziļināšana. Māsas ir ar

ilgadēju pieredzi, saskārušās ar dažādām situācijām Darba devējs ir ļoti apmierināts ar māsas darbu, jo māsa daudzu gadu garumā ir sevi pierādījusi.

- Kritums karjerā posms rakturojas ar māsas karjeras izbeigšanu, respektīvi vēlmi doties pensijā vai darbinieku samazināšana var būt šī posma iemesls. Darbā var rasties konflikti, savstarpēju negatīvas attiecības, kas noved pie šī posma. Parasti māsa ir ilgus gadus nostrādājusi profesijā un vēlas atpūsties no lielās darba slodzes (28).

Interese par savu profesiju ir jābūt visu laiku, tas novedīs pie veiksmīgas karjeras izaugsmes un nekur nepazūd faktors, ka medicīnas nozarē ir visu laiku jāpapildina zināšanas, lai nodrošinātu šo karjeras izaugsmi.

3.2. Motivācija kā profesionālo pilnveidi ietekmējošs faktors

Motivācija raksturojas ar savas intereses, vēlmes, vajadzību nodrošināšanu. Motivācija palīdz piepildīt savus nospraustos mērķus. Ar motivāciju tiek apzīmēti psihiskie iekšējie spēki šis aspekts rada vēlmi darboties. Taču motivācija nav viegls process pie tā ir ļoti jāpiestrādā (30).

Motivācija sastāv no divām daļām iekšējā un ārējā.

- Iekšējā motivācija sastāv no mērķa, ko katrs izvirzījis personiski, tā ir vēlme izzināt visu iespējamo, atzinība un novērtējums, izaugsmes iespējas, pārliecība par sevi.
- Ārējā motivācija raksturojas ar vides faktoriem, kas ir atalgojums, kas ietekmē motivāciju, sociālais slānis, darbavietas apstākļi, personīgās attiecības ar kolēģiem. (30)

Motivācija galvenokārt sastāv no sev izvirzīto mērķu sasniegšanas, lai tas veiksmīgi sekmētos nepieciešams sastādīt mērķus. Turpretī cilvēkam savas spējas ir jānovērtē līdz galam, jo nepareizi novērtēto spēju rezultātā motivācija var pazust. Motivācijas rezultātu procesa ietekmējošie faktori:

- virzītājspēks - tas ir katra iekšējais dzinums, kas nosaka vai mēs esam atslābuši vai sasprindzinājušies. Virzītājspēks ļoti ietekmē to kāds ir tieši emocionālais līmenis vajadzīgajā situācijā, lai pieņemtu pareizo lēmumu.
- Pašpaļāvība- raksturojas ar izteiktu pārliecību, ka cilvēks spēj kopā ar savām vēlmēm veidot un piepildīt kvalitatīvi savu dzīvi. Māsa savu vēlmju ietekmē var veidot savu dzīvi kvalitatīvi, piepildot to, kas mātai interesē, viena no tām ir motivācija, kas nav rakstura īpašība, bet rezultāts, ko iegūstam ar savu mērķu palīdzību.
- Psiholoģiskā laika perspektīva- raksturojas kā mērķi, kas ir sastādīti attiecīgajā dzīves posmā un iegūst paliekošu nozīmi katra cilvēka apziņā. Tas var būt kā mērķis pilnveidoties, karjeras izaugsme, kas palikts jebkuras māsas apziņā.

- Emocionālā inteliģence raksturojas ar emocijām, kad nepieciešams pieņemt lēmumu. Šī emocionālā inteliģence ir ļoti svarīga, jo māsai nepieciešams uztvert, saprast, kontrolēt saprast savas emocijas, kas ir īpaši svarīgi(31).

Nevar noliegt, ka materiālo motīvu ietekme ir ļoti liela veiksmīgai motivācijai. Jebkurš vēlas iegūt sev lielāku atalgojumu, lai tas paaugstinātos. Protams, nevar noliegt, ka svarīgs ir ne tikai atalgojums, bet arī karjeras izaugsme, uzlavas no kolēģiem. Nepieciešams izveidot efektīvu sistēmu, lai darbinieki veiksmīgi varētu motivēties profesionālai pilnveidei. šī iemesla dēļ nepieciešams ievērot šos divus punktus:

- Jāmotivē darbiniekus sasniegt organizācijas mērķus. Darbiniekus var motivēt dažādi darba devējs māsas darbu var novērtēt. Darba devējs var nodrošināt daļu apmaksātu profesionālās pilnveides programmu. Piešķirt paaugstinājumu amatā.
- Jācenšas realizēt darbinieku vēlmes. Normas robežās palīdzēt darbiniekiem ar brīvdienām, kad nepieciešams pilnveidoties. (32)

Autore uzskata, ka lai veiksmīgi noritētu pilnveidošanās un darbiniekos būtu nepieciešamā motivācija, svarīgi ir arī darba devējam censties izprast un palīdzēt realizēt darbinieku vēlmes. Motivācija ir ļoti svarīga māsām, jo tas dod vēlamo izaugsmi.

4.PĒTIJUMA METODOLOĢIJA

Pētot tēmu - "Anestēzijas, intensīvas un neatliekamās aprūpes māsu profesionālo pilnveidi ietekmējošie faktori", kā datu ievākšanas metode tika izvēlēta kvantitatīvā pētniecības metode, kurai par instrumentu tika izstrādāta aptaujas anketa. Anketā tika ietverti 10 jautājumi.

Darba mērķis ir noskaidrot kādi ir profesionālo pilnveidi ietekmējošie faktori anestēzijas, intensīvās un neatliekamās aprūpes māsām.

Kopumā autore aptaujas anketas izplatīja 100 darbiniekiem. Respondentu izlase tika veidota pēc ērtuma metodes ar brīvprātīgiem, viegli pieejamiem pētījuma dalībniekiem - anestēzijas, intensīvās un neatliekamās aprūpes māsām. Aizpildītas anketas atpakaļ saņemtas no 99 māsām, bet pētījumā kopumā tiks izmantotas 98 anketas, viena anketa tika atzīta par nederīgu.

Pētījums tika veikts vienā no Latvijas slimnīcām laika posmā no 2019. gada 14. maija līdz 2019. gada 20. maijam. Pirms pētījuma uzsākšanas tika veikts pilotpētījums. Pirms pētījuma un datu ievākšanas tika saņemtas atļauja no ārstniecības iestāžu ētikas komisijas.

Lai pārbaudītu pētījuma instrumentu tika veikts pilotpētījums, kurā piedalījās trīs māsas. Anketas aizpildīšana aizņēma 5 minūtes. Pēc iegūto datu rezultātu analīzes autore secināja, ka anketā nav nepieciešams veikt izmaiņas, kā rezultātā varēja uzsākt datu ievākšanu.

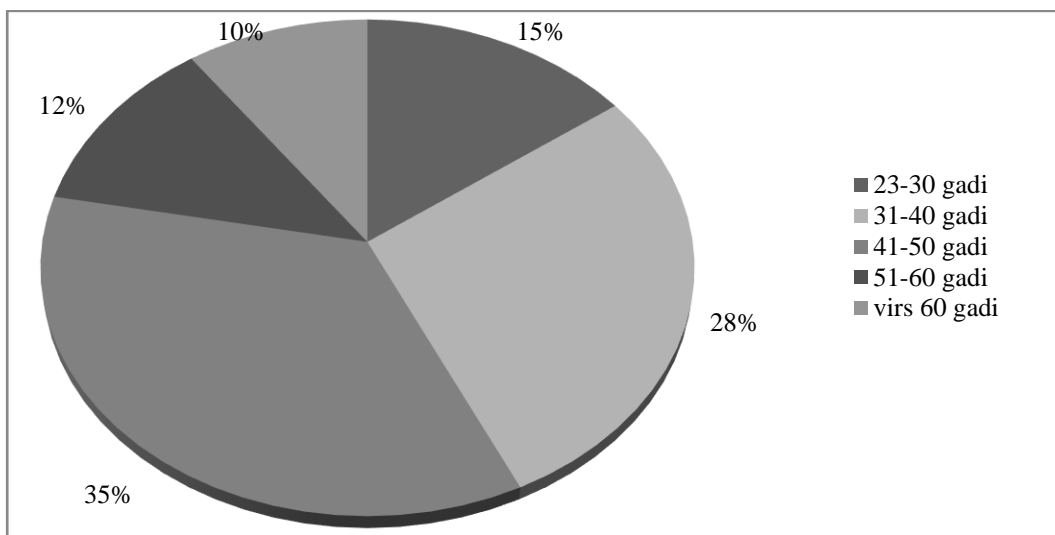
Anketa ietver ievaddaļu (uzrunu respondentam), demogrāfisko daļu (informāciju par respondentu) iekļauj anketas 1 un 2 jautājums. Galveno daļu ietver 3; 4; 5; 6; 7; 8; 9; 10 jautājums. Katrs pētījumā iesaistītais dalībnieks tika iepazīstināts ar pētījuma mērķi, kā tiks ievērota datu anonimitāte un tie tiek izmantoti tikai šim pētījumam un netiek nodoti trešajām personām.

Galvenie jautājumi, kuri apstiprinās/noliegs hipotēzi ir 4;5;6;8.

Pēc datu iegūšanas, rezultāti tika apstrādāti izmantojot statistiskās matemātikas metodes.

5.PĒTĪJUMA REZULTĀTI UN ANALĪZE

Respondentu sadalījums pēc vecuma ir atspoguļots 5.1. attēlā.

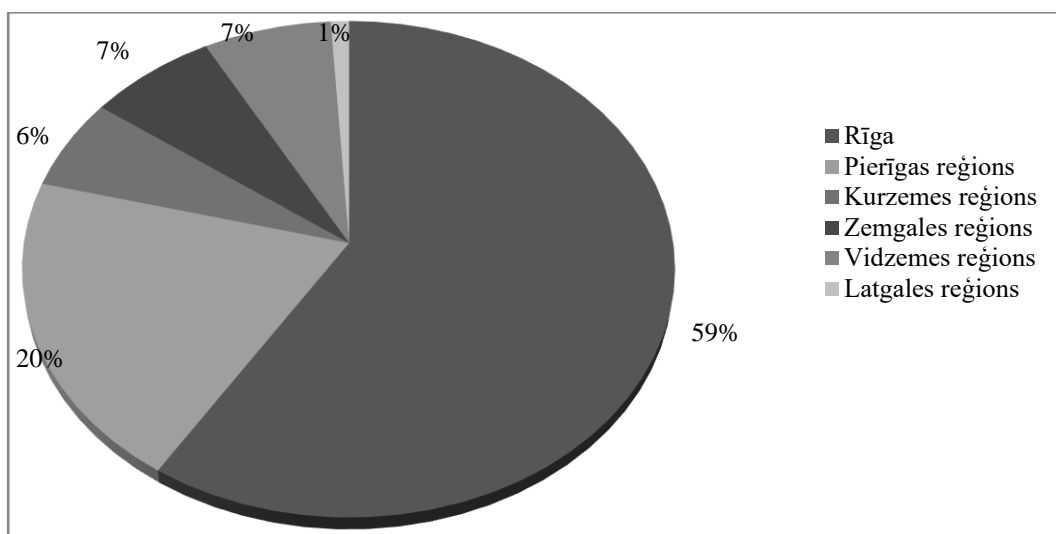


5.1. attēls. Respondentu sadalījums pēc to vecuma (respondentu skaits - 98)

Analizējot māsas pēc vecuma grupas no iegūtajiem datiem var secināt, ka aptaujā lielākais respondentu skaits – 35% (34 respondenti) no visiem respondentiem ir vecumā no 41 līdz 50 gadiem. Nedaudz mazāks respondentu skaits, 28% (27 respondenti) no respondentiem ir vecumā grupā no 31 līdz 40 gadiem. 15% (15 respondenti) ir vecumā no 23 līdz 30 gadiem. 12% (12 respondenti) no respondentiem ir vecumā grupā no 51 līdz 60 gadiem, savukārt vismazākais respondentu skaits 10% (10 respondenti) no respondentiem ir vecuma grupā virs 60 gadiem.

No aptaujas datiem var secināt, ka lielāka respondentu grupa ir 35% (34 respondenti) māsas no 41 līdz 50 gadiem. Pēc autore domām, tādēļ, ka jauna vecuma māsas izvēlas braukt strādāt uz ārzemēm vai arī nestrādāt savā profesijā.

Respondentu sadalījums pēc dzīvesvietas ir atspoguļots 5.2. attēlā.

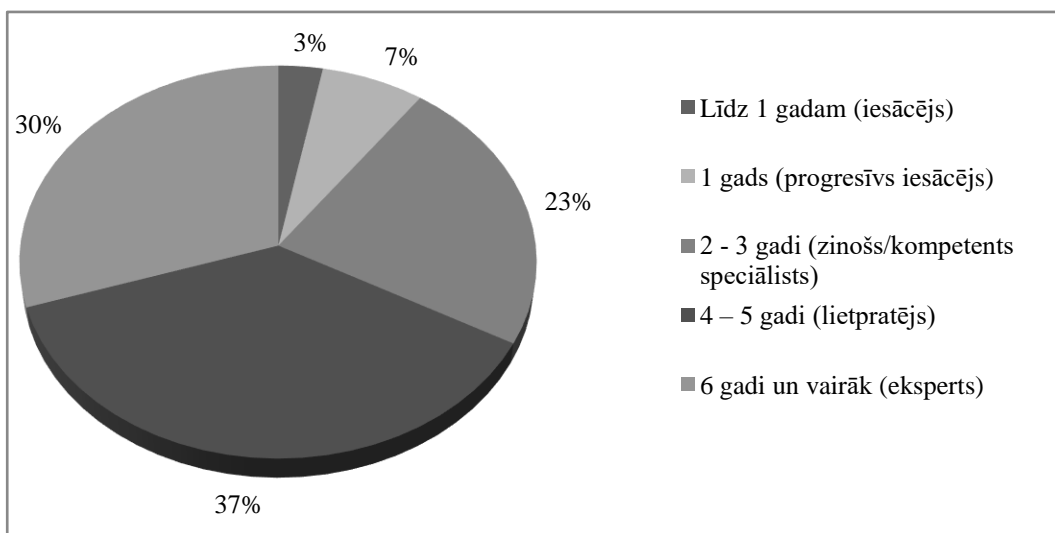


5.2. attēls. Respondentu sadalījums pēc dzīvesvietas (respondentu skaits - 98)

Analizējot datus pēc māsu dzīvesvietu sadalījuma ir redzams, ka lielākais 60% (58 respondenti) skaits darbinieku dzīvesvieta ir Rīga. Pēc tam 20% (19 respondenti) dzīvesvieta ir Pierīgas reģions. 7% (7 respondenti) respondentu dzīvesvieta ir Zemgales reģions. Tieši tikpat 7% (7 respondenti) norādījuši, ka dzīvesvieta atrodas Vidzemes reģionā. 6% (6 respondenti) dzīvesvietu ir minējuši Kurzemes reģionā. Vismazākais 1% (1 respondents) dzīvesvietu atzīmējis Latgales reģionā.

Kopumā autore var secināt, ka ievērojami lielākais dzīvesvietu skaitsmāsām ir Rīga, kas varētu būt raksturojams ar to, ka reģionos dzīvojošās māsas izvēlas sev tuvākas darba vietas.

Respondentu sadalījums pēc darba stāža profesijā ir atspoguļots 5.3. attēlā.

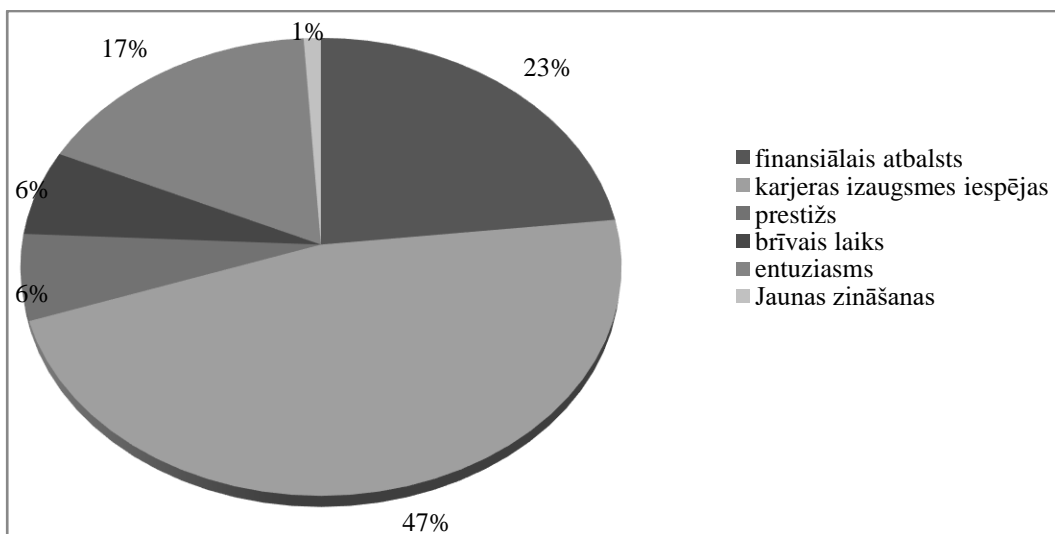


5.3. attēls. Respondentu sadalījums pēc darba stāža profesijā (respondentu skaits - 98)

Analizējot māsas pēc darba stāža profesijā, var secināt, ka aptaujā lielākais skaits 37% (36 respondenti) profesijā strādā 4-5 gadus, kas pēc P. Benneres teorijas ir māsa "lietpratēja". Pēc tam seko 30% (29 respondenti), kuru profesija pēc teorijas ir "eksperts", kas ir 6 gadi un vairāk. 23% (23 respondenti) profesijas stāžs ir 2-3 gadi (zinošs/kompetents speciālists). 7% (7 respondenti) darba stāžs ir 1 gads (iesācējs), bet 3% (3 respondenti) savu profesiju nesē ir sākušas pilnveidot, darba stāžs līdz 1 gadam (iesācējs).

Pēc iegūtajiem rezultātiem var secināt, ka lielākais skaits 37% (36 respondenti) iedalās grupā pēc P. Benneres iedalījuma ir māsa- lietpratēja, 30% (29 respondenti) māsa - eksperte. Tas liecina, ka šī posma līmeni raksturo spēja veikt secinājumus par savu darbu, spēja veikt sava darba analīzi kā arī analizēt savu praksi.

Respondentu sadalījums pēc vēlmes pilnveidoties ir atspulguļots 5.4. attēlā.



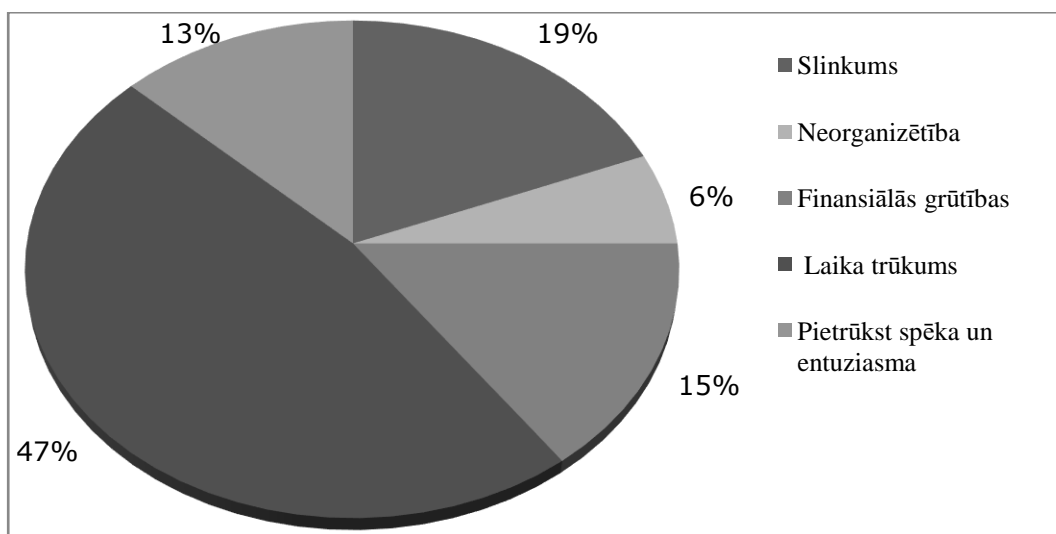
5.4. attēls. Respondetu sadalījums pēc vēlmēm, kas veicina pilnveidoties. (respondentu skaits - 98)

Atbildot uz šo jautājumu, respondenti varēja izvēlēties vairākus atbilžu variantus. Visvairāk, 47% (61 respondents) atzīmēja atbilžu variantu, ka pilnveidoties veicina karjeras izaugsmes iespējas. 23% (30 respondentu) atzīmēja, ka pilnveidoties veicina finansiālais atbalsts. 17% (22 respondenti), anketā norādīja, ka pilnveidoties veicina- entuziasms, kas māsām ir svarīgi. Māsas pilnveidoties veicina prestižs, ko atzīmējuši 6% (9 respondenti). 6% (8 respondeti) vēlas pilnveidoties, lai iegūtu brīvo laiku. Tikai 1% (2 respondenti) norādījuši, ka pilnveidoties veicina jaunu zināšanu iegūšana.

Pēc iegūtajiem datiem autore var secināt, ka māsām ir svarīga kerjeras izaugsme, tas liecina, ka māsas vēlas arī profesionāli pilnveidoties, lai apgūtu jaunas zināšanas, praktiskās iemaņas, jo bez profesionālās pilnveidošanās nav iespējama kerjeras izaugsme.

Analizējot datus secināts, ka lielākais māsū skaits, kuras vēlas sasniegt kerjeras izaugsmi ir vecuma grupā no 31-40 gadiem. Otra populārākā atbilde par kerjeras izaugsmi arī ir svarīga māsām vecumu grupā no 41-50 gadiem, taču kerjeras izaugsmi vēlas sasniegt katra māsa vecumu grupā 23-30 gadiem.

Respondentu sadalījums pēc faktoriem, kas kavē vēlmi pilnveidoties ir atspulguļots 5.5. attēlā.



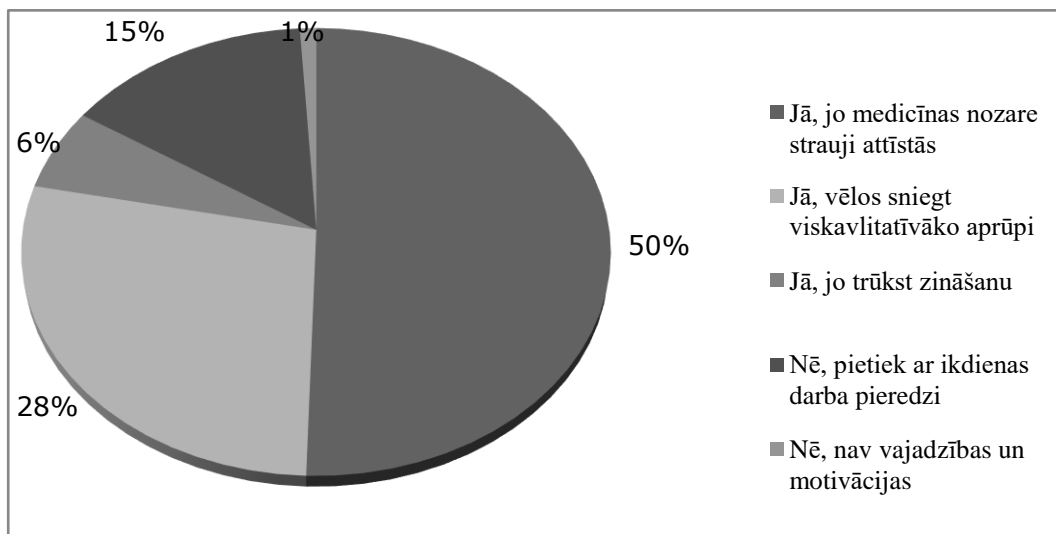
5.5. attēlā. Respondentu sadalījums pēc faktoriem, kas kavē vēlmi pilnveidoties. (respondentu skaits - 98)

Atbildot uz šo jautājumu, respondenti varēja izvēlēties vairākus atbilžu variantus. Visvairāk, 47% (64 respondenti) atzīmēja laika trūkumu kā kavējošo faktoru pilnveidot sevi. 19% (26 respondentu) atbildēja, ka kavējošais iemesls pilnveidot sevi ir slinkums. Kā kavējošo faktoru māsas minēja finansiālas grūtības, kas ir 15% (20 respondenti). Tomēr pilnveidoties kavē ar faktors, ka pietrūkst spēka un entuziasma, lai pilnveidotu sevi, šādi ir atbildējušas 13% (17 respondenti). Neorganizētība arī ir faktors kādēļmāsām tiek liegts pilnveidoties, šo atbilžu variantu minēja 6% (8 respondenti)

Balstoties uz iegūtiem datiem autore var secināt, ka respondenti kā kavējošo faktoru pilnveidoties minēja laika trūkums, Šis faktors var būt saistīts ar to, ka vairākām māsām ir otra darba vieta. Šis fakts var būtiski ietekmēt māsas laika trūkumu un rādīt šķēršļus profesionālās pilnveides īstenošanai.

Analizējot datus autore var secināt, ka lielākais laika trūkums ir vecuma grupā no 41-50 gadiem, otra vecuma grupa kurai kavējošais faktors ir laika trūkums vecuma grupa 31-40 gadi.

Respondentu sadalījums pēc vajadzības un motivācijas papildināt savas profesionālās zināšanas ir atspoguļots 5.6. attēlā.

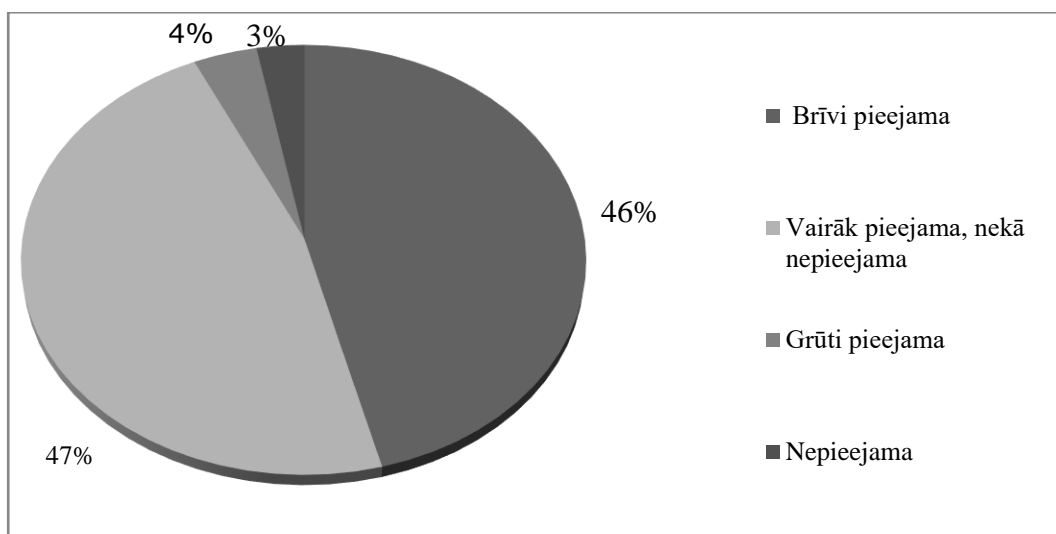


5.6. attēlā. Respondentu sadalījums pēc vajadzības un motivācijas papildināt savas profesionālās zināšanas. (respondentu skaits - 98)

Atbildot uz šo jautājumu, respondenti varēja izvēlēties vairākus atbilžu variantus. Lielākais respondentu 50% (55 respondenti) atbildēja, ka ir motivācija un vajadzība pilnveidoties, jo medicīnas nozare strauji attīstās. 28 % (29 respondenti) respondenti atzīmēja, ka papildināt savas zināšanas ir nepieciešams, jo māsas vēlas sniegt viskvalitatīvāko aprūpi. 15% (17 respondenti) atbildēja, ka papildināt savas profesionālās zināšanas papildināt nav vajadzīgs, jo pietiek ar darba pieredzi ikdienā. Tomēr pilnveidoties ietekmē ar faktors, ka trūkst zināšanas, lai pilnvērtīgi veiktu savu darbu, šādi ir atbildējušas 6% (3 respondenti). Motivācijas un vajadzība pilnveidoties trūkst 1% (1 respondents).

Autore secina, ka savas profesionālās zināšanas papildināt nepieciešams, jo medicīnas nozare strauji attīstās uzskata respondenti vecuma grupā no 31-40 gadiem, arī vecuma grupa no 40-50 gadiem tā uzskata.

Respondentu sadalījums pēc informācijas pieejamības profesionālās pilnveides iespējām ir atspoguļots 5.7. attēlā.

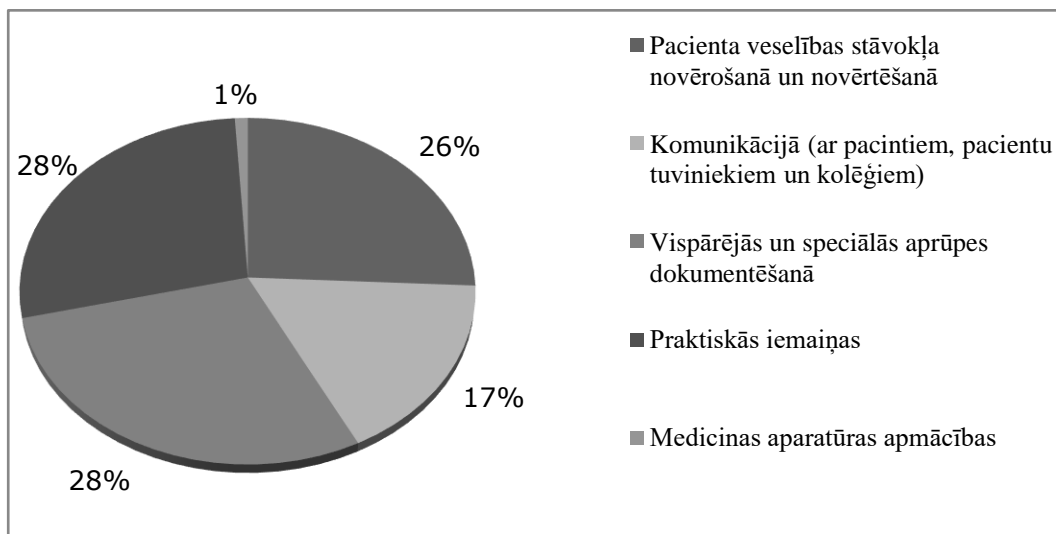


5.7. attēls. Respondentu sadalījums pēc informācijas pieejamības profesionālās pilnveides iespējām. (respondentu skaits - 98)

Lielākais respondentu skaits 47% (46 respondenti) norādījuši, ka profesionālās pilnveides informācija ir uzzināma pietiekami pieejama, bet 46% (45 respondenti) uzskata, ka informācija ir brīvi pieejama, ka bez grūtībām nepieciešamo ir iespējams noskaidrot. 4% (4 respondenti) uzskata- informācija ir grūtāk pieejama, informāciju noskaidrot ir jāvelta pūles. 3% (1 respondenti) atklāja, ka pēc viņas domām informācija nav pieejama.

Autore secina, ka vecuma grupa no 23-30 gadiem visi respondenti uzskata, ka informācija ir brīvi pieejama un nav problēmu. Vecuma grupa no 41-50 gadiem uzskata, ka informācija ir vairāk pieejama nekā nepieejama. Vecuma grupa no 60 gadiem uzskata, ka informācija ir grūti pieejama un pat nepieejama. Autore to skaidro, ka gados vecāki cilvēki iespējams neprot tik labi orientēties tehnoloģijās un internetā.

Respondentu sadalījums pēc medicīnas jomām, kurās nepieciešamas pilnveidoties papildus ir atspoguļots 5.8. attēlā.

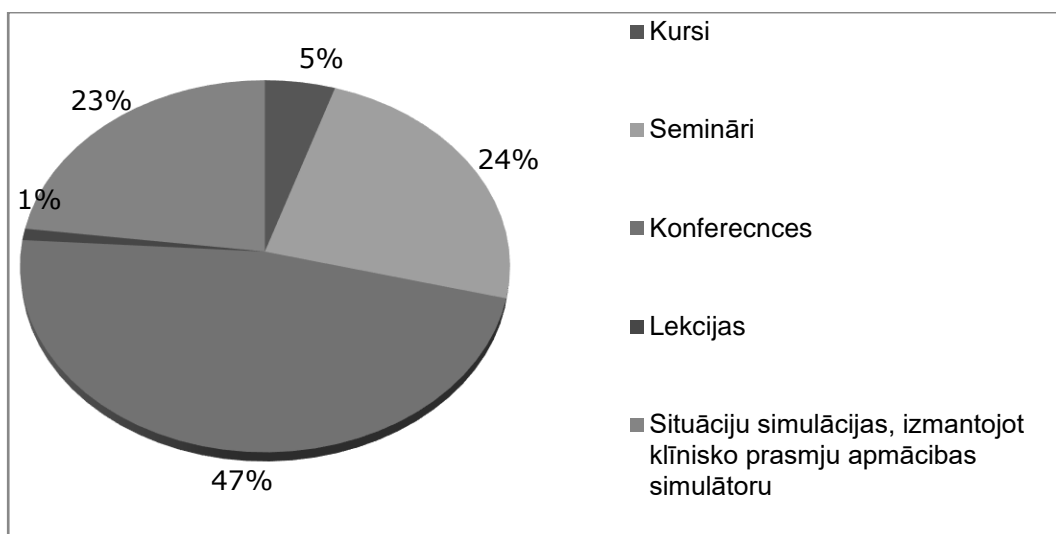


5.8. attēls. Respondentu sadalījums pēc jomām, kur nepieciešams pilnveidoties papildus. (respondentu skaits - 98)

Atbildot uz šo jautājumu, respondenti varēja izvēlēties vairākus atbilžu variantus. Liela daļa respondentu norādīja, ka pilnveidoties nepieciešams praktiski, tā uzskata 28% (36 respondentu). 26% (34 respondenti) norāda, ka pilnveidoties ir nepieciešams pacienta veselības stāvokļa novērošanā un novērtēšanā, kas ir ļoti nozīmīgi māsu darbā. Kā nākamo medicīnas joma tiek minēta vispārējās un speciālās aprūpes dokumentācija, kur pilnveidoties vēlas 28% (39 respondenti). 17% (23 respondenti) norāda, ka pilnveidoties nepieciešams komunikācijā, problēmas sagādā komunikācija ar pacientu, pacientu tuviniekiem vai darba kolēģiem. 1% (1 respondents) izsaka vēlmi pilnveidoties medicīnas tehnikas apguvē.

Analizējot šo jautājumu autore secina, ka vecuma grupai no 23-30 gadiem vairākums no respondentiem uzskata, ka nepieciešamas praktiskās iemaņas pilnveidot un pacienta veselības stāvokļa novērošanā un novērtēšanā, tas varētu būt saistīts ar mazāku pieredzi darba vidē. Vecuma grupa no 31-40 gadiem uzskata, ka nepieciešams pilnveidoties dokumentēšanā, tas varētu būt saistīts ar to, ka dokumentēšana ir jāveic ļoti precīzi un bez kļūdām. Vecuma grupa 51-60 gadiem uzskata, ka nepieciešamas arī komunikācijas prasmes, kas raksturojas ar to, ka ļoti svarīgi ir ievērot nepieciešamo konfidencialitāti.

Respondentu sadalījums pēc iespējām kā sevi pilnveidot ir atspoguļots 5.8. attēlā.

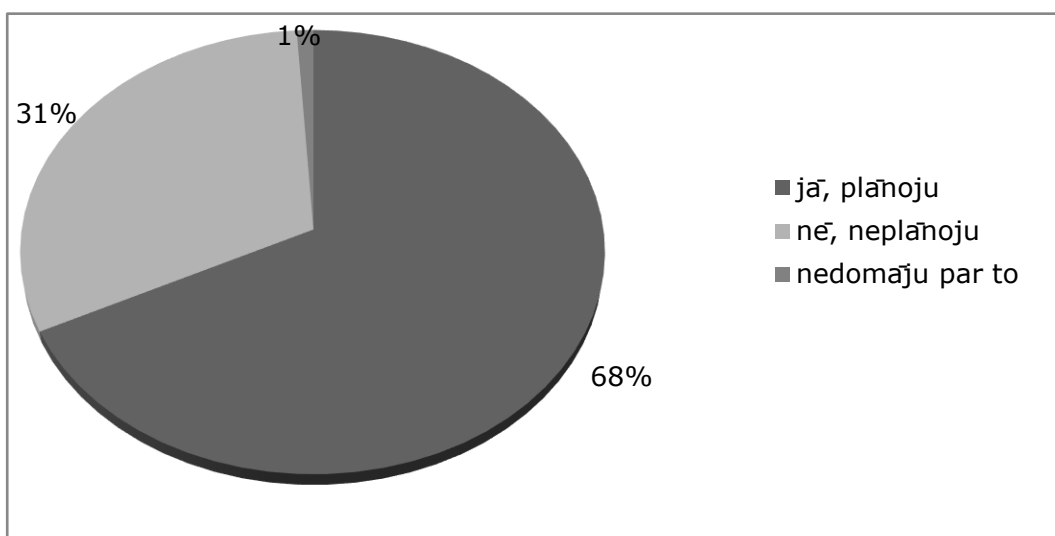


5.8. attēls. Respondentu sadalījums pēc iespējamām iespējām sevi profesionāli pilnveidot. (respondentu skaits - 98)

Lielākais respondentu skaits 47% (47 respondenti) norādījuši, ka profesionālo pilnveidi papildina apmeklējot konferencences. 24% (33 respondenti) profesionāli pilnveidojas apmeklējot seminārus. Lielai daļai ir svarīgi apmeklēt situāciju stimulācijas, izmantojot klīnisko prasmju apmācības stimulātoru, kur pilnveidojas 23% (32 respondenti). Profesionālās pilnveides iespējas ir iespējams apgūt apmeklējot kursus, kurus izvēlas apmeklēt 5% (10 respondenti). Lekcijās pilnveidojas 1% (9 respondenti).

Autore var secināt, ka profesionālās pilnveidošanās iespējas izmanto katra māsa. Pēc iegūtajiem datiem var secināt, ka lielums izvēlas apmeklēt konferencences.

Respondentu sadalījums pēc vēlmes pilnveidoties arī turpmāk ir atspoguļots 5.8. attēlā.



5.8. attēls. Respondentu sadalījums pēc vēlmes pilnveidoties arī turpmāk (respondentu skaits - 98)

Apkopojot datus var secināt, ka lielākai daļai respondentu ir svarīgi pilnveidot savas prasmes arī nākotnē. Uz ko norāda 68% (65 respondenti). 31% (30 respondenti) atklāj, ka par profesionālās pilnveidošanās iespējām nākotnē nav domājuši, bet nenoliedz, ka pilnveidoties turpinās. Pārlicinoši mazs skaits norāda, ka pilnveidoties neplāno, šādu faktoru minējis 1% (2 respondenti).

Autore var secināt, ka māsām ir svarīgi pilnveidot sevi un savas zināšanas, līdz ar to varam būt pārliecināti par medicīnas personāla zināšanām un prasmēm.

Analizējot datus autore īpaši pamanīja, ka pilnveidoties neplāno 1% (respondenti) tas varētu būt skaidrojams ar to, ka šādu atbildi sniegušas māsas vecuma grupā no 60 gadiem, tas varētu būt saistīts ar darba karjeras beigām. Pilnveidoties plāno vecuma grupa no 23-30 gadiem un vecuma grupa no 31-40 gadiem. Vecuma grupai no 41- 50 gadiem domas ir dažādas, daļa domā par to un turpinās pilnveidosies, daļa par to nedomā. Vecuma grupa no 51-60 gadiem neatbildēja, ka neplāno pilnveidoties, bet par to nedomā.

SECINĀJUMI

Darbā tika izvirzīta hipotēze - Anestēzijas, intensīvās un neatliekamās aprūpes māsas profesionālo pilnveidi ietekmē vajadzība pēc papildus jaunām zināšanām. Hipotēze ir apstiprinājusies, jo māsas norāda, ka medicīnas nozare attīstas un ir nepieciešams iegūt jaunas zināšanas.

Apkopojot pētījumā iegūtos datus, pētījuma autore secina, ka:

1. Respondentu izvēli pilnveidoties galvenokārt nosaka vēlme pilnveidot savas zināšanas, jo respondentiem svarīga ir jaunākā informācija medicīnā, nepieciešamība gūt jaunas zināšanas, praktiskās iemaņas darba kompetences paaugstināšanai, protams arī nepieciešamība gūt kredītpunktus resertifikācijai.

2. Māsas ir neatlaidīgas savā darbā un lai sniegtu pacientam aprūpi māsas vēlas profesionāli izglītoties un lielāku karjeras izaugsmi, tas raksturojas kā iegūt jaunas zināšanas, praktiskās iemaņas, apgūt jaunas tehnoloģijas.

3. Kā galveno kavējošo faktoru profesionāli pilnveidoties respondenti uzskata, ka tas laika trūkums, tas varētu būt saistīts ar darba kavēšanu, dalības maksu. Daudzas māsas strādā vairākos darbos un tas arī varētu būt iemesls kādēļ medicīnas māsām ir grūti pilnveidoties.

4. Kā otru kavējošo faktoru māsas minēja finansiālas grūtības tas varētu raksturoties ar to, lai māsas pilnveidotos nepieciešams atrast laiku vai pat brīvdienu darbā. Iemesls arī varētu būt profesionālās pilnveides pasākumu dalības maksa.

5. Svarīgi ir tas, ka māsas vēlas sniegt viskvalitatīvāko aprūpi un būt lietas kursā par medicīnas jomu attīstību. Tas pierāda to, ka māsām ir svarīgi būt jaunu zināšanu aprītē, praktisko iemaņu izzināšanā. Kā arī tas liecina par to, ka māsas turpmāk arī apmeklēs profesionālās pilnveides iespējas.

Izvērtējot pētījuma rezultātus, var secināt, ka bakalaura darba mērķis - noskaidrot anestēzijas, intensīvās un neatliekamās aprūpes māsas profesionālas pilnveides ietekmējošos faktorus - ir sasniegts, un darba uzdevumi ir izpildīti.

IZMANTOTĀ LITERATŪRA UN AVOTI

1. **CEDEFOP.** *Guiding at-Risk Youth Through Learning to Work. Lessons from Europe.* European Center for the Development of Vocational Education.(2010) (Atsauce 18.12.2018.)Pieejams:http://www.cedefop.europa.eu/EN/Files/5503_en.pdf
2. **Eiropas Savienības Oficiālais Vēstnesis.***Eiropas Parlamenta un Padomes ieteikums par pamatprasmēm mūžizglītībā.Ieteikuma priekšlikums.*(Atsauce 18.12.2018.)Pieejams: https://ec.europa.eu/education/initiatives/key-competences-framework-review-2017_lv
3. **Slimību profilakses un kontroles centrs.***Pacienta drošība un ārstēšanas kvalitāte.* (Atsauce 18.12.1018) Pieejams: <https://spkc.gov.lv/lv/rightmenu/pacientu-drosiba-un-arstniecib/>
4. **Latha Bata, Prima Henevive Džoti D'Souza** *ResearchGate. Factors Influencing Nurses' Participation in Professional Development Activities. September 2015.*(Atsauce 18.12.2018.)Pieejams:https://www.researchgate.net/publication/281859793_Factors_Influencing_Nurses'_Participation_in_Professional_Development_Activities
5. **Patricia Benner.** *Nursing Theories. From Novice to Expert, 2011.*(Atsauce 02.12.2018.) http://currentnursing.com/nursing_theory/Patricia_Benner_From_Novice_to_Expert.html
6. **Maslo E.***Mācīšanās spēju pilnveide.* Rīga, RaKa, 2003, 192 lpp
7. **Priede Kalniņa Z.** *Māsas prakse pamatota teorija* WI USA 1998g 210 lpp
8. **Reņģe V.***Psiholoģija. Personības psiholoģiskās teorijas.* Zvaigzne ABC, 1999, 175 lpp.
9. **Nursing Theory.***From Novice to Expert,* 2016.(atsauce 02.12.2018.) Pieejams:<http://www.nursing-theory.org/theories-and-models/from-novice-to-expert.php>
- 10.**Patricia Benner.***Nursing Theories. From Novice to Expert, 2011.* (atsauce 02.12.2018.) Pieejams:http://currentnursing.com/nursing_theory/Patricia_Benner_From_Novice_to_Expert.html
11. **Medical Center.***What is a nurse anaesthetist.* (Atsauce: 03.02.2019.) Pieejams: <https://www.kumc.edu/school-of-health-professions/nurse-anesthesia-education/what-is-a-nurse-anesthetist.html>
- 12.**Valsts izglītības satura centrs.***Profesijas standarts.* (Atsauce 03.02.2019.) Pieejams: <https://visc.gov.lv/profizglitiba/dokumenti/standarti/ps0146.pdf>
- 13.**Māsas profesijas standarts** (Atsauce 04.02.2019) Pieejams: http://www.niid.lv/files/prof_standartu_registrs/Masa.pdf
14. **Rīgas Stradiņa universitāte.** *Anestēzijas, intensīvās un neatliekamās māsas pamatspeciāitāte. Mācību materiāls.* Nacionālais apgāds. (2009), 5lpp.
15. **Ankrava, J., Kurtiša, K.***Pacientu aprūpes standartu lietošana ārstniecības personu izglītībā un praksē.* Rīga:Medicīnas apgāds, 2010. 10 - 46 lpp

16. **Koķe, T., Garleja, R., Remenses, L.** *Nepārtrauktas izglītības sociāli pedagogiskie aspekti*. Rīga: Izglītības soļi, 2003. 96 lpp.
17. **Profesionālās izglītības likums.** *Latvijas Vēstnesis*, 213/215 (1673/1675), 30.06.1999. (Atsauce 04.02.2019.) Pieejams: <https://likumi.lv/ta/id/20244>.
18. **Latvijas Māsu asociācija.** *Ētikas kodekss*. (Atsauce 04.02.2019) Pieejams: <http://www.masuasociacija.lv/par-mums/etikas-kodekss/>
19. **Deivids Prets.** *Izglītības programmu pilnveide*. (2000) 21.lpp
20. **Latvijas republikas tiesību akti.** *Izglītības likums*. (Atsauce 04.02.2019) Pieejams: <https://likumi.lv/doc.php?id=50759>
21. **Latvijas nacionālā observatorija.** *Profesionālā izglītība un darba tirgus Latvijā*. (Atsauce 05.02.2019) Pieejams: http://www.aic.lv/Obs_2002/pi_dt_lv/furth.htm
22. **Cilvēks. Valsts. Vide.** *Mūzizglītība- sevis pilnveidošana dzīves garumā*. (Atsauce 05.04.2019.) Pieejams: <https://lvportals.lv/skaidrojumi/260387-muzizglitiba-sevis-pilnveidosana-dzives-garuma-2014>
23. **Latvijas Universitāte Medicīnas fakultāte.** *Bakalaura līmeņa studijas*. (Atsauce 13.05.2019.)Pieejams: <https://www.lu.lv/studijas/fakultates/medicinas-fakultate/bakalaura-limena-studijas/maszinibas/>
24. **Ārstniecības likums.** *Latvijas Vēstnesis*, 167/168 (882/883), 01.07.1997. (Atsauce: 13.05.2019.) Pieejams: <https://likumi.lv/ta/id/44108>
25. **Latvijas Māsu asociācija.** *Sertifikācija*. (atsauce 04.05.2019.) Pieejams: <http://www.masuasociacija.lv/sertifikacija/>
26. **Ministru kabineta noteikumi Nr. 268** "Noteikumi par ārstniecības personu un studējošo, kuri apgūst pirmā vai otrā līmeņa profesionālās augstākās medicīniskās izglītības programmas, kompetenci ārstniecībā un šo personu teorētisko un praktisko zināšanu apjomu". *Latvijas Vēstnesis*, 58 (4044), 16.04.2009. (Atsauce: 14.05.2019.) Pieejams:<https://likumi.lv/ta/id/190610>
27. **Darbaspēka profesionālā mobilitāte.** *Latvijas Universitāte*. (2007) 57.lpp
28. **Ešenvalde I.** *Personāla praktiskā vadība./Aktuālie biznesa jautājumi*. Merkūrijs LAT, Rīga. 2005. 308 lpp.
29. **Maslo E.** *No zināšanām uz kompetentu darbību*. Latvijas Universitātes psiholoģijas un pedagoģijas katedra.2005.
30. **Ryan M.R.,** *The Oxford Handbook of Human Motivation, Oxford University Press*, 2012.,579.lpp
31. **Nirmeiers, R., Zeiferts, M.** *Motivācija*. Rīga: De Novo, 2006. 128 lpp.
32. **Frīmentls D.** *Komandas motivācija un vadība*. (2006)Rīga: Zvaigzne ABC, 125 lpp.

PIELIKUMI

APTAUJA

Labdien!

Mani sauc Krista Indriksone, esmu Latvijas Universitātes Medicīnas fakultātes Māszinību programmas ‘‘Anestēzijas, intensīvās un neatliekamās aprūpes pamatspecialitātes’’ studente.

Veicu sava bakalaura darba pētījumu ar mērķi noskaidrot anestēzijas, intensīvās un neatliekamās aprūpes māsu profesionālo pilnveidi ietekmējošos faktoros.

Jums piedāvātā aptauja ir anonīma, kurā tiek ietverti 10 jautājumi. Sniegtā informācija ir konfidenciāla, dalība pētījumā ir brīvprātīga. Informācija tiks izmantota tikai šī pētījuma vajadzībām. Aizpildot šo anketu, Jūs sniegsiet piekrišanu šim pētījumam. Atbildot uz sniegtajiem jautājumiem, apvelciet izvēlēto atbilžu variantu, ja atbilžu variants nav piedāvāts, tad savu viedokli uzrakstiet brīvajā vietā.

1. Jūsu vecums:

- 23 - 30
- 51 - 60
- 31 - 40
- virs 60
- 41 - 50

2. Dzīvesvieta:

- Rīga
- Zemgales reģions
- Pierīgas reģions
- Vidzemes reģions
- Kurzemes reģions
- Latgales reģions

3. Kāds ir Jūsu darba stāžs?

- Līdz 1 gadam (iesācējs)
- 4 – 5 gadi (lietpratējs)
- 1 gads (progresīvs iesācējs)
- 6 gadi un vairāk (eksperts)
- 2 - 3 gadi (zinošs/kompetents speciālists)

4. Kas veicina Jūsu vēlmi pilnveidoties?(Ir iespējami vairāki atbilžu varianti).

- finansiālais atbalsts
- brīvais laiks
- karjeras izaugsmes iespējas
- entuziasms
- prestižs
- Cits variants

5. Kas kavē Jūsu vēlmi pilnveidoties?(Ir iespējami vairāki atbilžu varianti).

- Slinkums
- Laika trūkums
- Neorganizētība
- Pietrūkst spēka un entuziasma
- Finansiālās grūtības
- Cits variants

6. Jūsaprāt, Jums ir vajadzība un motivācija papildinātu savas profesionālās zināšanas?
(*Ir iespējami vairāki varianti*).

- jā, jo medicīnas nozare strauji attīstās
- jā, vēlos sniegt viskvalitatīvāko aprūpi
- jā, jo trūkst zināšanu
- nē, pietiek ar ikdienas darba pieredzi
- nē, nav vajadzības un motivācijas

7. Jūsaprāt, informācija par profesionālās pilnveides iespējām ir:

- Brīvi pieejama
- Vairāk pieejama, nekā nepieejama
- grūti pieejama
- nepieejama

8. Kuras, Jūsaprāt, ir tās jomas, kurās vēleties pilnveidoties vēl vairāk? (*Ir iespējami vairāki atbilžu varianti*).

- pacienta veselības stāvokļa novērošanā un novērtēšanā
- komunikācijā (ar pacientiem, pacientu tuviniekiem un kolēģiem)
- vispārējās un speciālās aprūpesdokumentēšanā
- praktiskās iemaiņas
- Cits variants

9. Kādas iespējas izmantojat, lai pilnveidotusevi? (*Ir iespējami vairāki atbilžu varianti*).

- Kursi
- Semināri
- Konferences
- Lekcijas
- Cits variants

10. Vai Jūs plānojat turpināt pilnveidoties arī turpmāk?

- jā, plānoju
- nē, neplānoju
- nedomāju par to

10. Vai Jūs plānojat turpināt pilnveidoties arī turpmāk?

- jā, plānoju
- nē, neplānoju
- nedomāju par to

Paldies par Jūsu veltīto laiku!

X klīnikas vadītājam
Latvijas Universitātes "Māszinības" programmas
studentes Kristas Indriksones

iesniegums

Lūdzu atļaut veikt bakalaura darba pētījumu „Anestēzijas, intensīvās un neatliekamās aprūpes māsu profesionālo pilnveidi ietekmējošie faktori” Jūsu vadītajā klīnikā laika periodā 2019. gada 14. maija līdz 2019. gada 20. maijam. Iegūtie dati būs anonīmi, konfidenciāli un tiks izmantoti tikai manā bakalaura darbā.

Krista Indrisone

Atļaut veikt pētījumu.....
(paraksts)

.....
(amatpersonas vārds, uzvārds)

.....
(iestāde)

.....
(datums, mēnesis, gads)

DOKUMENTĀRĀ LAPA

Bakalaura darbs „Anestēzijas, intensīvās un neatliekamās aprūpes māsu profesionālo pilnveidi ietekmējošie faktori” izstrādāts LU Medicīnas fakultātē.

Ar savu parakstu apliecinu, ka pētījums veikts patstāvīgi, izmantoti tikai tajā norādītie informācijas avoti un iesniegtā darba elektroniskā kopija atbilst izdrukai.

Autors: _____
(vārds, uzvārds) (paraksts)

Rekomendēju/nerekomendēju darbu aizstāvēšanai

Vadītājs: _____
(amats, vārds, uzvārds, grāds) (paraksts) (datums)

Recenzents: _____
(amats, vārds, uzvārds, grāds) (paraksts) (datums)

Darbs iesniegts LU Medicīnas fakultātē _____
(datums)

Lietvede Anita Jankovska _____
(paraksts)

Bakalaura darbs aizstāvēts bakalaura gala pārbaudījumu komisijas sēdē _____ 2019.,
prot. Nr. _____.

Komisijas sekretāre: _____

(amats, vārds, uzvārds, grāds) (paraksts)