

LATVIJAS UNIVERSITĀTE
VĒSTURES UN FILOZOFIJAS FAKULTĀTE
ARHEOLOĢIJAS UN VĒSTURES PALĪGZINĀTŅU KATEDRA

Vēstures bakalaura studiju programmas

3. kursa students

Kristiāns Simsons

Stud.apl.nr.ks11060

**BRONZAS LAIKMETA APBEDĪŠANAS TRADĪCIJAS
LATVIJAS TERITORIJAS AUSTRUMU DAĻĀ UN LIELUPES
BASEINĀ
BAKALaura DARBS**

Darba zinātniskais vadītājs

Dr. habil. hist., profesors

Andrejs Vasks

RĪGA 2014

SATURS

Anotācija.....	3
Annotation	3
Saīsinājumu saraksts.....	4
Ievads.....	5
Izmantoto avotu un literatūras apskats	7
1. UZKALNIŅU KAPULAUKI.....	11
1.1. Kalniešu I kapulauks	11
1.2. Salaspils Reznu kapulauks.....	14
1.3. Salaspils Vēsjtūru kapulauks.....	21
1.4. Kapulauks Limbažu Buļļumuižā.....	23
1.5. Alojās Buktu „Velna klēpis”.....	28
2. LĪDZENIE KAPULAUKI	32
2.1. Doles Ķivutkalns.....	32
2.2. Raganukalna kapulauks.....	34
2.3. Ziedoņskolas kapulauks	37
3. Kapos līdzīgi dotās senlietas.....	42
4. Bronzas laikmeta sabiedrības apbedīšanas tradīciju kontekstā	48
Secinājumi	54
Izmantoto avotu un literatūras saraksts.....	56
Pielikumi.....	59

ANOTĀCIJA

Lai gan avotu un literatūras klāsts par bronzas laikmeta kapulaukiem ir plašs, tomēr nav sastopami konkrēti pētījumi, kas būtu veltīti tēmai par apbedīšanas tradīcijām un kā tajās atspoguļota bronzas laikmeta sabiedrība.

Bakalaura darba mērķis ir noskaidrot apbedījumu iekārtojuma attīstību Latvijas austrumu daļā un Lielupes baseinā, noskaidrot ar kapa piedevām saistītās tradīcijas un, par pamatu izmantojot kapulauku uzbūvi un kapu iekārtojumu, noskaidrot vai apbedīšanas tradīcijas atspoguļo sabiedrības sociālās attiecības.

Bronzas laikmeta apbedīšanas tradīcijas Latvijas teritorijā ir mainījušās un attīstījušās. Dažādā kapulauku uzbūve, apbedījumu iekārtojums un inventārs liecina par to, ka bronzas laikmetā Latvijas austrumu daļā un Lielupes baseinā, ir pastāvējusi sabiedrības sociālā diferenciācija.

ANNOTATION

Although the sources and literature about the Bronze age cemeteries are wide, there is no specific studies that would be devoted to the theme about burial practices and Bronze age societies.

The aim of bachelor work is to examine the development of burial practice in the territory of Eastern Latvia and Lielupe Basin, examine the traditions of grave goods and examine how burial traditions reflect social relationships of Bronze age society.

Bronze age burial traditions in the territory of Eastern Latvia and Lielupe Basin are developed and changed. Various structures of cemeteries and grave goods show that Bronze age society, in the territory of Eastern Latvia and Lielupe Basin, was socially differentiated.

SAĪSINĀJUMU SARAKSTS

AE – *Arheoloģija un etnogrāfija*. Rīga, 1957 –

g. pr. Kr.- gads priekš Kristus

g. pēc. Kr.- gads pēc Kristus

Grām. - grāmata

Inv. Nr.- inventāra numurs

LU- Latvijas Universitāte

LVIŽ- *Latvijas Vēstures Institūta Žurnāls*. Rīga, 1937 –

RT - *Zinātniskās atskaites sesijas referātu tēzes par arheologu un etnogrāfu .. gada pētījumu rezultātiem*. Rīga, 1958 – 1971.

Skat.- skatīt

VIAA- Latvijas Universitātes Latvijas vēstures institūta Arheoloģisko materiālu krātuves pārskati

ZASM- *Zinātniskās atskaites sesijas materiāli par arheologu, antropologu un etnogrāfu .. gada pētījumu rezultātiem*. Rīga, 1972-1998.

IEVADS

Bronzas laikmets Latvijas teritorijā aptver laika posmu no 1800 – 500 g. pr. Kr. Tas ir laika posms, par kuru nav nekādu rakstītu ziņu, kas raksturotu sabiedrību un garīgo kultūru Latvijas teritorijā. Tieši tāpēc, lai labāk izprastu šo laikmetu, ir nepieciešams veikt arheoloģiskos izrakumus, kuros iegūtā informācija var sniegt netiešas ziņas par bronzas laikmeta sabiedrību.

Bronzas laikmeta sākums Latvijas teritorijā ir saistāms ar daudzām pārmaiņām. Pirmkārt, savācējsaimniecību pamazām sāka nomainīt ražotājsaimniecība. Šis process bija aizsācies jau neolīta beigu posmā. Ražotājsaimniecība pamazām sāka kļūt dominējošo pārtikas nodrošināšanas veidu, jo klimata izmaiņām, kas norisinājās 2 g. t. pr. Kr. vidū, sekoja meža dzīvnieku skaita samazināšanās. Samazinoties meža zvēru un zivju skaitam, bet pieaugot iedzīvotāju skaitam, savācējsaimniecība sevi vairs nespēja attaisnot.¹

Nostiprinoties lauksaimniecībai, pieauga iespēja veidot pārtikas uzkrājumus, kā rezultātā daudzviet Latvijas teritorijā sākās nocietinātu apmetņu un pilskalnu celtniecība, kas liecina par militāriem konfliktiem. Par militāru konfliktu esamību liecina arī ieroču parādīšanās.²

Pieaugot lopkopības un zemkopības nozīmei, iedzīvotāji pamazām sāka pamest akmens laikmetā apdzīvotās ezeru piekrastes, kā rezultātā sāka apdzīvot līdz šim neapdzīvotas teritorijas. Par jaunām apdzīvotības vietām liecina vairāki kapulauki - Pļaviņu Kalnieši, Jēkabpils Raganukalns, Doles Ķivutkalns, Salaspils Reznas un Vējstūri.³

Lai noskaidrotu, kāda bija sociālā vide un sociālās attiecības bronzas laikmetā Latvijas teritorijas austrumu daļā un Lielupes baseinā, ir jāveic šajās teritorijās esošo bronzas laikmeta kapulauku izpēte. Apbedījumu iekārtojums, kapulauka uzbūve, rituālu veids un kapa piedevas ir tie objekti, kas var sniegt ziņas par to, kāda bija sociālā vide, sabiedrība un tās attiecības bronzas laikmetā.

Ne vienmēr kapulaukos iegūtā informācija var liecināt par sociālajām attiecībām un apbedīšanas tradīcijām jo bieži kapulauki ir stipri postīti, kā arī bronzas laikmeta kapa

¹ Vasks A., Vaska B., Grāvere R. *Latvijas aizvēsture: 8500. g. pr. Kr. – 1200.g. pēc Kr.* Rīga: Zvaigzne ABC, 1997. 72.lpp.

² Graudonis, J. *Agro metālu periods 1500.-1.g. pr. Kr.* Grām.: Mugurēvičs, Ē., Vasks, A. (red.) *Latvijas senākā vēsture. 9.g.t.pr.Kr.-1200.g.* Rīga : Latvijas vēstures institūta apgāds, 2001. 132.-144.lpp.

³ Vasks, A. *Apdzīvotība, saimniecība un sabiedrība Daugavas baseinā Bronzas un senākajā dzelzs laikmetā. LVIŽ.* Zinātne, Rīga. 1994. 54.lpp.

piedevu klāsts, iespējams, nav nemaz saglabājies. Pietiekoši daudz ir konstatētu tādu gadījumu, kad apbedījumā nav saglabājušies pat kauli.

Tomēr ir pietiekoši daudz materiāla, kas ir saglabājies un kas sniegt vērtīgu informāciju. Šī informācija ir aprakstīta arheoloģisko izrakumu pārskatos, kā arī zinātniskajā literatūrā. Tomēr šie avoti tikai daļēji atspoguļo pētāmo tēmu, jo pārsvarā tiek apskatīti tikai atsevišķi kapulauki. Bakalaura darbā veikta plaša zinātniskās literatūras avotu izpēte, informācija analīze un apkopošana, tādējādi mēģinot rast atbildi par apbedīšanas tradīcijām. Apbedīšanas tradīcijas ir bijušas nozīmīgas pr.Kr. un arī mūsdienu sabiedrībā vēl aizvien tieši apbedīšanas tradīcijas tiek ievērotas strikti un liecina par sabiedrības ticību, vērtībām un sociālajām attiecībām.

Bakalaura darba mērķis ir noskaidrot apbedījumu iekārtojuma attīstību Latvijas austrumu daļā un Lielupes baseinā, noskaidrot ar kapa piedevām saistītās tradīcijas un, par pamatu izmantojot kapulauku uzbūvi un kapu iekārtojumu, noskaidrot vai apbedīšanas tradīcijas atspoguļo sabiedrības sociālās attiecības.

Lai sasniegtu darbā izvirzītos mērķus, tika izvirzīti sekojoši uzdevumi:

1. Aplūkot plašāk pētītos bronzas laikmeta kapulaukus Latvijas teritorijas austrumu daļā un Lielupes baseinā.
2. Apkopot apbedījumos ievietotās kapa piedevas.
3. Raksturot kapulauku uzbūvē esošās pazīmes, kuras liecina par sabiedrības sociālo diferenciāciju.

Bakalaura darbs sastāv no četrām nodaļām. Pirmajās divās darba nodaļās ir aplūkoti kapulauki, jo bronzas laikmeta kapulauki ir tas materiāls, kas var sniegt ziņas par šī laikmeta sabiedrību. Pirmajā nodaļā tiek aplūkoti plašāk pētītie uzkalniņu kapulauki, to uzbūve, apbedījumu skaits, apbedījumu iekārtojums, kapa piedevu klāsts un hronoloģija. Otrajā nodaļā tiek aplūkoti bronzas laikmeta līdzenie kapulauki, to uzbūve, apbedījumu skaits, apbedījumu iekārtojums, kapa piedevu klāsts un hronoloģija. Attiecīgi minētās nodaļas ir iedalītas apakšnodaļās, kurās aplūkoti konkrētie kapulauki. Trešajā nodaļā tiek apskatītas kapa piedevas, tās iedalot pēc materiāla. Kapa piedevas dažkārt var būt viens no noteicošajiem faktoriem, kas palīdz izprast bronzas laikmeta sabiedrību. Ceturtajā nodaļā tiek aplūkoti tas, kā bronzas laikmeta apbedījumi var liecināt par šī perioda sabiedrību.

IZMANTOTO AVOTU UN LITERATŪRAS APSKATS

Bakalaura darbā par pamatu ir izmantoti arheoloģisko izrakumu pārskati, kas kopā ar izrakumos iegūtajiem priekšmetiem sniedz objektīvas ziņas par apbedīšanas tradīcijām bronzas laikmetā Latvijas teritorijas austrumu daļā un Lielupes baseinā. Latvijas historiogrāfijā šai tēmai nav pievērsta liela uzmanība, tomēr to ir iespējams izmantoto atsevišķu kapulauku apskatīšanai, kā arī vispārēju jautājumu skatīšanai.

Avoti.

Bakalaura darbā izmantots avotus var iedalīt divās grupās – publicētie un nepublicētie avoti.

No nepublicētajiem avotiem bakalaura darba izstrādē izmantoti LU Latvijas vēstures institūta Arheoloģijas nodaļas krātuvē (turpmāk VIAA) atrodamie avoti. Avoti sastādīti latviešu valodā par arheoloģiskajiem izrakumiem kapulaukos Latvijas teritorijas austrumu daļā un Lielupes baseinā. Lielākā daļa no avotiem ir sastādīti 20.gadsimta 50.-80. gados. Šos avotus sastādījis konkrēta kapulauka arheoloģisko izrakumu vadītājs, sniedzot ziņas par arheoloģisko izrakumu gaitu un rezultātiem.

Darba gaitā tika izmantoti pārskati par arheoloģiskajiem izrakumiem Ziedoņskolas kapulaukā 1998.g.⁴ un 2000.gadā.⁵ Tika izmantoti J. Graudoņa sastādītie pārskati par Reznu⁶, Raganukalna⁷, Buļļumuižas⁸ kapulaukiem un Alojās Buktu „Velna klēpi”⁹. Vēl tika izmantos L. Vankinas pārskats par arheoloģiskajiem izrakumiem Kalniešu I kapulaukā.¹⁰ Kā arī A. Zariņas pārskats par arheoloģiskajiem izrakumiem Salaspils Vējstūru kapulaukā.¹¹

No publicētajiem avotiem bakalaura darba izstrādē izmantoti *Zinātniskās atskaites sesijas materiāli par arheologu pētījumu rezultātiem* (turpmāk ZASM), kā arī *Zinātniskās*

⁴ Atgāzis, M., Zagorska, I. Pārskats par arheoloģiskajiem izrakumiem Ziedoņskolas kapulaukā 1998.gadā. Inv. Nr. VIAA:995 (Glabājas LU Latvijas vēstures institūta Arheoloģisko materiālu krātuvē.)

⁵ Bērziņš, V. Zagorska, I. Pārskats par arheoloģiskajiem izrakumiem Ziedoņskolas kapulaukā 2000.gadā. Inv. Nr. VIAA:1054 (Glabājas LU Latvijas vēstures institūta Arheoloģisko materiālu krātuvē.)

⁶ Graudonis, J. Pārskats par arheoloģiskajiem izrakumiem Reznu kapulaukā 1958.gadā. Inv. Nr. VIAA:36 (Glabājas LU Latvijas vēstures institūta Arheoloģisko materiālu krātuvē.)

⁷ Graudonis, J. Pārskats par 1961.gada arheoloģiskajiem izrakumiem Raganukalna kapulaukā. Inv. Nr. VIAA:60 (Glabājas LU Latvijas vēstures institūta Arheoloģisko materiālu krātuvē.)

⁸ Graudonis, J. Pārskats par 1965.gada arheoloģiskajiem izrakumiem Limbažu Buļļumuižā. Inv. Nr. VIAA:158 (Glabājas LU Latvijas vēstures institūta Arheoloģisko materiālu krātuvē.)

⁹ Graudonis, J. Pārskats par 1981.gada arheoloģiskajiem izrakumiem Alojās Buktu „Velna klēpi”. Inv. Nr. VIAA:1089 (Glabājas LU Latvijas vēstures institūta Arheoloģisko materiālu krātuvē.)

¹⁰ Vankina, L. Pārskats par arheoloģiskajiem izrakumiem Kalniešu I kapulaukā 1948.gadā. Inv. Nr. VIAA: 6 (Glabājas LU Latvijas vēstures institūta Arheoloģisko materiālu krātuvē.)

¹¹ Zariņa, A. Pārskats par arheoloģiskajiem izrakumiem Salaspils Vējstūru kapulaukā 1967.gadā. Inv. Nr. VIAA:176 (Glabājas LU Latvijas vēstures institūta Arheoloģisko materiālu krātuvē.)

atskaites sesijas referātu tēzes par arheologu pētījumu rezultātiem (turpmāk RT). Minētajos publicētajos avotos raksturs sastādīja arheoloģisko izrakumu vadītājs, aprakstot izrakumu gaitu un būtiskākos rezultātus.

No ZASM bakalaura darbā tika izmantots J. Graudoņa pārskati par Alojās Buktu Velna klēpi.¹² No RT tika izmantoti L. Vankinas pārskats par arheoloģiskajiem izrakumiem Kalniešu I kapulaukā 1958.gadā.¹³ Kā arī J. Graudoņa sastādītie pārskati par izrakumiem Buļļumuižas uzkalniņkapu¹⁴ un Reznu kapulauku¹⁵.

No izmantotajiem avotiem minami arī kapu inventāra attēli, izrakumu gaitā veiktā fotofiksācija un pētnieku zīmējumi, kas publicēti zinātniskajā literatūrā. Šie avoti, kā uzskates materiāls, pievienoti bakalaura darba pielikumā.

Literatūra.

Zinātniskajā literatūrā atspoguļoti tikai atsevišķi kapulauki, kā arī nav plašāku pētījumu, kas atspoguļotu sabiedrības atspoguļojumu apbedīšanas tradīcijās. Literatūra galvenokārt tika izmantota, lai gūtu plašāku ieskatu par kapulaukiem un ar to saistīto tradīciju interpretēšanu, aplūkotu analogijas, noteiktu kapulauku izplatību, lai noteiktu datējumu un gūtu papildus informāciju par kapulaukiem.

Par pamata literatūru tika izmantoti rakstu krājumi *Latvijas PSR Arheoloģija*¹⁶ un *Latvijas senākā vēsture 9.g.t. pr. Kr.– 1200.g.*¹⁷ Pirmajā no minētajiem krājumiem, ko sastādījuši tādi autori kā J. Apals, J. Graudonis, A. Zariņa, F. Zagorska u.c., apkopota informācija par nozīmīgākajiem bronzas laikmeta kapulaukiem, kas arheoloģiski pētīti līdz 1974.gadam. Bija atrodama informācija arī par kapa inventāru, kā arī apbedījumu iekārtojumu. Šajā krājumā bija arī norādīti senlietu attēli no konkrētiem kapulaukiem. Otrajā no minētajiem krājumiem apkopota līdzīga informācija par kapulaukiem līdz 2001.gadam. Krājumā sniegts plašs bronzas laikmeta apraksts. Konkrēto nodaļu „Agro metālu periods 1500.-1.g. pr.Kr.” šajā krājumā sastādījis J. Graudonis. Arī šajā krājumā ir atrodami vērtīgi attēli. Noderīgs bija arī krājuma beigās pievienotais arheoloģisko pieminekļu un atradumu vietu saraksts.

¹² Graudonis, J. Alojās Buktu Velna Klēpis. ZASM 1980./81.g. Rīga: Zinātne, 1982. 84.-88.lpp.

¹³ Vankina, L. Arheoloģiskie izrakumi Kalniešu pirmā kapulaukā 1958.gadā. RT 1958.g. Rīga, 1959. 12.-16.lpp

¹⁴ Graudonis, J. Buļļumuižas uzkalniņkapu arheoloģiskie izrakumi 1965.gadā. RT 1965.g. Rīga, 1966. 19.-21.lpp.

¹⁵ Graudonis, J. Arheoloģiskie izrakumi Reznu kapulaukā 1958.gadā. RT 1958.g. Rīga, 1959. 16.-21.lpp.

¹⁶ Bīrons, A. u.c. (red). *Latvijas PSRS arheoloģija*. Rīga: Zinātne, 1974. 373 lpp.

¹⁷ Mugurēvičs Ē., Vasks A. (red.) *Latvijas senākā vēsture. 9.g.t.pr.Kr.-1200.g.* Rīga : Latvijas vēstures institūta apgāds, 2001. 463 lpp.

Viens no nozīmīgākajiem pētniekiem būtu jāmin J. Graudonis, kurš sastādījis vairākas grāmatas un rakstus. Viena no viņa sarakstītajām grāmatām ir „*Латвия в эпоху поздней бронзы и раннего железа*”¹⁸, kurā aplūkoti vēlā bronzas un agrā dzelzs laikmeta kapulauki un apmetnes. Šajā grāmatā ir atrodami daudz vērtīgu materiālu, kā arī izrakumu laukumu plāni. Katra kapulauka aprakstam autors ir izmantojis visu iespējamo literatūru un avotus, kas padara šo grāmatu par vērtīgu informācijas sniedzēju.

Vēl viena grāmata, kas tapusi ar minētā autora līdzdalību ir „*Кивуткалнский могильник эпохи бронзы*”¹⁹, kurā detalizēti aplūkots Ķivutkalna kapulauks, apbedījumi tajā, atrastās senlietas, attēli un izrakumu laukuma plāni.

Bakalaura darbā plaši izmantos rakstu krājums *Arheoloģija un Etnogrāfija* (turpmāk AE), kurš periodiski iznāk no 1957.gada. Šajā krājumā ir aplūkoti atsevišķi kapulauki, un izrakumos iegūtie būtiskākie secinājumi. Šajos krājumos aplūkoti Reznu kapulauks²⁰ un Salaspils Vējstūru kapulauks.²¹ Šajos krājumos aplūktas arī uz bronzas laikmetu attiecināmas senlietas, kā, piemēram, kaula rotadatu tipi²² un bronzas priekšmeti.²³

Bakalaura darba trešajā nodaļā runājot par apbedījumiem līdzīgiem priekšmetiem, skatītas analogijas ar citām teritorijām. Tika izmantota „*Die regionale und chronologische Einteilung der jungeren Bronzezeit im Nordischen Kreis.*”²⁴, kurā apkopotas senlietas no bronzas laikmeta pieminekļiem Ziemeļeiropas valstīs – Dānijā, Zviedrijā u.c. Kā vērtīgu literatūras vienību jāmin darbā izmantotā „*Die altere Metallzeit in Schweden I*”²⁵, kurā aplūkoti bronzas laikmeta priekšmeti Zviedrijas teritorijā.

Darba ceturtajā nodaļā tika apskatīta bronzas laikmeta sabiedrība apbedīšanas tradīciju kontekstā. Tika izmantota A. Šnē grāmata „*Sabiedrība un vara: sociālās attiecības Austrumlatvijā aizvēstures beigās.*”²⁶, kurā bija atrodama teorija par to, kā apbedīšanas

¹⁸ Граудонис, Я. *Латвия в эпоху поздней бронзы и раннего железа*. Рига : Зинатне, 1967. Ст. 163

¹⁹ Денисова Р.Я., Граудонис М.Я., Гравере Р.У. *Кивуткалнский могильник эпохи бронзы*. Рига: Зинатне, 1985. Ст. 163

²⁰ Graudonis, J. Reznu kapulauks. AE. 3.laid. Rīga: Latvijas PSR zinātņu akadēmijas izdevniecība, 1961. 19.-39.lpp.

²¹ Zariņa, A. Salaspils Vējstūru kapulauks. AE. 15. laid. Rīga: Zinātne, 1987. 19.-45.lpp.

²² Graudonis, J. Par dažiem Latvijas agro metālu perioda kaula rotadatu tipiem. AE. 11.laid. Rīga, 1974. 63.-73.lpp.

²³ Vasks, A. Bronzas apstrādes centri un bronzas priekšmeti sabiedrisko attiecību sistēmā agro metālu periodā Latvijas teritorijā. AE. 22. laid. Rīga: Latvijas vēstures institūta apgāds. 2005. 82.-93.lpp.

²⁴ Baudou E. *Die regionale und chronologische Einteilung der jungeren Bronzezeit im Nordischen Kreis*. Stockholm, 1960. S. 427

²⁵ Oldeberg A. *Die altere Metallzeit in Schweden I*. Stocholm, 1974. S. 670

²⁶ Šnē, A. *Sabiedrība un vara: sociālās attiecības Austrumlatvijā aizvēstures beigās*. Rīga: Intelekts, 2002. 469 lpp.

tradīcijas var liecināt par sabiedrību aizvēsturē. Priekš teorētiskām ievirzēm tika izmantotas skandināvu autora K. Kristiansena darbi „*Europe before history*”²⁷, „*The rise of Bronze age society*”²⁸, kā arī minētā autora nodaļa „Chiefdoms, states, and systems of social evolution.” grāmatā „*Chiefdoms: power, economy and ideology.*”²⁹. Iepriekš minētajās grāmatās gan nebija aplūkota Baltijas teritorija, bet tajās ir atrodamas teorētiskās ievirzes.

Kā svarīgs pētāmā laika pētnieks būtu minams A. Vasks. No minētā autora darbā tika izmantots „*Latvijas aizvēsture: 8500. g. pr. Kr. – 1200.g. pēc*”³⁰, kurā dots vispārējs laikmeta raksturojums. Kā svarīgu vienību būtu jāmin jaunais Ķivutkalna datējums, kas atrodams žurnāla „*Radiocarbon*” rakstā „Stones, bones and hillfort: Radiocarbon dating of Ķivutkalns bronze – working center.”³¹. Vērtīgu informāciju par bronzas laikmeta keramiku un māla priekšmetiem var atrast „*Керамика поздней бронзы и раннего железа Латвии*”³². Kā svarīga literatūras vienība jāmin A. Vaska raksts Latvijas vēstures institūta žurnālā „Apdzīvotība, saimniecība un sabiedrība Daugavas baseinā Bronzas un senākajā dzelzs laikmetā.”³³, kurā dots ieskats arī par sabiedrības ietekmi uz apbedīšanas tradīcijām.

Kopumā darbā izmantotie avoti un literatūra dot ieskatu par laikmeta vispārēju raksturojumu, kapulauku izvietojumu, apbedījumu veidu un uzbūvi, kapa piedevu klāstu, kā arī par sabiedrības atspoguļojumu apbedīšanas tradīciju kontekstā.

²⁷ Kristiansen, K. *Europe before history*. Cambridge, 2000. P. 505

²⁸ Kristiansen, K. Larsson, B. *The rise of Bronze age society*. Cambridge, 2005. P. 449

²⁹ Kristiansen, K. Chiefdoms, states, and systems of social evolution. *Chiefdoms: power, economy and ideology*. Cambridge University press, 1991. P. 341

³⁰ Vasks A., Vaska B., Grāvere R. *Latvijas aizvēsture: 8500. g. pr. Kr. – 1200.g. pēc Kr.* Rīga: Zvaigzne ABC, 1997. 223 lpp.

³¹ Vasks, A. u.c. Stones, bones and hillfort: Radiocarbon dating of Ķivutkalns bronze – working center. *Radiocarbon*. 2013. Vol. 55, Nr. 2-3. P. 1252. – 1254

³² Васк, А. *Керамика поздней бронзы и раннего железа Латвии*. Рига: Зинатне. 1991. Ст. 197

³³ Vasks, A. Apdzīvotība, saimniecība un sabiedrība Daugavas baseinā Bronzas un senākajā dzelzs laikmetā. *LVIŽ*. Rīga: Zinātne, 1994. 54.-77.lpp.

1. UZKALNIŅU KAPULAUKI

Uzkalniņu kapulauki, kuros ir sastopami uzkalniņi ar apbedījumiem vairākos stāvos un ar dažādām konstrukcijām uz pamatzemes, ir sastopami tajā Latvijas teritorijas daļā, kas atrodas labajā pusē Daugavai, jeb mūsdienu Vidzemē un Latgalē. Uzkalniņu kapulauki lielākoties koncentrējas ap Gaujas upi un pašā Gaujas baseinā, kā arī daži kapulauki ir izvietoti Daugavas baseinā. Kā interesantu faktu varētu atzīmēt to, ka tādi uzkalniņu tipi, kādi ir sastopami Gaujas baseinā un Daugavas baseina labajā pusē, nav sastopami teritorijā, kas atrodas Daugavai kreisajā pusē, jeb Zemgalē un Sēlijā. (skatt. 1.1.att.)³⁴

Turpmāk darbā tiks apskatīti šādi uzkalniņu kapulauki: Kalniešu I kapulauks, Salaspils Reznu kapulauks, Salaspils Vējstūru kapulauks, kapulauks Limbažu Buļļumuižā un Alojās Buktu „Velna klēpis”. Iepriekš minētie kapulauki nav vienīgie bronzas laikmeta kapulauki, kas sastopami Latvijas teritorijā, bet tie izvēlēti, jo ir plašāk pētītie bronzas laikmeta uzkalniņu kapulauki Latvijas teritorijā.

1.1.Kalniešu I kapulauks

Kalniešu I kapulauks atrodas Klintaines pagastā, pie Kalniešu mājām. Arheoloģiskie izrakumi šeit veikti 1948., 1950. un 1958.g. L. Vankinas vadībā.³⁵

Kalniešu pirmais kapulauks aptver divus mākslīgi veidotus uzkalniņus (I un III), kas atrodas līdzena lauka vidū 80 m attālumā viens no otra.³⁶

1948.gada izrakumos tika pētīts pirmais uzkalniņš, kura diametrs bija 20 m, bet augstums 90 cm. Pēc formas uzkalniņš drīzāk būtu raksturojams kā izplūdis, jo pirms tam tas ir ticis arts.³⁷

No uzkalniņa tika izpētīti pavisam 238 m².³⁸ Uzkalniņš ticis pakāpeniski uzbērts no sarkanās, mālainas smilts, kas ļoti atšķīrās no apkārtējās augsnes. Iespējams, ka šī augsne piegādāta no citurienes speciāli rituālām vajadzībām.³⁹ Sarkanās zemes slānis uzkalniņā iesniedzās līdz 80 cm dziļumam un tas saturēja retas oglītes un pelnu plankumus. Sarkanās zemes slānim sekoja 2-3 cm bieza deguma kārtiņa, kas liecina par veiktajiem ugunsritiem pirms uzkalniņa ierīkošanas. Domājams, ka izraudzīto vietu vispirms notīrīja un iesvētīja,

³⁴Bīrons A. u.c. (red). *Latvijas PSRS arheoloģija*. Rīga: Zinātne, 1974. 64.lpp.

³⁵Mugurēvičs Ē., Vasks A. (red.) *Latvijas senākā vēsture. 9.g.t.pr.Kr.-1200.g.* Rīga : Latvijas vēstures institūta apgāds, 2001. 390.lpp.

³⁶Vankina, L. Kalniešu pirmais kapulauks. *Latvijas PSR vēstures muzeja raksti*. Rīga, 1962. 7.lpp.

³⁷Vankina, L. *Pārskats par arheoloģiskajiem izrakumiem Kalniešu I kapulaukā 1948.gadā*. Inv. Nr. VIAA: 6 (Glabājas LU Latvijas vēstures institūta Arheoloģisko materiālu krātuvē.)

³⁸Vankina, L. Kalniešu pirmais kapulauks. *Latvijas PSR vēstures muzeja raksti*. Rīga, 1962. 8.lpp.

³⁹Vankina, L. Arheoloģiskie izrakumi Kalniešu pirmā kapulaukā 1958.gadā. *RT 1958.g.* Rīgā, 1959. 12.lpp.

nodedzinot apaugušo zemes kārtu, un tikai pēc tam guldīja mirušos. Zem deguma kārtas sekoja dzeltenas smilts slānis, bet apmēram 1 m dziļumā sekoja akmeņains pamats, kas sastāvēja no dolomīta.⁴⁰

Atsevišķi kauli parādījās jau 10 - 20 cm dziļumā, bet 17 - 25 cm dziļumā tika atsegti vairāki zirga zobi un pirmās kaulu ligzdas, kā arī kalcinētu kaulu mazākas kaudzītes, kas liecināja par izpostītiem ugunskapiem.⁴¹

Uzkalniņa rietumu malā pie tā pamatnes atradās Z-D virzienā orientēts ovāls, blīvs laukakmeņu krāvums, kas pēc uzbūves atgādināja šķirstu. Krāvumam bija lieli malējie akmeņi un to virsotnes R malā parādījās 15 - 25 cm dziļumā. Šķirsta A mala bija blīvi nokrauta, bet R mala bija izjaukta. Apakšējo sīko akmeņu kārtā atgādināja šķirsta bruģi. Lai gan šķirstā kauli netika atrasti, tomēr, liekas, ka šis regulārais akmeņu sakrāvums varētu būt šķirsta kaps. Šķirsta garums sasniedza 3,8 m, bet platums 2,8 m un dziļums 0,72 m.⁴²

Sākot jau ar velēnas kārtu, bija ievērojami melni ogļaini plankumi. Akmeņu ārpusē tika atrastas divas zirga zobu virknes ar žokļa kaula paliekām. Melni ogļaini plankumi ar zirga zobiem bija sastopami arī ZA sektorā ārpus apakšējo apbedījumu grupas, kuru jau otrajā kārtā iezīmēja lokveida akmeņu krāvums. Melnie plakumi liecina par ugunsritiem bērū paražās, bet zirga zobi, kuri bija arī satopami ārpus kapiem, liecina par ziedojumiem. Uzkalniņš tiek uzskatīts ne tikai par ģints locekļu kopēju apbedīšanas vietu, bet arī par svētnīcu, kurā, atceroties mirušos un nesot tiem ziedojumus, izlūdzās to labvēlību.⁴³

Atsegtie apbedījumi koncentrējās uzkalniņa centrālajā daļā. Izpētītajā daļā tika konstatēti 50 apbedījumi, no kuriem 21 bija ugunskaps un 29 bija skeletkapi akmens šķirstos vai bez tiem.⁴⁴ Par, iespējams, lielāku apbedījumu skaitu, kas bijis iepriekš liecina atrastie izkaisītie kalcinētie kauli un akmeņi. Apbedījumi tika atsegti divās, trijās un centrā pat četrās kārtās.⁴⁵

Par senākajiem apbedījumiem uzkalniņā uzskatāmi skeletkapi, no kuriem paši dziļākiem bija nedaudz iedziļināti zemē. Skeletkapu vidējais dziļums bija 55 cm, bet ugunskapiem dziļums bija aptuveni 38 cm. Dažos gadījumos ugunskapi atradās tieši virs

⁴⁰ Vankina, L. Kalniešu pirmais kapulauks. *Latvijas PSR vēstures muzeja raksti*. Rīga, 1962. 8.lpp.

⁴¹ Vankina, L. *Arheoloģiskie izrakumi Kalniešu pirmā kapulaukā 1958.gadā*. RT 1958.g. Rīga, 1959. 13.lpp.

⁴² Vankina, L. *Pārskats par arheoloģiskajiem izrakumiem Kalniešu I kapulaukā 1948.gadā*. Inv. Nr. VIAA: 6 (Glabājas LU Latvijas vēstures institūta Arheoloģisko materiālu krātuvē.)

⁴³ Vankina, L. Kalniešu pirmais kapulauks. *Latvijas PSR vēstures muzeja raksti*. Rīga, 1962. 9.-11.lpp.

⁴⁴ Vankina, L. *Arheoloģiskie izrakumi Kalniešu pirmā kapulaukā 1958.gadā*. RT 1958.g. Rīga, 1959. 13.lpp.

⁴⁵ Vankina, L. Kalniešu pirmais kapulauks. *Latvijas PSR vēstures muzeja raksti*. Rīga, 1962. 9.-11.lpp.

skeletkapiem. Visi apbedījumi koncentrējās uzbērtajā sarkanās zemes slānī.⁴⁶ Skeletkapi bija vai un akmens šķirstos, vai arī bez tiem. Akmens šķirsti bija sakrauti no laukakmeņiem un visbiežāk tie bija nolikti kapa vietai apkārt vai arī kapa vietai sānos. Vēl, kā akmeņu konstrukciju varētu minēt novietotās plienakmens plāksnes apbedījuma vienā vai abos galos. No akmeņiem veidota grīda netika konstatēta nevienā kapā, izņemot 16.kapu, kur dibenā tika konstatētas mazāku akmeņu paliekas. Vairākos gadījumos kapa vietas bija nosegtas vai nu daļēji, vai arī pilnīgi ar laukakmeņiem. Parasti šķirstu garums sasniedza 2 - 2,5 m.⁴⁷

Skeletkapi, kuriem nebija akmeņu konstrukcijas iezīmējās kā ovāli sarkanas zemes plankumi, un šo kapu vietās bieži tika novērotas sīkas ogļītes vai arī tumši ogļaini plankumi, kas liecina par ugunsritiem bērū parašās. No skeletiem bija saglabājušies tikai zobi, bet retāk arī pārējie kauli. Pēc kaulu paliekām un to izmēriem var spriest, ka mirušie kapā guldīti uz muguras izstieptā stāvoklī. Tikai viens mirušais kapā bija guldīts nedaudz saliekts ceļos un interesanti, ka galvas tuvumā tika atrasta zobu kaudzīte, kas varētu arī nepiederēt šim mirušajam. Iespējams, ka Kalniešu 3.kapā atsegtais saliektais skelets varētu būt vecāks nekā pārējie apbedījumi Kalniešu I kapulaukā, un tas varētu piederēt pie neolīta beigu posma apbedījumiem, vai arī bronzas laikmeta pašam sākumam. Skeletkapi pārsvarā bija orientēti radiāli ar galiem pret uzkalniņa centru.⁴⁸ Pilnīgi visiem skeletkapiem nebija iespējams noteikt virzienu, taču septiņi skeletkapi bija orientēti ZR – DA virzienā, trīs Z – D virzienā, trīs R – A virzienā, trīs DR – ZA virzienā, bet tikai divi kapi bija orientēti DA –ZR virzienā. No tā izriet, ka Kalniešu pirmajā kapulaukā apbedījumu orientācijā dominē ZR – DA virziens.⁴⁹

Kalniešu kapulaukā bija satopami ne tikai skeletkapi, bet arī ugunskapi. Ugunskapi bija zemē ieraktas ovālas vai apaļas dedzinātu kaulu ligzdas, kuru izmēri bija 20 - 50 cm diametrā. No pārējām izmēru ziņā atšķīrās 13. ligzda, kura bija ap 1 m gara, ar iežmaugu vidū, kas, iespējams, bija dubultkaps. Kaulu daudzums ligzdās bija dažāds. Tas visdrīzāk ir atkarīgs no mirušā vecuma un kremācijas pakāpes. Parasti kauli veidoja līdz 10 cm blīvu, biezu slāni ar tumšu pelnu kārtu apakšā. Ņemot vērā to, ka kaulu ligzdu izmēri ir pārāk mazi, tad visticamāk, ka mirušie nevarētu būt sadedzināti ligzdu vietās. Arī sārta vietas uzkalniņā netika konstatētas. Tiek pieņemts, ka mirušie sadedzināti ārpus kapulauka un to paliekas sabērtas zemē ieraktā bedrītē kapulaukā.⁵⁰

⁴⁶ Vankina, L. Kalniešu pirmais kapulauks. *Latvijas PSR vēstures muzeja raksti*. Rīga, 1962. 11.lpp.

⁴⁷ Turpat, 14.lpp.

⁴⁸ Turpat, 14.-15.lpp.

⁴⁹ Vankina, L. *Pārskats par arheoloģiskajiem izrakumiem Kalniešu I kapulaukā 1948.gadā*. Inv. Nr. VIAA: 6 (Glabājas LU Latvijas vēstures institūta Arheoloģisko materiālu krātuvē.)

⁵⁰ Vankina, L. Kalniešu pirmais kapulauks. *Latvijas PSR vēstures muzeja raksti*. Rīga, 1962. 11.-12.lpp.

Kalniešu I uzkalniņa izpētītajā daļā nebija konstatējams šķirstu augšējais slānis, kāds tika konstatēts Reznu kapulaukā, no tā secināms, ka Kalniešu I kapulaukā mirušie apbedīti laika posmā no 2. g. t. pēdējā ceturkšņa līdz, apmēram, 6.gs. p.m.ē.⁵¹

Pavisam Kalniešu I kapulaukā tika iegūta 21 senlieta - kaula zvejas un medību rīki, kaula rotadatas, akmens urbuma tapiņa, sīkas bronzas plāksnītes, koniska bronzas podziņa ar cilpu aizmugurē.⁵²

Kā nozīmīgi atradumi būtu minami kapulaukā atrastie mājdzīvnieku – zirga, vērša un aitu zobi, kas tika atrasti uzkalniņa visās kārtās. Mājdzīvnieku zobi tika atrasti gan kapos, gan ārpus tiem. Kopumā uzkalniņā atrada 35 mājdzīvnieku zobus.⁵³

Kapulaukā atradās vēl trešais uzkalniņš, kas bija gandrīz nopostīts. Pārbaudes izrakumi apstiprināja, ka šis uzkalniņš ir attiecināms uz bronzas laikmetu.⁵⁴

Kalnieši un Reznes ir uzkalniņu kapulauki un vienīgie šāda veida pieminekļi Latvijā, kuros mirušie sadedzināti un nesadedzināti apbedīti koncentrēti nelielā platībā vairākus gadsimtus no vietas. Abus šos kapulaukus saista vienāda parādība – mājdzīvnieku, sevišķi zirgu zobu atradumi un zirgu upuri kapulaukā.⁵⁵

1.2. Reznu kapulauks

Kapulauks tika atklāts 1933.g. un tajā reģistrēja 7 kapu uzkalniņus. Uzkalniņi atradās augstienes ziemeļu malā. Pēc formas atklātie uzkalniņi bija 3 lieli izteiktas formas uzkalniņi, un 4 mazāki, lēzenāki uzkalniņi.⁵⁶ Pēc vietējo iedzīvotāju sniegtajām ziņām, senāk šajā vietā esot atradušies vairāk uzkalniņu, bet tie esot postīti zemes apstrādes un pirmā pasaules kara darbības rezultātā.⁵⁷

1933. un 1935.g. Reznu kapulaukā izrakumus izdarīja E. Šturms. Šo izrakumu laikā pilnībā tika izpētīts viens uzkalniņš, un vēl tika izpētītas $\frac{3}{4}$ no 2 uzkalniņa.⁵⁸ Tad 1957.g. 1., 2., 3. un 7. uzkalniņš tika nopostīts. 1958. g. kapulauka pētīšanu turpināja Latvijas PSR ZA vēstures institūta arheoloģiskā ekspedīcija J. Graudoņa vadībā, kuras laikā tika atklāts un

⁵¹ Vankina, L. Kalniešu pirmais kapulauks. *Latvijas PSR vēstures muzeja raksti*. Rīga, 1962. 11.-12.lpp.

⁵² Vankina, L. *Arheoloģiskie izrakumi Kalniešu pirmā kapulaukā 1958.gadā*. RT 1958.g. Rīga, 1959. 14.lpp.

⁵³ Turpat.

⁵⁴ Vankina, L. Kalniešu pirmais kapulauks. *Latvijas PSR vēstures muzeja raksti*. Rīga, 1962. 23.lpp.

⁵⁵ Turpat, 26.lpp.

⁵⁶ Šturms, E. Pirmās bronzas laikmeta kapenes Latvijā. *Senatne un māksla*. Nr. I. Rīga: Pieminēkļu valdes izdevums. 1936. 70.lpp.

⁵⁷ Graudonis, J. Reznu kapulauks. *AE*. 3.laid. Rīga: Latvijas PSR zinātņu akadēmijas izdevniecība, 1961. 19.lpp.

⁵⁸ Šturms, E. Pirmās bronzas laikmeta kapenes Latvijā. *Senatne un māksla*. Nr. I. Rīga: Pieminēkļu valdes izdevums. 1936. 70.lpp.

pilnībā izpētīts 8. uzkalniņš, pārbaudīta agrāk neizraktā 2.uzkalniņa daļa, izpētīts 6. uzkalniņa DA sektors un izdarīti pārbaudes izrakumi, meklējot apmetnes un mirušo dedzināšanas vietas.⁵⁹ Kapulaukā notika arheoloģiskie izrakumi arī 1969.gadā, J. Graudoņa vadībā.⁶⁰

1. kapu uzkalniņš atradās augstienes ziemeļu krastā un mazās gravas krustojuma rietumu pusē. Uzkalniņa augstums bija apmēram 1,75 m, bet diametrs 24 m. 1933.g. izrakumu laikā tika konstatēts, ka zem 15 - 20 cm biezas augsnes kārtas atradās jaukta dzeltena smilts, kurā vietām bija brūngani un melni oļļaini laukumi, bet rokot dziļāk mainījās šo laukumu forma un novietojums.⁶¹

Uzkalniņā atsedzās ap 2,50 m garš, 0,85 m plats RZR - ADA virzienā orientēts akmeņu šķirsts. Šķirsta gali bija veidoti rūpīgi, bet sānu krāvums bija veidots pavirši. Segakmeņi bija uzkrauti nevienmērīgi: vidū tikai daži akmeņi, lielākā vairumā bija nolikti kāju galā, bet galvas malā mazāk. Mirušais šķirstā bija guldīts uz muguras izstieptā stāvoklī, rokas noliekot uz sāniem. Mirušajam galva bija likta uz RZR pusi un tā gulēja uz labajiem sāniem.⁶²

Šķirsta apkārtnē bija tumši pelēka zeme, kas vietām saturēja oļļītes. Skelets gulēja 1,25 m no uzkalniņa virsas. Kapu ierīkojot, paugurā tika izrakta bedre, kuras dziļums bija ap 1 m, un tajā, ieberot atpakaļ zemi, 0,5 m dziļumā iebūvēts akmens šķirsts. Pēc miruša ieguldīšanas bedre piepildīta, un pāri visam sabērta ap 1,2 m augsts smilšu uzkalniņš. Nekādas citas konstrukcijas vai apbedījumi uzkalniņā netika konstatēti. Uzkalniņā tika atrasti divi krama gabaliņi, kas gan datēšanai nav nozīmīgi. Apbedījumu var datēt ar bronzas laikmeta vidējo posmu.⁶³

Otrajam kapu uzkalniņam bija sfēriska forma (skat.1.2.att.) un tas atradās augstienes ziemeļu krastā, apmēram 20 m uz ZR no pirmā uzkalniņa. Tā diametrs bija ap 20 m, augstums D pusē – 3 m, bet ZA pusē pat 5 m.⁶⁴

Kopumā uzkalniņā atradās 355 apbedījumi.⁶⁵ Kad sāka apbedījumu ierīkošana paugurs bijis 30 cm augsts. To sagatavojot apbedīšanai notikuši ugunsriti, uz ko norāda oļļaina zemes kārtā apbedījumu rajona apakšējā daļā, īpaši izteikti tas bija novērots uzkalniņa ZA sektorā.⁶⁶

⁵⁹ Graudonis, J. Arheoloģiskie izrakumi Reznu kapulaukā 1958.gadā. *RT 1958.g.* Rīga, 1959. 16.lpp.

⁶⁰ Bīrons, A. u.c. (red). *Latvijas PSRS arheoloģija*. Rīga: Zinātne, 1974. 63. lpp.

⁶¹ Graudonis, J. Reznu kapulauks. *AE*. 3.laid. Rīga: Latvijas PSR zinātņu akadēmijas izdevniecība, 1961. 19.-20.lpp.

⁶² Turpat.

⁶³ Turpat.

⁶⁴ Šturms, E. Pirmās bronzas laikmeta kapenes Latvijā. *Senatne un māksla*. Nr. 1. Rīga: Pieminēkļu valdes izdevums. 1936. 71.lpp.

⁶⁵ Bīrons, A. u.c. (red). *Latvijas PSRS arheoloģija*. Rīga: Zinātne, 1974. 63.lpp.

Uzkalniņa centrā no lieliem laukakmeņiem un plienakmeņiem bija sakrauts 3,8 m garš, 2,0 m plats un 0,6 m dziļš šķirsts (skat.1.3.att.) Šķirstā uz akmeņu grīdas Z - D virzienā tika guldīts liela auguma mirušais uz muguras iztieptā stāvoklī, tā rokas novietojot gar sāniem. Centrālā šķirsta tuvumā cits apbedījums netika konstatēts un tāpēc tiek uzskatīts, ka tam pāri tika uzbērts samērā daudz zemju, un tikai tad tikuši apbedīti citi mirušie. Uzkalniņā tika konstatēti trīs apbedījumu slāņi – skeletkapi, ugunskaņi un apbedījumi akmens šķirstos.⁶⁷

Centrālais apbedījums saistījās ar skeletu kapu slāni, kas aizņēma visu uzkalniņa kodolu.⁶⁸ Izpētītajos 87 kapos skeleti saglabājušies bija vāji – lielākoties tika atrasti galvaskausu vai garo kaulu fragmenti. Pēc labāk saglabātajiem skeletiem var secināt, ka mirušie guldīti uz muguras izstieptā stāvoklī, rokas noliekot gar sāniem.⁶⁹

Vairums mirušos uzkalniņā apbedīti radiāli ar galvu uz centru, bet daži no uzkalniņa malās ieraktajiem nav radiāli orientēti. Kapu bedres varēja konstatēt tikai nedaudziem apbedījumiem, bet, iespējams, ka tās ir veidotas. Noteiktu akmens konstrukciju skeletiem nekonstatēja. Par ugunsritiem liecināja tumša ogļaina zeme ar ogļītēm visā apbedījumu rajonā.⁷⁰

5. skeletkapā atrada sirdsveida krama bultas galu, bet zem kapa - māla trauku lausku. 50. kapā atrada bronzas riņķīti, bet 42.kapa tuvumā tika atrasts krama kasīklis. Gan pašos kapos, gan to tuvumā tika atrasti zirgu zobi un vienā vietā tika konstatēts pat 4 zirgu zobu noguldījums.⁷¹

Virs skeletkapiem atradās hronoloģiski jaunāks apbedījumu slānis, kas dedzinātu kaulu ligzdas, kuras bija dažādas formas un dažāda lieluma.⁷² Tika atsegtas pavisam 203 kaulu ligzdas.⁷³ Kalcinēto kaulu sastāvs ligzdās bija dažāds, jo tas bija atkarīgs no mirušā vecuma un kremācijas intensitātes. Ap kaulu ligzdām nebija novērojama neviena akmeņu konstrukcija, bet tikai nolikti daži akmeņi.⁷⁴

⁶⁶ Graudonis, J. Rezu kapulauks. *AE*. 3.laid. Rīga: Latvijas PSR zinātņu akadēmijas izdevniecība, 1961. 19.-20.lpp.

⁶⁷ Šturms, E. Pirmās bronzas laikmeta kapenes Latvijā. *Senatne un māksla*. Nr. I. Rīga: Pieminēkļu valdes izdevums. 1936. 82.lpp.

⁶⁸ Turpat.

⁶⁹ Graudonis, J. Arheoloģiskie izrakumi Rezu kapulaukā 1958.gadā. *RT 1958.g.* Rīga, 1959. 17.lpp.

⁷⁰ Graudonis, J. Rezu kapulauks. *AE*. 3.laid Rīga: Latvijas PSR zinātņu akadēmijas izdevniecība, 1961. 20.-22.lpp.

⁷¹ Turpat, 22.lpp.

⁷² Šturms, E. Pirmās bronzas laikmeta kapenes Latvijā. *Senatne un māksla*. Nr. I. Rīga: Pieminēkļu valdes izdevums, 1936. 79.lpp.

⁷³ Graudonis, J. Rezu kapulauks. *AE*. 3.laid Rīga: Latvijas PSR zinātņu akadēmijas izdevniecība, 1961. 22.lpp.

⁷⁴ Šturms, E. Pirmās bronzas laikmeta kapenes Latvijā. *Senatne un māksla*. Nr. I. Rīga: Pieminēkļu valdes izdevums. 1936. 79.lpp.

Kaula ligzdu slānī, gan to tuvumā tika atrasti zirga zobi, bet no citiem atradumiem minami – 115. kapā atrastais bronzas bārdas naža rokturis, 118. kapa rajonā konstatētā akmens cirvja urbuma tapiņa; 140. kapā divkārša dzintara podziņa; 210. kapā krama kasīklis; 70. kapā lauska ar auklas ornamentu; 14 cm virs 99. kapa akmens divasmeņu cirvis ar kāta caurumu, kā arī pie šī slāņa pieder bronzas bārdas naža fragments, kas atrasts ārpus apbedījumiem.⁷⁵

Uzkalniņa augšdaļā 50–75 cm biezu slāni veidoja akmens šķirsti ar skeletu un kalcinēto kaulu ligzdām. Šķirsti gulēja no vienas līdz trijām kārtām. Tie lielākoties bija radiāli orientēti un iebūvēti uzkalniņā gan horizontāli, gan slīpi.⁷⁶

Šķirstu būvei parasti tika izmantoti dažāda lieluma plienakmeņi, laukakmeņi, vai arī abu veidu akmeņi. Normālam šķirstam tika vienādi rūpīgi veidoti sāni un gali, bet dažiem šķirstiem galos bija noliktas lielākas akmens plāksnes, sānos sīkāku akmeņu krāvums, bet dažiem vienā galā akmeņu trūka.⁷⁷ Vienpadsmit šķirstos bija veidota grīda, gan izmantojos sīkus akmeņus, gan lielākas plienakmeņu plāksnes. Vairāki šķirsti bija pārsegti ar kaļķakmeņa vai laukakmeņa plāksnēm. Pētījumu laikā tika konstatēts, ka šķirsti ar skeletkapiem ir jaunāki par ugunsapbedījumiem. Ugunskapu šķirsti ir mazāki, bet rūpīgāk veidoti un tajos biežāk sastopams grīdas izlikums.⁷⁸

Kalcinētie kauli ir bērti visā šķirsta platībā vai arī vienā, vai vairākās ligzdās. Ir gadījumi, kad daļa kaulu nobērti ligzdā, bet daļa izkaisīti visā šķirsta laukumā. Diviem šķirstiem bija krautas it kā šķērssienas, kas to dalīja divās daļās.⁷⁹

Šķirstu slāņa 26. kapā tika atrasts neliels māla podiņš, 128. kapa tuvumā atradās bronzas pincetes fragments, bet kā savrupatradumi iegūti: bronzas pincete ar trim kārpiņām, bronzas bārdas naža rokturis un bronzas īleni.⁸⁰ Šķirstos un to tuvumā tika bija novietoti zirgu zobi, bet 13. šķirsta tuvumā pat 4 zirga zobu noguldījums. Šķirsta slānī tika atrasta arī bronzas spirāle.⁸¹

⁷⁵ Šturms, E. Pirmās bronzas laikmeta kapenes Latvijā. *Senatne un māksla*. Nr. I. Rīga: Pieminēkļu valdes izdevums. 1936. 80.lpp.

⁷⁶ Turpat, 72.lpp.

⁷⁷ Turpat, 72.lpp.

⁷⁸ Graudonis, J. Reznu kapulauks. *AE*. 3.laid. Rīga: Latvijas PSR zinātņu akadēmijas izdevniecība, 1961. 23.lpp.

⁷⁹ Šturms, E. Pirmās bronzas laikmeta kapenes Latvijā. *Senatne un māksla*. Nr. I. Rīga: Pieminēkļu valdes izdevums. 1936. 76.lpp.

⁸⁰ Turpat, 78.lpp.

⁸¹ Graudonis, J. Reznu kapulauks. *AE*. 3. laid. Rīga: Latvijas PSR zinātņu akadēmijas izdevniecība, 1961. 24.lpp.

Laika gaitā notikusi pāreja no nesadedzinātu mirušo apbedīšanas uz apbedīšanu, sadedzinot tos, tad uz dedzināto apbedīšanu šķirstos un beidzot mirušie guldīti nesadedzināti šķirstos. Uzkalniņa izmantošanas beigu posmā vērojama šķirstu deģenerēšanās.⁸²

Jāatzīmē tas, ka uzkalniņa skeleta kapu un kaulu ligzdu slāņos vērojama sarkanīga mālaina zeme. Mālu tuvējā apkārtnē nav, tāpēc jādomā, ka sarkanīgā zeme pievesta rituāla vajadzībām.⁸³ Izrakumos tika novērots, ka skeletu kapi turpinās arī tad, kad jau parasta apbedīšana, mirušos sadedzinot. Tas nozīmē, ka pārejā uz mirušo sadedzināšanu notikusi pakāpeniski. Ka tradīciju maiņa notikusi pamazām, bez pēkšņa lūzuma.⁸⁴

Kaulu ligzdu slānis tiek attiecināts uz bronzas laikmeta otro pusi. Šāds datējums saskan arī ar vispāratzīto faktu, ka pāreja uz mirušo sadedzināšanu bronzas laikmeta otrajā pusē noris plašākajā Ziemeļeiropas teritorijā.⁸⁵

No visa iepriekš minēta var secināt, ka otrajā uzkalniņā mirušie apglabāti sākot ar 2. g. t. pr. m. ē. pēdējo ceturksni, bet 2. un 1. g. t. p.m.ē. mijā notiks pāreja uz mirušo apbedīšanu tos sadedzinot.⁸⁶

Apbedīšana akmens šķirstos sākusies 1. g. t. pr. m. ē. otrajā ceturksnī, sākumā turpinot mirušo sadedzināšanu, bet tad pārejot uz mirušo apbedīšanu nesadedzinot, bet apmēram 1. g. t. pr. m. ē. vidū apbedīšana uzkalniņā pārtraukta.⁸⁷

3. kapu uzkalniņš atradās augstienes ziemeļrietumu stūrī, bet pēc vietējo iedzīvotāju nostāstiem to, pirmā pasaules kara laikā izraukuši vācu karavīri. Uzkalniņā atrasti divi blakus sakrauti akmens šķirsti ar skeletiem, bet tuvāku ziņu, ne par materiāliem, ne par atradumiem nav.⁸⁸

6. kapu uzkalniņš atradās uzkalniņu virknes austrumos. Tas ZZA-DDR virzienā bija 20 m plats un vidēji 1,6-1,9 m augsts. Tāpat kā 1., 2., un 8. uzkalniņā apbedīšana tika izraudzīts

⁸² Graudonis, J. Reznu kapulauks. *AE*. 3. laid. Rīga: Latvijas PSR zinātņu akadēmijas izdevniecība, 1961. 24.lpp.

⁸³ Graudonis, J. Arheoloģiskie izrakumi Reznu kapulaukā 1958.gadā. *RT 1958.g.* Rīga, 1959. 17.lpp.

⁸⁴ Graudonis, J. Reznu kapulauks. *AE*. 3. laid. Rīga: Latvijas PSR zinātņu akadēmijas izdevniecība, 1961. 25.lpp.

⁸⁵ Turpat, 26.lpp.

⁸⁶ Turpat.

⁸⁷ Turpat.

⁸⁸ Šturms, E. Pirmās bronzas laikmeta kapenes Latvijā. *Senatne un māksla*. Nr. 1. Rīga: Pieminēkļu valdes izdevums. 1936. 70.lpp.

dabisks paugurs augstienes ziemeļu krastā, kura augstums virs apkārtējam laukam ir 30-50 cm. Sestais uzkalniņš daļēji saplūst ar piekto uzkalniņu.⁸⁹

6. kapu uzkalniņā atradās 5 apbedījumi, no kuriem viens bija centrālais akmens šķirsts, bet viens bija liela izmēra uguns kaps. Sagatavojot vietu apbedīšanai notikuši plaši ugunsriti, par ko liecina ap 0,5-1,5 cm biezs melni ogļainas zemes slānis uzkalniņa pirmatnējā virsmā. Taču ugunsriti nav bijuši intensīvi, jo zem melnās zemes kārtiņas, netika konstatēta sarkanīga zeme. Tieši virs deguma kārtas apmēram 5 cm² lielā laukumā līdz 2 cm biezā kārtā bija nobērti kalcinēti cilvēka kauli. Mirušie visticamāk ir kremēti ārpus kapulauka, jo kalcinēto kaulu ārpus ovālā kaulu laukuma nebija, zem melnās ogļu kārtas nebija sarkanīgi izdegušās zemes, kāda būtu vērojama tur, kur notikusi spēcīgāka uguns iedarbība.⁹⁰

Neuzberot zemi tieši virs kauliem tika sakrauts 2,6 m garš un ap 1,7 m plats akmens šķirsts, kam bija plakanu kaļķakmeņu grīda un blīvi krauts segums, bet starp grīdu un segumu 10-12 cm bieza zemju kārtā. Šķirstā netika atrasti ne kalcinēti kauli, ne trūdējuša skeleta paliekas.⁹¹ Ņemot vērā to, ka 1. un 2. uzkalniņā pirmo apbedījumu skeleti bija saglabājušies, tāpēc nevarētu domāt, ka skelets, ja tāds šķirstā bijis, būtu iznīcis bez pēdām.⁹² Graudonis izvirza domu, ka tas varētu būt simbolisks šķirsts, kas sakrauts par gadu tam, kā kauli izkaisīti lielajā kaulu laukumā. Šis šķirsts, tāpat kā kaulu laukums, bija orientēts ADA – RZR virzienā.⁹³

Augstākos slāņos atsedzās 21 skeletkaps, 13 uguns kapi un 10 akmens šķirsti.⁹⁴ Skeleta apbedījumi grupējās vairāk uzkalniņa centrālajā daļā un gulēja jauktā ogļainā zemē. Skeleti bija vāji saglabājušies, tomēr varēja secināt, ka mirušie guldīti uz muguras izstieptā stāvoklī. Apbedījumi bija guldīti radiāli vai arī A - R virzienā. Skeletkapiem nekādu konstrukciju nebija. Izņēmums bija 10. kaps, kur kapā guldītajam nolikts pa akmenim katrā pusē kājām, bet 28. kapa labajā pusē – 4 akmeņi, kas it kā nodrošināja, lai apbedītais neslīdētu lejup pa nogāzi. Pie 7. apbedījuma galvas atrada stipri patinējušos bronzas riņķīšu fragmentus.⁹⁵

⁸⁹ Graudonis, J. *Pārskats par arheoloģiskajiem izrakumiem Reznu kapulaukā 1958.gadā*. Inv. Nr. VIAA:36 (Glabājas LU Latvijas vēstures institūta Arheoloģisko materiālu krātuvē.)

⁹⁰ Turpat.

⁹¹ Graudonis, J. *Arheoloģiskie izrakumi Reznu kapulaukā 1958.gadā*. RT 1958.g. Rīga, 1959. 18.lpp.

⁹² Graudonis, J. *Pārskats par arheoloģiskajiem izrakumiem Reznu kapulaukā 1958.gadā*. Inv. Nr. VIAA:36 (Glabājas LU Latvijas vēstures institūta Arheoloģisko materiālu krātuvē.)

⁹³ Graudonis, J. *Reznu kapulauks*. AE. 3. laid. Rīga: Latvijas PSR zinātņu akadēmijas izdevniecība, 1961. 27.lpp.

⁹⁴ Graudonis, J. *Reznu kapulauks*. AE. 3. laid. Rīga: Latvijas PSR zinātņu akadēmijas izdevniecība, 1961. 27.lpp.

⁹⁵ Graudonis, J. *Pārskats par arheoloģiskajiem izrakumiem Reznu kapulaukā 1958.gadā*. Inv. Nr. VIAA:36 (Glabājas LU Latvijas vēstures institūta Arheoloģisko materiālu krātuvē.)

6. kapu uzkalniņa kaulu ligzdas bija līdzīgas 2. uzkalniņā aprakstītajām, vienīgi, tajās kalcinētie kauli izlasīti tīrāk. Ligzdas grupējās uzkalniņa D un DA malā. Vairākas ligzdas ar garo asi orientētas radiāli un atgādina skeleta kapu orientāciju. Īpatnēja bija šī uzkalniņa 2. kaulu ligzda, kur kalcinēto kaulu pamatmasa tika nobērtā pakavveida bedrē. Pakava garākā ass orientēta A-R virzienā, bet vaļējie gali uz R pusi. 11. kaulu ligzdā kauli bija nobērti 4 bedrītēs, kas saistītas ar kaulu pārkaisījumu 70 x 80 cm lielā laukumā. Pie šīs ligzdas ieejas bija nolikts 30 cm garš un 10 cm biezs plakans akmens. Ligzdās atradumu nebija.⁹⁶

Vairums atsegto šķirstu atradās uzkalniņa centrālajā daļā. Pēc uzbūves šķirsti iedalījās: a) šķirsti ar labi veidotām sienām, grīdu un segakmeņiem; b) šķirsti ar galu un sānakmeņu vienkāršu nokrāvumu; c) akmeņu nokrāvumi tikai pie mirušo galvas un kājām. Visrūpīgāk bija veidots 9. šķirsts, kas celts no stāvus liktām plānām kaļķakmeņa plāksnēm, liekot tādu pašu akmeņu grīdu un segumu. Neizpostītajā daļā vēl bija saglabājušies mirušā krustā liktie kāju kauli. Mirušie šķirtos bija apglabāti nesadedzināti.⁹⁷

Uzkalniņā ārpus apbedījumiem tika atrasts krama bultas gals ar kājiņu, trapecveida dzintara piekariņš ar bedrīšu rotājumu, bronzas podziņa un švīkātās keramikas lauskas.⁹⁸

Uzkalniņā vairākās vietās tika atrasti zirga zobu noguldījumi, kas atgādina parādību otrajā uzkalniņā.⁹⁹

Tā kā pirmie mirušie apbedīti sadedzinot, bet pēc tam turpināta apbedīšana nesadedzinot tos, pēc atradumiem jāsecina, ka mirušo apglabāšana šajā uzkalniņā sāka 2. g. t. p.m.ē. pēdējā ceturksnī.¹⁰⁰

6. kapu uzkalniņā šķirstos pārsvarā apbedīti nesadedzināti mirušie, bet šķirstu uzbūvē vērojama lielāka deģenerēšanās nekā 2.uzkalniņā, no kā var secināt, ka šajā uzkalniņā mirušo apbedīšana turpināta nedaudz ilgāk nekā 2. uzkalniņā. Tātad 6. kapu uzkalniņš izmantots mirušo apbedīšanai apmēram no 2. g. t. beigām līdz apmēram 1. g. t. p.m.ē. vidum.¹⁰¹

Astotā uzkalniņa izplūdušo kontūru dēļ, tam nevarēja noteikt izmērus un augstumu.¹⁰² Uzkalniņā tika atsegti 5 kapi: 2 akmens šķirsti ar skeletu apbedījumiem, 1 skeleta kapu, kam

⁹⁶ Graudonis, J. *Pārskats par arheoloģiskajiem izrakumiem Reznu kapulaukā 1958.gadā*. Inv. Nr. VIAA:36 (Glabājas LU Latvijas vēstures institūta Arheoloģisko materiālu krātuvē.)

⁹⁷ Graudonis, J. *Reznu kapulauks. AE. 3. laid.* Rīga: Latvijas PSR zinātņu akadēmijas izdevniecība, 1961. 28.lpp.

⁹⁸ Turpat.

⁹⁹ Turpat.

¹⁰⁰ Turpat.

¹⁰¹ Turpat.

¹⁰² Turpat.

sānos nolikti akmeņi, 1 skeleta apbedījumu un 1 kaulu ligzdu. Viens no lielām kaļķakmens plāksnēm veidots, Z-D virzienā orientēts šķirsts ieņēma centrālo vietu, bet pārējie apbedījumi ap to tika guldīti radiāli.¹⁰³

Vienīgais atrastais priekšmets bija vērša zobs, kas tika atrasts kaula ligzdas rajonā,¹⁰⁴ bet sekli gulošie apbedījumi bija stipri postīti. Apbedījumu līmenī un zem apbedījumiem bija ogļaina zeme, kas liecināja par ugunsritiem gan pirms apbedījumu sākšanas, gan bēru laikā. Jauktais kapu raksturs liek domāt, ka uzkalniņš kā apbedījuma vieta izmantots tajā laikā, kad kapulaukā noris pāreja no ugunskapiem uz mirušo apbedīšanu nesadedzinot, tas ir Reznu kapulauka beigu periodā.¹⁰⁵

1.3.Salaspils Vējstūru kapulauks

Salaspils Vējstūru kapulauki atradās Daugavas labajā krastā, terasē pie maza strautiņa ietekas Daugavā. Pirmās ziņas, ka Vējstūru māju pagalmā atrastas senlietas iegūtas 1928.gadā. 1967.un 1968.g. ZA vēstures institūta ekspedīcija senvietas teritorijā veica izrakumus. Kopējā senvietas platība ir ap 2500 m², no kuras tika izpētīti 1390 m², bet pārējā senvietas daļa ir izpostīta, būvējot saimniecības ēkas un ceļus. Izrakumu laikā tika atklāti trīs dažādu periodu: bronzas, vēlā dzelzs laikmeta un viduslaiku perioda kapi, kā arī agrā dzelzs laikmeta apmetnes paliekas. Tālāk tiks aplūkoti bronzas laikmeta periodam piederošie apbedījumi.¹⁰⁶

Bronzas laikmeta kapu uzkalniņš situēts 5 m no Daugavas krasta terases kraujas. Tas ir ap 160 cm augsts un diametrā tas sasniedz 10 - 12 m garumu. No šī uzkalniņa saglabājies tikai DA sektors, kurā tika veikti izrakumi 7 x 9 m lielā laukumā.¹⁰⁷

Zem velēnas atklājās smilšaina, pelēcīga ar oglēm jaukta zeme, kas 50-60 cm biezā kārtā sedza uzkalniņa akmeņu iežogu, kas bija divkārsa akmeņu rinda. Šo rindu kopējais platums bija 100-120 cm, bet atstatums starp rindām – 10-30 cm. Ārējā rinda sastāvēja no 20-30 cm lieliem laukakmeņiem, kas tika krauti 2-3 kārtās, bet iekšējā rinda, galvenokārt, tika krauta vienā kārtā. Akmeņu iežoga diametrs bija aptuveni 8 - 10m. Uzkalniņa griezumā var konstatēt šādu slāņu secību: virs pamatzemes 20 - 40 cm bieza, pelnaina, ar sīkām oglītēm jaukta zemes kārtā sedz uzkalniņa centru un sniedzas vēl 2,5 m ārpus akmeņu iežoga; ārpus

¹⁰³ Graudonis, J. *Pārskats par arheoloģiskajiem izrakumiem Reznu kapulaukā 1958.gadā*. Inv. Nr. VIAA:36 (Glabājas LU Latvijas vēstures institūta Arheoloģisko materiālu krātuvē.)

¹⁰⁴ Turpat.

¹⁰⁵ Graudonis, J. *Reznu kapulauks*. AE. 3.laid. Rīga: Latvijas PSR zinātņu akadēmijas izdevniecība, 1961. 30.lpp.

¹⁰⁶ Zariņa, A. *Salaspils Vējstūru kapulauks*. AE. 15.laid. Rīga: Zinātne, 1987. 19.lpp.

¹⁰⁷ Zariņa, A. *Pārskats par arheoloģiskajiem izrakumiem Salaspils Vējstūru kapulaukā 1967.gadā*. Inv. Nr. VIAA:176 (Glabājas LU Latvijas vēstures institūta Arheoloģisko materiālu krātuvē.)

iežoga 2 m platā un līdz 50 cm biezā kārtā uzpildīta oranža mālaina zeme ar pelnu piejaukumu. Viss uzkalniņš apbērts ar jauktu zemi, kas uzkalniņa centrā klājas 120 cm biezumā.¹⁰⁸

Uzkalniņā atklāti trīs ugunskapi un 12 skeletkapi, no pēdējiem tikai trīs kapi pieder senākajiem periodiem, pārējie ir 17.-19.gs. ierakti pēcapbedījumi. Pie senākā perioda pieder ugunskapi, kas atrodas iežoga ārējās rindas D galā un iežoga ārmalā, virs pelnaini ogļainās zemes kārtas.¹⁰⁹

Pirmā ugunskapa izmēri bija 77 x 28 cm, un tas sniedzās 70 cm dziļumā. Tas aizņēma 50 x 80 cm lielu laukumu uzkalniņa iežoga ārējās rindas dienvidu galā. Kapu ierokot šī rinda izjaukta. Degušo kaulu slānis ierakts pelnainajā zemē 20 cm dziļumā, 15-20 cm biezā kārtā. Kapa ZA daļā ievietota gluda dolomīta plāksne, bet gar ZA malu – nelielu dolomītu rinda.¹¹⁰

Otrā ugunskapa izmēri bija 76,5 – 29 cm, un tas atradās 100 cm dziļumā. Tā laukums ir 60 x 130 cm un tas atrodas paralēli pirmajam ugunskapam. Gar kapa ZA malu izlikta dolomītu drumsļu rinda, kas ir it kā kapa iežogs. Degušie kauli izkļiedēti, bet to slānis pelnainajā zemē ir līdz 20 cm biezs.¹¹¹

Trešā ugunskapa izmēri bija 75,5 x 27,5, tas atradās 100 cm dziļumā un aizņēma 40 x 60 cm lielu laukumu iežoga malā. Šis ugunskaps atradās ap 50 cm atstatu no iepriekšējiem ugunskapiem. Degušie kauli bija izkļiedēti 5-10 cm biezā slānī.¹¹² Ugunskaps bija orientēts DA – ZR virzienā.¹¹³

8.kaps. 60 cm dziļš, ieraksts jauktā zemē virs iežoga. Kapā guldīta pieaugusi sieviete, kas guldīta izstieptā stāvoklī uz muguras un kuras rokas ir bijušas novietotas gar sāniem, orientēta DR virzienā. Galvaskauss sairis un kauli apdrupuši. Apbedījumam apkārt vērojamas no dolomīta plāksnēm pareti izlikta iežoga paliekas, bet vietām dolomīts ir daļēji sairis un ir redzama tikai gaiša smilšaina josliņa. Galvas kreisajā pusē bija novietota lietota krama atšķīla.

114

¹⁰⁸ Zariņa, A. Salaspils Vējstūru kapulauks. AE. 15.laid. Rīga: Zinātne, 1987. 19.lpp.

¹⁰⁹ Turpat.

¹¹⁰ Turpat, 20.lpp.

¹¹¹ Zariņa, A. *Pārskats par arheoloģiskajiem izrakumiem Salaspils Vējstūru kapulaukā 1967.gadā*. Inv. Nr. VIAA:176 (Glabājas LU Latvijas vēstures institūta Arheoloģisko materiālu krātuvē.)

¹¹² Zariņa, A. Salaspils Vējstūru kapulauks. AE. 15.laid. Rīga: Zinātne, 1987. 20.-21.lpp.

¹¹³ Zariņa, A. *Pārskats par arheoloģiskajiem izrakumiem Salaspils Vējstūru kapulaukā 1967.gadā*. Inv. Nr. VIAA:176 (Glabājas LU Latvijas vēstures institūta Arheoloģisko materiālu krātuvē.)

¹¹⁴ Zariņa, A. Salaspils Vējstūru kapulauks. AE. 15.laid. Rīga: Zinātne, 1987. 21.lpp

35.kaps. 77 x 29, 50 cm dziļš. 8 - 12 gadus veca bērna apbedījums situēts iežoga DA malā virs 2.ugunskapa, orientēts ZA virzienā un atrodas daļēji virs 36.kapa. Abi mirušie guldīti izstieptā stāvoklī uz muguras, orientēti pretējos virzienos. 35.kapā apbedītā bērna galvaskauss atrodas virs 36.kapā apbedītā krūtīm. Skelets traucēts, saglabājušies apdrupuši kāju kauli, augšdelma fragments un daži zobi.¹¹⁵

36.kaps. 77 x 29,5, 60 cm dziļš, pusaudža apbedījums, kas orientēts D - R virzienā. Rokas novietotas gar sāniem, trūkst labās pēdas kaulu. Kapa bedre tikusi rūpīgi ierobežota ar stateniski noliktām dolomīta plāksnēm, viena plāksne atrodas cieši aiz galvas, bet galvas labajā pusē un gar kreiso kāju tās ir noslīdējušas ieslīpi. 35. un 36.kapā apbedītie guldīti ar ogļītēm un māla piciņām jauktā zemē.¹¹⁶

Pēc akmeņu iežoga konstrukcijas – ar diviem paralēliem koncentriskiem lokiem – Vējstūru uzkalniņš ir radniecīgs 1.g.t.p.m.ē. Austrumprūsijas uzkalniņiem. Uzkalniņa uzbūvē – tā slāņu secībā un apbedīšanas tradīcijās – velkamas paralēles ar Kalniešu un Reznu uzkalniņu. Arī tur virs pamatzemes ir atrodams pelnains, ogļains slānītis, kas radies iesvētot apbedīšanas vietu. Līdzīga ir arī apbedījumu apbēršana ar jauktu mālainu zemi, kā arī sastopami atsevišķi mālaini klājumi. Vējstūru uzkalniņa izpētītajā daļā ugunskapi ir vecāki nekā skeletkapi, arī Reznu kapu laukā skeletkapi akmens šķirstos pārsedz ugunskapus. Tāpat kā Reznu kapulaukā, kur pāreju no mirušo sadedzināšanas uz skeletapbedījumiem akmens šķirstos attiecina uz 1.g.t.p.m.ē. otro ceturksni, tā arī Salaspils Vējstūru kapulaukā šo pāreju var attiecināt uz 1.g.t.p.m.ē. otro pusi.¹¹⁷

Bet ņemot vērā to, ka iepriekšējie kapi ir ierakti uzkalniņa malā, tad izpostītie centra apbedījumi un uzkalniņa sākums būtu datējams ap 2.-1.g.t.p.m.ē. miju, uz ko arī norāda 15 m uz austrumiem no uzkalniņa apmetnes slānī atrastā auklas keramikas lauska. Uzkalniņa jauktajā, mālainajā slānī vēl tika atrasts zirga zobs.¹¹⁸

1.4.Kapulauks Limbažu Buļļumuižā

Buļļumuižas uzkalniņu kapulauks atrodas 7 km uz dienvidiem no Limbažu pilsētas. Kopumā, šajā kapulaukā tika konstatēti ap 30 uzkalniņi, kuri atrodas dažādos attālumos viens no otra. Kapulauku ziemeļu pusē norobežo muklaina ieplaka, pa kuru tek neliela upīte.¹¹⁹

¹¹⁵ Zariņa, A. Salaspils Vējstūru kapulauks. AE. 15.laid. Rīga: Zinātne, 1987. 21.lpp.

¹¹⁶ Turpat.

¹¹⁷ Turpat.

¹¹⁸ Turpat.

¹¹⁹ Граудонис, Я. Латвия в эпоху поздней бронзы и раннего железа. Рига : Зинатне, 1967. Ст. 42.

Kapulaukā sastopamie uzkalniņi atšķirās gan pēc formas, gan pēc izmēriem. Kā piemēru varētu minēt 19 uzkalniņu, kura garums sasniedz 30 m, platums ir 15 m, bet augstums ir 1,5 m. Taču mazākajiem uzkalniņiem diametrs sasniedz 5 m, bet ir satopami arī tādi, kuriem diametrs ir tikai 1 - 2 m un augstums 0,10 – 0,20 m. Lielākajai daļai uzkalniņu ir apaļa forma.¹²⁰

Arheoloģiskajos izrakumos laika posmā no 1929.gada 13.-17. augustam un no 17.-21.septembrim tika izpētīts 1.uzkalniņš, bet 1930.gadā Ģintera vadībā tika izpētīti 2., 3. un daļa no 4.uzkalniņa. Tālāk arheoloģiskie izrakumi kapulaukā turpinājās 1965.gadā, kad pētīti tika 4-A uzkalniņš kapulauka DA daļā un 17.uzkalniņš kapulauka ZR malā.¹²¹

Pirmajam uzkalniņam bija apaļas segments, kurš dažās vietās bija nedaudz izplūdis. Uzkalniņa diametrs Z – D virzienā bija 12,5 m, bet A - R virzienā – 14, 60 m. Uzkalniņš bija 1, 35 m augsts. Noņemot velēnas kārtu atklājās akmeņu klājums, kas sastāvēja no ievērojama lieluma akmeņiem. Zem akmeņu kārtas, apmēram 1,10 – 1,20 m dziļumā, atradās trīs akmens šķirsti. Šķirstiem netika konstatēti no plakaniem akmeņiem veidotas pārsegumi, bet tā bija veidots segums no maziem akmeņiem.¹²²

Kā svarīgs apbedījums pirmajā uzkalniņā būtu minams uzkalniņa centrālais apbedījums, jeb otrais kaps. Šajā apbedījumā bija veidots akmens šķirsts, kura garums bija 2,43 m, bet platums 0,60 m. Šķirsts bija orientēts gandrīz precīzi Z – D virzienā. Šķirsts bija veidots no lieliem, plēstiem akmeņiem, pa vienam novietojot kapa galos, bet pa četriem novietojot kapa vietas sānos. Vieta starp lielajiem akmeņiem bija pildīta ar mazākiem akmeņiem un zem tās tika atsegtas smiltis, kuru biezums bija 0,20-0,25 m. Smiltīs iezīmējās ogles, bet šķirsta Z galā atradās trīs māla trauku lauskas un bronzas priekšmetu fragmenti. Zem smilšu slāņa atklājās no maziem akmeņiem veidota līdzena grīda.¹²³

Atzīmējams būtu arī pirmā uzkalniņa pirmais kaps, kas bija novietots uzkalniņa austrumu pusē. Arī šis šķirsts bija veidots no akmeņiem, kuri ar līdzeno pusi bija novietoti uz kapa iekšpusi. Šķirsts bija 2,22 m garš un 0,60 m plats. Līdzīgi kā pirmajam apbedījumam, arī šim kapa segums bija veidots no daudziem maziem akmeņiem, zem kuriem atklājās tumšākas zemes slānis. Smilšu slānī šķirsta Z galā tika atrasts bronzas gredzentiņš, bet nedaudz tālāk uz

¹²⁰ Граудонис, Я. Латвия в эпоху поздней бронзы и раннего железа. Рига : Зинатне, 1967. Ст. 42.

¹²¹ Graudonis, J. Pārskats par 1965.gada arheoloģiskajiem izrakumiem Limbažu Bulljumuižā. Inv. Nr. VIAA:158 (Glabājas LU Latvijas vēstures institūta Arheoloģisko materiālu krātuvē.)

¹²² Граудонис, Я. Латвия в эпоху поздней бронзы и раннего железа. Рига : Зинатне, 1967. Ст. 42.

¹²³ Turpat.

D pusi atradās vēl trīs bronzas priekšmetu fragmenti. Zem smilšu slāņa atklājās no nelieliem akmeņiem veidots kapa grīdojums.¹²⁴

Pirmā uzkalniņa R stūrī atradās vēl trešais apbedījums, kas bija apbedījums akmens šķirstā. Šķirsta garums bija 2,47 m, bet platums - 0,77 m. Šķirsts bija orientēts ZZA – DRR virzienā. Šķirsts bija veidots no plakaniem akmeņiem, un šķirsta seguma akmeņi bija ar plakano pusi novietoti uz leju. Arī kapa grīdojums bija veidots no plakaniem akmeņiem. Šķirsta vidū tika atrasti 6 bronzas stieples fragmenti.¹²⁵

Arī kapulauka otrais uzkalniņš bija veidots līdzīgi pirmajam, proti, zem velēnas kārtas atklājās akmeņu segums, kas bija veidots no dūres vai galvas lieluma akmeņiem. Zem akmeņu seguma, kurš bija noklāts divās līdz trijās kārtās, atklājās no akmeņiem veidota konstrukcija, kas ziemeļi galā veidoja pareizas formas apli. Zem akmens konstrukcijas atradās uzkalniņa pamats, kas veidots no sarkaniem māliem. Uzkalniņa pašā centrā atradās no akmens veidots šķirsts, kas orientēts virzienā no Z uz D. Šķirsts veidots no nejauši atrastiem akmeņiem. Nekādu kapa inventāru šajā šķirstā neatrada.¹²⁶

Nedaudz atšķirīgs no iepriekš minētajiem ir trešais uzkalniņš, kas pēc izmēriem ir mazāks, nekā pirmais un otrais uzkalniņš. Trešā uzkalniņa augstums bija tikai 0,50 m, garums 7 m, bet platums – 6 m. Jāatzīmē tas, ka šī uzkalniņa forma nebija apaļa, bet gan stūraina. Viss uzkalniņš sastāvēja no vienmērīga akmeņu klājuma. Akmeņu lielums svārstījās no cilvēka dūres lieluma līdz galvas lieluma akmeņiem. Zem velēnas atklājās, ka starp akmeņiem atrodas kalcinēti kauli un ogle. Pēc akmeņu klājuma noņemšanas tika atklāti 8 apbedījumi ugunsapbedījumi akmens šķirstos.¹²⁷

Kā svarīgs trešā uzkalniņa kaps būtu atzīmējams centrālais šķirsts, kurš bija lielākais apbedījums šajā uzkalniņā. Šķirsta, jeb otrā kapa, garums sasniedza 2,40 m, platums 0,60 m, bet dziļums 0,35 m. Šķirsts veidots Z – D virzienā. Šķirsta grīdojums bija veidots ļoti rūpīgi, bet sienas bija veidotas nevērīgi, neievērojot akmeņu lielumu. Šķirstā tika konstatēti kalcinēti kauli, bez kapa piedevām.¹²⁸

Apkārt trešā uzkalniņa centrālajam šķirstam bija novietoti pārējie septiņi apbedījumi. Pirmajam šķirstam bija ZR – DA orientācija un tas bija veidots ar lielu rūpību. Tajā kopā ar tumšu zemi atradās dažas oglītes un kalcinēti cilvēka kauli. Uz akmens grīdas bija novietotas

¹²⁴ Граудонис, Я. Латвия в эпоху поздней бронзы и раннего железа. Рига : Зинатне, 1967. Ст. 43.

¹²⁵ Turpat.

¹²⁶ Turpat.

¹²⁷ Turpat.

¹²⁸ Turpat.

māla trauku lauskas. Taču trešais šķirsts pēc savas uzbūves bija ļoti līdzīgs pirmajam, tikai ar to atšķirību, ka trešajam šķirstam atšķīrās segums. Arī pārējos šķirstos tika konstatēti kalcinēti cilvēku kauli.¹²⁹

Svarīgi minēt būt to, ka ceturtajā uzkalniņa bija atrodams savādāks konstrukciju veids. Ceturtais uzkalniņš atradās 50 m uz dienvidiem no otrā uzkalniņa. Pats ceturtais uzkalniņš ir sava veida apbedījumu komplekss, kas tiek iedalīts četrās daļās – A, B, C, D. Ar burtu A tiek apzīmēts apaļās formas uzkalniņš, bet ar pārējiem burtiem apzīmē piebūvējumu turpinājumu. (skatt.1.4.att.) Šī apbedījumu kompleksa ZR pusē atradās lielu akmeņu ierobežota daļa, kurā atradās divi akmens šķirsti. Šķirsti bija ierīkoti pamatzemē un apbērti ar zemes slāni 30 – 40 cm biežumā. Virsū zemes slānim bija nobērti akmeņi. Ļoti rūpīgi bija veidots pirmais šķirsts, kas bija veidots no lieliem akmeņiem. Šajā šķirstā atradās kalcinēti cilvēka kauli un trauka lauska. Bet otrais šķirsts bija veidots paviršāk, taču arī tajā tika konstatēti kalcinēti cilvēka kauli.¹³⁰

Ceturajā uzkalniņa piebūvē D nekas vērā ņemams netika konstatēts, bet C daļā tika atklāts viens apbedījums akmens šķirstā. Šķirsts gatavots no lieliem akmeņiem, kas nostiprināti no iekšpuses. Šķirstam bija rūpīgi veidota grīda. Tomēr ne kalcinēti kauli, ne skelets šajā šķirstā netika konstatēts.¹³¹

Ceturajā uzkalniņa B piebūvē tika atklāti četri apbedījumi šķirstos – ceturtais, piektais, sestais un septītais apbedījums. No visiem centrālo vietu ieņēma ceturtais apbedījums šķirstā, kas bija orientēts virzienā DA – ZR.¹³²

4-A uzkalniņā (skatt.1.5.att.) tika konstatēti vairāki postījumi, kas izpaudās kā bedres, tomēr pašas apbedījumu konstrukcijas nebija skartas. Uzkalniņam bija sfēriska forma un tā diametrs Z-D virzienā bija 12,9 m, A-R virzienā 12,5 m, bet augstums 1,3 m. Uzkalniņš bija nokrauts ar akmeņiem, taču pēc formas tas bija ļoti regulārs. Akmeņu segums bija krauts ļoti blīvi. Seguma iekšējā daļā bija novietoti lielāki granītakmeņi. Lielo akmeņu starpās bija likti mazāki akmeņi, kuri likti pēc ķīlēšanas principa. Kad seguma akmeņi tika noņemti, zem tiem tika konstatēta nedaudz tumšu zemju. Zem segakmeņiem atklājās no gaisām smiltīm veidots

¹²⁹ Граудонис, Я. Латвия в эпоху поздней бронзы и раннего железа. Рига : Зинатне, 1967. Ст. 43

¹³⁰ Turpat.

¹³¹ Turpat.

¹³² Turpat.

uzkalniņa kodols. Tā R daļā izdalījās gaišu smilšu slānis bez akmeņiem. Norokot smiltis atsedzās 8 kapu konstrukcijas.¹³³

Apbedījumi dalījās divās grupās – R daļā tuvāk centram atradās pirmais, otrais un trešais apbedījums, bet A pusē atradās piektais, sestais, septītais un astotais apbedījums.¹³⁴

Pirmais šķirsts bija no Z uz D orientēts akmeņu krāvums. Tas bija 4,10 m garš, pie pamata 1,40 - 1,50 m plats un ap 0,65 m augsts. Krāvuma pamati bija veidoti no lielākiem akmeņiem, bet mazākie bija likti tā, lai tie kalpotu par ķīli lielajiem akmeņiem, un stiprinātu konstrukciju. Šķirsta grīda bija veidota no sīkiem akmeņiem.(skatt.1.6.att.) Šķirsts bija veidots no 10 lieliem granītakmeņiem, kuri ar gludajām pusēm bija novietoti pret šķirsta iekšpusi. Sāni veidoti no 4 lieliem akmeņiem, bet galvgalī un kājgalī, bija novietots pa vienam granītakmeņim. Grīdojums bija veidots blīvi, un tas cieši piegulēja pie šķirsta sienām. Kauli netika konstatēti, un arī piedevas netika konstatētas.¹³⁵

Trešais šķirsts atradās pirmā šķirsta ZR galā. Tā sānu malas bija celtas paviršāk. Grīdojums bija likts ZA-DR virzienā. Šķirsta garums bija 2,21 m, bet platums 0,51 -0,60 m. Kauli un kapa piedevas netika konstatētas. Var secināt, ka pirmais šķirsts ir celts agrāk, bet trešais nedaudz vēlāk ir piebūvēts vēlāk. Abos gadījumos ir bijuši skeletkapi, jo ogļu un pelnu pēdas netika konstatētas.¹³⁶

4.-8. šķirsti atsedzās uzkalniņa A pusē, kur tie saskārās ar uzkalniņa akmeņu segumu. Akmeņu veidojuma pamatā bija plašs Z-D virzienā orientēts bruģis – 4,1 m garš, 1 – 2 m plats. Ceturtā šķirsta izmēri bija - garumā 1,72 m, bet platumā 0,8 m. Taču 5. šķirsts bija 2,19 m garš, bet tā platums trijās vietās atšķīrās, proti, Z galā 1 m, vidū 0,6 m, bet D galā 0,49 m.¹³⁷

Sestā šķirsta malu veidoja 5 malu akmeņi. Tam tika konstatēta laivas forma un grīda bija veidota no gaišu smilšu kārtas, bet virs tās bija noklāti segakmeņi. Piedevas un kauli netika konstatēti. Var secināt, ka uzkalniņā par primāro apbedījumu var uzskatīt pirmo šķirstu, kas ir atdalīts no ārējiem un ieņem centrālo vietu.¹³⁸

¹³³ Graudonis, J. *Pārskats par 1965.gada arheoloģiskajiem izrakumiem Limbažu Buļļumuižā*. Inv. Nr. VIAA:158 (Glabājas LU Latvijas vēstures institūta Arheoloģisko materiālu krātuvē.)

¹³⁴ Graudonis, J. *Buļļumuižas uzkalniņkapu arheoloģiskie izrakumi 1965.gadā*. RT 1965.g. Rīga, 1966. 20.lpp.

¹³⁵ Graudonis, J. *Pārskats par 1965.gada arheoloģiskajiem izrakumiem Limbažu Buļļumuižā*. Inv. Nr. VIAA:158 (Glabājas LU Latvijas vēstures institūta Arheoloģisko materiālu krātuvē.)

¹³⁶ Turpat.

¹³⁷ Turpat.

¹³⁸ Turpat.

Septītais šķirsts bija veidots tieši blakus akmeņu krāvuma R malai. Tas bija 2,65 m garš, Z galā 0,57 m, vidū 0,6 m, un D galā 0,54 m plats akmeņu bruģējums. Šķirsts orientēts Z - D virzienā. Tādā pat virzienā orientētas bija 8.šķirsts, kas bija rūpīgi celts. Virs 8.šķirsta grīdas tika konstatēta 0,01-0,02 m bieža tumša pelnu kārtiņa.¹³⁹

Visi 4-A uzkalniņa apbedījumi var tikt attiecināmi uz 1.g.t. p.m.ē. vidu vai pirmo pusi.¹⁴⁰ Par uzkalniņa uzbūvi vēl būtu minams tas, ka apbedījumu līmenī uz pamatzemes tika konstatēts līdz 1,5 cm biezs deguma slānis, jeb pelni, kas liecina par ugunsritiem. Vēl jāmin tas, ka ap uzkalniņu bija izveidots akmens riņķis. Viss riņķis bija 95 m garš un tas tika veidots no 51 liela akmens.¹⁴¹

Par vecākajiem apbedījumiem kapulaukā jāuzskata apbedījumi 1., 2., un 4.(A, B un C daļas) uzkalniņā. Uz šo uzkalniņu datējumu varētu norādīt 4.uzkalniņā iegūtais bronzas priekšmets, kas varētu tikt datēts ar vēlo bronzas laikmetu.¹⁴²

1.5.Alojas Buktu „Velna klēpis”

Uzkalniņš, kas dēvēts par „velna klēpi”, atrodas Valmieras rajonā, Alojas pagastā, 50 m uz DA no dzīvojamās vietas Ezerkalni. Svarīgi atzīmēt to, ka uzkalniņš atrodas apmēram 100 m attālumā no Ungurpils ezera.¹⁴³

Uzkalniņa diametrs ir 18 m.¹⁴⁴ Uzkalniņš ir situēts vietā ar nelielu reljefa kritumu DA virzienā, tāpēc tā augstums no R-ZR puses bija 1,25 m, bet no lauka zemākās daļas jeb no A puses – ap 1,50 m.¹⁴⁵

Sākotnēji tiek uzskatīts, ka senkapu uzkalniņš ir akmens krāvuma kapi, bet Graudonis pēc ārējām pazīmēm noteica, ka tas ir akmens šķirstu uzkalniņš. Laikā no 1981.g. 4.maija līdz 27.jūnijam tika veikta pilnīga uzkalniņa izpēte.¹⁴⁶

Pēc pirmās kārtas noņemšanas, vienlaicīgi ar lieko akmeņu novākšanu apkārt uzkalniņam labi iezīmējās akmens riņķis un uzkalniņa segums. Riņķis bija celts no lieliem

¹³⁹ Graudonis, J. *Pārskats par 1965.gada arheoloģiskajiem izrakumiem Limbažu Buļļumuižā*. Inv. Nr. VIAA:158 (Glabājas LU Latvijas vēstures institūta Arheoloģisko materiālu krātuvē.)

¹⁴⁰ Graudonis, J. *Buļļumuižas uzkalniņkapu arheoloģiskie izrakumi 1965.gadā*. RT 1965.g. Rīga, 1966. 21.lpp.

¹⁴¹ Graudonis, J. *Pārskats par 1965.gada arheoloģiskajiem izrakumiem Limbažu Buļļumuižā*. Inv. Nr. VIAA:158 (Glabājas LU Latvijas vēstures institūta Arheoloģisko materiālu krātuvē.)

¹⁴² Граудонис, Я. Латвия в эпоху поздней бронзы и раннего железа. Рига : Зинатне, 1967. Ст.47

¹⁴³ Turpat, Ст 57

¹⁴⁴ Graudonis, J. *Alojas Buktu Velna Klēpis*. ZASM 1980./81.g. Rīga: Zinātne, 1982. 85.lpp.

¹⁴⁵ Graudonis, J. *Pārskats par 1981.gada arheoloģiskajiem izrakumiem Alojas Buktu „Velna klēpī”*. Inv. Nr. VIAA:1089 (Glabājas LU Latvijas vēstures institūta Arheoloģisko materiālu krātuvē.)

¹⁴⁶ Turpat.

laukakmeņiem.¹⁴⁷(skat.1.7.att.)Jāatzīmē tas, ka uzkalniņš bija nedaudz postīts, jo to bija skārušas kara tranšeju vietas.¹⁴⁸

Pēc velēnas kārtas noņemšanas, uzkalniņā atsedzās akmeņu klājums. Segakmeņi visā attīrītā uzkalniņa virsmā gulēja visai kompakti. Tie bija dažāda lieluma – mazi, dūres lieluma un palieli. Akmeņu situācijā nav manāma noteikta kārtība.¹⁴⁹

Par īpatnību lielo akmeņu riņķa celtniecībā liecināja tas, ka ZR sektorā riņķis izlikts ar 1 m mazāku rādiusu nekā citos sektoros. Akmeņu riņķī bija konstatēti postījumi – DA sektora DA daļā bija izlauzti 2-3 lieli akmeņi no savām sākotnējām vietām.¹⁵⁰

Otrajā kārtā akmeņu segums bija veidots vienmērīgi. Vienīgi uzkalniņa ZR sektorā segakmeņu apakšējā kārtā uzmanību saistīja 8 lielāki akmeņi, kas bija likti visai regulāri, un 20-35 cm attālumā no riņķa akmeņiem veidoja it kā pēdējiem paralēlu loku.¹⁵¹

Zem segakmeņu kārtas, kas bija 25-45 cm bieza, atklājās uzkalniņa smilšu uzbērums. Akmeņu segums virs šī smilšu uzbēruma bija veidots - vispirms neregulāri novietojot lielākus akmeņus, bet tad to starpā sametot mazākus akmeņus. Starp segakmeņiem tika bērtas arī zemes, par ko liecina tas, ka tie savstarpēji nesaskārās.¹⁵²

Noņemot akmeņus, atklājās zemes kārtā, kas nelīdzinājās apkārtējā laukā esošajai augsnei. Tiek pieļauta iespēja, ka zeme uzkalniņa veidošanai nav ņemta no apkārtnes, bet īpaši meklēta vai veidota. Zem uzbēruma zemes atklājās uzkalniņa pamats un uzkalniņa centrālā daļa – apbedījumi akmens šķirstos.¹⁵³

Centrālais uzkalniņa šķirsts bija celts Z - D virzienā. To bija postījuši kara laika ierakumi. Šķirstam bija galu akmeņi, sānu akmeņi un grīda. Šķirsta D gala akmens pēc formas bija plakans, liels un nolikts uz gala, ar plakano pusi uz šķirsta iekšpusi, bet no ārpuses tas tika balstīts noliekot otrā pusē pāris prāvus balsta akmeņus. Šķirsta izmēri iekšpusē - garums 2,15 m, bet platums no 0,7-0,75 m.¹⁵⁴

¹⁴⁷ Graudonis, J. Alojās Buktu Velna Klēpis. *ZASM 1980./81.g.* Rīga: Zinātne, 1982. 85.lpp.

¹⁴⁸ Graudonis, J. *Pārskats par 1981.gada arheoloģiskajiem izrakumiem Alojās Buktu „Velna klēpī”*. Inv. Nr. VIAA:1089 (Glabājas LU Latvijas vēstures institūta Arheoloģisko materiālu krātuvē.)

¹⁴⁹ Turpat.

¹⁵⁰ Graudonis, J. Alojās Buktu Velna Klēpis. *ZASM 1980./81.g.* Rīga: Zinātne, 1982. 85.lpp.

¹⁵¹ Graudonis, J. *Pārskats par 1981.gada arheoloģiskajiem izrakumiem Alojās Buktu „Velna klēpī”*. Inv. Nr. VIAA:1089 (Glabājas LU Latvijas vēstures institūta Arheoloģisko materiālu krātuvē.)

¹⁵² Turpat.

¹⁵³ Turpat.

¹⁵⁴ Graudonis, J. Alojās Buktu Velna Klēpis. *ZASM 1980./81.g.* Rīga: Zinātne, 1982. 87.lpp.

Otrais uzkalniņa šķirsts bija orientēts Z - D virzienā. Tas atradās blakus pirmajam šķirstam, un piegūlās pie pirmā šķirsta R malas. Tika konstatēts, ka saglabājušies sānu akmeņi un šķirsta grīda, taču laika gaitā tas ir ticis postīts. Šķirsta izmēri iekšpusē – garums 1,82m, bet platums 0,65-0,90 m.¹⁵⁵

Trešais apbedījums atradās tuvāk uzkalniņa riņķa akmeņiem nekā uzkalniņa centram. Netika konstatēts šķirsts, bet tika atklāts apbedījums kā tāds. Orientēts ZA - DR virzienā. Apbedījuma izmēri garumā bija 2,5 m, bet tā platums vidusdaļā sasniedza 1,1 m., bet abos galos tas bija veidots šaurāks. Bija izveidots grīdojums, virs kura atradās 5-8 cm bieza zemju kārtā, taču virs tās tika nolikti 4 plakani segakmeņi. Iespējams, ka apbedītais ir bijis gan pēc radniecības, gan pēc stāvokļa kopienā mazāk nozīmīgs par uzkalniņa centrā apbedītajiem. Nekādas kapa piedevas netika konstatētas.¹⁵⁶

Pēc veiktajiem izrakumiem Alojās Buktu „Velna klēpī” J. Graudonis norāda uz sekojošu uzkalniņa veidošanas gaitu: 1) Izraudzītajā vietā vispirms tika norakta velēna 2) malas, ap 20 cm ierokot, centrā tika samests sfērisks, sākotnējs uzkalniņš, kas pacēlās ap 30 - 40 cm pāri tuvākajam laukam 3) gar ierakuma malu no akmeņiem tika izlikts akmeņu riņķis. Viss riņķis sākotnēji bija veidots no 40 lieliem laukakmeņiem 4) tad, sākot ar centru, tika veidoti šķirsti 5) pēc apbedījumu noformēšanas tie visi tika apbērti ar smilšu kārtu 6) uzkalniņa uzbūve noslēgusies ar segakmeņu nokraušanu. J. Graudonis raksta, ka pēc savas uzbūves Alojās Buktu uzkalniņš ir līdzīgs Limbažu Buļļumuižas uzkalniņam, līdz ar to tiek datēts ar 1. g.t. p.m.ē.¹⁵⁷

Visu iepriekš minēto apkopojot var secināt, ka uzkalniņu kapulauki ir izvietoti dažādās vietās Latvijas teritorijā. Iepriekš apskatītie 5 uzkalniņu kapulauki, būtu iedalāmi divās grupās gan pēc to veida, gan pēc atrašanās vietas.

Pirmkārt, iepriekš minētie uzkalniņi atšķiras pēc to uzbūves veida, jo kapulaukos Salaspils Reznēs, Salaspils Vējstūros un Kalniešos ir vērojami uzkalniņi, kuros mirušie ir apbedīti vairākās kārtās, bet Limbažu Buļļumuižā un Alojās Buktu „Velna klēpī” uz uzkalniņa pamatzemes ir veidoti akmens šķirsti, un apbedījumi nav izvietoti vairākās kārtās.

¹⁵⁵ Graudonis, J. *Pārskats par 1981.gada arheoloģiskajiem izrakumiem Alojās Buktu „Velna klēpī”*. Inv. Nr. VIAA:1089 (Glabājas LU Latvijas vēstures institūta Arheoloģisko materiālu krātuvē.)

¹⁵⁶ Graudonis, J. *Alojas Buktu Velna Klēpis. ZASM 1980./81.g.* Rīga: Zinātne, 1982. 87.-88.lpp.

¹⁵⁷ Graudonis, J. *Pārskats par 1981.gada arheoloģiskajiem izrakumiem Alojās Buktu „Velna klēpī”*. Inv. Nr. VIAA:1089 (Glabājas LU Latvijas vēstures institūta Arheoloģisko materiālu krātuvē.)

Aplūkojot uzkalniņu uzbūvi un apbedījumus tajos, var vilkt zināmas paralēles starp Reznu, Vējstūru un Kalniešu pirmo kapulauku. Kā galveno līdzību šiem kapulaukiem būtu jāmin apbedījumu izkārtojums vairākās kārtās. Pirmie uzkalniņos ir guldīti skeletapbedījumi, bet nākamajās kārtās bija izvietoti ugunskapi. Kā līdzība būtu jāmin arī pelnainie plankumi, kas bija sastopami šo kapulauku pamatzemē. Šie plankumi liecina par uguns rituāliem bērū parašās.

Nedaudz atšķirīgu apbedīšanas veidu uzkalniņos pārstāv kapulauki Buļļumuižā un Alojās Buktu „Velna klēpī”. Šajos kapulaukos sastopamie akmens šķirsti ir veidoti daudz rūpīgāk un sarežģītāk, nekā tas ir, piemēram, Reznu kapulaukā. Šo kapulauku uzkalniņiem ir raksturīgs no akmeņiem gatavots iežogs. Kā savdabīgu parādību varētu minēt to, ko daļā no Buļļumuižas uzkalniņu šķirstiem ir izbērti kalcinēti cilvēku kauli, kas liecina par ugunskapiem, lai gan citos uzkalniņu kapulaukos akmens šķirstos ir atrodami skeletkapi.

Otrkārt, kapulaukus var iedalīt pēc to atrašanās vietas. Kapulauki, kuros ir konstatēti apbedījumi vairākos stāvos, kā tas ir Reznēs, Vējstūros un Kalniešos I, ir koncentrējušies pie Daugavas. Bet kapulauki, kuros uzkalniņiem uz pamatzemes ir veidotas akmens konstrukcijas, kā tas ir Buļļumuižā un Alojās Buktēs, ir koncentrējušies Gaujas upes baseinā. Jāmin būtu tas, ka daži kapulauki, kuros ir uzkalniņi ar konstrukcijām uz pamatzemes, atrodas arī Daugavas upes baseinā, kā, piemēram, Vārkavas Gavarišķi, Blūmi u.c. Taču to ir stipri mazāk, nekā šāda veida kapulauku Gaujas upes baseinā.¹⁵⁸

¹⁵⁸ Bīrons, A. u.c. (red). *Latvijas PSRS arheoloģija*. Rīga: Zinātne, 1974. 64.lpp.

2. LĪDZENIE KAPULAUKI

Bronzas laikmeta līdzenie kapulauki Latvijas teritorijā ir izvietojušies pie Daugavas upes, un Lielupes baseinā. Spriežot pēc kartes, nav vērojams tas, ka līdzenie kapulauki būtu atradušies Ventas upes baseinā un Gaujas upes baseinā. Līdzenie kapulauki nav sastopami arī tajā Latvijas teritorija daļā, kas atrodas Daugavas labajā pusē.¹⁵⁹

Darbā sīkāk tiks aplūkoti trīs līdzenie kapulauki: Doles Ķivutkalns, Raganukalna kapulauks un Ziedoņskolas kapulauks, (skat.2.1.att.) jo tieši šie kapulauki ir plašāk pētītākie. Taču jāmin tas, ka iepriekš minētie līdzenie kapulauki nav visi Latvijas teritorijā sastopamie tāda tipa kapulauki.

2.1.Doles Ķivutkalns

Bronzas laikmeta līdzenais kapulauks atrodas Rīgas rajona Doles salas Z krastā. Kapulauks, tāpat kā nocietinātā apmetne aizņēma visu zemes ragu, kuru aptvēra Daugavas vecupe un tās atteka. Kapulauks Ķivutkalnā tika atklāts 1966.gadā, kad izrakumos apmetnē tika atklāti apbedījumi, kas attiecās uz apdzīvotības vidējo periodu. Šajā gadā turpinot arheoloģisko izpēti Ķivutkalnā, tika atklāti vēl daži apbedījumi, kas atradās zem apmetnes kultūrslāņa. Pēc īpašas izpētes 1967. gadā tika noskaidrots, ka apbedījumi ir izveidoti zem kultūrslāņa visā apmetnes teritorijā. Apbedījumi atradās zem kultūrslāņa un zem brūni pelēkas augsnes, kura atradās zem apmetnes kultūrslāņa, kura biezums bija 1,6 – 3 m.¹⁶⁰

Pēc kapulauka pilnīgas izpētes tika atklāti 247 skeletkapi un 21 ugunsapbedījumi. Kapu izpēte uzrādīja lielu dažādību skeletu roku novietojumā. Dažiem skeletkapiem un vienam ugunskapam nebija pietiekošu pazīmju, lai noteiktu šo apbedījumu īpašības.¹⁶¹

Tuvāk kapulauka malām, apbedījumi bija izkārtājušies retāk. Kapulauka teritorijā neizdalās atsevišķas apbedījumu grupas – visā teritorijā ir izkārtājušies gan pieaugušo, gan bērnu apbedījumi. Kapulauka teritorija tika izmantota intensīvi, tomēr nebija manāms tas, ka apbedījums tiktu veidots tieši virsū uz citiem apbedījumiem.(skat.2.2.att.)¹⁶² Bija vērojami daži gadījumi, kad kāds apbedījums ir pārrakts, ierokot kādu jaunāku kapu. Visticamāk tas ir noticis tādēļ, ka vecā apbedījuma pazīmes ar laiku bija kļuvušas nemanāmas. Bet maz ir tādu, kas ir tikuši izpostīti, ierokot jaunākus apbedījumus.¹⁶³

¹⁵⁹ Bīrons A. u.c. (red). *Latvijas PSRS arheoloģija*. Rīga: Zinātne, 1974. 64.lpp.

¹⁶⁰ Денисова Р.Я., Граудонис М.Я., Гравере Р.У. *Кивуткалнский могильник эпохи бронзы*. Рига: Зинатне, 1985. Ст. 10.

¹⁶¹ Turpat.

¹⁶² Turpat.

¹⁶³ Turpat, 11.lpp.

Skeletkapi atradās 0,20 - 1,20 m dziļi pamatzemē ieraktās ovālās vai četrstūrīgās bedrēs. Uz bronzas laikmetu attiecās 240 skeletapbedījumi, no kuriem 83 bija bērnu apbedījumi, 47 bija sieviešu apbedījumi, bet 83 apbedījumos atradās vīriešu mirstīgās atliekas. Gandrīz visi mirušie bija apbedīti blūķu šķirstos (skat.2.3.att.). Tikai divos sieviešu apbedījumos netika konstatēts blūķu šķirsts, bet vienā sievietes apbedījumā mirusī bija guldīta uz klājuma.¹⁶⁴ Līdzīgi blūķu šķirsti ir konstatēti bronzas laikmeta pieminekļos Dānijā.¹⁶⁵

Lielākā daļa mirušo bija guldīti ADA-RZR virzienā. Šajā virzienā bija apglabāti 65 vīrieši, 42 sievietes, 71 bērns un 9 nenosakāma dzimuma mirušie. Vēl kapulaukā bija sastopams DA – ZR virziens, kurā bija orientēti 5 vīriešu, 2 sieviešu, 5 bērnu un 1 nenosakāma dzimuma mirušā apbedījums. Pavisam nedaudz apbedījumu bija orientēti A – R virzienā – tikai astoņi. Pa vienam bērna apbedījumam bija orientēts DDA – ZZR, R – A un ZZR – DDA virzienā. Vēl 13 apbedījumiem bija vērojama RZR – ADA orientācija. Starp šiem 13 apbedījumiem bija 10 vīriešu, 1 sievietes un 2 bērnu apbedījumi.¹⁶⁶

Ļoti labi saglabājušies skeleti norādīja, ka mirušie šķirstos likti uz muguras izstieptā stāvoklī. Tāds mirušo novietojums tika konstatēts 59 vīriešu apbedījumos, 39 sieviešu apbedījumos, 45 bērnu apbedījumos un 16 nenoteikta dzimuma apbedījumos.¹⁶⁷

Astoņos gadījumos bija vērojama mirušā novietošana uz sāniem saliektā stāvoklī. Šāds stāvoklis tika konstatēts diviem vīriešu apbedījumiem un sešiem bērnu apbedījumiem. 17 skeletu stāvoklis liecināja, ka mirušais pirms guldīšanas šķirstā sasiets.¹⁶⁸ Dažos kapos bija apbedīti divi mirušie,¹⁶⁹ kā, piemēram, 70. un 79.kapā.¹⁷⁰

Kapi izveidoti, izmantojot mālu un akmeņus. Kapu bedrēs akmeņi pa vienam vai arī nelielos krājumos atklājās vienā vai abos šķirsta galos, dažreiz tie nolikti visapkārt apbedītajam. Vienai kapu bedrei sienas 0,50-0,60 m augstumā bija nokrautas ar nelieliem akmeņiem, dažos kapos akmeņi sedza apbedījumu. Vairākās kapu bedrēs sienas bija nostiprinātas ar sarkaniem māliem, citās ar tiem bija pārsegti paši apbedījumi. Akmeņi kapu bedrēs varēja būt likti blūķu šķirsta atbalstam, bet lielais vairums to jāsaieta ar kādām

¹⁶⁴ Денисова Р.Я., Граудонис М.Я., Гравере Р.У. *Кивуткалнский могильник эпохи бронзы*. Рига: Зинатне, 1985. Ст. 52.

¹⁶⁵ Rosenborg K., Christensen K. *Bronze age oak-coffin graves*. Copenhagen: Acta archaeologica, Vol. 77. 2006. P.155.

¹⁶⁶ Денисова Р.Я., Граудонис М.Я., Гравере Р.У. *Кивуткалнский могильник эпохи бронзы*. Рига: Зинатне, 1985. Ст. 54.

¹⁶⁷ Turpat, 55.lpp.

¹⁶⁸ Turpat.

¹⁶⁹ Bīrons, A. u.c. (red). *Latvijas PSR arheoloģija*. Rīga: Zinātne, 1974. 63.lpp.

¹⁷⁰ Денисова Р.Я., Граудонис М.Я., Гравере Р.У. *Кивуткалнский могильник эпохи бронзы*. Рига: Зинатне, 1985. Ст.22-23.

apbedīšanas tradīcijām. Ar apbedīšanas paražām izskaidrojama arī kapu bedru izkaisīšana ar baltam smiltīm.¹⁷¹

Ugunskapi ir hronoloģiski vēlāki. Mirušie dedzināti ārpus kapulauka, bet no sārta izlasītās izdegušo kaulu un senlietu drumslas apglabātas kapulaukā līdz 0,60 m dziļās apaļās vai ovālās bedrītēs, kuru diametrs 0,30 - 0,60 m. Daži ugunskapi atklājās skeletkapiem līdzīgās kapu bedrēs. Kalcinētie kauli tajās bija sabērti šķirstos, dažkārt saglabājot pat to anatomisko kārtību.¹⁷²

Ugunskapu nelielais skaits, to atšķirīgie veidi un izvietojums kapulauka liecināja, ka jauna apbedīšanas tradīcija sākusies kapulauka izmantošanas beigās.¹⁷³

Kā kapu piedevas Ķivutkalnā tika atrastas kaula rotadatas, dzintara krelles un piekariņus, kaula īlenu, akmens urbuma tapu un māla podu ar ēdiena atliekām. Visas šīs lietas tika atrastas 53 skeletkapos un 8 ugunskapos. Pie kapu piedevām tika atrasta viena bronzas spirālīte.¹⁷⁴

Jaunākie datējumi liecina, ka Ķivutkalna kapulauks būtu attiecināms uz bronzas laikmeta beigām, jeb 800 – 510 g. p.m.ē.¹⁷⁵

Ķivutkalna kapulauks ir fenomenāls vēsturisks piemineklis, kas sniedzis līdz šim nenovērtējamas ziņas par bronzas laikmeta apbedījumiem, sabiedrisko dzīvi un saimniecību. Ķivutkalna kapulaukam nav zināmu analogiju Latvijas teritorijā gan pēc ozolkoka šķirstiem, gan pēc tā, ka kapulauks atrodas zem pilskalna, kurš ir bijis ilgstoši apdzīvots. Neapšaubāmi, ka Ķivutkalns ir viens no ievērojamākajiem bronzas laikmeta pieminekļiem Latvijas teritorijā.

2.2.Raganukalna kapulauks

Raganukalna kapulaukā izrakumi tika veikti 1927., 1928.¹⁷⁶ un 1929. gadā, kad izrakumus vadīja Ginters,¹⁷⁷ bet 1961.g. izrakumus vadīja J. Graudonis.¹⁷⁸ Pirmajos izrakumos 1929.g. noskaidrojās, ka lielākā uzkalniņa daļa ir gājusi bojā un šā gada veiktajos izrakumos

¹⁷¹ Bīrons, A. u.c. (red). *Latvijas PSR arheoloģija*. Rīga: Zinātne, 1974. 63.lpp.

¹⁷² Turpat.

¹⁷³ Turpat.

¹⁷⁴ Денисова Р.Я., Граудонис М.Я., Гравере Р.У. *Кивуткалнский могильник эпохи бронзы*. Рига: Зинатне, 1985. Ст. 41.

¹⁷⁵ Vasks, A. u.c. *Stones, bones and hillfort: Radiocarbon dating of Ķivutkalns bronze – working center*. *Radiocarbon*. 2013. Vol. 55, Nr. 2-3. 1252 – 1254.

¹⁷⁶ Ginters, V. Jauns senkapu tips Latvijā. *Senatne*. Rīga, 1929. 11.lpp.

¹⁷⁷ Graudonis, J. *Латвия в эпоху поздней бронзы и раннего железа*. Рига: Зинатне, 1967. 64.lpp.

¹⁷⁸ Graudonis, J. *Pārskats par 1961.gada arheoloģiskajiem izrakumiem Raganukalna kapulaukā*. Inv. Nr. VIAA:60 (Glabājas LU Latvijas vēstures institūta Arheoloģisko materiālu krātuvē.)

tika izpētīta līnija, kuras platums bija 12 m, bet garums 40 m. Gintera veiktajos izrakumos tika atsegti 48 apbedījumi, bet kopā ar izpostītajiem to skaits sasniedza 100 apbedījumu.¹⁷⁹ Bet 1961. gada izrakumos tika atsegti 12 apbedījumi. Uzkalniņā tika atklāti gan skeletkapi, gan ugunskaņi.¹⁸⁰

Skeletkapu raksturīgākā forma bija iegarenas ovālas apbedījumu bedres, kuras sasniedza 2 m garumu. Pēc augsnes virskārtas noņemšanas, apbedījumu vietas skaidri iezīmējās uz pārējās augsnes fona, pateicoties savai tumšajai nokrāsai.¹⁸¹ Apbedījumu dziļums svārstījās no 0,4 – 1,6 m un to orientācija bija atšķirīga. Mirušie kapos guldīti uz muguras izstieptā stāvoklī, rokas noliekot gar sāniem.¹⁸²

Apbedījumu konstrukcijas lielākoties bija veidotas no akmeņiem, turklāt iecienīts materiāls konstrukciju veidošanā bija merģeļa plāksnes, kuras tika piegādātas no tuvējās uzkalniņā apkārtnes, jo tās šeit bija iegūstamas.¹⁸³

Atkarībā no akmeņu izkārtojuma var izšķirt 4 apbedījumu veidus: 1) apbedījumi ar akmens šķirstveida konstrukcijām 2) apbedījumi, kuros akmeņi ir izvietoti pie mirušā kājām un galvas 3) apbedījumi, kuros akmens ir mirušajam novietots tikai pie galvas 4) apbedījumi, kuros nav sastopami akmeņi.¹⁸⁴

Tika atsegti 6 apbedījumi, kuri piederēja pie pirmā tipa, proti, apbedījumi, kuros akmens kamerveida konstrukcijas veido kapa norobežojumu. Šajos kapos netika konstatētas ne konstrukcijas, kas nosegtu kapu, ne speciāli veidota šķirsta grīda. Pie šiem apbedījumiem var pieskaitīt II, IV, V un VI kapu. II apbedījumā mirušais apbedīts 1 m dziļumā uz muguras, rokas novietotas taisni gar sāniem, apbedījums orientēts Z - D virzienā. Ceturtajā apbedījumā mirušais guldīts 55 cm dziļumā un orientēts virzienā no A uz R; gar apbedījuma bedri bija novietotas uz šķautnēm balstītas merģeļa plāksnes.¹⁸⁵

Pie otrā tipa apbedījumiem, kuriem bija raksturīgi tas, ka akmeņi tika aizvietoti pie mirušā kājām un rokām, piederēja 44 apbedījumi. Visi šie apbedījumi bija guldīti zemē dziļāk nekā pie pirmā tipa piederošiem apbedījumi. Lai gan šie apbedījumi bija vēlāki, tie pēc savas uzbūves atgādināja sabrukušus pirmā tipa apbedījumus un pavisam šādu apbedījumu bija 22

¹⁷⁹ Graudonis, J. *Латвия в эпоху поздней бронзы и раннего железа*. Рига: Зинатне, 1967. Ст.64.

¹⁸⁰ Graudonis, J. *Pārskats par 1961.gada arheoloģiskajiem izrakumiem Raganukalna kapulaukā*. Inv. Nr. VIAA:60 (Glabājas LU Latvijas vēstures institūta Arheoloģisko materiālu krātuvē.)

¹⁸¹ Graudonis, J. *Латвия в эпоху поздней бронзы и раннего железа*. Рига: Зинатне, 1967. Ст.64.

¹⁸² Ginters, V. Jauns senkapu tips Latvijā. *Senatne*. Rīga, 1929. 11.lpp.

¹⁸³ Graudonis, J. *Латвия в эпоху поздней бронзы и раннего железа*. Рига: Зинатне, 1967. Ст.64.

¹⁸⁴ Turpat.

¹⁸⁵ Turpat.

un to bedres garums sasniedza 2,30 m, bet platums 0,90 m un dziļums 1,30 m. Apbedījumi bija orientēti virzienā no R uz A. Vienam no kapiem bija noapaļoti stūri un šajā kapā pie mirušā galvas bija novietotas 4 merģeļa plāksnes, bet pie kājām tam bija granīta akmeņu klājums. Citos apbedījumos pie mirušā galvas bija atrodamā vainu viena merģeļa plāksne vai arī mazāku akmeņu klājums.¹⁸⁶

Pie trešā apbedījumu tipa piederēja apbedījumi, kuros akmeņi bija novietoti tikai mirušā pagalvī. Pavisam tika konstatēti 14 pie šī tipa piederošie apbedījumi. Šo apbedījumu orientācija atšķīrās; dziļums bija no 0,60 m līdz 1,10 m. Pieminēšanas vērts ir 24.apbedījums, kur 0,55 m dziļumā pie katras no sānu malām tika atrasti apdedzināti koka mietu fragmenti, kuru garums bija 0,50 m un diametrs 0,10 m.¹⁸⁷

Ceturta tipa apbedījumos netika konstatēti akmeņi. Lielākā daļā no pie šī tipa piederošajiem apbedījumiem bija tik stipri izpostīti, ka nebija iespējams skaidri noteikt pie kura tipa pieder šie apbedījumi.¹⁸⁸

Pie vēlākā perioda kapiem pieder ugunskapi, lai gan var domāt, ka abu apbedījumu veidi ir pastāvējuši vienlaikus. Ugunskapu vēlāka izcelsme ir skaidrojama ar to, ka to dziļums ir mazāks un ar to, ka tie nebija postīti, ierīkojot vēlākus kapus. Ugunskapi atradās virs skeletkapiem un bija netraucēti.¹⁸⁹

Ugunskapi atradās tuvumā kapulauka malai un bija guldīti 0,35 -1,0 m dziļumā. Ugunskapos tika atrasti kalcinēti kauli un pelni, taču akmens konstrukcijas netika konstatētas. Starp pārējiem apbedījumiem izcēlās 8.apbedījums, kurā viss pēc sadedzināšanas bija izbārstīts bedrē, kura bija 0,75 m plata un 0,5 m dziļa un kapa bedre pēc formas atgādināja skeletkapu formu. Savdabīgs bija M apbedījums ar savu rūpīgo uzbūvi. Šīs kapa bedres garums bija 1 m, platums 0,6 m un dziļums 0,55 m un tajā bija izvietotas 4 merģeļa plāksnes, kuras bija novietotas vertikāli, atgādinot stabus. Šīs plāksnes veidoja kvadrāta formu un tā D daļā bija izbērti kalcinēti kauli. No kvadrāta R un A pusēm bija novietoti akmeņi, kas beigās šo kapu darīja līdzīgu otrā tipa apbedījumiem.¹⁹⁰

8.ugunskaps un ugunskaps M atgādināja par tradīcijām, kuras bija raksturīgas skeletkapiem. 8. bedrē sadedzinātie kauli bija izkaisīti kapa bedrē, kas drīzāk būtu paredzēta nesadedzināta mirušā apbedīšanai, jo tās izmēri bija pārāk lieli priekš ugunskapa, bet M kaps

¹⁸⁶ Graudonis, J. *Латвия в эпоху поздней бронзы и раннего железа*. Рига: Зинатне, 1967. Ст.64.

¹⁸⁷ Turpat

¹⁸⁸ Turpat.

¹⁸⁹ Ginters, V. Jauns senkapu tips Latvijā. *Senatne*. Rīga, 1929. 12.lpp.

¹⁹⁰ Graudonis, J. *Латвия в эпоху поздней бронзы и раннего железа*. Рига: Зинатне, 1967. Ст.64.

ar saviem akmens stabiem un plāksnēm atgādināja apbedījumus, kas pieder pie otrā tipa pabedījumiem, proti, kuriem bija raksturīgi tas, ka akmeņi aizvietoti pie mirušā kājām un rokām.¹⁹¹

Izrakumu dati liecina par ilgstošu un nepārtrauktu kapu izmantošanu, kuras laikā notika kapa bedru formu un apbedījumu veida maiņa, kas beidzās ar pilnīgu pāreju uz ugunskapiem.¹⁹²

Pēc formas un paņēmieniem Raganukalna kapulauks ir līdzīgs Ziedoņskolas kapulaukam, bet var vilkt paralēles arī ar Reznu un Kalniešu I kapulauku.¹⁹³

Inventāra neesamība apbedījumos apgrūtina Raganukalna kapulauka datēšanu un tā etniskās piederības noteikšanu. Ģinters domā, ka tas varētu būt agrā dzelzs laikmeta kapulauks, taču Šturms, vadoties pēc paralēlēm ar Reznu kapulauku, uzskata, ka tas drīzāk varētu tikt datēts ar bronzas laikmetu. Bet ņemot vērā pāreju no skeletkapiem uz ugunskapiem, tad nākas secināt, ka Raganukalna kapulauks būtu datējams ar bronzas laikmeta otro pusi.¹⁹⁴

Visu iepriekš minēto apkopojot, var secināt, ka par spīti tam, ka gan Ķivutkalns, gan Raganukalns ir līdzinie kapulauki, tie ir diezgan atšķirīgi. Kopīgās pazīmes varētu būt tās, ka abos kapulaukos ir sastopami gan skeletkapi, gan ugunskapi, kas liecina par šo kapulauku ilgstošo izmantošanu; dažiem apbedījumiem ir atšķirīga orientācija, lai gan Ķivutkalnā lielākajai daļai ir diezgan strikti noteikts virziens; viena no līdzībām ir akmeņu novietošana mirušajam pie galvas un kājām, kas ir viena no bronzas laikmeta plašākajām un izplatītākajām apbedīšanas tradīcijām.

2.3 Ziedoņskola

Bronzas laikmeta apbedījumi Ziedoņskolas parkā tika atklāti 1933.gadā, kad pētot zemgaļu kapus, to paveica V. Ģinters.¹⁹⁵ Izrakumu laikā Ģinters atsedza pavisam 13 apbedījumus, postītus kapus un ugunskura vietas. No 13 kapiem 6 bija skeletkapi, bet 7 bija uguns kapi.¹⁹⁶

¹⁹¹ Graudonis, J. *Латвия в эпоху поздней бронзы и раннего железа*. Рига: Зинатне, 1967. Ст.64.

¹⁹² Turpat, 67.lpp.

¹⁹³ Turpat.

¹⁹⁴ Turpat.

¹⁹⁵ Ģinters, V. Kādas nezināmas senas kultūras pēdas Lielupes krastos. *Senatne un māksla*. Nr.1. 1940. 65.lpp.

¹⁹⁶ Turpat, 67.lpp.

Skeletkapos mirušie bija guldīti akmens iežoga un šķirstveidīgos akmens krāvumos. Bet uguns kapos tika atrastas dedzināta mirušā paliekas, kas izbērtas nelielās bedrēs. Uguns kapiem netika konstatēti akmens nodrošinājumi, bet konstatētas virszemes akmens konstrukcijas.¹⁹⁷

Izrakumos 1933.gadā tika 2.tranšējā tika izpētīts 1. skeletkaps. Šajā kapā mirušais bija guldīts 0,60 m dziļā, pēc formas garenī ovālā kapa bedrē. Visapkārt skeletam bija salikti lieli laukakmeņi, kas veidoja kapa norobežojumu. Daži akmeņi bija likti virs mirušā, no kura tikai pāris vietās varēja konstatēt kaulu trūdu paliekas. Šajā kapā trūka kapa piedevu.¹⁹⁸

Kapulaukā 1933.gadā tika atklāts arī otrais skeletkaps, kas atradās netālu no pirmā, taču dēļ tajā atrastās dzelzs plāksnītes, tas ir attiecināms uz dzelzs laikmeta sākumu.¹⁹⁹

Uz vēlo bronzas laikmetu būtu attiecināmi kapulaukā atsegte 6 ugunskapi. Pirmais ugunskaps bija neliela ovāla bedre, kurā bija novietoti kalcinēti kauli, taču pēc savas uzbūves interesantākais bija otrais ugunskaps. Otrā ugunskapa forma bija neregulāri apaļa bedre,²⁰⁰ kuras malām apļa veidā bija novietoti vidēja lieluma akmeņi. Kalcinētie kauli bija izbērti apļa vienā pusē, 1 m diametrā.²⁰¹ Trešajam ugunskapam nevarēja konstatēt kapa bedri, bet 70 cm virs kalcinētajiem kauliem bija novietots liela izmēra laukakmens.²⁰²

Ceturtais ugunskaps pēc savas uzbūves bija līdzīgs pirmajam, proti, tam nebija nekādu no akmeņiem veidotu nostiprinājumu, taču piektajam ugunskapam dedzināto kaulu kaudze bija blīvi apkrauta ar vienāda izmēra laukakmeņiem.²⁰³

Vēl arheoloģiskie izrakumi Ziedoņskolā ir veikti 1998.gadā, Māra Atgāža un Ilgas Zagorskas vadībā. Izrakumos tika atklāts pavards, kurš bija krauts no akmeņiem, Ap akmeņiem un to starpā bija melna zeme. Pavardam bija ieapaļa forma. Pavards celts no degušiem, šķeltiem vai veselīgiem laukakmeņiem. Pavarda diametrs 50-60 cm. Pavardā tika atrastas kalcinētu kaulu drumslas, degušas krama šķīlas un dažas keramikas lauskas.²⁰⁴

¹⁹⁷ Ģinters, V. Kādas nezināmas senas kultūras pēdas Lielupes krastos. *Senatne un māksla*. Nr.1. 1940. 67-68.lpp.

¹⁹⁸ Turpat, 67.lpp

¹⁹⁹ Graudonis, J. *Латвия в эпоху поздней бронзы и раннего железа*. Рига: Зинатне, 1967. Ст.67.

²⁰⁰ Ģinters, V. Kādas nezināmas senas kultūras pēdas Lielupes krastos. *Senatne un māksla*. Nr.1. 1940. 70.lpp.

²⁰¹ Turpat, 71.lpp.

²⁰² Turpat.

²⁰³ Turpat.

²⁰⁴ Atgāzis, M., Zagorska, I. *Pārskats par arheoloģiskajiem izrakumiem Ziedoņskolas kapulaukā 1998.gadā*. Inv. Nr. VIAA:995 (Glabājas LU Latvijas vēstures institūta Arheoloģisko materiālu krātuvē.)

Uz ZA no lielā pavarda, tikai 5 cm attālumā bija novietots liels laukakmens, zem kura atsedzās bedre, kuras diametrs bija 30 cm, un dziļums 9 cm. Bedri pildīja degušu kaulu drumslas un pelni, no kā var secināt, ka tas ir ugunskauss.²⁰⁵

Izrakumos tika atsegts vēl viens akmeņu koplums, ko veidoja liels laukakmeņu pusaplis, kas bija segts ar pelēku un rievainu akmeni. Krāvuma dziļums 60-70 cm, veidojot stabveida akmens krāvumu, kura apakšējā daļā bija blīvs 5-8 cm biezs degušu kaulu slānis. Iespējams, ka kauli piederējuši masīvam indivīdam, jo tie bija sagūlušī ļoti blīvi un nebija līdz galam sadeguši. Krāvums pēc formas atgādina akmens urnu.²⁰⁶

Izrakumu laukumā tika uzziets vēl viens ugunskauss, kuru veidoja 3 lieli akmeņi, kas krauti viens virs otra, bet zem tiem atsedzās degušu aulu drumslas un pelni. Kaulu slānis bija ap 10 cm biezs, bet kapa augstums bija 40 cm.²⁰⁷

Vēl kapulaukā tika atsegts skeletapbedījums akmens šķirstā. Tā garums bija 1,75 m, bet platums 55 cm. Šķirsts veidots no uz šķautnes liktiem plienakmeņiem un laukakmeņiem, kas veidoja taisnstūri ar noapaļotiem galiem. Galvas daļā vērojams divu lielu un vairāku mazu akmeņu pārsegums. Kaps orientēts DA-ZR virzienā. Kapa bedre bija pildīta ar gaišu smilti, kurā daļēji saglabājies bērna skelets. No skeleta saglabājies tikai galvaskausa fragments, daļa lāpstiņas, daļa ribas, daļa labās rokas un kājas daļas. Bērns kapā guldīts uz muguras iztieptā stāvoklī.²⁰⁸

Kapulaukā tika konstatēts neregulārs akmens krāvums, kas pēc formas bija apaļš. Krāvums veidots no vidēja izmēra laukakmeņiem. Krāvuma diametrs 80 cm, bet augstums 60 cm. Krāvumam apkārt bija tumši pelēcīga zeme, bet krāvuma iekšpusē bija gaiša smilts. Krāvuma virspusē atradās sīka māla trauka lauska, bet tā vidusdaļā atradās šķelts dzīvnieka kauls un viens zirga zobs.²⁰⁹ Iespējams, ka šī konstrukcijas varētu būt ziedošanas vieta.

Vēl viena ziedošanas vieta atsedzās laukuma ZA malā, kur pie diviem vidēja lieluma akmeņiem bija piesliets neliels 4,8 cm, 3,3 - 3,8 cm plats trapecveida kaltiņš.²¹⁰

²⁰⁵ Atgāzis, M., Zagorska, I. *Pārskats par arheoloģiskajiem izrakumiem Ziedoņskolas kapulaukā 1998.gadā*. Inv. Nr. VIAA:995 (Glabājas LU Latvijas vēstures institūta Arheoloģisko materiālu krātuvē.)

²⁰⁶ Turpat.

²⁰⁷ Turpat.

²⁰⁸ Turpat.

²⁰⁹ Turpat.

²¹⁰ Bērziņš, V., Zagorska, I. *Pārskats par arheoloģiskajiem izrakumiem Ziedoņskolas kapulaukā 2000.gadā*. Inv. Nr. VIAA:1054 (Glabājas LU Latvijas vēstures institūta Arheoloģisko materiālu krātuvē.)

Kā nākamie arheoloģiskie izrakumi Ziedoņskolā notika 2000.gadā, Valda Bērziņa un Ilgas Zagorskas vadībā.²¹¹

Kapulaukā bija izveidots akmeņu krāvums, kas bija veidots no 8 galvas lieluma, vai mazākiem akmeņiem. Krāvuma diametrs 60 cm, bet augstums 50 cm. Zem akmeņu krāvuma kauli netika konstatēti. Starp akmeņiem gan zem tiem atradās pelēcīga smiltis ar nelielām oglītēm. Oglītes sastopamas arī netālu no krāvuma, kas liecina par ugunsritiem.²¹²

Trešā laukuma ZA stūrī atsedzās kapa bedre ar stateniski izliektiem kaļķakmeņiem bedres galā. Bedri iezīmēja spilgtākas krāsas smiltis un akmens šķirsts. Kapa ZA malā atsedzās ar oglītēm pildīta bedre, kas varētu būt bijusi ugunsкура vieta.²¹³

Akmeņu šķirsta bedre bija 1,9 m gara, 0,6 m plata un 0,4 m dziļa. Kaps orientēts ZR - DA. Šķirstu veidoja laukakmeņi un dolomīti, kas gar bedres malām likti vertikāli. Kapam bija veidots arī segums. Kauli netika atrasti, taču atrada kalcinētus kaulus. Kaulu slānis bija izbērts šķirsta vidusdaļā, izvietots 0,8 m garā un 0,2 m platā ligzdā. Kaulu slāņa biezums bija 5 cm. Kapa piedevas netika konstatētas.²¹⁴

Ņemot vērā ugunskaļķu piekoptās tradīcijas, un salīdzinot Ziedoņskolas ugunskaļķus, nākas secināt, ka Ziedoņskola kapulauks un Raganukalna kapulauks, iespējams, ir pastāvējuši vienā laika posmā. No tā izriet, ka iepriekš aplūkotie Ziedoņskolas apbedījumi, tiek datēti ar bronzas laikmeta beigām un dzelzs laikmeta sākumu.²¹⁵

Visu iepriekš minēt apkopojot, var secināt, ka līdzētajos kapulaukos mirušie guldīti zemē ieraktās iegarenās ovālas, vai četrstūrīgās bedrēs. Kapulaukos mirušie ir guldīti atstatus cits no cita, un tikai retos gadījumos, guldot jaunus apbedījumus, citi apbedījumi tikuši postīti.

Iepriekš minēto līdzēno kapulauku apbedīšanās tradīcijās ir vērojama līdzība ar uzkalniņu kapulaukos novērotajām tradīcijām, jo gan skeletkapi, gan ugunskaļķi ir sastopami abu vaidu kapulaukos. Kā vērā ņemamu izņēmumu varētu minēt Ķivutkalna apbedījumus koka zārkos.

²¹¹ Bērziņš, V. Zagorska, I. *Pārskats par arheoloģiskajiem izrakumiem Ziedoņskolas kapulaukā 2000.gadā*. Inv. Nr. VIAA:1054 (Glabājas LU Latvijas vēstures institūta Arheoloģisko materiālu krātuvē.).

²¹² Turpat.

²¹³ Turpat.

²¹⁴ Turpat.

²¹⁵ Graudonis, J. *Латвия в эпоху поздней бронзы и раннего железа*. Рига: Зинатне, 1967. Ст.67.

Līdzeno kapulauku apbedījumos plaši izmantoti akmeņi. Ir sastopami no akmeņiem veidoti šķirsti, bieži akmeņi tiek novietoti pie mirušā galvas un kājām, bet dažkārt akmens ir novietots tikai pie mirušā galvas. Ir sastopami arī apbedījumi, kuros nav izmantoti akmeņi.

Līdzenajos kapulaukos izteikta parādība ir liels apbedīto skaits, kā to parāda kapulauks Ķivutkalnā un Raganukalnā. Jāatzīmē arī tas, ka visu minēto līdzeno kapulauku apbedījumos ir ļoti trūcīgs kapa piedevu klāsts.

3. KAPOS LĪDZI DOTĀS SENLIETAS

Par galvenajām un izteiktākajām bronzas laikmeta apbedīšanas tradīcijām varētu uzskatīt tieši kapa iekārtojumu un kapulauku uzbūvi. Taču pietiekoši svarīgs aspekts apbedīšanas tradīcijās un rituālos ir kapos līdzīgi dotās senlietas.

Bronzas laikmeta kapulaukiem piemīt viena kopīga īpašība, proti, kapulaukos atrasto senlietu skaits nav liels. Piemēram, vienā no lielākajiem uzkalniņu kapulaukiem Kalniešos I, iegūto senlietu skaits nebija liels,²¹⁶ taču Raganukalna līdzienajā kapulaukā senlietas tā arī netika konstatētas.²¹⁷ Kā izņēmumu varētu minēt Reznu kapulauku, un Ķivutkalna kapulauku, kuros kapa piedevu skaits ir lielāks, nekā pārējos darbā aplūkotojos kapulaukos.²¹⁸

Kapulaukos atrastās kapu piedevas būtu iedalāmas pēc to materiāla, jo senlietu iedalīšanu pēc to izmantojamības būtu apgrūtināta, tādos gadījumos, kā akmens tapas izmantojamības noteikšanā. Kopumā izplatītākie materiāli, no kuriem gatavotas kapu piedevas, ir kauls un rags, akmens, dzintars, krams, keramika un bronza.²¹⁹ No šiem materiāliem gatavotās senlietas visbiežāk ir saglabājušās līdz mūsdienām, taču pastāv iespēja, ka līdz mirušajiem tika doti arī priekšmeti, kas darināti no koka, tikai tie līdz mūsdienām nav saglabājušies.²²⁰

Kā vieni no visizplatītākajiem priekšmetiem, kas atrasti bronzas laikmeta kapos, būtu minami tie priekšmeti, kas izgatavoti no kaula un raga. Plaši izplatīti kaula priekšmeti apbedījumos ir kaula rotadatas. Kaula rotadatas atrastas Kalniešu I kapulaukā²²¹ un Ķivutkalna kapulaukā.²²²

Kalniešu I kapulaukā tika atrasti 3 rotadatu fragmenti, kas liecina par to, ka mirušajiem līdzīgi dotas kaula rotadatas. Vienai no Kalniešos atrastajām rotadatām līdzīgas ir pazīstamas no I. g. t. p.m.ē. pilskalniem – Kļauņu kalna, Mūkukalna un dažiem pilskalniem Lietuvā.²²³ Šī rotadata veidota, adatas galu pogasveidā paplašinot, bet, apmēram, 1 cm leņķus galam, adatas sānos, bija izveidota vertikāla cilindriska osiņa. Šīs adatas kāts bija taisns un tai visumā bija

²¹⁶ Vankina, L. Kalniešu pirmais kapulauks. *Latvijas PSR vēstures muzeja raksti*. Rīga, 1962. 20.-22.lpp.

²¹⁷ Graudonis, J. *Латвия в эпоху поздней бронзы и раннего железа*. Рига: Зинатне, 1967. Ст.64.

²¹⁸ Bīrons, A. u.c. (red). *Latvijas PSR arheoloģija*. Rīga: Zinātne, 1974. 63.-67.lpp.

²¹⁹ Graudonis, J. *Латвия в эпоху поздней бронзы и раннего железа*. Рига: Зинатне, 1967. Ст. 82.-113.lpp.

²²⁰ Bīrons, A. u.c. (red). *Latvijas PSR arheoloģija*. Rīga: Zinātne, 1974. 80.lpp.

²²¹ Graudonis, J. Par dažiem Latvijas agro metālu perioda kaula rotadatu tipiem. *AE*. 11.laid. Rīga, 1974. 65.lpp.

²²² Денисова Р.Я., Граудонис М.Я., Гравере Р.У. *Кивуткалнский могильник эпохи бронзы*. Рига: Зинатне, 1985. Ст. 40.

²²³ Vankina, L. Kalniešu pirmais kapulauks. *Latvijas PSR vēstures muzeja raksti*. Rīga, 1962. 20.-22.lpp.

ļoti rūpīga apdare.²²⁴(skat.3.1.att.) Iespējams, ka Kalniešu adata darināta pēc Austrumvācijas osiņadatu parauga, kādas ir sastopamas Austumprūsijā, Lietuvā un Polijā.²²⁵ Ir ļoti ticams, tas, ka Kalniešu kapulaukā atrastā kaula adata ir bronzas rotadatas atveidojums, par to varētu liecināt tas, ka šī kauladata atgādina Slažas ciema uzkalniņa kapā atrasto bronzas rotadatu.²²⁶

Daudz vairāk kaula rotadatu tika atrasts Ķivutkalna kapulaukā. Pavisam šajā kapulaukā atrada 54 kaula rotadatas. Daļa no tām laika gaitā bija stipri bojātas, bet daļa bija samērā labi saglabājušās. Pēc formas Ķivutkalna rotadatas varētu raksturot kā masīvas un primitīvas.(skat.3.2.att.)²²⁷

Kapulaukos sastopami arī no kaula un raga darināti zvejas, medību un darba rīki. Tā Kalniešu I kapulaukā diviem mirušajiem tika līdzīgi dotas no kaula darinātas vienpusīgās harpūnas un vienā gadījumā - īlens ar plakanu kāta daļu. Kalniešu kapulaukā atrastajām harpūnām līdzīgas (skat.3.3.att.) ir atrastas Mūkukalnā, Igaunijas Asvas pilskalnā un Djakovas pilskalnā.²²⁸ Toties Ķivutkalnā tika konstatēta no kaula darināta ķemme.(skat.3.4.att.)²²⁹

Līdzīgi dotie medību un zvejas rīki varētu liecināt par to, ka mirušais savā dzīves laikā, iespējams, ir bijis vai nu mednieks, vai zvejnieks. Tas liecina, ka bronzas laikmetā medības un zveja bija nozīmīgs pārtikas nodrošināšanas veids.

Kā izteikta bronzas laikmeta kapulauku parādība būtu jāmin zirga un citu mājdzīvnieku zobu novietošana kapos un ārpus tiem. Tā Kalniešu I kapulaukā zirga, vērsa un aitas zobi, tika atrasti pavisam 35 vietās. Tie tika atrasti gan kapos, gan ārpus tiem kā kapu piedeva vai ziedojs.²³⁰ Zirgu zobi tika atrasti arī Reznū²³¹, Ķivutkalnā²³²(skat.3.5.att.) un Ziedoņskolas kapulaukos.²³³ Lielāko daļu no kapulaukos atrastajiem mājdzīvnieku zobiem sastādīja tieši

²²⁴ Graudonis, J. Par dažiem Latvijas agro metālu perioda kaula rotadatu tipiem. *AE*. 11.laid. Rīga, 1974. 68.lpp.

²²⁵ Šturms, E. *Die Altere Bronzezeit im Ostbaltikum*. Berlin: Walter de Gruyter & Co, 1936. S. 60-61.

²²⁶ Vankina, L. Kalniešu pirmais kapulauks. *Latvijas PSR vēstures muzeja raksti*. Rīga, 1962. 20.-22.lpp

²²⁷ Денисова Р.Я., Граудонис М.Я., Гравере Р.У. *Кивуткалнский могильник эпохи бронзы*. Рига: Зинатне, 1985. Ст. 40.

²²⁸ Vankina, L. Kalniešu pirmais kapulauks. *Latvijas PSR vēstures muzeja raksti*. Rīga, 1962. 20.-22.lpp.

²²⁹ Денисова Р.Я., Граудонис М.Я., Гравере Р.У. *Кивуткалнский могильник эпохи бронзы*. Рига: Зинатне, 1985. Ст. 42.

²³⁰ Vankina, L. *Arheoloģiskie izrakumi Kalniešu pirmā kapulaukā 1958.gadā*. *RT 1958.g.* Rīga, 1959. 14.lpp.

²³¹ Graudonis, J. *Pārskats par arheoloģiskajiem izrakumiem Reznū kapulaukā 1958.gadā*. Inv. Nr. VIAA:36 (Glabājas LU Latvijas vēstures institūta Arheoloģisko materiālu krātuvē.)

²³² Денисова Р.Я., Граудонис М.Я., Гравере Р.У. *Кивуткалнский могильник эпохи бронзы*. Рига: Зинатне, 1985. Ст. 44.

²³³ Atgāzis, M., Zagorska, I. *Pārskats par arheoloģiskajiem izrakumiem Ziedoņskolas kapulaukā 1998.gadā*. Inv. Nr. VIAA:995 (Glabājas LU Latvijas vēstures institūta Arheoloģisko materiālu krātuvē.)

zirgu zobi. Ir gadījumi, kad kā ziedošanas kapulaukā ir novietota zirga galva.²³⁴ Tas liecina par lopkopības lielo nozīmi vietējo iedzīvotāju saimniecībā bronzas laikmetā.²³⁵ Iespējams, ka atrastie zirgu zobi liecina par zirgu upurēšanu bērū laikā.²³⁶

Zirgu upurēšana bērū ceremonijās ir sastopama arī Urālu Sintaštas kultūrā, kurā augstāko vietu sabiedrībā ieņēma karotāju slānis. Šīs kultūras apbedījumos ir plaši sastopami zirgu skeleti, taču ir gadījumi, kad apbedījumos atrodas tikai zirga galvaskauss, vai nags. Karotāju vadoņi bieži tika apglabāti ar savām karietēm un zirgiem, jo pastāvēja priekšstats par to, ka tiem ir jābūt gataviem cīņai aizkapa pasaulē.²³⁷

Bronzas laikmeta kapulaukos ir vērojama tradīcija, dod mirušajam līdzī no akmens darinātus priekšmetus. Tā Kalniešu pirmā kapulauka pirmajā kaulu ligzdā tika atrasta akmens urbuma tapiņa.²³⁸ Līdzīga akmens urbuma tapa tika konstatēta arī Ķivutkalnā²³⁹(skat.3.6.att.) un Reznu kapulaukā.²⁴⁰ Akmens urbuma tapa ir radusies, gatavojot akmens cirvi. Iespējams, ka šis atradums varētu liecināt, par to, ka mirušais dzīves laikā ir pratis gatavot akmens darbarīkus, un, ņemot vērā, ka akmens darba rīkiem ir bijusi liela nozīme šajā laika posmā, var pieņemt, ka mirušais ir ieņēmis īpašu stāvokli sabiedrībā. Taču iemesls var būt arī cits, piemēram, urbuma tapa simbolizēja pašu akmens cirvi, kas, kā darba rīks, dots mirušajam līdzī aizkapa pasaulē.²⁴¹

Īpaši svarīgi būtu minēt Reznu kapulaukā konstatētos akmens cirvjus. Kaulu ligzdas slānī tika atrasts divasmeņu akmens cirvis(sk.3.7.att.).²⁴² Otrajā uzkalniņā ārpus apbedījumiem atrastajam akmens cirvim(sk.3.8.att.), līdzīgi ir sastopami Skandināvijā.²⁴³ Tomēr jāsaprot, ka akmens cirvjī nav bieži sastopami bronzas laikmeta kapulaukos. Pie akmens izstrādājumiem būt jāmin arī Ziedoņskolas kapulaukā atrasto akmens kaltu.²⁴⁴

²³⁴ Bīrons, A. u.c. (red). *Latvijas PSR arheoloģija*. Rīga: Zinātne, 1974. 68.lpp.

²³⁵ Vankina, L. Kalniešu pirmais kapulauks. *Latvijas PSR vēstures muzeja raksti*. Rīga, 22.-23.lpp.

²³⁶ Денисова Р.Я., Граудонис М.Я., Гравере Р.У. *Кивуткалнский могильник эпохи бронзы*. Рига: Зинатне, 1985. Ст. 44.

²³⁷ Kristiansen, K. Larsson, B. *The rise of Bronze age society*. Cambridge, 2005. P. 174-177

²³⁸ Vankina, L. Kalniešu pirmais kapulauks. *Latvijas PSR vēstures muzeja raksti*. Rīga, 1962. 20.-22.lpp.

²³⁹ Денисова Р.Я., Граудонис М.Я., Гравере Р.У. *Кивуткалнский могильник эпохи бронзы*. Рига: Зинатне, 1985. Ст. 44.

²⁴⁰ Graudonis, J. Reznu kapulauks. *AE*. 3.laid. Rīga: Latvijas PSR zinātņu akadēmijas izdevniecība, 1961. 25.-26.lpp.

²⁴¹ Vankina, L. Kalniešu pirmais kapulauks. *Latvijas PSR vēstures muzeja raksti*. Rīga, 1962. 20.-22.lpp.

²⁴² Graudonis, J. Reznu kapulauks. *AE*. 3.laid. Rīga: Latvijas PSR zinātņu akadēmijas izdevniecība, 1961, 23.lpp.

²⁴³ Oldeberg A. *Die altere Metallzeit in Schweden I*. Stocholm, 1974. S 474

²⁴⁴ Atgāzis, M., Zagorska, I. *Pārskats par arheoloģiskajiem izrakumiem Ziedoņskolas kapulaukā 1998.gadā*. Inv. Nr. VIAA:995 (Glabājas LU Latvijas vēstures institūta Arheoloģisko materiālu krātuvē.)

Bronzas laikmeta tradīcijās ir vērojami gadījumi, kad mirušajam līdzī ir doti dzintara izstrādājumi. Tomēr, salīdzinot ar neolītu, bronzas laikmeta kapulaukos dzintara izstrādājumu ir mazāk.²⁴⁵ Starp kapos līdzī dotajiem dzintara priekšmetiem ir dažādas formas piekariņi un dubultpogas, kuras sastopamas Reznu un Ķivutkalna kapulaukā.²⁴⁶

Ķivutkalna kapulaukā vienu no atrastajiem dzintara piekariņiem (skat.3.9.att.) J. Graudonis pielīdzina Kreiču neolīta kapulaukā atrastajiem. Tomēr jāņem vērā tas, ka J. Graudonis veic šo senlietu salīdzinājumu, balstoties uz to, ka Ķivutkalna kapulauks ir datēts ar agro bronzas laikmetu.²⁴⁷ Tomēr nesētajos pētījumos ir noskaidrots, ka kapulauks ir attiecināms uz vēlo bronzas laikmetu.²⁴⁸

Reznu kapulauka dažos apbedījumos tika konstatēti dažādas formas dzintara piekariņi (skat.3.10.att.), dzintara dubultpoga (skat.3.11.att.) un dzintara riņķa fragments (skat.3.12.att.).²⁴⁹ Līdzīgi dzintara izstrādājumi, Reznu un Ķivutkalna kapulaukā atrastajiem, sastopami vēl Puntūža kapulaukā.²⁵⁰

Bronzas laikmeta apbedījumos ir sastopami arī krama priekšmeti, taču spriežot pēc to nelielā skaita, var secināt, ka bronzas laikmetā to nozīme mazinājusies.²⁵¹ Tā Reznu kapulauka otrā uzkalniņa 5. skeletkapā tika konstatēts sirdsveida krama bultas gals (skat. 3.13.att.), 210. kapā krama kasīklis²⁵², bet netālu no 42.kapa atradās otrs krama kasīklis (skat. 3.14.att.). Sestajā Reznu kapulauka uzkalniņā tika atrasts krama bultas gals ar kājiņu.(skat.3.15.att.)²⁵³ Kapulauka 5. kapā atrastajam sirdsveida krama bultas galam līdzīgi atrasti Skandināvijā.²⁵⁴ Vēl apstrādāts krama gabaliņš tika atklāts Salaspils Vējstūru kapulauka astotajā kapā.²⁵⁵

²⁴⁵ Bīrons, A. u.c. (red.). *Latvijas PSR arheoloģija*. Rīga: Zinātne, 1974. 81.lpp.

²⁴⁶ Turpat.

²⁴⁷ Денисова Р.Я., Граудонис М.Я., Гравере Р.У. *Кивуткалнский могильник эпохи бронзы*. Рига: Зинатне, 1985. Ст. 41.

²⁴⁸ Vasks, A. u.c. Stones, bones and hillfort: Radiocarbon dating of Ķivutkalns bronze – working center. *Radiocarbon*. 2013. Vol. 55, Nr. 2-3. 1252 – 1254.

²⁴⁹ Bīrons, A. u.c. (red.). *Latvijas PSR arheoloģija*. Rīga: Zinātne, 1974. 81.lpp.

²⁵⁰ Turpat.

²⁵¹ Turpat.

²⁵² Graudonis, J. Reznu kapulauks. *AE*. 3.krājums. Rīga: Latvijas PSR zinātņu akadēmijas izdevniecība, 1961. 23.lpp.

²⁵³ Oldeberg A. *Die altere Metallzeit in Schweden I*. Stocholm, 1974. S. 486.

²⁵⁴ Turpat.

²⁵⁵ Zariņa, A. *Pārskats par arheoloģiskajiem izrakumiem Salaspils Vējstūru kapulaukā 1967.gadā*. Inv. Nr. VIAA:176 (Glabājas LU Latvijas vēstures institūta Arheoloģisko materiālu krātuvē.)

Par apbedīšanas tradīcijām liecina arī kapos atrastie māla priekšmeti. Māla trauku lauskas atrastas Kalniešu I kapulaukā²⁵⁶, Reznu kapulaukā²⁵⁷, Ķivutkalna kapulaukā²⁵⁸ un Buļļumuižas kapulaukā.²⁵⁹ Kalniešu I kapulaukā un Reznu kapulaukā atrastās māla trauku lauskas ir grūti interpretējamas, jo tās apbedījumos ievietotas pa vienam eksemplāram. Taču plašāku informāciju par māla priekšmetiem sniedz Ķivutkalna kapulauks, kurā konstatētas vairāku veidu māla trauku lauskas.²⁶⁰ Tomēr, runājot par keramikas lauskām, jāsaprot, ka tās ir saglabājušās sliktā stāvoklī, kas ir nepietiekami, lai rekonstruētu līdzīgi dotos māla traukus.

No Ķivutkalna kapulauka kapos līdzīgi dotajiem keramikas priekšmetiem būtu jāmin māla podiņš ar ēdiena atliekām.²⁶¹

Kā vienus no nozīmīgākajiem priekšmetiem būtu jāmin bronzas priekšmeti. Apbedījumos ievietotie bronzas priekšmeti bija vai rotaslietas, vai tualetes piederumi. Tā Salaspils Reznu kapulauka otrajā uzkalniņā, kaulu ligzdu slānī, atradās bronzas bārdas naža rokturis, (skatt.3.16.att.)²⁶² kam paralēles sastopamas Zviedrijas bronzas laikmeta apbedījumos.²⁶³ Vēl, šajā uzkalniņā, akmens šķirstu slānī, tika atrasti bronzas pincetes fragmenti (skatt.3.17.att.), spirāle (skatt.3.18.att.), bārdas naža fragments (skatt.3.19.att.) un bronzas īleni (skatt.3.20.att.). Kapulauka 1. uzkalniņa skeletkapu slānī tika atrasts bronzas riņķītis.²⁶⁴ Taču kapulauka 6. uzkalniņā konstatēja divas bronzas podziņas. (skatt.3.21.att.)²⁶⁵ Atrastajai bronzas pincetei līdzīgas var atrast bronzas laikmeta atradumos Zviedrijā,²⁶⁶ Pomerānijā un vēlāka perioda pieminekļos Dānijā.²⁶⁷ Kapulaukā atrastajiem īleniem līdzīgi atrasti Skandināvijā.²⁶⁸

Līdzīga bronzas podziņa, Reznu kapulaukā atrastajām, tika konstatēta Kalniešu I kapulauka skeletkapā. (skatt.3.22.att.) Pēc formas tā bija koniska, ar cilpiņu mugurpusē.

²⁵⁶ Vankina, L. *Pārskats par arheoloģiskajiem izrakumiem Kalniešu I kapulaukā 1948.gadā*. Inv. Nr. VIAA: 6 (Glabājas LU Latvijas vēstures institūta Arheoloģisko materiālu krātuvē.)

²⁵⁷ Graudonis, J. *Pārskats par arheoloģiskajiem izrakumiem Reznu kapulaukā 1958.gadā*. Inv. Nr. VIAA:36 (Glabājas LU Latvijas vēstures institūta Arheoloģisko materiālu krātuvē.)

²⁵⁸ Денисова Р.Я., Граудонис М.Я., Гравере Р.У. *Кивуткалнский могильник эпохи бронзы*. Рига: Зинатне, 1985. ст. 41.

²⁵⁹ Васкс, А. *Керамика поздней бронзы и раннего железа Латвии*. Рига: Зинатне, 1991. ст. 136.

²⁶⁰ Turpat, ст. 149.

²⁶¹ Turpat, ст. 149.

²⁶² Ванкина Л. *Находки бронзовых изделий эпохи бронзы на территории Латвийской ССР*. *Latvijas PSR vēstures muzeja raksti*. Рига, 1962. ст. 30.

²⁶³ Oldeberg A. *Die altere Metallzeit in Schweden I*. Stocholm, 1974. S. 438

²⁶⁴ Bīrons, А. u.c. (red.). *Latvijas PSR arheoloģija*. Rīga: Zinātne, 1974. 63.lpp.

²⁶⁵ Turpat, 66.-67.lpp.

²⁶⁶ Oldeberg A. *Die altere Metallzeit in Schweden I*. Stocholm, 1974. S. 457

²⁶⁷ Baudou E. *Die regionale und chronologische Einteilung der jungeren Bronzezeit im Nordischen Kreis*. Stockholm, 1960. S. 248.

²⁶⁸ Turpat, S. 348.

Apbedījumos tika atrasti arī bronzas plāksnīšu fragmenti.²⁶⁹ Līdzīgas podziņas atrastas arī Skandināvijā.²⁷⁰

Vēl bronzas priekšmeti tika konstatēti Ķivutkalna²⁷¹ un Buļļumuižas kapulaukos.²⁷² Tā Ķivutkalna kapulauka, 133. apbedījumā, mirušajam līdzī bija dota bronzas spirālīte. (skat. 3.23.att.) Cik zināms, tad tāda veida spirālītes Latvijas teritorijā citur nav sastopamas, taču līdzīgas atrastas fatjanovas un vidusdņepras kultūru teritorijās.²⁷³ Nedaudz vairāk bronzas priekšmetu tika konstatēts Buļļumuižas kapulaukā, kur 1. uzkalniņa centrālajā apbedījumā tika konstatēti bronzas priekšmetu fragmenti, bet šī uzkalniņa trešajā kapā – seši bronzas stieples fragmenti.²⁷⁴

Visu iepriekš minēto apkopojot var secināt, ka, bronzas laikmetā mirušajiem līdz ir doti darba rīki, zvejas rīki, medību rīki un rotaslietas. Kā ziedojumus varētu minēt māla traukus ar ēdienu un mājdzīvnieku kaulus, no kuriem lielākā daļa bija zirga zobi. Kapa piedevu skaitu, salīdzinot ar apbedījumu skaitu kapulaukos, nākas secināt, ka tas ir pavisam neliels, kā arī pastāv samērā liela kapa piedevu dažādība, līdz ar to, nevar izdalīt apbedīšanas tradīcijas, kuras saistītas ar kādām konkrētām kapa piedevām.

Izcelt varētu plašos zirga zobu atradumus četros kapulaukos - Kalniešu I,²⁷⁵ Reznu,²⁷⁶ Ķivutkalna²⁷⁷ un Ziedoņskolas kapulaukos.²⁷⁸ Zirgu un citu mājdzīvnieku zobi tika atrasti gan pie skeletkapiem, gan ugunskaļos, līdz ar to, var secināt, ka zirga zobu ziedošanas tradīcija pastāvējusi ilgu laiku.

²⁶⁹ Vankina, L. Arheoloģiskie izrakumi Kalniešu pirmā kapulaukā 1958.gadā. *RT 1958.g.* Rīga, 1959. 14.lpp.

²⁷⁰ Oldeberg A. *Die altere Metallzeit in Schweden I.* Stocholm, 1974. S. 436

²⁷¹ Денисова Р.Я., Граудонис М.Я., Гравере Р.У. *Кивуткалнский могильник эпохи бронзы.* Рига: Зинатне, 1985. Ст. 41.

²⁷² Graudonis, J. *Латвия в эпоху поздней бронзы и раннего железа.* Рига: Зинатне, 1967. Ст. 46.

²⁷³ Денисова Р.Я., Граудонис М.Я., Гравере Р.У. *Кивуткалнский могильник эпохи бронзы.* Рига: Зинатне, 1985. Ст. 41.

²⁷⁴ Graudonis, J. *Латвия в эпоху поздней бронзы и раннего железа.* Рига: Зинатне, 1967. Ст. 46.

²⁷⁵ Vankina, L. Arheoloģiskie izrakumi Kalniešu pirmā kapulaukā 1958.gadā. *RT 1958.g.* Rīga, 1959. 14.lpp.

²⁷⁶ Graudonis, J. *Pārskats par arheoloģiskajiem izrakumiem Reznu kapulaukā 1958.gadā.* Inv. Nr. VIAA:36 (Glabājas LU Latvijas vēstures institūta Arheoloģisko materiālu krātuvē.)

²⁷⁷ Денисова Р.Я., Граудонис М.Я., Гравере Р.У. *Кивуткалнский могильник эпохи бронзы.* Рига: Зинатне, 1985. ст. 44.

²⁷⁸ Atgāzis, M., Zagorska, I. *Pārskats par arheoloģiskajiem izrakumiem Ziedoņskolas kapulaukā 1998.gadā.* Inv. Nr. VIAA:995 (Glabājas LU Latvijas vēstures institūta Arheoloģisko materiālu krātuvē.)

4. BRONZAS LAIKMETA SABIEDRĪBAS APBEDĪŠANAS TRADĪCIJU KONTEKSTĀ

Bronzas laikmeta kapulauku izpēte ir svarīga, jo var sniegt informāciju, kas saistīta ar šī laikmeta sabiedrību. Pētot bronzas laikmeta kapulaukus ir iespējams iegūt informāciju par tādiem aspektiem, kā reliģija, cilvēku uzskatiem par mirušo pasauli, rituāliem un sociālajām attiecībām.²⁷⁹

A. Šnē raksta, ka apbedīšanas tradīcija bija politisku lēmumu realizācija, kurā bērū ceremonija bija saistīta ar dzīvo interesēm. Zināma ietekme uz bērū ceremonijām bija mirušā statusam, kā arī svarīga loma bija to cilvēku statusam, kuri piedalījās bērū ceremonijā. Apbedījums un apbedīšanas veids bija tas, kā mirušo cilvēku uztvēra tā apbedītāji, kā rezultātā apbedījumos tika izteikta sabiedrības ideoloģija, nevis pati sabiedrība.²⁸⁰

Tomēr statusa reprezentācija varēja palikt arī nemainīga, jo uzsvērt sociālo stāvokli un varu bija nepieciešamība tajā paaudzē, kura uzurpē varu. Brīdī, kad sociālais stāvoklis kļūst mantojams, vairs nav nepieciešama sava stāvokļa izteikšana ar bagātīgu kapa piedevu došanu mirušajam. Bagātīgu kapa piedevu ievietošana apbedījumos ir saistāma ar to, ka ir nepieciešams izteikt savu statusu publiski, kas visbiežāk notiek konkurences un draudu situācijās.²⁸¹ K. Kristiansens par rituāliem bronzas laikmetā raksta, ka rituāls kalpoja par veidu, lai legītimētu savu varu un ietekmi.²⁸²

Visplašākās interpretācijas var tikt izteiktas saistībā ar kapa piedevām. Piemēram, tās var būt ir domātas pēcnāves dzīvei, tās ir dāvanas, kas domātas parādu nomaksai, bet, iespējams, kapa piedevas var rādīt mirušā ekonomisko labklājību, vai arī sociālo statusu.²⁸³ Svarīga vērtība bija bronzas priekšmetiem, kam bija ne tikai funkcionāla vērtību, bet tie kalpoja arī kā simboli un prestiža apliecinājums, piemēram, savienību formēšanā.²⁸⁴

Par bronzas laikmeta sabiedrību daudz var liecināt apbedījumu orientācija un novietojums kapulaukā. Atšķirīga apbedījumu orientācija varētu liecināt par kolektīvajiem

²⁷⁹ Lang, V. *The Bronze age and Early Ages in Estonia*. Estonian Archeology 3. Tartu University press, 2007. P.147

²⁸⁰ Šnē, A. *Sabiedrība un vara: sociālās attiecības Austrumlatvijā aizvēstures beigās*. Rīga: Intelekts, 2002. 222.lpp.

²⁸¹ Turpat, 224.lpp.

²⁸² Kristiansen, K. *Europe before history*. Cambridge, 2000. P. 54-55.

²⁸³ Šnē, A. *Sabiedrība un vara: sociālās attiecības Austrumlatvijā aizvēstures beigās*. Rīga: Intelekts, 2002. 222.lpp.

²⁸⁴ Kristiansen, K. *Europe before history*. Cambridge, 2000. P. 54-55.

priekšstatiem par pēcnāves dzīvi, jeb reliģiju.²⁸⁵ Bet apbedījuma novietojums kapulaukā liecina par mirušā sociālo pozīciju, vai vietu dzimtā. Iespējams, ka apbedījuma novietojums var liecināt par anomālu nāves gadījumu, piemēram, pašnāvību.²⁸⁶

Par bronzas laikmeta sabiedrības uzbūvi varētu liecināt kapu un kapulauku iekārtojums. Attiecībā uz bronzas laikmeta apbedīšanas tradīcijām Latvijas teritorijas austrumu daļā un Lielupes baseinā, jāsaaka, ka dominē divi kapu veidi, un divi kapulauku veidi, proti, skeletkapi un ugunskaņi, kas izveidoti uzkalniņu kapulaukos un līdzenajos kapulaukos.²⁸⁷

Sprīžot pēc līdzeno kapulauku uzbūves, var secināt, ka to iekārtošanai nav bijis jāvelta daudz laika, jo mirušie ir guldīti zemē ieraktās bedrēs, kā arī speciāls kapulauka iekārtojums nav veikts.

Runājot par bronzas laikmeta kapulauku skeletkaņiem, var izšķirt četrus veidus – skeletkaņi ar šķirstveida akmens konstrukcijām; akmens ir novietots gan pie mirušā galvas, gan pie kājām; akmens ir novietots tikai pie galvas, vai tikai pie kājām; skeletkaņi bez akmeņiem.²⁸⁸ Vairāk laika varētu aizņemt skeletkaņu veidošana akmens šķirstos, jo, lai šķirsts tiktu izveidots, ir nepieciešams vispirms nogādāt akmeņus līdz kapulaukam, un tikai tad, var sākt veidot šķirstu, kas nozīmē to, ka ir nepieciešama darbu organizācija, kā arī darbaspēka un materiālie resursi. Skeletkaņi, kuru veidošanā ir izmantoti akmeņi, ir sastopami Ķivutkalnā²⁸⁹, Raganukalnā²⁹⁰ un Ziedoņskolas²⁹¹ līdzenajos kapulaukos, kā arī Reznū²⁹², Kalniešu I²⁹³, Vējstūru²⁹⁴, Buļļumuižas²⁹⁵ un Alojās Buktu²⁹⁶ uzkalniņu kapulaukos.

Taču ugunskaņu ierīkošanai bija nepieciešami gan lielāki cilvēku un materiālie resursi, gan laiks. Eksperimentālos pētījumos ir noskaidrots, ka kremācijas gaitā nepieciešamajai temperatūrai bija jāsasniedz apmēram 900 C°. Iespējams, ka šādos rituālos tika izmantots ap

²⁸⁵ Šnē, A. *Sabiedrība un vara: sociālās attiecības Austrumlatvijā aizvēstures beigās*. Rīga: Inteleks, 2002. 225.lpp.

²⁸⁶ Turpat, 227.lpp.

²⁸⁷ Graudonis, J. *Agro metālu periods 1500.-1.g.pr.Kr. Grām.: Mugurēvičs, Ē., Vasks, A. (red.). Latvijas senākā vēsture. 9.g.t.pr.Kr.-1200.g.* Rīga: Latvijas vēstures institūta apgāds, 2001. 145.-160.lpp.

²⁸⁸ Bīrons, A. u.c. (red.). *Latvijas PSR arheoloģija*. Rīga: Zinātne, 1974. 68.lpp.

²⁸⁹ Денисова Р.Я., Граудонис М.Я., Гравере Р.У. *Кивуткалнский могильник эпохи бронзы*. Рига: Зинатне, 1985. Ст. 9.-40.

²⁹⁰ Graudonis, J. *Латвия в эпоху поздней бронзы и раннего железа*. Рига: Зинатне, 1967. Ст. 64.

²⁹¹ Ģinters, V. *Kādas nezināmas senas kultūras pēdas Lielupes krastos. Senatne un māksla*. 1940, nr.1. 67.lpp.

²⁹² Bīrons, A. u.c. (red.). *Latvijas PSR arheoloģija*. Rīga: Zinātne, 1974. 63.-67.lpp.

²⁹³ Vankina, L. *Kalniešu pirmais kapulauks. Latvijas PSR vēstures muzeja raksti*. Rīga, 1962. 7.-27.lpp.

²⁹⁴ Zariņa, A. *Salaspils Vējstūru kapulauks. AE*. 15.krājums. Rīga: Zinātne, 1987. 21.lpp.

²⁹⁵ Graudonis, J. *Buļļumuižas uzkalniņkaņu arheoloģiskie izrakumi 1965.gadā. RT*. Rīga, 1966. 19.-21.lpp.

²⁹⁶ Graudonis, J. *Alojas Buktu Velna Klēpis. ZASM 1980./81.g.* Rīga: Zinātne, 1982. 84.-88.lpp.

500 kg malkas, pašam degšanas procesam ilgstot vairās stundas.²⁹⁷ Izrakumos iegūtā informācija liecina, ka mirušo kremācija notika ārpus kapulauka, jo kapulaukos nav konstatētas pēdas, kas liecinātu par intensīviem ugunskuriem, kā tas ir Reznu kapulaukā.²⁹⁸ Arī rīkojot mirušā kremāciju un ugunskapus, ir nepieciešama ar bērnu ceremonijām saistīto darbu organizēšana.

Vērtīgas ziņas par bronzas laikmeta sabiedrību var sniegt uzkalniņu kapulauki. Uzkalniņi būtu iedalāmi divās grupās – ar apbedījumiem vairākos stāvos un ar akmens konstrukcijām uz pamatzemes.²⁹⁹ Spriežot pēc uzkalniņu uzbūves, var secināt, ka to celtniecība neapšaubāmi prasīja ievērojamu darba un materiālo resursu ieguldījumu. Uzkalniņu celtniecībai nepieciešamie materiāli – akmens, māli, zemes - bieži vien atradās vairākus kilometrus no kapulauka, līdz ar to bija nepieciešamība organizēt materiālu nogādāšanu uz kapulauku. Uzkalniņu samērā sarežģītā uzbūve liecina arī par rūpīgu darbu organizāciju.³⁰⁰ Kā piemēru uzkalniņa uzbūves sarežģītībai varētu minēt Kalniešu I kapulauka otro uzkalniņu, kas pamatā bija veidots no sarkanās mālaines zemes, kāda tuvējā apkārtnē nebija sastopama.³⁰¹ Iepriekš nosauktie faktori varētu liecināt par pietiekoši augstu sabiedrības organizācijas līmeni, kas nepieciešamības gadījumā var sakoncentrēt spēkus kopēja mērķa sasniegšanai.³⁰² Līdz ar to var secināt, ka sabiedrībā ir bijusi kāda dominējošā cilvēku grupa, kas veica organizēšanas darbus.

Uzkalniņu kapulauku izpēte ir saistīta ar zināmu problemātiku, jo, gadījumā, ja pēc uzkalniņos apbedīto skaita, mēģinātu iegūt kopējo iedzīvotāju skaitu bronzas laikmetā, nāktos saskarties ar kļūdainiem secinājumiem. Šo situāciju lieliski ir aprakstījis igauņu arheologs Valters Langs. Mēģinot noteikt apmetņu iedzīvotāju skaitu Igaunijas pieminekļos, V. Langs piedāvā apbedījumu skaitu uzkalniņos salīdzināt ar laika posmu, kurā kapulauks ir izmantots. Piemēram, Joelahtme kapulaukā apbedīti 68 mirušie 400 – 500 gadu ilgā laika posmā. Rezultātā iznāk, ka tā kopiena, kas apbedījusi mirušos Joelahtme kapulaukā, sastāvējusi no trim līdz četriem cilvēkiem, kas gan ir apšaubāmi, jo tiktu apdraudēta šīs kopienas

²⁹⁷ Šnē, A. *Sabiedrība un vara: sociālās attiecības Austrumlatvijā aizvēstures beigās*. Rīga: Intelekts, 2002.

230.lpp.

²⁹⁸ Graudonis, J. *Reznu kapulauks*. AE. 3.laid. Rīga: Latvijas PSR zinātņu akadēmijas izdevniecība, 1961. 26.lpp.

²⁹⁹ Bīrons, A. u.c. (red). *Latvijas PSR arheoloģija*. Rīga: Zinātne, 1974. 64.lpp.

³⁰⁰ Vasks, A. *Apdzīvotība, saimniecība un sabiedrība Daugavas baseinā Bronzas un senākajā dzelzs laikmetā*. LVIŽ. Zinātne, Rīga. 1994. 59.lpp.

³⁰¹ Vankina, L. *Arheoloģiskie izrakumi Kalniešu pirmā kapulaukā 1958.gadā*. RT 1958.g. Rīga, 1959. 12.lpp.

³⁰² Vasks, A. *Apdzīvotība, saimniecība un sabiedrība Daugavas baseinā Bronzas un senākajā dzelzs laikmetā*. LVIŽ. Zinātne, Rīga. 1994. 63.lpp.

dzīvotspēja. Ar šo piemēru V. Langs pierāda, ka no akmeņiem veidotajos kapos tika apbedīti tikai dižciltīgās dzimtas pārstāvji, kas visticamāk arī bija kopienas kodols.³⁰³

Pēc iepriekš minētā var secināt, ka tajās Latvijas teritorijās, kurās atrodas uzkalniņu kapulauki, bronzas laikmetā ir pastāvējusi sava veida vadonības sabiedrība. Šo apgalvojumu varētu apstiprināt tie faktori ar, kuriem saista vadonības sabiedrību, proti, pārpalikuma uzkrājums, nocietinātu dzīvesvietu izveide un ražotājsaimniecība.³⁰⁴

Ņemot vērā to, ka liela daļa uzkalniņu kapulauku ir situēti Gaujas un Daugavas tuvumā³⁰⁵, var secināt, ka šajos rajonos dzīvojošās kopienas, veidojot kapu uzkalniņus, ir centušās nostiprināt savu ietekmi pār šiem reģioniem, jo, starp kopienām, visticamāk ir pastāvējusi konkurence par šīm dzīvošanai izdevīgajām vietām. Iespējams, ka kapu uzkalniņi ir kalpojuši par sava veida simbolu, varas un labā ekonomiskā stāvokļa apliecināšanai.

Pētījumi Igaunijas bronzas un agrā dzelzs laikmeta pieminekļos liecina par to, ka ir pastāvējusi cieša saistība starp ekonomisko labklājību un augstu sociālo stāvokli.³⁰⁶ Līdz ar to, tiek apstiprināts, ka uzkalniņu kapulauki ir bijušas sabiedrības augstākā slāņa kapenes. Jo uzkalniņus varēja izveidot tikai ekonomisku labklājību un augstu sociālo stāvokli ieņemoši indivīdi.

Par sociālo diferenciaciju liecina arī kapu izvietojums uzkalniņos. Lielākajā daļā no uzkalniņiem ir ticis veidots centrālais šķirsts, bet pārējie apbedījumi ir situēti ap centrālo. Bieži vien tie ir radiāli orientēti pret centrālo apbedījumu. Vairumā gadījumu centrālais kops ir veidots no akmeņiem un visrūpīgāk, kā tas ir, piemēram, Limbažu Buļļumuižā.³⁰⁷ Iespējams, ka centrālajā apbedījumā guldītais, savā dzīves laikā ir ieņēmis sociālās hierarhijas augšgalu, bet pārējos apbedījumos guldītie ir bijuši radnieki, vai arī tie ieņēmuši zemāku stāvokli sabiedrībā.³⁰⁸

Lai gan bronzas laikmeta apbedījumos, Latvijas teritorijas austrumu daļā un Lielupes baseinā, iegūto kapa piedevu skaits ir neliels, tās tomēr liecina par apbedīšanas tradīcijām. No visiem darbā apskatītajiem kapulaukiem bronzas priekšmeti tika konstatēti Kalniešu I, Reznu,

³⁰³ Lang, V. *The Bronze age and Early Ages in Estonia*. Estonian Archeology 3. Tartu University press, 2007. P. 221-223

³⁰⁴ Vasks, A. Apdzīvotība, saimniecība un sabiedrība Daugavas baseinā Bronzas un senākajā dzelzs laikmetā. *LVIŽ. Zinātne, Rīga*. 1994. 61.lpp.

³⁰⁵ Bīrons, A. u.c. (red). *Latvijas PSR arheoloģija*. Rīga: Zinātne, 1974. 64.lpp.

³⁰⁶ Lang, V. *The Bronze age and Early Ages in Estonia*. Estonian Archeology 3. Tartu University press, 2007. P. 226.

³⁰⁷ Граудонис, Я. Латвия в эпоху поздней бронзы и раннего железа. Рига : Зинатне, 1967. Ст. 42.

³⁰⁸ Vasks, A. Apdzīvotība, saimniecība un sabiedrība Daugavas baseinā Bronzas un senākajā dzelzs laikmetā. *LVIŽ. Zinātne, Rīga*. 1994. 64.lpp.

Ķivutkalna un Buļļumuižas kapulaukā.³⁰⁹ Bronzas priekšmetu nelielais skaits kapulaukos būtu skaidrojams ar to, ka bronzas priekšmeti Latvijas teritorijā nonāca tikai caur maiņas sakariem, tādējādi to vērtība tikai cēlās.³¹⁰

Pārsvārā apbedījumos ir ievietotas bronzas rotaslietas, vai bronzas tualetes piederumi, kas norāda uz indivīda reprezentāciju.³¹¹ Ar bronzas priekšmetiem bagātākais kapulauks bija Reznu kapulauks, jo šī kapulauka apbedījumos tika konstatēts visvairāk bronzas priekšmetu.³¹² Reznu kapulauka apbedījumos tika iegūtas bronzas rotaslietas un bronzas tualetes piederumi – pincetes, īleni, kurus uzskata par tetovēšanas adatām, un bārdas naži.³¹³ Tualetes piederumi un rotaslietas norāda uz to, ka ir bijusi tendence savu sevi izrādīt ārēji un mēģināt atšķirties no tiem, kuri ieņem zemāku stāvokli.³¹⁴

Bronzas priekšmetu ievietošana apbedījumos liecina arī par sabiedrības ekonomisku labklājību, jo nabadzīgai kopienai bronzas priekšmets varētu kalpot citiem mērķiem. No tā izriet tas, ka apbedītājiem ir svarīgi mirušajam dot līdzīgu vērtīgus priekšmetus, lai atstātu iespaidu uz to sabiedrības daļu, kas nav elite. Līdz ar to var secināt, ka bronzas priekšmetiem bija liela simboliskā nozīme.

Bronzas laikmeta Eiropā notika vadonības uzplaukums, kas bija saistīts dižciltīgo karotāju ideoloģijas un kara kulta izplatību visā Eiropas teritorijā. Vadonības pārstāvji savu varu sāka izteikt ar jaunām regālijām, kas sastāvēja no kara kariatēm, zobeniem, bārdas nažiem un pincetēm.³¹⁵ Pincetes un bārdas naži ir atrasti arī Reznu kapulaukā.³¹⁶ Iespējams, ka Reznu kapulaukā apbedīti sabiedrības elites pārstāvji.

Visu iepriekš minēto apkopojot, var secināt, ka apbedījumu iesārtojums, kapulauku uzbūve un kapa piedevas liecina par to, ka bronzas laikmetā, Latvijas austrumu daļā un Lielupes baseinā, ir pastāvējusi sabiedrību sociālā diferenciacija. Par to liecina tas, ka lielā daļā no kapulaukiem ir vērojams dažu apbedījumu pārkums krāšņuma ziņā pār citiem apbedījumiem.

³⁰⁹ Bīrons, A. u.c. (red.). *Latvijas PSR arheoloģija*. Rīga: Zinātne, 1974. 63.-78.lpp.

³¹⁰ Vasks, A. Apdzīvotība, saimniecība un sabiedrība Daugavas baseinā Bronzas un senākajā dzelzs laikmetā. *LVIŽ. Zinātne*, Rīga. 1994. 65.lpp.

³¹¹ Vasks, A. Bronzas apstrādes centri un bronzas priekšmeti sabiedrisko attiecību sistēmā agro metālu periodā Latvijas teritorijā. *AE. 22. laid.* Rīga: Latvijas vēstures institūta apgāds. 2005. 91.lpp.

³¹² Graudonis, J. Reznu kapulauks. *AE. 3.laid.* Rīga: Latvijas PSR zinātņu akadēmijas izdevniecība, 1961. 25.-26.lpp.

³¹³ Bīrons, A. u.c. (red.). *Latvijas PSR arheoloģija*. Rīga: Zinātne, 1974. 63.-65.lpp.

³¹⁴ Vasks, A. Bronzas apstrādes centri un bronzas priekšmeti sabiedrisko attiecību sistēmā agro metālu periodā Latvijas teritorijā. *AE. 22. laid.* Rīga: Latvijas vēstures institūta apgāds. 2005. 91.lpp.

³¹⁵ Kristiansen, K. Chieftoms, states, and systems of social evolution. *Chieftoms: power, economy and ideology*. Cambridge University press, 1991. P. 27-28

³¹⁶ Bīrons, A. u.c. (red.). *Latvijas PSR arheoloģija*. Rīga: Zinātne, 1974. 63.-67.lpp.

Bronzas laikmeta sabiedrībā apbedīšanas tradīcijas ir kalpojušas par sava veida rituālu, ar kura palīdzību, sabiedrības elites pārstāvji izteica savu pārākumu pār to sabiedrības daļu, kuras rīcībā nebija tik liela vara un autoritāte.

SECINĀJUMI

Visu iepriekš minēto apkopojot, var secināt, ka bronzas laikmetā Latvijas teritorijas austrumu daļā un Lielupes baseinā, skaita ziņā dominē apbedījumi uzkalniņu kapulaukos. Uzkalniņu kapulauki ir izvietojušies teritorijā, kas atrodas Daugavas upei labajā pusē, bet līdzenie kapulauki ir izvietojušies teritorijā, kas atrodas Daugavas upei kreisajā pusē. Tuvāk šī īpatnība varētu tikt aplūkota turpmākajos pētījumos.

Aplūkojot kapulaukus un apbedījumus tajos var secināt, ka par apbedījumu veidu attīstību vislabāk liecina uzkalniņu kapulauki, kur apbedījumi ir izvietoti vairākās kārtās. Spriežot pēc kapulaukiem Salaspils Reznās, Vējstūros un Pļaviņu Kalniešos, var nonākt pie secinājuma, ka agrākie apbedījumi ir skeletkapi, tālāk notikusi pāreja uz mirušo kremāciju un apbedījumiem kaulu ligzdās, bet fāze noslēgusies ar apbedījumiem akmens šķirstos.

Līdzenajos kapulaukos sākuma stadijā dominē skeletapbedījumi ar akmeņu novietojumu, vai bez tiem, bet kapulauka beigu posmā dominē dedzinātu kaulu ligzdas.

Bieži uzkalniņkapos ir vērojams tas, ka tiek veidots apbedījums, kas atrodas uzkalniņa centrā. Bet pārējie atrodas zināmā attālumā no centrālā šķirsta, vai ir orientēti radiāli pret to. Lielākoties, centrālais apbedījums ir veidots rūpīgāk pār pārējiem apbedījumiem uzkalniņā, līdz ar to var secināt, ka centrālajā kapā apbedītais ir ieņēmis īpašu stāvokli sabiedrībā.

Uzkalniņu uzbūve un apbedījumu izvietojums tajos liecina par sociālās diferenciacijas aizsākumiem bronzas laikmetā, Latvijas teritorijas austrumu daļā. Uzkalniņu veidošana ir prasījusi vērā ņemamus darbaspēka un materiālos resursus, jo, lielākoties, uzkalniņu uzbūvē lietotie materiāli ir sastopami vairāku kilometru attālumā no paša kapulauka.

Uzkalniņu kapulauku veidošana pētnieku aprindās ir mēģināta skaidrot ar etniskām kopienām. Taču, iespējams, ka uzkalniņu veidošanas iemesls ir cits. Ņemot vērā to, ka lielākā daļa uzkalniņu kapulauku ir izvietojušies pie Gaujas upes un Gaujas baseinā, iespējams, ka šajos reģionos dzīvojošo iedzīvotāju kopienas, veidojot uzkalniņus, ir mēģinājušas nostiprināt savu ietekmi. Rezultātā uzkalniņkapi kalpoja par sava veida simbolu, kas simbolizēja spēju koncentrēt ievērojamus iedzīvotāju resursus kādam noteiktam mērķim. Uzkalniņi simbolizēja arī spēju koncentrēt ievērojamus materiālos resursus, kas neorganizētai sabiedrībai nebūtu pa spēkam.

Lai gan kapa piedevu skaits uzkalniņu kapulaukos ir diezgan neliels, tomēr, tās liecina, ka ir pastāvējušas apbedīšanas tradīcijas. Kā piemērs būtu jāmin Reznu kapulauks, kas no

darbā aplūkotajiem, saturēja bagātīgāko kapa piedevu klāstu. Īpaši jāizceļ būtu kapulaukā atrastie bronzas bārdas nažu fragmenti, pincetes un bronzas īleni. Šīs senlietas ir pieskaitāmas pie indivīda reprezentācijas rīkiem, kas liecina par to, ka šo priekšmetu īpašnieks ir vēlējies atšķirties no citiem sabiedrības locekļiem, uzsverot savu ekonomisko labklājību.

Bronzas priekšmetu noguldījumi apbedījumos liecina par to, ka konkrētā kopiena ir sasniegusi ekonomisku labklājību. Ja bronzas laikmeta kopienai būtu smaga ekonomiskā situācija, tad bronzas priekšmeti tiktu izlietoti citiem mērķiem, piemēram, tirdzniecībai.

Runājot par līdzenajiem kapulaukiem, var secināt, ka nav vērojama tendence uz centrālā kapa izcelšanu. Visu kapu izvietojums ir kompakts, un tikai retos gadījumos kapi ir tikuši postīti, ierīkojot citus apbedījumus. Vienā no līdzenajiem kapulaukiem mirušo apbedīšanai ir tikuši izmantoti koka bluķu zārki, kā tas ir Ķivutkalna kapulaukā. Koka bluķa zārka izgatavošana, ņemot vērā bronzas laikmetā pieejamos darba rīkus, varētu būt bijis diezgan laikietilpīgs process. Taču fakts, ka gandrīz visiem Ķivutkalna kapulauka apbedījumiem bija bluķa zārki, liek secināt, ka Ķivutkalnā apbedītie ir ieņēmuši vienādu stāvokli sabiedrībā.

Iespējams, ka teritorijās, kurās atrodas līdzenie kapulauki, bronzas laikmetā nav bijusi sociālā diferenciacija. Šajā gadījumā pastāv arī otrs variants – iedzīvotājiem, kuri savus mirušos apbedīja līdzenajos kapulaukos, nebija nepieciešama savas varas un ietekmes izpaušana ar lielu kapulauku ierīkošanu. Līdz ar to var secināt, ka līdzenajos kapulaukos bērū ceremonijas veikušas tādas sabiedrības, kurās vadonības tituls bija kļuvis par mantojamu.

Kopumā var secināt, ka, lai viestu lielāku skaidrību par bronzas laikmeta apbedīšanas tradīcijām un sabiedrības atspoguļojumu tajās, būtu nepieciešama padziļinātāka bronzas laikmeta kapulauku izpēte. Lai arī bronzas laikmeta kapulauku materiāls ir samērā plašs, tomēr, jāsaprot, ka neapgāžamus apgalvojumus izteikt pagaidām nevar.

Pētāmā problēma ir aplūkota tikai daļēji, jo šajā darbā autors nav skāris kapulauku saistību ar etniskām kultūrām. Šis fakts apstiprina tēmas perspektīva tālākai tās izpētei.

IZMANTOTO AVOTU UN LITERATŪRAS SARAKSTS

Nepublicētie avoti

1. Atgāzis, M., Zagorska, I. Pārskats par arheoloģiskajiem izrakumiem Ziedoņskolas kapulaukā 1998.gadā. Inv. Nr. VIAA:995 (Glabājas LU Latvijas vēstures institūta Arheoloģisko materiālu krātuvē.)
2. Bērziņš, V. Zagorska, I. Pārskats par arheoloģiskajiem izrakumiem Ziedoņskolas kapulaukā 2000.gadā. Inv. Nr. VIAA:1054 (Glabājas LU Latvijas vēstures institūta Arheoloģisko materiālu krātuvē.)
3. Graudonis, J. Pārskats par arheoloģiskajiem izrakumiem Reznu kapulaukā 1958.gadā. Inv. Nr. VIAA:36 (Glabājas LU Latvijas vēstures institūta Arheoloģisko materiālu krātuvē.)
4. Graudonis, J. Pārskats par 1961.gada arheoloģiskajiem izrakumiem Raganukalna kapulaukā. Inv. Nr. VIAA:60 (Glabājas LU Latvijas vēstures institūta Arheoloģisko materiālu krātuvē.)
5. Graudonis, J. Pārskats par 1965.gada arheoloģiskajiem izrakumiem Limbažu Buļļumuižā. Inv. Nr. VIAA:158 (Glabājas LU Latvijas vēstures institūta Arheoloģisko materiālu krātuvē.)
6. Graudonis, J. Pārskats par 1981.gada arheoloģiskajiem izrakumiem Alojās Buktu „Velna klēpī”. Inv. Nr. VIAA: 1089 (Glabājas LU Latvijas vēstures institūta Arheoloģisko materiālu krātuvē.)
7. Vankina, L. Pārskats par arheoloģiskajiem izrakumiem Kalniešu I kapulaukā 1948.gadā. Inv. Nr. VIAA: 6 (Glabājas LU Latvijas vēstures institūta Arheoloģisko materiālu krātuvē.)
8. Zariņa, A. Pārskats par arheoloģiskajiem izrakumiem Salaspils Vējstūru kapulaukā 1967.gadā. Inv. Nr. VIAA:176 (Glabājas LU Latvijas vēstures institūta Arheoloģisko materiālu krātuvē.)

Publicētie avoti

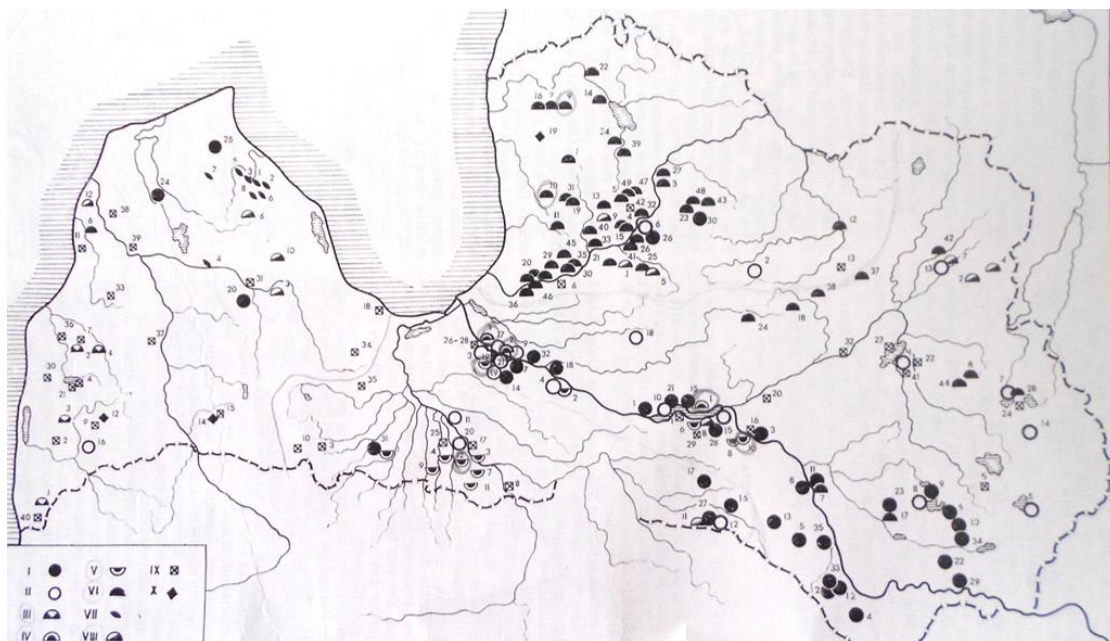
1. Vankina, L. Arheoloģiskie izrakumi Kalniešu I kapulaukā 1958.gadā. *RT 1958.g. Rīga*, 1959. 12.-16.lpp.
2. Graudonis, J. Buļļumuižas uzkalniņkapu arheoloģiskie izrakumi 1965.gadā. *RT 1965.g. Rīga*, 1966. 19.-21.lpp.
3. Graudonis, J. Alojās Buktu Velna Klēpis. *ZASM 1980./81.g.* Rīga: Zinātne, 1982. 84.-88.lpp.
4. Graudonis, J. Arheoloģiskie izrakumi Reznu kapulaukā 1958.gadā. *RT 1958.g. Rīga*, 1959.g. 16.-20.lpp.

Literatūra

1. Bīrons A. u.c. (red). *Latvijas PSRS arheoloģija*. Rīga: Zinātne, 1974. 373 lpp.
2. Baudou E. *Die regionale und chronologische Einteilung der jungeren Bronzezeit im Nordischen Kreis*. Stockholm, 1960. S. 427
3. Денисова Р.Я., Граудонис М.Я., Гравере Р.У. *Кивуткалнский могильник эпохи бронзы*. Рига : Зинатне, 1985. 163 lpp.
4. Graudonis, J. Agro metālu periods 1500.- 1.g.pr.Kr. Grām.: Mugurēvičs Ē., Vasks A. (red.) *Latvijas senākā vēsture. 9.g.t.pr.Kr.-1200.g.* Rīga : Latvijas vēstures institūta apgāds, 2001. 116.-186.lpp.
5. Graudonis, J. Par dažiem Latvijas agro metālu perioda kaula rotadatu tipiem. *AE*. 11.laid. Rīga, 1974. 63.-67.lpp.
6. Graudonis, J. Reznu kapulauks. *AE*. 3.laid. Rīga: Latvijas PSR zinātņu akadēmijas izdevniecība, 1961. 19.-39.lpp.
7. Граудонис, Я. *Латвия в эпоху поздней бронзы и раннего железа*. Рига : Зинатне, 1967. 163 lpp.
8. Ģinters, V. Kādas nezināmas senas kultūras pēdas Lielupes krastos. *Senatne un māksla*. Nr.1. 1940. 65.-85.lpp.
9. Ģinters, V. Jauns senkapu tips Latvijā. *Senatne*. Rīga, 1929. 11.-14.lpp.
10. Kristiansen, K. Larsson, B. *The rise of Bronze age society*. Cambridge, 2005. P. 449
11. Kristiansen, K. *Europe before history*. Cambridge, 2000. P. 505
12. Kristiansen, K. Chieftoms, states, and systems of social evolution. *Chieftoms: power, economy and ideology*. Cambridge University press, 1991. P. 341
13. Lang, V. *The Bronze age and Early Ages in Estonia*. Estonian Archeology 3. Tartu University press, 2007. P. 298

14. Oldeberg A. *Die altere Metallzeit in Schweden I*. Stocholm, 1974. S. 670
15. Rosenborg K., Christensen K. *Bronze age oak-coffin graves*. Copenhagen: Acta archaeologica, Vol. 77. 2006. P. 246
16. Šnē, A. *Sabiedrība un vara: sociālās attiecības Austrumlatvijā aizvēstures beigās*. Rīga: Intelekts, 2002. 469 lpp.
17. Šturms, E. Pirmās bronzas laikmeta kapenes Latvijā. *Senatne un māksla*. Nr. I. Rīga: Pieminekļu valdes izdevums. 1936. 70.-85.lpp.
18. Šturms, E. *Die ältere Bronzezeit im Ostbaltikum*. Berlin: Walter de Gruyter & Co, 1936. S. 155
19. Vankina, L. Kalniešu pirmais kapulauks. *Latvijas PSR vēstures muzeja raksti*. Rīga, 1962. 7.-29.lpp.
20. Ванкина Л. Находки бронзовых изделий эпохи бронзы на территории Латвийской ССР. *Latvijas PSR vēstures muzeja raksti*. Рига, 1962. Ст. 28.-34.
21. Vasks, A. u.c. Stones, bones and hillfort: Radiocarbon dating of Ķivutkalns bronze – working center. *Radiocarbon*. 2013. Vol. 55, Nr. 2-3. P. 1252. – 1254.
22. Vasks A., Vaska B., Grāvere R. Latvijas aizvēsture: 8500. g. pr. Kr. – 1200.g. pēc Kr. Rīga: Zvaigzne ABC, 1997. 223 lpp.
23. Vasks, A. Apdzīvotība, saimniecība un sabiedrība Daugavas baseinā Bronzas un senākajā dzelzs laikmetā. *LVIŽ*. Rīga: Zinātne, 1994. lpp. 54.-77.lpp.
24. Vasks, A. Bronzas apstrādes centri un bronzas priekšmeti sabiedrisko attiecību sistēmā agro metālu periodā Latvijas teritorijā. *AE*. 22. laid. Rīga: Latvijas vēstures institūta apgāds. 2005. 82.-93. lpp
25. Васкс, А. *Керамика поздней бронзы и раннего железа Латвии*. Рига: Зинатне. 1991. Ст. 197
26. Zariņa, A. Salaspils Vējstūru kapulauks. *AE*. 15. laid. Rīga: Zinātne, 1987. 19.-45.lpp.

PIELIKUMS



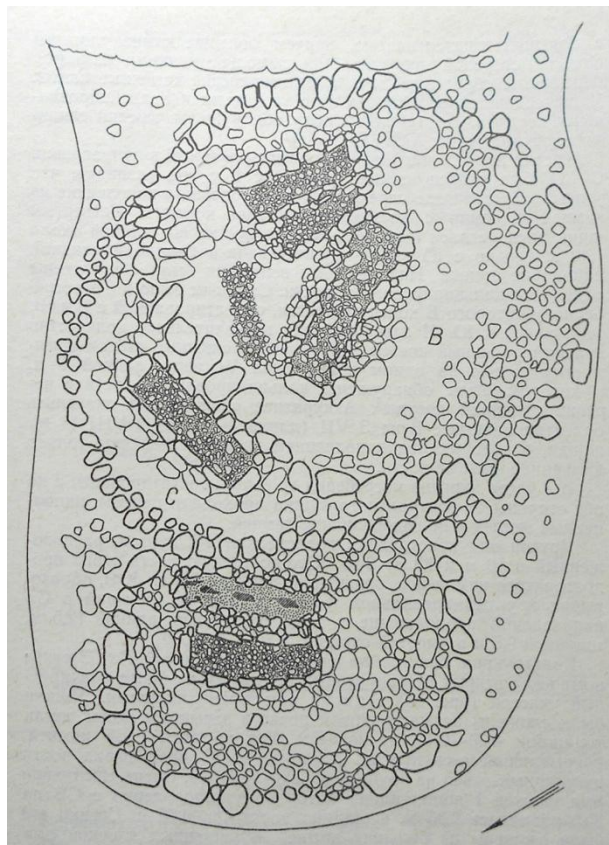
1.1.att. Agro metālu perioda pieminekļi (pēc Bīrons, J. u.c. (red.) Latvijas PSR arheoloģija.16 att.64.lpp.)



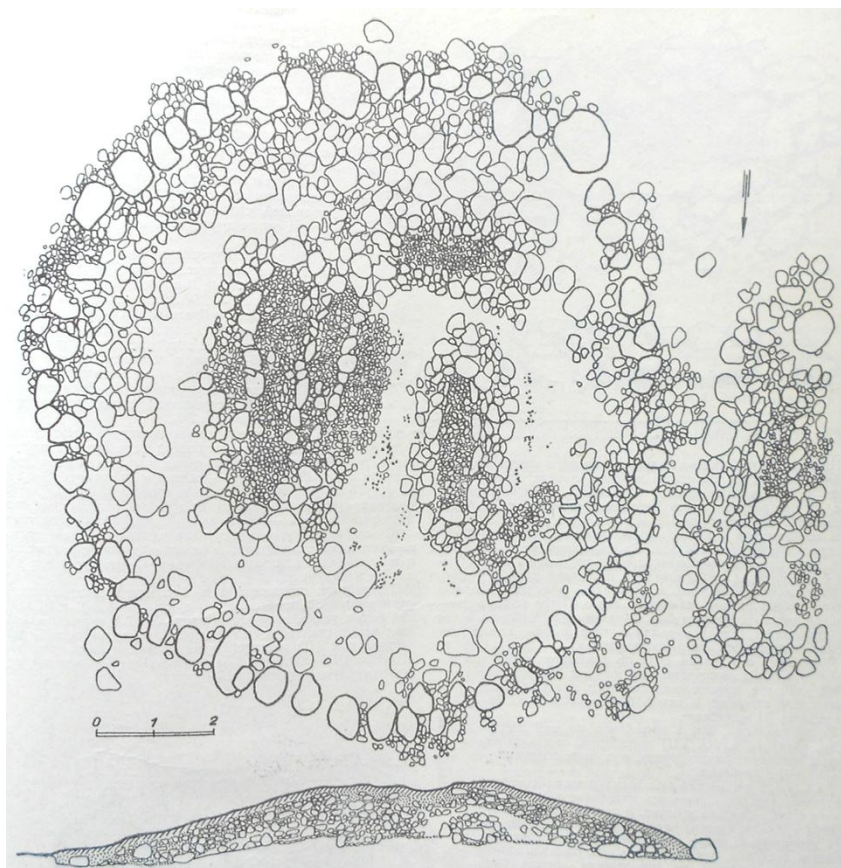
1.2.att. Reznas 2.uzkalniņš (pēc Senatne un Māksla. Nr 1. 2.att. 72.lpp.)



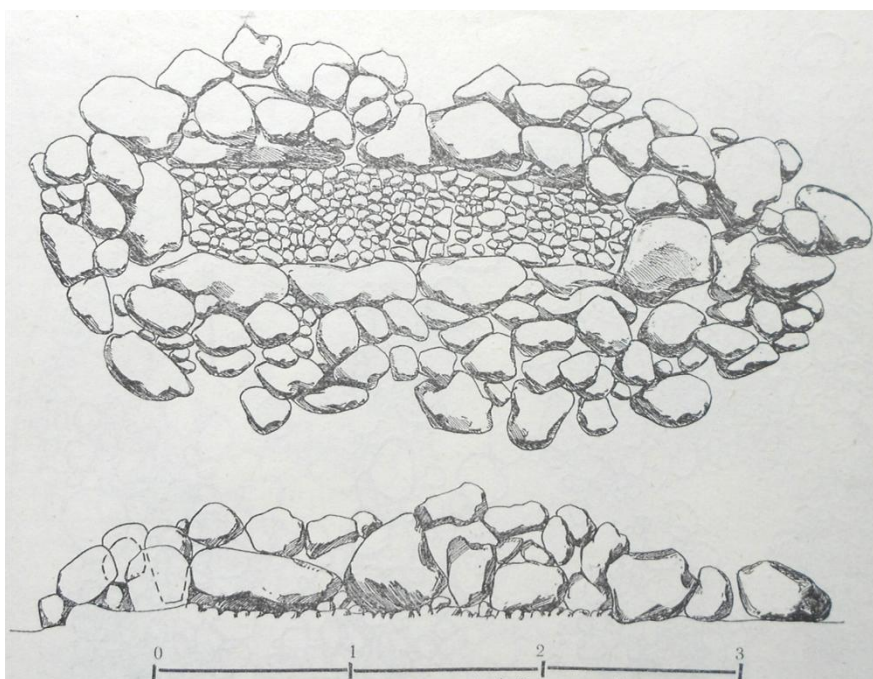
1.3 att. Centrālais akmeņu šķirsta kaps (pēc *Senatne un Māksla*. Nr 1. 13.att. 81.lpp.)



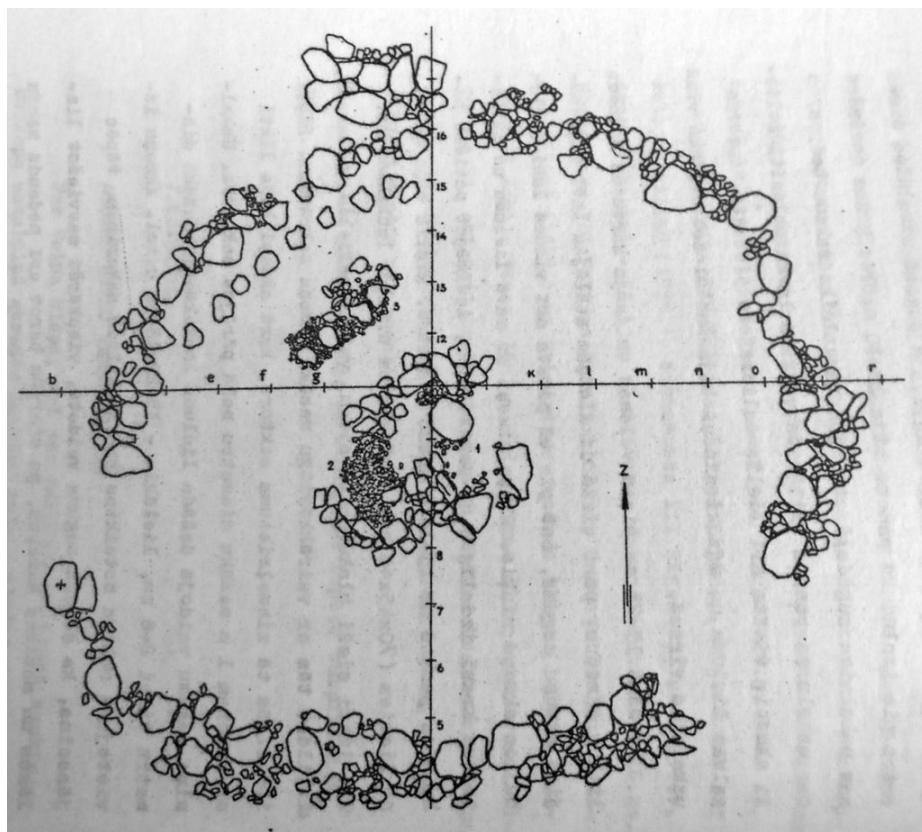
1.4.att. Buļļumižas 4.kapu uzkalniņa piebūvējumu un apbedījumu izkārtojums. (pēc Граудонис, Я. Латвия в эпоху поздней бронзы и раннего железа. Рис.25. ст. 44.)



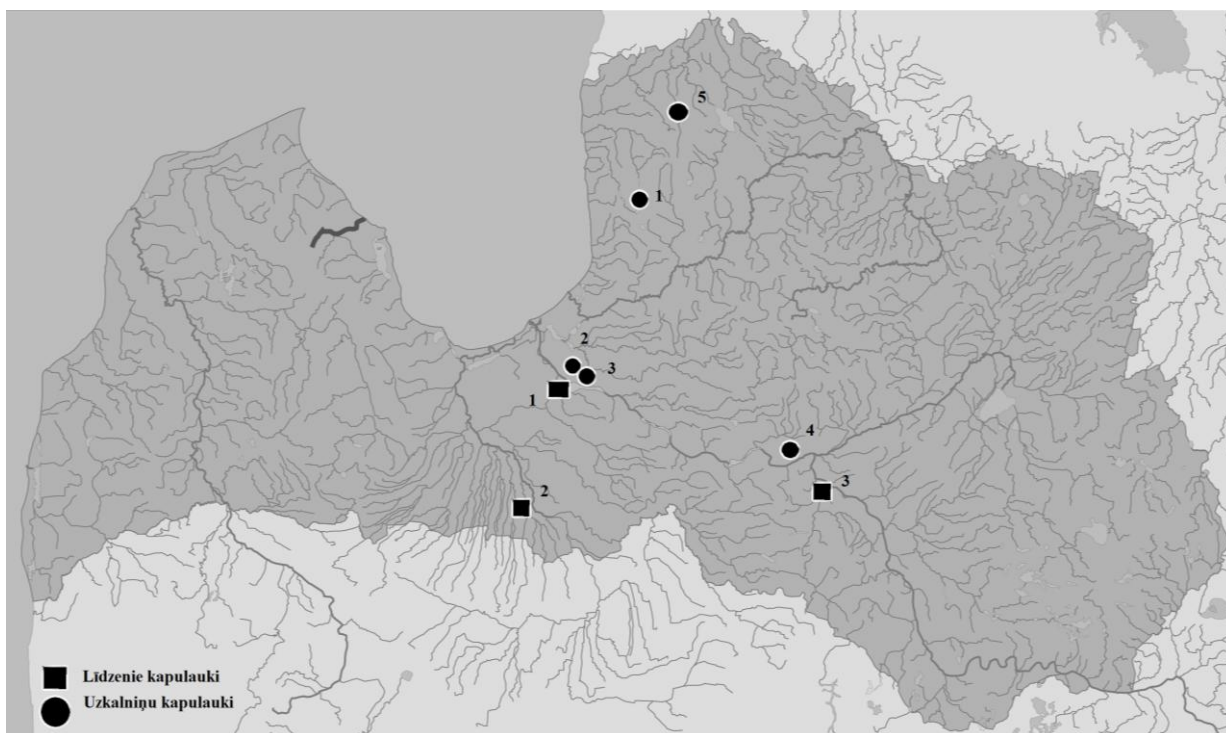
1.5.att. Uzkalniņa 4-A apbedījumu izkārtojums (pēc Граудонис, Я. Латвия в эпоху поздней бронзы и раннего железа. Рис.26. ст. 45.)



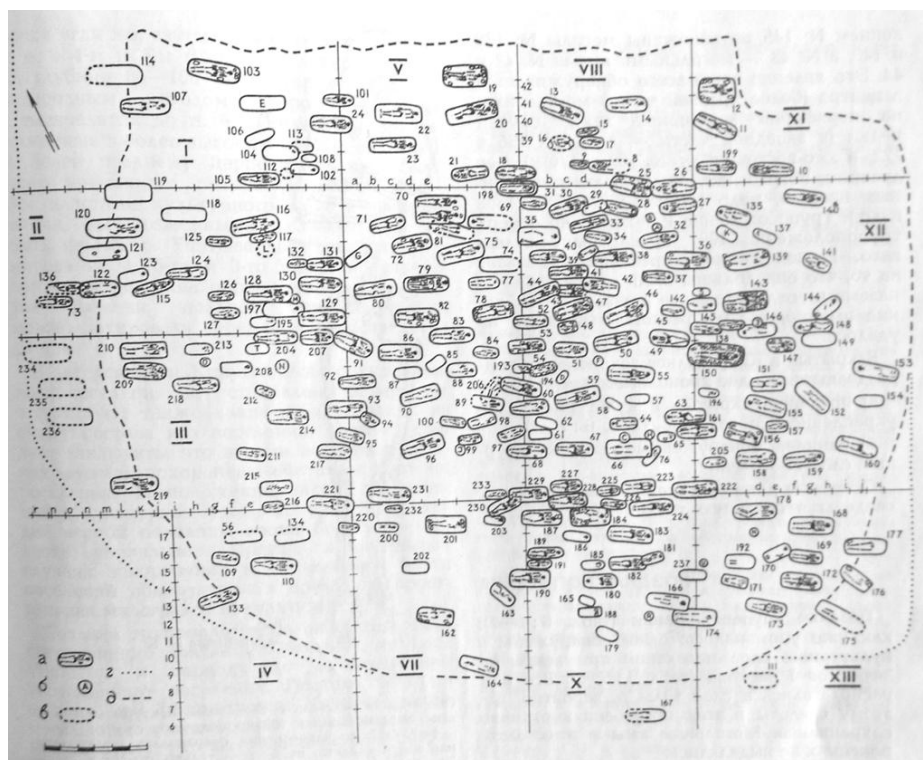
1.6.att. Uzkalniņa 4-A centrālais apbedījums (pēc Граудонис, Я. Латвия в эпоху поздней бронзы и раннего железа. Рис.27. ст. 46.)



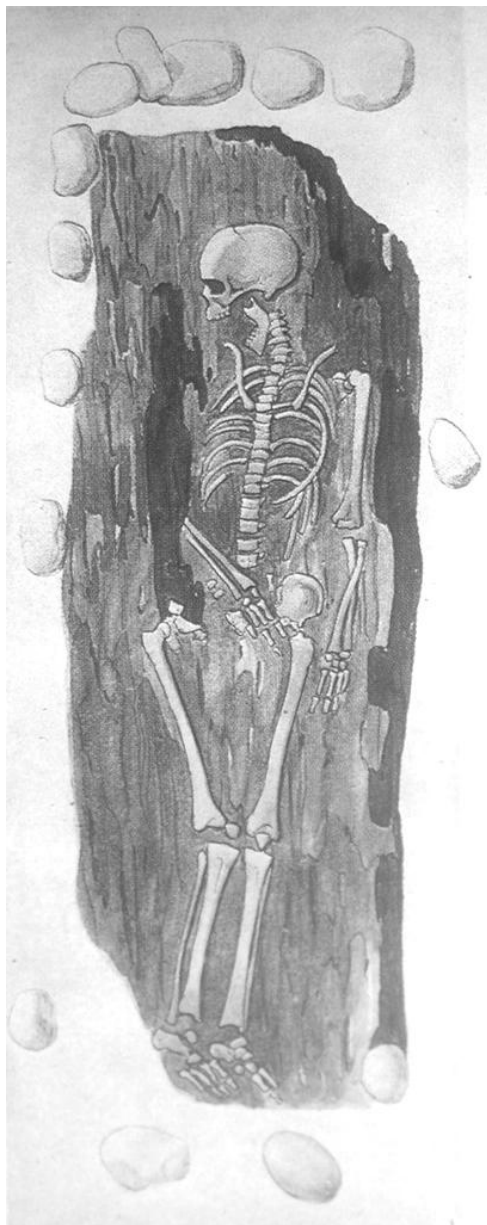
1.7. att. (pēc Graudonis, J. Alojās Buktū Velna Klēpis. ZASM 1980./81.g. 14.att. 86.lpp.)



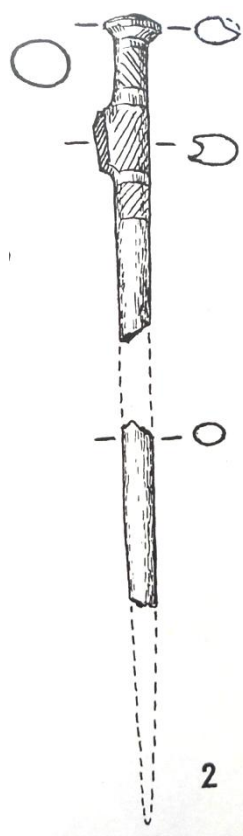
2.1.att. Darbā pētīto kapulauku izvietojums Latvijas teritorijā. Līdzenie kapulauki: 1- Ķivutkalns, 2- Ziedoņskola, 3- Raganukalns. Uzkalniņu kapulauki: 1- Buļļumiža, 2- Vējstūri, 3- Reznas, 4- Kalnieši I, 5- Buktu „Velna Klēpis”. (autora veidots)



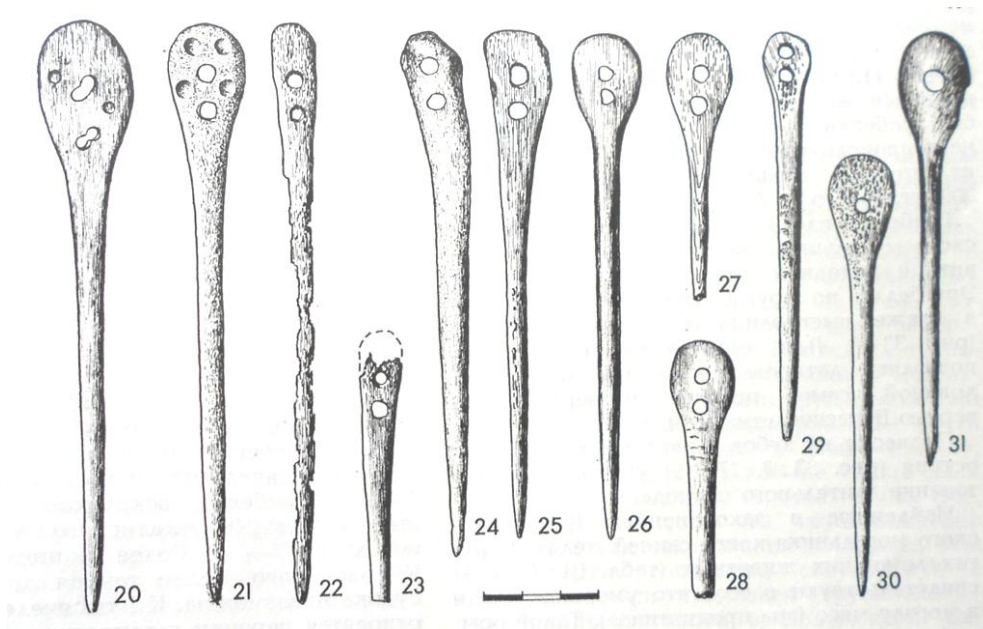
2.2. att. Ķivutkalna kapulauka plāns (Денисова Р.Я., Граудонис М.Я., Гравере Р.У. Кивуткалнский могильник эпохи бронзы. Рис.2. ст. 11.)



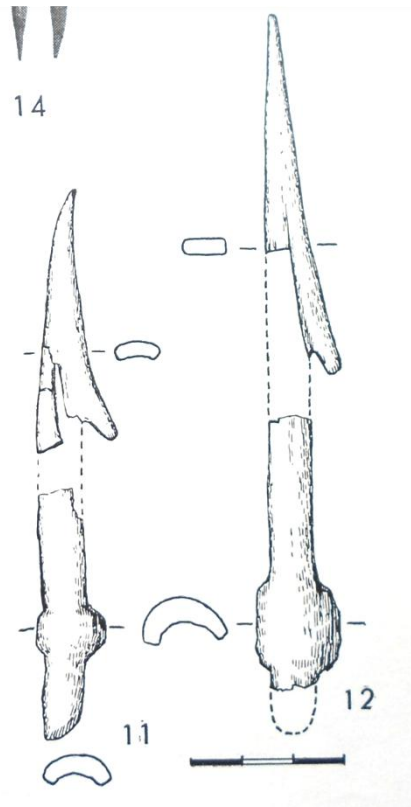
2.3.att. **19.apbedījums** (рѐс Денисова Р.Я., Граудонис М.Я., Гравере Р.У. *Кивуткалнский могильник эпохи бронзы. Таблица XXI*)



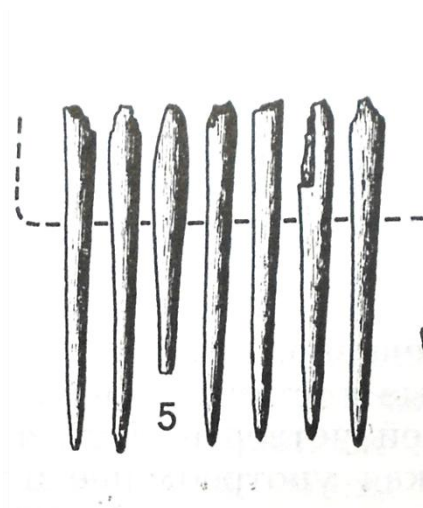
3.1 att. **Kaula rotadata, Kalniešu I kapulauks** (рѐс Граудонис, Я. *Латвия в эпоху поздней бронзы и раннего железа*. Таблица VII)



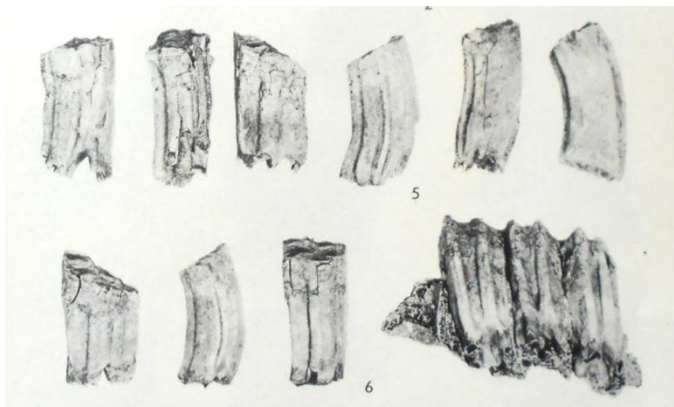
3.2.att. **Кивуткална каплаука атрадуми** (рѐс Денисова Р.Я., Граудонис М.Я., Гравере Р.У. *Кивуткалнский могильник эпохи бронзы*. Рис. 34 ст. 43)



3.3.att. **Kaula priekšmeti, Kalniešu I kapulauks** (рѐс Граудонис, Я. *Латвия в эпоху поздней бронзы и раннего железа*. Таблица XIII)



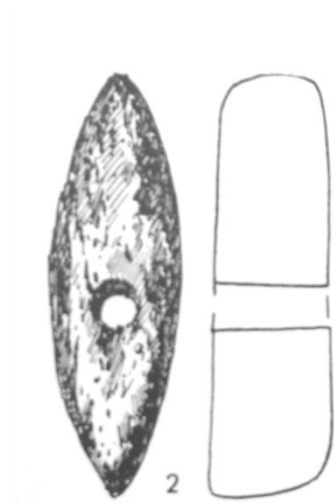
3.4.att. **Ѐivutkalna kapulauka atradumi. Ѐемме** (рѐс Денисова Р.Я., Граудонис М.Я., Гравере Р.У. *Кивуткалнский могильник эпохи бронзы*. Рис. 33 ст. 42)



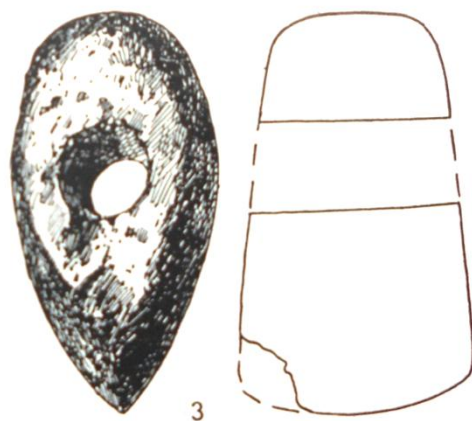
3.5. att. **Zirga zobi** (рѣс Денисова Р.Я., Граудонис М.Я., Гравере Р.У. *Кивуткалнский* могильник эпохи бронзы. Таблица III)



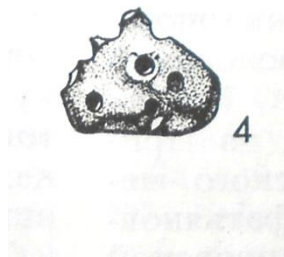
3.6.att. **Akmens tapa** (рѣс Денисова Р.Я., Граудонис М.Я., Гравере Р.У. *Кивуткалнский* могильник эпохи бронзы Рис. 33 ст. 42)



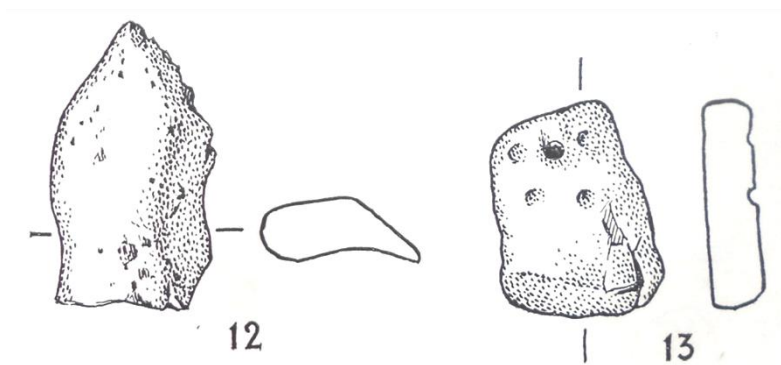
3.7.att. Akmens cirvis. Kalniešu I kapulauks (рѣс Граудонис, Я. *Латвия в эпоху поздней бронзы и раннего железа. Таблица I*)



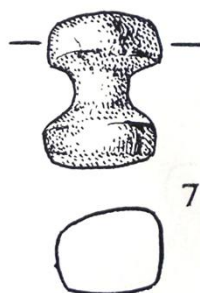
3.8.att. Akmens cirvis. Kalniešu I kapulauks (Граудонис, Я. *Латвия в эпоху поздней бронзы и раннего железа. Таблица I*)



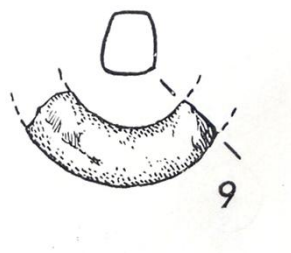
3.9.att. **Ķivutkalna kapulauka atradumi. Dzintara piekariņš** (рѣс Денисова Р.Я., Граудонис М.Я., Гравере Р.У. *Кивуткалнский могильник эпохи бронзы* Рис. 34 ст. 43)



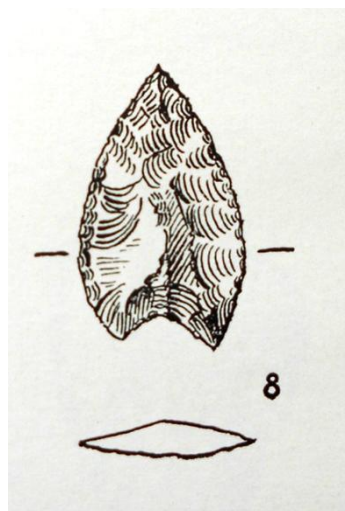
3.10.att. **Dzintara priekšmeti. Reznu kapulauks** (рѣс Граудонис, Я. *Латвия в эпоху поздней бронзы и раннего железа*. Таблица XIX)



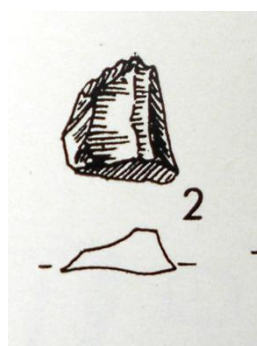
3.11.att. **Dzintara dubultpoga. Reznu kapulauks** (рѣс Граудонис, Я. *Латвия в эпоху поздней бронзы и раннего железа*. Таблица XIX)



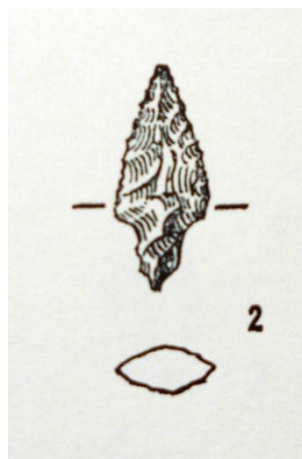
3.12.att. **Dzintara riņķa fragments. Reznu kapulauks.** (рѐс Граудонис, Я. *Латвия в эпоху поздней бронзы и раннего железа.* Таблица XIX)



3.13.att. **Sirdsveida krama bultas gals. Reznu kapulauks.** (рѐс Граудонис, Я. *Латвия в эпоху поздней бронзы и раннего железа.* Таблица V)



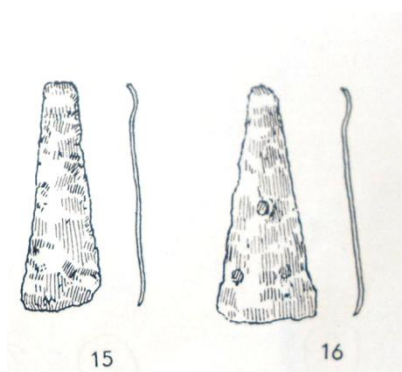
3.14. att. **Krama kasīklis. Reznu kapulauks.** (рѐс Граудонис, Я. *Латвия в эпоху поздней бронзы и раннего железа.* Таблица VI)



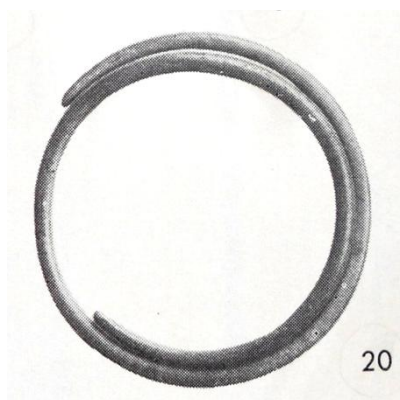
3.14. att. **Bultas gals ar kājiņu. Reznu kapulauks.** (рѣс Граудонис, Я. *Латвия в эпоху поздней бронзы и раннего железа.* Таблица V)



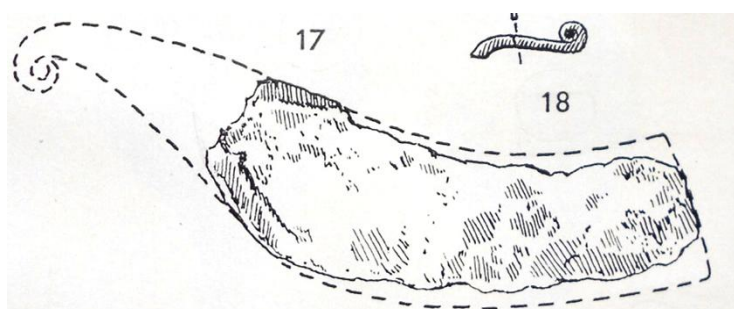
3.15.att. **Bronzas bārdas naža rokturis. Reznu kapulauks.** (рѣс Граудонис, Я. *Латвия в эпоху поздней бронзы и раннего железа.* Таблица XX)



3.16.att. **Bronzas pincetes fragmenti. Reznu kapulauks.** (рѣс Граудонис, Я. *Латвия в эпоху поздней бронзы и раннего железа.* Таблица XX)



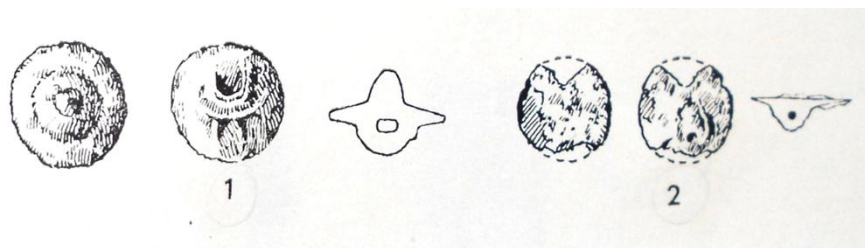
3.17.att. **Bronzas spirālīte. Reznu kapulauks.** (рѐс Граудонис, Я. *Латвия в эпоху поздней бронзы и раннего железа. Таблица XX*)



3.18.att. **Bronzas bārdas naža fragments. Reznu kapulauks** (рѐс Граудонис, Я. *Латвия в эпоху поздней бронзы и раннего железа. Таблица XX*)



3.19.att. **Bronzas īlens. Reznu kapulauks.** (рѐс Граудонис, Я. *Латвия в эпоху поздней бронзы и раннего железа. Таблица XX*)



3.20.att. **Bronzas podziņas. Reznu kapulauks** (рѐс Граудонис, Я. *Латвия в эпоху поздней бронзы и раннего железа*. Таблица XX)



II

3.21.att. **Bronzas spirāļite. Ķivutkalna kapulauks** (рѐс Денисова Р.Я., Граудонис М.Я., Гравере Р.У. *Кивуткалнский могильник эпохи бронзы* Рис. 34 ст. 43)