

LATVIJAS UNIVERSITĀTE
BIZNESA, VADĪBAS UN EKONOMIKAS FAKULTĀTE
EKONOMIKAS NODAĻA

BEZDARBA ANALĪZE LATVIJĀ
Analysis of unemployment in Latvia

BAKALAURA DARBS

Autors: Natālija Leisāne

Studenta apliecības Nr.:nl14010

Darba vadītājs: lektore Daira Barānova

RĪGA 2018

ANOTĀCIJA

Bakalaura darba tēma ir "Bezdarba analīze Latvijā".

Bezdarbs ir viena no ekonomikas zinātnēm fundamentālajām problēmām, tiešā veidā ietekmējot valsts iedzīvotāju labklājību. Tādējādi ir svarīgi izpētīt bezdarba ietekmējošus faktorus.

Darba mērķis ir izpētīt bezdarba līmeņa dinamiku Latvijā, noskaidrot bezdarba ietekmējošus faktorus un izstrādāt priekšlikumus bezdarba līmeņa svārstību mazināšanai. Mērķa sasniegšanai izvirzīti vairāki - uzdevumi izskatīt teorētisko aspektus, izanalizēt ar bezdarbu saistītos statistikas datus Latvijā, kā arī izpētīt veiktos pasākumus bezdarba mazināšanai.

Bakalaura darbs sastāv no ievada, trīs nodaļām, secinājumiem un priekšlikumiem.

Bakalaura darba pamatteksts ir izklāstīts uz 61 lapaspusēm un ilustrēts 11 attēlos, 3 tabulās un 1 pielikuma.

Atslēgvārdi: bezdarbs, ekonomiskā aktivitāte, darbavietas, nodarbinātības politika.

ABSTRACT

The subject of the bachelor thesis is “Unemployment analysis in Latvia”.

Unemployment is one of the fundamental issue of economic sciences which directly affects the people welfare.

The aim of bachelor thesis is to examine the dynamics of unemployment in Latvia, to determine the factors influencing unemployment and to develop proposals for reducing unemployment volatility. To achieve the aim there was performed analysis of theoretical aspects, statistical data and tendencies for employment in Latvia.

The bachelor thesis consists of three chapters, conclusions and proposals.

The contents of Bachelor thesis is laid down on 61 pages. The thesis contains 11 figures, 3 tables and 1 appendix.

Key words: unemployment, economic activity, jobs, employment policy.

SATURS

Ievads.....	5
1. Bezdarba teorētiskais skaidrojums	8
1.1. Bezdarba jēdziens un būtība	8
1.2. Bezdarba veidi un to cēloņi	12
1.3. Bezdarba sociāli ekonomiskās sekas	17
2. Bezdarba analīze Baltijas valstīs	21
2.1. Bezdarba rādītāju analīze un salīdzinājums Lietuvā, Igaunijā un Latvijā	21
2.2. Bezdarba līmenis kā makroekonomikas nesabalansētības rādītājs Eiropas Savienībā.....	25
3. Bezdarba raksturojums un problēmu risinājumi Latvijā	34
3.1. Bezdarbnieku sociālekonomiskais profils Latvijā	34
3.2. Latvijas bezdarba pabalsta sistēmas novērtējums.....	40
3.3. Bezdarba mazināšanas un nodarbinātības veicināšanas pasākumi Latvijā.....	45
Secinājumi un priekšlikumi	51
Izmantotā literatūra un avoti.....	57
Pielikumi.....	62
1.pielikums. Aktīvo darba tirgus politikas pasākumu finansējums un pasākumos iesaistīto skaits 2016. gadā	62

IEVADS

Darbs ir cilvēka garīgā, intelektuālā un fiziskā potenciāla izmantošanas instruments. Zinātniski tehniskais progress un ekonomikas attīstība atrisinājusi daudzas cilvēces eksistences problēmas, bet ir radījusi arī jaunas. Darba optimizācijas rezultātā ir samazinājies pieprasījums pēc mazs kvalificēta darbaspēka. Savukārt, jaunas industrijas radīja pieprasījumu pēc profesijām, kuras ir mazs pazīstamas un ir nepieciešama speciālas zināšanas un izglītība. Tādējādi, ar darba iespējām netiek nodrošināti visi, kas vēlas strādāt, kā rezultātā rodas dažādas sociāla un ekonomiska rakstura problēmas.

Bezdarbs ir viena no ekonomikas zinātnēm fundamentālajam problēmām. Bezdarbs tieša veida ietekmē iekšzemes kopprodukta apjomu, investīciju aktivitāti, ražošanas jaudu un vispārējo dzīves līmeni kopumā. Bezdarbs ir cieši saistīts ar nodarbinātību, bet nodarbinātības līmenis raksturo valsts ekonomisko ciklu – ekonomiskās augšupejas laikā nodarbinātības līmenis paaugstinās, bet ekonomikas lejupslīdes laikā nodarbinātība samazinās, pieaug bezdarba līmenis. Tāpat, bezdarba līmeni tiešā veidā ietekmē arī ar darbaspēka piedāvājumu saistītie faktori, kā piemēram, migrācija, iedzīvotāju dabiskais pieaugums, kā arī atsevišķo sociālo grupu ekonomiskā aktivitāte, piemēram, pensionāru vai invalīdu iekļaušanās darba tirgū.

Latvijā pēdējo divdesmit piecu gadu laikā ir notikušas būtiskas tautsaimniecības pārmaiņas, piedzīvojot gan vienu no straujākam ekonomikas izaugsmēm, gan dziļo ekonomisko krīzi Eiropas Savienībā. Pēc neatkarības iegūšanas Latvijā notika pakāpeniska pāreja uz tirgus ekonomiku, līdz ar to paradījās arī jauni izaicinājumi, kas līdz šim Latvijā nebija pazīstamas. Tā tirgus ekonomikas apstākļos rodas viena no galvenajām brīva tirgus problēmām jeb bezdarbs, kas vienlaicīgi ir arī viens no galvenajām makroekonomikas nestabilitātes rādītājiem.

Bezdarba līmenis Latvijā pēdējos divdesmit piecos gados svārstījās no 20,7% 1996.gadā banku krīze rezultātā līdz 6,1% 2007.gadā, kad ekonomikas izaugsmes tempi Latvijā bija vieni no augstākajiem Eiropas Savienībā. Tad tikai pēc trīs gadiem, 2010.gadā bezdarba līmenis atkal pieaudzis līdz 19,5% pasaules finanšu krīzes rezultātā. Savukārt, 2017.gadā bezdarba līmenis veidoja 8,7% no ekonomiski aktīviem iedzīvotājiem Latvijā. Spriežot pēc iedzīvotāju skaita darbības vecuma un ekonomisko aktīvo iedzīvotāju skaita dinamikas pēdējos gados, bezdarba līmenis mēreni turpinās samazināties arī turpmāk.

Ņemot vērā tik lielo bezdarba līmeņa amplitūdu samēra īsa laikā perioda ir pamatota bakalaura darba tēma un aktualitāte. Lai veicinātu valsts iedzīvotāju labklājību un nodrošināt ilgtspējīgu ekonomisko izaugsmi ir nepieciešams noskaidrot iemeslus būtiskas bezdarba līmeņa svārstības un noformulēt priekšlikumus, lai nepieļautu būtisku bezdarba palielināšanu.

Bakalaura darba objekts ir bezdarbs Latvijā un pētījuma priekšmets ir Latvijas darba tirgus.

Bakalaura darba mērķis ir izpētīt bezdarba līmeņa dinamiku Latvijā, noskaidrot bezdarba līmeni ietekmējošus faktorus un izstrādāt priekšlikumus bezdarba līmeņa svārstību mazināšanai.

Bakalaura darba mērķa sasniegšanai tiek izvirzīti šādi uzdevumi:

- izpētīt teorētisko literatūru par bezdarba veidiem, cēloņiem un sekām;
- izanalizēt bezdarba līmeņa dinamiku Baltijas valstīs;
- izvērtēt bezdarba radītājus makroekonomiskās nelīdzsvarotības uzraudzības procesā ES;
- izpētīt Latvijas tautsaimniecības attīstību darba tirgus izmaiņu kontekstā;
- novērtēt Latvijas bezdarbnieka sociālekonomisko profilu;
- novērtēt bezdarba ietekmi uz Latvijas ekonomiku;
- novērtēt nodarbinātības veicināšanas un bezdarba samazināšanas pasākumus Latvijā;
- veikt secinājumus un izteikt priekšlikumus bezdarba līmeņa stabilizēšanai un samazināšanai;

Bakalaura darbs sastāv no trim nodaļām. Pirmajā nodaļā autore apraksta pastāvošos bezdarba veidus, cēloņus un sekas, balstoties uz zinātnisko literatūru. Papildus tam, tiek analizēta bezdarba un darba samaksas sakarība, kā arī ietekme uz iekšzemes kopproduktu.

Otrajā nodaļā autore analizē bezdarba līmeņa dinamiku Latvijā un salīdzina to ar pārējām Baltijas kaimiņvalstīm, skaidrojot galvenos ietekmējošos faktorus bezdarba līmeņa izmaiņām. Salīdzinājums ar Lietuvu un Igauniju tiek pamatots ar to, ka visām trim Baltijas valstīm ir līdzīga tautsaimniecības struktūra, tajā skaitā arī darba tirgus struktūra. Savukārt, ES vai pasaules mērogā, Baltijas valstīs tiek uztvertās par vienoto ekonomisko telpu. Tādējādi, no pētnieciska skatu punktā ir jāizanalizē vai bezdarba līmenis un to ietekmējošie faktori Baltijas valstīs ir līdzīgas. Papildus tam, autore analizē makroekonomisko nelīdzsvarotības uzraudzības pamatprincipus Eiropas Savienībā, kā arī izpēta Agrās brīdināšanas mehānisma bezdarba radītājus, padziļināti analizējot tos, kuri Latvijas gadījumā pārsniedz noteikto robežvērtību.

Trešā nodaļā tiek izveidots bezdarbnieka sociāli ekonomiskais portrets Latvijā, analizējot bezdarba līmeņi sadalījumā pa sociālam grupām, reģioniem un izglītības līmeņa. Papildus tam, tiek analizēti bezdarba līmeņa samazināšanas un nodarbinātības veicināšanas pasākumi Latvijā, un to efektivitāte.

Pētījuma periods. Bakalaura darbā ir analizēti Latvijas bezdarba rādītāji laika periodā no 1996. līdz 2017. gadam. Pētījuma perioda izvēlē ir saistīta ar to, kā autore analizē bezdarba

dinamiku un tas izmaiņas, līdz ar to tiek izvēlēts pēdējo 20 gadu bezdarbu rādītāju dinamika. Bakalaura darbā tiek izmantoti aktuālākie pieejamākie dati uz darba izstrādātas momentu.

Izstrādājot bakalaura darbu autore pielietoja vispārpieņemtās zinātnisko **pētījumu kvalitatīvās un kvantitatīvās metodes, tajā skaitā**, grupēšanas, salīdzināšanas, dinamikas rādītāju analīze un vispārināšanas metodes. Papildus tam tiek pielietota grafiskā metode, lai vizualizētu sakarību starp dažādiem ekonomiskajiem rādītājiem. Par pamatu empīriskai metodei tika izmantota publiski pieejamo zinātnisko un citu rakstu novērošana, kā arī statistikas datu bāzes. Aprēķini tika veikti, izmantojot datorprogrammu nodrošinājumu *Microsoft Excel*.

Bakalaura darba teorētiskais un metodoloģiskais pamats ir Latvijas Republikas likumi, speciālā ekonomiska literatūra, Centrālās Statistikas pārvaldes, Nodarbinātības valsts aģentūras, Latvijas Bankas, Pasaules Bankas, Finanšu un kapitāla tirgus komisijas, Eiropas Savienības Statistikas biroja *Eurostat* dati, kā arī internetā publicētie materiāli.

1. BEZDARBA TEORĒTISKAIS SKAIDROJUMS

1.1. Bezdarba jēdziens un būtība

Darba tirgus veido neatņemamu sastāvdaļu mūsdienu ekonomikā. Tā nozīme turpina pieaugt ne vien atsevišķās valstīs, bet arī pasaules mērogā. Darba tirgus līdzsvars nodrošina sabalansētību starp darbaspēka pieprasītājiem un piedāvātājiem, kā arī sekmē valsts ekonomisko izaugsmi un tautsaimniecības attīstību.

Darbaspēka piedāvājumu nosaka gan kvantitatīvie, gan kvalitatīvie aspekti. Galvenais faktors, kas ietekmē darbaspēka piedāvājumu kvantitatīvā izpratnē ir demogrāfiska situācija valstī, proti dzimstība, iedzīvotāju skaita pieauguma tempi, darbaspējīgo iedzīvotāju vecuma struktūra, kā arī svarīgs faktors ir dažādu demogrāfisko un etnisko darbaspējīgo grupu ekonomiskā aktivitāte, piemēram, sieviešu iekļaušanās darba tirgū, ko nosaka viņu sociālās lomas aktivizācija, kas tādējādi arī palielina darbaspēka piedāvājumu. Savukārt, darbaspēka piedāvājums kvalitatīvā nozīmē, pamatā ir atkarīgs no darbinieka iegūtā izglītības līmeņa un indivīda spējām un pieredzes. Papildus tam, darbaspēka piedāvājumu ietekmē tādi faktori, ka darba samaksas līmenis un pašu personu izvēle starp brīvo laiku un potenciālo darbu.

Darbaspēka pieprasījumu nosaka darba devēji, dibinot jaunus vai paplašinot eksistējošus uzņēmumus, tādējādi izveidojot jaunas darba vietas. Savukārt, lēmumu par jauno darba vietu radīšanu, uzņēmējs pieņem galvenokārt ekonomikas attīstības posmā vai redzot iespēju uzņēmuma ekspansijai ārējos tirgos. Var secināt, ka darbaspēka pieprasījumu ietekmē tautsaimniecības ekonomikas attīstības tendences jeb biznesa cikla fāze. Papildus tam, pieprasījumu ietekmē tehnoloģiju attīstības un inovāciju ieviešana.

Par starptautisko standartu apkopošanu un pārraudzīšanu darba tirgus jomā ir atbildīga Starptautiskā Darba organizācija (SDO). SDO uzsāka savu darbību 1919.gada aprīlī un kļuva par Apvienoto Nāciju specializēto aģentūru 1946.gadā. SDO tiek nodefinēti četri galvenie mērķi:

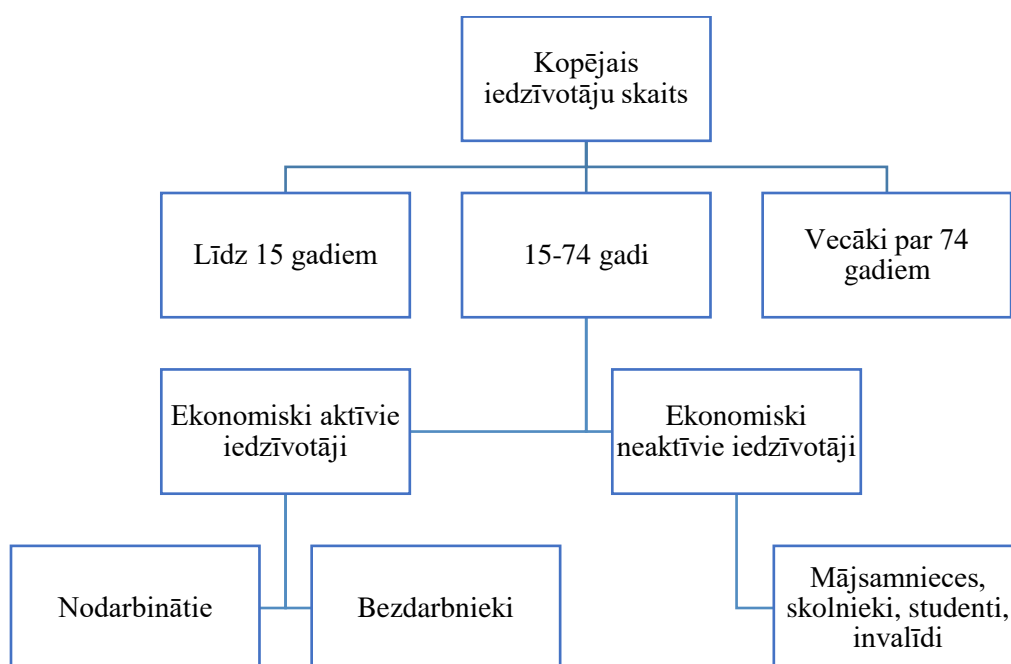
- darba tiesību veicināšana un realizēšana;
- radīt atbilstošas nodarbinātības un ienākumu gūšanas iespējas sievietēm un vīriešiem;
- sociālās aizsardzības stiprināšana un tās efektivitātes paaugstināšana;
- sociālā dialoga un trīspusēju sarunu veicināšana.¹

Ņemot vērā, ka SDO ir atbildīga par starptautisko statistisko standartu apkopošanu un pārraudzīšanu darba tirgus jomā, un šajā organizācijā ir 187 dalībvalstis, tajā skaitā arī Latvija, autore bakalaura darbā izmantos tieši šīs organizācijas ar darbaspēka saistītos jēdzienu

¹Centrālā statistikas pārvalde. Starptautiskā Darba organizācija. Pieejams: <http://www.csb.gov.lv/starptautiska-darba-organizacija-ilo> (skatīts 04.12.2017.)

formulējumus. Tādējādi ar darbaspēka saistītie jēdzieni būs precīzi un starptautiski salīdzināmi. Jāatzīmē, ka Latvijā galvenā valsts statistikas darbu veicēja un koordinatore, tajā skaitā arī par darbaspēka datiem, ir Centrālās statistikas pārvalde.

Valsts iedzīvotājus var iedalīt trīs vecumgrupās, skatīt 1.1. attēlu. Ja neskaitīt iedzīvotājus, kuri nepiedalās darba tirgū jeb iedzīvotāji vecumā līdz 15 gadiem un vīrs 74 gadiem, tad iedzīvotājus, kuri ir darbaspējīga vecumā var sadalīt divas lielas grupas, bet proti ekonomiski neaktīvie iedzīvotāji un ekonomiski aktīvie iedzīvotāji jeb darbaspēks. Savukārt, ekonomiski aktīvie iedzīvotāji arī tiek iedalīti divas grupas: nodarbinātie un bezdarbnieki.



1.1. att. Darba tirgus struktūra²

Atbilstoši Starptautiskās Darba organizācijas definīcijai, ekonomiski neaktīvie iedzīvotāji ir personas, kuras nevar pieskaitīt ne pie nodarbinātajiem iedzīvotājiem, ne arī pie aktīvajiem bezdarbniekiem (mājsaimnieces, nestrādājošie invalīdi, mācību iestāžu audzēkņi un studenti, kas nestrādā un nemeklē darbu, nestrādājošie pensionāri u.c.).³ Ekonomiski neaktīvie iedzīvotāji nepiedalās valstī notiekošos ekonomiskos procesos un neveido darbaspēka piedāvājumu.

Savukārt, ekonomiski aktīvie iedzīvotāji veido darbaspēka piedāvājumu, tie ir vai nu nodarbināti kādos uzņēmumos, vai arī aktīvi meklē darbu. Atbilstoši Starptautiskās Darba

² Ehrenberg R. G., Smith R. S. *Modern labor economics: theory and public policy*. Pearson / Addison Wesley, 10th edition, 2006. 27 p.

³Centrālā statistikas pārvalde. Ekonomiski neaktīvie iedzīvotāji. Pieejams: <http://www.csb.gov.lv/statistikas-temas/termini/ekonomiski-neaktivie-iedzivotaji-35265.html> (skatīts 04.12.2017.)

organizācijas definīcijai, ekonomiski aktīvie iedzīvotāji ir personas, kuras pārskata periodā piedāvā savu darbu materiālo vērtību ražošanai vai pakalpojumu sniegšanai. Ekonomiski aktīvos iedzīvotājus veido nodarbinātie un bezdarbnieki (gan reģistrētie Nodarbinātības valsts aģentūrā, gan neregistrētie), kuri aktīvi meklē darbu. Latvijas Darbaspēka izlases veida apsekojumā informācija par ekonomisko aktivitāti (tai skaitā nodarbinātību) saskaņā ar metodoloģiju tiek jautāta personām vecumā no 15 līdz 74 gadiem. Datu starptautiskai salīdzināmībai daļa nodarbinātības rādītāju tiek aprēķināti arī par vecuma grupu 15–64 gadi. Starptautiski vecuma grupa 15–64 gadi ir pieņemta kā darbspējas vecums, ko datu publicēšanai izmanto gan Eiropas Savienības Statistikas birojs (*Eurostat*), gan Starptautiskā Darba organizācija, līdz ar to arī Latvijā galvenie ekonomisko aktivitāti raksturojošie rādītāji ir publicēti par divām vecuma grupām: 15–64 un 15–74.⁴

Ja pielāgot, Starptautiskā Darba organizācijas bezdarba definīciju Latvijas videi, tad bezdarbnieki ir personas (vecumā no 15 līdz 74 gadiem), kuras vai nu ir, vai nav reģistrētas Nodarbinātības valsts aģentūrā un kuras atbilst visiem nosacījumiem:

- pārskata nedēļā nekur nestrādāja un nebija pagaidu prombūtnē no darba;
 - pēdējo 4 nedēļu laikā aktīvi meklēja darbu;
 - darba atrašanas gadījumā bija gatavas nekavējoties (tuvāko 2 nedēļu laikā) sākt strādāt.
- Šajā kategorijā ieskaita arī personas, kuras darbu jau ir atradušas un uzsāks to 3 mēnešu laikā.⁵

Balstoties uz augstākminētajiem jēdzieniem un aprakstītiem bezdarbnieka pazīmēm, var nedefinēt bezdarba līmeņa terminu. Bezdarba līmenis – bezdarbnieku īpatsvars atbilstošās vecuma grupas ekonomiski aktīvo iedzīvotāju kopskaitā, kurš izteikts procentos.⁶

Lai noskaidrotu bezdarba līmeni valstī, var pielietot divas pieejas, rēķināt standartizēto bezdarba līmeni vai reģistrētā bezdarba līmeni. Parasti šo rādītāju rezultāti atšķiras, standartizētais bezdarba līmenis ir augstāks nekā reģistrētā bezdarba līmenis. Atšķirība veidojas tā dēļ, kā standartizētā bezdarba līmeņa aprēķināšanai izmanto iedzīvotāju izlases apsekojuma datus. Standartizētā bezdarba līmenis ir darba meklētāju īpatsvars ekonomiski aktīvo iedzīvotāju kopskaitā, kurš tiek izteikts procentos, skatīt [1.1.] formulu. To aprēķina pēc aptaujas datiem neatkarīgi no tā, vai viņi ir reģistrējušies Nodarbinātības valsts aģentūra vai

⁴Centrālā statistikas pārvalde. Ekonomiski aktīvie iedzīvotāji. Pieejams: <http://www.csb.gov.lv/statistikas-temas/termini/ekonomiski-aktivie-iedzivotaji-darbaspeka-apsekojums-35263.html> (skatīts 04.12.2017.)

⁵Centrālā statistikas pārvalde. Nodarbinātība un bezdarbs. Pieejams: <http://www.csb.gov.lv/statistikas-temas/metodologija/nodarbinatiba-un-bezdarbs-36895.html> (skatīts 04.12.2017.)

⁶Centrālā statistikas pārvalde. Bezdarba līmenis. Pieejams: <http://www.csb.gov.lv/statistikas-temas/metodologija/nodarbinatiba-un-bezdarbs-36895.html> (skatīts 04.12.2017.)

nav. Aptauja notiek pēc vienota standarta visās ES valstīs, izmantojot Starptautiskās Darba organizācijas izstrādāto metodoloģiju.

$$\text{Standartizētā bezdarba līmenis} = \frac{\text{Darba meklētāju skaits}}{\text{Ekonomiski aktīvo iedzīvotāju skaits}} * 100\% \text{ [1.1.]}$$

Darbaspēka apsekojumu Latvijā veic Centrālās statistikas pārvalde. Apsekojums tiek veikts, intervējot aptaujājot mājsaimniecībās dzīvojošās personas. Jautājumi par ekonomisko aktivitāti tiek uzdoti personām vecumā no 15 līdz 74 gadiem (līdz 2001. gadam – 15 gadi un vairāk). Aptaujas anketās iekļauti būtiski iedzīvotāju ekonomisko aktivitāti raksturojoši jautājumi, un tās sagatavotas saskaņā ar Starptautiskās Darba organizācijas izstrādāto un starptautiski pieņemto metodoloģiju darbaspēka apsekojumu jomā, kas nodrošina iegūtās informācijas salīdzināmību ar citām valstīm. Darbaspēka apsekojums sniedz informāciju par iedzīvotāju, tai skaitā ekonomiski aktīvo iedzīvotāju (nodarbinātie un bezdarbnieki) un ekonomiski neaktīvo iedzīvotāju, skaitu sadalījumā pēc dažādām pazīmēm (dzimuma, vecuma, izglītības, dzīvesvietas, statusa u. c.).⁸

Reģistrētā bezdarba līmenis ir Nodarbinātības valsts aģentūrā reģistrēto un bezdarbnieka statusu ieguvušo īpatsvars ekonomiski aktīvo iedzīvotāju kopskaitā, kurš tiek izteikts procentos, skatīt [1.2.] formulu.

$$\text{Reģistrētā bezdarba līmenis} = \frac{\text{Bezdarbieku skaits}}{\text{Ekonomiski aktīvo iedzīvotāju skaits}} * 100\% \text{ [1.2.]}$$

Lai arī bezdarba līmeņa noteikšanai tiek izmantota precīza formula, tas nav ļoti precīzs rādītājs, jo, pirmkārt, personas, kas zaudējušas cerības atrast darbu, netiek uzskatītas par bezdarbniekiem. Otrkārt, pastāv slēptais bezdarbs. Ja ir piespiedu dīkstāves un bezalgas atvaļinājumi, tādējādi bezdarbs netiek konstatēts, līdz ar to faktiskais bezdarba līmenis ir daudz augstāks. Treškārt, iespējama nepareizi sniegta informācija apsekojuma laikā. Vieni respondenti var norādīt, ka meklē darbu, bet patiesībā to var nedarīt, citi respondenti var strādāt nelegāli.¹⁰ Papildus tam, noteikt precīzo bezdarba līmeņi ir grūti arī tāpēc kā pastāv teorētiska un empīriskā problēma atšķirt savā starpā nodarbinātību un brīvo laiku, brīvprātīgo un piespiedu bezdarbu. Tas ir komplicēts jautājums noteikt kādā gadījumā bezdarbs ir brīvprātīgs

⁷Bikse V. *Makroekonomika*. Rīga: SIA "Izglītības solī", 2007. 283. lpp.

⁸Centrālā statistikas pārvalde. Apsekojuma metode un datu avoti. Pieejams: <http://www.csb.gov.lv/statistikas-temas/metodologija/nodarbinatiba-un-bezdarbs-36895.html> (skatīts 04.12.2017.)

⁹Nodarbinātības valsts aģentūra. Bezdarba jēdzienu skaidrojums. Pieejams: <http://www.nva.gov.lv/index.php?cid=6#skaidrojums> (skatīts 10.12.2017.)

¹⁰Bikse V. *Makroekonomika*. Rīga: SIA "Izglītības solī", 2007. 285. lpp.

un kādā tam ir piespiedu raksturs, proti, vai bezdarbs ir reāls vai arī tas atspoguļo statistisko kļūdu aprēķinos, kuras pamatā ir ekonomikas teorija, kā arī statistiskie un matemātiskie pieņēmumi.¹¹

Pārtraucot aktīvi meklēt darbu, cilvēks zaudē cerības atrast darbu, tādējādi viņš tiek izslēgts no bezdarbnieku skaita, kā rezultātā pazeminās bezdarba līmenis. Taču tas neatspoguļo faktisko stāvokli darba tirgū. Daudzi ekonomisti apgalvo, ka cilvēku skaits, kas grib strādāt, bet aktīvi nemeklē darbu, mērenas ekonomikas izaugsmes apstākļos var veidot aptuveni 1% no darba spēka, bet ekonomikas recesijas periodā palielināties līdz 1,5-2%.¹²

Bezdarbs ir viena no tirgus ekonomikas būtiskākajām problēmām un makroekonomiskās nestabilitātes rādītājiem, tādējādi ir nepieciešams noskaidrot tā rašanās cēloņus. Nākamajā bakalaura darba apakšnodaļā, autore izskatīs bezdarba veidus un tā rašanās cēloņus.

1.2. Bezdarba veidi un to cēloņi

Analizējot bezdarba situāciju valstī, ir svarīgi noteikt ne tikai esošo bezdarba līmeni un tā dinamiku, bet arī klasificēt bezdarbu pa veidiem. Tas ir nepieciešams, lai noteiktu efektīvāku politisko un sociāli ekonomisko instrumentu, lai mazinātu bezdarba līmeni īstermiņā, ja tas ir frikcionālais bezdarbs, un mazināt bezdarba līmeni ilgtermiņā, ja tas ir strukturālais bezdarbs, īstenojot strukturālas reformas.

Ekonomikas literatūrā izšķir dažādas bezdarba formas, kas lielā mērā saistītas ar bezdarba rašanās cēloņiem, kā piemēram agrārais bezdarbs, sezonas bezdarbs, brīvprātīgais bezdarbs, piespiedu bezdarbs, slēptais bezdarbs. Taču darba autore detalizēti analizēs tikai ekonomiski fundamentālus bezdarba veidus, kuri arī veido lielāko īpatsvaru bezdarba līmeni katra valstī, bet proti, sezonas bezdarbs, cikliskais, frikcionālais un strukturālais bezdarbs.

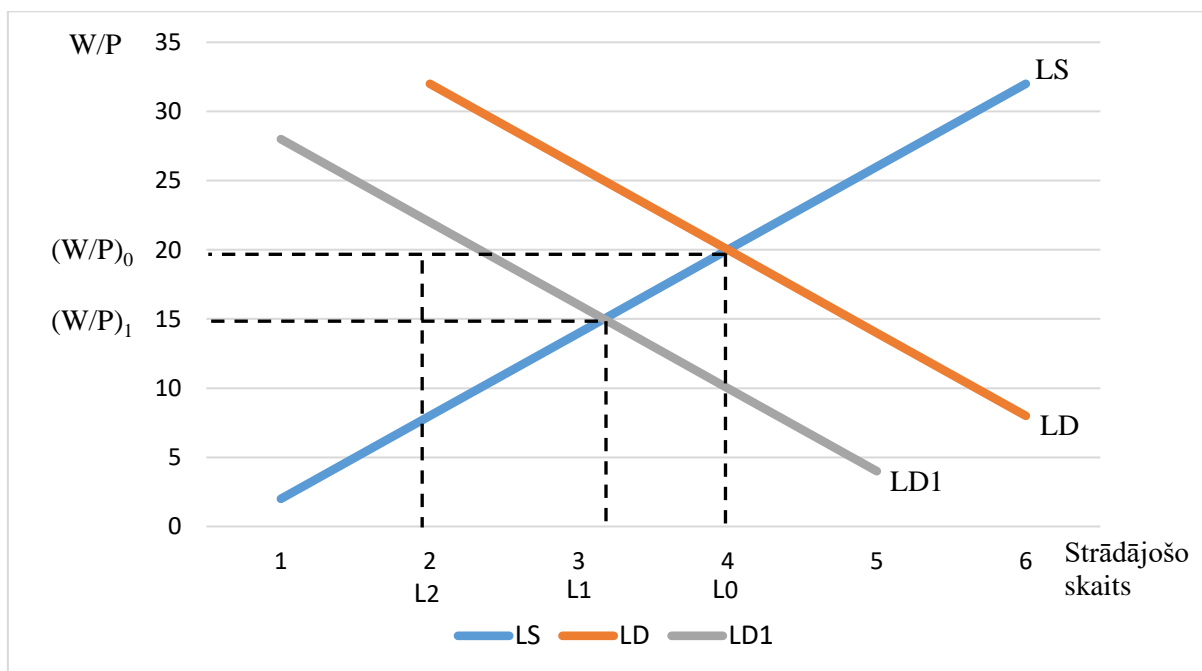
Sezonālais bezdarbs ir saistīts ar sezonālās raksturu, ko ietekmē atsevišķu nozaru jaudu noslogotība dažādos gada laika periodos. Piemēram, lauksaimniecības un būvniecības nozarē bezdarbs varētu palielināties ziemas mēnešos, kad lauksaimniecībā raža jau ir savākta, savukārt aukstie laika apstākļi neļauj veikt būvniecības darbus. Sezonas bezdarbu atšķirībā no pārējām bezdarba veidiem var paredzēt, savukārt bezdarbnieki atgriežas pie saviem iepriekšējiem darba devējiem, tiklīdz iestājas jauna darba sezona. Lai piesaistītu darbiniekus sezonas darbiem, uzņēmēji maksā relatīvi augstāko atalgojumu nekā nozarēs, kurās darbinieki strādā pastāvīgi, tādējādi kompensējot atalgojuma iztrūkumu, kad darbiniekam nav darba. Šāda

¹¹ Wagner H. *Globalization and unemployment*. Berlin: Springer, 2000. 60 p.

¹² Kassalis E. *Makroekonomika*. Rīga: Latvijas Universitāte, 2000. 32. lpp.

sistēma ir pieņemama, jo darbiniekiem ir pārliecībā, kā pēc noteikta laika periodā viņiem būs garantēts darbs.¹³

Cikliskais bezdarbs ir saistīts ar biznesa cikla izmaiņām. Ekonomiskās recesijas periodā, mazinoties pieprasījumam, ar nelielu laika nobīdi mazinās arī ražošanas apjomi, kā rezultātā pieprasījums pēc darbaspēka arī kritās un rodas cikliskais bezdarbs, kura apjoms ir atkarīgs no darba algas elastības attiecībā pret darba pieprasījuma izmaiņām.¹⁴ Pēc autores domām, šajā situācija atļaišana no darba visvairāk skar tieši nekvalificētu darbaspēku, ka arī nozares, kuras stiprāk pakļautas tautsaimniecības ciklam. Kā piemēram, tautsaimniecības cikla dinamikas ietekme uz automobiļu tirdzniecību ir ievērojami lielāka nekā uz pārtikas preču ražošanu, jo automašīna nav pirmās nepieciešamības prece un ekonomikas krīzes perioda pieprasījums pēc automašīnām arī kritās, kamēr pārtikas patēriņš visticamāk paliks nemainīgs. Savukārt, augšupejoša biznesa cikla posmā, kad iedzīvotājiem palielinās ienākumi, palielinātu ienākumu daļu cilvēks var novirzīt, piemēram, automašīnas iegādei, kamēr pārtikas patēriņš visticamāk būtiski nemainīsies arī šajā gadījumā.



1.2. att. Cikliskais bezdarbs¹⁵

Kā var redzēt 1.2. attēlā, samazinoties darbaspēka pieprasījumam ekonomikas recesijas rezultātā no LD (*labour demand* – darbaspēka pieprasījums) uz LD₁, cikliskā bezdarba apjoms ir atkarīgs no darba algas izmaiņām. Ja darba alga ir neelastīga un tā saglabā savu iepriekšējo līmeni (W/P)₀ (*real wage* – reālā alga), tad cikliskais bezdarbs palielināsies ievērojami, no L₀

¹³ Ehrenberg R. G., Smith R. S. *Modern labor economics: theory and public policy*. Pearson / Addison Wesley, 10th edition, 2006. 514 p.

¹⁴ Gods U. *Makroekonomika*. Rīga: SIA “Biznesa augstskola Turība”, 2004. 192. lpp.

¹⁵ turpat 192. lpp.

uz L_2 . Ja darba alga reaģēs uz darba pieprasījuma samazināšanos un sasniedzot līmeni $(W/P)_1$, veidosies brīvprātīgais bezdarbs, darbaspēka līkne nobīdīsies no L_0 uz L_1 , jo daļa no strādājošiem atteiksies strādāt par zemāku darba algu nekā iepriekš.¹⁶

Cikliskajam bezdarbam ir raksturīgi tas, ka tā līmenis svārstās daudz lielākā amplitūdā nekā citi bezdarba veidi. Pēc autores viedokļa, cikliskais bezdarbs var skart jebkuru personu, kas ir darbaspējīga vecumā, atšķirībā, piemēram, no sezonālā bezdarba, ar kuru saskaras tikai atsevišķu profesiju cilvēki.

Frikcionālais bezdarbs nozīmē to, ka pastāv īslaicīgi nenodarbināti iedzīvotāji, kā arī tie, kas tikko ienāk darba tirgū un meklē savu pirmo darba vietu.¹⁷ Šādam bezdarba veidam cēloņi praktiski ir brīvprātīgi un tie var būt dažādi, sākot ar to, ka cilvēkam nepatīk esošie amata pienākumi un cilvēks vēlas atrast labāku darbu vai arī tāpēc ka cilvēks maina savu dzīves vietu un līdz ar to viņam nepieciešams mainīt arī darba vietu.¹⁸ Šis bezdarba veids skar relatīvi lielu personu skaitu visās demogrāfiskajās grupās un nozarēs. Taču šim bezdarba veidam mēdz būt samērā īss laiks. Ir būtiski atzīmēt, ka šis bezdarba veids nav nenovēršams, jo personu plūsmas uz un no darba spēka un darba tirgus ir patstāvīgs process, tādējādi frikcionālais bezdarba līmenis nevar būt nulle.¹⁹ Tajā pašā laikā jāatzīmē, ka vairums pētnieku un ekonomistu uzskata šī veida bezdarbu pat vēlamu, jo tas veicina ekonomiskās aktivitātes un sniedz cilvēkam gandarījumu par piemērotāka un labāk atalgotu darba iegūšanu.

Var likties, ka, jo zemāks ir frikcionālais bezdarbs, jo efektīvāka ir tautsaimniecības darbība, t.i., ar pieejamiem darba resursiem tiek saražota lielāka pievienotā vērtība jeb augstāks ir darba ražīgums. Daļēji tā ir taisnība – dažās valstīs, kur vidējais darba ilgums pie viena darba devēja ir lielāks (piemēram, Japāna), frikcionālais bezdarbs ir zemāks un līdz ar to arī bezdarba līmenis vēsturiski bijis zemāks nekā citur. Tomēr frikcionālā bezdarba rādītājs nav vienīgais tautsaimniecības efektivitātes rādītājs – ir svarīgi nevis tikai tas, cik ātri tiek atrasts darbs, bet arī kādas kvalitātes darbs tiek atrasts. Bieži darba meklētājiem var būt izdevīgi meklēt darbu ilgāk, rezultātā atrodot labāku darbu (attiecīgi ar augstāku atalgojumu), nevis pieņemt pirmo darba aicinājumu. Arī tautsaimniecības efektivitāte šajā gadījumā mēdz būt augstāka, jo vairāk cilvēku strādās tajās profesijās, kas atbilst viņu kvalifikācijai. Tomēr skaidrs, ka arī meklēt darbu neierobežoti ilgi ir neizdevīgi, jo papildus finansiāliem apsvērumiem darba pavadītais laiks var negatīvi ietekmēt darba meklētāja kvalifikāciju.²⁰

¹⁶ Gods U. *Makroekonomika*. Rīga: SIA “Biznesa augstkola Turība”, 2004. 192. lpp.

¹⁷ Bikse V. *Makroekonomika*. Rīga: SIA “Izglītības soļi”, 2007. 286. lpp.

¹⁸ Byrns T.R., Stone W.G. *Economics*. London: Scott, Foresman and Company Glenview, Illinois, 4 edition, 1989. 103.–104. p.

¹⁹ Kaufman B. *The Economics of Labour Markets and Labour Relations*. Dryden Press, 2 edition, 1989. 104 p.

²⁰ Krasnopjorovs O. *Latvijas bezdarba anatomija*. Pieejams: <https://www.makroekonomika.lv/latvijas-bezdarba-anatomija> (skatīts 5.12.2017.)

Ja frikcionālā bezdarba gadījumā darba ņēmējs varēja izvēlēties nestrādāt brīvprātīgi, tad strukturālā bezdarba cēlonis vairāk būs attiecināms uz darba ņēmēja prasmēm un pieredzi, kā arī uz ekonomikas struktūru, jo strukturālais bezdarbs var rasties no dažādu tehnoloģiju izmaiņām, kuras ieviešot ir nepieciešamas cits zināšanu līmenis. Piemēram, ja darba tirgū būs paredzētas vakances augsti kvalificētiem speciālistiem un šajā pašā laikā mazkvalificētas personas meklēs darbu, tad rezultātā mazkvalificētās personas netiks algotas un radīsies strukturālais bezdarbs.²¹

Strukturālo bezdarbu rada ražošanas pārkārtošana atbilstoši jaunākajam tehnoloģijām, tādējādi darbinieku kvalifikācija varētu neatbilst jauno darba funkciju prasībām, kā rezultātā tiek samazināts strādātāju skaits vai arī esošajiem strādniekiem ir nepieciešams noteikts laika periods, lai iegūtu jaunu kvalifikāciju un iemaņas. Strukturālais bezdarbs veidojas arī tad, ja ir sagatavots noteiktas profesijas darbaspēks, bet tajā ģeogrāfiskajā vidē, kurā viņi dzīvo, šādi speciālisti nav vajadzīgi.²² Ja norietu piedzīvojušās nozares koncentrējas kādā teritorijā un darba meklētāju mobilitāte ir zema, var veidoties situācija, ka vienā reģionā bezdarbs ir augsts, bet citā vērojams darbaspējas trūkums. Zīmīgi, ka strukturālais bezdarbs pēc ģeogrāfiskas pazīmes ir vērojams ne tikai pēc platības lielās valstīs, kur ir vairāki reģioni ar dažādu ekonomisko struktūru, bet arī mazās valstīs.

No visam bezdarba veidiem, strukturālais bezdarbs ir visnopietnākais, jo draud ar ilgstošu bezdarbu. Frikcionālā bezdarba vidējais ilgums parasti ir tikai daži mēneši, cikliskais bezdarbs var ieilgt uz dažiem gadiem, bet strukturālais bezdarbs varētu ilgt vairāku gadu un pat gadu desmitu periodā, dažreiz cilvēkiem pat kļūstot ekonomiski neaktīviem un līdz ar to vairs neparādoties oficiālajā statistiskā. Parasti, jo ilgāk cilvēks ir bez darba, jo grūtāk viņam ir atrast darbu, tādējādi strukturālos bezdarbniekus ir visgrūtāk atgūt darba tirgū. Papildus tam, strukturālais bezdarbs ir pamats fenomenam, ka augsts bezdarbs iet roku rokā ar darbaspēka trūkumu un no tā izrietošu algu pieaugumu. Tas var pastiprināt sabiedrības noslāņošanos ienākumu ziņā, bet proti ilgstošiem bezdarbniekiem trūkst iztikas līdzekļu, kamēr pārējās sabiedrības labklājība pakāpeniski pieaug.

Strukturālā bezdarba līmenis kopā ar frikcionālo bezdarba līmeni makroekonomikas teorijā bieži tiek definēts kā dabiskais bezdarba līmenis jeb bezdarba līmenis, pie kura inflācijas (NAIRU²³) vai arī algu pieauguma temps ir nemainīgs. Šāds stāvoklis veidojas tajā brīdī, kad

²¹ Kaufman B. *The Economics of Labour Markets and Labour Relations*. Dryden Press, 2 edition, 1989. 104.-105. p.

²² Bikse V. *Makroekonomika*. Rīga: SIA "Izglītības solī", 2007. 287. lpp.

²³ NAIRU (non-accelerating inflation rate of unemployment) – bezdarba līmenis, kas neveicina inflācijas pārmaiņas

tautsaimniecības reālais un potenciālais izlaides apjoms sakrīt.²⁴ Klasiskas ekonomikas teorijas atbalstītāji uzskata, ka darba tirgū ilgtermiņā veidojas līdzsvars, bet ekonomika tiecas pēc pilnīgas nodarbinātības līmeņa, pēc dabiska bezdarba. Ja ekonomikas recesijas periodā bezdarbs pieaug, tad to jāuztver kā īstermiņa svārstības. Kad tautsaimniecības attīstība atjaunosies, darba tirgus atgriezīsies savā dabiskajā stāvoklī – pie pilnīgas nodarbinātības. Klasiskās ekonomikas teorijas piekritēji uzskata, ka valstij nav nepieciešamības iejaukties darba tirgus notiekošajos procesos, ekonomiska aktivitāte pati spēj noregulēt darbaspēka piedāvājumu un pieprasījumu.²⁵ Darba autore uzskata, ka ciklisko bezdarbu, valsts ekonomikas aktivitāte var regulēt arī bez valdības iejaukšanas. Taču strukturālā bezdarba mazināšanā būtisko lomu spēle arī valdības īstenotie pasākumi, it īpaši izglītības un bezdarbnieku apmācību jomā, tādējādi valdībai noteikti jāseko procesiem darba tirgū.

Pētījumi rāda, ka dabiskais bezdarba līmenis laika gaitā mainās, proti tas nav konstants lielums, kā arī seko faktiskajam bezdarba līmenim. Ir svarīgi atzīmēt, ka zinātniskajā literatūrā dabiskā bezdarba līmeni definē arī par pilnas nodarbinātības līmeni. Taču autore grib precizēt, ka pilnīgās nodarbinātības jēdziens nenozīmē, ka bezdarba līmenis ir nulle. Cilvēku skaits nevar būt pastāvīgi vienāds, tiem kas zaudē darbu un tiem kas iekārtojas darbā. Dabiskais bezdarbs var veidot dažus procentus un svārstīties gan starp valstīm, gan laikā gaitā.

Augstāk minētie bezdarba veidu iemesli pamatā tiek saistīti ar ekonomikas attīstības tendencēm, kā arī ar prasmju un izglītības atbilstību darba tirgus pieprasījumam. Taču autore grib arī izcelt tādu sociālo parādību, ka brīvprātīgais bezdarbs. Brīvprātīgie bezdarbnieki darba ar esošo darba samaksu vietā izvēlas atpūtu vai citus nodarbošanās veidus, kuri nav saistīti ar legālo nodarbinātību, gan no potenciāla darba ņēmējā puses, gan no potenciāla darba devēja puses. Brīvprātīgie bezdarbnieki var būt zemas kvalifikācijas darbinieki, kas izvēlas bezdarbnieka vai cita veida sociālo nodrošinājumu pabalsta saņemšanu zemi apmaksāta darba vietā. Brīvprātīgo bezdarbu ir sarežģīti ietekmēt, jo ne vienmēr cilvēks izvēlas nestrādāt zemas atalgojuma dēļ, bet arī dažreiz, tāpēc kā cilvēkam ir īpašs dzīves veids, jo preferencēs ir brīvais laiks. To var ietekmēt paaugstinot darba samaksu, taču atalgojuma kāpums, kas neatbilst produktivitātes kāpumam, var novest pie konkurētspējas samazinājumā. Bezdarba negatīvo ietekmi uz valsts tautsaimniecību un tas izraisītas sociāli ekonomiskās sekas tiek plaši raksturoti bakalaura darbā nākošajā apakšnodaļā.

²⁴ Dornbusch R., Fischer S., Startz R. *Macroeconomics*. McGraw-Hill Higher Education, 11 edition, 2011. 159 p.

²⁵ Станковская И. К. Стрелец И. А. *Экономическая теория*. Москва: Эксмо, 2007. 282-283 стр.

1.3. Bezdarba sociāli ekonomiskās sekas

Bezdarbs būtiski ietekmē tautsaimniecības sociāli ekonomiskus aspektus. Statistiskie dati liecina, ka ekonomikas depresijas fāzē, kad tradicionāli bezdarba līmenis ir augstākais starp visām biznesa cikliem, palielinās noziedzības līmenis, saslimstība, ģimeņu iziršana, cilvēki mēdz izbraukt no valsts darba meklējumos. Bezdarbu nevar uztver tikai kā skaitļus statistikā un kā valsts ekonomikas stabilitātes rādītāju. Tas ir šoks ne tikai pašam cilvēkam, bet arī viņa ģimenes locekļiem, kuru labklājība un materiālais stāvoklis ir cieši saistīts ar situāciju darba tirgū. Turklāt tiek zaudēts sociālais statuss sabiedrībā un darbs, kas nav uzkrājams un izmantojams vēlāk nākotnē. Bezdarbs būtiski ietekmē sabiedrības labklājību, sociālo vidi un sabiedrības dzīves līmeni kopumā.

Bezdarbs ir visai nopietna problēma valsts tautsaimniecības izaugsmē. Taču pastāv optimāla bezdarba forma, bet proti dabiskais bezdarbs. Dabiskais bezdarbs veidojas tad, kad ekonomikā pastāv līdzsvars, bet proti kad tautsaimniecības reāla izlaide sakrīt ar potenciālo izlaidi. Lai arī dabisko bezdarbu veido frikcionālais un strukturālais bezdarbs, to līmeni var pieskaitīt pie pilnīgas nodarbinātības. Taču šajā gadījumā brīvo darba vietu skaitam ir jābūt vienādam ar bezdarbnieku skaitu, kuri attiecas uz īslaicīgo un strukturālo bezdarbu. Dabiskajam bezdarbam ir īpaša loma bezdarba izmaksu noteikšanā, jo bezdarba līmenis, kurš pārsniedz dabisko bezdarba līmeni rāda zaudējumus ekonomikai, tā dēļ, kā nav saražota produkcija, kuru varētu saražot katrs bezdarbnieks, ja viņš tiktu nodarbināts. Šo jautājumu pētījis ASV ekonomists Artūrs Oukens (*Arthur Okun*). Viņš izstrādāja metodiku, kā aprēķināt bezdarba dēļ nesaražoto reālo IKP, bieži vien to nosauc par Oukena likumu (*Okun's law*). Oukena likums paredz inversa sakarību starp kopējo izlaidi un bezdarba līmeni, skatīt [1.3.] formulu. Vēl precīzāk runājot, tiek apskatīta potenciālās izlaides un faktiskās izlaides starpības sakarība ar NAWRU un faktiskā bezdarba starpību:

$$\frac{Y - \bar{Y}}{\bar{Y}} = -\beta(U - \bar{U}), \text{ kur} \quad [1.3.]$$

Y - reālais iekšzemes kopprodukts;

\bar{Y} - potenciālais iekšzemes kopprodukts;

U - faktiskais bezdarba līmenis;

\bar{U} - dabiskais bezdarba līmenis;

β - iekšzemes kopprodukta jūtīguma empīriskais koeficients.²⁶

²⁶Bernanke B. S., Croushore D., Abel A. A. *Macroeconomics*. Pearson Education, Inc., 2008. 99 p.

Tādējādi Oukena likumu var definēt tā, ka faktiskā bezdarba līmeņa pārsniegšana par 1% virs dabiskā bezdarba līmeņa rada reālā iekšzemes kopprodukta atpalikšanu no potenciālā līmeņa par $\beta\%$. A. Oukena oriģinālajā darbā “*Potential GDP: its Measurement and significance*” šis koeficients (β) uz ASV datu pamatā bija tuvāk 3,0%. Savukārt, uz Eiropas valstu datu pamata β koeficients līdzinās 2,5%.²⁷ Lai arī kādu no šiem koeficientiem pieņemtu par pamatu, zaudējumi, ko izraisa cikliskais bezdarbs ir būtiski.

Autore atzīmē, ka faktiskā bezdarba līmeņa pārsniegšana par 1% virs dabiskā bezdarba līmeņa cilvēku skaita ziņā, ir liels cipars. Lai arī precīzi nav zināms dabiskais bezdarba līmenis Latvijā, autore tomēr uz faktiski pieejamo datu piemēra paradīs, ka 1 procentpunktu bezdarba līmeņa starpība ir ļoti būtiska. Bezdarba līmenis Latvijā 2017.gadā bija 8,7% vecumā kategorija no 15-74 gadiem. Ja bezdarba līmenis būtu par 1 procent punktu augstāks jeb 9,7%, tas nozīmē, ka bezdarbnieku skaits būtu nevis 85,4 tūkst. cilvēku, bet par gandrīz 10 tūkst. cilvēku vairāk jeb 95,2 tūkst. cilvēku. Apskatot situāciju uz viena cilvēka piemērā, var diezgan labi paradīt makroekonomisko efektu uz tautsaimniecību. Cilvēkam zaudējot darbu, apstājas viņa ienākuma plūsma, kā arī mazinās patēriņš, uzkrājuma un investīciju iespējas. Tas var novest cilvēku pieņemt lēmumu par emigrāciju, savukārt ja cilvēks zaudēja darbu ekonomikas strukturālas izmaiņas rezultātā, tad visticamāk viņš var nonākt ilgstošo bezdarbnieku grupā, ilgtermiņā tas negatīvi ietekme valsts tautsaimniecības attīstību. Nenodarbinātais iedzīvotājs nesaņem darba algu un tāpat nemaksā valsts budžetā nodokļus, tajā pašā laikā noteikta laikā periodā saņem bezdarbnieka pabalstu. No tā iziet vēl viens zaudējums sabiedrībai – spiediens uz valsts budžetu, proti mazāki ienākumi no darbaspēka nodokļiem un lielāki izdevumi pabalsta izmaksai vienlaicīgi. Ja darbu zaudē liels cilvēku skaits īsa laikā periodā, tad spiediens uz valsts budžeta ieņēmumu un izdevumu plūsmu palielinās, jo valdībai ir nepieciešams iegūt naudu, lai maksātu sociālās nodrošināšanas pabalstus tiem, kuri ir bez darba.

Bezdarba līmenim ir arī fundamentāla makroekonomiskā nozīme darba samaksas veidošanas procesa izpētē. 1958. gadā tā brīža Londonas ekonomikas augstskolas profesors Viljams Filips (*William Phillips*) publicēja pētījumu par algu uzvedību Apvienotajā Karalistē laika periodā no 1861. līdz 1957.gadam. Pētījumā galvenais secinājums bija sekojošs – pastāv apgriezta sakarība starp bezdarba līmeni un algu inflāciju, proti, jo augstāks ir bezdarba līmenis,

²⁷Farsio F., Quade S. *An Empirical analysis of the relationship between GDP and Unemployment*. Hamanomics, Vol. 19 Issue 3, 1.-6. p. Pieejams: <http://www.emeraldinsight.com/doi/pdfplus/10.1108/eb018884> (skatīts 4.12.2017.)

jo zemāks ir algu inflācijas līmenis.²⁸ Vēlāk šo sakarību nosauca par Filipisa līkni. Šo sakarību var attēlot arī matemātiski, skatīt [1.4.] formulu.

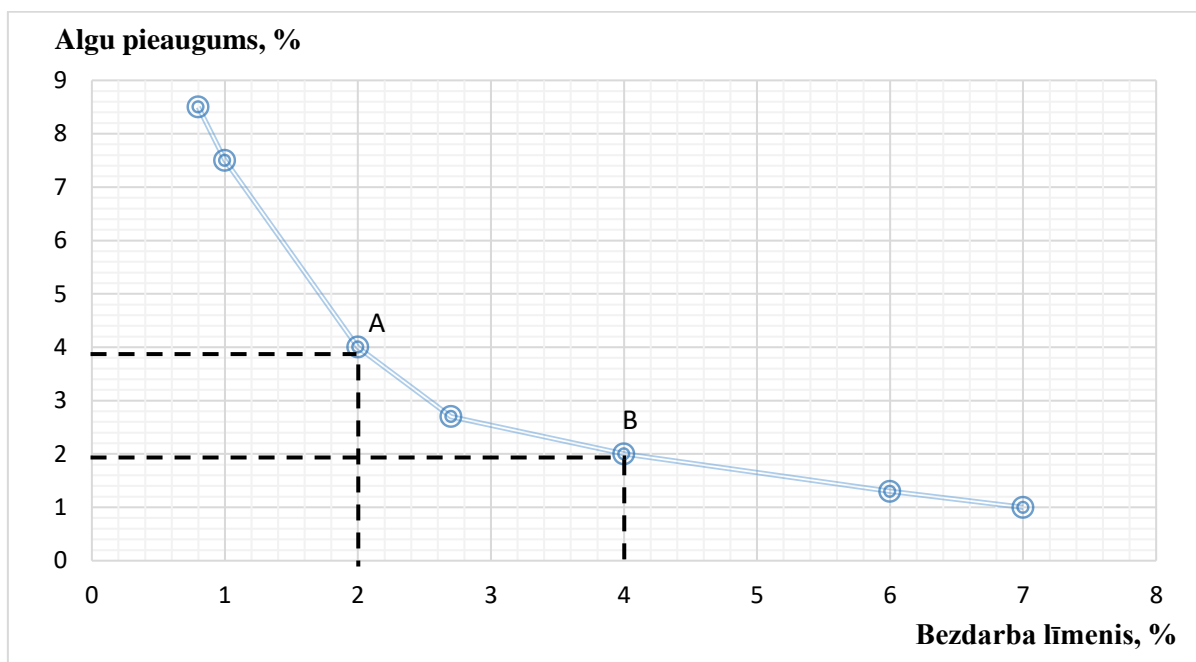
$$gw = \frac{w_{t-1} - w_t}{w_t}, \text{ kur [1.4]}$$

gw – algu inflācijas līmenis;

w_t – tekoša perioda algu līmenis;

w_{t-1} – iepriekšējā perioda algu līmenis.²⁹

Tādējādi, autore var secināt, ka augstam bezdarba līmenim ir tieša negatīva ietekme ne tikai uz tautsaimniecības iekšzemes kopproduktu, bet arī uz darba samaksu. Augsts bezdarba līmenis palielina konkurenci starp bezdarbniekiem, līdz ar to darba dēvējam ir plašākas izvēles iespējas, tādējādi darba devējs var maksāt zemāko algu vai apturēt algu pieaugumu, jo pieprasījums pēc darba ir liels. 1.3. attēlā tiek atspoguļots, ka punktā A ir zems bezdarba līmenis, bet augsts algu pieaugums. Palielinot bezdarba līmeni līdz punktam B, algu pieaugums sāk bremsēties.



1.3. att. Filipisa līkne³⁰

Ja ekonomika, kura atrodas līdzsvara stāvoklī un tās cenas ir stabilas, bet bezdarbs ir dabiskā bezdarba līmenī, tiktu destabilizēta, piemēram, palielinot naudas piedāvājumu, tad cenas un algas pieaugtu, sasniedzot jaunu līdzsvara punktu. Bet *Filipisa līkne* parāda, ka algām

²⁸Phillips A.W. *The relation between unemployment and the rate of change of money wage rates in the United Kingdom*. *Economica*, vol. 25, No. 100, November 1958. 283-285 p. Pieejams:

<https://www.jstor.org/stable/i343695>

²⁹Dornbusch R., Fischer S., Startz R. *Macroeconomics*. McGraw-Hill Higher Education, 11 edition, 2011. 159 p.

³⁰Phillips A.W. *The relation between unemployment and the rate of change of money wage rates in the United Kingdom*. *Economica*, vol. 25, No. 100, November 1958. 283-285 p. Pieejams:

<https://www.jstor.org/stable/i343695>

pieaugot, bezdarbs samazinās. Tādējādi algas un cenas augs, bet ekonomika atgriezīsies pie savas potenciālās izlaides.

Pamatojoties uz V. Filipa rakstu, P. Semjuelsons (*P. Samuelson*) un R. Solovs (*R. M. Solow*) darināja terminu "Filipa līkne", saistot bezdarba līmeni ar inflāciju – jo augstāks bezdarbs, jo zemāka inflācija un otrādi, t.i., saskaņā ar šo teoriju zemāku bezdarba līmeni varēja sasniegt, maksājot par to ar augstāku inflāciju. Autore grib atzīmēt, ka sākotnēji "Filipa līkne" laika gaitā tika modificēta. Lai "Filipa līkne" ekonomiskā politikas veidotājiem būtu vieglāk izmantojama, tā no algu pārmaiņu vienādojuma tika pārveidota par cenu pārmaiņu vienādojumu, tādējādi pieņemot, ka cenas veidojas kā konstants pielikums pie darbaspēka vienības izmaksām.³¹ Tādējādi, mūsdienas "Filipa līkne" vairāk tiek uzskatīta kā sakarība starp inflāciju un bezdarba līmeni, jo pastāv cieša korelācija starp algu pieaugumu un patēriņa cenu izmaiņām.

20. gs. 70. gados vairākas valstis saskarās ar stagflāciju, t.i., bija gan augsts bezdarba līmenis, gan augsta inflācija. Tas bija pretrunā ar Filipa līknes teoriju un stimulēja tās kritiku. Viens no aktīvākajiem sākotnējās Filipa līknes sakarības kritizētājiem bija Nobela prēmijas laureāts Miltons Frīdmans (*M. Friedman*). Mēģinājumi izskaidrot stagflāciju attīstīja Filipa līknes teoriju – tika atzīts, ka, pieļaujot augstāku inflāciju, iespējams panākt tikai īslaicīgu bezdarba līmeņa samazinājumu, bet ilgākā laika posmā īstenotā ekspansīvā monetārā politika var radīt vienīgi augstāku inflāciju, nesamazinot bezdarba līmeni.

20.gs. beigās bija arī citi ekonomisti un pētnieki, kuri pilnveidoja Filipa līkni, piemēram, Dž. B. Teilors (*J. B. Taylor*) un G. A. Kalvo (*G. A. Calvo*). Savukārt, par Filipa līknes nozīmīgumu mūsdienu ekonomikas teorijā liecina E. Felpss (*E. Phelps*) 2006. gadā piešķirtā Nobela prēmija par ieguldījumu Filipa līknes teorijas attīstībā, kā arī par darbiem īstermiņa un dabiskā bezdarba līmeņa pētīšanas jomā.³²

Kopumā var secināt, ka bezdarbs ir nozīmīga problēma makroekonomikas līmenī, jo tā saistās gan ar valsti, gan tās iedzīvotāju labklājību. Iedzīvotāju labklājība ir lielāka, kad faktiski reģistrētais bezdarbs ir tuvu dabiskākajam un tas svārstības ir minimālas ilgtermiņā. Valsts politikai jābūt orientētai uz bezdarba samazināšanu, tajā pašā laikā ir nozīmīgi kontrolēt arī inflācijas līmeni, lai tā būtu samēra stabila un prognozējama.

Nākamajā bakalaura darba nodaļā autore analizēs Baltijas valstu bezdarba līmeņa dinamiku un to ietekmējošos faktoros.

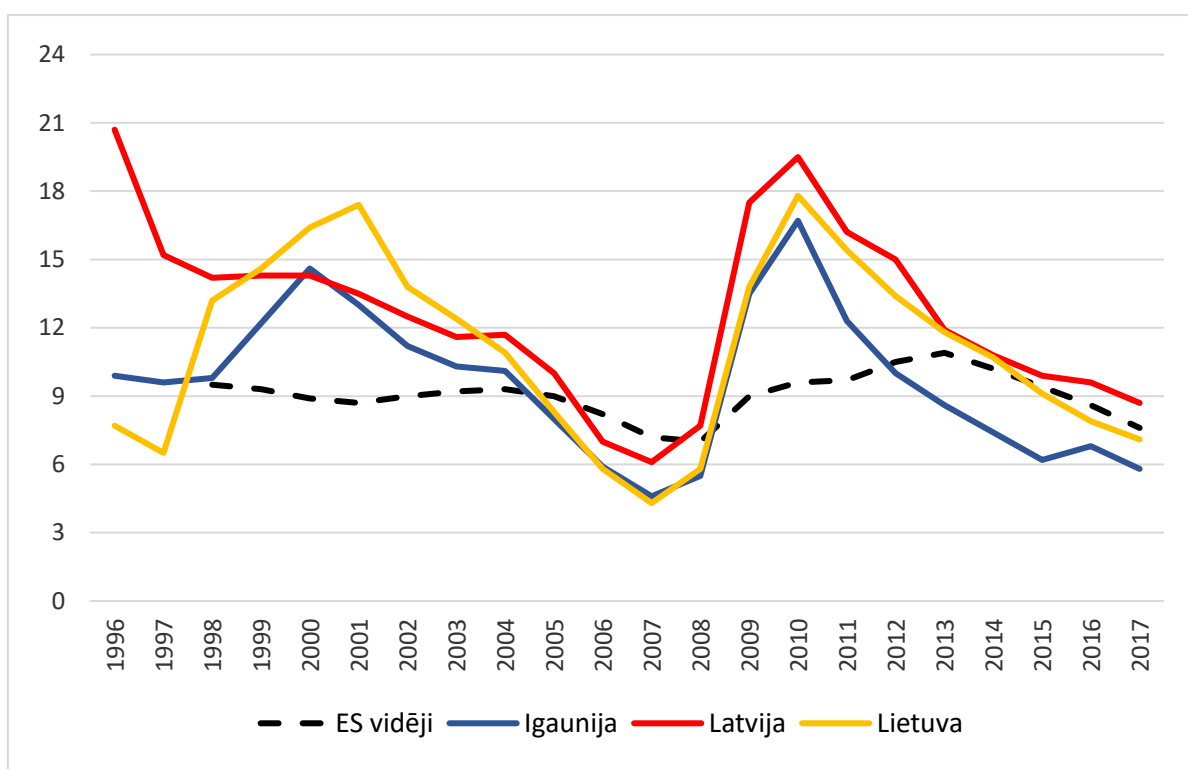
³¹ Stikuts D. Latvijas faktiskā un potenciālā IKP ražošanas apjoma starpība: aprēķins un lietojums. Rīga: Latvijas, 2003. 18.lpp. Pieejams: <https://www.makroekonomika.lv/latvijas-faktiska-un-potenciala-razosanas-apjoma-starpiba-aprekins-un-lietojums>

³² Melņikovs A., Zasova A. *Filipa līknes novērtējums Latvijai*. Latvijas Banka pētījums, 2007. 4. lpp.

2. BEZDARBA ANALĪZE BALTIJAS VALSTĪS

2.1. Bezdarba rādītāju analīze un salīdzinājums Lietuvā, Igaunijā un Latvijā

Lai arī Baltijas valstu ekonomikas struktūra un ekonomikas attīstības tendences ir ļoti līdzīgas, taču pagājušā gadsimta deviņdesmito gadu vidū bezdarbā līmenis Latvijā bija būtiski augstāks nekā Lietuvā un Igaunijā. Bezdarba līmenis Latvijā 1996.gadā bija 20,7%, kamēr Igaunijā un Lietuvā bezdarba līmenis bija vairāk nekā divas reizes mazāks, attiecīgi 9,9% un 7,7%, skatīt 2.1. attēlu. Tas galvenokārt bija saistīts ar 1995.gada banku krīzes izraisītajām sekām Latvijā.



2.1. att. Bezdarba līmenis Latvijā, Lietuvā, Igaunijā un ES vidēji laika periodā no 1996.-2017.gadam, %³³

Banku krīze Latvijā sākās 1995. gada marta beigās, kuru daļēji veicināja Latvijas Bankas prasība visām bankām iesniegt Banku Uzraudzības pārvaldē savus gada pārskatus, kas pārbaudīti saskaņā ar starptautiskajiem grāmatvedības standartiem. Uz to brīdi lielāka komercbankā Latvijā aktīvu, kapitāla un noguldījuma ziņā bija “Banka Baltija”, kurā kopumā nodarbināja 1 300 darbinieku. 1995.gadā martā “Banka Baltija”, nespēja iesniegt šādu pārskatu, kā arī neatļāva pieeju pēc nepieciešamajiem dokumentiem tās auditoriem. Tas aizsāka

³³ Autore veidots attēls, izmantojot Eurostat datus. Eurostat. Population and social conditions. Labour market. Pieejams: <http://ec.europa.eu/eurostat/data/database> (skatīts 10.04.2018.)

notikumu virkni, kas noveda pie bankas atzīšanas par maksātnespējīgu. Tomēr “Banka Baltija” nebija vienīgā banka, kas bija iekļauta šajā krīzes posmā, arī citas bankas tika atzītas par maksātnespējīgām. Kopumā 1995. gadā licences tika atsauktas 14 bankām un krīze bija skarusi 40% banku sistēmas aktīvu un pasīvu – pavisam gandrīz 900 miljonus ASV dolāru.³⁴ Tādējādi autore atzīmē, ka banku krīze izraisīja iekšzemes pieprasījuma kritumu un ekonomiskās aktivitātes samazināšanos kopumā, līdz ar to notika masveida nodarbināto atlaišana un būtiski palielinājies bezdarba līmenis. Kamēr, bezdarba līmenis Lietuvā un Igaunijā 1995.-1996.gados bija relatīvi stabils un būtiski mazāks nekā Latvijā.

Īstenoto banku uzraudzības pastiprināšanas pasākumu rezultātā tīšas ļaunprātības gadījumi Latvijas finanšu sektorā turpmākajos gados praktiski izzuda. Tomēr tas nepasargāja no turpmākiem finanšu šokiem, taču tie bija jau galvenokārt ārējie, kuri negatīvi ietekmēja arī Igauniju un Lietuvu. Krievijas valdībai 1998. gada augustā paziņojot, ka tā nespēs laikus un pilnā apjomā norēķināties par saviem vērtspapīriem, un šo vērtspapīru vērtībai strauji krītot, vairākām Baltijas valstu komercbanku aktīvu vērtība ievērojami samazinājās. Tas Baltijas valstu finanšu sistēmai radīja būtiskas finanšu problēmas, ko vēl vairāk pastiprināja vispārējās nedrošības apstākļos notiekošā noguldījumu aizplūde no vairākām komercbankām.³⁵ Krievijas 1998.gada finanšu krīze vairāk ietekmēja tieši Lietuvu un Igauniju.

Lai arī Krievijas 1998.gada finanšu krīze mazāk ietekmēja Latvijas finanšu sektoru tiešā viedā nekā Latvijas banku krīze 1995.gadā, tomēr negatīva ietekme uz Latvijas tautsaimniecību kopumā bija būtiska, jo šī krīze skāra ne tikai finanšu sektoru, bet arī daudzas tautsaimniecības nozares strauja eksporta tirgus sarūkuma dēļ. Autore atzīmē, ka 1997.gadā Krievijas tirgus, ar 21,0%³⁶ īpatsvaru kopējā preču eksportā bija galvenais noieta tirgus Latvijā ražotam precēm. Tādējādi, ražojošie uzņēmumi, kuri pamatā eksportēja uz Krieviju un citām NVS valstīm bija spiesti samazināt ražošanas jaudu. Latvijas preču eksporta vērtība 1998.gadā uz Krieviju samazinājies par 37,6% salīdzinot ar iepriekšējo gadu. Bezdarba līmeni tas tieša veidā nepalielināja, jo uzņēmumi samērā ātri pielāgojās izmaiņām un meklēja jaunus noieta tirgus. Taču šī situācija negatīvi ietekmēja bezdarba līmeņa samazinājumu, kurš bija fiksēts iepriekšējos gados pēc banku krīzes Latvijā 1995.gadā un turpmākajos gados bezdarba līmenis palika nemainīgs, ap 14%.

³⁴Latvijas Banka. Kredītiestāžu uzraudzības pārvaldes 1999.gada pārskats. 2000. 16.-18. lpp. Pieejams: http://www.fktk.lv/texts_files/KUP-1999-GP.pdf (skatīts 23.12.2017.)

³⁵ Bitāns M., Purviņš V. *Latvijas tautsaimniecības attīstība 1990-2004*. Latvijas Bankai XC. 157.lpp. Pieejams: <https://www.bank.lv/images/stories/pielikumi/publikacijas/citaspublikacijas/Bitans-Purvins.pdf> (24.12.2017.)

³⁶ Autore aprēķini balstoties uz World Bank datiem. Latvian exports by country and region. World Integrated Trade Solution. Pieejams: <https://wits.worldbank.org/CountryProfile/en/Country/LVA/Year/1997/TradeFlow/Export> (skatīts 27.12.2017.)

Savukārt, analizējot Krievijas finanšu krīzes ietekmi uz Lietuvas un Igaunijas ekonomisko attīstību un bezdarba līmeni, tad jāatzīmē, ka negatīva ietekme bija ievērojama. Krievija bija lielākais eksporta tirgus arī Igaunijas un Lietuvas uzņēmumiem, veidojot attiecīgi 18,8% un 24,5% no kopējā preču eksporta. Tieši līdz ar Krievijas valdības maksātnespējas pasludināšanu un rubļa devalvāciju 1998. gada augustā eksporta apjoma kritums kļuva īpaši nozīmīgs. 1998. gadā Igaunijas un Lietuvas preču eksports uz Krieviju samazinājies attiecīgi par 20,8%³⁷ un 35,2%.³⁸ To ietekmēja Krievijas rubļa vērtības kritums, ar to saistītais ienākumu līmeņa, tādējādi arī pieprasījuma, kritums Krievijā, kā arī finanšu sektora problēmas, kas apgrūtināja tirdzniecības darījumu normālu norisi. Ārējās tirdzniecības aktivitātes samazinājums būtiski ietekmēja darbaspēka pieprasījumu, līdz ar to bezdarba līmenis Lietuvā 1998.gadā gandrīz dubultojies salīdzinot ar iepriekšējo gadu un sasniedza 13,2%. Savukārt, bezdarba līmenis Igaunijā palielinājies nedaudz vēlāk jeb 1999.gadā, līdz 12,2%.

Laikā periodā no 2000.-2007.gadam Baltijas valstīs bija vērojama stabili augsta ekonomiska izaugsme, vidēji ap 8% katru gadu. Strauja izaugsme bija balstīta pamatā uz arvien augošo izsniegto kredītu apjomu valsts iedzīvotājiem. Piemēram, Latvijā uz 2004. gadā beigām komercbanku hipotekāro kredītportfeļa apjoms 2 037,5 milj. eiro. Taču līdz 2008. gada beigām, tas pieauga līdz 12 547,5 milj. eiro.³⁹ Līdzīgs kreditēšanas burbulis bija arī Lietuvā un Igaunijā. Šāds kreditēšanas tempa pieaugums pamazām sāka ietekmēt pārējās tautsaimniecības jomas, bet proti nekustamā īpašuma, būvniecības un tirdzniecības nozares. Arvien būtiskākas kļuva investīcijas uz iekšzemes patēriņu vērstajās nozarēs, un samazinājās investīciju īpatsvars tajās nozarēs, kuras nodrošināja Baltijas valstu eksporta pieaugumu un uzturēja ārējo konkurētspēju. Līdz ar straujo izaugsmi un tai atbilstošo darba samaksas kāpumu mainījās arī darba tirgus struktūra. Arvien vairāk iedzīvotāju visas Baltijas valstīs tika nodarbināti būvniecības, tirdzniecības un nekustamo īpašumu apsaimniekošanas nozares, bet arvien mazāk – rūpniecībā.

Tā, 2000. gadā apstrādes rūpniecības nozarē Latvijā bija nodarbināti 19% no kopējiem nodarbinātiem, taču līdz 2007. gadam šis īpatsvars samazinājies līdz 14%, skatīt 2.2. attēlu. Kamēr, būvniecības nozarē nodarbināto īpatsvars palielinājies no 6% līdz 12% attiecīgajā laika periodā. Strauja ekonomiska izaugsme veicināja jauno darba vietu radīšanu, tādējādi līdz 2007.

³⁷ Autores aprēķini balstoties uz World Bank datiem. Estonian exports by country and region. World Integrated Trade Solution. Pieejams:

<https://wits.worldbank.org/CountryProfile/en/Country/LVA/Year/1997/TradeFlow/Export> (skatīts 27.12.2017.)

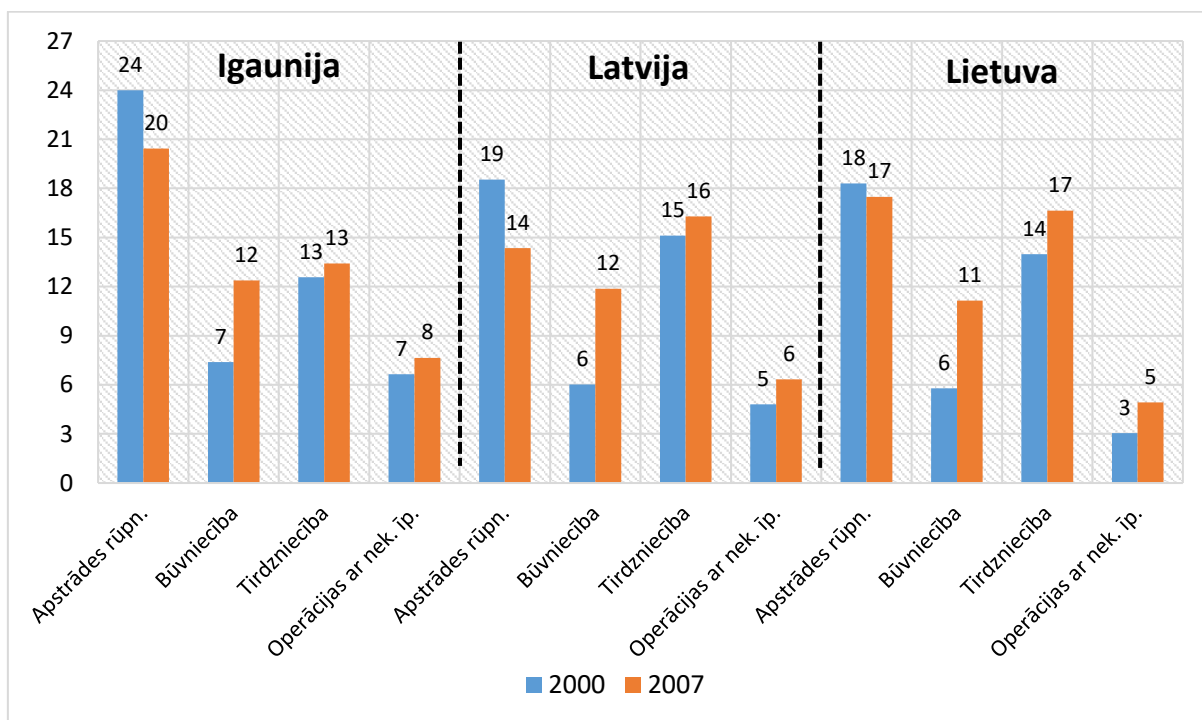
³⁸ Autores aprēķini balstoties uz World Bank datiem. Lithuanian exports by country and region. World Integrated Trade Solution. Pieejams:

<https://wits.worldbank.org/CountryProfile/en/Country/LVA/Year/1997/TradeFlow/Export> (skatīts 27.12.2017.)

³⁹ Autores aprēķini. Avots: Finanšu un kapitāla tirgus komisija. Ceturkšņa pārskati, 2017. Pieejams:

<http://www.fktk.lv/lv/statistika/kreditiestades/ceturksna-parskati.html> (skatīts 20.03.2017)

gadam Igaunijā, Latvijā un Lietuvā bija sasniegts vēsturiski zemākais bezdarba līmenis, attiecīgi 4,6%, 6,1% un 4,3%.



2.2.att. Nodarbinātības struktūras pārmaiņas Baltijas valstīs 2000. un 2007. gadā, % no kopējās nodarbinātības⁴⁰

2008.-2010.gada finanšu krīze skārusi Baltijas valstu visas tautsaimniecības nozares, taču visvairāk cieta nozīmīgākās no tām, proti, apstrādes rūpniecība, būvniecība, tirdzniecība, kā arī transporta un uzglabāšanas nozares. Būtiski mainījusies iekšzemes kopprodukta struktūra arī no izlietojuma puses. Tā privātā patēriņa kritums 2009.gadā Igaunijā, Latvijā un Lietuvā sasniedza attiecīgi -15,3%, -16,0% un 17,4%. Izdevumi bruto pamatkapitāla veidošanai jeb investīciju apjoms samazinājies par aptuveni 35% visās Baltijas valstīs. Savukārt preču un pakalpojumu eksporta vērtība samazinājās par attiecīgi 20,3%, 12,9% un 12,8%. Tādējādi būtisks ekonomikas aktivitātes samazinājums un ārējā pieprasījums kritums stimulēja vēsturiski straujāko bezdarba līmeņa lēcieni vienlaicīgi visās Baltijas valstīs. 2009.gadā bezdarba līmenis Igaunijā un Lietuvā palielinājies par 8 procentpunktiem, kamēr Latvijā par attiecīgi 9,8 procentpunktiem, salīdzinot ar iepriekšējo gadu. Bezdarbniekus skaits vairāk nekā dubultojies 2009. gadā. Ja bezdarbnieku skaits 2008. gadā Igaunijā bija 38 tūkst. cilvēku, bet Latvijā un Lietuvā 88 tūkst. cilvēku, tad jau gadu vēlāk bezdarbnieku skaits Igaunijā pieauga līdz 93 tūkst.

⁴⁰ Autoreš veidots attēls, izmantojot Eurostat datus. Eurostat. Population and social conditions. Labour market. Pieejams: <http://ec.europa.eu/eurostat/data/database> (skatīts 23.12.2017.)

cilvēku, bet Latvijā un Lietuvā attiecīgi līdz 193 un 211 tūkst. cilvēku. Detalizētāka analīze par bezdarba situāciju Latvijā finanšu krīzes laikā tiek atspoguļota turpmākajās nodaļās.⁴¹

Pēc 2008.-2009.gada finanšu krīzes Eiropas Savienībā kopumā atsākās izaugsme. Tomēr tā nebija stabila un 2011.gada otrajā pusē situācija pasliktinājās vairāku ES dalībvalstu neatrisināto finanšu problēmu dēļ, kā rezultātā samazinājās nodarbināto skaits un pieauga bezdarba līmenis. Kopš 2011.gada otra ceturkšņa, bezdarba līmenis ir pieaudzis lielākajai daļai ES dalībvalstīs un gada nogale palielinoties līdz 10% pēc sezonāli izlīdzinātiem datiem. Jāatzīmē, ka vidējais bezdarba līmenis ES turpināja palielināties arī turpmākajos gados, kad 2013.gada februārī bezdarba līmenis sasniedza 11,5% jeb augstāko līmeni pēdējos divdesmit gados uz to brīdi.

Pretēji ES tendencēm, Baltijas valstīs bija vērojama labvēlīga situācija darba tirgū. 2011. gadā straujāka ekonomiska izaugsme Baltijas valstīs starp visām ES dalībvalstīm ir radījusi atbilstošu nodarbinātības pieaugumu, tādējādi samazinot krīzes izraisīto augsto bezdarba līmeni. Bezdarba līmenis Igaunijā, Latvijā un Lietuvā 2011.gadā samazinājās visstraujāk ES, attiecīgi par 4,4%, 3,3% un 2,4%. Tomēr, neskatoties uz šo samazinājumu, 2011. gadā Baltijas valstīs joprojām bija augstākais bezdarba līmenis ES, ja neņem vērā bezdarba līmeni Spānijā, kurš uz to brīdi bija 21,4%. Augsts bezdarba līmenis Baltijas valstīs pēc krīzes 2011.-2012.gados, kas par aptuveni 10 procentpunktiem pārsniedz pirmskrīzes līmeni, bija saistīts galvenokārt ar ciklisko bezdarbu, tas ir ar būtisko ražošanas apjomu samazinājumu krīzes laikā. Lai arī bezdarba līmenis Baltijas valstīs kopš 2011.gada samazinās, uz 2017.gada beigām tas joprojām ir augstāks nekā 2007.gadā. Labākais sniegums bezdarba līmeņa samazināšanā kopš finanšu krīzes ir Igaunijai, jo 2017. gadā reģistrētais bezdarba līmenis bija vien par 1,2 procentpunktiem augstāks nekā 2007.gadā. Kamēr Latvijā un Lietuvā bezdarba līmenis 2017.gadā bija attiecīgi par 2,6 un 2,8 procentpunktiem augstāks nekā pirms finanšu krīzes. Nākamajā apakšnodaļā autore analizēs makroekonomiskās nelīdzsvarotības uzraudzības procedūru ES un Agrās brīdināšanas mehānisma ziņojumā iekļauto ar bezdarbu saistīto rādītāju.

2.2. Bezdarba līmenis kā makroekonomikas nesabalansētības rādītājs Eiropas Savienībā

Finanšu krīze parādīja, ka Eiropas Savienībai vajadzīgs mehānisms, kas ne tikai koncentrējas uz valsts budžeta politiku, bet arī uz makroekonomisko nesabalansētību. Turklāt, neskatoties uz ārēji veselīgiem fiskālajiem rādītājiem vairākās valstīs, nesabalansētība citos

⁴¹ Autores aprēķini balsoties uz Eurostat datiem. Population and social conditions. Labour market. Pieejams: <http://ec.europa.eu/eurostat/data/database> (skatīts 23.12.2017.)

ekonomikas sektoros nesa līdzīgi arī nozīmīgus riskus fiskālajam sektoram. Lai gan abas - fiskālā un makroekonomiskā uzraudzība ir preventīva jeb profilaktiska rakstura, tomēr makro uzraudzība var dot ātrāku risku identificēšanu.⁴²

Eiropas Savienībā 2011. gada beigās tika pieņemta likumdošanas pakete jeb sešpaka, kuras mērķis bija stiprināt Stabilitātes un izaugsmes pakta funkcionēšanu un, papildus budžeta uzraudzībai, paplašināt fiskālās un makroekonomiskās nelīdzsvarotību monitoringu ES dalībvalstīs un eirozonā. Sešpaka (angļu valodā *Six-pack*) stājās spēkā 2011. gada 13. decembrī un attiecas uz ES dalībvalstīm ar dažiem specifiskiem noteikumiem attiecībā uz eirozonas dalībvalstīm, galvenokārt, attiecībā uz finanšu sankcijām.⁴³ Uz Latviju kā ES dalībvalsti, attiecās Eiropas Parlamenta un Padomes 2011. gada 16. novembra regula Nr.1176/2011, kurā atrunāta makroekonomiskās nelīdzsvarotības novēršanas un koriģēšanas kārtība un, sākot ar 2014. gada 1. janvāri (pēc Latvijas pievienošanās eirozonai) Eiropas Parlamenta un Padomes 2011. gada 16. novembra regula Nr.1174/2011 par izpildes pasākumiem pārmērīgas makroekonomiskās nelīdzsvarotības koriģēšanā eirozonā. Regula par makroekonomikas nelīdzsvarotības koriģēšanu eirozonā paredz finanšu sankcijas makroekonomiskās disciplīnas pārkāpšanas gadījumā. Regulā ir atrunātas arī iespējamās finanšu sankcijas tām eirozonas valstīm, kurās netiek novērsta konstatētā pārmērīgā makroekonomiskā nelīdzsvarotība. Soda sankcijas veido ikgadēja soda nauda vai procentus nesošs depozīts, kas ir 0,1% no attiecīgās dalībvalsts iepriekšējā gada IKP. Ir atrunāti arī tie gadījumi, kuros EK soda naudu vai procentus nesošo depozītu var samazināt vai atcelt pēc nepieciešamo korekciju veikšanas, pēc eirozonas valsts pieprasījuma vai ārkārtas ekonomiskās situācijās.⁴⁴ Autore grib atzīmēt, ka kopš regulas par makroekonomikas nelīdzsvarotības ieviešanas, Latvijai nebija precedentu soda naudas maksāšanā.

Makroekonomisko nelīdzsvarotību uzraudzības un analīzes rezultāti tiek apkopoti ikgadējā Agrās brīdināšanas mehānisma ziņojumā, kas ir makroekonomiskās nelīdzsvarotības procedūras sākumpunkts Eiropas Semestra ietvaros. Ziņojumā analizēta ekonomiskā situācija un indikatoru sistēmā iekļauto rādītāju izpilde. Agrās brīdināšanas ziņojums mērķis ir savlaicīgi identificēt un apzināt ES makroekonomikas nesabalansētības. Ekonomiskās situācijas

⁴²Bērziņa S. *Sabalansētāka pēckrīzes ekonomika Latvijā – Eiropas Komisijas atzinums, 2012*. Pieejams: <https://www.makroekonomika.lv/sabalansetaka-peckrizes-ekonomika-latvija-eiropas-komisijas-atzinums> (skatīts 25.12.2017.)

⁴³Finanšu ministrija. *Stabilitātes un izaugsmes pakts, 2017*. Pieejams: http://www.fm.gov.lv/lv/sadalas/tautsaimniecibas_analize/fiskala_politika/stabilitates_un_izaugsmes_pakts/ (skatīts 27.12.2017.)

⁴⁴Eiropas Savienības Oficiālais Vēstnesis. Eiropas Parlamenta un Padomes regula (ES) Nr.1174/2011, 2011. Pieejams: <http://eur-lex.europa.eu/legal-content/LV/TXT/PDF/?uri=CELEX:32011R1174&from=LV> (skatīts 25.12.2017.)

izvērtēšanā EK ņem vērā vispusīgu ekonomikas stāvokli – mehāniska rādītāju neizpilde nav viennozīmīgs iemels padziļinātas ekonomikas izpētes veikšanai.

Agrās brīdināšanas mehānisma ziņojuma pamatā ir divas rādītāju grupas – 14 pamata rādītāji un 28 papildus rādītāji. Papildus rādītājiem ir informatīvs raksturs un to galvenais uzdevums ir veicināt ekonomikās situācijas daudzpusēju un pilnvērtīgu analīzi. Pamata rādītājiem ir definēti pieļaujamās svārstību robežas, kuru pārsniegšana var būt par iemeslu attiecīgās valsts Padziļinātās izpētes ziņojuma izstrādei. Svarīgi būtu atzīmēt to, ka lēmums par attiecīgās valsts ekonomikas padziļinātās izpētes procedūras uzsākšanu var tikt pieņemts pamatojoties uz izvērstu, fundamentālu ekonomiskās situācijas un saistīto risku analīzi, kā arī ņemot vērā rādītāju sagaidāmo dinamiku. Pamata rādītāju grupā ietver, tekošā konta bilanci, neto starptautiskā investīciju bilance, reālais efektīvais valūtas kurss, eksporta tirgus daļa, darbaspēka vienības izmaksas, mājokļu cenu izmaiņas, privātā sektora kredītu plūsma, privātā sektora parāds, vispārējās valdības sektora parāds, finanšu sektora saistības. Sākotnēji, kad Agrās brīdināšanas mehānisms bija ieviests, ar bezdarbu bija saistīts tikai viens rādītājs - vidējais bezdarba līmenis 3 gados, un tā robežvērtība ir 10%.⁴⁵ Taču, pamatojoties uz arvien pastāvošo sociālo spriedzi un mērenu makroekonomikas atgūšanos pēc globālās ekonomiskās krīzes, 2015. gadā tika pieņemts lēmums pamata makroekonomikas nesabalansētību indikatīvos rādītājus papildināt ar trīs jauniem sociāliem rādītājiem, tādējādi paplašinot pamata rādītāju grupu līdz 14. Zīmīgi, ka visi trīs jaunie indikatori tiešā veidā ir saistīti ar bezdarba līmeni. Trīs no jauna iekļautie rādītāji ir:

- Iedzīvotāju ekonomiskās aktivitātes līmenis – 3 gadu izmaiņas procentu punktos no visiem iedzīvotājiem vecuma grupā no 15 līdz 64 gadiem;
- Ilgtermiņa bezdarba līmenis – 3 gadu izmaiņas procentu punktos no ekonomiski aktīvajiem iedzīvotājiem vecuma grupā no 15 līdz 74 gadiem;
- Jauniešu bezdarba līmenis – 3 gadu izmaiņas procentu punktos no ekonomiski aktīvajiem iedzīvotājiem vecuma grupā no 15 līdz 24 gadiem.

Ņemot vērā, bakalaura darba tēmu un ierobežoto apjomu, autore uzskaitīs tikai tos Agrās brīdināšanas mehānisma ziņojuma rādītājus, kuri ir saistīti ar bezdarbu.

Pēc Agrās brīdināšanas mehānisma ziņojuma rezultātu analīzes tiek pieņemts lēmums par Padziļinātās izpētes ziņojumu izstrādi. Agrās brīdināšanas mehānisma ziņojuma, kā arī nākamajā posmā - Padziļināto izpētes ziņojumu izstrādes galvenais uzdevums ir, pamatojoties

⁴⁵European Commission. Macroeconomic imbalance procedure. Scoreboard. Pieejams: https://ec.europa.eu/info/business-economy-euro/economic-and-fiscal-policy-coordination/eu-economic-governance-monitoring-prevention-correction/macroeconomic-imbalance-procedure/scoreboard_en#scoreboard-indicators (skatīts 24.12.2017.)

uz pilnvērtīgu ekonomiskās situācijas analīzi, identificēt tās dalībvalstis, kurās pastāv makroekonomiskā nesabalansētība.⁴⁶

Kā liecina EK publicētais Agrās brīdināšanas mehānisma ziņojums 2018.gadā, kurā tiek atspoguļota rādītāju analīze līdz 2016.gadam, bezdarba līmenis, kopā ar neto starptautiskā investīciju bilanci, privāta sektora un vispārējās valdības sektora parāda līmenis no IKP ir visbiežāk pārkāptie nelīdzsvarotības raksturojošie rādītāji ES.⁴⁷

Latvija, saskaņā ar 2018. gada Agrās brīdināšanas mehānisma pamata rādītāju datiem, pārsniedza trīs rādītāju robežvērtību (neto starptautisko investīciju bilanci, darbaspēka vienības izmaksas un trīs gadu vidējā bezdarba līmeni). Neraugoties uz to, Latvija bija viena no tām ES dalībvalstīm, kurām saskaņā ar 2018. gada Agrās brīdināšanas mehānisma ziņojuma rezultātiem Padziļinātas izpētes ziņojuma izstrāde netika ierosināta.⁴⁸

2.1. tabula

Agrās brīdināšanas mehānisma bezdarba rādītāju dinamika Latvijā⁴⁹

		Robežvērtības		2010	2011	2012	2013	2014	2015	2016
Iekšējās nelīdzsvarotības	Bezdarba līmenis	3 gadu vidējais rādītājs	10 %	14,9	17,7	16,9	14,4	12,6	10,9	10,1
Jaunieviestie nodarbinātības rādītāji	Ekonomiski aktīvo iedzīvotāju īpatsvars — procentos no visiem iedzīvotājiem, vecuma grupā no 15 līdz 64 gadiem (3 gadu izmaiņas procentu punktos)		-0,2 %	0,4	-1,4	0,9	1,0	1,8	1,3	2,3
	Ilgtērmiņa bezdarba līmenis — procentos no ekonomiski aktīvajiem iedzīvotājiem, vecuma grupā no 15 līdz 74 gadiem (3 gadu izmaiņas procentu punktos)		0,5 %	7,2	6,9	3,3	-3,0	-4,1	-3,3	-1,7
	Jauniešu bezdarba līmenis — procentos no ekonomiski aktīvajiem iedzīvotājiem, vecuma grupā no 15 līdz 24 gadiem (3 gadu izmaiņas procentu punktos)		2 %	25,6	17,4	-4,8	-13,0	-11,4	-12,2	-5,9

Kā jau bija atzīmēts iepriekš, autore neanalizēs visus rādītājus, kuri pārkāpj noteikto robežu, bet tikai ar bezdarba līmeni saistītos rādītājus. Bezdarba līmenis ir viens no tiem rādītājiem, kuru Latvija pārsniedz noteikto robežvērtību jeb 10% jau kopš 2010.gada, skatīt 2.1.

⁴⁶European Commission. Macroeconomic imbalance procedure. In-depth reviews. Pieejams: https://ec.europa.eu/info/business-economy-euro/economic-and-fiscal-policy-coordination/eu-economic-governance-monitoring-prevention-correction/macroeconomic-imbalance-procedure/depth-reviews_en (skatīts 24.12.2017.)

⁴⁷European Commission. Alert Mechanism Report 2018. 2017, 46 p. Pieejams: <https://ec.europa.eu/info/sites/info/files/economy-finance/com-2017-771-en.pdf> (skatīts 25.12.2017.)

⁴⁸European Commission. Macroeconomic imbalance procedure. In-depth reviews. Pieejams: https://ec.europa.eu/info/business-economy-euro/economic-and-fiscal-policy-coordination/eu-economic-governance-monitoring-prevention-correction/macroeconomic-imbalance-procedure/depth-reviews_en (skatīts 24.12.2017.)

⁴⁹European Commission. Alert Mechanism Report 2018. 2017, 46 p. Pieejams: <https://ec.europa.eu/info/sites/info/files/economy-finance/com-2017-771-en.pdf> (skatīts 25.12.2017.)

tabulu. Taču, aktuālākā ziņojuma dati liecina par pozitīvu rādītāja dinamiku – trīs gadu vidējais bezdarba līmenis turpina samazināties jau piekto gadu pēc kārtas, un 2018.gada ziņojuma ietvaros tas ir sarucis līdz 10,1%.

Atbilstoši darbaspēka apsekojuma datiem, tautsaimniecībā nodarbināto iedzīvotāju skaita pieaugums Latvijā bija novērojams no 2000. gada līdz 2008. gada otrajam ceturksnim. Sākot ar 2008. gada trešā ceturksni negatīvā ekonomiskā izaugsme valstī sāka atspoguļoties arī nodarbinātības rādītājos. Taču būtiski tie pasliktinājās 2008. gada beigās, un nodarbināto skaita pastāvīgs samazinājums turpinājies līdz pat 2010.gada pirmajam ceturksnim. Tā 2010.gadā pirmajā ceturksnī Latvijā bija nodarbināti 830,4 tūkst. cilvēku, kas ir par 21,3% jeb 224,5 tūkst. cilvēku mazāk nekā 2008. gadā vidēji. Nodarbinātības līmenis šajā periodā samazinājās par 11,2 procentpunktiem, un 2010. gada pirmajā ceturksnī šis rādītājs veidoja 50,8%. Ja vēl 2008. gadā otrajā ceturksnī bezdarba līmenis bija 6,6%, tad 2010. gadā pirmajā ceturksni palielinājies līdz 21,3%.⁵⁰

2010. gadā bezdarbnieku skaits, salīdzinājumā ar 2008. gadu pieauga par 117,3 tūkst. cilvēku. Kamēr 2008. gadā kopējais bezdarbnieku skaits bija tikai 88,5 tūkst. cilvēku. Latvijas ekonomikai pārvarot krīzi, no 2010. gada otrās puses sācis palielināties tautsaimniecībā nodarbināto iedzīvotāju skaits.⁵¹ Tomēr 2011. gada tautas skaitīšanas rezultāti ir parādījuši, ka strādājošo iedzīvotāju skaits valstī ir būtiski zemāks nekā tika uzskatīts iepriekš. Kopējais Latvijas iedzīvotāju skaits 2011. gadā emigrācijas rezultātā ir par 155 tūkst. jeb 7,0% mazāks, nekā tika uzskatīts iepriekš, darbaspējas vecuma iedzīvotāju skaits sarucis par 135,6 tūkstošiem jeb 9,2%, bet nodarbināto iedzīvotāju skaits samazinājies par 108,9 tūkstošiem jeb 11,2 procentiem.⁵² Kopumā, kopš 2011. gadā, palielinoties ekonomiskajai aktivitātei un nodarbināto skaitam, bezdarba līmenis Latvijā samazinās.

Agrās brīdināšanas mehānismā, trīs gadu vidējam bezdarba līmenim ir noteikts 10% sliekšnis. Neraugoties uz to, ka 2018. gada Agrās brīdināšanas mehānisma ziņojumā fiksētais trīs gadu vidējais bezdarbs Latvijā bija 10,1%, padziļinātās izpētes ziņojuma izstrāde netika iniciēta. Makroekonomiskās situācijas analīzes ietvaros svarīga ir ne tikai mehāniska rādītāju robežvērtības ievērošana, bet arī to dinamika. Latvijas gadījumā ir vērojama konsekventa bezdarba līmeņa samazināšanās dinamika. Sasniedzot savu maksimālo vērtību kopš 1995. gada

⁵⁰Autores aprēķini balstoties uz Centrālā statistikas pārvaldes datiem. Nodarbinātība un bezdarbs. Pieejams: http://data.csb.gov.lv/pxweb/lv/Sociala/Sociala_isterm_nodarb/?tablelist=true&rxid=cdbc978c-22b0-416a-aacc-aa650d3e2ce0 (skatīts 10.03.2018.)

⁵¹Autores aprēķini balstoties uz Centrālā statistikas pārvaldes datiem. Nodarbinātība un bezdarbs. Pieejams: http://data.csb.gov.lv/pxweb/lv/Sociala/Sociala_isterm_nodarb/?tablelist=true&rxid=cdbc978c-22b0-416a-aacc-aa650d3e2ce0 (skatīts 10.03.2018.)

⁵²Centrālā statistikas pārvalde. Latvijas 2011.gada tautas skaitīšanas rezultāti. Gatavas 2011.gada tautas skaitīšanas rezultātu tabulas. Pieejams: <http://www.csb.gov.lv/statistikas-temas/tautas-skaitisana-28290.html> (skatīts 26.12.2017.)

2010. gadā (19,5%), nākamajos gados bezdarba līmenis pastāvīgi samazinājās, 2016. gadā sasniedzot 9,6% līmeni. Kā liecina Finanšu ministrijas makroekonomiskās prognozes, vidējā termiņā bezdarba līmenis turpinās samazināties.⁵³ Tādējādi, visticamāk, ka jau nākamajā gada trīs gadu vidējais bezdarba līmenis Latvijā būs mazāks par noteikto robežvērtību.

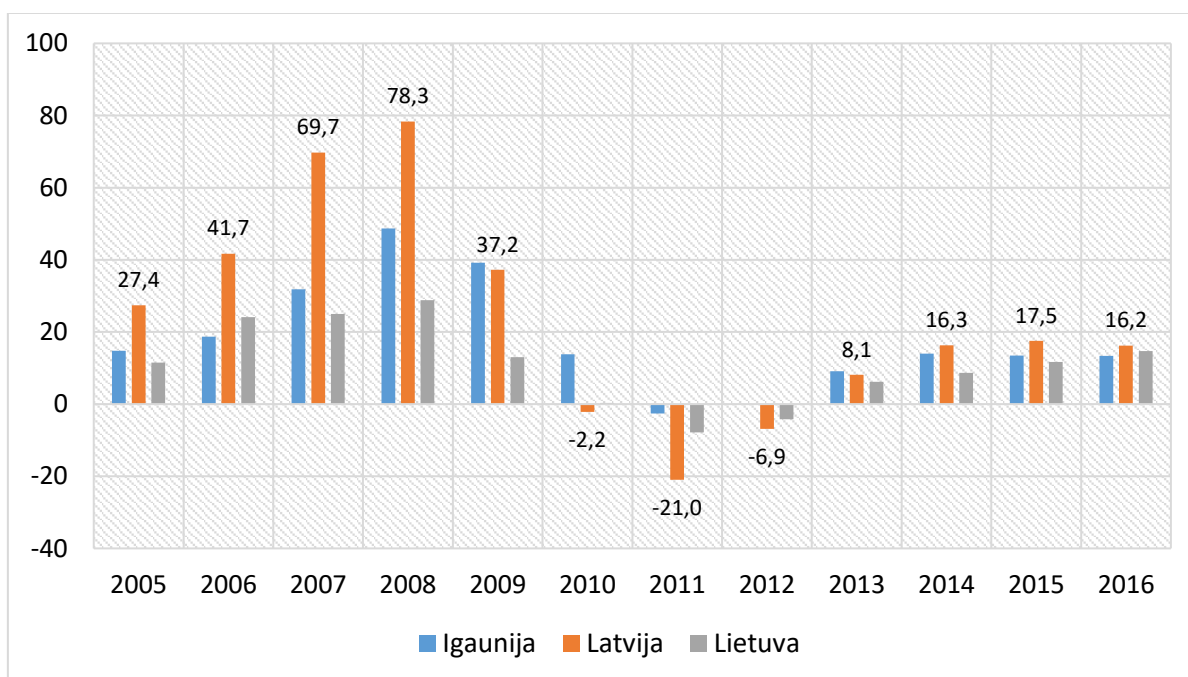
Attiecībā uz Eiropas Savienību kopumā, tad 2016.gadā pirmo reizi kopš 2013.gada vidējais bezdarba līmenis trīs gados bija zemāks par noteikto 10% robežu jeb 9,4%. Jāatzīmē, ka bezdarba līmenis visās ES dalībvalstīs kopš pasaules ekonomikas krīzes samazinās un, pateicoties zemajam bezdarba līmenim (tuvu 5%) Vācijā, Čehijā, Maltā un Lielbritānijā, 2016. gadā izdevās nepārsniegt noteikto 10% robežvērtību. Tomēr atsevišķas ES dalībvalstīs, piemēram, Grieķijā, Spānijā, Kiprā un Portugālē bezdarbs paliek par būtisku sociālekonomisko problēmu.

Lai arī Latvija uz doto brīdi pārsniedz trīs gadu vidējo bezdarba līmeni noteikto sliekšni, taču pārējie ar darba tirgu saistītie Agrās brīdināšanas mehānisma ziņojuma radītāji, proti iedzīvotāju ekonomiskās aktivitātes līmenis, ilgtermiņa bezdarba līmenis un jauniešu bezdarba līmenis uzrāda pozitīvu dinamiku un pārlicinoši iekļaujas noteiktā robežvērtībā. Tā, trīs gadu vidējais ekonomiski aktīvo iedzīvotāju īpatsvars vecuma grupā no 15 līdz 64 gadiem Latvijā, 2016.gadā palielinājies par 2,3%, kaut gan noteiktā robežvērtība ir -0,2%. Ilgtermiņa bezdarba līmenis, kā trīs gadu izmaiņas procentu punktos no ekonomiski aktīvajiem iedzīvotājiem vecuma grupā no 15 līdz 74 gadiem Latvijā, 2016.gadā samazinājies par 1,7%, kaut gan noteiktais sliekšnis ir +0,5%. Savukārt, jauniešu bezdarba līmeņa radītājs, kurš Agrās brīdināšanas mehānisma ziņojumā tiek atspoguļots, ka trīs gadu izmaiņas procentos no ekonomiski aktīvajiem iedzīvotājiem, vecuma grupā no 15 līdz 24 gadiem, 2016.gadā samazinājies par 5,9%, kaut gan noteikta robežvērtība, kura signalizē par radītāju pārkaršanu un neizpildi ir +2%. Šo radītāju dinamika tiek atspoguļotā 2.1. tabulā. Autore grib atzīmēt, ka trīs gadu periods augstāk minētajiem rādītājiem tiek izmantots tā dēļ, lai minimizētu īstermiņa svārstības un izslēgtu vienreizējo faktoru ietekmi. Ir svarīgāk analizētu strukturālās izmaiņas, kas var uzkrāties ilgākā laika periodā, nevis īstermiņa svārstības. Neskatoties uz to, ka šie sociālie radītāji uzrāda pozitīvu dinamiku un pārlicinoši iekļaujas noteiktā robežvērtībā, pēc autores domām tas neaplicina, ka Latvijā nav problēmu ar jauniešu bezdarbu un ilgstošiem bezdarbniekiem. Bakalaurā darbā trešajā nodaļā, autore apraksta un pierāda, ka situācija ar jauniešu nodarbinātību un ilgstošo bezdarbnieku samazinājumu ir visai aktuāla un nopietna Latvijas sabiedrībā.

⁵³Finanšu ministrija. Galvenie makroekonomiskie rādītāji un prognozes, 2018. Pieejams: http://www.fm.gov.lv/lv/sadalas/tautsaimniecibas_analize/tautsaimniecibas_analize/galvenie_makroekonomiskie_raditaji_un_prognozes/ (skatīts 20.04.2018.)

Autore grib atzīmēt, ka Agrārās brīdināšanas mehānismā ir vēl viens rādītājs, kura vērtību Latvija sistemātiski pārsniedz un kurš ietekme Latvijas ārējo konkurētspēju, tas ir darbaspēka vienības izmaksas. Savukārt, galvenais izskaidrojošais iemesls tieša veida ir saistīts ar situāciju Latvijas darba tirgū un bezdarba līmeni. Tādējādi, pēc autores domām ir būtiski izskatīt arī šī rādītāja dinamiku. Darbaspēka vienības izmaksas mēra vidējās darbaspēka izmaksas uz vienu saražoto produkcijas vienību. Latvijā, darbaspēka izmaksu pieaugumam pārsniedzot darba ražīguma kāpumu, tas ir atspoguļojies darbaspēka vienības izmaksu pieaugumā. Ja vien darbaspēka izmaksu kāpums netiek kompensēts ar citu izmaksu samazinājumu, izmaksu konkurētspēja mazinās.

Sākot no 2013.gadā Latvijā būtiski palielinājās nominālās darbaspēka vienības izmaksas. Trīs gadu vidēja vērtība laikā periodā no 2013.-2016.gadam attiecīgi bija 8,1%, 16,3%, 17,5% un 16,2%, pie pieļaujamas robežas 9%. Tādējādi, pēdējos trijos gados Latvija būtiski pārsniedz noteikto robežvērtību. Nomināla darbaspēka vienību izmaksu indeksa dinamika Latvijā un pārējās Baltijas valstīs tiek atspoguļota 2.3. attēlā. Autore atzīmē, ka straujākais darbaspēka vienību izmaksu kāpums starp visām ES dalībvalstī fiksēts tieši Baltijas valstīs, tajā skaitā arī Latvijā, ko galvenokārt noteica spēcīgu algu kāpumu, ņemot vērā ierobežotu darbaspēku pieejamību.



2.3.att. Nominālās darbaspēka vienības izmaksu kāpums Baltijas valstīs laikā periodā no 2005.-2017.gadam, procentuālās izmaiņas 3 gada laikā⁵⁴

⁵⁴ Autore veidots attēls, izmantojot Eiropas Komisijas datus. European Commission. Statistical Annex of Alert Mechanism Report 2018. 2017. 51 p. Pieejams: https://ec.europa.eu/info/sites/info/files/economy-finance/swd-2017-661_en.pdf (skatīts 20.03.2018.)

Bezdarba līmenis visas trīs Baltijas valstis strauji samazinās un 2017.gadā pietuvojies pirms pasaules ekonomikas krīzes 2008.gada zemajam līmenim, tādējādi uzņēmēji jauno darbinieku piesaistīšanas nolūkos palielina atalgojumu. Attiecībā uz Latviju, ir būtiski atzīmēt, ka pēdējos gados tiek būtiski palielināta arī minimālā alga, kas iedod savu artavu darbaspēka izmaksu kāpumam vidēji valstī. Tā, 2014.gada valstī noteiktā minimālā mēneša darba alga bija 320 eiro, tad turpmākajos gados tā attiecīgi palielinājās par 40 eiro, 10 eiro, 10 eiro un 2018.gadā vēl par 50 eiro.

Aktuālākie *Eurostat* dati liecina, ka nominālā darbaspēka vienības izmaksu indeksa pieaugumu var sagaidīt arī nākamā ziņojuma ietvaros. Tā, balstoties uz aktuālākajiem *Eurostat* datiem, trīs gadu vidējais nominālās darbaspēka vienības izmaksu indekss 2017. gadā Latvijā palielinājies par 14,8%.⁵⁵ Vērtējot rādītāja dinamiku autore atzīme, ka, lai arī no vienas puses tā pieaugums labvēlīgi ietekmē iedzīvotāju neto ieņēmumus, tas negatīvi ietekmē nacionālās ekonomikas konkurētspēju, būtiski palielinot ražošanas izmaksas. Turpinot samazinoties bezdarba līmenim Latvijā, ciņa starp uzņēmumiem par jauno darbinieku piesaistīšanu tikai saīsināsies, tādējādi radot spiedienu uz darba samaksu.

Autore grib atzīmēt, ka 2014. gada 1. janvārī Latvijai kļūstot par eirozonas dalībvalsti, mainījies darbaspēka vienības izmaksu trīs gadu vidējo izmaiņu rādītājs, robežvērtībai samazinoties no 12% līdz 9%, tādējādi kļūstot vēl stingrākai. Samazinoties darbaspēka vienības izmaksu pieļaujamai amplitūdai periodā no 2014. līdz 2016. gadam bija stipri pārsniegta attiecīga rādītāja robežvērtība (9%), jo nominālās darbaspēka vienības izmaksu trīs gadu vidēja vērtība bija 16,3%, 17,5% un 16,2% attiecīgi. Jāatzīmē, ka pat ja nenotiktu piemērojamas robežvērtības samazinājums, saistībā ar iestāšanos eirozonā 2014.gadā, faktiskais rādītājs pārsniegtu noteikto sliekšni jebkurā gadījumā.

Kā jau autore atzīmēja, Eiropas Semestra ietvaros visām Eiropas Savienības dalībvalstīm neatkarīgi no Agrās brīdināšanas mehānisma ziņojumā aktualizētiem riskiem un tālākās procedūras uzsākšanas, tiek sniegtas Eiropas Komisijas valsts specifiskās rekomendācijas. Rekomendāciju mērķis ir, ņemot vērā apzinātos riskus un makroekonomiskās nesabalansētības, nodrošināt savlaicīgu riska faktoru identificēšanu, veicinot nacionālās ekonomikas attīstību.⁵⁶ Šā gada 7.martā Eiropas Semestra cikla ietvaros Eiropas Komisija formulēja un Eiropas

⁵⁵ Eurostat. Nominal unit labour cost, 3 years % change. Pieejams: <http://ec.europa.eu/eurostat/tgm/table.do?tab=table&init=1&plugin=0&language=en&pcode=tipslm10&tableSelection=1> (skatīts 19.03.2018.)

⁵⁶ European Commission. Macroeconomic imbalance procedure. In-depth reviews. Pieejams: https://ec.europa.eu/info/business-economy-euro/economic-and-fiscal-policy-coordination/eu-economic-governance-monitoring-prevention-correction/macroeconomic-imbalance-procedure/depth-reviews_en (skatīts 20.04.2018.)

Padome apstiprināja kārtējo ziņojumu par Latviju – Ziņojums par Latviju 2018.gadā, kurā arī tiek sniegtas specifiskās rekomendācijas Latvijai, tajā skaitā arī par darba tirgu.

Attiecībā uz darba tirgu tieši un netieši ietekmējošiem faktoriem, Eiropas Komisija atzīmē, ka Latvija ir panākusi nelielu progresu nodokļu īpatsvara darbaspēka izmaksās samazināšanā iedzīvotājiem ar zemiem ienākumiem un nodokļu saistību izpildes uzlabošanā. Kopš 2012. gada Latvijai ir ieteikts novirzīt nodokļus no zemajām algām izaugsmi veicinošā veidā. 2017. gada nodokļu reforma daļēji ņēma vērā šo ieteikumu, jo tika samazināts nodokļu īpatsvars darbaspēka izmaksās attiecībā uz zema atalgojuma saņēmējiem, tomēr šis rādītājs joprojām ir augstāks par ES vidējo rādītāju un pārējo Baltijas valstu rādītājiem.⁵⁷ Papildus tam, Eiropas Komisija norāda, ka Latvija saskaras ar problēmām attiecībā uz vairākiem Sociālo rezultātu pārskata rādītājiem, kas balsta Eiropas sociālo tiesību pīlāru. Augsta ekonomikas izaugsme ir uzlabojusi nodarbinātības rādītājus. Tomēr ienākumu nevienlīdzības un nabadzības līmenis saglabājas salīdzinoši augsts daļēji sociālās aizsardzības sistēmas nepilnību dēļ. Veselības aprūpes un pienācīgu mājokļu pieejamība ir ierobežota, un sociālo mājokļu ir maz. Līdzdalība aktīva darba tirgus politikā joprojām ir zema. Pozitīvi ir tas, ka dzimumu nodarbinātības atšķirības ir ļoti nelielas, un mājsaimniecību bruto izmantojamais ienākums uz vienu iedzīvotāju palielinās.⁵⁸

Bakalaura darba trešajā nodaļā autore turpinās analizēt bezdarbu Latvijā, īpašu uzmanību akcentējot uz bezdarba situācijas analīzi ekonomikas krīzes periodā 2009.gadā un salīdzinot to ar bezdarba situāciju 2017.gadā. Papildus tam, autore novērtēs bezdarbnieka pabalstu maksāšanas kārtību, kā arī bezdarba mazināšanas un nodarbinātības veicināšanas pasākumus Latvijā.

⁵⁷ European Commission. Country Report Latvia 2018. Brussels, 2018. 11 p. Pieejams: <https://ec.europa.eu/info/sites/info/files/2018-european-semester-country-report-latvia-en.pdf> (skatīts 30.04.2018.)

⁵⁸ European Commission. Country Report Latvia 2018. Brussels, 2018. 2-3 p. Pieejams: <https://ec.europa.eu/info/sites/info/files/2018-european-semester-country-report-latvia-en.pdf> (skatīts 30.04.2018.)

3. BEZDARBA RAKSTUROJUMS UN PROBLĒMU RISINĀJUMI LATVIJĀ

3.1. **Bezdarbnieku sociālekonomiskais profils Latvijā**

Šajā nodaļā, autore analīzes Latvijas bezdarba situāciju laikā periodā no 2010. gada marta līdz 2017. gadam decembrim. Tieši tāds analīzes laika periods bija izvēlēts tāpēc kā, pirmkārt, uz bakalaura darba rakstīšanas momentu, bezdarba dati plašākajā griezumā, ieskaitot sadalījumu pa reģioniem, izglītības līmeni un sociālam grupām ir pieejami līdz 2017.gadam beigām. Otrkārt, autore mērķis ir izanalizēt Latvijas bezdarba tendences, struktūru un tas izmaiņas salīdzinot ar ekonomikas krīzes periodu, it īpaši ar 2010.gadu, kad bija reģistrēts augstākais bezdarba līmenis Latvijā pēdējos divdesmit gados. Tieši 2010.gada martā bija reģistrēts augstākais bezdarba līmenis. Tādējādi, tiks izveidots Latvijas bezdarbnieka sociālekonomiskais portrets. Datu analīzes procesa tiek izmantoti Latvijas Republikas Valsts nodarbinātības aģentūras dati par reģistrēto bezdarbu.

Pakāpeniska ekonomisko aktivitāšu palielināšanās kopš 2010. gada otra ceturkšņa labvēlīgi ietekmē situāciju darba tirgū – pieaug nodarbinātība un samazinās krīzes izraisītais augstais bezdarba līmenis. Tajā pašā laikā atsevišķas iedzīvotāju grupas, īpaši personas ar zemu izglītības līmeni un kvalifikāciju, gados vecāki cilvēki, kā arī jaunieši, situācijas uzlabošanos izjūt vājāk. 2017. gadā situācija darba tirgū turpināja uzlaboties, bet lēnākos tempos nekā iepriekšējos gados. Turpināja sarukt bezdarbs, demogrāfijas tendences ietekmēja ekonomiski aktīvo iedzīvotāju skaitu, bet izaugsmes tempu palēnināšanās –nodarbinātību. Uz 2017.gadā beigām reģistrēto bezdarbnieku skaits Latvijā bija 63,1 tūkst., skatīt 3.1. tabulu, kas atbilst 5,2% reģistrētam bezdarba līmenim valstī. Salīdzinot ar 2010. gada martu, bezdarbnieku skaits samazinājies vairāk nekā trīs reizes, proti par 131,2 tūkst. cilvēku.

Bezdarbnieku dzimuma proporcija Latvijā attiecīgajā laika periodā nedaudz mainījies, palielinoties sieviešu bezdarba īpatsvaram kopējā bezdarbā. Ja ekonomikas krīzes periodā dziļākajā punktā sieviešu un vīriešu bezdarba proporcija bija identiska, gan procentuālā izteiksmē, gan absolūtā izteiksmē, skatīt 3.1. tabulu. Savukārt, uz 2017.gada beigām situācija ir mainījās, vīriešu un sieviešu bezdarbnieku skaita atšķirība būtiski palielinājies. 2017. decembrī Nodarbinātības valsts aģentūrā bija reģistrēts par 6,7 tūkst. sieviešu vairāk nekā vīriešu, tādējādi sieviešu bezdarba īpatsvaram palielinoties līdz 55,3%. Tādējādi autore secina, ka sievietēm tomēr ir grūtāk atrast darbu. Iespējams, tas ir saistīts ar ilgstošiem bērnu kopšanas atvaļinājumiem vai izvēlētas profesijas. Uz 2017.gada beigām sieviešu bezdarbs bija augstāks visas izglītības pakāpēs. Tā, starp bezdarbniekiem ar augstāko izglītību, 71% ir tieši sievietes. Savukārt sieviešu īpatsvars starp bezdarbniekiem ar vispārējo vidējo izglītību - 56%.

**Reģistrēto bezdarbnieku skaits sadalījumā pa grupām uz 31. martu 2010.gadā
un 31. decembrī 2017. gadā Latvijā⁵⁹**

Datums	31.03.2010.		31.12.2017.	
	Skaitis, tūkst. cilvēku	Īpatsvars kopējā bezdarbnieku skaita, %	Skaitis, tūkst. cilvēku	Īpatsvars kopējā bezdarbnieku skaita, %
Reģistrēto bezdarbnieku skaits	194,3	100,0%	63,1	100,0%
Sievietes	97,1	49,9%	34,9	55,3%
Vīrieši	97,2	50,1%	28,2	44,7%
No tiem:				
Ilgstošie ⁶⁰ bezdarbnieki	39,5	20,3%	18,1	28,7%
Invalīdi bezdarbnieki	8,2	4,2%	8,2	13,0%
Jaunieši vecumā no 15 līdz 24 gadiem	28,3	14,6%	4,3	6,7%
Pirmspensijas vecuma bezdarbnieki	18,7	9,6%	10,1	15,9%
Citi	99,5	51,2%	22,4	35,6%

Nozīmīga problēma Latvijā arī ir jauniešu bezdarbs. Bezdarbs jauniešu vidū ir ievērojami augstāks nekā citās vecuma grupās. Uz 2017.gadā beigām Latvijā bija 4,3 tūkst. jauniešu – darba meklētāju jeb 6,7% no reģistrēto darba meklētāju kopskaita vecumā no 15 līdz 74 gadiem. Nedaudz vairāk nekā 4 tūkstoši no šiem jauniešiem bija vecumā no 20 līdz 24 gadiem. Visvairāk jauniešu – darba meklētāju Latvijā bija 2010.gada 1.ceturksnī, bet kopš 2010.gada 2.ceturkšņa jauniešu – darba meklētāju skaits pakāpeniski samazinājies. Viens no jauniešu bezdarba cēloņiem ir viņu izglītības līmenis – aptuveni 64% jauniešu nebija kvalifikācijas vai bija nodarbinātībai nepietiekams izglītības līmenis. Profesionālā izglītība bija 20% jauniešu, bet augstākā izglītība – 16%. Papildus būtisks faktors jauniešu bezdarbam ir arī darba pieredzes trūkums. Tikai 40% no visiem jauniešiem – darba meklētājiem bija darba pieredze, pie tam trešā daļa no tiem bija nodarbināti mazkvalificētās profesijās.

⁵⁹ Autores veidota tabula, izmantojot Nodarbinātības valsts aģentūras datus. Nodarbinātības valsts aģentūra. Statistika. Reģistrētais bezdarba līmenis valstī. Pieejams: <http://www.nva.gov.lv/index.php?cid=6> (skatīts 04.04.2018.)

⁶⁰ Ilgstošs bezdarbnieks – cilvēks, kuram vairāk nekā gadu nav darba.

Jauniešu bezdarbs ir aktuāla problēma arī ES. Tā veidojas ne tikai tādēļ, ka pietrūkst atbilstošu jaunu darba vietu – daudzās valstīs nodarbināto skaits ir palicis nemainīgs un dažās pat pieaudzis. Darba tirgū aizvien ilgāk strādā gados veci cilvēki, kā arī sievietes pēc bērna kopšanas atvaļinājuma ātrāk atgriežas darba tirgū. Līdzdalības līmeņa pieaugums savukārt nozīmē lielāku konkurenci uz vakantajiem darbiem, kuriem savukārt trūkst darba pieredzes.⁶¹

Lai gan 2017.gadā jauniešu bezdarba līmenis ES turpināja samazināties un veidoja 16,8%, tas par 10 procentpunktiem augstāks nekā pieaugušo bezdarbs. ES valstīs jauniešu bezdarba līmenis joprojām ir ļoti atšķirīgs – no 6,8% Vācijā līdz pat 43,6% Grieķijā uz 2017.gadā beigām. No Baltijas valstīm augstākais jauniešu bezdarba līmenis joprojām ir Latvijā 17,0%, kas kopumā atbilst vidējam ES līmenim jeb 16,8%. Savukārt, Lietuvā un Igaunijā, jauniešu bezdarbs attiecīgi ir 13,3% un 12,1%.⁶²

Krīzes laikā, līdz ar kopējā bezdarba līmeņa pieaugumu, būtiski palielinājās arī ilgstošo bezdarbnieku skaits. Lai arī pakāpeniski augot ekonomiskajām aktivitātēm, ilgstošo bezdarbnieku skaits sarūk, to skaits arvien paliek samēra augsts. Uz 2017.gada beigām Nodarbinātības valsts aģentūrā bija reģistrēti 18,1 tūkst. ilgstošo bezdarbnieku, kas kopumā bija par 21,4 tūkst. cilvēku mazāk salīdzinot ar 2010. gada martu. Taču, neskatoties uz absolūto samazinājumu, ilgstošo bezdarbnieku īpatsvars kopējā bezdarbnieku skaita palielinājies no 20,3% 2010. gadā martā līdz 28,7% 2017. gadā beigām. Tas ir saistīts ar to, ka pārējo bezdarbnieku skaits, saistība ar ekonomisko aktivitātes pieaugumu, samazinājies straujāk nekā ilgstošo bezdarbniekus skaits.

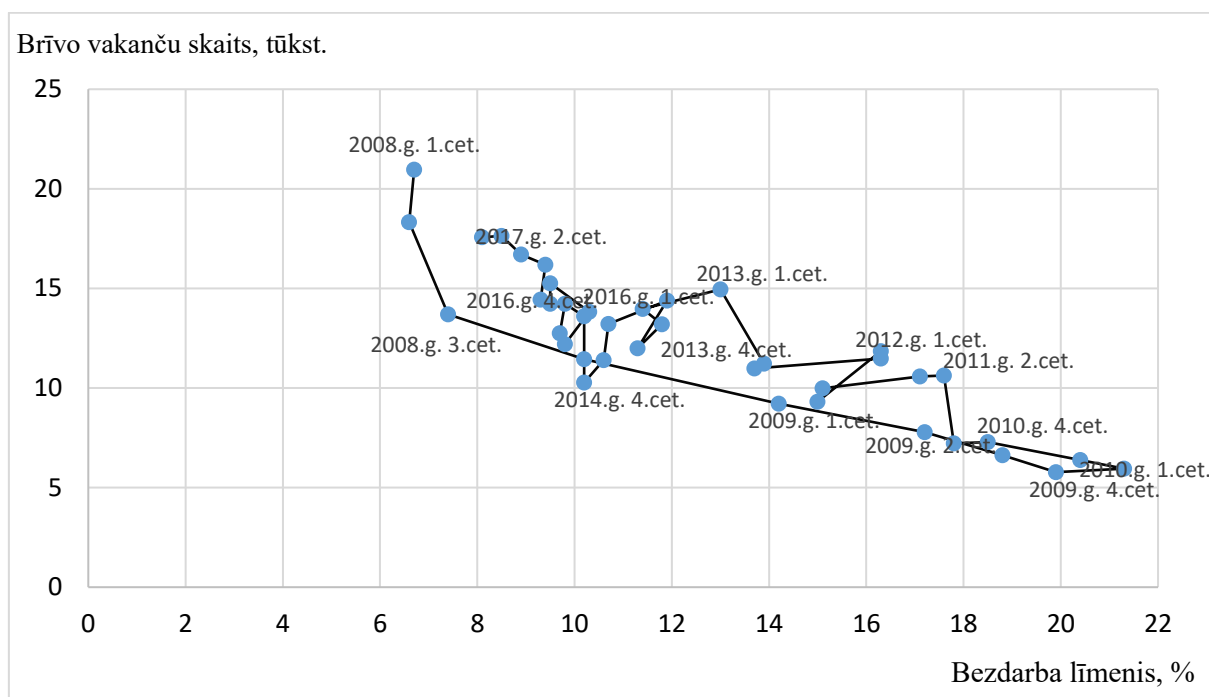
Vienlaikus visvairāk ilgstošo bezdarbnieku vidū uz 2017.gada beigām bija tieši gados vecākie iedzīvotāji vecumā 50 gadi un vairāk, veidojot 55,2% no kopējiem ilgstošiem bezdarbniekiem. Lielākai daļai no tiem bija profesionālā vai vidējā izglītība, kā arī iepriekš tie bija nodarbināti zemas kvalifikācijas profesijās, piemēram, palīgstrādnieki, apkopēji, mazumtirdzniecības veikala pārdevēji, zivju apstrādātāji. Savukārt 22% no ilgstošiem bezdarbniekiem veido cilvēki ar invaliditāti. Kamēr 20,6% no ilgstošiem bezdarbniekiem veido cilvēki vecumā no 25 līdz 49 gadiem, un nav viņiem invaliditātes. Autore atzīmē, ka tieši šī ilgstošo bezdarbnieku grupai ir lielākas cerības atrast darbu. Pretējā gadījumā, jāņem vērā, ka ilgstošais bezdarbs var radīt strukturālā bezdarba pieaugumu, proti, jo ilgāk šie cilvēki ir bez darba, jo lielāks risks zaudēt darba iemaņas un prasmes. Daļēji informāciju par strukturālā bezdarba iespējamo veidošanos var iegūt izmantojot Beveridža līkni, kura atspoguļo bezdarba

⁶¹Mourshed M., Patel J., Suder K. *Education to employment: getting Europe's youth into work*. McKinsey & Company, 2014. Pieejams: <https://www.mckinsey.com/industries/social-sector/our-insights/converting-education-to-employment-in-europe> (skatīts 23.12.2017.)

⁶² Autores aprēķini balstoties uz Eurostat datiem. Eurostat. Population and social conditions. Labour market. Pieejams: <http://ec.europa.eu/eurostat/data/database> (skatīts 01.05.2018.)

līmeņa un vakanču skaita negatīvo attiecību. Bezdarba attiecība pret vakanču skaitu recesijas laikā paaugstinās, bet uzplaukuma periodā samazinās. Virzība gar Beveridža līkni atspoguļo bezdarba cikliskās komponentes pārmaiņas. Savukārt dabiskā bezdarba līmeņa pārmaiņas atspoguļo Beveridža līknes nobīdes.

Analizējot Beveridža līkni laikā periodā no 2008. gada pirmā ceturkšņa līdz 2017. gada beigām, autore secina, ka pirms ekonomikas krīzes gados līkne nobīdījās pa kreisi, bet proti samazinājās gan bezdarba līmenis, gan brīvo darba vietu īpatsvars, skatīt 3.1. attēlu.



3.1. att. Beveridža līkne Latvijā, laika periodā no 2008. gada 1. ceturkšņa līdz 2017. gada 4. ceturksnim⁶³

Ekonomikas recesijas sākumā brīvās darba vietas strauji samazinājās, kamēr bezdarbs pieauga visai mēreni. Savukārt ekonomikas krīzes periodā 2009. gadā un 2010. gada sākumā bezdarbs pieauga, vakancēm arvien mazinoties. Bezdarba līmeņa augstākais punkts bija sasniegts 2010.gada pirmajā ceturksnī un, sākot ar 2010.gada vidu, tiek novērota augšupvērsta Beveridža līknes virzības maiņa, kas liecina par ekonomiskā cikla fāzes maiņu un situācijas uzlabošanos darba tirgū. Nodarbinātība ir pieaugusi, mazinoties gan darba meklētāju, gan neaktīvo personu skaitam, līdz ar to ir atsākusies jaunu darba vietu radīšana. Pārbīde pa līkni ir tāda pati kā darba vietu samazinājums krīzes laikā, kas norāda uz cikliskā bezdarba samazināšanos.

⁶³Autores veidots attēls, izmantojot Centrālās statistikas pārvaldes datus. Centrālā statistikas pārvalde. Aizņemtās un brīvās darbavietas, apmaksātais darba laiks. Nodarbinātība un bezdarbs. Pieejams: <http://www.csb.gov.lv/dati/statistikas-datubazes-28270.html> (skatīts 01.05.2018.)

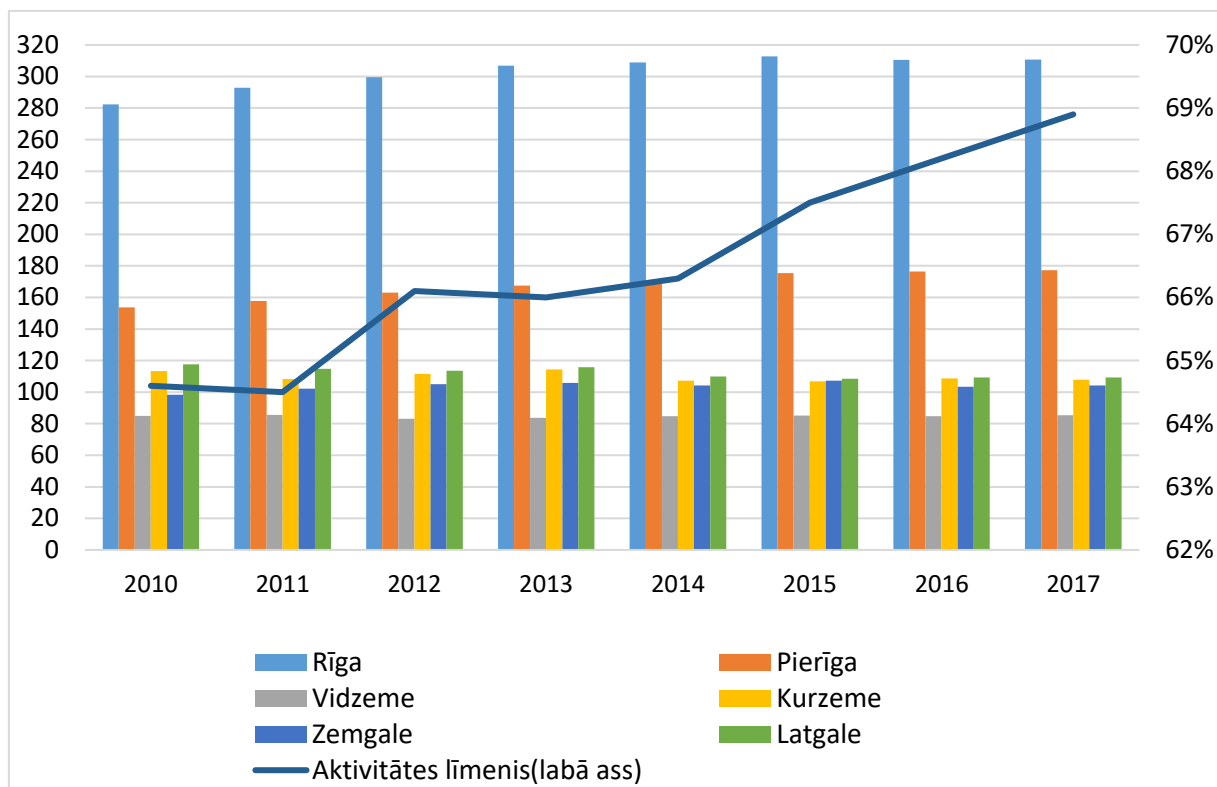
Analizējot darba tirgus situāciju Latvijas reģionos, autore secina, ka joprojām vērojamas izteiktas reģionālās atšķirības. Tradicionāli, situācija labāka ir Rīgas un Zemgales reģionā, savukārt Latgales reģionā joprojām reģistrēts augstākais bezdarbs. Bezdarba līmeņa atšķirības starp Rīgas un Latgales reģioniem joprojām ir ievērojams. 2017. gadā, zemākais bezdarba līmenis bija Rīgas reģionā, proti 7,8%. Kamēr Latgales reģionā bezdarba līmenis bija gandrīz divas reizes augstāks – 14,0%. Savukārt, Zemgales reģionā bezdarba līmenis bija 9,3%, Vidzemes reģionā – 9,7%, Kurzemes reģionā – 8,8%. Tuvāk Latvijas galvaspilsētai ir mazāks bezdarba līmenis, jo cilvēki spēj atrast darbu galvaspilsētā un tās reģionā. Rīgas reģionā ir lielāka iespēja labāk izglītoties, kas palielina iespējas atrast darbu ar atbilstošu kvalifikāciju, kā arī Rīgā ir vairāk ražotņu un rūpnīcu. Latgales reģionā ekonomiska aktivitāte ir zemākā un uzņēmējdarbība ir vājāk attīstīta, tādējādi darbavietu piedāvājums iedzīvotājiem ir ierobežots. Latgalē ir daudz pašnodarbināto personu, kas apstrādā lauksaimniecības zemi, un ar to iegūst sev ienākumus iztikai.

Zīmīgi, ka bezdarba līmenis Rīgas reģionā finanšu krīzes periodā bija augstāks pat nekā Latgales reģionā, 21,9% pret 19,2% attiecīgi 2010. gadā. Finanšu krīzes periodā arī ienākumu atšķirības plaisa starp Latvijas reģioniem ir mazinājusies un bija viena no zemākajām kopš 2000. gadā. Piemēram, ja 2004.gadā Rīgas reģionā vidējie ienākumi uz vienu mājsaimniecības locekli bija gandrīz divreiz augstāki nekā Latgalē, tad šī atšķirība ir būtiski sarukusi finanšu krīze laikā. Tā, 2009.gadā rīcībā esošais ienākums uz vienu mājsaimniecības locekli Rīgas reģionā veidoja 115,3% no Latvijas vidēja līmeņa, taču Latgales reģionā vidējais līmenis bija 78,9% no vidējā valsts līmeņa. Savukārt, atjaunojoties ekonomiskai izaugsmei, šī disproporcija gan bezdarba līmeņa ziņā, gan rīcība esošā ienākumā atkal sāka palielināties. Aktuālākie pieejamie dati liecina, ka 2016. gadā rīcībā esošais ienākums uz vienu mājsaimniecības locekli Rīgas reģionā veidoja 122,6% no Latvijas vidēja līmeņa, kamēr Latgales reģionā 70,7%. Tādējādi, autore var secināt, ka nevienlīdzīga Latvijas reģionu ekonomiskā izaugsme izkropļo konkurenci darba tirgu starp reģioniem, pazeminot nodarbinātības un augstākas darba samaksas saņemšanas iespējas mazāk attīstītos reģionos.

Savukārt, tas fakts, ka atšķirības nodarbinātības un bezdarba rādītājos starp etniskām grupām un reģioniem ir lielāks nekā pirms krīzes, liecina par to, ka netiek izmantots ievērojams darbaspēka apjoms. 2017.gadā bezdarba līmenis Rīgas reģionā veidoja pusi no augstākā reģionālā līmeņa – Latgalē. Turklāt Latgalē, bezdarbnieku skaits, kuri bijuši bez darba ilgāk nekā vienu gadu uz 2017.gadā decembrī bija 10,7 tūkst. cilvēku, bet Rīga vien 1,1 tūkst. cilvēku.

Lai gan kopējais aizņemto darba vietu skaits Latvijā laikā kopš ekonomikas krīzes ir būtiski pieaudzis, tas noticis, jaunām darba vietām veidojoties galvenokārt Rīgā un Pierīgas reģionā, skatīt 3.2. attēlu. Kamēr pārējos reģionos strādājošo skaits palielinājies tikai nebūtiski.

Savukārt Kurzemes un Latgales reģionā nodarbināto skaits 2017.gadā bija mazāks pat nekā ekonomikas krīzes periodā dziļākajā punktā jeb 2010.gadā. Taču Latgalē, vienīgajām Latvijas reģionam_nodarbināto skaits 2017.gadā sasniedzis zemāko skaitu kopš 1996.gadā.⁶⁴



3.2.att. Nodarbināto skaits Latvijas reģionos tūkst. cilvēku un ekonomiskās aktivitātes līmenis (%) vecuma grupa no 15-74 Latvijā laikā periodā no 2010.-2017.gadam⁶⁵

Tas liecina par grūtībām ilgstošos bezdarbniekus atgriezt atpakaļ darba tirgū, kā arī par darbaspēka reģionālās mobilitātes problēmām, ko pastiprina cenu ziņā pieejamu īres mājokļu ierobežotais piedāvājums pilsētās.

Neskatoties uz to, ka nodarbināto skaits pieaug lēni, ekonomiskās aktivitātes līmenis pieaug diezgan strauji un 2017.gadā sasniedzis 68,9%, skatīt 3.2. attēlu. Tas ir augstākais līmenis kopš 1996.gadā. Ekonomiskās izaugsmes un demogrāfisko faktoru ietekmes rezultātā samazinās ekonomiski neaktīvo iedzīvotāju skaits, tādējādi pieaug iedzīvotāju ekonomiska aktivitāte un samazinās bezdarbs.

⁶⁴Autores aprēķini balstoties uz Centrālās statistikas pārvaldes datiem. Iedzīvotāji pēc ekonomikas aktivitātes Latvijas reģionos. Nodarbinātība un bezdarbs. Pieejams:

http://data.csb.gov.lv/pxweb/lv/Sociala/Sociala_ikgad_nodarb/?tablelist=true&rxid=cdbc978c-22b0-416a-aacc-aa650d3e2ce0 (skatīts 01.05.2018.)

⁶⁵Autores veidots attēls, izmantojot Centrālās statistikas pārvaldes datus. Centrālā statistikas pārvalde. Iedzīvotāji pēc ekonomikas aktivitātes Latvijas reģionos. Nodarbinātība un bezdarbs. Pieejams:

http://data.csb.gov.lv/pxweb/lv/Sociala/Sociala_ikgad_nodarb/?tablelist=true&rxid=cdbc978c-22b0-416a-aacc-aa650d3e2ce0 (skatīts 01.05.2018.)

3.2. Latvijas bezdarba pabalsta sistēmas novērtējums

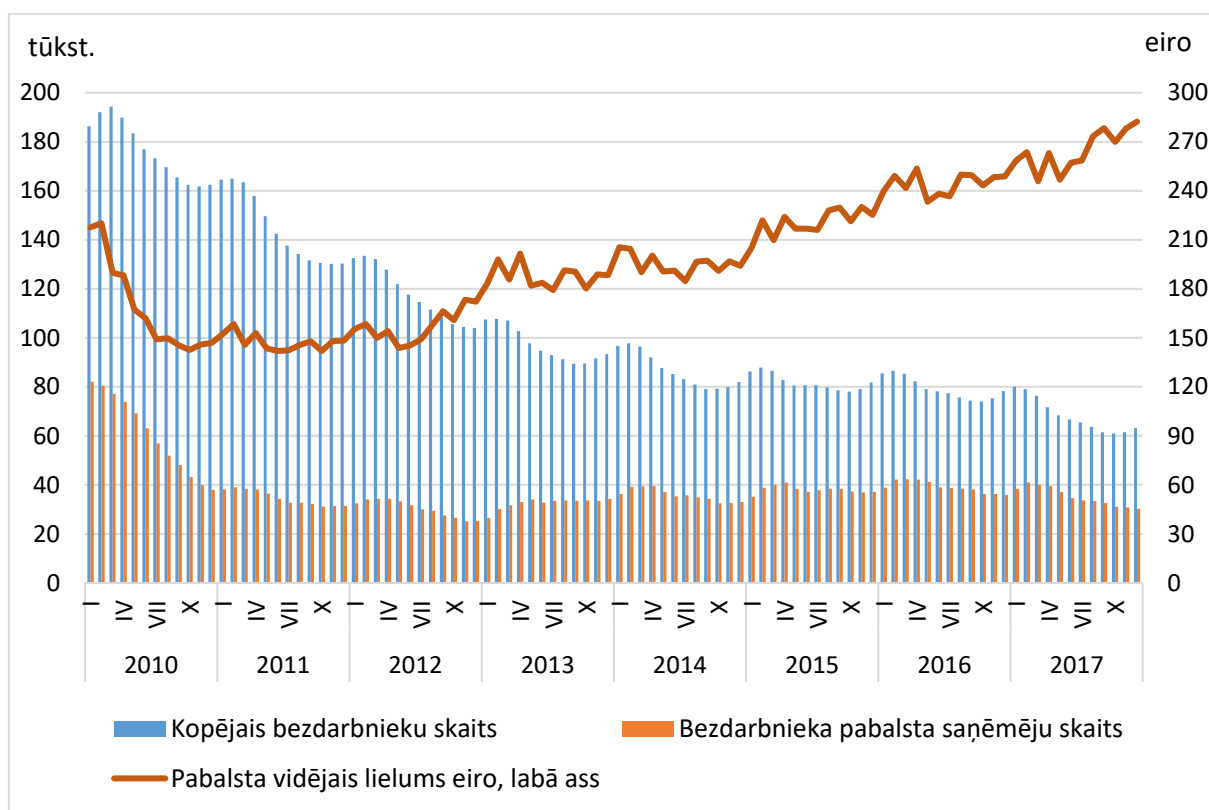
Neviens nav pasargāts no dažādu risku iestāšanās. Tie var būt saistīti gan ar īslaicīgu gan ilglaicīgu slimību, invaliditāti, vecumu un ar tādiem iemesliem, ko pats cilvēks nav spējīgs ietekmēt personiski, piemēram, ekonomikas recesija. Tā kā ienākumi no algota darba ir nozīmīgākie cilvēka iztikas nodrošināšanai, tad apdrošināšana parasti sedz situācijas, kad šis ienākuma avots tiek zaudēts. Sociālās apdrošināšanas pamatā ir solidaritātes princips starp sociālās apdrošināšanas iemaksu veicējiem un sociālās apdrošināšanas pakalpojumu saņēmējiem. Persona ir sociāli apdrošināta tad, kad par to ir jāveic obligātās iemaksas. Latvijā pastāv vairāki sociālas apdrošināšanas veidi, piemēram, maternitātes un slimības apdrošināšana, pensiju apdrošināšana, kā arī sociāla apdrošināšana bezdarba gadījumiem. Tādējādi, autore uzskata, kā ir svarīgi izanalizēt bezdarba pabalsta veidošanas mehānismu un principus Latvijā, kā arī novērtēt kopējo bezdarbniekiem izmaksāto pabalstu apjomu, it īpaši dažādos Latvijas ekonomikas attīstības periodos.

Kā jau autore atzīmēja, ekonomikas krīzes periodā 2009.-2010.gadā Latvijas bezdarbnieku skaits ievērojami palielinājies. Būtiski palielinājies arī to bezdarbnieku skaits, kuri saņem bezdarba pabalstus. Balstoties uz Nodarbinātības valsts aģentūras datiem, tad reģistrēto bezdarbnieku skaits savu maksimumu krīzes periodā sasniedz 2010.gada martā un veidoja 194,3 tūkst. cilvēku. Savukārt, no tiem 39,7% jeb 77,2 tūkst. cilvēku bija tie, kuri saņēma bezdarba pabalstus. Taču lielākais bezdarba pabalstu saņēmēju skaits bija fiksēts 2010.gada janvārī – 82,1 tūkst. cilvēku, kas veidoja 44,1% no visiem reģistrētiem bezdarbniekiem, skatīt 3.3. attēlu.

Stabilizējoties ekonomiskai situācijai kopš 2010.gada vidus sāka mazināties arī bezdarbnieku skaits. Jāatzīmē, ka kopš tā periodā reģistrēto bezdarbnieku skaits pastāvīgi samazinās un 2017.gada beigās sasniedzot zemāko punktu kopš ekonomikas krīzes.

Bezdarbnieka pabalstus 2017.gada kopumā saņēma 35,2 tūkstoši cilvēku, kas veido 1,8% no visiem Latvijas patstāvīgiem iedzīvotājiem. Salīdzinot ar 2016.gadu bezdarbnieka pabalstu saņēmēju skaits ir samazinājies par 3,9%. Pabalstu saņēmēju skaita samazināšanās saistīta galvenokārt ar straujo kopējo reģistrētā bezdarba līmeņa samazināšanos pēdējā gada laikā, un pabalstu saņēmēju īpatsvars starp visiem bezdarbniekiem nedaudz palielinājies, no 49,3% 2016.gadā līdz 51,6% 2017.gadā. Līdz ar to ir apstājusies dažos iepriekšējos gados vērojamā tendence, kad pabalstu saņēmēju skaits palielinājās, neskatoties uz krītošo bezdarbnieku skaitu, ko lielā mērā bija noteikuši labvēlīgāki pabalstu saņemšanas nosacījumi, tajā skaitā pabalstu saņemšanas laika pagarināšana no 2013.gada un pabalstu griestu atcelšana no 2015.gada. Taču autore grib atzīmēt, ka kopējais reģistrēto bezdarbnieku skaits 2017.gadā samazinājies krietni

straujāk jeb par 11,1%, tādējādi tas izskaidro pabalstu saņēmēju īpatsvara pieaugumu starp visiem bezdarbniekiem.



3.3.att. **Kopējais reģistrēto bezdarbnieku skaits un bezdarbnieku pabalsta saņēmēju skaits, tūkst. un vidējais pabalsta lielums, eiro laikā periodā no 2010.-2017.gadam pa mēnešiem**⁶⁶

Kopš 2010.gadā bezdarba pabalsta apjoms gandrīz dubultojies. Ja 2010.gadā martā bezdarba pabalsta lielums bija 145,6 eiro, tad 2017.gada decembrī jau 282,3 milj. eiro. Autore atzīmē, ka jaunu bezdarbnieku reģistrēšanās ar augstākām sociālo iemaksu algām un pabalstu griestu atcelšana nodrošinājusi vidējā bezdarbnieka pabalsta apmēra pieaugumu. Ir būtiski atzīmēt, ka kopš ekonomikas krīzes palielinājies gan nodarbināto vidēja darba samaksa, gan arī minimāla alga. Vidēja bruto darba samaksā 2010.gadā bija 633 eiro, taču 2017.gadā jau 926 eiro, tādējādi veicinot arī bezdarba pabalsta apmēra pieaugumu. Vidēja pabalsta apmērs 2017.gadā palielinājies līdz 264,6 eiro, kas ir par 8,3% vairāk salīdzinot ar iepriekšējo darbu, kamēr vidēja darba samaksā attiecīgajā laika periodā pieauga par 7,9%.

Bezdarbnieka pabalstu mērķis ir sniegt bezdarbniekiem pietiekamus finansiālus līdzekļus, kas bezdarba laikā aizstātu darbā gūtos ienākumus, kā arī iespēju piedalīties

⁶⁶Autores veidots attēls, izmantojot Nodarbinātības valsts aģentūras un Valsts sociālas apdrošināšanas aģentūras datus. Nodarbinātības valsts aģentūra. Statistika. Reģistrētais bezdarba līmenis valstī. Pieejams: <http://www.nva.gov.lv/index.php?cid=6>. Valsts sociālas apdrošināšanas aģentūra. Budžets un statistika. Bezdarbnieka pabalsts. Pieejams: [https://www.vsaa.lv/budzets-un-statistika/statistika/?gid=5&tid\[\]=1&years=2018&months=4](https://www.vsaa.lv/budzets-un-statistika/statistika/?gid=5&tid[]=1&years=2018&months=4) (skatīts 08.05.2018.)

aktivizācijas pasākumos, kas palīdzētu atrast jaunu darbu. Taču, atkarība no valsts ekonomiska stāvokļa, kā arī no valsts budžeta iespējam bezdarba pabalsta aprēķināšanas mehānisms un saņemšanas noteikumi varētu mainīties.

Bezdarbnieka tiesības uz pabalsta saņemšanu un pabalsta apmēra noteikšanu Latvijā regulē “Bezdarbnieku un darba meklētāju atbalsta likums”, MK noteikumi Nr.866 “Vidējās apdrošināšanas iemaksu algas aprēķināšanas kārtība bezdarbnieka pabalsta apmēra noteikšanai un bezdarbnieka pabalsta un apbedīšanas pabalsta piešķiršanas, aprēķināšanas un izmaksas kārtība”, kā arī likums par “Par apdrošināšanu bezdarba gadījumam”.

Ekonomikas krīzes periodā bezdarbnieku pabalsta izmaksāja atkarībā no bezdarbnieka apdrošināšanas stāža. Līdz ar to bezdarbnieks ar stāžu līdz 9 gadiem pabalstu saņēma tikai četrus mēnešus, bezdarbnieks ar stāžu no 10 līdz 19 gadiem – sešus mēnešus, bet bezdarbniekam ar visgarāko darba stāžu no 20 gadiem un vairāk to maksāja deviņus mēnešus. Savukārt, no 2013.gadā kopējais bezdarbnieka pabalsta saņemšanas ilgums visiem bezdarbniekiem bija noteikts deviņi mēneši. Taču bezdarbnieka pabalsta apmērs joprojām bija atkarīgs no cilvēka veiktajām sociālajām iemaksām un darba stāža, savukārt pabalsta izmaksa – atkarīga no bezdarba ilguma. Pirmos trīs mēnešus bezdarbnieki pabalstu saņēma pilnā apmērā, nākamos trīs mēnešus – 75% apmērā no piešķirtā bezdarbnieka pabalsta un pēdējos trīs mēnešus – 50%.

Šobrīd, lai kvalificētos bezdarbnieka pabalsta saņemšanai bezdarbniekam jāatbilst trīs kritērijiem. Pirmkārt, tiek piešķirts bezdarbnieka statuss. Otrkārt, kopējais apdrošināšanas (darba) stāžs ir ne mazāks par vienu gadu. Treškārt, ir veiktas vai bija jāveic obligātās sociālās apdrošināšanas iemaksas bezdarba gadījumam Latvijas Republikā ne mazāk kā 12 mēnešus pēdējo 16 mēnešu periodā pirms bezdarbnieka statusa iegūšanas dienas.⁶⁷

Piešķiramo pabalstu aprēķina proporcionāli apdrošināšanas (darba) stāžam un atbilstoši ienākumiem, no kuriem tiek veiktas iemaksas bezdarba gadījumam:

- No 1 līdz 9 gadiem – 50% no vidējās iemaksu algas;
- No 10 līdz 19 gadiem – 55% no vidējās iemaksu algas;
- No 20 līdz 29 gadiem – 60% no vidējās iemaksu algas;
- No 30 gadi un vairāk – 65% no vidējās iemaksu algas;

Ja pirms bezdarbnieka statusa iegūšanas cilvēks kopis bērnu līdz pusotra gada vecumam un saņēmis bērna kopšanas pabalstu; bija persona ar invaliditāti, kas atguvusi darbaspējas; vai kopis bērnu ar invaliditāti līdz 18 gadu vecumam, tad piešķirtais bezdarbnieka pabalsts ir 60 %

⁶⁷ Valsts sociālās apdrošināšanas aģentūra. Bezdarbnieka pabalsts. Pieejams: <https://www.vsaa.lv/pakalpojumi/stradajosajiem/bezdarbnieka-pabalsts/> (skatīts 10.05.2018.)

no valstī noteiktā sociālā nodrošinājuma pabalsta divkāŗša apmēra (paŗlaik tie ir 76,84 eiro mēnesī par pirmajiem trijiem mēneŗiem (valsts sociālā nodroŗinājumā pabalsts 64,03 eiro x 2 x 60% = 76,84 eiro), pēŗ tam bezdarbnieka pabalsta apmērs samazinās – par nākamajiem trīs mēneŗiem tas ir 75% no pieŗķirtā pabalsta apmēra, par beidzamajiem trīs mēneŗiem – 50% no pieŗķirtā pabalsta apmēra).⁶⁸

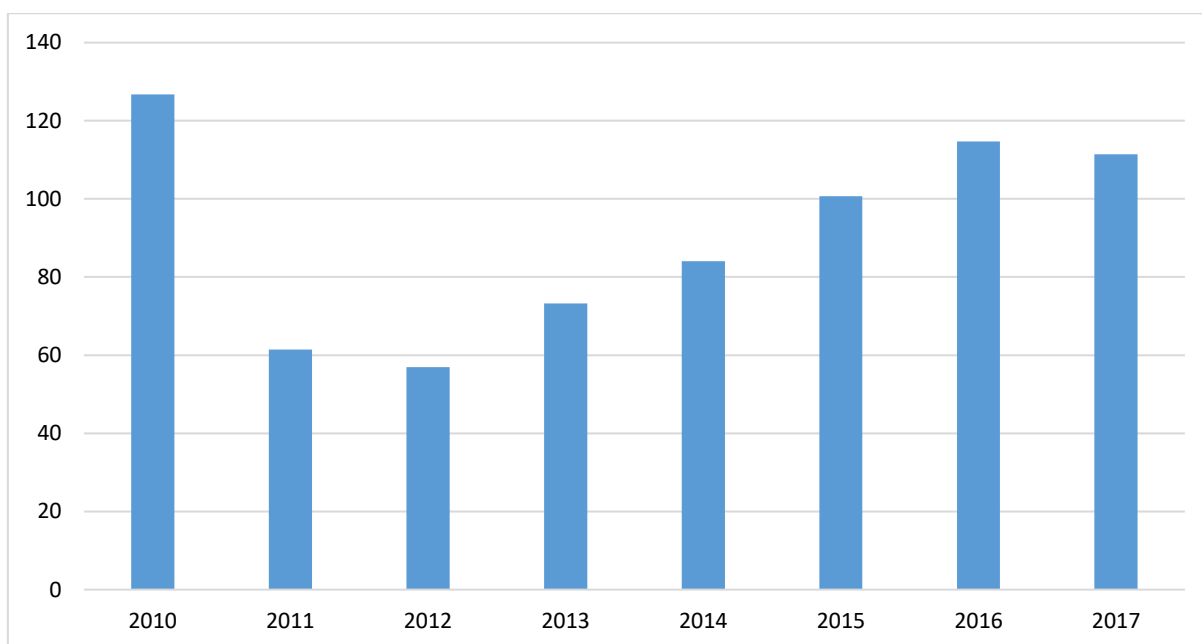
Vidējo iemaksu algu aprēķina no bezdarbnieka iemaksu algas par 12 mēneŗu periodu, ŗo periodu beidzot divus kalendāra mēneŗus pirms mēneŗa, kurā iegūts bezdarbnieka statuss. Ir būtiski atzīmēt, ka aprēķinā neiekļauj tos divus mēneŗus, kuros personai bijusi viszemākā un visaugstākā apdroŗināŗanas iemaksu alga. Tāpat, gadījumos, ja 12 mēneŗu perioda daļā, par kuru jāaprēķina vidējā apdroŗināŗanas iemaksu alga, ir bijis pieŗķirts bērna kopŗanas atvaļinājumš, bezalgas atvaļinājumš, ko pieŗķir sakarā ar nepiecieŗamību kopt bērnu vai grūtniecības un dzemdību atvaļinājumš, tad minētās dienas tiek izslēgtas no vidējās apdroŗināŗanas iemaksu algas aprēķina.

Pabalsta izmaksas ilgums visiem bezdarbniekiem ir 9 mēneŗi, neatkarīgi no apdroŗināŗanas (darba) stāŗa. Pirmajos trīs mēneŗus, tas ir pilna pieŗķirtajā apmēra. Nākamajos trīs mēneŗus jau 75% no pieŗķirtā pabalsta apmēra. Savukārt, pēdējos trīs mēneŗus pusi no pieŗķirtā pabalsta apmēra.⁶⁹

Autore grib atzīmēt, ka bezdarbnieka aprēķināŗanas metodoloģijā ir diezgan sareŗģīta un pabalsta apmērs ir atkarīgs no daudziem faktoriem. Taŗu, no pētnieciska viedokļa ir lietderīgi izpētīt bezdarbnieka pabalstu izmaksāto kopēju apjomu daŗādos ekonomikas attīstības posmos. 3.4. attēlā var redzēt, ka lielākais kopumā izmaksātais bezdarbnieku pabalsta apjoms kopŗ 2010.gadā bija tieŗi 2010.gadā (126,7 milj. eiro), kad bija fiksēts lielākais bezdarba apjoms ekonomikas recesijas sākumā 2009.gadā. Savukārt, laikā periodā no 2011.-2012.gadā bezdarbnieku pabalstu izmaksātais apjoms būtiski samazināŗies, līdz 61,5 milj. eiro 2011.gadā un 57,0 milj. eiro 2012.gadā. Izmaksāto pabalstu apjomu samazinājumš gandrīz uz pusi, galvenokārt noteica zemāki ienākumi, ko cilvēks saņēma pirms viņŗ kļuva par bezdarbnieku. Tieŗi 2010.gadā bruto darba samaksa sasniedza zemāko līmeni jeb 633 eiro, kopŗ ekonomikas krīzes iestāŗanas brīŗa. Līdz ar to, bezdarbnieks, kurŗ sāka saņemt bezdarbnieka pabalstu, piemēram, 2011.gadā sākumā, viņā pabalsta aprēķins balstījies uz 2010.gadā iegūtajiem ienākumiem.

⁶⁸ Valsts sociālās apdroŗināŗanas aģentūra. Bezdarbnieka pabalsts. Pieejams: <https://www.vsaa.lv/pakalpojumi/stradajosajiem/bezdarbnieka-pabalsts/> (skatīts 10.05.2018.)

⁶⁹ Valsts sociālās apdroŗināŗanas aģentūra. Bezdarbnieka pabalsts. Pieejams: <https://www.vsaa.lv/pakalpojumi/stradajosajiem/bezdarbnieka-pabalsts/> (skatīts 10.05.2018.)



3.4.att. **Bezdarbniekiem izmaksātais bezdarbnieka pabalsts laikā periodā no 2010.-2017.gadam, miljoni eiro**⁷⁰

Pēc pārvarētās ekonomiskās krīzes vidējā mēneša bruto darba samaksa pakāpeniski palielinās jau kopš 2010.gada otrā ceturkšņa. Īpaši straujš darba samaksas kāpums vērojams kopš 2014.gada, kad gan 2014. gan 2015.gadā vidējā bruto darba samaksa palielinājās par 6,8%, 2015.gadā sasniedzot 818 eiro. Līdzās ekonomikas izaugsmei darba samaksas pieaugumu ietekmēja arī būtiska minimālās darba algas pacelšana ar 2014. un 2015.gada 1.janvāri (attiecīgi par 35 eiro un 40 eiro). 2017.gadā vidējā bruto darba samaksa sasniedza 926 eiro un bija par 7,9% lielāka nekā pagājušā gada attiecīgajā periodā. Tajā skaitā vidējā bruto alga privātajā sektorā palielinājās par 8,3% līdz 915 eiro, bet sabiedriskajā sektorā tā auga par 7,3% līdz 951 eiro. Kopumā vidējā bruto darba samaksa Latvijā 2017.gadā ceturtajā ceturksnī jau par 35,0% pārsniedz pirmskrīzes augstāko līmeni, kas bija fiksēts 2008.gada ceturtajā ceturksnī.⁷¹

Ņemot vērā tik strauju darba samaksas kāpumu, palielinājies arī vidējais bezdarbnieka pabalsta apjoms. Rezultāta 2016.-2017.gadā kopējais izmaksātais bezdarba pabalsta apjoms, attiecīgi 114,7 milj. eiro un 111,4 milj. eiro, pietuvojies krīzes periodā sasniegtajam līmenim

⁷⁰ Autore veidots attēls un aprēķini, izmantojot Nodarbinātības valsts aģentūras un Valsts sociālas apdrošināšanas aģentūras datus. Nodarbinātības valsts aģentūra. Statistika. Reģistrētais bezdarba līmenis valstī. Pieejams: <http://www.nva.gov.lv/index.php?cid=6>. Valsts sociālas apdrošināšanas aģentūra. Budžets un statistika. Bezdarbnieka pabalsts. Pieejams: [https://www.vsaa.lv/budzets-un-statistika/statistika/?gid=5&tid\[\]=1&years=2018&months=4](https://www.vsaa.lv/budzets-un-statistika/statistika/?gid=5&tid[]=1&years=2018&months=4) (skatīts 08.05.2018.)

⁷¹ Autore aprēķini balstoties uz Centrālās statistikas pārvaldes datiem. Iedzīvotāji un sociālie procesi. Darba samaksa. Pieejams: http://data.csb.gov.lv/pxweb/lv/Sociale/Sociale_isterm_dsamaksa/?tablelist=true&rxid=cdbc978c-22b0-416a-aacc-aa650d3e2ce0 (skatīts 10.05.2018.)

2010.gadā 126,7, pat neskatoties uz to, reģistrēto bezdarbnieku skaits 2017.gadā beigas bija vien 63,1 tūkst. cilvēku, pretstata ar 162,5 tūkst. cilvēku 2010.gadā beigās.

Nākošajā apakšnodaļā autore izskatīs Latvijas valdības īstenotus bezdarba mazināšanas pasākumus.

3.3. Bezdarba mazināšanas un nodarbinātības veicināšanas pasākumi Latvijā

Lai nepieļautu negatīvu bezdarba ekonomisko un sociālo seku rašanos, Latvijā pastāvīgi tiek realizēti nodarbinātību veicinošie un bezdarbu samazinošie pasākumi. Saskaņā ar Bezdarbnieku un darba meklētāju likumu, Labklājības ministrija izstrādā valsts politiku bezdarba samazināšanai, piedalās nodarbinātības politikas izstrādāšanā un karjeras attīstības atbalsta sistēmas pilnveidošanā, kā arī koordinē priekšlikumu izstrādi aktīvo nodarbinātības pasākumu un preventīvo bezdarba samazināšanas pasākumu organizēšanai, finansēšanai un ieviešanai. Nodarbinātības valsts aģentūra, kas ir labklājības ministra pārraudzība esoša valsts pārvaldes iestāde, nodrošina atbalstu darba meklētājiem un bezdarba riskam pakļauto personām. Savukārt, Izglītības un zinātnes ministrija nodrošina bezdarbnieku profesionālu apmācību un pārkvalifikāciju.⁷²

Iepriekš minētas valsts institūcijas realizējot nodarbinātības politiku vadās galvenokārt pēc Latvijas Republikas hierarhiski augstākajā nacionāla līmeņa vidēja termiņa plānošanas dokumentā “Nacionālais attīstības plāns 2014.-2020. gadam”, kā arī pēc vēl viena plānošanas dokumenta, kurš regulē nodarbinātības politiku “Par iekļaujošas nodarbinātības pamatnostādnes 2015.-2020. gadam”. Pirmajā dokumentā attiecība uz nodarbinātību tiek definēts, ka līdz 2020. gadam jāsasniedz nodarbinātības līmeni 20-64 gadu vecuma grupā 73% apmērā.⁷³ Savukārt, otrajā dokumentā mērķis ir nodrošināt, ka ilgstošais bezdarba līmenis līdz 2020. gadam un ilgtermiņā nepārsniegtu 15% no visiem bezdarbniekiem.⁷⁴

Visi Latvijā realizētie pasākumi nodarbinātības veicināšanai dalās divās grupās. Tie ir aktīvie nodarbinātības pasākumi un preventīvie bezdarba samazināšanas pasākumi, skatīt 3.2. tabulu.

⁷²LR likums *Bezdarbnieku un darba meklētāju atbalsta likums*. Publicēts: “Latvijas Vēstnesis”, 80(2655), 29.05.2002. Redakcija: 01.01.2017. Pieejams: <https://likumi.lv/doc.php?id=62539> (skatīts 04.12.2017.)

⁷³Latvijas nacionālais attīstības plāns 2014.-2020. gadam. Pārresoru koordinācijas centrs. 2012, 37. lpp. Pieejams: <http://polsis.mk.gov.lv/documents/4247> (skatīts 03.01.2018.)

⁷⁴LR MK rīkojums Nr.244. *Par iekļaujošas nodarbinātības pamatnostādnes 2015.-2020. gadam*. Publicēts: “Latvijas Vēstnesis”, 93(5411), 14.05.2015. Pieejams: <https://likumi.lv/ta/id/273969-par-ieklausos-nodarbinatibas-pamatnostadnem-2015-2-020-gadam> (skatīts 3.01.2018.)

Aktīvas nodarbinātības un preventīvie bezdarba samazināšanas pasākumi⁷⁵

Aktīvas nodarbinātības pasākumi	Preventīvie bezdarba samazināšanas pasākumi
<ul style="list-style-type: none"> • profesionālā tālākizglītība un neformālās izglītības ieguve; • subsidētā nodarbinātība; • jauniešu garantija; • algoties pagaidu sabiedriskie darbi; • pasākumi komercdarbības vai pašnodarbinātības uzsākšanai; • reģionālās mobilitātes veicināšana; • karjeras konsultācijas; 	<ul style="list-style-type: none"> • skolēnu vasaras nodarbinātība; • apmācības programmas pieaugušo iesaistei mūžizglītībā; • atbalsta pasākums bezdarbniekiem ar atkarības problēmām;

Balstoties uz aktuālākajiem pieejamiem datiem, 2016. gadā aktīvās darba tirgus politikas pasākumu ietvaros piedalījās 122,5 tūkst. personas, no tiem aptuveni 42% bija iesaistīti kvalifikācijas paaugstināšanas pasākumos, 22% jauniešu nodarbinātības veicināšanas pasākumos, 14% bija algoti pagaidu sabiedriskajos darbos organizēšanai un 3% no kopēja skaita iesaistītam personām piedalījušas atbalsts pasākumos ilgstošajiem bezdarbniekiem. 2016. gadā darbā kopumā iekārtojušies 72 286 bezdarbnieki, no kuriem 20 857 jeb 28,9 % bezdarbnieki ir iekārtojušies darbā pēc kāda aktīvā pasākuma pabeigšanas.

2016.gadā palielinājās aktīvās darba tirgus politikas finansējums un atbalsta pasākumi nelabvēlīgā situācijā esošiem ilgstošajiem bezdarbniekiem, jo pieauga ES finansēto projektu īstenošanas temps. Gandrīz trešdaļa jeb 29,3% no 2016.gada reģistrētiem ilgstošiem bezdarbniekiem, kuriem bija līgumi par integrāciju darbā, atgriezās darbā tirgū. Paredzams, ka tiks darīts pieejams mobilitātes atbalsts (transporta un īres maksu subsīdijas) cilvēkiem, kuri dodas strādāt uz Rīgu, tādējādi atvieglojot bezdarbnieku reģionālo mobilitāti. Līdz šim pašvaldības lauku apvidos ir bloķējušas šo iespēju, ņemot vērā labākas darba iespējas Rīgā un iedzīvotāju skaita samazināšanos lauku rajonos.⁷⁶ Detalizēts sadalījums par aktīvās darba tirgus politikas pasākumu iesaistes rādītājiem, kā arī par finansējuma izlietojumu ir pieejams pirmajā pielikumā.

Lai veicinātu nodarbinātību, cilvēka spējām un interesēm atbilstošas profesijas izvēli un konkurētspējas palielināšanos darba tirgū Nodarbinātības valsts aģentūra realizē vairākus

⁷⁵ Autores veidota tabula, balstoties uz Bezdarbnieku un darba meklētāju atbalsta likumu. LR likums *Bezdarbnieku un darba meklētāju atbalsta likums*. Publicēts: "Latvijas Vēstnesis", 80(2655), 29.05.2002. Redakcija: 01.01.2017. Pieejams: <https://likumi.lv/doc.php?id=62539> (skatīts 04.12.2017.)

⁷⁶ European Commission. Country Report Latvia 2018. Brussels, 2018. 29 p. Pieejams: <https://ec.europa.eu/info/sites/info/files/2018-european-semester-country-report-latvia-en.pdf> (skatīts 30.04.2018.)

Eiropas Sociālā fonda līdzfinansētus projektus. 2007.-2013.gada ES fondu plānošanas periodā nodarbinātības veicināšanas pasākumu finansējums bija vienāds 236,9 milj. eiro.⁷⁷ Savukārt, 2014.-2020.gada ES fondu plānošanas periodā nodarbinātības un darbaspēka mobilitātes pasākumu finansējums ir 164,4 milj. eiro.⁷⁸ Ņemot vērā, ka ES fondu finansējuma 2014.-2020.gada plānošanas periodā apguvē aizkavējas, saistība ar normatīvo dokumentu izstrādi, autore apskatīja iepriekšējā plānošanas perioda īstenotos pasākumus nodarbinātības veicināšanai. Papildus tam, ņemot vērā, ka uz doto brīdi īstenoties pasākumi ir pabeigti, līdz ar to var arī vērtēt to efektivitāti.

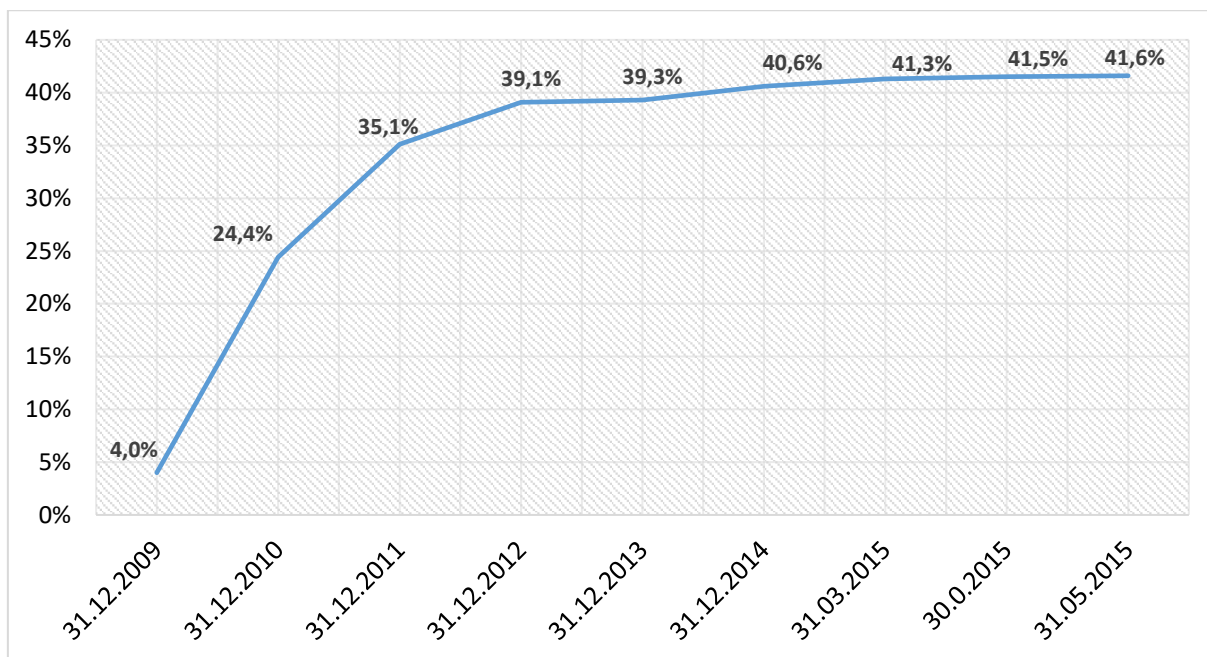
Viens no veiksmīgākajiem projektiem nodarbinātības veicināšanas projektiem 2007.-2013.gada ES fondu plānošanas periodā bija „Bezdarbnieku un darba meklētāju apmācība – 2. kārtā”. Projekta īstenošanas laikā perioda bija 01.09.2009.-30.06.2015. un tā kopējais finansējums ieskaitot valsts līdzfinansējumu bija 99,7 milj. eiro. Taču jāatzīmē, ka Eiropas Sociāla fonda finansējums veidoja 93,42%.⁷⁹ Šī projektā mērķis bija nodrošināt bezdarbniekiem un darba meklētājiem iespēju paaugstināt to konkurētspēju, spēju pielāgoties mainīgajam darba tirgus pieprasījumam un palielināt to iespēju integrēties darba tirgū. Kopumā šajā projektā iesaistīto bezdarbnieku skaits bijis 127,5 tūkst. cilvēku.

Autore secina, ka darbā iekārtojušos bezdarbnieku skaits pēc mācībām šī projekta ietvaros pastāvīgi palielinājās un 2011. gadā pārsniedza 35,0% no mācības pabeigušo cilvēku skaita, skatīt 3.2. attēlu. Savukārt kopš 2012.gada darbā iekārtojušos bezdarbnieku skaits pēc mācībām šī projekta ietvaros svārstījās ap 40,0% no mācības pabeigušo cilvēku skaita. Autore atzīmē, ka no vienas puses rezultāti norāda uz samērā augsto projekta efektivitāti, jo gandrīz katrs otrais bezdarbnieks no 2012.gada līdz projekta noslēguma ir iekārtojies darbā. Taču jāsaprot, ka projekta īstenošanas laiks, it īpaši sakot no 2011.gada, sakrīt ar straujo ekonomisko izaugsmi Latvijā, līdz ar to ir grūti novērtēt, vai piedalīšanās projektā bija noteicošais faktors, iekārtojoties darbā. Iespējams, noteicošais faktors bija saistīts tieši ar situācijas uzlabošanos darba tirgū un vispārējo ekonomikas aktivitātes palielināšanos.

⁷⁷Finanšu ministrija. Darbības programma “Cilvēkresursi un nodarbinātība”. 2014, 72.lpp. Pieejams: <http://www.esfondi.lv/dpp:-cilvekresursi-un-nodarbinatiba> (skatīts 4.01.2018.)

⁷⁸Finanšu ministrija. Darbības programma “Izaugsme un nodarbinātība”. 2014, 271.lpp. Pieejams: <http://www.esfondi.lv/planosanas-dokumenti> (04.01.2018.)

⁷⁹Nodarbinātības valsts aģentūra. Projekts “Bezdarbnieku un darba meklētāju apmācība – 2”. Pieejams: <http://www.nva.gov.lv/index.php?cid=2&mid=268&txt=1743> (skatīts 05.01.2018.)



3.5.att. Darbā iekārtojušos bezdarbnieku īpatsvars projekta mācības pabeigušo cilvēku skaitā 2009.-2015.gadā⁸⁰

Vēl viens nozīmīgs projekts nodarbinātības veicināšanā gan iesaistīto personu skaitā ziņā, gan finansējuma ziņā, kurš norisinājies iepriekšējā plānošanas perioda bija „Kompleksi atbalsta pasākumi”. Projekta mērķauditorija ir ļoti plaša un aptver lielāko daļu no kopējiem bezdarbniekiem Latvijā. Savukārt projekta mērķis ir - ar kompleksu nodarbinātības un sociālās iekļaušanas atbalsta pasākumu kopumu veicināt mērķa grupu iekļaušanos sabiedrībā un darba tirgū, mazinot sociālās atstumtības riskus un atbalstot mērķa grupu motivācijas un konkurētspējas paaugstināšanu darba tirgū un ar pētījuma palīdzību izzināt situāciju un pilnveidot šo sociālās atstumtības riskam pakļauto personu un viņu mājsaimniecību atbalsta pasākumu procesus un metodes. Projekta īstenošanas periods bija laikā perioda 03.04.2009.-30.06.2015. un tā kopējais finansējums bija 20,4 milj. eiro, ieskaitot ESF 91,6% līdzfinansējumu.⁸¹

Sākotnēji, plānotais iesaistīto personu skaits šajā projektā bija visai neambiciozs. Taču, projekta rezultātā iesaistīto personu skaits ir būtisks. Tā, karjeras plānošanas konsultācijas saņēma 59 941 bezdarbnieku, 2 417 bezdarbniekiem līdz 25 gadiem bija atrasta darba prakse. Savukārt, 1 056 jauniešu atrada darbu. Pabalstu par asistenta izmantošanu saņēmušo personu skaits bija 2 535 personu.

⁸⁰ Autores veidots attēls, izmantojot Nodarbinātības valsts aģentūras datus. Nodarbinātības valsts aģentūra. Projekts “Bezdarbnieku un darba meklētāju apmācība – 2”. Pieejams:

<http://www.nva.gov.lv/index.php?cid=2&mid=268&txt=1743> (skatīts 05.01.2018.)

⁸¹ Nodarbinātības valsts aģentūra. Projekts “Kompleksi atbalsta pasākumi”. Pieejams: <http://www.nva.gov.lv/index.php?cid=2&mid=268&txt=1645> (skatīts 05.01.2018.)

Īpaša uzmanība nodarbinātības veicināšanai tiek veltīta arī problēmgrupas. Tā, gados vecāku darba ņēmēju vidū jeb cilvēkiem vecumā no 55-64 gadiem, bezdarba līmenis 2017.gadā samazinājies līdz 8,3%, zemākajam līmenim kopš 2009.gadā. Savukārt, nodarbinātības līmenis pieauga līdz 62,3%, augstākajam līmenim kopš 1996.gadā. Neskatoties uz diezgan augsto nodarbinātības līmeni šajā vecumā grupā, atalgojuma līmenis ir zemāks nekā gados jaunākajiem darba ņēmējiem, un viņu prasmju vērtība samazinās. Lai risinātu šo problēmu, Nodarbinātības valsts aģentūra īsteno pasākumus, lai iesaistītu gados vecākos cilvēkus parkvalifikācijā un mūžizglītībā. 2017.gadā pieaugošo dalība izglītībā palielinās līdz 7,5%, taču tas joprojām būtiski atpaliek no ES vidējā rādītājā 10,7% un ir krietni zemākā par valsts mērķi 2020.gadam, proti 15%.⁸² Turklāt, 2017.gadā pieaugošo izglītībā piedalījās tikai 3,5% gados vecāku darba ņēmēju. Latvijas Pieaugošo izglītības pārvaldes modeļa ieviešanas plāna 2016.-2020.gadam mērķis ir vairāk pievērsties prasmju vajadzībām un samazināt mācību programmu sadrumstalotību.⁸³ Saistībā ar Eiropas Padomes ieteikumu par prasmju pilnveides ceļiem 2017.gadā tika uzsākta ES finansēta programma nodarbinātiem pieaugušiem, īpašu uzmanību pievēršot darba ņēmējiem augsta riska grupās, piemēram, vecākiem par 45 gadiem vai ar zemu kvalifikāciju. 2017.gadā tika sākta apmācība četrās prioritārajās nozarēs (būvniecība, informācijas un komunikācijas tehnoloģijas, metālapstrāde un kokapstrāde), kas tika noteiktas kopā ar sociālajiem partneriem nozaru speciālistu padomēs, un paredzams, ka 2018.gadā tas papildinās astoņas jaunas nozares.

Vērtējot Nodarbinātības valsts aģentūras īstenotos projektus, jāsecina, ka kopumā tie realizējas veiksmīgi un aptver visu bezdarbnieku loku. Tajā pašā laikā nav iespējas precīzi novērtēt projektu efektivitāti, it īpaši pasākumus, kuri saistīti ar bezdarbnieku apmācībām. Projekta atspoguļotie rezultāti bieži vien precīzi neatspoguļo, kādai daļai bezdarbnieku izdevās integrēties darba tirgū, pateicoties tieši dalībai projektā nevis citu faktoru dēļ, piemēram, vispārēja ekonomikas izaugsme vai cilvēka rakstura īpašības. Papildus tam autore atzīmē, ka pastāv arī tādi gadījumi, kad pašam bezdarbniekam nav motivācijas mācīties vai pārkvalificēties. Tādējādi ir jāpilnveido iesaistīšanas sistēma bezdarbnieku nodarbinātības pasākumos, lai tādi, kuriem palīdzība nav vajadzīga un kuru pašu spēkos ir iekārtoties darbā, palīdzību arī nesaņemtu, tādā veidā ļaujot taupīt ierobežotā finansējuma līdzekļus.

Autore grib atzīmēt, ka Nodarbinātības valsts aģentūrā gan iepriekšējā, gan pašreizējā plānošanas periodā realizē daudz projektu, kuru galvenais mērķis ir bezdarba skaita mazināšana un nodarbinātības veicināšana. Bakalaura darba ietvaros bija apskatīti tikai daži no tiem.

⁸² Ministru kabineta tiesību aktu projekts. Pieaugošo izglītības pārvaldības modeļa ieviešanas plāns 2016.-2020.gadam. MK rīkojuma projekts, Rīga, 2016. 6. lpp. Pieejams: <http://tap.mk.gov.lv/lv/mk/tap/?pid=40362626&mode=mk&date=2016-05-03> (skatīts 04.05.2018.)

⁸³ turpat

Bakalaura darba apjoma ierobežotības dēļ nav iespējas raksturot un novērtēt katra projekta efektivitāti.

SECINĀJUMI UN PRIEKŠLIKUMI

Analizējot un pētot bezdarbu Latvijā, autore nonāca pie šādiem **secinājumiem**:

1. Bezdarbs ir tāds stāvoklis ekonomikā, kad kvalificēts un darbaspējīgs iedzīvotājs var un vēlas strādāt saskaņā ar piedāvāto darba samaksu, bet viņam nav darba.
2. Bezdarbs ir viena no ekonomikas zinātnēm fundamentālajam problēmām. Bezdarbs tieša veida ietekmē iekšzemes kopprodukta apjomu, investīciju aktivitāti, ražošanas jaudu kapacitāti un vispārējo dzīves līmeni valstī.
3. Bezdarba līmenis konkrētā valstī, reģionā, noteiktā periodā ir viens no makroekonomiskajiem rādītājiem, kas liecina par saimnieciskās aktivitātes pakāpi. Bezdarba līmeņa novērtēšanai tiek izmantoti divi rādītāji: reģistrēto bezdarbnieku skaitu attiecinot pret ekonomiski aktīvajiem iedzīvotāju skaitu, kā arī darba meklētāju skaita attiecība pret ekonomiski aktīvo iedzīvotāju skaitu.
4. Bezdarba līmeņa novērtēšanas process nav perfekts, jo nav iespējams noteikt precīzu bezdarbnieku skaitu šādu iemeslu dēļ. Pirmkārt, par bezdarbniekiem ne tiek uzskaitīti personas, kas zaudējušas cerības atrast darbu un to vairs nemeklē. Otrkārt, pastāv „slēptais” bezdarbs, kad faktiski nestrādājošs uzņēmums atlaiž strādniekus ilgstošā atvaļinājumā vai arī juridiski no darba neatbrīvo, bet nemaksā atalgojumu un nodokļus. Treškārt, cilvēki var būt reģistrēti kā bezdarbnieki, bet faktiski strādāt neoficiāli jeb darboties „ēnu” ekonomikā.
5. Dažādu sociālo grupu ekonomisko stāvokli bezdarbs ietekmē savādāk. Tomēr, neskatoties uz to, ka dažādās valstīs bezdarba palielināšanas ietekmējošie faktori var būt dažādi, tas vispirms skar mazkvalificētos strādniekus un gados vecākos cilvēkus.
6. Ir svarīgi ne tikai bezdarba līmenis, ka statistikas rādītājs, bet arī to ietekmējošie faktori. Bezdarba līmenis varētu mazināties, tā dēļ kā samazinās darba meklētāju skaits saistība ar migrāciju. Savukārt, ekonomiski aktīvo iedzīvotāju skaitu ietekme iedzīvotāju dabiskais pieaugums. Ilgtspējīgai ekonomikas izaugsmei ir būtiski, lai bezdarba līmenis samazinās jaunas darba vietu radīšanas un bezdarbnieku pārkvalificēšanas rezultātā.
7. Laikā periodā no 2000.-2007.gadam Baltijas valstīs bija vērojama stabili augsta ekonomiska izaugsme, vidēji ap 8% katru gadu. Līdz ar straujo izaugsmi bezdarba līmenis sasniedzis vēsturisko zemāko līmeni jeb 4,6% Igaunijā, 6,1% Latvijā un 4,3% Lietuvā. Taču, līdz ar straujo izaugsmi un tai atbilstošo darba samaksas kāpumu mainījās arī darba tirgus struktūra. Arvien vairāk iedzīvotāju visas Baltijas valstīs tika nodarbināti būvniecības, tirdzniecības un nekustamo īpašumu apsaimniekošanas nozares, bet arvien mazāk – rūpniecībā.

8. Ekonomiskās krīzes ietekmē 2009. un 2010. gadā Latvijā strauji pasliktinājās darba tirgus rādītāji – samazinājās nodarbinātības un ekonomiskās aktivitātes līmenis, pieauga bezdarba līmenis, kā arī bija vērojams straujš kritums gan brīvo, gan aizņemto darba vietu skaitā. Kopš 2011. gada darba tirgus situācijā vērojamas pozitīvas tendences un situācija uzlabojas. Balstoties uz darbaspēka apsekojuma rezultātiem, bezdarba līmenis kopš tā augstākā punkta darba tirgus krīzes periodā (2010. gada pirmajā ceturksnī, kad bezdarba līmenis bija 21,3 %) pakāpeniski samazinās, un uz 2017.gada ceturto ceturksni tas nokritās līdz 8,1%.
9. Viens no galvenajiem 2008.-2010.gada finanšu krīzes Latvijā sekām bija ne tikai augsts bezdarbs, bet arī tas, ka darbaspēkam bija nepieciešams pārkvalificēties no nozarēm, kas vērstas uz ārējo sektoru apkalpojošām nozarēm jeb eksportējošām nozarēm, no iekšzemes pieprasījuma apmierināšanas nozarēm, piemēram, būvniecība.
10. Pretēji ES tendencēm, Baltijas valstīs bija vērojama labvēlīga situācija darba tirgū pēc ekonomikas krīzes periodā. 2011. gadā straujāka ekonomiska izaugsme Baltijas valstīs starp visām ES dalībvalstīm ir radījusi atbilstošu nodarbinātības pieaugumu, tādējādi samazinot krīzes izraisīto augsto bezdarba līmeni. Bezdarba līmenis Igaunijā, Latvijā un Lietuvā 2011.gadā samazinājās visstraujāk ES, attiecīgi par 4,4%, 3,3% un 2,4%.
11. Lai arī bezdarba līmenis samazinās visas Latvijas reģionos, joprojām vērojamas izteiktas bezdarba līmeņa reģionālās atšķirības. Tradicionāli, situācija labāka ir Rīgas un Zemgales reģionā, savukārt Latgales reģionā joprojām reģistrēts augstākais bezdarbs. 2017. gadā, zemākais bezdarba līmenis bija Rīgas reģionā, proti 7,8%. Kamēr Latgales reģionā bezdarba līmenis bija gandrīz divas reizes augstāks – 14,0%.
12. Latgales reģionā nodarbināto skaits 2017.gadā bija 109,3 tūkst. cilvēku, kas par 8,4 tūkst. cilvēku mazāk nekā ekonomikas krīzes periodā dziļākajā punktā jeb 2010.gadā. Latgale 2017.gadā bijis vienīgais Latvijas reģions, kur nodarbināto skaits sasniedzis zemāko skaitu kopš 1996.gadā. Tādējādi, autore var secināt, ka nevienlīdzīga Latvijas reģionu ekonomiska izaugsme izkropļo konkurenci darba tirgu starp reģioniem, pazeminot nodarbinātības un augstākas darba samaksas saņemšanas iespējas mazāk attīstītas reģionos.
13. Lai gan kopējais aizņemto darba vietu skaits Latvijā laikā kopš ekonomikas krīzes ir būtiski pieaudzis, tas noticis, jaunām darba vietām veidojoties galvenokārt Rīgas reģionā. Šajā reģionā ir lielāka iespēja labāk izglītoties, kas palielina iespējas atrast darbu ar atbilstošu kvalifikāciju, kā arī Rīgā ir vairāk ražotņu un rūpnīcu. Latgales reģionā ekonomiska aktivitāte ir zemākā un uzņēmējdarbība ir vājāk attīstīta, tādējādi darbavietu piedāvājums iedzīvotājiem ir ierobežots.

14. Viena no izteiktajiem bezdarba problēmām Latvijā ir augsts ilgstošo bezdarbnieku skaits. Lai arī kopš ekonomikas krīzes ilgstošo bezdarbnieku skaits samazinājies vairāk nekā divas reizes, tas īpatsvars kopējā bezdarbā joprojām ir augsts un vidēji ir augstāks nekā ES. Uz 2017. gada beigām ilgstošo bezdarbnieku skaits Latvijā bija 18,1 tūkst. cilvēku, balstoties uz darbaspēka apsekojuma rezultātiem. Savukārt, 2010. gada vidus, kad Latvijā bija augsts bezdarba līmenis ekonomikas krīzes rezultātā, ilgstošo bezdarbnieku skaits bija 45,0 tūkst. cilvēku. Ilgstošais bezdarbs ne tikai pasliktina mājāsaimniecību pašreizējo dzīves situāciju, bet arī pakļauj šos cilvēkus nozīmīgam riskam zaudēt darba prasmes un iemaņas, samazinot nākotnes ienākumus un kopumā ekonomikas produktivitātes potenciālu.
15. Ilgstošo bezdarbnieku iekļaušanas darba tirgū veicināšana joprojām ir sarežģīta, it īpaši lauku apvidos. Aktīva darba tirgus politika galvenokārt balstās uz ES finansējumu, un paredzams, ka finansējuma apjoms turpmākajos gados saglabāsies tik pat augsts, kā iepriekš, taču šīs politikas segums joprojām atpaliek no citām ES valstīm.
16. Galvenās jauniešu nodarbinātības problēmas Latvijā ir zems izglītības līmenis (vairumam jauniešiem bezdarbniekiem ir vispārējā vidējā izglītība), darba pieredzes un sociālo prasmju trūkums, pārāk lielas ambīcijas, augstas prasības, nolaidīga attieksme pret darbu. Tomēr jaunieši spēj ātri iekārtoties jaunajā darba vietā.
17. Pēdējos gados bezdarba līmeņa samazinājums ir saistīts ar tautsaimniecības ekonomisko aktivitāšu pieaugumu, līdz ar to visi pasākumi, kas saistīti ar ekonomisko aktivitāšu un uzņēmējdarbības veicināšanu, palielina pieprasījumu pēc darbaspēka. Tajā pašā laikā pastāv risks, ka daļa no esošiem bezdarbniekiem ilgstoši nevarēs atrast darbu un nākotnē bezdarbs var kļūt par izteikti strukturālu problēmu, jo nozares, kas ātrāk atgūstas no krīzes nav tās pašas, kurās bija vakances pirms krīzes un kurās cilvēki zaudēja darbu krīzes laikā. Notiek tautsaimniecības struktūras maiņa un var veidoties neatbilstība starp darbaspēka piedāvājumu un pieprasījumu – darba meklētāju prasmes neatbilst tam ko pieprasa uzņēmēji.
18. Labklājības ministrijas un Nodarbinātības valsts aģentūras īstenotie aktīvās nodarbinātības pasākumi ir veicinājuši iedzīvotāju ekonomiskās aktivitātes pieaugumu, kā arī zemas kvalifikācijas un darba tirgus pieprasījumam neatbilstoša kvalifikācijas darbaspēka īpatsvara samazināšanos darba tirgū. Vienlaikus, jāatzīmē, ka īstenoto pasākumu ietekme uz darba tirgu ir lēna un mērogs nav pietiekams, lai pilnībā novērstu darba tirgus neatbilstības vidējā un ilgtermiņā.
19. Aktīvas darba tirgus politikas finansējums lielā mērā ir balstīts uz ES fondu līdzekļiem, kas 2015.gadā īslaicīgi samazinājās pārejas dēļ starp diviem ES fondu plānošanas

periodiem. Neskatoties uz to, ka turpmākajos gados finansējuma plūsma atjaunojies, tas rada bažas par pietiekošo finansējuma apjomu ilgtermiņā, saistībā ar Lielbritānijas izstāšanos no ES un iespējamo ES fondu investīciju kopējo apjomu samazinājumu un to daļu, ko būs pieejama Latvijai.

20. Pašreizējās tendences Latvijas darba tirgū norāda uz kvalitatīvu attīstību, par ko liecina augošs pieprasījums pēc darbiniekiem ar augstāko izglītību un pieprasījuma samazinājums pēc zemākas izglītības darbaspēka. Tam par iemeslu ir nozaru tehnoloģiskā attīstība, straujāk attīstoties nozarēm ar vidēji augstu un augstu pievienoto vērtību.
21. Demogrāfiskas tendences saasinās darbaspēka nepietiekamības problēmu vidējā termiņā. Galvenais iedzīvotāju skaita samazināšanās iemesls ir iedzīvotāju novecošanās, kā rezultātā palielināsies starpība starp dzimstības un mirstības rādītājiem. Ņemot vērā negatīvās demogrāfijas tendences, darbaspēka trūkums nākotnē var kļūt par nozīmīgu šķērslī ekonomikas izaugsmei.
22. Darbaspēka piedāvājuma samazināšanās ir viens no galvenajiem algu pieauguma virzītājspēkiem, kas savukārt var radīt labvēlīgu ietekmi, ierobežojot emigrāciju. Lai gan līdz šim riski ir ierobežoti, tie liecina par politikas pasākumu, kas palielinātu darbaspēka piedāvājumu nepieciešamību.
23. Kaut arī bezdarbs pastāvīgi samazinās, nodarbinātības pieaugumu sāk ierobežot sarūkošais darbaspēka piedāvājums. Bezdarba līmenis sarūkošā darbaspēka un zināmā mērā arī ekonomikas izaugsmes ietekmē 2017.gadā turpināja samazināties, sasniedzot 8,7%. Strauji pieaugošais vakanču skaits, reģistrētais darbaspēka trūkums un spēcīgais algu pieaugums norāda uz darba tirgus sakaršanu. Nodarbināto skaits saglabājās gandrīz nemainīgs, kaut gan darba samaksas pieaugums turpināja palielināties, 2017.gada palielinoties par 7,9%.
24. Darba tirgus attīstības tendences pēdējos gados liecina, ka bezdarba līmenis arī turpmākajos gados turpinās samazināties, galvenokārt migrācijas un negatīva iedzīvotāju dabiska pieauguma dēļ. Tādējādi, var secināt, ka nodarbinātības pieauguma iespējas Latvijā jau praktiski ir izsmeltas un turpmākajai tautsaimniecības izaugsmei būs jābalstās uz produktivitātes, nevis strādājošo skaita pieaugumu.

Pamatojoties uz bakalaura darbā veikto analīzi un izdarītajiem secinājumiem, autore izvirza šādus **priekšlikumus**:

1. Nodarbinātības valsts aģentūrai jāpilnveido aktīvās darba tirgus politikas pasākumu efektivitātes vērtēšanu, kura balstītos ne tikai uz bezdarbnieku atsauksmēm par pabeigto

apmācību un to lietderību darba meklēšanas procesā, bet kura iekļautu sevī arī citus faktoros (cilvēka rakstura īpašības, darba pieredzi u.c.), kas varēja sekmēt ātru darba vietas atrašanu. Šo informāciju ir iespējams iegūt aptaujājot darba devējus un noskaidrojot, vai bezdarbnieka konkrēta apmācības laikā iegūtā prasme bija svarīga darba devējam pieņemot lēmumu par potenciālā darbinieka nodarbināšanu, kā arī cik labi darbinieks izmanto iegūto prasmi jaunajā darba vietā. Tas ir svarīgs jautājums, jo jāzina precīzi vai izdevumi bezdarbnieku apmācībai atmaksājas tautsaimniecības līmenī un kādā apjomā.

2. Nodarbinātības valsts aģentūrai apmācību pasākumu izstrādē būtu jāsadarbojas ar reģionu darba devējiem un pašvaldībām, izzinot uzņēmēju vajadzības. Ievērojot darba tirgus attīstības dinamiku, šādai sadarbībai jābūt regulārai, specifiskai katram reģionam un jāparedz apmācību pasākumu novērtējums pēc apmācību kursu beigām, kuru sniegtu darba devēji. Papildus tam, Nodarbinātības valsts aģentūrai jāpievies lielāko uzmanību apmācību kursu īstenotāju profesionālajai kompetencei un kontrolei kursu īstenošanas laikā.
3. Lai tiktu sagatavoti vairāk speciālisti nākotnes darba tirgus vajadzībām Izglītības un zinātnes ministrijai jāņem aktīvāka līdzdalība darba tirgum nepieciešamo izglītības programmu atbalstīšanā ne tikai formāli sadalot budžeta vietas, bet arī nodrošinot attiecīgo studiju virzienus ar papildus finanšu līdzekļiem, studiju infrastruktūras modernizācijai un ārvalstu mācību spēku piesaistei.
4. Jāpalielina darba devēju ieinteresētība nodarbināt problemātiskākās bezdarbnieku grupas pārstāvjus, bet proti invalīdus. Tas ir iespējas izdarīt, pielietojot atsevišķus nodokļa instrumentus, piemēram, ieviest darba devēja un ņēmēja sociālo iemaksu atvieglojumus. Papildus tam, valsts var subsidēt darba samaksu invalīdam noteikta apmērā, ja darba devējs garantē invalīda nodarbināšanu noteiktā periodā, piemēram, divu gadu laikā. Priekšlikums ir adresēts Finanšu un Labklājības ministrijai.
5. Izglītības un zinātnes, Labklājības un Ekonomiskās ministrijām ir jāizveido atbilstošus izglītības, parkvalifikācijas un juridiskus instrumentus, lai sniegtu atbalstu tiem strādniekiem, kuru profesijas tehnoloģiska progresa un globalizācijas rezultātā kļuva nepieprasītas. Šādu iniciatīvu var ieviest horizontāli visas Eiropas Savienības dalībvalstīs.
6. Labklājības ministrijai konkrēti un valdībai kopumā ir nepieciešams pievērst lielāku uzmanību jauno ģimeņu atbalstīšanas un demogrāfiskās situācijas uzlabošanas pasākumiem, diferencējot pabalstu lielumu atkarībā no bērnu skaita, uzlabojot pirmskolas un citu izglītības iestāžu pieejamību. Papildus tam, ir jāpalielina

finansējumu profilaktiskajiem veselības aprūpes pasākumiem, kas veicinātu veselīgu dzīves gadu pieaugumu.

7. Latvijas Darba devēju konfederācijai kopā ar darba devējiem jāizstrādā mentoru programmu un jāattīsta mentoru tīklu. Tas palīdzēs veicināt gados vecāku un pirmspensijas vecuma cilvēku nodarbinātību. Nodarbinātības valsts aģentūra jau pašlaik īsteno dotācijas darba algām, mentoru programma ļautu īstenot mentoru pieeju tādā formā, ka darba devējs gados vecāku cilvēku var pieņemt darbā mentora statusā, kas ļauj viņam nodot savas zināšanas un pieredzi, apmācīt jaunus darbiniekus un saglabāt savi vietu darba tirgū.

IZMANTOTĀ LITERATŪRA UN AVOTI

Latvijas Republikas likumi, Ministru kabineta noteikumi un citi normatīvie akti:

1. *Latvijas nacionālais attīstības plāns 2014.-2020. gadam*. Pārresoru koordinācijas centrs. 2012, 37. lpp. Pieejams: <http://polsis.mk.gov.lv/documents/4247> (skatīts 3.01.2018.)
2. LR likums *Bezdarbnieku un darba meklētāju atbalsta likums*. Publicēts: "Latvijas Vēstnesis", 80(2655), 29.05.2002. Redakcija: 01.01.2017. Pieejams: <https://likumi.lv/doc.php?id=62539> (skatīts 04.12.2017.)
3. LR MK rīkojums Nr. 244. *Par iekļaujošas nodarbinātības pamatnostādnes 2015.-2020. gadam*. Publicēts: "Latvijas Vēstnesis", 93(5411), 14.05.2015. Pieejams: <https://likumi.lv/ta/id/273969-par-iekļaujosas-nodarbinatibas-pamatnostadnes-2015-2020-gadam> (skatīts 3.01.2018.)
4. LR MK tiesību aktu projekts. Pieaugošo izglītības pārvaldības modeļa ieviešanas plāns 2016.-2020.gadam. MK rīkojuma projekts, Rīga, 2016. 6. lpp. Pieejams: <http://tap.mk.gov.lv/lv/mk/tap/?pid=40362626&mode=mk&date=2016-05-03> (skatīts 04.05.2018.)

Statistikas datubāzes:

5. Centrālā statistikas pārvalde. Aizņemtās un brīvās darbavietas, apmaksātais darba laiks. Pieejams: <http://www.csb.gov.lv/dati/statistikas-datubazes-28270.html> (skatīts 01.05.2018.)
6. Centrālā statistikas pārvalde. Iedzīvotāji un sociālie procesi. Darba samaksa. Pieejams: http://data.csb.gov.lv/pxweb/lv/Sociale/Sociale_isterm_dsamaksa/?tablelist=true&rxid=cdbc978c-22b0-416a-aacc-aa650d3e2ce0 (skatīts 10.05.2018.)
7. Centrālā statistikas pārvalde. Iedzīvotāji pēc ekonomikas aktivitātes Latvijas reģionos. Nodarbinātība un bezdarbs. Pieejams: http://data.csb.gov.lv/pxweb/lv/Sociale/Sociale_ikgad_nodarb/?tablelist=true&rxid=cdbc978c-22b0-416a-aacc-aa650d3e2ce0 (skatīts 01.05.2018.)
8. Centrālā statistikas pārvalde. Nodarbinātība un bezdarbs. Pieejams: <http://www.csb.gov.lv/statistikas-temas/metodologija/nodarbinatiba-un-bezdarbs-36895.html> (skatīts 04.12.2017.)
9. Eurostat. Nominal unit labour cost, 3 years % change. Pieejams: <http://ec.europa.eu/eurostat/tgm/table.do?tab=table&init=1&plugin=0&language=en&pcode=tipslm10&tableSelection=1> (skatīts 19.03.2018.)

10. Eurostat. Population and social conditions. Labour market. Pieejams: <http://ec.europa.eu/eurostat/data/database> (skatīts 23.12.2017.)
11. Finanšu un kapitāla tirgus komisija. Ceturkšņa pārskati, 2017. Pieejams: <http://www.fktk.lv/lv/statistika/kreditiestades/ceturksna-parskati.html> (skatīts 20.03.2017)
12. Nodarbinātības valsts aģentūra. Statistika. Reģistrētais bezdarba līmenis valstī. Pieejams: <http://www.nva.gov.lv/index.php?cid=6> (skatīts 02.01.2017.)
13. Valsts sociālas apdrošināšanas aģentūra. Budžets un statistika. Bezdarbnieka pabalsts. Pieejams: [https://www.vsaa.lv/budzets-un-statistika/statistika/?gid=5&tid\[\]=1&years=2018&months=4](https://www.vsaa.lv/budzets-un-statistika/statistika/?gid=5&tid[]=1&years=2018&months=4) (skatīts 08.05.2018.)
14. World Bank. World Integrated Trade Solution. Estonian, Latvian, Lithuanian exports by country and region. Pieejams: <https://wits.worldbank.org/CountryProfile/en/Country/LVA/Year/1997/TradeFlow/Export> (skatīts 27.12.2017.)

Autoru darbi:

15. **Bernanke B. S., Croushore D., Abel A. A.** *Macroeconomics*. Pearson Education, Inc., 2008. 641 p.
16. **Bērziņa S.** *Sabalansētāka pēckrīzes ekonomika Latvijā – Eiropas Komisijas atzinums, 2012*. Pieejams: <https://www.makroekonomika.lv/sabalansetaka-peckrizes-ekonomika-latvija-eiropas-komisijas-atzinums> (skatīts 25.12.2017.)
17. **Bikse V.** *Makroekonomika*. Rīga: SIA “Izglītības soļi”, 2007. 454 lpp.
18. **Bitāns M., Purviņš V.** *Latvijas tautsaimniecības attīstība 1990-2004*. Latvijas Bankai XC. 138 – 166 lpp. Pieejams: <https://www.bank.lv/images/stories/pielikumi/publikacijas/citaspublikacijas/Bitans-Purvins.pdf> (24.12.2017.)
19. **Byrns T.R., Stone W.G.** *Economics*. London: Scott, Foresman and Company Glenview, Illinois, 4 edition, 1989. 872 p.
20. **Dornbusch R., Fischer S., Startz R.** *Macroeconomics*. McGraw-Hill Higher Education, 11 edition, 2011. 640 p.
21. **Ehrenberg R. G., Smith R. S.** *Modern labor economics: theory and public policy*. Pearson / Addison Wesley, 10th edition, 2006. 650 p.
22. **Farsio F., Quade S.** *An Empirical analysis of the relationship between GDP and Unemployment*. Hamanomics, Vol. 19 Issue 3, 1.-6. p. Pieejams: <http://www.emeraldinsight.com/doi/pdfplus/10.1108/eb018884> (skatīts 4.12.2017.)
23. **Gods U.** *Makroekonomika*. Rīga: SIA “Biznesa augstkola Turība”, 2004. 360 lpp.

24. **Kassalis E.** *Makroekonomika*. Rīga: Latvijas Universitāte, 2000. 145 lpp.
25. **Kaufman B.** *The Economics of Labour Markets and Labour Relations*. Dryden Press, 2 edition, 1989. 746 p.
26. **Krasnopjorovs O.** *Latvijas bezdarba anatomija*. Pieejams: <https://www.makroekonomika.lv/latvijas-bezdarba-anatomija> (skatīts 5.12.2017.)
27. **Mourshed M., Patel J., Suder K.** *Education to employment: getting Europe's youth into work*. McKinsey & Company, 2014. Pieejams: <https://www.mckinsey.com/industries/social-sector/our-insights/converting-education-to-employment-in-europe> (skatīts 23.12.2017.)
28. **Meļihovs A., Zasova A.** *Filipsa līknes novērtējums Latvijai*. Latvijas Banka pētījums, 2007. 25. lpp.
29. **Phillips A.W.** *The relation between unemployment and the rate of change of money wage rates in the United Kingdom*. *Economica*, vol. 25, No. 100, November 1958. 283-299 p. Pieejams: <https://www.jstor.org/stable/i343695>
30. **Stikuts D.** *Latvijas faktiskā un potenciālā IKP ražošanas apjoma starpība: aprēķins un lietojums*. Rīga: Latvijas, 2003. 22 pp. Pieejams: <https://www.makroekonomika.lv/latvijas-faktiska-un-potenciala-razosanas-apjoma-starpiba-aprekins-un-lietojums>
31. **Wagner H.** *Globalization and unemployment*. Berlin: Springer, 2000. 401 p.
32. **Станковская И. К. Стрелец И. А.** *Экономическая теория*. Москва: Эксмо, 2007. 443 стр.
- Interneta resursi:
33. Centrālā statistikas pārvalde. Ekonomiski aktīvie iedzīvotāji. Pieejams: <http://www.csb.gov.lv/statistikas-temas/termini/ekonomiski-aktivie-iedzivotaji-darbaspeka-apsekojums-35263.html> (skatīts 04.12.2017.)
34. Centrālā statistikas pārvalde. Ekonomiski neaktīvie iedzīvotāji. Pieejams: <http://www.csb.gov.lv/statistikas-temas/termini/ekonomiski-neaktivie-iedzivotaji-35265.html> (skatīts 04.12.2017.)
35. Centrālā statistikas pārvalde. Latvijas 2011.gada tautas skaitīšanas rezultāti. Gatavas 2011.gada tautas skaitīšanas rezultātu tabulas. Pieejams: <http://www.csb.gov.lv/statistikas-temas/tautas-skaitisana-28290.html> (skatīts 26.12.2017.)
36. Centrālā statistikas pārvalde. Starptautiskā Darba organizācija. Pieejams: <http://www.csb.gov.lv/starptautiska-darba-organizacija-ilo> (skatīts 04.12.2017.)

37. Eiropas Savienības Oficiālais Vēstnesis. Eiropas Parlamenta un Padomes regula (ES) Nr.1174/2011, 2011. Pieejams: <http://eur-lex.europa.eu/legal-content/LV/TXT/PDF/?uri=CELEX:32011R1174&from=LV> (skatīts 25.12.2017.)
38. European Commission. Alert Mechanism Report 2018. 2017, 49 p. Pieejams: <https://ec.europa.eu/info/sites/info/files/economy-finance/com-2017-771-en.pdf> (skatīts 25.12.2017.)
39. European Commission. Country Report Latvia 2018. Brussels, 2018. 62 p. Pieejams: <https://ec.europa.eu/info/sites/info/files/2018-european-semester-country-report-latvia-en.pdf> (skatīts 30.04.2018.)
40. European Commission. Macroeconomic imbalance procedure. In-depth reviews. Pieejams: https://ec.europa.eu/info/business-economy-euro/economic-and-fiscal-policy-coordination/eu-economic-governance-monitoring-prevention-correction/macro-economic-imbalance-procedure/depth-reviews_en (skatīts 24.12.2017.)
41. European Commission. Macroeconomic imbalance procedure. Scoreboard. Pieejams: https://ec.europa.eu/info/business-economy-euro/economic-and-fiscal-policy-coordination/eu-economic-governance-monitoring-prevention-correction/macro-economic-imbalance-procedure/scoreboard_en#scoreboard-indicators (skatīts 24.12.2017.)
42. European Commission, Statistical Annex of Alert Mechanism Report 2018. 2017. 185p. Pieejams: https://ec.europa.eu/info/sites/info/files/economy-finance/swd-2017-661_en.pdf (skatīts 20.03.2018.)
43. Finanšu ministrija. Darbības programma “Cilvēkresursi un nodarbinātība”. 2014, 72.lpp. Pieejams: <http://www.esfondi.lv/dpp:-cilvekresursi-un-nodarbinatiba> (skatīts 4.01.2018.)
44. Finanšu ministrija. Darbības programma “Izaugsme un nodarbinātība”. 2014, 271.lpp. Pieejams: <http://www.esfondi.lv/planosanas-dokumenti> (04.01.2018.)
45. Finanšu ministrija. Galvenie makroekonomiskie rādītāji un prognozes. 2018. Pieejams: http://www.fm.gov.lv/lv/sadalas/tautsaimniecibas_analize/tautsaimniecibas_analize/galvenie_makroekonomiskie_raditaji_un_prognozes/ (skatīts 20.04.2018.)
46. Finanšu ministrija. Stabilitātes un izaugsmes pakts, 2017. Pieejams: http://www.fm.gov.lv/lv/sadalas/tautsaimniecibas_analize/fiskala_politika/stabilitates_un_izaugsmes_pakts/ (skatīts 27.12.2017.)
47. Labklājības ministrija. Informatīvais ziņojums “Par darba tirgus īstermiņa prognozēm 2017. gadam un bezdarbnieku un darba meklētāju prioritārajiem apmācību virzieniem”.

- 2017, 77.-78.lpp. Pieejams:
http://www.lm.gov.lv/upload/darba_tirgus/a/lmzino_19052017.pdf (skatīts
10.01.2018.)
48. Latvijas Banka. Kredītiestāžu uzraudzības pārvaldes 1999.gada pārskats. 2000. 31 lpp.
Pieejams: http://www.fktk.lv/texts_files/KUP-1999-GP.pdf (skatīts 23.12.2017.)
49. Nodarbinātības valsts aģentūra. Bezdarba jēdzienu skaidrojums. Pieejams:
<http://www.nva.gov.lv/index.php?cid=6#skaidrojums> (skatīts 10.12.2017.)
50. Nodarbinātības valsts aģentūra. Projekts “Bezdarbnieku un darba meklētāju apmācība
– 2”. Pieejams: <http://www.nva.gov.lv/index.php?cid=2&mid=268&txt=1743> (skatīts
05.01.2018.)
51. Nodarbinātības valsts aģentūra. Projekts “Kompleksi atbalsta pasākumi”. Pieejams:
<http://www.nva.gov.lv/index.php?cid=2&mid=268&txt=1645> (skatīts 05.01.2018.)
52. Valsts sociālās apdrošināšanas aģentūra. Bezdarbnieka pabalsts. Pieejams:
<https://www.vsaa.lv/pakalpojumi/stradajosajiem/bezdarbnieka-pabalsts/> (skatīts
10.05.2018.)

Aktīvo darba tirgus politikas pasākumu finansējums un pasākumos iesaistīto skaits 2016. gadā⁸⁴

Valsts budžeta apakšprogrammas kods	Pasākuma nosaukums	2016.gada faktiski izlietots (EUR)	Uz atskaites IV ceturkšņa beigām faktiskais iesaistīto klietu skaits (kumulatīvi)		
			Pārejošo klientu skaits no 2015.gada	No jauna iesaistīto klientu skaits 2016.g. 12 mēn.	Kopā
I Prasmju pilnveide		15 976 449	448	115 607	116 055
63.07.00	Atbalsts bezdarbnieku izglītībai	15 101 967	224	55 684	55 908
	Profesionālā apmācība, pārkvalifikācija un kvalifikācijas paaugstināšana		75	5 316	5 391
	Neformālās izglītības ieguve, t. sk. valsts val.		56	13 786	13 842
	Apmācība pie darba devēja	15 101 967	77	178	255
	Atbalsts reģionālajai mobilitātei aktīvo nodarbinātības pasākumu ietvaros		16	2 419	2 435
	Konkurētspējas paaugstināšanas pasākumi		0	33 985	33 985
04.02.00	Valsts valodas apguve	0	0	0	0
04.02.00	Neformālās izglītības ieguve	0	0	0	0
04.02.00	Nodarbinātības pasākumi vasaras brīvlaikā personām, kuras iegūst izglītību vispārējās, speciālās vai profesionālās izglītības iestādēs	869 584	0	4 239	4 239
04.02.00	Konkurētspējas paaugstināšanas pasākumi	4 898	0	0	0
04.02.00	Profesionālā apmācība, pārkvalifikācija un kvalifikācijas paaugstināšana	0	0	0	0
II Pagaidu sabiedriskie darbi		5 090 222	0	10 937	10 937
04.02.00	Algoti pagaidu sabiedriskie darbi	4 710 410	0	10 937	10 937
04.00.00	Algoti pagaidu sabiedriskie darbi	379 812			
III Atbalstītā nodarbinātība		5 082 287	1 146	781	1 927
	Pasākumi noteiktām personu grupām	5 082 287	1 146	781	1 927
04.02.00	Pasākumi noteiktām personu grupām	1 318 969	521	50	571
63.07.00	Subsidētās darbavietas bezdarbniekiem	3 763 318	625	731	1 356
IV Uzņēmējdarbības veicināšana		417 777	125	311	436
04.02.00	Pasākumi komercdarbības vai pašnodarbinātības uzsākšanai	368 218	89	150	239
04.02.00	Nodarbināto personu reģionālās mobilitātes veicināšana	49 559	36	161	197
V Jauniešu garantija		8 050 099	978	48 085	49 063
63.07.00	Konkurētspējas paaugstināšanas pasākumi	136 017	0	11 307	11 307
	Profesionālās tālākizglītības un profesionālās pilnveides programmu īstenošanai	1 399 620	0	1 480	1 480
	Darbam nepieciešamo iemaņu attīstība nevalstiskajā sektorā	344 491	168	1 143	1 311
	Neformālās izgl.prog. "Valsts valodas apguve"	195 075	0	398	398
	Neformālās izglītības programmu īstenošana (svešvalodas un datorzinības)	488 659	0	1 375	1 375
	Neformālās izglītības programmu īstenošana Transportlīdzekļu vadītāju un traktortehnikas vadītāju programmās.)	473 010	63	590	653
	Darbnīcas jauniešiem	334 870	0	649	649

⁸⁴ Lanklājības ministrija. Informatīvais ziņojums "Par darba tirgus īstermiņa prognozēm 2017. gadam un bezdarbnieku un darba meklētāju prioritātajiem apmācību virzieniem". 2017, 77.-78.lpp. Pieejams: http://www.lm.gov.lv/upload/darba_tirgus/a/lmzino_19052017.pdf (skatīts 10.01.2018.)

1.pielikuma turpinājums

Pasākuma nosaukums	2016.gadā faktiski izlietots (EUR)	Uz atskaites IV ceturkšņa beigām faktiskais iesaistīto klientu skaits (kumulatīvi)		
		Pārejošo klientu skaits no	No jauna iesaistīto klientu skaits 12 mēn.	Kopā
Subsidētā darba vieta jauniešiem bezdarbniekiem (nelabvēlīgākā situācijā esoši darbinieki) - d/v	831 259	302	289	591
Subsidētā darba vieta jauniešiem bezdarbniekiem (jaunieši bezdarbnieki ar invaliditāti) d/v	1 808 429	234	148	382
Atbalsts pašnodarbinātības un uzņēmējdarbības uzsākšanai jauniešiem	336 502	60	134	194
Atbalsts jauniešu reģionālajai mobilitātei	105 586	28	962	990
Karjeras konsultācijas		0	29 500	29 500
2016.gadā plānotie līdzekļi citiem izdevumiem, t.sk. administratīvajiem	1 389 047			
VI Atbalsts ilgstošajiem bezdarbniekiem	1 216 981	0	29 446	29 446
Minesota 12 soļu programma	1 216 981		241	241
Karjeras konsultācijas			29 205	29 205
Veselības pārbaudes			192	192
Psihologu individuālās un grupu karjeras konsultācijas			1 459	1 459
Psihoterapeitu individuālās un grupu karjeras konsultācijas			478	478
2016.gadā plānotie līdzekļi citiem izdevumiem, t.sk. administratīvajiem				
Karjeras konsultācijas (PB)			34 249	34 249
Kopā speciālais budžets	7 321 638	646	15 537	16 183
Kopā ESF finansējums	28 132 365	1 827	104 500	106 327
Kopā pamatbudžeta finansējums	379 812	0	0	0
KOPĀ	35 833 815	2 473	120 037	122 510

Bakalaura darbs „Bezdarba analīze Latvijā” izstrādāts LU Biznesa, vadības un ekonomikas fakultātē

Ar savu parakstu apliecinu, ka pētījums veikts patstāvīgi, izmantoti tikai tajā norādītie informācijas avoti un iesniegtā darba elektroniskā kopija atbilst izdrukai.

Autors: Natālija Leisāne __.__.2018.

Rekomendēju/nerekomendēju darbu aizstāvēšanai

Vadītāja: lektore Daira Barānova.

_____.2018.

Recenzents: Dr.oec, asociētā profesore Sandra Jēkabsone

Darbs iesniegts Studiju centrā __.__.2018.

Dekāna pilnvarotā persona:

Studiju metodiķe: Zanda Nilendere

Dekāna pilnvarotā persona:

Studiju metodiķe: Zanda Nilendere

Darbs aizstāvēts bakalaura gala pārbaudījuma komisijas sēdē

_____.2018. Nr. ____.

Komisijas sekretāre: _____ / _____ /