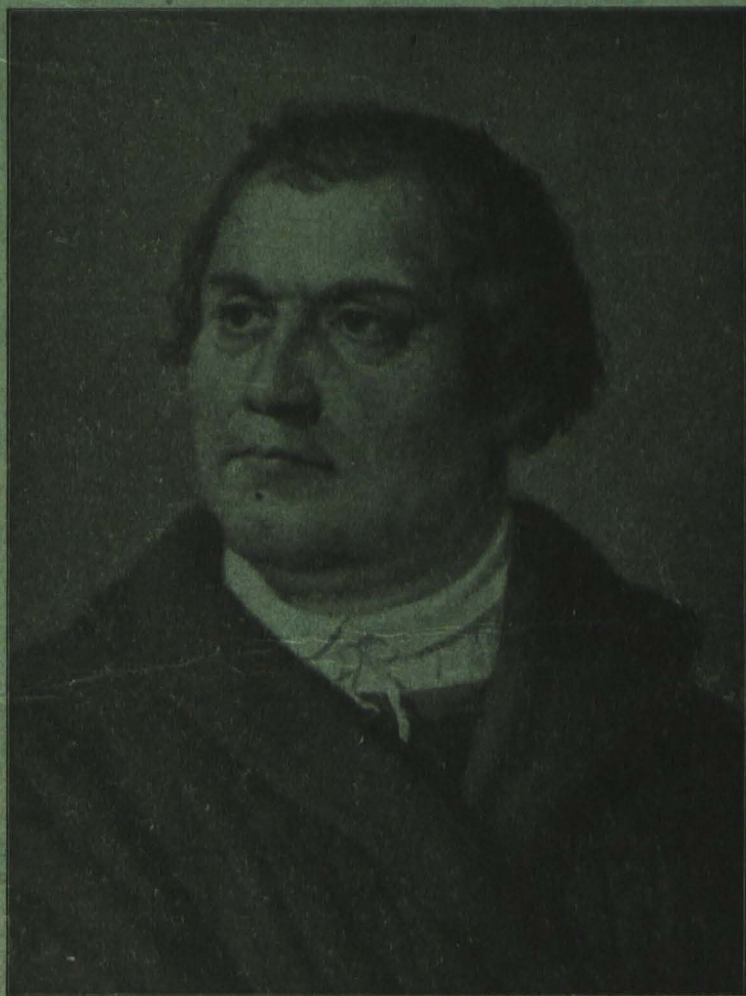


Basnizas wehsture.

Sarakstijis A Fende, Raunas mahzltajs.



No Nigas Mahz. Uggab. Kuratorijas atkanta leetofhanai tautskolās 5. aprīlī
1905. gadā ar Nr. 2726.

Maassā eseeta 25 kop.

Basnizas wehsture.

Sarakstijis

H. Fende,

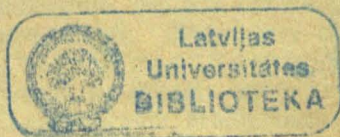
Kaunas mahzitaiss.



No Rigas Mahz. Upgab. Kuratorijas un ewangel. generalkonsistorijas schi basnizas wehsture „Tizibas mahzibas“ isdewumā atkauta leetoschanai skolās 5. aprili 1905. g. ar Nr. 2726.

Otrais nepahrgroflits isdewums.

V. Bārens



Rigā.

Komisijā pee H. Waltera, J. Rapa un heedreem Teatra eelā Nr. 9.
1914.

Baltijas vēsture.

H. Zende

Drukasūfidi J. H. Freijs un beedri Rīgā, Elekiandra eelā 13.



Rīgā

Reizīnē des H. Wārtors, J. Rāps un beedriem Čuāns nēd H. F.
1914

Basnizas wehsture.

I. No apustulu lihds Intera laikeem.

1. Wajashanas laiki.

(No 33. g. lihds 313. g.)

Basnizas wehsture stahsta par Deema walstibas notimeem no apustulu laikeem lihds muhsu deenam.

1. **Judi waja kristigo draudsi.** Pirmee trihs gadusimteni bija kristigai draudsei wajashanas laiki. Jau bibeles stahstos mahzijamees, ka judi sita paschu Pestitaju krustâ un wajaja wina mahzektus. Bet ar Jerusalemes ispostishanu 70. g. pehz Kr. galigi isbeidsas judu patstahwiba. Gribedami nokratit romeeschu juhgu, judi lehrâs pee eerotscheem. Jau 4 gadus tee bija droschfirdigi zihnijuschees. Tad romeeschu karawadonis Titus, pascha keisara dehs, aplenza 70. g. pehz Kr. Jerusalemi, kur us leeldeenas swehtkeem bija sanahkuschi wairak nekâ 2 milj. judu. Pilshehtâ iszehlâs neweenprahtiba judu paschu starpâ un breefmigs bads: laudis ehda lihkus un zitas reebigas leetas; kahda mahte pat nokawa sawu behrnu un ehda. Daschi luhkoja no bada glahbtees, behgdami is pilshehtas, bet romeeschî tos sita krustâ. It deenas ap 500 behglu tâ atraduschî galu. Romeescheem beidsot apruhzis loku preeksch krussteem, kurus sazehla ap Jerusalemi par beedinajumu aplenktajeem judeem. Pehz 4 mehnescheem Titus eenehma Jerusalemi 70. g. un to breefmigi ispostija. Uri deewnamis krita leesmam par laupijumu. Ap $1\frac{1}{2}$ milj. judu bija karâ dabujuschî galu; kahdus 100,000 pahrdewa par wergeem; ziti paschi isflihda pa wisâm semem un staigâ wehl tagad apfahrt, nizinati un bes tehwijas. Tâ peepildijâs Kristus papreekschsludinajums par Jerusalemes ispostishanu.

2. **Romas keisars Nerons waja kristigos.** Wehl breefmigati nekâ judi, wajaja kristigo draudsi Romas keisari. Nerons ir pirmais romeeschu keisars, kuresch 64. g. pehz Kr. sahla wajat kristigos. Winsch bija breefmigs wârmahla, kas lika nokaut sawu skolotaju, sawus radus un pat sawu mahti. Gribedams redset, tâ deg leela pilshehta, Nerons aisdedsinaja Romu, sawu galwas pilshehtu. Uguns drihs isplatijâs pa pilshehtu un 9 deenas Roma isflatiijâs tâ ugunsjuhra. Luhstoscheem eedsihwotaju palika bes pajumta un sahla pret keisaru kurnet. Nerons greesa wainu us kristiteem un lika ispaust melus, ka tee aisdedsinajuschî pilshehtu. Satrazinatee laudis nu isgahsa pret teem sawas dusmas: Kristitos nokawa waj fadedsinaja; zitus sita krustâ waj meta zirkâ plehfigeem swehreem preekschâ. Lai wehl labat peerahditu sawu newainibu,

Nerons sarihkoja lauschu swehrkus sawos dahrsos, kur kristitos, aptihtus ar degoscham weelam, peesehja pee stabeem un aisdedsinaja. Rà schausmigas lahpa-tee degdami apgaismoja dahrsu gar zermalam, kur pats keisars brauza garam. — Schai bree-smigajâ wajaschanâ nokawa ari apustuli Pawilu ar sobinu. bet Peteri sita krustâ.

Nerona noseegumi tà wairojâs, ka pawalstneeki sazehlâs pret wiaw. Tad Nerons pats nogalinajâs. Deewa sods bija safnedsis Neronu, bet wajaschanas laiki wehl nebedsâs. Ari ziti Romas keisari wajaja kristitos, un wajaschanas laiki wehl turpinajâs lahduš 250 gadus. Schai laikmetâ, kurâ bija ari daschi meera gadi, wajajuschki kristigo draudsi lahdi 10 Romas keisari. Daschi no teem bija zitadi teizami waldneeki.

3. Kadehl pat kreetni Romas keisari wajaja kristitos? Wajaschanas eemesli bija schahdi: 1) Romeeschu likumi aisleedsa swehrsas tizibas, un tà ari kristiga tiziba bija aisleegta Romas walstibâ. Kad kristitee, Deewam wairak klaufidami nekâ zilwekeem, neupureja elkeem un keisaru tehleem, kâ bija pawehlets, tad waldiba sahka tos wajat, kâ likuma pahrlahpejus. 2) Mantas lahrigee eeredni isleetoja scho likumu un lahpraht sarihkoja wajaschanas; jo tad wareja atnemt mantas kristiteem, kâ walstibas noseedsneekeem. 3) Paganu preesteri weizinjaja wajaschanu; jo wiaw eenehmumi masinajâs, kad laudis pahrgahja kristigâ tizibâ. 4) Romeeschu tauta eenihdeja kristitos, kâ Deewa saimotajus, tadehl ka tee neupureja paganu elkeem. Tiklihds gadijâs lahda nelaima, iszehlâs bads waj sehergas, tad pagani tuhlin brehza pehz kristito afinim, domadami, ka wiaw dehl deewi suhtot tahdu postu.

4. Kâ wajaja kristitos? Par to raksta lahds wihrs, kas pats dsihwojis wajaschanas laikos, tà: „Kad man buhtu 100 mehles un lahda balfs, kas sadfirdama pa wifu pasauli, tad tomehr es newaretu isteikt mokas un breefmu darbus, ko pagani isgudroja, newainigos Kristus laudis wajadami un laudami. Waj tee bija wihri waj seewas, firmgalwji waj behrni, augsti waj semi — weena alga; kas Kristus wahrdu peesauza un neupureja elkeem, tam bija jamirft gruhtâ moku nahwê. Katram bija brihw darit ar kristiteem, ko ween gribeja: daschi tos kapaja ar pahtagam waj pakahra koka un stajipija, kamehr islausa nelaimigeem lozekkus; ziti tos dedsinaja ar kwehloschu dsessi waj nokawa ar sobinu, kad tos eepreeksch bija breefmigi mozijuschki. Bendes kalpi teem saplosija meefas ar aseem rihkeem waj sadragaja lozekkus. Daschus sita krustâ; zitus meta swehreem preekschâ waj dsihwus sadedsinaja.“

Smirnas bistapu Polikarpu, kuresch bija apustula Saahna mahzekkis, weda (168. g.) teefas preekschâ. Teefnesis us to sazi-ja: „Peemini sawus firmos matus un nolahdi Kristu, tad es tewi atlaidschu bej sôda.“ Polikarps atbildeja: „86 gadus es esmu Kristum kalpojis un winsch man naw darijis neka launa. Râ lai nolahdu sawu kehniaw, kuresch mani tikai swehtijis?“ Tad

teefnesis nostaites teiza: „Man ir plehfigi ſwehri!“ Bet biſtaps atbildeja: „Lai tee nahf.“ — „Mums ir uguns, ko tewi ſadedſinat,“ zits teefnesis draudeja. Tam firmgalwis meerigi atteiza: „Juhſu uguns dedſina tikai iſhu laizinu, bet uguns, ko paſtara deenâ noſpreedis beſdeewigeem, degs muhſchigi.“ Tad teefnesis lika trihsreiſ iſſaukt: „Polikarps apleezina Kriſtu!“ Un wiſs lauſchu bars kleeđja: „Wiaſch ir kriſtito tehws un muhſu deewu nizinatajs. To dſihwu ſadedſinat!“ Polikarpu gribeja peefeet pee ſtaba, bet tas ſazija: „Kas man dos ſpehku iſzeest uguni, tas man dos ari ſpehku noſtahwet uguni.“ Tad pagani atſtahja winu neſeetu. Uſ uguns ſahrta ſtahwedams, Polikarps wehl ſlaweja Deewu: „Kungs, wiſuwarenais Deews, es tewi ſlaweju, ka tu mani peefkaiſijis ſaweem leeziſneekem! Tew lai ir gods tagad un muhſchigi. Amen.“

Ari behrni droſchi apleezinajuſchi Kriſtu. Puiſenu Kirilu tehws iſdſina no mahjas, tapehž ka tas peeluhdſa Jeſu. Ziti paganu behrni winu tadehl iſſmehja. Teefnesis gribeja Kirilu glahbt un ſazija uſ winu: „Aſtahj Kriſtu, tad es tew peedoſchu, un taws tehws tewi atkal peekems!“ Bet Kirils atbildeja: „Kriſtus dehl labpraht zeetiſchu. Par to nenofkumſtu, ka mani iſdſina no tehwa mahjam: jo debefis man labaks tehwa nams.“ Teefnesis zereja behrmu eebaidit un lika to ſafeet un aiſweſt uſ ſahrtu un tad wehl reiſ weſt teefas preekſchâ. Bet Kirils ſazija uſ teefneſi: „Taws ſobins un uguns mani neiſbeedè; jo nahwe eewed mani labakâ dſihwè.“ Wiſi par to brihnižs un raudadami winu noſchelloja; bet Kirils ſazija: „Ja juhs ſinatu, uſ kahdu pilſehtu es noeju, tad juhs preezatos par mani.“ Pagani ſadedſinaja Kirilu.

5. **Pehdeja wiſpahrigâ wajaſchana.** Ta ſahťas keiſara Dioſleziſana laiķâ pehž 300. gada un turpinajâs 10 gadus. Senatâs wajaſchanâs daſchi keiſara weetneeki wajaja kriſtitos tikai ſawâ ſemè, kuru tee pahrwaldija, kamehr žitâs ſemès leelajâ Romas walſtibâ tai paſchâ laiķâ bija meers. Dioſleziſana wajaſchana bija wiſpahrigâ, pa wiſu Romas walſtibu un wiſbreefmigakâ. Keiſars pawehleja: Kriſtitos buhs atlaiſt no amateem un teem atnemt mantu; wiſas kriſtigas baſnizas buhs noplehft, bibeles ſadedſinat, garidſneekus meſt zeetumâ un wiſus kriſtitos peefpeeft upuret elkeem, bet nepaſlauſigos možit un nonahwet. Uſ ſcho Dioſleziſana pawehli kriſtitos ſimteem nolawa un ſadedſinaja waj aiſſuhtija pee ſpaidu darbeem. Weenâ paſchâ mehneſi Maſ-Alſijâ ween eſot nolauti kahdi 15,000 kriſtito. Pagani pat apkuſa, tos mozidami un laudami. — Dioſleziſans, apnizis breeſmigo aſins iſleefchanu, nolika keiſara kroni. Wina ſnots wehl turpinaja breeſmigo wajaſchanu daſchus gadus. Tad tas ſaſſima ar nejauku iſlimibu, atzehla wajaſchanu un pawehleja, lai kriſtitee luhdſ par winu Deewu.

Wajaſchanas laiķôs tuhktotſchi labaf zeeta mokas un nahwi, nekâ aiſleedſa ſawu Peſtitaju. Tos noſauza par mozeekleem. Bet bija ari daudſ tahdu, kas atrita no kriſtigas tizibas un

upureja elkeem. Los fauza par atkritejeem, un kristitee
ifflehdsja wiaus ij draudsjes.

2. Konstantins Ceelais.

1. **Kristiteem tizibas brihwiba.** Romeeschu walstiba bija toti leela un plascha. Romas keisari tadeht eezehla lihdskeisarus, kas keisara weeta lai palihdsetu pahrwaldit leelo walstibu. Konstantina tehws bija Diokleziana laikâ lihdskeisars walstibas reetrumos. Winsch sawâs semês newajaja kristitos. Wina dehls Konstantins palika pehz tehwa nahwes par lihdskeisaru. Tapat kâ wina tehws, ari Konstantins bija kristito draugs un labwehls. Wina karaspehls pastahweja pa leelakai datai no kristiteem. Bet Romas walstibâ bija wehl ziti lihdskeisari, kas weizinjaja wezo paganu tizibu. Tee tadeht eenihdeja Konstantinu un ussahka ar wiau karu. Pret saweem lihdskeisareem karojot, Konstantins esot deenas laikâ redsejis pee debesim spochu k r u s t u ar usrakstu: „Ar scho sismi tu uswaresi!“ Kristus esot sapni winaam parahdijees un pawehlejis tam taifit karogus ar krusta sismi. Konstantins tâ darija un uswareja wifus lihdskeisarus. Ar kristito palihdsibu tâ tizis par weenigo waldneeku Romas walstibâ, winsch islaida likumu, ar kuru eezehla kristigo tizibu par walstibas tizibu. Konstantins wifadi weizinjaja kristigo tizibu: kristitos eezehla augstos amatos, garidsneefus atswabinaja no nodokteem un us walstibas rehkina zehla kristigas basnizas. Wina, nopelnu deht tam dewa nosaukumu „Ceelais“. Pehz Konstantina Ceelâ waldija Romas walstibâ — isa mot weenu waldneeku — tikai kristigi keisari. Nemahziti laudis un semneeki wehl kahdu laiku klusumâ kalpoja elkeem un tos sahka saukt par paganeem; jo ar wahrdu „pagani“ romeeschi apsihmeja semneekus.

2. **Pirmâ wispahrigâ basnizas sapulze.** Keisara Konstantina laikâ presbiters Arijs sahka sludinat nepareiso mahzibu, ka Kristus neesot pateefs Deews, bet tikai Deewam lihdsigs. Dialons Atanasijs turpretim aisstahweja to, ka Kristus ir „pateefs Deews“. Abeem bija dauds peekriteju un tâ zehlâs kristigâ draudsê schelshanas. Tadeht keisars Konstantins safauza 325. gadâ pirmo wispahrigo basnizas sapulzi jeb konzilu Nikejas pilsehtâ. Us konzilu sanahza wairak nekâ 300 bistapi no wifam kristigam semem. Dashedi bistapi bija klubi, ziti ar weenu azi waj kâ zitadi sakropfoti wajaschanas laikos. Nikejas konzils atmeta Arija aplamo mahzibu un apleezinjaja ar Atanasiju, ka Jesus Kristus ir „pateefs Deews“. — Bet kildas, ko sazehla Arija mahziba, wehl gadeem nenorima.

3. Muhfi un flosteri.

1. **Antonijs, muhku sahtas nodibinatajs.** Wajaschanas laiki bija kâ wehteklis, kas kristigâ draudsê schelhra kweeschus no

nesahlem. Pee křiftigas draudsēs tad turejās tikai tahdi, kas pateēfi tizeja uš ſawu Peſtitaju un winam kaſpoja taiſnibā un nenofeedſibā. Bet kad wajaſchanas laiki beidsās un křiftiga tiziba wareja dot ſaweem peekritejeem eenefigus amatus, tad daudſi to peenehma aiſ aprehkina. Wiſadi netikumi un grehti wairojās křiftigā draudſē. Nopeetneem draudsēs lozekkeem nepatika tahda paſauliga dſihwe un tee ſahla dſihwot weentulibā. ſau wajaſchanas laikos daſchi bija glahbuſchees meſchos un tuſkneſchos.

Weens no pirmajeem weentulneekkeem bija Antonijs Egiptē. Wina wezaki bija bagati. Ewangelijums par bagato jauneklī: „Bāhrdod wiſu, kaſ tew ir, dod to nabageem un ſtaigā man pakal!“ tā ſatřizinaja Antoniju, ka winaſch iſdalija ſawu mantu nabageem un gahja dſihwot tuſkneſi. Muſti un ſemi zeloja pee wina tuſkneſi meklet padomu un eepreezinaſchanu. Pats keiſars Konſtantins tam rakſtija wehſtules. Antonijs nodſihwoja wiſu muhſchu weentulibā un nomira, wairak nekā 100 gadus wezs. Wina preekſchſihmei daudſi ſekoja un gahja dſihwot tuſkneſchos. Antonijs ir tadeht uſſtatams par muhku kahtas nodibinataju.

2. **Paſomijs, kloſteru dibinatajs.** Ap to paſchu laiku, kad Antonijs, dſihwoja Egiptē ari Paſomijs. Taſ ſahla pulzinat weentulneekus, kuri lihds tam iſkaiſiti dſihwoja tuſkneſi. Weentulneeki zehla ſew namus un ſahla dſihwot kopigās mahjās, kuras ſauza par kloſtereem. Egipte ir kloſteru dſimtene, kur Paſomijs tos nodibinaja zeturtā gadu ſimtena ſahumā. ſau wina dſihwes laikā muhku ſkaitis peeauga uš 7000. Muhku dſihwi ſlaweja kà engeku dſihwi, un kloſteru ſkaitis auſtruma ſemēs leliſti wairojās.

3. **Kloſteri wehlatos laikos.** No auſtrumeem kloſteri drih iſplatijās ari reetrumos. Muſſijas Benedikts nodibinaja (ap 500. g.) Italiajā 12 kloſterus un dewa teem preekſchraſtus, pehz kureem jadſihwo. Katram muhkam, kloſteri eetahjotees, bija jaapſolas: 1) Paſlauſiba preekſchneekkeem; 2) ſchkihſtiba, t. i. neween tikla dſihwe, bet ari dſihwot neprezejees un 3) nabadſiba, t. i. muhkam nedrihkteja buht privatihpaſchums; wiſa manta peedereja kloſteram. ſchos muhkus ſauza par benedikteeſcheem.

Ap 1200. gadu iſzehlās diwi eewehrojami muhku ordeni jeb ſabeedribas: franziſkaneefchi un dominikaneefchi, tā noſaukti pehz wina dibinataju wahrdeem. Beſ tam ir wehli ziti muhku ordeni, kureem wiſeem jatur tee 3 muhku ſolijumi: paſlauſiba, ſchkihſtiba un nabadſiba.

Kloſteri uſturejās no dahwanam, ko muhki ſalaſija un no labprahtigeem dahwinajumeem; jo to tureja par labu darbu, ſawu mantu nowehlet kloſtereem. Muhki pawadija ſawu laiku Deewu luhgdami, gawedami, laudim ſpredikodami un kloſtereem dahwanas laſidami. Tumschajos widus laikos kloſteri bija weenigā weeta, kur kopa ſinatnes un mahkſu un norakſtija grahmatas, kad wehl nebija iſgudrota grahmatu drufaſchana.

Klosteros audsinaja behrnus, un no klosterēem zehlās skolotaji un garidsneeki. Katolu semēs wehl tagad tuhkfstoscheem klosteru un fimttuhkfstoscheem muhtu.

4. Muhamedaneefchi.

Muhameds ir muhamedeefchu tizibas dibinatajs. Winsch peedfima (570. g.) Arabijā, Mekas pilsehtā. Muhameds apprezeja bagatu atraitni un bija sahtumā tirgotajs. Tirgojotes winsch eepasinās ar judu un kristigo tizibu un apnehmās dibinat jaunu tizibu. Bet laudis un pat wina radi to issmehja un Muhamedam bij 622. gadā jabehg no Mekas uš Medinas pilsehtu. No schis behgšanas muhamedaneefchi wehl tagad skaita samus gadus. Medinā Muhamedam radās peekriteji, un pehz 8 gadeem winsch nahza ar 10,000 wihreem atpakaļ un eenehma Meku. Muhamedam mirstot (632. g.) jau wisa Arabija bija peenehmusi wina mahzibu.

Muhameda tiziba ir sakopojums no kristigas, judu un paganu tizibas mahzibam. Galwenā mahziba ir schi: „Ir tikai weens weenigs Deews, Allah, un Muhameds wina praweetis. Kristus un Mosus bijuschi ari praweefchi, bet masaki nekā es.“ Trihsweenibu Muhameds atmēta; Deews esot tikai weens weenigs. Winsch mahzija, ka ar luhgšanasam teel puzekā uš debesim un ar gamešchanu lihds debesjs wahrteem, bet ar nabagu apdahwinaschanu eēet debesjs. Wihnu aistleegts dsert, bet atkauta daudsseewiba. Kā fewischki swehtu darbu eeteiz: muhamedaneefchu tizibu isplatit ar uguni un sobinu un isdelbet zittizibneekus. Katram zilwekam miršanas stunda esot eepreefsch nepahrgrosami nolikta. Tad nahwei neisbehgshot, bet agraf neweens nemirshot, ari karā eedams. Turki tadeht ir drofchfirdigi saldati. Muhameda tizigeem ir swehts peenahkums zelot uš Meku pee Muhameda kapa. Nahkamā dsihwē apsoliti wifadi pasauligi labumi un fahrumi. Muhameda tizibas mahziba ir usrakstita **koranā**.

Muhameda pehznahzeji, kalifi un sultani, eekaroya: Palestinu, Siriju, Mas-Afiju, Egipti, Seemel-Afriku un Spaniju un isplatija tur sawu tizibu. Eekarotās semēs muhamedaneefchi isdelbeja ar uguni un sobinu kristigas draudses. Pee kristiteem tee pastrahdaja tahdus paschus breesmu darbus, kā pagani wajaschanas laikos.

1453. gadā muhamedaneefchi eekaroya Konstantinopolī un nodibinaja tagadejo Turziju. Muhameda jeb turku tiziba wehl tagad isplatijusēs: Turzijā, Palestinā, Arabijā, Sirijā, Mas-Afijā, Egiptē un Seemel-Afrikā. No Spanijas, kur muhamedaneefchi ilgus gadus waldija, tee ir isdsihtī.

5. Kristiga draudse sadalas divās draudses.

Birmos gadusimtenos biskapi bija augstakee draudses preefschneeki. Ar laiku galwas pilsehtas biskapi eeguwa leelaku zeenibu un swaru, fewischki Romas un Konstantinopoles biskapi. Bet starp Romas pahwestu un Konstantinopoles patriarkē eesah-

fàs zihna, kas wilstàs gadufimtenus un nobeidsàs ar to, ka 1054. gadà kristīga draudse isschlihràs divàs draudses: 1) Romas katolu un 2) Greeku katolu jeb pareistizibà.

Romas katolu tiziba ir tagad sefoschàs semès: Italijà, Spanijà, Franzijà, Irijà, Belgijà, Polijà, Leischos. Wahzijà ir apmehram puse no eedsihwotajeem katoki un pahrejee luterani. Ari Amerikà un Kreewijà ir weetam katolu draudses. Kad pahwests pasludinaja, ka wiasch ir nemaldigs, tad daschas katolu draudses tadeht no wina atkrita un sauzàs par wezkatoteem.

6. Kristīga tiziba Kreewijà.

Kreewijà eeweda kristigo tizibu Kijewas leelknajs Wladimirs 988. gadà. Stahsta, ka Wladimirs eepreesch issuhtijis 10 bjarus us sweschàm semem apstaitees, kura tiziba wislabakà. Deewkalposchana Konstantinopoles staltajà basnijà bajareem esot tà patikusi, ka wini dewuschi Wladimiram padomu, lai kristigo tizibu peenemot no Konstantinopoles, kura toreis wehl peedereja greekeem. Pareistizibu tadeht ari sauz par greeku-kreewu tizibu. Wladimirs pawehleja wispirms isnihzinat elku tehkus. Leelako elku peesehja sirgam pee astes un, nuhjam kuldami, to weda pa pilsehtu un tad eemeta Dnepras upè. Kad elki bija isnihzinati, tad Wladimirs pawehleja Kijewas eedsihwotajeem sapulzetees pee Dnepras. Laudis eebriida upè, zits lihds zekeem, zits lihds krukhtim, daschi turedami behrnus us rokam. Preesteri, upmalà stahwedami, skaitija luhgschanas un tos kristija. Wladimirs lika zeltbasnizas un eerihloja metropolita weetu Kijewà. Kijewà dibinaja klosteri, no kura zehlàs pirmee preesteri. No Kijewas kristīga tiziba isplatijàs pa wisu Kreewiju. Daschi preesteri nonahza lihds Widsemei un sahka fludinat deewwahrdsus ari latweescheem un igauneem. Bet wahzeeschi tos atspeeda atpakal un kristija latweeschus un igaunus Romas katolu tizibà.

Behz kristigas tizibas eeweschanas Kreewijas basnizas stahweja Konstantinopoles patriarka pahrwaldibà. Bet wehla (1589. gadà) eezehla Maskawà patstahwigu patriarki, kas stahweja leelà godà pee waldneekem un laudim. Patriarkis Nilons lika pahrlabot basnizas grahmatas. Daschi nebija ar pahrgrosijumeem meerà. Tee atschlihràs no basnizas un sauzàs par starowereem (weztizibneekem), bet pareistizigee tos sauz par raskolnikteem (atkritejeem). Raskolniki leelos pulkos atstahja dsimteni un mekleja patwehrumu Sibirijà un tahlos seemekos, kur apmetàs us dsihwi weentulàs weetàs. Ari Rigà un Jelgawà ir weztizibneeku draudsites ar luhgschanas nameem.

Keisars Peteris Leelais atzehla (1721. g.) patriarka amatu un nodewa basnizas pahrwaldibu Swehtajam Sinodam Peterburgà.

Greeku-katolu jeb pareistiziba ir tagad isplatijusès: Kreewijà un pa Balkanu pusalu: pee greekeem, bulgareem, serbeem, rumaneem un melnkalneescheem. Ari daudsi latweeschi un igauni — sewischli ar 1845. gadu sahlot — ir peenehmuschki pareistizibu.

7. Krustakari.

1. **Krustakari pret turkeem.** (No 1096.—1291. g.) Jau Konstantina Ceelâ laikâ kristiteem bija eeradums zefot us Jerusalemi un tām svehtām weetam, kur Jesus staigajis, zeetis un miris. Šchos zefotajus ņauza par svehtzefotajeem. Wehlat pahwesti mahzija, ka svehtzefotaji dabū grehtu peedoŝchanu. Laudis tadeht pulkeem zefoja us Palestinu. Bet kad turki eenehma Palestinu, tad tee wiŝadi apgruhtinaja svehtzefotajus un tos pat mozija un notawa.

Weentulneeks Peteris no Amienas (Franzijâ) bija ari zefojis us Jerusalemi un pats ņawâm azim redsejis, kâ turki apgahna svehtas weetas un ņapaida kristitos. Wiŝch ņuhdseja svehtzefotaju gruhtibas pahwestam. Tas ņazija: „Ej, mans dehts, pa zeemeem un pilņehtam, ņstahsti, ko eŝi redsejis un eefildi aukņtâs ņirdis. Wiŝu zitu atņstahj manai tehwiŝchkaŝi gahdibai!“ Baņâm kaņjam un ar krustu rokâ Peteris nu gahja aplahrt ņludinadams karu un atreebibu pret turkeem. Wina dedŝigee wahrdi aiŝgrahba tuhŝtoŝchus. Tad pahwests ņasauza baņnizas ņapulzi un pats ņkubinaja atneht svehto Kristus kapu netizigeeem. Lauŝchu pulki, aiŝgrahbti, kâ weenâ baŝi ņauza: „Deems to grib! Deems to grib!“ Kas ņolijâs peedalitees pee krustakarēem, teem uŝchuma ņarlanu krustu us pleza; tadeht tos ņauza par „krustakarotajeem“ un ņchos karus par „krustakareem“. Wiŝeem krustakarotajeem pahwests apņolija pilniĝu grehtu peedoŝchanu. Wiŝch atlaida noņeedsneekēem laiĝigos ņodus un zeetumneeki un wergi dabuja brihwibu, ja tee gahja krustakarâ.

Ceeli lauŝchu bari, kas newareja nogaidit, ka mehr ņarihko kahtigus karapulks, tuhlin dewâs us Palestinu; bet tee wiŝi jau zelâ nonihka, Jerusalemes nemas neredsejuŝchi. Pirmais kahtigi ņarihkotais krustakarotaju pulks bija 600,000 wihru leels. Buljonas Gotfrida wadibâ tas pehz leelâm zela gruhtibam 1099. gadâ eekaroja Jerusalemi. Neņchehlīgi tee kawa turkus un judus, netaupidami pat ne behrnus, ne ņeewas. Bet ari no krustakarotajeem bija atņikjuŝchi wehl tikaŝi 22,000. Tee ziti bija jau zelâ dabujuŝchi galu waj krituŝchi zihnâ pret turkeem.

Turki negribeja paņaudet Palestinu. Krustakari tadeht wehl turpinajâs gandrihŝ 200 gadus. Pa wiŝam tika westi 7 leeli krustakari. No Wahzijas un Stalijas, no Franzijas un Anglijas jauni krustakarotaji dewâs us Palestinu. Reis pat ņuhtija krustakarâ kahtus 15,000 behrnus, domadami, ka Deems ar behrneem ņew „ņataiŝiŝhot ņlawu“. Bet ņchee nabadsini jau zelâ wiŝi nonihka. Krustakaros dabuja galu ap 6 miljonu zilweku. Tomehr turki (1291. g.) atnehma kristiteem pehdejo pilņehtu, un no ta laika Palestina paliŝusi winu rokâs.

2. **Krustakaru panahkumi bija ņchahdi:** Ciropas tautas eepaņinâs ar auŝtruma ņemem un tautam. Tâ usplauka neween ņinatne un mahŝka, bet ari tirdŝneeziba un ruhpnēeziba. Bet wiŝleelakaŝis labums bija zehlees pahwestam; jo pahwesti bija neween krustakaru ņarihkotaji, bet winu ņuhtni pawadija krustakarotajus un

iffchkihra minu starpâ kildas. Krustakaros Eiropas tautas paskau-
fija pahwesta pawehlem, kas wina laizigo waru stipri pawairoja.
Bet tam pahwesti isleetoja krustakarotajus paganu un kezeru apka-
roschanai.

3. Krustakari pret kezerem un paganeem. Par kezeri jeb
aifriteju sauza katru, kas nepeeakrita wifam katoku basnizas mah-
zibam. Tiklihds kahdâ semê zehlâs settes (jaunas tizibas schkiras),
kas netizeja wifu tâ, tâ Romas katoku basniza mahzija, tad pah-
wests pret teem fludinaja krustakaru. Krustakarotaji tad dedfina-
ja, laupija un kawa, schos kezerus ar uguni un sobinu isdeldedami.
Ari pret waldneekem un pilsehtam, kas neklausija pahwestam, kuh-
tija krustakarotajus.

Pahwesti fludinaja krustakarus ari pret paganeem, lai tos
atgreetu pee kristigas tizibas. Muhu laikos issuhtha mifionarus,
kas paganu semês zel skolas, mahza behrnus un fludina tur ewan-
gelijumu. Kad pagani eepreeksch mahziti kristigâ tizibâ, tad wehl
tee teek kristiti. Bet widulaikos par to maj ruhpejâs, paganus
mahzit un teem fludinat Deewa wahrdu. Tad pahwesti pret teem
issuhthija krustakarotajus, kas dedfinadami un laudami paganus pee-
speeda liktees kristitees. Wifem krustakarotajeem, kas gahja karâ
pret kezerem waj paganeem, pahwests apfolija pilnigu grehtu
peedofchanu un noseedsneekem atlaida laizigus sodus. Tâ sala-
fijâs krustakarotajos neween godigi laudis, bet ari wifadi deedel-
neeki un blehschi, kas no laiziga soda behgdami, zereja nopelnit
debesu walfstibu, kezerus un paganus laudami; jo pahwests mah-
zija, ka krustakari pret kezerem un paganeem ir swehts un Dee-
wam patihkams darbs. Ari uf muhu dsimteni nahza krustakaro-
taji, atgreet pee katoku tizibas latweeschus un iganus, kad tee
bija wehl pagani.

8. Romas pahwesti.

1. Pahwesta wara aug. Pahwests bija Romas katoku
draudfes augstakais waldneeks un pahrwaldija no Romas wifu
katoku basnizu. Bet ar laiku wina laizigâ wara tâ wairojâs, ka
tas wareja pat kehnius un keifarus eezelt un atzelt. Ap 750-to
gadu pahwestam bija dahwinats leels semes gabals, ko sauza
par „basnizas walfstibu“. No ta laika pahwests tureja
wifâs semês suhtaus (legatus) un peenehma pahrfuhdsibas no
wifam teesam. Wifsch wareja atfwabinat no katra basnizas
likuma. Katoku tizigee malfaja desmito datu no eenehmumeem
faweem garidsneekem. Ziti eenahkumi un dahwinajumi basni-
zai scho bagatibu wehl pawairoja. Muhku ordeni, kas stahweja
taisni pahwesta pahrwaldibâ, bija wina stipree karapulki. Se-
wifschti dominikaneeschu un franziskaneeeschu
muhki stipri weizinaja pahwesta noluhkus; jo tee nedfihwoja
tikai klosteros, bet staigaja aptahrt laudim fpedikodami. Wini
eenehma fwarigus amatus un bija profesori augstskolâs, bitts-
tehwi pee waldneekem un gandrihs weenigee tautskolotaji un
audfinataji. Wifa katoku basnizas mahziba bija tâ eegrosita, lai
wairotu pahwesta un garidsneeku waru un bagatibu.

2. Pahwesta lihdsekti, apkarot pretineekus, bija ņhee:

1) **Basnizas lahsti**, ko leetoja pret atņewiņhtām personām. Ja kaħdam uņkrahwa basnizas lahstus, tad tas bija iņņlehgts no křiņtigas draudņes; katrs wareja tam atnemt mantu un dņihwi-bu. Bet kūrņch taħdu pasleħpa waj aistahweja, tam pasħam uņkrahwa basnizas lahstus. 2) **Interdikts jeb aistleegums**, ko pahwesti leetoja pret nepaħlauņigeem waldneekem, uņliħdami aistleegumu wiņai tautai. Taħdā semē, kurai pahwests bija uņlzis aistleegumu, bija aiseegts: deewkaļpoņħanas turet, beħrnus křiņtit, laulat, peenemt pee ņwehta wafareħdeena un kaĶņhtā apraħt miruņħos. Basnizas tifa ņleħgtas un pat aistleegts ņwanit ar basnizas pulņsteneem. Ar interdiktu bija wiņi pawalņstneeki atņwabinati no uņtizibas ņweħresta un teem bija jazet zits waldneeks. 3) **Inkwizizija jeb Ķezeru teesā**, ko pahwesti eezehla ap 1200-to gadu un kaņ pastahweja 600 gadus. Par Ķezeri jeb atkriteju ņauza kaħru, kūrņch eedroņħinajās zitadi tizet waj mahzit, nekā pahwests pawehleĶts. Inkwizizijas teesneħchi bija dominikaneeħchu muħti. Tee ar ņaweem palihgeem iņņpeegoja un uņmeħleja Ķezerus, atneħma teem mantu un tad tos neziħwe-zigi ņpiħdņinaja un mozija, lai atņihtos, ka zitadi tizejuņchi waj mahzijuņchi, nekā kaħoku basniza. Kaņ atņinās, to uņ ņaħrta ņade-dņinaja. Bet kaņ neatņinās, tee, ņpiħdņinajot jau breeħmigi ņakrop-loti nobeidsā ņawu muħņchu neħaukos zeeħuma pagrabos. Wairat miħjonu ziħweku tā ņpiħdņināti un ņimtuħħņtoņħeem ņadedņināti. Spanijā weens pats inkwizizijas teesneħis lizis tā mozit waj ņade-dņinat wairat, nekā 100,000 ziħweku. 4) **Krustakarari**. Ja turpretim kaħdā semē iņzeħlās jauna tizibas ņħķira, kaņ pretojās kaħdai pahwesta mahzibai, tad pret taħdeem „Ķezereħ“ ņludinaja krustakarari. Krustakarotaji ar teem riħkojās tiħpat neziħwezigi, kā inkwizizijas teesās. Ari pret paganeem, kuros gribeja atgreest pee křiņtigas tizibas, tolaik ņludinaja krustakarari. Paganus tad tiħ ilgi aplaroja, kaħeħr tee liħās křiņtitees waj bija iņlauti.

Ne waldneeki, ne laudis neņpeħja ziħnitees pret ņħeem ņħeħte-reem pahwesta waras liħdņeħeem: pret basnizas lahsteem, interdiktu, inkwizizijas teesam un krustakareem. Tā pahwesta gariga un laižiga wara auga augumā.

9. Pahwesta waras ņeedu laiķi.

Pahwesta warai bija diwi ņtipri pretineeki: laižigeem waldneeki un biħķapi, kaņ tiħtoja peħz patņahwibas un neatķaribas. Biħķapus pahwesti driħņ pahņņpeħja un tos peespeeda paħlauņit. Dauds gruħtaka bija ziħna pret laižigeem waldneekem.

Sewiħķhi pahwests Gregors VII. pawairoja pahwesta waru un peespeeda garidņneekus, kā ari laižigos waldneekus tam padotees. Gregors VII. bija weenķaħņħa ķaleja deħls, bet ar ņawām leelām gara daħwanam un nekoħamu griħu tam iņde-

wàs eenemt pahwesta troni. Wijnſch iſſaida ſtingru liſumu, ka neweens katolu garidsneeks nedrihſt prezetees, bet kurfch jau apprezejees, tam no ſeewas jaſchkiras. Tas ſazehla ihgnumu pee garidsneekeem, bet kurneſhana nelihdſeja; bija ja-paklauſa pahweſtam. Schis noſazijums wehl tagad ſpehlâ: katolu garidsneekeem naw atkauts prezetees. Ar ſcho liſumu Gregors VII. panahza to, ka garidsneeki kluwa neatkarigi no laizigas dſihwes ruhpem un wareja kalpot weenigi baſnizai; jo teem wairs nebija jagahdâ par ſeewu un behrneem.

Garidsneeku eezelſchanu amata lihds Gregora VII. laikam daudſreis iſdarija laizigi waldneeki. Atgadijâs, ka tee eezehla pat biſkapa amata tahdus wihrus, kas gan bija iſweizigi medineeki un kreetni karawihri, bet kuri no Deewa wahrdeem neka neſinaja. Gregors VII. aiſleedſa laizigeem waldneekeem eezelt garidsneekus un peedraudeja ar interdiktu (aiſleegumu) teem waldneekeem, kas to neewehros un ar baſnizas lahſteem tahdeem garidsneekeem, kuri liſſees no wineem eezeltees. Bet wahzu keiſars Indrikis IV., par pahweſta pawehli neka nebehdadams. eezehla garidsneekus pa wezam. Wijnſch ſaſauza wehl Wahzijas biſkapu ſapulzi, kura noſpreeda, ka Gregors VII. atzelts no pahweſta amata. Gregors nu apkrahwa keiſaru ar baſnizas lahſteem un uſlika Wahzijai interdiktu. To iſſludinaja wiſâs baſnizâs no altara. Pawalſtneeki ar to bija atſwabinati no apakſhneeku ſwehreſta, un wahzeeschi taiſijâs zelt zitu keiſaru, ja Indrikis IV. neatſwabinafchotees no baſnizas lahſteem. Keiſaram zits neatlika, kâ padotees. Seemâ 1077. gadâ Indrikis IV. gahja pahr ledaineem Alpu kaſneem uſ Italiju noluhgt pahweſtu. Gregors VII. lika keiſaram 3 deenas baſam kaſjam gaidit Kanofâ; tad wehl to laida preekſhâ un atſwabinaja winu no baſnizas lahſteem, kad tas bija paſemigi noluhdſees. Tâ pahweſts bija pahrfpehjis un paſemojis wahzu keiſaru. — Bet zihna ſtarp pahweſteem un laizigeem waldneekeem turpinajâs wehl daudſ gadus; tomehr pahweſti uſwareja.

Pahweſta Inozenza III. laikâ, kurfch tolaik waldija, kad Alberts bija par biſkapu Wiſſemê (pz. 1200. g.), pahweſta wara ſaſneedſa augſtako pakahpi. Inozenzs III. atzehla wahzu keiſaru un eezehla wina meetâ zitu. Anglijâ bija eewehleti diwi kehnini reiſe. Pahweſts atzehla abus un eezehla pawiſam zitu kehninu. Franzijas kehniniſch bija aſtkuhmis ſawu laulato draudſeni. Inozenzs peespeeda kehninu to atkaſ peenemt. Tâ pahweſts pehz patiſchanas atzehla un eezehla kĕhainus un keiſarus. Pahweſts Inozenzs III. lika kruſtakarus ſludinat ari pret Wiſſemi. Treſchais Wiſſemes biſkaps Alberts atweda ſchos kruſtakarotajus Wiſſemê, atgreest pee kriſtigas tizibas muſſu ſentſchus, kas bija wehl pagani.

Behz Inozenza III. pahweſta laizigâ wara ſahka maſinatees. Beidsot 1870. gadâ tam atnehma ari „baſnizas walſtibu“ un pee-weenoja to pee Italijas. Ar to iſbeidsâs pahweſta laizigâ wara.

10. Nelabas eerasčas Romas katolu basnizâ.

Romas katolu basnizâ bija eeweefusčas daschas nelabas eerasčas titlab mahzibâ un deewkalposchanâ, tà ari garidsnee-
zibâ un kristigâ dsihwê.

= 1. **Mahziba.** Pahwesti aifleedsa draudses lozektēem lasit bibeli, lai tee nesinatu, ka daschas tradizijas jeb wezas eeraschas un mahzibas, ko garidsneeki sludinaja, nemas nestahw bibelē un ir taisni pret sw. raksteem. Pirmo reisi pahwesti aifleedsa bibeli lasit tai laikâ, kad Alberts bija Widsemē par biskapu. Kas bibeli lasija, tos lezeru teesja meta zētumos, mozija waj šadedsinaja. Laudis. neka nesinaja no Deewa wahrdeem un teem bija jatiz wisadeem garidsneeku isgudrojumeem un mahneem. Tà wareja pastahwet til nekristigas eeraschas, tà interdiktis, inkwisizija un frustakari pret paganeem un lezereem. — Grehtus peedewa par naudu. Wairs neprasija pateesu grehtu nosche-
loshchanu un tizibu us Kristu, bet peedewa grehtus, kas maksaja basnizai naudu waj gahja frustakarâ. 1300. gadâ pahwests issludinaja: „Es pilnigi peedodu grehtus wiseem, kas schini gadâ nahks us Romu.“ Tahdus gadus sauza par gawitu jeb atlaischu gadeem. Gawitu gados Româ sapluhda til daudis lauschu ar dahwanam, ka pahwesti — labas peknas deht — turpmat beeschal issludinaja atlaischu gadus. Bet Lutera laikos suhtija pat muhtus apfahrt, kas par naudu pahrdewa grehtu peedoshanas jeb atlaischu sihmes. Scho grehtu peedoshanu par naudu jeb atlaischas pahwesti isfkaidroja tà: Kristus un swehtee esot wairak laba darijuschi nekâ wajadsigs, un no ta esot atlizees leels labo darbu krahjums, kuru pahwests, tà Kristus weetneeks, warot isdalit teem, kam labo darbu truhkums.

= 2. **Deewkalposchana.** Wisas katolu basnizâs notureja deewkalposchanu latinu walodâ, ko laudis nesa-
prata. Garidsneeki ari nespredikojâ.

3. **Garidsneeki un kristiga dsihwe.** Pahwests pats sau-
zâs par „redzamo Kristus weetneeku semes wirsâ“, bet mas ruh-
pejâs par Kristus ganamu pulku. Daschi pahwesti dsihwoja pat netiklibâ un lukhoja tikai sewi un sawus radus apgahdat ar mui-
scham un eenefigâm weetam. Augstee basnizâs amati bija tapuschki par apgahdashanas eestahdem muischneeku dehleem. Tos eezehla — daudreis par naudu — biskapu amatâ, lai gan mini no Deewa wahrdeem neka nesinaja. Daschi no teem tikai šanehma eenehmumus, bet paschi nekad nerahdijâs eezeltâ draud-
dsê; tur eelika par masu algu kahdu weetneeku. Laudis maksaja flostereem un preestereem daschadus nodoktus, bet neka nesinaja no Deewa wahrdeem, ne no skolam, un wisur waldija leela gara tumšiba un mahhtiziba. — Tadeht waldneeki un tautas sahla prasit katolu basnizâs pamatigu atjaunoschanu.

11. Mehginajumi katolu basnizu atjaunos.

1. **Waldeeschi.** Franzijâ dsihwoja ap 1200-to gadu ba-
gats tirgotajs Peteris Waldus. Winsch isdalija sawu mantu nabageem un apnehmâs kaspot tikai Deewam. Waldus lika gaba-

lus no bibeles pahrtuskot frantschu walodâ un isdaliija laudim. Winsch pats staigaja apfahrt, Deewa wahrduš fludinadams. Tam radâš daudš peekriteju, kuruš pehž wina wahrda nošauza par waldeescheem.

Waldeeschi dšihwoja deewbijigi, tà ka pat winu eenaidneeki par teem leezinaja: „Tee ir pašemigi un dšihwo kristigaki, nekâ ziti kristiti. Wini ir pateefigi šawos wahrduš un dedšigi brahku mihlestibâ. Wini prot lašit un rakštit un kahrtigi maksâ nodoklus. Lai gan tee nabadsigi, tomehr peetizigi un labpraht palihdš truhkuma zeetejeem.“ Frantschu lehninšch, waldeeschu niknais eenaidneeks, šazija: „Pateefi, šchee kezeri ir labaki nekâ es un wiša mana tauta!“

Un tomehr pahwests Inozenzs III. lika krustakaru fludinat pret waldeescheem tà atritejeem. Wišeem krustakarotajeem, kas gahja isheldet waldeeschuš, pahwests apšolija grehku peedošchanu un atlaida nošeedsneekem laizigus šodus. Krustakarotaji nu neschehligi kawa, laupija un dedšinaja. Weenâ pašchâ basnižâ tee šadedšinaja 7000 waldeeschu. Kahdâ alâ atrada 400 behrniuš šuhpudš un wiau mahtes, kas bija duhmus nošlahpušchi; jo krustakarotaji bija ustuhrušchi alas preešchâ uguni. Kaujot pašchi krustakarotaji apjuka, nesinadami išškirt tizigos katolus no keze-reem un prašija padomu pahwestam. Tas atbildeja: „Kaujat tikai nost! Tas Kungs šawejuš pašihšt!“ Atlikušchos waldeeschuš pahwests lika usmeklet inkwišizijai un pabeigt šcho breešmigo šlepkawibas darbu.

Waldeeschi išklichda pa wišam šemem. Wehl tagad paštahw Italižâ waldeeschu draudše, kurai Italijas lehninšch atwehleja tizibas brihwibu. — Tâ nobeidšâš waldeeschu mehginajums katolu basnižu atjaunot.

2. Willefs bija deewwahrdu mahzibas profesošs Angližâ. Winsch dšihwoja ap 1350. gadu, kahduš 150 gaduš pehž waldeeschu wajašchanas. Šwehtos rakštos lašidams, Willefs nahza pee atšihšchanas, ka katolu basnižâ eeweefušchâš dašchas maldigas mahzibas. Winsch tadehl šakta atklati apkarot garidšneeku un muhku dšihwi un katolu tradizijas. Pahwestam Willefs pahrmeta naudas kahribu; jo tas peedodot grehkuš par naudun un išeetojot to šawâ labâ. Muhkeem winsch pahrmeta netiklo dšihwi un šauza tos par garigeem šinkeem. Tee leekušojot nabadsibu un nekâunigi ubagojot. Bet katram ešot maiše japelna ar darbu; dahwanas warot lašit tikai preešch nabageem un nespehjneekem. Willefs pahrtuskot bibeeli Anglu walodâ un isdaliija to laudim. Uri winsch mahzija, ka bibeles ir weenigais awots tizibas leetâš un atmata tradizijas, tà: inkwišiziju un daudšas zitas wezas eerašchas. Atkaišchas un basnižas laštus Willefs nošauza par Deewa šaimošchanu.

Pats lehninšch aištahweja Willešu, tomehr wina pretineeki panahza, ka to atzehla no profesoša amata. Bet Willefs šazija: „Deewš ir mans leezineeks, ka es mekleju tikai Deewa godu un basnižas labumu.“ Lehninšch dewa winam mahzitaja weetu,

kurâ tas ari nomira. Bet pat kapâ wina eenaidneeki tam nedewa meera. Tee israfa wina kaulus un fadedsinaja tos us uguns fahrta. Bet Willefa peekriteji isplatija wina rakstus ari pa zitâm semem un tâ modinaja ilgofchanos, lai basnizu atfwabinatu no zilweku isgudrotâm mahzibam.

3. **Jahnis Hufs un huseefchi.** Jahnis Hufs bija nabaga semneeka dehls. Rahds muischneeks to isskoloja. Hufu eezehla Pragâs pilsehtâ par profesoru un wehla ari par mahzitaju. Winsch eedsilinajâs swehtos rakstos un pats atrada tur sawu Pestitaju un firdsmeeru. Pamudinats no Willefa raksteem, Hufs fahka sludinat skaidros Deewa wahrds un usrahdit katoku maldigâs mahzibas. Pahwests lika toreis ari Bemijâ sludinat krustakarâ pret Neapoli. Hufs spreidkoja pret krustakareem. Pahwests par to winam uskrahwa basnizas lahstus un sauza to pee atbildibas us Konstanzi, kur notureja basnizas sapulzi. Wahzu keisars dewa Hufam drofchibas rakstu, kurâ apsolija tam sawu apfardsibu. Bet draugi tam dewa padomu palikt mahjâ. Hufs tomehr apnehmâs eet us Konstanzi. Atwadidamees tas fazija draugeem: „Pragâ gan juhs manis wairs neredsefet, bet muhschigâ godibâ Deews muhs atkal sawedis.“

Jau pehz pirmâs isklauschinaschanas basnizas sapulze noteiza Hufu par lezeri un eemeta zeetumâ. Keisars, kursch Hufam bija dewis apfardsibas rakstu, pawehleja to atlaist. Bet basnizas sapulze fazija: „Hufs ir atritejs un lezerim naw jatur wahrds.“ Keisars lausa solijumu un padewâs konzilam. Kad Hufs wairak nekâ pusgadu bija smazis zeetumâ, tad wehl reij to weda konzila preefchâ un ihfi pawehleja, lai winsch atsauz sawu mahzibu. Hufs atbildeja: „Ja is sw. raksteem peerahdiseet, ta esmu maldijeis, tad labprahat atsaukschu; bet ja ne, tad palifschu pee sawas tizibas lihds nahwei.“ Tad basnizas sapulze nospreeda: Hufu dsihwu fadedsinat. Winam uslika zepuri, istehlotu ar welneem un ar usrakstu „lezeris“. Bende to peesehja pee meeta un aisdedsinaja malku: Uguns leesmâs dsirdeja Hufu wehl fakam: „Kristus, tu dsihwa Deewa Dehls, apscheloojees par mani!“ Wina pelnus iskaijsija upê.

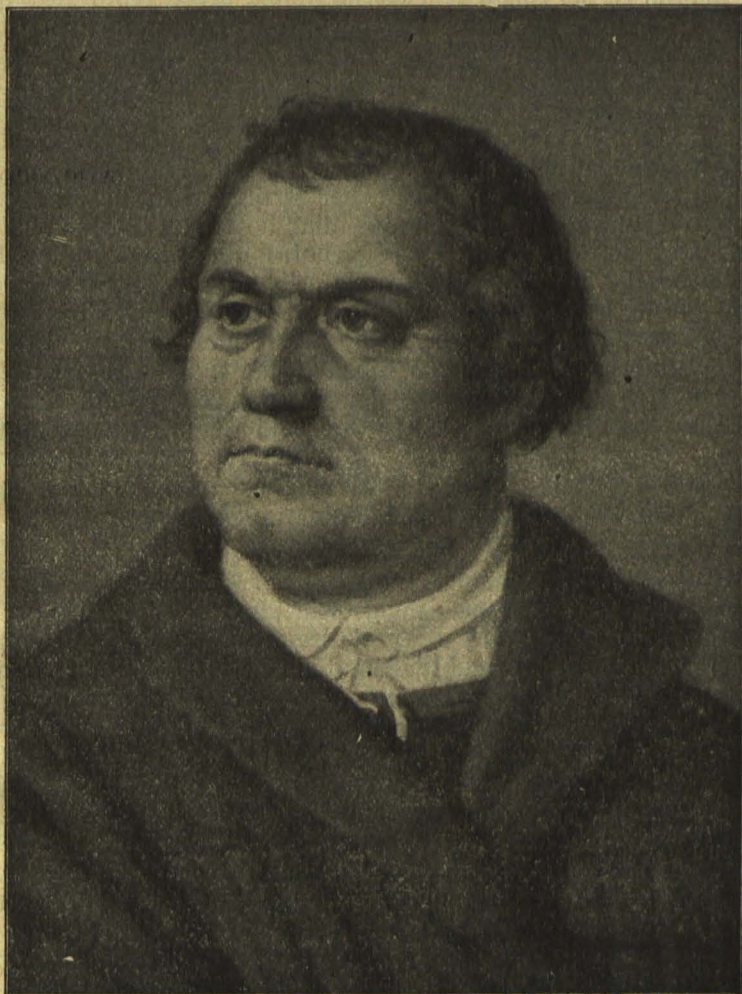
Hufs gan bija fadedsinats, bet wina mahziba atrada dauds peekriteju. Tos sauza par huseefcheem. Wini ar eerothscheem aistahweja sawu tizibu. Huseefchi karoja lahds 20 gadus un dauds kaujâs uswareja krustakarotajus, kurus pret wineem issuhtija. Redsedams, ta ar waru tos newar apspeest, pahwests apsolija huseefcheem, ta eewehroschot winu prafijumus. Bet kad tee nolika eerotschus, tad ne domat nedomaja ispildit solijumus.

Tri basnizas sapulze Konstanzê bija tadehl fasaakta, lai nowehrstu nekahrtibas garidsneeku dsihwê un mahzibâ; jo tolait bija eezelti trihs pahwesti reisê, kas zits zitu apkrahwa ar basnizas lahsteem. Bet ne keisars, ne basnizas sapulzes nespehja pahrlabot katoku basnizu. Wisi mehginajumi basnizu atjaunot, palika lihds Lutera laikeem bej setmem.

II. Reformacija jeb tizibas atjaunoshana.

12. Luters tehwa mahjā un skolā.

Mahrtinšč Luters peedsima 1483. g. 10. nowembri Eislebe-
nes pilsehtā, Sakschu semē. Par ņaweem wezakeem Luters pats
ņata: „Es esmu ņemneeka dehls. Mans tehws un mani tehwu



Mahrtinšč Luters.



Latvijas
Universitātes
BIBLIOTEKA

tehwi bijušči ihsti ņemneeki. Wehlať tehws aiņgahja uņ Mans-
feldu un palika par ņalnrazi. Mani wezaki bija nabaga
Ķautini. Tehws pats zirta malku un mahte uņ muguras neņa
to mahjā, lai waretu muhs behrnus uņsturet. Muhsu dehl wini

usnehmufchees wisgruhtafos darbus." Luters wezaki bija stingri. Tehws Mahrtnu bargi šodija, tā ka wīnšch reis aīšbehdsja, un mahte masas wainas deht kuhla wīnu lihds afinim. „Mani wezaki," tā Luters šaka, „tee mani bargi rahja, bet wīni gribeja no wīfas firds man labu darit."

Wezaki šahla Mahrtnu agri skolot, un tehws daudšreis nešchus aīšnesa maso dehtu uš skolu. Skolotajs bija bargs. Luters stahsta, ka tas kahdu reisi weenā pašchā deenā wīnu 15 reises kuhlis. Šcho pirmo skolu (Mansfeldā) Luters apmekleja lihds 14 gadam; tad wīnu suhtija augstakās skolās. Tolait bija eera-dums, ka nabadsigi skolneeki gahja pa mahjam dseedadami un dahwanas lašidami. Ari Luteram bija ar dseedašchanu ja šaubago ušturs. Wīnšch pats par to raksta tā: „Reis Seemšwehtkos mehs nabaga skolneeki gahjām pa zeemeem, uš balsim dseedadami dseefminas par Kristus behrnu Betlemē. Saimneeks, nolaušijees dseefmās, īšnahza un šauza rupjā balsi: „Kur tad juhs efat, puitas?" Šatruhtufchees, mehs šahlām bes kahdas wainas behgt, jo skolotaja nīknā bardšiba bija muhs eebaidīuši. Saimneeks šauza muhs atpakaļ. Mehs atgreesamees un pateizigi šanehmām dahwaninas." Truhkums un bads Luteru wairs nelaweja mahzibās, kad kahda turiga mahjas ihpašchneeze, Kotta, peenehma wīnu šawā namā, kur wīnšch dabuja neween dšihwofli un ušturu, bet baudīja ari daudš laipnibas un mihlestības. Daudš gadus wehlat, kad Kottas dehls Witenbergā apmekleja augstskolu, Luters to nehma šawā mahjā un pee šawa galda un tā dehlam atlihdsinaja mahtes labdarijumu.

13. Luters augstskolā.

Luters bija 18 gadus wezs, kad eestahjās Erfurtes augstskolā un uš šawa tehwa wehlešchanos šahla studet teefleetu sinatnes un filosofiju (prahtneezibu). Deewu luhgdams wīnšch šahla darbu un mahzījās ar tahdu dedšibu, ka wīša augstskola apbrihnoja wīna dahwanas un ušzihtibu. Luters bija jau 2 gadus students, kad augstskolas grahmatu krahtuwē wīnšch pirmo reisi šawā muhschā redseja bibeli, pee lehdes peeflehtu. Tik retas un dahrgas bija toreis bibeles. Wīnšch šahla ušzihtigi lasīt bibeli un ta winam līkās tā neīšmetama Deewa gudribas un pateesības juhra. Tšheros gados Luters nolīka eškamenu ar filosofijas daktera gradu. Bet bibeles wahrdi: „Dsenatees ar bijāšchanu un drebešchanu, ka topat šwehti", tam nebewa meera. Ar tahdām domām laudamees, wīnšch dabuja šīnu, ka wīna draugs (Meksis) notauts. „Zilwekam ir nolīkts weenreis mirt un pehz tam ta teefa," šchee wahrdi neīšgahja wīnam īšprahta. Šagraufts, Luters apmekleja šawus wezakus. Atpakaļ ejot, ušnahza bargs pehrkons: tumšchi mahkoni apklahja debesi, auka plošijās, pehrkons ruhza un šibinaja, tā ka wīša debesē welwe laīstijās weenās leefmās. Pehrkons eefpehra Lutura tuwumā un bes šamanas wīnšch nokrita semē. Negaišs pahrgahja un Luters wehlā wakarā nonahza Erfurtē. Wehl tai pašchā nakti wīnšch apnehmās eet klosteri, domadams, ka tur

warot Deewam labaki kalpot. Tà Luters, bes tehwa finas un pret wina gribu, palika par muhku Erfurtas klosteri.

14. Luters klosteri.

Klosteri Luteram bija gruhta dšihwe. Rihtos tam bija jamehsch klosteris, tad jastahw par sargu pee wahrteem waj jaet pa pilsehtu ubagot maiše klostera šaimei. Klostera preekšneeki uskrahwa jaunajam muhkam wisgruhtatos darbus, griedami pašemot augstimahzito wihru, kas teem bija sinatnēs pahrats. Luters to wišu panesa bes kurneschanas un puhlejās uf mata ispiłdit klostera preekškrakstus; wišsch skaitija noteiktās luhgšchanas, naktis bes meega pawadidams un gaweja tà, ka to daschreis atrada nogihbušchu semē gukam. Tomehr firdsmeeru tas neatrada. Wišsch suhdseja sawu dwehseles nemeeru kahdam wezam muhkam. Tas atbildeja: „Es tizu grehku peedošchanu.“

Up to laiku klostera pahrluhks Staupizs nahza pahrraudsit ari Erfurtas klosteri un atswabinaja Luteru no weentahrscheem kalpa darbeem. Wišsch nu wareja atkal nodarbotees ar šawām mihtām grahmatam. Kad Luters klostera istabinā lašija bibeli waj studeja, tad wezee muhki winam to pahrmeta, šazidami: „Ar ubagošchanu un newis ar studešchanu kalpo klosteram.“ Bet Luters klostera darbos neatradis meera, mekleja to šwehtos rakstos.

15. Luters Witenbergâ un Româ.

Luters bija 3 gadus nodšihwojis Erfurtas klosteri, kad uf Staupiza eeteišchanu wiau aiznaja uf Witenbergu par profesoru un mahzitaju. Witenbergâ Luters nu tureja preekšlasijumus par šwehteem raksteem augstskolâ un ari spređiķoja basnizâ. Wina wahrdi pluhda kâ dšihwa uhdens straume, un augstskolas preekšneeks šazija: „Schis muhks pahrspehi wišus mahzitos wihrus un atjaunos Romas katolu draudsi.“

Schâi laikâ Staupizs suhtija Luteru klosteru darischanâs uf Romu. Luters bija jau sen wehlejees Romu redset, kur dšihwoja pats pahwests, ko kotoki tureja par šwehtu; jo ari wišsch domaja, ka Româ mahjo wiša pilniba. Bet jau zekâ Luters redseja, ka kauschu parunai taišniba: „So tuwak Romai, jo šaunaki laudis.“ Zekojot wišsch redseja klosterus, kureem daudš tuhstoschu gada eenahkumi un kur muhki, dahrgi gehrbušchees, staigaja pa marmora grihdam un dšihwoja wišados grehkos. Bet Româ, ko wiša katolu draudse tureja par šwehtu, laudis dšihwoja kâ pagani tumšibâ un besdeewibâ. Pats pahwests, kas šauzâs par Kristus weetneeku, dšihwoja šawâ pili šahrumâ un lihgsmitibâ. Tolait Luters bija wehl katolis ar firdi un dwehseļi. Ar karstâm luhgšchanam wišsch tadeht apmekleja altarus, kas bija zelti mozekteem par peeminu, bet ziti par to wiau isšmeħja. Sawas darischanas pabeidšis, Luters dewâs atpatak uf Witenbergu un nahza pee atšihšchanas, ka „taisnais dšihwos zaur tizibu“. Pašcha azim Luters bija redsejis Romu un winas garidsneeku

dsihwi, par to winsch wehlat leezina: „Ja pafaulê tur elle atrodama, tad Roma ir uftaifita tur wirfû; jo negantiba, Deewa fajmoschana un ziti grehki tur laudsem.“

Bezojums uf Romu Luteru pamudinaja wehl uszihtigaki metlet sw. rakstos, to mahza Deewa wahrdi. Winu eezehla par swehto rakstu dakteri, pee lam tam bija jaswehr mahzit Deewa wahrdu skaidri un pehz labatàs firdsapfinas. Scho swehrestu Luters turejis wisu muhschu.

16. Luters apfaro atlaischas.

Par atlaischam sauza grehku peedoschanu par naudu. Lutera laitâ isfludinaja atlaischas pahwests Deons X., kursch dsihwoja lepnumā un pastahwigâ naudas truhkumā. Ar atlaischu naudu, tâ teiza, pabeigshot un isgresnoshot Petera basnizu Româ. Atlaischu pahrdoschanu usnehmàs Mainzes arkbiskaps, par to tas dabuja pufi no eenehmmumeem. Muhls Tezels bija wina isredsetais rihts, kas ar saweem palihgeem braukaja pa pilsehtam, pahrdodams atlaischu sihmes. Tee brauza lepnos ratos, pawaditi no jahtneekeem. Preekschâ nesa uf samta kifenâ pahwesta rakstu, kas atwehleja atlaischas. Tad nahza preesteri ar farkanu krustu. Pilsehtai tuwojotees, tee suhtija wehstneschus un lika fazit: „Deewa un swehtâ tehwa (pahwesta) schehlastiba ir klast.“ Tad pilsehtas walde, garidsneeki un leeli kauschu bari gahja teem pretim un pulksteneem swanot, eewadija winus ar leelu godu basnizâ. Tur Tezels uslika farkano krustu uf altara un nosafijis pahwesta rakstu, sahka atlaischu sihmu pahrdoschanu. Par katru grehku bija jasamaksâ noteikta zena. Stahsta, ka Tezels, uf pirkfchanu pamudinadams, esot teizis:

„Titlihds tâ nauda lahdê kriht,
Tad dweh'le debefswalsti miht.“

Tahda kauschu krahpschana nebija wehl peedfihwota. Kad Luters pamudinaja sawus draudses lozekfus atgreesstes un grehkus noschehlot, tad tee winam rahdija Tezeta atlaischu sihmes, ka grehki jau peedoti. Luters sahka pret atlaischam spredikot un 19. oktobri 1517. gadâ peefita pee Witenbergas basnizas durwim 95 teikumus (teses), kuros bija fazits, ka grehku peedoschanu dabu titai tee, kas atgreeschas no grehkeem un tiz uf Jesu Kristu. Scho deenu skaita par tizibas atjaunoschanas un Lutera draudses sahklumu, un tadeht swehtijam tai deenâ — tagad 18. oktobri — tizibas atjaunoschanas jeb reformazijas swehtkus. Lutera 95 teikumi ihfâ laitâ isplatijàs pa wisu Ciropu un fazehla leelu ustraikumumu.

17. Pahwests sauž Luteru pee atbildibas.

1. **Luters kajetana preekschâ.** Lutera 95 teikumi bija ustuh-ruschki neapdsehschamu ugumi. Pahwests sauza winu uf Romu pee atbildibas. Bet Lutera draugi paredsedami, ka Româ tam sagaidams nahwes spreedums, isgahdaja, ka Sakfchu kursifsts pastah-

weja us to, ka atlaischu kilda isschkirama Wahzijâ. Luteram bija nu jaeet us Mugsburgu pee pahwesta suhtna, kardinala Kajetana. Ta rakstwedis teiza Luteram, lai ihfi pasakot, ka esot maldijeess, mahzidams pret pahwestu. Luters atbildeja: „Es newaru runat pret pateesibu.“ Tad Kajetana rakstwedis teiza: „Kur tad tu paliksi, kad wisi tewi atstahs?“ Luters atbildeja: „Es palikschu Deema rokâ.“ Zeturtâ deenâ sauza Luteru pascha Kajetana preekshâ. Tas, samta swahrkos ar farkanu zepuri galwâ, sehdeja us goda krehsla un ap winu stahweja biskapi un ziti augsti garidsneeki. Kajetans lepni un dusmâs tam ussauza: „Atsauz sawu mahzibu, zitadi sodiba kritis us tamu galwu!“ Gan pasemigi, bet droschi Luters sazija, ka pahwests sagrosa Deema wahrdus, peedodams grehtus par naudu. Wehl dimreis weda Luteru par welti preekshâ. Tad Kajetans winu atlaida, sazidams: „Ej un nerahdees manâs azis, ja negribi atfaukt!“ Steigschus Luters atstahja Mugsburgu; jo bija jabihstas, ka winu neapzeetina un newed us Romu.

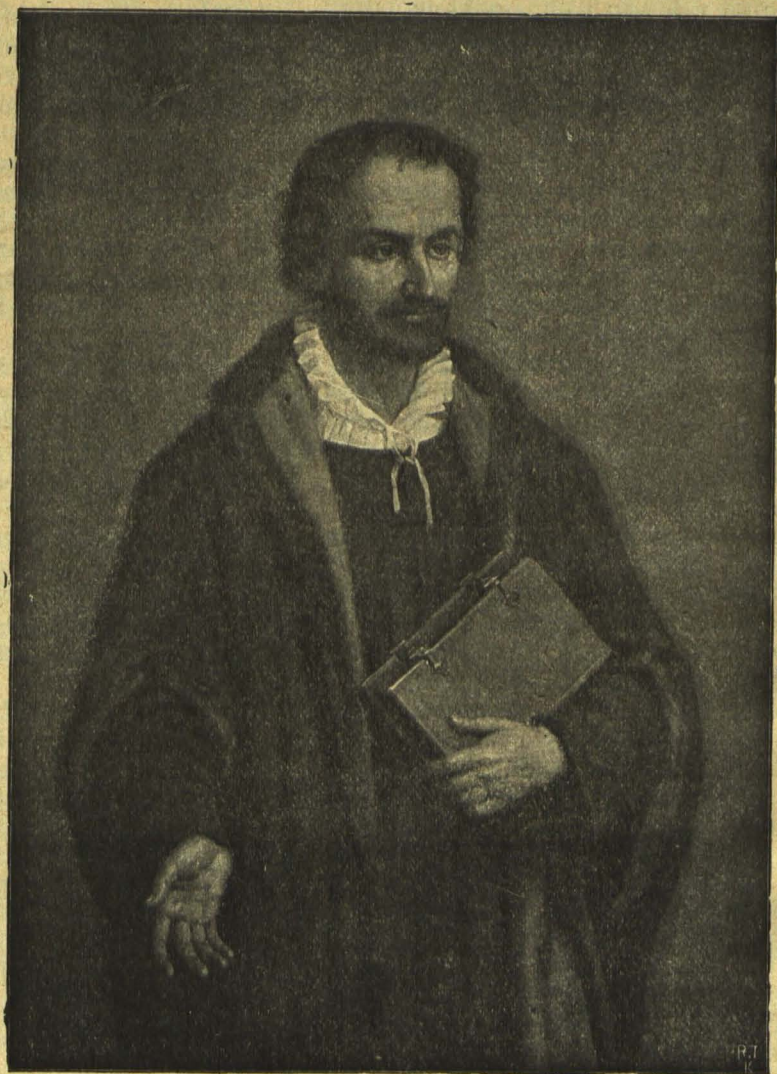
2. **Miltizs peerunâ Luteru kluflu zeest.** Pahwests ar tahdu isnakumu nebija meerâ un suhtija us Saksiju sawu kambarkungu Miltizu, lai mehgina ar labu isbeigt atlaischu kildu. Ar laipnibu un isweizibu Miltizs panahza, ka Luters apsolijâs kluflu zeest, ja ari wina pretineeki klufeschot. Luters rakstija ari pahwestam un issazija sawu padewibu.

3. **Luters un Eks.** Bet Luteru pretineeki nezeeta kluflu. Tolait sinatnes wihri mehdsâ neisschkirtus jautajumus pahrunat atklastâs sapulzês. Profesors Eks, dedsigis katolis, isaizinjaja Luteru us tahdu atklastu pahrunu jeb disputaziju. Disputazija notika Leipzigâ, kur bija klast pats Sakschu kurfirsts, profesori, studenti un dauds ziti. Eks apgalwoja, ka pahwests ir Kristus weetneeks un wina nosazijumeem esot tahds pats spehts, kâ Deema wahrdeem. Luters turpretim is sw. raksteem peerahdija, ka pahwesta wara naw no Deema un ka ari pahwests war malditees, ja neturas pee Deema wahrdeem. Ar to Luters bija atklasti peeteizis karu pahwestam un katolu basnijai. Eks tadeht ari nosauza Luteru par lezeri un steidsjâs us Romu, lai pahwests to apkrautu ar basnijâs lahsteem. Bet pirms spreedums nahza no pahwesta, Luters isdewa drukâ diwas grahmatas, kurâs spehzigeem wahrdeem issklaidroja, kahdâ leelâ postâ pahwesti eegahsuschi kristigo draudsi ar sawu naudas un goda kahribu, un ka newis pahwests ar atlaischam un basnijâs lahsteem, bet Deema wahrdi un sakramenti ir weenigee lihdselkti, ar kureem tas Kungs ustur sawu draudsi.

Pahwests nu uslika Luteram basnijâs lahstus. Par atbildi Luters, pawadits no Witenbergas profesoreem un studenteem, isgahja no pilsehtas un sadedsinjaja tur pahwesta lahstu grahmatu. Ar to winsch bija galigi atfazijees no pahwesta, un islihgshana nebija wairs eespehjama.

4. **Melanchtons.** Leipzigas disputazijâ bija klast ari Melanchtons un no ta laika Luteru draugs un lihdsstrahdneeks tizi-

bas atjaunošanas darbā. Melanchtons bija profesors
 Witenbergā, reti apdabwinats un dšiki mahžits wihrs. Wina
 preekšlasijumus daudfreij apmekleja lihds 2000 klausitaju.



Schwarzenb. Melanchtons.

Luters bija ahtrs un dedšigs, Melanchtons turpretim lehnas
 dabas. Sewi ar Melanchtonu šalihdsinadams, Luters šaka: „Es
 eju zelmus lausdams un lihdamus plehšdams, bet Melanchtons
 nahš stahdidams un stahdus laipni apleedams.“

18. **Luters Wormfâ un Wartburgâ.**

Wahzijas ķeifars Karlis V. šafauza (1521. g.) walfst-
faeimu Wormfâ, kur ari Luteru leeta bija iispreeschama.
Pahwesta weetneeki puhlejās peerunat ķeifaru, lai Luteru notees-
fajot bes ismekleschanas. Bet ķeifars pawehleja wīnu fawt preef-
schâ un dewa tam apšardsibas rakstu un pawadonus, ka wīnšch
war drošchi zefot. Kad pahwests to dsirdeja, tad wīnšch leelâ
zeturdeenâ no Petera basnizas balkona nosauza Luteru draudses
preefchâ par welna behrnu un to bargeem wahrdeem nolahdeja,
un wīšs lauschu pulks kleedsa: „Amen“. Preestereem pawehleja
fchos lahstus isfludinat basnizâs, pulksteneem swanot.

No Witenbergas aishraudams, Luters šazija uš Melanch-
tonu: „Ja es wairs neatgreeschos, tad turpini usfahkto darbu.
Tu esi muhsu Rungam daudz isweizigaks kareimis nekâ es.“
Wina zefojums uš Wormsu lihdsinajâs swēhtku gahjeenam; ar
gawilem laudis to šagaidija un aishwadija. Bet jau zelâ Lute-
ram rahdija ķeifara pawehli, ka wina raksti šadedsinajami, un
wina draugi dewa tam padomu, neeet uš Wormsu; tur
wīnu tāpat šadedsinaschot, kâ Hufu. Luters atbildeja: „Ja starp
Witenburgu un Wormsu šakurtu tahdu uguni, kas šneedsas lihds
debesim, tad tomehr es eeschu un apleezinaschu Kristu.“ Pats
Sakschu kurfirsts lika Luteram šazit: tam efot til daudz eenaid-
neeku, ka ari ķeifars newareschot wīnu apšargat, lai greeschotees
labak atpakal. Bet Luters teiza: „Ja Wormfâ buhtu til daudz
welnu, kâ dakstinu uš jumteem, tad tomehr es eeschu.“ Luters
eebrauza Wormfâ, kur leeli lauschu pulki to šagaidija un pawe-
dija uš dsihwolki.

Jau nahkamâ deenâ šauza Luteru walfstfaeimas preefchâ,
kur bija šapulzejuschees pats ķeifars, kurfirsti, herzogi, biskapi un
ziti augsti wal dibas wihri. Uš galda bija wina raksti un tam
prasija, waj gribot to atfawkt, ko wahrdos un rakstos mahzijis.
Luters isluhdjâs laika, lihds rihtam apdomatees. To ķeifars at-
wehleja. Dtrâ deenâ Luters atkal stahweja walfstfaeimâ un
isflaidroja šawu rakstu šaturu un tad šazija: „Kad no manis
prasa ihšu un flaidru atbildi, tad doschu tahdu atbildi, kam naw
ne ragu, ne sobu: „Es netizu pahwestam, tadeht ka tas daudz-
reij maldijees. Ja man nepeerahda is šw. raksteem waj žiteeni
peerahdijumeem, ka esmu aplam mahzijis, tad es newaru un
negribu atfawkt. Sche es stahwu, es žitadi newaru. Deems lai
man palihds! Amen!“

Luteru draugi preezajâs par wina drošcho atbildi, bet wina
pretineeki luhkoja ķeifaru peerunat, lai Luteru apzeetina; jo
ķezeram neefot jatura dotais wahrds. Bet Karlis V. atbildeja:
„Es negribu laust wahrdu un nosartt.“ Kad apšardsibas rakstâ
noteiktis laiks bija notezejis, tad ari ķeifars apstiprinaja pah-
westa špreedumu, kuresch Luteru pasudinaja. Katrs nu wa-
reja nesodits tam atneemt mantu un dsihwibu. Bet Luters bija
tad jau drošchâ weetâ. Sakschu kurfirsts bija gahdajis, ka no
Wormfas brauzot, Luteram meschâ usbruka par laupitajeem pah-

gehrbuschees brunineeki un to sŕepeni aismeda us *Wartburgas* pili. *Luters* nodŕihwoja weŕelu gadu *Wartburgâ* un pahrtulkoja bibeli wahzu walodâ.

Witenbergâ par to laiku daschi pahrsteidsigi *Lutera* peekriteji bija ŕazehluŕŕi nekahrtibas. Tee ŕahka wiŕu isnihzinat, ŕas atgahdinaja katoku tizibu: pat basnizas tee netaupija un ŕadausija basnizas rihtus. Kad *Luters* to dŕirdeja, tad winsch pret kurfirŕta gribu atŕtahja *Wartburgu* un steidsâs us *Witenbergu*, kur ar ŕaweem dedŕigeem ŕpredikeem drihs nodibinaja kahrtibu.

19. Reŕformazija turpinajas.

Peezi gadi bija pagahjuŕŕi no *Wormŕas* walŕŕŕŕaeimas, kur keisars un pahwests *Lutera* pasudinaja. Neweens gan nebija usdroŕŕinajees to aiŕtikt, tomehr ŕpreedums wehl paŕtahweja ŕpehtâ. *Lutera* un wina peekriteju dŕihwe bija nedroŕŕa; daschi tizibas dehl bija ŕoditi pat ar nahwi un ŕadedŕinati. Tagad laiki bija groŕijuschees: keisars bija ŕanihdees ar pahwestu; *Franzija* un *Turzija* taifijâs usbrukt keisaram ar ŕaru. Keisaram waja dŕeja palihdŕibas, un winsch ŕŕauza (1526. g.) *Speierâ* walŕŕŕŕaeimu. *Lutertizige* waldneeki ŕolijâs nahkt keisaram palihgâ, ja wineem atkauj tizibas brihwibu. Pehz garâm ŕarunam nolehma: katram waldneekam no ŕŕa laika teef atkauts ŕawâ ŕemê eegroŕit tizibas un basnizas leetas pehz labas ŕirdsapsinas, kâ war par to atbildet *Deewam* un keisaram.

Ar ŕŕo nolehmu *Lutertizige*em bija brihwâs rokas, *Saŕŕŕu* kurfirŕŕs pirmâis ŕahka eewest *Saŕŕijâ* reŕformaziju jeb tizibas atjaunoschanu. Winsch lika *Lutera* un *Melanchtona* wadibâ pahrraudŕit basnizas un ŕkolâs *Saŕŕu* ŕemê. Neweens laudis, bet ari mahzitaji un ŕkolotaji atradâs leelâ tumŕibâ. *Luters* par to ŕaka: „*Kahdu* poŕtu eŕmu redŕejis! Neweens laudis neka nesin, bet ari daudŕ mahzitaji ir nederigi.“ *Œolâs* pahrluhhojot, *Melanchtons* daschreif ruhkti noraudajâs par ŕkolotaju un ŕkolenu leelo nesinaschanu. *Lai ŕŕos* truhkumus nowehrŕtu, tad *Luters* ŕaraktija „leelo *katkismu*“ ŕkolotajeem un „*maso katkismu*“ behrneem, kô leeto wehl tagad mahjâs un ŕkolâs. *Luters* rakŕtija paŕŕham kurfirŕtam un draudŕes preeŕŕneeeem, lai gahdajot kreetnas ŕkolâs; jo kô iŕdoŕŕot par ŕkolam, ta nauda nesifŕŕot ŕimtkahrtigus auglus us behrmu behrneem.

Basnizas leetâs un deewkalpoŕŕhanâ bija wadjŕigi wehl leelaki pahrgroŕijumi. *Luters* wispirms iŕdewam amata grahmatu mahzitajeem, kur wiŕa deewkalpoŕŕhana bija ŕastahdita laudim ŕaprotamâ wahzu walodâ. Wiŕŕas wairs nelasija, bet wiau weetâ teiza ŕprediki. Deewkalpoŕŕhanâ eeweda draudŕes dŕeedaŕŕhanu, un *Luters* pats ŕaraktija daudŕ dŕeesmas, ŕas ari latwiŕki tulkotas, kâ: „*Deews* *Kungs* ir muhsu ŕtipra pils“, „*No* debesim buhs man atnest“ un zitas. *Bibeli*, kô pahwesti aisleedsa laŕit, tagad dewa wiŕeem rokâ un ŕkubinaja us ŕw. rakŕtu laŕiŕhanu; zehla ŕkolâs un bas-

nizas, fur mahzija skaidro ewangelijumu, ka zilweks top taisnots zaur tizibu.

Trihs gadi bija pagahjuschi no Speieras walstsfacimas. Par scho laiku ewangelijuma tiziba bija laidusi dsitas saknes neween Sakfijâ, bet ari zittâs semês. Tad keisars Karlis V. fâsauza atkal Speierâ (1529. g.) walstsfacimu. Schoreis balsu wairakums bija katoleem un tee nospreeda, ka neweenam waldneekam naw atkauts tizibas leetâs lautko grosit. Ar to bija aifleegts turpinat reformaziju. Lutertizigee tam pretojâs un lita fawu protestu, t. i. pretoschanos norakstit protokolâ un peefuhitit to ari keisaram. No ta laika ewangelijuma tizigos fâuz ari par protestanteem t. i. par tahdeem, kas pretojas.

20. Augsburgas tizibas apleeziba.

Wahzu keisars Karlis V. bija dusmu pilns, kad fanehma protestantu pretoschanâs rakstu un pawehleja fâfaukt nahlamâ, 1530. gadâ walstsfacimu Augsburgâ, fur tad galigi isbeigschot jukas, ko Mahrtinsch Luters ar fawu mahzibu fâzehlis. Lai wisi protestanti weenprahtigi aifstahwetu fawu tizibu, tad Sakfchu kurfirsts usdewa Melanchtonam, kopâ ar ziteem mahzitajeem skaidros wahrDOS usrakstit ewangelijuma draudses tizibu. Luters pats newareja eet us Augsburgu, jo bija wehl no pahwesta nolahdets un no keisara noteefats. Sakfchu kurfirsts ar Melanchtonu un ziteem mahzitajeem aifbrauza us Augsburgu. Keisars atnahza ar neredsetu fposchumu un tuhlin aifleedja Lutera mahzitajeem pilsehtâ fpredikot. Bet Brandenburgas markgrafs fâzija us keisarû: „Lai man nozehrt galwu, bet ne muhscham es neatstahschos no skaidreem Deewa wahrdeem un ari nelasfchu muti aifbahst ewangelijuma fludinatajeem.“

Preekfch 9 gadeem Luters weens pats Wormfâ apleezinaja skaidro ewangelija mahzibu keisara un walsts preekfchâ. Schoreis Augsburgâ to apleezinaja dauds eewehrojami leezineeki: kurfirsti un herzogi, grafi, markgrafi, brunineeki un mahzitaji. Luters, lai gan tahlumâ buhdams, tos stiprinaja ar padomu. Sasinâ ar winu Melanchtons bija usrakstijis tizibas apleezibu: 1) ko luterani mahza un 2) zaur ko winu tiziba atfchekiras no katoku draudses. Scho rakstu nolafija Augsburgas walstsfacimâ 1530. g., un tadeht to fâuz par Augsburgas tizibas apleezibu. Lutera draudse wehl tagad turas pee tâs. Keisars lita katoku mahzitajeem us to atbildet ar rakstu, us kuru Melanchtons farakstija apologiju, t. i. atspehkojumu. Ari scho apologiju luterani skaita pee faweem tizibas apleezibas raksteem. Keisars peekrita katoleem un walstsfacima nospreeda, ka luteraneem jaatgreeschas katoku tizibâ.

21. Lutera mahjas dsihwe un nahwe.

Katoki aifleedja faweem preestereem prezetees. Luters ifstahjâs no muhku fahrtâs un apprezēja Katrinu fon Bora. Wina laulata draudfene bija tam ihsts palihgs. Deewes

wīnam dewa 6 behrnus. Ar behrneem Luters prata laipni ap-
eetees, tomehr tos audsinaja ſtingri. Wakaros, pehž deenas
darbeem wīnſch ſehdeja ſawu behrnu pulžinā, ar teem rotatada-
mees un dſeedadams.

Luters bija loti weefmihligs un beeſchi eeluhdſa pee
ſewis draugus. Pee wihna glahſes tad jautri ſarunajās un klau-
ſijās muſiku, ko Luters loti mihleja. — Wīnſch bija dewīgals,
nekā daļchs bagatneeks. Reiſ kaħds luhdſa pabalſtu. Luteram



Luters ar ſawejeem pee eglites.

nebija naudas, un wīnſch atdewa luhdſejam kuhmunaudu, kas bij
ſameſta jaunatam behrnam. Kad wina ſewa par to puļošanās,
tad tas atbildeja: „Deews ir bagats; wīnſch dos zitu.“ Zitreiſ
Luters atdewa palihdſibas luhdſejam ſidraba bikeri, ko kurfirſts
wīnam bija dahwinajis. Kad kaħds draugs tam atgahdinaja, lai
eekrahjot kaħdu maſumianu, ko atſtaht ſawejeem, tad Luters atbil-
deja: „To es nedarīſchu; zitadi tee nepalaufees uſ Deewu, bet
uſ ſawu naudu.“ Luters pats tadehſ gandrihſ arweenu bija beſ
naudas, tā ka wina ſewa daudſreiſ neſinaja, tā iſtikt ſaimneezibā.

Uſ wezuma deenam Luteram daudſreiſ uſnahza reibonis.
1546. gadā wīnſch brauza no Witenbergas uſ Eislebeni,
kaħdu kildu iſſchirt. Wehſ deenu eepreekſch Luters ſprediķoja

Eislebenê un baudija pats sw. wakarinas ehdot, winsch farunajàs ar draugeem par mirschanu un muhschigo dsihwoschanu. Rahds no teem jautaja, waj muhschigâ dsihwoschanâ fwehtee zits zitu pasihshot? Luters atbildeja: „Rà ne! Mehs flaidri pasihsim zits zitu.“ Tad winsch fneedsa draugeem roku un gahja gulet. Ap pusnakti Luters peepefschi fa flima. Peenahza ahrsts un draugi. Sahles eedsehris, Luters trihsreis no weetas atfahrtoja tos paschus wahrduus un fazija: „Tehws, es sawu garu pawehlu Lawàs rolàs! Tu esi mani atpestijis, Tu ustizigais Deews!“ Tad eestahjàs flufums. Kad winsch bija jau us mirschanu, tad kahds no draugeem tam jautaja: „Godajamais tehws, waj ari mirstot gribat pastahwet us to mahzibu, to esat fludinajufchi?“ Saprotamâ balfi Luters atbildeja: „Ja“, apgreefàs us otreem fahneem un isdjsifa. Tà Luters 18. februarì 1546. g. nomira Eislebenê, fur 10. nowembri 1483. g. bija dsimis. — Kurfirsts lita Lutera lihki pahwest us Witenbergu, fur to glabaja pilsbanizâ, kapu welwê. Wehlat Luteram Wormfâ zehla staltu peemnellì.

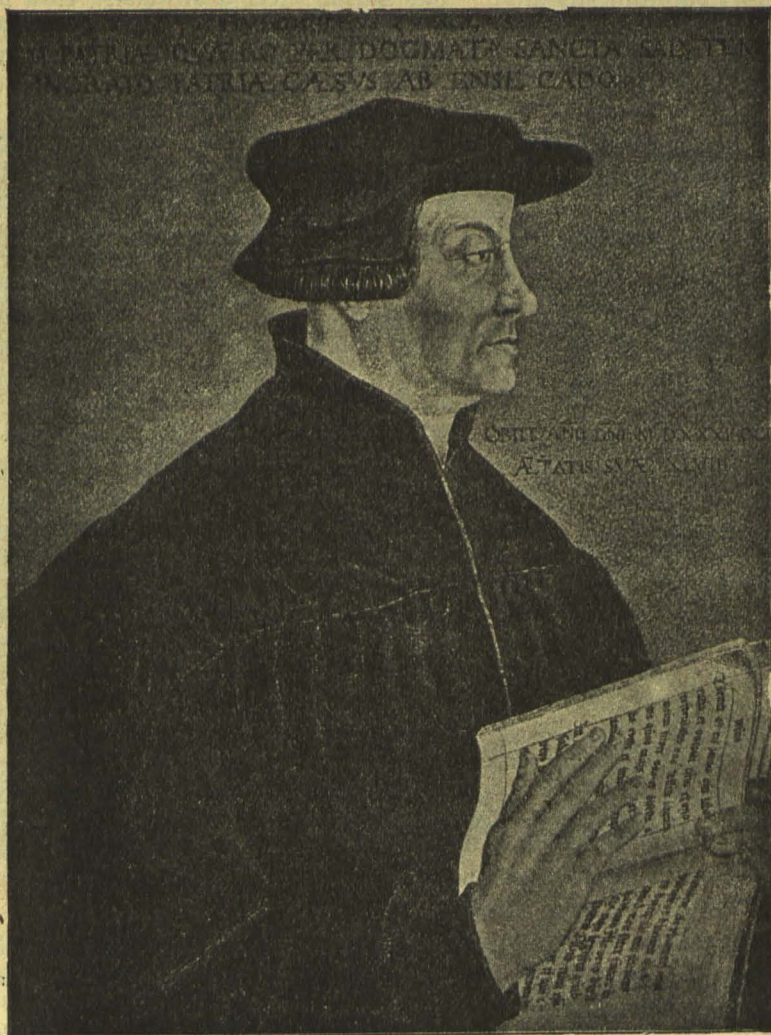
22. Lutera tizibas apkarotaji un aistahwetaji.

Ewangelijuma tiziba drihs isplatijàs Danijâ, Sweedrijâ un Norwegijâ, bet paschâ Wahzijâ katoli tai sihwi pretojàs. Lutera dsihwes laitâ ewangelijuma tizigos ar waru wehl nespeeda atgreestees katolu tizibâ, kâ Augsburgas walstsaemâ 1530. g. bija nospreests; jo keisaram Karlim V. bija pastahwigi kari ar Franziju un Turziju un luteraneem tikmehr bija meers. Bet tuhlin nahlamâ gadâ pehz Lutera nahwes keisars sahla ar faru apspeest Lutera tizibu. Winsch uswareja ewangelistos wadonus un tureja tos 5 gadus apzeetinatus. Lutera mahzitajus nu padfina no weetam, skolotajus atzehla no amata un wifus ar waru speeda atpakal katolu tizibâ. Kad keisars Karlis V. bija eenehmis ari Witenbergu un apmekleja tur Lutera kapu, tad katoli winam dewa padomu israkt Lutera lihki un to fadedsinat. Bet Karlis V. atbildeja: „Lai winsch dus meerâ. Es karoju ar dsihweem un ne ar mironeem.“ — Jauni kari ar Franziju un zitas jukas pee-speeda wahzu keisaru islihgt ar luteraneem, un teem nu bija wairak nekâ 60 meeragadi.

Bet tad 1618. gadâ Wahzijâ atkal sahlas tizibas karsch. 30 gadus no weetas katoli karoja pret protestanteem, kadehf scho faru fouz par **trihsdesmitgadu karu**. Wifa Wahzija tita ispostita: pilsehtas un zeemi guleja pelnòs; laudis bija karâ apkauti waj ar mehri un badu ismirufchi; banizas un skolas bija nopostitas, un fehshana un plauschana mitejàs. Protestanteem gahja palihgâ Danu kehniusch, bet keisara flawenais karamadonis Wallenstein to wifur uswareja. Likàs ka ewangelijuma tizibai peenahzis gals. Tad Deews fuhtija protestanteem par glahbeju sweedru kehniu Gustawu Adolfsu.

Sweedrija bija jau lutertiziga. Deewhijigais sweedru kehniusch Gustaw Adolfs apnehmàs glahbt tizibas beedrus un

nonahza ar 15,000 fareiwjeem Wahzijâ. Kad wahzu keisars to dsirdeja, tad winſch ſazija: „Nu eſam dabujufchi maſu eenaidneezi nu wairaf.“ Katoli nizinadami ſauza Guſtawu Adolſu par „ſneega kehni nu“, kas drihs iſkufiſchot deenwidus keisara ſaulê. Bet



Zwingli.

„ſneega kehniſch“ drihs ween ſakaufeja deenwidus keisaru. Guſtaws Adolfs, pats deembijigs, pawehleja rihtos un wakaros ſaldateem turet luhgſchanas un gahdaja par ſtingru ſahrtibu, kamehr keisara karapulki gahja laupidami un dedſinadami.

Wahzijas ewangeliftee waldneeki, bihdamees no keisara, ſahkumâ wilzinajâs ſabeedrotees ar ſweedru kehni nu. Guſtaws

Adolfs tadeht newareja glahbt Magdeburgas pilsehtu, ko keisara karawadonis Tilli eenehma un breefmigi ispostija. Kopsch Jerusalemes ispostischanas nebija redseti tahdi breefmu darbi. Tilli atkaha saweem saldатеem eenemtâ Magdeburgâ 12 stundas kaut, laupit un dedsinat. Ap 20,000 eedsihwotaju tika nokauti un wisa Magdeburga guleja pelnos.

Sakschu seme, tur jau Lutera laitâ eemeda reformaziju ari nebija peebeedrojusees sweedreem. Bet kad Tilli eelausâs Saksijâ un sahka to postit, tad wehl kurfirsts melleja glahbinu pee sweedru lehnina. Gustaws Adolfs bes saweschânâs steidsâs tam palihgâ. Leipzigas tumumâ notika kauja stary Tilli un sabeedroteem sweedreem un sakscheem. Jau pee pirmâ usbrukuma sakschi sahka behgt, bet sweedri pilnigi uswareja Tilli kara pulkus. Tilli pats, wairak weetâs eewainots, tikai ar mokam ismuka guhstneezibai.

Gustaws Adolfs uswareja katokus wisâs kaujâs un eenehma pilsehtu pehz pilsehtas. Tagad luterani wisur peebeedrojâs sweedru lehninam un sawehma to gawilem kâ sawu glahbeju. Tilli, kursch sawâ muhschâ bija 36 kautinos uswarejis, atkâhpâs us deenwideem un tur wehl reis zihnijâs pret Gustawu Adolfu, bet pasau-deja kauju un dsihwibu. Keisara karapulki bija pilnigi sakauti. Gada laitâ „sneega lehninsch“ bija istaufejis deenwidus keisaru.

Tahdos spaidos buhdams, wahzu keisars atkal eezehla par karawadoni slaweno Wallensteinu, ko pats bija atzehlis no amata. Wallensteins drihs salafija jaunus karapulkus. Stary Gustawu Adolfu un Wallensteinu notika leela kauja pee Lizenes (1632. g.). Pirms kaujas sweedri nodseedaja: „Deews Kungs ir muhsu stipra pils.“ Tad pawehles generaleem isdalijis, Gustaws Adolfs eesahka kauju, sazidams: „Sahksim Deewa wahrda! Jesu, leez man schodeen karot tawam wahrdam par godu!“ Kauja bija loti nikna. Beesa migla aplahja karalauku. Gustaws Adolfs, kursch bija ihfredsigs, ar mas pawadoneem eejahja eenaidneeku pulkos un krita. Kad sweedri dsirdeja, ka winu mihstais lehninsch kritis, tad tee saniknoti ar jaunu sparû usbruka, tâ ka Wallensteinam bija jaatkahpjas.

Behz Gustawa Adolfa nahwes kursch plosijâs wehl 16 gadus, bet ewangelijuma tizigee bija isglahbti. Westfalê slehdsa 1648. g. meeru. Westfales meera lih gumâ Wahzijas luterani dabuja tizibas brihwibu un weenadas teesibas ar katoleem. Tas bija trihsdesmitgadu kara panahkums.

23. Reformetâ tiziba un anglu bapniza.

1. Lutera laitâ sahka ari Zwingli un Kalwins sludinat Schweizijâ skaidros Deewa wahrbus un nodibinaja tur tâ saukto „reformeto tizibu“ (t. i. „Atjaunoto“ tizibu). Ari Zwingli un Kalwins atmeta wisas katoku tradizijas un turejâs weeniqi pee sw. raksteem. Reformetâ draudse ir tadeht loti lihdsiga Lutera draudsei un atschkiras no tâs tikai diwâs galwenâs mahzibâs:

1) predestinazijâ (t. i. „eepreefschnolehmumâ“) un 2) fw. wafarehdeenâ.



Kalwins.

(Reformetâ draudse mahza, İa Deews jau no muhschibas negrosami eepreefsch nolehmis, İuri zillweki „İswehleti“ uş muhschigu dschwofchanu un İuri nolemti uş pasufchanu. Scho Deewa eepreefschnolehmumu fauz ar İwefschu wahrdu „predestinazija“. İutera draudse İurpretim mahza, İa Deews arweenu peenem İffatru grehzineeku, İad İas atgreeschas. — İar İw. wafarehdeenu İutera draudse mahza, İa İw İfİ deewgaldneeki ar maİİ un wİhnu dabu İesus meefas un aİinİs, İet İizigee par grehku peedofchanu un İetizigee par İodu. Reformetâ draudse İurpretim İura İw. wafarehdeenu wairaf par peeminas meelastu un mahza, İa İİfai „İfwehletee“ dabu İesus meefu un aİinİ, İet İiti İİfai maİİ un wİhnu.)

Reformetai draudsei bija jazeesch leelas wajaschanas. Sewischki Franzijâ un Holandê tuhftoschi tizibas dehl saudeja dsihwibu, mantu un dsimteni. Tomehr tās isplatijās ihpafchi Schweizijâ, Holandê un Skotijâ, bet ari Franzijâ, Wahzijâ un Kreemijâ. Reformeteem ari Rigâ weena basniza.

2. **Anglu basniza.** Anglijai ir šawa ihpafcha tiziba, ko sauž par „anglu jeb biskapu basnizu“, tadehl ka biskapi wada wifas garigas leetas. „Biskapu jeb anglu basniza“ ir sakopojums no Lutera un reformeto un pa dafai ari no katofu tizibam. Deemkalposchanâs tee mihl ahriġu gresnumu. Daščas basnizas eelafes un eerasčas anglu basnizai šawas.

24. Katofu draudse un jesuiti.

Katofu draudse palika ari pehz reformazijas pee šawâm wežâm mahzibam un tradizijam. Bet zaur reformaziju katofu basniza un pahwesti daudš saudeja no šawas senatâs waras un zeenibas.

Jesuiti mehġinaja atjaunot pahwesta waru. Ignazijs no Loijolas dibinaja 1540. g. jesuitu ordeni. Loijola bija spaneeschu muišneeks un tika karâ eewainots. Par šlimibas laiku lasidams grahmatas par katofu šwehteem, winsch apnehmâs dibinat jaunu muhku beedribu. Šwefesojees, Loijola isdalija šawu mantu nabageem un šahka, ar maseem behrneem skolâ sehdedams, mahzitees. Ar leelu isturibu winsch pahrawareja wifus kawekus un nodibinaja jesuitu ordeni. Jesuiti apnehmâs: bes pretrunas paklaust pahwestam un ar wifseem lihdselkeem apkarot ķezerus un kaspot weenigi katofu basnizai. Loijola pats bija pirmais ordena preeksneeks jeb generalis. Jesuitu ordeni usnehma tikai apdahwinatus un isweizigus wihrus, tad tee eepreeksch bija wairaf gadus pahrbauditi. Akli teem japaklausa šaweem preekschneekeem un jaaisleeds paschpahrlieziba un pat firdsapsina, tehwiġa un radneeziba. Ja tikai katofu basnizai zetas kahds labums, tad jesuiteem atkauts: melot, nepateesi šwehret, krahpt un pat šlepławibu isdarit; jo tee mahza: „Noluhks attaisno lihdselli“. Jesuiti ir fazehlsuchi dumpjus un karus un wifur sehjuschi neustizibas sehllu, tã ka ar wahrdu „jesuits“ mehds apsihmet neustizamu, šchaubigu zilweku. Bet katofu basnizai wini ir derigi kalpi; jo tee eenehma profesoru weetas, eespeedâs par biktstehweem pee waldneekeem un weizinaja wifâs lauschu kahrtâs pahwesta waru. Wifur jusuiti špreditoja mihlestibu us katofu basnizu un nitru eenaidu pref luterisku un reformeto draudsi. Sewischki Italijâ un Spanijâ tee isslauda ewangelijuma tizibu, bet ari zitâs semês, tã Austrijâ, tai daudš kaitejuschi. Jesuitu pahrsinâ atdewa ari inkwifiziju jeb ķezeru teesu. Ar breesmigâm mozibam tee špeeda ewangelijuma peekritejus aisleegt šawu tizibu un nodot tizibas beedrus. Lai gan daščâs semês waldiba aisleeguši usturetees jesuiteem, tomehr tee prot šlepeni eeweestees un weizinat šawus mehrkus.

Bet pahwesta laizigâ wara nebija wairs atjaunojama. 1870. gadâ atnehma pahwestam ari „basnizas walstibu“.

III. Kristliga tiziba muhfu dsimtent.

A. Latweefchi katolu tizibâ.

Biskapu un ordena laiki Baltijâ.

25. **Pirmais Widsemes biskaps Meinards.** (No 1186.—1196. g.)
Pirmee wahzeefchi atnahza Widsemê ap 1160. gadu. Tee bija tirgotaji. Wehtra eedsina wina kugus Daugawâ. Gar Daugawu un Rigas juhmalu tolaik dsihwoja lihbeefchu tauta. Utrasdami sche labu pelnu, wahzeefchi sahla ar lihbeefcheem tirgotees un dibinaja Ikschilê pretschu noliktawas.

1186. gadâ atbrauza wahu tirgotajeem lihds muhks Meinar ds un nometâs Ikschilê us dsihwi. Widsemes un Kursemes eedsihwotaji bija tolaik wehl pagani. Meinards tuhlin zehla Ikschilê kristigo basnizu un sahla lihbeefchus atgreest pee katolu tizibas. Nahkamâ seemâ leischi usbruka lihbeefcheem un islaupija semi. Meinards apsolija lihbeefcheem zelt muhra pili, kur glahbtees no eenaidneefcheem, ja wini peenemot katolu tizibu. Lihbeefchi to apsolija, un nahkamâ wafarâ Meinards zehla pirmo pili Ikschilê. Bet kad pils bija gatawa, tad lihbeefchi negribeja no kristibas neka sinat.

Semgaki, Kursemes latweefchi, nahza ar sawu wirsaiti Weesturu ispostit Ikschiles pili. Muhrus wehl nepasihdami, semgaki aplika wirwes ap pili un gribeja to no krasta eewilkt Daugawâ. Tas, sinams, neisdewâs, un teem bija ar saudejumeem jaatkahpjas.

Salaspils lihbeefchi ari solijâs peenemt katolu tizibu, ja Meinards wineem zelschot pili. Sefchi salaspileefchi litâs tuhlin kristitees, bet kad pils bija uszelta, tad neweens wairs nepeenehna katolu tizibu. Salaspili zehla ari basnizu. Schee darbi nebija wehl pabeigti, kad Meinardu eezehla par Widsemes biskapu.

Turaidâ, kur dsihwoja ari lihbeefchi, muhks Teodorikis sludinaja Deewa wahrds. Teodorikis nopirka Turaidâ tihrumu, ko pats apstrahdaja. Pahrliezigs leetus isnihzinaja lihbeefchu sehjumus, bet Teodorika tihrumâ labiba bija isdewufees. Tad turaideefchu paganu preesteri fazija: katolu muhks ir nobuhris muhfu tihrumus. Safauza tautu un nospreeda, ka muhks jaupurê aplaitinateem elkeem. Bet eepreefsch gribeja issinat deewu prahtu, waj muhks upurejams. To mehdsâ tâ isdarit: nolika schkehpu semê un weda pahri tam baltu sirgu. Bet baltais liktena sirgs pahrkahpa schkehpan ar dsihwibas kahju, kas nosihmeja, ka Teodorikis naw deeweem jaupurê. Paganu preesteri nu isftaidroja, ka kristito Deews esot neredjsams sehdejis sirgam mugurâ un to wadijis. Lai tas nofristu semê, wini noslauzija sirgam muguru, Bet sirgs ari otru reisi pahrkahpa pahr schkehpu ar dsihwibas kahju, un Teodorikis bija isglahbts. — Behz tam Teodorikim laimejâs isdseedinat eewehrojamu turaideefchu wirsaiti. Iswesefojees tas peenehna katolu tizibu. Daschi ziti turaideefchi sefoja wirsaischa preefschihmei un litâs ari kristitees.

Kaupo

Itšķilē Meinardam neweižās ar mīšiones darbu. Katotizigee tolait maksaja šaweem garidsneekem desmito dalu no eenehmumeem. Kad Meinards prasija desmito ari no kristiteem lihbeescheem, tad tee winu issmehja. Biskaps šasauza muhtus un nospreeda zetot uš Wahziju un atwest frustakarotajus. Bet lihbeeschi gribeja winam zetā usbrukt un to nokaut. Kahts turaidetis to pašinoja biskapam. Meinards nu palika Itšķiles pils un suhtija Teodoriki pee pahwesta pehz palihgeem. Itskidamees, ka eet slimneekus apmeklet, Teodorikis ar mokam ismuka lihbeescheem. Pahwests gan apsolija grehtu peedoschanu wiseem, kas ees frustakarā pret lihbeescheem, bet Meinarda laikā frustakarotaji wehl nenahza uš Widsemi.

Pirmais Widsemes biskaps Meinards nomira Itšķilē 1196. g., kad 10 gadus bija lihbeescheem sludinajis ewangelijumu un daschus kristijis.

26. Biskaps Bertolds. (No 1197.—1198. g.)

Pehz Meinarda nahwes eezehla Bertoldu par Widsemes biskapu. Itšķilē nonahzis, jaunais biskaps eeluhdja pee šewis lihbeeschu wiršaischus un pazeenaja tos ar ehdeeneem un dšehreeneem. Bet kad winsch Salaspili eeswehtija kahdu tihrumu par kapsehtu un prasija nodoklus, tad lihbeeschi šahka to apdraudet. Bertolds tadeht slepeni aisbrauza no Widsemes un dabuja no pahwesta atšauju sludināt frustakaru pret lihbeescheem. Pirmee frustakarotaji nu nahza uš Widsemi. Ar frustakarotajeem šeh pahrnahzis, Bertolds prasija lihbeescheem, waj wini peenemschot kristigu tizibu? Tee atbildeja, ka nepeenemschot un lika biskapam prasit, kadeht winsch atnahzis ar karaspehtu? Bertolds teiza: tas notizis tapehz, ka tee atkrituschī no katoku tizibas. Uš to lihbeeschi atbildeja: „Atlaid karaspehtu uš mahjam un dšihwo ar šawejeem pee mums meerā. Kuri tawu tizibu peenehmuschī, tos tu wari speest to turet. Bet zitus labini ar wahrdeem to peenemt un ne ar šiteeneem.“ Biskaps prasija winu dehtus par droščibu kihlā, ka tee tureschot meeru, bet lihbeeschi to atraidija. Tomehr šchoreiš islihga ar labu un ismainija schlehpus, kā meera sihmi.

Bet meers ilgi nepastahweja. Daschi wahzeeschi, sirgeem baribu melledami, šaduhrās ar lihbeescheem un tika nošisti. Bertolds atsuhtija meera schlehpus atpakaļ un šahlās lautinsch. Lihbeeschi gan duhščigī usbruka, bet nespehja turetes pret apbrunoteem frustakarotajeem. Biskaps Bertolds pats karoja lihds. Wina straujais sirgs to eenesa pret pašča gribu lihbeeschu pulkos, kur winu ar schlehpu noduhra. Bet frustakarotaji bija uswarejuschi un peespeeda lihbeeschus luhgt meeru, littees kristitees un maksat nodoklus.

Krustakarotaji mehdsja atnahkt pawasārā un rudeni atkal atgreesās uš Wahziju. Kad tee bija aisbrautuschi, tad lihbeeschi nomasgajās Daugawā, šazidami: „Šawas upes wilnos mehs nostalojam kristibas uhdeni un atmetam peenemto tizibu, suh-

tidami to sakscheem patat." Wahzu tirgotaji un muhti bija palikuschi wehl Widsemê. Lihbeefchi nospreeda: kurfch lihds leeldeenam neatstahschot winu semi, tas fodams ar nahwes fodu. Muhti un preesteri tadehl aishedsa us Saksiju. Bet tirgotaji dewa wirsaischeem dahwanas un teem atahwa palitt. — Bertolds bija nepilnus 2 gadus Widsemes biskaps.

27. Trefchais biskaps Alberts. (No 1199.—1229. g.)

1. **Alberts dibina Rigu un Sobinbrahtu ordeni.** Par trefcho Widsemes biskapu eezehla Albertu, gudru un darbigu wihru. Alberts wispirms salafija krustakarotajus un tad wehl 1200. g. ar 23 kugeem eebrauza Daugawâ. Lihbeefchi tam tuhlin usbruka, bet tika peespeesti lihgt meeru un dot 30 puisenus kihlâ. Pirmos gadus Alberts ustructureja meeru ar apfahrtejam tautam, lai waretu pats sawu stahwofli eepreefch nostiprinat. Ar semgatu wirsaiti Weesturu winsch flehdsa pat draudsihu, un semgali kopâ ar wahzeescheem usbruka leifcheem. 1201. g. Alberts dibinaja Rigu un dewa tai plaschas preefchrozibas. Winsch apzeetinaja Rigu ar walneem un pats nometas tur us dsihwi.

Krustakarotaji mehdsa weenu wafaru karot Widsemê un rudenî tee atkal atgreesas us Wahziju. Biskapam tadehl bija katru rudenî jazefo us Wahziju salafit jaunus krustakarotajus nahkamai wafarai. Alberts tapehz dibinaja 1202. gadâ Sobinbrahtu ordeni jeb brunineeku sabedribu. Ordeni eestahjotees, bes parasteem trim muhtu solijumeem, brunineekeem bija wehl jaapfolas paklausit biskapam un wisu muhschu karot pret paganeem, lai tos atgreesu katolu tizibâ. Râ algu par scho darbu wineem apfolija trefcho datu no eekarotâs semes. Bahrejo semi patureja pats biskaps. Tâ Alberts bija eeguwis pastahwigu karaspehtu. Sakhumâ tam wehl daudsreis bija jabrauz us Wahziju pehz krustakarotajeem, no kureem daschi eestahjâs wina ordeni un palika sche us dsihwi. Bet ar laiku Sobinbrahtu ordenis peenehmâs spehtâ, zehla pilis un eekaroja wisu Widsemi, Igauniju un Kursemi, un waldija kopâ ar biskapu pawisam 360 gadus Baltijâ. Tad ordeni 1562. gadâ atzehla.

2. **Lihbeefchi un latweefchi peenem katolu tizibu.** Biskaps Alberts bija 4 gadus tâ meerâ pawadijis, sawu stahwofli nodroschinadams. Tad winsch sahka aplarot lihbeefchus, lai tos peegreesu pee kristigas tizibas. Lai gan lihbeefchi drofchfirdigi aistahwejâs, tomehr diwos gados tee bija uswareti un peespeesti peenemt katolu tizibu. Lihbeefchu tautas atleekas ismira waj pahrlatwojâs.

Kad lihbeefchi bija uswareti, tad biskaps Alberts sahka kristit latweefchus. Latweefchi padewas bes kara un paschi labprahrtigi peenehma katolu tizibu. Wahzeefchi par to apfolija latweefcheem, ka tee patures sawu semi un brihwibu, bet maksas preestereem desmito. Preesteris Indrikis Lat-

weetis un Alobrands kristija latweefchus. Jau 1208. gadâ latweefchi bija kristiti.

3. **Igaunus peespeefch pee kristibas.** Igauni bija daudsreis eebrukufchi Latwijâ, laupidami un laudami un latweefchi atkal tâpat Igaunijâ. Tiklihdj latweefchi bija kristiti, kad winu wirsaischi Rufinsch, „dubfchigakais latweetis“, Waridotis un Tahlwaldis luhdja wahzeefchus, lai teem palihdsetu karâ pret igauneem. Wahzeefchi, kopâ ar latweefcheem un lihbeefcheem, nu karoja pret igauneem. 15 gadus igauni waronigi aifstahwejâs schini afinainâ karâ. Tad tee bija galigi uswareti un peespeefsti peenemt katoku tizibu un maksat desmito.

4. **Alberta zifi kari.** Tâ biskaps Alberts bija eekarojis wifu Widsemi un Igauniju un kristiis libeefchus, latweefchus un igaunus. Ari Kursemi winsch sahla eekarot un eenehma Mescholnes pili, to semgatu wirsaitis Weesturs welti publejâs aifstahwet. Bet Kursemes latweefchi aifstahwejâs tik dubfchigi, ka wahzeefchi tos galigi wehl uswareja kahdus 60 gadus pehz Alberta nahwes. Alberts bija 30 gadus Widsemes biskaps; winsch weda wehl daudj zitus karus ar leifcheem un kreeweem un nomira 1229. gadâ.

28. Katolu tizibas laikmets Baltijâ. (No 1229.—1522. g.)

(No biskapa Alberta nahwes lihds reformazijai.)

1. Sobinbrahtu ordenis ar faweem brunineekeem un biskaps, to wehlaſ ſauza par arkibiskapu, ar faweem garidsneekeem bija ſchai laikmetâ waldneeki Baltijâ. (Par „Baltiju“ ſauz wifas trihs gubernas: Widsemi, Kursemi un Igauniju kopâ.) Biskaps Alberts bija dibinajis brunineeku ordeni, lai ar to eekarotu Baltiju un peegreestu pee katoku tizibas. Sahlumâ biskaps tadehl bija augstakais waldneeks. Bet ar laiku Sobinbrahtu ordenis, kas (1237. gadâ) faweenojâs ar wahzu brunineeku ordeni, eeguwa leelaku waru un negribeja wairs paklaufit biskapam. Brunineeki pat ar karu eebruka biskapu semê un daudsreis ſanehma paschu biskapu wangos. Biskapi par to apsuhdseja brunineekus pee pahwesta, kurfch tad reisem uslika ordenim basnizas lahstus un interdiktu. Pastahwigas kildas starp Sobinbrahtu ordeni un arkibiskapu pilda wifu ſcho laikmetu no Alberta nahwes lihds ordena atzelschanai. Brunineeku ordenis ſchai laikâ daudsreis weda ari karus gan ar Kursemi, gan ar leifcheem un kreeweem. Wifos ſchinis karos latweefcheem un igauneem bija lihds jakaro.

2. Eekaroto semi biskapi isdalija ordena brunineekeem un faweem garidsneekeem, kuri zehla tur pilis un pahrwaldija ſawu apgabalu, bet paschi bija biskapa apafschneeki. No ſcheem pilspahrwaldneekeem wehlaſ zehlâs Baltijas muischneeki. Sahlumâ latweefchi, kas labprahīgi bija peenehmufchi katoku tizibu, patureja ſawu semi un brihwibu. Wini maksaja wahzeefcheem tikai nodoklus un palihdseja teem karos. Bet ar laiku usſkatiſa semi ar wifsem eedsihwotajeem par pilspahrwaldneeka ihpafchumu. Latweefchi bija pasaudejufchi ſawu

semi un brihwibū un eegrīma dšimtbuhšchanā, tā tas tolaiſ bija ari zītās Ģiropas semēs.

3. Jau biskapa Alberta laikā pahwests aisleedsa draudſes lozekkeem laſit bibeli; jo katoku tiziba toreis maſat dibinajās uſ ſw. rakſteem, neſā uſ aklu paſlauſibu pahwestam un wina garidsneekkeem. Katoku baſniza tadehſ maſ mahzija laudim Deewa wahrduſ, bet wairak wiſadus pahwesta likumus un preekſchraſtus. Laudis dšihwoja leelā gara tumſibā un mahntizibā. Tahda tolaiſ bija katoku tiziba wiſās semēs. Uri muhſu dšimtenē latweeſchi katoku laikos maſ ſinaja no deewwahrdeem. Par teem laikeem kaħdā laikagrahmatā ſazits: „No tuhſtots ſemneekkeem (latweeſcheem) labi ja weens mahzeja tehwareiſi.“ Gaiſchaki laiſi ſaħta latweeſcheem auſt ar tizibas atjaunoſchanu un reformazijas eeweſchanu Baltijā.

B. Latweeſchi Lutera tizibā.

29. Lutera tiziba Wiđsemē ordena laikā. (No 1522.—1562. g.)

1. Wiđsemes reformatori: Andrejs Knopkens*) un Silweſters Tejetmeiers. Rīgā Lutera laikos nebija wehſ neweenas kreetnas ſkolas. Turigakee Rīgas pilſoni tapehž ſkololja ſawus dehluſ Wahzijā, kur wini eepaſinās ar Lutera mahzibu. Uri Treptowā, kur Andrejs Knopkens bija ſkolotajs, mahzijas daſchi Rīgas jauneki. Treptowas ſkolotaji paſchi bija Lutera mahzibas peekriteji un eepaſiħſtinaja ar to ari ſawus audſeknuſ. Katoki tadehſ ſleħdſa ſcho ſkolu. Andrejs Knopkens nu gaħja uſ Rīgu, kur Lutera tiziba nebija wairſ ſweſcha un ſaħta tur ſludināt ewangelijuma mahzibu. Riđſineeki, kuri newareja eeredſet nemahzitots un netikloſ katoku muħkuſ, ar preeku uſneħma ſklaidruſ Deewa wahrduſ. Pilſeħtas walde uſaizinjaja, lai Knopkens atklaħtibā pahrrunā ar katoku preekereem tizibas leetas. Tahda atklaħta pahrruna jeb diſputazija ſtarp Knopkenu un katoku preekereem notika Ģetera baſnijā, kaſ bija no ſlauſitajeem pahrpilbita. Riđſineeki ſche pahrleezinajās, ka katoku baſnijā ir daſchas małdigas mahzibas, bet ka Lutera tiziba dibinjata uſ ſklaidreem Deewa wahrdeem un eezeħla 1522. gadā Andreju Knopkenu par pirmo ewangelijuma mahzitaju pee Ģetera baſnizas. Knopkens bija apdomiģs un leħnpraħtiģs wiħrs. 17 gaduſ wiaſch ſludinaja ewangelijumu Ģetera baſnijā.

Weenā gadā ar Knopkenu pilſeħtas walde eezeħla Silweſteru Tejetmeieru par Lutera mahzitaju pee Ģelaba baſnizas Rīgā. Tejetmeiers bija dedſiģs runatajs un ſaħta apkarot katoku baſnizas nelabās eeraſchas. No wina ſpredikeem aiſgrahbti, laudis eelauſās katoku baſnijās,

*) „Knopken“ — tā wiaſch patſ rakſtijis ſawu wahrdu — teef ſauħt3 ari „Knepkens“. Wahrdā „Knopkens“ jaiſrunā pirmaiſ baſſeens iħſi.

šadausfidami tur basnizas rihkus un šahka pa eelam wajat muhtus. — No Rigas Lutera tiziba drihs ween isplatijās ari Turjewā, Rewelē un zitās Baltijas pilsehtās. Bet us semem ewangelijuma mahziba ordena laikā mas eesaknojās.

2. **Katoli aplaro reformaziju.** Arkibiskaps un katolu garidsneeki ar wiseem lihdselkeem pretojās tizibas atjaunoschanai. Leelā peektideenā muhti swinigā gahjeenā isgahja no Rigas ar karogeem un šwehtbildem. Bet kad neweens negahja luhgt winus atpakaļ, tad tee nakti šlepen atgreesās pilsehtā. Arkibiskaps atzehla daschās weetās Lutera mahzitajus no amata. Ordena brunineeki, kureem bija pastahwigas kildas ar arkibiskapu, zereja, ka reformazija lausis eenihdetās katolu garidsneezibas waru, un daschi muischneeki tadeht šawā firdi peekrita tizibas atjaunoschanai. Bet brunineeki, wehl pareisi nesaprasdami ewangelisko brihwibu, bijās, ka zaur reformaziju nesaudē šawus semneekus. Pirmos gados landtags tadeht nospreeda, ka Lutera mahziba ir kezeru tiziba un isštauschama. Walmeeras landtagā bija redšams, ka šewischki Igaunijas muischneeki, kur bija zehluschees semneeku nemeeri, baidijās zaur reformaziju pasaudet semi un semneekus. Tejetmeiers, kursch ari bija Walmeerā, gribeja basnizā špredikot, bet atrada muhtu jau kanzelē. Kad muhts gribeja šahkt špredikot, tad Tejetmeiers us to šazija: „Brahļ, lahþ semē! Es špredikofchu papreeksch, pehz tam tu.“ Bet peepeschī Igaunijas muischneeki apstahja Tejetmeieru, šauddami: „Tu nodewejs! Tu krahþneeks! Tu gribi mums atwilt semi un šaudis!“ Ar nascheem un duhrem tee usbruka Tejetmeieram, bet ziti basnizeni winu isglahba. — Lai gan reformazijai bija dauds pretineeku, tomehr škaidrais Deewa wahrds ari Widsemē uswareja, un katolu tiziba šahka issust.

3. **Lutera tiziba latweescheem ordena laikā.** Knopkens un Tejetmeiers bija mahzitaji wahzeescheem. Bet Riga — dedšigā reformazijas weizinataja — gahdaja ari par Rigas latweescheem. Nikolaju Ramu ezehla (1524. g.) latweescheem par pirmo Lutera mahzitaju pee Dekaba basnizas. Rams bija 16 gadus latweeschu mahzitajs Dekaba basnizā, kur tureja latwiski deewwahrds. Winsch pahrtulkoja latwiski ari 10 hauschlus un daschas dseefmas. Latweeschī pirmo reiši dsirdeja šawā walodā škaidrus Deewa wahrds. Bet us semem latweeschī ordena laikā tiš pat tā nemas neepasinās ar Lutera tizibu.

4. **Sobinbrahlu ordenis isbeidsjās 1562. gadā.** Ordenis bija šaudejis eeschkigo špehku un jau gadeem nihkuloja. Kreewi karoja pret Widsemi un bija dauds kautinos uswarejuschi brunineekus, tā ka tee nespehja wairs turetees. Tad pehdejais ordena preekschneeks Gotards Kellers melleja glahbinu pee poleem, kuri toreis bija špehziga walstiba. Kellers noslehdša 1562. g. ar Polijas šehninu šahhdu lihgumu: Sobinbrahlu ordenis teel pawisam atzelts; Gotards Kellers

patura Kursemi tã herzoga walstibu Polijas wirswaldibã un par to atdod Widssemi Polijai. Igaunija bija jau gadu eepreeksch nahkusi Sweedrijas waldbibã. Tã 1562. gadã isbeidjãs Sobinbrahku ordenis, kuresch bija 360 gadus waldbijis Baltijã.

30. Kurseme herzoga walstiba. (No 1562.—1795. g.)

Ordenam sabruhtot, Kurseme bija 1562. gadã tapusi herzoga walstiba. Pirmãis Kursemes herzogs, Gotards Kellers, usnehma waldbibu gruhtos apstahklos. Muischneeki, kuri lihds tam bija dsihwojuschi pilnigã neatkaribã, daudfreis leedsjãs paklausit herzogam un beeschi suhdsejãs par wina pee Polijas, kuras wirswaldibã Kurseme stahweja. Polija ar labpatifschanu skatijãs us kildam starp herzogu un muischneekem, lai Kursemi wahjinatu un isdewigã brihdi peeweenotu Polijai.

1. **Kellers gahdã par basnijam un skolam.** Kurseme toreis bija jau lutertiziga, bet ar basnijam un skolam isskatijãs behdigi. Kellers lika pahrluhklot basnizas. Isnemot pilsbasnizas mahjas deewkalposchanai, wisã Kursemẽ pahrluhki atrada tikai 3 draudses basnizas un kahdas 6 basnizinas — wehl no katoku laikeem. No mahzitajeem reti kahds prata latwisli. Skolu un skolotaju nebija. Latweeschi, usaugdami bes tizibas mahzidam, bija atsweeschinajuschees kristigai tizibai. Daschi pat behrnus wairs nekristija un swehtija atkal pehz senãm paganu eerascham bluku un miroau swehtkus. Kellers, tadeht pawehleja zelt 70 jaunãs basnizas, tã ari skolas un nabagu mahjas. Winsch pawehleja mahzitajeem ari latwisli wredikot wisãs basnijãs. Lai schos preekschrakstus ispilditu, tad Kellers eezehla basnizas pahrluhkus, kuri pahrraudsija mahzitajus un skolotajus dsihwẽ un amatã un pahrraudsija latweeschus, zil teem eemahzits. Pats herzogs bija daschreis klahht pee pahrlausifschanas un apdahwinaja tos, kas labaki mahzejuschi.

Herzogs usdewa mahzitajeem pahrtulkot latweeschu walodã garigus rakstus. Tã isnahza par Kellera naudu 1586. gadã pirmã latweeschu grahamata ar wirsrakstu „Enchiridion“ (rolas grahamata). Schi grahamata bija nodomata mahzitajeem, no kureem daudsi neprata latwisli, tã ka tulkam daschreis bija jastahw pee kanzeles un japahrtulko mahzitaja wahrdi. —

(Nã ta laika wa'odãs un rakstneezibas peemehru pasneedsu sche tehweresi is pirmãs grahamatas „Enchiridion“: „Ta sweete luudschene. Muuße thows exan to debbes, sweethth thope lows waerdtex, enafes mums toutwe walstibe, lows praetex notefe, ka exan debbes, tha arriditezan wuerrison semmes, muße deniste mahse dode mums schodeen, unde pammet mums muße parade, ka mehß pammetam mussims paradencims, uude nhe wedde mums exan faerdenaschenn, bet atpesth mums no to loune, aesto thoutwe gir ta walstibe unde tas speex unde tas goodtez tur mussige. Amen.“)

Tã Gotards Kellers, buhdams 25 gadus Kursemes herzogs gahdajis par latweescheem, zeldams basnizas un skolas un isdodams pirmo latweeschu grahamatu.

2. **Kursemes herzoga walstiba pehz Kellera.** Pirmãis eewehrojamaikais rakstneeks latweeschu walodã bija

Manzelis, mahzitajs Kursēmē (miris 1645. g.). Manzelis pahrtulkoja gabalus is sw. raksteem, dsejoja garigas dseefmas un isdewa pirmo spredika grahmatu latweefchu walodā, kas dauds tila lasita.

Manzela laitā dsihwoja ari Firekers, leelatais latweefchu garigo dseefmu dsejneeks. Firekers, istudejis teologiju, apprezeja brihwu latweeti un dsihwoja Dobelē latweefchu starpā. Dauds no wina tulkotām dseefmam, kuru pawisam wairak nekā simts, atrodas wehl tagad latweefchu dseefmu grahmatās — ar maseem walodas pahrlabojumeem. Pasihstamatās no tām ir: „Deews Kungs ir muhsu stipra pils“, „No debesim buhs man atnest“, „Gods Deewam ween ar patelshchan“ un zitas. Firekera dseefmam jau ir atskanas un ritums, tā ari laba, dsejiska waloda. Garigās dseefmās winau neweens naw pahrspehjis lihds pat muhsu deenam. — Garigas dseefmas rakstija wehl dauds ziti Kursemes mahzitaji, no kureem minams Wikums Steineks, pehz dsimuma latweetis. Winsch bija mahzitajs Tukumā. Wehl minams dsejneeks „Neredsigais Indriķis“, ari latweetis.

Treschais Kursemes herzogs Jekabs, kurfch waldija 40 gadus, dibinaja kolonijas, buhweja wairak nekā 50 kugus un ussahka tirdsneeziibu ar ahrsemem. Tā wairojās turiba un laiziga labklahjiba. Herzoga laitos Kursemes latweefchi bija garigā un laizigā sinā labaki apgahdati, nekā latweefchi Widsemē, to kari beefchi ispostija un kur poli mehginaja isskaut Lutera tizibu. Kursemes herzoga walstiba pastahweja 233 gadus. Tad 1795. gadā Kursemi peeweenoja Kreewijai.

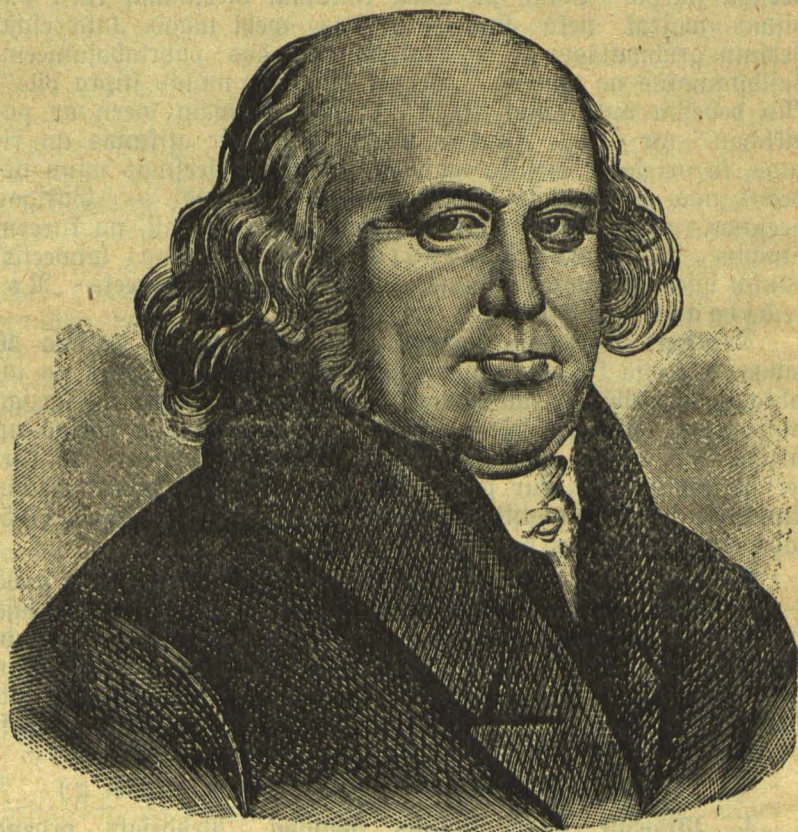
3. **Wezais Stenders** — dsimis 1714. un miris 1796. gadā — bija wiseewehrojamatais rakstneeks Kursēmē. Stenders bija mahzitajs Sunakstē. Winsch farakstija latweefcheem dauds grahmatu un skubinaja tos us lasishchanu un mahzishchanos. Wisu garo muhschu Wezais Stenders puhlejees un gahdajis par latweefchu attihstibu. Sawā kapa akmeni winsch lika eezirst wahrdu „Latwis“, lai gan no dsimuma bija wahzeetis.

31. **Widseme Polijas waldibā.** (No 1562.—1629. g.)

1. **Widseme nahf Polijas waldibā.** Pehdejais ordena preefshneeks Gotards Ketlers patureja pats Kursemi tā herzoga walstibu un Widsemi atdewa Polijai. Bet Kreewija, kura bija gandrihs jau eekarofusi Widsemi, negribeja to atdot. Tadeht iszehlās starp Kreewiju un Poliju karfch, kas wehl daschus gadus postija Widsemi. Tomehr beidsot to patureja Polija. Tikai Riga palika wehl 20 gadus patstahwiga; tad ari ta (1582. g.) padewās Polijai.

2. **Pretreformazija Widsēmē.** Potu waldineeki un tauta bija katoltizigi. Tillsihds Widseme bija eekarota, tad Polijas lehnini sahka apspeest Lutera tizibu un wisadi weizinaja katofus. Zehsis lehnisch eerihkoja katoku bistapa sehdeksti. Rigā atnehma luteraneem Jekaba basnizu, kur lihds tam bija tureti

latweefcheem deewahrđi un atdewa to katoleem. Bet pilsehtas walde atwehleja latweefcheem Jahna basnizu, kurai wehl tagad latweefchu draudse. Uri žitās pilsehtās un uš semem atnehma daschas basnizas un atdewa tās katoleem. Wiđsemē eeradās jesuiti, kuri wajaja un padšina ewangelijuma mahžitajus un publejās laudis atgreest katoku tizibā ar wišadeem lihdsekteem. Tā peemehram šwejneekem jesuiti eestahstija, ka ta-



Garlibs Merķels.

dehl wineem wairs neweizotees ar šweju, ka tee peenehmuschi Lutera tizibu; lai taišot no šudraba šiwis, un dahwinajot tās Šekaba katoku basnizai, tad atkal wiłšchot bagatus lomus.

Polijas lehninšch, Stefans Batorijs, pats dedšigs katolis, wiswairak wežinaja šcho pretreformaziju, bet latweefchu la izigo stahwołli tas wehlejās uš labot. Wišch gribeja noteikt klauschus pehž semes wehrtibas un atželt meefas šodu. Bet 12 semneeki, kurus muišchneeki uš pawehli weda lehnina preeškā, pašchi ešot luhgušchi, lai wišu atstahjot pa wežam. Tad lehninšch teizis: „Łopini pahrmahžami ar pehreenu!”

3. **Sweedri eekaro Widsemi.** Jau ap 1600. gadu Sweedrija ussahka Widsemes deht karu ar Poliju. Karoja 10 gadus no weetas. Karšč un bads breefmigi isposttija Widsemi. Wairak nekà puse no eedsihwotajeem nomira badà waj ar fehrgam. Sweedrijas tehnišč **Gustaws Adolfs** — pehz ihša pameera — turpinaja ščo karu, to wina tehws bija eesahzis. Jau 1625. gadà Gustaws Adolfs bija eekarojis Widsemi. Bet galigi Polija atdewa Widsemi Sweedrijai 1629. gadà.

Polijas waldibas laikà karšč bija plosijees pa Widsemi tahdus 30 gadus. Basnizas bija ispostitas waj sakritušas un bes mahzitajeem. Lutera tizibu apspeeda. Daschi muišneeki, gribedami istapt Polijas waldneekem, peenehna atkal katoku tizibu un pawehleja ari latweescheem to darit. Dauds weetàs latweeschi wehl upureja saweem seneem paganu elkeem un tos peeluhdša.

32. **Widseme Sweedrijas waldibà.** (No 1629.—1721. g.)

1. **Gustaws Adolfs** šanehna Widsemi behdigà stahwokli: Basnizas bija ispostitas, školu nebija; truhka mahzitaju un školotaju. Lutera tiziba bija Widsemē gandrihs isdeldeta. Sweedrija toreis bija škaidra ewangelijuma mahziba un brihwa, turiga semneeku kahrtā. Sweedrijas waldneeki puhlejās ari Widsemē atjaunot Lutera tizibu un ušlabot latweeschu behdigo stahwokli. Wiswairak par to gahdajuschi tehnišč Gustaws Adolfs un Karlis XI.

Gustaws Adolfs waldija par Widsemi tikai ihšu laiku. Winšč krita Lizenes kaujā. Tomehr tas šche zehlis gimnasijas un sematas školas un ruhpejees par basnizas leetam un labakeem likumeem. Kad karà pret Poliju wina generati tam dewa padomu, ispostit Widsemi, tad Gustaws Adolfs atbideja: „Es nekaroju ar semneekem; negribu tos postà gruhst, bet wehlos, lai semneekem labi klahtos.“

2. **Karla XI. waldibas laiks.** Sweedru tehnišč Karlis XI. šawà garajā waldibas laikà (no 1660.—1697. g.) Widsemē daudš ruhpejees par ewangelisko tizibu un latweeschu labklahjibu. Winšč dewa Widsemei basnizas likumus. Kreewu keisars Nikolajs I. šchos paschus likumus ar dascheem pahrgrosijumeem un papildinajumeem apstiprinaja preekšč wišam Lutera draudsem Kreewijā. Karla XI. basnizas likumi eeweda draudsem noteiktu kahrtibu: mahzitajus atwabinjaja no nodokteem, bet par mahzitaju wareja tagad eezelt tikai tahdus, kas nolikuschi likumigu ekšamenu. Konsistorija usfraudsija, ka garidsneeki dšihwo deembijigi un bagatigi šludina Dewa wahrđus. Draudses lozekus pahrklausija tizibas mahzibās; ari muišneeku jaunawam un jaunekteem bija 4 reis gadà jaet pahrklausiščanā.

Jahnis Fishers, ta laika generalsuperintendents, šahka gahdat par latweeschu školosčanu un isdalija par weli nabaga laudim grahmatas. Fishers weda dirvus lat-

weefchu behrnus uf Sweedriju un pahrklausija tos kehina preefchâ. Karlis XI., kurfch Fischeram dahwinaja leelu ustizibu, pawehleja zelt latweefcheem skolas un pahrtulkot bibeli latwiſki. Pirmâ latweefchu bibeles, preefch kuras pats kehniſch dewa 7500 dahlderu, isnahza 1500 ekſemplaros. Kehniſch lika katrai Widſemes baſnizai peeſuhtit pa weenai bibeles. Starp draudſes lozeſkeem ta maſ iſplatijs. Muſſnes mahzitajs Ernſts Glikſ pahrtulkoja ſcho bibeli latweefchu walodâ. Jaunâ deriba bija 1685. g. pahrtulkota un Wezâ 1689. gadâ. Glikſ bibeles tulkojums iſdewees teizami, tâ ta wehlaſos iſdewumos bija japahrlabo tilai ſihkumi.

Karlis XI. ari ruhpejâs par latweefchu laižigo labſlahjibu. Wiſch noteiza, ta nedrihtſt patwaſigi paaugſtinat klaufchus un nodoklus un rakſtija muiſchneekem, lai atzel „neghligo werdsibu“. Bet ſcho leelo atſwabinaſchanas darbu Karlis XI. wehl newareja iſweſt galâ.

3. **Widſeme nahf Kreewijas waldibâ.** Kreewu keiſars Peteris Leelais gribeja ſawas walſtibas robeschas paplaſchinat lihds Baltijas juhrai, lai weizinatu Kreewijas tirdſneezibu ar Bakar-Giropu. Tadeht iſzehlâs 1700. g. ſtarp Kreewiju un Sweedriju tâ ſauktais Seemeku karſch. Sahkumâ ſweedru kehniſch Karlis XII. uſwareja kreewus. Bet 10 gadu laika Petera Leelâ ſeldmarſchals Scheremetjewſ eekarolja wiſu Widſemi. Neeen karſch bija iſpoſtijis Widſemi, bet ari breeſmigs mehriſ 1710. gadâ. Keiſars dahwinaja par Widſemes eekarofchanu Scheremetjewam abas Peebalgas, kuras wehl tagad peeder wina pehznahzejeem. Sweedrija gali gi atdewa Widſemi Kreewijai meera lihgumâ 1721. gadâ. No ta laika Widſeme peeder Kreewijai.

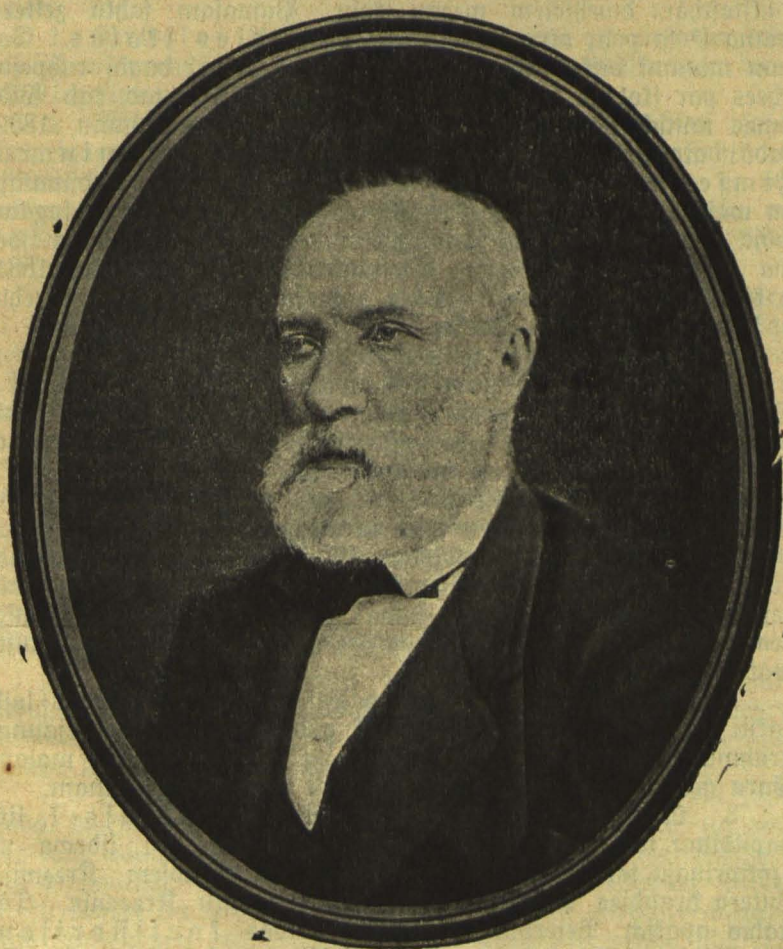
33. **Eutera draudſes Kreewijâ.**

1. **Dſimtbuhſchanas atzelſchana un laižiga labſlahjiba.** Dſimtbuhſchana un ſkolu truhkums bija leeli kawekki, ta ewangelijums newareja pee latweefcheem neſt peenahzigus auglus. Kreewijas waldneeki atzehla dſimtbuhſchanu un gahdaja par latweefchu labſlahjibu.

Keiſareene Katrina II. apmelleja Widſemi un pati redſeja latweefchu behdigos apſtahtlus. Wina pawehleja Widſemes landtagam uſlabot ſemneeku ſtahwolkli. Landtags ſanahza 1767. g. apſpreest, tâ waldneezes augtâ pawehle iſpildama. Latweefchu labdaris, Aiſkraukles barons Schulzs, bija neſen iſdewis preefch ſaweem ſemneekem tâ ſauktos „Aiſkraukles ſemneeku likumus“, kuros bija noſazits nodoklu un noſalpoſjamo deenu mehriſ. Ja ſemneeks to iſpildijis, tad pahrejâ manta peeder winam paſcham. Lihds tam ſemneeks ar wiſu mantu peedereja muiſchaj. Schulzs eeteiza landtagam eewest wina „ſemneeku likumus“ wiſâs muiſchâs; zaur to zelſchotees leels labums paſcheem muiſchneekem, jo ſemneeki tap-

ſhot ſtrahdigati, kad wareshot ari preekſch ſewis ſtrahdat. Landtags nepeenehma Schulza preekſchlikumu, bet noſpreeda zitus pahrlabojumus, kas netika wiſur iſpilditi. Bet lamehr wehl paſtahweja dſimtbuſchana, tilmehr ſemneeki newareja tiſt pee turibas un labklahjibas.

Garlibſ Merkels — dſ. 1769. g. un miris 1850. g. — ir leelakais latweeſchu brihwibas karotajs. Samos eewehro-



Jahnis Zimſe.

jamos rakstos („Latweeſchi“, „Widſemes ſenatne“, „Wanems Imanta“, „Brihwee latweeſchi un igauni“ un zitos) Merkels dedſigeem wahrdeem aplaroja dſimtbuſchanas launumus. Wina raksti nahza rokâ paſcham keiſaram Alekſandram I., kuſch par to dewa Merkelam 300 rublu leelu gada penſiju. Zars At-

šwabīnatajs Aleksandrs II. atzēhla dšimtbuhšchanu Kursēmē 1818. g. un Widsemē 1819. g. Keisars pawehleja dšimtbuhšchanas atzēšchanas deenu ari turpmat šwehtit par peeminu. Lai gan tas wišur nenoteek, tomehr Zars Atšwabīnatajs paliks latweešcheem muhschigā peeminā. Latweešchu turiba un labklahjiba wairojās, kad šahla eepirkt mahjas par dšimtu — Widsemē ap 1850. g. un Kursēmē pehz 1860. gada.

2. Latweešcheem nahš gara gaišma no školam un grahmatam.

Keisars Aleksandrs I. jau pawehleja zelt školās: uš it iuhštostohārā dwehselem weenu školu. Pamašam šahla zeltees weena škola pehz otras, wispirms draudšes školās. Godam miāmi biškaps Walters un Ulmanis, kuri daudš ruhpejušchees par školam. Sektmigi školās usplauka tikai tad, kad Widsemes muišchneeziba, uš biškapa Waltera pamudinajumu, 1839. gadā atwehra pirmo draudšes školotāju seminaru, Zimšes wadibā. Šahnis Zimse bija eewehrojams audšinatajs un wairak nekā 40 gadus seminara direktors. Winšch šagatawoja uš anātu kreetnus školotājus un ehrgelneekus. Zimse išdewa „Deesmu rotu“ (tautas dseesmas uš balsim) un mira 1881. g. kā seminara direktors. Wina audšekni un draugi tam zehla uš šapa peeminelli ar usrakstu:

No tumšibas uš gaišmu tu tautu wādiji

Un jaušām dseesmu škanam tai firdi zildiji.

Turpat Waskā muišchneeziba zehla ari pagašta školotāju seminaru. Pagašta školās šahla zelt šewišchi pehz 1860. gada, kuras tagad jaapmeklē wišeem behrneem.

Školu pagaidu likums no 1887. gada pawehleja tautas školās mahzit kreemu walodā wišus preekšmetus, isnemot tizibas mahzibas un latweešchu walodas štundas. Pehdejā laikā šahš ruhpiigi peekopt mahjas mahzibu; jo behrni, kas školā eestahjotees neprot labi lasit šawā walodā, newar ari šekmigi eemahzitees ne tizibas mahzibas, ne zitus preekšmetus walštis walodā.

Tagad latweešcheem isnahš wairak nedēlas un deenas laišrakšti un dašchi mehnešchrakšti. Št gadus peenahš klahš jaunās grahmatas, kas išplata gara gaišmu pa wišām Latwijas malam. Gara gaišma šagatawo augligaku šemi ari ewangelijumam.

3. **Lutera basnizas tagadnē.** Keisars Nikolajs I. šika papildinat šweedru basnizas likumus, ko Karlis XI. išdewa, un apštīprinaja tos preekšch wišām Lutera draudšem Kreewijā. Lutera draudšes ir iškaištas kolonijās pa wišu Kreewiju. Tās štahw apatšch Peterburgas un Maškawas konsistorijām. Bet Widšemei, Kursemei un Igaunijai ir šatrai šawa konsistorija, kas pahrrauga tizibas mahzibu un draudšes garigo dšihwi un išspreekšch basnizas leetas. Generalsuperintendenti it gadus šafauz šawas konsistorijas eezirkna mahzitājus uš wispahrigām šinodem, kur pahršpreekšch draudšes majadšibas. Katrā aprinkā ir šaws prahwests, kuršch tur usrauga garigo dšihwi. Prahwests ar šawa aprinkā mahzitajeem mehds gadā notu-

ret diwas sapulzes jeb konferences, kur neween pahrrundā sava aprinkā vajadzības, bet jau eepreēsch apspreēsch ari tos jautajumus, kas wehlat isspreēschami wispahrigā sinodē. Basnizas laizigās vajadzības apspreēsch un apgahdā basnizas konwents, kursch fastahw no draudses muischu un pagastu aistahwjeem. Mahzitaju wehleschanu isdara gan basnizas konwenti, gan ari patroni.

4. **Lutera draudses mihlestibas darbi.** Lutera draudse lasa mihlestibas dahwanas Deewa walsstibas isplatishanai un ziteem labdarigeem mehrteem, no kureem eewehrojamafee ir schee:

1. Bibeles beedriba, kura gahdā par lehteem bibeles isdewumeem. Bibeles kase apgahdā masturigos draudses lozekkus ar smehteem raksteem.

2. Misiones dahwanas muhsu draudses suhta Leipzigas misiones beedribai; jo paschi nespehjam isfuhtit un usturet sawus misionarus. Pee kristigas draudses peeder ap 500 miljonu, bet paganu tumšibā wehl miht 1000 miljoni zilweku, pee kureem strahdā ap 10,000 balto misionaru un kahdi 50,000 eedsimto mahzitaju un skolotaju.

3. „Ewangelijuma palihdsibas lahde“, kurai ik gadus eenahf prahwas sumas, palihds masturigām draudsem zelt basnizas un skolas un usturet mahzitajus un skolotajus. „Palihdsibas lahde“ dibinata 1859. g. un strahdajusi lihds schim ar labeem panahkumeem. — Daschās draudses ir sawa ihpascha pabalsta kase, no kuras pabalsta masturigos draudses lozekkus slimibas un nelaimes atgadijumos.

Lutera draudse ar sawām mihlestibas dahwanam palihds usturet wehl daschadas labdarigas eestahdes, tā: kurlmehmu skolas, aklu eestahdes, „Sarkano Krustu“, kas apkopj karā eewainotus, spitaligu un wahjprahligu namus u. t. pr.

34. Ewangelijuma draudses sektes.

No ewangeliskām Lutera un reformeto draudsem ar laiku atdalijās daschas masas tizibas schkiras jeb sektes. Eewehrojama kās sektes muhsu semē ir: 1) brahtu draudse jeb hernhuteeschi, 2) baptisti un 3) apustulu draudse jeb irwingeeschi.

1. **Brahtu draudse.** Grāfs Zinzendorfs, dšimis 1700. gadā, dibinaja brahtu draudsi sawā muischā Hernhutē, un peh3 tās sawz winus ari par hernhuteescheem. Zinzendorfs, buhdams jau pusmuhscha wihrs, sahla studet teologiju, eestahjās garidsneeku kahrtā un nomira tā brahtu draudses pirmais biskaps. Kad sahla wajat brahtu draudsi un Zinzendorfu paschu isdsina is semes, tad tas zekloja 10 gadus pa Eiropu un Ameriku, dibinadams jaunas draudses. Tā ihšā laikā zehlās brahtu draudses Wahzijā, Anglijā, Amerikā un Widsemē, ko ari apmeklejis pats Zinzendorfs. — Brahtu draudsei ir tās paschas mahzibas, tā Lutera draudsei, tikai daschās eetaisēs ta no mums atschkiras. Winai ir schahdi amati: biskapi, presbiteri, diakoni, un „sazi-

taji". Brahtu draudse arweenu dedfigi apleezinajusi pestischanu zaur Jesu Kristu un no schehlastibas, un skubinajusi us tuwaku mihlestibu un deewbijigu dsihwoschanu. Pahmetumu hernhuteeschchi pelnijuschi tikai zaur sawu garigo augstprahhibu, tadeht ka tee turejās par „maso jeb swehto pulzinu“ un zitus sawa par „pasaules behrneem“. Pat deewkalposchanā tee schkihra draudses lozekkus laulatu un atraitnu, jauneku un behrnu koros. Widsemē ir daudj draudses hernhuteeschchi „faeeschanas nami jeb lambari“, kur latweeschchi gadeem atspirdsinajuschees pee Deewa wahrdeem. Prahtneezibas un netizibas laikos brahtu draudse turejusi tizibas karogu. Tagad „lambari“ stahw Widsemē daudj weetas tufschchi.

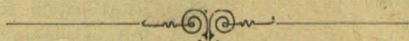
2. **Baptisti.** Jau Lutera laikos Wahzijā daschi mahzija, ka newajagot kristit behrnus, bet peeauguschus zilmekus. Schi ir wehl tagad baptistu eewehrojama kā mahziba, ka tee nekrista behrnus, bet tikai peeauguschus. Tadeht tos ari sawz par baptisteem, t. i. „kristitaji“. Wini isplatijās neween Wahzijā, bet ari Anglijā. No wajaschanam glahbdamees, baptisti gahja us Seemel-Ameriku, kur teem tagad ap 4 milj. peekriteju. Ari Kursēmē un Rigā ir baptistu draudses. Draudses preekschneeki ir wezakee un mahzijtaji, daschreis schee abi amati saweenoti. Baptisteem naw kopigas basnizas waldes, bet katra draudse par sewi pahrwalda un wada sawas darischanas. Par mahzitaju war eezelt ari weenkahrschu, nemahzitu zilweku, bet neweens nedrihst spredikot, lam draudse naw dewusi us to atkaju. Eewehrojams tas, ka pati draudse pahrwalda basnizas leetas un eezel sawus mahzitajus, zaur ko wisi draudses lozekki nem dsihwu dalibu un labprahht nes leelus upurus sawai basnizai par labu.

3. **Apustufu draudse jeb irwingeeschi.** Londonā dsihwoja ap 1830. gadu mahzitajs Irwings. Tas sahka mahzit, ka ar tizigu luhgjschanu dabujot ari tagad, tāpat kā apustufu laikos, garigās dahwanas: runat sweschās mehlēs, praweetot u. t. pr. Wina tadeht atzehla no mahzitaja amata. Irwings, kursch bija loti apdahwinats un leels runatajs, sahka nu wehl dedsigaki sludina sawu jauno mahzibu un nodibinaja „apustufu draudsi“, ko pehz wina wahrda sawa ari par „irwingeescheem“.

Behz Irwinga nahwes tad ari radās wihri, kas teizās dabujuschi apustufu garigās dahwanas. Deews winus tadeht esot aizinajis par praweeschcheem. Tee eezehla 12 apustufus par draudses waditajeem. Apustufi atkal iswehleja ewangelistus un ganus jeb engelus. Ihstee strahdneeki draudse ir gani jeb engeki, kureem peedoti par pasihgeem 6 wezakee un 6 diakoni. Bes garigām dahwanam irwingeeschi wehl mahza, ka Kristus drihs atnahschot un uszelschot tuhstoschgadu walstibu, kurā eeeschot wisi tizigee, pee kureem wini paschi peeskaitās, bet ziti kritischot sodā. — Ari Rigā ir irwingeeschi draudse.

Wisām sektem ir weens un tas pats mehrkis, proti: fastahdit azim redsamo „swehto beedribu“ jeb pulzinat ap sewi

tikai „ihsti tizigos“. Tadeht ari wifas sektes saužas „tizi-
 gee“, „isredsetee“, „Deewa behrni“ un „masais jeb swehtais pul-
 zinsch“. Bet tas ir neisdamams darbs; jo wifur ir kopâ tizigi
 un netizigi, labi un launi. Wisâs draudsês aug un augs kwee-
 schi un niknâ jahle „kopâ lihds plaujamam laikam“. Tâ tas
 Kungs pats pawehlejis: „Ei aug abi kopâ lihds
 plaujamam laikam!“ (Mat. 13, 30.) Bet „plaujamâ
 laikâ“ tas Augstais Gans pats abus schirs, un „tos kweeschus“
 winsch sakrahs sawos debesu schluhos.



Satura rahditajs.

I. No apustuku lihbf Lutera laikeem.		Nr.	Lap. p.
Nr.	Lap. p.	18. Luters Wormjā un Wartburgā	23
1. Bajafāšanas laiki	3	19. Reformazija turpinajas	24
2. Konstantins Leelais	6	20. Augsburgas tizibas apleeziba	25
3. Muhi un klosteri	6	21. Lutera mahjas dsihve un nahve	25
4. Muhamedaneeſchi	8	22. Lutera tizibas apfarotaji un aifstahwetaji	27
5. Kristiga draudse sadalas divās draudfēs	8	23. Reformelā tiziba un angfu bafniza	29
6. Kristiga tiziba Kreewijā	9	24. Katofu draudse un jesuiti	31
7. Krustakari	10	III. Kristiga tiziba muhfu dsintenz.	
8. Romas pahvesti	11	A. Latweefchi katofu tizibā.	
9. Pahwesta waras seedu laiki	12	25. Pirmais Widsfemes bifkaps Meinarsds	32
10. Melabas eerafčas Romas katofu bafnijā	14	26. Bifkaps Bertolds	33
11. Mehginajumi katofu bafnizu atjaunot	14	27. Treschais bifkaps Alberts	34
II. Reformazija jeb tizibas atjaunoſhana.		28. Katofu tizibas laifmets Baltijā	35
12. Luters tehwa mahjā un ſkolā	17	B. Latweefchi Lutera tizibā.	
13. Luters augſtſkolā	18	29. Lutera tiziba Widsfemē ordena laifā	36
14. Luters klosteri	19	30. Kurfeme herzoga walſtiba	38
15. Luters Witenbergā un Romā	19	31. Widsfeme Polijas waldbibā	39
16. Luters apfaro atlaiſčas	20	32. Widsfeme Sweedrijas waldbibā	41
17. Pahwests fauz Luteru pee atbildibas	20	33. Lutera draudfēs Kreewijā	42
		34. Ewangelijuma draudfēs ſettes	45



Īkolas grahmatas:

Wadons un ufdewumi. Matšā ešeeta 48 lap.

Sin. Rom. ped. grahm. ref. par to spreesch: „Pirmā weatā stahdams A. Zendes „Wadons un ufdewumi“, turā rehlinafchanas metodika faweenota ar behrna praktisku nobarbinafchanu. Skaut mums daudš buhtu tahdu basniztungu, kas tahdi leetprateji labu grahmatu fastahdīfchanā, tā mahzītajs Zende.“

„Balsi“ ĩahds matematikas skolotajš raksta: „De fastopots pahri par 1400 ufdewumu, kas loti ruhpigi un sistematiski fastahrtoti, stingri turotees pee prinzipa „no weeglatā uf gruhata“. Šau no pašča pirmā azu ūsmeteena patihlami pahrstēids ufdewumu leelā dashadiba un wīnu saturs: tee pa leelum leelai dašai nemti īf Latweefchu dshīwes un fastahditi tīf ihši un staidri, tā labati naw to wehletees. Grahmatinā beš ufdewumeem īr wehl „Wadons“, taš īr metodiski aīfrahdījumi, fastahditi ar leetpratību. Tā tad grahmata eeteizama neween skolotaju, bet ari wežān nopeetnāi eewehribai.“

Rehĳīnu ufdewumi tautskolam. Pirmā daša. Matšā ešeeta 25 lap.

Šhi grahmata īr pahstrahdajums no „Wadons un ufdewumi“, bet beš metodīfkeem aīfrahdījumeem.

—Otrā daša. Galwas un tafeles rehlinafchana staitkos pahri par šimtu ar wīšām arītmētīšām darbībam. Matšā ešeeta 20 lap.

Biberu Juris par to raksta: „Šhi daša fewīfchki žaur to eewehrojama, tā autorš ari otrā mahzības gabā peegreesch jo leelu wehribu galwas rehĳīneem. Zende rihhojees wīšai apdomīgi un peemehrojīs „Ufdewumus“ behrna garīgai atihstībai. Ari šchāi dašā J. pahreet nemānot foli pa šolim, no weegleem ufdewumeem uf gruhataem. Ufdofchanas naw tulkofjumi, bet nemtas no tautāš dshīwes un ihši latwīfšas. De fastopam weetejās parahdības gan no geografijas, gan no wehstures, to tulkotās grahmatās welh mellejam. De mehš eepa-sīhtamees ar Latwījas kalneem, upem, pilsehtam. De mums dīwešch preti spīr-dšīnoscha dšimtenes wehšmina. Žaur šcho ihpašchību „Ufdewumi“ tautskolam buhš fewīfchki mīhki. — Zendeš metode īr originela un asprahtīga un pel-na jo plašču eewehribu.“

Tizbas mahzība. Paģašā un elementarškolam. Ar bildem. Matšā ešeeta 50 lap. 6. īfdewums. Satus: 1) Bībeles stahsti un bašnizas wehsture, 2) dšeešmas un melbīju pantīni, 3) katķīms un bībeles perščas. „Tizbas mahzībā“ īr tee pašchi bībeles stahsti, kas šchāi grahmatā un beīgās minetā bašnizas wehsture.

Bībeles īfahīli. Ar bildem. Matšā ešeeti 30 lap.

No Rīgas Mahz. Apgab. Kuratorijas atkauti leetofchānāi tautskolās.

Bašnizas wehsture. Ar bildem. Matšā ešeeta 20 lap.

Atkauta leetofchānāi tautskolās.

„Dšimtenes Wehstnescha“ redalģija uf pehbejām īfchētrām grahmatām aīfrahdīdama, raksta: „Eteitšas un eeteizamas grahmatas, turas farastijis ne wīš mahzītajs, bet pedagogs (tā šinams, Zendeš īgš fatwā laīkā apmetlejis Žimšes seminarur un bījis ari par skolotaju). Wīš farastīšs weentahrfchki un saprotami, eet no weeglatā uf gruhata weeglā fahrtā. Tāpat bībeles stahstōš naw newajādģiga plaščuma. Bašnizas wehsturē eepihšs daudš no latweefchu dshīwes bašnizas un tizības šinā.“