

Latvijas Universitāte
Pedagoģijas, psiholoģijas un mākslas fakultāte
Izglītības zinātņu un pedagoģisko inovāciju nodaļa

**DUĀLĀS KARJERAS NOZĪME VIDZEMES REĢIONA SPORTU
SKOLU ATTĪSTĪBĀ**

MAĢISTRA DARBS

Autors: **Rihards Parandjuks**

Studenta apliecības Nr.: rp17039

Darba vadītājs: docents Dr. Sc. admin.,doc. Ilvis Ābeļkalns

RĪGA 2018

ANOTĀCIJA

Maģistra darba tēma – Duālās karjeras nozīme Vidzemes reģiona sportu skolu attīstībā. Darba mērķis – Pētīt un analizēt duālās karjeras ietekmi uz Vidzemes reģiona sporta skolu pilnveidi, kā arī izveidot sadarbības līgumus starp sporta skolām uz mācību iestādēm.

Darbs sastāv no ievada, teorētiskās daļas, praktiski pētnieciskās daļas, secinājumiem un rezultātu analīzes.

Maģistra darba autors teorētiskajā daļā pētīja un analizēja Latvijas sporta izglītības sistēmu un duālās karjeras piemērus citās valstīs.

Praktiski pētnieciskajā daļā tika anketēti 9 lielāko Vidzemes sporta skolu direktori, kā arī 73 sportisti, kas trenējas kādā no pētījumā iesaistītajām sporta skolām. Noslēguma daļā izdarīti secinājumi par iegūtajiem datiem. Duālā karjera Latvijas izglītības sistēmā ir daļēji funkcionējoša.

Atslēgvārdi: *duālā karjera, izglītības vadība, Vidzemes reģiona sporta skolas, sports.*

ANNOTATION

The theme of the Master Thesis - The significance of a dual career in the development of sports schools in Vidzemes region. The purpose of the thesis – Research and analyse the impact of a dual career in the development of sports schools in Vidzemes region and establish cooperation agreements between sports schools and educational institutions.

The paper consists of an introduction, theoretical part, practical part of the research, conclusions and analysis of the results.

In the theoretical part of the thesis the author researched and analysed Latvian sports education system and examples of dual careers in other countries. In the practical part of the research 9 major Vidzeme's sports school directors and 73 athletes who were training in one of the sports schools involved in the study were questioned. In the final section of the thesis conclusions are made based on the obtained data. The dual career in Latvian education system is partially functional.

Keywords: *dual career, education management, Vidzeme regional sports schools, sports*

SATURA RĀDĪTĀJS

ANOTĀCIJA	2
APZĪMĒJUMU SARAKSTS	5
IEVADS	6
TEORĒTISKĀ DAĻA	13
1.LATVIJAS SPORTA IZGLĪTĪBAS SISTĒMA	13
1.2. Duālā karjera	17
1.2. Vadītāja loma izglītības iestādē	22
1.3. Latvijas sporta izglītības vēsture	28
PRAKTISKI PĒTNIECISKĀ DAĻA	34
2. DUĀLĀS KARJERAS IESPĒJAS VIDZEMES REĢIONA SPORTA SKOLĀS	34
2.1. Pētījuma metodoloģija	34
2.2. Pašvērtējuma ziņojumu analīze	36
2.3.Duālā karjera sportistu vērtējumā	40
2.4.Duālā karjera direktoru vērtējumā	46
2.4. Ekspertu viedokļu analīze par sportistu duālo karjeru	51
3. SADARBĪBAS LĪGUMI	58
NOBEIGUMS UN SECINĀJUMI	62
LITERATŪRAS SARAKSTS	66
PIELIKUMI	70

APZĪMĒJUMU SARAKSTS

ADSC – *Athletes Dual Sports Career*

BJSS – *Bērnu Jaunatnes sporta skola*

CPV – *Cēsu Pilsētas vidusskola*

EAFU – *Elite Athlete Friendly University program*

ES – *Eiropas Savienība*

EUGD – *Europien Guideline in Dual Creer*

IzM – *Izglītības Ministrija*

LSPA – *Latvijas Sporta Pedagoģijas Akadēmija*

LU – *Latvijas Universitāte*

LSIIDP- *Latvijas Sporta Izglītības Iestāžu Direktoru Padome*

MSG – *Murjāņu Sporta ģimnāzija*

NPBEA – *National Policy Board for Education Administration*

PSS – *Pilsētas sporta skola*

TASS – *Talanted Athlete Scholarship Scheme*

VR – *Vidzemes reģions*

IEVADS

Sports kļuvis par neatņemamu sabiedrības daļu, kas veicina dažāda veida sociālās un komunikācijas funkcijas. Laika gaitā tā definīcija kļuvusi par plašu un visaptverošu jēdzienu. Galvenais dokuments pasaules sporta pamatnostādnes ir Olimpiskā harta, kas savā saturā vērš uzmanību uz ķermeņa un prāta savstarpējai harmonijai (Olimpiskā harta...2004). Pamata doma veicina katra indivīda nepārtrauktu pilnveidošanos un savstarpējas mijiedarbības veicināšanu starp emocionālo un fizisko stāvokli.

Latvijas valsts sporta oficiālajā definīcijā minēts, ka sports ir visu vedu individuālās vai organizētās aktivitātes, fiziskās un garīgās veselības saglabāšanai un uzlabošanai, kā arī panākumu gūšanai un sporta sacensībām (Sporta likums...2002). Arī šajā skaidrojumā papildus uzsvērts fakts, ka personība nevar būt pilnīga, ja indivīds nepievērš pietiekami daudz uzmanības savas garīgās vides pilnveidošanai.

Vēl viens nozīmīgs un starptautisks sporta politikas dokuments ir Eiropas Sporta harta. Tā saturā svarīgs aspekts minēts savstarpējas cieņas un tolerances veidošana ar sporta darbības ietekmi. Visiem cilvēkiem, neatkarīgi no viņu dzimuma, rases, reliģiskās piederības vai veselības stāvokļa, ir jārod iespēja nodarboties ar dažāda veida un līmeņa fiziskām aktivitātēm (Eiropas sporta...2004). Tas ir vitāli svarīgs faktors mūsdienu sabiedrībā, kad joprojām pastāv dažāda veida diskriminācijas. Pateicoties vairāku starptautisko sporta veidu federāciju aktīvam darbam, sports tiek uzskatīts par vienu no svarīgākajiem pamata principiem tolerantas sabiedrības veidošanā.

Duālās karjeras aktualitāte kļuvusi nozīmīga visā Eiropas Savienībā, jo tas ir viens no galvenajiem instrumentiem sociālās dzīves uzlabošanai. Darba autors norāda, ka sporta un mācību procesa apvienojums ir produktīvs veids, kā panākt personības attīstīšanos. Tas nodrošina ķermeņa un prāta savstarpēju mijiedarbību, kā rezultātā indivīds panāk personīgā potenciālā sasniegšanu augstākajā līmenī. Otrs nozīmīgais aspekts, ir Latvijas pašreizējā situācija saistībā ar duālās karjeras sistēmas nepilnībām. Vairāki sporta funkcionāri, sporta skolu pārstāvji, augstskolu pasniedzēji ir norādījuši, ka pastāv problemātiska situācija ar sporta un mācību procesa apvienošanu Latvijas izglītības sistēmā. Abus komponentus sarežģīti apvienot pamatskolas un vidusskolas periodā, tomēr, pēc autora pieredzes, vēl lielāks izaicinājums ir laika posms augstākajās izglītības iestādēs.

Darba autors norāda, ka iepriekš minētā problēma risināma bez lielām finansiālajām investīcijām. Pamata darbības, lai attīstītu duālo karjeru starp izglītības iestādēm, ir komunikācija un vēlme attīstīties.

Tēmas aktualitāte. Duālās karjeras pamata būtība tiešā mērā saistīta ar iepriekš minētās Olimpiskās hartas vadlīnijām un galveno vēstījumu. Individīds ir spējīgs attīstīties kā personība, tikai savstarpējā mijiedarbībā ar prāta un ķermeņa harmoniju. Eiropā šo sakarību izprot aizvien vairāk, tāpēc velta papildus finansiālos un cilvēku resursus, lai sakārtotu duālās karjeras sistēmu nacionālā līmenī. Nācijās interesēs ir virzīt sporta sabiedrību uz izglītības jomu, jo tādā veidā tiek attīstīts redzesloks un palielinās iespējas īstenot savu potenciālu darba tirgū. Īpaši aktuāli tas kļūst brīdī, kad potenciālais augstas klases sportists nerealizē sportiskās ambīcijas un nepietiekamas izglītības dēļ, nespēj iekļauties sabiedrībā gan sociālā, gan ekonomiskā ziņā (Lī, 2017). Lai šāda veida gadījumi būtu pēc iespējas mazāk, bērniem nepieciešams veidot pateicīgus apstākļus, lai sportu ar mācībām būtu iespējams apvienot, neietekmējot kāda procesa kvalitāti. Vēlākā posmā, indivīdam attīstoties, sistēmai ir jāmotivē uz augstākās izglītības apguves procesu, kuras pamatā ir dažādas papildus motivācijas saistībā ar sporta un mācību apvienošanas priekšrocībām.

Duālās karjeras attīstība ir atkarīga no vairākiem faktoriem. Svarīgs valsts politikas kopējais redzējums, kādā veidā tiek pilnveidota sporta sistēma un duāls karjerai loma tajā (Domville...2018). Tomēr lielu ieguldījumu iespējams sniegt atbildīgajām sporta pašvaldības iestādēm, kas, visbiežāk, ir lokālās sporta skolas. To tiešie uzdevumi ir veicināt bērnu sporta popularitāti, nodrošināt dalību sacensībās, kā arī aktualizēt veselīgu dzīves veidu. Darba autors uzskata, ka sporta skolām ir jāizrāda iniciatīva un jāveido dažāda līmeņa duālās karjeras sadarbības iestrādes. To apjoms var būt dažāds, tomēr svarīgi ir virzīt audzēkņa intereses uz sporta un mācību procesa veiksmīgu apvienošanu.

Darba autors vēlējās uzsvērt iespējamās sadarbības veidus starp sporta skolām un vispārīzglītojošām izglītības iestādēm. Skolēniem, kas ikdienā apvieno divus primāros attīstības virzienus – veic mācības procesu un piedalās profesionālās ievirzes sporta nodarbībās -, jāsaņem atbalsts no abām iestādēm.

Papildus jāaktualizē fakts, ka aktīvi nodarbojoties ar sportu un vienlaikus sekmīgi mācoties, ir iespējams paaugstināt savu vērtību dažādās dzīves sfērās. Bieži uzskatīts, ka fiziskās aktivitātes sporta skolu līmenī negatīvā ziņā iespaido mācību sekmes, norāda autors. Tomēr ar attiecīgu audzināšanu un pareizu motivēšanu, ir iespējamas panākt kvalitatīvu mācību procesa un sporta aktivitāšu apvienošanu (Knight, 2018).

Attiecīgajā vecuma posmā, perspektīvākais duālās karjeras attīstības veids, ir sporta klašu izveide. To iespējamais saturs var atšķirties – piemēram, akcenta vēršana un

profesionālā sporta virzību vai vispārējās veselības attīstību. Tomēr nozīmīgi šajā posmā ir saglabāt ciešo korelāciju starp mācību un sporta kvalitāti.

Nākamais etaps, kas nepieciešams duālās karjeras virzībā, ir augstskolas posms. Autors uzsver, ka Latvijas sporta sistēmā, jaunie atlēti tiek sagatavoti labā līmenī līdz vidusskolas absolvēšanai. Tās pamatā ir vietējās sporta skolas, kas iespēju robežās sagādā audzēkņus ar nepieciešamo sacensību apriti, inventāru un pats svaigākais – attiecīgo sporta treneri. Atsaucoties uz pētnieciskās daļas gūtajiem datiem, lielai daļai sporta skolu audzēkņu sadarbība ar sporta skolu noslēdzās pēc 12.klases absolvēšanas. Tomēr Ministru Kabineta noteikumi paredz iespēju turpināt iesākto sporta programmu līdz 25 gadu vecumam (Ministru kabinets...2011). Galvenais iemesls šādas opcijas neizmantošanai – nepiemēroti apstākļi (piemēram, infrastruktūras problēmas) studiju apvienošanai ar sportu.

Kā iespējamo alternatīvu Maģistra darba autors norāda sporta skolu un augstskolu sadarbības iespējas. Savstarpēji noslēdzot līgumu, abas izglītības iestādes var nodrošināt attiecīgo pienesumu duālās karjeras attīstībā. Sporta skolu uzdevums būtu sagatavot jaunus audzēkņus, kas varētu iekļauties studentu sporta aprītē, savukārt, augstskolu uzdevums - nodrošināt konkrētajiem sportistiem iespējas studēt, sniedzot sociālās garantijas.

Rezultātā jauniešiem, kas noslēdzis vidusskolas posmu, ir papildus motivācija turpināt nodarboties ar sportu arī augstskolā.

Duālās karjeras tēma kļūst aizvien aktuālāka gan Latvijā, gan Eiropā. Vien no šī procesa ietekmējošiem faktoriem ir sporta pieaugoša popularitāte sabiedrībā kopumā. Lielai daļai cilvēku, sportošana ir kļuvusi par hobiju. To apstiprina 2017.gada statistikas dati, kas norāda, Latvijas iedzīvotāji nodarbojas ar fiziskām aktivitātēm ikdienā. Skaitis sasniedz 68% un respondentu vecuma diapazons ir 15 līdz 55 gadiem (Interneta un mēdiju...2017). Citā informācijas avotā, ko organizē Eiropas Savienība, tiek norādīts, ka eiropiešu vidū sportiskākie cilvēki ir Somijas, Zviedrijas un Dānijas iedzīvotāji. Iknedēļu vismaz 2,5 stundas sportiskām aktivitātēm velta vidēji 50-60% iedzīvotāju darbības vecumā. Latvijā šajā pētījumā tikai 22%, kas ir zem Eiropas Savienības vidējā rādītāja. Zemākie rādītāji tika fiksēti Rumānijā un Bulgārijā, kur ar sportu nodarbojās mazāk kā katrs desmitais no aptaujas dalībniekiem (Europien exercise...2014).

Pētot un analizējot Latvijas sporta izglītības vēsturi, autors pievērsa papildus uzmanību sporta skolu izveidei un attīstībai. Latvijas izglītības pirmsākumi meklējami jau 13.gs., ko nodibināja vācu katoļu garīdznieki, kas ieradās kopā ar krustnešiem (Vičs, 1992). Specifiski sporta izglītības attīstība, Latvijā aizsākās vēl Padomju Savienības laika periodā. Pirmās sporta skolas tika dibinātas Rīgā (1957.g.) un Cēsis (1952.g.). To pamata sporta veidi tika definēti kā vieglatlētika, basketbols, slēpošana (Cēsu Pilsētas...2017).

Sporta skolu viens no galvenajiem uzdevumiem ir veicināt sportiska dzīves veida attīstīšanu, pievēršot papildus uzmanību talantīgu audzēkņu piesaistei. Liela daļa Latvijas sporta talantu pirmsākumi meklējami kādā no vietējo pašvaldību sporta skolām.

Valstiskā līmenī sporta skolas tiek pielīdzinātas profesionālās ievirzes iegūstamās izglītības statusam. Tā ir valsts, pašvaldību vai citu juridisku vai fizisku personu dibināta, kuras uzdevums ir sporta izglītības programmas īstenošana, vai komersants, kuram sporta izglītības programmas īstenošana ir komercdarbības galvenais mērķis (Sporta likums...2002). Pašvaldību dibinātās sporta skolas ir to pilnīgā pakļautībā un pārraudzībā. Individuālās sporta izglītības iestādes var būt ar atšķirīgu formātu, tomēr pamata saturs nedrīkst kardināli atšķirties. Ir jābūt atbilstošām sporta telpām, audzēkņu skaitam u.c. (Sporta likums...2002).

Profesionālās izglītības iestādes galvenie uzdevumi ir veidot savai specifikai pēc iespējas atbilstošāku vidi un darba apstākļus. Svarīgs faktors, vai iestādei to izdodas izdarīt, ir vadības kompetence. Tā nodrošina maksimālā potenciāla sasniegšanu, ņemot vērā visus ietekmes aspektus (pašvaldības iespējas, reģiona finansiālo situāciju). Izglītības iestādes vadītājs atbild par skolas uzrādītajiem rezultātiem un darbību kopumā. Intelektuālie, finanšu un materiālie līdzekļi ir jāizmanto racionāli un lietderīgi, ievērojot izglītības iestāžu darbību reglamentējošos normatīvos aktus (Raines...2011).

Vadītāju būtība un rakstura īpašības ir veidotas tā, lai spētu komunicēt un vienlaicīgi vadīt sev pakļautībā esošos cilvēku resursus. Arī izglītības iestādes vadītāja kompetencē ir nepieciešamas šāda veida prasmes. Izglītības pētnieks (Kalvāns...2011), atsaucoties uz Jēlas Universitātes profesora Morgana Makkolla rakstīto, savā promocijas darbā norāda, ka vadītājs savas prasmes iemantoto kopš dzimšanas brīža. Vēlākos gados attiecīgas rakstura īpašības tiek attīstītas, pilnveidotas un pielāgotas konkrētai profesijai, tomēr iemācīties būt par līderi nav iespējams.

Izglītības pētnieks un teorētiķis (Broks, 2000) uzsver vairākus virzienus, kas būtiski ietekmē skolas darbību un tās iespējamo potenciālu. Jāņem vērā pašreizējais starptautiskais līmenis sabiedrībā kopumā. To ietekmēt var finansiālā situācija, kara darbība un dabas apstākļu izmaiņas. Kā nākamie līmeņi tiek minēti valsts un pašvaldību izglītības sistēmas kvalitāte. Raugoties Latvijas izglītības jomā, var secināt, ka valstiskā līmenī pedagoģijas sfēra ir salīdzinoši apmierinošā kvalitātē. Noslēdzotie trīs aspekti ir izglītības iestādes, pedagoga un izglītojošās personas (skolēna) līmenis (Broks, 2000). Darba autors norāda, ka visi iepriekš minētie punkti ir vitāli svarīgi, lai izglītības iestāde spētu veiksmīgi funkcionēt. Tās darbību var ietekmēt jeb kas, sākot ar nestabilitāti starptautisko attiecību jomā, noslēdzot ar izglītojamo personas neadekvātu atbildību vispārpieņemtajām normām.

Darba sākuma daļā Maģistra autors vēlas norādīt uz vispārējo situāciju saistībā ar duālās karjeras esamību sporta skolu ikdienas praksē. Tika anketēti sporta skolu direktori un sporta skolu audzēkņi, kas tiešā mērā ir saistīti ar iestādes attīstību. Katrai izglītības iestādei, neatkarīgi no tās uzdevumiem un mērķa, jābūt savai attīstības virzībai. Vadītājam jādefinē skaidra vīzija par turpmākajiem darbības soļiem un to nepieciešamību izvērtējot visus pieejamos un esošos resursus. Saistībā ar sporta skolu darbību Latvijas valstī, iespējamie attīstības virzieni ir dažādi.

Lai izstrādājam darbam būtu arī reāls ieguldījums sporta vadības nozarē, tika izstrādāti līguma projekti starp Cēsu Pilsētas Sporta skolu un vairākām izglītības iestādēm, kas ir gatavas iesaistīties duālās karjeras attīstībā. Darba autors norāda, ka tas ir pierādījums konkrētās nozares attīstībai salīdzinoši ātrā un progresīvā veidā.

Duālās karjeras pilnveidošana ir vitāli svarīgs faktors visas sabiedrības kopējai attīstībai. Bērni un jaunieši ir visas valsts nākotne, tāpēc svarīgi ieguldīt papildus uzmanību, lai reorganizētu izglītības sistēmas mazāk attīstītās sfēras. Nemitīgi uzlabojot duālās karjeras virzību, ir iespējams panākt vairākus pozitīvus aspektus, kas veicinātu sabiedrības pilnveidošanos. Tiktu veicināta Olimpiskās hartas pamata idejas būtība – veidot ķermeņa harmoniju balansā ar garīgās pasaules pilnveidošanu.

Pētot un analizējot Eiropas valstu duālās karjeras sistēmas un to rezultātus, darba autors norāda, ka ir vērojama izteikta korelācija starp dzīves līmeni konkrētajā valstī un sporta sistēmas kvalitāti saistībā ar izglītības jautājumiem. Vairākām Skandināvijas valstīm ir izveidotas attīstītas un funkcionālas sistēmas, kas ļauj jaunajiem sportistiem apvienot profesionālu vai daļēji profesionālu sporta praksi ar konkrētā vecuma mācību procesu. Dānijas, Beļģijas, Somijas un Zviedrijas piemēri norāda, ka attīstot duālo karjeru, iespējams pilnveidot jauniešu izpratni par veselīgu dzīves stilu, vienlaicīgi pilnveidojot savu garīgo stāvokli.

Darba novitāte un praktiskā nozīmība – Tiek pētīta un analizēta duālās karjeras situācija Vidzemes sporta skolu darbībā. Šāda veida pētījums Latvijā notiek pirmo reizi, jo papildus tiek veidoti sadarbības projekti starp izglītības iestādēm ar galveno virzienu - attīstīt duālo karjeru.

Pētījuma priekšmets – Duālās karjeras iespējas Vidzemes reģiona sporta skolās.

Pētījuma objekts – Vidzemes reģiona sporta skolu iestrādes un attīstība saistībā ar mācību procesa un sporta apvienošanu.

Mērķis – Pētīt un analizēt duālās karjeras ietekmi uz Vidzemes reģiona sporta skolu pilnveidi, kā arī izveidot sadarbības līgumus starp sporta skolām uz mācību iestādēm.

Hipotēze:

- Profesionālās ievirzes sporta izglītības iestādes veidotu savstarpējo sadarbību ar citām izglītības iestādēm, tad skolēniem - sportistiem būtu iespējams kvalitatīvāk apvienot sporta nodarbības ar mācību procesu.

Uzdevumi:

- Analizēt un pētīt sporta skolu normatīvos dokumentus;
- Anketēt sportistus, kas šobrīd trenējas kādu no pētījumā iesaistītajām sporta skolām;
- Anketēt lielāko Vidzemes reģiona sporta skolu direktorus saistībā ar duālās karjeras attīstību;
- Intervēt duālās karjeras jomas ekspertus un analizēt iegūtos viedokļus;
- Izstrādāt Cēsu Pilsētas Sporta skolu sadarbības plānu ar Latvijas Universitāti un Cēsu Pilsētas vidusskolu;
- Izdarīt secinājumus.

Pētījuma metodes:

Literatūras analīze – duālās karjeras sistēma un pieredze dažādās Eiropas Savienības valstīs. Iekļauti starptautiski pētījumi un izstrādātās vadlīnijas. Pētīta un analizēta literatūra par vadītāja nozīmi izglītības iestādē, kā arī Latvijas sporta izglītības vēsturi un tās pirmsākumiem.

Kvalitatīvās metodes – tika pētīti un analizēti sporta skolu normatīvie dokumenti (pašvērtējuma ziņojumi). Intervēti duālās karjeras eksperti. Kvantatīvās metodes – Anketēti attiecīgo sporta skolu direktori un sportisti par duālās karjeras attīstības tendencēm un pašreizējām problēmām. Izmantojot SPSS *for Windows* un *Microsoft Office Excel* sistēmas, tika noskaidrotas dažāda veida korelāciju koeficienti, kas saistās ar sporta skolu situāciju duālās sporta karjeras attīstībā.

Darba struktūra:

Teorētiskā daļa analizēts - Latvijas sporta izglītības sistēma, tās struktūra, galvenās pazīmes, kā arī profesionālās sporta izglītības iestāžu funkcijas un darbības. Apakšnodaļas – vadītāja loma izglītības vadības procesā, duālās karjeras teorija un prakse citās ES valstīs, kā arī Latvijas sporta izglītības sistēmas vēsture.

Empīriskajā daļā galvenais uzsvars vērsts uz pētījumā iesaistīto sporta skolu normatīvo dokumentu analīzi, pievēršot uzmanību duālai karjerai.

Anketēti sporta skolas direktori un sportisti, lai uzzinātu iestādes pašreizējo situāciju un plānoto attīstību saistībā ar sporta un izglītības apvienošanas iespējām. Iegūtie dati analizēti.

Intervēti duālās karjeras eksperti un veikti secinājumi saistībā pašreizējo situāciju Vidzemes reģiona sporta skolās. Analizēt sadarbības līgumi.

Noslēguma daļā tika izdarīti secinājumi par pašreizējo situāciju Vidzemes reģiona sporta skolās saistībā ar duālo karjeru.

Pielikumu sadaļa sastāv no abiem sadarbības līgumiem starp izglītības iestādēm (CPSS ar LU un CPV), kā arī vairākiem anketu paraugiem.

Pētījuma plāns:

- 2017.gada oktobris – 2018. maijs – Literatūras izpēte un analīze par duālo karjeru;
- 2018.gada maijs – Pilotpētījums par duālo karjeru sporta skolās;
- 2018.gada maijs- jūnijs – Pētījuma mērinstrumentu izstrāde;
- 2018.gada jūnijs – augusts – Sportistu, sporta skolu direktoru, ekspertu anketēšana un intervēšana;
- 2018.gada septembris – Pētījumā iegūto datu apstrāde un analīze;
- 2018.gada septembris – Provizorisko līgumu un secinājumu izstrāde.

TEORĒTISKĀ DAĻA

1. LATVIJAS SPORTA IZGLĪTĪBAS SISTĒMA

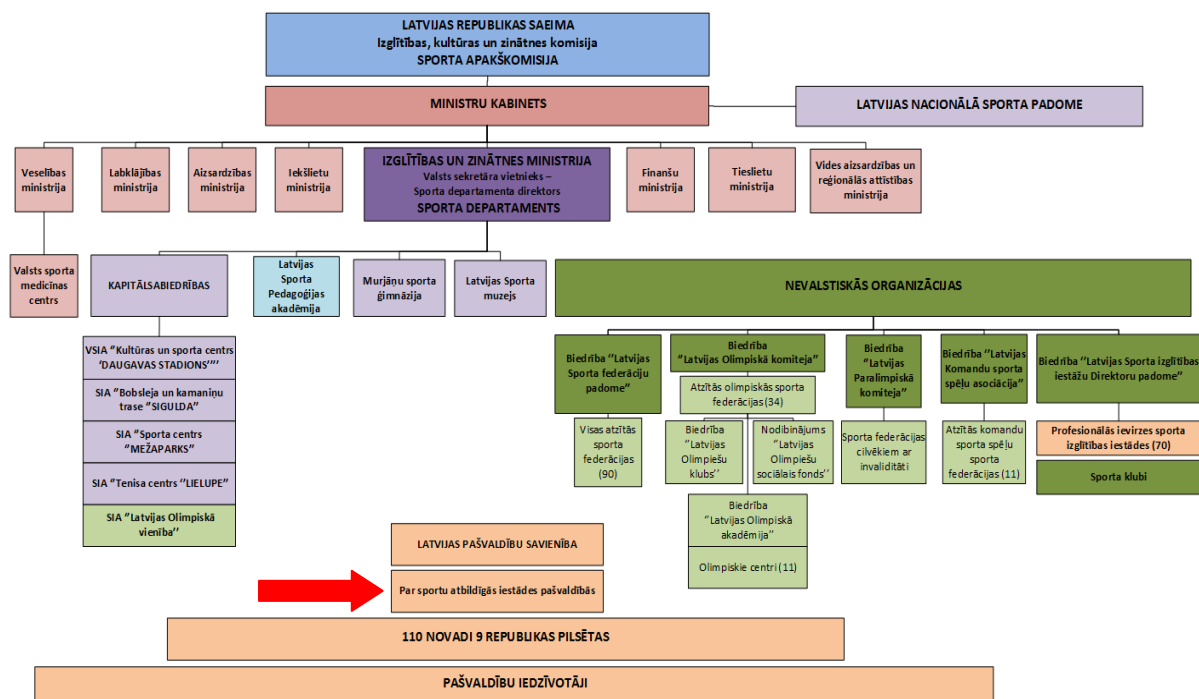
Sporta skolu primārais uzdevums Latvijas izglītības sistēmā ir veicināt interešu izglītības attīstību jauniešu vidū. Tā ir profesionālās ievirzes izglītība, kas tiek pielīdzināta arī mākslas un mūzikas jomā. Pati svarīgākā iestāde sporta struktūras piramīdas sastāvā ir Latvijas Republikas Saeimas izglītības, kultūras un zinātnes komisijas sporta apakškomisija. Ministru kabinets iecerētās inovācijas vai jauninājumus darba kārtības gaitā apstiprina vai noraida. Iepriekš minētās instances pakļautībā ir Izglītības un Zinātnes ministrija. Tās galvenie uzdevumi īstenot vienotu valsts sporta politiku, izstrādāt normatīvo aktu projektus, izstrādāt mērķtiecīgu starptautisko sadarbību un nodrošināt Latvijas valsts pārstāvniecību dažādās starptautiskās organizācijās (piemēram, SOK – Starptautiskā Olimpiskā Komiteja). (Sporta nozares...2004).

To pakļautībā ir vairākas izglītības iestādes, kas pilnībā pieder valstij. Kā piemēru var minēt Murjāņu Sporta ģimnāziju par kuras efektivitāti un lietderīgumu tika diskutēts pirms pieciem gadiem. Pēc līdzīga principa darbojās arī Latvijas Sporta Pedagoģijas akadēmija. Šāda veida sporta iestādēm ir konkrēti uzdevumi sporta piramīdas izpildes procesos. Piemēram, Murjāņu Sporta ģimnāzijas galvenais mērķis ir jaunatnes sporta attīstīšana ar profesionālu novirzi. Treniņu process pielāgots mācību darbam, kas jauniešiem nodrošina pastiprinātu fizisko slodzi vairākos sporta veidos. Latvijas Sporta Pedagoģijas akadēmijas galvenais uzdevums ir sporta speciālistu izglītošana (Sporta izglītība...2004).

Saistībā ar valsts sporta skolu struktūru un uzbūvi, galvenā institūcija ir Latvijas Pašvaldību savienība. Tās uzdevums ir pieejamo naudas līdzekļu sadale, kas saistās ar reģionālo jautājumu risināšanu. Katras pašvaldības pieejamo finanšu resursos atvēlēta konkrēta daļa sporta jomas attīstīšanai. Vidējām un lielajām Latvijas pilsētām jau vēsturiski ir piederējušas savas sporta skolas (Sporta nozares...2004).

Pašvaldības pārrauga sev pakļautībā esošās sporta skolas. Vidzemes reģionā viena novada ietvaros nav vairāk par vienu sporta izglītības iestādi. Latvijas Sporta Izglītības iestāžu padomes oficiālajā nolikumā ir minēts, ka Vidzemes reģiona bērniem ir iespējams apmeklēt treniņu dažādos sporta veidos. Visbiežāk, tie ir arī reģionālie centri – Cēsis, Alūksne, Gulbene, Sigulda, Valmiera, Valka, Ogre, Madona, Limbaži. Tomēr ir vairākas sporta izglītības iestādes, kas savus audzēkņus uzņem salīdzinoši mazos pilsētu vai pagastu centros

(Sporta skolas... 2017). Kā viens no piemēriem var minēt Alojās sporta skolu, kas vietējiem bērniem un jauniešiem nodrošina iespēju nodarboties ar četriem sporta veidiem (basketbols, futbols, volejbols, galda teniss). Nedaudz atšķirīgs modelis izveidots Salacgrīvas pilsētā, kas ir apvienojusies ar Limbažu sporta skolu, lai gan iespējas sporta nodarbībām ir katrā no minētajām pilsētām. Vidzemes reģionā audzēkņus uzņem arī Salaspils sporta skola, Ādažu sporta skola, Carnikavas sporta centrs un Rūjienas spora skola.



1.1.att. Latvijas sporta uzbūves struktūra (Sporta izglītība...2004).

Profesionālās ievirzes sporta iestādes var būt arī veidotas kā nevalstiskas organizācijas. Tās ir privātas sporta skolas, kas savu darbību vērs uz peļņas gūšanu. Attīstības virzienu šādām organizācijām var būt dažādi. Ir iespējama sadarbības veidošana ar vietējo pašvaldību vai atsevišķu sporta klubu piesaistīšana kā daļa no sporta skolas sistēmas. Pašvaldības pakļautībā esošās sporta skolas, finansiālos resursus iegūst no valsts līdzekļiem. Latvijas sporta sistēmā tās norādītas ar papildus norādi (skatīt att.1.1).

Latvijas sporta skolu darbība balstās uz Latvijas sporta likuma būtības. Tā mērķis ir noteikt sporta organizēšanas un attīstības vispārīgos un tiesiskos pamatus, sporta organizāciju, valsts un pašvaldību institūcijas savstarpējās attiecības un pamatuzdevumus sporta attīstībā un sporta finansēšanas pamatus. Kā arī principus, kas ievērojami saistībā ar starptautisko sporta kustību (Sporta likums...2002). Sporta skolu darbībai ir jābūt pēc vienota principa un izpildes noteikumiem. Tas ir sarežģīts mehānisms, kura galvenais pārraudzītājs ir pašvaldība. Nacionālās sporta intereses jāspēj pielāgot vairākiem nozīmīgiem faktoriem, piemēram, valsts

finansiālais situācijai un demogrāfijai. Kā viens no svarīgākajiem vispārējās starptautiskā sporta normas faktoriem ir vienlīdzības princips (Sporta likums...2002). Tas iekļauts Latvijas Sporta likumā, tomēr pirmsākumi meklējami jau Olimpiskās hartas un Eiropas sporta harta ietvaros. Galvenā doma dot visiem indivīdiem nodarboties ar sporta, neraugoties uz rases, dzimuma vai uzskatus atšķirībām.

Līdzīgi noteikumi, balstoties uz iepriekš minētajiem starptautiskajiem sporta dokumentiem, ir godīgas spēles princips. Tas savā saturā ietver vairākus mūsdienās neatrisinātus faktoros. Piemēram, cīņa ar dopingu joprojām ir aktuāla problēma, kas sporta tēlu virza negatīvā jomā. Līdzīga situācija ir ar godīgas cīņas ievērošanas noteikumiem (Sporta likums...2002). Šāda veida notikumi aktuāli dažādu sporta spēļu sfērā, kad patstāvīgi notiek sarunātas spēles. Protams, sporta skolu ietvaros šis likuma punkts ir filozofiskas tendences balstīts. Skolēniem jāspēj saprast, ka uzvarēt var tikai cīnoties godīgi, bez viltus metodēm.

Vēl viens sporta izglītības iestāžu primārais uzdevums ir rūpēties un apsaimniekot savas vai sev pakļautībā esošās sporta būves, lai audzēkņiem būtu estētiski un fiziski piemērota vide. Tas ir vitāli svarīgs faktors, kas nosaka treniņu slodzes kvalitāti, lietderīgumu un attieksmi.

Sporta skolu direktori un administratīvā daļa atbildīgi par iepriekš minēto aspektu kontrolēšanu. To galvenais uzdevums ir pārraudzīt iestādes darbību un organizēt operatīvu un kvalitatīvu iestādes darbu. Jārisina dažāda veida konflikta situācijas, jārada pozitīvs kolektīva mikroklimats, kā arī papildus uzmanība jāpievērš iespējamai iestādes attīstībai (Šmite, 2004).

Papildus iepriekš minētajiem faktoriem par vadības obligātajiem pienākumiem, jāvērš uzmanība uz iestādes attīstības virzienam. Jāveido dažāda veida sadarbības iespējas, kas ļautu veidot jaunas zināšanas un pieredzi gan pedagogiem, gan audzēkņiem. Kā piemērus var minēt duālas karjeras attīstīšanu, dažāda veida sponsoru piesaisti vai starptautisko sadarbības partnerības veidošanu.

Valsts noteiktajās izglītības pamatnostādņēs tiek minēta arī sporta būtība un tā ietekme uz kopējo cilvēka veselību. Galvenais sporta politikas mērķis ir palielināt to Latvijas iedzīvotāju skaitu, kas vismaz vienu vai divas reizes nedēļā nodarbojas ar dažāda līmeņa sportiskajām aktivitātēm. Valdība apņēmusies pakāpeniski palielināt iedzīvotāju (īpaši bērnu) interesi par sportu, paaugstināt fizisko sagatavotību, kā arī papildus informēt par veselīga dzīves veida ietekmi uz dzīves kvalitāti kopumā. Papildus uzmanība paredzēta atvēlēt Latvijas sportistu iespējām attīstīties un pilnveidoties, lai būtu iespējams sasniegt savu spēju potenciālo maksimumu. Nodrošināt kvalitatīvu medicīnisko aprūpi, pieejamas infrastruktūras

bāzes un sakārtotu finansēšanas modeli. Minēto vadlīniju termiņš tiek definēts laika periodam no 2014. līdz 2020.gadam (Izglītības attīstības...2014).

Autors vērs uzmanību uz pieaugošo tendenci, kas saistās ar tautas sporta attīstību un popularizēšanu. To nodrošina ne tikai privātā sektora sporta pārstāvji, bet arī starptautiska līmeņa projekti, kas daļēji vai pilnībā tiek finansiāli atbalstīti no Eiropas Savienības puses. To pamata uzdevumi ir radīt cilvēkos interesi par fiziskām aktivitātēm, lai tas veidotos kā ieradumus un dzīves veids. Tiek algoti dažādi treneri un speciālisti, kas nodrošina cilvēkiem kvalitatīvas sportiskās aktivitātes. Vietējiem iedzīvotājiem šādi projekti pieejami bez maksas. Tomēr sportistu atbalsta sistēma ir salīdzinoši nesakārtota. Virknei atlētu ir sarežģīti izpildīt valsts atbalsta kritērijus, tādēļ to iespējamā attīstība ir atkarīga no individuālajiem sponsoriem vai vietējām pašvaldībām. Saistībā ar sporta infrastruktūras sfēru, situāciju uzlabojas, tomēr atsevišķos sporta veidos ir problemātiska situācija konkrētos reģionos (piemēram, vieglatlētika Rīgā).

Tomēr, lai nokļūtu līdz valsts atbalstīta sportista statusam, neatņemama sporta struktūras sastāvdaļa ir profesionālās ievirzes izglītības iestādes – sporta skolas. Lai tās varētu funkcionēt un saņemt valsts finansējumu, nepieciešams veidot ikgadējos pašvērtējuma ziņojumus. Analizējot Vidzemes reģiona sporta skolu situāciju saistībā ar duālo karjeru, viens no galvenajiem informācijas avotiem bija iestādes normatīvie dokumenti. Autors secina, ka nav vienotu kritēriju pēc kuriem tiktu veidoti šāda veida dokumenti. Ir kopīgi elementi, tomēr katra iestāde tos veido pēc saviem ieskatiem.

Valsts izglītības attīstības aģentūra (VIAA) izstrādājusi rekomendējošu izglītības materiālu, kas balstās uz pašvērtējuma ziņojumu galvenajiem principiem. Ievadā daļā tiek papildus uzsvārs vērsts uz ikdienas dzīves mainīgām tendencēm saistībā ar dzimstības izmaiņām, tehnoloģiskajām inovācijām, ekonomiskām izmaiņām u.c. nozīmīgiem faktoriem. VIAA norāda, ka pašvērtējums sastāv no vairākiem komponentiem, kas kopumā veido loģisku sava darba vērtējumu. Papildus iestādes analīzei jāņem vērā arī konsultējošais atbalsts izglītības iestādes dibinātāja formā – visbiežāk tā ir vietējā pašvaldība. Papildus konsultatīva rakstura ieteikumus var sniegt akreditācijas eksperti un Izglītības kvalitātes valsts dienests. Iestādes vadības kompetencē ir izvērtēt rekomendāciju nepieciešamību un to reālās iespējas īstenot ikdienas skolas dzīvē (Valsts izglītības...2014).

Izglītības iestādes pašvērtējumā galvenais uzsvārs tiek vērsts uz trīs nozīmīgākajiem jautājumiem:

- Kā iestāde strādā šobrīd?
- Kā tas tiek kontrolēts?
- Kādi ir nākotnes plāni?

Jeb kurai izglītības iestādei jā rūpējas par kvalitatīvu mācību procesu. To jāuzrauga ar pietiekami paškritisku un loģisku sava darba analīzi, lai kopējā virzība būtu vērsta uz pozitīvo tendenci. Autors norāda, ka, izpētot lielu daļu dažāda līmeņa izglītības iestāžu pašvērtējuma ziņojumiem, to vērtējumi saistībā ar svarīgākajiem iestādes darbības aspektiem, ir definēti kā *labi*, *ļoti labi*, un *pat teicami*. Vērtējums *gandrīz labi* ir novērojams retāk. Objektīvi spriežot, nav iespējams visās jomās strādāt ar lieliem sasniegumiem, tomēr šāda veida ziņojumu vērtējumi par to liecina. Autors uzskata, ka mūsdienās izglītības iestādēm būtu vairāk jāpievērš uzmanība savu vērtējumu paškritiskākai analīzei.

Pašvērtējuma ziņojumu satura galvenie punkti ir vērsti uz mērķa un galveno uzdevumi izstrādi, tomēr nozīmīgākais akcents ir pievērsts iekšējo un ārējo faktoru stiprajām un vājajām pusēm (SVID), kas tiešā mērā norāda uz skolas pašreizējo situāciju.

SVID metodes iestādes darbības uzlabošanā:

- Nosaka sagaidāmo darbības mērķi,
- Izveido darba grupu,
- Ievāc attiecīgo informāciju par skolas iekšējiem un ārējiem faktoriem.

1.2. Duālā karjera.

Jēdziens “duāls” tulkojumā nozīmē - divejāds, vienojošs, divu vai vairāku darbību apvienošana (Europien guidelines...2011). Specifiski izglītības jomā šo jēdzienu izmanto gan sporta nozarē, gan profesionālās izglītības un arodskolu praksē. Tas norāda uz divus galveno darbību veikšanu, kas savstarpēji ir saskaņotas un pielāgotas viena otrai. Kā piemēru var minēt konkrētas profesijas apguvi, ko skolēni paralēli apgūst ar valstī noteiktas vispārīzglītojošas programmas izpildi. Tādā veidā iespējams pilnveidoties gan profesionālā, gan personības ziņā, jo tiek uztverta papildus informācija.

Materiāls, ko nodrošina Eiropas Savienības Oficiālais Vēstnesis norāda, ka 2011.gadā tika izveidota speciāla darba grupa, kuras uzdevums ir izglītības, apmācības un kvalifikācijas piesaistīšana sporta jomas indivīdiem. Norādītais darba pamata mērķis tika definēts, kā duālās (divejādās) karjeras attīstība un to izstrādātās vadlīnijas Eiropas Savienības kontekstā. Vēstnesī norādīts, ka sportistam neieguldot papildus personīgās pūles, ir iespējams sekmīgi apvienot abus duālās karjeras pamata virzienus – augsta līmeņa sportu un studijas. Tas ir jānodrošina valstiska līmeņa izglītības sistēmai, lai sabiedrība kopumā būtu izglītota (Eiropas Savienības...2013).

Izstrādātā stratēģija ‘‘Eiropa 2020’’ pievērš uzmanību faktam, ka visām ES dalībvalstīm, iesaistot attiecībās institūcijas, papildus vērība jāpievērš duālās karjeras attīstībai (Eiropas Savienības...2013).

Tāpat zinātniskajā materiālā norādīts, ka jāievēro *ANO konvencija par bērnu tiesībām*, kuras saturā ir aspekts par uzmanības vienmērīgu sadalīšanu, lai treniņu process negatīvā ziņā neietekmētu mācību sekmes (Eiropas Savienības...2013).

Latvijas izglītības sistēma vērsta uz mācību rezultātu sasniegšanu pēc iespējas augstākā kvalitātē. Tiek papildus uzmanība pievērsta skolu mācību rezultātu kopvērtējumiem, vidējiem rādītājiem un citiem nozīmīgiem statistikas datiem. Tas veicina papildus slogu uz skolēnu emocionālo un psiholoģisko stāvokli. Darba autors norāda, ka šāda veida slodze ir bīstama skolēniem, kas paralēli augstā līmenī apmeklē profesionālās ievirzes izglītības iestādi, piemēram, sporta skolu. Kā risinājums problēmai iespēja attīstīt duālās karjeras veicināšanu Latvijas skolās. Pirmajā nodaļā tika minēts piemērs ar Murjāņu sporta ģimnāziju, kas ikdienas mācību stundas pielāgo treniņu grafikam, kas jaunajiem sportistiem treniņus ļauj aizvadīt divas reizes dienā. Tā ir valstij piederoša sporta skola, kas pēc definīcijas ir veidota, lai attīstītu potenciālos sportistus profesionālai karjerai. Salīdzinoši jauns projekts saistībā ar duālo karjeru ir futbola skola Metta/Latvijas Universitāte, kas sadarbībā ar Hanzas vidusskolu ir izveidojuši atsevišķas futbola klases, pielāgojot tās mācību stundu saturam. Darba autors norāda, ka šāda veida sadarbības ir viens no iespējamiem virzieniem Latvijas izglītības sistēmai saistībā ar sporta duālās karjeras attīstīšanu.

Eiropas Parlaments ir izstrādājis oficiālas duālās karjeras vadlīnijas, kurās ir norādīts, ka jaunajiem sportistiem nepieciešams papildus uzmanību pievērst arī izglītības jomai. Lai to sasniegtu, jābūt neatlaidīgam, ambiciozam un mērķtiecīgam, tomēr šāda veida attīstība ir vitāli svarīga indivīda turpmākai personības virzībai (EU Guidelines...2012).

Ir dažādas Eiropas valstu sistēmu piemēri, kā pilnveidot savus sportistus, tomēr Eiropas Parlaments min trīs galvenos ietekmējošos faktoros. Kā pirmais no tiem: bērna plānveidīga un sabalansēta attīstīšana fiziskā un garīgā ziņā, saglabājot sporta virziena attīstību. Treniņa slodzes nedrīkst būt pārmērīgi lielas, to dozējumam jābūt vienmērīgam. Otrs aspekts ir balansa ievērošana starp mācībām un sportu. Eiropas vadlīniju ietvaros nedrīkst pārlietu lielu uzmanību veltīt vienam virzienam, piemēram, sportisko rezultātu sasniegšanai. Kā noslēdzošais punkts tiek minēts sportistu noslēguma karjeras posms. Pārejai no sporta gaitām uz darba karjeras veidošanu ir jābūt sekmīgai, neraugoties uz mazo darba pieredzi (EU Guidelines...2012).

Darba autors uzskata, ka visi trīs nosauktie faktori ir valstiska līmeņa jautājums, kas jārisina sistemātiski. Bērnu slodžu dozējums ir problēma, jo treneri bieži vēlas pēc iespējas

ātrākus rezultātus, treniņu apjomu neadekvāti palielina. Līdzīga situācija ir ar vienmērīgu sadalījumu starp skolas un sporta slodzi. Lai to veiksmīgi spētu izdarīt, nepieciešama attīstīta duālās karjeras sistēma, kas Latvijā diemžēl nav. Trešais no Eiropas Parlamenta minētajiem punktiem ir par pārejas posma veidošanu no profesionālā sporta uz darba karjeras izvedi. Valstiskā līmenī šāda veida jautājums netiek risināts.

Daudzās Eiropas valstīs duālā karjera ir attīstītā līmenī. Piemēram, Lielbritānijā izveidota jauno atlētu atbalsta sistēma – The Talented Athlete Scholarship Scheme (TASS). Valdības finansēta struktūra atbalsta vairāk kā 300 jauno sportistu 30 sporta veidos (Talented Athlete...2014). Programmā iesaistīti jaunieši sākot ar 16 gadu vecumu, paralēli profesionāliem treniņiem, tiek apgūtas zināšanas vispārīgglītojošā skolā vai augstskolā. TASS ir izveidojuši sadarbību ar 24 Lielbritānijas augstskolām (skat. attēlu 1.2.). Atlētiem pieejama mācību stipendija izvēlētajā augstskolā, apmaksātas studijas, medicīnas pakalpojumi (specifiski izvēlētajam sporta veidam), kā arī citas nepieciešamas lietas, lai sasniegtu augstus rezultātus.



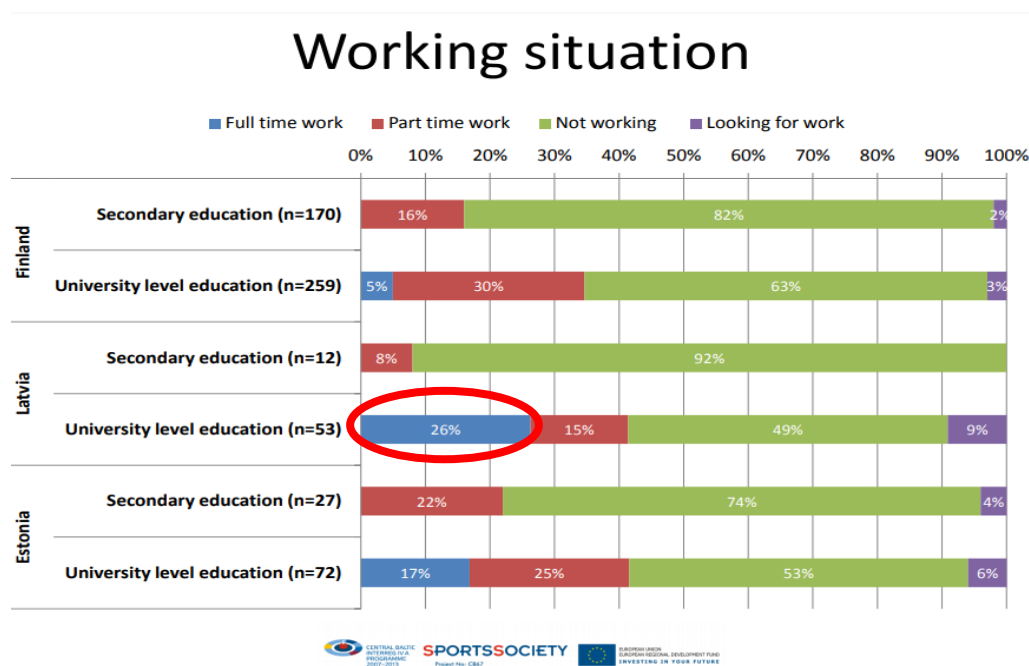
1.2.att. TASS sadarbības ar augstskolām Lielbritānijā (Talented Athlete...2014).

TASS direktors (Taylor, 2014) norāda, ka viņa vadītā struktūra, ir pasaules galvenais zīmols, kas nodrošina sadarbību starp augstskolām un duālās karjeras veidošanu. Par to liecina organizācijas pieredze un paveiktais līdz šim. Skolu absolvējuši 6500 studentu, kas savas karjeras laikā kopumā izcīnījuši vairāk kā 100 olimpiskās medaļas.

Darba autors norāda, ka Eiropas lielvalstu piemēri var būt kā papildus motivācija sistēmas attīstībai, tomēr to ekonomiskā un demogrāfiskā situācija krasi atšķiras no Latvijas iespējām. Tāpēc jāvērtē līdzīgu valstu duālās karjeras attīstības posmi. Dānijas universitātes

izglītības pētniece (Geranisova, 2015) veikusi pētījumu par Slovākijas sportistu-studentu iespaidiem viņu valstī saistībā ar duālo karjeru. Studenti norāda uz ģimenes atbalstu, pasniedzēju pretimnākšanu, kā arī infrastruktūras pieejamību. Papildus uzmanību jaunieši pievērš valsts pieaugošajam atbalstam sporta jomai kopumā. Tomēr norāda, ka to ir nepieciešams palielināt konkrēti duālās karjeras nacionālajai attīstībai.

Norvēģija izveidojusi kvalitatīvu duālās karjeras attīstības sistēmu, uzsvaru vēršot uz vecuma perioda 16-19 gadiem. Tās pamatā ir Norvēģijas izglītības sistēmas noteikumi par obligāto izglītību vecuma posmā no 6 līdz 16 gadiem. Līdz ar to, tālākā izglītība daļēji ir kļuvusi par privāto skolu tīklu, kas nodrošina jauniešiem dažāda veida iespējas attīstīties. Viena no tām ir mācību apvienošana ar sportu - skolu pielāgotie stundu saraksti, papildus konsultācijas un citi svarīgi faktori. Norvēģijas izglītības zinātniece savā pētījumā par nacionālo sporta sistēmu norāda, ka šāda veida skolas kļūst aizvien pieprasītākas (Kristiansen...2017).



1.3.att. Darba noslodze sportistiem/studentiem (Athletes Dual...2013).

Starptautiskais sporta zinātnes centrs sadarbībā ar Eiropas Savienības reģionālo departamentu izveidojis pētījumu par trīs valstu duālās karjeras niansēm katrā no tām (skatīt attēlu 1.3.). Pētījumā piedalījās Latvijas, Igaunijas un Somijas dažāda līmeņa sportisti, kas vienlaicīgi arī studē. Iesaistīto dalībnieku skaits katrā no valstīm ir atšķirīgs, tomēr kopējo situācijas modeli tas nemaina. Somijas dalība šajā projektā sasniedza 430 studentus, Igaunijai 102, bet Latvijai – 65. Iesaistīto sportistu līmenis ir dažāds, sākot ar Olimpiskajām spēlēm, noslēdzot ar nacionālās jaunatnes izlases pārstāvēšanu.

Liela nozīme ir sportistu-studentu ikdienas darbībām un režīmam, kas sasiņās ar sporta aktivitātēm un mācību procesu. ES izstrādātais pētījums par sportistu režīmu, norāda uz atšķirīgu situāciju dažādās valstīs. Analizējot attēlu 1.3., autors pievērta uzmanību studentu statistikas datiem. Latvijā ir lielākais rādītājs starp tiem studentiem, kas mācības apvieno ar treniņiem un algotu darbu – 26%. Tikmēr Somijai paralēli trīs ikdienas nodarbes ir tikai 5% no aptaujā iesaistītajiem. Igaunijai rādītājs ir vidējs – 17% (Athletes Dual...2013).

Darba autors norāda, ka studentiem, kas paralēli mācībām nodarbojas ar augsta līmeņa sportu, nav pietiekams finansiāls atbalsts. Tā rezultātā tiek meklēts darbs, kas ietekmē gan sportiskos, gan mācību sasniegumus.

Duālās karjeras attīstības Eiropas Savienības labklājības valstīs attīstījusies augstā līmenī, kas nodrošina papildus iespējas iegūt medaļas starptautiskās sacensībās. Kā piemēru var minēt ziemas sporta veida lielvalsti – Austriju. Tā elites sportistus veido pateicoties atlētu atbalsta sistēmai, kas studentiem ļauj pielāgot dažāda veida studijas profesionālam treniņu darbam. Elite Athlete Friendly University program (EAFU) izveidojusi sadarbību ar 41 Austrijas universitāti. Paralēli apmaksātām mācībām dažāda līmeņa studijās, augstskolas piedāvā elastīgu un pielāgotu lekciju apguves procesu. Uzsvārs vērsts uz maksimālu studentu sportisko gaitu savienošanai ar studiju grafiku. Augstskolas apņemas pielāgot lektoru konsultācijas un pieejamo informāciju, lai atlēts atrodoties ārzemēs, spētu apgūt visu nepieciešamo mācību apjomu. EAFU ietvaros iekļauti sadarbības punkti, ka mācību spēki konsultē sportistu par labākajiem iespējamiem veidiem starp profesionālo sportu un atzīstamām sekmēm, kā arī nodrošina emocionālu un juridisku aizstāvību visu studiju mācību procesa laikā (Elite Athlete..2015). Darba autors norāda, ka šāda veida atbalsta sistēma ir relatīvi vienkārša un finansiāli samērīga, lai to īstenotu jeb kura valsts. Latvijā ir pieejama dažāda veida sadarbība, kas tendēta uz sportistu-studentu atbalstīšanu, lai paralēli spētu apvienot sportu ar studijām. Tomēr tā nav sistemātiska un juridiski noteikta, tāpēc katra sportista iespējas apvienot lekciju apmeklēšanu ar profesionāliem treniņiem, ir individuāli centieni panākt savu individuālo duālo karjeru.

Līdzšinējā informācija vairāk tika vērsta uz augstskolu sporta pozitīvo ietekmi uz tālāko sasniegumu dinamiku saistībā ar augsta sasnieguma sporta attīstību, tomēr jau sākumskolas periodā ir svarīgi attīstīt šīs pamata domas principus – sports un izglītība ir savstarpēji savienojamas nodarbes, kas mijiedarbībā attīsta jebkuru indivīdu.

Rumānijas izglītības speciāliste (Budeviča, 2018) pētījusi valsts nozīmi duālās karjeras izveidē un attīstībā. Tiek uzsvērts, ka sports pēc būtības, ir vairāku posmu cikls, kas turpinās visa mūža garumā. To apzinoties valstiskā mērogā, svarīgs aspekts ir mūžizglītības esamība un tās sasaiste ar sportisko aktivitāšu apvienošanu.

1.2. Vadītāja loma izglītības iestādē.

Ikvienu izglītības iestādi, tajā skaitā arī sporta skolu, ir organizācija ar konkrētu sistēmu un definētām iestrādēm. Izglītības vadības pētnieks (Forands, 2004) norāda, ka šāda veida struktūrās cilvēku darbība tiek apzināti vadīta un mobilizēta konkrētu mērķu sasniegšanai. Svarīgs faktors uzdevumu izpildei ir misijas apzināšanās un tās realizācija. Tā izsaka organizācijas būtību, esamību, statusu un eksistēšanas būtību.

Veiksmīgas un konkurētspējīgas sporta iestādes pamata vajadzības ir motivēti darbinieki, kas izprot savu pienākumu atbildību. Lai motivācija būtu pietiekami augstā līmenī, svarīga loma ir vadītāja spējai mobilizēt savā pakļautībā esošos cilvēkus. Nepieciešams veidot un attīstīt misijas apziņu, veicot ikdienas darbus, lai sniegtais rezultāts būtu pēc iespējas kvalitatīvāks (Secchi, 2010). Darba autors uzsver, ka misijas apziņai un izpratnei jābūt katra darbinieka individuālam procesam, kas sasaistās ar personības attīstīšanās pilnveidi. Izglītības iestādes vadītājam nav iespējams motivēt jeb kuru darbinieku, jo cilvēku mentalitātes varētu būt atšķirīgas, un pieejas darba ražīguma kvalitātes paaugstināšanai, ir dažādas.

Vadītāja būtība un darbības pamata principi ir balstīti uz lēmumu pieņemšanu un to īstenošanu. To nozīmīgums un atbildība var būt ārkārtīgi atšķirīga. Izglītības iestādēs svarīgs faktors ir cikliska attīstība gan fiziskās vides ziņā, gan sociālajā sfērā. Piemēram, nepieciešams piesaistīt papildus līdzekļus skolas telpu labiekārtošanai vai iesaistīties jaunā starptautiskā projektā. Šāda veida darbībās nepieciešama stabila lēmuma pieņemšanas kultūra no iestādes vadības puses. Svarīgs aspekts ir izvērtēt konkrētās izvēles nepieciešamību, tās realizācijas iespējas, kā arī potenciālās sekas (Golsorhi, 2015). Neievērojot iepriekš minētos punktus, lēmumu pieņemšana var būt neloģiska un pretēja iestādes pamata principiem. Rezultāts var negatīvā ziņā ietekmēt iestādes kopējo reputāciju.

Diemžēl iestādes vadības darbībā nav iespējams iztikt bez konfliktu esamības un to risināšanas. Amerikāņu konfliktu situāciju pētniece (Raines, 2011) norāda, ka galvenais faktors, lai konkrētā situācija tiktu atrisināta veiksmīgi, ir komunikācijas praktizēšana. Tas nepieciešams, lai spētu izprast radušos situāciju un abām konfliktā iesaistītajām pusēm būtu skaidrs redzējums par konkrētajiem notikumiem. Secīgi nākamais solis - rast kompromisu un īstenot to. Vadītāja loma šāda veida situācijā ir veicināt cilvēkus uz savstarpējās cieņas un tolerances veidošanu, kā arī iesaistīties ar risinājumiem par radušās situācijas iespējamo risinājumu (Raines, 2011). Nevirzoties uz kompromisa meklēšanu un turpinot attīstīt konflikta situācijas, nav iespējams veidot produktīvu darba vidi, uzskata darba autors. Svarīgs aspekts ir personīgo ambīciju novirzīšana tālākā perspektīvā, jo kompromisa būtība ir abu savstarpējo pušu vienošanās.

Saistībā ar izglītības vadības darbību, jāņem vērā komunikācijas īpatnības ar skolēnu vecākiem. Mūsdienās demokrātijas līmenis kopējā sabiedrībā ir sasniedzis augstu līmeni, jo cilvēki aizvien labāk izprot savas un savu bērnu tiesības, bieži vien tās interpretējot neadekvāti un balstoties uz emocionālo fonu. Sporta vadības specifiskais virziens balstīts uz fizisko aktivitāšu praktizēšanu dažādos sporta veidos. Atkarībā no konkrētā reģiona infrastruktūras pieejamība un sporta tradīcijām, katra sporta skola izveidojusi sporta veida sekcijas. Dažas no tām ir salīdzinoši ekstrēmas un ar augstu traumēšanas risku, kas veicina konflikta situācijas attīstību. Šādos gadījumos svarīgs faktors ir dokumentācijas sakārtotība iestādes struktūrā. Kā piemēru var minēt drošības instruktāžas regulāra sniegšana informatīvā veidā visiem sporta skolas audzēkņiem, kas tiek pierādīta ar paraksta apliecinājumu. Autors norāda, ka tādā veidā ir iespējams argumentēt ar reāliem pierādījumiem, kas saistās ar negadījuma praksi sporta skolas nodarbību ietvaros. Protams, katrs gadījums ir individuāls un diskutējams, tāpēc svarīgi uzklaut visu notikumā iesaistīto cilvēku viedokļus, lai izprastu situācijas būtību. Vadītāja kompetence ir šāda veida situācijas novest līdz adekvātam un pieņemamam kompromisam.

Konfliktu risinājumi praksē ir dažādi. Iestādes vadītājam jāpieņem konkrēts risinājums katrā situācijā, izvērtējot to individuāli. Viens no iespējamiem veidiem ir piespiešanas stils. Gadījumā, ja skolas vadībai ir loģiski argumenti, tad konflikts tiks ātri atrisināts skolas vadības labā, tomēr gadījumā, ja pretējā puse izmantos šādu pašu stratēģiju, tad kompromisu nav iespējams panākt.

Lēmumu pieņemšana un to realizēšana ir neatņemama vadītāja darba sastāvdaļa jebkurā jomā vai profesijā. Saistībā ar izglītības sfēru, izdarītajām izvēlēm ir vēl lielāka nozīme, jo tās ietekmēs gan pedagogus, gan skolēnu, gan vecākus. Bātas Universitātes izglītības pētnieks (Knight...2018) iepriekš minēto procesu iedala divos iespējamajos virzienos. Pirmkārt, lēmumus var pieņemt balstoties uz konkrētu faktu analīzi un to izvērtējumu. Process norit pēc loģikas principa, kritiski izvērtējot iespējamus riskus un to potenciālo iespējamību. Otrkārt, lēmumus var pieņemt vairāk balstoties uz izjūtu faktora. Papildus uzmanību vēršot abstraktu ideju realizēšanā, kas sevī ietver oriģinālu ideju īstenošanu.

Starptautiskā organizācija National Policy board for Education Administration (NPBEA) norāda uz vairākiem faktoriem, kas ir vitāli svarīgi, lai izglītības iestāde spētu realizēt savu potenciālu. Liela daļa no iespējamiem uzlabojumiem ir atkarīgi no iestādes vadītāja kompetences. Organizācija savā pētījumā Professional Standards for Education Leader raksta, ka skolas vadībai ir nozīmīgi sadarboties ar katru no skolas sadarbības partneriem, tādā veidā radot atpazīstamību un perspektīvā – iespējas attīstīties dažādās sfērās. Papildus tiek minēta stratēģiska izstrāde, kas saistās ar skolas vīzijas redzējuma paplašināšanu un tā

realizāciju (Profesional Standarts...2015). Autors uzsver - svarīgs aspekts ir izstrādāto plānu attīstīšana un virzīšanās tuvāk mērķim. Pretējā gadījumā skolas darbība attīstās tikai stratēģiskā plāna vīzijā, tomēr reāli darbi netiek paveikti.

NPBEA pie sadaļas par ētikas normām, vērš uzmanību uz vairākiem svarīgiem punktiem. Pirmais no tiem izprast un attīstīt katra skolēna vadošās īpašības, tādā veidā attīstot viņu, kā individuāli personību. Šim aspektam ir vairākas piebildes, jo tādu prasību salīdzinoši sarežģīti izpildīt. Pirmais no ietekmējošiem faktoriem ir skolēnu skaits skolā un katrā klasē atsevišķi. Gadījumā, ja tas ir neadekvāti liels, tad papildus uzmanību katram skolēnam ir grūti sniegt. Autors uzskata, ka Latvijas izglītības sistēmā, kad izglītības iestādes ir ieinteresētas, lai skolēnu skaits būtu pēc iespējas lielāks, veicināt šādu praksi ir salīdzinoši sarežģīti. Skolas vadībai un tās direktoram ir jārod attiecīgs kompromiss, lai iespējamā kvantitāte neietekmētu kvalitāti. NPBEA papildus uzsvēra arī tolerances būtību visu skolēnu pieejai pie mācību satura, stundām un iespējam apgūt nepieciešamo informāciju. Šis faktors ir ciešā saistībā ar duālās karjeras būtību. Gadījumā, ja izglītības iestādē ir skolēns, kas paralēli mācībām ir augsta līmeņa sportists, skolai jābūt atsaucīgai un jānodrošina indivīds ar pielāgotiem stundu grafikiem un konsultācijām. Raugoties no skolas vadības puses, svarīga arī paša skolēna vēlme un iniciatīva, lai apvienotu abus procesus.

Analizējot dažāda veida literatūru saistībā ar izglītības tendencēm, autors norāda, ka labas atziņas par izglītības būtību ir veikusi pētniece Ingūna Raituma. Pētniece uzskata, ka izglītības sistēmas rezultāts ir apjaušams pēc vairākiem desmitiem gadu. Latvijas neatkarīgas atgūšanas laika periodā tika iegūta iespēja veicināt kardinālas pārmaiņas daudzās sfērās, tajā skaitā, arī izglītībā. Virzība noritēja uz demokrātiskas skolas iekārtas attīstību, kas veicinātu skolēna racionālo domāšanu un personības attīstību (Raituma, 2009). Sabiedrībai kopumā jāapzinās Latvijas vēsturiskais mantojums un tā sekas. Pašreizējās Rietumu labklājības valstis varējušas attīstīt savu izglītības sistēmu gadu desmitiem ilgi, kamēr Latvijas iespējas ir bijušas daudz mazākas.

Izglītības vadības viens no galvenajiem aspektiem ir līderības apzināšanās un tās izpausmes. To ietekmējošie faktori ir dažādi: gan lokāli, gan starptautiski. Būtiskas izmaiņas lēmumu pieņemšanas procesa gaitā var radīt politiski, sociāli, ekonomiski un videi būtiski faktori, kas tiešā vai netiešā mērā var ietekmēt iestādes turpmāko darbību. Izglītības pētnieks (Bottery, 2016) norāda, ka direktoru atbildība un pienākumi ir plaša spektra un sarežģīti veicami. Progresīvam un mūsdienīgam izglītības iestādes vadītājam jābūt kompetentam jaunākajās inovācijās, kas saistās ar mācību spēku pārvaldīšanas tendencēm un to izmantošanu ikdienas praksē. Iegūtās zināšanas korekti jāpielāgo konkrētai izglītības iestādei, tādā veidā veicot izmaiņas loģiski un pakāpeniski.

Iepriekš minētais pētnieks M.Boterejs papildus uzmanību vērš uz pienākumu proporcionālu un samērīgu sadalījumu, lai potenciālais rezultāts būtu pēc iespējas kvalitatīvāks. Kā piemērs tiek minēts pārlietu liels uzsvars uz dokumentācijas pārvaldīšanu, kas darbinieku ikdienā var radīt lielu stresu un depresīvu noskaņojumu. Šāda veida iestādes virzību pētnieks uzskata par vecmodīgu, jo netiek pietiekam uzsvars vērsts uz reālās darbības attīstīšanu. Rezultātā darbinieki var izjust pastiprinātu neuzticības sajūtu, nenovērtēšanu un zemu pašnovērtējumu (Bottery, 2016). Vitāli svarīgs aspekts ir samērīguma ievērošana no vadības puses. Progresīvai izglītības iestādei būtiski visus nepieciešamos normatīvos dokumentus sistematizēt un organizēt pēc visām nepieciešamajām vadlīnijām, tomēr svarīgi ievērot balansu starp teorētisko un praktisko izglītību. Sporta jomā šī tendence ir vēl izteiktāka, jo iestādēs darbība balstīta uz sportiskām aktivitātēm un veiksmīgu dokumentācijas pārvaldīšanu. Mūsdienīga sporta izglītības iestāde spēj nodrošināt atbilstošu reglamenta saturu, kā arī vienlaicīgi attīsta iestādes piedāvājumu un iespējas no sportiskās puses.

Zinātniskajā literatūrā ir plašs definīciju klāsts, kas tiek atvēlēts vadītāju darbības stiliem un to izpausmes veidiem. Liela daļa no tiem ir tiešā mērā attiecināmi uz izglītības iestādes vadītāja sfēru. Izglītības pētniece (Šmite, 2006) ir apkopojusi vairākus skaidrojumus, kas definē darbības galvenos principus:

- **Kontaktvadības princips** – vadītājs rada iespaidu, ka iedziļinās visās niansēs, kas saistās ar iestādes darbību. Patstāvīgi jāpierāda, ka ir zinošs, ieinteresēts un spējīgs iesaistīties jebkura jautājuma risināšanā. Šādu vadības stilu dēvē par “Klātbūtnes efektu”. Tiek organizētas daudz sanāksmes, diskusijas, debates. Šāda veida aktivitātes nodrošina informācijas atklātību un progresīvu;
- **Problēmas formulēšanas princips** – tiek paskaidrots, ka zema darba efektivitāte rodas problēmas nepareizas formulēšanas dēļ. Ir nepieciešama kopīga (vadītājs un darbinieki) situācijas analīze un izvērtēšana;
- **Motivācijas vadīšanas princips** – vadītājs spēj un apzināti veido motivāciju katram indivīdam, grupai un kolektīvam kopumā. Tomēr ir būtiska atšķirība starp stimulāciju un motivāciju. Katram stimulam atbilsts konkrēta reakcija, tomēr darbinieka rīcībai var būt vairāki motīvi un iemesli. Ja vadītājam izdodas aktualizēt un virzīt šos procesus, tad iestādes darbība iegūst pozitīvu virzību.



Att. 1.4. Personāla motivācija. (Šmite,2006)

Analizējot 1.4. attēlu, darba autors secina, ka pedagoģu motivācija atkarīga no vairākiem faktoriem, kas saistās ar personības individualitāti. Ņemot vērā Latvijas valsts ekonomisko situāciju un finansiālo nostāju pret pedagoģu atalgojuma modeli, noteikti liela loma ir finansiālajam aspektam, kas, visticamāk, papildus motivētu jebkuru darbinieku. Izglītības iestādes vadītājam nav iespējams ietekmēt valsts noteikto finansēšanas noteikumus par konkrētām slodzēm, tomēr iespējams papildus uzmanību pievērst darbam ar vietējo pašvaldību, kas iespēju robežās varētu piešķirt papildus finansējumu, ko novirzīt uz darbinieku atalgojumiem vai papildus sociālām garantijām.

Vadības stils un vērtēšana atkarīgi no vairākiem komponentiem, kā ,piemēram, vadītāja rakstura iezīmēm, emocionālā fona, un iestādes attīstības didaktikai kopumā. Vadītājam jābūt kompetentam vairākās sfērās, lai veiksmīgi varētu vadīt sev uzticēto iestādi. Nozīmīga organizatoriskā sfēra - projektēt, plānot, motivēt. Tāpat vienlaicīgi profesionālā līmenī jāattīsta intelektuālās, radošās spējas, kā arī sociālās prasmes un personīgās īpašības (Šmite, 2006).

Palīdzība, individuālās pieeja, kopīgā plānošana, vajadzību ievērošana un komunikācija ir saistīta ar jau iepriekš minētajām vadītāja personības izpausmēm un rakstura īpašībām. Lai veiksmīgi spētu mobilizēt un uzturēt produktīvas koleģiālās attiecības, vadītājam būtu jāpiemīt šādām rakstura īpašībām – godīgums, krietnums, pietāte, patiesums, cieņa pret citiem, uzskata Maģistra darba autors.

Svarīgs faktors ir mērķu izvirzīšana pēc racionāliem apsvērumiem. Lai to spētu veiksmīgi izdarīt, jāpievērš papildus uzmanība starptautiskā izglītības komisijas ziņojumam 21.gadsimtā – UNESCO (Celma, 2006).

Ziņojumā tiek definēti vairāki priekšlikumi, kā iespējams būtiski uzlabot skolu tīkla kvalitāti. Pirmais no tiem ir skolotāju kvalifikācijas paaugstināšana, kas automātiski nozīmē ziņošāku darbinieku ar augstāku profesionalitāti. No iestādes vadības puses, šo procesu iespējams motivēt ar attiecīgu kursu rīkošanu, deleģēšanu un finansiālu atbalstīšanu.

Papildus uzsvars vēl jāvērs uz mācību programmas izstrādi un to attīstību. Šobrīd tā ir aktuāla tēma, jo kompetenču pieejas reforma sasniegusi arī Latvijas izglītības sistēmu, tāpēc izglītības iestādēm ir aktīvi jāseko līdzi jaunākajām aktualitātēm saistībā ar izmaiņām mācību procesā.

Kā trešais aspekts tiek minēts sporta skolas vadības kompetence un paškritiska domāšana saistībā ar sava darba izvērtēšanu. Nav adekvāti sagaidīt no treneriem vēlmi attīstīt savas zināšanas un personību kopumā, ja skolas vadība nerada attiecīgu piemēru.

Mūsdienu sabiedrība kļūst aizvien multikulturālāk, robežas starp dažādiem uzskatiem un pieņēmumiem paliek vēl trauslākas kā tas ir bijis līdz šim. Attiecīgi izglītības iestādēm ir jāspēj pielāgoties globālajiem procesiem, lai spētu veiksmīgi attīstīties mainīgajā darba tirgū. Baltajā grāmatā par sportu tiek atzīmētas vairākas prasmes, kas ir nepieciešamas izglītības iestādes vadītājam (Eiropas kopiena, 2007).

- Koncentrēt uzmanību uz vispusīgu zināšanu apguvi;
- Spēja izprast lietu būtību;
- Prasme kritiski domāt;
- Spēja saprast un jaunradīt;
- Spriešanas un lēmumu pieņemšanas prasmes;
- Attīstīt savu personību;
- Valodas prasmes;
- Prasmes būt elastīgam;
- Prasmes attīstīt savas spējas.

Maģistra darba autors vērs uzmanību uz izglītības darbinieku paškritikas līmeni un iespējām attīstīties arī turpmāk. Baltajā grāmatā par sportu tiek minēti vairāki vitāli svarīgi aspekti, kas ir aktuāli ne tikai izglītības iestāžu vadībai, bet ikvienam pedagogam un darbiniekam.

1.3. Latvijas sporta izglītības vēsture

Mūsdienās sports veidots dažādu pakāpju struktūra, kuras ietvaros ikviens var rast sev pieejamo dalības veidu. Tomēr šāda situācija nav bijusi vienmēr, tāpēc darba autors pievērta papildus uzmanību Latvijas sporta izglītības vēsturei un pirmsākumiem.

Latvijas teritorijā jau gadsimtiem ilgi cilvēki nodarbojās ar mūsdienām radniecīgiem sporta veidiem, kas veicināja vispārējās fiziskās attīstības uzlabošanu. Publicists J. Ansbergs jaunstrāvnieku avīzes "Dienas Lapa" pielikumā, 1894. gadā attēlo un apraksta kā latviešu tauta veic fiziskos vingrinājumus un piemin arī iespējamās sacensību veidus. To pamata būtība tika vērsta uz spēcīgākā, veiklākā un ātrākā noteikšanu. Tomēr sistemātiska un plānveidīga fiziskās kultūras attīstība tika veidota sākot ar 1919. gadu, kad tika nodibināts Karavīru sporta klubs (Kehris, 1994). Darba autors norāda, ka tautas sports un sporta sistēma Latvijas neatkarības periodā tika balstītas uz karavīru resursiem. Valstij bija svarīgi sākt rūpēties par sistemātisku sporta attīstību, lai tautas vidējo fizisko rādītāju rezultāti būtu salīdzinoši augstā līmenī. Situācija starptautiskā drošības līmenī tika vērtēta kā nestabila, tāpēc kara iespējamība bija salīdzinoši liela.

Latvijas teritorijas sporta pirmsākumos biežāk sastopamais sporta veids bija riteņbraukšana. Tā laika perioda dzīves veids un paradumi krasi atšķīrās no mūsdienu sporta sabiedrības pieņemtām normām, tāpēc profesionāls sports, šajā gadījumā, ir diskutabls jēdziens. Cilvēki vēl bieži nodarbojās ar vieglatlētiķi, smagatlētiķi un futbolu. Lielākās un aktīvākās cariskās Krievijas sporta biedrības:

- Rīgas vingrotāju biedrība – 1862;
- Rīgas airētāju klubs – 1872;
- Rīgas jachtklubs – 1878;
- Liepājas airētāju un jachtklubs Nord – 1883;
- 1. Rīgas riteņbraucēju vienība – 1886;
- 1. Rīgas atlētu klubs – 1890;
- Jelgavas airētāju klubs – 1890;
- 2. Rīgas riteņbraucēju vienība – 1891;
- Valmieras sporta biedrība – 1891;
- Unions – 1893;
- Vidzemes jachtklubs – 1895;
- Kurzemes riteņbraucēju vienība – 1899;
- 2. Rīgas atlētu klubs – 1902;

- Kaizervalts – 1903;
- Āgenskalna vingrošanas un sporta biedrība – 1903;
- 1.Baltijas peldēšanas biedrība – 1905;
- Marss – 1907;
- Kružoks – 1907;
- Makkabi – 1908;
- Liepājas Olimpija – 1909;
- Amatieris – 1910;
- Rīgas automobiļu klubs – 1912;
- Mednieku biedrība Strēlnieks – 1915;
- Latviešu jaunatnes savienība – 1917 (Čika, Gubiņš, 1970).

Jāatzīmē, ka šāda veida biedrības, sporta klubos un organizācijās dalību ņēma dažāda vecuma cilvēki, arī jaunieši. Līdz ar to tas daļēji veica tā laika sporta izglītības iestāžu funkcijas, jo skolēniem bija iespēja pilnveidot un attīstīt savu fizisko kultūru.

Laika periods pēc pirmā pasaules kara, bija sarežģīts un izaicinājumiem pilns. Daudzi jaunās paaudzes vīrieši tika nogalināti, vai neatgriezeniski ietekmētu viņu veselība. Vēl viens faktors, kas būtiski ietekmēja Latvijas demogrāfisko stāvokli bija bēgļu reālās situācijas apzināšanās un to ietekme uz kopējo situāciju Latvijā. Tomēr valsts piederēja tautai, līdz ar to bija iespējams reorganizēt un ietekmēt daudzus procesus, to skaitā arī izglītībā.

1922.gada 15. februārī tika pieņemts likums par Latvijas Republikas Satversmi. Tajā bija noteikta, ka Latvija ir patstāvīga un neatkarīga valsts ar demokrātisku iekārtu un tās suverēnā vara piederēja Latvijas tautai (Upeniece, 2000). Pateicoties šādai situācijai bija iespējams veidot jaunas reformas un reorganizācijas daudzās nozarēs, piemēram, tautsaimniecībā, politikā, sportā, kultūrā un citur.

Dažādi avoti ziņos, ka pirmā pasaules kara laikā tika zaudēti aptuveni 35 000 spēcīgu latviešu jauniešu, kas būtiski ietekmēja turpmāko sporta attīstību valstī (Upeniece, 2000).

Neraugoties uz demogrāfiskajām un ekonomiskajām problēmām, svarīgs uzdevums bija reorganizēt un attīstīt skolu sporta programmu. Lai gan 1922.gadā Latvijai bija iespējams īstenot savus ieskatus par sporta turpmāko virzību, pamata vadlīnijas tika veidotas balstoties uz cariskās Krievijas pamata principiem. Tolaik plaši attīstījās dažādas vingrošanas sporta veida inovācijas, kas bija sastopamas Zviedrijā un Vācijā, tomēr Latvijā jauninājumi tika ieviesti salīdzinoši lēnu.

Ja sporta jomā izmaiņas netika ieviestas tik nozīmīgas, tad skolu tīkls kopumā tika reorganizēts visai ievērojami. Pakāpeniski skolas pārgāja uz mācībām latviešu valodā, tika pārveidotas skolu sistēmas un pārvaldes formas. To pārraudzīja un ietekmēja Izglītības ministrijas skolu departaments.

Sporta jomā lielākās izmaiņas tika veidotas saistībā ar apkārtējās vides uzlabošanu. Uzsvars vērsts uz sportiskām aktivitātēm svaigā gaisā, tīrām un estētiskām sporta zālēm, kā arī veselīga uztura. (Upeniece, 2000)

Latvijas PSR periodā tika kultivēta un aktualizēta sporta nozīme un tā pozitīvā ietekme uz cilvēka organismu kopumā. Darbības mērķis bija virzīts uz fiziska darba veicēju auditorijas mobilizāciju, kas veicinātu izturības attīstīšanu. Šāda tendence bija vitāli svarīga vairākās nozarēs, kā, piemēram, celtniecība (Kehris, 1994). Tā tika virzīta kā mērķtiecīga valdības politika, kas paātrinātu valsts iespējas attīstīties vairākos virzienos. Mūsdienu tehnoloģiju laikmetā grūti salīdzināt pašreizējās iespējas, kas saistās dažāda veida darījumiem vai infrastruktūras attīstīšanu. Virkni darbību pārņēmusi robotikas industrijas, kas krietni paātrina un atvieglo attīstības tempus.

Pēckara laika posmā, kad situācija joprojām tika vērtēta kā nestabila un salīdzinoši nedroša, attīstīt sporta kultūru bija sarežģīti, jo trūka zinošu cilvēku, kas varētu veidot šo nozari no jauna. 1945.gadā izveidotas fiziskās kultūras un sporta komitejas pārvaldes, ko dibināja visos 20 apriņķos. Latvijas lielākajās pilsētās kā, piemēram, Rīgā, Liepājā, Ventspilī un Jelgavā veidoja atsevišķas pilsētas komitejas (Vičs, 1992).

1945.gada 1.Oktobrī Rīgas bērnu sporta skola tika reorganizēta un tās ietveros iekļauti vairāki sporta veidi – vieglatlētika, vingrošana, slēpošana, basketbols, futbols, teniss, paukošanās, mākslas vingrošana un ātrslidošana. Līdzīgas sporta iestādes secīgi tika izveidotas arī Daugavpilī un Liepājā, kas iestādē pulcināja attiecīgi 150 un 250 jaunos studentus (Vičs, 1992).

Sporta izglītību iestāžu dibināšana un attīstība nebūtu pilnvērtīga, ja valsts sistemātiskā veidā nerūpētos par sporta pedagogu izglītību un aktualizēšanu. Minētais process aizsākās jau 1921.gadā, kad tika izveidota privātā mācību iestāde Latvijas centrālais fiziskās audzināšanas institūts, ko jau pēc dažiem mēnešiem pārņēma valsts. Nosaukums tika mainīts uz Latvijas Fiziskās izglītības institūts. Kā iestādes vadītājs tika norādīts Mārtiņš Krauze. Tomēr ilgstoši šāda veida darbība neturpinājās, jo 1925.gadā institūtu slēdza un tā principiālo darbību turpināja Tautas universitātē.

Reorganizācija sporta pedagogu izglītošanas sistēmā notika pēc otrā Pasaules kara. Līdzīgi kā ar valsts sporta skolu sistēmu, arī augstskolu līmenī, 1945.gadā bija lielas problēmas ar cilvēku resursiem, to mobilizēšanu un informēšanu par iespējām apgūt

konkrētās specialitātes. Situācija bija nestabila, jo 1946.gadā Valsts Sporta institūts jaunus studentus uzņēma bez vidējās izglītības. Kā kompromiss tika izveidots modelis, kura ietvaros studenti apguva savu specialitāti paralēli iegūstot arī vidējās izglītības sertifikātu. Situācija pakāpeniski uzlabojās, jo jaunieši izprata augstākās izglītības nozīmi un tās ietekmi uz turpmāko darba karjeras veidošanas procesu. Mūsdienās iespējas apgūt trenera vai sporta skolotāja zināšanās ir vairākās augstskolās – Latvijas Sporta Pedagoģijas Akadēmijā (iepriekš Valsts Sporta Institūts), Latvijas Universitātē, Daugavpils Universitātē, kā arī Liepājas Universitātē (Kehris, 1994).

Palielinoties sporta pedagogu skaitam, palielinājās arī jauniešu iespējas nodarboties ar dažādu sporta veidu nodarbībām. PSRS valdība veidoja vairākas jaunatnes sporta attīstības programmas, kuru pamata ideja bija veicināt sportisku dzīves stilu. Kā piemēru var minēt laika periodu no 1971.gada līdz 1975.gadam tika īstenota programma ar fiziskās kultūras pamatu ideju attīstīšanu. Tomēr līdzīgi kā citos tamlīdzīgos projektos, galvenais uzsvars tika vērsts uz darba ļaužu iespējām pilnveidot savas fiziskās spējas (Kehris, 1994).

Jaunatnes sporta attīstīta tika veidota ar vairāku sporta klubu un biedrību izveidotajām aktivitātēm, kas vienlaicīgi arī pildīja sociālo funkciju. Aktīvākās no tām bija "Daugava", "Vārpa" un "Dinamo" (Vičs, 1992).

Paralēli iepriekš minētajām sporta organizācijām, pakāpeniski tika dibinātas arī BJSS – bērnu jaunatnes sporta skolas. To galvenais uzdevums bija vērsts uz jaunatnes sporta attīstību, pievēršot uzmanību vispārējās fiziskās sagatavotības attīstībai, vienlaicīgu praktizējot konkrētu sporta veidu pamatus piedaloties dažāda līmeņa sacensībās. Skolu vienojošies sporta veidi bija vieglatlētika, basketbols, slēpošana un volejbols.

Svarīgs fakts ir pētījumā iesaistīto sporta skolu vēsture un attīstības virzība laika periodā no dibināšanas brīža līdz mūsdienām. Senākā no Vidzemes reģiona sporta skolām ir Cēsu sporta skola. Tā ir dibināta 1952.gadā un savas pastāvēšanas laika periodā ir piedzīvojuši 8 direktorus. Interesants fakts ir sporta veidu dinamika. Iestādes pirmsākumos sporta veidu skaits bija lielāks kā patreizējā darbības modelī – 9 sporta veidi, salīdzinājumā ar 8, kas ir pašreiz. Piedāvāto sporta veidu klāsts ir bijis plašs, tomēr tikai 3 no tiem, pastāvējuši visu iestādes darbības periodu – basketbols, vieglatlētika un slēpošana (Cēsu Pilsētas...2017).

Pašreiz lielākā Vidzemes reģiona sporta skola ir Valmieras BJSS, kas vienīgā uzņem vairāk kā 1000 audzēkņus. Iestāde dibināta 1961.gadā. Pastāvēšanas laika posmā tika pieredzēti 5 direktori, kas salīdzinājumā ar Cēsu SS ir ievērojami mazāks rādītājs (Valmieras Bērnu...2018).

Limbažu un Salacgrīvas SS, kas tika dibināta 1967.gadā, ir vēl viena Vidzemes reģiona sporta skola, kas ir piedzīvojuši ilgu pastāvēšanas vēsturi. Dibināšanas brīdī iestādes

nosaukums bija Limbažu rajona sporta skola. Savā ilgajā pastāvēšanas laikā, sporta iestāde ir piedzīvojusi tikai 2 direktorus – laika periodā no 1967.gada līdz 1990.gadam vadītāja amatā bija J.Višķers, savukārt, no 1990.gada līdz mūsdienām, par skolas direktori strādā D.Zaļupe. (Limbažu un...2018) Jānorāda, ka Latvijas Sporta Skolu direktoru padomi vada tieši D.Zaļupe. Limbažu Rajona sporta skolas pirmsākumos, sporta veidu klāsts, bija salīdzinoši neliels – tikai smaiļošana, vieglatlētika un futbols.

Vēl viena no senākajām Vidzemes reģiona sporta skolām ir Madonas BJSS, kas tika dibināta 1961.gadā. Sporta veidu skaits sasniedza 4 – vieglatlētika, basketbols, futbols un slēpošana. Autors norāda, ka iepriekš minētie sporta veidi ir bijuši arī 20.gs. laika periodā (Madonas Bērnu..2018).

Gulbenes BJSS tika dibināta 1957.gadā. Iestādes vēsturē interesants fakts ir sporta skolas direktoru skaits. Laika periodā kopš dibināšanas brīža līdz mūsdienām, to skaits ir sasniedzis 16. Patreizējais direktors – M.Čakars. (Gulbenes Sporta...2018)

Lai gan virkne sporta skolu ir dibinātas pirms 50 un vairāk gadiem, ir vairākas profesionālās ievirzes iestādes, kas ir sākušas savu darbību relatīvi nesen. Piemēram, Siguldas sporta skola ir dibināta 2002.gadā, tomēr tās pastāvēšanas periodā, izdevies attīstīt augstā līmenī vairākus sporta veidus, piemēram, vieglatlētikā.

1.1. tabula.

Lielāko Vidzemes reģiona sporta skolu statistika

Nosaukums	Dibināšanas gads	Direktori	Sporta veidi
Alūksnes BJSS	1956.gads	Pirmais - Šobrīd – Līga Tomsone Kopā -	Sākumā – 3 Šobrīd - 5
Cēsu SS	1952.gads	Pirmais – Alfons Kļaviņš Šobrīd – Rudīte Vanadziņa Kopā - 8	Sākumā – 9 Šobrīd - 7
Gulbenes BJSS	1956.gads	Pirmais – Arnolds Šmits Šobrīd – Māris Čakars Kopā 16	Sākumā – 3 Šobrīd - 6
Limbažu un Salacgrīvas SS	1967.gads	Pirmais – Jāzeps Višķers Šobrīd – Diāna Zaļupe Kopā – 2	Sākumā – 3 Šobrīd – 7
Madonas BJSS	1961.gads	Pirmais – Bronislavs Lipšāns Šobrīd – Voldemārs	Sākumā – 4 Šobrīd - 8

		Šmugais Kopā - 5	
Ogres SC	1962.gads	Pirmais –Māris Kurlovičs Šobrīd – Dzirkstīte Žindiga Kopā - 2	Sākumā - 5 Šobrīd - 7
Siguldas SS	2002.gads	Pirmais –Aivars Fridrihsons Šobrīd – Aivars Fridrihsons Kopā - 1	Sākumā– 5 Šobrīd – 6
Smiltenes BJSS	2002.gads	Pirmais – Ivars Joksts Šobrīd – Ivars Joksts Kopā -1	Sākumā – 5 Šobrīd - 7
Valmieras BJSS	1961.gads	Pirmais – Ēriks Roštoks Šobrīd – Līga Dzene Kopā – 5	Sākumā – 3 Šobrīd – 8

Sporta skolu darbības principi ir bijuši dažādi. To vienojošs faktors ir pašvaldības, kā iestādes dibinātājs, kas norāda uz valstiska līmeņa sporta attīstības tendencēm.

Iestādes vadītāju skaitliskā izteiksme ir dažāda. Piemēru var minēt Limbažu un Salacgrīvas SS un Gulbenes BJSS. Darbības ilgums abām iestādēm ir salīdzinoši līdzīgs, tomēr direktoru skaits krasi atšķiras – attiecīgi 2 un 16.

Latvijas sporta izglītības sistēmas vēsture ir veidojusies kopā ar Latvijas valsti. Lielas pārmaiņas notikušas 20gs. 50.-60. gados, kad izveidoja pirmās sporta skolas, kas pastāv arī šobrīd. Arī sporta pedagoģijas attīstība pārsvarā tika veidota Padomju Savienības laika periodā, tomēr jauna virzība atsākās sākot ar Latvijas neatkarības atgūšanu, kad tika izveidota LU sporta pedagoģijas nozare.

PRAKTISKI PĒTNIECISKĀ DAĻA

2.DUĀLĀS KARJERAS IESPĒJAS VIDZEMES REĢIONA SPORTA SKOLĀS

Pētījuma galvenais mērķis pētīt un analizēt Vidzemes reģiona sporta skolu pašreizējo situāciju saistībā ar duālās karjeras attīstību. Tika analizēti lielāko Vidzemes reģionu sporta skolu pašvērtējuma ziņojumi, kā arī anketēti sporta skolu direktori un sportisti. Iegūtā informācija salīdzināta ar duālās karjeras ekspertu viedokļiem.

2.1. Pētījuma metodoloģija.

Pilotpētījums. Empīriskā darba sākuma daļā tika veikts pētījums (skatīt pielikumu nr.1), kura ietvaros darba autors vēlējās noskaidrot, vai Maģistra darbā iesaistītās izglītības iestādes izprot jautājumu būtību un izvirzītās hipotēzes nozīmīgumu. Pilotpētījums ietvēra četrus jautājumus, kas tika veidoti, balstoties uz galvenajām vadlīnijām saistībā ar duālo karjeru.

Pētījumā piedalījās skolu direktori. Tā galvenais mērķis bija noskaidrot, vai ir izprotama darba pamata būtībā un prioritārie virzieni. No 9 sporta skolām, atbildes sniedza 8.

Maģistra darba autors analizējot pilotpētījuma iegūtos rezultātus, secināja, ka darba tēma ir aktuāla un respondentiem saprotama. Turpmākajam darbam tika veikti uzlabojumi jautājumu un apgalvojumu konkretizēšanā.

Sporta skolu plānotās vai realizētās ieceres saistībā ar duālo karjeru (analizēts no pilotpētījuma):

- Atjaunot specializēto novada sporta klasi;
- Veidot iestrādes futbola nodaļā;
- Pēc internāta skolas remonta darbiem, ir plāns papildus uzmanību pievērst apkārtējo pagastu jaunatnes piesaistei sporta skolai;
- Turpināt attīstīt un pilnveidot līdzšinējās iestrādes (konkrēti – basketbola nodaļas sadarbība ar Vidzemes Augstskolu).

Darba autors norāda, ka minētie punkti ir specializēti katrai sporta skolai balstoties uz līdzšinējo pieredzi vai pašreizējām iespējām. Tas ir vērtējami pozitīvi, jo katra papildus darbība, kas attīsta duālo karjeru, ir jāattīsta un jāpievērš tai papildus uzmanība.

Tomēr jānorāda, ka divas sporta skolas šajā jomā negrasās veikt nekādus papildus uzlabojumus. Pēc autora domām, tā nav pareizā stratēģija, jo duālā karjera ir globāls process, kas attīstās visā Eiropā, un tendencēm ir jāseko līdzī ar savu piemēru.

Veiktie uzlabojumi – analizējot pilotpētījuma sniegtās atbildes, darba autors konkretizēja apgalvojuma vai jautājumu būtību papildinot to ar piemēriem.

Kopējais secinājums – izvēlētajās tēmas mērinstrumenti izvēlēti atbilstoši.

Pētījuma etapi - pirmā daļa. Tika analizēti visu iesaistīto sporta skolu aktuālie pašvērtējuma ziņojumi un to vispārējā statistiskā informācija, kas saistās ar sporta skolas resursiem.

Otrajā pētījuma daļā anketēti 80 sportisti saistībā ar duālās karjeras situāciju. Respondentu raksturojums – 15-19 gadi, sportiskie sasniegumi – gan nacionālās jaunatnes izlases dalībnieki, gan lokāla mēroga sportisti, kas piedalās reģionālās sacensībās. No 80 respondentiem atbildes sniedza 73 (45 jaunieši un 28 jaunietes). Apgalvojumi veidoti pēc Likerta skalas ar iespējamiem atbilžu variantiem - *pilnībā piekrītu, piekrītu, nepiekrītu, pilnībā nepiekrītu*. Apgalvojumu skaits- 15.

Trešā pētījuma daļā anketēti Vidzemes reģiona sporta skolu direktori, kuru iestādes audzēkņu skaits pārsniedz 400 jauniešu. Apgalvojumu struktūra veidota identiski sportistu aptaujai - Likerta skala ar iespējamiem atbilžu variantiem - *pilnībā piekrītu, piekrītu, nepiekrītu, pilnībā nepiekrītu*. Tomēr apgalvojumu saturs un apjoms bija atšķirīgs (12 apgalvojumi).

Ceturtajā pētījuma etapā Maģistra darba autors intervēja duālās karjeras nozares ekspertus. Interviju galvenā domā bija vērsta uz pašreizējās situācijas analīzi saistībā ar duālās karjeras virzieniem un attīstības iespējām.

Kā noslēdzošo pētījuma posmu, autors sniedz detalizētu ieskatu par izstrādātajiem sadarbības līgumiem starp CPSS un CPV, kā arī LU. Izklāstīt kāda veida projekti ir paredzēti realizēt ikdienas mācību procesā, kā arī iespējamie termiņi. Tika intervēti potenciālie sadarbības partneru pārstāvji un iesaistītās puses. CPSS un CPV direktores, un LU sporta centra direktors un Cēsu domes priekšsēdētājs.

Pētījumā tika izmantotas kvantitatīvās un kvalitatīvās metodes.

Pēc iegūtajiem rezultātiem, dati tika apstrādāti ar specializēto datu apstrādes programmu *SPSS System*, kā arī *Microsoft Office Excel System*.

No kvalitatīvajām metodēm autors izmantoja intervijas metodi - tā ir saruna, kuras laikā intervētājs uzdod jautājumus vienam vai vairākiem intervējamiem, lai iegūtu zināšanas un jaunu informāciju. Jāpievērš uzmanība faktam, ka pētnieks pats var kļūt par pētījuma

instrumentu atklājot sevī noteiktas prasmes, lai veicinātu intervējamā uzticību un atklāšanos (Mārtinsone...2011).

Interviju formas jeb strukturētības līmeņi ir dažādi, tomēr darba autors izvēlējās daļēji strukturēto intervijas metodi (angl. *semi-structured*). Tās pamata būtība balstīta uz iepriekš sagatavotiem jautājumiem, kurus intervijas gaitā var papildināt vai pielāgot. Nozīmīgs aspekts ir intervijas virzībai un tās attīstībai uz vēlamu rezultātu. Pateicoties sabalansētai attiecībai starp elastīgu struktūru un plānveidīgiem jautājumiem, daļēji strukturētās intervijas ir biežāk izmantotās intervijas veids kvalitatīvajos pētījumos (Mārtinsone...2011).

Savukārt, datu ieguves procesā tika izmantota aptaujas metode, kas tiek klasificēta kā kvantitatīvā metode. Tā ir plaši izmantota, jo ļauj ietaupīt laiku un citus resursus. Aptaujā pētnieks uzdod vienādus jautājumus visiem respondentiem, iegūstot datus, kas var tikt izmantoti veidojot korelācijas vai analizējot vidējos rādītājus konkrētos statistikas datos. Tomēr aptaujas metodei ir arī negatīvi faktori, piemēram, mākslīgi un neelastīgi jautājumu var izveidot mazas ticamības rezultātus (Kristapsone...2008).

Aptaujājot sportistus, Maģistra darba autors izmantoja rakstveida aptaujas metodi, kuras ietvaros respondenti paši atzīmēja attiecīga apgalvojuma izvēlēto atbildi (Mārtinsone...2011).

Veicot aptauju ar sporta skolu direktoriem, tika veikta rakstveida aptaujas metode. Šāda veidā aptaujā pētnieks pats atzīmē attiecīgā apgalvojuma atbilžu variantu pēc respondenta sniegtā komentāra (Mārtinsone...2011). Metodes galvenā priekšrocība ir respondentu iespēja uzdot papildus jautājumus par apgalvojumu būtību. Iemesls šāda veida aptaujai ir ģeogrāfiskie attālumi starp Vidzemes reģiona sporta skolām, tāpēc aptaujas tika veiktas telefoniski. Papildus pozitīvs, ir direktoru skaidrojumi par sniegtā apgalvojuma galveno domu. Tādā veidā darba autoram iespēja vairāk uzzināt noderīgas informācijas saistībā ar darba izstrādi.

2.2. Pašvērtējuma ziņojumu analīze

Analizējot sporta skolu pašvērtējuma ziņojumus, Maģistra darba autors vēlējās noskaidrot iestāžu redzējumu savā līdzšinējā darbībā, kas saistās ar duālās karjeras. Pētot vairākus šāda veida normatīvos dokumentus, autors secina, ka nav vienotas sistēmas pēc kādām vadlīnijām būtu jāveido pašvērtējuma ziņojumi. Pašreizējais pieredze norāda, ka ir vairāki punkti, ko izglītības iestādes ievēro strikti, tomēr to apjoms un saturs atšķiras.

Viens no retajiem konsultatīvajiem materiāliem, ko piedāvā valsts struktūra, lai uzlabotu izglītības iestāžu ziņojumus, ir Valsts Izglītības attīstības aģentūras izstrādātais metodisko ieteikumu materiāls. Tas veidots gan vispārējās, gan profesionālās izglītības

iestāžu normatīvajiem ziņojumiem. Tā uzsvars vērsts uz strukturētu dokumentu izveidi, kura ietvaros definēts konkrētās situācijas raksturojums, tā iemesli un turpmākās darbības ieceres. Lai attīstītu duālo karjeru normatīvajos dokumentos ir jāpievērš uzmanība skolēnu atbalsta iespējām, kas saistās ar sporta sfēru. To izpausmes var būt dažādās – gan papildus vingrošana, gan palīdzība turpmākās karjeras izvēlē un vēlākajā attīstībā. Otrs būtiskais aspekts tika definēts kā infrastruktūras esamība un tās pašreizēja situācija. Tas ir svarīgs faktors, jo nav iespējams veidot sporta attīstību jeb kādā veidolā, ja nav piemērotas telpas un to apsaimniekošana. **Vērtējumi rindkopas noslēgumā ir konkrētās sporta skolas pašvērtējuma ziņojumā.**

Alūksnes BJSS uzņem audzēkņus astoņos sporta veido. Saistībā ar duālo karjeru aktuālajā pašvērtējuma ziņojumā tiek uzsvērtā atsevišķa sadaļa atbalstu karjeras turpmākajā izveidē. Saņemot profesionālās ievirzes diplomu par sporta skolas absolvēšanu, ir iespējams iegūt papildus ieskaites punktus, lai iestātos Latvijas Sporta Pedagoģijas Akadēmijā. Tāpat norādīts, ka turpinot aktīvās sporta gaitas, iespējas trenēties augstskolu sporta klubos vai biedrībās. Iestāde savu darbu saistībā ar izglītojamo karjeras attīstības atbalstīšanu vērtē ar atzīmi – *labi*.

Apkārtējās telpas tiek raksturotas kā novecojušas gan fiziskā, gan morālā ziņā, tomēr to funkcionalitāte un sakoptība ir pietiekami labā līmenī. Iespēju robežā sākoties mācību gadam tiek veikti nelieli gremota darbi, tomēr to apmērs ir nepietiekams. Iestādes vērtējums par apkārtējo vidi – *labi*.

Cēsu PSS. Sadaļā pie karjeras izveides uzsvērti papildus priekšrocības turpmākai izglītības apguvei sporta nozarē. Sporta skola sadarbojas ar vairāku sporta veidu (basketbola, florbola, volejbola, futbola) komandām, kas noslēdz konkrētā sporta veida attīstības piramīdu. Tādā veidā motivējot audzēkņus turpināt aktīvās sporta gaitas, lai varētu nodarboties ar sportu pēc iespējas augtākā līmenī. Ziņojumā informēts, ka iestāde sadarbojas ar Latvijas Universitātes basketbola klubu, kā arī Murjāņu Sporta ģimnāziju.

Izglītojamiem bijusi iespēja klātienē tikt ar sporta skolas absolventiem, kas šobrīd ir aktīvi studenti, tādā veidā radot papildus interesi par studijām augstskolās. Sporta skola aktīvi iesaistās prakses vietu nodrošināšanā no vairākām augstskolām (LU, LPSA, ViA).

Vērtējums – *ļoti labi*

Fiziskās vides raksturojums tiek vērtēts, kā atbilstošs visām nepieciešamajām sanitārajām prasībām un normām. Papildus uzmanība vērsta uz labai saudzīgu atkritumu šķirošanu un savākšanu. Vērtējums – *ļoti labi*

Gulbenes SS. Pašvērtējuma ziņojumā iestāde norāda uz iespējām turpināt sporta gaitas arī studiju laikā, pievienojoties kādam no augstskolu sporta klubiem. Audzēkņi, kur iekļauti

Latvijas izlases sastāvā, trenējas mācību treniņu grupā pie attiecīgā trenera, kā arī šiem sportistiem ir atvēlēts speciāls laiks, lai apmeklētu Latvijas izlases treniņu. Vērtējums – *ļoti labi*.

Sporta skolā notiek nepārtraukta iekšējās un ārējās vides sakārtošana. Tiek veikti remonta darbi, lai uzlabotu audzēkņu iespējas nodarboties ar sportu un justies pēc iespējas komfortablāk. Vērtējums – *ļoti labi*.

Limbažu un Salacgrīvas SS. Iestāde izceļ talantīgāko audzēkņu atbalstīšanu ar līdzekļu piesaistīšanu dažāda veida nometnēs vai citu vajadzību realizēšanā. Absolvējot sporta skolu, ir iespējams iegūt papildus priekšrocības turpinot mācības saistībā ar sporta karjeras izveidi, piemēram, Latvijas Universitātes programmā “Sporta skolotājs”.

Noslēdzot V-30 grupu, audzēknim iespējams iegūt trenera palīga amatu. Savukārt, papildus informācija tiek sniegta par iespējamām studijām saistībā ar sporta pedagoģijas iespējām. Vērtējums – *ļoti labi*.

Iestāde sev pieejamās telpas raksturo, kā estētiskas un labiekārtotas. Treniņu bāzēs ieejamais inventārs un aprīkojums ir pilnībā atbilstošs, lai varētu izpildīt profesionālās sporta ievirzes norādītos kritērijus un normatīvus. Vērtējums – *ļoti labi*.

Madonas BJSS. Sporta skola norāda, ka ir izveidojusi konkrētu sadarbību ar LSPA ļaujot bijušajiem audzēkņiem strādāt prakses ietvaros, vēlāk tos piesaistot kā pilnvērtīgus darbiniekus. Vērtējums – *ļoti labi*.

Fiziskā vide tiek vērtēta labā līmenī, atbilstoši visām nepieciešamajām prasībām. Iepriekš konstatētie trūkumi ir novērsti. Vērtējums – *ļoti labi*.

Ogres SC. Iestāde norāda, ka absolventi sporta skolas iespaidā, turpmāko karjeru izvēlās saistīt ar sportu. Vērtējums – *labi*.

Infrastruktūra ir atbilstošā līmenī. Ziņojumā tiek uzsvērts, ka iestāde iespēju robežās katru gadu veic gremota darbus, lai telpas būtu pēc iespējas kvalitatīvākas. Tāpat apkārtējā vide un apkārtne ir sakopta. Vērtējums – *ļoti labi*.

Siguldas SS. Iestāde norāda, ka audzēkņiem ir iespējas savas sportisko meistarību attīstīt vairāku sporta veidu pieaugušo komandās, kas sadarbojas ar sporta skolu. To skaitā ir basketbols, badmintons un kalnu slēpošana. Tāpat tiek norādīts, ka izveidojusies sadarbība ar netālu esošo Murjāņu Sporta ģimnāziju.

Papildus pozitīvs faktors ir tikšanās organizēšana ar bijušajiem absolventiem, kas ir aktīvi studenti vai jau strādājoši cilvēki. Tādā veidā tiek motivēta karjeras izveide saistībā ar sportu kā dzīves veidu. Vērtējums – *ļoti labi*

Fiziskā vide ir novērtēta kā estētiski tīra un piemērota audzēkņu uzņemšanai. Vērtējums – *ļoti labi*

Smiltenes BJSS. Sporta skolā pieejami aktuālā informācija par iespējām studēt sporta jomā. Pašreiz ir aktīva rotācija no LSPA, kas Smiltenes sporta skolai sagatavo jaunos speciālistus. Ir sadarbība arī ar Murjāņu Sporta ģimnāziju. Vērtējums – *ļoti labi*

Telpas un pieejamais inventārs raksturots kā atbilstošs un moderns. Sporta zāļu apgaismojums, temperatūras u.c. svarīgi faktori ir vajadzīgajā līmenī. Ir viss nepieciešamais, lai attīstītu duālo izglītību. Vērtējums – *ļoti labi*.

Valmieras BJSS. Šobrīd Vidzemes reģiona lielākā sporta skola, jo audzēkņu skaits pārsniedz 1000. Arī aktuālā pašvērtējuma ziņojuma apmērs sasniedz 30lpp., kas ir apjomīgāks par citu sporta skolu informatīvajiem materiāliem. Pie atbalsta iespējām karjeras attīstībā, iestāde uzmanību vērš sadarbības izveidi ar jau iepriekš minētajām iestādēm, kas attīsta sporta sistēmu – MSG, LSPA un LU pedagoģijas fakultāti. Katru gadu sporta skolā tiek slēgti trīspusēji līgumi par studentu mācību praksi. Vērtējums – *ļoti labi*.

Fiziskā vide tiek rakstura kā atbilstoša prasībām, tomēr iestāde saskarās ar situāciju ka trūkst sporta bāzu, ko varētu izmantot ziemas periodā. Vērtējums – *labi*.

Lai varētu izpētīt sporta skolu duālās izglītības potenciālo attīstību, pašvērtējuma ziņojumos tika apkopota svarīgākā informācija divos rādītājos. Viens no tiem ir skolēna karjeras attīstības veidošana, kas tiešā mēra saistīta ar turpmāko studiju izvēli. Otrs kritērijs – infrastruktūras situācija. No analizētajām deviņām sporta skolām, tikai Alūksnes BJSS savu sniegto ieguldījumu saistībā ar karjeras izveidi novērtēja ar atzīmi – *labi*. Pārējās astoņas iestādes savu darbu vērtē – *ļoti labi*. Līdzīga situācija ir arī infrastruktūras jomā, kur tikai Alūksnes BJSS un Valmieras BJSS savas bāzes vērtē ar atzīmi *labi*, bet pārējās septiņas – *ļoti labi*.

Apakšnodaļas secinājumi:

- Pašvērtējuma ziņojumi mēdz atšķirties ar to apjomu un saturu, tomēr svarīgākie aspekti izklāstīti un attiecīgi novērtēti;
- Trūkst paškritiska sava darba analīze;
- Nav pievērsta papildus uzmanība duālās karjeras pamata būtībai – mācību sekmēm;
- Sadarbību, kas balstīta uz augstskola vecuma jauniešiem, sporta skolas attīstījušas salīdzinoši labā līmenī. Liela daļas pētījumā iesaistīto sporta skolu norāda uz sadarbības izveidi ar MSG, LPSA, LU;
- Tomēr iepriekš minētais fakts, norāda uz tendenci, ka sporta skolas aktīvi sagatavo jaunos sporta speciālistus, bet paša sportista karjera vairs nav aktuāla;
- Sporta skolu viens no primārajiem uzdevumiem ir sagatavot augsta līmeņa jaunos sportistus, kas nākotnē potenciāli varētu reprezentēt Latvijas valsti. Tomēr pie

pašreizējās sistēmas, to ir grūti realizēt, jo audzēkņi pēc 12.klases absolvēšanas, beidz aktīvās sporta gaitas. Rezultātā valsts ieguldītie līdzekļi, kas saistās ar sporta skolu finansēšanu, daļēji uzskatāmi par neracionāli izlietotiem, jo netiek turpināta sadarbība nākamajā sporta sistēmas līmenī – augstskolu sportā.

Autors norāda, ka Latvijas izglītības sistēma nav vērsta uz sadarbības savstarpēju attīstīšanu starp izglītības iestādēm. To pierāda arī pašvērtējuma ziņojumi, kuru saturā informācija par sadarbību izveidi ir maz, vai tā nav vispār.

Minētie fakti, ka tiek aktīvi komunicēts ar LSPA un LU, ir vērtējami pozitīvi. Tomēr pamata būtība ir vērsta sporta skolu absolventu virzīšanu treneru karjeras izveidē. Ievērojami trūkst resursu piesaiste uz sportisko aktivitāšu turpināšanu, un tās motivēšanas iespējām no sporta skolas puses.

2.3.Duālā karjera sportistu vērtējumā

Pētījums. Darba autors anketēja 73 sportistus, kas šobrīd apmeklē kādu no pētījumā iesaistītajām Vidzemes reģiona sporta skolām. Respondentu vecuma diapazons 15-19 gadi. Sportisti izvēlēti analizējot sporta skolu aktuālos pašvērtējuma ziņojumus un vadoties pēc izdevīguma principa. Sportistiem tika uzdoti 15 apgalvojumi ar iespējamiem atbilžu variantiem – *piekrītu, pilnībā piekrītu, nepiekrītu, pilnībā nepiekrītu*, kas apkopotā veidā tika apstrādātas ar statistikas analīzes programmu *SPSS System* un *Microsoft Exel*.

Tika izmantots Kendel (no angļu valodas *Kendall's*) korelācijas koeficients. Tā ir statistikas analīzes korelācijas metode, ko izmanto, lai noteiktu korelāciju starp mainīgajiem. Korelācijas koeficienta vērtība atrodas robežās starp -1 un 1, jo koeficients tuvāks -1 vai 1 vērtībai, jo spēcīgāka korelācija starp mainīgajiem. Ja koeficients ir tuvu nullei, tad novērota neliela korelācija (McClave...2003).

Korelācija starp mainīgajiem tiek uzskatīta par statistiski nozīmīgu jeb vērā ņemamu, ja atbilstošā p-vērtība (tabulā Sig. (2-tailed)) ir mazāka par noteikto nozīmības līmeni. Korelāciju nozīmīgumu pārsvarā izskata 1% vai 5% nozīmības līmeņos, mēdz apskatīt arī 10% līmenī. Piemēram, ja p-vērtība ir mazāka par 0.05, tad atbilstošā korelācija tiek uzskatīta par statistiski nozīmīgu 5% līmenī.

Attēlā 2.1. norādītas daži no sportistu atbildēm iegūtie korelāciju koeficienti. Pilnu tabulu skatīt pielikumā nr. 6.

			Correlations						
			1. Apgalvojums	2. Apgalvojums	3. Apgalvojums	4. Apgalvojums	5. Apgalvojums	6. Apgalvojums	7. Apgalvojums
Kendall's tau_b	1. Apgalvojums	Correlation Coefficient	1,000	,354**	,116	,070	,137	-,083	,138
		Sig. (2-tailed)		,001	,281	,517	,204	,446	,196
	N	73	73	73	73	73	73	73	73
	2. Apgalvojums	Correlation Coefficient	,354**	1,000	,514**	,232*	,436**	,279**	,288**
		Sig. (2-tailed)	,001		,000	,029	,000	,009	,006
	N	73	73	73	73	73	73	73	73
	3. Apgalvojums	Correlation Coefficient	,116	,514**	1,000	,332**	,382**	,268*	,243*
Sig. (2-tailed)		,281	,000		,002	,000	,012	,021	
N	73	73	73	73	73	73	73	73	
4. Apgalvojums	Correlation Coefficient	,070	,232*	,332**	1,000	,135	,255*	,184	
	Sig. (2-tailed)	,517	,029	,002		,204	,017	,081	
N	73	73	73	73	73	73	73	73	
5. Apgalvojums	Correlation Coefficient	,137	,436**	,382**	,135	1,000	,584**	,154	
	Sig. (2-tailed)	,204	,000	,000	,204		,000	,142	
N	73	73	73	73	73	73	73	73	
6. Apgalvojums	Correlation Coefficient	-,083	,279**	,268*	,255*	,584**	1,000	,247*	
	Sig. (2-tailed)	,446	,009	,012	,017	,000		,019	
N	73	73	73	73	73	73	73	73	
7. Apgalvojums	Correlation Coefficient	,138	,288**	,243*	,184	,154	,247*	1,000	
	Sig. (2-tailed)	,196	,006	,021	,081	,142	,019		
N	73	73	73	73	73	73	73	73	

Att. 2.1. Duālo karjeru savstarpēji ietekmējošo faktoru analīze sportistu vērtējumā

Analizējot sportistu atbildes, autors vērs uzmanību uz vairākiem korelāciju koeficientiem, kas norāda uz būtiskām tendencēm. Piemēram, starp otro un piekto apgalvojumu vērojama p-vērtība 0,00, kas ir statistiski nozīmīga. Pirmajā no tiem apgalvots, ka sportu ar mācību procesu ir vienkārši apvienot, savukārt, otrajā – treneri ir saprotoši saistībā ar mācību jomu. Iegūtās korelācijas koeficients – 0,436. Tas liecina par treneru lielo ietekmi uz duālās karjeras attīstību. Ja sporta pedagogs izprot un veicina izglītības nozīmi audzēkņu ikdienas dzīvē, tad audzēkņiem ir lielākas iespējas veiksmīgi apvienot sportu ar mācību procesu.

Liela nozīme duālās karjeras veicināšanā ir vispārējo izglītības iestāžu ziņā. To apliecina statistiski nozīmīga korelācijas koeficients starp otro un trešo apgalvojumu – p-vērtība 0,00. Apgalvojumu izveidotās korelācijas koeficients – 0,514. To saturā minēts par vispārējās izglītības iestādes atbalstu sporta jomai konkrētajam respondentam. Līdzīgi kā iepriekš aprakstītajā korelācijā, respondenti atzinīgi novērtējuši atbalstu no izglītības iestādes puses – šajā gadījumā no vispārējās izglītības iestādes, kuru apmeklē sportists. Ja pedagogi atbalstoši vērtē skolēnu papildus aktivitātes un meklē kompromisus saistībā ar iespējamām sadarbības veidiem, tad to var vērtēt kā duālās karjeras pilnveidi un attīstīšanu.

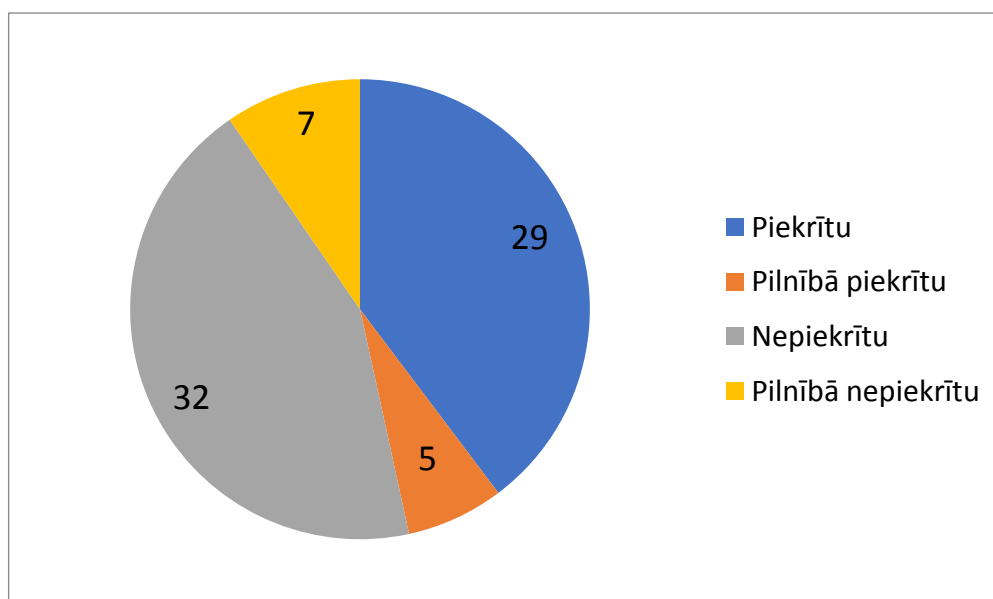
Vēl viena statistiski nozīmīga korelācijas koeficients vērojama starp aptaujas noslēdzošajiem apgalvojumiem (14. un 15.). Iegūtā p-vērtība identiska kā abās iepriekš aprakstītajās piemērā – 0,00. Iegūtās korelācijas koeficients – 0,462. To saturā jautāts par turpmākajiem plāniem saistībā ar sporta skolas pārstāvēšanu arī pēc 12.klases, kā arī vispārējs novērtējums par sporta skolas duālās karjeras funkcionalitāti un iespējām. Korelācija norāda

par sportistu vēlmi turpināt sporta gaitas arī pēc 12.klases absolvēšanas, tomēr reālās situācija liecina par pretējo. To apzinoties, respondenti nākamo apgalvojumu vērtē daudz negatīvāk, jo nesaskata iespējas turpināt pārstāvēt savu sporta skolu arī augstskolas periodā. Autors norāda, ka izskaidrojums varētu būt vecāko sporta skolu audzēkņu gūtā pieredze, kas saistās ar duālās karjeras attīstību. Līdz ar to, pašreizējie sporta skolas sportisti, negatīvi vērtē savas turpmākās saistības ar sporta skolu.

Visas iepriekš aprakstītās korelācijas ir 1% nozīmības līmenī, kas liecina par saistošiem korelāciju koeficientiem.

Arī korelācija starp 11. un 12. statistiski nozīmīga, jo iegūtā p-vērtība 0,01, kas iekļaujas 5% nozīmības līmenī. Abu apgalvojumu korelācijas koeficients 0,69. Pirmā apgalvojuma saturā minēti sporta skolu izrādītās iniciatīvas saistībā ar konkrētā respondenta motivēšanu iegūt izglītību arī pēc 12.klases. Savukārt otrs apgalvojums norādīja uz sportista domām saistībā ar sporta skolu nepieciešamību ieguldīt papildus uzmanību, lai aktualizētu augstākās izglītības jomu. Iegūtā korelācija norāda uz sakarību, ka sportisti vēlas papildus informāciju un motivēšanu no sporta skolas puses saistībā ar augstāko izglītību. Tomēr reālajā dzīvē to nav saņēmuši. Iespējams, sporta skolas nepievērš pietiekamu uzmanību duālās karjeras attīstībai.

Darba autors papildus uzmanību vērta uz apgalvojumiem, kas tiešā veidā norāda uz sporta skolu vēlmi izrādīt papildus vērību duālai karjerai. Sportistu aptaujā 4.apgalvojuma saturs ietvēra sporta skolu centienus interesēties par audzēkņu sekmēm. Iegūtie rezultāti norāda uz daļēji negatīvu tendenci.

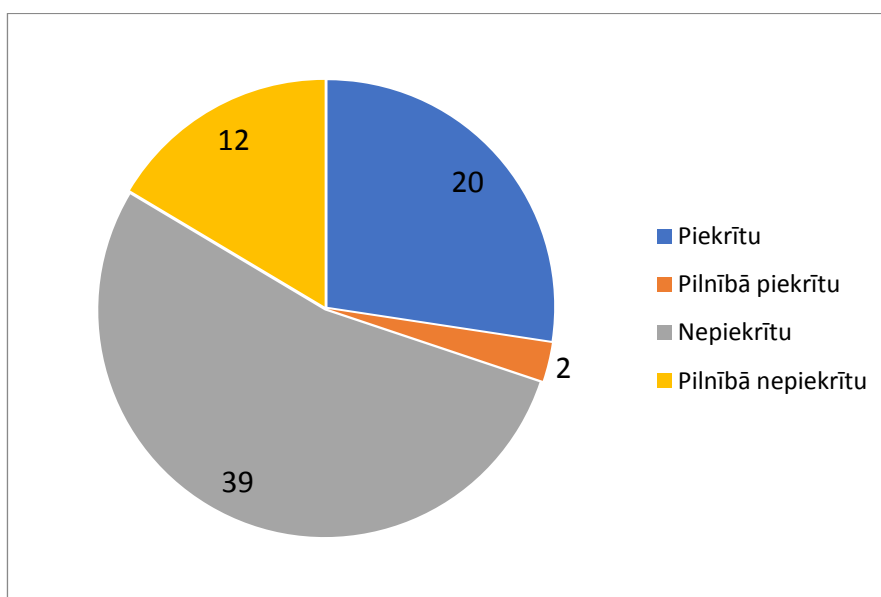


2.2. att. Sportistu viedoklis par sporta skolu ieinteresētību saistībā ar audzēkņu sekmēm.

Analizējot attēlu 2.2., autors secina, ka iegūtie rezultāti vērtējami kā daļēji pozitīvi. Lai gan salīdzinoši liela daļa (n-29) respondentu norādīja, ka viņu pārstāvētajā sporta skolā interesējas par sekmēm, tomēr vairums sportistu (n-32) atzīmēja atbildi *Nepiekrītu*. Darba autors norāda, ka šo statistiku ietekmē ne tikai sporta skolas vadības izvēlētais virziens saistībā ar izglītības jomu. Liela nozīme ir konkrēto treneru nostājai par audzēkņu sekmēm un kopējo inteligenci.

Atbilžu variantus *pilnībā piekrītu* vai *nepiekrītu* izvēlējās salīdzinoši mazāks respondentu skaits, attiecīgi (n-5) un (n-7).

Autors pievērša papildus uzmanību apgalvojumam par sadarbības esamību starp abām skolām.



2.3. att. Sporta skolu sadarbība ar vispārizglītojošām skolām.

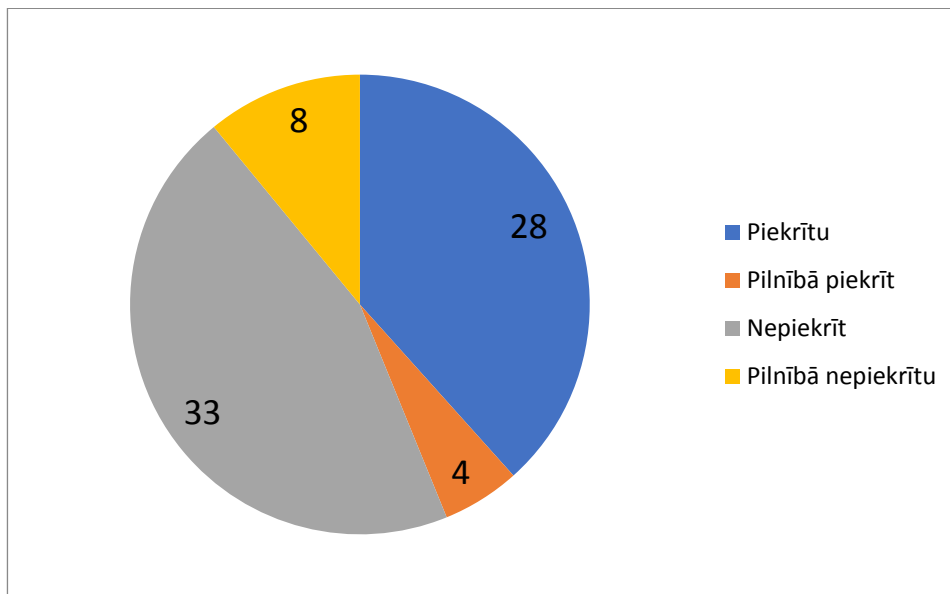
Iegūtie rezultāti norāda uz tendenci, ka sporta skolas, visbiežāk, neveic sadarbības attīstīšanu ar vispārizglītojošām skolām. Atbildi *nepiekrītu* atzīmēja (n-39) sportisti, savukārt, (n-12) savā viedoklī bija vēl striktāki – *pilnībā nepiekrīt*. Kopumā no 73 respondentiem, 51 atbildēja noliedzoši.

Šie statistikas dati nenorāda uz kopējo situāciju saistībā ar sadarbības veidošanu, jo sporta skolu audzēkņi var mācīties dažādās vispārizglītojošās skolās. Nozīmīgi ir pētīt iegūtās tendences un sasaitīt tās ar reālo ikdienu sportistu dzīvē. Ideoloģiski līdzīgs apgalvojums tika uzdots arī direktoriem, kas varēja sniegt detalizētāku atbildi (skat.2.4.).

Autors darba aktualitātē jau minēja faktu par salīdzinoši lielu Latvijas sporta sistēmas problēmu, kas saistās ar studentu sporta posmu. Respondenti atbildēja uz vairākiem

apgalvojumiem, kas sasiņās ar turpmāķajiem plāņiem pēc 12.klases absolvēšanas, tomēr 11. Apgalvojums tiešā veidā norāda uz pašreizējo situāciju.

Apgalvojums saistās ar sporta skolu aktivitātēm un iniciatīvām, kas veicinātu audzēķņus jau laicīgi sāķt domāt un apsvērt iespēķamos variantus par iespēķām studēt, vienlaicīgi turpinot sporta gaitas.



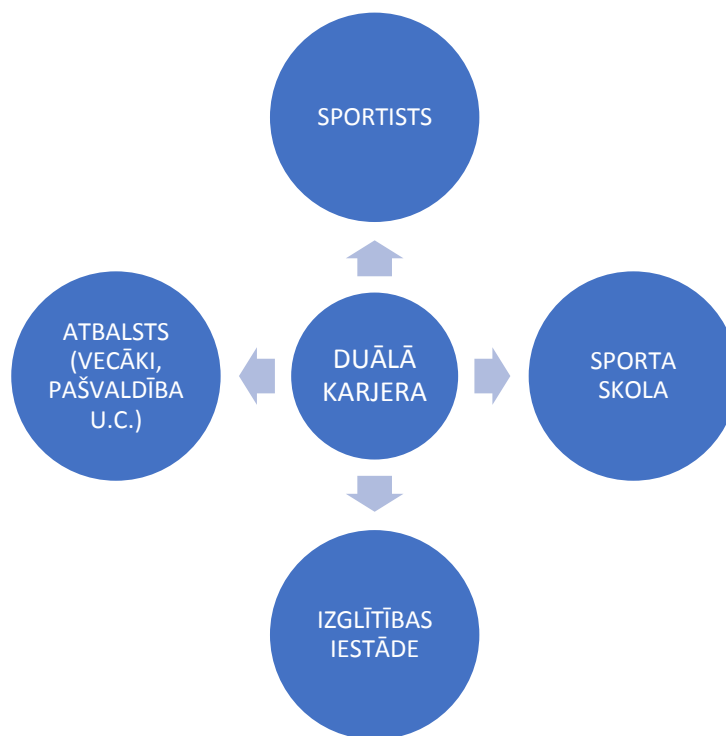
2.4. att. Sporta skolu rekomendācijas turpmāķajai izķlīķībai pēc vidusskolas.

Rezultāti lieķina par līdzīģu situāķiju, kā sadarbības veidošanā ar vispārizķlīģošām skolām. Vairāķums respondentu (n-33) norāda negatīvu tendenci, jo nav novērotas aktivitātes, kas veicinātu audzēķņus savlaicīgi domāt par augstskolas izvēli un paralēlo sporta gaitu turpināšanu. Astoņi respondenti (n-8) savā vērtēķjumā bija vēl striktāķi – atbilde *pilnībā nepieķritu*. Tomēr (n-28) sportisti uzskatīķa, ka viņu sporta skolā ir novērojamas šāda veida iniciatīvas, savukārt, (n-4) izdarīķa izvēli – *pilnībā pieķritu*.

Lai gan iegūtie dati norāda uz negatīvu tendenci, autors uzskata, ka sportistu vērtēķjums nav kritisks. Gandrīķ katrs otrais respondents atzinīgi vērtēķa šo apģalvojumu. Jāņem vērā fakts, ka respondentu vecums ir 15-19 gadi, kad norāda uz daķādām dzīves prioritātēm konkrētajā vecuma posmā. Iespēķjams, ka jaunāķie aptauķas dalīķbnieķi nav papildus iedzilnāķušies piedāvātajās iespēķjās, lai objektīvi spriestu par konkrēto apģalvojumu. Tomēr iegūts sportistu viedoklis, kas norāda uz pašreizēķjās situāķijas vadlīņijām saistībā ar duālās karķeras aktualizēšanu no sporta skolu puses.

Iegūtie aptauķu rezultāti lieķina par daļēķi funkcionēķošu duālās karķeras sistēmu, tomēr jāvērš uzmanību uz faktoriem, kas var būtiski ietekmēt tās attīstību un kopēģo virzību.

Analizējot dažāda veida zinātnisko literatūru saistībā ar sporta izglītību, autors norāda, ka liela nozīme ir sportista pašatdevei un vēlmei attīstīties, tomēr ir vairāki papildus faktori, kas būtiski ietekmē indivīda iespējas sasniegt savus mērķus.



Att.2.5. Duālās karjeras attīstības ietekmējošie faktori. (Autora veidots attēls)

Analizējot attēlu 2.5., autors vēlās uzsvērt, ka duālā karjera jeb kurā vecuma posmā (gan vispārīzglītojošā, gan augstskolas posmā) ir saistīta ar vairākiem aspektiem. Viens no tiem ir sporta skolas iespējas un vēlme veidot citām izglītības iestādēm, kas ļautu audzēkņiem labāk apvienot mācības ar sportu un vēlāk arī turpināt iesāktās darbības studiju gados.

Līdzīga loma ir novērota arī izglītības iestādēs, kuru uzdevums ir radīt attiecīgus apstākļus, kas ļautu veidot sadarbības ar sporta skolu pārstāvjiem. Izglītības iestādēm (gan vispārīzglītojošām, gan augstskolām) var būt dažādi prioritārie virzieni paralēli mācību procesam. Tomēr sporta loma ir viena no personības izaugsmes pamata nosacījumiem (Olimpiskā harta, 2004), tāpēc nepieciešams ieguldīt papildus uzmanību, lai iestādes aprītē nodrošinātu atbilstošu sporta dzīves norisi. Viens no iespējamiem veidiem ir duālās karjeras attīstīšana.

Visa veida izglītības iestādēm ir nepieciešams patstāvīgi attīstīties un meklēt jaunus veidus, kā izstrādāt jaunus sadarbības veidus, tomēr bez motivētiem jauniešiem šim procesam nebūtu jēga. Duālās karjeras pamata nosacījums ir radīt attiecīgus apstākļus, lai sportiski un inteliģenti jaunieši varētu realizēt savu personības potenciālu. Tomēr, ja attiecīgā

mērķauditorijas neizrāda papildus interesi par savas personības attīstību, tad sistēmas pastāvēšana nav reāla.

Kā papildus ietekmējošo faktoru, kas nosaka duālās karjeras virzību, darba autors min atbalsta personālu. Katra indivīda gadījumā tā var būt atsevišķa un unikāla pieredze, tomēr vienojošais aspekts bieži vien ir vecāku atbalsts un novada pašvaldības kopējā attieksme pret sportu. Pirmais no minētajiem punktiem ir nepieciešams gan kā emocionāls, gan kā finansiāls atbalsts. Savukārt, otrs var sniegt nepieciešamos resursu dažādu papildus vajadzību apmierināšanā, kas saistās ar sporta un mācību sekmīgu apvienošanu.

Apakšnodaļas secinājumi.

- Duālā karjera pamatskolas/vidusskolas vecuma posmā ir attīstīta pietiekami labā līmenī. Jauniešiem ir iespēja apvienot sportu un mācības.
- Vispārējo situāciju saistībā ar sporta skolu interesi par izglītības jomu, sportisti vērtē salīdzinoši pozitīvi. Tomēr, kad apgalvojuma saturā tiek minēta konkrēta darbība, tad iegūtie rezultāti ir negatīvāki.
- Psiholoģiskā ziņā sporta skolas ir gatavas pievērst papildus uzmanību, lai audzēkņi mācību procesu varētu apgūt pēc iespējas labāk, tomēr reālas darbības vērojamas daudz mazāk.
- Pāreja uz augstskolu sportu ir salīdzinoši vāji attīstīta. Respondentu sniegtās atbildes norāda uz nepietiekamu informācijas daudzumu un intereses izrādīšanu no sporta skolas puses, kas saistās ar turpmākās izglītības iegūšanu.

2.4.Duālā karjera direktoru vērtējumā.

Maģistra darba autors anketēja 9 lielāko Vidzemes reģiona sporta skolu direktorus, lai noskaidrotu viņu viedokļus un kopējo redzējumu saistībā ar duālo karjeru un tās attīstību. Iegūstot datus, tika izmantota rakstveida metode, kas darba autoram ļāva iegūt papildus informāciju par izvēlētajā apgalvojuma atbildes pamatojumu. Apgalvojumu skaits -12.

Sporta un mācību procesa apvienošana ir ilgtermiņa process, kas iekļauj vairākus posmus. To esamība un kopējā virzība ir atkarīga no vairākiem faktoriem, piemēram, valsts nostājas un attiecīgo izglītības iestāžu ieinteresētības attīstīt duālo karjeru. Viens no svarīgākajiem aspektiem, kas ietekmē virzību konkrētajā iestādē, ir vadītāja loma un spēja piesaistīt nepieciešamos līdzekļus.

Darba teorētiskajā daļā lielāks uzsvars tika vērsts uz izglītības iestāžu sadarbības modeļiem un iespējām ārzemēs. Piemēri dažādās lielvalstīs, kā Lielbritānija un Spānija norāda uz ilgtermiņa iespējām, tomēr Latvijai ir vairāk jāanalizē mazo valstu prakse. Darbā pieminētie attīstības modeļi Dānijā, Slovākijā un Norvēģijā norāda uz duālās karjeras pilnveidošanu arī salīdzinoši mazās valstīs, kuru iedzīvotāju skaits ir neliels.

Direktoru aptaujas iegūtie dati tika izmantoti identiskā veidā kā sportistu atbildes izmantojot Kendel korelācijas koeficientu. Iegūtie rezultāti norādīja uz mazāk statistiski nozīmīgām korelācijām salīdzinājumā ar sportistu atbildēm.

Līdzīgi kā sportistu atbildēs, arī direktoru korelāciju koeficienti pilnā formātā apskatāmas 7.pielikumā. Attēlā 3.1. ir daļēji dati.

			Correlations						
			1. Apgalvojums	2. Apgalvojums	3. Apgalvojums	4. Apgalvojums	5. Apgalvojums	6. Apgalvojums	7. Apgalvojums
Kendall's tau_b	1. Apgalvojums	Correlation Coefficient	1,000	,439	,419	,132	,566	,439	,175
		Sig. (2-tailed)		,190	,211	,694	,071	,176	,600
		N	9	9	9	9	9	9	9
	2. Apgalvojums	Correlation Coefficient	,439	1,000	,478	-,100	,258	,200	,100
		Sig. (2-tailed)	,190		,176	,777	,434	,558	,777
		N	9	9	9	9	9	9	9
	3. Apgalvojums	Correlation Coefficient	,419	,478	1,000	-,478	-,051	,120	-,060
	Sig. (2-tailed)	,211	,176		,176	,876	,726	,866	
	N	9	9	9	9	9	9	9	
4. Apgalvojums	Correlation Coefficient	,132	-,100	-,478	1,000	-,043	,150	,350	
	Sig. (2-tailed)	,694	,777	,176		,896	,661	,322	
	N	9	9	9	9	9	9	9	
5. Apgalvojums	Correlation Coefficient	,566	,258	-,051	-,043	1,000	,602	-,043	
	Sig. (2-tailed)	,071	,434	,876	,896		,059	,896	
	N	9	9	9	9	9	9	9	
6. Apgalvojums	Correlation Coefficient	,439	,200	,120	,150	,602	1,000	-,200	
	Sig. (2-tailed)	,176	,558	,726	,661	,059		,558	
	N	9	9	9	9	9	9	9	
7. Apgalvojums	Correlation Coefficient	,175	,100	-,060	,350	-,043	-,200	1,000	
	Sig. (2-tailed)	,600	,777	,866	,322	,896	,558		
	N	9	9	9	9	9	9	9	

Att. 3.1. Duālo karjeru savstarpēji ietekmējošo faktoru analīze direktoru vērtējumā

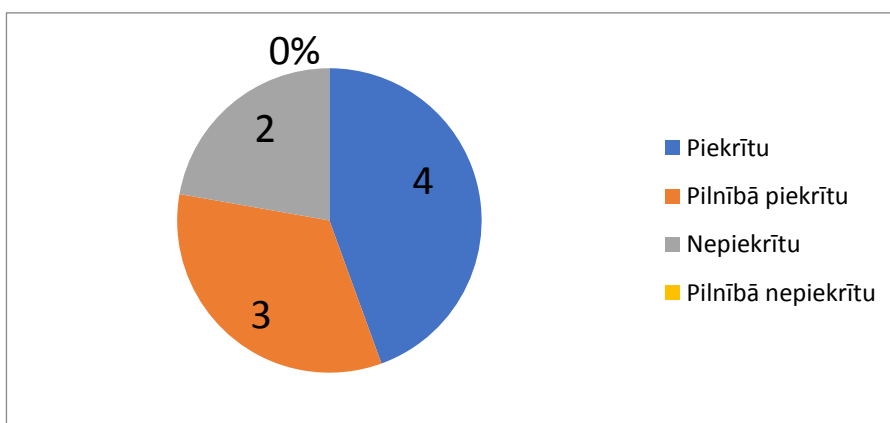
Autors vērsa uzmanību uz korelācijas koeficientu starp 1.un 5.apgalvojumu, kuru iegūtā p-vērtība 0,71, kas ir tuvu 5% statistikas nozīmības līmenim. Iegūtais korelācija 0,566. Abu apgalvojumu saturā definēti sporta skolu darbības principi un to veidi saistībā ar duālās karjeras attīstīšanu. Pirmais aptaujas apgalvojums vispārēji raksturo iestādes vērtības un uzskatus – intereses izrādīšana par audzēkņu sekmēm. Otrs konkrētīzē reālās darbības, ko iestāde veic, lai pievērstu uzmanību duālai karjerai. Korelācija norāda uz sporta skolu vēlmi un darbību interesēties par audzēkņu mācību sasniegumiem. Treneru piesaiste varētu būt viens no reālākajiem veidiem, kā to būtu iespējams izdarīt, norāda Maģistra darba autors. Tomēr daļa sporta skolu to nav ieviesušas savā praksē. Iespējamie iemesli šādai tendencei var būt dažādi, tomēr autors norāda uz vadītāja spēju un vēlmi īstenot iestādei svarīgās ieceres, kas tika aprakstītas Maģistra darba teorijas daļā. Ja duālā karjera tiek definēta kā viena no

prioritāriem iestādes virzieniem, tad ir iespējams rast papildus laiku un uzmanību, lai motivētu trenerus pievērsties audzēkņu sekmēm.

Analizējot direktoru sniegtās atbildes, autors norāda uz statistiski nozīmīgu korelācijas koeficientu starp 11. un 6.apgalvojumu, kuru p-vērtība iekļaujas 1% nozīmības līmenī. Iegūtā korelācija 0,867. Pirmā apgalvojumu saturā minēts fakts par pašreizējo situāciju konkrētajā sporta skolā saistībā ar duālo karjeru augstskolas līmenī, ko direktori vērtē atšķirīgi. Otrs apgalvojums vērsts uz vispārējās situācijas noteikšanu pamatskolas/vidusskolas periodā. Analizējot iegūtās atbildes, var secināt, ka abus apgalvojumus direktori pārsvarā vērtē negatīvi. Tomēr korelācija norāda uz duālās karjeras salīdzinājumu abos vecuma posmos – pašreiz pamatskolas/vidusskolas vecuma posmā ir attīstītāka duālā karjera, nekā augstskolas sportā.

Vēl viena statistiski nozīmīgas korelācija koeficients ir vērojama starp iepriekš minēto 11. un aptaujas noslēdzošo – 12. Apgalvojumu. Iegūtā p-vērtībā sasniedz 5% statistikas nozīmības līmeni (0,46), savukārt, izveidotā korelācija 0,674. Abu apgalvojumu saturs saistīts ar augstskolu sportu un tā sadarbības iespējām sporta skolu līmenī. Pirmais apgalvojums norāda situācijas analīzi konkrētajā sporta skolā, savukārt, otrs – vispārējo iestrāžu noteikšanu Vidzemes reģionā. Direktoru atbildes abos apgalvojumos pārsvarā bija negatīvas, tomēr iegūtā korelācija liecina par tendenci – savas sporta skolas darbību vērtēt nedaudz labāk, kā vispārējo Vidzemes reģiona situāciju kopumā. Autors norāda, ka galvenais šīs korelācijas secinājums ir kopējā situācija sporta skolu un augstskolu sadarbībā. Direktoru viedoklis pārsvarā norāda uz negatīvu tendenci – nav izveidota vienota sistēma, kas palīdzētu jaunajiem sportistiem pārkvalificēties no sporta skolu sistēmas uz augstskolu sportu.

Aptaujas 1.apgalvojums norāda uz vispārējo situāciju un sporta skolu redzējumu saistībā ar duālo karjeru. Autors norada, ka ir būtiski, lai sporta skola izrādītu interesi arī par audzēkņu sekmēm, ne tikai sportiskajiem rezultātiem. Darbības veidi un izpausmes var būt dažādas – treneru iesaiste, administrācijas pienesums, vai vieslektoru pieaicināšana.



Att. 3.2. Direktoru viedoklis par sporta skolu interesi saistībā ar audzēkņu sekmēm.

Iegūtie rezultāti liecina par direktoru pozitīvo uzskatu saistībā ar sporta skolu darbību. Gandrīz puse (n-4) norādīja, ka piekrīt šim apgalvojuma. Katrs trešais (n-3) ir pārliecināts, ka viņu sporta skola interesējas par audzēkņu sekmēm, savukārt, tikai divi (n-2) respondenti atzina, ka šāda prakse nav novērota. Kategoriski apgalvojumu nenoliedza neviens.

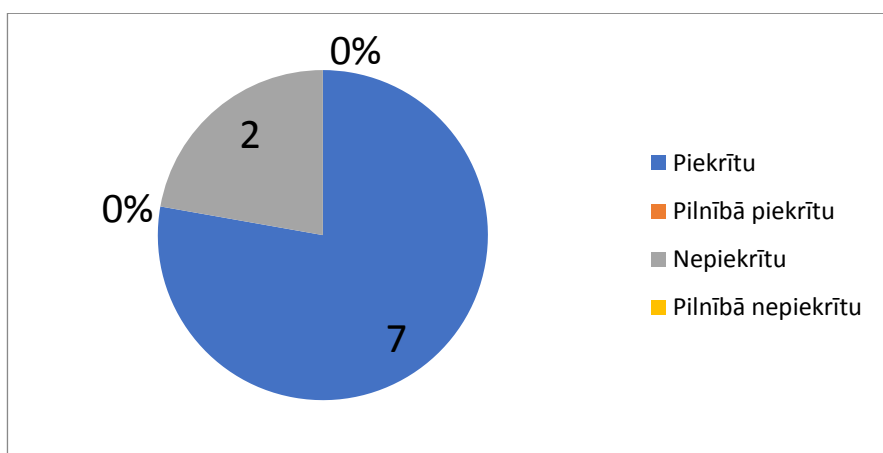
Aptaujas procesā, direktori darba autoram sniedza papildus skaidrojumus par izvēlētā apgalvojuma atbildi. Kā vienu no vitāli svarīgiem aspektiem, liela daļa direktoru norādīja treneru vēlmi un iespējas palīdzēt audzēkņiem apvienot sportu ar mācību procesu. Ja treneris izrāda papildus interesi par jaunieša sekmēm, motivē un aktualizēt izglītības nozīmi, tad audzēkņiem abas nodarbes ir vieglāk apvienot.

Otrs faktors, kas ietekmē sporta skolu iespējas interesēties par audzēkņu sekmēm, ir proporcija starp treneru un jauniešu skaitu. Ja treniņu grupas ir pārāk lielas, trūkst treneru, tad nav iespējams veltīt papildus uzmanību audzēkņu sekmēm. Sarežģīti veikt pamata darba pienākumus, tāpēc duālā karjera kļūst par mazāk nozīmīga.

Saistībā ar vadības kompetenci, liela daļa direktoru norāda, ka iespējas papildus motivēt gan trenerus, gan audzēkņus. Tomēr tam nepieciešama atsevišķa uzmanība, piemēram, pedagoģiskajās sēdēs. Diemžēl ikdienas režīmā novērojams, ka citas darbības ir svarīgākas vai izdarāmas steidzamā kārtā, tāpēc mācību joma netiek apspriesta. Autors norāda, ka šie argumenti ir vērojami 3. apgalvojuma atbildēs. Sporta skolu vadības un treneri cenšas interesēties par audzēkņu sekmēm, tomēr tā nav definēta kā viena no galvenajām prioritātēm.

Vēl viens apgalvojums, kas lielā mērā norāda uz sporta skolu situāciju saistībā ar duālo karjeru, ir sadarbības veidošana ar kādu no vispārīzglītojošām izglītības iestādēm. To izpausmes var būt dažādas, tomēr svarīgi radīt sadarbību un tās attīstīt.

Maģistra darba autora izstrādātais sadarbības modelis starp profesionālās ievirzes izglītības iestādi (CPSS) un vispārējās izglītības iestādi (CPV), paredz veselības klases izveidi ar papildus sporta aktivitātēm. Tā ir viena no iespējamām alternatīvām, tomēr pastāv vairākas citas sadarbības formas, piemēram, lekciju rīkošana vai projektu realizēšana, kas veicinātu gan mācību progresu, gan sportiskos panākumus.



Att. 3.3. Sporta skolu savstarpējā sadarbībā ar vispārīzglītojošām skolām direktoru vērtējumā

Iegūtie rezultāti norāda uz direktoru pārliecību par savas iestādes sadarbības iestrādēm. Lielākā daļa (n-7) piekrīt šim apgalvojumam, savukārt, (n-2) nav novērojuši tamlīdzīgu praksi. Veicot datu analīzi, direktori norādīja sadarbības veidus. Bieži tika minēti infrastruktūras kopēja pārvaldīšana un attiecīga tās lietošana. Piemēram, sporta zālē dienas pirmajā pusē atrodas vispārīzglītojošās skolas skolēni bet pēcpusdienā – sporta skolas audzēkņi. Autors norāda, ka teorētiski tā ir sadarbība starp skolām, tomēr neveicina duālā karjeras attīstību. Daļa direktoru, kas atbildēja ar *piekrītu*, uzskatīja, ka sporta zāles dalīšana ir attiecināma uz sadarbības veidošanu.

Apakšnodaļas secinājumi:

- Direktori duālo karjeru savās iestādēs un visā Vidzemes reģionā, kopumā vērtē pozitīvāk salīdzinājumā ar sportistiem;
- Sadarbības ar vispārīzglītojošām skolām tiek veidotas lielākajā daļā sporta skolu, lai gan sportistu respondentu atbildes norādīja uz pretēju tendenci;
- Sporta skolas izprot izglītības nozīmi un tās vajadzību mūsdienu sabiedrībā, tomēr atbalsts vairāk tiek tendēts uz emocionālo virzienu. Reālas sadarbības vai izveidotas iestrādes ir salīdzinoši reti sastopamas. Tādas tiek plānotas tikai atsevišķās sporta skolās un konkrētu sporta veidu nodaļās;
- Sadarbība starp sporta skolām un augstskolām nav izveidotas;
- Sporta skolas ir izveidojušas labas iestrādes, lai audzēknis pēc 12.klases turpinātu mācības par sporta speciālistu, tomēr tas, visbiežāk, nozīmē aktīvo sporta gaitu noslēgšanu. To nevar klasificēt kā duālo karjeru.

2.4. Ekspertu viedokļu analīze par sportistu duālo karjeru.

Maģistra darba autors intervējot nozares ekspertus, izvēlējās izmantot daļēji strukturētās intervijas metodi, kas sniedz iespēju papildināt jautājumus, vai attiecīgi pielāgot tos intervijas gaitai. Autors norāda, ka visas intervijas noritēja pozitīvā gaisotnē un intervējamie sniedza plašu ieskatu duālās karjeras situācijā visā Latvijas teritorijā, īpaši pievēršot uzmanību Vidzemes reģionam.

Eksperti, kas saistās ar sporta jomu dažādās tās izpausmēs un ir iesaistīti duālās karjeras attīstībā.

Edīte Kanaviņa – Gulbenes 2.vidusskolas direktore. Izveidojusi specializēto sporta klasi, kuras ietveros skolēni saņem papildus sporta aktivitātes vienlaicīgi pievēršot papildus uzmanību sekmēm. Projekts nodrošinājis izglītības iestādei atpazīstamību un skolēnu skaita pieaugumu.

Agita Ābele – Latvijas Augstskolu Sporta Savienības (LASS) prezidente. Atbildīgā par Latvijas studentu sporta darbības norisi, tā izpausmēm un turpmāko attīstību.

Uģis Bisenieks – Latvijas Universitātes Sporta centra direktors. Nodrošina LU sporta sfēras darbību. Augstā līmenī attīstījis basketbola klubu “Latvijas Universitāte”, kuras pamata kodols izcīnīja trešo vietu 2017. gada pasaules Universiādē Taivānā.

Jānis Leitis – vieglatlēts, Latvijas rekordists 400 metru skrējienā, kas pieredzējis duālās karjeras sistēmu gan Latvijā (studējot RSU), gan Amerikā (studējot University of Nebraska-Lincoln).

Minētie cilvēki ļāva publikot savu vārdu Maģistra darba izstrādē.

Edītes Kanaviņas pieredze un viedoklis par duālo karjeru. Latvijas izglītības sistēmā ir vairāki pozitīvi piemēri, kuru ietekmē skolēni skolēnu guvuši kvalitatīvu izglītību, paralēli papildus sportojot. Atbalstāmu idejai ir sniegusi Latvijas Olimpiskā komiteja (LOK), kuras ietvaros notiek ikgadēji pasākumi – “Sporto visa klase”. Gulbenes 2.vidusskolas ir viena no tām iestādēm, kas iesaistījās šajā projektā. Direktore Edīte Kanaviņa intervijā darba autoram norādīja, ka skola ir guvusi pozitīvu pieredzi, ko sniedz skolēnu iespēja papildus nodarboties ar sportu.

Iestādes vadītāja vērš uzmanību uz faktu, ka LOK sniedz skolām ideoloģisku ideju, kuras ietvarā ir veicināt veselīgu dzīves veidu. Papildus komiteja piedāvā divus plaša mēroga pasākumus, kas apvieno visas projektā iesaistītās klases. Tas ir sociāls ieguvums, ko sniedz savstarpēja pieredzes apmaiņa un lielu pasākumu integrācijas process. Arī metodiskie

materiāli, kas saistās ar papildus sporta stundu izveidi un realizēšanu, tiek sniegti iesaistīto skolu pārstāvjiem.

Jautājot par projekta praktisko un materiālo pusi, direktore norāda, ka liela nozīme ir vietējās sporta skolas līdzdalībai. Projekta realizācija ir atkarīga no konkrētās skolas iespējām un prasmēm sadarboties. Kā piemēru var minēt fizioterapeita piesaistīšanu un baseina apmeklējumu. Gulbenes 2.vidusskolā finansiālu atbalstu sniedz Gulbenes BJSS, kura atbalstoši vērtē projekta norisi un vietējās skolas iesaisti.

Projekta nolikums paredz, ka izglītības iestādei ir uzdevums skolēniem nodrošināt arī trešo sporta stundu, kas vienas nedēļas ietvaros ir nestandarta prakse. Lai to varētu īstenot, skolām, visbiežāk, jārod resursi iestādes iekšienē. Finansiālā ziņā tas nozīmē vienas slodzes apmērs, kas skolām ar vismaz 150 skolēniem, ir reāls uzdevums, uzskata E.Kanaviņa. Protams, vienmēr var veicināt diskusijas par izlietotā finansējuma lietderīgumu. Kā iespējamo alternatīvu direktore min ieguldīto resursu sadali pedagogu algu paaugstināšanai, tomēr raugoties ilgtermiņā, šis projekts skolai ir devis atpazīstamību un skolēnu skaita pieaugumu. Tādēļ ieguldītās finanses ir attaisnojamas.

Par projekta pozitīvo ietekmi norāda arī statistikas dati. 2014/2015/m.g. Gulbenes 2.vidusskola savās telpās uzņēma 419 audzēkņus un tas bija pirmais gads, kad tika īstenota sporta klase. Šogad audzēkņu skaits sasniedzis 619. Tomēr šo tendenci ietekmējuši vairāki faktori, uzskata. Viens no tiem ir skolu reorganizācijas sekas, kura rezultātā vidusskola ieguva iespēju piesaistīt papildus audzēkņus. Neraugoties uz vairākiem subjektīviem aspektiem, arī sporta klases izveide bijis viens no galvenajiem skolēna skaita pieauguma argumentiem.

Projekta piedāvātajā modelī paredzēts, ka "Sporto visa klase" piedalās 2.-4.klases skolēni. Tomēr Gulbenes 2.vidusskola attīstījusi šo ideju līdz 7.klases vecumam. Lai gan mācību stundas skolēniem noslēdzas jau dienas pirmajā daļā, ir nepieciešams attīstīt un veidot sadarbību ar vietējo sporta skolu. Šobrīd nav nepieciešams veidot pielāgotus treniņu grafikus vai mācību stundu sarakstus, ja nodarbības pārklātos. Tomēr šāda opcija ir aktuāla, ja izveidotās iestrādes attīstītos līdz 9.klasei un iespējams arī vidusskolas periodam. Šādā gadījumā sporta skolas potenciālais atbalsts būtu vēl nepieciešamāks.

E.Kanaviņa darba autoram nespēj norādīt nevienu negatīvu faktu, kas būtu novērots saistībā ar šī projekta norisi. Par tā pozitīvo ietekmi liecina arī vecāku interese, jo šajā mācību gadā tiks veikts jauns pilot pētījums – daļējā sporta klase. Izveides galvenai motīvi ir pārāk lielais pieprasījums, jo katru gadu vidēji 20 skolēni netiek iekļauti sporta klases programmā.

Komentējot vietējās sporta skolas pienesumu saistībā ar projekta norisi, direktore izsaka pateicību Gulbenes BJSS direktoram M.Čakaram. Tieši viņš šo ideju ir virzījis no sākuma punkta un joprojām palīdz to attīstīt piedaloties dažādos sadraudzības pasākumos. Pašreizējā

situācijā sporta skola Gulbenes 2.vidusskolai sniedz finansiālu atbalstu atmaksājot fizioterapijas nodarbību reize nedēļā. Tomēr attīstot iestrādes, iespējams, nāksies savstarpēji pielāgot mācību stundu un treniņu grafiku plānojumu, kas būtu nākamais līmenis duālās karjeras attīstībā.

Iepriekš analizētais piemērs ar sporta klašu izveidi ir vērsts uz vispārēju veselīga dzīves veida attīstību. Tomēr Latvijas izglītības sistēmā ir vairāki piemēri, kur tiek veidotas sporta klases ar profesionālā sporta novirzi. Principiālais modelis, visbiežāk, sākot ar 7.klase un viena sporta veida ietvaros. Notiek rīta treniņš pirms mācību stundām un pēcpusdienas/vakara treniņš pēc mācību stundām.

Viena no pirmajām mācību iestādēm, kas attīstīja šāda veida projektu ir Rīgas Hanzas vidusskola. Sadarbība ar futbola skolu Metta/Latvijas Universitāte, tika izveidotas speciālās futbola klases. To specifika ir tendēta un profesionāla sporta virzību, maksimāli pielāgojot skolēnu iespējas apvienot divus treniņus dienā ar ikdienas mācību slodzi, norāda Gulbenes 2.vidusskolas direktore.

Lai noskaidrotu situāciju Latvijas studentu sporta sistēmā, autors intervēja Latvijas Augstskolu sporta savienības prezidenti Agitu Ābeli. Sarunas gaitā tika norādīti gan pozitīvi, gan negatīvi faktori saistībā ar pašreizējo situāciju un kopējām tendencēm. Savienības prezidente uzskata, ka duālā karjera Latvijas augstskolu sistēmā, tiešā mērā atkarīga no pašu augstskolu finansiālām iespējām un to prioritāšu esamības. Augstskolu iespējas attīstīt sportu ir krasi atšķirīgas – mēdz būt situācijas, kad ir iespējas, bet nav vēlēšanās un otrādi.

Kā straujāk progresējušā augstskola tiek minēta Rīgas Stradiņu Universitāte. Pateicoties savai stratēģijai saistībā ar ārvalstu studentu piesaistīšanu, augstskola ieguvusi papildus finanšu līdzekļus, ko investēt dažāda līmeņa sporta attīstībā. Tiek apmeklētas visas prestižākās studentu sacensības, atsevišķiem sporta veidiem rīkotas nometnes, u.c. svarīgi faktori, kas pozitīvi ietekmē duālo karjeru konkrētajā augstskolā.

Pretēja situācija ir vērojama Liepājas Universitātē, kuras spēja attīstīt duālo karjeru ietekmējusi kopējā virzība saistībā ar studentu skaitu. Iestāde šobrīd atrodas sliktā situācijā, kad problemātiski nodrošināt pamata darbības saistībā ar studiju apguvi, tāpēc arī sporta joma ir vāji attīstīta.

Saistībā ar Latvijas Universitāti, A.Ābele norāda uz labi attīstītām basketbola un futbola iestrādēm savienojot ar studiju procesu. Jaunajiem sporta spēļu pārstāvjiem ir sagādāti teicami apstākļi, lai īstenotu savu potenciālu sporta jomā, vienlaicīgi studējot pilna laika studijās. Tomēr saistībā ar citu sporta veidu attīstību, Latvijas Universitātei ir nepieciešams veikt papildus uzlabojumus.

Latvijā ir augstskola, kas specializējas sporta speciālistu sagatavošanā – Latvijas Sporta pedagogijas akadēmija. Kā vienu no svarīgākajiem duālās karjeras attīstības faktoriem, augstskola uzskata atsevišķas grupas izveidi, kuras ietvaros ir atvieglot augsta līmeņa sportistu ikdienu. Lai iekļūtu attiecīgajā grupā, indivīdam jāsaņem izziņa no konkrētās sporta veida federācijas par attiecīgo sasniegumu apliecinājumu. tad sportistam ir iespēja apmeklēt studijas pēc individuālā plāna, pielāgojot to treniņa procesam. Kā negatīvo aspektu A.Ābele norāda finansiālo resursu trūkumu, kas tiešā mērā ietekmē duālo karjeru LPSA. Nav iespējams pilnvērtīgi apmeklēt dažādas starptautiskās studentu sacensības vai nodrošināt studentus-sportistus ar attiecīgu ekipējumu.

Latvijas Augstskolu savienības pašreizējā funkcija vairāk saistīta ar organizatoriskām lietām, kā piemēram, delegācijas organizēšana uz starptautiskām sacensībām vai lokāla līmeņa sacensību organizēšanu. Finansiālā ziņā, kā lielākais ieguldījums, tiek minēts ikgadējās stipendijas sadarbībā ar Latvijas Sporta Federāciju padomi. To mērķis ir atbalstīt tos augsta līmeņa sportistus, kas ikdienas treniņus apvieno ar pilna laika studijām.

Kā iespējamo uzlabojumu, savienības prezidente norāda augstskolu lielāku iniciatīvu saistībā ar jaunāko kursu studentu aptaujāšanu. Tiek uzsvērts, ka bieži vien augstskolas nav informētas par savu studentu iepriekšējo pieredzi sporta skolu līmenī. Līdz ar to veidojas situācija, ka pats students vēršas pie augstskolas vai LASS ar jautājumiem par iespējām sportot un piedalīties sacensībās. A.Ābele norāda, ka šāda situācija nav pieņemama un mudina augstskolas vairāk iesaistīties jaunu sporta talantu meklēšanā.

Jautāta par darba autora izstrādāto sadarbības modeli starp LU un CPSS, savienības prezidente norāda uz iespējamām problēmām, piemēram, vieglatlētikas jomā. Neskaidrības varētu būt ar sporta bāzu izmantošanu un treneru piesaisti. Tomēr autors norāda, ka iespējas ir – joprojām pieejama Rīgas Sporta manēža. Savukārt, saistībā ar trenera faktoru ir iespējamās alternatīvas, jo līgumā minēts fakts, ka LU nodrošina treneri-konsultantu. Tas nozīmē, ka sportistam būtu iespēja regulāri konsultēties par treniņa plāniem un struktūru.

A.Ābele atzinīgi vērtē iespējamo sadarbības modeli starp LU un CPSS, jo šāda veida praksi var pārņemt arī citas izglītības iestādes. Ir papildus jāpārdomā atsevišķas sadaļas, tomēr ikviens cilvēks, kam izdodas palīdzēt apvienot sporta un mācību praksi, ir solis tuvāk duālās karjeras attīstībai.

Savs redzējums uz pašreizējo situācija Latvijas studentu sportā ir arī LU sporta centra direktoram Uģim Biseniekiem. Viņš norāda uz neizmantoto sporta skolu potenciālu, kas saistās ar vecāko grupu komplektēšanu pēc vidusskolas noslēguma. Visbiežāk, absolvējot vispārizglītojošo skolu, gaitas sporta skolā vairs netiek turpinātas. Tomēr to būtību var mainīt,

jo valsts ļauj audzēkņiem būt sporta skolas audzēkņiem līdz 25 gadu vecumam, tomēr realitātē, lielākā daļa absolventi ir 19 gadīgi.

U.Bisenieks to skaidro ar vairākiem faktoriem. Pirmkārt, trūkst sadarbības starp reģionālajām sporta skolām un augstskolām. Otrkārt, valsts ir paredzējusi finansējumu treneru atalgojumiem tikai pirmajā no apmācības grupas ASM (Ministru kabinets...2011) gadiem. Pārējos gados alga treneru darbam ir jārod no pašvaldības līdzekļiem. Tā ir absurda situācija, jo teorētiski sporta skolu drīkst pārstāvēt līdz pat 25 gadiem, bet realitātē treneris par to saņem atalgojumu tikai laika periodā no 19-21 gadam. Rezultātā rodas situācija, ka speciālisti nav ieinteresēti motivēt savus audzēkņus turpināt sportot arī augstskolas līmenī.

Duālā karjera sastāv ne tikai no organizatoriskās puses, bet arī sportisko sasniegumu prizmas. Lai labāk varētu izprast šī brīža situāciju, autors intervēja vienu no labākajiem šī brīža Latvijas vieglatlētiem – Jāni Leiti, kas ir Latvijas rekordists 400 metru skrējienā. Jānim ir visai unikāla pieredze saistībā ar duālo karjeru, jo bakalaura studijas viņš apguva Rīgas Stradiņa Universitātē, savukārt, maģistra grādu ieguva Nebraskā (ASV).

Sportists norāda, ka lielākā atšķirība, salīdzinot abu valstu sniegtās iespējas, ir infrastruktūrai un attālumam. Protams, Amerikā sporta bāzes un stadioni ir krietni labāki kā Latvijā, tomēr liela priekšrocība ir parocīgie attālumi no skolas līdz treniņa vietai. Nebraskas Universitātē viss nepieciešamais ir uz vietas – dzīvošana, stadions, studiju ēka, ēdināšana. Nav jātērē papildus laiks un enerģija, lai nokļūtu no vienas vietas uz otru.

Pretēja situācija bija studiju laikā, kad sportists mācījās Rīgā. Bieži vien pārbraucienos no skolas līdz ‘Daugavas’ stadionam bija jāvelta līdz 3 stundām dienā. Situācija nav adekvāta un tiešā mērā ietekmē potenciālos rezultātus, norāda Jānis.

Savas bakalaura studijas gaitas sportists uzsāka 2009./2010.m.g Rīgas Stradiņa Universitātē. Atceroties gūto pieredzi, J.Leitis uzsver, ka pašam ir nācies meklēt iespējas startēt studentu sacensībās, nav bijusi nekāda veida iniciatīva no skolas puses. Tāpat norāda, ka situācija šobrīd ir mainījusies, jo ir vērojams sportistu pieaugums tieši no RSU puses.

Jautāts, vai Latvijā kopumā vērtējot pastāv duālās karjera, Jānis ir tiešs un norāda, ka tādas joprojām nav. Katrs sportists cenšas rast savus individuālos veidus, kā apvienot sportu ar mācībām. Līdzīgi ir ar augstskolām – cik augstskolu, tik iespējamo variantu, kā atbalstīt konkrētu sporta veidu vai sportistu grupu.

Analizējot sportistu un direktoru sniegtās atbildes, ekspertu viedokļi ir vērtējami kā apstiprinoši iegūtajiem pētījuma rezultātiem. Augstskolas posmā ir problemātiski jautājumi, kas negatīvā ziņā būtiski ietekmē pārejas periodu no sporta skolas uz augstskolu. Piemēram, sadarbības neveidošana starp izglītības iestādēm vai nepietiekamie finanšu resursi, gan augstskolām, gan sporta skolām. Tomēr duālā karjera pamatskolas/vidusskolas posmā,

vērtējama kā labāk attīstīta. To apstiprina E.Kanaviņas gūtā pieredze, vienlaicīgi analizējot iegūtos datus no sportistiem un direktoriem. Skolēniem ir iespējas labā līmenī apvienot sportu ar mācībām līdz 12.klasei. Atbalsta kritēriji var mainīties atkarībā no sporta skolas, kurā audzēknis trenējās, tomēr analizējot vadlīnijas – duālā karjera pamatskolas/vidusskolas posmā ir pietiekami labā līmenī.

Apakšnodaļas secinājumi:

- Duālā karjera pamatskolas/vidusskolas periodā Latvijā ir salīdzinoši attīstīta. Tiek veidotas arvien vairāk sporta klases (gan profesionālā jomā, gan vispārējās veselības uzlabošanai);
- Sporta skolu darbība vērtēta kā pozitīva, tomēr trūkst iniciatīvas, lai motivētu audzēkņus turpinātu pārstāvēt sporta skolu arī augstskolas periodā;
- Trūkst valsts finansējums lielāko grupu finansēšanai, kuru audzēkņu vecums pārsniedz 20 gadus, līdz ar to sporta skolas nav ieinteresētas tādas veidot. Nepieciešams pašvaldību līdzfinansējums.

Nodaļas secinājumi:

- Sporta skolas veido sadarbības iestādes ar vispārīzglītojošām skolām, tomēr to variācijas ir dažādas. Vairākos gadījumos sadarbība tiek klasificēta kā sporta infrastruktūras vienota izmantošana un uzturēšana. To nevar dēvēt par duālās karjeras attīstīšanu;
- Sportistu un direktoru un atbildes liecina par emocionālā atbalsta sniegšanu no sporta skolas puses. Ikdienas darbībās tas nozīmē – intereses izrādīšana par audzēkņu sekmēm, informācijas aktualizēšana saistībā ar augstāko izglītību, kopējā intelekta pilnveidošana. Tomēr reālas darbības, lai veicinātu duālās karjeras attīstību, notiek salīdzinoši mazāk;
- Savstarpēji salīdzinot sportistu un direktoru vērtējumu par duālās karjeras attīstību, var secināt, ka pirmā respondentu grupa pašreizējo situāciju vērtē zemāk. Lielākā daļa direktoru norādīja uz sadarbības iestādēm ar vispārīzglītojošām skolām vai intereses izrādīšanu par audzēkņu sportiskajām gaitām arī augstskolas periodā. Tomēr uz līdzīgiem apgalvojumiem, lielākā daļa sportistu atbildēja negatīvi;
- Visas pētījumā iesaistītās sporta skolas ir izveidošanas sadarbības iestādes ar kādu no augstskolām, kas sagatavo jaunos sporta pedagoģijas speciālistus. Tas vērtējams kā pozitīvs fakts, tomēr process norāda uz sporta skolu vēlmi kvalificēt bijušos audzēkņus

par sporta treneriem. Tādā veidā netiek nodrošināts duālās karjeras pāreja no sporta skolas un augstskolas posmu;

- Lielākā daļa sporta skolas neiesaistās audzēkņu motivēšanā un iespējamo risinājumu meklēšanā, kas saistās ar augstskolu studiju uzsākšanu. Audzēkņiem pēc 12.klases, nepieciešams rast savu individuālo pieeju duālās karjeras attīstībā;
- Sporta skolas iespēju robežās veido vecāko audzēkņu grupas – ASM, kuru sastāvā ir audzēkņi no 18-25 gadiem (Profesionālās ievirzes..2011). Tomēr pastāv vairāki potenciāli ierobežojumi – sporta infrastruktūras situācija Rīgā, komunikācijas problēmas ar augstskolām vai finansiālo resursu trūkums, lai uzturētu ASM grupas.

3. SADARBĪBAS LĪGUMI

Maģistra darba sākumā, autors izstrādāja konsultatīva rakstura sadarbības līgumus. To galvenais mērķis ir veicināt duālās karjeras attīstību. Veicot aptaujas, intervējot ekspertus un komunicējot ar sportu saistītiem cilvēkiem, tika gūts apstiprinājums par līgumu vērtību un iespējām tos realizētiem arī dzīvē.

Lai līgumu izstrāde būtu pēc iespējas kvalitatīvāka, autors intervēja cilvēkus, kas tiešā mērā būtu saistīti ar plānoto sadarbību realizāciju:

Rudīte Vanadziņa – Cēsu Pilsētas sporta skolas direktore;

Aija Sīmane – Cēsu Pilsētas vidusskolas direktore;

Jānis Rozenbergs – Cēsu domes priekšsēdētājs;

Uģis Bisenieks – LU Sporta centra direktors.

Minētie cilvēki ļāva publiskot savus vārdus Maģistra darba izstrādē.

Sadarbības līgums. Darba autora izstrādātais sadarbības līgums starp Cēsu Pilsētas Sporta skolu (turpmāk – CPSS) un Cēsu Pilsētas vidusskolu (turpmāk – CPV) tiks īstenots arī skolu ikdienas praksē. Darbības sākums tiek plānots sākot ar 2019./2020. mācību gadu.

Sadarbība ietvaros ir plānots atvērt specializētās veselības novirziena sporta klases, kuru ietvaros skolēniem tiks nodrošināts:

- Papildus trešā sporta stunda;
- Fizioterapijas nodarbība;
- Baseina apmeklējums trenera uzraudzībā.

Pirmā no piedāvātajām sporta aktivitātēm tiks nodrošināt no CPV iekšējiem finanšu resursiem. Kā norāda skolas direktore A.Sīmane, tas būtu labs ieguldījums skolas kopējā attīstībā, tāpēc ir svarīgi šo ideju novest līdz reālām rezultātām. Lai netiktu ietekmētas sekmes, veselības klases pamata nosacījums tika veidots uz vidējās atzīmes ievērošanu. Gadījumā, ja kāds skolēns nespēs iekļauties iepriekš norunātajos nosacījumos, tad specializēto klasi būtu jāatstāj, līdz sekmes uzlabotos.

Fizioterapijas un baseina pameklējumu nodrošinās attiecīgi CPSS un Cēsu dome. Attīstot projektu, plānots, ka sākot ar 2020./2021. m.g. tiks izveidota arī specializētā sporta veidu klase, kuras ietvaros papildus visām iepriekš minētajām aktivitātēm, papildus piesaistītu rīta treniņus konkrētajā sporta veidā. Šobrīd tiek uzrunāti basketbola biedrības BK “Cēsis” un florbola komandas “Lekrings” treneri un iesaistītie cilvēki, lai izprastu visu iesaistīto pušu vēlmes un kopējo redzējumu.

Šāda veida iniciatīvas ir labs veids, lai uzsāktu duālās karjeras reālu attīstību un palīdzēt saviem audzēkņiem sekmīgāk apvienot ikdienas mācības un profesionālāk nodarboties ar izvēlēto sporta veidu, uzskata CPSS direktore R. Vanadziņa. Gadījumā, ja tiks īstenota arī specializētā sporta veidu klase, tas būs labs papildinājums abu sporta veidu komandu audzēkņu piramīdām. Projekts ir jāīsteno, jo potenciālais ieguvums ir neatsverami liels, norāda direktore.

Atzīstami par iespējamo sadarbības iestrādi izsakās arī Cēsu domes priekšsēdētājs J. Rozenbers, norādot, ka tas veicinātu duālās karjeras attīstību ne tikai Cēsīs, bet Latvijā kopumā. Svarīgi radīt citiem piemēru, lai rastos attiecīga sāncensība un atbalsta sistēma skolēnam-sportistam rastos dabiskā veidā. Finansiālā ziņā projektam ir nepieciešami papildus resursi, tomēr provizoriskais rezultāts noteikti būs attaisnojis ieguldītos līdzekļus.

Darba autors uzsver, ka projekta īstenošanai ir plānoti vairāki etapi. Pirmais no tiem ir 2018. gada Oktobra periodā, kad tiks pieņemti attiecīgi lēmumi par finansēšanas noteikumiem katrai novada izglītības iestādei. Tad tik lemts par projekta turpmāko virzību.

Otrs sadarbības līgums ietver salīdzinoši problemātiskāku sporta sistēmas posmu – studentu sports. Atsaucoties uz ekspertu A. Ābeles un U. Bisenieka teikto, augstskolas posms ir laika periods, kad lielākā daļa sportistu noslēdz savas aktīvās sporta gaitas, lai gan viņu potenciāls bijis daudz lielāks. Iemesls šādai tendencei ir sadzīvisko apstākļu kopums, kas būtiski ietekmē sporta apvienošanu ar mācībām. Rezultātā students paralēli studijām un treniņiem uzsākt darba gaitas, kas būtiski ietekmē sportiskos sasniegumus.

Maģistra darba autora izstrādātais līgums, kas saistās ar studentu sportu, paredz nodrošināt labākajiem atlētiem papildus motivāciju un stimulu.

Sadarbības līgums. Darba autors arī šim duālās karjeras virzienam ir izstrādājis iespējamo sadarbības līgumu. Norādītie dalībnieki ir minēti CPSS un LU.

Līguma būtība ir veidota uz abu izglītības iestāžu savstarpēju vienošanos par audzēkņu rotāciju konkrētā vecuma posmā, ievērojot visas atrunātās līguma saistības.

CPSS saistības (pret LU):

- Katru gadu nodrošināt 5 audzēkņus (dažādu sporta veidu), kas turpinos sporta gaitas, iestātos (un arī absolvētu) LU, pārstāvēt to visās studentu sacensībās;
- Velīt attiecīgu uzmanību, lai konkrētais jauniešis (-e) ar atbildības sajūtu izprastu līguma nozīmīgumu un saistības.

LU saistības (pret sportistu):

- Nodrošināt apmaksātas studijas izvēlētajā specialitātē;
- Iespējas dzīvot dienesta viesnīcā ar pilnīgu vai daļēju atlaidi;

- Nodrošināt sportistu ar attiecīgā sporta veida komandu (sporta spēļu pārstāvjiem) un/vai trenera- konsultanta pieejamību, kas palīdzētu sagatavoties attiecīgajām sacensībām.

Sportista saistības (pret CPSS un LU):

- Parakstīt savstarpēju līgumu ar LU par piešķirto līdzekļu attiecīgu izmantošanu pēc līgumā atrunātiem noteikumiem;
- Gadījumā, ja sportists pārtrauc studijas vai nepilda savus līgumā atrunātos pienākumus, viņam (-i) jāapmaksā visi ieguldītie līdzekļi no LU puses;
- Pārstāvēt LU visās nepieciešamās sacensībās, kas saistās ar studentu sportu, kā arī nepieciešamības gadījumā piedalīties dažādos studentu sporta popularizēšanas pasākumos;
- Turpināt pārstāvēt CPSS un Cēsu novados visās nepieciešamās nacionāla līmeņa sacensībās (Latvijas čempionāti, Latvijas Olimpiādes).

Šāda veida sadarbības forma nav novērota līdzšinējā pieredzē, norāda CPSS direktore R.Vanadziņa. Ir jāpievērš papildus uzmanība konkrēto indivīdu izvēlei un attiecīgās informācijas nodrošināšanai. Tas ir atbildīgs darbs, tomēr projekta īstenošana dzīvē ir reāla un nepieciešama. Pašreiz valsts sporta sistēmā vērojamas lielas problēmas vecuma posmam 19-23 gadi. Iemesls tam ir problemātiskā studiju apvienošana ar sporta nodarbībām, jo pietrūkst dažāda veida atbalsta. Ja sporta skola un augstskola savstarpēji sadarbojoties spētu nodrošināt iepriekš minētos apstākļus, tad konkrētajam indivīdam būtu papildus motivācija turpināt attīstīties – nepamest studijas un paralēli pēc iespējas nopietnākā līmenī nodarboties ar sportu. Ieguvēji būtu visi, norāda direktore.

Līdzīgās domās ir arī LU sporta centra direktors U.Bisenieks. LU un arī citas augstskolas aizvien vairāk izprot studentu sporta nozīmīgumu un tā potenciālo devumu iestādē kopumā. Tas veicina lielāku studentu apripi un iespēju popularizēt savas vērtības un uzskatus. Šāda veida līgums starp CPSS un LU ir reāls un nepieciešams, tomēr ir strikti jāizvērtē potenciālais audzēkņu skaits, ko būtu racionāli iesaistīt projektā.

Autors norāda, ka šāda veida projekts Latvijas duālās karjeras attīstībā būtu liels progress. Iespējams, ka citas sporta skolas un augstskolas veidotu tamlīdzīgus projektus, kas palīdzētu sportistiem ilgāk nodarboties ar sportu pēc iespējas augstākā līmenī. Vienlaicīgi ieguvēji būtu gan augstskolas, gan sporta skolas.

Nodaļas secinājumi:

- Izstrādātais līgums starp CPSS un CPV tiek realizēts arī dzīvē. Panākta nepieciešamā finansējuma piesaistīšana, lai realizētu visas ieceres;
- Studentu sporta līgums starp CPSS un LU šobrīd ir izstrādes stadijā, tomēr tā realizācija arī ir iespējama;
- Visas iesaistītās instances (CPSS, CPV, LU un Cēsu dome) ir vērtējušas atzinīgi iespējamo sadarbību. Iespēju robežās, plāno ieguldīt nepieciešamos līdzekļus;
- Šāda veida sadarbības modeļi norāda uz faktu, ka nav nepieciešamas lielas finansiālas investīcijas, lai attīstītu duālo karjeru. Pietiek ar pārdomātu ideju un attiecīgu menedžmentu.

NOBEIGUMS UN SECINĀJUMI

Jaunatnes attīstība un kopējā inteliģence lielā mērā ir atkarīga no konkrētās izglītības sistēmas funkcionalitātes. Viens no tās pamata uzdevumiem ir veicināt indivīda daudzpusēju dzīves uztveri, kuras pamatā būtu veselīgs un sportisks dzīves veids.

Maģistra darba teorijas daļā tika analizētas vairākas tēmas, kas saistītas ar duālās karjeras izveidi un attīstību. Tā ir vitāli svarīga tēma visas nācijas izaugsmes kontekstā, jo nozīmīgi audzināt jauniešus, kas novērtētu gan emocionālās, gan fiziskās jomas pilnveidošanu savas personības attīstībā.

Globālās tendences norāda uz vēlmi pievērst papildus uzmanību fiziskām aktivitātēm un veselīgākam uzturam. Sabiedrība izpratusi, ka paralēli mācību procesam un kopējās inteliģences attīstīšanai, tikpat nozīmīgs faktors ir fiziskā ķermeņa pilnveidošana. Šis ir iemesls, kāpēc Eiropas kontinenta ekonomiskās līderu valstis pievērsušas pastiprinātu uzmanību duālās karjeras attīstībai – piemēram, Lielbritānija un Norvēģija.

Darba izvirzītais mērķis - *Pētīt un analizēt duālās karjeras ietekmi uz Vidzemes reģiona sporta skolu pilnveidi, kā arī izveidot sadarbības līgumus starp sporta skolām uz mācību iestādēm*

Izvirzītie uzdevumi un mērķis ir sasniegti.

- Izpētīti un analizēti lielāko Vidzemes reģionu sporta skolu aktuālie pašvērtējuma ziņojumi. Akcentēti svarīgākie faktori, kas saistās ar duālās karjeras attīstību konkrētajā izglītības iestādē;
- Anketēti 9 lielāko Vidzemes reģionu sporta skolu direktori par situāciju viņu pārstāvētajās sporta skolās saistībā ar duālo karjeru;
- Anketēti 73 Vidzemes reģiona sportisti vecuma diapazonā 15-19 gadi, kuri pašlaik trenējās kādā no pētījumā iesaistītajām sporta skolām;
- Intervēti dažādu jomu sporta funkcionāri un ar sportu saistīti cilvēki par duālās izglītības pašreizējo situāciju Latvijā;
- Izveidoti divi konsultatīva rakstura sadarbības līgumi ar CPSS un CPV, kā arī starp CPSS un LU. Līgumu būtība ir vērsta uz Latvijas duālās karjeras sistēmas attīstīšanu;
- Viens no izstrādātajiem līgumiem (starp CPSS un CPV) jau ir realizācijas pirmajā stadijā. Sākot ar 2019./2020m.g. tiks izveidota specializētā sporta klase, kas skolēniem palīdzēs apvienot mācības ar sportu.
- Darba izvirzītā hipotēze - *Profesionālās ievirzes sporta izglītības iestādes veidotu savstarpējas sadarbības modeļus ar citām izglītības iestādēm, tad skolēniem -*

sportistiem būtu iespējams kvalitatīvāk apvienot sporta nodarbības ar mācību procesu,

ir apstiprināta. Sporta skolu direktori, sportisti, nozares eksperti norādīja, ka savstarpēji sadarbojoties, izglītības iestādēm ir iespējams attīstīt duālo karjeru. Šis process veicinātu sekmīgu sporta un mācību apvienošanu vispārīzglītojošā skolā, kā arī efektīvāku audzēkņu pārejas posmu no vidusskolas uz augstskolu. Izstrādātie sadarbības līgumi un to realizēšana praksē, apstiprina duālās karjeras attīstības iespējas, bez lielām finansiālajām investīcijām.

Darba teorētiskajā daļā liela uzmanība tika vērsta uz duālās karjeras piemēriem dažādās Eiropas valstīs, kā arī izglītības iestādes vadītāju nepieciešamām prasmēm, lai sekmīgi un progresīvi veiktu sev uzticētos pienākumus. Analizējot duālās karjeras attīstības kopējās vadlīnijas, autors norāda uz vairākiem vitāli svarīgiem faktoriem.

ES izveidojusi dokumentu, kura saturā minētas galvenās duālās karjeras vadlīnijas. Tas ir rekomendējošs materiāls, kas būtu jāievēro visām ES dalībvalstīm, tajā skaitā arī Latvijai. Attīstības plāna iespējamās variācijas un veidoli var atšķirties, atkarībā no konkrētās valsts uzskatiem un pieejamiem resursiem. Tomēr tā galvenā pamata būtība ir vērsta uz sportista-skolēna (vai studenta) maksimālu atbalstīšanu no izglītības iestādes puses.

- Izglītības iestādēs, kuru praksē ir duālā karjera (gan vispārīzglītojošās, gan augstskolās), liela nozīme ir pielāgoto stundu/lekciju grafikam tiem audzēkņiem, kas paralēli mācībām nodarbojas arī ar sportu. Viedokļi par šādu praksi ar būs dažādi, tomēr ir svarīgi, lai atlēts izjūt papildus atbalstu no mācību spēku puses;
- Konsultanta pieejamība izglītības iestādes iekšienē, kura uzdevums ir veikt papildus uzmanību sportista ikdienas grafiku pielāgošanai;
- Nozīmīgs aspekts ir infrastruktūras esamība un tās pieejamība. Svarīgi, lai sportistam pieejama attiecīga treniņu bāze un attālums līdz izglītības iestādei būtu salīdzinoši neliels;
- Nepieciešama iestādes vēlme un iespēja papildus motivēt savus sportistus. Piemēri ir dažādi – stipendiju izmaksas, dienesta viesnīca, sporta tērpu iegāde u.c.;
- Liela nozīme ir savstarpējai ieinteresētībai starp sporta skolu un vispārīzglītojošo skolu, lai veidotu iestrādes saistībā ar duālo izglītību.

Praktiski pētnieciskajā daļā autors anketēja 73 sportistu un 9 direktorus, kas katrs atbildēja attiecīgi uz 15 un 12 apgalvojumiem. To būtība vērsa uz duālās karjeras vairākiem etapiem – sākot ar vispārēju interesi par mācību sekmēm, noslēdzot ar iespējamu pārejas posmu uz augstskolas sportu. Uzdotie apgalvojumi sportistiem un direktoriem atšķīrās tikai nedaudz. Līdz ar to vairāku apgalvojumus bija iespējams savstarpēji salīdzināt.

Papildus secinājumus bija iespējams veikt pateicoties izveidotajiem korelāciju koeficientiem, kas norādīja uz sakarībām. Kā jau Maģistra darbā praktiski pētnieciskajā daļā tika norādīts, tad duālā karjeras sastāv no vairākiem ietekmējošiem faktoriem. Līdz ar to būtiska nozīme ir noskaidrot galvenos aspektus, kas motivē vai tieši pretēji – traucē attīstīt duālo karjeru.

- Direktoru vērtējums salīdzinājumā ar sportistu atbildēm, ir pozitīvāks. Tas attiecināms gan uz situāciju konkrētās sporta skolās, gan vērtējot visu Vidzemes reģionu kopumā;
- Analizējot sportistu sniegtās atbildes, var secināt, ka duālo karjeru atzinīgi vērtē nedaudz mazāk, kā puse no respondentiem. Tas ir attiecināms uz apgalvojumiem, kas norādīja par vispārēju uzmanības izrādīšanu no sporta skolas puses saistībā ar izglītības jomu. Tomēr, kad apgalvojuma saturā minēta konkrēta darbība duālās karjeras attīstīšanā (piemēram, sadarbības veidošana ar vispārizglītojošām skolām), tad lielākā daļa respondentu atbildēja noraidoši;
- Pētot gan sportistu, gan direktoru atbildes, kas saistās ar vispārizglītojošo vecuma posmu, var secināt, ka duālā karjera ir pietiekami labā līmenī, tomēr nepieciešami ievērojami uzlabojumi;
- Pāreja uz augstskolu sportu notiek bez izveidotas sistēmas. To atzīst vairums direktoru un sportistu;
- Trūkst sadarbības modeļi, kas ļauti veiksmīgi pārkvalificēties no sporta skolas sacensību aprītes uz augstskolu sportu. Sportistiem nākas paļauties uz individuāliem centieniem turpināt sporta gaitas;
- Pozitīvs aspekts vērojams, ja sporta skolas treneri izrāda papildus interesi par saviem audzēkņiem arī pēc 12.klases, palīdzot atrast treneri vai komandu, arī augstskolu sporta aprītē.
- Liela daļa sporta skolas neizmanto iespēju veidot vecāko audzēkņu grupas. To sastāvā būtu sportisti, kas studē augstskolā, vienlaicīgi pārstāvēt arī sporta skolu. Tādā veidā tiktu attīstīta un veidota duālā karjera;
- Lai to īstenotu, vajadzīgs ieguldīt papildu uzmanību audzēkņu motivēšanai un intereses izrādīšanai, kas saistās ar sporta gaitu turpināšanu;
- Nav izveidota vienota valstiska līmeņa sistēma, kas attīstītu duālo karjeru studentu sportam. Katra augstskola sniedz atbalstu saviem sportistiem, tomēr to apmēri ir krasi atšķirīgi. Ietekmējošie faktori ir prioritāšu sadalījums, pieejamie finansiālie resursi, infrastruktūra;

- Sadarbība ar sporta skolām ir vāji attīstīta. To praktiskā darbība ir vērsta uz atsevišķu sporta speciālistu vai sportistu iniciatīvu, kas iegulda papildus pūles, lai turpinātu aktīvās sporta gaitas arī augstskolas periodā. Tie ir individuāli gadījumi, kas neliecina par sadarbības un vienotas sistēmas veiksmīgu funkcionēšanu.

Maģistra darba autors pievēršot uzmanību gan teorijas, gan praktiski pētnieciskās daļas galvenajiem faktoriem, izstrādājis vairākas rekomendācijas sporta skolu attīstībai. To galvenā virzība vēsta uz duālo karjeru. Sporta skolas nav vienīgās izglītības iestādes, kurām būtu jāuzņemas atbildības par skolēnu veiksmīgu sporta un mācību apvienošanu. Līdzvērtīga loma ir augstskolām un vispārizglītojošām skolām, kā arī papildus korekcijas ievieš pašvaldības nostāja, vecāku atbalsts vai paša sportista viedoklis saistībā ar izglītību.

Direktoru aptaujā bija apgalvojums par to, vai sporta skolu viens no galvenajiem uzdevumiem ir rūpēties par sportistu sekmēm un kopējo inteliģenci. Atbildes norādīja uz viedokļu dažādību, tomēr atsaucoties uz teorētiskās daļas ārvalstu pieredzi, var secināt, ka mūsdienu izglītības sistēma virzās uz duālās karjeras pilnveidošanu. To izprot arvien vairāk valstīs, tāpēc arī Latvijai būtu jāseko tendencei.

Maģistra darba autora rekomendācijas sporta skolām:

1. Izrādīt iniciatīvu un veidot sadarbības modeļus ar vispārizglītojošām skolām. To formāti var būt dažādi, tomēr svarīgi norādīt vietējai sabiedrībai, ka sporta skola interesējas par audzēkņu sekmēm un vēlas, lai paralēli sportam, jaunieši pēc iespējas augstākā līmenī apgūtu arī mācību vielu. Var veidot līdzīgus sadarbības modeļus, kā darba autora izstrādātie līgumi starp CPSS un CPV. Finansiālā ziņā projekta īstenošanai nav nepieciešami lieli līdzekļi. Nozīmīgi, lai sadarbībā iesaistītā vispārizglītojošā skola būtu ar vismaz 200 skolēniem un izteiktu vēlmi strādāt kopēju mērķu labā.

2. Veidot sadarbību ar augstskolām. Sporta skola, kas uzsāks šāda veida projektu, veiks lielu progresu duālās karjeras attīstībā. Sadarbības apjoms var būt atšķirīgs, tomēr svarīgi pievērst papildus uzmanību šim vecuma posmam. Atsaucoties uz ekspertu viedokļiem, augstskolas periods Latvijas sporta sistēmā ir lielākā problēma.

3. Vairāk pievērst uzmanību treneru izglītošanai saistībā ar duālās karjeras tēmu. Audzēkņi ikdienas darbu veic tieši ar sporta pedagogiem, tāpēc viņu padomi un ieteikumi varētu tikt uzklauti daudz respektablāk.

4. Deleģēt atbildīgo personu par duālās karjeras attīstību konkrētajā iestādē.

LITERATŪRAS SARAKSTS

1. **Adler J.Nancy.** (2010). *International Dimensions of Organization Behavior. International student edition:* University Printing House, Cambridge.
2. *Athletes Dual Career Survey 2012-2013.* (2013) European Union. [skatīts 05.04.2018., pulksten 13.00]. Pieejams: <http://www.spordiinfo.ee/sportsociety/wp-content/uploads/2013/03/Dual+Career+Survey.pdf>
3. **Bottery, M.** (2016). *Educational Leaderships. For More Sustainable World.* Bloombury Academic. An imprint of Bloomsbury Publishing Plc.
4. **Broks, A.** (2000). *Izglītības sistemoloģija:* Rīga: izdevniecība RaKa
5. **Budeviča, L.** (2018). *The Importance of Adopting National Policy Papers on Dual Career in the Field of Sport.* University
6. **Celma, D.** (2006). *Vadītājs un vadīšana izglītībā.* Rīga: izdevniecība RaKa
7. *Cēsu Pilsētas Sporta skola.* (2017) Pašnovērtējuma ziņojums. [skatīts 10.03.2018., pulksten 16.15]. Pieejams: http://site-387522.mozfiles.com/files/387522/CPSS_Pasvertejums_2017_III.pdf?1501916746
8. **Čika V., Gubiņš G.** (1970). *Latvijas sporta vēsture 1918-1944:* Amerikas latviešu apvienības fiziskās audzināšanas un sporta birojs.
9. **Domville S., Paula M., Dave J.** (2018). *Educator perspectives on factors influencing children's school-based physical activity:* Research Institute for Sport and Exercise Science, Liverpool John Moores University, UK
10. **Drakers P.** (2010). *Lēmumu pieņemšana:* Harvard Business Review
11. *Eiropas Sporta harta.* (2004) 1. Pants. [skatīts 15.03.2018., pulksten 13.30]. Pieejams: http://www.izm.gov.lv/images/sports/eiropas_sporta_harta.pdf
12. *Elite Athlete Friendly University program.* (2015). Austrian Sports Commission. [skatīts 26.06.2018., pulksten 12.40]. Pieejams: https://www.ausport.gov.au/ais/personal_excellence/university_network/elite_athlete_friendly_university_program
13. **Eiropas kopiena.** (2007). *Baltā grāmata par sportu.* Eiropas kopienu oficiālais publikāciju birojs
14. **Eiropas Savienības Oficiālais Vēstnesis.** (2013). *Padomes un padomē sanākušo dalībvalstu valdību pārstāvju secinājumi par sportisko dubultkarjeru.*

15. *Europiens exercise*. (2014) Eurostat. [skatīts 07.06.2018, pulksten 13.00].
Pieejams: <http://ec.europa.eu/eurostat/web/products-eurostat-news/-/DDN-20170302-1>
16. *Europien Guidelines on Dual Carrers of Athletes* (2012). Recommended Policy Actions in Supports of Dual Carrers in Hihg-Performance Sport. [skatīts 03.05.2018, skatīts pulksten 14.00]. Pieejams:
http://ec.europa.eu/assets/eac/sport/library/documents/dual-career-guidelines-final_en.pdf
17. **Forands I.** (2004). *Biznesa vadības tehnoloģijas*. Latvijas izglītības fonds
18. **Geranisova K.** (2015). *The expierence of dual career throught slovak athletes' eyes*. Aarhu University, Denmark.
19. **Golsorhi S.** (2015) *Strategy as Practise. Secons Edition*. Cambridge University
20. *Gulbenes pilsētas sporta skola*. (2018) Skolas vēsture. [skatīts 02.06.2018, pulksten 14.00]. Pieejams: <http://www.gulbenesbjss.lv/>
21. *Interneta un mediju ietekme uz sportošanas paradumiem*. (2017) Latvijas sporta federāciju padomes un Kanter pētījums. [skatīts 06.06.2018, pulksten 12.00].
Pieejams:http://beactivelatvia.lv/wp-content/uploads/2017/09/Kantar-TNS_LSFP_Iedzivotaju-sportosanas-paradumi-FINAL-1.pdf
22. *Izglītības attīstības pamatnostādnes 2014.-2020.gadam*.(2014) Sporta politikas pamatnostādnes 2014.-2020.gadam. [skatīts 07.08.2018, pulksten 15.00].
Pieejams: <https://likumi.lv/doc.php?id=266406>
23. **Kalvāns, B.** (2011) *Izglītības iestādes vadītāja loma izglītības kvalitātes nodrošināšanā Latvijā*. Promocijas darbs. Latvijas Universitāte, apakšnozare – Izglītības vadība. [skatīts 14.04.2018, pulksten 13.00], pieejams:
https://dspace.lu.lv/dspace/bitstream/handle/7/5095/20350-Rudolfs_Kalvans_2011.pdf?sequence=1
24. **Kehris, E.** (1994) *Latvijas sporta vēsture*. Izdevniecība RaKa, Rīga.
25. **Knight J.C.** (2018) *Suporrtng adolescent athletes dual career: The role of an athletes social support network*. Psychology of Sport&Exercise.
26. **Kristiansen E.** (2017). *Developing Young Athletes: The role of private schools in Norwegian sport system*. International Review of the Sociology of Sport.
27. **Kopeloviča, A.**(2004) *Skolotāju izglītība Latvijā 1940-2000. Pedagoģijas vēsture*. Izdevniecība RaKa, Rīga

28. Limbažu un Salacgrīvas sporta skola. (2018). *Vēsture*. [skatīts: 06.06.2018, pulksten 12.00]. Pieejams: <http://sportslimbazisalacgriva.lv/index.php/par-skolu/vesture>
29. **Li, M.** (2017). *A meta-synthesis of elites athletes experience in dual career development*, Routledge of sport Sociology
30. **Jarvs, P., Holford, J., Griffin, C.** (2005). *The theory&practise of learning*. British Library Cataloguing – in – Publicaton Data
31. *Olimpiskā harta*.(2004). Starptautiskā Olimpiskā komiteja. [skatīts 28.03.2018, pulksten 14.30]. Pieejams: http://loa.lv/wp-content/uploads/2011/06/Olimpiska_harta.pdf
32. Madonas Bērnu un Jaunatnes sporta skola. (2018) *Vēsture*. [skatīts 06.06.2018, pulksten 15.00]. Pieejams: <http://www.madona.lv/lat/?ct=asknod&fu=read&id=90>
33. **Mārtinsone, K., Pipare, A.** (2011). *Ievads pētniecībā. Stratēģijas, dizaini, metodes*. Izdevniecība RaKa.
34. **McKlave, J., Sincich.** (2003). *Statistics. NY Pearson Int. Edition, 3-th Edition*
35. *Profesionālās ievirzes sporta izglītības iestāžu mācību treniņa grupas rezultativitātes kritēriji sportā un nosacījumi attiecībā uz izglītojamo skaitu un vecumu.* (2011). Kārtība, kādās valsts finansē profesionālās ievirzes sporta programmas. [skatīts: 12.06.2018, pulksten 13.00]. Pieejams: <https://likumi.lv/ta/id/293180-kartiba-kada-valsts-finanse-profesionalas-ievirzes-sporta-izglitibas-programmas>
36. *Professional Standarts for Education Leaders.* (2015) National Policy Board for Educational Administration. [skatīts 15.06.2018, pulksten 12.00]. Pieejams: http://npbea.org/wp-content/uploads/2017/06/Professional-Standards-for-Educational-Leaders_2015.pdf
37. **Raines, S.,** (2011). *Conflict Management for Managers*. Springer New York Dordrecht Heidelberg London
38. **Raituma, I.,** (2009). *Skolas iekšējās un ārējās vides mijiedarbība*. Izdevniecība RaKa, Rīga
39. **Secchi, D.,** (2010) *Extendable Rationality. Understanding Decision Making in Organizaton*. New Frontiers of Social Science Research,
40. *Sporta likums.*(2002). 1.Pants. [skatīts 02.04.2018, pulksten 18.00]. Pieejams: <https://likumi.lv/doc.php?id=68294>
41. *Sporta izglītība.*(2004). Izglītības un Zinātnes ministrija. [skatīts 04.04.2018, pulksten 12.30], pieejams: <http://www.izm.gov.lv/lv/sports/sporta-izglitiba>

42. *Sporta likums*.(2002). 10.Pants. [skatīts 04.04.2018, pulksten 15.50], Pieejams: <https://likumi.lv/doc.php?id=68294>
43. *Sporta nozares struktūra (2004)*. Izglītības un Zinātnes ministrija. [skatīts 02.05.2018, pulksten 21.10]. Pieejams: <http://www.izm.gov.lv/lv/sports/sporta-nozares-struktura>
44. *Sporta skolu saraksts (2017)*. Latvijas Sporta izglītības iestāžu direktoru padome. [skatīts 06.04.2018, pulksten 13.30]. Pieejams: <http://www.sportaskolas.lv/lv/sporta-skolas>
45. **Šmite, A.** (2004). *Izglītības iestādes vadība. 1.daļa*. Rīga: izdevniecība RaKa
46. **Šmite, A.** (2006). *Izglītības iestādes vadība. 4.daļa*. Rīga: izdevniecība RaKa
47. **Taylor G.** (2014). *Dual Career. More than a sport degree*. [skatīts 15.03.2018, pulksten 15.50]. Pieejams: <http://enas-sport.net/wp-content/uploads/2015/12/Taylor.pdf>
48. **Upeniece I.** (2000). *Fiziskā audzināšana Latvijā (19.gs.vidus – 1940.g.)*. Izdevniecība RaKa, Rīga.
49. Valmieras Bērnu un Jaunatnes sporta skola. (2017) *Pašvērtējuma ziņojums*. [skatīts 04.06.2018, pulksten 14.30]. Pieejams: http://vbss.valmiera.lv/?page_id=5312
50. **Valsts cilvēktiesību biroja pētījums**.(2004). *Bērni ar uzvedības traucējumiem mācībās vispārīzglītojošā skolā. Problēmas un to iespējamie risinājumi: Valsts cilvēktiesību biroja pētījums. Konferenču materiāli*.
51. Valsts izglītības attīstības aģentūra. (2014) *Vispārējie ieteikumi profesionālās izglītības un vispārējās izglītības iestāžu pašvērtēšanai*. [skatīts 07.21.2018, pulksten 12.00]. Pieejams: http://viaa.gov.lv/library/files/original/06_IKVD_Metod_ieteik_pasvertesanai_upd.pdf
52. **Versland T.** (2016). *Exploring Self-Efficacy in Education Leadership Programs: What Makes the Difference?* Journal of Leadership Education.
53. **Vičs, A.** (1992). *Latviešu skolu vēsture: otrā grāmata*. Rīga, Zvaigzne
54. *The Talented Athlete Scholarship Scheme*. (2014). [skatīts 24.04.2018, pulksten 13.30]. Pieejams: <https://www.tass.gov.uk/>

PIELIKUMI

Pielikums nr.1.

PILOTPĒTĪJUMS

Labdien! Mani sauc Rihards Parandjuks un esmu Latvijas Universitātes Izglītības vadības maģistrantūras students. Veicu Maģistra darba izstrādi ar nosaukumu – “Duālās izglītības ietekme uz sporta skolu attīstību Vidzemes reģionā”. Vēlētos Jūsu pārstāvēto sporta skolu iesaistīt aptaujā par duālās izglītības patreizējo situāciju un tās potenciālu turpmāk.

1) Vai Jūsu sporta skolai ir kāda veida sadarbības pieredze ar vispārizglītojošām izglītības iestādēm, kas saistās ar sporta duālās izglītības attīstīšanu?

.....

2) Vai ir bijusi sadarbība ar augstskolu sporta centru pārstāvjiem?

.....

3) Kādas ir bijušas līdzšinējās problēmas, lai veicinātu duālās izglītības attīstību?

.....

4) Kādi ir turpmākie plāni saistībā ar sporta skolas duālās izglītības pilnveidošanu?

.....

Paldies par atsaucību!

DIREKTORU APTAUJAS ANKETA

Aptaujas mērķis ir noskaidrot duālās karjeras pašreizējo situāciju Jūsu pārstāvētajā izglītības iestādē, kā arī Vidzemes reģionā kopumā. Tas ir nepieciešams, lai varētu pilnveidot izstrādātos sadarbības modeļus un realizēt tos dzīvē, tādā veidā attīstot duālo karjeru.

Izlasiet katru no apgalvojumiem un izvēlieties vienu no atbilžu variantiem, kas visobjektīvāk raksturo konkrēto situāciju Jūsu pārstāvētajā iestādē! Atzīmējiet to ar ‘x’!

Šī aptauja ir anonīma. Visi iegūtie dati tiks izmantoti apkopotā veidā.

N.p.k.	Apgalvojums	Piekrītu	Pilnībā piekrītu	Nepiekrītu	Pilnībā nepiekrītu
1.	Izrādām papildus interesi par audzēkņu sekmēm				
2.	Aicinām audzēkņus pēc iespējas labākā līmenī apvienot sportu ar mācībām				
3.	Aktīvi sadarbojamies ar kādu no vispārizglītojošām skolām veidojot duālo karjeru				
4.	Uzskatu, ka duālās karjeras attīstīšana ir viena no sporta skolu pamata uzdevumiem un misijām				
5.	Aktualizējam duālās karjeras attīstību arī treneru vidū				
6.	Uzskatu, ka Vidzemes reģionā ir attīstīta duālā karjera pamatskolas/vidusskolas vecuma posmā				
7.	Sporta skolai ir svarīgi, lai audzēknis				

	pēc 12.kl. turpina iegūt izglītību				
8.	Palīdzam rast risinājumus, lai audzēknis varētu sportot arī studiju periodā				
9.	Esam informēti par audzēkņu sporta gaitām augstskolas periodā				
10.	Uzskatu, ka sporta skolai ir pienākums motivēt sportistu turpināt sporta gaitas visu studiju laiku				
11.	Uzskatu, ka sporta skolas labā līmenī sadarbojas ar augstskolām				
12.	Uzskatu, ka Vidzemes reģionā ir attīstīta duālā karjera studentu vecuma posmā				

Paldies par sniegtajām atbildēm!

SPORTISTU APTAUJAS ANKETA

Aptaujas mērķis ir noskaidrot Jūsu pieredzi, kas saistās ar duālās karjeras attīstību sporta skolas līmenī, kā arī turpmākajiem plāniem augstskolu sporta sistēmā. Atbildes no aktīviem sportistiem ļaus analizēt objektīvo situāciju saistībā ar mācību procesa un sporta apvienošanu pašreizējā Latvijas izglītības sistēmas modelī.

Izlasies katru no apgalvojumiem un izvēlieties vienu no atbilžu variantiem, kas visobjektīvāk raksturo konkrēto situāciju Jūsu pārstāvētajā iestādē! Atzīmējiet to ar ‘x’!

Šī aptauja ir anonīma. Visi iegūtie dati tiks izmantoti apkopotā veidā.

N.p.k.	Apgalvojums	Piekrītu	Pilnībā piekrītu	Nepiekrītu	Pilnībā nepiekrītu
1.	Mācību vielu apgūstu bez grūtībām				
2.	Apvienot sportu ar mācībām ir vienkārši				
3.	vispārizglītojošā skola atbalstīja faktu, ka es sportoju				
4.	Mana sporta skola interesējās par manām sekmēm				
5.	Treneris (-i) bija saprotoši saistībā ar mācību jomu				
6.	Skolotāji bija saprotoši saistībā ar sporta jomu				
7.	Uzskatu, ka abas izglītības iestādes (sporta skola un vispārizglītojošā) savstarpēji sadarbojās				
8.	Uzskatu, ka Latvijā ir attīstīta duālā karjera				
9.	Domāju, ka sporta skolu viens				

	no svarīgākajiem uzdevumiem ir rūpēties par audzēkņu sekmēm un kopējo inteligenci				
10.	Sporta skolas telpās ir izvietota informācija par iespējām studēt augstskolās				
11.	Sporta skola ir izrādījusi iniciatīvu iegūt izglītību arī pēc 12.kl. vienlaicīgi turpinot sporta gaitas				
12.	Uzskatu, ka sporta skolai būtu jāiegulda papildus pūles audzēkņu motivēšanai iegūt augstāko izglītību				
13.	Plānoju iesaistīties arī studentu sporta apritē				
14.	Plānoju turpināt pārstāvēt savu sporta skolu arī pēc 12.klases				
15.	Uzskatu, ka manā sporta skolā ir funkcionāla un sistemātiska duālā karjera				

Paldies par sniegtajām atbildēm!

SADARBĪBAS LĪGUMS

Rīgā 2018.gada ____.

Latvijas Universitāte, reģistrācijas Nr.90000076669, juridiskā adrese: Raiņa bulvāris 19, Rīga, LV-1050 (turpmāk – LU), kuras vārdā rīkojas [amats/pārstāvības pamats] [vārds, uzvārds], no vienas puses, un

Cēsu pilsētas Sporta skola, reģistrācijas Nr.90000031048, juridiskā adrese: Bērzaines ielā 5, Cēsīs, Cēsu novads, LV-4101 (turpmāk – CPSS), kuras vārdā rīkojas tās direktore Rudīte Vanadziņa, no otras puses (abas kopā un katra atsevišķi turpmāk – Puse/-es), ņemot vērā, ka:

I.LU un CPSS ir abpusēji ieinteresētas duālās izglītības attīstīšanā starp profesionālās ievirzes izglītības iestādi un augstākās izglītības iestādi;

II.savstarpējās sadarbības ietvaros CPSS un LU vēlas nodrošinot profesionālās ievirzes izglītības iestādes – CPSS augstākā līmeņa absolventus ar iespēju pēc CPSS absolvēšanas turpināt duālās izglītības apguvi augstākā izglītības iestādē – LU, saņemot studiju maksas atlaidi, nepieciešamo nodrošinājumu pilnvērtīgam treniņu procesam un dalībai sacensībās;

III.Puses savstarpējo sadarbību vēlas izveidot uz 3 (trim) gadiem ar iespēju to pēc noteiktā termiņa pagarināt uz ilgāku laika posmu;

noslēdz šādu sadarbības līgumu (turpmāk – Sadarbības līgums):

1.CPSS TIESĪBAS UN PIENĀKUMI

1.1.CPSS apņemas katra mācību gada noslēgumā nodrošināt LU 5 līdz 7 CPSS audzēkņus – absolventus, kam ir pietiekami augsti sasniegumi, lai varētu pretendēt uz LU atbalsta saņemšanu un varētu veiksmīgi iekļauties studentu sporta līmenī, pārstāvēt LU.

1.2.CPSS ir pienākums informēt savus audzēkņus par iespēju mācību gada noslēgumā, uzrādot augstvērtīgus rezultātus sacensībās, pretendēt uz LU atbalsta saņemšanu. Tāpat CPSS ir pienākums informēt audzēkņus par vispārīgām saistībām, kuras tās absolventi uzņemies, noslēdzot individuālās sadarbības līgumu ar LU kā, piemēram: (i) līguma pirmstermiņa izbeigšanas gadījumā absolventam būs jāatmaksā

visi līdz individuālā sadarbības līguma izbeigšanai no LU puses absolventa attīstībā un studijās ieguldītie naudas līdzekļi; (ii) absolventam būs pienākums pēc iespējas labāk sagatavoties un startēt visās nepieciešamās LU sporta sacensībās, piemēram, *SELL Student Games*, u.c.; absolventam būs jāapņemas aktīvi reklamēt LU sporta dzīves pasākumi, izmantojot sociālos tīklus vai piedaloties reklāmas kampaņās, u.c.

2.LU TIESĪBAS UN PIENĀKUMI

2.1.LU apņemas katra mācību gada noslēgumā nodrošināt 5 līdz 7 CPSS izvirzītos absolventus ar iespēju studēt LU, saņemot pilnu vai daļēju studiju maksas atlaidi un cita veida atbalstu no LU.

2.2.Sadarbības līguma 1.1.punktā norādīto CPSS absolventu skaitu, kas var pretendēt uz iespēju studēt LU, saņemot LU atbalstu, LU ir tiesības noteikt tikai pēc saviem ieskatiem, tomēr tas vienā mācību gadā nevar būt mazāks par 5 (pieciem).

2.3.LU līdz katra kalendārā gada 31.maijam apņemas rakstveidā informēt CPSS par to absolventu skaitu, kas varēs pretendēt uz atbalsta saņemšanu no LU.

2.4.Atbalsta apmēru, kas tiek sniegts katram konkrētajam CPSS absolventam, LU nosaka individuāli, atsevišķi vienojoties ar katru CPSS absolventu un noslēdzot individuālās sadarbības līgumu.

2.5.LU, noslēdzot individuālo sadarbības līgumu, nodrošina: (i) iespēju studēt LU, saņemot daļēju vai pilnu studiju maksas atlaidi; (ii) LU dienesta viesnīcas pieejamību ar iespēju saņemt atlaidi par dienesta viesnīcas izmantošanu; (iii) iespēju trenēties atbilstoši absolventa pārstāvētā sporta veida prasībām ar absolventam pieejamu treneri-konsultantu, kuram ir nepieciešamās iemaņas un zināšanas attiecīgajā sporta veidā; (iv) LU apmaksā transporta un citus ar absolventa piedalīšanos sacensībās saistītus izdevumus (ēdināšana, naktsmītnes, utt.).

3.CITI NOTEIKUMI

3.1.Sadarbības līgums stājas spēkā ar brīdī, kad to ir parakstījušas abas Puses, un ir spēkā 3 (trīs) gadus no tā noslēgšanas brīža.

3.2.Puses, abpusēji rakstveidā vienojoties, var pagarināt Sadarbības līguma darbības termiņu pēc saviem ieskatiem.

3.3.Pusēm ir tiesības jebkurā brīdī rakstveidā vienoties par Sadarbības Līguma izbeigšanu.

3.4.Katra Puse var izbeigt Sadarbības līgumu, par to rakstveidā paziņojot otrai Pusei vismaz 6 (sešus) mēnešus iepriekš.

3.5.Jebkuri grozījumi un papildinājumi šajā Sadarbības līgumā ir izdarāmi un ir spēkā tikai tad, ja tie ir izdarīti rakstveidā un tos ir parakstījušas abas Puses.

3.6.Ar šā Sadarbības līguma izpildi saistītu jautājumu risināšanai Puses pilnvaro turpmāk norādītās kontaktpersonas:

3.6.1. CPSS, [amats], [vārds uzvārds], [kontaktainformācija];

3.6.2.LU, [amats], [vārds uzvārds], [kontaktainformācija].

3.7.Puses apņemas visus strīdus saistībā ar Sadarbības līgumu risināt pārrunu ceļā. Ja strīdus, kas izriet no Sadarbības Līguma vai ir saistīti ar to, nav iespējams atrisināt pārrunu ceļā, tie tiek nodoti izskatīšanai Latvijas Republikas tiesā.

3.8.Sadarbības Līgums tiek sagatavots 2 (divos) eksemplāros latviešu valodā, viens eksemplārs glabājas pie LU un otrs pie CPSS. Abiem Sadarbības līguma eksemplāriem ir vienāds juridisks spēks.

4.PUŠU REKVIZĪTI

Latvijas Universitāte:

reģistrācijas Nr.90000076669,
juridiskā adrese: Raiņa bulvāris 19,
Rīga, LV-1050,
elektroniskā pasta adrese: [adrese]

Cēsu pilsētas Sporta skola:

reģistrācijas Nr. 90000031048,
juridiskā adrese: Bērzaines ielā 5, Cēsīs,
Cēsu novads, LV-4101,
elektroniskā pasta adrese: [adrese]

[vārds un uzvārds]

Cēsu pilsētas Sporta skola

SADARBĪBAS LĪGUMS

Rīgā 2018.gada ____.

Cēsu Pilsētas vidusskola, reģistrācijas Nr.90000010043, juridiskā adrese: Bērzaines ielā 5, Cēsīs, Cēsu novads, LV-4101 (turpmāk – CPV)

kuras vārdā rīkojas [amats/pārstāvības pamats] [vārds, uzvārds], no vienas puses, un

Cēsu pilsētas Sporta skola, reģistrācijas Nr.90000031048, juridiskā adrese: Bērzaines ielā 5, Cēsīs, Cēsu novads, LV-4101 (turpmāk – CPSS), kuras vārdā rīkojas tās direktore Rudīte Vanadziņa, no otras puses (abas kopā un katra atsevišķi turpmāk – Puse/-es), ņemot vērā, ka:

IV.LU un CPV ir abpusēji ieinteresētas duālās izglītības attīstīšanā starp profesionālās ievirzes izglītības iestādi un vispārīzglītojošās izglītības iestādi;

V.savstarpējās sadarbības ietvaros CPSS un CPV vēlas nodrošinot– rast iespēju skolēniem apvienot mācību procesu ar profesionālās ievirzes sporta nodarbībām. Veidotas veselības novirziena klases, kuru ietvarā skolēniem būs iespēja nodarboties ap papildus fiziskām aktivitātēm. Lai skolēns saglabātu vietu sporta klases sastāvā, semestra vidējai atzīmei jābūt vismaz 6,0 balles.

VI. Puses savstarpējo sadarbību vēlas izveidot uz 3 (trim) gadiem ar iespēju to pēc noteiktā termiņa pagarināt uz ilgāku laika posmu; noslēdz šādu sadarbības līgumu (turpmāk – Sadarbības līgums):

5.CPSS TIESĪBAS UN PIENĀKUMI

5.1.CPSS apņemas katru mācību gadu reizi nedēļā nodrošināt visām sporta klasēm fizioterapijas nodarbību vienas mācības stundas (40 minūtes) garumā. Nodarbību vada akreditēts fizioterapeits, sporta skolas telpās.

5.2.Piedalīties sporta klašu sastāva izveidē, aktualizēt to rūpēties par projekta ilgtermiņu.

6.CPV TIESĪBAS UN PIENĀKUMI

6.1.CPV uzņemas nodrošināt nepieciešamo finansējumu sporta klašu skolēnu baseina apmeklējumam (i) reizi nedēļā. Papildus jānodrošina attiecīgais transports maršrutā CPV-baseins-CPV. (ii), kā arī nepieciešamā speciālista (peldēšanas trenera) (iii) klātbūtni sporta nodarbībās.

6.2.No iekšējiem iestādes resursiem, nodrošināt sporta klases skolēniem, iknedēļas trešo sporta stundu.

6.3.Gādāt, lai sporta klašu skolēni izpildītu sadarbības līgumā 2., minēto punktu par vidējās atzīmes ievērošanu.

6.4.Rūpēties par sporta klašu skolēnu sekmēm, pievēršot uzmanību

7.CITI NOTEIKUMI

7.1.Sadarbības līgums stājas spēkā ar brīdī, kad to ir parakstījušas abas Puses, un ir spēkā 3 (trīs) gadus no tā noslēgšanas brīža.

7.2.Puses, abpusēji rakstveidā vienojoties, var pagarināt Sadarbības līguma darbības termiņu pēc saviem ieskatiem.

7.3.Pusēm ir tiesības jebkurā brīdī rakstveidā vienoties par Sadarbības Līguma izbeigšanu.

7.4.Katra Puse var izbeigt Sadarbības līgumu, par to rakstveidā paziņojot otrai Pusei vismaz 6 (sešus) mēnešus iepriekš.

7.5.Jebkuri grozījumi un papildinājumi šajā Sadarbības līgumā ir izdarāmi un ir spēkā tikai tad, ja tie ir izdarīti rakstveidā un tos ir parakstījušas abas Puses.

7.6.Ar šā Sadarbības līguma izpildi saistītu jautājumu risināšanai Puses pilnvaro turpmāk norādītās kontaktpersonas:

7.6.1. CPSS, [amats], [vārds uzvārds], [kontaktainformācija];

7.6.2.CPV, [amats], [vārds uzvārds], [kontaktainformācija].

7.7.Puses apņemas visus strīdus saistībā ar Sadarbības līgumu risināt pārrunu ceļā. Ja strīdus, kas izriet no Sadarbības Līguma vai ir saistīti ar to, nav iespējams atrisināt pārrunu ceļā, tie tiek nodoti izskatīšanai Latvijas Republikas tiesā.

7.8.Sadarbības Līgums tiek sagatavots 2 (divos) eksemplāros latviešu valodā, viens eksemplārs glabājas pie LU un otrs pie CPSS. Abiem Sadarbības līguma eksemplāriem ir vienāds juridisks spēks.

8.PUŠU REKVIZĪTI

Cēsu Pilsētas vidusskola:

Cēsu pilsētas Sporta skola:

reģistrācijas Nr.90000010043,
juridiskā adrese: Bērzaines ielā 5, Cēsīs,
Cēsu novads, LV-4101,
elektroniskā pasta adrese: [adrese]

reģistrācijas Nr. 90000031048,
juridiskā adrese: Bērzaines ielā 5, Cēsīs,
Cēsu novads, LV-4101,
elektroniskā pasta adrese: [adrese]

Cēsu Pilsētas vidusskola

Cēsu pilsētas Sporta skola

SPORTISTU ATBILŽU TABULA

		Correlations																
		1. Apgalvojums	2. Apgalvojums	3. Apgalvojums	4. Apgalvojums	5. Apgalvojums	6. Apgalvojums	7. Apgalvojums	8. Apgalvojums	9. Apgalvojums	10. Apgalvojums	11. Apgalvojums	12. Apgalvojums	13. Apgalvojums	14. Apgalvojums	15. Apgalvojums		
Kendall's tau_b	1. Apgalvojums	Correlation Coefficient	1,000	,354	,116	,070	,137	-,083	,138	-,089	,287	-,298	,067	-,010	-,040	,260	,171	
		Sig. (2-tailed)		,001	,281	,517	,204	,446	,196	,410	,008	,006	,539	,927	,714	,016	,104	
		N	73	73	73	73	73	73	73	73	73	73	73	73	73	73	73	
		2. Apgalvojums	Correlation Coefficient	,354	1,000	,514	,232	,436	-,279	,288	,153	,290	-,225	,121	,289	,153	,197	,126
		Sig. (2-tailed)		,001		,000	,029	,000	,009	,006	,148	,006	,034	,256	,006	,151	,063	,223
		N	73	73	73	73	73	73	73	73	73	73	73	73	73	73	73	73
		3. Apgalvojums	Correlation Coefficient	,116	,514	1,000	,332	,382	,268	,243	,232	,327	-,349	,209	,298	,177	,235	,206
		Sig. (2-tailed)		,281	,000		,002	,000	,012	,021	,028	,002	,001	,050	,005	,096	,026	,046
		N	73	73	73	73	73	73	73	73	73	73	73	73	73	73	73	73
		4. Apgalvojums	Correlation Coefficient	,070	,232	,332	1,000	,135	,255	,184	,096	-,011	,096	,312	,020	,071	,086	,010
		Sig. (2-tailed)		,517	,029	,002		,204	,017	,081	,364	,918	,370	,004	,851	,506	,418	,921
		N	73	73	73	73	73	73	73	73	73	73	73	73	73	73	73	73
		5. Apgalvojums	Correlation Coefficient	,137	,436	,382	,135	1,000	,584	,154	,192	,331	-,154	,143	,129	,065	,047	,068
		Sig. (2-tailed)		,204	,000	,000	,204		,000	,142	,069	,002	,146	,180	,222	,541	,658	,575
		N	73	73	73	73	73	73	73	73	73	73	73	73	73	73	73	73
	6. Apgalvojums	Correlation Coefficient	-,083	,279	,268	,255	,584	1,000	,247	,218	,229	,164	,161	,207	,081	,069	,084	
	Sig. (2-tailed)		,446	,009	,012	,017	,000		,019	,041	,031	,126	,134	,051	,449	,516	,420	
	N	73	73	73	73	73	73	73	73	73	73	73	73	73	73	73	73	
	7. Apgalvojums	Correlation Coefficient	,138	,288	,243	,184	,154	,247	1,000	,346	,041	,058	,528	,281	,056	-,001	,022	
	Sig. (2-tailed)		,196	,006	,021	,081	,142	,019		,001	,693	,584	,000	,007	,599	,995	,830	
	N	73	73	73	73	73	73	73	73	73	73	73	73	73	73	73	73	
	8. Apgalvojums	Correlation Coefficient	-,089	,153	,232	,096	,192	,218	,346	1,000	,141	-,084	,277	,318	,209	-,116	,094	
	Sig. (2-tailed)		,410	,148	,028	,364	,069	,041	,001		,181	,429	,010	,003	,050	,272	,366	
	N	73	73	73	73	73	73	73	73	73	73	73	73	73	73	73	73	
	9. Apgalvojums	Correlation Coefficient	,287	,290	,327	-,011	,331	,229	,041	,141	1,000	,405	,100	,049	,071	,347	,360	
	Sig. (2-tailed)		,008	,006	,002	,918	,002	,031	,693	,181		,000	,349	,644	,505	,001	,001	
	N	73	73	73	73	73	73	73	73	73	73	73	73	73	73	73	73	
	10. Apgalvojums	Correlation Coefficient	,298	,225	,349	,096	,154	,164	,058	-,084	,405	1,000	,123	,148	,192	,803	,484	
	Sig. (2-tailed)		,006	,034	,001	,370	,146	,126	,584	,429	,000		,254	,163	,072	,000	,000	
	N	73	73	73	73	73	73	73	73	73	73	73	73	73	73	73	73	
	11. Apgalvojums	Correlation Coefficient	,067	,121	,209	,312	,143	,161	,528	,277	,100	,123	1,000	,369	,027	,149	,031	
	Sig. (2-tailed)		,539	,256	,050	,004	,180	,134	,000	,010	,349	,254		,001	,804	,163	,763	
	N	73	73	73	73	73	73	73	73	73	73	73	73	73	73	73	73	
	12. Apgalvojums	Correlation Coefficient	-,010	,289	,298	,020	,129	,207	,281	,318	,049	,148	,369	1,000	,362	,108	,101	
	Sig. (2-tailed)		,927	,006	,005	,851	,222	,051	,007	,003	,644	,163	,001		,001	,308	,329	
	N	73	73	73	73	73	73	73	73	73	73	73	73	73	73	73	73	
	13. Apgalvojums	Correlation Coefficient	-,040	,153	,177	,071	,065	,081	,056	,209	,071	,192	,027	,362	1,000	,106	,164	
	Sig. (2-tailed)		,714	,151	,096	,506	,541	,449	,599	,050	,505	,072	,804	,001		,320	,116	
	N	73	73	73	73	73	73	73	73	73	73	73	73	73	73	73	73	
	14. Apgalvojums	Correlation Coefficient	,260	,197	,235	,086	,047	,069	-,001	-,116	,347	,803	,149	,108	,106	1,000	,462	
	Sig. (2-tailed)		,016	,063	,026	,418	,658	,516	,995	,272	,001	,000	,163	,308	,320		,000	
	N	73	73	73	73	73	73	73	73	73	73	73	73	73	73	73	73	
	15. Apgalvojums	Correlation Coefficient	,171	,126	,206	,010	,058	,084	,022	,094	,360	,484	,031	,101	,164	,462	1,000	
	Sig. (2-tailed)		,104	,223	,046	,921	,575	,420	,830	,366	,001	,000	,763	,329	,116	,000		
	N	73	73	73	73	73	73	73	73	73	73	73	73	73	73	73	73	

** . Correlation is significant at the 0.01 level (2-tailed).

* . Correlation is significant at the 0.05 level (2-tailed).

DIREKTORU ATBILŽU TABULA

		Correlations											
		1. Apgalvojums	2. Apgalvojums	3. Apgalvojums	4. Apgalvojums	5. Apgalvojums	6. Apgalvojums	7. Apgalvojums	8. Apgalvojums	9. Apgalvojums	10. Apgalvojums	11. Apgalvojums	12. Apgalvojums
Kendall's tau_b	1. Apgalvojums	1,000	,439	,419	,132	,566	,439	,175	,185	,262	,416	,200	,092
	Correlation Coefficient												
	Sig. (2-tailed)		,190	,211	,694	,071	,176	,600	,581	,434	,214	,531	,783
	N	9	9	9	9	9	9	9	9	9	9	9	9
	2. Apgalvojums	,439	1,000	,478	-,100	,258	,200	,100	,316	,598	-,316	,320	,632
	Correlation Coefficient												
	Sig. (2-tailed)	,190		,176	,777	,434	,558	,777	,371	,091	,371	,343	,074
	N	9	9	9	9	9	9	9	9	9	9	9	9
	3. Apgalvojums	,419	,478	1,000	-,478	-,051	,120	-,060	,378	,286	,189	0,000	,189
	Correlation Coefficient												
	Sig. (2-tailed)	,211	,176		,176	,876	,726	,866	,285	,419	,593	1,000	,593
	N	9	9	9	9	9	9	9	9	9	9	9	9
4. Apgalvojums	,132	-,100	-,478	1,000	-,043	,150	,350	,158	,478	,316	0,000	-,158	
Correlation Coefficient													
Sig. (2-tailed)	,694	,777	,176		,896	,661	,322	,655	,176	,371	1,000	,655	
N	9	9	9	9	9	9	9	9	9	9	9	9	
5. Apgalvojums	,566	,258	-,051	-,043	1,000	,602	-,043	,227	,051	-,204	,589	,318	
Correlation Coefficient													
Sig. (2-tailed)	,071	,434	,876	,896		,059	,896	,492	,876	,536	,062	,336	
N	9	9	9	9	9	9	9	9	9	9	9	9	
6. Apgalvojums	,439	,200	,120	,150	,602	1,000	-,200	,685	,359	-,079	,867**	,527	
Correlation Coefficient													
Sig. (2-tailed)	,176	,558	,726	,661	,059		,558	,045	,294	,817	,008	,123	
N	9	9	9	9	9	9	9	9	9	9	9	9	
7. Apgalvojums	,175	,100	-,060	,350	-,043	-,200	1,000	-,158	,060	,395	-,320	,158	
Correlation Coefficient													
Sig. (2-tailed)	,600	,777	,866	,322	,896	,558		,655	,866	,264	,343	,655	
N	9	9	9	9	9	9	9	9	9	9	9	9	
8. Apgalvojums	,185	,316	,378	,158	,227	,685	-,158	1,000	,756	-,250	,674	,500	
Correlation Coefficient													
Sig. (2-tailed)	,581	,371	,285	,655	,492	,045	,655		,033	,480	,046	,157	
N	9	9	9	9	9	9	9	9	9	9	9	9	
9. Apgalvojums	,262	,598	,286	,478	,051	,359	,060	,756	1,000	-,189	,382	,378	
Correlation Coefficient													
Sig. (2-tailed)	,434	,091	,419	,176	,876	,294	,866	,033		,593	,257	,285	
N	9	9	9	9	9	9	9	9	9	9	9	9	
10. Apgalvojums	,416	-,316	,189	,316	-,204	-,079	,395	-,250	-,189	1,000	-,505	-,500	
Correlation Coefficient													
Sig. (2-tailed)	,214	,371	,593	,371	,536	,817	,264	,480	,593		,134	,157	
N	9	9	9	9	9	9	9	9	9	9	9	9	
11. Apgalvojums	,200	,320	0,000	0,000	,589	,867**	-,320	,674	,382	-,505	1,000	,674	
Correlation Coefficient													
Sig. (2-tailed)	,531	,343	1,000	1,000	,062	,008	,343	,046	,257	,134		,046	
N	9	9	9	9	9	9	9	9	9	9	9	9	
12. Apgalvojums	,092	,632	,189	-,158	,318	,527	,158	,500	,378	-,500	,674	1,000	
Correlation Coefficient													
Sig. (2-tailed)	,783	,074	,593	,655	,336	,123	,655	,157	,285	,157	,046		
N	9	9	9	9	9	9	9	9	9	9	9	9	

*. Correlation is significant at the 0.05 level (2-tailed).

**. Correlation is significant at the 0.01 level (2-tailed).

Maģistra darbs „Duālās karjeras iespējas Vidzemes reģionu sporta skolās” izstrādāts LU Pedagoģijas, psiholoģijas un mākslas fakultātē.

Ar savu parakstu apliecinu, ka pētījums veikts patstāvīgi, izmantoti tikai tajā norādītie informācijas avoti un iesniegtā darba elektroniskā kopija atbilst izdrukai.

Autors: Rihards Parandjuks

Datums: _____

Rekomendēju/nerekomendēju darbu aizstāvēšanai

Vadītāja: Dr. Sc. admin., doc. Ilvis Ābeļkalns

Datums: _____

Recenzents: _____

Darbs iesniegts Izglītības zinātņu un pedagoģisko inovāciju nodaļā

Datums: _____

Dekāna pilnvarotā persona: metodiķe Jevgēnija Ivanova

Darbs aizstāvēts valsts pārbaudījuma komisijas sēdē

_____, vērtējums _____ (_____) balles.

Komisijas sekretāre: _____