

LATVIJAS UNIVERSITĀTE
PEDAGOĢIJAS UN PSIHOĢIJAS FAKULTĀTE
IZGLĪTĪBAS ZINĀTŅU NODAĻA

**CILVĒKU AR SPECIĀLĀM VAJADZĪBĀM
INTEGRĒŠANA SOCIĀLAJĀ VIDĒ**

MAGISTRA DARBS

Autors: **Juris Leškovičs**

Stud. apl. SkLi 020016

Darba vadītājs: Profesors Andrejs Geske

RĪGA 2008

SATURS

Anotācija.....	3
Abstract.....	4
Apzīmējumu saraksts.....	5
Ievads.....	6
1. Teorētiskā daļa.....	8
1.1. Integrācijas jēdziena skaidrojums.....	8
1.2. Cilvēki ar speciālām vajadzībām jēdziena skaidrojums.....	11
1.3. Sociālās vides raksturojums	14
1.4. Cilvēku ar īpašām vajadzībām situācijas raksturojums Latvijā.....	15
1.5. Profesionālās rehabilitācijas raksturojums	20
1.6. Sociālās integrācijas valsts aģentūras darbība profesionālajā rehabilitācijā	22
1.7. Aģentūras dalība projektu realizēšanā profesionālas rehabilitācijas uzlabošanai	25
1.8. Profesionālās piemērotības noteikšanas kārtība	27
1.9. Secinājumi	30
2. Praktiskā daļa.....	32
2.1. Profesionālās piemērotības noteikšanas rezultāti	32
2.2. Aptaujas jautājumu analīze.....	36
2.3. Aptaujas atbilžu analīze.....	40
Secinājumi	60
Izmantotā literatūra un avoti.....	62
Pielikumi.....	64

ANOTĀCIJA

Maģistra darba „Cilvēku ar speciālām vajadzībām integrēšana sociālajā vidē” tēma mūsdienās ir ļoti aktuāla, jo katru gadu Veselības un darbspēju ekspertīzes ārstu valsts komisija Latvijā nosaka pirmreizējo invaliditāti ap 10 000 cilvēku.

Maģistra darbā pēta un analizē informāciju par cilvēku ar speciālām vajadzībām iespējām integrēties sociālajā vidē saņemot profesionālās rehabilitācijas pakalpojumus Sociālās integrācijas valsts aģentūrā.

Maģistra darba pirmajā daļā apskata jēdzienus: cilvēki ar speciālām vajadzībām, integrēšana, sociālā vide un profesionālā rehabilitācija. Tiek aprakstīta situācija Latvijā un Aģentūras darbība profesionālās rehabilitācijas pakalpojumu sniegšanā.

Otrajā daļā autors, izmantojot aptaujas rezultātu analīzi, pēta kā Aģentūrā tiek sniegti profesionālās rehabilitācijas pakalpojumi.

Darba nobeigumā autors izsaka secinājumus par Aģentūrā sniegtajiem profesionālās piemērotības pakalpojumiem.

Maģistra darba apjoms ir 64 lapas, darbā ievietoti 19 attēli, 7 tabulas un darbs papildināts ar 5 pielikumiem. Darba izstrādē izmantoti 30 literatūras avoti.

ABSTRACT

The Theme of the Master's Paper "Integrating the people with special needs into a social environment" is very topical because Health and Capacity Evaluation Commission in Latvia states first disability for 10 000 people every year.

The Master's Paper researches and analyses information about the possibilities of people with special needs to integrate into the social environment by receiving professional rehabilitation services at the Agency of Social Integration.

The first part of the Master's Paper describes such concepts as people with special needs, integration, social environment and professional rehabilitation. The situation in professional rehabilitation service maintenance in Latvia and at the Agency is explained.

In the second part the author, using the results of the survey, researches how the Agency provides the services of professional rehabilitation.

At the end of the Paper the author gives conclusion about the professional adequacy of the services provided by the Agency.

The amount of the Master's Paper is 64 pages, including 19 pictures, 7 tables and 5 appendixes; 30 references were used.

APZĪMĒJUMU SARAKSTS

Aģentūra – Sociālās integrācijas valsts aģentūra

ES – Eiropas Savienība

ESF – Eiropas sociālais fonds

ERAF – Eiropas reģionālās attīstības fonds

LR – Latvijas Republika

IEVADS

Aizvien aktuāls jautājums Latvijā ir cilvēku ar speciālām vajadzībām integrēšana sociālajā vidē. Katru gadu Veselības un darbspēju ekspertīzes ārstu valsts komisija Latvijā nosaka pirmreizējo invaliditāti ap 10 000 cilvēku un lielākā daļa no tiem ir nestrādājošie.

Pēc Sociālās integrācijas valsts aģentūras datiem Latvijā ir ap 106 000 cilvēku ar noteiktu invaliditāti, 70 000 no tiem ir darbspējīgā vecumā un tikai ap 16% strādā algotu darbu. Gandrīz 25% cilvēku ar speciālām vajadzībām ir pabeigta tikai pamatskolas izglītība un gandrīz 50% ir pabeigta vidējā vai vidējā profesionālā izglītība.

Maģistra darba aktualitāti nosaka fakts, ka cilvēki ar speciālām vajadzībām darbaspējīgā vecumā, bieži vien zemā izglītības līmeņa dēļ, ir pārāk maz nodarbināti un nespēj piedalīties visos sociālajos procesos.

Lai nodrošinātu cilvēkus ar speciālām vajadzībām integrēšanu sociālajā vidē, viņus jānodrošina ar vienlīdzīgām tiesībām uz darbu, izglītību, sociālajām garantijām un pilnvērtīgu intelektuālo attīstību. Sociālās atstumtības mazināšanai, nepieciešams sniegt profesionālās rehabilitācijas pakalpojumus piedāvājot iespēju saņemt arī sociālo, medicīnisko un psiholoģisko palīdzību. Tas sekmētu viņu sociālo prasmju atjaunošanu, uzlabošanu un sociālā statusa atgūšanu.

Laika posmā no 2007. – 2013. gadam ar Eiropas Savienības struktūrfondu atbalstu tiek plānots pilnveidot un attīstīt sociālos pakalpojumus Latvijā. Šajā laika posmā ar 22 ES struktūrfondu līdzfinansētu projektu konkursu palīdzību labklājības nozarē plānots ieguldīt 93,4 miljonus latu no ESF un 11,7 miljonus latu no ERAF.

Maģistra darba mērķis ir izpētīt Sociālās integrācijas valsts aģentūras darbību profesionālās rehabilitācijas pakalpojumu sniegšanā cilvēkiem ar speciālām vajadzībām.

Autors maģistra darbam izvirza pētniecisko jautājumu:

– Vai Sociālās integrācijas valsts aģentūrā sniegtie profesionālās rehabilitācijas pakalpojumi nodrošina iespējas cilvēkiem ar invaliditāti integrēties sociālajā vidē?

Maģistra darba izvirzīto mērķu sasniegšanai ir noteikti sekojoši darba uzdevumi:

- Analizēt jēdzienus „integrēšana sociālajā vidē” un „cilvēki ar speciālām vajadzībām”;
- Raksturot cilvēku ar speciālām vajadzībām situāciju Latvijā;
- Analizēt profesionālās piemērotības būtību un Aģentūras darbību tajā;
- Izstrādāt aptaujas anketas profesionālās rehabilitācijas pakalpojumu saņēmējiem Aģentūrā;

- Veikt profesionālās rehabilitācijas pakalpojumu saņēmēju aptauju Aģentūrā;
- Analizēt anketēšanas rezultātus;
- Apkopot secinājumus par profesionālās rehabilitācijas pakalpojumu saņemšanu Sociālās integrācijas valsts aģentūrā.

Maģistra darbā izvirzīto mērķu un uzdevumu sasniegšanai pielieto divu veidu metodes:

1. Teorētiskā metode:
 - 1.1. Literatūras analīze.
2. Empīriskās metodes:
 - 2.1. Dokumentācijas analīze
 - 2.2. Audzēkņu/studentu aptauja;
 - 2.3. Aptaujas datu analīze.

Pētījuma bāze – Sociālās integrācijas valsts aģentūras (Aģentūra) Jūrmalas profesionālās vidusskolas audzēkņi un Koledžas studenti, kuri saņem profesionālas rehabilitācijas pakalpojumus par valsts budžeta līdzekļiem (81 respondents).

Maģistra darba struktūru veido anotācija latviešu un angļu valodās, ievads, teorētiskā daļa, praktiskā daļa, aptaujas analīze, secinājumi, izmantotās literatūras un avotu saraksts un pielikumi.

1. TEORĒTISKĀ DAĻA

1.1. Integrācijas jēdziena skaidrojums

Ikvienu sabiedrību sastāv no indivīdiem un to veidotām grupām. Cilvēki sabiedrībā var tikt iedalīti sociālās grupās vai slāņos. Piederība pie sociālās grupas nosaka dažādas pazīmes – kopīgas brīvā laika intereses, uzskati kādā jautājumā, materiālais stāvoklis, dzīvesveids u.c. [13,19]

Ir mazas un lielas sociālās grupas. Maza sociālā grupa ir, piemēram, diabēta slimnieki, bet lielās grupas ir, piemēram, pensionāri, skolēni, strādnieki, pilsētnieki un laucinieki. [13,19]

Dažādām sociālajām grupām pastāv daudz dažādu aizspriedumu jeb stereotipu. Cilvēki, sastopot citas grupas pārstāvi, mēdz pievērst uzmanību dažādām atšķirībām un nereti kāda viena indivīda īpašības pēc tam tiek piedēvētas visai sociālai grupai.

Daži postulāti, kas šobrīd virza domu par kolektīvās stratēģijas veidošanas svarīgumu Latvijā, ir - sabiedrība sastāv no vairākām specializētām grupām, kam ir savstarpēji jāsadarbojas. Specializācija nozīmē, ka grupas ir nošķirtas, tās ir attiecīgi atšķirīgas, tāpēc, ka dzīvo, sadzīvo, mijiedarbojas savā iekšienē šķirti no citām grupām. Tas izraisa savstarpējo nepazīšanu. Mēs uzdodam jautājumu par to, kādi viņi ir, vai viņiem drīkst uzticēties, vai ar viņiem drīkst sadarboties, vai galu galā viņi nav vienkārši bīstami mums. Sabiedrības uzdevums šajā gadījumā no socioloģijas ir sociālās saliedētības nodrošināšana, ir nepārtraukti jāmeklē atšķirīgo grupu sadzīvošanas veidi, un šis process ir nepārtraukts. [14]

Tulkojot terminu „Integrācija” no latīņu valodas *integratio*- atsevišķu daļu apvienošana vienā veselumā, vai *integer* –vesels. Integrāciju var raksturot kā dažādo sociālo grupu tuvināšanos viena otrai un pamatiedzīvotāju vairākuma sabiedrībai.

Integrēšana – ir process, kurā bērnus ar veselības traucējumiem iekļauj normāli attīstītu bērnu vidē, iesaistot viņus parastajās klasēs un nodrošinot viņu īpašo vajadzību apmierināšanu. Šis process ietver vides, sociālo un funkcionālo integrēšanu. [23]

Viena no mūsdienu neatņemamām sociālajām grupām ir cilvēki ar speciālām vajadzībām jeb tā sauktie cilvēki ar invaliditāti vai invalīdi.

Sociālā atstumtība – process, kura rezultātā indivīds nabadzības, nepietiekamas izglītības, diskriminācijas vai citu iemeslu dēļ tiek pilnībā vai daļēji atstumts no sabiedrības un nevar piedalīties tās ekonomiskajā, sociālajā un kultūras dzīvē. Sociāli atstumtām

personām ir grūtības daļēji vai pilnībā realizēt savu potenciālu, lai iegūtu pietiekamus ienākumus un saņemtu dzīvošanai nepieciešamās preces un pakalpojumus. [1, 21]

Diskriminācija ir cilvēka tiesību ierobežošana, ņemot vērā noteiktas pazīmes, piemēram, ādas krāsu, izcelsmi, reliģiju vai valodu. [13, 26]

Sociālā veselība – izpaužas cilvēka spēja adaptēties sociālajā vidē; tā īstenojas saskarsmē un komunikācijā. Būtiski, protams, sociālo veselību ietekmē vides sociālekonomiskā un sociālpsiholoģiskā situācija. [10,4]

Integrēta sabiedrība ir sabiedrība, kurā iesaistītie indivīdi atbalsta sabiedrībā pieņemto kārtību, pieņem un ievēro tās noteiktās normas, vērtības, uzskatus utt., iesaistās un piedalās sabiedriskajos, ekonomikas u.c. procesos, ir lojāli pret attiecīgo sabiedrību. [23]

Valsts atbild par savu iedzīvotāju veselības, labklājības līmeni un sociālo vajadzību nodrošināšanu. Tas tiek realizēts no valsts budžeta līdzekļiem – tiek izmaksāti pabalsti noteiktām iedzīvotāju grupām, kā arī ir pieejami pakalpojumi, kurus apmaksā no valsts budžeta līdzekļiem,

20.gs. Eiropas valstīs nostiprinājās uzskati, ka sabiedrībai kopīgi jā rūpējas par tās locekļu sociālo drošību un labklājības veicināšanu. Lai nodrošinātu sabiedrības labklājību, tika izvirzīti šādi kopīgi mērķi:

- Novērst nabadzību un veikt vienlīdzīgāku ienākumu sadali, piešķirot sabiedrības līdzekļus tiem, kas nespēj paši sevi apgādāt, piemēram, bezdarba, vecuma un slimības gadījumos;
- Mazināt un novērst saslimšanu un slimību izplatību, nodrošinot veselības aizsardzību un aprūpi;
- Novērst neinformētību un bezpalīdzību un veicināt vienlīdzīgas iespējas veidot dzīves kvalitāti, ieviešot vispārējo obligāto izglītību;
- Uzlabot dzīves apstākļus, nosakot dzīvokļu kvalitātes standartus un likvidējot graustus;
- Rūpēties par nodarbinātību, veicinot darbavietu radīšanu, nosakot minimālo algu un līdz ar to nodrošinot cilvēkiem ienākumus; [13,40]

Šādi mērķi ir izvirzīti tādēļ, ka rūpes par kopīgo labklājību un sociālā aizsardzība sniedz labumu visai sabiedrībai un veicina tautas attīstību. Rezultātā tiek sekmēta cilvēku attīstība atbilstoši savām spējām.

Latvijā tāpat, kā citur Eiropā, sociālā palīdzība ir vērsta uz visneaizsargātākajiem cilvēkiem – pensionāriem, bezdarbniekiem, jaunām ģimenēm un maziem bērniem, invalīdiem. Lielākoties palīdzību saņem iedzīvotāju grupas, kuras nevar sevi uzturēt pašas, piemēram, invalīdi, sociālā palīdzība var pienākties ikvienam cilvēkam jebkurā dzīves posmā

– darba zaudējuma, slimības, dabas katastrofas rezultātā. Šādā nozīmē valsts sociālā aizsardzība darbojas kā glābšanas tīkls. [13,50]

Integrācijas mērķis ir izveidot demokrātisku, saliedētu pilsonisku sabiedrību, kas balstās uz kopīgām pamatvērtībām. Tikai demokrātiska un stabila valsts var dot iespēju katram Latvijā pastāvīgi dzīvojošajam cilvēkam piekopt laikam atbilstošu, Eiropas civilizācijas sasniegumos balstītu dzīvesveidu, kas nodrošina labklājību, izglītību, drošību un labvēlīgas attiecības starp pamatnāciju un mazākumtautībām. [23]

Integrācijas uzdevums ir palīdzēt Latvijas valstij uzticīgiem un lojāliem iedzīvotājiem izprast savas perspektīvas Latvijā, panākt, lai visi Latvijas iedzīvotāji apzinās, ka mums ir vajadzīga kopīga valsts, ka tikai kopīgi spēsim celt labklājības un drošības līmeni, ka ikviens cilvēks ar savām zināšanām, uzņēmību un labo gribu ir vajadzīgs Latvijas sabiedrības attīstībai.[23]

Lai veicinātu cilvēku ar speciālām vajadzībām integrācijas procesu, ir nepieciešama savstarpēja dažādu sociālo grupu tuvināšanās. Jo tikai iepazīstot vienu otru, mazināsies neiecietības un diskriminējošas rīcības izpausmes. Rosinot sociāli aktīvus iedzīvotājus palīdzēt līdzcilvēkiem, kuriem ir speciālās vajadzības, tiks mazināti neiecietību un diskrimināciju veicinošie faktori.

1.2. Cilvēku ar speciālām vajadzībām jēdziena skaidrojums

Dažādos literatūras avotos iespējams sameklēt vairākas definīcijas tam, kas skaidro terminu – cilvēki ar speciālām vajadzībām. Šis termins laikam ejot ir mainījies, bet tajā pašā laikā ir saglabājis savu būtību, ka tās ir personas, kurām ir dažāda rakstura veselības problēmas.

Cilvēki ar speciālām vajadzībām – personas, kam ir objektīvas prasības pēc konkrēto vajadzību realizēšanas, kam ir apgrūtināta viņu funkcionēšana sabiedrībā un ir nepieciešama papildu medicīniska vai sociāla palīdzība. [3,41]

Analizējot literatūru par atšķirīgu cilvēku integrēšanu sociālajā vidē, vēsturiski sastopams termins „anomālās personas”. Šādi tika dēvēti cilvēki ar speciālām vajadzībām.

Nevienā savā attīstības posmā cilvēku sabiedrība nav bijusi vienaldzīga pret tiem, kam bija tādi vai citādi fiziski vai psihiski traucējumi. Šīs „anomālās” personas nevarēja neievērot, jo viņām bija vajadzīga īpaša uzmanība. Ja šīs uzmanības nebija vai arī tā tika izrādīta ne tādā veidā un apmēros, kā tas nepieciešams, „anomālās” personas kļuva par smagu nastu sabiedrībai un sociālo ļaunumu – noziedzības, liekēdības, klaidonības avotu. Tāpēc sabiedrībai vajadzēja izlemt savu attieksmi pret „anomālajām” personām, viņu tiesisko stāvokli, viņiem nepieciešamās palīdzības principus, mērķus un veidus. [8,15]

Zinātnei nav ticamu datu par attieksmi pret „anomālajiem” cilvēkiem pirmatnējās kopienas iekārtā. Tomēr ir dati par to, ka tie, kas nespēja iegūt sev pārtiku, gāja bojā vai arī viņus nonāvēja. [8,17]

Mūsdienās, cilvēkiem ar speciālām vajadzībām tiek radīti apstākļi, lai viņi varētu pilnvērtīgi piedalīties dažādos sociālajos procesos. Latvijas valsts ir izstrādājusi plašu klāstu ar normatīvajiem aktiem, kuri attiecas uz cilvēkiem ar speciālām vajadzībām un nosaka tiem dažādus noteikumus, atvieglojumus un kompensācijas no valsts budžeta līdzekļiem, lai palīdzētu integrēties sabiedrībā:

- Par invalīdu medicīnisko un sociālo aizsardzību;
- Noteikumi par pabalstu transporta izdevumu kompensēšanai invalīdiem, kuriem ir apgrūtināta pārvietošanās;
- Noteikumi par atvieglojumiem ārstniecības līdzekļu iegādē pacientu ambulatorai ārstniecībai;
- Noteikumi par iedzīvotāju ienākuma nodokļa papildu atvieglojumiem invalīdiem, politiski represētajām personām un nacionālās pretošanās kustības dalībniekiem;

- Noteikumi par kredīta procentu segšanu invalīdiem, kuri saņēmuši kredītu mājokļa pielāgošanai;
- Par invaliditātes noteikšanu Veselības un darbspēju ekspertīzes ārstu komisijā;
- Par invalīdu uzņēmējdarbības veicināšanai paredzēto valsts budžeta līdzekļu izlietošanu;
- Par „Kārtību, kādā invalīdiem paredzētie automobiļi netiek aplikti ar muitas nodokli un pievienotās vērtības nodokli”;
- Par līdzekļu pieprasīšanas kārtību pabalstam transporta izdevumu kompensēšanai invalīdiem, kuriem ir apgrūtināta pārvietošanās.

Invalīdi nav tikai tās personas, kuru invaliditāte ir acīmredzama. Bieži invaliditāte nav izteikta, bet tomēr tā rada nepieciešamību pēc dažiem pielāgojumiem. Ir atzīts, ka viena un tā pati invaliditāte var būt dažāda smaguma, ietekmēt indivīdu citādā mērā atšķirīgos laika posmos, un ka invaliditāte var būt arī pārejoša. [26]

Cilvēki ar speciālām vajadzībām var iedalīt vairākās grupās:

- cilvēki ar redzes traucējumiem vai neredzīgi;
- cilvēki ar dzirdes traucējumiem vai nedzirdīgi;
- cilvēki ar valodas traucējumiem;
- cilvēki ar emocionāliem traucējumiem, garīgas attīstības traucējumiem un grūtībām mācībās, ar psihoneiroloģiskām un somatiskām saslimšanām;
- cilvēki ar fiziskās attīstības traucējumiem – tie, kas ir uz laiku savainoti, un tie, kas ir ar hronisku fizisku nespēju. [3,41]

Latvijā par cilvēkiem ar speciālām vajadzībām joprojām tiek lietota padomju terminoloģija – „invalīdi”, savukārt starptautiskajā izpratnē šāds jēdziens lietots netiek. Rietumos vārdu „invalīds” izvērtējot lietot gan sadzīvē, gan zinātnē, jo termins izsaka zināmu necieņu pret šādiem cilvēkiem un raksturo viņus kā nepilnvērtīgus (lat. *invalidus* nespēcīgs). [3,41]

Sociālā darba terminoloģijas vārdnīcā terminu invalīds skaidro kā – cilvēks, kas pilnīgi vai daļēji zaudējis darbības spējas. [3,86]

Arī Latvijas Republikas likumā Par invalīdu medicīnisko un sociālo aizsardzību šobrīd tiek lietoti termini invalīds un invaliditāte.

Atbilstoši LR likumdošanai – Invalīds ir persona, kurai sakarā ar slimību, traumu vai iedzimtu defektu izraisītiem orgānu sistēmu funkciju traucējumiem ir nepieciešama papildu medicīniskā un sociālā palīdzība un kurai ir noteikta invaliditāte šajā likumā un citos tiesību aktos noteiktajā kārtībā. [16]

Invaliditāte ir ilgstošs vai nepārejošs ar vecuma pārmaiņām cilvēka organismā nesaisītšs fizisko vai psihisko spēju ierobežojums, kas apgrūtina personas integrāciju sabiedrībā, pilnīgi atņemt vai daļēji ierobežo tās spēju strādāt un sevi apkopt. [16]

LR likuma „Par invalīdu medicīnisko un sociālo aizsardzību” 9. pantā tiek skaidrots invaliditātes iedalījums, to atkarībā no fizisko vai psihisko spēju ierobežojuma pakāpes iedala:

1) smagā invaliditātē, nosakot:

a) pirmo invaliditātes grupu – ja personai ir ļoti izteikts fizisko vai psihisko spēju ierobežojums, integrācija sabiedrībā bez personas vajadzībām atbilstošas pastāvīgas palīdzības nav iespējama, darba un sevis apkopšanas spējas ir ļoti ierobežotas,

b) otro invaliditātes grupu – ja personai ir izteikts fizisko vai psihisko spēju ierobežojums, integrācija sabiedrībā bez personas vajadzībām atbilstošas palīdzības nav iespējama, darba un sevis apkopšanas spējas ir ierobežotas;

2) mēreni izteiktā invaliditātē, nosakot trešo invaliditātes grupu – ja personai ir mēreni izteikts fizisko vai psihisko spēju ierobežojums, integrācija sabiedrībā bez personas vajadzībām atbilstošas palīdzības ir apgrūtināta, darba un sevis apkopšanas spējas ir ierobežotas.

Prognozējamā invaliditāte ir slimības vai traumas seku izraisīts fizisko vai psihisko spēju ierobežojums, kad pēc ilgstošas (maksimāli 52 nedēļu) ārstēšanās paredzama invaliditātes noteikšana. Prognozējamās invaliditātes gadījumā invaliditātes grupu vēl nenosaka. Pēc maksimāli 52 nedēļu ārstēšanās un stabilas funkciju ierobežojuma pakāpes konstatēšanas, invaliditāti nosaka saskaņā ar šo pantu Ministru kabineta noteiktajā kārtībā. Bērniem līdz 16 gadu vecumam invaliditāti nosaka bez iedalījuma grupās. [17]

INVALIDITĀTE ir bioloģisks, juridisks un sociāls jēdziens. Tā ir saistīta ar noteiktiem sociāliem faktoriem — nepieciešamību pilnīgi pārtraukt pastāvīgo darbu, mainīt darba apstākļus, pāriet zemākas kvalifikācijas darbā vai darbā ar dažiem atvieglinājumiem. [21]

Invaliditātes ekspertīzi veic Veselības un darbaspēju ekspertīzes ārstu valsts komisija (VDEĀVK), kura ir Labklājības ministrijas pakļautībā esoša valsts pārvaldes iestāde. Tās uzdevums ir individualizēti izvērtēt personas fizisko vai psihisko spēju ierobežojuma pakāpi un tās iespējas integrēties sabiedrībā. Par pamatu invaliditātes ekspertīzei ir ģimenes, jeb ārstējošā ārsta nosūtījums uz Veselības un darbaspēju ekspertīzes ārstu valsts komisiju.

1.3. Sociālās vides raksturojums

Vide - ir visi nosacījumi un faktori gan dzīvie, gan nedzīvie, kas ietekmē organismu vai pat kādu veselu organismu sistēmu visā tā dzīves vai pastāvēšanas laikā. Jēdzienu “vide” var attiecināt gan uz visu apkārtni kopumā, gan - uz kādu specifisku tās aspektu. Šī jēdziena saturu veido:

- dabas vide - dzīvā un nedzīvā daba, kas eksistē neatkarīgi no cilvēka;
- cilvēka pārveidotā vide - vide, kas sastāv no cilvēka radītiem tehniskiem elementiem un dabas elementiem cilvēku vajadzību nodrošināšanai;
- sociālā vide - attiecības starp cilvēkiem un viņu radītajām materiālajām un garīgajām vērtībām, kā arī cilvēku savstarpējās attiecības;
- cilvēka iekšējā vide - cilvēka mentālās, emocionālās, personiskās, garīgās, fiziskās vērtības un veselības stāvoklis. [20]

Cilvēka sociālā vide ietver viņa dzīves un darba apstākļus, ienākumu līmeni, iegūto izglītību un vietējo sabiedrību, kurai viņš pieder. Tam visam kopā ir nozīmīga ietekme uz veselību. Lielās atšķirības sociālās vides jomā Eiropā rada nevienādību arī veselības rādītājos. Krasas atšķirības paredzamā dzīves ilguma ziņā ir starp bagātajiem un nabadzīgajiem, labi izglītajiem un neizglītajiem, fiziskā darba strādniekiem un izglītotiem speciālistiem. [19]

1.4. Cilvēku ar īpašam vajadzībām situācijas raksturojums Latvijā

Eiropas statistika atklāj, ka invalīdi darbaspējīgā vecumā ir pārāk maz nodarbināti. Eiropas Savienības iestādes īsteno politiku, kas paredz atbalstīt daudzveidīgu un kvalificētu darbaspēku, tā ir vērsta uz to, lai uzlabotu invalīdu iespējas ieņemt amatu, lai paaugstinātu viņu nodarbinātības līmeni, lai novērstu diskrimināciju darba vietā un lai veicinātu tādu uzņēmējdarbības kultūru, kas ir balstīta uz taisnīgu rīcību un godīgu attieksmi darba vietā. [26]

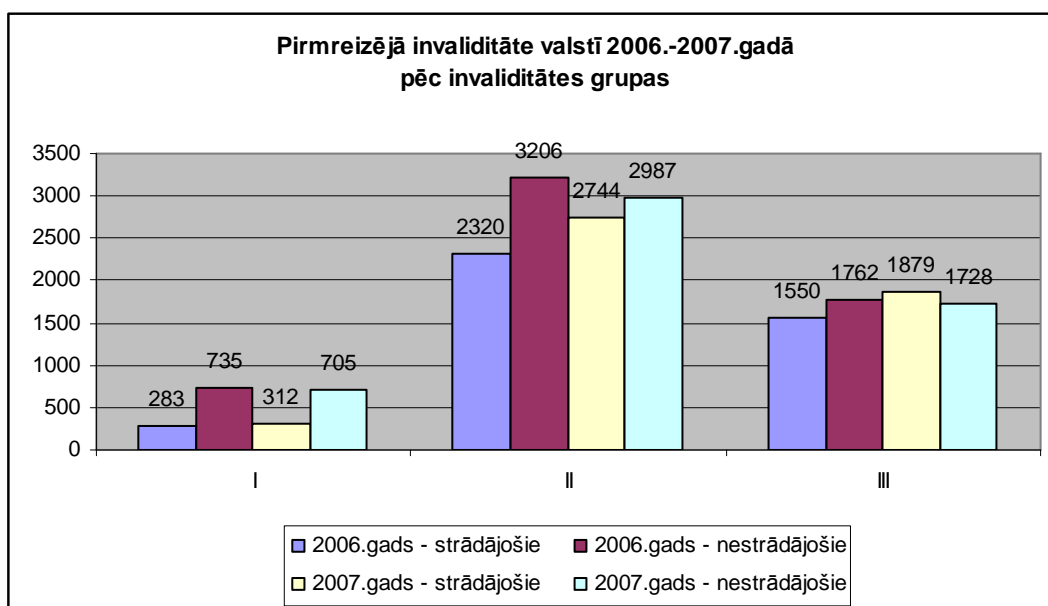
Pašreizējā situācijā nav iespējams nodrošināt metodiski konsultatīvu darbu vispārējās izglītības iestādēs integrētajiem izglītojamajiem, viņu vecākiem un pedagogiem, jo valstī nav izveidota speciālās izglītības atbalsta sistēma. Lai veicinātu iekļaujošās izglītības attīstību, nepieciešams izveidot Valsts speciālās izglītības centru un pilnveidot pedagoģiski medicīnisko komisiju kompetenci. Nav atrisināts jautājums par skolēnu ar speciālām vajadzībām atvešanu uz izglītības iestādi. Audzēkņiem ar kustību traucējumiem pielāgoto izglītības iestāžu skaits ir nepietiekams, jo trūkst finanšu līdzekļu. Integrācijas procesu kavē pedagogu nepietiekamā sagatavotība darbam ar izglītojamiem ar speciālām vajadzībām. [27]

Pēc Aģentūras datiem Latvijā ir aptuveni 70 000 cilvēku ar speciālām vajadzībām darbaspējīgā vecumā. Visbiežāk invaliditāti cilvēki iegūst satiksmes negadījumu, darba traumu un dažādu saslimšanu dēļ.

Pēc Veselības un darbspēju ekspertīzes ārstu valsts komisijas sagatavotajiem datiem (5.pielikums) 2006.gadā pirmreizējā invaliditāte tika noteikta 9856 un 2007. gadā 10355 cilvēkiem.

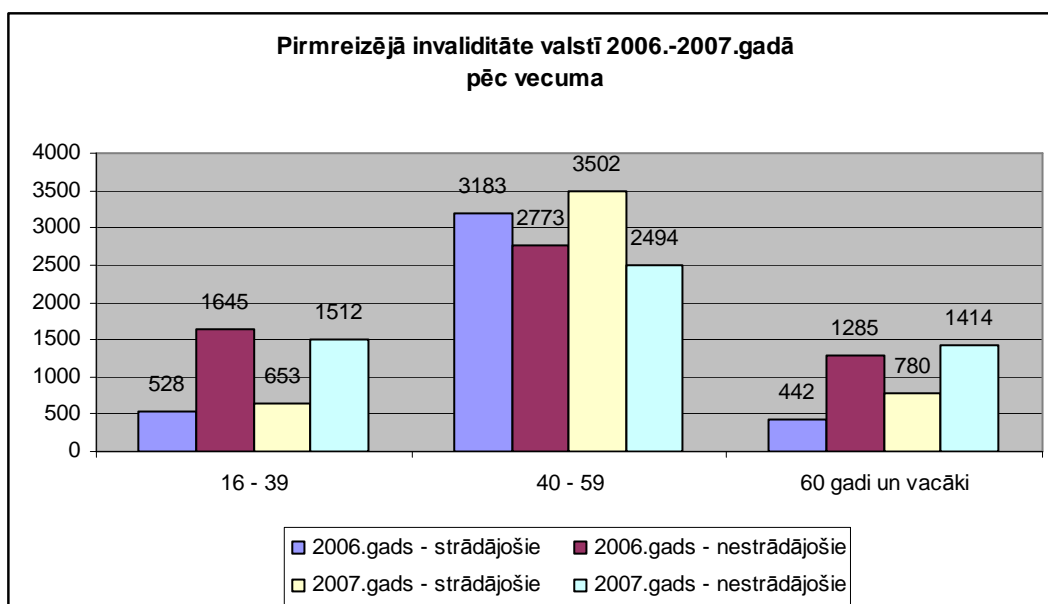
Attēlā 1.1. ir uzskatāmi attēlots, ka pirmreizējās invaliditātes noteikšanas gadījumi Latvijā pieaug. Un salīdzinot 2006. un 2007. gada datus varam secināt, ka strādājošo invalīdu paliek mazāk un invalīdu nodarbinātības līmenis krītas. Visvairāk veicot pirmreizējo invaliditāti tiek noteiktas II un III invaliditātes grupas. Salīdzinājumā ar II un III invaliditātes grupas piešķiršanas biežumu, I invaliditātes grupa tiek piešķirta tikai aptuveni 10%.

I grupas invalīdiem viņu veselības stāvokļa dēļ ir vissarežģītāk sameklēt piemērotu atalgotu darbu, tādēļ vairāk nekā puse šīs grupas invalīdu ir bezdarbnieki.



1.1.att. Pirmreizējā invaliditāte valstī 2006.-2007.gadā pēc invaliditātes grupas

Attēlā 1.2. ir uzskatāmi attēloti dati par vecumu personām, kurām pirmreizējā invaliditāte tika noteikta laika posmā no 2006.gada līdz 2007. Lielākais invalīdu skaits ir vecuma posmā no 40 līdz 59 gadiem. Iegūstot invaliditāti šādā vecumā personām, kuras vairs nevar turpināt pildīt savus darba pienākumus ir nepieciešama profesionālā rehabilitācija un iespējams arī pārkvalificēšanās.



1.2.att. Pirmreizējā invaliditāte valstī 2006.-2007.gadā pēc vecuma

2006. gadā invaliditāte pirmo reizi tika noteikta 9856 cilvēkiem un 2344 no tiem Veselības un darbaspēju ekspertīzes ārstu valsts komisija ieteica pārkvalificēties vai apgūt jaunu profesiju.

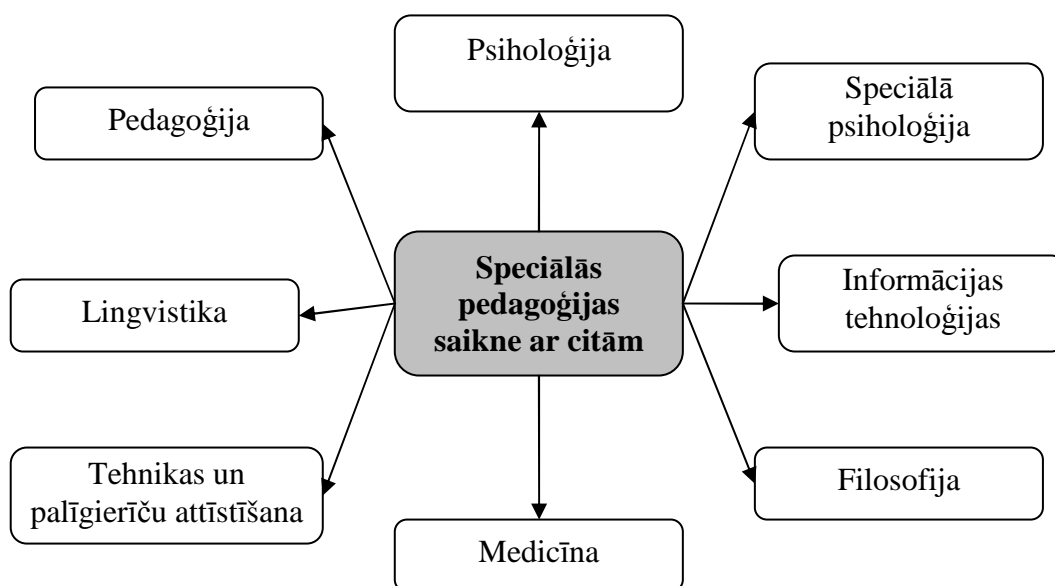
Gandrīz 25% cilvēku ar invaliditāti ir ieguvuši pamatskolas izglītība un 48% cilvēku ar invaliditāti ir vidējā vai vidējā profesionālā izglītība.

Speciālās izglītības pamatnostādnes Latvijā ir noteiktas Speciālās izglītības attīstības koncepcijā, ko apstiprinājusi IZM ar 1997.30.05 rīkojumu nr.388. Speciālās izglītības attīstības koncepcijas realizēšanai ir izstrādāti noteikumi (Latvijas Republikas Ministru kabineta noteikumi nr. 490, 2001.20.11.) par izglītojamo uzņemšanu speciālajā izglītības iestādē un atskaitīšanu no tās, kā arī apstiprinātas īstenojamās programmas, atbilstoši programmu kodi, diagnozes un prasības to realizācijas nodrošināšanai.

Speciālās izglītības uzdevums ir dot iespēju personām ar speciālām vajadzībām iegūt zināšanas vispārizglītojošos mācību priekšmetos, sadzīves un darba prasmes, akcentējot izglītošanas praktisko ievirzi.

Speciālās izglītības iestādes galvenais uzdevums ir radīt iespējas un apstākļus bērnam ar attīstības traucējumiem iegūt viņa veselības stāvoklim, spējām un attīstības līmenim atbilstošu izglītību, sagatavojot viņu dzīvei un integrācijai sabiedrībā. [9,31]

Speciālajām izglītības iestādēm ir jānodrošina speciālās pedagoģijas saikne ar citām zinātnēm, lai paralēli zināšanu apguvei izglītojamie saņemtu arī medicīnisko un sociālo atbalstu (attēls 1.3.).



1.3. Att. Speciālās pedagoģijas saikne ar citām zinātnēm [7,9]

„Lielākais trūkums, ko izjūt bērni un jaunieši, kas mācās speciālās izglītības iestādēs, – viņiem vēl joprojām nav iespējams brīvi izvēlēties mācību iestādi, jo vairākumā skolu trūkst nepieciešamo priekšnoteikumu šo jauniešu apmācībai. Tas ir arī nopietns šķērslis šo cilvēku integrācijai pārējā sabiedrībā pēc izglītības ieguves. Visefektīvākais bērnu ar speciālajām vajadzībām integrēšanas līdzeklis sabiedrībā ir vispārizglītojošās skolas. Integratīvās vispārizglītojošās skolas paredzēts veidot, rekonstruējot skolu telpas, lai tās būtu piemērotas bērniem ar kustību traucējumiem. Būs nepieciešams paplašināt īpašu speciālās izglītības skolotāju, asistentu, psihologu sagatavošanu darbam integrētās klasēs. Lai realizētu katra bērna pamattiesības uz izglītību, ar katru gadu vairāk tiek gādāts par šo jauniešu iespējām iegūt savām iespējām atbilstoša līmeņa zināšanas un iekļauties visas sabiedrības dzīvē.” Tā teikts Izglītības un zinātnes ministrijas informatīvajā materiālā, kas pieejams tās mājas lapā par speciālās izglītības nodrošināšanu Latvijā. Tas ir vispārējs situācijas vērtējums un nākotnes vīzija, kas atklāj, ka esam tikai ceļā uz bērnu ar speciālām vajadzībām integrēšanu vispārizglītojošās skolās. Ceļš līdz iekļaujošai izglītībai ir vēl garāks, jo integrācija un iekļaušana nav gluži viens un tas pats. [22]

Darbspējīgā vecumā - no 15 līdz 59 gadiem - ir 70 000 cilvēku ar invaliditāti. Tikai 16% no viņiem strādā algotu darbu. Nodarbinātības valsts aģentūrā 2006.gadā tika reģistrēti 3 404 invalīdi, kas ir 4,9% no kopējā bezdarbnieku skaita valstī. Neadekvātais pašnovērtējums, salīdzinoši zemais izglītības un prasmju līmenis, ierobežota saziņas līdzekļu pieejamība, darba devēju motivācijas trūkums pieņemt darbā cilvēkus ar invaliditāti, kā arī invalīdu vajadzībām nepielāgota vide ir iemesli tam, kāpēc 84% cilvēku ar invaliditāti ir grūti atrast darbu.

Šobrīd lielākā daļa cilvēku ar invaliditāti ir nodarbināti mazkvalificētos un bieži vien slikti apmaksātos darbos - apkopēji, sētnieki, palīgstrādnieki, trauku mazgātāji. Savukārt 83% invalīdu, kas ieguvuši profesionālo izglītību, strādā savā specialitātē - par šuvējiem, lietvežiem, datoru operatoriem, grāmatvežiem un galdniekiem.

Darba devēji, kuri nodarbina cilvēkus ar invaliditāti, novērtē šos cilvēkus kā uzcītīgus un motivētus darbiniekus.

Šobrīd Latvijā tiek pievērsta daudz lielāka uzmanība cilvēkiem ar speciālām vajadzībām rehabilitācijai un nodarbinātībai. Lielā mērā tas ir saistīts ar Eiropas Savienības struktūrfondu atbalstu.

Eiropas Reģionālās attīstības fonda (ERAF) grantu shēmā "Alternatīvo sociālās aprūpes un sociālās rehabilitācijas pakalpojumu attīstība" šobrīd tiek realizēti 16 dažādi projekti ar kopējo summu 1 476 045 Ls apmērā (2.pielikums).

Eiropas Sociālā fonda (ESF) grantu shēmā „Profesionālās rehabilitācijas programmu attīstība un ieviešana” tiek realizēti 14 dažādi projekti ar kopējo summu 3 742 183 Ls apmērā (3.pielikums).

Laika posmā no 2007. – 2013. gadam ar Eiropas Savienības struktūrfondu atbalstu tiek plānots pilnveidot un attīstīt sociālos pakalpojumus Latvijā. Šajā laika posmā ar 22 ES struktūrfondu līdzfinansētu projektu konkursu palīdzību, labklājības nozarē plānots ieguldīt 93,4 miljonus latu no ESF un 11,7 miljonus latu no ERAF. [5,2]

Līdzšinējā Latvijas un ārvalstu pieredze liecina, ka visi cilvēki, pat ar ļoti smagiem traucējumiem attīstībā, ir spējīgi mācīties, ir audzināmi, var apgūt kaut elementāras pašaprūpes un darba prasmes. [12,17]

1.5. Profesionālās rehabilitācijas raksturojums

Sociālā rehabilitācija – integratīvs sociālās palīdzības veids, ko veic profesionāļu komanda, t.sk. sociālais darbinieks, un kas veicina sociālo prasmju atjaunošanu un uzlabošanu, sociālā statusa atgūšanu un integrāciju sabiedrībā. Vajadzība pēc sociālās rehabilitācijas parasti ir cilvēkiem, kuri ir bijuši ieslodzījumā vai ārstēti piespiedu kārtā, bieži arī pieaugušajiem un bērniem ar smagiem un vidējiem garīgās un fiziskās attīstības traucējumiem, ilgstoši dzīvojošiem slēgta tipa medicīniskās iestādēs. Sociālā rehabilitācija notiek specializētos centros, kā arī klientu dzīvesvietās. Sociālās rehabilitācijas pakalpojumus garantē 1995.gada 14.novembrī pieņemtais Saeimas likums „Par sociālo palīdzību”. [3,198]

Atbilde uz sociālās atstumtības problēmu meklējuma indivīda integrēšanā sabiedrībā ar piesaisti apmaksātam darbam. [11,37]

Literatūras avotos profesionālā rehabilitācija tiek dēvēta arī par arodrehabilitāciju – sociālās rehabilitācijas veids, pasākumu kopums darba spēju atjaunošanai vai darba spēju zudumam atbilstoši pārkvalifikācijai. Sociālajam darbiniekam jāuztur saikne ar rehabilitējamo ģimenēm, jākontaktējas ar sociālās apdrošināšanas un sociālās palīdzības institūcijām, jārisina rehabilitācijas problēmas, jākoordinē rehabilitācijā iesaistīto speciālistu darbība, jāpalīdz rehabilitējamajam lietderīgi izmantot brīvo laiku. [3,20]

Profesionālā rehabilitācija - pasākumu kopums, kas nodrošina jaunas profesijas apgūšanu, profesionālo zināšanu un prasmju atjaunošanu vai attīstīšanu, tajā skaitā profesionālās izglītības programmu apgūšanu pamata un vidējā izglītības pakāpē atbilstoši personas funkcionālo traucējumu veidam, smaguma pakāpei un iepriekš iegūtās izglītības un kvalifikācijas līmenim. [4]

Ergoterapija – terapijas veids (darba terapija), kuras uzdevums ir rūpēties par pacientu nodarbinātību atbilstoši slimības vai traumas noteiktajiem fiziskajiem un garīgajiem funkcionālajiem ierobežojumiem, nodrošinot viņiem iespējas apkopt sevi, integrēties sabiedrībā un ģimenē. [3,57]

Sociālā iekļaušana – process, kas nodrošina nabadzības un sociālās atstumtības riskam pakļautās personas ar iespējām un resursiem, kas nepieciešami, lai varētu pilnvērtīgi piedalīties sabiedrības ekonomiskajā, sociālajā un kultūras dzīvē, ar tādu dzīves un labklājības standartu, kas tiek uzskatīts par normālu sabiedrībā, kurā viņi dzīvo, kā arī ar lielākām iespējām piedalīties lēmumu pieņemšanā un pieeju cilvēku pamattiesībām. [1,21]

Cilvēkiem visos attīstības līmeņos ir svarīgi gūt dažādu pieredzi. Nepietiekama pieredze kavē intelektuālo attīstību un izraisa dažādus traucējumus. Apkārtējai videi ir jāatbalsta

invalidu darbība un iniciatīva. Pretējā gadījumā radīsies vienaldzība un iniciatīvas trūkums. Apkārtējai videi būtu jāievēro arī dažādu cilvēku jūtas un vajadzības. [2,16]

Par valsts budžeta līdzekļiem profesionālo rehabilitāciju var saņemt (MK Noteikumi Nr.274):

- Personas ar invaliditāti, kurām ir VDEĀVK ieteikums par pakalpojuma nepieciešamību;
- Atkārtoti pakalpojumu var saņemt ne agrāk kā piecus gadus pēc iepriekšējā pakalpojuma saņemšanas.

1.6. Sociālās integrācijas valsts aģentūras darbība profesionālajā rehabilitācijā

Aģentūra sniedz plašus sociālās un profesionālās rehabilitācijas pakalpojumus. Šajā iestādē cilvēkiem ar invaliditāti ir iespēja bez maksas noteikt veselības stāvoklim, interesēm un spējām piemērotāko profesiju un apgūt to kādā no 21 mācību vai studiju programmām.

Aģentūra darbojas jau kopš 1992.gada un savas darbības laikā tā ir attīstījusi profesionālās rehabilitācijas pakalpojumu sniegšanas jomā un vairākkārtēji mainījusi savu nosaukumu:

- Republikas Rehabilitācijas centra (RRC) (no 1992.gada);
- Koledža RRC (no 2002.gada);
- Valsts aģentūra „Sociālās integrācijas centrs” (no 2004.gada);
- Sociālās integrācijas valsts aģentūra (no 2008.gada).

Atbilstoši Sociālo pakalpojumu un sociālās palīdzības likuma 15. pantam, Aģentūra ir Labklājības ministrijas pārraudzībā esoša valsts pārvaldes iestāde, kura:

- 1) sniedz sociālās rehabilitācijas pakalpojumus, pielietojot ārstniecību;
- 2) sniedz profesionālās rehabilitācijas pakalpojumus invalīdiem;
- 3) veic to personu uzskaiti, kurām nepieciešama profesionālā rehabilitācija;
- 4) īsteno profesionālās pamatzglītības, profesionālās vidējās izglītības, pirmā līmeņa profesionālās augstākās izglītības (koledžas izglītība), profesionālās tālākizglītības un profesionālās pilnveides programmas, sagatavojot speciālistus profesijās, kuras nepieciešamas invalīdu sociālās aizsardzības pasākumu veikšanai. [24]

Organizatoriskajā struktūrshēmā ir atspoguļotas visas iestādes struktūrvienības (1.pielikums)

Šobrīd Aģentūras Koledžā par valsts budžeta līdzekļiem studē 115 studenti, no kuriem 15 ir akadēmiskajos atvaļinājumos un 22 studenti studē par maksu, no tiem 2 ir akadēmiskajā atvaļinājumā. Jūrmalas profesionālajā vidusskolā par valsts budžeta līdzekļiem mācās 200 audzēkņi un 88 mācās par maksu.

Lai uzsāktu mācības vai studijas par valsts budžeta līdzekļiem Aģentūrā, nepieciešams iziet profesionālās piemērotības noteikšanas kursus.

Profesionālās piemērotības noteikšanas laikā tiek noskaidrotas:

- Intereses un motivācija mācīties;
- Vispārējās spējas un zināšanas;
- Prasmes un iemaņas;

- Veselības stāvokļa atbilstība izvēlētajai profesijai;
- Intelektuālo spēju līmeni, kas ļauj prognozēt izglītojamā spējas apgūt mācību vielu;
- Cilvēka individuāli psihofizioloģiskās īpašības un to atbilstība izvēlētajai profesijai.

Profesionālās piemērotības noteikšanas laikā bez maksas tiek nodrošināta:

- dienesta viesnīcu
- ēdināšanu
- ārstu, sociālo pedagogu un psihologu konsultācijas.

Aģentūras vide ir pilnībā pielāgota cilvēkiem ar kustību traucējumiem, arī tiem, kas pārvietojas ratiņkrēslā. Cilvēkiem ar dzirdes traucējumiem tiek nodrošināta surdotukošana.

Bieži vien slimības vai traumas, kuras dēļ iegūta invaliditāte, nepieciešams turpināt ārstēt. Tāpēc mūsu audzēkņiem mācību laikā var būt nepieciešama arī medicīniskā, sociālā un psiholoģiskā palīdzība. Aģentūras pieredzējušie sociālie darbinieki, psihologi un dažādu specialitāšu ārsti aprūpē ikvienu audzēkni, kuram vajadzīgs atbalsts kopš dienas, kad audzēknis uzsāk mācības Jūrmalas profesionālajā vidusskolā vai studijas Koledžā, līdz pat diploma saņemšanai. [31]

Medicīniskā palīdzība - Jau profesionālās piemērotības kursa laikā Aģentūrā strādājošie mediķi veic vispusīgu izmeklēšanu, lai palīdzētu izvēlēties veselībai visatbilstošāko profesiju. Pēc tam papildus mācībām tiek sastādīta individuāla aprūpes programma. Tās laikā cilvēkiem ar speciālām vajadzībām būs iespēja nostiprināt savu veselību un attīstīt funkcionālās spējas tā, lai ikdienā pēc iespējas mazāk būtu nepieciešama citu cilvēku palīdzība. Programmā var būt iekļautas klasiskās un zemūdens masāžas, dziedniecisko dūņu procedūras, ārstnieciskās vannas un dušas, fizioterapija, ergoterapija un citas procedūras. Arī saukstēšanās un citu akūtu saslimšanu gadījumā tiks sniegta palīdzība no Aģentūras augsti kvalificētajiem ārstiem. [31]

Sociālā palīdzība - Mācību laikā audzēkņi saņem arī sociālo darbinieku atbalstu. Apzinot līdzšinējos dzīves apstākļus, personiskās problēmas un attiecības ģimenē, kas varētu ietekmēt ne tikai mācības, bet arī darba attiecību veidošanu, Aģentūras sociālie darbinieki kopā ar audzēkni meklē risinājumus pastāvošajām vai potenciālajām problēmām. Bieži vien sociālajiem darbiniekiem palīdz pašvaldības sociālie dienesti, Aģentūras brīvā laika aktivitāšu vadītāji, mediķi un psihologi. [31]

Psiholoģiskā palīdzība - Pieredzējušie Aģentūras psihologi palīdzēs uzsākt jaunu dzīvi tālu prom no ierastās vides, pēc ilgāka laika atkal atgriezties skolas solā vai sadzīvot ar savām veselības grūtībām un sabiedrībā valdošajiem stereotipiem. Individuālās vai grupu pārrunās,

kas notiek ik nedēļu, audzēkņi iemācās pastāvīgi tikt galā ar dažādām personiskām problēmām un psiholoģiski sagatavoties darba apstākļiem izvēlētajā profesijā. [31]

Profesionālā rehabilitācija sevī ietver:

- Profesionālās piemērotības noteikšanu un darba izmēģinājumus;
- Profesionālās izglītības iegūšanu;
- Psihosociālo atbalstu;
 - Dienesta viesnīca
 - Ēdināšana
 - Brīvā laika aktivitātes
- Darbā iekārtošanās atbalstu.

Profesionālās rehabilitācijas laikā ir iespējas saņemt speciālistu konsultācijas un nodarbības:

- Fizioterapija;
- Ergoterapija;
- Ārsts;
- Psihologs;
- Psihiatrs- narkologs;
- Sociālais pedagogs.

1.7. Aģentūras dalība projektu realizēšanā profesionālas rehabilitācijas uzlabošanai

Aģentūra jau daudzus gadus piedalās dažādu projektu realizācijā, lai uzlabotu un pilnveidotu cilvēku ar speciālām vajadzībām profesionālās rehabilitācijas iespējas. Realizēti jau ir vairāk nekā 30 projekti (6.pielikums). Šajā nodaļā tiks apskatīti divi, kurus autors uzskata par nozīmīgākajiem profesionālās rehabilitācijas pakalpojumu uzlabošanā un pieejamības nodrošināšanā.

1. EQUAL „Invalīdu nodarbinātības veicināšana”

Projekts tiek īstenots laika posmā no 2005 līdz 2007 gadam Eiropas Kopienas EQUAL programmas ietvaros, kuras ieviešanu Latvijā nodrošināja Latvijas Republikas Labklājības ministrija.

Projekta realizācijā piedalījās daudz nozīmīgu partneru – Arodslimību ārstu asociācija; Latvijas darba devēju konfederācija; Latvijas Republikas Izglītības un zinātnes ministrija; Valsts sociālās apdrošināšanas aģentūra; Latvijas Cilvēku ar īpašām vajadzībām sadarbības organizācija SUSTENTO; Latvijas Nedzirdīgo savienība; Latvijas Neredzīgo biedrība; Jūrmalas pilsētas labklājības pārvalde; Rīgas Tehniskās universitātes - RTU tālmācības studiju centrs; BO VU „Nacionālais rehabilitācijas centrs ”Vaivari””; Rīgas Stradiņa universitāte.

Visas šajā projektā realizētās aktivitātes tika vērstas uz pastāvošo problēmu invalīdu darbaspēju veicināšanai risināšanu Latvijā, pārņemot pieredzi no ES valstīm un radot inovatīvus risinājumus Latvijas situācijai:

- 1) Profesionālās piemērotības noteikšanas un darba izmēģināšanas metodikas izstrādāšana invalīdiem – izstrādātā metodika ļauj novērtēt cilvēka ar invaliditāti piemērotību apgūt profesionālās izglītības programmu atbilstoši viņa spējām, vēlmēm un speciālajām vajadzībām.
- 2) Invalīdu ar psihiskām saslimšanām profesionālās apmācības metožu izstrādāšana darba tirgū piemērotās profesijās – izstrādātās metodes ļauj Latvijā uzsākt invalīdu ar psihiskām saslimšanām apmācību.
- 3) Inovatīvu profesionālās rehabilitācijas metožu ieviešana darbā ar invalīdiem. Tā rezultātā tiek veicināta darba tirgū pieprasīto iemaņu un prasmju apguve Latvijā dzīvojošiem invalīdiem darbaspējīgā vecumā. Pedagogiem un sociālajiem darbiniekiem tika radītas tālākizglītības iespējas darbam ar invalīdiem. Jaunu profesionālās rehabilitācijas

metožu ieviešana (IKT, e-metodes, darbs komandās, u.c.) dos labākus rezultātus invalīdu apmācībā un paaugstinās mācību kvalitāti.

4) Īslaicīgu profesionālās pilnveides programmu izstrādāšana invalīdiem – jauniešiem un cilvēkiem ar invaliditāti, kuri ilgstoši atrodas bez darba un kuriem ir zems profesionālās sagatavotības un izglītības līmenis. Programmas ļauj lielākam personu lokam iegūt vai pilnveidot profesiju.

5) Medicīniskās, sociālās un profesionālās rehabilitācijas pakalpojumu sistēmas izveidošana, nodrošinot pakalpojumu pēctecību. Šī sistēma ļauj uzlabot un savlaicīgi veicināt darba spēju atjaunošanu personām ar invaliditāti.

6) Informatīvās sistēmas izveidošana. Sistēma nodrošina savlaicīgu un sistemātisku nepieciešamās informācijas nokļūšanu līdz personām ar invaliditāti un darba devējiem.

7) SIC atbalsta punktu tīkla izveidošanas projekts. Izstrādātā projekta realizēšanas gadījumā rastos iespēja visos Latvijas reģionos aktivizēt personas ar invaliditāti.

2. ESF – Atbalsta punktu izveide profesionālās rehabilitācijas pasākumu nodrošināšanai invalīdiem Latvijā.

Šis projekts bija kā turpinājums EQUAL projektā izstrādātā atbalsta punktu tīkla izveidošanas projekta realizēšana. Projekts tika realizēts laika posmā no 2005.gada beigām līdz 2008. gada jūnijam.

Projekta mērķis bija izveidot atbalsta punktu tīklu visā Latvijā. Šobrīd katrā Latvijas reģionā ir izveidoti un darbojas divi atbalsta punkti. To mērķis ir nodrošināt invalīdiem profesionālās piemērotības un rehabilitācijas iespēju noteikšanu un veicinātu cilvēku ar speciālām vajadzībām profesionālās kvalifikācijas iegūvi tuvāk dzīves vietai izmantojot modernas informācijas un komunikāciju tehnoloģijas. Atbalsta punkti tika izveidoti – Cēsīs, Barkavā, Jelgavā, Viesītē, Rēzeknē, Daugavpilī, Kuldīgā un Cīravā.

Projekta ietvaros atbalsta punktos primārās profesionālās piemērotības noteikšana tika veikta 650 cilvēkiem ar speciālām vajadzībām un 200 cilvēkiem ar speciālām vajadzībām sniegts atbalsts iekļaujoties darba tirgū.

Pateicoties šo atbalsta punktu darbībai šobrīd tiek efektīvāk apzināta informācija reģionos par cilvēkiem ar speciālām vajadzībām un viņiem tiek informēti par profesionālās rehabilitācijas iespējām. Sadarbojoties ar atbalsta punktiem Aģentūras audzēkņiem un studentiem var efektīvāk sameklēt prakses vietas tuvāk viņu dzīves vietai.

1.8. Profesionālās piemērotības noteikšanas kārtība

Šajā nodaļā tiks apskatīti un analizēti dokumenti, kas nosaka profesionālās piemērotības noteikšanas kārtību.

Profesionālo piemērotību nosaka saskaņā ar Aģentūras profesionālās piemērotības noteikšanas kārtību personām, kuras ir darbspējas vecumā un kurām ir noteikta invaliditāte. Par šī procesa norises organizēšanu un izpildi ir atbildīga Profesionālās piemērotības nodaļa.

Lai uzsāktu profesionālās piemērotības organizēšanu, ieinteresētajām personām jāpiesakās profesionālās piemērotības nodaļā telefoniski, vai arī ierodoties nodaļā. Pieteikšanās pakalpojuma saņemšanai tiek reģistrēta tad, kad tiek iesniegta pieteikšanās veidlapa profesionālās piemērotības noteikšanai. Kad tiek nokomplektēta grupa, profesionālās piemērotības nodaļa informē personas, par kurām tika aizpildītas pieteikšanās veidlapas, par profesionālās piemērotības noteikšanas laiku un nosacījumiem, nosūtot vēstuli. Pēc vēstules nosūtīšanas profesionālās piemērotības nodaļa sazinās ar ieinteresētajām personām un pārliecinās, vai persona ir saņēmusi vēstuli un vai tā ieradīsies.

Profesionālās piemērotības un rehabilitācijas iespēju noteikšanu personai veic pēc nepieciešamo dokumentu saņemšanas un uzrādīšanas:

- VDEĀVK izsniegtā invaliditātes izziņa ar ietikumu apgūt profesiju;
- Ģimenes ārsta izziņa par veselības stāvokli;
- Pase
- Izziņa par dzīvesvietas deklarēšanu
- Izglītību un kvalifikāciju apliecinošie dokumenti
- Invalīda apliecība.

Pēc minēto dokumentu izvērtēšanas, tiek izstrādāts profesionālās piemērotības noteikšanas grafiks. Atkarībā no pretendenta veselības stāvokļa, interesēm, motivācijas un invaliditātes, profesionālās piemērotības kurss var tikt plānots un organizēts līdz pat 4 nedēļām:

- Personām ar kustību traucējumiem un vispārējām saslimšanām līdz 2 nedēļām;
- Personām ar psihiskām saslimšanām līdz 3 nedēļām;
- Personām ar redzes invaliditāti līdz 3 nedēļām;
- Personām ar dzirdes invaliditāti līdz 4 nedēļām.

Kursa laikā ar personām strādā dažādi Aģentūras speciālisti:

- Arodpedagogi;
- Psihologi;
- Ārsti;
- Sociālie pedagogi;
- Profesiju izvēles konsultants.

Strādājot ar šīm personām, speciālistu uzdevums ir noskaidrot:

- Interesi par profesionālās darbības jomām;
- Motivāciju mācīties;
- Veselības stāvokļa atbilstību izvēlētajai profesijai;
- Intelektuālo spēju līmeni, kas ļauj prognozēt spējas apgūt mācību vielu, lai to noteiktu, tiek izmantots Amthauera intelekta struktūras tests (*Amthauer Intelligenz-Struktur-Test*. Šo metodiku 1953. gadā ir izstrādājis R. Amthauers, kurš intelektu uzlūko kā specializētu apakšstruktūru personības struktūrā, kas izpaužas dažādās darbības formās – verbālajā un matemātiskā domāšanā, telpiskajā iztēlē, atmiņā u. c. [18]);
- Psihofizioloģiskās īpašības un to atbilstību izvēlētajai profesijai;
- Iepriekšējās zināšanas un pieredzi;
- Spējas saprast, uztvert un iegaumēt jauno.

Arodārsts, ņemot vērā iesniegtos un uzrādītos medicīnas dokumentus par personas veselības stāvokli, kā arī pārrunu laikā saņemto informāciju, sniedz medicīnisko slēdzienu par personas veselības stāvoklim atbilstošu profesionālās darbības jomu un profesiju.

Psihologs ar personām tiekas vairākkārtējās individuālās pārrunās, kā arī organizē grupu darbu, lai varētu sagatavot psiholoģisko raksturojumu. Tas sevī ietver informāciju par saskarsmes prasmēm, sociālo izturēšanos, intelektuālo līmeni, mērķtiecību, motivāciju un profesionālajām interesēm. Psihologs arī nosaka dažādu psihofizioloģisko īpašību raksturojošos lielumus – uzmanība, domāšanas īpatnības, intelektuālā labilitāte. Šī informācija ļauj izdarīt slēdzienu par potenciālajām personas spējām apgūt jaunu informāciju.

Profesiju izvēles konsultants iepazīstina personas ar profesijām un to raksturojošajām pazīmēm. Sniegtā informācija palīdz izprast iecerētās profesijas būtību un izvērtēt piemērotāko profesiju.

Arodskolotāji jau profesionālās piemērotības sākumposmā noskaidro personu iepriekšējās zināšanas un pieredzi veicot dažādus teorētiska un praktiska satura uzdevumus, kā arī izvērtē spējas apgūt teorētiskus materiālus un veikt praktiskus darbus – spējas mācīties, uztvert, saprast, iegaumēt jauno informāciju un to pielietot praktiski.

Kad persona, profesionālās piemērotības gaitā jau ir noskaidrojusi savas profesionālās intereses, veselības stāvokļa atbilstību izvēlētajai profesijai un vispārējās zināšanas un spējas, speciālisti noskaidro personas spējas mācīties un strādāt konkrētās profesionālās darbības jomās. Tas tiek darīts ar teorētisku un praktisku darba izmēģinājumu palīdzību šādās jomās:

- Komerzinību – ar darba izmēģinājumiem personai tiek noteiktas spējas ekonomikas pamatos, lietvedībā, matemātikā un grāmatvedībā, ar šo uzdevumu palīdzību tiek noskaidrots, vai persona ir piemērota apmācībai komerczinību jomā;
- Elektronikas – ar darba izmēģinājumiem personai tiek noteiktas spējas fizikā, rasēšanā, elektronikas likumsakarībās, precizitāti un rūpīgumu praktiskajos darbos un datora izmantošanā, ar šo uzdevumu palīdzību tiek noskaidrots, vai persona ir piemērota apmācībai elektronikas nozarē;
- Informācijas tehnoloģijas – tiek noteiktas spējas matemātikā, darbā ar datoru, uztvert un saprast informācijas tehnoloģiju darbības pamatprincipus. Tiek noskaidrotas prasmes pielietot apgūtās zināšanas loģiskajos aprēķinos, spējas analizēt situāciju un atrast situācijai tehnisko risinājumu. Ar šo uzdevumu palīdzību tiek noskaidrots, vai persona ir piemērota apmācībai informācijas tehnoloģiju jomā;
- Pakalpojumu serviss – tiek noskaidrota precizitāte, rūpīgums, kustību koordinācija, roku prasmīgums, kā arī spējas pārtikas produktu klasifikācijā un zināšanas vienkāršu ēdienu pagatavošanā.

Profesionālās piemērotības nodaļa apkopo profesionālās piemērotības noteikšanas rezultātus par personas veselības stāvokli, interesēm, zināšanām un spējām. Pēc rezultātu apkopošanas tiek sagatavota profesionālās piemērotības noteikšanas rekomendācija par profesionālās rehabilitācijas vai profesionālās izglītības iespējām.

1.9. Secinājumi

Analizējot literatūras avotus par cilvēkiem ar speciālām vajadzībām un to integrēšanu sociālajā vidē autors ir nonācis pie secinājuma, ka Latvijā cilvēki ar speciālām vajadzībām nevar veiksmīgi konkurēt darba tirgū zemās izglītības vai arī neatbilstošas veselības stāvoklim kvalifikācijas dēļ.

Cilvēki ar speciālām vajadzībām ir atstumti no sabiedrības un nevar pilnīgi piedalīties ekonomiskajā, sociālajā un kultūras dzīvē, kā iemesls tam ir nepiemērota apkārtējā vide un sabiedrībā valdošie stereotipi un aizspriedumi.

Ik gadu Veselības un darbspēju ekspertīzes ārstu valsts komisija pirmreizējo invaliditāti nosaka ap 10 000 cilvēku, no kuriem lielākā daļa ir nestrādājoši.

Rūpējoties par sociāli mazāk aizsargātajiem cilvēkiem Latvijā, kā arī citur pasaulē, ir izstrādāta virkne noteikumu, kuri nosaka cilvēkiem ar speciālām vajadzībām atvieglojumus un kompensācijas saņemšanas iespējas. Taču problēma rodas šīs informācijas nodošanā personām, kurām tā ir paredzēta un nepieciešama. Nesaņemot šo informāciju, cilvēkiem ar speciālām vajadzībām tiek liegta saņemt medicīnisko, sociālo un profesionālo rehabilitāciju ar kuras palīdzību viņi varētu iegūtu ekonomisko patstāvību un veiksmīgi integrēties visos sociālajos procesos.

Atbilde uz sociālās atstumtības problēmu meklējuma indivīda integrēšanā sabiedrībā ar piesaisti apmaksātam darbam. [11,37]

Gandrīz 50% cilvēku ar speciālām vajadzībām ir pabeigta vidējā vai vidējā profesionālā izglītība un gandrīz 25% ir ieguvuši pamatskolas izglītība. Ņemot vērā, ka darba meklējumi ar tik zemu izglītības līmeni ir problemātiski arī cilvēkiem bez speciālām vajadzībām, nepieciešams pievērst lielāku uzmanību profesionālajai rehabilitācijai.

Nepieciešams sniegt iespēju cilvēkiem ar speciālām vajadzībām iegūt profesionālo augstāko izglītību, pirms tam izvērtējot viņu spējas, lai viņiem būtu iespēja labāk konkurēt darba tirgū.

Šādu iespēju sniedz Labklājības ministrijas pārraudzībā esoša Sociālās integrācijas valsts aģentūra. Tā sniedz sociālās un profesionālās rehabilitācijas pakalpojumus – piedāvājot cilvēkiem ar speciālām vajadzībām profesionālās vidējās un pirmā līmeņa profesionālās augstākās izglītības iegūšanu paralēli sniedzot sociālo, medicīnisko un psiholoģisko palīdzību.

Aģentūra aktīvi piedalās dažādu projektu realizēšanā ar kuru palīdzību ir iespējams uzlabot profesionālās rehabilitācijas pakalpojumu kvalitāti un pieejamību. Realizēto projektu

rezultātā tika izstrādāta profesionālās piemērotības noteikšanas un darba izmēģināšanas metodika un izveidoti Aģentūras atbalsta punkti visos Latvijas reģionos.

Profesionālās piemērotības noteikšana ir ļoti svarīgs posms kvalitatīvu un pilnvērtīgu profesionālās rehabilitācijas pakalpojumu saņemšanai. Tās laikā tiek apkopoti dati par personas veselības stāvokli, interesēm, zināšanām un spējām apgūt kādu no profesijām un tiek sniegta rekomendācija par profesionālās rehabilitācijas iespējām.

2. PRAKTISKĀ DAĻA

Maģistra darba mērķa sasniegšanai un darbam izvirzītā pētnieciskā jautājuma atbildes sniegšanai autors veica iepriekš plānotos uzdevumus:

- Izstrādāt aptaujas anketas profesionālās rehabilitācijas pakalpojumu saņēmējiem Aģentūrā;
- Veikt profesionālās rehabilitācijas pakalpojumu saņēmēju aptauju Aģentūrā;
- Analizēt anketēšanas rezultātus;
- Apkopot secinājumus par profesionālās rehabilitācijas pakalpojumu saņemšanu Sociālās integrācijas valsts aģentūrā.

Lai varētu veikt anketēšanas rezultātu analīzi autors veica arī pēdējo divu gadu profesionālās piemērotības noteikšanas rezultātu analīzi.

2.1. Profesionālās piemērotības noteikšanas rezultāti

Šajā nodaļā tiks aprakstīti un analizēti pēdējo gadu profesionālās piemērotības noteikšanas rezultāti Aģentūrā.

2006.gada laikā profesionālā piemērotība tika noteikta 238 personām, no tām:

- Sievietes 53% (jeb 125 personas);
- Vīrieši 47% (jeb 113 personas).

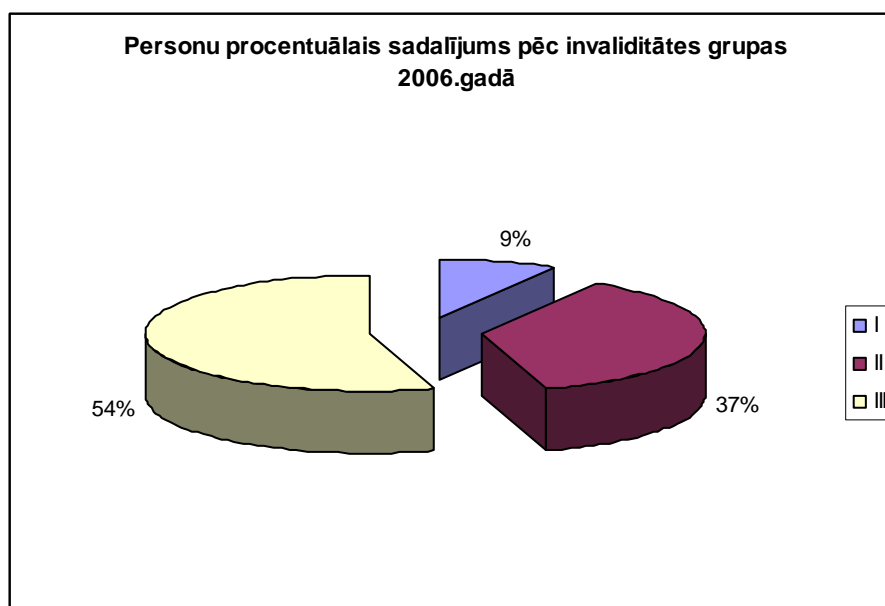
No tām mācībām Aģentūrā tika rekomendētas 160 personas (jeb 67%):

- Jūrmalas profesionālajā vidusskolā – 98 personas;
- Koledžā – 30 personas;
- Sagatavošanas kursiem – 16 personas;
- Datoru un latviešu valodas kursiem – 16 personas.

Vēl trīs personām tika rekomendēta profesionālās izglītības iegūšana citās mācību iestādēs.

Mācībām Aģentūrā rekomendēto personu skaita procentuālais sadalījums pēc invaliditātes grupas (sk. 2.1.att.):

- I grupa 9% (jeb 11 personas);
- II grupa 37% (jeb 47 personas);
- III grupa 54% (jeb 70 personas).



2.1.att. Personu procentuālais sadalījums pēc invaliditātes grupas 2006.gadā

Dokumentu neatbilstības MK noteikumiem un zināšanu līmeņa dēļ mācībām netika rekomendētas 38 personas un veselības stāvokļa dēļ mācībām netika rekomendētas 23 personas.

2007. gada laikā profesionālās piemērotības noteikšanai tika apzinātas un uzaicinātas 617 personas ar speciālām vajadzībām. Profesionālā piemērotība tika noteikta 347 personām, kuras ieradās, no tām:

- Sievietes 47% (jeb 163 personas);
- Vīrieši 53% (jeb 184 personas).

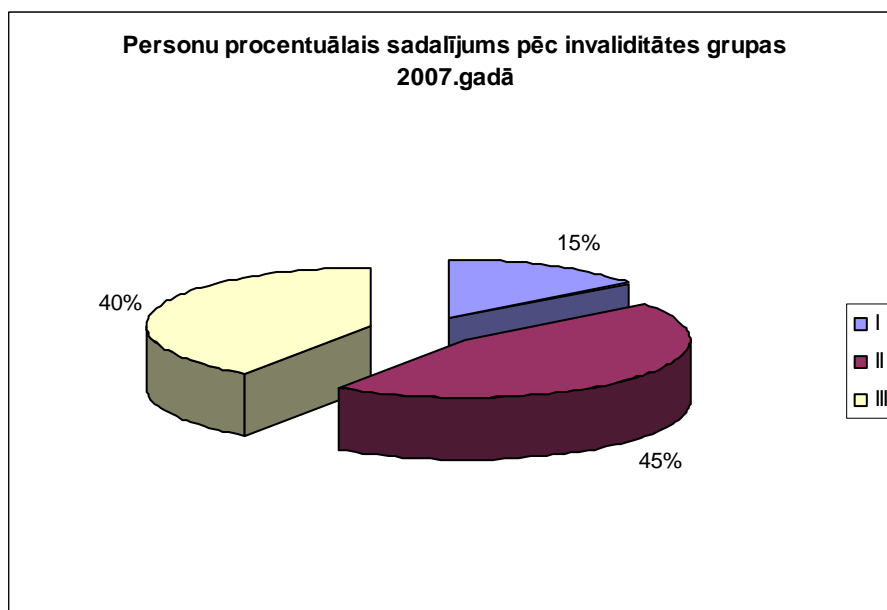
Tas ir vairāk par 109 personām, kuras piedalījās profesionālās piemērotības noteikšanā, salīdzinājumā ar 2006.gadu. Personu skaita pieaugumu var skaidrot ar to, ka 2006.gada beigās Aģentūra uzsāka realizēt ESF grantu shēmas projektu „Atbalsta punktu izveide profesionālās rehabilitācijas pasākumu nodrošināšanai invalīdiem Latvijā”. Šī projekta ietvaros tika uzsākta atbalsta punktu izveide visos Latvijas reģionos. To mērķis bija informēt attiecīgo reģionu cilvēkus ar speciālām vajadzībām par profesionālās rehabilitācijas iespējām, kā arī veikt trīs dienās sākotnējo profesionālas piemērotības veikšanu. Ar tās palīdzību tika noskaidrots vai cilvēkam ir jēga braukt uz Jūrmalu un veikt pilno profesionālās piemērotības noteikšanu.

No šīm 347 personām, mācībām Aģentūrā, tika rekomendētas 267 personas, tas ir par 107 personām vairāk nekā 2006.gadā:

- Jūrmalas profesionālajā vidusskolā – 103 personas;
- Koledžā – 78 personas;
- Sagatavošanas kursiem – 17 personas;
- Datorkurisem – 51 persona;
- Latviešu valodas kursiem – 8 personas;
- Citiem kursiem – 10 personas..

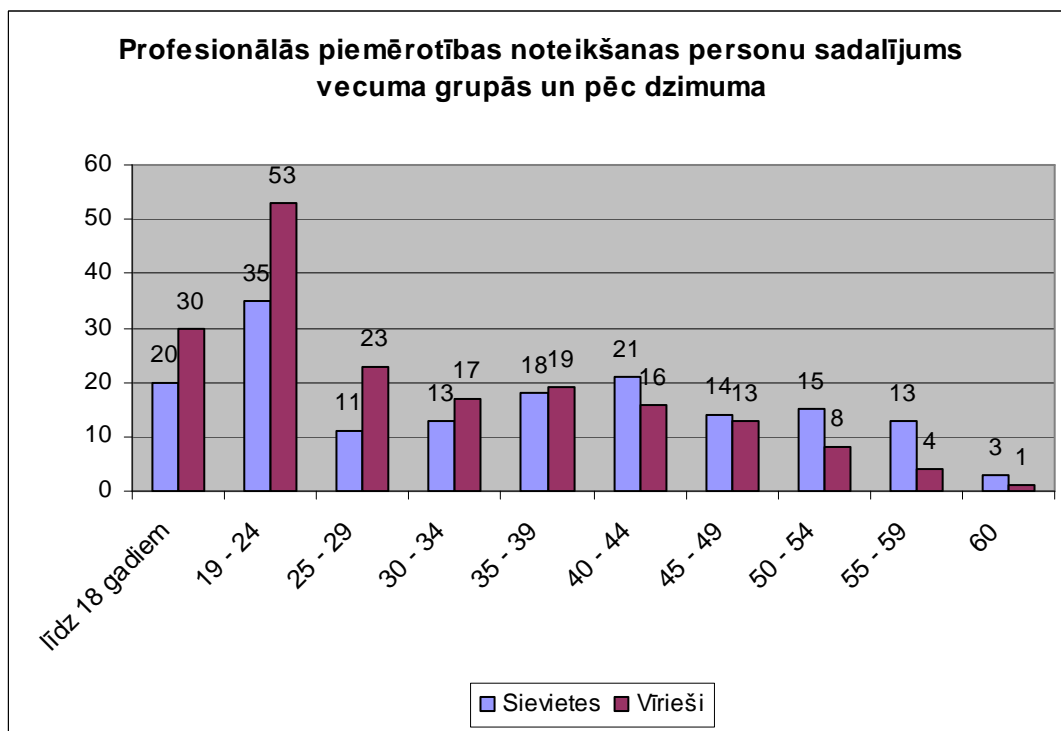
Attēlā 2.2. ir procentuāli attēlots mācībām Aģentūrā rekomendēto personu skaits sadalījumā pēc invaliditātes grupas:

- I grupa 15% (jeb 39 personas);
- II grupa 45% (jeb 120 personas);
- III grupa 40% (jeb 108 personas).



2.2.att. Personu procentuālais sadalījums pēc invaliditātes grupas 2007.gadā

Attēlā 2.3. attēlotas 2007.gadā profesionālo piemērotību izgājušo personu sadalījums vecuma grupās un pēc dzimuma. Visvairāk profesionālās rehabilitācijas pakalpojumus cilvēki saņem vecuma posmos no 19 līdz 24 gadiem, šis vecuma posms sakrīt arī ar cilvēku bez speciālām vajadzībām aktīvajām studiju gaitām.



**2.3.att. Profesionālās piemērotības noteikšanas personu sadalījums vecuma grupās
un pēc dzimuma**

Līdz 2008.gada septembra beigām profesionālās piemērotību noteica 308 personām, no tām 303 personām tika rekomendēts mācīties Aģentūrā. Sakarā ar to, ka 2008.gads vēl nav beidzies un nav apkopota informācija par visiem respondentiem, autoram nebija iespēja veikt sīkāku datu analīzi par 2008.gadu.

Salīdzinot pēdējo gadu profesionālās piemērotības darbību, var redzēt, ka pakalpojumu saņēmēju skaits ar katru gadu pieaug. Tas liecina par to, ka profesionālās piemērotības noteikšanas pakalpojums kļūst atpazīstamāks starp cilvēku ar speciālām vajadzībām.

2.2. Aptaujas jautājumu analīze

Lai apzinātu Aģentūras Koledžas studentu un Jūrmalas profesionālās vidusskolas audzēkņu viedokli par profesionālās rehabilitācijas pakalpojumiem, autors sagatavoja anketu (4.pielikums) ar šādiem jautājumiem:

1. *Lūdzu, sniedziet vispārīgas ziņas par sevi!*

Jautājums tika izveidots, lai iegūtu vispārīgu informāciju par respondentu šādās kategorijās:

- dzimums;
- vecums;
- iepriekšējā iegūtā izglītība;
- novads;
- noteiktā invaliditātes grupa;
- invaliditātes iemesls;
- studiju/mācību programmu, kuru šobrīd apgūst;
- cik ilgi iegūst izglītību Sociālās integrācijas valsts aģentūrā.

Turpmāk šī informācija būs nepieciešama, lai analizētu, kādas atbildes sniedz vienas kategorijas ietvaros.

2. *Kā Jūs uzzinājāt par profesionālās izglītības iegūšanas iespējām Sociālās integrācijas valsts aģentūrā?*

Pēc atbildēm uz šo jautājumu var secināt, kā profesionālās rehabilitācijas pakalpojumu saņēmēji ir ieguvuši informāciju par tādām iespējām, jo bieži kādai mērķa grupai informācija nenonāk, jo netiek izmantoti piemēroti līdzekļi informācijas nodošanai. Autors pēc savas darba pieredzes Aģentūrā zina, ka ir tādi cilvēki ar speciālām vajadzībām, kuri atsvešinās no sabiedrības un viņiem nav pieejama informācija par profesionālās rehabilitācijas iespējām.

Aģentūras informācija par iespējamajiem profesionālās rehabilitācijas pakalpojumiem ir pieejama interneta resursos, laikrakstos, TV raidījumos, kā arī cilvēki ar īpašām vajadzībām tiek informēti individuāli ar vēstuļu un bukletu palīdzību.

Atbilstoši Aģentūras profesionālās piemērotības noteikšanas kārtībai ieinteresētajām personām ir jāpiesakās telefoniski vai arī jāierodas personīgi. Pieteikšanās tiek reģistrēta, atbilstoši profesionālās piemērotības noteikšanas kārtībai, kad profesionālās piemērotības

nodaļā tiek aizpildīta un iesniegta pieteikšanās veidlapa profesionālās piemērotības noteikšanai.

3. Vai profesionālās piemērotības un darba izmēģinājumu rezultāti sakrīt ar Jūsu vēlmēm apgūt kādu no mācību/studiju programmām?

Jautājums ir paredzēts, lai noskaidrotu vai profesionālās piemērotības un darba izmēģinājumi sakrīt ar respondenta vēlmēm apgūt kādu no mācību/studiju programmām. Ir gadījumi, kad cilvēki ar speciālām vajadzībām neapzinās vai pārvērtē savas spējas un tikai pēc pārrunām ar dažādiem profesionālās piemērotības noteikšanas speciālistiem un ārstiem apzinās savas spējas.

4. Cik lielā mērā Jūs esat apmierināts ar profesionālas piemērotības noteikšanas un darbu izmēģinājumu procesu šādās kategorijās?

Ņemot vērā, ka profesionālās piemērotības un darba izmēģinājumu procesā respondenti pavada ap divām nedēļām (atkarībā no invaliditātes iemesla tas var būt arī laika posms līdz trijām vai četrām nedēļām), viņiem noteikti radās pirmais iespaids par Aģentūru. Šis jautājums ir paredzēts, lai noskaidrotu respondentu apmierinātību ar profesionālās piemērotības un darba izmēģinājumu procesu vairākās kategorijās:

- profesionālās piemērotības process;
- ēdināšana;
- dienesta viesnīca;
- speciālistu sniegtās konsultācijas;
- kā arī bija iespēja izteikt savu apmierinātības līmeni ierakstot savu atbildes variantu.

Autors uzskata, ka iestādei jānodrošina pakalpojumu saņēmēju apmierinātība augstāk minētajās kategorijās, jo no tā ir atkarīgs vai cilvēks vēlēšies mācīties/studēt un saņemt profesionālās rehabilitācijas pakalpojumus šajā iestādē.

5. Kādu sociālo un medicīnisko palīdzību Jūs saņemat mācību/studiju laikā?

Analizējot atbildes uz šo jautājumu varēs noskaidrot cik daudz no respondentiem saņem sociālo, medicīnisko un psiholoģisko palīdzību studiju laikā vai arī to nesaņem.

Pirms šīs palīdzības saņemšanas katram individuāli tiek sastādīts sociālās un medicīniskās palīdzības saņemšanas plāns, atkarībā no veselības stāvokļa, dažiem šīs palīdzības saņemšana var būt neatņemama profesionālās rehabilitācijas sastāvdaļa.

6. *Cik lielā mērā Jūs esat apmierināts ar mācību/studiju procesu Sociālās integrācijas valsts aģentūrā šādās kategorijās?*

Šis jautājums ir paredzēts, lai noskaidrotu respondentu apmierinātību ar mācību/studiju procesu saistītos jautājumos šādās kategorijās:

- Studiju/mācību telpas;
- Studiju/mācību materiālā bāze;
- Pedagogu sagatavotība;
- Studiju/mācību process;
- Dienesta viesnīca;
- Ēdināšana;
- Bibliotēkas pieejamība;
- Interneta pakalpojumu pieejamību.

Ja profesionālās rehabilitācijas pakalpojumu saņēmējus, kuri mācās/studē Aģentūrā neapmierināts mācību/studiju process un viņš nolems to vairs neturpināt, tad pēc LR likumdošanas, atkārtoti par valsts budžeta līdzekļiem profesionālās rehabilitācijas pakalpojumus varēs saņemt ne ātrāk kā pieciem gadiem.

7. *Cik lielā mērā minētie apstākļi Jūs kavē pilnīgi iekļauties sociālajos procesos?*

Pēc atbildēm uz šo jautājumu var noskaidrot, kas un cik lielā mērā, pēc respondentu domām, viņiem traucē iekļauties sociālajos procesos. Jautājumā tika minēti šādi apstākļi:

- Izglītības līmenis;
- Apkārtēja vide;
- Cilvēku stereotipi;
- Finanšu līdzekļu trūkums;
- Cits variants, lūdzu, precizējiet.

Analizējot atbildes uz šiem jautājumiem var izvērtēt, vai pēc profesionālās rehabilitācijas pakalpojumu saņemšanas viņiem vairs nebūs šādu apstākļu.

8. *Ar ko Jūs nodarbojāties pirms mācībām/studijām Sociālās integrācijas valsts aģentūrā?*

Analizējot šī jautājuma atbildes var noskaidrot, ar ko respondenti ir nodarbojušies pirms profesionālās rehabilitācijas pakalpojumu saņemšanas. Jautājumā tika piedāvāti vairāki atbilžu varianti:

- Mācījos/studēju;
- Strādāju;
- Mācījos/studēju un strādāju;
- Nenodarbojos ne ar ko;
- Cits variants, lūdzu, precizējiet.

9. *Kā Jūs vērtējat savas iespējas darba tirgū pēc profesionālās izglītības iegūšanas?*

Šis jautājums tika izveidots, lai noskaidrotu, respondentu viedokli par to, vai viņi būs labi sagatavoti darba tirgum pēc profesionālās rehabilitācijas pakalpojumu saņemšanas Aģentūrā.

10. *Ar ko Jūs plānojat nodarboties pēc mācībām studijām Sociālās integrācijas valsts aģentūrā?*

Apkopojot šī jautājuma atbildes var noskaidrot ar ko plāno nodarboties respondenti pēc profesionālās rehabilitācijas pakalpojumu saņemšanas.

2.3. Aptaujas atbilžu analīze

Tika sagatavotas un izsniegtas 100 aptaujas, no kurām aizpildītas, vai daļēji aizpildītas aptaujas anketu iesniedza 81 respondents. Saņemot aizpildītās aptaujas lapas, autors veica datu analīzi.

Pirmkārt, tika veikta aptaujas atbilžu analīze par katru jautājumu, lai noskaidrotu kopējo Aģentūras Koledžas studentu un Jūrmalas profesionālās vidusskolas audzēkņu viedokli par profesionālās rehabilitācijas pakalpojumu kvalitāti. Jautājumi tika analizēti secīgi.

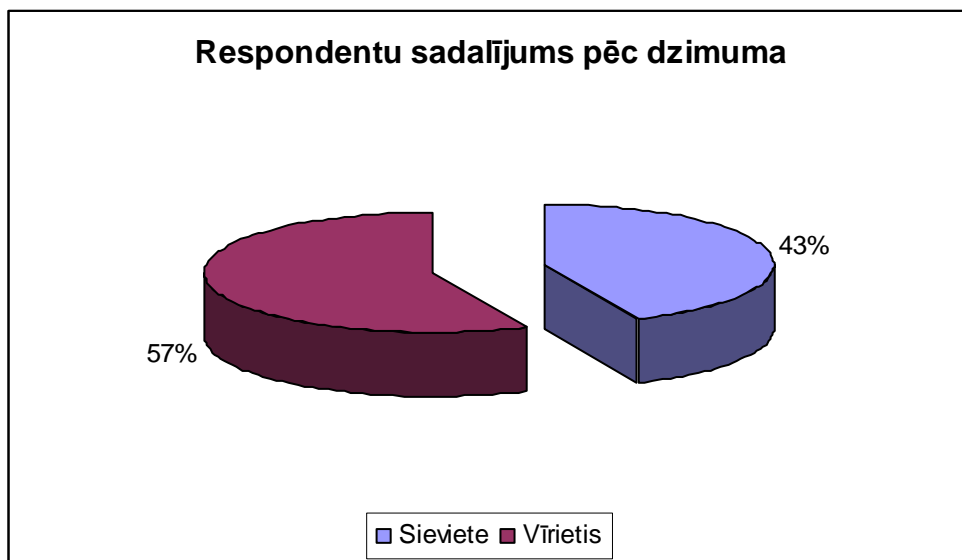
1. Lūdzu, sniedziet vispārīgas ziņas par sevi.

Kā jau iepriekš tika minēts, aizpildītas vai daļēji aizpildītas anketas tika saņemtas no 81 respondenta. Pirmajā jautājumā respondenti sniedz vispārējas ziņas par sevi.

1.1. Dzimums.

Respondentu sadalījums pēc dzimuma (sk. att.2.4):

- 43 % (jeb 35 personas) sievietes;
- 57 % (jeb 46 personas) vīrieši.

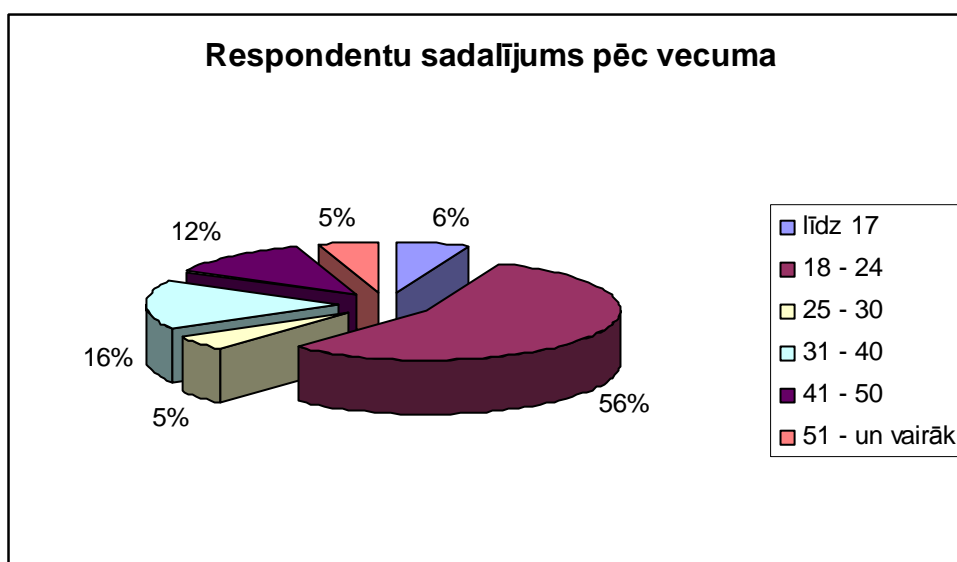


2.4.att. Respondentu sadalījums pēc dzimuma

1.2. Vecums

Apkopojot datus par respondentu vecumu, rezultāti rāda, ka lielākais respondentu skaits pēc vecuma ir vecumā no 18 līdz 24 gadiem, kas atbilst tam vecumam kad izglītību iegūst arī cilvēki bez speciālām vajadzībām pirms darba uzsākšanas (sk. att.2.5):

- Līdz 17 gadiem – 6% (jeb 5 personas);
- 18 līdz 24 gadi – 56% (jeb 45 personas);
- 25 līdz 30 gadi – 5% (jeb 4 personas);
- 31 līdz 40 gadi – 16% (jeb 13 personas);
- 41 līdz 50 gadi – 12% (jeb 10 personas);
- 51 un vairāk gadi – 5% (jeb 4 personas).



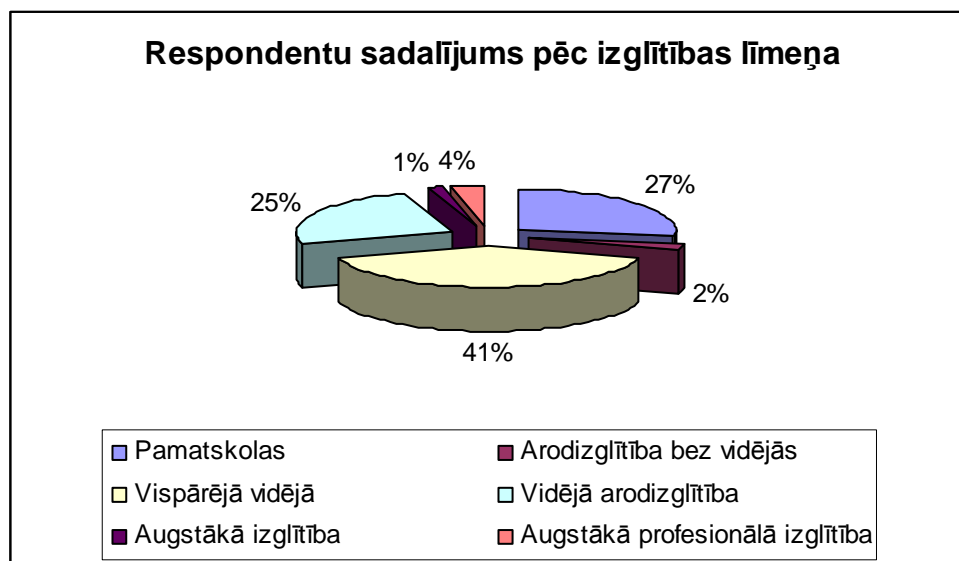
2.5.att. Respondentu sadalījums pēc vecuma

1.3. Iepriekšējā izglītība

Analizējot atbildes secinām, ka lielākā daļa respondentu ir jau ar pabeigtu vispārējo vidējo izglītību, turpinot sevi pilnveidot, loģisks turpinājums ir profesijas apguve. Taču daļa respondentu jau ir ar iegūtu profesionālo izglītību, šie respondenti acīmredzot kaut kādu veselības traucējumu dēļ nevar pilnvērtīgi turpināt darbu apgūtajā profesijā un viņi Aģentūrā pārkvalificējās, jeb iegūst jaunu profesionālo izglītību. Respondentu iepriekšējā izglītība (sk. att. 2.6.):

- Pamatskolas – 27% (jeb 22 respondenti);
- Arodizglītība bez vidējās – 2% (jeb 2 respondenti);
- Vispārējā vidējā – 41% (jeb 33 respondenti);
- Vidējā arodizglītība – 25% (jeb 20 respondenti);

- Augstākā izglītība – 1 % (jeb 1 respondenti);
- Augstākā profesionālā izglītība – 4 % (jeb 3 respondenti)



2.6.att. Respondentu sadalījums pēc izglītības līmeņa

1.4. Novads

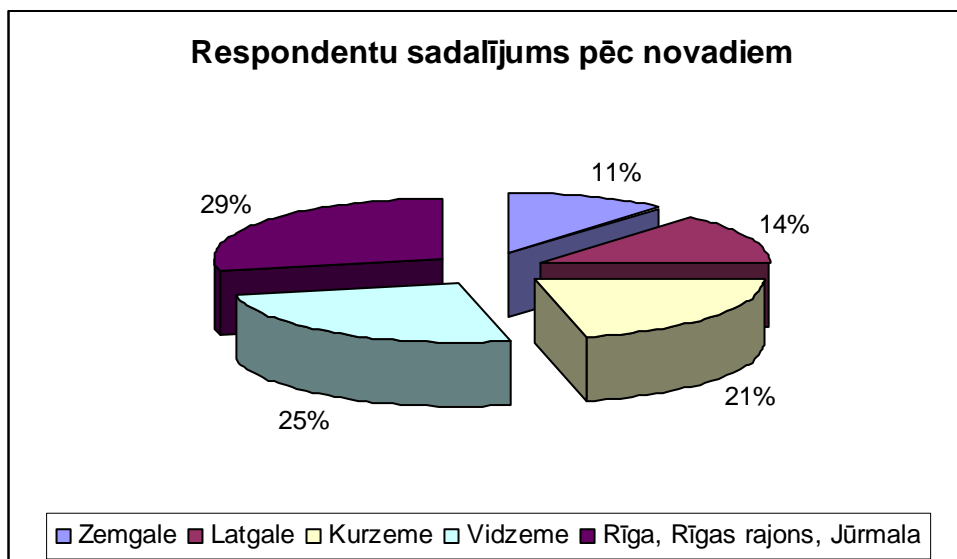
Analizējot profesionālās rehabilitācijas pakalpojumu saņēmējus, Aģentūrā pēc novadiem no kuriem tie nāk, varam secināt, ka lai saņemtu šos pakalpojumus, cilvēki ir gatavi braukt no dažādiem Latvijas novadiem(sk. att. 2.7.):

- Zemgale – 11 % (jeb 9 respondenti)
- Latgale – 14 % (jeb 11 respondenti)
- Kurzeme – 21 % (jeb 17 respondenti)
- Vidzeme – 25 % (jeb 20 respondenti)
- Rīga, Rīgas rajoni, Jūrmala – 29 % (jeb 23 respondenti).

Atsevišķi pie reģioniem tika izdalīta „Rīga, Rīgas rajoni un Jūrmala”, tas tika darīts, lai varētu korekti apstrādāt nākošos jautājumus. Tie audzēkņi un studenti, kuri dzīvo Rīgā, Rīgas rajonā vai Jūrmalā neizmanto dienesta viesnīcu un nevar sniegt vērtējumu par to.

Lielākā daļa respondentu ir no Rīgas, Rīgas rajoniem, Jūrmalas un Vidzemes kopumā. To var skaidrot, ar to, ka Rīgā aktīvi darbojas dažādas invalīdu biedrības. Tās biedri aktīvi darbojas, lai sniegtu informāciju par profesionālās rehabilitācijas iespējām.

Vēl viens no iemesliem, kāpēc šis reģions ir pārstāvēts visvairāk ir transporta pieejamība nokļūšanai no dzīves vietas līdz Aģentūrai un otrādāk.



2.7.att. Respondentu sadalījums pēc novadiem

1.5. Noteiktā invaliditātes grupa

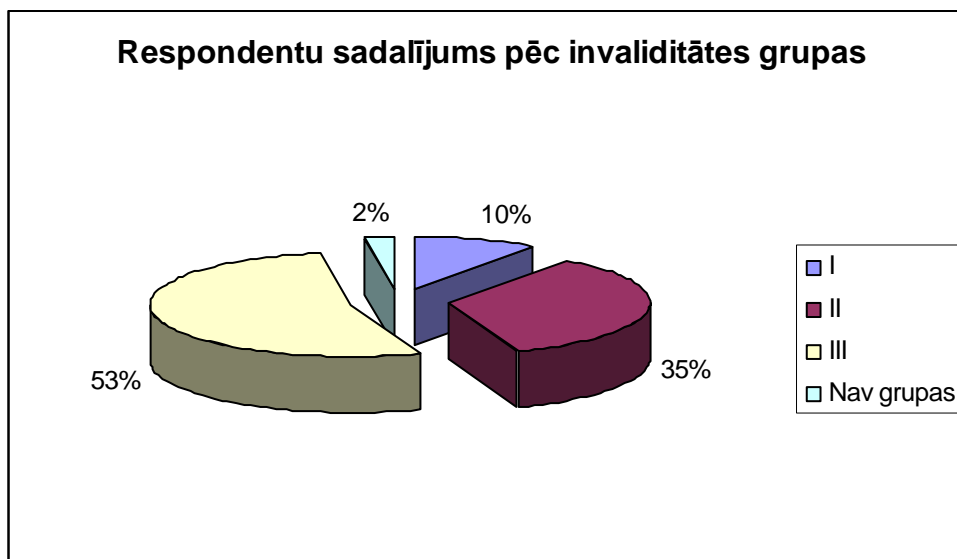
Analizējot, var secināt, ka visvairāk respondentu pārstāv III grupas invalīdus, kas skaidrojams ar to, ka arī profesionālās piemērotības noteikšanas rezultātos vairāk bija III grupas invalīdu un salīdzinoši ļoti maz I grupas invalīdu.

Divi respondenti atbildēja, ka šobrīd viņiem nav noteikta invaliditāte. Tas nozīmē to, ka tad kad viņi uzsāka saņemt profesionālās rehabilitācijas pakalpojumu viņiem bija piešķirta invaliditāte, bet šobrīd tā vairs nav.

Sakarā ar to, ka uzsākot saņemt profesionālās rehabilitācijas pakalpojumus viņiem vēl bija piešķirta invaliditātes grupa, viņiem ir tiesības saņemt šo pakalpojumu pilnvērtīgi, t.i. pabeigt iegūt profesionālo izglītību Aģentūrā par valsts budžeta līdzekļiem.

Respondentu sadalījums pēc invaliditātes grupas (sk. att. 2.8.):

- I invaliditātes grupa – 10 % (jeb 8 respondenti);
- II invaliditātes grupa – 35 % (jeb 28 respondenti);
- III invaliditātes grupa – 53 % (jeb 43 respondenti);
- Nav invaliditātes grupas – 2% (jeb 2 respondenti).



2.8.att. Respondentu sadalījums pēc invaliditātes grupas

1.6. Invaliditātes iemesls

No 81 respondenta, kuri iesniedza aizpildītas aptaujas divi neatbildēja uz šo jautājumu, tas būtu saistāms ar iepriekšējo jautājumu „Respondentu sadalījums pēc invaliditātes grupas”, kur diviem respondentiem vairs nav piešķirta invaliditātes grupa.

Šim jautājumam bija iespēja izvēlēties šādus atbilžu variantus:

- Redzes traucējumi
- Dzirdes traucējumi
- Kustību traucējumi
- Citi traucējumi.

Uz šo jautājumu atbildēja 79 respondenti, no tiem:

- 1 respondents atzīmēja trīs atbilžu variantus;
- 6 respondenti atzīmēja, divus atbilžu variantus;
- Pārējie 72 respondenti atzīmēja vienu no atbilžu variantiem

Analizējot datus par respondentu invaliditātes iemesliem, rezultāti bijā šādi:

- Redzes traucējumi – 12 respondentiem;
- Dzirdes traucējumi – 8 respondentiem;
- Kustību traucējumi – 34 respondentiem;
- Citi traucējumi – 33 respondentiem.

Aģentūrā cilvēkiem ar fiziskiem traucējumiem ir ļoti labi pielāgota mācību vide, kas ir ļoti svarīgs faktors studiju/mācību procesā:

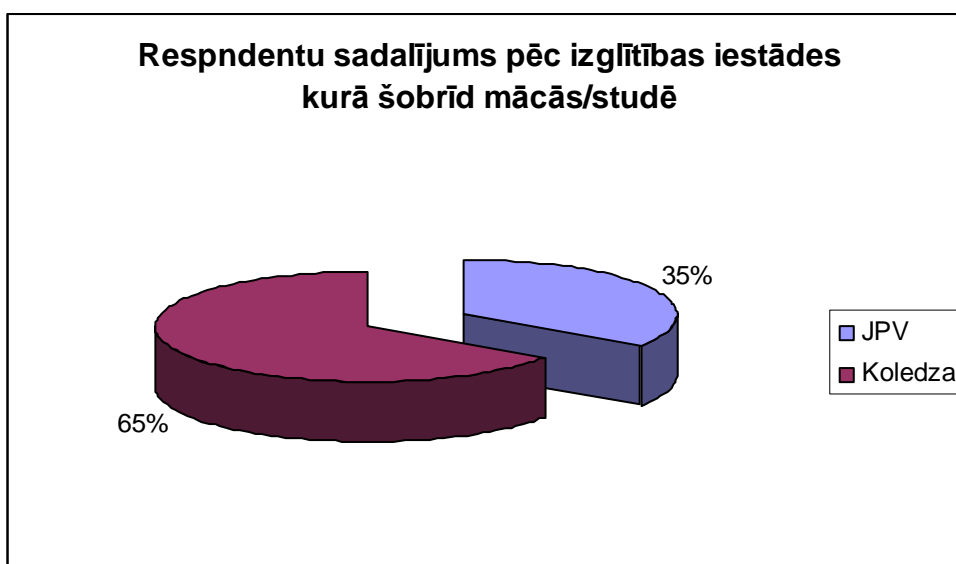
- Cilvēkiem ar redzes traucējumiem ir pieejamas specializētas datorprogrammas, ar kuru palīdzību viņi var pilnvērtīgi apgūt mācību/studiju vielu;

- Cilvēkiem ar dzirdes traucējumiem ir pieejami surdotulku pakalpojumi;
- Cilvēkiem ar kustību traucējumiem ir pilnībā pielāgota vide. Visām mācībām un studijām nepieciešamajām telpām var piekļūt arī cilvēki ratiņkrēslos bez citu palīdzības.

1.7. Izglītības iestāde, kurā šobrīd studē/mācās un studiju mācību programma

Šajā jautājumā tika apkopota informācija par respondentu sadalījums pēc izglītības iestādes, kurā šobrīd iegūst izglītību (sk. att.2.9.):

- Jūrmalas profesionālā vidusskola – 35% (jeb 28 respondenti);
- Koledža – 65% (jeb 53 respondenti).



2.9.att. Respondentu sadalījums pēc izglītības iestādes, kurā šobrīd mācās/studē

Tabulā 2.1. ir sīkāk redzams Jūrmalas profesionālās vidusskolas un Koledžas respondentu sadalījums pēc mācību/studiju programmām.

Šī jautājuma atbilžu variantos tika iekļautas visas Aģentūrā realizējamās mācību un studiju programmas, neviens respondents nebija no šādām Jūrmalas profesionālās vidusskolas programmām:

- Komerzinības;
- Datoru lietošana;
- Ēdināšanas serviss (pavāra palīgs).

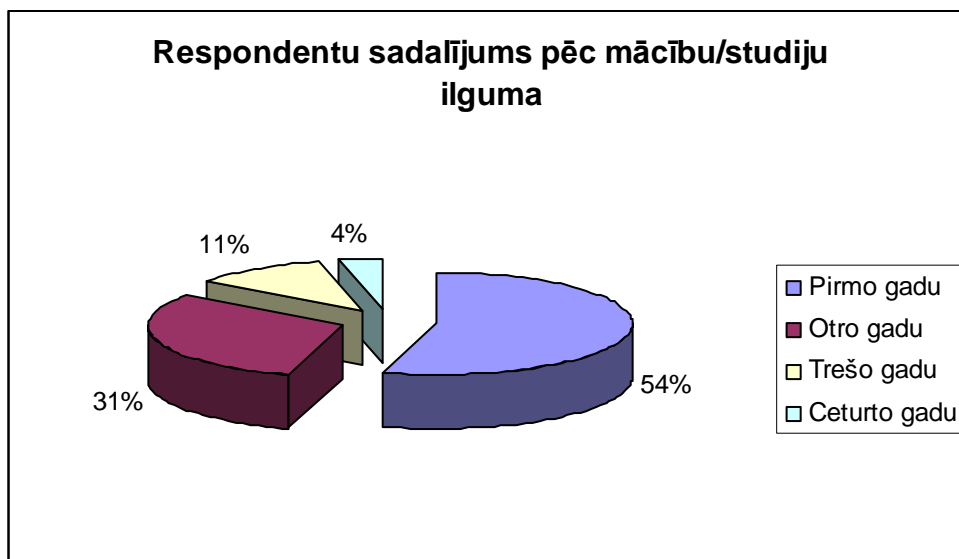
Respondentu sadalījums pēc mācību/studiju programmām

Mācību/studiju programma	Respondentu skaits
Grāmatvedība (JPV)	8 % (jeb 6 respondenti)
Datorsistēmas (JPV)	10 % (jeb 8 respondenti)
Elektrotehnika un elektronika (JPV)	5 % (jeb 6 respondenti)
Sekretariāta un biroja darbs (JPV)	4 % (jeb 3 respondenti)
Ēdināšanas serviss (pavārs) (JPV)	6 % (jeb 5 respondenti)
Viesnīcu serviss (JPV)	1 % (jeb 1 respondenti)
Grāmatvedība un nodokļi (Koledža)	10 % (jeb 8 respondenti)
Mārketings un tirdzniecība (Koledža)	8 % (jeb 6 respondenti)
Cilvēku resursu vadība (Koledža)	11 % (jeb 9 respondenti)
Lietišķo sistēmu programmatūra (Koledža)	8 % (jeb 6 respondenti)
Informācijas tehnoloģijas (Koledža)	10 % (jeb 8 respondenti)
Viesnīcu servisa vadība (Koledža)	19 % (jeb 16 respondenti)

1.8. Cik ilgi Jūs iegūstat izglītību Sociālās integrācijas valsts aģentūrā?

Lielākā daļa respondentu mācās un studē pirmo gadu, tas skaidrojams ar to, ka daļa vecāko kursu ir devušies mācību vai kvalifikācijas praksē, kā arī 2008. mācību/studiju gadu ir uzsācis lielāks audzēkņu/studentu skaits nekā iepriekšējos gados (sk. att. 2.10.):

- Pirmo gadu – 54 % (jeb 44 respondenti);
- Otro gadu – 31 % (jeb 25 respondenti);
- Trešo gadu – 11 % (jeb 9 respondenti);
- Ceturto gadu – 4% (jeb 3 respondenti).



2.10.att. Respondentu sadalījums pēc mācību/studiju ilguma

2. *Kā Jūs uzzinājāt par profesionālās izglītības iegūšanas iespējām Sociālās integrācijas valsts aģentūrā?*

Šim jautājumam bija iespēja izvēlēties šādus atbilžu variantus:

- No masu medijiem (TV, radio, preses) – atzīmēja 15 respondenti;
- No interneta resursiem – atzīmēja 12 respondenti;
- No sociālā darbinieka – atzīmēja 11 respondenti;
- No radiem vai draugiem – atzīmēja 26 respondenti;
- Cits variants, lūdzu, precizējiet – atzīmēja 23 respondenti.

Sniedzot atbildi uz šo jautājumu visbiežāk tika minēts atbilžu variants „No radiem un draugiem”, tas nozīmē, ka tie, kas jau mācās vai studē Aģentūrā ir ieteikuši saviem draugiem, vai arī vecāki rūpējoties par savu bērnu izglītību ir nosūtījuši vai ieteikuši izmantot šo iespēju – par valsts budžeta līdzekļiem veikt profesionālo rehabilitāciju, līdz ar to iegūstot izglītību un uzlabojot savu veselības stāvokli.

Otra biežāk atzīmētā atbilde bija „Cits variants”. Precizējot šo atbilžu variantu respondentu biežāk minētās atbildes bija – VDEĀVK (Veselības un darbspēju ekspertīzes ārstu valsts komisija), iepriekšējo izglītības iestāžu skolotāji un ārsti.

Kā informācijas avots par Aģentūru tika minēti – NVA (Nodarbinātības valsts aģentūra), Aģentūras atbalsta punkti, reklāmas bukleti u.c.

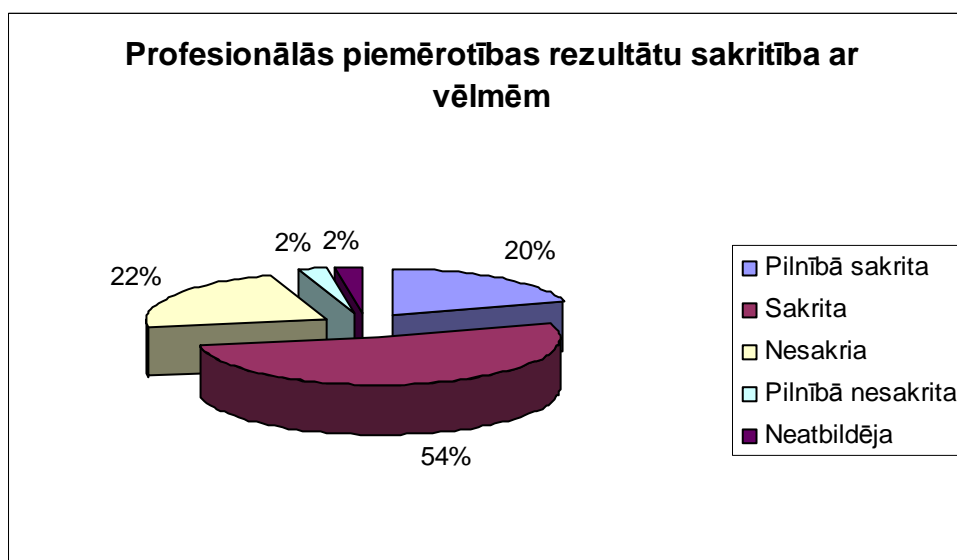
3. *Vai profesionālās piemērotības un darba izmēģinājumu rezultāti sakrīta ar Jūsu vēlmēm apgūt kādu no mācību/studiju programmām?*

Tika sniegtas šādas atbildes (skat. att. 2.11.):

- Pilnībā sakrīta – 20 % (jeb 16 respondenti);
- Sakrīta – 54 % (jeb 43 respondenti);
- Nesakrīta – 22 % (jeb 18 respondenti);
- Pilnībā nesakrīta – 2 % (jeb 2 respondenti);
- Uz jautājumu neatbildēja – 2 % (jeb 2 respondenti).

Lielākā daļa respondentu atzīmē, ka profesionālās piemērotības rezultāti sakrīta ar viņu vēlmēm mācīties/studēt kādu programmu. Pēc darba pieredzes Aģentūrā autors zina, ka daļai respondentu ir mērķis pārkvalificēties uz jeb kuru profesiju, kuru viņiem noteiks un ieteiks profesionālās piemērotības laikā.

Aptaujas rezultāti parāda, ka gandrīz 25 % respondentu profesionālās piemērotības rezultāti nesakrīta ar to, ko viņi vēlējas mācīties. Tas notiek gadījumos, kad vai nu to neļauj veselības stāvoklis (piemēram, ja cilvēks vēlas kļūt par programmētāju, bet ārsti viņam neiesaka strādāt ar datoru), vai arī pamatzināšanas kādā no priekšmetiem ir pārāk zemas (piemēram, ja ir ļoti vājas zināšanas matemātikā, respondentam noteikti ieteiks mācīties/studēt tādu programmu, kurā nav jāapgūst augstākā matemātika). „Gribēšana nesakrīt ar varēšanu!”



2.11.att. Profesionālās piemērotības rezultātu sakrītība ar vēlmēm

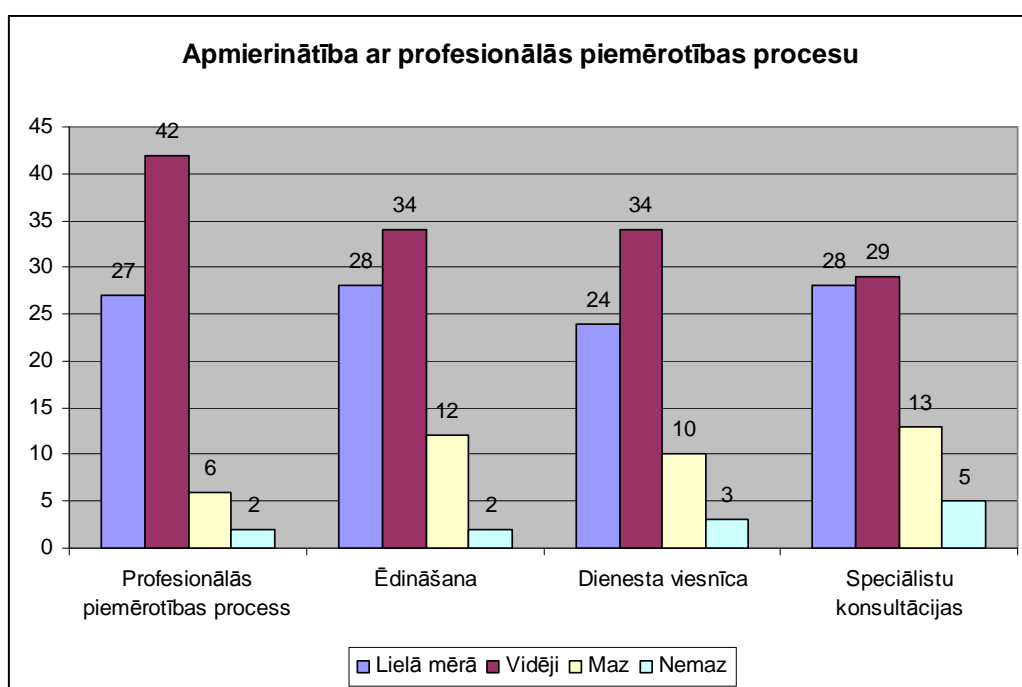
4. Cik lielā mērā Jūs esat apmierināts ar profesionālas piemērotības noteikšanas un darbu izmēģinājumu procesu šādās kategorijās?

Profesionālās piemērotības noteikšanas procesa vērtēšanai respondentiem tika piedāvātas šādas kategorijas:

- Profesionālās piemērotības process – atbildēja 77 respondenti;
- Ēdināšana – atbildēja 76 respondenti;
- Dienesta viesnīca – atbildēja 71 respondents;
- Speciālistu konsultācijas – atbildēja 75 respondenti
- Cits variants, lūdzu, precizējiet – šajā atbilžu variantā tika veikti ieraksti 3 respondentu aptaujās, bet netika atzīmēts vērtējums.

Uz jautājumu par dienesta viesnīcas izmantošanu, kā arī pārējiem netika saņemts vērtējums no tiem respondentiem, kuri dzīvo Rīgā, Rīgas rajonos un Jūrmalā

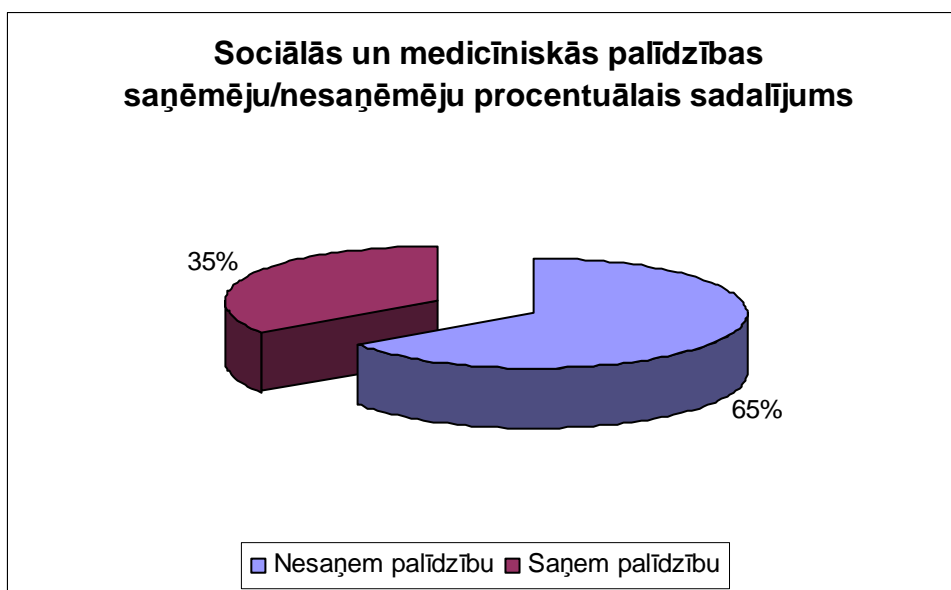
Apskatot attēlā 2.12. apkopotos vērtējumus par profesionālās piemērotības procesu, var secināt, ka lielākā daļa respondentu bija apmierināti ar profesionālās piemērotības veikšanu jautājumā izvirzītajās kategorijās.



2.12.att. Apmierinātība ar profesionālās piemērotības procesu

5. *Kādu sociālo un medicīnisko palīdzību Jūs saņemat mācību/studiju laikā?*

Apkopojot atbildes uz šo jautājumu, var secināt, ka tikai 35 % (jeb 28 respondenti) saņem kaut kāda veida palīdzību (sk. att. 2.13.).



2.13.att. Sociālās un medicīniskās palīdzības saņēmēju/nesaņēmēju procentuālais sadalījums

Tas ir skaidrojams ar to, ka lielākā daļa respondentu mācās/studē pirmo gadu un viņiem vēl nav sastādīts šo pakalpojumu saņemšanas grafiks. Kā arī pilnīgi iespējams, ka viņiem nav nepieciešama šāda veida palīdzība.

Analizējot sīkāk to 28 respondentu anketas, kuri atzīmēja, ka saņem šāda veida palīdzību tika iegūti šādi rezultāti:

- 27 respondenti saņem sociālo palīdzību;
- 4 respondenti saņem medicīnisko palīdzību;
- 2 respondenti saņem psiholoģisko palīdzību.

6. *Cik lielā mērā Jūs esat apmierināts ar mācību/studiju procesu Sociālās integrācijas valsts aģentūrā šādās kategorijās?*

Tabulā 2.2. ir apkopotas 6. jautājuma atbildes, kur respondenti izsaka savu apmierinātību par mācību/studiju procesu Aģentūrā dažādās kategorijās.

Respondentu atbildes uz 6.jautājumu

	Lielā mērā	Vidēji	Maz	Nemaz
Studiju/mācību telpas	46	31	2	
Studiju/mācību materiālā bāze	21	38	15	3
Pedagogu sagatavotība	44	29	5	2
Studiju/mācību process	24	45	7	1
Dienesta viesnīca	24	36	12	2
Ēdināšana	31	33	13	2
Bibliotēkas pieejamība	37	34	4	3
Interneta pakalpojumu pieejamību	25	24	24	3
Cits variants, lūdzu, precizējiet	0	0	0	2
Kopā	252	270	82	18

Vērtējot studiju/mācību procesu, respondenti atbildēja, ka ir apmierināti ar to „Lielā mērā” vai „Vidēji”. Visvairāk respondenti bija apmierināti ar studiju/mācību telpām un pedagogu sagatavotību, kas liecina par to, ka:

- mācību vide tiem ir ļoti labi piemērota, uz to norāda arī tas, ka šajā kategorijā neviens respondents neatzīmēja atbildes variantu „Nemaz”
- ar viņiem strādā labi sagatavoti pasniedzēji un spēj viņiem sniegt nepieciešamās zināšanas un iemaņas apgūstamajā profesijā.

Vismazāk apmierināti respondenti bija ar Studiju/mācību materiālo bāzi un Interneta pakalpojumu pieejamību. Tas saistāms arī ar atbilžu variantu „Cits variants” kuru atzīmēja tikai divi respondenti norādot uz nepilnībām bibliotēkā:

- Bibliotēkā nav pieejams kopētājs;
- Bibliotēkā nav pieejama visa nepieciešamā literatūra.

Saprotams, ka bibliotēka nelielā mācību iestādē bibliotēka nevar saturēt daudz dažādas specializētās literatūras par visām studentiem nepieciešamajām lietām.

Sakarā ar studentu un audzēkņu lielo skaitu ir palielinājusies bibliotēkas noslodze, kurā studenti varēja aizmantot Interneta pakalpojumus, kā arī ir palielinājusies datorkabinētu noslodze. Ar to ir skaidrojams tas, ka studentiem un audzēkņiem vairs nav tik brīvi pieejami datori ar Interneta pieslēgumu.

7. Cik lielā mērā minētie apstākļi Jūs kavē pilnīgi iekļauties sociālajos procesos?

Tabulā 2.3. ir apkopoti 7. jautājuma rezultāti par apstākļiem, kuri kavē respondentiem pilnīgi iekļauties sociālajos procesos.

2.3. tabula

Respondentu atbildes uz 7.jautājumu

	Lielā mērā	Vidēji	Maz	Nemaz
Izglītības līmenis	11	31	17	16
Apkārtējā vide	4	28	30	13
Cilvēku stereotipi	9	25	23	16
Finansu līdzekļu trūkums	12	24	19	22
Cits variants, lūdzu, precizējiet	1	0	0	0

Analizējot 2.3. tabulā apkopotos aptaujas rezultātus, var izdarīt secinājumus par katru no jautājumā iekļautajām kategorijām:

- Izglītības līmenis – lielākais respondentu skaits atbildēja, ka tas kavē „Vidēji”. Tas nozīmē, ka pēc izglītības iegūšanas Aģentūrā šim traucēklim vajadzētu izzust, vai arī vairs nebūt par tik lielu kavēkli.
- Apkārtējā vide – šo kategoriju kā vis vairāk kavējošo atbildēja tikai 4 respondenti, var secināt, ka šie respondenti ir ar būtiskiem kustību traucējumiem, bet lielākā daļa respondentu atbildēja, ka apkārtējā vide kavē maz.
- Cilvēku stereotipi – lielākais respondentu skaits atbildēja, ka cilvēku stereotipi kavē iekļaušanos sociālajos procesos vidēji vai maz. Tas būtu saistāms ne tikai ar invaliditāti, bet arī ar respondentu vecumu.
- Finansu līdzekļu trūkums – respondentu vairākums atbildēja, ka šī kategorija viņus kavē „Vidēji” vai arī „Nemaz”. Tie respondenti, kuri ir vēl nav sasnieguši pilngadību vai tikai nesen to sasnieguši un vēl atrodas vecāku aprūpē varēja atbildēt, ka finansu līdzekļu trūkums viņiem netraucē, taču tie respondenti, kuri jau bija strādājuši un tagad nevar veikt iepriekš veiktos darbus un pelnīt, noteikti finansu līdzekļu trūkumu izjūt vairāk.
- Cits variants – šo atbildes variantu atzīmēja tikai viens respondents ierakstot, ka pilnīgi iekļauties sociālajos procesos viņam kavē vecums.

8. Ar ko Jūs nodarbojāties pirms mācībām/studijām Sociālās integrācijas valsts aģentūrā?

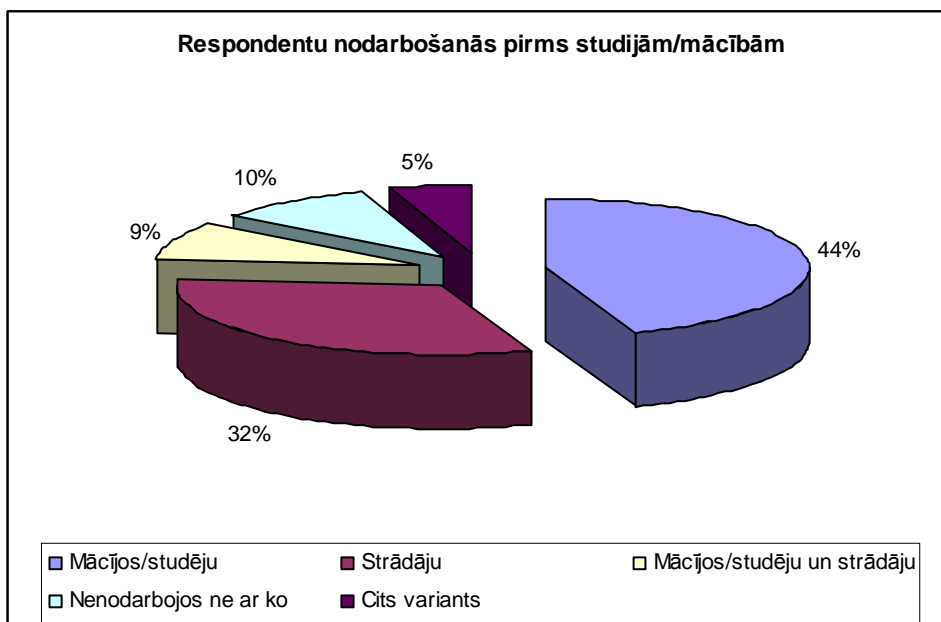
Respondentu nodarbošanās pirms mācībām/studijām Aģentūrā (sk. att. 2.14.):

- Mācījos/studēju – 44 % (jeb 36 respondenti);
- Strādāju – 32 % (jeb 26 respondenti);
- Mācījos/studēju un strādāju – 9 % (jeb 7 respondenti);
- Nenodarbojos ne ar ko – 10% (jeb 8 respondenti);
- Cits variants – 5% (jeb 4 respondenti).

Analizējot 8.jautājuma atbildes var secināt, ka lielākā daļa respondentu pirms studijām/mācībām Aģentūrā ieguva izglītību un/vai strādāja algotu darbu. Tas nozīmē, ka respondenti saprot izglītības nozīmīgumu viņu attīstībā un ka tā viņiem ir nepieciešama, lai varētu veiksmīgi konkurēt darba tirgū.

Atbilžu variantu "Cits variants" atzīmēja 5% jeb 4 respondenti, šajā atbilžu variantā sniegtās atbildes bija:

- Darba meklēšana;
- Dzīvoju un strādāju mājās, audzināju bērnus;
- Jau trīs gadus invaliditātes dēļ regulāri ārstējos;
- Mācību laikā un tad ieguvi invaliditāti.



2.14.att. Respondentu nodarbošanās pirms studijām/mācībām

9. Kā Jūs vērtējat savas iespējas darba tirgū pēc profesionālās izglītības iegūšanas?

Respondentu vērtējums par iespējām konkurēt darba tirgū pēc profesionālās izglītības iegūšanas (sk. att. 2.15.):

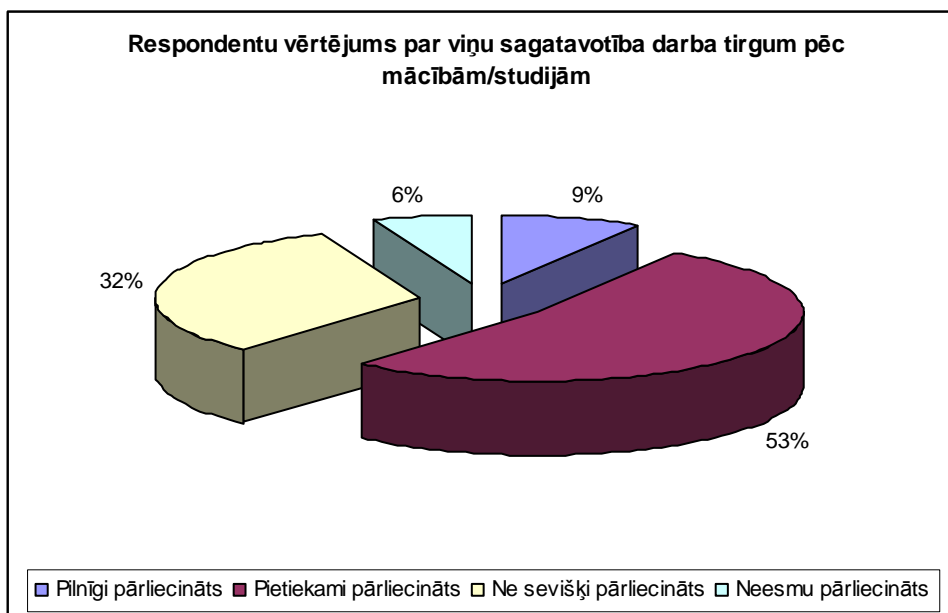
- Pilnīgi pārliecināts – 9 % (jeb 7 respondenti);
- Pietiekami pārliecināts – 53 % (jeb 43 respondenti);
- Ne sevišķi pārliecināts – 32 % (jeb 26 respondenti);
- Neesmu pārliecināts – 6% (jeb 5 respondenti);

Tikai 9% respondentu ir pilnīgi pārliecināti, ka būs labi sagatavoti darba tirgum pēc profesionālās izglītības iegūšanas.

Lielākā daļa, t.i. 53% respondentu uzskata, ka būs pietiekami sagatavoti, kas ir pozitīvi vērtējams.

Sakarā ar to, ka lielākā daļa respondentu šajās mācību iestādēs iegūst tikai pirmo gadu viņi vēl nav guvuši pārliecību, jo mācības un studijas ir tikai sākušās.

Iespējams, ka tie respondenti, kuri vēl nav pārliecināti par savām spējām pēc izglītības iegūšanas, savas domas mainīs pēc mācību studiju pabeigšanas, jo mācību/studiju procesā viņiem ir paredzētas mācību un kvalifikācijas prakses, kuru laikā viņi varētu mainīt savas domas.

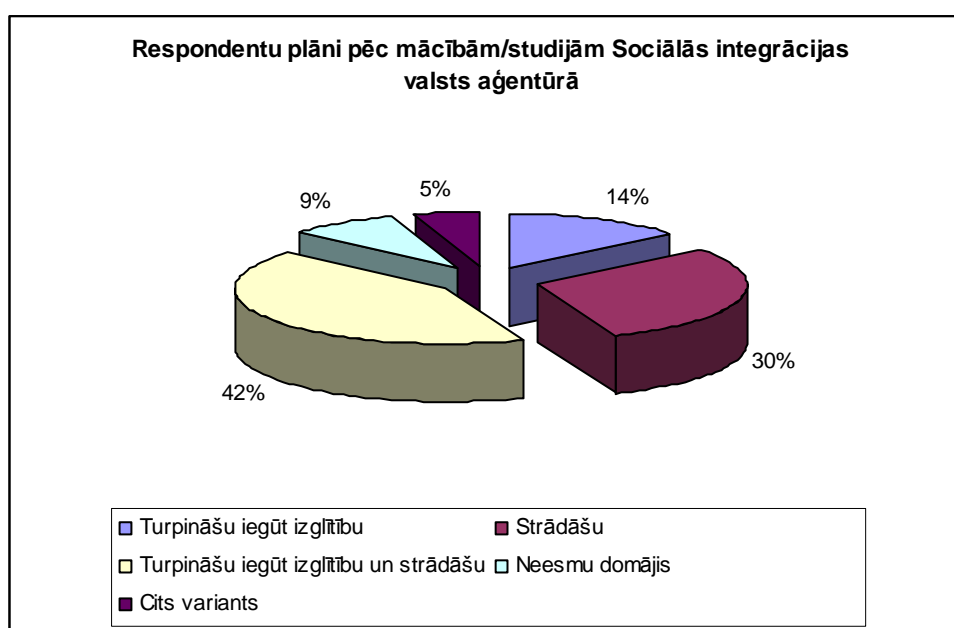


2.15.att. Respondentu vērtējums par viņu sagatavotību darba tirgum pēc mācībām/studijām

10. Ar ko Jūs plānojat nodarboties pēc mācībām studijām Sociālās integrācijas valsts aģentūrā?

Respondentu plāni pēc izglītības iegūšanas (sk. att. 2.16.):

- Turpināšu iegūt izglītību – 14 % (jeb 11 respondenti);
- Strādāšu – 30 % (jeb 24 respondenti);
- Turpināšu iegūt izglītību un strādāšu – 42 % (jeb 34 respondenti);
- Neesmu domājis – 9 % (jeb 7 respondenti);
- Nedarīšu neko – neviens respondents;
- Cits variants – 5 % (jeb 4 respondenti);



2.16.att. Respondentu plāni pēc mācībām/studijām Sociālās integrācijas valsts aģentūrā

Lielākā daļa respondentu atzīmēja, ka pēc mācībām/studijām Aģentūrā turpinās iegūt izglītību un/vai strādās. Tas ir pozitīvi vērtējams, jo viņi apzinās izglītības nozīmīgumu mūsdienu sabiedrībā.

Četri respondenti izvēlējās atbilžu variantu „Cits variants”, ieraksti tika veikti tādi, kurus lielākoties varētu arī attiecināt pie citiem atbilžu variantiem:

- Nezinu;
- Papildus vēl kādu profesiju;
- Invalīdu biedrībā palīdzēšu citiem;
- Pagaidām vēl nevaru pateikt.

Otrkārt autors veica arī dažu jautājumu atbilžu salīdzināšanu un analīzi par to, kā ir saistāmas atbildes starp dažādiem jautājumiem un teorētiskajā daļā sniegto informāciju.

Salīdzinot un analizējot respondentu sadalījums pēc dzimuma, invaliditātes grupas un mācību ilguma ar pēdējo gadu profesionālās piemērotības datiem. tika veikti šādi secinājumi:

- Respondentu vīriešu bija nedaudz vairāk nekā respondentu sievietes, tā kā lielākā daļa respondentu iegūst izglītību pirmo gadu, vīriešu neliels pārsvars būtu skaidrojams ar 2007.gada profesionālās piemērotības rekomendācijas datiem, kur arī bija neliels vīriešu pārsvars;
- Respondentu vairākums bija ar noteiktu II un III grupas invaliditāti, tas ir skaidrojams gan ar to, ka Latvijā pēc pirmreizējās invaliditātes datiem šīs grupas tika piešķirtas krietni vairāk nekā I grupas invaliditāte. Otrs iemesls ir arī skaidrojams ar 2007.gada profesionālās piemērotības datiem.
- Respondentu skaits, kuri mācās pirmo gadu skaidrojams ar to, ka vecāko kursu studenti dodas mācību un kvalifikācijas praksēs, kā arī 2008/2009. mācību gadā tika uzņemts salīdzinājumā ar iepriekšējiem gadiem liels audzēkņu un studentu skaits, kā arī ar to, ka ir manāmi palielinājies cilvēku skaits, kuriem ir veikta profesionālās piemērotības noteikšana un rekomendēts iegūt profesionālo izglītību Aģentūrā.

Tabulā 2.4. ir uzskatāmi attēloti dati par respondentu esošās izglītības līmeni un mācību iestādi, kurā šobrīd tiek iegūta profesionālā izglītība.

2.4. tabula

Respondentu esošās izglītības līmenis un šī brīža mācību iestāde

	Jūrmalas profesionālā vidusskola	Koledža
Pamatskolas	22	-
Arodizglītība bez vidējās	2	-
Vispārējā vidējā	3	30
Vidējā arodizglītība	1	19
Augstākā izglītība	-	1
Augstākā profesionālā izglītība	-	3

Analizējot tabulā 2.4. apkopotos datus, autors izdara secinājumus, ka lielākā daļa respondentu, kuri mācās JPV ir ar pabeigtu pamatskolas izglītību (22 respondenti) vai ar

arodizglītību bez vidējās (2 respondenti) un tikai 4 respondentiem ir pabeigta vidējā vai vidējā profesionālā izglītība. Tas nozīmē, ka JPV lielākā daļa audzēkņu turpina izglītības iegūšanu pēc pamatskolas un viņi iegūs savu pirmo profesionālo izglītību (tā viņiem nav pārkvalifikācija). Par tiem respondenti, kuri mācās JPV un kuriem ir jau iegūta vidējā vai vidējā profesionālā izglītība – var izdarīt secinājumus, ka viņu zināšanu līmenis bija pārāk zems, lai viņi varētu iegūt izglītību Koledžā. Vienam respondentam tiek veikta pārkvalifikācija, jo viņam jau ir pabeigta viena vidējā arodizglītība.

Analizējot Koledžas studentu iepriekšējo izglītību var secināt, ka gandrīz puse no viņiem(23 no 53 respondentiem) pārkvalificējās, jo nevar veikt savus iepriekšējos darba pienākumus vai arī nevar atrast darbu savā specialitātē. Par tiem respondenti, kuriem ir pabeigta vispārējā vidējā autors secina, ka viņu zināšanu līmenis un veselības stāvoklis bija pietiekams, lai viņi varētu turpināt studijas Koledžā.

Autors veica 7.jautājuma „Cik lielā mērā minētie apstākļi Jūs kavē pilnīgi iekļauties sociālajos procesos?” dažu atbilžu variantu sasaisti ar citos jautājumos sniegtajām atbildēm:

- Izglītības līmenis – respondentu iepriekšējās izglītības līmeni (tabula 2.5.);
- Apkārtēja vide – respondentu invaliditātes iemeslu (tabula 2.6.);
- Finanšu līdzekļu trūkums – nodarbe pirms mācībām Aģentūrā (2.7.).

2.5. tabula

Izglītības līmenis – respondentu iepriekšējās izglītības līmeni

	Lielā mērā	Vidēji	Maz	Nemaz
Pamatskolas	3	8	6	3
Arodizglītība bez vidējās	-	-	-	1
Vispārējā vidējā	2	13	10	8
Vidējā arodizglītība	6	7	1	3
Augstākā izglītība	-	1	-	-
Augstākā profesionālā izglītība	-	2	-	1
Kopā	11	31	17	16

Tabulā 2.5. apkopotie dati liecina, ka lielākā daļa respondentu, neraugoties uz iepriekšējās izglītības līmeni uzskata, ka iegūtais izglītības līmenis pilnīgi iekļauties sociālajos procesos viņus kavē „Vidēji”.

Apkārtēja vide – respondentu invaliditātes iemeslu

	Lielā mērā	Vidēji	Maz	Nemaz
Redzes traucējumi	-	4	6	2
Dzirdes traucējumi	1	3	2	1
Kustību traucējumi	1	13	10	4
Citi traucējumi	2	7	11	6
Kopā	4	27	29	13

Tabulā 2.6. apkopotie dati parāda, ka tikai 4 respondentiem apkārtēja vide viņus kavē iekļauties sociālajos procesos, bet lielāko daļu respondentu šie apstākļi kavē maz vai vidēji. Analizējot sīkāk to, cik lielā mērā un kādi invaliditātes iemesli kavē iekļauties sociālajos procesos, autors izdara secinājumus:

- Redzes traucējumi – kopumā sagādā Mazus vai Vidējus kavējošus apstākļus;
- Dzirdes traucējumi – kopumā respondenti vērtē, ka viņus šie traucējumi kavē Vidēji un Maz, taču ir arī viens respondents, kurš atbildēja, ka šie traucējumi viņu kavē Lielā mērā, tas nozīmē, ka viņam arī mācību procesā ir nepieciešams surdotulks, lai sekmīgi varētu apgūt mācību/studiju vielu;
- Kustību traucējumi – lielākā daļa respondentu atbildēja, ka šie traucējumi viņus kavē Vidēji un Maz, taču viens respondents atbildēja, ka tie viņam traucē Lielā mērā, tas nozīmē, ka viņam ir nopietni kustību traucējumi, piemēram, viņš varētu būt ratiņkrēslā un ar roku kustību traucējumiem.

Tabulā 2.7. apkopotie dati liecina par to, ka:

- respondentiem, kuri pirms mācībām Aģentūrā ieguva izglītību citās mācību iestādēs, finansu līdzekļu trūkums kavēja iekļauties sociālajos procesos Maz vai Nemaz;
- respondenti, kuri pirms tam strādāja izjuta finansu līdzekļu trūkumu visvairāk;
- lielākā daļa respondenti, kuri bija apvienojuši darbu ar izglītības atzīmēja, ka finansu līdzekļu trūkums viņus nemaz nekavē iekļauties sociālajos procesos.

Finansu līdzekļu trūkums – nodarbe pirms mācībām Aģentūrā

	Lielā mērā	Vidēji	Maz	Nemaz
Mācījos/studēju	3	8	10	12
Strādāju	6	10	6	3
Mācījos/studēju un strādāju		1	2	4
Nenodarbojos ne ar ko	2	4	1	1
Cits variants	1	1		2
Kopā	12	24	19	22

SECINĀJUMI

Analizējot literatūras avotus par cilvēkiem ar speciālām vajadzībām un to integrēšanu sociālajā vidē autors ir nonācis pie secinājuma, ka Latvijā cilvēki ar speciālām vajadzībām nevar veiksmīgi konkurēt darba tirgū zemās izglītības vai arī neatbilstošas veselības stāvoklim kvalifikācijas dēļ.

Cilvēki ar speciālām vajadzībām ir atstumti no sabiedrības un nevar pilnīgi piedalīties ekonomiskajā, sociālajā un kultūras dzīvē, kā iemesls tam ir nepiemērota apkārtējā vide un sabiedrībā valdošie stereotipi un aizspriedumi.

Ik gadu Veselības un darbaspēju ekspertīzes ārstu valsts komisija pirmreizējo invaliditāti nosaka ap 10 000 cilvēku, no kuriem lielākā daļa ir nestrādājoši.

Rūpējoties par sociāli mazāk aizsargātajiem cilvēkiem Latvijā, kā arī citur pasaulē, ir izstrādāta virkne noteikumu, kuri nosaka cilvēkiem ar speciālām vajadzībām atvieglojumus un kompensācijas saņemšanas iespējas. Taču problēma rodas šīs informācijas nodošanā personām, kurām tā ir paredzēta un nepieciešama. Nesaņemot šo informāciju, cilvēkiem ar speciālām vajadzībām tiek liegta saņemt medicīnisko, sociālo un profesionālo rehabilitāciju ar kuras palīdzību viņi varētu iegūtu ekonomisko patstāvību un veiksmīgi integrēties visos sociālajos procesos.

Atbilde uz sociālās atstumtības problēmu meklējuma indivīda integrēšanā sabiedrībā ar piesaisti apmaksātam darbam. [11,37]

Gandrīz 50% cilvēku ar speciālām vajadzībām ir pabeigta vidējā vai vidējā profesionālā izglītība un gandrīz 25% ir ieguvuši pamatskolas izglītība. Ņemot vērā, ka darba meklējumi ar tik zemu izglītības līmeni ir problemātiski arī cilvēkiem bez speciālām vajadzībām, nepieciešams pievērst lielāku uzmanību profesionālajai rehabilitācijai.

Nepieciešams sniegt iespēju cilvēkiem ar speciālām vajadzībām iegūt profesionālo augstāko izglītību, pirms tam izvērtējot viņu spējas, lai viņiem būtu iespēja labāk konkurēt darba tirgū.

Šādu iespēju sniedz Labklājības ministrijas pārraudzībā esoša Sociālās integrācijas valsts aģentūra. Tā sniedz sociālās un profesionālās rehabilitācijas pakalpojumus – piedāvājot cilvēkiem ar speciālām vajadzībām profesionālās vidējās un pirmā līmeņa profesionālās augstākās izglītības iegūšanu paralēli sniedzot sociālo, medicīnisko un psiholoģisko palīdzību.

Aģentūra aktīvi piedalās dažādu projektu realizēšanā ar kuru palīdzību ir iespējams uzlabot profesionālās rehabilitācijas pakalpojumu kvalitāti un pieejamību. Realizēto projektu rezultātā tika izstrādāta profesionālās piemērotības noteikšanas un darba izmēģināšanas metodika un izveidoti Aģentūras atbalsta punkti visos Latvijas reģionos.

Profesionālās piemērotības noteikšana ir ļoti svarīgs posms kvalitatīvu un pilnvērtīgu profesionālās rehabilitācijas pakalpojumu saņemšanai. Tās laikā tiek apkopoti dati par personas veselības stāvokli, interesēm, zināšanām un spējām apgūt kādu no profesijām un tiek sniegta rekomendācija par profesionālās rehabilitācijas iespējām.

Maģistra darbam tika izvirzīts pētnieciskais jautājums:

– Vai Sociālās integrācijas valsts aģentūrā sniegtie profesionālās rehabilitācijas pakalpojumi nodrošina iespējas cilvēkiem ar invaliditāti integrēties sociālajā vidē?

Maģistra darba praktiskā un teorētiskā daļa liecina par to, ka Aģentūrā sniegtie profesionālās rehabilitācijas pakalpojumi nodrošina vienlīdzīgas tiesības uz izglītību, darbu un pilnvērtīgu intelektuālo attīstību tās klientiem pēc viņu spējām, neraugoties uz viņu dzimumu, vecumu, iepriekšējo izglītības līmeni, invaliditātes grupu un invaliditātes iemeslu, kā arī tiek nodrošināta pakalpojuma sniegšana Aģentūrā cilvēkiem no jebkura Latvijas novada.

Pamatojoties uz maģistra darba teorētisko praktisko pētījumu darba autors izsaka priekšlikumus profesionālās rehabilitācijas pakalpojumu paplašināšanai un kvalitātes uzlabošanai Latvijā:

1. Plašāk izmantot masu medijus un veikt kampaņas ar mērķi uzlabot sabiedrības informētību par cilvēku ar īpašām vajadzībām izglītības un nodarbinātības iespējām un problēmām;
2. Paplašināt mācību un studiju programmu klāstu Aģentūrā, lai būtu iespēja apgūt citas profesijas pielāgotā vidē un saņemt sociālo, medicīnisko un psiholoģisko palīdzību mācību laikā;
3. Citām izglītības iestādēm plašāk izmantot ES struktūrfondu līdzekļus vides pielāgošanā, lai cilvēki ar speciālām vajadzībām pēc profesionālās piemērotības noteikšanas varētu iegūt izglītību citās izglītības iestādēs tuvāk mājām;
4. Turpināt veikt respondentu aptaujas ar mērķi iegūt pakalpojumu saņēmēju vērtējumu par to dažādās kategorijās un izvērtēt kā ir mainījusies respondentu attieksme pret pakalpojumu kvalitāti, kā to uzlabot un kā viņi vērtē savu integrēšanos sociālajā vidē;
5. Uzsākt risinājumu meklēšanu gadījumam, ja profesionālās piemērotības noteikšanas rezultātā vēl lielākam cilvēku skaitam tiks ieteikts apgūt kādu profesiju Aģentūrā – telpas un cilvēkresursi ir ierobežotā daudzumā;
6. Apzināt izglītības iestādes, kurās ir pielāgota vide cilvēkiem ar speciālām vajadzībām, tur realizējamās profesionālās izglītības programmas un izglītības iestādes iespējas sociālās, medicīniskās un psiholoģiskās palīdzības sniegšanā. Izvērtēt izglītības iestādes iespējas sadarboties ar Aģentūru profesionālās izglītības sniegšanā cilvēkiem ar speciālām vajadzībām.

IZMANTOTĀ LITERATŪRA UN AVOTI

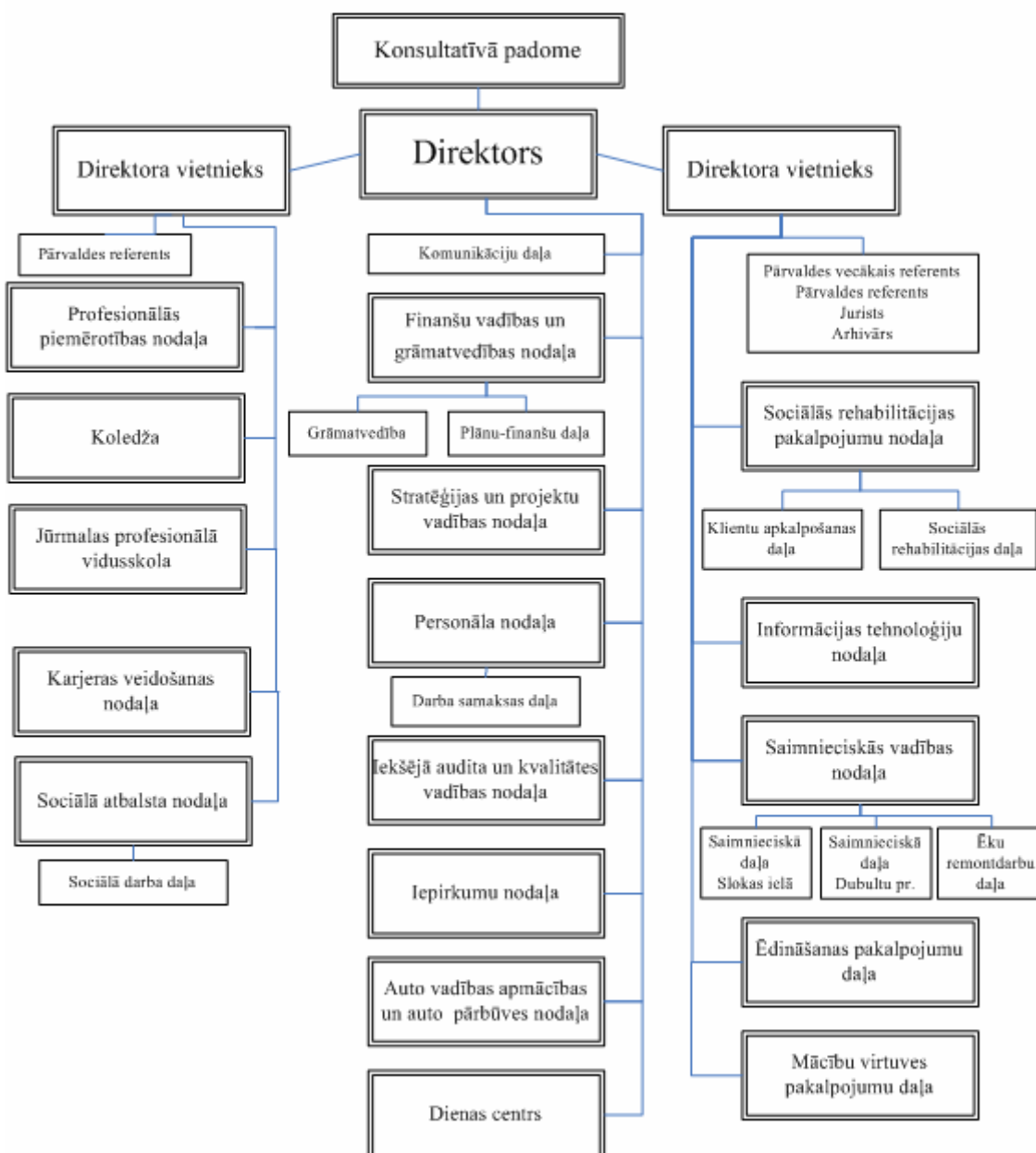
1. Genens G., Fisambers V., Isakidis A., Ivanova I. u.c. Cilvēku ar invaliditāti nodarbinātība. Tālmācības studiju kurss. Rīga: SIA Mācību grāmata, 2005. 180 lpp.
2. Kilens, G. Cilvēki ar attīstības traucējumiem un sapratne. Rīga: Rasa ABC. 2001. 16 lpp.
3. Sociālā darba terminoloģijas vārdnīca 2000. Sociālā darba un Sociālās pedagoģijas augstskola "Attīstība" Rīga Dr. paed. Šiļņevas, L. redakcijā 249lpp.
4. (20.12.2007. likums "Grozījumi Sociālo pakalpojumu un sociālās palīdzības likumā" ("LV", 208 (3784), 29.12.2007.) [spēkā ar 30.12.2007.]
5. Informatīvais izdevums Sociālās palīdzības vēstis, 2008.gada aprīlis, Nr.25, Ar Eiropas Savienības struktūrfondu atbalstu tiek pilnveidos un attīstīs sociālos pakalpojumus Latvijā, Zane Lasmane
6. LR Likums, Par invalīdu medicīnisko un sociālo aizsardzību
7. S.Tūbele, A.Šteinberga Ievads speciālajā pedagoģijā, RaKa 2004, 112lpp
8. H.Zamskis, Speciālās pedagoģijas vēsture, RaKa 2007, 326lpp
9. S.Liepiņa, Speciālā psiholoģija, RaKa 2003, 313lpp
10. I.Puškarevs, Garīgā veselība. Skolotāja grāmata sociālajās zinībās. Zvaigzne ABC, gads
11. Latvijas Universitāte, Sociālo zinātņu fakultāte. Sociālā atstumtība un sociālā iekļaušana: situācijas izvērtējums Latvijā. Zinātnisko rakstu krājums. LU Akadēmiskais apgāds, 2006, 150lpp
12. I.Freimanis, Ieskats speciālās skolas darbā, RaKa, 2007, 272lpp
13. G.Catlaks, Civilzinības 9.klasei, Zvaigzne ABC, 2006, 291lpp
14. Sabiedrības attieksme un politiskais diskurss. Sk. Internetā (25.10.2008.)
<http://www.politika.lv/index.php?id=5380>
15. Izglītības attīstības koncepcija 2007. – 2013. gadam Sk. Internetā (25.10.2008.)
http://www.aip.lv/kocept_doc_att-kocep.htm
16. Latvijas Republikas likums Par invalīdu medicīnisko un sociālo aizsardzību (Ar grozījumiem, kas izdarīti ar 03.10.1996. likumu, kas stājas spēkā 06.11.1996.)
17. Latvijas Republikas likums Par invalīdu medicīnisko un sociālo aizsardzību 03.10.1996. likuma redakcijā ar grozījumiem, kas izdarīti ar 12.12.2002. likumu, kas stājas spēkā 03.01.2003.)
18. Pusaudžu psiholoģiskās tiesības. Sk. Internetā (26.10.2008.)
http://www.reikinet.lv/home/menu_90/topic_100/story_220/page_5

19. Sociālā vide. Sk. Internetā (26.10.2008.)
http://ec.europa.eu/health-eu/my_environment/social_environment/index_lv.htm
20. Vides jēdziens un vides izglītības definīcija.
[http://rex.liis.lv/liis/prog/macmat.nsf/\\$defaultview/0695BDD88E31EBE5C22565E60032B5BB!OpenDocument](http://rex.liis.lv/liis/prog/macmat.nsf/$defaultview/0695BDD88E31EBE5C22565E60032B5BB!OpenDocument)
21. Populārā medicīnas enciklopēdija internetā. Sk. Internetā (26.10.2008.)
http://www.neslimo.lv/client/product_guest_doc_data.php?doc_id=1433
22. Iekļaujošās izglītības attīstība Latvijā ES kontekstā. Antra Krasnā (2006/02).
Sk. Internetā (26.10.2008.)
<http://www.psihologijas pasaule.lv/raksti.php?id=386&show=401&act=read>
23. Iecietības kultūra Latvijas vidē. Sk. Internetā (08.11.2008.)
<http://sib.jelgava.lv/index.php?cmd=get&cid=871>
24. Sociālo pakalpojumu un sociālās palīdzības likums 15.pants
25. SPP apsaimniekoto ESF un ERAF projektu saraksti (07.06.2008.)
http://www.socpp.gov.lv/texts_files/0_ERAFFESFinfo_MK385.xls
26. RĪCĪBAS KODEKSS PAR INVALIDĪDU NODARBINĀŠANU
Sk. Internetā (11.11.2008.)
http://www.europarl.europa.eu/pdf/disability/code_good_practice_lv.pdf
27. Izglītības attīstības koncepcija 2007.–2013.gadam. Sk. Internetā (07.10.2008.)
http://www.aip.lv/kocept_doc_att-kocep.htm
29. Sociālās integrācijas valsts aģentūra, Projekti. Sk. Internetā (09.11.2008.)
<http://www.siva.gov.lv/index.php?gi=4>
30. Sociālās integrācijas valsts aģentūra, Sociālā un medicīniskā palīdzība.
Sk. Internetā (07.10.2008.)
<http://www.siva.gov.lv/index.php?gi=3&iz=20&ai=34>

PIELIKUMI

- 1.pielikums Sociālās integrācijas valsts aģentūras organizatoriskā struktūrshēma
- 2.pielikums ESF grantu shēma VPD apakšaktivitāte 1.4.6.2 ERAF grantu shēmas "Alternatīvo sociālās aprūpes un sociālās rehabilitācijas pakalpojumu attīstība" projektu pieteikumu saraksts
- 3.pielikums ESF grantu shēma VPD apakšaktivitāte 3.3.5.1. „Profesionālās rehabilitācijas programmu attīstība un ieviešana”
- 4.pielikums Aptaujas anketa par Sociālās integrācijas valsts aģentūru
- 5.pielikums Pirmreizējā invaliditāte valstī 2006 – 2007.gadā
- 6.pielikums Sociālās integrācijas valsts aģentūras realizēto projektu saraksts

Sociālās integrācijas valsts aģentūras organizatoriskā struktūrshēma



2.PIELIKUMS

VPD apakšaktivitāte 1.4.6.2 ERAF grantu shēmas "Alternatīvo sociālās aprūpes un sociālās rehabilitācijas pakalpojumu attīstība" projektu pieteikumu saraksts

Nr	Projekta pieteicējs	Projekta pieteicēja juridiskā adrese	Projekta nosaukums	Īstenošanas vietas	Sabiedriskais finansējums kopā, LVL	ERAF finansējums, LVL	Valsts budžeta līdzekļi, LVL	Pašvaldību budžeta līdzekļi, LVL
1	VSIA "Strenču psihoneiroloģiskā slimnīca"	Valkas iela 11, Strenči, Valkas rajons, LV-4730	Specializēto darbnīcu izveide personu ar psihiskās veselības traucējumiem nodarbinātības veicināšanai Vidzemes reģionā	Strenči	114506,10	91604,88	22901,22	0,00
2	Valsts aģentūra "Sociālās integrācijas centrs"	Dubultu prospekts 71, Jūrmala, LV-2015	Sociālās infrastruktūras attīstība invalīdu darbaspēju un profesionālo iemaņu attīstībai	Jūrmala	109879,12	87903,30	21975,82	0,00
3	Daugavpils rajona padome	Rīgas iela 2, Daugavpils, LV-5403	Mātes un bērna atbalsta centra „Avotiņi” izveidošana Naujenes bērnu namā	Naujenes pagasts	113636,00	90908,80	11363,60	11363,60
4	Daugavpils rajona padome	Rīgas iela 2, Daugavpils, LV-5403	Invalīdu un pensijas vecuma cilvēku dienas centra izveide Višķu sociālās aprūpes centra ēkā	Višķu pagasts	120148,00	96118,40	12014,80	12014,80
5	Limbažu rajona padome	Rīgas iela 16, Limbaži, LV-4001	Specializēto darbnīcu izveide cilvēkiem ar īpašām vajadzībām Limbažu rajona pansi-onātā „Urga”, darba terapijas un rehabilitācijas centrā „Viķi” un pensionātā „Pēterupe”	Limbažu rajons	124789,00	99831,00	12479,00	12479,00
6	Līvberzes pagasta padome	Jelgavas iela 9a, Jelgavas rajons, LV-3014	Alternatīvās sociālās aprūpes dienas centra ēkas rekonstrukcija	Līvberzes pagasts	14534,00	11627,20	1453,40	1453,40
7	Bauskas pilsētas dome	Uzvaras iela 6, Bauska, LV-3901	Daudzfunkcionāla rehabilitācijas centra izveide Bauskas pilsētā	Bauskas pilsēta un rajons	124999,12	99999,30	12499,91	12499,91
8	Latvijas Nedzirdīgo savienība	Elvīras iela 19, Rīga, LV-1083	LNS - otrās mājas	Rīga, Daugavpils, Valmiera, Aizkrakles raj., Aiviekstes pag.	94949,16	75959,33	18989,83	0,00

9	Talsu rajona padome	Kareivju iela 7, Talsi, LV-3201	Alternatīvo sociālās rehabilitācijas pakalpojumu attīstība Talsu rajona pansionātā „Lauciene”	Laucienes pagasts	100379,17	80303,33	10037,92	10037,92
10	Ventspils pilsētas domes Sociālās aprūpes pārvalde	Raiņa iela 10, Ventspils, LV-3601	Rehabilitācijas centra izveide sievietēm, kuras cietušas no vardarbības, Ventspilī	Ventspils	72635,00	58108,00	7263,50	7263,50
11	Cēsu pilsētas dome	Raunas iela 4, Cēsis, LV-4100	Dienas centra pensijas vecuma personām, kas dzīvo ģimenēs, paplašināšana un rehabilitācijas centra bērniem ar funkcionālās attīstības traucējumiem izveidošana Cēsīs	Cēsis	156250,00	125000,00	15625,00	15625,00
12	Saldus rajona padome	Avotu iela 12, Saldus, LV-3800	Sociālās rehabilitācijas pakalpojumu pilnveidošana Saldus Dienas aprūpes centrā personām ar garīga rakstura traucējumiem	Saldus pilsēta	40109,00	32088,00	1604,00	6417,00
13	Rēzeknes pilsētas domes Sociālās aprūpes pārvaldes pensionāru dienas centrs	Atbrīvošanas aleja 93, Rēzekne, LV-4600	Specializētās darbnīcas personām ar intelektuālā un fiziskā rakstura attīstības traucējumiem	Rēzekne	28913,07	23130,45	2891,31	2891,31
14	Kuldīgas pilsētas dome	Baznīcas iela 1, Kuldīga, LV-3301	Dienas centra izveide cilvēkiem ar invaliditāti	Kuldīga	66920,70	53536,56	6692,07	6692,07
15	Rīgas Zemgales priekšpilsētas Sociālais dienests	E. Smiļģa iela 46, Rīga, LV-1002	Dienas aprūpes centra pensijas vecuma personām ar demenci izveide Rīgā	Rīga	81724,00	65379,20	8172,40	8172,40
16	SIA "Buts"	Lāčplēša iela 125, Rīga, LV-1003	Nepieciešamās infrastruktūras izveide Vidze-mes reģiona invalīdu mācību centra un Valkas pilsētas invalīdu dienas centra atvēršanai	Valka	111673,75	89339,00	22334,75	0,00
Kopā					1476045,19	1180836,75	188298,53	106909,91

3. PIELIKUMS

ESF grantu shēma VPD apakšaktivitāte 3.3.5.1. „Profesionālās rehabilitācijas programmu attīstība un ieviešana”

Nr	Projekta pieteicējs	Projekta pieteicēja juridiskā adrese	Projekta nosaukums	Projekta īstenošanas faktiskā vieta	Sabiedriskais finansējums kopā, LVL	ESF finansējums, LVL	Valsts budžeta līdzekļi, LVL
1	Valsts aģentūra "Sociālās Integrācijas centrs"	Dubultu prospekts 71, Jūrmala, Latvija, LV-2015	Izglītības programmas "Automātika, datortehnika un tīkli" aktualizācija un mācību metodisko materiālu izstrāde, iegūstamā kvalifikācija - Programmējamās automātikas mehāniķis	Jūrmala	156 259,00	125 007,20	31 251,80
2	Valsts aģentūra "Sociālās Integrācijas centrs"	Dubultu prospekts 71, Jūrmala, Latvija, LV-2015	Atbalsta punktu izveide profesionālās rehabilitācijas pasākumu nodrošināšanai invalīdiem Latvijā	Jūrmala, Latvija	475 645,14	380 516,11	95 129,03
3	Jelgavas reģionālais Pieaugušo izglītības centrs	Svētes iela 33, Jelgava, Latvija, LV-3001	Profesionālās izglītības pieejamības uzlabošana invalīdiem Zemgales reģionā	Jelgava	325 010,47	260 008,38	65 002,09
4	SIA "BUTS"	Lāčplēša iela 125, Rīga, Latvija, LV-1003	Jaunu profesionālās izglītības programmu un e-apmācības programmu izveide invalīdiem un to īstenošana reģionos un Rīgā	Rīga, Rēzekne, Talsi, Cēsis	408 157,57	326 526,06	81 631,51
5	SIA Sociālā darba un sociālās pedagoģijas augstskola "Attīstība"	Ieroču iela 1, Rīga, LV-1013	Pirmā līmeņa profesionālās augstākās izglītības studiju programmas „Sociālā rehabilitācija” pilnveide un realizācija cilvēkiem ar redzes traucējumiem izmantojot modernās informācijas un komunikācijas tehnoloģijas	Rīga, Latvija	103 212,26	82 569,81	20 642,45
6	Valsts aģentūra "Sociālās integrācijas centrs"	Dubultu prospekts 71, Jūrmala, LV-2015	Komerczinību tālmācības izglītības programmu izveide un ieviešana invalīdiem, izmantojot modernās informācijas tehnoloģijas	Jūrmala	336 516,41	269 213,13	67 303,28
7	Valsts aģentūra "Sociālās integrācijas centrs"	Dubultu prospekts 71, Jūrmala, LV-2015	Invalīdu profesionālās piemērotības noteikšanas pilnveidošana, izveidojot cilvēka funkcionālo spēju izvērtēšanas kabinetus	Jūrmala	150 781,70	120 625,36	30 156,34

8	Valsts aģentūra "Sociālās integrācijas centrs"	Dubultu prospekts 71, Jūrmala, LV-2015	Studiju programmas "Viesnīcu servisa vadība" izstrādāšana un ieviešana	Jūrmala	254 645,00	203 716,00	50 929,00
9	Valsts aģentūra "Sociālās integrācijas centrs"	Dubultu prospekts 71, Jūrmala, LV-2015	Profesionālās pilnveides izglītības programmas „Datorzinības – datormācība personām ar īpašām vajadzībām – invalīdiem” adaptēšana tālmācībā un ieviešana	Zante	70 560,00	56 448,00	14 112,00
10	Valsts aģentūra "Sociālās integrācijas centrs"	Dubultu prospekts 71, Jūrmala, LV-2015	Izglītības programmas „Sekretariāta un biroja darbs” pilnveide invalīdiem, izmantojot modernās informācijas un komunikācijas tehnoloģijas	Jūrmala	84 740,00	67 792,00	16 948,00
11	Cīravas arodvidusskola	Cīrava, Liepājas rajons, LV - 3453	Invalīdu profesionālā rehabilitācija un apmācība Cīravas arodvidusskolā	Cīravas pagasts	428 436,00	342 748,80	85 687,20
12	SIA "Latvijas neatkarīgā inspekcija"	Gogoļa iela 23, Rīga, LV-1050	Profesionālās izglītības programmu izstrāde un ieviešana vienlaikus ar sociālās rehabilitācijas pakalpojumu sniegšanu personām ar invaliditāti	Rīga, Talsi	282 648,27	226 118,62	56 529,65
13	Valsts aģentūra "Sociālās integrācijas centrs"	Dubultu prospekts 71, Jūrmala, LV-2015	Profesionālās izglītības ieguves formu pilnveide invalīdiem, izmantojot modernās informācijas un komunikācijas tehnoloģijas, pirmā līmeņa augstākās profesionālās izglītības uzņēmējdarbības programmās	Jūrmala, Rīga	258 909,00	207 127,20	51 781,80
14	SIA "BUTS"	Lāčplēša iela 125, Rīga, LV-1003	Jaunu profesionālās izglītības programmu un tālmācības programmu izveide invalīdiem un to īstenošana reģionos	Rīgas, Daugavpils, Krāslavas, Liepājas rajoni	406 662,55	325 330,04	81 332,51
Kopā					3 742 183,37	2 993 746,71	748 436,66

Aptauja

Labdien, esmu Latvijas Universitātes Pedagoģijas un psiholoģijas fakultātes Izglītības vadības profesionālās maģistra studiju programmas students Juris Leškovičs. Sava maģistra darba „Cilvēku ar speciālām vajadzībām integrēšana sociālajā vidē” ietvaros veicu Sociālās integrācijas valsts aģentūras audzēkņu un studentu aptauju, tāpēc lūdzu Jūs aizpildīt šo anketu.

Aptauja paredzēta tiem, kas apgūst kādu no mācību vai studiju programmām Sociālās integrācijas valsts aģentūras Koledžā vai Jūrmalas profesionālajā vidusskolā par valsts budžeta līdzekļiem.

Šis aptaujas mērķis ir noskaidrot Jūsu viedokli par profesionālo piemērotību un studiju efektivitāti. Aptauja ir anonīma un tās dati tiks izmantoti tikai apkopotā veidā.

Izvēlēto atbildes variantu lūdzu atzīmēt ar krustiņu (X) vai ierakstīt Jūsu atbildi kur tas ir iespējams.

1. Lūdzu sniedziet vispārīgas ziņas par sevi:

1.1. Dzimums:

- Sieviete
 Vīrietis

1.2. Vecums:

- līdz 17 31 – 40
 18 – 24 41 – 50
 25 – 30 51 un vairāk

1.3. Kāda ir Jūsu iepriekšējā iegūtā izglītība?

- Pamatskolas izglītība
 Arodizglītība bez vidējās
 Vispārējā vidējā izglītība
 Vidējā arodizglītība
 Augstākā izglītība
 Augstākā profesionālā izglītība

1.4. Novads, pilsēta, ciems kurā dzīvojat?

- Vidzeme, _____
 Zemgale, _____
 Latgale, _____
 Kurzeme, _____
 Rīga, Rīgas rajons, Jūrmala _____

1.5. Jums noteiktā invaliditātes grupa?

- I
 II
 III
 Pašreiz nav grupas

1.6. Jūsu invaliditātes iemesls?

(Lūdzu atzīmējiet visus atbilstošos atbilžu variantus)

- redzes traucējumi
 dzirdes traucējumi
 kustību traucējumi
 citi traucējumi

1.7. Kurā izglītības iestādē Jūs šobrīd iegūstat izglītību un kādā mācību/studiju programmā?

(Lūdzu atzīmējiet vienu no izglītības iestādēm un vienu studiju/mācību programmu)

- Jūrmalas profesionālajā vidusskolā
- Grāmatvedība
 - Komerczinības
 - Datorsistēmas
 - Datoru lietošana
 - Elektrotehnika un elektronika
 - Sekretariāta un biroja darbs
 - Ēdināšanas serviss (pavārs)
 - Ēdināšanas serviss (pavāra palīgs)
 - Viesnīcu serviss

- Koledža

- Grāmatvedība un nodokļi
- Mārketings un tirdzniecība
- Cilvēku resursu vadība
- Lietišķo sistēmu programmatūra
- Informācijas tehnoloģijas
- Viesnīcu servisa vadība

1.8. Cik ilgi Jūs jau iegūstat izglītību Sociālās integrācijas valsts aģentūrā?

(Lūdzu atzīmējiet tikai vienu atbilžu variantu)

- Pirmo gadu Otro gadu Trešo gadu Ceturto gadu

2. Kā Jūs uzzinājāt par profesionālās izglītības iegūšanas iespējām Sociālās integrācijas valsts aģentūrā?

(Lūdzu atzīmējiet visus atbilstošos atbilžu variantus)

- No masu medijiem (TV, radio, preses)
 No interneta resursiem
 No sociālā darbinieka
 No radiem vai draugiem
 Cits variants, lūdzu precizējiet _____

3. Vai profesionālās piemērotības un darba izmēģinājumu rezultāti sakrīt ar Jūsu vēlmēm apgūt kādu no mācību/studiju programmām?

(Lūdzu, atzīmējiet tikai vienu atbilžu variantu)

- Pilnībā sakrīt
 Sakrīt
 Nesakrīt
 Pilnībā nesakrīt

4. Cik lielā mērā Jūs esat apmierināts ar profesionālās piemērotības noteikšanas un darbu izmēģinājumu procesu šādās kategorijās?

(Lūdzu, atzīmējiet tikai vienu atbilžu variantu katrā rindīnā)

	Lielā mērā	Vidēji	Maz	Nemaz
Profesionālās piemērotības noteikšanas process	<input type="checkbox"/>	<input type="checkbox"/>	<input type="checkbox"/>	<input type="checkbox"/>
Ēdināšana	<input type="checkbox"/>	<input type="checkbox"/>	<input type="checkbox"/>	<input type="checkbox"/>
Dienesta viesnīca	<input type="checkbox"/>	<input type="checkbox"/>	<input type="checkbox"/>	<input type="checkbox"/>
Speciālistu sniegtās konsultācijas	<input type="checkbox"/>	<input type="checkbox"/>	<input type="checkbox"/>	<input type="checkbox"/>
Cits variants, lūdzu precizējiet	<input type="checkbox"/>	<input type="checkbox"/>	<input type="checkbox"/>	<input type="checkbox"/>

5. Kādu sociālo un medicīnisko palīdzību Jūs saņemat mācību/studiju laikā?

(Lūdzu, atzīmējiet tikai vienu atbilžu variantu)

- Nekādu
 Medicīnisko palīdzību
 Sociālo palīdzību (ergoterapija, fizioterapija)
 Psiholoģisko palīdzību

6. Cik lielā mērā Jūs esat apmierināts ar mācību/studiju procesu Sociālās integrācijas valsts aģentūrā šādās kategorijās?

(Lūdzu, atzīmējiet tikai vienu atbilžu variantu katrā rindiņā)

	Lielā mērā	Vidēji	Maz	Nemaz
Studiju/mācību telpas	<input type="checkbox"/>	<input type="checkbox"/>	<input type="checkbox"/>	<input type="checkbox"/>
Studiju/mācību materiālā bāze	<input type="checkbox"/>	<input type="checkbox"/>	<input type="checkbox"/>	<input type="checkbox"/>
Pedagogu sagatavotība	<input type="checkbox"/>	<input type="checkbox"/>	<input type="checkbox"/>	<input type="checkbox"/>
Studiju/mācību process	<input type="checkbox"/>	<input type="checkbox"/>	<input type="checkbox"/>	<input type="checkbox"/>
Dienesta viesnīca	<input type="checkbox"/>	<input type="checkbox"/>	<input type="checkbox"/>	<input type="checkbox"/>
Ēdināšana	<input type="checkbox"/>	<input type="checkbox"/>	<input type="checkbox"/>	<input type="checkbox"/>
Bibliotēkas pieejamība	<input type="checkbox"/>	<input type="checkbox"/>	<input type="checkbox"/>	<input type="checkbox"/>
Interneta pakalpojumu pieejamību	<input type="checkbox"/>	<input type="checkbox"/>	<input type="checkbox"/>	<input type="checkbox"/>
Cits variants, lūdzu precizējiet	<input type="checkbox"/>	<input type="checkbox"/>	<input type="checkbox"/>	<input type="checkbox"/>

7. Cik lielā mērā minētie apstākļi Jūs kavē pilnīgi iekļauties sociālajos procesos?

(Lūdzu, atzīmējiet tikai vienu atbilžu variantu katrā rindiņā)

	Lielā mērā	Vidēji	Maz	Nemaz
Izglītības līmenis	<input type="checkbox"/>	<input type="checkbox"/>	<input type="checkbox"/>	<input type="checkbox"/>
Apkārteja vide	<input type="checkbox"/>	<input type="checkbox"/>	<input type="checkbox"/>	<input type="checkbox"/>
Cilvēku stereotipi	<input type="checkbox"/>	<input type="checkbox"/>	<input type="checkbox"/>	<input type="checkbox"/>
Finansu līdzekļu trūkums	<input type="checkbox"/>	<input type="checkbox"/>	<input type="checkbox"/>	<input type="checkbox"/>
Cits variants, lūdzu precizējiet	<input type="checkbox"/>	<input type="checkbox"/>	<input type="checkbox"/>	<input type="checkbox"/>

8. Ar ko Jūs nodarbojāties pirms mācībām/studijām Sociālās integrācijas valsts aģentūrā?

(Lūdzu, atzīmējiet tikai vienu atbilžu variantu)

- Mācījos/studēju
 Strādāju
 Mācījos/studēju un strādāju
 Nenodarbojos ne ar ko
 Cits variants, lūdzu precizējiet _____

9. Kā Jūs vērtējat savas iespējas darba tirgū pēc profesionālās izglītības iegūšanas?

(Lūdzu, atzīmējiet tikai vienu atbilžu variantu)

	Pilnīgi Pārlicināts	Pietiekami pārlicināts	Ne sevišķi pārlicināts	Neesmu pārlicināts
Būšu labi sagatavots darba tirgum	<input type="checkbox"/>	<input type="checkbox"/>	<input type="checkbox"/>	<input type="checkbox"/>

10. Ar ko Jūs plānojat nodarboties pēc mācībām studijām Sociālās integrācijas valsts aģentūrā?

(Lūdzu, atzīmējiet tikai vienu atbilžu variantu)

- Turpināšu iegūt izglītību
- Strādāšu
- Turpināšu iegūt izglītību un strādāšu
- Neesmu par to domājis
- Nedarīšu neko
- Cits variants, lūdzu precizējiet _____

Paldies par atsaucību!

Sociālās integrācijas valsts aģentūras realizēto projektu saraksts

1. ESF (SPP) "Invalīdu profesionālās piemērotības noteikšanas pilnveidošana, izveidojot cilvēka funkcionālo spēju izvērtēšanas kabinetus"
2. ESF (SPP) "Profesionālās pilnveides izglītības programmas „Datorzinības – datormācība personām ar īpašām vajadzībām - invalīdiem” adaptēšana tālmācībā un ieviešana”
3. ESF (SPP) "Atbalsta punktu izveide profesionālās rehabilitācijas pasākumu nodrošināšanai invalīdiem Latvijā”
4. ESF (SPP) "Izglītības programmas „Sekretariāta un biroja darbs” pilnveide invalīdiem, izmantojot modernās informācijas un komunikācijas tehnoloģijas”
5. ESF (SPP) "Komerccinību tālmācības izglītības programmu izveide un ieviešana invalīdiem, izmantojot modernās informācijas un komunikācijas tehnoloģijas”
6. ESF (SPP) "Studiju programmas „Viesnīcu servisa vadība” izstrādāšana un ieviešana”
7. ESF (SPP) "Profesionālās izglītības ieguves formu pilnveide invalīdiem, izmantojot modernās informācijas un komunikācijas tehnoloģijas, pirmā līmeņa augstākās profesionālās izglītības uzņēmējdarbības programmās”
8. ESF (SPP) "Izglītības programmas Elektronika un automātika aktualizācija un mācību metodisko materiālu izstrāde. Iegūstamā kvalifikācija Programmējamās automātikas mehānikis”
9. ESF (SIF) "Sociālās rehabilitācijas programmas izstrāde un nodrošināšana SIC paralēli profesionālajai rehabilitācijai"
10. ESF (SIF) "Invalīdu ar garīga rakstura traucējumiem atbalstītā darba un sociālās integrācijas veicināšana”
11. ESF (SIF) "Apdrukas servisa apjoma paplašināšana un pielāgošana SIC Dienas centrā kā jauna iespēja cilvēku ar garīga rakstura traucējumiem atvērtā darba tirgus tuvināšanai”
12. ESF (SIF) "Čaklās rokas”
13. ESF (SIF) Invalīdu mobilitātes un patstāvīgu dzīves iemaņu veicināšana
14. ESF (SIF) Invalīdu integrācija sabiedrībā un darba tirgū caur fizisko spēju saglabāšanu un uzlabošanu
15. ESF (VIAA) "Pedagogu profesionālās pilnveides programmas „Profesionālās izglītības pedagogu, kuri strādā ar jauniešiem ar speciālām vajadzībām, profesionālā pilnveide” satura un metodiskā materiāla izstrāde un mācību materiālās bāzes nodrošināšana”
16. ESF (VIAA) "Izglītības programmas „Surdotulks” izstrādāšana un ieviešana Sociālās integrācijas centrā"

17. ESF (VIAA) Uz nākotnes perspektīvām karjeras izvēlē orientēta konsultācijas centra izveide Sociālās integrācijas centrā
18. ESF (VIAA) Profesionālās orientācijas un karjeras plānošanas pasākumu attīstība Sociālās integrācijas centrā
19. ERAF Sociālās infrastruktūras attīstība invalīdu darbaspēju un profesionālo iemaņu attīstībai
20. ES Leonardo da Vinci programmas pilotprojekts "PSYCHO RESCUE"
21. ES Leonardo da Vinci programmas starptautiskais informācijas apmaiņas tīklu projekts "ReDis Info"
22. ES Leonardo da Vinci programmas pilotprojekts "Quali Coach 50+"
23. ES Leonardo da Vinci programmas Decentralizētās Mobilitātes projekts "Profesionālajā rehabilitācijā pielietojamo metožu dažādība un daudzveidība"
24. ES SOCRATES apakšprogrammas GRUNDTVIG sadarbības projekts "EVA"
25. Profesionālā rehabilitācija "Profesionālā rehabilitācija. Nākotnes iespējas un paredzamie šķēršļi pārejā no skolas uz darbu"
26. ES Joint Action programmas pilotprojekts "HOPEDY"
27. ES SOCRATES programmas projekts "ADIS – pieaugušo invalīdu integrācija darba tirgū ar tālmācības studiju palīdzību"
28. ES Leonardo da Vinci programmas projekts "Jauniešu - invalīdu socializācija un profesionālā rehabilitācija"
29. ES Leonardo da Vinci programmas projekts "Informāciju tehnoloģiju pielietošana jauniešu - invalīdu profesionālajā apmācībā"
30. ES Leonardo da Vinci programmas projekts "Invalīdu apmācība un iesaistīšana darba tirgū"
31. ES Leonardo da Vinci programmas projekts "Angļu valodas apmācība, lai optimizētu studentu – invalīdu integrāciju darba tirgū"
32. ES Leonardo da Vinci programmas projekts "Informāciju tehnoloģiju apmācība invalīdiem"
33. ES Leonardo da Vinci programmas projekts "Nedzirdīgu invalīdu apmācība un iesaistīšana darba tirgū"
34. ES Leonardo da Vinci programmas projekts "Invalīdu apmācība darbam, dzīvei un viņu socializācija"
35. ES Leonardo da Vinci programmas projekts "Inovācijas profesionālajā rehabilitācijā"

Dokumentārā lapa

Maģistra darbs „Cilvēku ar speciālām vajadzībām integrēšana sociālajā vidē” izstrādāts LU Pedagoģijas un psiholoģijas fakultātē.

Ar savu parakstu apliecinu, ka pētījums veikts patstāvīgi, izmantoti tikai tajā norādītie informācijas avoti un iesniegtā darba elektroniskā kopija atbilst izdrukai.

Autors: Juris Leškovičs

_____ (paraksts, datums)

Rekomendēju darbu aizstāvēšanai

Vadītājs: profesors Andrejs Geske

_____ (paraksts, datums).

Recenzents: _____

Darbs iesniegts Izglītības zinātņu nodaļā

..... (datums)

Komisijas sekretāre: Rita Kiseļova

_____ (paraksts)

Darbs aizstāvēts maģistra gala pārbaudījuma komisijas sēdē

2008. gada prot. Nr., vērtējums

Komisijas sekretāre: Rita Kiseļova

_____ (paraksts)