

LATVIJAS UNIVERSITĀTE
ĢEOGRĀFIJAS UN ZEMES ZINĀTŅU FAKULTĀTE
ĢEOGRĀFIJAS NODAĻA

**PILSĒTAS UN LAUKU MIJIEDARBĪBAS ZONAS PROCESI UN
PARĀDĪBAS: PIERĪGAS PIEMĒRS**

Bakalaura darbs

Autore: Ivita Ģērmane

Stud. apl. Ig06049

Darba vadītāja: asistente Laila Kūle

RĪGA 2010

ANOTĀCIJA

Bakalaura darbā aprakstīts un analizēts pilsētas-lauku mijiedarbības jēdziens un koncepts, tā definēšanas un pētīšanas metodika ārvalstīs un nozarē veiktie pētījumi Latvijas teritorijā, detalizētāk aprakstot Pierīgas reģionu un tam raksturīgās plūsmas.

Gan pasaulē, gan Latvijā pilsētas-lauku savstarpējā mijiedarbība kā koncepts pētīts salīdzinoši maz, parasti uzmanību koncentrējot vai nu uz lauku teritoriju attīstības veicināšanu vai pilsētas izplešanās procesu ierobežošanu un tās dominanci reģionā. Koncepta duālās dabas dēļ pētnieki īpaši pēdējā laikā sākuši uzsvērt mijiedarbības un tai raksturīgo plūsmu nozīmīgumu abu iesaistīto pušu sabalansētas attīstības veidošanā.

Atslēgvārdi: pilsētas – lauku mijiedarbības zona, definēšanas jautājums, plūsmas, migrācija, Pierīga

ANNOTATION

This Bachelor Paper(BA) describes and analyzes definition and concept of urban-rural relationships, research methods used in scientific papers both in Latvia and other countries, going into details about the Pieriga`s Region, describing it and its flows that are characteristic specifically to this region.

Both in the world and especially in Latvia urban-rural relationships, viewed as a concept, has been studied rather poorly usually concentrating researchers attention on either rural development promotion or the limitation of suburbanization and urban dominance. Due to the duality of the concept, especially in the last years researchers have started to emphasize these relationships and peculiar flows that are essential for integrated development on both involved sides.

Keywords: urban-rural relationship zone, definition issue, flows, migration, Pieriga.

SATURS:

ANOTĀCIJA.....	2
ANNOTATION.....	3
APZĪMĒJUMI UN SAĪSINĀJUMU SARAKSTS	5
IEVADS	6
IZMANTOTIE MATERIĀLI UN METODEDES	8
1. PILSĒTAS- LAUKU MIJIEDARBĪBAS ZONA- LITERATŪRAS APSKATS.....	9
1.2. Konceptuālās izpratnes pamatelements- definīcija	9
1.3 Urbāno- rurālo mijiedarbību klasifikācija	12
2. IEPRIEKŠĒJO PĒTĪJUMU APSKATS UN APKOPOJUMS LATVIJĀ	15
2.1. Pētījums „Latvijas pilsētu un lauku teritoriju mijiedarbības izvērtējums”	15
2.2. Citi pētījumi un dokumentācija, kas attiecināma uz pilsētu-lauku mijiedarbības izpēti	17
3. PROCESI UN PARĀDĪBAS RĪGAS PILSĒTAS UN LAUKU MIJIEDARBĪBAS ZONĀ UN ATSEVIŠĶU PROCESU PADZIĻINĀTA ANALĪZE	20
3.1 Izvēlēto etalonteritoriju īss raksturojums	20
3.1.2 Stopiņu novads.....	20
3.1.2 Mārupes novads	22
3.2 Izvēlētie procesi un parādības padziļinātai analīzei Rīgas pilsētas un lauku mijiedarbības zonā	24
3.3 Migrācija: tās galvenie ceļi un īpatnības	25
3.3.1. Migrācija kā pilsētu-lauku mijiedarbības plūsmas veids	25
3.3.2 Cilvēku plūsmas.....	25
3.3.3 Transporta infrastruktūra kā plūsmas regulējošs faktors	29
3.3.4 Nemateriālās plūsmas: kultūra un sociālā telpa	30
SECINĀJUMI	33
IZMANTOTĀ LITERATŪRA UN AVOTI.....	35
PIELIKUMI.....	37

APZĪMĒJUMI UN SAĪSINĀJUMU SARAKSTS

CORINE- Coordination of Information on the Environment

ESPON- European Spatial Planning Observation

FUA- Functional Urban Areas

LVĢMA- Latvijas Vides, ģeoloģijas un meteoroloģijas aģentūra

MEGA- Metropolitan European Growth Areas

NUTS3- Nomenclature of Territorial Units for Statistics

SIA- Sabiedrība ar ierobežotu atbildību

SPESP- Study Programme on European Spatial Planning

VAS- Valsts akciju sabiedrība

VIDM- Latvijas Republikas Vides ministrija

IEVADS

Parasti ģeogrāfiskās studijas savos pētījumos tiek koncentrētas vai nu uz lauku vai uz pilsētvides izpēti un tur esošo likumsakarību aprakstīšanu. Tomēr nepamatoti maz uzmanības tiek pievērsts teritorijai, kas abām augstākminētajām ir kopīga- lauku un pilsētas mijiedarbības zonai, kas bieži vien spēlē svarīgu lomu gan preču un kapitāla migrācijā, gan cilvēkresursu un tam pakārtoto biznesu un uzņēmumu izaugsmē, kā arī lauku un pilsētu izmaiņās un attīstībā kopumā.

Šis bakalaura darbs un tajā apkopotā informācija var kalpot kā informatīvi apkopojošais materiāls pilsētas-lauku mijiedarbības zonas pētījumu sfērā, aptverot literatūrā pieejamo informāciju un pieredzi par pētījumiem citās valstīs, procesus un parādības, kuri raksturo šo zonu, praktiski pētot un aprakstot tieši Pierīgas teritoriju un tajā novērojamo, izvērtējot par izvēlētajām plūsmām pieejamo informāciju un iespēju sākotnēji izvēlētas nozares pētīt padziļināti.

Šāda teritorijas izpēte ļautu labāk plānot Pierīgas teritorijas pielietojumu nākotnē, balstoties uz dažāda līmeņa pētījumiem, kuros ņemtas vērā gan migrācijas tendences, lielākie migrācijas ceļi, gan kultūras un cita veida plūsmas, kuras šķērso robežas.

Bakalaura darbā izvirzītais mērķis ir izpētīt un izvērtēt pilsētas- lauku mijiedarbības procesus un to izvērtēšanas paņēmienus un, padziļināti pievērsties Pierīgas teritorijām, aprakstīt, kādi procesi un parādības tai raksturīgas, kā tas ietekmē abas iesaistītās iekļaujošās zonas.

Lai veiksmīgi izpētītu mijiedarbību procesus un sasniegtu bakalaura darbā izvirzīto mērķi, tika izvirzīti vairāki uzdevumi, no kuriem galvenie ir:

- apskatīt līdz šim ārvalstīs veiktos pētījumus par pilsētu-lauku mijiedarbības zonu un tajā notiekošajiem procesiem;
- apskatīt līdz šim Latvijā veiktos pētījumus pilsētu-lauku mijiedarbības zonas padziļinātā izpētē, kā arī dokumentāciju, kas varētu palīdzēt izpētīt šo zonu no dažādiem aspektiem;
- izvērtēt Rīgas pilsētas-lauku mijiedarbības izpausmes, to pieejamību padziļinātai izpētei;
- izvērtēt Rīgas pilsētas un lauku mijiedarbības zonu un padziļināti izpētīt izvēlētos novadus un izvēlētas plūsmas;
- veikt padziļinātai izpētei nepieciešamo informācijas apkopšanu, izmantojot jau iepriekš veiktus pētījumus un pašrocīgi veiktas intervijas;

- apsekot izvēlētās etalonteritorijas, gūstot vispārīgu priekšstatu par procesu norises vietām.

Bakalaura darba pamatdaļa sastāv no trīs nodaļām ar tām piederošajām apakšnodaļām, kurās sīkāk aprakstīti ar pamatnodaļu tēmām saistītie jautājumi un aktualitātes. Šajās nodaļās apkopota informācija par pilsētu-lauku mijiedarbības zonas definēšanas problēmām un pētījumu metodiku ārvalstīs, kā arī šajā nozarē jau veiktajiem pētījumiem Latvijas teritorijā. Pēdējā nodaļā sīkāk apskatītas autores izvēlētās plūsmas divos Rīgas pilsētas teritorijai pieguļošajos novados- Stopiņos un Mārupē. Darbā atrodami deviņi attēli un četras tabulas, kas palīdz labāk izprast un uztvert pētījuma kontekstu. Darba pielikumā atrodamas autores veiktās intervijas ar izvēlētās nozares speciālistiem.

IZMANTOTIE MATERIĀLI UN METODES

Lai sasniegtu bakalaura darbā izvirzīto mērķi, tika izmantoti dažādi literatūras avoti, kā arī dažādas pētījuma metodes. Visa darba pamatā tika izmantota analītiskā metode, izvēloties no pieejamo pētījuma klāsta tos, kuros aprakstītā situācija skaidri atainotu pētījuma būtību, tādējādi radot labāku izpratni par pilsētas-lauku mijiedarbības konceptu, kā arī pētījumus, kuru teritorijas vai pētāmās problēmas būtu svarīgas Latvijas teritorijai. Teorētiskās daļas izstrāde tika galvenokārt balstīta uz Eiropas Savienības lietišķās zinātnes lielmēroga projektiem, piemēram, ESPON 1.1.2 un INTERact, kuri aptver visu Eiropas teritoriju, sniedzot pārskatveida informāciju un padziļinātāku pētījumu rezultātus, kur tie veikti specifiska reģiona vai valsts līmenī. Svarīgi literatūras avoti ir raksti zinātniskajos žurnālos, kuri sniedza informāciju par citu valstu pieredzi, pētot pilsētas-lauku mijiedarbības zonu un tajā norisošos procesus- gan trešās pasaules attīstīto valstu atšķirīgās situācijas un pieredze, gan specifisku sfēru aprakstoši materiāli, kuri izmantoti darba tapšanā, sniedza aktuālu informāciju tā tapšanā.

Tā kā šī tēma Latvijā nav plaši aprakstīta, bakalaura darba teorētisko daļu, kurā apskatīts tieši Latvijā paveiktais, nācās balstīt uz dažiem iepriekš veiktiem pētījumiem, piemēram, „Darbaspēka ģeogrāfiskā mobilitāte” un „Latvijas pilsētu un lauku teritoriju mijiedarbības izvērtējums”, kā arī ar tēmu tieši nesaistītu teritorijas attīstības materiālu, piemēram, Pierīgas atkritumu apsaimniekošanas plānu un Rīgas teritorijas plānojumu 2006.-2018. gadam, kas ļāva gūt plašāku priekšstatu par pilsētu-lauku plūsmu virzieniem un specifiku pētāmajā reģionā.

Sākotnēji izvēloties nozares jeb plūsmas, kuras pētīt padziļināti, šī izvēle tika balstīta uz loģiku un samērības principu, tomēr sākot veidot pētījuma trešo daļu, kurā padziļināti aprakstītas izvēlētās plūsmas mijiedarbības zonā, nācās saskarties ar vajadzīgo avotu nepieejamību vai neesamību, kuru dēļ sākotnēji izveidotais plāns tika modificēts. Lai veiktu autores pašrocīgi izvēlētās plūsmu padziļinātu izpēti, tika izmantotas iepriekš izvēlēto etalonteritoriju- Stopiņu un Mārupes novadu domes veidotie Teritorijas izmantošanas plāni un Attīstības programmas, kā arī autores pašrocīgi veiktās intervijas ar izvēlētās nozares speciālistēm- kultūras dzīves veidotājām, tā gūstot labāku priekšstatu par sociāli-sabiedrisko telpu izvēlētajās etalonteritorijas.

Bakalaura darbs un tajā esošās tabulas un grafiki tika veidoti izmantojot „Microsoft Office Word 2003”.

1. PILSĒTAS- LAUKU MIJIEDARBĪBAS ZONA- LITERATŪRAS APSKATS

1.1. Pilsētas-lauku mijiedarbības zonas nozīme attīstībā un tās pētīšana

Pilsētas- lauku mijiedarbības zona kā svarīgs komponents, lai veidotu vispārēju izpratni par tādu ģeogrāfijas mehānismu darbību kā migrācija, preču un informācijas plūsmas, tūrisma perspektīvas un pat iedzīvotāju sociālās aktivitātes un plānotā teritorijas attīstība vienā vai otrā virzienā līdz šim vairumā gadījumu ticis skatīts kā no divām daļām- kā pilsētas vai no laukiem sastāvoša vienība. Pētnieki nepamatoti maz gan ārvalstīs, gan Latvijā pievērsuši uzmanību pilsētas-lauku mijiedarbības zonai kā konceptam (Kūle, 2010) un visbiežāk veiktie pētījumi tiek fokusēti uz kādu konkrētu mijiedarbības veidu (Kūle, 2010). Uz lauku teritorijām visbiežāk attiecina ar migrāciju, mājsaimniecībām, nodarbinātību, kā arī dažādu konfliktu-risinājumu tipa saistītus pētījumus, kamēr ar pilsētas daļu saistās pētījumi par suburbanizācijas procesu, rekreāciju, transporta un preču plūsmām uz un no tās. Konceptuālo pilsētas-lauku pētījumu izpratni raksturo multi-dimensiāla komplicētība, kura aug līdz ar tehnoloģiju attīstību, mijiedarbībām kļūstot arvien daudzveidīgākām un intensīvām, (Dwyer, Childs, 2004; Kūle, 2010) tādējādi pētījumi, kuri jau veikti, vai atrodas izstrādes procesā, nespēj reprezentēt konceptu kopumā, aprakstot tikai kādu no tā veidojošajiem aspektiem.

1.2. Konceptuālās izpratnes pamatelements- definīcija

Pētot pilsētu- lauku mijiedarbības, parasti jāstāpjas ne tikai ar to savstarpējo plaša mēroga interakcionismu, kas apgrūtina konkrētas problēmgrupas izdalīšanu pētījumam, bet arī kopējas klasifikācijas un politiku neesamību. Kā pirmo klasifikācijas problēmu var minēt skaidri atrunātas, unitāras definīcijas- kas ir pilsēta un kas ir lauki- neesamību, kura jau pašos pamatos klasificētu teritorijas, tā viešot lielāku skaidrību tālākiem pētījumiem.

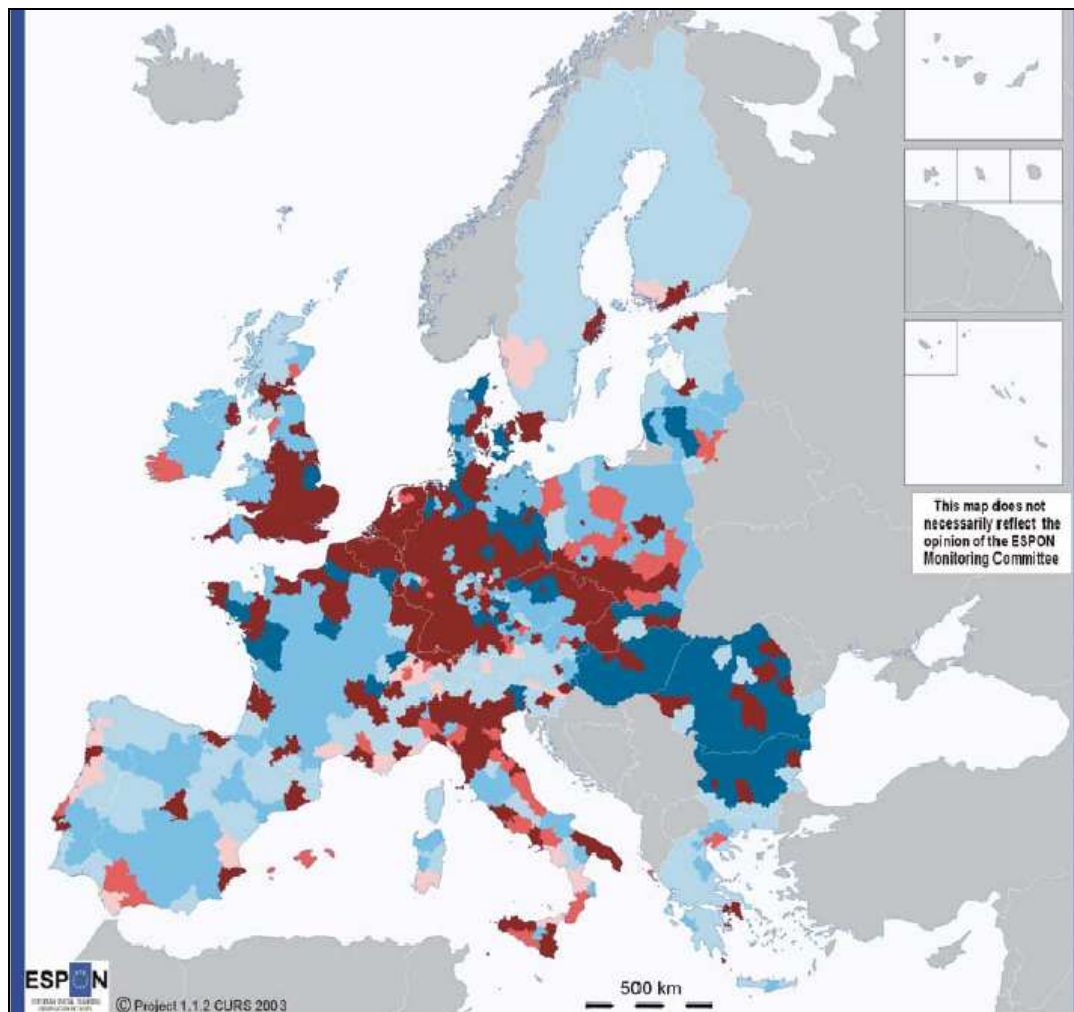
Koncepti- rurālais un urbālais var tikt definēti vairākos veidos, tomēr izveidotajai tipoloģijai vajadzētu skaidri atspoguļot pašnoteiktās robežas un to pamatotību, balstoties uz specifiskajām īpatnībām, kuras ar tās palīdzību tiks izdalītas (Bengs, Schmidt-Thomé, 2006). Teritoriju pētnieki veikuši vairākus mēģinājumus, lai izstrādātu vienotu tipoloģiju un iesaka šo iedalījumu vērtēt vismaz no trīs aspektiem: apdzīvotas vietas lielums, koncentrācija jeb blīvums un pieejamība, katru no šiem aspektiem vērtējot atsevišķi, jo to savietojamība nav iespējama (Coombes, Raybould, 2001; Kūle 2010). Pastāv arī citas tipoloģijas, piemēram, pēc

apdzīvotas vietas statusa, apdzīvojuma sliekšņa, lauksaimnieciskajām un rūpnieciskajām aktivitātēm (Tacoli, 1998), tomēr empīriskie pierādījumi, lai demonstrētu skaidri nodalītas pilsētu un lauku teritorijas, sāk kļūt arvien neprecīzāki un vizuālās robežas, tāpat kā administratīvie statusi- arvien izplūdušāki (Bengs, Schmidt-Thomé, 2006). Tieši izplūdušo robežu dēļ arī tipoloģijas aizvien attīstās un tiek piemērotas pēdējos gados aktuālajiem pētījumiem, kuri tiek balstīti uz divām galvenajām dimensijām- urbānās ietekmes pakāpi un cilvēka intervencijas pakāpi.

Urbānās ietekmes pakāpe šajā lielmēroga pētījumā (Bengs, Schmidt-Thomé, 2006) tiek definēta, balstoties uz nacionālajās klasifikācijās uzrādīto apdzīvojuma blīvumu un vadošā urbānā centra statusu katram Eiropas Savienības statistikas teritoriālo vienību nomenklatūras (*Nomenclature of Territorial Units for Statistics*) trešā līmeņa jeb NUTS3 areālam, šādi iegūstot divas definētās klases- teritorijas ar augstu urbānās ietekmes pakāpi, iekļaujot tajā NUTS3 areālus, kur populācijas blīvums ir augstāks vidējo Eiropas apdzīvojuma blīvumu- 107 cilvēkiem uz km² un/vai urbānos centrus, kuri pēc augstākminētās klasificēšanas sistēmas aprakstīti kā Eiropas metropoļu izaugsmes teritorija (*Metropolitan European Growth Area (MEGA)*), bet pārējās teritorijas tika klasificētas kā zemas urbānās ietekmes pakāpes. Šis pētījums ticis veidots Eiropas dimensijā, balstoties uz katras valsts individuālajām apdzīvojuma blīvuma klasēm un vienu pieņemto Eiropas vidējo rādītāju. Latvijas teritorija tiek atainota Rīgas kā blīvi apdzīvotas galvaspilsētas statusā pret relatīvi mazapdzīvoto pārējo teritoriju, kura variējas pa definētajām klasēm atkarībā no to pieņemtajām robežām.

Tā kā zemes lietojuma veidam principiāli būtu jāatspoguļo gan cilvēka iejaukšanās pakāpi, gan aktuālo zemes lietojuma tipu, cilvēka intervencijas pakāpe tiek noteikta pēc relatīvās attiecības starp trim Eiropas Savienības CORINE zemes seguma datubāzes („*CORINE Land cover*”) klasēm zemes lietojuma veida nodalīšanai; tās ir - 1) mākslīgi veidotās platības, 2) lauksaimniecības platības un 3) pārējās platības un tālāk nodalītas apakšklasēs attiecīgi kā zema, vidēja un augsta cilvēka ietekmes intensitāte. Kā vidējie rādītāji tika pieņemti - mākslīgi veidotajām platībām 3.48% no kopējās teritorijas, attiecīgi lauksaimniecības platībām tas ir 50.36% un pārējām platībām- 46.16%. Lai abas dimensijas savienotu kartogrāfiski atspoguļojamos datus, tika ģenerētas sešas klases, kur savā starpā variējas urbānās ietekmes un cilvēka intervencijas pakāpes no zemas līdz augstai (Bengs, Schmidt-Thomé, 2006). Attēlā 1.1. redzama Eiropas centrālā daļa ar augsti urbanizētu un cilvēka ietekmētu teritoriju, kamēr Ziemeļeiropā ar augstu urbanitāti un cilvēka intervenci izceļas tikai valstu galvaspilsētu teritorijas. Latvijas teritorijā kā augstas urbanitātes un cilvēka intervencē esoša teritorija ir Rīgas statistiskā reģiona teritorija, Vidzemei un Kurzemei

klasificējoties kā zemas urbānās un cilvēka intervencijas teritorijai un Zemgalei un Latgalei kā zemas urbānās un vidējas cilvēka intervencijas teritorijai.



Apzīmējumi

- Augsta urbānā ietekme, augsta cilvēka intervencija*
- Augsta urbānā ietekme, vidēja cilvēka intervencija*
- Augsta urbānā ietekme, zema cilvēka intervencija*
- Zema urbānā ietekme, augsta cilvēka intervencija*
- Zema urbānā ietekme, vidēja cilvēka intervencija*
- Zema urbānā ietekme, zema cilvēka intervencija*

1.1. attēls. Urbānā-rurālā tipoloģija, balstoties uz iedzīvotāju blīvumu, funkcionālā pilsētas teritorijas (FUA) kategorijām un zemes lietojuma veidu (Avots: Bengs, Schmidt-Thomé, 2006)

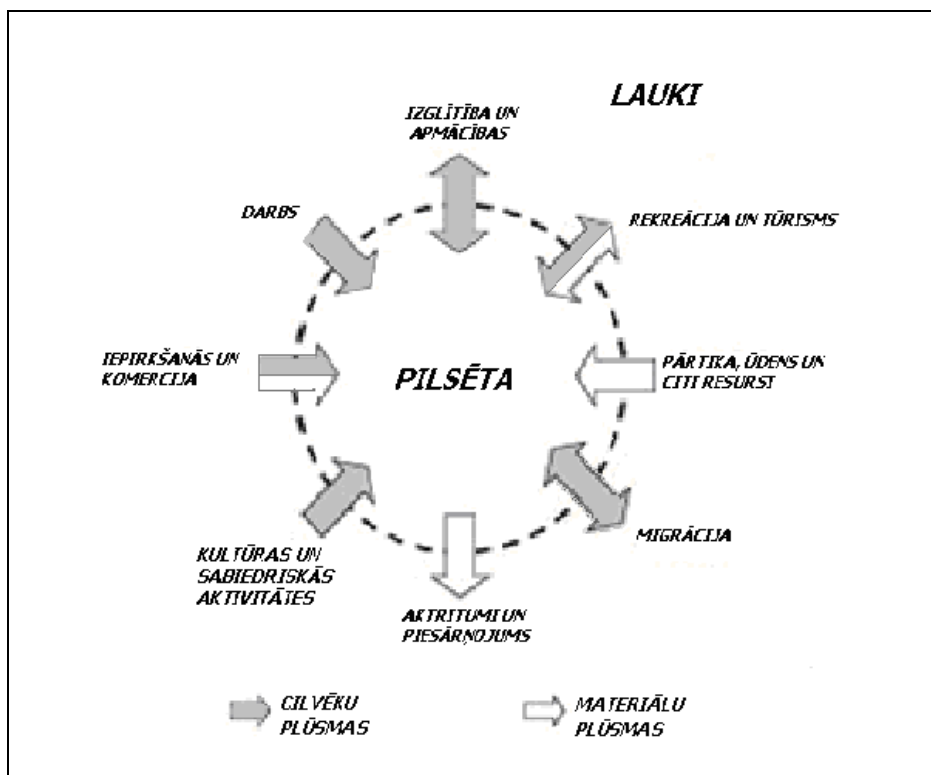
Lai gan ESPON izstrādātā klasifikācija ir pietiekami daudzpusīga un piemērota dažādajām teritorijām Eiropā, joprojām nepastāv vienotu sliekšņu jeb atskaites punktu apdzīvotuma blīvuma un citu kritēriju pielietojumā, kuru katra valsts nosaka pēc saviem

specifiskajiem apstākļiem gan Eiropā, gan ārpus tās. Šīs klasifikācijas pilnīgai izmantošanai šķērslis reizēm ir vienkārši datu neesamība vai to nepieejamība, kas liedz attiecīgās teritorijas objektīvi attēlot kopējā pētījumā.

1.3 Urbāno- rurālo mijiedarbību klasifikācija

Līdzīgi kā klasificējot atsevišķās vienības- pilsētas un laukus, veikti dažādi mēģinājumi sarindot mijiedarbību veidus. Šādas klasifikācijas izstrādājuši vairāki pētnieki, sākot ar Prestonu (Prestons 1975; citēts Kūle, 2010), kurš izdala 5 kategorijas- īstermiņa un ilgtermiņa migrācijas, preču, pakalpojumu un enerģijas plūsmas, finansiālos pārvedumus caur tirdzniecību, nodokļiem, vērtību plūsmas jeb kapitāls un investīcijas un visbeidzot informācijas plūsmas. Tā kā plūsmu kategorizēšana ļoti atkarīga no reģiona, kuram tā tiek piemērota, atšķiras arī to specifika. Piemēram, Nimrods Šitraels Muši (*Nimrod Shitrael Mushi*) savā promocijas darbā par Tanzānijas bijušo galvaspilsētas Dāresalāmas (*Dar-es Salaam*) ietekmes reģiona urbāno- rurālo mijiedarbības zonu un plūsmām tajā (Mushi, 2003) izdala divas lielas kategorijas – 1) nozaru un 2) telpiskās saiknes. Pie telpiskajām saiknēm tiek pieskaitītas lauksaimniecības labumu plūsmas uz pilsētu un sekojoši pilsētā radīto produktu plūsmas uz lauku reģioniem, kā arī attiecīgi cilvēku un informācijas plūsmas. Pie sektorālajām jeb nozaru saiknēm pētnieks ierindo tādas raksturlielumus, kurus savstarpēji saista un ietekmē makroekonomikas pārmaiņas, piemēram, lauksaimniecības nozares uzņēmumi, izvietoti pilsētas teritorijās un rūpniecības vienības lauku teritorijās.

Mijiedarbību plūsmas var klasificēt arī pēc to virziena- vienā vai abos virzienos darbojošās (skat.1.2. attēlu.), piemēram, kulturālās aktivitātes un atkritumu plūsmas darbojas vairāk virzienā no pilsētas uz lauku teritorijām, kamēr rekreācija un tūrisms atrodas savstarpēji vienlīdzīgā mijiedarbībā starp abām teritorijām. Svarīgi uzsvērt arī ne-fizikālo un neredzamo plūsmu esamību, piemēram, informācijas un monetārās plūsmas, kuras izsekot ir grūtāk gan to īpatnību, gan datu aizsardzības dēļ. (INTERact, 2006).



1.2. attēls. Galvenie plūsmu veidi pilsētu- lauku mijiedarbības zonā (Avots: autores uzlabots; INTERact, 2006)

Papildus jau augstākminētajām pilsētu-lauku mijiedarbību klasifikācijām pastāv vēl virkne alternatīvu. Eiropas Telpiskās plānošanas pētījumu programmas (SPESP, 2000; Kūle, 2010) ietvaros mijiedarbības izdalītas kā funkcionālas vienības, galvenokārt skatītas ekonomiskā šķērs griezumā, bet ESPON 1.1.2. projekta ietvaros izšķirtas strukturālās un funkcionālās attiecības, kur pirmās determinē fizikālā vide un tās forma, bet otrās balstās uz komplementaritātes principa. Abas vieno savstarpējā atkarība, kas tās saista politiski, ekonomiski, sociāli un fiziski caur tādiem raksturlielumiem kā dzīvesvieta, nodarbinātība, izglītība, transports, tūrisms un resursi (INTERact, 2006).

1.4 Pilsētu- lauku mijiedarbības zonas pētījumi ārvalstīs

Izvērtējot pieejamos pētījumus, kuri attiecas uz pilsētu-lauku mijiedarbības zonu ne tikai Eiropā, bet arī ārpus tās, autore secina, ka trešās pasaules valstīs aprakstošajos pētījumos prioritātes ir migrācija lauku- pilsētu virzienā, kas vistiešākajā veidā saistās ar labākas iztikas meklējumiem, lai uzturētu ģimeni un mājsaimniecību, sieviešu tiesības (Chant, 1998), un lauksaimniecības- rūpniecības sfēras augošo savstarpējo mijiedarbību un cilvēku kā iesaistīto darbaspēku un aģentu (Belsky; Karaska, 1990). Tomēr, jo augstāk attīstītā valstī tiek veikti pētījumi, jo vairāk tiek likts uzsvars uz sadarbību pilsētu- lauku mijiedarbības ietvaros ar mērķi attīstīt tādas nozares kā tūrismu, rekreāciju, kultūras aktivitātes. Liela daļa attīstīto

valstu galvaspilsētu un lielo pilsētu pētījumi vērsti ne tikai lauku potenciāla celšanā, bet arī suburbanizācijas un pilsētas robežu izplūšanas ierobežošanā. Piemēram, Dānijā mēģina ierobežot pilsētas izplešanos, to norobežojot no lauku reģioniem, tā veicinot lauku autonomu izaugsmi un pašpietiekamību. Līdzīga situācija ir arī Vācijas lielo pilsētu ietverošajās zonās, kuras tiecas veidot kā citu mazāku apdzīvotu vietu centriem pieguļošas, tādējādi ierobežojot jau tā izplūdušo robežu paplašināšanos, bet Lielbritānijā veiktajos pētījumos uzsvars tiek likts uz servisu un mazāku urbāno centru nodrošinājumu, lai šie centri būtu dzīvotspējīgi un spētu iesaistīties kopējā ekonomikā un konkurēt ar lielajām pilsētām (Bengs, Schmidt-Thomé, 2006).

2. IEPRIEKŠĒJO PĒTĪJUMU APSKATS UN APKOPOJUMS LATVIJĀ

Kā jau minēts iepriekš- kā pirms tam, tā arī šobrīd ir ļoti maz aktuālu pētījumu, kur uzmanība būtu pievērsta tieši pilsētu-lauku mijiedarbības un to saišu pētījumiem. Kā vienu no pirmajiem visaptverošajiem liela mēroga darbiem varētu minēt pēc Valsts Reģionālās Attīstības Aģentūras pasūtījuma SIA „Konsorts” veikto pētījumu „Latvijas pilsētu un lauku teritoriju mijiedarbības izvērtējums”. Tā kā pilsētu- lauku mijiedarbība ir tiešā mērā saistīta ar iedzīvotāju mobilitāti, vērā ņemams arī pētījums „Darbaspēka ģeogrāfiskā mobilitāte”, kur, ar Eiropas Savienības līdzfinansējumu veidots pēc Labklājības ministrijas pieprasījuma Latvijas Universitātē, vadot Zaigai Krišjānei (Krišjāne, *et al.*, 2007). Lai pētītu pilsētu-lauku mijiedarbības, noteikti jāņem vērā ne tikai cilvēku plūsmas, bet arī to radīto seku- atkritumu plūsmas īpatnības. Pierīgas reģionālais atkritumu apsaimniekošanas plāns ir viens no galvenajiem dokumentiem, kas kalpo kā izziņas avots un vadlīnijas, lai šīs plūsmas fiksētu (VIDM, 2007). Pārējo plūsmu fiksēšanai pastāv lielāki vai mazāki šķēršļi- šī iemesla dēļ, iespējams, veikts tik maz pētījumu, piemēram, kapitāla plūsmu aprakstīšanai vai uzņēmējdarbības plūsmu īpatnībām pilsētu- lauku mijiedarbības zonā. Tālākajā nodaļā 3.1. aprakstīti arī iemesli autores izvēlētajām plūsmām, kā arī ierobežojumi, ar ko nācies saskarties, vēloties pētīt sākotnēji izvēlētas plūsmas padziļināti.

2.1. Pētījums „Latvijas pilsētu un lauku teritoriju mijiedarbības izvērtējums”

Šajā pētījumā vienkopus atrodama gan teorētiskā informācija par metodiku mijiedarbību definēšanā un aprakstīšanā Eiropā, Eiropas valstu pieredze, gan arī ieteikumi klasifikācijas uzlabošanai, kura sekmētu veiksmīgu politiku ieviešanu. Bez teorētiski-analītiskās daļas pētījumā ir pieejami aktualizēti dati par pilsētu- lauku teritorijām, kuras iedalītas pēc piederības 12 funkcionālajiem tipiem, specifiski Latvijas teritorijai (Kūle, *et al.*, 2009). Pētījuma autori ņēma vērā to, ka vidēji lauku teritorijas Latvijā ir vājāk attīstītas nekā pilsētu teritorijas, kā arī lauku teritorijās, kurās attiecīgi ir mazāks iedzīvotāju skaits, mijiedarbības ar tuvējām lielākajām pilsētām būs vieglāk identificējamās. Jau minētie 13 funkcionālie tipi (skat. 2.1. tabulu) tika izdalīti, „balstoties uz vispārējo pieejamo informāciju par Latviju, ārvalstu pieredzi un zinātniskajām atziņām” (Kūle, *et al.*, 2009).

Divpadsmit funkcionālie lauku tipi un to apraksti ar piemēriem (Avots: sastādījusi autore, izmantojot Kūle, *et al.*, 2009)

Nr. P. k.	Funkcionālais tips	Tipa apraksts	Piemērs
1.	Piepilsētas lauki	Neliels attālums no lielākas pilsētas, daudzveidīga un fragmentāra izmantošana, t.sk. dzīvojamās, rekreācijas, rūpnieciskās un citas teritorijas izmantošanas	Valdlauči, Ķekavas novadā pie Rīgas robežas, Carnikavas novads, Stopiņu novads, Mārupes novads, Naujienas novads pie Daugavpils u.c.
2.	„Pievilcīgie” lauki	Lauku teritorijas pie ūdeņiem, paugurainās vietās vai citās ainaviski pievilcīgās vietās, var būt dažāds attālums no lielākas pilsētas, pilsētnieku ietekmes pieaugums lauku teritorijās, lauku nodarbinātības dažādošanās, t.sk. lauku tūrisms un veselības aizsardzība	Saulkrasti un citas Vidzemes jūrmalas pilsētas, Mākslīgais Piķurgas ezers Ulbrokā, Kreiču purvs, Stauju senkapi Goliševas pagastā u.c.
3.	Lauksaimniecības teritorijas	lauksaimniecība, daudzveidīga un specializēta mežsaimniecība	Sigulda, agrofirma „Tērvete”, Ādaži, Elejas pagasts, Eglaines pagasts, Naujienas pagasts u.c.
4.	Derīgo izrakteņu ieguves teritoriju lauki	Lauku teritorijas, kur nozīmīgs īpatsvars derīgo izrakteņu ieguves teritorijām, piemēram, kūdras vai būvmateriālu ieguve	Strūžāni, Sauriešu ģipša atradne, Skaistkalnes ģipšakmens atradnes, Strūžānu purvs, Brocēni u.c.
5.	Pierobežas lauku teritorijas	Lauku teritorijas, kur mijiedarbību ar pilsētām ietekmē pierobežas īpašais režīms	Ainaži, Skaistkalne, Eglaines, Goliševas, Naukšēnu pagasti u.c.
6.	Transporta plūsmu koridoru un „vārtu” lauki	Lauku teritorijas, kas atrodas tiešā ietekmē no nozīmīgām transporta plūsmu teritorijām – autoceļiem, dzelzceļa stacijām, ostām, lidostām, naftas un gāzes vadu apsaimniekošanas vietām, robežšķērsošanas vietām utt	Rīga, Saulkrasti, Salacgrīva, Rīgas-Jelgavas šoseja, Rīgas apvedceļš, Rīgas Lidosta-Rīga, Lidosta Rīga, Nīca, Eleja, Ādaži u.c.
7.	Aizsargājamo dabas teritoriju lauki	Lauku teritorijas ar nozīmīgu teritorijas daļu, kurai ir ierobežojumiem un, lai nodrošinātu dabas aizsardzības režīmu	Gaujas lejtece- Carnikavas nēģu ieguves vieta, Randu pļavas, dabas liegumi: „Cenas tīrelis“, Dabas liegums „Ukru gārša”, Aizsargājamais ainavu apvidus „Augšdaugava”, Dabas parks „Daugavas loki” u.c.

8.	Poligonu lauki	Lauku teritorijas ar nozīmīgiem ierobežojumiem, lai nodrošinātu īpašas cilvēkiem kaitīgas vai bīstamas aktivitātes – atkritumu novietošanu, citu bīstamu aktivitāšu veikšanu, t.sk. ražošanu	„Getliņu” atkritumu poligons, Cekules bijušais militārais poligons, Grobiņa, Daibe u.c.
9.	Nacionālās nozīmes „mītiskie lauki”	Lauku teritorijas, kas nozīmīgas sabiedrības apziņā (caur masu saziņas līdzekļiem, mākslu, vēsturi), „mītiskie lauki” var neatbilst realitātei. Nozīmīgi lauku vietu zīmoli, arī produkti ar noteiktu ģeogrāfisku vietas izcelsmi. Tie vai nu tiek izmantoti, t.i., komercializēti, vai arī ne tiek izmantoti, bet ir potenciāli izmantojami	Carnikavas nēgi, Mārupes gurķi un tomāti, Ķekavas vistas, Ādažu kartupeļu čipsi, Ulbrokas cūkas u.c. zīmoli, Tērvete, Kocēnu un Valmieras pagasti pie Valmieras pilsētas, Grobiņa pie Liepājas pilsētas, Pāvilostas novads u.c.
10.	Iekšējās perifērijas lauki	Teritorijas ar sliktu sasniedzamību un nenozīmīgu ekonomisko aktivitāti	Kaive, Meņģele, Eglaine, Dāviņi, Dundaga, Kalēti
11.	Lauki pilsētas administratīvajās robežās	Primārās ekonomiskās aktivitātes un to teritorijas pilsētās kā siltumnīcu saimniecības, zirgi rekreācijā un tūrismā, palienu pļavu pļaušana un citu dabas aizsardzības teritoriju apsaimniekošana, zvejniecības aktivitātes, ģimenes mazdārziņu platības ar „hobija” tipa lauksaimniecību, mežsaimnieciskās aktivitātes pilsētas mežos utt.	Rīgas pašvaldības teritorijas u.c.
12.	Mazo ostu teritorijas un piekrastes lauki	Lauku-pilsētu mijiedarbības veida tipoloģija, kura izpaužas konkrētās lauku piejūras teritorijās.	Pāvilosta, Mērsrags, Roja, Lielupe, Skulte, Salacgrīva ar Kuivižiem, Ainaži

2.2. Citi pētījumi un dokumentācija, kas attiecināma uz pilsētu-lauku mijiedarbības izpēti

Lai gan pētījums „Darbaspēka ģeogrāfiskā mobilitāte”, aptver laika posmu no 20.gs pēdējās desmitgades līdz 2000. gada pirmajiem gadiem, skaidri manāmas tendences, kuras, gadiem ejot, tikai pastiprinājušās- depopulācija, iedzīvotāju aizplūšana no lauku teritorijām uz pilsētām u.c. To uzskatāmi parāda vairākas salīdzinošās tabulas (skat. 2.2. tabulu), kurās fiksētas arī pilsētu-lauku (abpusējās) migrācijas jeb iedzīvotāju plūsmas, kuras bijušas procentuālā pārsvarā (attiecīgi 30% pilsētas- lauki un 28% lauki- pilsētas) pār plūsmām starp lauku teritorijām (11%), bet vizizteiktākās bijušas plūsmas no pilsētām uz pilsētām, sasniedzot pat 31% no visa apjoma (Krišjāne, *et al.*, 2007). Tā kā pēc novadu reformas tieši šādi migrāciju raksturojoši dati nebūs pieejami, jo tie fiksēti vēl rajonu ietvaros, pētījums uzskatāms par svarīgu mobilitāti atainojošu dokumentu. Neskatoties uz šī pētījuma vispusīgo raksturu, atrodama arī samērā detalizēta informācija par Pierīgu- tas ir vienīgais reģions ar

pozitīvu migrācijas saldo; „iedzīvotāju skaits iekšējās migrācijas rezultātā pieaudzis 32 148, kas veido 8,8% no reģiona iedzīvotāju skaita 2005. gadā” (Krišjāne, *et al.*, 2007). Pierīgas reģionā migrējošie ir specifiski arī ar to, ka to vidū 34.5% ir augstākā izglītība un kvalifikācijas līmenis, kas sasaucas ar darbavietu piedāvājumu Rīgas pilsētā.

2.2.tabula

Iekšzemes migrācijas plūsmas un to dinamika Latvijā (Avots: Krišjāne, *et al.*, 2007; CSP 1994, 1999, 2001, 2002, 2003 dati)

Iedzīvotāju plūsmas	1993		1998		2000		2002		1993–2002	
	Apjoms	%	apjoms	%	apjoms	%	apjoms	%	Apjoms	%
Mainījuši dzīvesvietu	37046	100	38729	100	34989	100	31413	100	368573	100
Plūsmas:										
Pilsētas → pilsētas	11068	30	11711	30	11224	32	10995	35	115023	31
pilsētas → lauki	11734	32	11542	30	10839	31	9110	29	109530	30
lauki → pilsētas	8892	24	11217	29	9674	28	8795	28	101891	28
lauki → lauki	5352	14	4259	11	3252	9	2513	8	42179	11
1. Iebrauca pilsētās	19960	54	22928	59	20898	60	19790	63	216864	58
2. Iebrauca laukos	17086	46	15801	41	14091	40	11623	37	151709	41
3. Izbrauca no pilsētām	22802	62	23253	60	22063	63	20105	64	224553	61
4. Izbrauca no laukiem	14244	38	15476	40	12926	37	11308	36	144020	39

Atkritumu plūsmu pētīšanai labi kalpo Pierīgas reģionālais atkritumu apsaimniekošanas plāns- lai gan ambiciozs un sastopas ar problēmām tā implementēšanas jeb ieviešanas procesā, tomēr sniedz pietiekoši skaidras vadlīnijas, kuras var izmantot arī, lūkojoties uz atkritumu plūsmām no pilsētas uz lauku teritorijām. Plānā paredzēta dalītā sadzīves atkritumu šķirošana ar centriem reģionu pilsētās/novadu centros- pavisam 13 Rīgas rajonā, paredzēti arī jaunu pārstrādes centru izveide perifērijā- Ādažu, Garkalnes, Carnikavas, Mārupes u.c. novados. Neskatoties uz alternatīvām iespējām, joprojām principā visa Rīgas pašvaldības atkritumu plūsma tiek novadīta uz Stopiņu novada „Getliņiem”, kas ir arī lielās plūsmas galapunkts. Datu tabula uzskatāmi parāda arī atšķirīgo sadzīves atkritumu daudzumu, kurš rodas pilsētu un lauku teritorijās- ar nākotnes vīziju, kur tas tikai palielinās, ņemot vērā to, ka šī ir „optimistiskā prognoze” .

2.3.tabula

Savākto un apglabāto sadzīves atkritumu daudzuma prognoze, tonnas (optimistiskā prognoze)

(Avots: VIDM, 2007)

Gads	Savākto SA (mājsaimniecību) daudzums, t				Kopā reģionā:	Pārstrādāto SA (mājsaimniecību) daudzums		Pārējo atkritumu daudzums, t	Celtniecības atkritumu pārstrāde		Apglabāto atkritumu daudzums, t
	Rīgas rajons		Ogres rajons			%	T		%	T	
	Pilsētās	Laukos	Pilsētās	Laukos							
2007	16347	13352	11523	3169	44391	9%	3773	4491	1,0%	8	45109
2008	16751	13683	11763	3235	45432	10%	4657	4543	1,5%	13	45318
2009	17165	14021	12008	3303	46497	12%	5580	4596	2,0%	17	45513

2010	17590	14367	12258	3371	47586	14%	6543	4650	2,5%	22	45693
2011	17964	14673	12470	3430	48537	16%	7523	4696	3,0%	26	45710
2012	18346	14985	12685	3489	49506	17%	8540	4743	3,5%	31	45710
2013	18737	15304	12904	3549	50495	19%	9594	4791	4,0%	36	45691
Kopā: 2007.-2013.	122900	100385	85611	23546	332444		46210	32510		153	318744

Vēl pie pilsētas-lauku mijiedarbību pētījumiem pieskaitāmi vēl npublicēti darbi, kā, piemēram, Lailas Kūles promocijas darba projekts un šīs pašas autore veidotais npublicētais zinātniskais raksts „Pilsētu un lauku mijiedarbības no koncepta līdz pielietošanai”, kuri sniedz papildus ieguldījumu maz pētītajā pilsētu-lauku saskarsmes zonas izpētē; pēdējais gan pievēršoties pilsētu-lauku koncepta sociālajam, uztveres un piederības aspektam, nevis materiāli un faktuāli aprakstāmām plūsmām.

3. PROCESI UN PARĀDĪBAS RĪGAS PILSĒTAS UN LAUKU MIJIEDARBĪBAS ZONĀ UN ATSEVIŠĶU PROCESU PADZIĻINĀTA ANALĪZE

3.1 Izvēlēto etalonteritoriju īss raksturojums

3.1.1. Rīgas pilsētas un lauku mijiedarbības zona

Rīga ir Latvijas Republikas galvaspilsēta, kā arī teritorija ar lielāko iedzīvotāju skaitu un blīvumu, pievilcīga gan studentiem, gan darba meklētājiem, tā ik dienas uzņem svārstmigrantus gan no Pierīgas gan tālākiem apgabaliem, tādējādi veicinot ne tikai cilvēku un preču, bet arī dažādu nemateriālo plūsmu eksistenci. Lai gan pastiprinātas migrācijas tendences var saistīt ar apgabaliem, kurus ar Rīgu savieno intensīvs dzelzceļa transports un maģistrālie autoceļi, piemēram, Tukums, Ogre, Bauska, plūsmas jeb apmaiņas starp pilsētu un laukiem vislabāk novērojamas tieši uz to robežzonas. Ierobežotas novadu rāmjos, mijiedarbību izpētei autore izvēlējās divas teritorijas ar līdzīgu attīstību, atskatoties to vēsturē. Šīs abas teritorijas- Stopiņi un Mārupe- bijušie kolhozi, kalpo kā mijiedarbību dziļāk raksturojošas etalonteritorijas, kuras skarošās plūsmas, autores pašrocīgi izvēlētas un novadu apmēros aprakstītas, sniedz reprezentējošu informāciju par pilsētu-lauku mijiedarbības zonu un tajā notiekošajiem procesiem.

3.1.2 Stopiņu novads

Stopiņu novads atrodas Latvijā, Rīgas rajonā un robežojas ar Rīgas pilsētu, Garkalnes, Ropažu un Salaspils novadiem (skat. 3.1. attēlu.), attālums līdz Rīgai ir 5km, līdz Salaspilij- 21km un Ogrēi - 26km. Tā teritorijas platība ir 53,5km², aizņemot 1,7% no rajona kopplatības; vidējais ģeogrāfiskā novietojuma koeficients ir 2.5 pēc Lauku apvidu zemes kadastrālās vērtēšanas noteikumiem (Stopiņu novada dome) iedzīvotāju blīvums ir 134cilv./km², kas ir lielākais no Rīgas rajona novadiem (Stopiņu novada dome, 2005). Novadā ir 9 lielas apdzīvotas vietas, ar lielāko iedzīvotāju skaitu Ulbrokā- 2887, attiecīgi mazāk Sauriešos- 1579, Upeslejās- 1133 un Dreiliņos- 1389; pārējām esot ar krietni mazāku iedzīvotāju skaitu (Stopiņu Novada Dome, 2005).

Novadu, kura rietumdaļa atrodas Piejūras zemienes Rīgavas līdzenumā, bet austrumdaļa- Viduslatvijas zemienes Ropažu līdzenumā, šķērso vairākas ūdensplūsmas- Mazā Jugla, Ķivuļurga, Piķurga, Nabiņurga un Dauguļupīte, tā teritorijā atrodas arī Piķurgas ezers, kurš principā ir tāda paša nosaukuma upītes paplašinājums, vēsturiski kalpojis kā dīķis un

pēcāk kā dzirnavezers. Tāpat teritoriju šķērso arī vairāki valsts nozīmes autoceļi- A4 Rīgas apvedceļš, A6 Rīga – Daugavpils – Krāslava – Latvijas robeža, P2 Juglas papīrfabrika – Upesciems, P4 Rīga – Ērgļi, P5 Ulbroka – Ogre, dzelzceļa līnija Rīga – Daugavpils un dzelzceļa līnija Rīga – Ērgļi ar četrām pieturvietām pagasta robežās- Acone, Saurieši, Cekule un Rumbula (Stopiņu novada dome, 2005). Pie ievērtības cienīgiem dabas objektiem pieskaitāmas arī Sauriešu ģipšakmens karjers, kas izveidots vienīgajā izmantojamajā ģipšakmens atradnē Baltijā un tiek ekspluatēts kopš 1913.gada.



3.1.attēls. Stopiņu novada novietojums un robežteritorijas (Avots: autores izveidots pēc Latvijas novadu kartes)

Vēsturiski Stopiņu novads sācis veidoties jau 16. gs. 2. pusē, kad tā teritorija ietilpa Rīgas patriomonijālajā apgabalā un tur saimniekoja birģermeistars H. Fon Ulenbroks, kā arī M.Dreilings un Zahārijs Stopijs, pēc kuriem tad arī radušies pagasta un apdzīvoto vietu nosaukumi. Laika griezumā novada teritorijas vairākkārt transformējušās: no 1887. gada, kad pastāvēja Dreiliņu, Ulbrokas un Stopiņu pagasti, kuri pēc tam Vidzemes guberņas pagastu apvienošanas kārtībā tika pārdēvēti un ap 1900. gadu Ulbrokas un Stopiņu pagastu apvienoja; Dreiliņu pagastam tika saglabāts nosaukums (Stopiņu novada dome, 2005).

Liela pārmaiņas teritoriju piemeklēja arī Padomju varas laikos, kad vairākkārtēji tika pievienotas, apvienotas un pat likvidētas apdzīvotās vietas, izmainot pagastu robežas. Tagadējā novada teritorijā tika izveidots arī vairāki mazie kolhozi, kuri 1950. gadā apvienoti vienā lielā kolhozā- „Leņina zieds”, pēcāk vairāki lielie kolhozi tika apvienoti vēlreiz līdz 1966. gadam, kad tika izveidota padomju saimniecība „Ulbroka” un Līdz Rīgas pilsētas

paplašināšanai 1975.gadā Stopiņu novads bija viens no lielākajiem Latvijā, tā teritorija bija 98,5 km² (Stopiņu Pagasta Dome, 2003)

Visbeidzot 1990. gadā Padomju laikos izveidotajā Stopiņu ciema teritorijā tika nodibināts Stopiņu pagasts, kurš pēc jaunās novadu reformas tagad pazīstams kā Stopiņu novads (Grozījumi noteikumos par vietējo pašvaldību administratīvi teritoriālo iedalījumu, 2007). Šobrīd novadam izstrādāts un apstiprināta gan jaunā teritorijas attīstības programma gan teritorijas plānotā (atļautā) izmantošana.

3.1.2 Mārupes novads

Mārupes novads atrodas Latvijā, Rīgas rajonā un robežojas ar Rīgas pilsētu, Olaines novadu un Babītes novadu (skat. 3.2. attēlu.), aizņemot 10391,3 ha lielu teritoriju. Novadā atrodas četri ciemi- Mārupe, Jaunmārupe, Tīraine un Skulte, kuros dzīvo 80% procenti no visiem iedzīvotājiem(14653 uz 2009. gadu), ar galveno administratīvo centru, kas atrodas Mārupē (Mārupes Novada Dome, 2009). Novads var lepoties ar pieaugošu iedzīvotāju skaitu, kā arī attiecīgi augošu teritorijas blīvumu- 2009.gadā vidēji 141 iedzīvotājs/km², kas skaidrojams ar straujo apbūves tempu pieaugumu. Novadu šķērso trīs mazas upītes- Mārupīte, Neriņa un Dzilnupīte, tā teritorijā pilnībā un daļēji atrodas arī vairāki purvi, attiecīgi- Cenas tīrelis un Medemu purva, un Bieriņu purva teritorijas. Novada izaugsmi veicina arī izdevīgais novietojums- Mārupes – Jaunmārupes ceļš P-132 un apvedceļa Jūrmala – Salaspils tuvums, kā arī autoceļi A 10 Rīga- Ventspils, A8 Rīga- Jelgava, kā arī dzelzceļa līnija Rīga- Jelgava ar staciju Tīraine novada teritorijā.

Vēsturiski teritorija veidojusies kā mežiem un purviem bagātā Rīgas pilsētas tuvumā esoša lauku teritorijā, kurā no 15. gs. no Vidzemes un Kurzemes izbēgušie dzimtļaudis meklēja patvērumu, lai pēc divu gadu bēgulošanas kļūtu par brīvzemniekiem (Mārupes novada dome, 2010). Vietvārdu novads ieguvis 1925. gada 3.augustā, kad no Olaines atdalītais Bieriņu pagasts tika pārdēvēts par Mārupes pagastu pēc Mārupītes, kas tam plūst cauri.



3.2.attēls. Mārupes novada novietojums un robežteritorijas (Avots: Avots: autores izveidota pēc Latvijas novadu kartes)

Pirms Otrā pasaules kara Mārupes pagasts bija mazākais, bet visblīvāk apdzīvotais Rīgas apriņķī, piedzīvojot strauju izaugsmi, kurai punktu brīvvalsts ietvaros pielika Padomju vara. Tās laikā novada teritorijā tika dibinātas ciemu padomes, kuras pēcāk apvienotas zem Mārupes ciema nosaukuma un teritorija sniedzās 104km² platībā. Iedzīvotāji tika nodarbināti kolhozos „Pionieris”, „Vairogs”, „Mazcenas”, „Dzimtene” un „Mārupe”, kuri vēlāk arī apvienojas vienā- „Mārupe” (Mārupes novada dome, 2010), kurš transformējies un mūsdienās pastāv kā SIA „Mārupe”. Tagad, pēc 2009. gada Administratīvi teritoriālās reformas Mārupes pagasts pārtapis par Mārupes novadu (Grozījumi noteikumos par vietējo pašvaldību administratīvi teritoriālo iedalījumu, 2007). Tur strauja dzīvojamo un darījumu teritorijas apbūve iet kopsolī ar lauksaimniecības un lauku ainavām, dodot vietu kā klusām ģimenes privātmājām un jaunajiem daudzdzīvokļu māju kompleksiem (Liepulejas, Vecozolu nami u.c.), tā vienam no lielākajiem lauksaimniecības uzņēmumiem Latvijā SIA „Sabiedrība Mārupe”, WESS motors un pat VAS “Lidosta Rīga”. Šobrīd notiek arī jaunās novada attīstības programmas izstrāde 2010. līdz 2017.gadam, ir izveidots un apstiprināts novada plānotās(atļautās) teritorijas izmantošanas plāns.

3.2 Izvēlētie procesi un parādības padziļinātai analīzei Rīgas pilsētas un lauku mijiedarbības zonā

Iepazīstoties ar vairākiem literatūras avotiem par pilsētu-lauku mijiedarbības zonu un starp tām esošo plūsmu klasificēšanu, autore izvēlējās nozares jeb plūsmu grupas, kuras vēlētos pētīt padziļināti. Iesākumā pašas pieņemtais plāns pētīt gan uzņēmējdarbības, gan materiālās plūsmas, kā arī tūrisma jomu raksturojošās plūsmas un izmešu/ atkritumu plūsmas, un migrāciju un tās ceļus, tika noreducētas līdz šobrīd redzamajam darba apjomam vairāku objektīvu iemeslu dēļ, no kuriem galvenais minams kā informācijas nepieejamība vai nepietiekamība.

Kā materiālās plūsmas reprezentējošais lielums tika izvēlētas ūdens plūsmas, kuru fiksēšana nebūt neizrādījās vienkārša nepietiekošās informācijas dēļ. Tā kā uzņēmums „Rīgas ūdens” neatklāj uzņēmuma pārziņā esošos ūdensceļus, vienīgais, uz ko varētu balstīt izpēti, ir Rīgas teritorijas plānojuma 2006.-2018.gadam kartoshēmas, kurās redzamas gan ūdens, gan kanalizācijas, kā arī daudzas citas materiāli tehniskās plūsmas, bet tikai Rīgas pilsētas robežās (Rīgas Dome, 2006)- pētāmās etalonteritorijas tās vairs neapskata, tieši tāpēc šie materiāli var tikt uzskatīti par papildus izmantojamiem, nevis primārajiem avotiem. Tāpat pastarpināti varētu tikt izmantots arī Daugavas baseina apgabala apsaimniekošanas plāna vides pārskatā (LVĢMA, 2009), kurš gan sniedz vispārīgu, pārskatveida informāciju, tieši neskarot vajadzīgo aspektu. Tāpēc tieši informācijas nepietiekamības dēļ autore izlēma neapskatīt ūdens plūsmas kā materiālo plūsmu reprezentējošo lielumu. Šāds pat liktenis piemeklēja arī ieceri aprakstīt uzņēmējdarbības un kapitāla plūsmas, kuras pavisam vienkāršu komercnoslēpumu un uzņēmēju nevēlēšanās tapt intervētiem/dalīties ar informāciju, tika atņemtas informācijas nepieejamības dēļ.

Izvēle aprakstīt cilvēku migrāciju tika balstīta uz pieejamo pētījumu „Latvijas pilsētu un lauku teritoriju mijiedarbības izvērtējums” (Krišjāne, *et al.*, 2007), kā arī uz sekundāro avotu- iedzīvotāju aptauju anketām, kuras tapušas Cilvēka ģeogrāfijas praksēs 2007. un 2009. gadā. Lielāko migrācijas ceļu aprakstīšana arī tika balstīta galvenokārt uz materiālu pieejamību un ciešo saistību- savas specifikas dēļ šos ceļus var uzskatīt par vidutāju starp nozarēm-, gan ar cilvēku migrāciju, gan kultūras plūsmām, bet izvēle apskatīt kultūras nozari un to, kā kultūra plūst pār robežām, nosacīja pašas autores personīgā ieinteresētība un iespēja veikt intervijas personīgi ar kultūras dzīves vadītājiem abos izvēlētajos novados.

3.3 Migrācija: tās galvenie ceļi un īpatnības

3.3.1. Migrācija kā pilsētu-lauku mijiedarbības plūsmas veids

Bieži vien migrācija tiek saprasta kā vienīgi cilvēku plūsmu raksturojoša parādība, ierobežota noteiktos rāmjos un klasificēta, atbilstoši pieņemtajiem standartiem- iekšzemes un ārējā migrācija, svārstmigrācija un ilglaicīgā migrācija u.c., bet, skatoties plašākā mērogā, arī materiālajām-gan redzamajām, gan neredzamajām plūsmām ir tendence migrēt. Vērtējot dažādas plūsmas pilsētu-lauku mijiedarbības kontekstā, pieņemts uzskatīt, ka lauku teritorijas saistās ar lauksaimniecības sektoru, kamēr pilsētas raksturo servisi un rūpniecība. Pēdējais uzskats, lai gan dziļi iesakņojies abu iesaistīto pušu iedzīvotāju apziņā, tomēr ir maldīgs; pieaugot cilvēku, materiālu, izmešu, kā arī tam līdzīgi sekojošajām informācijas un monetārajām plūsmām, aizvien vairāk parādās kā ne-lauksaimnieciskas darbības veicēji lauku teritorijās tā lauksaimnieciska rakstura veidojumi pilsētas teritorijās (Tacoli, 1998).

Kamēr cilvēku plūsmas iespējams noskaidrot ar ikgadēju aptauju palīdzību un datu pēcapstrādi, kas uzskatāmi parāda migrācijas tendences, virzienus un iespējamās konsekvences nākotnē, materiālu plūsmas, lai gan redzamas un jūtamas ikdienā, nav tik viegli nosakāmas, kā arī to robežas mēdz būt krietni variētākas un sniegties daudz tālāk, tādēļ tās iespējams izvērtēt vien kvalitatīvā, ne kvantitatīvā veidā. Nemateriālās plūsmas, piemēram, kultūras un sociāla rakstura plūsmas to specifiskās dabas un izplatības dēļ iespējams aprakstīt tikai daļēji, balstoties uz kvantitatīviem datiem vai aprakstiem.

3.3.2 Cilvēku plūsmas

Iekšzemes migrāciju var skatīt gan kā sociāli ekonomisko procesu atspoguļotāju, gan kā vienas vai otras teritorijas nevienlīdzīgas attīstības sekas, kas Latvijā pēdējā desmitgadē vidēji ik gadu skārusi 30-50 tūkstošus iedzīvotāju (Krišjāne *et al.*, 2007). Migrācijas tendences, kas saistītas ar pilsētu-lauku attiecībām laika griezumā no 20. gs. 90.gadu beigām raksturo īslaicīgi pastiprināta pilsētnieku atgriešanās laukos ap 90-tajiem gadiem, kas skaidrojama ar īpašumu denacionalizāciju, tomēr pēcāk nelabvēlīgie sociālekonomiskie apstākļi kā bezdarbs, darba vietu trūkums un līdz ar to augošā „nolemības sajūta” spieda lauciniekus meklēt atpakaļceļu uz pilsētām, lielai daļai tas nozīmēja - uz Rīgu (Krišjāne *et al.*, 2007). Analizējot cilvēku plūsmas starp statistiskajiem reģioniem laika posmā no 1993.-2005. gadam, viena no augstākajām mobilitātēm bijusi raksturīga tieši Pierīgas reģionam - uz Rīgu izbraukušo skaits procentuāli bijis lielākais starp reģioniem- 49% no starpreģionu

plūsmām un 37% no plūsmām kopumā (skat. 3.1. tabulu), bez tam, Pierīga ir arī vienīgais reģions ar pozitīvu migrācijas saldo un krasu tā pieaugumu tieši pēdējos gados.

3.1.tabula

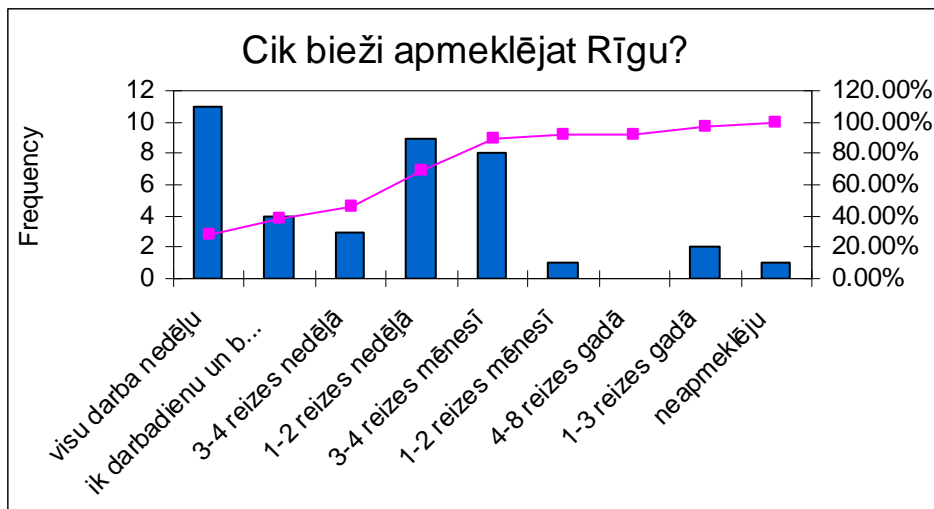
Migrācijas reģionus raksturojošie rādītāji 1993.–2005. gadā (Avots: Krišjāne *et al.*, 2007)

Rādītāji	Rīga	Pierīga	Zemgale	Vidzeme	Kurzeme	Latgale
1. Migrācijas saldo	–	+	–	–	–	+
2. Migrācijas saldo ar Rīgu		+	–	–	–	–
3. Proporcija starp migrāciju reģiona iekšienē un						
no citiem reģioniem iebraukušo migrantu skaitu		0,34	0,86	1,34	2,13	2,36
uz citiem reģioniem izbraukušo migrantu skaitu		0,51	0,86	1,16	1,75	2,13
4. Reģiona iekšējās migrācijas apjoms pret iedzīvotāju skaitu 2005. g. (%)		8,6	13,3	17,6	15,8	18,8
5. Migrācijas plūsmas īpatsvars (%) starpreģionālās plūsmās						
no Rīgas iebraukušajiem		65	38	38	42	42
uz Rīgu izbraukušajiem		56	39	39	47	44
6. Migrācijas plūsmas īpatsvars (%) kopējās plūsmās						
no Rīgas iebraukušajiem		49	21	16	13	13
uz Rīgu izbraukušajiem		37	21	18	17	14
7. Reģionā iebraukušo un izbraukušo kopējais skaits attiecībā pret iedzīvotāju skaitu 2005.g. (%)	28,3	58,9	58	63,9	48,3	55,2

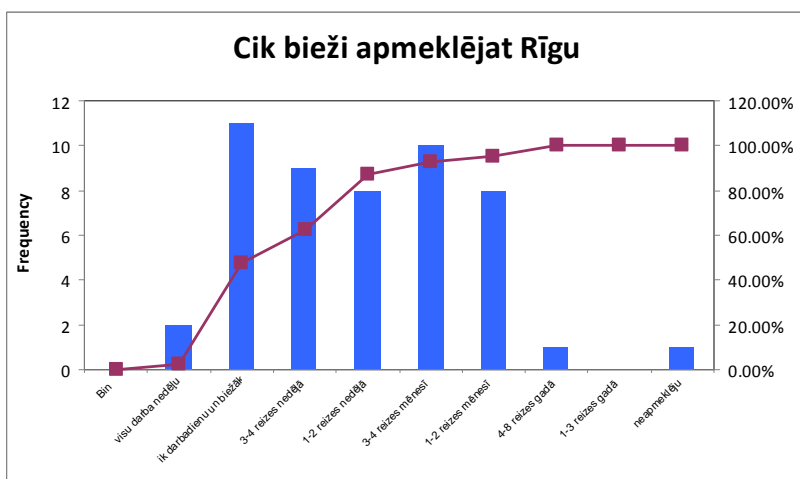
Attiecīgi skatot cilvēku plūsmas no Rīgas skatu punkta, negatīvais migrācijas saldo tai ir tikai ar Pierīgu; neskatoties uz to, starp abiem reģioniem notiek visintensīvākās migrācijas plūsmas- 36.5% no visiem iebraucējiem Rīgā ir no Pierīgas. Tas skaidrojams ar augšo suburbanizācijas līmeni un ekonomisko aktivitāti kā galvaspilsētā tā tās pievārtē (Krišjāne *et al.*, 2007). Pierīga un Rīga izceļas arī ar proporcionāli lielāko augstāko izglītību ieguvušo migrantu skaitu, kurus Rīga zaudē uz Pierīgas rēķina, bet iegūst uz pārējo reģionu rēķina. Attiecīgi sasaucoties ar augsto izglītības līmeni, migrācijas tendences galvaspilsētas virzienā saistītas ar labāk apmaksāta darba iespējām un kā otrs svarīgākais faktors ir ģimenes apstākļi. Pētot padziļinātāk tieši darba svārstmigrāciju, parādās likumsakarīgs rādītājs - saikne starp Pierīgu un Rīgu jeb svārstmigrantu plūsma, t.i., kas dodas strādāt uz Rīgu ir 70% no visiem aptaujātajiem, kas skaidrojams ar galvaspilsētas tuvumu un izglītības līmenim atbilstošu darba vietas pieejamību (Krišjāne *et al.*, 2007).

Papildus izpētot arī izvēlētās etalonteritorijas, atklājās jau augstāk minētājām migrācijas tendencēm atbilstošas cilvēku plūsmas ikdienā no Pierīgas - Stopiņu un Mārupes pagasta uz galvaspilsētu Rīgu. Histogrammu analizē (skat. 3.3., 3.4. attēlus), parādījās uzskatāmi rezultāti par svārstmigrāciju - ik dienas visas darba nedēļas garumā un pat vēl biežāk iedzīvotāji no Mārupes un Stopiņu novadiem dodas uz Rīgu, lai strādātu un mācītos (skat. 3.5. attēlu), neizpaliek arī tādi migrācijas iemesli kā iepirkšanās un izklaide, īpaši pēc

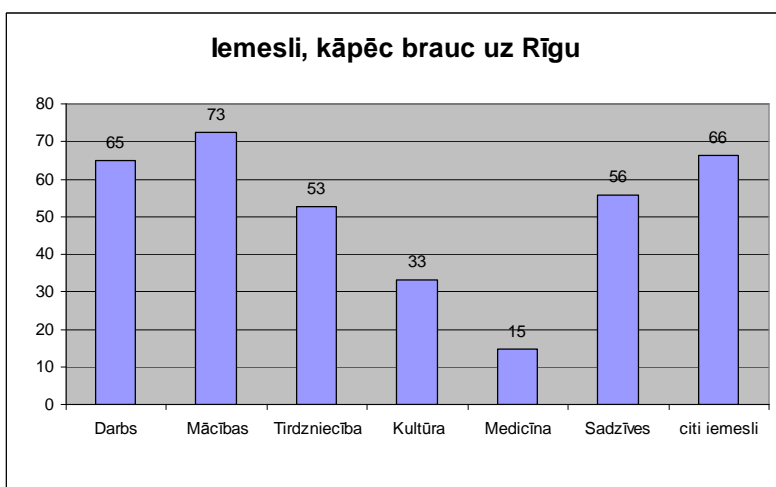
darba un/vai nedēļas nogalēs. Tas īpaši raksturīgs vidēja gada gājuma iedzīvotājiem un jauniešiem, kamēr pensionāri izvēlas iepirkties savai dzīvesvietai tuvāk.



3.3. attēls. Ulbrokas iedzīvotāju plūsmas uz Rīgu (Avots: Malahovs, Kugelbergs, 2007)

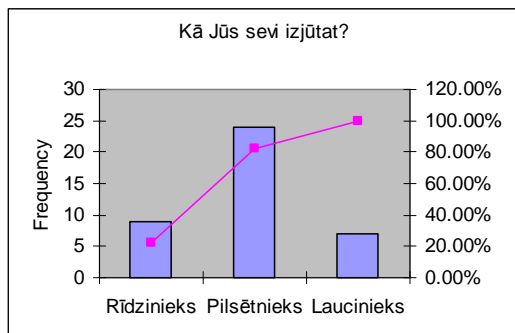


3.4. attēls. Mārupes iedzīvotāju plūsmas uz Rīgu (Avots: Šilkova, Zujeva, 2007)



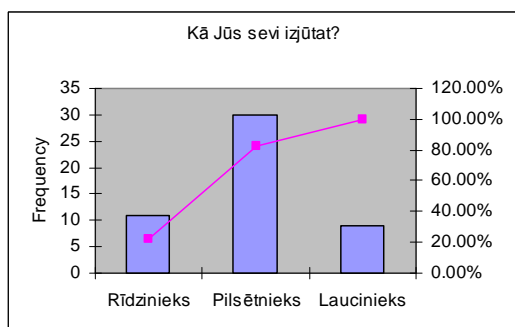
3.5. attēls. Migrācijas uz Rīgu iemesli- Stopiņu un Mārupes novadi (Avots: autores sastādīts pēc Cilvēka ģeogrāfijas prakšu atskaites, 2007)

Lai gan pēc pēdējos gados studentu veiktajām anketām Pierīgā, tai skaitā, Mārupes un Stopiņu novados, spriežams, ka gandrīz visi intervētie ir apmierināti ar savu tagadējo



dzīvesvietu, tomēr samērā augstais rādītājs iepirkšanās un izklaides sfērā liecina (skat. 3.5. attēlu), ka iedzīvotāji neiebilstu pret aktīvāku sabiedriskās dzīves organizāciju viņu patstāvīgajā dzīvesvietā, kā arī iespējams plašākām iepirkšanās iespējām, kuras spēj sniegt galvaspilsēta. Lai gan diagramma veidota pēc brīvi izvēlētiem studentu

3.6. attēls. Piederības izjūta Mārupes iedzīvotājiem (Avots: autore izveidots pēc Cilvēka ģeogrāfijas prakses atskaites, 2007)



anketēšanas rezultātā iegūtiem datiem vairāku gadu Cilvēka ģeogrāfijas praksē, samērojot datus relatīvi, tie skaidri reprezentē migrācijas tendences un situāciju attiecīgajos novados, kā arī Rīgas rajonā kopā ņemot. Abas izvēlētās teritorijas vienoja arī aptauju rezultātos histogrammu veidā skaidri

3.7. attēls. Piederības izjūta Ulbrokas iedzīvotājiem (Avots: autore izveidots pēc Cilvēka ģeogrāfijas prakses atskaites, 2007)

redzamā iedzīvotāju nostāja (skat. 3.6., 3.7. attēlus) par viņu pašu piederības izjūtu- puse iedzīvotāju paši sevi izjūt un pieskaita pilsētniekiem, nejudzdamies gluži kā tīri rīdzinieki vai laucinieki. Tomēr kopā ņemot, otru mazāko pusi sastāda iedzīvotāji, kas sevi izjūt vai nu tieši kā Rīdziniekus vai kā lauciniekus. Pēc autore domām, krasas piederības izpaudumam ir saistība arī ar respondenta vecumu- iespējams, ka jaunāki cilvēki, piemēram, studenti sevi vairāk asociē ar rīdziniekiem, kamēr vecāka gada gājuma cilvēki sev vairāk piedēvē laucinieka statusu.

Tomēr vēlāk veicot padziļinātu izpēti un intervējot kultūras nama vadītājas, atklājās, ka īpaši pēdējos gados iedzīvotājiem ir izteikta tendence sevi tomēr vairāk asociēt ar lauku teritoriju iedzīvotājiem, saglabājot dzīves vidi un dzīves veidu atšķirīgu no pilsētas.

3.3.3 Transporta infrastruktūra kā plūsmas regulējošs faktors

Apskatot dažāda veida plūsmas starp pilsētām un laukiem, transporta ceļi- autoceļi, dzelzceļš u.c. ir izšķirošais faktors gan dažādu cilvēka veidotu resursu/ glabātavu, ražošanas uzņēmumu un dzīvesvietu izvietojumam, gan ikdienas ceļa un uz darbu vai mācībām galvaspilsētā vai kādā citā reģionā nodrošinājumam. Transporta ceļi, to kvalitāte un zemes pieejamība to tuvumā bieži vien ir noteicošais faktors dažādu uzņēmumu, ražošanas un noliktavas telpu izvietojumam tieši laukos, kur plašās teritorijas ir pieejamas apbūvei un lielu kompleksu veiksmīgai darbībai, kā arī pēcāk- realizācijai pilsētas un pat ārvalstu tirgū. Plašie zemes resursi ir pievilcīgi ne tikai ražotājiem vai lauksaimniekiem, bet arī pilsētās izvietotām veikalu ķēdēm, kuras transporta artēriju tuvumā lauku teritorijās rod labu vietu noliktavu un/vai veikalu izvietošanai. Piemēram, 2003. gadā uzņēmuma SIA „Tirdzniecība nams „Kurši”” atklātais veikals- noliktava Dreiliņos, Stopiņu pagastā (LETA, 2003).

Kamēr autoceļi ir priekšrocība personīgo automašīnu īpašniekiem, kuri ik dienas mēro ceļu uz Rīgu, lai tur strādātu, mācītos u.c., dzelzceļš, autobusi un mikroautobusi ir alternatīva tiem, kuriem nav personīgo automašīnu vai tās netiek lietotas ikdienas migrācijā. Lai gan anketēšanas rezultātos nav izteikta pārsvara personīgo auto izmantotāju vidū pār tiem, kas izmanto autobusus un mikroautobusus, tomēr Pierīgā dzīvojošie un migrējošie kopumā visvairāk izmanto privāto transportu ceļam uz Rīgu un atpakaļ (Krišjāne *et al.*, 2007). Neskatoties uz samērā attīstīto sabiedriskā transporta tīklu, aptaujātajos respondentos, īpaši jauniešos, jūtama neapmierinātība ar vājo sabiedriskā transporta nodrošinājumu tieši brīvdienās, piemēram, no Ulbrokas uz Rīgu kursē tikai 6 autobusi pa visu dienu (Stopiņu Novada Dome, 2010). Līdzīga situācija ir arī citām apdzīvotajām vietām Stopiņu novadā. Iespējams, ka šāda situācija izveidojusies pakalpojuma sniedzēja izvēles rezultātā, jo Stopiņu novadu neapkalpo Rīgas satiksme, bet gan SIA „Galss Buss”, nosakot gan savus tarifus gan kustības sarakstu. Mazliet labāk „izskatās” Mārupes novada sabiedriskā transporta kustības grafiks, kurā ik pēc vidēji 40 minūtēm pieejams autobuss no visattālākajiem novada stūriem pat brīvdienās tur, kur sniedzas 55., 10 vai 25. autobusa līnijas, bet darbadienās 25. maršruta autobuss kursē pat ar 10-15minūšu intervālu un 10. un 55. autobusam kursējot divreiz stundā t.s. „sastrēguma stundās” no rīta un pēcpusdienā (Rīgas satiksme, 2010).

Padziļināti pētot izvēlēto novadu transporta ceļus, atklājas, ka abus šķērso vai tuvumā atrodas valsts nozīmes autoceļi, kā arī likvidētā dzelzceļa līnija ar formālām četrām pieturām Acone, Saurieši, Cekule un Rumbula maršrutā Rīga- Ērgļi. Maršrutā Rīga- Jelgava, kas šķērso Mārupes novada daļu, tā teritorijā atrodas pietura Tīraine. Tas nozīmē samērā ātru un precīzu pārvietošanās iespējamību mārupiešiem. Maršrutā Tīraine- Rīga vilciens kursē apmēram ik pa

15min, ceļā pavadot 12min un maksā 0.50Ls (Latvijas Dzelzceļš, 2010). Nedaudz sliktākā situācijā ir Stopiņu novada iedzīvotāji, jo dzelzceļa līnija ir Rīga- Ērgli likvidēta (Latvijas Dzelzceļš, 2010). Tomēr, neskatoties uz to, dzelzceļa tīklojums samērā veiksmīgi pārklāj Latvijas teritoriju, savienojot gan valsts nozīmes pilsētas, pilsētas un rajonu centrus, gan attiecīgi tuvojoties Rīgai, dod iespēju arī Pierīgā dzīvojošajiem izmantot kādu no 10 elektrificētajām, daļēji elektrificētajām un dīzeļdzinēja līnijām.

Salīdzinot abu izvēlēto novadu transporta infrastruktūru, jāpiezīmē, ka Stopiņos ar relatīvi vājāk attīstītu sabiedriskā transporta tīklu, novada līmenī tiek domāts par uzlabojumiem, lai nodrošinātu labāku satiksmi uz galvaspilsētu un tuvajām lielajām apdzīvotajām vietām, piemēram, Salaspili. Teritorijas attīstības programmā iestrādāti punkti par jaunu mikroautobusu maršrutu izveidošanu, kā arī dzelzceļa līnijas atjaunošanu, lai atrisinātu Rumbulas un Getliņu satiksmes problēmas ar Rīgas centru (Stopiņu novada dome, 2003)

3.3.4 Nemateriālās plūsmas: kultūra un sociālā telpa

Sociālā telpa, kas neizbēgami rodas jebkurā apdzīvotā vietā, bieži vien iegūst konkrētākus vaibstus tikai tad, kad pie „vadības grožiem” jebšu tās menedžēšanas ķeras kāds konkrēts cilvēks vai neliels kolektīvs ar izteiktu līderi. Visbiežāk lauku teritorijās šis menedžeris ir kultūras nama vadītājs, apzinot un veidojot pagasta/novada/rajona kultūras dzīvi pēc attiecīgā pieprasījuma un paša iecerētas un izkoptas vīzijas. Veicot intervijas ar Stopiņu un Mārupes novadu kultūras dzīves vadītājām, autore nonāca pie atziņas, ka ļoti svarīga ir tieši personība, tai piemītošā harizma, vēlme darīt savu darbu pēc iespējas labāk, kā arī paša radīta vīzija par to, kā veidot kultūras dzīvi.

Apskatot abu izvēlēto novadu kultūras telpā notiekošās aktivitātes un kolektīvus, redzams, ka sabiedriski-mākslinieciskajā pašdarbībā iespējams piedalīties teju jebkura vecuma iedzīvotājam. Tieši pašdarbības kolektīvi un interešu klubi ir tik ļoti raksturīgi lauku kultūrvidei, bet augstas raudzes mākslinieku koncerti, kā arī intensīvāks organizēto pasākumu kalendārs un variētība raksturīga pilsētas vides kultūras dzīvei.

Stopiņu novadā darbojas gan Ulbrokas mūzikas un mākslas skola, gan bērnudārzs „Pienenīte”, sniedzot iespēju darboties pašiem mazākajiem, kā arī skolas vecuma bērniem. Aktivitātes notiek arī mūzikas un dejas jomā pieaugušo, jauniešu un senioru grupām- sieviešu koris „Madara”, jauktais koris „Ulbroka”, vecākās paaudzes sieviešu vokālais ansamblis „Ievziedi”, vidējās paaudzes deju kolektīvs „Luste” un flautu kvartets „4 tune” ir vieni no redzamākajiem novadā, aktīvi koncertējot gan pašu mājās, gan ārpus novada robežām. Arī

Mārupes novada kultūras dzīve plaukst un zeļ, lepojoties ar daudziem pašdarbības kolektīviem un pat interešu klubiem- vidējās paaudzes deju kolektīvs „Mārupieši”, jauktais koris „Mārupe”, vairāki sieviešu kori un vokālais ansamblis „Dzelde”, kā arī jauniešu popgrupa „Keen” un bērnu popgrupa „Mazā sirds”, tam papildus dažādu deju studijas un pat rokdarbnieču klubs „Musturklubs” liek domāt par lielu iedzīvotāju ieinteresētību un vēlmi socializēties tieši savā dzīvesvietā. Par iedzīvotāju aktivitāti un vēlmi pēc kultūras pasākumiem vietējā novada kultūras centrā nesūdzas arī tā vadītāja, bilzdama, ka Rīga un tās daudz variētākais kultūras aktivitāšu piedāvājums tiek skatīts kā pozitīva alternatīva, nevis apdraudējums jau esošajam piedāvājumam Mārupes novadā (Krauļa-Dūduma, 2010).

Mēģinot fiksēt veidus, kā kultūra „šķērso robežas”, abām kultūras namu vadītājām tika jautāts par viņu pašu un pašdarbības kolektīvu vadītāju piederību attiecīgajam novadam. Sekojoši atklājās, ka Stopiņu novada kultūras nama vadītāja, kā arī visi profesionālie kolektīvu vadītāji ir no Rīgas un uz Stopiņu novadu dodas, lai tur darbotos un veidotu kultūras dzīvi, bet Mārupes novada kultūras nama vadītāja jau vairāk kā desmit gadu sauc sevi par mārupieti, tāpat arī puse kolektīvu vadītāju ir mārupieši un otra puse kolektīvu vadītāju brauc strādāt no Rīgas. Runājot par kolektīvos darbojošos iedzīvotāju sastāvu, procentuāli apmēram 20% no Stopiņu novada kolektīvu dalībniekiem ir citu reģionu un visbiežāk Rīgas iedzīvotāji, bet Mārupes kolektīvos tikai pavisam retais dalībnieks ir no Rīgas.

Virzienā no galvaspilsētas kultūras sfēru raksturojošās plūsmas autore mēģināja saskatīt, noskaidrojot par sabiedrībā pazīstamu mākslinieku un kolektīvu koncertiem novadu sabiedriskās dzīves kontekstā. Stopiņu novada kultūras dzīvi ik pa laikam kuplina dažādi pieaicinātie mūziķi, laba sadarbība izveidojusies arī ar neatkarīgo teātri „Austrumu robeža”, tādējādi iedzīvotājiem teātris tiek „pievests gandrīz pie namdurvīm”. Neskatoties uz to, kultūras nama vadītāja Inta Vilšķērste bilst, ka iedzīvotāju vidū vērojama pasivitāte un tie labāk izvēlas piemaksāt papildus, aizbraucot uz Rīgu un noskatoties to pašu vai citu izrādi/koncertu tur (Vilšķērste, 2010). Mārupes novadā sabiedriskā dzīve rit tik strauji un piesātināti, ka par iedzīvotāju atsaucību, apmeklējot kultūras pasākumus - koncertus, radošos vakarus u.c. nav jāsūdzas, bet gan jālūko pēc lielākām telpām, jo esošajās jau kļuvis par šauru. Biļetes uz koncertiem un pasākumiem tiek izpirktas un mākslinieki, laipno uzņemšanu izbaudījuši, izvēlas atgriezties vēl, tā teic Ira Krauļa- Dūduma.

Liela nozīme kultūras dzīves organizēšanā ir tieši auditorijai, ar kuru jāstrādā, mēģinot rast gan vadītājam, gan iedzīvotājiem pieņemamu konceptu, tāpēc intervijas gaitā autore noskaidroja arī jautājumu par iedzīvotāju piederības jeb identitātes izjūtu. Atklājās, ka abos novados dzīvojošie sevi paši pozicionē kā laucinieki. Īpaši Mārupes novadā, kur iedzīvotāji pat iesaistās sabiedriskajās apspriešanās, protestējot pret milzu lielveikalu izbūvi, sakot, ka

viņi grib saglabāt Mārupi kā lauku teritoriju, nevis pilsētu ar tai raksturīgajām iezīmēm (Krauja-Dūduma, 2010). Arī Stopiņu novada iedzīvotāji paši sevi uzskata drīzāk par lauciniekiem, tāpēc arī kultūras dzīve tiek orientēta šādā virzienā, piemēram, rīkojot zaļumballes, kas tik ļoti raksturīgas tieši lauku reģioniem (Vilšķērste, 2010).

Pirms interviju veikšanas autore izvirzīja hipotēzi, ka Rīgas pilsētas tuvums vērtējams divdomīgi- tas gan nodrošina informācijas un cilvēku apmaiņu, veicinot kultūras dzīves dažādību lauku reģionos, tomēr tieši galvaspilsētas tuvums, ar tajā esošo plašo kultūras pasākumu piedāvājumu klāstu veicina arī situāciju, kas tik raksturīga Stopiņu pagastam- iedzīvotāju izvēle par labu galvaspilsētai, nevis novadā rīkotajiem pasākumiem. Novada pašdarbības kolektīvu veidotā kultūrvidē ir pašpietiekama, tomēr trūkst labi organizētu pasākumu pilsētas līmenī, tāpēc arī iedzīvotāji dod priekšroku pasākumiem Rīgā.

Tomēr pēc kultūras nama vadītāju sniegtajām intervijām nācās secināt, ka tomēr svarīgs ir tas, vai kultūras dzīves organizators pats dzīvo vidē, ko viņš mēģina radīt tās iedzīvotājiem, kā arī tīri cilvēcīga ieinteresētība un atdeve darbam, kas dod arī attiecīgus rezultātus. Līdz ar to nākas secināt, ka Rīga un tās sniegtās iespējas vērtējamas kā alternatīva un novadā iespējams veidot spēcīgu autonomo kultūras dzīvi, kā tas ir Mārupes novadā.

SECINĀJUMI

Bakalaura izstrādes laikā tika veikti vairāki būtiski secinājumi, kas kopumā attēlo veiktā pētījuma būtību, kā arī ilustrē autores viedokli par pilsētas-lauku mijiedarbības zonu raksturojošajām plūsmām:

- Pētnieki nepamatoti maz uzmanības pievēršuši pilsētu-lauku mijiedarbības kā koncepta izpētei gan pasaulē, gan Latvijā, visbiežāk uzmanību koncentrējot vai nu uz konkrētas plūsmas izpēti vai aktualizējot pilsētu kā strauji augošu industriālu centru un laukus kā agrāro darbību koncentrēšanās vietu, līdz ar to arī pieejamie pētījumi ir samērā limitēti;
- Mēģinot izprast pilsētas-lauku mijiedarbības konceptu, jāaskaras ar definīcijas problēmu un konkrētu, unitāru robežu neesamību, kā arī nespēju tās nospraust vienoti lielākai teritorijai, piemēram, Eiropai. Tādēļ atsevišķās valstīs veiktie pētījumi tiek balstīti tikai uz tajā pieejamās specifiskās klasifikācijas nospraustajām robežām;
- Lai pētījumus apvienotu lielāka mēroga pētījumā, piemēram, ESPON 1.1.2, tiek izvērtēti kritēriji un noteikti robežlielumi, kuri reprezentētu iesaistīto valstu situāciju un jau veiktos projektus, tādējādi veicinātu vienotas izpratnes veidošanos Eiropā;
- Pilsētas-lauku mijiedarbības zonas pētījumi Latvijā ir ar pavisam nesenu vēsturi un tikai pēdējos gados šai tēmai tiek pievērsta uzmanība gan no pētnieku, gan dažādu atbildīgo institūciju puses. Abiem augstākminētajiem sadarbojoties palēnām veidojas pētījumi, kuri tieši vai netieši apraksta mijiedarbības zonu un tajā notiekošos procesus;
- Mēģinot padziļināti pētīt gan izvēlētās plūsmas izraudzītajās etalonteritorijās, gan plūsmu raksturu kopumā, jāaskaras ar izteiktu informācijas nepieejamību vai tās limitētu esamību publiski pieejamajā telpā, kas nebūt neveicina šī un citu pētījumu veiksmīgu attīstību;
- Izvērtējot cilvēku plūsmas no lauku teritorijām uz pilsētu, apstiprinājās augstais mobilitātes līmenis Pierīgas reģionā- 37% no visiem izbraukušajiem uz Rīgu piederēja tieši šim reģionam. Šo lielumu veido ikdienā strādājošie un studējošie iedzīvotāji, kuri darbadienas un bieži pat visu nedēļu pavada ceļā uz Rīgu un atpakaļ;
- Migrāciju, tāpat kā uzņēmējdarbību un citas tautsaimniecības nozares lielā mērā ietekmē galveno migrācijas ceļu izvietojums un to kvalitāte, tāpat kā iedzīvotāju apmierinātību ar pārvietošanās iespējām ietekmē pārvadājumu kompānijas sniegtais serviss, kura darbībā nepieciešami uzlabojumi, īpaši brīvdienās un vakara stundās;

- Sociālā telpa un kultūras dzīves kvalitāte lauku teritorijās un tās sasaiste ar pilsētas teritorijas radošo potenciālu tiešā mērā ir atkarīga no personas, tās harizmātiskuma un ieinteresētības;
- Rīgas tuvums ietekmē kultūras dzīvi tai tuvu esošo novadu centros, tomēr, izveidojot pietiekami kvalitatīvu autonomo kultūras programmu tieši lauku iedzīvotājiem un aktīvi rosinot iedzīvotājus darboties, tiek panāktas Rīgas kā pozitīvas alternatīvas statuss, nevis tiešs apdraudējums novada kultūras dzīvei

IZMANTOTĀ LITERATŪRA UN AVOTI

- Belsky, E.S., Karaska, G.J. 1990, Approaches to locating urban functions in developing rural areas. *International Regional Science Review*. 13(3), 225-240.
- Bengs, C., Schmidt-Thomé, K. (eds.) 2005. *Urban-Rural Relations in Europe: ESPON 1.1.2 Final Report*. Centre for Urban and Regional Studies Helsinki University of Technology, Helsinki. Sk. 03.04.2010. Pieejams
http://www.espon.eu/export/sites/default/Documents/Projects/ESPON2006Projects/ThematicProjects/UrbanRural/fr-1.1.2_revised-full_31-03-05.pdf
- Chant, S. 1998. Households, gender and rural-urban migration: reflections on linkages and considerations for policy. *Environment and Urbanization*, vol. 10, No. 1, pp. 5-22.
- Davoudi, S, Stead, D. 2002. Urban-Rural Relationships: An Introduction and a Brief History. *Built Environment*. 28(4), 269-277.
- Dwyer, J.F., Childs, G.M. 2004. Movement of People Across the Landscape: A Blurring of Distinctions Between Areas, Interests, and Issues Affecting Natural Resource Management. *Landscape and Urban Planning*. 69, 153–164.
- INTERRact 2006. *Polycentric Urban Development and Rural-Urban Partnership- Thematic Study of INTERREG and ESPON activities*. ESPON Coordination Unit, Luxembourg. Sk. 06.04.2010. Pieejams
<http://www.espon.eu/export/sites/default/Documents/Projects/ESPON2006Projects/ESPONINTErractStudies/PolycentricUrbanDevelopment/fr-INTERACT-Poly-Jan2007.pdf>
- Krišjāne, Z. (red.) 2007. *Darbspēka ģeogrāfiskā mobilitāte*. Latvijas Universitāte, Rīga. Sk. 27.06.2009. Pieejams
http://www.lm.gov.lv/upload/darba_tirgus/darba_tirgus/petijumi/geografiska_mobilitate.pdf
- Kūle, L., Osis, U., Stalidzāne, I., Tisenkopfs, T., Timofejevs, A., Timofejevs, K. 2009. *Latvijas pilsētu un lauku mijiedarbības izvērtējums*, SIA „Konsorts, Valsts reģionālās attīstības aģentūra. Skat. 05.04.2010. Pieejams
http://www.vraa.gov.lv/uploads/petnieciba/petijumi/petijums_lauku_pilsetas_mijiedarbiba.pdf
- Latvijas Republikas Vides ministrija 2007. *Pierīgas reģionālais atkritumu apsaimniekošanas plāns 2007.-2013.gadam*. Sk. 27.06.2009. Pieejams
http://www.vidm.gov.lv/lat/likumdosana/normativie_akti/?doc=9035
- LĢIA 2009. *Daugavas baseina apgabala apsaimniekošanas plāna vides pārskats*. Latvijas vides, ģeoloģijas un meteoroloģijas aģentūra. Sk. 27.06.2009. Pieejams
http://www.meteo.lv/upload_file/UBA/2009-06-25/SIVN_Daugava_18_06_2009.pdf
- Mushi, N.S. 2003. *Regional development through rural- urban linkages: The Dar-es Salaam Impact Region*. Dortmund, University of Dortmund.
- Preston, D. 1975. Rural-Urban and Inter-settlement Interaction: Theory and Analytical Structure. *Area*. 7(3), 171-174.
- Rīgas Teritorijas plānojums 2006. – 2018. gadam, *Paskaidrojuma raksts*, Rīgas Dome, 2005
- Tacoli, C. 1998. Rural-Urban Interactions: A Guide to the Literature. *Environment and Urbanization*. 10(1), 147-166.

Study Program on European Spatial Planning (SPESP) 2000. *Final Report*. Brussels, Stockholm.

Stopiņu novada dome 2003. *Stopiņu pagasta teritorijas attīstības programma*. SIA "NAGLA IF". Sk. 25.04.2010. Pieejams
<http://www.stopini.lv/public/25388.html>

Nepublicēto avotu saraksts

Ģeogrāfijas un Zemes zinātņu fakultātes 3. kursa studenti. 2007-2009. Cilvēka ģeogrāfijas prakses atskaites. Latvijas Universitātes Ģeogrāfijas un Zemes zinātņu fakultāte.

Kūle, L. 2010. Pilsētu un lauku mijiedarbības no koncepta līdz pielietošanai, Latvijas Universitāte, Rīga.

Malahovs, Ž., Kugelbergs, J., 2007. Latvijas pilsētas un lauku mijiedarbības izvērtējums, Ulbroka: Cilvēka ģeogrāfijas prakses atskaite. Rīga, Latvijas Universitātes Ģeogrāfijas un Zemes zinātņu fakultāte.

Šilkova, D., Zujeva, E., 2007. Latvijas pilsētas un lauku mijiedarbības izvērtējums, Jaunmārupe: Cilvēka ģeogrāfijas prakses atskaite. Rīga, Latvijas Universitātes Ģeogrāfijas un Zemes zinātņu fakultāte.

Interneta resursi

Stopiņu novada dome. Sk. 25.04.2010. Pieejams
<http://www.stopini.lv/public/25329.html>

Mārupes novada dome. Sk. 26.04.2010. Pieejams
<http://www.marupe.lv/page/1>

LETA 2003. Paplašinās būvniecības nama "Tirdzniecības tīkams "Kurši"" veikalu tīkls. Augstceltne, 29.novembris. Sk. 04.05.2010. Pieejams
<http://www.augstceltne.lv/index.php?d=36>

Rīgas satiksme. Sk.. 11.04.2010. Pieejams
http://saraksti.rigassatiksme.lv/?a=p.routes&transport_id=bus&t=xhtml&l=lv

Latvijas dzelzceļš. Sk. 12.04.2010. Pieejams
http://www.ldz.lv/?object_id=1562

Normatīvie akti

Grozījumi noteikumos par vietējo pašvaldību administratīvi teritoriālo iedalījumu. Latvijas Republikas Ministru kabineta noteikumi Nr. 872. Pieņemti 11.12.2007.

Intervijas

Krauja- Dūduma, I. 2010. Intervija. Rīga, 14. maijā

Vilšķērste, I. 2010. Intervija. Rīga, 13. maijā

PIELIKUMI

Nr.	Nosaukums	Lpp
1.	Intervija ar Stopiņu Kultūras nama vadītāju Intu Vilšķērsti	38
2..	Intervija ar Mārupes Kultūras nama vadītāju Iru Krauju-Dūdumu	40

**Intervija ar Stopiņu novada Kultūras nama direktori Intu Vilšķērsti,
Rīgā, 2010. gada 13. maijā**

1. Vai Jūs pati esat no Stopiņu novada, Ulbrokas?

Nē, esmu no Rīgas, uz darbu šeit braukāju katru dienu.

2. Kā tiek organizēta novada kultūras dzīve- skatot to pilsētas vai lauku teritorijas perspektīvā?

Mēs orientējamies uz lauku teritoriju un to iedzīvotājiem. Tas nozīmē, piemēram, vairāk zaļumballes, kas pavisam noteikti nav pilsētas kultūras izteikta sastāvdaļa.

3. Vai tiek piesaistīti mākslinieki no Rīgas- teātri, koncerti, citas aktivitātes, kas tiek piedāvātas novada iedzīvotājiem?

Jā, regulāri rīkojam pasākumus jau stabili zināmajām vērtībām- 18. novembra, 4. maija u.c. svētkiem veltītajiem pasākumiem. Ir izveidojusies laba sadarbība ar vairākiem teātriem, piemēram, „Austrumu robeža”, dažādiem reģionālajiem teātriem, Leļļu teātri. Tomēr jau sen jūtams, ka mums atvēlētās telpas ir stipri par mazu lielāku koncertu nodrošināšanai. Tā ir problēma, kas jārisina.

4. Vai pašdarbības kolektīvu profesionālie vadītāji, kā arī darbinieki ir no Stopiņu novada vai to sadalījums nav tik viendabīgs?

Principā visi kolektīvu vadītāji brauc strādāt no Rīgas, arī apmēram 30% no kolektīvu dalībniekiem ir no citām teritorijām, galvenokārt no Rīgas.

5. Vai, Jūsprāt, ir pietiekami daudz aktivitāšu visām vecuma grupām, lai spētu noturēt interesi par kultūras pasākumiem novadā?

Te nu jāsaprot, ka jaunieši, iespējams, ir mazliet apdalīti aktivitāšu ziņā, jo, lai gan agrāk rīkotas diskotēkas, dažādu iemeslu un sūdzību dēļ tās vairs rīkotas netiek. Tāpēc jaunieši brauc izklaidēties uz galvaspilsētu. Mēs mēģinām organizēt pasākumus, tomēr iedzīvotājos jaušama pasivitāte un bieži iedzīvotāji izvēlas piemaksāt, lai aizbrauktu baudīt kultūru Rīgā.

6. Vai galvaspilsētas tuvums, Jūsaprāt, ietekmē kultūras dzīves organizāciju un kvalitāti Jūsu novadā un kā?

Pavisam noteikti ietekmē- cilvēki dod priekšroku Rīgai ar tās plašajām izklaides iespējām. Tas savukārt veido tādu kā apburto loku- cilvēki slikti apmeklē pasākumus, kas tieši viņiem organizēti viņu novada centrā, pašvaldība uz to atsaucas, norādot, ka, ja pasākumi netiek apmeklēti, tie nav rentabli un, iespējams, nav vajadzīgi. Tāpēc galvaspilsētas tuvums ietekmē kultūras dzīvi drīzāk negatīvi, ja skatām to no vadītāja viedokļa.

Intervija ar Mārupes novada Kultūras nama direktori Iru Krauju- Dūdumu, Rīgā, 2010. gada 14. maijā

1. Vai Jūs pati esat no Mārupes novada?

Jā, jau vairāk kā desmit gadu saucu sevi par mārupieti.

2. Kā tiek organizēta novada kultūras dzīve- skatot to pilsētas vai lauku teritorijas perspektīvā?

Pavisam noteikti kultūras dzīve tiek mērķēta uz lauku iedzīvotāju auditoriju, kā mārupieši paši sevi pozicionē, īpaši pēdējos gados uzsverot savu piederību laukiem, nevis pilsētai. Bet kopumā ņemot, kultūras dzīve tiek organizēta vienkārši autonomi, izprotot vajadzības un piedāvājot attiecīgus pasākumus, nepiekarinot kategoriju- pilsētas, lauku vai Rīgas mēroga kultūras dzīve.

3. Vai tiek piesaistīti mākslinieki no Rīgas- teātri, koncerti, citas aktivitātes, kas tiek piedāvātas novada iedzīvotājiem?

Jā, pie mums brauc daudz mākslinieku. Kalendārs ir noslogots un iedzīvotāji ļoti pieraduši, ka katru mēnesi ir vairāki pasākumi, ka tagad, kad maijā to ir mazliet mazāk, jau sāk paši „uzprasīties” pēc tiem. Daudzus mūziķus pazīstu personīgi un tie, kas te jau bijuši un izbaudījuši viesmīlīgo uzņemšanu, izvēlas atgriezties vēl; problēmu ar pasākumu apmeklējumu mums nav nekad.

4. Vai pašdarbības kolektīvu profesionālie vadītāji, kā arī darbinieki ir no Stopiņu novada vai to sadalījums nav tik viendabīgs?

Pašdarbības kolektīvu vadītāji procentuāli puse brauc no Rīgas un puse ir no Mārupes. Kolektīvu dalībnieki gan par saviem 90% ir mārupieši.

5. Vai, Jūsprāt, ir pietiekami daudz aktivitāšu visām vecuma grupām, lai spētu noturēt interesi par kultūras pasākumiem novadā?

Ņemot vērā pieejamo pašdarbības kolektīvu klāstu un kultūras nama noslodzi (ļoti nepieciešamas plašākas telpas), varētu teikt, ka iedzīvotāji ļoti aktīvi līdzdarbojas novada

kultūras dzīves kopšanā un arī ir labi apmeklēti. Tāpēc, manuprāt, aktivitāšu pietiek. Un, ja kādam nepietiek, Rīga ir tepat ar roku aizsniedzama.

6. Vai galvaspilsētas tuvums, Jūsuprāt, ietekmē kultūras dzīves organizāciju un kvalitāti Jūsu novadā un kā?

Principā mēs Rīgas tuvumu uzskatām par pozitīvu alternatīvu tam, kas jau notiek mūsu pašu piesātinātajā kultūras dzīvē. Tāpēc mēs neizjūtam Rīgu kā apdraudējumu un, ja cilvēks izvēlas doties uz Rīgu, lai redzētu kādu teātra izrādi vai koncertu, ko pie mums nevar nodrošināt, par to tikai priecājamies.

