

**E. FELSBERGS**

# **AKROPOLE UN PARTENŌNS**



**VALTERA UN RAPAS AKC. SAB. IZDEVUMS**

E. FELSBERGS

AKROPOLE  
UN  
PARTENŌNS

RĪGĀ, 1926  
VALTERA UN RAPAS A/S. IZDEVUMS

Valtera un Rapas  
akc. sab. grāmatspiestuve  
Rīgā, Brīvības ielā 129/133



Akropoles tagadējais izskats.



## PRIEKŠVĀRDS.

Grieķu mākslas vēsturniekam Latvijā vēl nākas strādāt diezgan grūtos apstākļos. Viņa rīcībā nav neviena ievērojamāka grieķu oriģināla, nav arī plašākas kopiju kolekcijas, kāda, piemēram, ir igauņiem Tērbatas universitātes mūzejā. Latvijā nav bibliotēkas, kurā būtu atrodami visi svarīgākie darbi par grieķu mākslu, vairāki nepieciešami darbi pat nav atrodami nevienā Latvijas bibliotēkā. Radīt šai nozarē plašāku bibliotēku latviešu valodā būs iespējams tikai ar gadiem, jo latviešu saime, kas interesējas par grieķu mākslas jautājumiem, šobrīd vēl ir diezgan maza. Arī šis darbs, kuru centos rakstīt tā, lai viņš būtu saprotams katram intelligentam lasītājam, kam nav gluži sveša Grieķijas vēsture, varēja iznākt tikai pateicoties Kultūras Fonda pabalstam.

Lielākā daļa darbā atrodamo attēlojumu ir fotografijas no Britu mūzeja izdevuma „Smith, The Sculptures of the Parthenon“ tabulām, kuras esmu ievietojis ar šī mūzeja grieķu un romiešu nodaļas pārziņa Dr. H. B. Walters'a kunga laipnu atļauju, par ko viņam izsaku savu visdziļāko pateicību. — Daudz pateicības esmu parādā arī profesoram Dr. P. Wolters'a kungam Mūnchenē un profesoram Dr. E. Pernice kungam Greifsvaldē, kuri man laipni atļāva izlietot viņu rokas grāmatās iespiestos attēlojumus, kā arī profesoram R. Zariņa kungam Rīgā, kas laipni uzņēmas zīmēt grāmatas vāku. Lielāks skaits attēlojumu ir taisīts arī pēc pazīstamā franču izdevuma „Collignon, Le Parthénon“ tabulām ar tagadējās šī darba īpašnieces Parīzes grāmatu izdevniecības Albert Morancé laipnu piekrišanu, par ko šai izdevniecībai esmu ļoti pateicīgs.

Grieķu vārdus latviskodams esmu pieturējies pie manā grāmatā „Grieķu īpašvārdu pareizrakstība latviešu valodā“ izteiktiem principiem.

AUTORS.



## S a t u r s.

I. Ievads .....	9. lp.
II. Akropoles vēsture .....	11. „
III. Akropoles izrakumi .....	19. „
IV. Vecākie Akropoles tempļi .....	23. „
V. Partenōna plāns un nosaukums .....	29. „
VI. Partenōna metopas .....	37. „
VII. Partenōna josla .....	43. „
VIII. Partenōna jumtgales .....	59. „
IX. Atēnas-Jaunavas tēls .....	83. „
X. Partenōna vēlākais liktenis .....	89. „
XI. Galvenās literatūras saraksts .....	95. „
XII. Tabulu un attēlojumu saraksts .....	97. „
Tabulas .....	3., 27., 41., 57., 65., 69., 73. un 77. „

---



## I.

### Ievads.

Nav mazums cilvēku, kuriem klasiskās senatnes staru vaiņags pēdējā laikā liekas zaudējis daļu no sava spožuma, jo doma, ka senie grieķi, pateicoties savam ģenijam, bez sevišķām pūlēm esot pacēlušies saulainos augstumos un dzīvojuši brīvi no sīkām rūpēm, vēseli un skaisti, varonīgi un cēli, ir izrādījusies par maldīgu. Vairāk iedziļinoties viņu vēsturē ir noskaidrojies, ka arī klasiskā senatnē, tāpat kā tagad, katrs solis uz priekšu ir neatlaidīga, grūta darba rezultāts, ka arī klasiskais cilvēks nebūt nav bijis brīvs no sīkām rūpēm, un ka arī laimīgāko grieķu pilsētu vēsturē laimīgi gadi ir tikai salīdzināmas ciešanu jūrā. — Fakts tomēr paliek, ka senajā Grieķijā Eiropas kultūrai ir likti pamati, un ka Eiropā nav tautas, kura kultūrā būtu sasniegusi lielākus augstumus pilnīgi neatkarīgi no seniem grieķiem. Tādēļ arī interese par viņiem nedrīkst zust un nezudīs, kamēr vien cilvēce vispār uzturēs sakarus ar savu pagātni.

Kultūras radīšanā grieķu tautas dažādās daļas piedalījās ne ar vienādu enerģiju. Sevišķi rosīgas šai ziņā bij Atēnas. Tas cēlākais, ko viņām bija lemts radīt tēlojošās mākslas laukā, koncentrējās viņu vecajā pilskalnā, tā sauktajā Akropolē. — Pa tiem daudziem gadu simteņiem, kad grieķu kultūra spožā uzvaras gājienā iekaroja pasauli, Akropoles celtnes gan ir sagrautas, un viņas skulptūras pa lielākai daļai aizvestas uz citurieni, apdauzītas, vai arī pavisam iznīcinātas, un tomēr arī ruīnām apklātā Akropole ir tik cēla, ka spiež katru mākslas draugu tai tuvoties ar godbijību.



## II.

### Akropoles vēsture.

Akropole (*1. attēlojums*), 156 metrus augsts, ovālvēdīgs kaļķakmeņa kalns ar stāvām ziemeļu, austrumu un dienvidus un slīpāku,

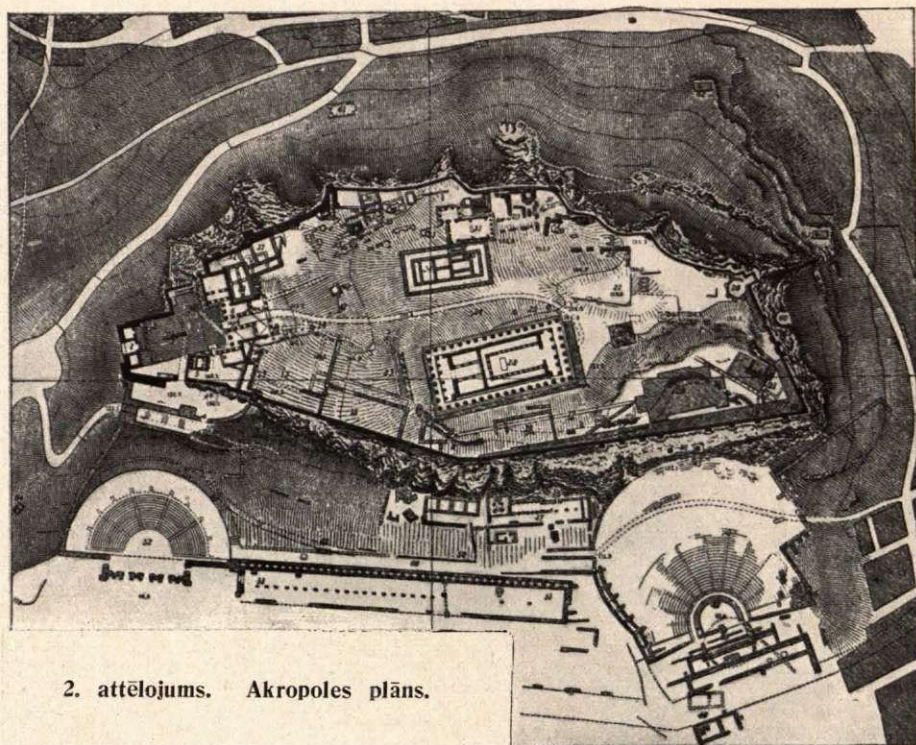


1. attēlojums. Akropole.

vieglāki pieejamu rietumu piegāzi, atrodas Atikas līdzenuma dienvidus daļā. Jau otrā gadu tūkstoši priekš Kristus kalns ir ticis nostiprināts ar neaptēstu akmeņu mūriem, kuŗu atliekas vietām vēl tagad ir uzglabājušās, un viņa virsus nolīdzināts. Tādā ceļā uz kalna ir radies

laukums (2. attēlojums), kuŗa garums (no austrumiem uz rietumiem) līdzinās 270 metriem, bet platums — 156 metriem.

1. piezīme. Šādu platumu laukums ir dabūjis gan tikai Atēnu republikas laikā, kad tas tika mākslīgi uz dienvidus pusi paplašināts, lai dotu vietu jauncelāmam lepņajam dieves Atēnas templim. Līdž tam laikam viņš ir bijis tikai apmēram 130 metru plats.



2. attēlojums. Akropoles plāns.

1. Beulé vārti. 5. Atēnas-Nikas templītis. 6. Propylaji. 22. Partenōns. 26. Romas templītis. 27. Atēnas altāris. 40. Atēna Aizsardze (Πρόμαχος). 42. Teātris. 51. Eumena stoa. 52. Hēroda Atika celtais koncertu nams. 13. Braurōna Artemidas svētnīca. 47.—50. Asklēpija svētnīca. 12., 16., 18., 29., 35. un 39. „pelasgu“ mūrū un namu pamatu atliekas.

Bronzas laikmetā uz Akropoles atradās virsaiša pils, līdžīga Mykēnu un Tīryntas pilīm. Ienaidniekiem uzbrūkot, apbārtējā lidzenuma iedzīvotāji, Akropoles virsaiša pavalstnieki, šinī pili meklēja glābiņu. Un uzbrukumi nāca tiklab no sausas zemes, kā arī no jūras puses, kuŗa no Akropoles atrodas tikai maz kilometru. Atēnu valsts

tai laikā vēl bij ļoti maza: pat viss Atēnu līdzenums neietilpa viņas robežās, bet tiklab līdzenuma augšgalā, kā arī Falērā pie jūras valdīja citi virsaiši.

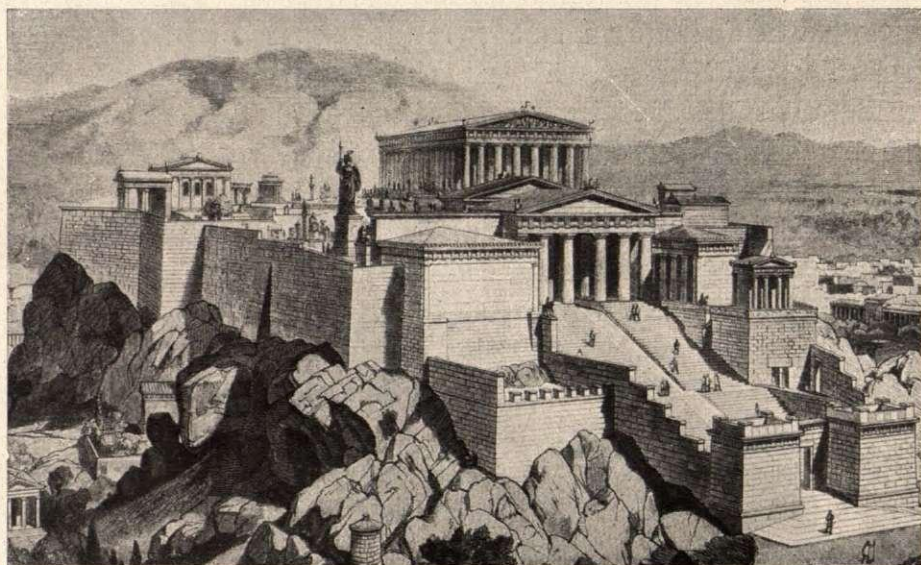
Nosaukumu Akropole, Kalna pilsēta, kalns acīmredzot ir dabūjis tikai tad, kad viņa pakāje jau bij apbūvēta un radās vajadzība ar nosaukumu atšķirt pilsētas centrālo daļu, kalnā ap virsaiša pili, no priekšpilsētām lejā.

Salīdzinot ar kalniem, kas ieslēdz Atikas līdzenumu: Hymētu (1027 metri augsts), Penteliku (1110 metru), Parnētu (1413 metru), Aigaleju (468 metri), ja pat ar šai līdzenumā ne tālu no Akropoles atrodošos Lykabētu (278 metri), Akropoles augstums nav liels, bet kā dižas senatnes piemineklis, kā kādreizējais Atēnu politiskās un reliģiskās dzīves centrs viņš nesalīdzināmi vairāk par pēdējiem saista mūsu interesi. Arī tad, kad visa Atika Atēnu vadībā apvienojās vienā valstī, Atēnu ķēniņš kā agrāk dzīvoja Akropolē, un vēlāk, kad ķēniņu vara bija lauzta, godkāriģi vīri, kas tiecās Atēnās tapt par valdniekiem (tyranniem = kungiem), vispirms tīkoja dabūt savās rokās Akropoli. VII gadu simtenī Kylōns, Akropoli ieņēmis, to velti mēģināja paturēt savās rokās, VI gadu simtenī\*) Peisistratam tas izdevās. Peisistrats un viņa dēli dzīvoja uz Akropoles ap 50 gadu. Viņu laikā, Atēnām izaugot par lielu pilsētu, mainījās arī Akropoles izskats: dieves Atēnas templis tika izbūvēts greznāk, un viņas svētki svinēti spožāk kā agrāk. Pateicoties daudziem pie galma saistītiem dzejniekiem un māksliniekiem, galma dzīve tapa kuplāka. Bet kad četrus gadus pēc vieglprātīgā mūzu drauga Hiparcha noslepkašošanas pie Peisistrata dēliem piepildās parastais tyrannu bērnu liktenis, ka tiem jāzaudē tēva iegūtā vara, mēs redzam Peisistrata vecāko dēlu Hipiju no atēniešiem un spartiešiem Akropolē ielenktu. Pēc Hipija kapitulācijas tur kādu laiku uzturas arī spartiešu garnizons. — Lielas pārmaiņas Akropolē notiek Kserksa uzbrukuma laikā: pēc nedaudzo Akropoles aizstāvju pārvarēšanas, kuŗi, vai nu paļaudamies uz orākulu, vai arī negribēdami pārdzīvot dieves svētā tempļa bojā iešanu, mēģināja pretoties pārspēkam, persiešu kara spēks nodedzināja Akropoles celtnes un sadauzīja viņas statujas. Bet tāpat kā uz Akropoles augošais

\*) 561. gadā priekš Kristus dzimšanas.

Atēnas svētais olīvu koks īsā laikā deva pārsteidzoši garas atvases, arī Akropole zaudēto mākslas darbu vietā drīz dabūja vēl cēlākus un jau gadus 30 pēc Kserksa uzbrukuma sāka izveidoties par skaitstāko vietu zemes virsū. — Neskatoties uz to, ka Kimōna laikā celtie Akropoles dienvidu mūri ir varenāki par agrāk celtiem, Akropolei kā cietoksnim šai laikā vairs nozīmes nebija, jo Atēnas, kuŗu vidū tā atradās, stāvēja stipras valsts priekšgalā un bij izaugušas par lielpilsētu, kuŗai apkārt bija grūti ieņemamas akmeņu sienas. Nevienam no Atēnu republikas vadoņiem arī vairs nenāca prātā pārvietoties uz Akropoli dzīvot, bet viss kalns tika pārvērsts par lielisku, galvenā kārtā dievei Atēnai veltītu svētnīcu, kuŗai tādi ģeniāli arhitekti kā Iktīns un Mnēsikls un skulptori kā Myrōns, Feidijs un Alkamens uzspieda nemirstības zīmogu. Kalna augstākā vietā stāvēja Atēnas-Jaunavas templis, Partenōns, ar brīnišķo Feidija radīto dieves tēlu, bet vareni bij arī uz Akropoli vedošie vārti, Propylaji (*3. attēlojums*), gracioss Erechteja templis (*4. attēlojums*) un Atēnas-Nīkas templītis (*5. attēlojums*).

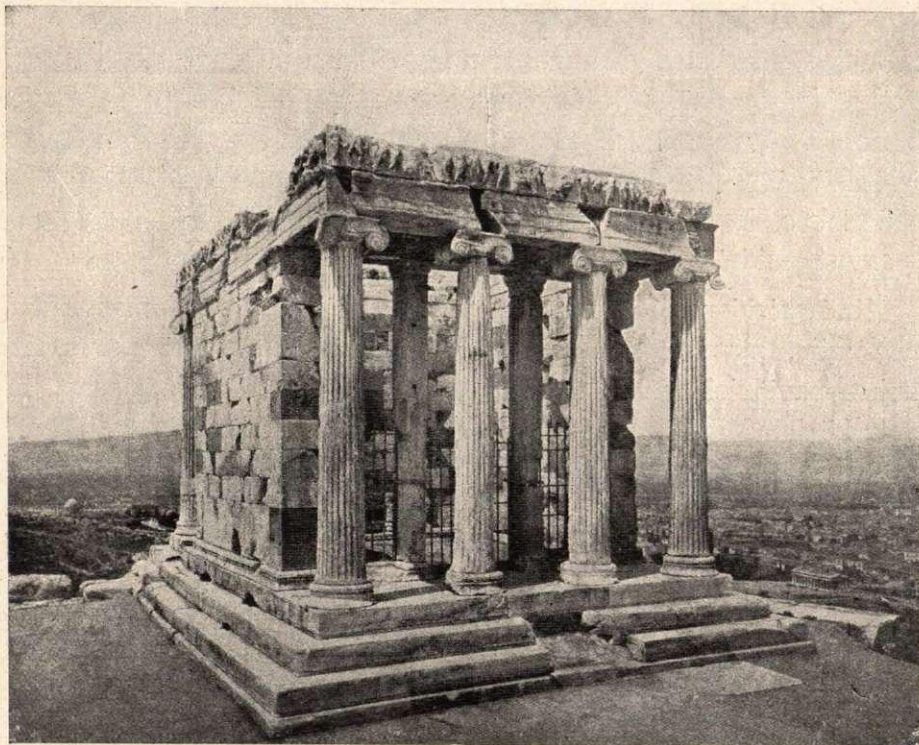
Atēnu laimes dienas nebij ilgas: jau piektā gadu simteņa beigās, kad ilgs, grūts karš un mēris bij samazinājuši viņu iedzīvotāju skaitu



3. attēlojums. Akropole ar restaurētām celtnēm.



4. attēlojums. Erechteja templis.



5. attēlojums. Atēnas-Nikas templītis,

un iznīcinājuši viņu materiālo labklājību, sabruka arī viņu vara. Pēc tam dažādas vētras drāzās pāri Atēnas svētajam kalnam. Kalna virsus ārējais izskats tomēr tajos bez maz 1000 gados, kamēr Partenonā stāvēja Feidija no zelta un ziloņa kaula darinātais Atēnas-Jaunavas tēls, maz ko mainījās: pēc Peloponnēsas kara lielākas celtnes uz viņa vairs celtas netika, tikai statuju un ierakstu stēlu skaits pieauga arī vēl IV un III gadu simtenī pr. Kr. Vairāk pārvērtās kalna piegāzes, sevišķi dienvidus pusē, kur IV gadu simtenī uzcēla akmens teātri un romiešu laikos\*) — koncertu namu (ὠδείον), un rietumu pusē, kur romieši\*\*) līkumainās uzejas vietā radīja monumentālas kāpenes.

Atēnu liktenis bija raibs, un dažādi tie iemītņieki, kuriem viņu svētais kalns bija spiests dot mājas vietu. Pēc atziedes, ko Atēnas pārdzīvoja IV gadu simtenī, tās kopā ar citām grieķu pilsētām 338. gadā pr. Kr. pie Chaironejas zaudēja savu neatkarību. Aleksandrs Lielais gan izturējās pret Atēnām ar cienību; viņš, kas grieķu kultūras izplatīšanu uzskatīja par vienu no savas dzīves galveniem uzdevumiem, nevarēja aizmirst, cik varonīgi Atēnas kādreiz šo kultūru bija sargājušas, cik daudz gara mantu un skaistuma tās cilvēcei bij dāvinājušas. Vēlāko Atēnu valdnieku starpā turpretī bij arī tādi, kuriem šis cienības pavisam trūka. Tā 304. gadā priekš Kristus jaunais ķēniņš Dēmētrijs Poliorkēts nekautrējās ievietoties Partenona rietumu telpā blakus dievei, kuŗu tas dēvēja par savu vecāko māsu, un turpināt tur savu palaidnīgo, trokšņaino dzīvi. —

Kad grieķi nokļuva romiešu varā, Atēnas, baudīdamas zināmu autonomiju, pirmā laikā uzmanīgi izvairījās no sadursmēm ar saviem jauniem pavēlniekiem. Tikai 86. gadā priekš Kristus dzimšanas, kad Ponta ķēniņa Mitridāta vadībā grieķi pēdējo reizi sacēlās pret Romu, arī atēniešos pamodās Maratōnas un Salamīnas varoņu gars, un tie mēģināja aizstāvēt Akropoli pret Romas tā laika slavenāko kara vadoni Sullu. Bet pret Romas dzelzs leģioniem un Sullas karamākslu atēniešu varonībai sekmju nebij. Atēnieši tika sakauti. Pēc pazaudētas cīņas viņu stāvoklis tapa daudz grūtāks kā agrāk. Uzvarētājs ne-

\*) Hērōds Atīks II gadu simtenī pēc Kristus dzimšanas.

\*\*) Ķeizara Kaligulas uzdevumā.

taupīja arī svētnīcas un nekautrējās viņu dārgumus pievienot savai kara kasei.

Pēc cīņas ar Sullu Atēnas politikā vairs lomu nespēlēja, bet mēģina iztapt katram, kas tām varētu kaitēt. Tā, piemēram, viņas visādi glaimo Antonijam, bet tiklīdz vara pāriet tā pretinieka Oktāviāna (Augusta) rokās, tās piesienas pēdējam. Lai iegūtu Augusta labvēlību, atēnieši ceļ viņam un Romai par godu uz Akropoles, Partenōna austrumu galā, joniešu stila templīti.

Pirmā gadu simtenī pēc Kristus Akropoles skulptūru skaits samazinājās, jo ķeizars Nerōns vairākas Atēnu labākos laikos radītas statujas aizveda uz Romu. Pats vērtīgākais tomēr palika, un gadu simteņos ap Kristus dzimšanu Atēnas garīgā ziņā vēl vienmēr bij viens no visievērojamākiem centriem pasaulē, uz kuriem dižciltīgie romieši labprāt sūtīja savus dēlus studēt. No Akropoles, uz kuŗas augstuma nebojāti un cēli stāvēja Perikla laikmeta mākslas darbi „ar savu nemirstošo garu un mūžīgi jauno dvēseli,“ vēl vienmēr pūta pavasara vēsma uz rudenīgām, vecām Atēnām.

Klusām, saulainām rudens dienām Atēnu mūžā līdzinās tie gadi otrā gadu simtenī pēc Kristus, kad uz Romas troņa sēdēja lielais Atēnu draugs, ķeizars Hadriāns. Trīs reizes uzturēdamies šai pilsētā, tas viņu pušķoja varenām un skaistām celtnēm. Pateicoties viņam, tika pabeigts staltais Zeva templis dienvidus-austrumos no Akropoles, ko jau Peisistrāts bij gatavojies tur celt. — Atēnieši, šai laikā jau pārmērīgi cienības parādīšanā, godināja mīloto ķeizaru, uzstādīdami tam Partenōnā statuju.

V gadu simtenī pēc Kristus Zeva un Atēnas kults Atēnās krita Kristus reliģijas priekšā, neskatoties uz atbalstu, ko tas atrada vietējā augstskolā (akadēmijā). Partenōns un Erechteja templis pārvērtās kristīgo baznīcās, un Atēnai-Jaunavai bij jāatstāj nams, kuŗā tā bez maz 1000 gadu bij mitusi. Kristīgie, kuŗi šos tempļus pārņēma, nebij lieli klasiskās mākslas cienītāji: ierīkodami telpas kristīgo kultam, tie bez žēlastības lauza skaistās marmora sienas un kolonnu rindas, kur tās nebij piemērotas viņu vajadzībām. Starp citu jau šai laikā aizgāja bojā ievērojamās Partenōna austrumu jumtgales vidus grupas.

Bez maz 1000 gadu Akropoles templi bij kalpojuši Atēnas un citu Zeva reliģijas dievu kultam, apmēram 1000 gadu tie kalpoja kā kristīgo baznīcas. Arī šai laikā Atēnas vairākas reizes mainīja savus valdiniekus: 1204. gadā pēc Kristus Akropoli ieņēma krusta karotāji, un pēc tam viņas vairāk kā 250 gadu atradās franču, spāniešu un italiešu rokās\*). Šai laikā Akropoles baznīcās dievkalpošana notika pēc Romas katoļu rītus.

Kad 1458. gadā turki iekaroja Atēnas, pār Akropoli satumsa nakts, kuŗa ilga gandrīz četri simti gadu. Partenonā turki ierīkoja mošeju, viņa dienvidus-rietumu stūrī uzceldami mināretu\*\*), bet Erechteja templī Akropoles komendants novietoja savu haremu. Propylajos un XVII gadu simtenī kādu laiku arī Partenonā glabājās lielāki pulvera krājumi. Pēdējais apstākļis Akropoles celtnēm bija liktenīgs: 1656. gadā zibens, iesperdams Propylajos, tos sagrāva, bet 26. septembrī 1687. gadā veneciešu artilērija, apšaudīdama Akropoli, trāpija pulvera noliktavu Partenonā un sagrāva arī šo cēlo celtni. Tai pašā gadā turki nojauca skaisto Atēnas-Nīkas templīti, izlietodami viņa akmeņus jaunu apcietinājumu mūriem. — XVIII gadu simtenī Akropoles laukums bij apbūvēts mazām mājelēm un patī Akropole, kā turku cietoksnis, eiropiešiem grūti pieejama. 1802. gadā lordam Elginam izdevās no turku valdības dabūt atļauju lielāko daļu Partenona skulptūru aizvest uz Londonu, kur viņas vēlāk nokļuva Britu mūzējā un ļoti veicināja senās mākslas izpratni. Grieķu atbrīvošanas cīņās Akropole pēdējo reizi cieta no kara. No 1833. gada sākot tā atkal ir grieķu rokās, kuŗi pieliek visas pūles, lai glābtu no iznīcības, kas vien vēl glābjams.

\*) Bonifacijs no Monierrāta (Montferrat) 1204. gadā ieņēmis Atēnas, iecel par viņu pārvaldnieku dižciltīgo burgundieti Otonu Larošu. 1311. gadā Atēnās sagrauj varu kādi piedzīvojumu meklētāji spānieši. Spāniešus 1385. gadā padzen florentietis Nerio Acciajuoli, kuŗš 1394. gadā mirdams novēl Atēnas Partenonā novietotai Svētās Marijas katedrālei, zem Venēcijas protektorāta. 1403. gadā florentietis Antonijs Acciajuoli Atēnas atkal atņēma veneciešiem. 1458. gadā turku ģenerālis Omars-pašā ieņem Akropoli sultāna Muhamēda II. vārdā.

\*\*) Bonnas universitātes Mākslas mūzējā atrodas septiņpadsmitā gadusimtenja zīmējums, kas rāda Akropoli kā turku cietoksni un Partenonu kā mošeju. Sk. 60. atēlojumu.

### III.

## Akropoles izrakumi.

1834. gadā Otons, pirmais jaunās Grieķijas karālis, izdeva rīkojumu, ka Akropole uz priekšu vairs nedrīkst tikt izlietota par cietoksni, un grieķu valdība asignēja līdzekļus izrakumiem uz tās, kā arī Partenōna restaurēšanai\*).

Izrakumus izdarīja 1835. gadā un 1836. gada pirmā pusē pazīstamais vācu archaiologs L. Ross, mēģinādams noskaidrot Partenōna pamatus un nojaukdams Propylaju priekšā atrodošos bastionu ar viņā iemūrētiem Atēnas-Nīkas templīša akmeņiem, no kuriem bij iespējams gandrīz visu šo templīti restaurēt.

Kad 1836. gada jūlija mēnesī L. Ross izstājās no Grieķijas dienesta, viņā darbu apmēram 25 gadus (līdz 1861. gadam), gan grieķu valdības, gan archaioloģiskās biedrības uzdevumā, turpināja grieķu archaiologs Pitaks (Pitakis), atrakdams Akropoles galvenās celtnes un lielu daudzumu arhitektūras daļu, skulptūru, ierakstu stēlu, vāzu un vāzu fragmentu. Pitaks noplēsa Propylajos velves un citas Viduslaiku iebūves, kā arī Partenōnā iebūvēto mošeju, izņemot mināretu; viņš sakopoja un uzcēla divas skaistas karyatīdas no Erechteja tempļa dienvidus un trīs nogāztas kolonnas no viņa ziemeļu lieveņa. Partenōna ziemeļu pusē viņš uzcēla divas kolonnas pilnīgi un divas līdz pu-

---

\*) Partenōna restaurēšanai tādā veidā, kā to ieteica Bavārijas arhitekts v. Klenče (Klenze), uz kuŗa vārdiem toreiz Atēnās ļoti uzmanīgi klausījās, šie līdzekļi, par laimi, izrādījās nepietiekoši. Atmests tika arī Šinkeļa plāns celt uz Akropoles lielisku ķēniņa pili, kuŗas pagalmā atrastos Partenōns.

sei, pa daļai viņš restaurēja arī Partenōna cellas sienas, kā arī uz Propylajiem vadošās kāpnes, izlietodams pēdējām vairākus no senatnes uzglabājušos kāpšļus, no kuriem 3 vēl atradās agrākā vietā. Dažus gadus pēc Pitaka nāves (viņš mira 1863. gadā) uz Akropoles tika uzcelts mūzējs tur atrasto senās mākslas priekšmetu novietošanai, kuŗi Pitaka laikā bij sakrāuti dažādās nepiemērotās telpās, vai arī uzstādīti gar Akropoles dienvidus mūri.

Akropoles atjaunošanā piedalījās arī franču arhitekti, restaurēdami Erechteja tempļa lieveni ar karyatīdām, un franču archaiologs Beulé, atrakdams pēc viņa nosauktos vārtus uz rietumiem no Propylajiem, bet pazīstamais vācu archaiologs Heinrichs Schliemanis ziedoja līdzekļus franku torņa noplēšanai, kas aizsedza daļu no Propylajiem un nepavisam nesaskanēja ar viņu stilu.



6. attēlojums. Joniski tērpta jaunava no Akropoles.

Visus uz Akropoles izdarītos izrakumus tālu pārsniedz tas lielais darbs, kas tika veikts laikā no 1885.—1890. gadam Kavadija vadībā, kad uz grieķu valdības un archaioloģiskās biedrības rēķina viss Akropoles laukums tika notīrīts no pēcklasisko laiku celtnēm un liekas ķuzas un pārrakts līdz pirmatnējai klintij, bet čupām gulošie klasiskās senatnes celtnu akmeņi pārredzami novietoti ap namiem, kuŗiem viņi kādreiz bij piederējuši. Statujas, to starpā sevišķi lielā skaitā dažāda lieluma joniski tērptas jaunavas (6. attēlojums) ar labi uzglabātām krāsām: zaļo, zilo, sarkano un brūno, tika atrastas vairākās vietās, bet visvairāk pie Akropoles ziemeļu mūra uz rietumiem no Erechteja tempļa,

un starp Partenonu un Akropoles dienvidus sienu. Slānis, kurā šīs statujas tika atrastas, guļ diezgan dziļi ( $3-3\frac{1}{2}$  metrus). — Izrādījās, ka atēnieši, pēc Kserksa uzbrukuma atsišanas atgriezdamies savā pilsētā, persiešu sadauzītās statujas lielā skaitā bij izlietojuši Akropoles laukuma nolīdzināšanai, un ka šai slānī atrastie priekšmeti pieder laika posmam, kas beidzas ar 480. gadu priekš Kristus dzimšanas. — Tika atrastas arī Aigajas kultūras laikmeta apcietinājumu mūru un celtņu atliekas un noskaidrota gaita, kādā Akropoles laukums bij ticis paplašināts uz dienvidiem no Partenona.

Ar 1890. gadu izrakumus uz Akropoles var uzskatīt par noslēgtiem, totiesu lielāka vērība beidzamā laikā tiek piegriezta viņas ievērojamāko celtņu restaurēšanai. Propylajos un Erechteja templī daudz architektūras daļu, kas gulēja ap viņiem, ir atkal ievietotas celtnēs; pašreiz tas pats notiek ar Partenonu, kur ir izredzes restaurēt prāvāku skaitu kolonnu un daļu sagrāutā architrāva.

Ir arī čakli strādāts, atrodot Akropoles piegāzes; visvairāk dienvidus pusē, kuŗa ar Dionysa teātri, Asklēpija svētnīcu un Eumena galeriju pētniekus sevišķi interesē. Uz ziemeļiem un austrumiem no Akropoles vēl daudz kas darāms, bet lai šo darbu varētu veikt, būs jāizpērk un jānoplēš veseli, pa lielākai daļai turku laikā būvēti, māju kvartāli, kas, zināms, savienots ar milzīgiem izdevumiem\*).

---

\*) Teic, ka Amerikā dibinoties biedriba, kuŗa esot gatava šos izdevumus nemt uz sevi.



#### IV.

### Vecākie Akropoles tempļi.

Akropole liekas jau no pašas dabas radīta par bazi Partenōnam, tik skaisti viņas kontūras saskan ar šīs varenās būves cēlājām līnijām. Partenōnā spilgti izpaužas gars, kas valdīja Atēnās tai lielajā laikmetā, kad Atēnu tauta pēc gūtām uzvarām skaista patriotisma apgarota, mākslā jau bij pārvarējusi tehnikas grūtības, bet vēl nebij zaudējusi ticību tēvu dieviem.

Bet Partenōns nav ne pirmā, ne arī vienīgā dieves Atēnas mājojne Akropolē, un pat viņa veidu zināmā mērā jau iespaido vecākie Atēnas tempļi.

Gan nav iespējams noteikti apgalvot, ka jau bronzas laikmeta iedzīvotāji uz Akropoles būtu pielūguši dievi Atēnu, bet Homēra laikmeta beigās viņai te droši vien ir bijis templis (laikam gan kopā ar Erechteju), kas ir atradies apmēram tai vietā, kur V gadu simteņa beigās tika uzcelts vairākiem dieviem veltītais, tā sauktais Erechteja templis ar Atēnas Poliadas tēlu galvenā cellā.

VI gadu simteņa pirmā pusē (ap 560. gadu), kā to liecina izrakumi\*), Atēnai Akropolē ir celts no porosa\*\*) jauns templis, tā sauktais vecākais Hekatompedons. Vienā no viņa jumtgalēm bij attēlots\*\*) Hērakls cīņā ar Tritōnu un kāds dēmons ar trim smaidošām galvām un cilvēka veidīgām krūtīm, bet čūskas veidīgiem ķermeņa turpinājumiem, varbūt teiksmainais Tyfōns (7. attēlojums). VI gadu simteņa otrā pusē, kad, Peisistratam valdot, Atēnas bij tapušas bagātas, ve-

---

\*) Galvenie nopelni šī jautājuma noskaidrošanā pieder Derpfeldam (Doerpfeld), kas kopā ar Kavadiju raka uz Akropoles 1885. gadā.

\*\*) Izņemot simu un akroterijas, kuŗas bij no marmora.

\*\*\*) Arī no porosa.

cākais Hekatompedons atēniešiem jau izlikās par vienkāršu. To tagad pārbūvēja daudz greznāk, izlietojot jaunākos tehnikas ieguvumus un taisot nevien skulptūras, bet arī daudzas architektūras daļas no marmora. Templis tagad dabūja dorisku kolonnu vaiņagu\*), bet vecākā



7. attēlojums. Tyfons.

Tyfona tēls ir samērā labi uzglabājies un pārsteidz ar savām spilgtām, nedabiskām krāsām: zaļām acīm, ziliem matiem un bārdū.

Hekatompedona telpu sadalījums palika negrozīts. Šī pārbūvētā Hekatompedona austrumu jumtgalē bij attēlota dievu cīņa ar gigantiem, kurā no dievu puses, kā zināms, sevišķi izceļas Zevs, Atēna un Hērakls. Pietiekoši labi ir uzglabājusies pati centrālā grupa: dieve Atēna ar paceltu šķēpu pret pakritušo gigantu Enkeladu. Tempļa galvenā telpa, kurā divas kolonnu rindas sadalīja trijos jomos, bij vērsta pret austrumiem, pret rietumiem turpretī — viena lielāka telpa (opistodomus) un divas mazākas ar ieeju no pirmās. Ir iemesls domāt, ka līdz Partenona celšanai pēdējās trīs telpas atēnieši izlietoja par dieves mantnīcām.

Pēc Atēnu atbrīvošanas no tyrannu varas, atēniešiem bij ne visai patīkami redzēt, ka skaistākais templis uz Akropoles, kurš svarīgos momentos pulcēja ap sevi tautu, bija tyrannu celts un pauda viņu

\*) 12 kolonnas sānos, 6 — galos.

slavu. Tādēļ jau VI gadu simteņa beigās tie ķērās pie pamatu likšanas jaunam Atēnas templim, kuŗam tiklab lieluma, kā arī greznuma ziņā vajadzēja pārspēt Peisistrata un viņa dēlu celto Hekatompedonu. Bet pēc pamatu likšanas tempļa plāns ir ticis mainīts un, kā liekas, tikai kādu laiku pēc Maratōnas kaujas atēnieši ir sākuši celt tā sienas un kolonnas. Cēluši viņi to ir varbūt drusku mazāku kā sākumā bij domāts, bet totiesu visu, izņemot pamatus un kāpenes, no marmora. Kādā stilā celt templi, par to toreizējās Atēnās domu starpību nebij: tas varēja būt tikai doriskais. Maz gadus vēlāk, kad tikko bij uzceltas tempļa sienu apakšējās daļas un izkaltas pirmās kolonnu ripas, nāca Kserksa uzbrukums, kuŗa laikā tika nodedzinātas visas Akropoles celtnes un, cik var spriest no uguns iespaida uz iesāktā Atēnas tempļa akmeņiem, arī viņa sastatnes.





Partenōns no ziemeļu - rietumiem.



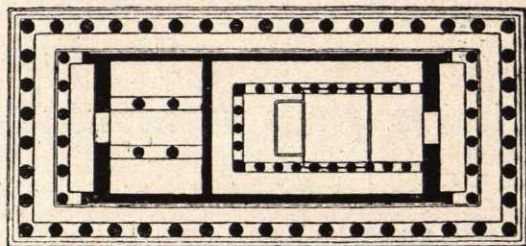
## V.

### Partenōna plāns un nosaukums.

Pirmā laikā pēc Kserksa uzbrukuma atsišanas Atēnās, zināms, par lepnu tempļu celšanu nevarēja ne domāt: bij jārada dzīvokļi bez pajumtes palikušiem iedzīvotājiem, jāatjauno izpostītie dārzi, jāizbūvē osta, jāceļ mūri ap pilsētu un jāturpina karš. Kulta vajadzībām atēnieši ar nelieliem izdevumiem kaut kā (bez kolonnu vainaga) restaurēja Hekatopedonu un veco Erechteja templi. Tā pagāja 30 gadi. Pa to laiku karš ar persiešiem bija nobeigts, un Atēnas nonākušas savas varas augstumos. Tagad Atēnu kase bija pilna zelta; viņām bij architekti un skulptori, spējīgi radīt daudz pilnīgākus mākslas darbus kā Kserksa uzbrukuma laikā, un valsts priekšgalā atradās tāds vīrs kā Perikls, kas saprata, ka Atēnas puškodamās ar nemirstīgām celtnēm un skulptūrām un uzņemdamās vadītājas lomu mākslā un zinātnē sev zināmā mērā nodrošināja arī nākotni.

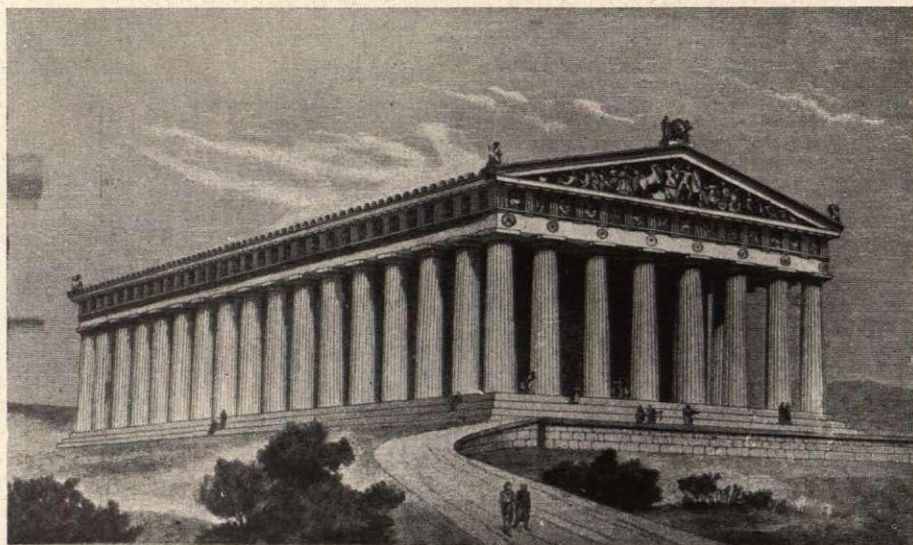
Perikls ar visu enerģiju iestājās par spoža tempļa celšanu, bet viņa idejai Atēnās bij arī stipri pretinieki, kas atrada, ka Atēnas, puškodamās dārgiem tempļiem un statujām, atgādinot vecu meitu, kas, neuzticēdamās savam dabiskam skaistumam, krāsojas un apkaras dārgakmeņiem, un par visām lietām noliedza atēniešiem tiesību izlietot tempļa celšanai summas, kas atradās Atēnu Jūras savienības kasē, jo šīs Atēnu sabiedroto iemaksātās summas varot tikt izlietotas tikai vienam nolūkam: karām pret Persiju. Šādus ieskatus sevišķi enerģiski aizstāvēja ievērojamais konservatīvais Atēnu valstsvīrs Tūkydids, Melēsija dēls. Perikls turpretī domāja, ka atēnieši, sekmīgi aizsargādami Grieķiju pret persiešiem, esot ieguvuši tiesību pēc sava ie-

skata rīkoties ar summām, kas atradās Jūras savienības kasē, un aizrādīja uz darbu un peļņu, kas bezmaz visiem atēniešiem radīšoties templi celot. --- Perikla uzskats Atēnu tautas sapulcē, kā zināms, guva virsroku, un 447. gadā priekš Kristus atēnieši sāka celt Atēnai Akropolē grandiozu doriešu stila templi uz pamatiem, kas bija likti jau priekš Kserksa uzbrukuma, bet šoreiz visu, arī stūlobatu un pakāpes, no Pen-



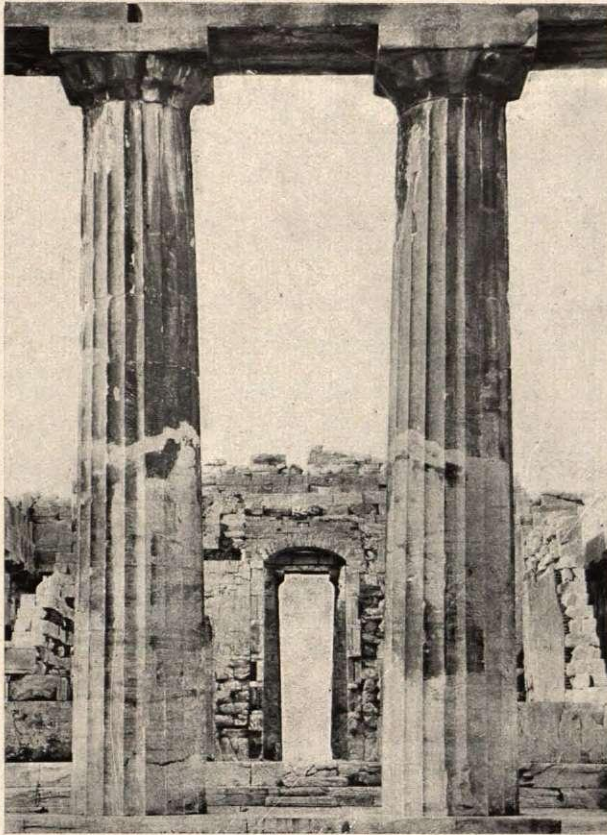
8. attēlojums. Partenōna plāns.

teles marmora (8. attēlojums). Tempļa garums, uz stūlobata mērot, ir  $69\frac{1}{2}$  metru, platums gandrīz 31 metrs. Templim apkārt ir kolonnu vaiņags, sastāvošs no 8 kolonnām galos un 17 kolonnām sānos (9. attēl.),



9. attēlojums. Restaurēts Partenōns.

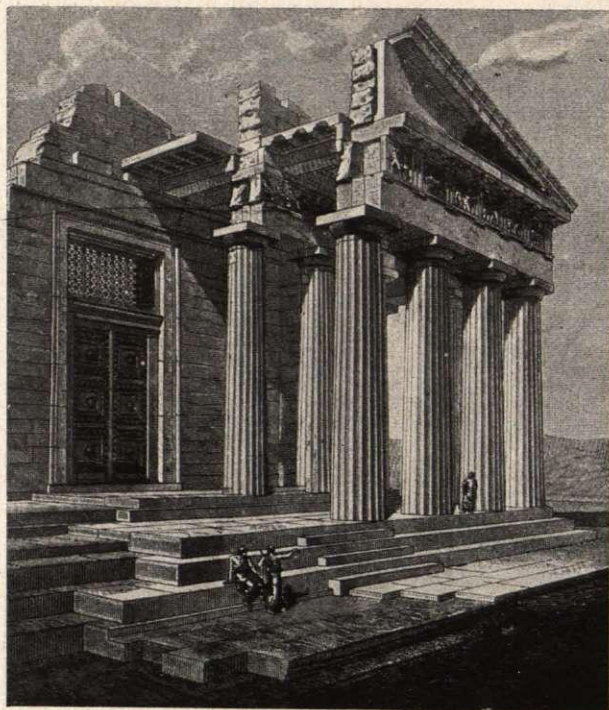
Kolonnu augstums līdzinās apmēram  $5\frac{1}{2}$  kolonnu apakšējā gala diametriem (10. un 11. attēlojums). Tempļa cella, kurā atradās dieves tēls, bij vērsta pret austrumiem. Viņas garums līdzinājās 100 atiskām pēdām, un divas kolonnu rindas to sadalīja trijos jomos. Šīs kolonnas



10. attēlojums. Divas Partenōna kolonnas.

bij mazākas par tempļa ārējām kolonnām, un tikai otrā, virs viņām novietotā kolonnu rinda sniedzās līdz cellas griestiem. Cellu jomos sadalošās kolonnu rindas nebij novestas līdz viņas dibena sienai, bet aiz dieves tēla, kuŗš stāvēja vidējā jomā, tās izbeidzās pie kolonnu rindas, kuŗa gāja paralleli cellas dibena sienai. Pie ieejas cellā atradās viņas austrumu sienas, antu un kolonnu ierobežota tempļa priekša — pronāoss. Otra lielākā tempļa telpa, kuŗu četras, kā liekas,

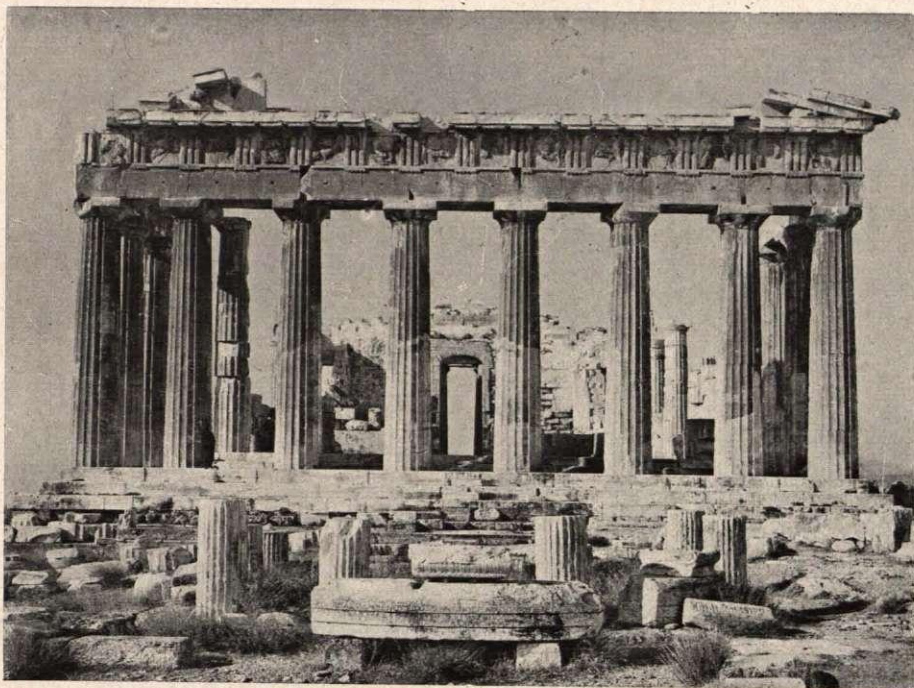
joniešu stila kolonnas sadalīja trīs jomos, bij vērsta pret rietumiem. Viņu no cellas šķīra siena bez durvīm, un rietumu galā viņas priekšā atradās pronāosam līdzīga telpa.



11. attēlojums. Restaurēts Partenōna stūris.

V gadu simtenī Perikla uz Akropoles celto templi sauc vienkārši par templi (ὁ νεώς) vai lielo templi (ὁ νεώς ὁ μέγας) un tikai IV gadu simtenī šad un tad viņu jau sāk apzīmēt ar mums tik parasto nosaukumu Partenōns, ar kuŗu V gadu simtenī apzīmēja tikai pret rietumiem vērsto šī tempļa telpu. Vārds Partenōns ir atvasināts no παρθένος (jaunava) un apzīme telpu, kuŗā dzīvo jaunavas. Tā sauktas telpas mēs atrodam arī Artemidas, Dēmētras un citu sievišķu dievību tempļos, kuŗu kultā meitenes ņēma dalību. Šoreiz vienas telpas nosaukums jo viegli varēja pārvērsties par visa tempļa nosaukumu tādēļ, ka arī pati Atēna bij pazīstama kā Parthenos. Cellu ar dieves tēlu atēnieši bieži min kā Hekatopedu\*) un pronāosam līdzīgo telpu

\*) Simtpēdaino, tādēļ ka cellas garums līdzinājās 100 atiskām pēdām.



12. attēlojums. Partenons no austrumiem.



13. attēlojums. Partenons no dienvidiem.

Felsbergs. Akropole un Partenons.



14. attēlojums. Partenons no rietumiem.



15. attēlojums. Partenons no ziemeļu rietumiem,



16. attēlojums. Partenons no ziemeļiem (rietumu gals).

tempļa rietumu galā kā opistodomu, bet kad par Partenonu sāk saukt visu namu, ar vārdu opistodoms brīžam apzīmē arī tikai pret rietumiem vērsto tempļa telpu.

Opistodomu un Partenonu, šī vārda šaurākā nozīmē, atēnieši izlietoja arī praktiskiem mērķiem: Partenonā glabājās Atēnas un citu dievu kase un dārgās mantas, bet vēlāk arī Atēnu valsts kase; Opistodomā, kuŗš no kolonnas uz kolonnu bij noslēgts margām, uzturējās ierēdņi, izdarīdami norēķināšanos starp dievi un Atēnu valsti no vienas puses un privātām personām no otras puses.

Partenons tika celts pēc architekta Iktīna plāna, būves darbus pārraudzīja Kallikrats, bet visa celtnes mākslinieciskā puse atradās Perikla drauga, skulptora Feidija rokās, kuŗš jau agrāk uz Akropoles bij radījis divas iemīlotas statujas: Aizsardzi (Πρόμαχος) un Lemnieti (Λημνιά). Feidijs pats veidoja dieves tēlu no zelta un zīloņa kaula, bet

Plutarchs, kā liekas, pēc labiem avotiem, stāsta, ka Feidijs esot rīkojis arī visus citus darbus, un arhitekti un skulptori bijuši viņam padoti.

Partenōna skulptūras ir kompozīcijas ziņā tik labi saskaņotas, ka arī tagad vēl, apskatot viņa atliekas, katram top skaidrs, ka viņu mets ir dzimis viena vienīga liela mākslinieka galvā.

Gandrīz visas Partenōna skulptūras tieši vai netieši attiecas uz Atēnu-Jaunavu: tiklab josla, kuŗa bez tam, zināms, pauž arī Perikla laikmeta slavu, kā arī jumtgaļu grupas un lielākā daļa metopu.

## VI.

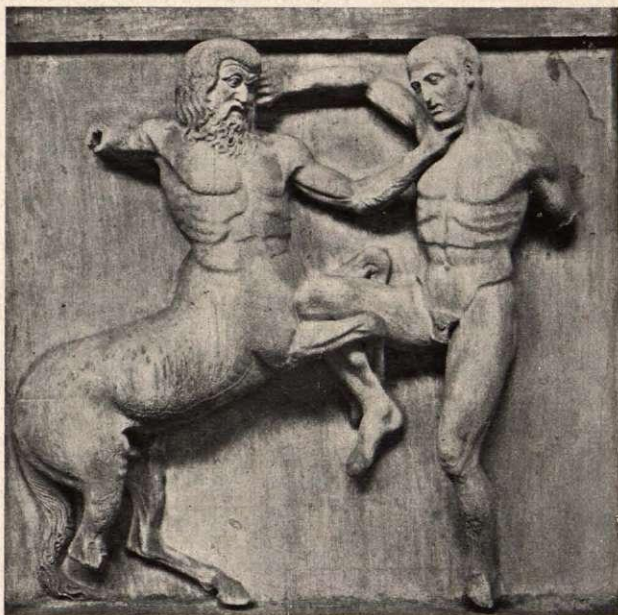
### Partenōna metopas.

Darbu iesāka ar metopu skulptūrām. Triglyfu joslas 92\*) četrstūrainas\*\*) plāksnes bij jāizpuško ar augstiem cilņiem, piemērotiem triglyfiem, starp kuŗiem šīs plāksnes atradās. Uz metopu plāksnēm bij attēloti mýtisku cīņu skati (parasti divas figūras uz katras plāksnes): austrumos dievu cīņa ar gigantiem, rietumos atēniešu ar amazonnām, dienvidos galvenā kārtā lapitu cīņa ar kentauriem un ziemeļos, vismaz uz dažām metopām, skati Trojā pēc tam, kad to bija ieņēmuši grieķi. Austrumu, rietumu un pa daļai arī ziemeļu puses metopas atrodas savās vietās, bet ir tā sabojātas un laika saēstas, ka tās iztulkot un pareizi aistētiski novērtēt gandrīz nav iespējams. Vislabāki uzglabājušās ir dienvidus puses metopas, lai gan vecā vietā pie tempļa ir tikai viena no viņām. Viss vairums Partenōna dienvidus sānu metopu tagad atrodas Londonā, uz kurieni tās XIX gadu simteņa sākumā aizveda lords Elgins, viena — Parīzē, viena metopa un vairāku metopu fragmenti — Akropoles mūzējā Atēnās. Lapitu cīņa ar kentauriem, par kuŗu stāsta dienvidus sānu metopas, notiek lapitu ķēniņa Peiritoja kāzās, kad kentauri dzērumā sāk laupīt lapitu sievas. Ka cīņa beidzas ar lapitu uzvaru, par to tie pateicību parādā galvenā kārtā Peiritoja draugam, Atēnu varonim Tēsejam, kuŗš arī ņem dalību šais dzīrēs un enerģiski iestājās par savu draugu. Uz metopām attēlotā momentā kauja visumā ir vēl neizšķirta, un kentauru pusē ir pat zināms pārsvars: lapitu sievas vēl ir laupītāju varā, vairākiem lapitiem draud nāve, un viens no viņiem ir jau kritis, kamēr kentauriem vēl zaudējumu nav. Tas fakts, ka Partenōna metopu skulptūru radītājs nebaidās attēlot arī kri-

\*) 14 katrā galā un 32 katros sānos.

\*\*) apmēram 1,2 metrus augstas un 1,27 metrus platas.

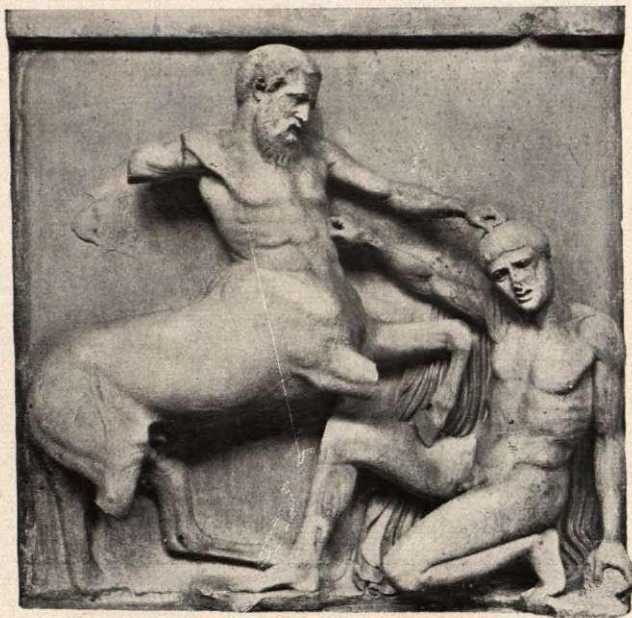
tušu lapitu, pelna ievēribu un liecina, cik daudz pareizāk grieķu mākslinieki jau V gadu simtenī pr. Kr. ir uztvēruši cīņu kā romiešu, kuŗi, kā zināms, kritušos mēdza attēlot tikai ienaidnieku pusē. Mākslinieka uzdevums, kuŗam uz vairāk kā 20 metopām ir bijusi jāattēlo cīņa starp cilvēku un puszvēru-kentauru, nav bijis viegls, un mūs pārsteidz tā lielā dažādība, ko viņš prot piešķirt savām grupām. Te viņš attēlo kentauru ar nolaupītu lapīti, vai ar paceltu krūzi, kuŗu tas taisās sviest pakritušam lapitam uz galvas, vai mežonīgā priekā lēcošu pāri nogalinātam pretiniekam, te abi pretinieki, saņemdami beidzamos spēkus, ir saķērušies izšķirošā cīņā, te varonis lapīts velk kentauru aiz matiem atpakaļ, lai to nākošā momentā nogalinātu.



17. attēlojums. Kentaurs žņaudz lapitu.

Izpildījuma ziņā metopu skulptūras ir stipri nevienādas; acīm redzot tikai meti ir piederējuši vienam māksliniekam, bet pašas grupas ir vairāku skulptoru izkaltas. Dažās no viņām mēs vēl atrodam zināmu archaismu, un ir iemesls domāt, ka viņas ir veidojuši vecāki mākslinieki, kas vairs nespēja atsvabināties no tradīcijām, kuŗās tie bij iedzīvojušies. Pie tādām pieder, piemēram, 17. attēlojuma me-

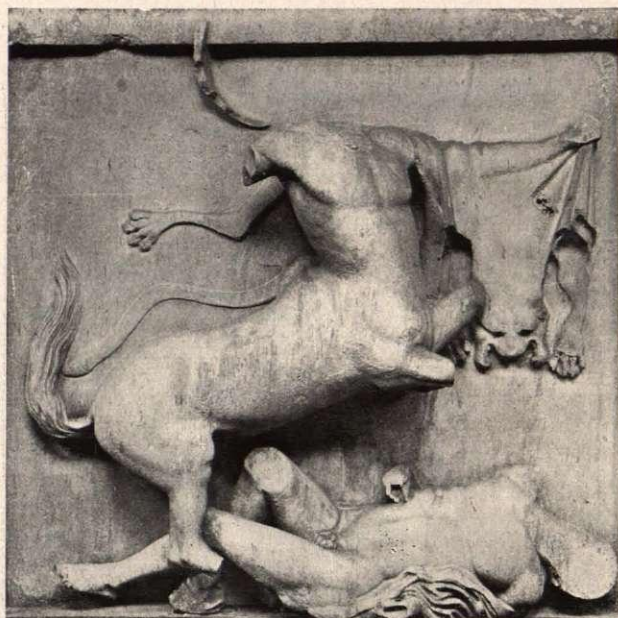
topa, kurā sevišķi archaisks ir kentaura pieres grumbu šematiskais veidojums. Bet arī tas naturālisms, ar kādu uz šīs metopas ir attēlota abu pretinieku brutālā cīņa, saliektie locekļi un saviebtās sejas, izcelts katrs muskulis [un 'at-zīmēta katra riba, piederēja tolaik jau no skatuves noejošai mākslinieku ģenerācijai. — Stipri archaiskas vēl ir formas un kustības arī 18. attēlojuma metopā. Pavisam citāda ir 19. attēlojuma metopa. Arī šē kentauris cenšās brutālā kārtā nogalināt pakritušo lapitu, sadauzot tā galvu ar krūzi, pakertu no kāzu galda, bet viņa sejs ir inteliģents un skaists, un tā uzbudinājums izpaužas tikai viegli atvērtā mutē; arī pakritušā lapita skatā un paceltā vairogā ļoti atturīgi ir izteiktas nāves bailes. Kailo miesu tēlodams skulptors izvairās no asumiem un vēro, lai ķermeņu kontūras būtu pēc iespējas daiļas.



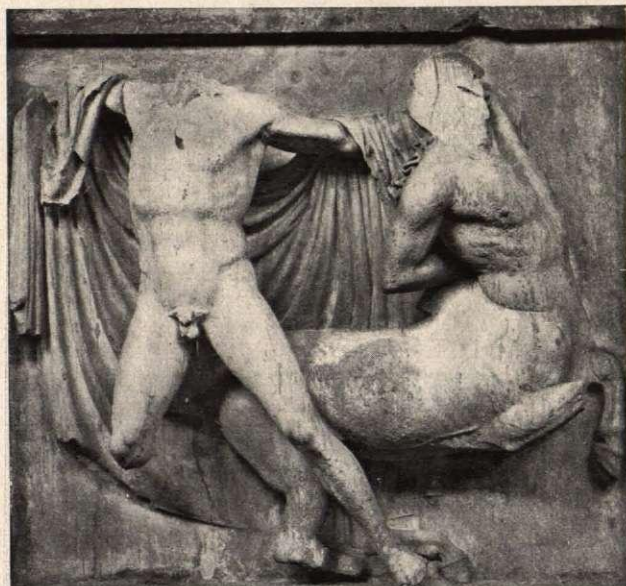
18. attēlojums. Kentauris min lapitam uz gurna.



19. attēlojums. Kentauris sit lapitu ar krūzi.

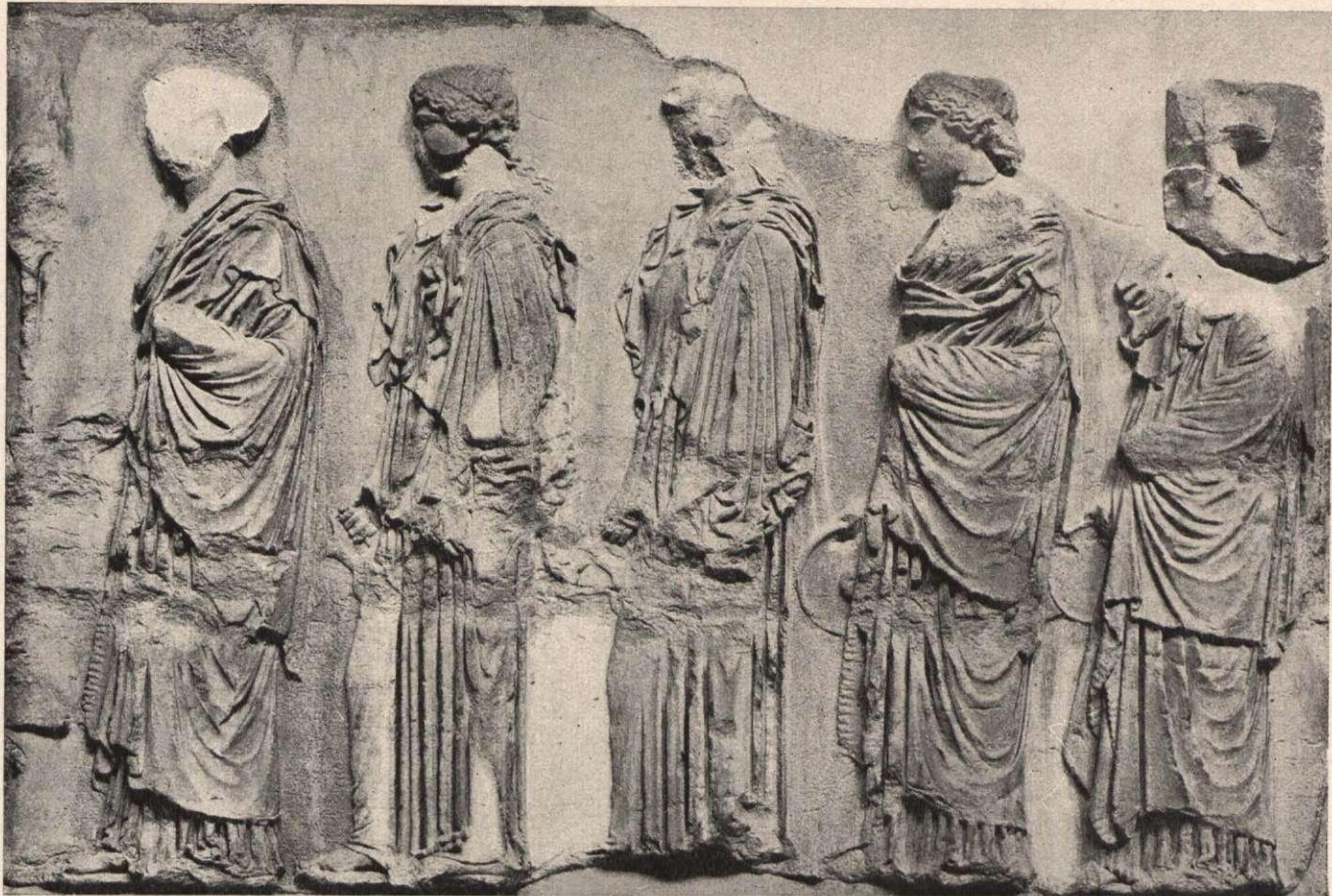


20. attēlojums. Kentaurs lec pāri uzvarētam lapītam.



21. attēlojums. Lapīts rauj kentauru aiz matiem atpakaļ.

Lielska ir 20. attēlojuma metopa, kur kentaurs nevaldāmā uzvaras priekā lec pāri nonāvētam lapītam, un 21. attēlojuma metopa, kur varonīgais lapīts ir sagrābis kentauru aiz matiem un rauj to atpakaļ. Pēdējā metopā figūras ir novietotas tā, ka tās viņu gandrīz pilnīgi aplāj. Ģrūti atrast grupu, kur tik daudz spēka un spara būtu iemiesots figūrās ar tik skaistām kontūrām kā šai metopā. Naturalists, šī vārda pilnā nozīmē, viņas skulptors tomēr nav: mētelis, kas jaunajam lapītam uzņemts uz pleciem un noder tam par skaistu fonu, sīvas cīņas momentā tādā stāvoklī nav domājams. Mākslinieks, acīm redzot, skaistumam ir upurējis dzīves īstēnību.



Jaunavas no Partenōna joslas.



## VII.

### Partenōna josla.

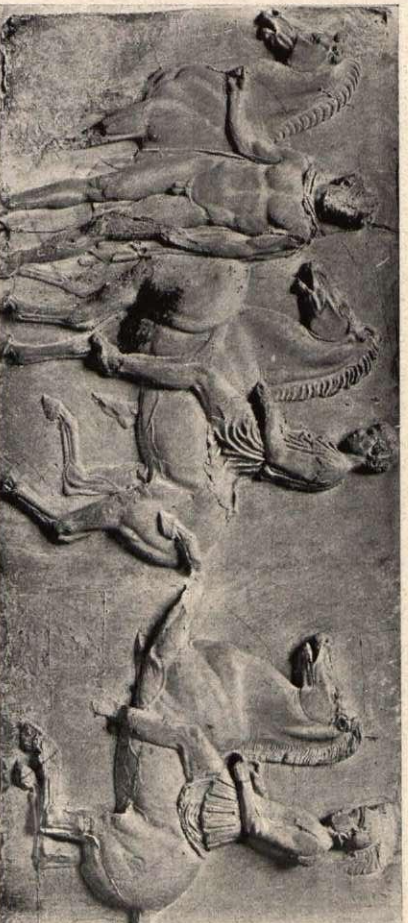
Vispilnīgāk no Partenōna skulptūrām ir uzglabājusies josla, kuŗa kā vienu metru plata un 160 metru gaŗa lenta iekšpus kolonnu vaiņaga, apmēram tai pašā augstumā kā ārējā metopu josla, apvij visu tempļa sienu\*). Joslas cilņi ir sekli, un pat tur, kur ir attēloti viens aiz otra seši un septiņi jātnieki, cilnis paceļas ne vairāk kā 5 santimetrus pār fonu. Krāsas cilnī, kā liekas, ir tikuŗas stipri lietotas; daŗādas pie-devas, kā, piemēram, vaiņagi, ieroči un zirgu lietu izgreznojumi, ir bijuŗas no metala.

Joslā ir attēlots spoŗais Lielo Panatēnaju svētku gājiens, kas notika vasaras vidū reiz pa četriem gadiem, kad valdniecei Atēnai viņas pavalstnieki tiklab no Atikas, kā arī no kolonijām nesa ziedojumus. Ziedojumu vairums pastāvēja no upuru lopiem, bet ziedojums, kuŗam tika piešķirta seviŗķa vērība, bij Atēnu meitu un sievu austais dzeltēnais dieves uzvalks, izrakstīts cīņu attēlojumiem, kuŗās Atēna bija ņēmusi dalību, un starp kuŗām nekādā ziņā nedrīkstēja trūkt viņas cīņa ar gigantu Enkeladu. Lai visiem atēnieŗiem būtu izdevība ņo uzvalku (peplu) redzēt, tas pa gājiena laiku buru veidā tika piestiprināts kuŗim uz ratiem, kas arī piederēja pie procesijas, un tikai tad, kad gājiens nonāca pie Akropoles, peplu salocīja un salocītu nesa tālāk viņa audējas, kuŗas uz Akropoles to nodeva priesterim. Gājienā piedalījās viss, kas Atēnās bij daiŗš un cēls: maigās, ziedoŗās jaunavas, vingrie, darbīgie jaunekļi un cienīgie, tautas vēlētie valdības vīri. Gājiena priekŗgalā gāja jaunavas ar upuŗa rikiem un vieglākiem traukiem. Pie

\*) Parasti dorieŗu stila tempļos ir tikai triglyfu-metopu josla, bet nav nepārtraukti skulptūrām klātas joslas. Partenōna meistars ņo jauninājumu ir pārņēmis no joniskā stila.

viņām piederēja arī tā sauktās kanēforas (grozu nesējas), kas grozveidīgos zelta un sudraba šķīvjos nesa vilnas saites, ar ko puškot upura lopus, mēžus, ko kaisīt uz altāra degošā ugunī, un zaiļiem zariem apsegтус duncūs upura lopu kaušanai. Par kanēforām varēja būt tikai vīsciemiņamāko Atēnu dzimtu nevainojamas jaunavas. Tālāk gājienā sekvoja upuru lopi ar viņu vedējiem, tad ierēdni, kareivji un beidzot, kā pagadijās, Atēnu tautas masa.

Tempļa rietuma galā josla gandrīz visa vēl ir savā vietā. Tur ir attēlots, kā gājiens gatavojas: jaunekļi saved kārtībā savu uzvalku, mierina uzbudinātos zirgus, sēžas zirgiem mugurā un sāk jāt. Tas zināms nevarēja notikt uz Akropolis, bet gan lejā: Kerameikā vai pie kādiem plisētas vārtiem. Joslas ziemelu daļa ir rietumu daļas turpinājums: rietumos sagatavotais gājiens kustās uz austrumiem, tikai te bez jātniekiem mēs redzam arī braucējus, gājējus un upura lopus. Dienvidus joslā ir attēlota otra, pirmajai zināmā mērā līdzīga gājiena daļa, kura no tempļa dienvidus-rietumu stūra virzās uz austrumiem, gan pa citu ceļu, bet uz to pašu gala mērķi kā rietumu-ziemelu gājiens. Tā no dienvidusrietumu stūra gājiena straume, sasšķēlusies divās daļās, plūst uz kopejo gala mērķi, kurš atrodas virs austrumu ieejas templī,



22. attēlojums. Trīs rietumu joslas jānleki.

kur skaistā mezglā saistās abu gājiena daļu priekšgali. Tur priesteris saņem Atēnai veltīto pepļu, tur gājienu sagaida dievi un augstākie Atēnu valdības vīri, pie kam pirmie, mirstīgiem neredzami, sēd, bet otrie

stāv. Ar sevišķu mīlu joslā ir attēloti Atēnu jaunekļi jāšus: skaisti ir Atēnu mazie, dedzīgie zirgi ar īsu, platu kaklu un nervozu galvu, skaista uz tiem labi sēdošā ģiprā, drošā jaunatne.



23. attēlojums. Vecāks jātnieks mierina satrakotu zirgu.



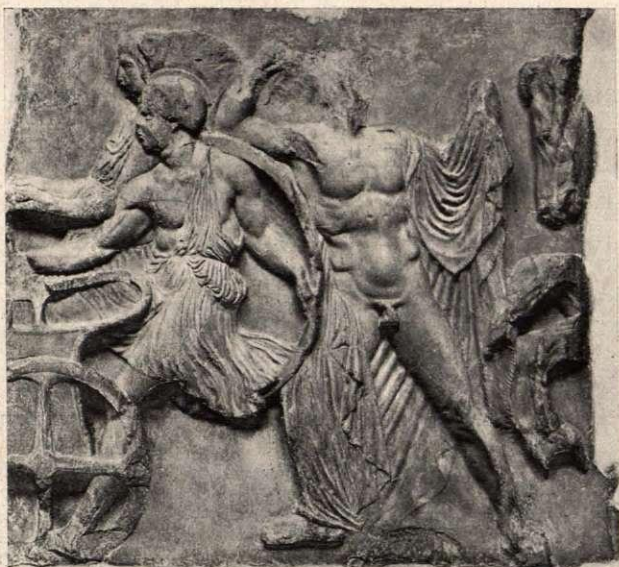
24. attēlojums. Divi jaunekļi jāšus,

Visinteresantākie jātnieki ir rietumu joslā, kur gājiens gatavojas. No trim 22. attēlojuma jātniekiem viens vēl mierīgi stāv pie sava zirga, kamēr divi ir jau zirgam mugurā. 23. attēlojumā vecāks jātnieks pieliek visu enerģiju, lai savaldītu savu satrakojušos zirgu, pie kam viņa mētelis plivinās skaistās krokās. 24. attēlojumā jaunēkli, kuŗiem priekšējais aizsprosto ceļu, cenšas piespiest savus zirgus tecēt lēnāk; pirmais no viņiem panāk, ka tā zirgs iesāk rikšot abas labās kājas reizē celdams, kamēr otrā zirgs vēl turpina aulekšot, bet īsākiem lēcieniem. — Ziemeļu un dienvidus joslās ir katrā ap 60 jātnieku. Ziemeļu joslā pirmie no rietumu gala arī vēl nav visi pilnīgi gatavi, un daži no viņiem nodarbojas vai nu sakārtodami savu uzvalku, vai labāk uzlikdami svētku vainagu. Tālākie jau ir zirgos, bet viņu zirgi joņo vēl nevienādā gaitā. Beidzot visi jāļ skaisti noskaņotā



25. attēlojums. Jātnieku grupa no ziemeļu joslas.

kavalkādē (25. attēlojums). Tik vienādi apģērbā un gaitā kā mūsu kavalerija viņi zināms nav, bet mākslinieciskā ziņā tas joslai nāk tikai par labu. Aiz jātniekiem, vairāk uz gājiena priekšgalu, tiklab ziemeļu, kā arī dienvidus joslā ir attēloti braucēji. Katros ratos bez važona ir kareivis ar bruņu cepuri un vairogu (26. attēlojums), kuŗš brīžam rāda, ka tas prot, ratiem pilnā gaitā ejot, tajos iekāpt un no tiem izlekt. Gājiena gaita dažiem zirgiem ir par lēnu un tie slienās stāvu (27. attēlojums), darīdami daudz pūļu važoniem un kārtībniekiem, kas drošības dēļ gājienā vairākus ratus pavada. Ziemeļu un dienvidus joslū



26. attēlojums. Rati ar kareivi un važoni.



27. attēlojums. Rati ar satrakotiem zirgiem.

tālākās grupas, kā soļojošie sirmgalvji ar zariem rokās, muzikanti, jaunekļi ar upuŗa traukiem un upuŗa lopiem ir skaistas un satura ziņā visai interesantas, bet līdzīgi lielākai daļai jau atzīmēto grupu stipri cietušas un aistētiskā ziņā tādēļ brīžam diezgan grūti baudāmas\*). Skaista ir ziemeļu joslas plāksne (28. attēlojums) ar jaunekļiem, kas uz pleciem nes ūdenskrūzes (hydrijas). Krūzes ir pilnas, bet atrasties viņās varēja arī ne ūdens, bet vīns upurim. Visai dzīva un labi uzglabājusies ir plāksne (29. attēlojums), uz kuŗas straujo govi viņas vedēji piespieŗ ieturēt gāģiena gaitu. — Lielākā daļa ziemeļu un dienvidus joslas figūru atrodas Londonā, citas Atēnās Akropoles mūzēģā; savā vietā pie Partenōna ir tikai pāris plāksņu.

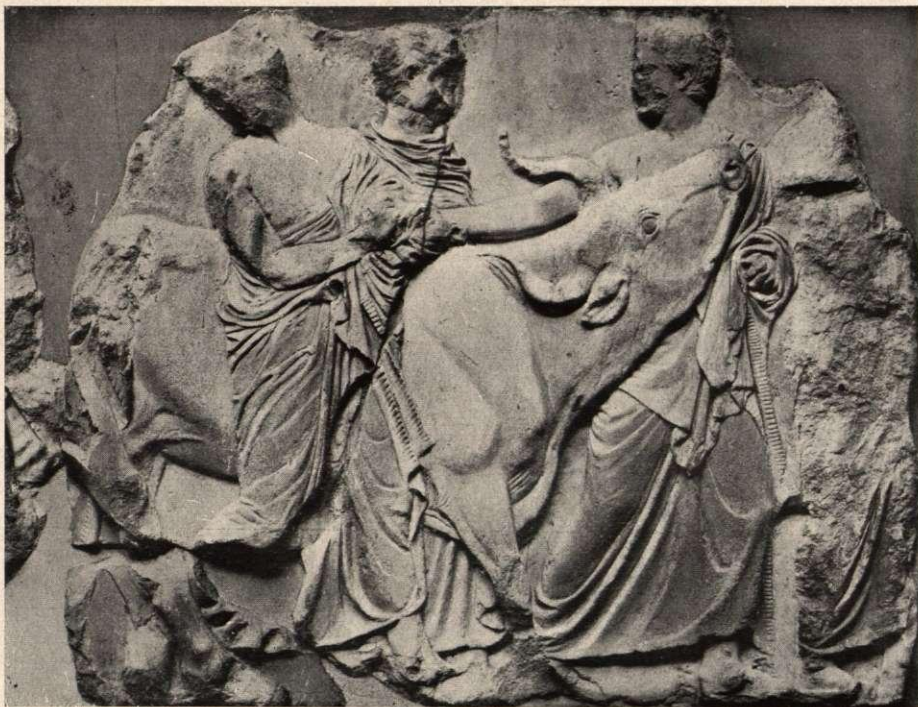


28. attēlojums. Jaunekļi ar hydrijām.

Austrumu joslā valda lielāks svinģgums. Tuvu ziemeļu stūrim tur sarunādamies stāv valdģbas vģri (30. attēlojums), pa daļai atspieŗduŗies ar padusēm uz gaŗiem spieķiem. Viņiem kārtģbnieks atģģdina, ka gāģiens jau klāt. Valdģbas vģriem lēniem solģiem tuvoģas gāģiena priekŗģgalā eģoŗas jaunavas (III tabula un 31. attēlojums). Lielākai daļai jaunavu rokas ir nolaistas, jo atnestos priekŗmetus viņas ir jau nodevuŗas. Arģ austrumu joslas dienvidus daļā gāģienu sagaida valdģbas vģri un kār-

\*) No 160 metru gaŗās Partenōna joslas ir pilnģģi bojā gāģuŗi apmēram 16 metri.

tībnieks, kas gājiena dalībniekiem dod mājienu mainīt virzienu, pagriežoties uz ziemeļiem, uz tempļa ieeju.



29. attēlojums. Upura govns ar vedējiem.



30. attēlojums. Valdības vīri no austrumu jumtgales un Airodite ar Erōtu.

Atēnas pepils pa tām starpām jau ir nonests templī, kur priesteris ar zēna palīdzību to rūpīgi saloka, bet priesteriene pieņem no divām Felsbergs. Akropole un Partenons.

meitenēm, varbūt tā sauktām arrēforām, sēdekļus; gan laikam, lai uz viņiem pagaidām novietotu peplu (32. attēlojums). Šis svētku svi-  
nīgākais akts norisinās dziļā godbijībā, un katrs viņa dalībnieks liekas sajūtam dievu tuvumu.



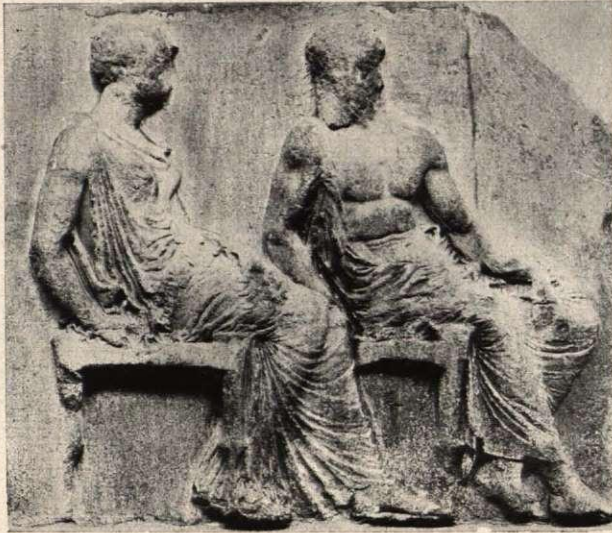
31. attēlojums. Jaunavas.



32. attēlojums. Pepla grupa.

Bez mirstīgiem cilvēkiem austrumu joslā ir attēloti arī dievi. Ārēji viņi atšķiras no cilvēkiem ar lielāku augumu, kā arī ar to, ka viņi vienīgie ir attēloti sēdošā pozā. Cilvēkiem dievi nav redzami, kādēļ arī viņiem blakus stāvošās personas var piegriezt tiem muguru

un viņus pavisam neievērot. Ar to atkrīt arī jautājums, kur dievi sēd: templī vai tempļa priekšā. Pavisam attēloti ir 12 sēdoši dievi: 6 katrā pusē no tempļa ieejas. Tā kā lielākā gājiena daļa nāk no ziemeļiem, tad goda vieta, zināms, ir pirmā no ieejas uz ziemeļiem: viņu ieņem nama saimniece — dieve Atēna. — Atēna, neraugoties uz to, ka viņas labajā rokā kādreiz laikam ir bijis šķēps, ir attēlota bez bruņu cepures, sievišķīga un maiga. Aigidu, no kuŗas vairs nojaušami tikai daži čūskuļēni, viņa, itkā negribēdama atēniešus baidīt, ir ielikusi klēpī un apsedz to ar kreiso roku (33. attēlojums). Ar Atēnu sarunājas, piegriezdams tai

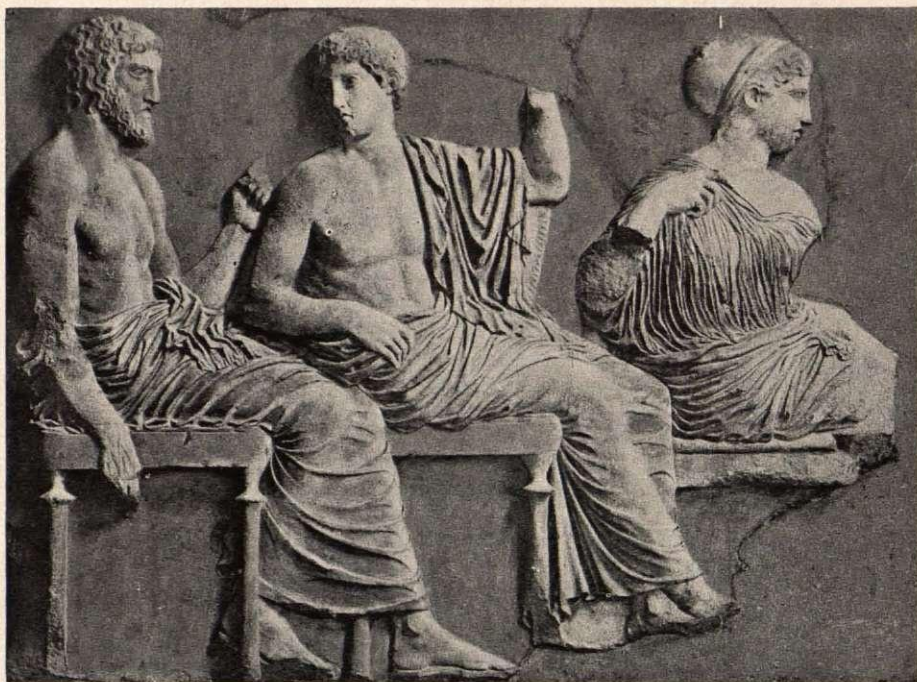


33. attēlojums. Atēna un Hēfaists.

savu bārdaino seju, Hēfaists, pasesns un diezgan neveikls dievs. Uz viņa klibumu aizrāda tiklab garais spiekis, uz kuŗa tas pat sēžot atspiežās, kā arī viņa neveikli novietotā kreisā kāja (33. attēlojums). Kā dievu kalējs un visādu amatu un mākslu veicinātājs Hēfaists stāv tuvu Atēnai, kuŗa arī, līdzīgi viņam, sekmē mākslinieku darbu un ierosina izgudrojumus.

Hēfaistam līdzās sēž nervozais Poseidōns, kuŗš kā vecāks vīrs arī ir attēlots ar bārdi. Viņš ir pieradis dot vaļu savai dabai: tādēļ tam ir grūti savaldīties un, censdamies pielāgoties citiem dieviem, tas sēž pārāk stīvi (34. attēlojums).

Poseidōna kaimiņš, skaistais jauneklis, kuŗam kādreiz ir bijis apzeltīts bronzas vainags galvā, un kuŗa kreisā, augsti paceltā roka

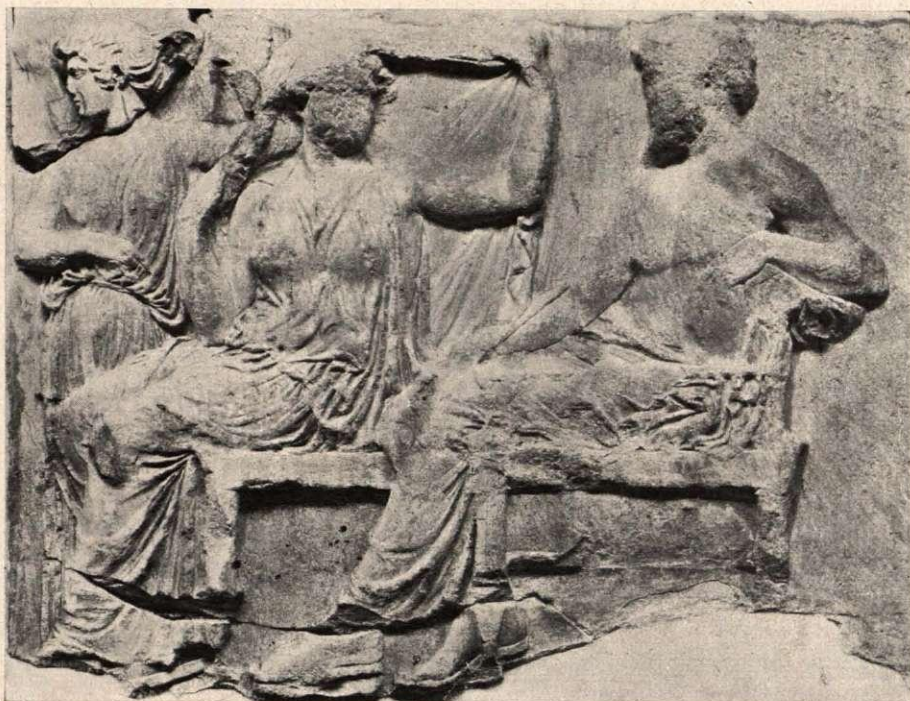


34. attēlojums. Poseidōns, Apollōns un Artemīda.

laikam ir atbalstījusies uz šķēpu, bez šaubām ir Apollōns (34. attēlojums).

Ievērojot to, ka rindas galā sēdošā dieve ir Afrodīte, kuŗu nepārprotami kā tādu raksturo viņas dēlēns Erōts (30. attēlojums), kas, atspiezdamijs uz dieves ceļiem un izlietodams viņas saulesargu, gaida gājieni, daži pētnieki dievē (34. attēlojuma labajā malā) starp Apollōnu un Afrodīti redz Afrodītes māti Diōnu vai viņas biedreni Peito; bet tā kā Partenōna joslā, acīm redzot, ir attēloti tikai augstākie dievi un ne Diōna ne Peito pie viņiem nepieder, tad pareizāki gan būs šai dievē redzēt Apollōna māsu Artemidu, kuŗai uz Akropoles bij svētnīca, un kuŗa šai sapulcē nekādā ziņā nedrīkstēja trūkt. Plāksne ar Poseidōnu, Apollōnu un Artemidu atrodas Akropoles mūzējā Atēnās un ir ļoti labi uzglabājusies. — Otru goda vietu, uz dienvidiem no ie-

ejas, ieņem dievu ķēniņš Zevs, stiprs, bārdains pusbūža vīrs svinīgā pozā un ar scepteri rokā. Viņš ir vienīgais no joslā attēlotiem dieviem, kam ir sēdeklis ar atzveltni (35. attēlojums).

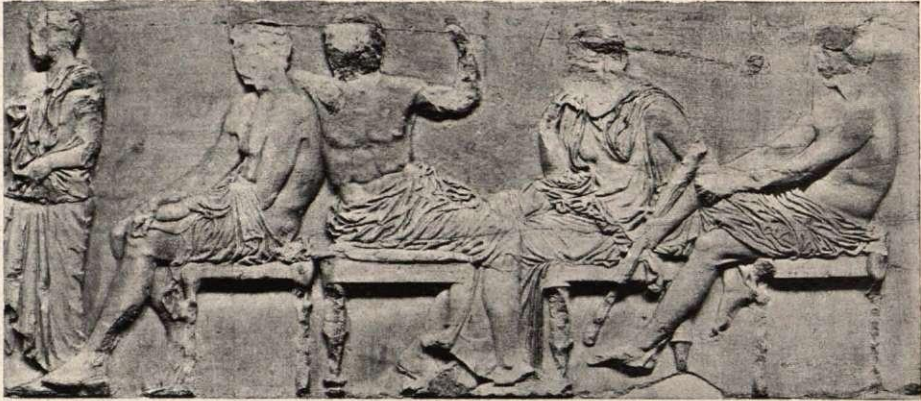


35. attēlojums. Zevs, Hēra un Nika.

Pie Zeva labās rokas sēž viņa sieva, „baltrokainā“, „skaistmatainā“ dievu ķēniņiene Hēra, kuŗa, pacēlusi plīvuru, piegriež Zevam savu vaigu. Hērai līdzās stāv spārnota meitene gaŗā tērpā, drusku mazāka par sēdošiem dieviem, kuŗa, tāpat kā Erōts austrumu joslas labajā spārnā, uzskatāma par kalpojošu dievi un divpadsmit lielo, sēdošo dievu skaitā neietilpst. Šī spārnotā meitene acīm redzot ir uzvaras dieve Nika, kuŗa, gatavodamās izpildīt kādu Zeva rīkojumu, apsien sev matus ar lentu.

Aiz Nikas sēž muskuļains, nemierīgs dievs, spēka pārpilnībā pārlīcis kreiso kāju pār šķēpu un abām rokām apkampis labo celi. Šis dievs, kuŗš tik maz rēķinās ar galma formām, gan laikam ir nežēlīgais kara dievs Aress (36. attēlojums). Dieve ar lāpu, kuŗa, pagriezusies

pret dienvidiem un itkā sērodama atspiedusi vaigu uz labās rokas, gaida gājienu, kā liekas, ir Dēmētra\*).



36. attēlojums. Aress, Dēmētra, Dionysss un Hermejs.

Dēmētras kaimiņš pa kreisi ir izlaidīgi atspiedies pret sava biedra muguru. Viņš nav visai disciplinēts un mīl ērtību, kas starp citu redzams no tā, ka viņš, vienīgais no dieviem, ir sev parūpējies par mīkstu sēdekli. Tas droši vien ir Dionysss (36. attēlojums). — Pēdējais dievs austrumu joslas dienvidus spārnā ar chlamydu uz kreisās rokas un īpatnēju platmali, petasu, uz labā ceļgala, bez šaubām, ir dievu sūtnis Hermejs (36. attēlojuma kreisajā malā). Jauns un veikls būdams, viņš ir katru brīdi gatavs izpildīt Zeva pavēles.

Lielākā daļa austrumu joslas skulptūru atrodas Londonā, Britu mūzējā, dažas Atēnās, Akropoles mūzējā un skaistā plāksne ar jaunavām, kuŗas iet no ziemeļu puses nākošā gājienu priekšgalā (31. attēlojums) Parīzē Lūvrā.

Neraugoties uz to, ka Partenona joslā, tāpat kā jaunākās metopu grupās, cilvēki un dzīvnieki ir attēloti skaistāki nekā tie parasti ir, viņi tomēr nav no dzīves atrauti. Joslā ir simtiem sīkumu, kas mums atgādina ikdienu: tur jātnieks, uzlicis kāju uz akmeņa, sasien savas sandales siksnas, tur zirgs berzē galvu pret kāju, lai atsvabinātos no mušām, kas

\*) Tie, kas Apollōnam līdzās sēdošā dievē redz Diōnu vai Peito, šo dievi parasti dēvē par Artemīdu.

viņam nedod mieru. Un paši atēnieši šādu ikdienas skatu Partenōna joslā, bez šaubām, būs saskatījuši vēl daudz vairāk kā mēs.

Uzdevumu, attēlot nesakārtotās tautas masas, kuŗas gājienā sekoja jātņiekim, mākslinieks laikam būs uzskatījis par pārāk nepateicīgu un ir no viņa izvairījies. Nav viņš interesējies arī par skatītājiem, kas bez šaubām gājienu pavadīja. Ceļam viņš ir piegriezis vērību tikai retos gadījumos, kur tas bij gluži neizbēgami, piemēram, attēlodams akmeni, uz kuŗa jauneklis, sasiedams sandali, atspiež kāju.

Partenōna joslā atēnieši pašapzinīgi rāda katram, kas grib redzēt, to, kas viņu pilsētai piešķir spožumu, un ar ko tā lepojas, pie tam izceldami savu mākslu skaisti apvienot kārtību un disciplīnu ar personīgu brīvību. Neraugoties uz dzīvību un tēlojuma dažādību, joslā viss ir vienkāršs. Tur nav nekā kļiedzoša, nekā neparasta vai nedabiska, un joslas autors viņā ir devis vienu no lielākiem tās smalkās vienkāršības un klusā lieluma paraugiem, par kuŗiem jau XVIII gadu simtenī sajūsminājās Vinkelmanis.

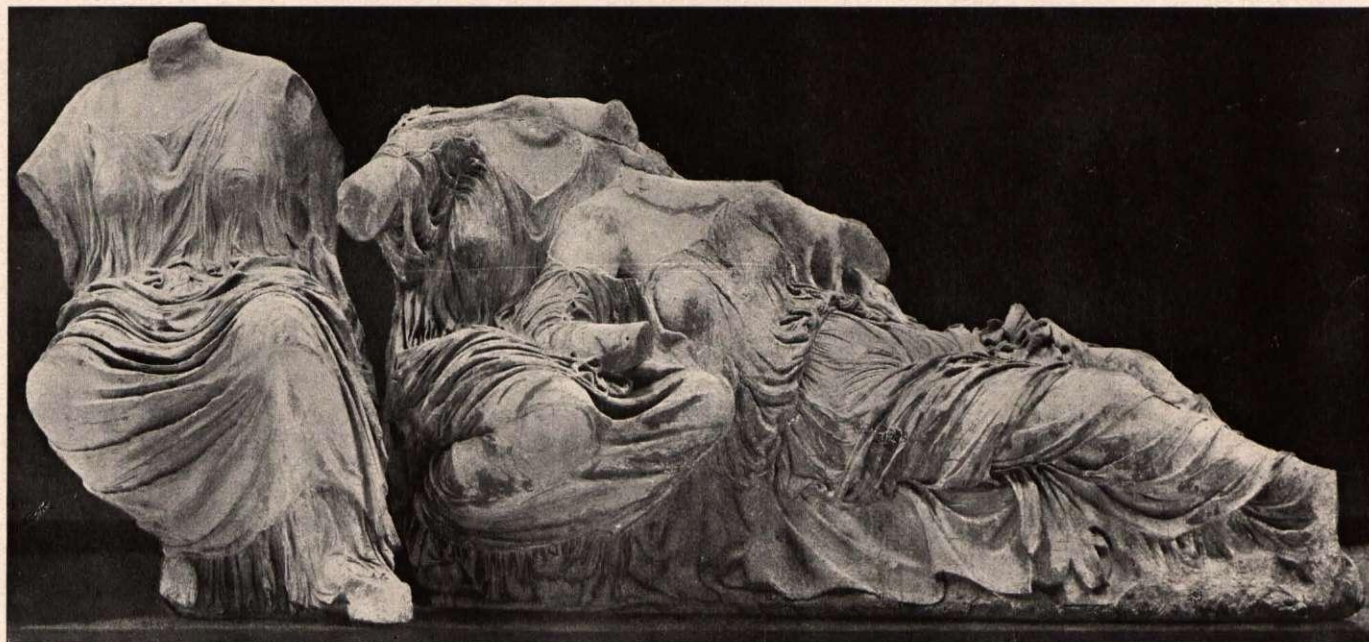
Lai joslā nebūtu pārāk daudz tukšu vietu, viņas autors ir centies attēloto figūru galvas nostādīt cik necik vienādā augstumā (isokefalija). Tā rīkojoties sēdošā figūra zināms iznāk lielāka kā vajadzētu un jātņieks mazāks. Partenōna joslā tas tomēr aistētisko baudu netraucē, jo tur sēž tikai dievi, kuŗiem tā kā tā ir tiesība būt lielākiem par cilvēkiem, bet jātņiekim zirgi ir mazi un tikai nedaudz pacel viņus augstāk par kājņiekim. Bez tam isokefalijas likums joslā ir pielietots ļoti brīvi.

Pats pār sevi saprotams, ka joslas apmēram 360 cilvēku figūras un vairāk kā 200 dzīvņiekus marmorā nav izkalis viens skulptors\*), bet gan nav šaubu, ka viss darbs ir ticis izvests pēc viena meistara sīki izstrādātiem metiem. Gribētos ticēt, ka šis meistars ir bijis slavenais Feidijs, kuŗš, kā Plutarchs stāsta, ir vadījis Partenōna izdaiļošanu skulptūrām.

---

\*) Uzmanīgi skulptūras apskatot mēs arī varam konstatēt dažādas rokas.







## VIII.

### Partenōna jumtgales.

Partenōna jumtgaļu skulptūras ir jaunākas par metopu un joslas skulptūrām: 438. gada Lielos Panatēnaju svētkos, kad Partenons tapa nodots atklātībai, pēdējās jau bija gatavas un savā vietā, jumtgaļu skulptūras turpretī, kā mēs to zinām no ierakstiem, vēl seši gadi pēc tam ir bijušas darbā. Tas, zināms, attiecas tikai uz viņu izpildīšanu marmorā, jo jumtgaļu skulptūru meti, bez šaubām, ir bijuši sīki izstrādāti jau agrāk: citādi nebūtu bijis iespējams taisni tais vietās, kur vēlāk jumtgalēs atradās smagas figūras, jumtgaļu trisstūru bazēs iemūrēt figūru turēšanai nepieciešamos dzelzs stienus.

Abu jumtgaļu skulptūras kādreiz skaļi pauda dieves Atēnas slavu: austrumu jumtgale, stāstīdama par viņas brīnišķīgo dzimšanu no Zevas galvas, un rietumu jumtgale — par viņas sadursmi ar Poseidonu Atikas dēļ.

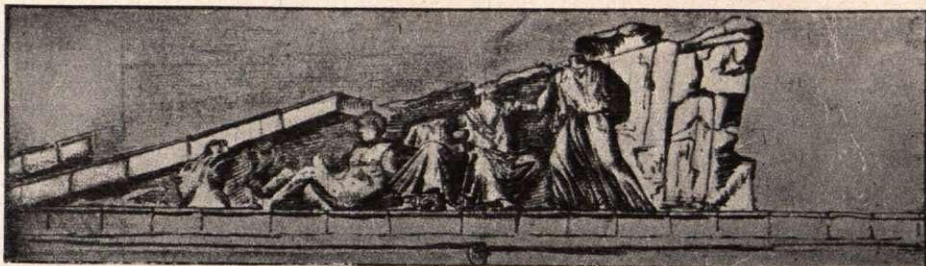
No Partenōna jumtgaļu skulptūrām ir uzglabājusies tikai nepilna puse\*), un tā pati, stipri apdauzīta, ar maz izņēmumiem, neatrodas vairs savā vietā pie tempļa, bet galvenā kārtā Britu mūzējā Londonā un Akropoles mūzējā Atēnās.

1674. gadā, tā tad 13 gadus priekš Partenōna katastrofas, abas jumtgales marķīza Noantela uzdevumā ir uzzīmējis kāds flāmu gleznotājs, pēc dažu pētnieku domām franču mākslinieks Karrejs\*\*). „Karreja“ zīmējumam ir liela nozīme Partenōna rietumu jumtgales restaurēšanā. Austrumu jumtgales vidus daļa, par nožēlošanu, ir tikusi iznīcināta jau toreiz, kad Partenonu pārvērtā par kristīgo baznīcu un

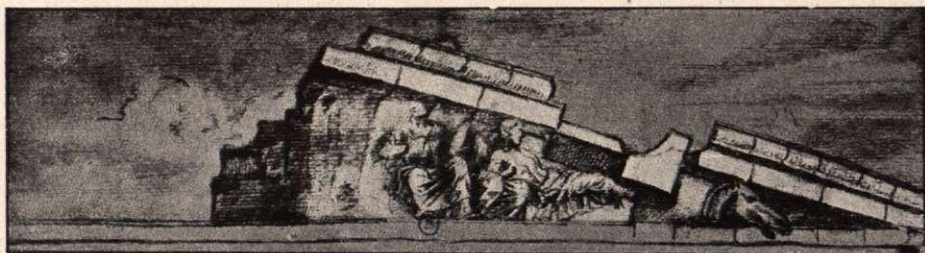
\*) No austrumu jumtgales lielāka nekā no rietumu.

\*\*\*) Pēdējais uzskats laikam ir maldīgs, bet tomēr zīmējumus parasti apzīmē ar Karreja vārdu.

cellai austrumu galā piebūvēja apsīdu; tā tad „Karreja“ laikā austrumu jumtgalē nav bijis daudz vairāk skulptūru kā tagad, un viņa zīmējums pie tās restaurēšanas maz ko var palīdzēt (37. attēlojums). Par at-



37. attēlojums (a). Partenōna austrumu jumtgaļe „Karreja“ zīmējumā (kreisais spārns).



37. attēlojums (b). Partenōna austrumu jumtgaļe „Karreja“ zīmējumā (labais spārns).

balstu jumtgaļu kompozīcijas restaurējot noder arī skulptūru pēdas uz jumtgaļu trīsstūru bazēm un bazēs ielaistie dzelzs stieņi. Austrumu jumtgaļes vidus daļas resturēšanai, kuŗai mums sevišķi maz materiāla, pēdējā laikā izmanto Atēnas dzimšanas attēlojumu uz Madrides puteāla (38. attēlojums), kuŗš, kā liekas, ir veidots pēc Partenōna



38. attēlojums. Madrides puteāls.

austrumu jumtgales vidusdaļas parauga\*). Puteāla vidus grupā ir attēlots Zevs uz troņa ar scepteri kreisā un zibeni labā rokā un pameslu zem kājām un no Zeva galvas dzimusē Atēna, apbruņota ar bruņu cepuri un vairogu un aigīdu uz krūtīm. Uz Atēnu nolaižas Nīka, lai viņu vainagotu. Kreisā pusē no Zeva Hēfaists ar dubultcirvi uz kreisās rokas uztraukumā steidzas projām no vietas, kur ir norisinājies brīnums.

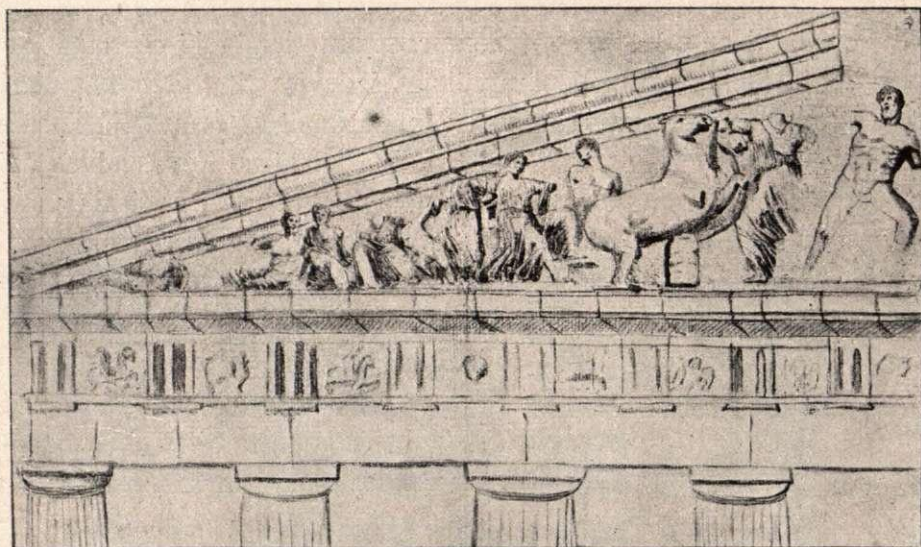
Neraugoties uz to, ka Partenona austrumu jumtgalē vēl daudz kas ir nenoskaidrots, un ka nevienam vēl nav izdevies viņu pilnīgi apmierinoši restaurēt, tomēr nav šaubu, ka te, saskaņā ar Pausanija liecību, ir bijis attēlots tas lielais rīts, kad brīnišķā kārtā no Zeva galvas dzimušā Atēna, varena un skaista, pievienojās dievusaiemei. Kreisajā spārnā saulesdievs Hēlijs patlaban paceļas no Ūkeana: jau ir redzama viņa galva un pleci, kā arī viņa izstieptās rokas un viņa četru ugunīgo zirgu galvas. Labajā spārnā mēneša dieve Selēne iebrauc Ūkeanā, virs kuŗa vēl ir redzama viņas ķermeņa augšdaļa un viņas nogurušo, bet vēl vienmēr uzbudināto nervozo zirgu galvas. Hēlija zirgu priekšā sēž, gluži nogrimis lēcošās saules apbrīnošanā, kails jauneklis, laikam viņa un fantastisku dziņu dievs Dionysss. Aiz Dionysa, vairāk uz jumtgales centra pusi, mierīgi sēž, cieši piespiedušās viena pie otras, divas gaŗā peplā un mētelī tērtas Dionysam tuvu stāvošas dieves: Dēmētra un Persefone. Pusaudze dieve, kas uztraukta viņām ātriem soliem tuvojas, varbūt ir mūžīgās jaunības dieve — Hēbe. Jumtgales centrs, kā liekas, ir līdzinājies jau aprakstītai Madrides puteāla grupai, tikai Nīka, kas tur aiz tehniskiem iemesliem ir novietota pārāk zemu, še, atrazdamās zem pašas koras, būs bijusi vairāk pacelta, un Atēnai nolemtais vainags, kā tas arī ir dabiski, būs bijis attēlots augstāk par Atēnas galvu. Labā spārnā, no Selēnes uz jumtgales vidu, atradās skaistā, uz savas biedrenes Peito klēpja gulošā Afrodīte un vēl viena savrūp sēdoša dieve\*\*). Abās pusēs no centrālās grupas savā laikā ir

\*) Ar Partenona austrumu jumtgales vidusgrupas restaurēšanu ir nodarbojušies ļoti daudzi ievērojami arhaiologi, tomēr pilnīgi apmierinoši to restaurēt nevienam vēl nav izdevies. Labu pārskatu par šo jautājumu dod V. Malmbergs (Древне-греческия фронтонныя композиции лр. 228 un sek.), kuŗš arī pats ir enerģiski strādājis līdzī viņa atrisināšanā.

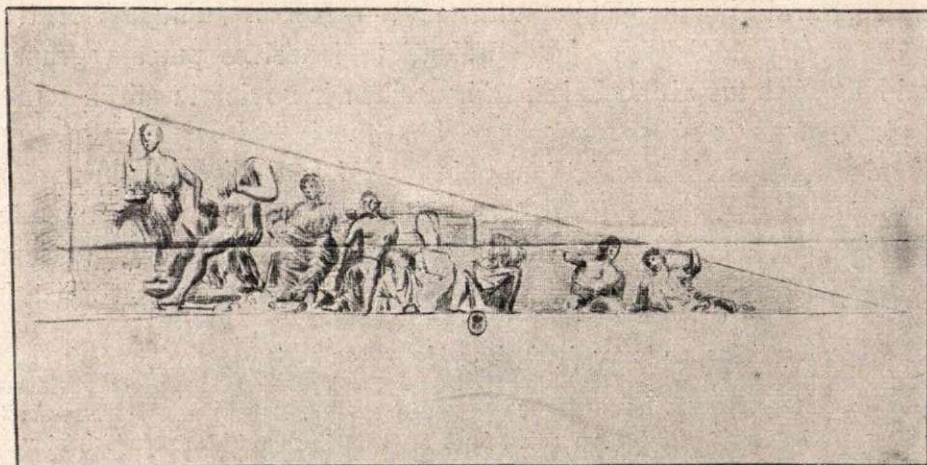
\*\*\*) Daži pētnieki šais dievēs redz likteņa dieves, moiras.

atradušies vēl vairāki dievi, bet viņus pareizi novietot un restaurēt nav iespējams.

No rietumu jumtgales ir uzglabājies mazāk skulptūru kā no austrumu jumtgales, bet tā kā 1674. gadā, kad „Karrejs“ tās zīmēja (39. un 40. attēlojums), lielākā daļa no viņām vēl ir bijusi savā vietā, tad tagad tomēr ir iespējams arī šo jumtgali restaurēt.

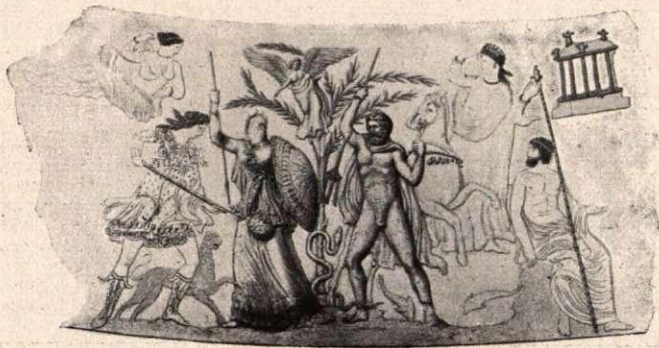


39. attēlojums. Partenōna rietumu jumtgales kreisais spārnš „Karreja“ zīmējumā.



40. attēlojums. Partenōna rietumu jumtgales labais spārnš „Karreja“ zīmējumā,

Partenōna rietumu jumtgales centrā ir bijis attēlots, kā Atēna un Poseidōns, gribēdami par Atiku valdīt, lielā uzbudinājumā sastopas uz Akropoles pie Atēnas radītā svētā olīvu koka un Poseidōna radītā, uz jumtgales bazes gan laikam ar delfīnu apzīmētā sāls avota (41. attēlojums), pirmā ar atvēztu šķēpu, pēdējais ar augsti paceltu trijzobi.



41. attēlojums. Atēna un Poseidōns. Vāzas glezna.

Poseidōns nāk no labās puses, kur maz kilometru attālumā viļņo jūra, Atēna turpretī no kreisās puses, no sava vecā tempļa; bez tam šai pusē atradās arī Atikas līdzenuma galvenā daļa, kas klasiskā senatnē, tāpat kā tagad, bija bagāta olīvu birzēm. Aiz dieviem atradās viņu rati. Poseidōna nemierīgos zirgus gan laikam valdīja Amfitrīte\*), kuŗa grožus pievelkot ir stipri atliekusies atpakaļ, Atēnas zirgus — Nika, Amfitrītei līdzīgā pozā. Bez tam vēl Atēnas ratus pavadīja Hērmejs, bet Poseidōna — Īrida. Tuvāk stūrim jumtgales kreisā spārnā bija novietots senais Atēnu ķēniņš Kekrops, viņa meitas Pandrosa, Aglaura un Herse un dēls Erysichtons, bet labā spārnā Poseidōna piekritēji: vai nu ķēniņš Erechtejs ar meitām Ōreityju un Kreūsu un to bērniem, vai arī kādas Poseidōnam tuvu stāvošas jūrasdievības. Stūros gulošās un sēdošās vīrišķās figūras gan laikam ir Atikas līdzenuma strautu dievības: Kēfiss un Iliss, bet sievišķās—avotu dievības, kuŗu starpā Kallirroja, zināms, nedrīkstētu trūkt. — Partenōna jumtgaļu kompozīcijas ir tik ģeniālas, ka pat jumtgaļu trijstūrainais veids, kas vecākiem skulptoriem radīja acīm redzamas grūtības

\*) Jeb kāda no nereidām.

tagad liekas nepieciešams, lai mākslinieks varētu savu ideju pilnīgi izteikt. Agrāk tik verdziski ievērotā symmetrija starp labo un kreiso spārnu tagad pastāv gandrīz tikai attiecībā uz saturu: Hēlijam atbilst Selēne, Dionysam — Afrodīte, bet paši tēli var būt stipri dažādi.

Partenona jumtgaļu skulptūras ir radītas publikai, kas dzīvoja vairāk kā 2350 gadus priekš mums, viņas ir apdauzītas un viņu virsmas smalkais nostrādājums lietus izēsts, un tomēr valoda, ko viņas runā, ir arī mums saprotama un dziļi aizgrābjoša. Iepazīsimies ar dažām no viņām tuvāki.

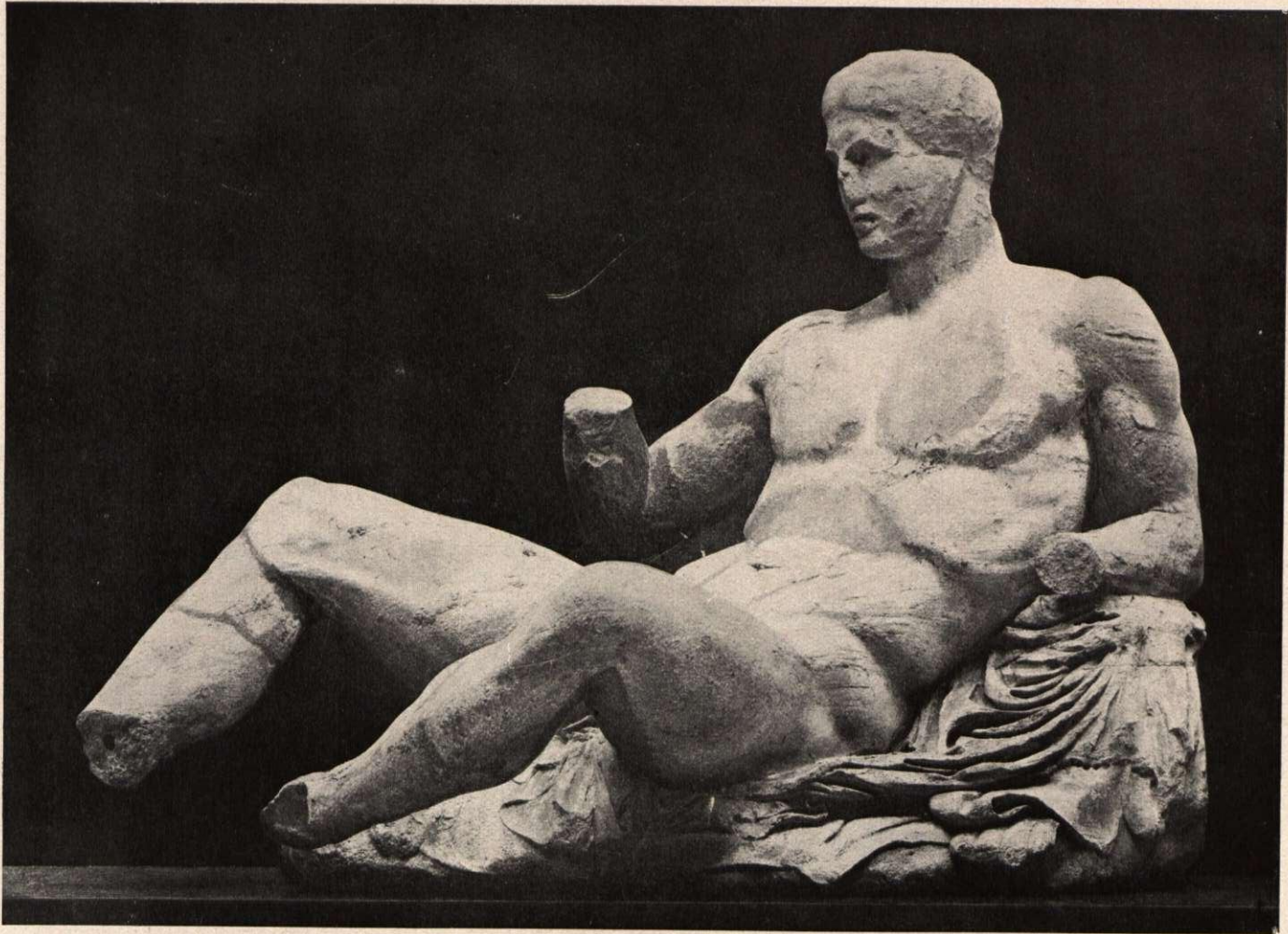
Austrumu jumtgales kreisā stūrī, kā jau augšā minēts, saulesdievs Hēlijs ar saviem četriem ugunīgiem zirgiem, kuŗu plaši izplēstās nāsīs dziļi ieelpo rīta gaisu, paceļas no Ūkeana, lai iesāktu savu braucienu pa bezgalīgo debess klajumu (42. attēlojums). Novietojot šo grupu



42. attēlojums. Hēlija grupas fragments.

jumtgales stūrī, skulptors ir izlietojis paņēmienu, kuŗu jau agrāk sastopam gleznotāja Polygnōta darbos: viņš nogriež grupas lielāko daļu, attēlodams tikai Hēlija plecus, galvu un izstieptās, grožus turošās, spēcīgās rokās, kā arī zirgu galvas un kaklus. Šis attēlojuma veids skaisti saskan ar viņā iemiesoto domu: patlaban aust jauna diena. Fragments, sastāvošs no Hēlija pleciem, kakla un rokām, kā arī abas priekšējo zirgu galvas atrodas tagad Londonā, Britu mūzējā.

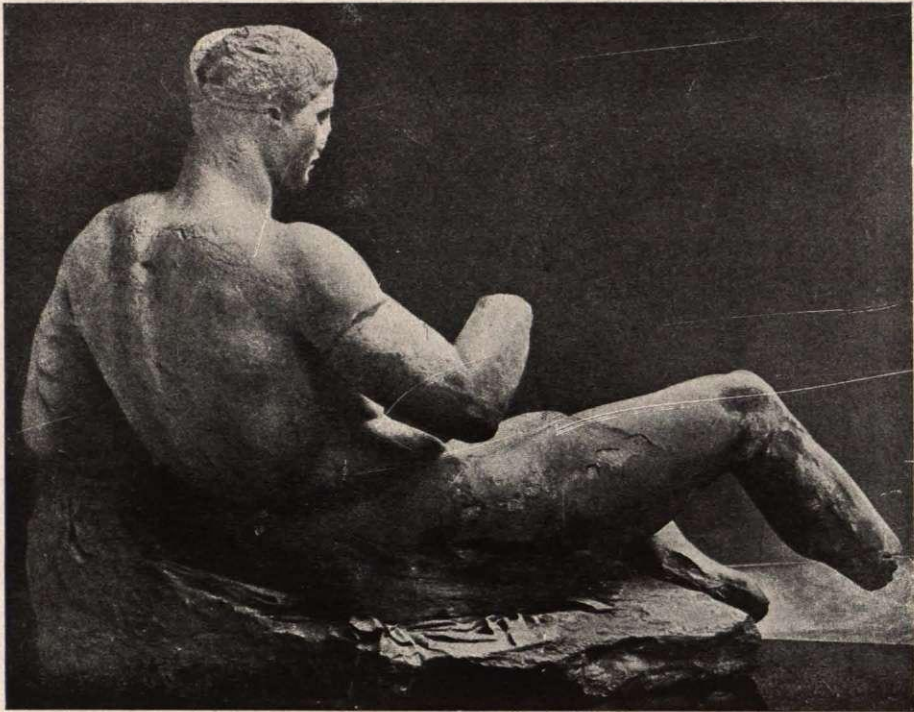
Vienīgā figūra Partenona jumtgalēs, kuŗas galva, lai gan stipri noberzta, ir uzglabājusies vienā gabalā ar ķermeni, ir Hēlija zirgu priekšā uz klints, apklātas ar mētelī un pantēra ādu, atzvilus sēdošais,



Dionýss no Partenōna austrumu jumtgaies.



spēcīgais, kailais jauneklis ar īsi apgrieztiem matiem un paceltu labo roku, kuņā kādreiz varbūt ir bijis kauss (5. tabula). Cēls miers un svētlaimības sajūta ir viņa pozā un viņa uzlecošai saulei piegrieztā skatā. Jauneklim dažādās laikos ir doti dažādi nosaukumi. Bija laiks, kad viņu dēvēja par Tēseju vai arī par dievukalna Olympa personifikāciju. Furtvenglers to turēja par Rītablāzmas mīlāko, jauno medicinieku Kefalu, bet tagad archaiologu vairākums viņā redz dievu Dionysu, kā to liek domāt pantēra āda, uz kuņas tas sēž. — Statuja atrodas Londonā, Britu mūzējā (43. attēlojums).



43. attēlojums. Dionysus no muguras.

No Dionysa uz jumtgailes centra pusi, uz ne visai augstiem ar vairākās kārtās salocītu drēbi aplātiem šķirstiem sēd, viena pie otras atspiedušās, divas ķēnišķīgas sievietes, tērpušās doriskā chitōnā un mētelī. Viena no viņām savu kreiso roku ir draudzīgi uzlikusi uz biedrenes pleca, otra to ir pacēlusi un, kā liekas, atbalstījusi uz sceptera (6. tabula). Neparastie sēdekļi dod iemeslu domāt, ka šais statu-

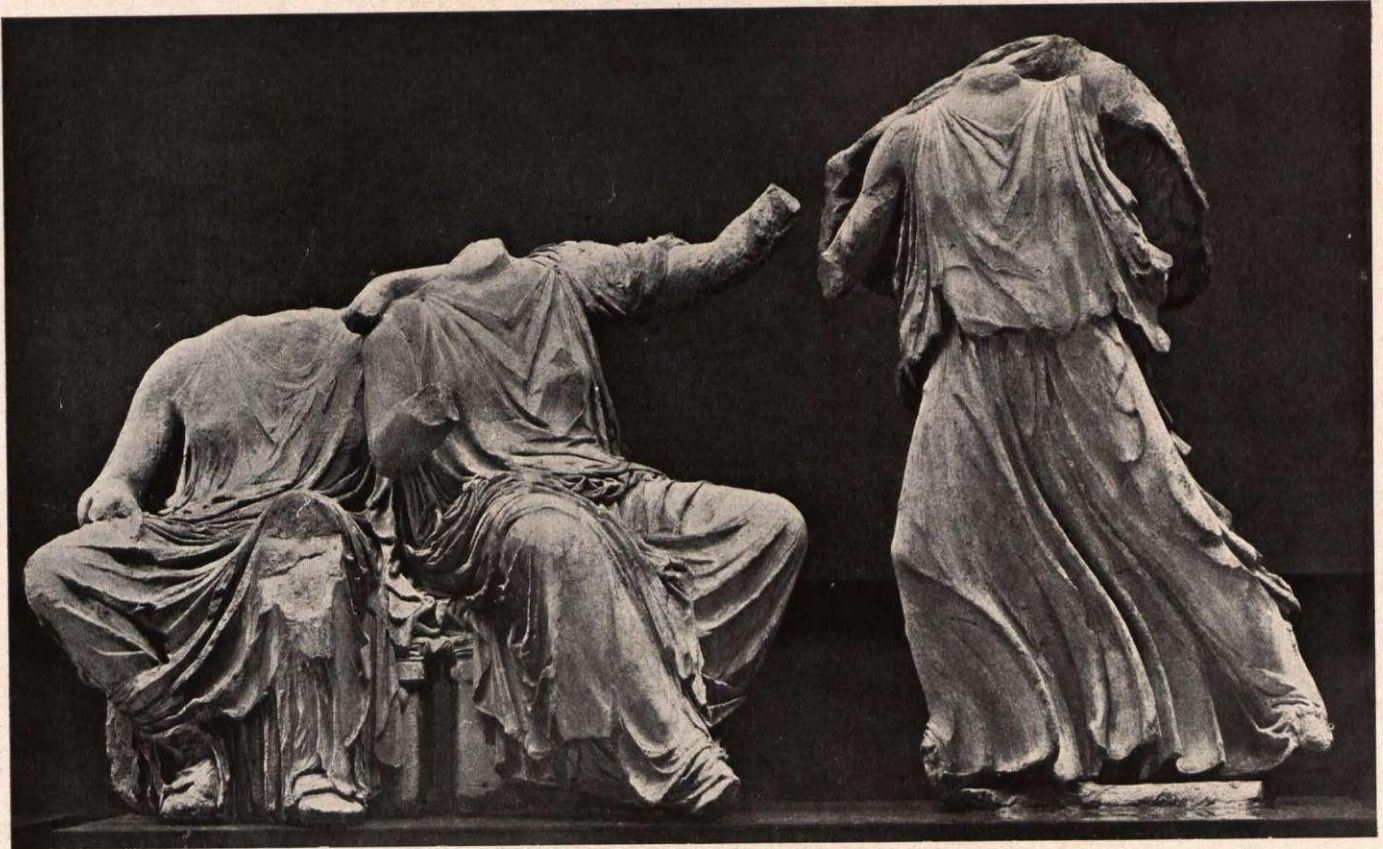
jās ir attēlotas Eleusīnas mystēriju dieves: statujā ar scepteri — Dēmētra, bet otrā — viņas meita Kore (Persefone)\*). Dieves ir attēlotas skaistas un cēlas, un viņu savstarpējās maigi-draudzīgās attiecības nebūt nemazina viņu cienīgumu. Sevišķi skaisti veidots ir dievju tērps: bagāts visdažādākām krokām un krociņām, tik interesantām, ka skats tās aplūkojot nekad nenogurst; tas tomēr nekavē caur viņām



44. attēlojums. Dēmētra un Kore no muguras.

nojaust dievju daiļās formas. Grupa atrodas Britu mūzējā (6. tabula un 44. attēl). Tiklab Dionýss, kā arī Dēmētra un Kore sēž mierīgi un, kā liekas, vēl nekā nezina par Atēnas brīnišķo dzimšanu, kas ir savilņojusi jumtgales centrā esošos dievus. To viņiem, laikam, vēstīs jaunā, garā doriskā chitonā (peplā) tērptā dieve, kas uztraukta tiem ātriem

\*) Profesors Malmbergs šīs statujas dēvēja par Hōrām, atbilstošām Moirām, kas pēc viņa domām ir attēlotas jumtgales labā spārnā.



Kore, Dēmētra un Hēbe no Partenōna austrumu jumtgales.



soļiem tuvojas. Dieves mētelis, ko tā abām rokām pietur, ir no vēja buŗuveidīgi uzpūsts, bet biežais pepļs, cieši piekļaudamies labajam gurnam un atstādams kreiso pa daļai neapsegtu, ķermeņa priekšpusē saplūst garās dziļās krokās (6. tabula). Jaunā dieve nevar būt Īrida, jo viņas pepļs ir garš un tai nav spārnu, bet laikam gan ir mūžīgās jaunības dieve Hēbe, uztraukta no viņas klātbūtnē notikušā brīnuma\*).

Partenōna austrumu jumtgaies labā spārnā, apmēram tikpat tālu no labā stūra, cik tālu Dionys, Dēmētra un Kore no kreisā, atrodas trīs dieves. Divas no viņām ir apvienotas grupā (4. tabula), kamēr trešā, kas atrodas tuvāk jumtgaies centram, varētu arī nebūt ciešāk saistīta ar divām pārējām. Abas grupā apvienotās dieves ir novietojušās uz biezas, mīkstas segas aplātas klints. Tā no viņām, kas atrodas tuvāk stūrim, kur Selēnas rati patlaban nogrimst Ōkeanā, ir atgulusies pie savas biedrenes krūts, atspiezdāmās ar labo elkonī uz viņas klēpja un biedrenes mīļi apskauta. Abas viņas ir tērtas mīkstos joniskos chitōnos, kuŗi maigi piekļaujas ķermeņa formām; abu gurni ir apsegti ar biežākas drēbes mēteļiem, kuŗu lielās krokas tīkami kontrastē ar smalkajām chitōna krokām. Gulošās dieves chitōns ir apjosts. Dieves ir attēlotas apbrīnojami dzīvi un dabiski; ģeniāli ir uztvertas visas atdusā nogrimuša sievietes ķermeņa īpatnības, un formas tik daiļas un šķīstas, ka gandrīz rupjš mums liekas katrs mēģinājums viņu skaistumu analizēt. — Kā tērpā veidotājs skulptors ir nepārspējams. Sevišķi izdevušās viņam ir krokas: kā straujš kalnu strauts tās tek pār guļošās dieves krūtīm, tad atsizdamās pret viņas jostu, tās sacēlas augsti un beidzot, pārvarējušas šo šķērsli, tek mierīgi tālāk. Vietām krokas ir sekļas un platas, vietām šauras un dziļas, te viņas vēdekļa veidīgi iziet no viena centra, te ir sakopotas kūļiņiem; pie tam katrai krokai ir savs tik īpatnējs raksturs, ka atrast otru viņai pilnīgi līdzīgu nav iespējams. — Mēs jūtam, ka mākslinieks, šo darbu radīdams, ir atradies ekstazē un drudžainā steigā ar katru kalta cirtīenu plastiski izteicis jaunu interesantu domu. Un tomēr visas šīs acumirkļa radītās domas atrodas tik apbrīnojamā harmonijā, ka viņas skan kā aizgrābjoša augsta dziesma jaunībai un skaistumam. —

\*) Atrodas Londonā Britu mūzējā.

Šīs dieves parasti dēvē par likteņa dievēm, Moirām jeb Parkām; tādā gadījumā viņas visas trīs ir domājamas cieši apvienotas un gulošā dieve ar vārpstu un pavedienu rokās. Bet ievērojot to, ka gulošai dievei krūtis ir vairāk atsegtas kā pārējām Partenona jumtgaļu dievēm, un ka viņa, atspiedusies pie savas biedrenes krūtīm, saņem tās uzmanību kā kautko dabisku un viņai pienākošos, pēdējā laikā ir guvusi daudz piekritēju E. Petersena doma, ka gulošā dieve esot Afrodīte ar



45. attēlojums. Selēne.

tērptais ķermenis (45. attēlojums) atrodas Atēnās, Akropoles mūžējā, divas ļoti bojātas zirgu galvas savā vietā jumtgalē, bet viena sevišķi labi uzglabājusies Londonā, Britu mūžējā (7. tabula). Šī

vaiņagu vai lentu rokās, bet tā, uz kuŗas klēpja viņa atbalstās, vai nu Afrodītes biedrene Peito, vai māte Dione. Trešā dieve šādā gadījumā varētu pie grupas arī nepiederēt un viņā mēs, varbūt, drikstētu redzēt Artemīdu.

Selēni\*), kas jumtgaļes labajā stūrī ar savu četrjūgu lēnām nogrimst Ūkeanā, skulptors ir attēlojis pēc tā paša principa kā Hēlijū. Ūkeanā jau ir nogrimuši Selēnes rati un zirgi, izņemot galvas. Nogrimumšas ir arī pašas Selēnes kājas. Selēnes apjostā chitōnā

\*) Daži pētnieki šo dievi dēvē par nakts dievi, tādēļ ka mēness dieve Selēne grieķu mākslā parasti tiek attēlota jāšus.

VII tabula.



Selēnes zirga galva no Partenōna austrumu jumtgales.



liesā, nervozā galva ar izteiksmes pilnām acīm, asi apzīmētām nāsīm, mazu apakšžokli un īsām krēpēm ir veidota visai dzīvi. Par viņu savā laikā ļoti sajūsminājās vācu dzejnieks Goethe, kurš, kā zināms, bija netik vien liels rakstnieks, bet arī labs tēlojošās mākslas pazinējs.

Tā sauktās Vebera-Laborda galvas (46. attēlojums) piederība pie Partenona skulptūrām nav tik neapšaubāma kā līdz šim aprakstīto statuju, jo viņa nav atrasta Akropolē, bet Venecijā, iemūrēta vecajā Sangallo nama sienā. Bet ja atminēsimies, ka 1687.



46. attēlojums. Tā sauktā Vebera-Laborda galva.

gadā, kad venecieši ap-  
lenca Akropoli, Fēlikss  
Sangallo bija Venecijas  
kaŗaspēka virspavēlnieka  
Morosini sekretārs, un  
pielaidīsim, ka pēc Akro-  
poles ieņemšanas, kad  
Morosini nelaimīgi\*) mēģināja  
noņemt no Partenona rietumu  
juntgales Atēnas zirgus un  
Poseidona tēlu, lai tos aiz-  
vestu uz Venēciju, arī viņa  
sekretārs varēja iekārot kādu  
vērtīgu piemiņu no Akro-  
poles, tad top saprotams,  
kādā ceļā šī galva varēja  
nokļūt Venecijā. Galva ir  
izkalta no tā paša Penteles  
marmora, kā Partenons un  
visas viņa skulptūras, un  
viņas stils ir stipri līdzīgs  
jau minētā Dionysa galvas  
stilam, kuŗa, kaut gan stipri  
noberzta, ir vienīgā galva  
Partenona juntgalēs, kas  
netik vien ir uzglabājusies  
vesela, bet pie tam arī  
nekad nav bijusi atdalīta  
no sava ķermeņa. Arī „Vebera-  
Laborda“ galvas lielums\*\*) ir  
piemērots Partenona  
juntgaļu figūru lielumam.  
Tādēļ arī neviens nopietnu  
iebildumu neceļ pret to, ka  
šī, mākslinieka Davida  
Vebera atrastā un

\*) Neveikli rikojoties ar statujām, tās nokrita un sāsītās gabalos.

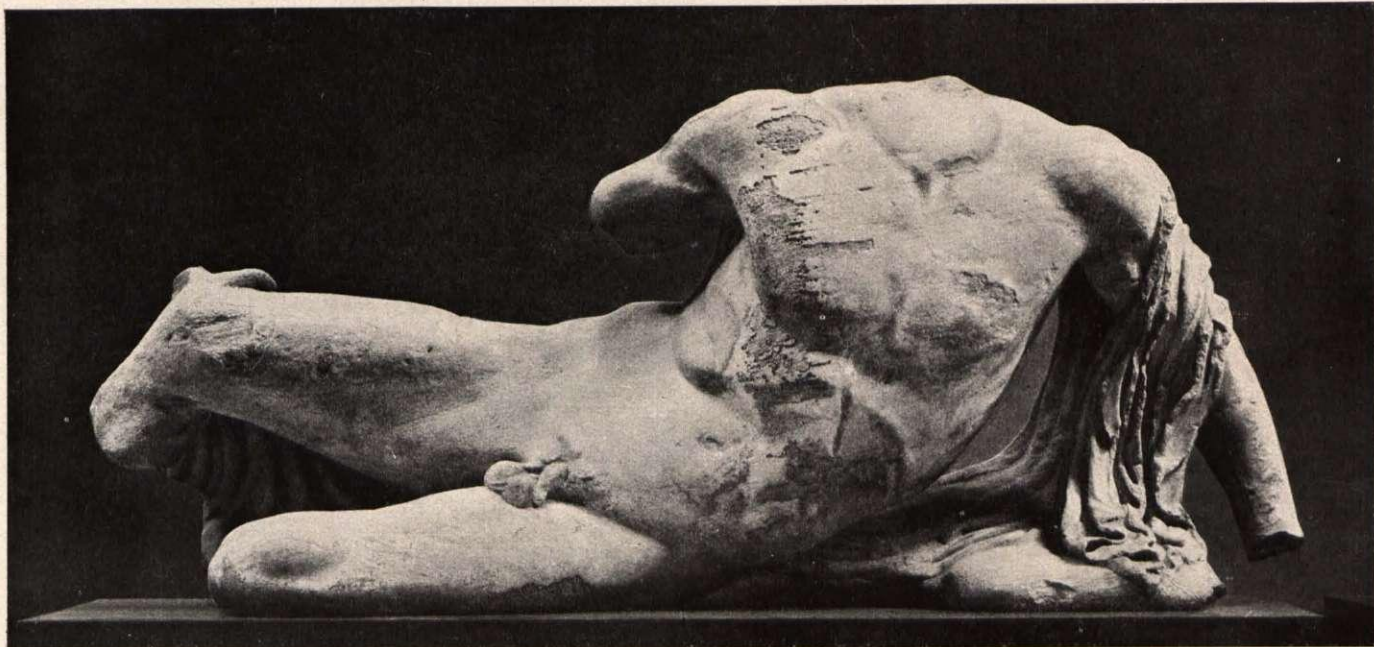
\*\*) No zoda līdz galvas virsai 0,33 metri.

tagad markīzam Labordam piederošā galva tiek pieskaitīta Partenona jumtgaļu skulptūrām. Kakla veidojums ar tā sauktiem Veneras riņķiem rāda, ka galva ir piederējusi skaistai, dzīves ziedonī stāvošai dievei, kuŗa pēc B. Zauera (Sauer) domām ir bijusi novietota Partenona austrumu jumtgales labā spārnā, bet noteikt, vai šī dieve ir bijusi Afrodīte, vai Artemida, vai kāda cita no jaunām grieķu dievēm, nav iespējams.

„Vebera-Laborda“ galvai deguns, mute un pakausis ir diezgan neveikli restaurēti. Ka bez šiem restaurējumiem galva ir daudz skaidrāka, tas vērojams no Gīsenas (Giessen) universitātes ģipsa nolējuma, kur restaurējumi ir nokalti.

Rietumu jumtgales ziemeļu stūrī kādreiz atradās guloša, gandrīz kaila vīrieša figūra (8. tabula), ar kuŗu tagad lepojas Britu mūzejš Londonā, un kuŗa tā katalogos ir apzīmēta ar nosaukumu Īliss, lai gan lielākā daļa pētnieku, kas principā piekrīt domām, ka Partenona rietumu jumtgales stūros ir bijušas novietotas upju un avotu dievības, iziedami no domas, ka katrā jumtgales spārnā ir attēlots tās upes dievs, kuŗa viņam tek tuvāk garām, tagad šo dievišķo jaunekli dēvē par Kēfisu, bet Īlisu meklē starp rietumu jumtgales dienvidus stūra figūrām. — Atbalstīdamies ar kreiso roku uz klints un pagriezis ķermeņa augšdaļu uz jumtgales centra pusi, Kēfiss atpūšas, gulēdams brīvā, laiskā pozā. Vienu mēteļa galu viņš ir pārmetis pār kreiso roku, otrs guļ uz viņa labā ceļa. Aiz muguras mēteļa krokas zināmā mērā atgādina uz sēkļa uzdzītu vilni. Tā kā Kēfiss atbalstās uz kreisās rokas un ir pagriezis ķermeņa augšdaļu, tad izceļas viņa krūtis un ribas un izstiepjas ķermeņa kreisās puses audi un āda, kamēr labo sānu un labā gurna muskuļi ir vai nu ļoti maz nodarbināti, vai arī pavisam nenodarbināti. Kreisos sānos izstieptā āda guļ citādi tur, kur viņa sedz cietas miesas daļas, un citādi tur kur mīkstas, bet labā gurna audi liekas būt jūtami mīksti. — Kēfisā skulptors ir radījis tik ideālu vīrieša ķermeni, kā pēc H. Bulles domām, to labprāt radītu daba, ja viņai kāds pilnīgi izdotos, bet skulptors Dannekers par Kēfisu un austrumu jumtgales Dionysu esot teicis: „Viņi ir itkā pēc dzīva ķermeņa veidoti, tikai man nekad nav bijusi tā laime dabā tik skaistus ķermeņus redzēt“ (47. attēlojums).

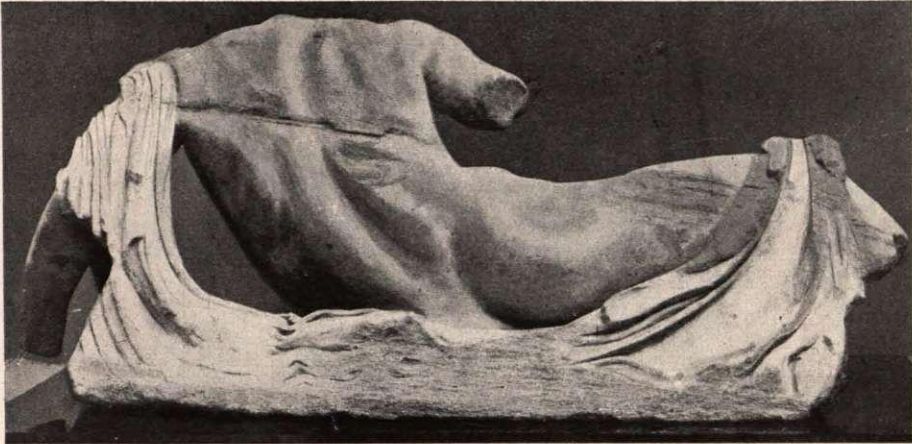
VIII tabula.



Kēfiss no Partenōna rietumu jumtgales.



Rietumu jumtgaies kreisā spārnā, netālu no stūra, vēl tagad atrodas savā vietā no divām personām sastāvoša, stipri lietus izēsta grupa (48. attēlojums). Vīrietis sēd uz zemes, ar kreiso roku uz tās



47. attēlojums. Kēfiss no muguras.



48. attēlojums. Kekrops un Pandrosa.

atbalstīdamies. Viņa gurnus apvij neliels mētelis, citādi viņš ir kails. Viņam blakus, pa daļai apsegta ar viņa mēteli, guļ satinusies liela čūska. Šai statujā, acīm redzot, ir attēlots senais Atēnu ķēniņš Kekrops, kuŗa laikā, kā teika stāsta, starp Atēnu un Poseidōnu Atikas dēļ bij notikusi



49. attēlojums. Irida.

sadursme, un kuŗu vecākā grieķu māksla tēloja pusē kā cilvēku un pusē kā čūsku. Partenōna rietumu jumtgalē cilvēks un čūska gan vairs nav apvienoti vienā ķermenī, tomēr tie vēl dzīvo draudzīgi kopā. — Apjoztā doriešu chitōnā tērtā jaunava, kas, Kekropam roku ap kaklu aplikusi, tam mīli pieglaužas, gan laikam ir viņa paklausīgā, apdomīgā

meita Pandrosa, kamēr tālāk, uz jumtgales centra pusi, seko nepaklausīgās: Aglaura un Herse, kuŗas pārkāpuŗas Atēnas rikoŗumu zaudē prātu un padara sev galu.

49. attēlojuma torss kādreiz tika pieskaitīts Partenōna austrumu jumtgales skulptūrām, bet viņa līdzība ar Īridu, kuŗa „Karreja“ zīmē-



50. attēlojums. Atēnas torss.

jumā atrodas aiz Poseidōna ratiem, ir tik uzkrītoŗa, ka ir pārāk grūti ŗai spārnotā\*) jaunavā ar īsu chitōnu neredzēt Īridu, pavadoŗu Poseidōna ratus, tāpat kā Hermejs pavada Atēnas ratus. Dievei ātri uz priekŗu steidzoties plānais chitōns cieŗi piekļauŗas viņas skaistā ķermeņa formām, dodams mums iespēju apbrīnot tā daiŗumu. Bet arī pats par sevi ņemot ŗis chitōns ar savu apbrīnojamo līniju ritmu un skaidrību ir

\*) Kā to rāda plecu apstrādājums.

varens mākslas darbs. Īridas veidojums visumā ir varbūt drusku skarbāks kā Afrodītes un viņas biedrenes (sal. 4. tabulu), bet tomēr pilns Feidija skolas mākslai piemītošā lieluma.

No rietumu jumtgales galvenām personām: Atēnas (50. attēlojums) un Poseidona (51. attēlojums) ir uzglabājušies tikai fragmenti, kuri tagad atrodas Britu mūzējā Londonā\*) un Akropoles mūzējā



51. attēlojums. Poseidona torss.

Atēnās\*\*). No viņiem mēs redzam, ka Atēna ir bijusi tērpta chitōnā, ar aigidu uz krūtīm un atisku bruņu cepuri galvā, bet Poseidons ir bijis kails ar augsti paceltu labo roku, un mācāmies apbrīnot ģeniālo skulptoru, kas šais cēlajos tēlos tik brīnišķīgā kārtā ir apvienojis reālo ar ideālo.

\*) Poseidona mugura un Atēnas krūtis.

\*\*\*) Poseidona krūtis un Atēnas kakls un daļa no galvas.

## IX.

### Atēnas-Jaunavas tēls.

Tas cēlākais šai cēlām skulptūrām bagātā namā bija viņa pret austrumiem vērstajā cellā novietotais monumentālais (apmēram 12 metrus augstais), Feidija veidotais dieves Atēnas tēls. Tēla kodols bija no koka un šai ziņā atgādināja tos primitīvos, vecos dievu tēlus, kas Perikla laikā vēl atradās daudzos tempļos, un no kuriem tauta grūtos brīžos sagaidīja palīdzību. Bet šoreiz koks bija aplikts zelta un zīloņa kaula plāksnēm: zelta tērpu un zīloņa kaula kailo miesu. Cellā, kuŗā gaisma ieklūda tikai caur durvīm, un parasti valdīja mistiska pustumsa, bālais zīloņa kauls un spožais zelts jau paši par sevi būs darijuši uz skatītāju burvīgu iespaidu. — Tērpta vienkāršā vilnainā doriskā chitonā, bez izlaiduma (*κόλπος*), bet ar garu atloku (*ἀπόπρωγμα*), apjozta ar divām raibām čūskām, un zvīņainu, čūskulēniem vainagotu, aigidu uz krūtīm, dieve stāvēja svinīgā mierā uz ne visai augstas (1,2 metrus) bazes. Cīņas, par kuŗām vēstīja Partenōna skulptūras, bija jau izcīnītas un uzvara gūta. Tagad dieves šķēps varēja atpūsties pie viņas pleca, bet vairogs noderēt par atbalstu viņas kreisai rokai, un tā iedobums par mitekli viņas čūskai. — Statuja savā uzbūvē bij saskaņota ar tempļa cellas architektūru: pepla garās paralēlās krokas skaisti harmonēja ar kolonnu vadziņām, bet saliektais un mazliet izceltais kreisās kājas ceļgals zināmā mērā atgādināja kolonnu entasi. Labā līdz elkonim paceltā roka, ar apmēram divi metri augsto Niku uz tās, atbalstījās uz kolonnas\*), bet kreisā, nolaistā — uz vairoga, kuŗa platums zināmā mērā kompensēja uz labās rokas stāvošo Niku. Cellas kolonnu vertikālās līnijas paplašināja telpu uz augšu. Līdz ar viņu auga tēls, un jau tā milzīgā dieve izlikās vēl varenāka. No guļtekus

\*) Šī nelielā kolonna, kā liekas, ir pieskaitāma Korintas stila kolonnām.

līnijām, kas sadalīja dieves tēlā valdošās stāvtekus līnijas, atzīmējamās trīs: pepla atloka mala, josta un aigidas mala. — Statuja bija bagāta ciļņiem. Sevišķi grezna bija bruņu cepure. Uz viņas bij attēlota sfinksa un katrā pusē no tās pa pegasam. Šo pasakaino radijumu spārni noderēja par atbalstu bruņu cepures sekstēm, kuŗas, līdzīgi vēdekļaveidīgai palmetei, noslēdza tēlu uz augšu. Virs pieres bruņu cepuri pušķoja rinda zvēru ķermeņu priekšdaļu, bet uzlocītos vaigu sargus ---



52. attēlojums. Atēnas vairoga fragments.

grifoni. Katrā pusē divas matu cirtas nokārās uz krūtīm. Aigidu saktasveidīgi saturēja no zīloņa kaula veidota gorgonas galva, bet aigidu vainagojošie čūskulēni vijās arī ap šķēpa kātu, kuŗš bija piesliets pie dieves kreisā pleca. Uz apaļā vairoga izliektās ārpuses ciļņi attēloja atēniešu kauju ar amazonām (52. attēlojums). Vienā no kaujas daļībniekiem, pavecā, bet vēl spēcīgā vīrietī ar pliku galvasvidu, kas abām rokām paceltu cirvi\*) cīnas pret amazonām, atēnieši atrada līdzību ar pašu Atēnas tēla autoru Feidiju, bet varonī, kuŗa paceltā

\*) Plūtarchs runā par akmeni, bet uz vairoga kopijas ir cirvis.

labā roka pa daļai aizsedz viņa seju, līdzību ar Feidija augsto patronu Periklu un apvainoja Feidiju necienībā pret dievi. Vairoga iekšpuses iedobumā, cik tālu to atļāva tur novietotā čūska, bija attēlota



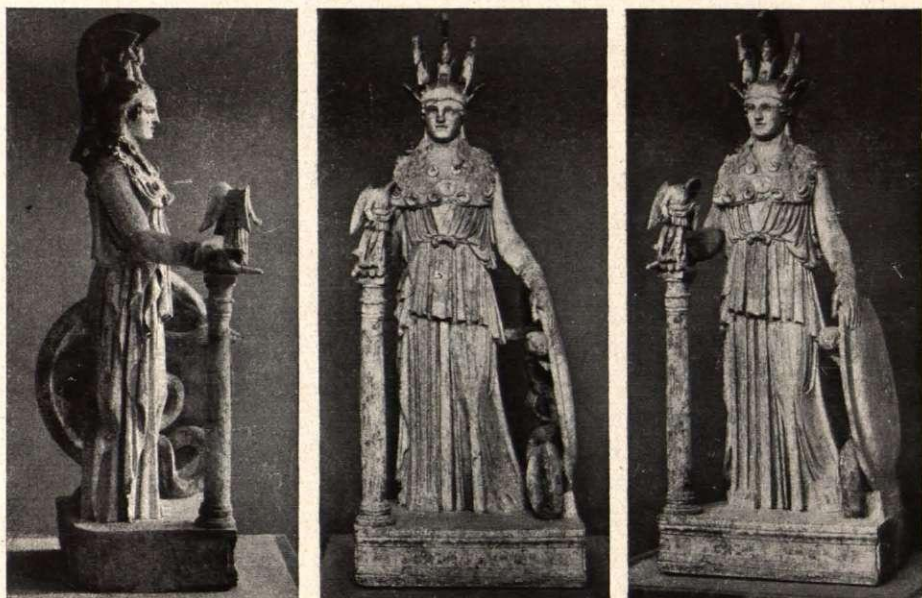
53. attēlojums. Lenormana statujīņa.

dievu kauja ar gigantiem. — Uz Atēnas zelta sandaļu biezo zoļu malām, zem zīloņa kaula pēdas, cilņi attēloja lapitu kauju ar kentauriem.

Cilņiem bij puškota arī statujas baze. Zeltā uz marmora fona tur bij attēloti dievi, kas apbrīno Atēnas un Hēfaista patlaban radīto pirmo sievieti, Pandōru, un apveltī to savām dāvanām. Grupu, tāpat kā Atēnas dzimšanas skatu tempļa austrumu jumtgalē, ieslēdza Hēlijs

un Selēne. — Statujas cilņos iemiesotā doma ir: Atēna ir cilvēkiem laba un palīdz tiem no pašas dzimšanas, tā apvelti sievas, sargā drošus vīrus, apkaŗo ļaunas varas un piešķir uzvaru.

Atēnas zelta tērpam bija arī liela materiāla vērtība. Feidijs to bija veidojis saliktu no vairākām daļām un noņemamu, lai vajadzības gadījumā viņu varētu likt uz svariem. Peplu nosverot Feidijam bij iespējams arī atspēkot pret viņu celtos apvainojumus, ka tas esot piesavinājies daļu no viņam uzticētā zelta. — Feidija Atēnu-Jaunavu




54. attēlojums. Varvakeja statujņa.

bieži min senie rakstnieki, cildinādami tās cēlumu, un senie skulptori ir viņu vairākkārt kopējuši, tomēr neviens senatnes rakstnieks nav devis viņas pilnīgi izsmelošu aprakstu, un kopiju starpā nav nevienas, kas cik necik varētu aizvietot oriģinālu. Oriģināls, zināms, bij veidots no pārāk dārga materiāla, lai pārdzīvotu tos nemierīgos laikus, kas ceturta un piektā gadu simteņos pēc Kristus, Romas valstij irstot un Zeva reliģijai krītot, nāca pār Grieķiju, un mums tagad ir jāmēģina nojaust viņas cēlums pēc visai nepilnīgām kopijām un saraustītiem aprakstiem.

Pirmā no kopijām, kas nāca pētniekiem palīgā, bij franču arhaio-  
loga Lenormana (Lenormant) 1859. gadā Atēnās atrastā nelielā un  
nepabeigtā marmora statujīņa, kas leģitimējās kā Feidija Atēnas-  
Jaunavas kopija ar vairoga ārpusē attēloto amazonu kauju,  
paviršu un neskaidru, bet tomēr galvenās līnijās saprotamu, un ar  
Pandōras apveltīšanas skatu uz statujas bāzes  
(53. attēlojums). Dieves šķēpu un Medūzas galvu  
uz aigidas Lenormana statujīņas skulptors at-



55. attēlojums.  
Aspasija gemma. 



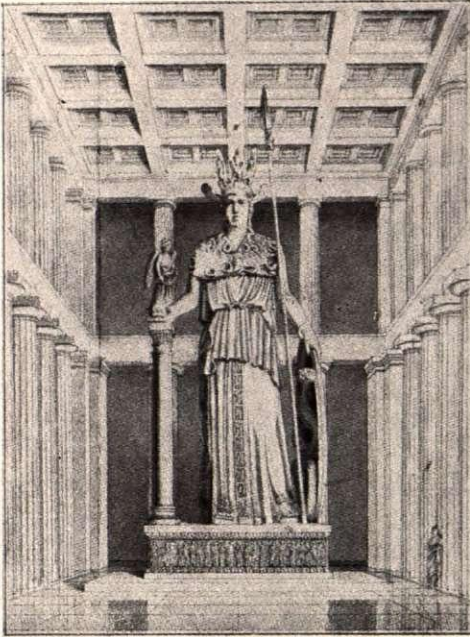
56. attēlojums. Kūl-Obas medaljons.

tēlojis nav. — Vairāk kā Lenormana statujīņa mums  
dod 1880. gadā Atēnās pie Varvakeja ģimnazijas  
atrastā, ķeizara Hadriāna laikā izgatavotā, apmē-  
ram vienu metru augstā Atēnas-Jaunavas statujas  
kopija (54. attēlojums). Gan arī šī kopija kā mākslas  
darbs ir neievērojama, bet tērpu, čūsku vaiņagoto  
un ar Medūzas galvu kā ar lielu saktu pie-  
sprausto aigidu, labo roku ar Nīku uz tās delnas un  
viņu atbalstošo kolonnu, kā arī kreiso uz vairoga  
atspiesto roku viņa liekas pareizi attēlojam. Trūkst  
tikai šķēpa pie kreisā pleca.



57. attēlojums.  
Pergama Atēna.

Tuvāk iepazīties ar Atēnas galvu un bruņu cepuri mums palīdz Augusta laikmeta slavenā akmengriezēja Aspasijs gemma, kuŗa tagad atrodās Vīnē (55. attēlojums) un divi Peterpils Ermitāžā novietotie medaljoni no Kuļ-Obas



58. attēlojums. Atēna-Jaunava, Luckenbacha restaurēta.

uzkalna pie Kerčas (56. attēlojums), laikam piederoši vēl IV gadu simtenim priekš Kristus. Uz Kuļ-Obas medaljoniem mēs redzam arī pie kreisā pleca pieslieto šķēpa kātu ar čūsku, kas vijas ap to.

Bez minētām kopijām ir uzglabājušās vēl diezgan daudzas citas. Viņas pa lielākai daļai ir brīvi Atēnas-Jaunavas attēlojumi, un tikai retās no viņām mēs atrodam daļu no tā cēluma, kas pēc seno mākslas pazinēju liecības ir piemītis oriģinālam. Kā mākslas darbs interesanta ir Pergamā atrastā Atēnas-Jaunavas statuļa (57. attēlojums), bet viņas skulptors ir saņēmis no oriģināla

tikai ierosinājumu un citādi savu statuju veidojis pilnīgi brīvi un pavisam citā stilā.

Luckenbacha mēģinājums Atēnas-Jaunavas statuju rekonstruēt (58. attēlojums) attiecībā uz tērpu un atribūtiem īstenībai nāk tuvu, tikai statujas bazei vajadzētu būt platākai un līdzināties apmēram  $\frac{2}{3}$  no statujas augstuma.

## X.

### Partenōna vēlākais liktenis.

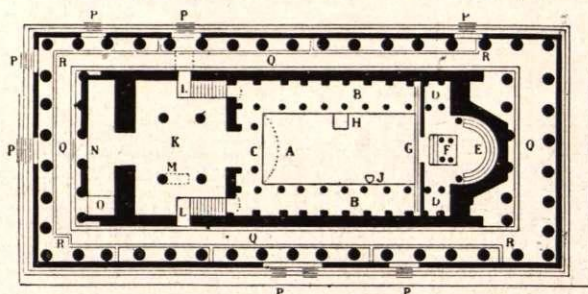
Vairāk kā 2350 gadi ir pagājuši no tiem Lieliem Panatēnaju svētkiem, kad Partenons tika nodots atklātībai. Vētras, kas šai laikā pār viņu brāzušās ir jau minētas nodaļā par Akropoli, atliek tikai tuvāk atzīmēt pārmaiņas, kas notikušas ar pašu namu un viņa skulptūrām.

Līdz V gadu simtenim pēc Kristus dzimšanas lielāku pārmaiņu nav. Apmēram 900 gadu templis stāv tāds, kāds viņš bija Perikla laikā celts. Viņa izskatu tikai mazliet mainīja tie 26 vairogi, ko Aleksandrs Lielais pēc kaujas pie Grānika bij veltījis Atēnai, bet atēnieši novietojuši tempļa galos pie architrava.

426. gadā pēc Kristus dzimšanas ķeizars Teodosijs II. izdeva rīkojumu (ediktu), ka pagānu tempļi jāiznīcina. Laikam uz šī rīkojuma pamata arī Atēnas-Jaunavas tēls ir aizvests no Partenōna. Uz kurieni, mēs droši nezinām, bet ir iemesls domāt, ka uz Konstantinopoli. Ziņu par viņa tālāko likteni mums trūkst.

Partenons netika iznīcināts, bet pārdēvēts, sākumā (ap 430. gadu pēc Kr. dz.) par Svētās Sofijas, bet vēlāk (ap 662. gadu) par Dievmātes (θεοτόκος) baznīcu un pārbūvēts (59. attēlojums). Pārbūvēts tika ļoti daudz, un darbs, par nožēlošanu, tika uzticēts maz izglītotiem meistariem. Ārējās kolonnas tika savā starpā savienotas ar neaugstu mūri, galvenā ieeja no austrumu gala pārcelta uz rietumiem un opistodoms pārvērstas par baznīcas priekšu. Partenons (šī vārda šaurākā nozīmē) bez galvenās ieejas dabūja divas sānu ieejas. Sienā, kas viņu atdalīja no Atēnas cellas, tika izcirstas trīs durvis, no kurām lielās vidējās veda baznīcas galvenā telpā, bet abas mazākās uz sievietēm rezervēto balkonu trepēm. Cella, kuŗa tagad pārvērtās par baznīcas galveno telpu,

tika austrumu daļa nodalīta ar svētbilžu sienu. Lai radītu vietu apsīdai, senā tempļa austrumu durvis bij jāizcērt platākas un altāra telpas apgaisīšanai austrumu jumtgales vidū jāizlauž logs, pie kam, bez šau-



59. attēlojums. Partenons kā baznīca. Plāns.

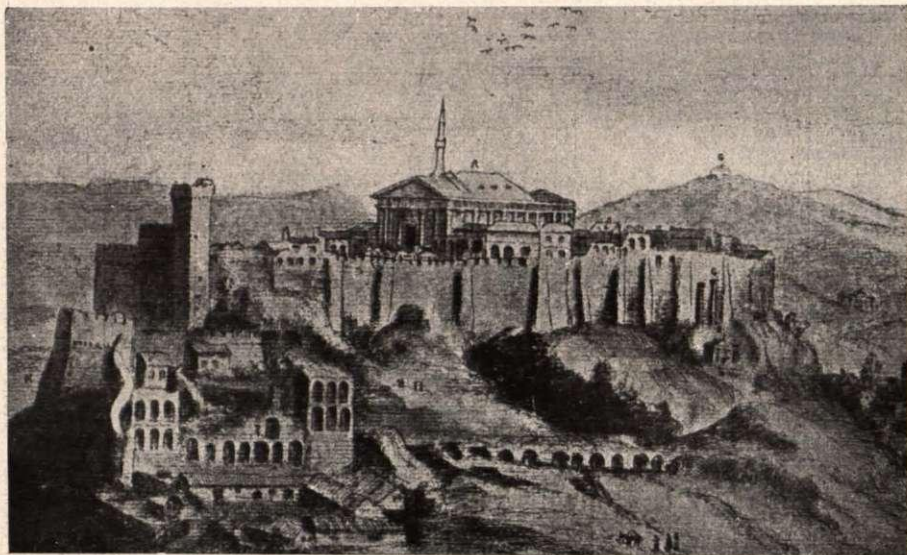
bām, ir gājušas bojā austrumu jumtgales centrālās figūras. Agrāko kasetēto griestu vietā nāca velves, un sienas apklājās gleznām, no kurām vēl tagad vietām ir uzglabājušās pēdas. Pārveidotas tika arī cellas iekšējo kolonnu rindas.

Kad XIII gadu simtenī krusta karotāji ieņēma Akropoli, Partenonā dievkalpošana notika pēc Romas katoļu rītus, un viņš dabūja nosaukumu Atēnu Svētās Marijas vai Lielā baznīca. Bet šī pārmaiņa cik necik ievērojamas pārbūves neprasija\*). — Turki īsu laiku pēc Akropoles ieņemšanas Partenonu pārvērtā par mošeju. Viņi iznīcināja svētbilžu sienu un altāri, apklāja ar kaļķu apmetumu kristīgo gleznas un uzbūvēja nama dienvidus-rietumu stūrī mināretu (60. attēlojums). Pēc tam vairāk gadu simteņu Atēnai-Jaunavai celtā templī atskanēja Allā's un viņa pravieša Muhameda slava. 1674. gadā Francijas sūtnis Konstantīnopolē marķīzs Noantels (Nointel), izdabūjis atļauju nozīmēt Partenona skulptūras, uzticēja šo darbu vienam no viņu pavadošiem gleznotājiem\*\*).

\*) No zinātniekiem, kas šai laikā apmeklēja Partenonu, atzīmējams Kyriāks no Ankonas, kurš bij Atēnās 1436. un 1447. gadā. Viņš jau stipri interesējās par seno mākslu un skatījās uz Partenonu vairāk kā uz Atēnas templi nekā uz Sv. Marijas baznīcu.

\*\*) Tā kā Konstantīnopolē pie Noantela strādāja franču gleznotājs Karrejs, tad daži pētnieki izteica domas, ka taisni viņam Noantels būšot šo darbu uzdevis; bet tā kā Noantelu viņa ceļojumā pa Grieķiju pavadīja arī divi flāmu gleznotāji, no kuriem viens, Fēdherbs (Faidherbe) nomira uz Naksas salas, bet otrs, acīm redzot, bij ar Noantelu kopā Atēnās, tad tagad lielākā daļa pētnieku turas pie ieskata, ka Partenona skulptūru kopijas ir Fēdherba biedra darbs.

Skulptūras tika nozīmētas tā sakot divpadsmitā stundā, jo maz gadus vēlāk Partenons pārvērtās ruinā. Tas notika 1687. gada septembrī, veneciešiem ar turkiem kaŗojot. Venecijas ģenerālis Morosini, izcēlis Pīrējā nelielu desantu, sāka bombardēt Akropoli. 26. septembrī lielgabala lode trāpīja Partenonā novietoto pulvera krājumu, pie kam



60. attēlojums. Partenons XVII gadusimtenī. Priekš katastrofas.

visa Partēnōna vidusdaļa tika uzsperta gaisā. — Kad Morosini, maz mēnēšus vēlāk, bij spiests atstāt Atēnas, viņš no Partēnōna rietumu jumtgales gribēja paņemt Poseidōna tēlu un Atēnas zirgus kā trofēju līdz uz Venēciju, bet strādniekiem neveikli rīkojoties, iekārotās skulptūras nokrita no jumtgales bāzes un sadrupa gabalos.

Dabūjuši Akropoli atkal savās rokās, turki Partēnōna drupās no jauna iebūvēja nelielu mošeju (61. attēlojums).

1784. gadā franču sūtnis Konstantinopolē Šuasels-Gufjē (Choiseul Gouffier), kuram bija atļauts izgatavot ģipsa nolējumus no Partēnōna skulptūrām, aizveda uz Franciju arī vienu austrumu joslas un divas dienvidus metopu plāksnes. Joslas plāksne un viena metopa beidzot nokļuva Lūvrā, otra metopa — Britu mūzējā.

Lielākā mērogā to pašu, ko Šuasels-Gufjé, darīja lords Elgins, kuŗš no 1799. gada sākot bija Anglijas sūtnis Konstantinopolē. Izdabūjis turku valdības atļauju aizvest no Akropoles dažus akmeņus ar ierakstiem un figūras, viņš aizveda uz Angliju lielāko daļu Partenōna skulptūru, kas vēl bij uzglabājušās pēc 1687. gada katastrofas: 18 jumtgaļu figūru, 15 metopas un 56 joslas plāksnes, sīkākos fragmentus līdz neskaitot. — Izlauzdami joslas un metopu plāksnes, Elgina strād-



61. attēlojums. Partenons XVIII gadu simtenī.

nieki, par nožēlošanu, nesaudzīgi apgājās ar pašu templi. — Partenōna skulptūru aizvešanu no Atēnām daudzi bargi nosodīja. Anglijā Elginam sevišķi nikni uzbruka lords Bairons. Bet ja iedomājam, ka uz Akropoles šīm skulptūrām vēl draudēja briesmas grieķu brīvības karā, kad, turkiem Akropoli bombardējot, sevišķi cieta Partenōna rietumu gals, un ka lielākai daļai senās mākslas mīlotāju un pētnieku viņas Londonā ir daudz vieglāk pieietamas nekā Atēnās, tad, neraugoties uz to, ka arī mēs Partenōna skulptūras daudz mīlāk redzētu zem Atēnu saulainām debesīm savā vietā pie tempļa nekā miglainā Londonā, Elgina solis mums tik ļauns vairs neizliekas.

No senām arhitektūras daļām, kuŗas lielā vairumā guļ ap Partenonu, grieķi tagad mēģina restaurēt viņa kolonnu vaiņagu un architrava sagrauto daļu. Viņi to dara ļoti apdomīgi, rūpīgi pārbaudīdami katru kolonnas ripu un katru architrava blūķi, vai tie tiešām atbilst viņiem paredzētai vietai. Gadījumos, kad no vienas vai otras kolonnas ripas trūkst tikdaudz, ka tā bez papildinājumiem nestāv, restaurātori tomēr ir spiesti viņu „lāpīt“. Pēdējā laikā viņi to dara ar dzelzsbetonu, kas blakus Penteles marmoram, ko gadu tūkstoši pušķojuši ar zeltainu vai brūnganu patinu ir mazāk nepatīkams, kā tikko kalts balts marmors. Skaistas šīs „lāpītās“ kolonnas tomēr nav, un dažu labu marmora ripu būtu patīkamāki redzēt uz zemes guļam nekā iemūrētu kolonnā. Nedrīkstam aizmirst tomēr, ka bez restaurēšanas Partenona ruina turpinātu bojāties, un ka pamazām bojājas arī izkaisīti uz zemes guļošās arhitektūras daļas.

Sevišķa bauda ir apmeklēt Akropoli gaišā naktī, kad mēness maigā, zaigojošā gaismā to vieglāk iedomāties tādu, kāds tas bija īsi priekš Peloponnēsas kara, kad Periklam Atēnās valdot Lielos Panatēnaju svētkos dievbijīgā Atēnu tauta tam tuvojās svinīgā gājienā: kā visinteliģentākās tautas visskaistāko templi.



XI.

**Galvenās literatūras saraksts.**

- Jahn u. Michaelis, *Arx Athenarum a Pausania descripta.*  
3. izdevums Bonnā 1901.
- Cavvadias u. Kawerau, *Die Ausgrabung der Akropolis.* Atēnās  
1907.
- A. Michaelis, *Der Parthenon.* Leipciģā 1871.
- Collignon-Boissonas-Mansell, *Le Parthénon.* Parīzē 1912.
- A. Smith, *The Sculptures of the Parthenon.* Londonā 1910.
- E. Petersen, *Athen.* Leipciģā 1908.
- M. Schede, *Die Burg von Athen.* Berlīnē 1922.
- A. Hekler, *Die Kunst des Phidias.* Stutgartē 1924.
- H. Schrader, *Phidias.* Frankfurtē pie Mainas 1925.
- H. Bulle, *Der schöne Mensch im Altertum*<sup>3</sup>. Mūnchenē 1922.



## XII.

### *T a b u l a s.*

1. Akropoles tagadējais izskats. Collignon-Boissonas-Mansell, Le Parthénon, 1. tabula.
2. Partenons no ziemeļu-rietumiem. Smith, The Sculptures of the Parthenon, 1. attēlojums tekstā.
3. Jaunavas no Partenona joslas. Collignon-Boissonas-Mansell, Le Parthénon, 123. tabula.
4. Afrodīte ar biedrēm no Partenona austrumu jumtgales. Smith, The Sculptures of the Parthenon, 5. tabula.
5. Dionys no Partenona austrumu jumtgales. Smith, The Sculptures of the Parthenon, 2. tabula.
6. Kore, Dēmētra un Hēbe no Partenona austrumu jumtgales. Smith, The Sculptures of the Parthenon, 3. tabula.
7. Selēnes zirga galva no Partenona austrumu jumtgales. Smith, The Sculptures of the Parthenon, 6. tabula.
8. Kēfiss no Partenona rietumu jumtgales. Smith, The Sculptures of the Parthenon, 7. tabula.

### *Attēlojumi tekstā.*

1. Akropole. M. Schede, Die Burg von Athen, vāks.
2. Akropoles plāns. Springer-Michaelis-Wolters, Die Kunst des Altertums<sup>12</sup>, 500. attēlojums.
3. Akropole ar restaurētām celtnēm Lübke-Pernice, Die Kunst des Altertums<sup>16</sup>, 279. attēlojums.
4. Erechteja templis. M. Schede, Die Burg von Athen, 87. tabula.
5. Atēnas-Nikas templītis (no austrumiem). M. Schede, Die Burg von Athen, 78. tabula.
6. Joniski tērpta jaunava no Akropoles. Springer-Michaelis-Wolters, Die Kunst des Altertums<sup>12</sup>, VII tabula.
7. Tyfons. Springer-Michaelis-Wolters, Die Kunst des Altertums<sup>12</sup>, 376. attēlojums.
8. Partenona plāns. Springer-Michaelis-Wolters, Die Kunst des Altertums<sup>12</sup>, 503. attēlojums.
9. Partenona restaurācija. Lübke-Pernice, Die Kunst des Altertums<sup>16</sup>, 27. attēlojums.
10. Divas Partenona kolonnas. Collignon-Boissonas-Mansell, Le Parthénon, 13. tabula.

Felsbergs. Akropole un Partenons.

11. Partenōna stūris (restaurēts). Springer-Michaelis-Wolters, Die Kunst des Altertums<sup>12</sup>, 300. attēlojums.
12. Partenōns no austrumiem. Collignon-Boissonas-Mansell, Le Parthénon, 5. tabula.
13. Partenōns no dienvidiem. Collignon-Boissonas-Mansell, Le Parthénon, 6. tabula.
14. Partenōns no rietumiem. Collignon-Boissonas-Mansell, Le Parthénon, 7. tabula.
15. Partenōns no ziemeļu-rietumiem. Collignon-Boissonas-Mansell, Le Parthénon, 8. tabula.
16. Partenōns no ziemeļiem (rietumu gals). Collignon-Boissonas-Mansell, Le Parthénon, 10. tabula.
17. Kentaurš žņaudz lapitu. A. H. Smith, The Sculptures of the Parthenon, 24. tabula, augšā.
18. Kentaurš min lapitu. A. H. Smith, The Sculptures of the Parthenon, 23. tabula, apakšā.
19. Kentaurš sit lapitu ar krūzi. A. H. Smith, The Sculptures of the Parthenon, 17. tabula, apakšā.
20. Kentaurš lec pāri uzvarētām lapitām. A. H. Smith, The Sculptures of the Parthenon, 22. tabula, apakšā.
21. Lapits rauj kentauru aiz matiem atpakaļ. A. H. Smith, The Sculptures of the Parthenon, 22. tabula, augšā.
22. Trīs rietumu joslas jātnieki. A. H. Smith, The Sculptures of the Parthenon, 64. tabula.
23. Vecāks jātnieks mierina satrakoto zirgu. M. Schede, Die Burg von Athen, 65. tabula.
24. Divi jaunekļi jāšus. M. Schede, Die Burg von Athen, 66. tabula.
25. Jātnieku grupa no ziemeļu joslas. A. H. Smith, The Sculptures of the Parthenon, 57. tabula.
26. Rati ar kareivi un važoni. A. H. Smith, The Sculptures of the Parthenon, 47. tabula, kreisā pusē.
27. Rati ar satrakotiem zirgiem. A. H. Smith, The Sculptures of the Parthenon, 47. tabula, labā pusē.
28. Jaunekļi ar hydrijām. A. H. Smith, The Sculptures of the Parthenon, 42. tabula, labā pusē.
29. Upura govš ar vedējiem. Collignon-Boissonas-Mansell, Le Parthénon, 99. tabula.
30. Afrodīte ar Erōtu un valdības vīri no austrumu joslas. M. Schede, Die Burg von Athen, 70. tabula.
31. Jaunavas. Collignon-Boissonas-Mansell, Le Parthénon, 123. tabula, apakšā.
32. Pepla grupa. A. H. Smith, The Sculptures of the Parthenon, 35. tabula.
33. Atēna un Hēfaists. A. H. Smith, The Sculptures of the Parthenon, 36. tabula, kreisā pusē.
34. Poseidōns, Apollōns un Artemīda. Springer-Michaelis-Wolters, Die Kunst des Altertums, IX tabula.
35. Zevs, Hēra un Nika. A. H. Smith, The Sculptures of the Parthenon, 34. tabula.

36. Hermejs, Dionīss, Dēmētra un Aress. A. H. Smith, The Sculptures of the Parthenon, 33. tabula.
37. Partenōna austrumu jumtgaile „Karreja“ zīmējumā. A. H. Smith, The Sculptures of the Parthenon, attēlojumi 9a un 9b tekstā.
38. Atēnas dzimšana (no Madrides puteāla). A. H. Smith, The Sculptures of the Parthenon, 11. attēlojums tekstā.
39. un 40. Partenōna rietumu jumtgaile „Karreja“ zīmējumā. M. Schede, Die Burg von Athen, tabulas 99. un 100.
41. Atēna un Poseidōns. Fr. Hoerber, Griechische Vasen, 70. attēlojums.
42. Hēlija grupas fragments. A. H. Smith, The Sculptures of the Parthenon, 1. tabula.
43. Dionīss no muguras. A. H. Smith, The Sculptures of the Parthenon, 16. attēlojums tekstā.
44. Dēmētra un Kore no muguras. A. H. Smith, The Sculptures of the Parthenon, 18. attēlojums tekstā.
45. Selēne. A. H. Smith, The Sculptures of the Parthenon, 6. tabula, kreisā pusē.
46. Tā sauktā Vebera-Labora da galva. H. Bulle, Der schöne Mensch im Altertum, 249. tabula.
47. Kēfiss no muguras. A. H. Smith, The Sculptures of the Parthenon, 28. attēlojums tekstā.
48. Kekrops un Pandrosa. A. H. Smith, The Sculptures of the Parthenon, 8. tabula.
49. Īrida. M. Sauerlandt, Griechische Bildwerke, 45. tabula.
50. Atēnas torss. A. H. Smith, The Sculptures of the Parthenon, 10. tabula, 1. attēlojums.
51. Poseidōna torss. A. H. Smith, The Sculptures of the Parthenon, 10. tabula, 2. attēlojums.
52. Atēnas vairoga fragments. Collignon-Boissonas-Mansell, Le Parthénon, 41. attēlojums tekstā.
53. Lenormana statujīņa. Collignon-Boissonas-Mansell, Le Parthénon, 38. attēlojums tekstā.
54. Varvakeja statujīņa. Collignon-Boissonas-Mansell, Le Parthénon, 136. tabula.
55. Aspasija gemma. Springer-Michaelis-Wolters, Die Kunst des Altertums<sup>12</sup>, 506. attēlojums.
56. Kuļ-Obas medaljons. Collignon-Boissonas-Mansell, Le Parthénon, 39. attēlojums tekstā.
57. Pergama Atēna. H. Schrader, Phidias, 9. attēlojums.
58. Atēna-Jaunava, Luckenbacha restaurēta. Springer-Michaelis-Wolters, Die Kunst des Altertums<sup>12</sup>, 504. attēlojums.
59. Partenōns — kristīgo baznīca. Plāns. Collignon-Boissonas-Mansell, Le Parthénon, 20. attēlojums tekstā.
60. Partenōns XVII g. s., priekš katastrofas. M. Schede, Die Burg von Athen, 97. tabula.
61. Partenōns XVIII g. s. A. H. Smith, The Sculptures of the Parthenon, 8. attēlojums tekstā.

