

LATVIJAS UNIVERSITĀTE
ĢEOGRĀFIJAS UN ZEMES ZINĀTŅU FAKULTĀTE
ĢEOGRĀFIJAS NODAĻA

AINAVAS ASPEKTI ZEMGALES
LĪDZENUMA PAŠVALDĪBU PLĀNOŠANAS DOKUMENTOS
BAKALaura DARBS

Autore: **Māra Spure**

Stud. apl. ms14032

Darba vadītāja: Anita Zariņa Dr. geogr.

RĪGA 2019

SATURS

ANOTĀCIJA.....	3
ANNOTATION.....	4
IEVADS	5
1. TEORĒTISKAIS PAMATOJUMS	7
1.1. Ainavu pētniecība	7
1.2. Ainava attīstības plānošanā.....	9
1.3. Ainava plānošanā Latvijā.....	11
2. METODES UN MATERIĀLI	13
2.1. Zemgales līdzenuma apraksts	13
2.2. Pētījuma metodes un analīzes process	14
2.3. Analizēto dokumentu apraksts.....	15
3. AINAVAS KVALITATĪVĀ KONTENTANALĪZE	19
3.1. Ainavu aspektu pieminējuma biežums pašvaldību plānošanas dokumentos.....	19
3.2. Plānošanas dokumentu izvirzītie ainavu aspekti	22
3.3. Plānošanas dokumentu detalizācija ainavu kontekstā.....	24
4. AINAVAS VĒRTĪBU RAKSTUROJUMS.....	31
SECINĀJUMI	35
IZMANTOTĀ LITERATŪRA UN AVOTI.....	37
PIELIKUMI.....	41
DOKUMENTĀRĀ LAPA	42

ANOTĀCIJA

Darba mērķis ir izvērtēt ainavas aspektus Zemgales līdzenuma pašvaldību telpiskās attīstības plānošanas dokumentos. Izmantojot kvalitatīvo kontentanalīzi, lai izprastu kādos kontekstos ainava tiek aplūkota novadu pašvaldību dokumentos – ilgtspējīgās attīstības stratēģija, attīstības un teritoriju plānojumos. Apkopot kādas ainavas vērtības ir atspoguļotas Zemgales līdzenuma teritoriju pašvaldību novadu dokumentos. Kā arī cik kvalitatīvi ievērojot, noteiktos reģionālos un nacionālos ainavu mērķus, savstarpēji ir pašvaldību plānošanas dokumenti.

Atslēgas vārdi: Zemgales līdzenuma ainava, kvalitatīvā kontentanalīze, pašvaldības plānošanas dokumenti, ainavas vērtības

ANNOTATION

The aim of the work is Landscape aspects in the local planning documents: the case of municipalities in the Zemgale Plain. Using a qualitative content analysis to understand the context in which the landscape is addressed in municipal documents – sustainable development strategy, development and spatial planning. Summarize landscape values which is reflected in municipal documents of the municipalities in the Zemgale Plains. As well as the quality of compliance with the regional and national landscape identities, comparison whit local government planning documents.

Keywords: Landscape of Zemgale Plains, qualitative content analysis, local planning documents of municipalities, landscape values

IEVADS

Zemgales reģions ir viens no visauglīgākajiem, upju blīvākajiem un līdzenākajiem Latvijas reģioniem ar lielu kultūrvēsturisko mantojumu. Tā vērtības ir nozīmīgas ne tikai reģionālajā mērogā, bet arī nacionālajā tādēļ ir nepieciešams tās apzināt un apkopot. Viens veids kā to darīt ir, aizsargājot un saglabājot ainavas un tās vērtības nākotnei, izstrādājot normatīvos dokumentus vietējā mērogā un ar likumu nacionālā līmenī. Pašvaldības tos izstrādā vietējā līmenī, veidojot ilgtspējīgās attīstības stratēģija, attīstības programma un teritoriju plānojumi (ilgtermiņā un īstermiņā), kas darbā tiek analizēti ar mērķi izprast tajos ietvertos ainavas aspektus. Tādēļ viens no pētījuma jautājumiem ir, kā plānošanas dokumentos tiek atspoguļota ainava? Cik daudz ainavas jēdziens ir minēts teritorijas plānošanas dokumentos un kādas vērtības šajos dokumentos ir izceltas? Šādu pētījumu ir maz, tikai veidoti dažādi situāciju novērtējumi Latvijas ainavu aspektiem, piemēram, tiek aplūkota ainavas izstrāde Latvijā, ainavas politikas pamatnostādnes veidošanās un tās problēmas, risinājumi (Melluma 1992), un kur tiek apkopoti konkrēti Latvijas piemēri un to risinājumi ilgtspējīgas ainavas izmantošanā (Vološina et. al. 2018).

Darba mērķis ir izvērtēt ainavas aspektus Zemgales līdzenuma pašvaldību telpiskās attīstības plānošanas dokumentos.

Darba uzdevumi:

- Apkopot zinātnisko literatūru par ainavu plānošanā, tai skaitā ainavu plānošanā Latvijā;
- Analizēt ainavas lietojumu Zemgales līdzenuma novadu plānošanas dokumentos, izmantojot kontentanalīzes pieeju;
- Veikt ainavu aspektu izvērtējumu novada griezumā;
- Raksturot un izvērtēt plānošanas dokumentos ietvertās Zemgales līdzenuma ainavas vērtības.

Bakalaura darba pirmajā nodaļā ir sniegts ieskats par ainavas attīstību pētniecībā līdz tās aktualizēšanai un izpratnei mūsdienās, ainavu plānošanā un Latvijas ilgtspējīgās ainavas politikas veidošanā. Nākamā nodaļa ir veltīta metožu un materiālu izklāstam, kas nodrošināja sasniegšanu izvirzītajiem uzdevumiem un mērķim. Trešajā nodaļā tiek analizēts un salīdzināts Zemgales līdzenuma novadu pašvaldību dokumentos, ilgtspējīgās attīstības, attīstības programmas un teritorijas plānojumā, iegūtais ainavas konteksts. Pēdējā nodaļā tiek identificētas pašvaldību dokumentā izvirzītās ainavu vērtības. Darba noslēgumā tiek izteikti radušies būtiskākie secinājumi un atziņas.

Darba apjoms ir 42 lapas, tajā ir iekļauti attēli (6 kartes), 2 tabulas, kā arī viens pielikums

.

1. TEORĒTISKAIS PAMATOJUMS

Ainava var būt attēlota gleznās, dažādos zīmējumos, fotogrāfijās, filmās, kā arī aprakstīta literatūrā, dzejā un pat veidota audio reprezentācijās, bet tomēr ainava savā būtībā ir fiziska, daudzdimensionāla forma, kura izstaro dažādas kultu nozīmes un vērtības, un ir veidojusies cilvēka ietekmējošā darbībā (Muir 1999). Ainavai nav viena konkrēta nozīme vai vienkāršs paskaidrojums, tā ir tikai skaidrojama kontekstā.

1.1. Ainavu pētniecība

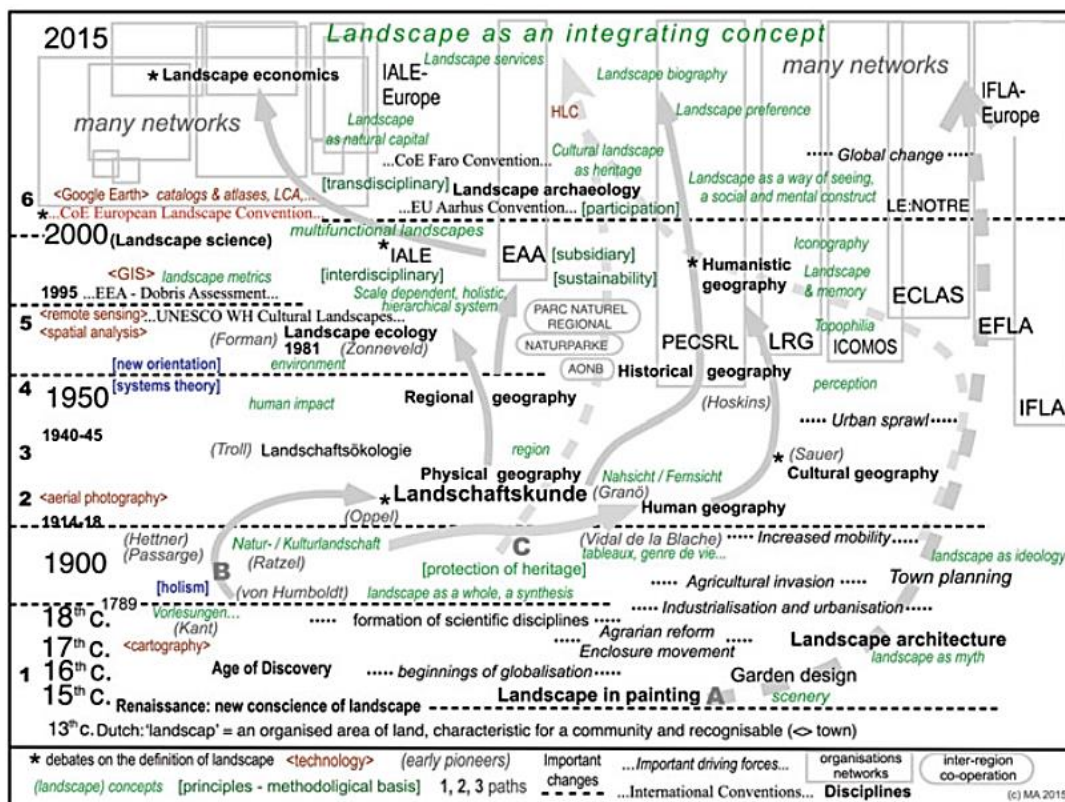
Ainavu pētniecība ir sarežģīta savā būtībā, jo laika gaitā ir attīstījusies un mainījusies no dažādām nozarēm un to ietekmes gan tehnoloģijas, gan sabiedrības attīstības iespaidā. Šo attīstību var iedalīt 6 fāzēs (Antrop et. al. 2017):

- Agrais sākums (pirms 19. gadsimta). Aizsākums ir Renesanses laiks un ainavu glezniecībā, kas kalpo par tā laika ainavu reprezentācijām, attēlojot cilvēka ideālus cauri ticībai un jūtām. Kā arī attīstās dārzu arhitektūra un plānošana, kas ir balstīta uz fantāziju;
- Ainavu attīstība ģeogrāfijas pētniecībā (19. gadsimta pirmā puse līdz 20. gadsimtam). Kolonizācijas un industriālās revolūcijas iespaidā, strauji sāka attīstīties pilsētas un to platības, kā arī to uzskata par strauju intensīvās lauksaimniecības aizsākumu veicinātāju, radot neatgriezeniskas ainavu pārmaiņas. Turklāt atkal ainava kļuva populāra mākslā - glezniecībā un dārzniecībā. Šīs sataujās pārmaiņas sabiedrībā veicināja simbolisma nozīmes augšanu un nacionālas ainavas vērtību meklēšanu un izveidošanu, kā arī intereses par dabaszinātni auga, veidojot jaunas nišas zinātniskajai pētniecībai.
- Aerofotogrāfijas un vēsturiskā ģeogrāfijas attīstība (1930.-1960. gadi). Pēc II pasaules kara aerofotogrāfija deva jaunu pētniecības pieeju ainavām. Tika pamanītas dažādas telpu modeļu sakritības, kas novirzīja pie ainavu ekoloģijas aizsākšanos. Tajā pašā laikā, aerofoto veicināja jaunus arheoloģiskos un vēsturisku detaļu atklājumus, liekot attīstīties vēsturiskajai ģeogrāfijai, ieintegrējot ainavu arheoloģiju;
- Ģeogrāfijas sadalīšanās (1960.-1980. gadi). Jauno tehnoloģiju attīstība veicināja kvantitatīvu metožu izveidošanos, kas pārvirzīja ģeogrāfiju uz teorijas skaidrošanu un modeļu veidošanu. Attīstoties telpiskajai analīzei izveidojās ģeostatistika. Reģionālā un ainavu ģeogrāfija tika uzskatīta par vecmodīgu un

daudzās valstīs sāka sadalīties ģeogrāfijas pētniecība divos virzienos: sociālajā un fizikālajā ģeogrāfijā. Dalīšanās iespaidā arī ainavu pētniecībā notika pārmaiņas. Pasaules rietumu daļā ainavai sāka pievērsties no humānā skatupunkta, kamēr austrumos turpināja ainavu “vecās” tradīcijas ar jaunām pieejām.

- Humānisma pieeja un ainavu ekoloģijas atdzimšana (1980.-1990. gadiem). Cilvēku un kultūras ģeogrāfija sāka pētīt ainavu kā sociālu veidojumu ar simboliskām nozīmēm un vērtību atainojumiem, bet plānotāji un ainavu arhitekti tieši vērsās uz skata vērtībām. Ainavu ekoloģijas atdzimšanu veidoja jaunais fokuss uz attiecībām starp telpu modeļiem un ekoloģiskajiem procesiem izmantojot jaunas pieejas. Bet vēljoprojām starp disciplīnām nebija vienojoša aspekta.
- “Ainavu krīze” un pāreja uz lietišķu un starpdisciplināru ainavu (aptuveni kopš 1990. gada). Divdesmitā gadsimta beigās, straujo pārmaiņu iespaidā sabiedrībā veidojās lielas izmaiņas arī ainavā. Piemēram, globālās sasilšanas redzamās sekas, izzūdot dažādām augu un dzīvnieku sugām visā pasaulē, tādējādi veidojoties “ainavu krīzei”. Rietumos sabiedrībā valstīs jau eksistēja likumi par ainavu aizsardzību, bet tas nebija pietiekami straujām nevēlajām dabas kapitāla pārmaiņām. Protams, pārmaiņas veicināja zinātnieku ieinteresētību un pastiprinātu pētīšanu kā arī kongresu veidošanu. UNESCO 1992. gadā pirmās kultūras ainavu atpazīšana, bija pirmais solis ainavu politikas veidošanai, lai aizsargātu un saglabātu ainavas. Vēlāk jau tika sasaukta pirmā Eiropas ainavu konvencija, kas bija sākums ainavu politikai lielā mērogā.

Lai labāk izprastu vēsturisko attīstību ainavu zinātnei un to nozarēm *Dr. geogr. Marc Antrup* ir izveidojis attēlu par ainavu konceptu laika gaitā (sk. 1.1. att.). Šeit ar bultām ir atspoguļots dažādu sfēru attīstības, A ir ainavu arhitektūra, B akadēmiskā pētniecība un C ainava kā mantojums, tās aizsardzība un apsaimniekošana. Attēlā ir parādītas idejas, koncepti, disciplīnas, metodes kā arī tehnoloģijas, neņemot vērā ģeogrāfijas pētniecības reģionālās dažādības (Antrup et. al. 2017).



1.1.attēls. Ainavas konceptu attīstība laika gaitā. (Antrop 2017)

Eiropas konvencija ir veicinājusi mūsdienu interesi un ainavu pētniecības attīstību, ļoti lielā mērogā starp ainavu pētniecības disciplīnām, jo tā savieno gan dabas pētniecību, gan kultūru kā arī attīstības plānošanu, iespējams pat attīstot jaunus skatījumus, dēļ sabiedrības interešu uzsvāra un izglītošanās veicināšanas.

1.2. Ainava attīstības plānošanā

Teritorijas plānošana un ainava ir savstarpēji saistītas. Visas telpiskās plānošanas darbības ietekmē to. Ainava ir kā rīks, kas pārbauda tās darbības, jo tajā vienmēr var novērtēt cilvēka darbības gan pozitīvās, gan negatīvās. Par saikni liecina teritorijas vēstures izpēte, īpaši saistībā ar ilgtspējīgo ainavu izmantošanu, kur tradicionālajās ainavās dabas resursiem tiek novērtēti, nodrošinot to ilgtspējīgu zemes izmantošanu. (Bloemers et al. 2010). Lai izstrādātus kvalitatīvus plānus, kuru ietekme būtu pozitīva uz ainavu ir nepieciešama sadarbība un sapratne starp ekologiem, ekonomistiem plānotājiem un arhitektiem (Selman 2006).

Lai ainavu saglabātu vai lemtu ka tā ir nozīmīga saglabāšanai. Nepietiek tikai ar estētiskajiem faktoriem vai ar vienādiem risinājumiem jebkurai ainavai, tādēļ ir vienojoši normatīvie, kas arī aizsargā nozīmīgas ainavas.

Izpratnes veicināšanai, ainavu var iedalīt trīs apakšsistēmās:

- dabas faktori, kas veido ainavas dabiskos elementus, norobežojot un parādot, ainavas teritoriālo izpausmi;
- cilvēki un to grupas kā ainavas izmantotāji un pārveidotāji;
- vizuālā ainava, kas savā būtībā ir sarežģīta, jo ietver reālus objektus, kas var būt gan cilvēka, gan dabas veidoti, kā arī priekšstatus un tēlus un to mijiedarbību savā starpā (Melluma et al. 1992).

Ainava telpiskajā plānošanā nav fizisks objekts, bet vairāk kā mainīga kultūras reprezentācija un identitāte, tās skaidrojums ir plašāks par vienkāršu ainavisku panorāmas skatu, tā sevī ietver gan dabas, gan vides kā arī dažādu likumu mantojumu (Jones et. al. 2011). Kā fizisku vidi ainavu pēta ainavu morfoloģijā, tiek skatīti tās slāņi un to pārmaiņas, izmantojot objektīvas metodes to analizēšanai. Ainavu pārmaiņās lielāks uzsvars tiek likts uz formu mainīgumu visbiežāk veģetācijai, apdzīvojumam un cilvēku ietekmei. Kaut pētniecība tiek veikta objektīvā virzienā, tomēr parasti tā tiek izteikta subjektīvos terminos, kas iedalās “labs” vai “slikts” un pārsvarā jebkāda cilvēka darbība ir negatīvi novērtēta, kā arī otrādāk, dabas ietekme uz cilvēku regulāri ir negatīva, jo pastāv dažādas dabas katastrofas (Jones et. al. 2011). Globalizācija ir viena no negatīvajiem procesiem šajā pētniecībā, tās sekas ir grūti izmainīt vai kontrolēt. Telpiskajā plānošana, dabas un kultūras mantojumi ir visbiežāk saistīti ar subjektivitāti no ainavu morfoloģijas puses, izvirzot vai šie procesi ir “labi” un “vēlami” saglabāšanai.

Ainava kā skats, ir pētniecība par ainavas ainaviskumu no konkrēta skatupunkta. Prasti tiek vērtēts no estētiskiem skatiem. Šajā pētniecībā tiek pētītas cilvēka subjektīvā ainavu pieredze, kas ne tikai saskatāma, bet arī sajūtām ar citām maņām, veidojot emocijas. Kā zināms, cilvēka pieredzi fiziskā vidē ne tikai ietekmē laiks un laikapstākļi, bet arī garstāvoklis un fantāzija. Tas sāka attīstīties no Renesanses laikiem un turpinājās mākslā (teātri, literatūrai, glezniecībai), izteikti tika izmantots 19. gadsimtā, kad caur glezniecību ainava radīja stipru nacionālu sentimentu, radot mākslīgi konstruētu ideālu par sociāli pieņemamu ainavu, tā rezultātā, ja ainava mainās, visbiežāk tas sagādā negatīvu attieksmi pret pārmaiņām (Jones et. al. 2011). Mūsdienu telpiskie plānotāji šo procesu ievēro plānojot ainavas, tā lai šīs ainavas saskanētu ar mūsdienu “ideāliem” un vērtībām, it īpaši veidojot tūrisma ainavas.

Cilvēkam ainava ir kas vairāk par telpu, tā ir vieta, kura tiek lietota, dalīta un novērtēta sabiedrībā. Tādēļ ainavu politikā vajadzētu darboties ne tikai zinātniekiem un politiķiem, bet arī sabiedrībai- ainavas lietotājiem, jo zinātnē, īpaši ekoloģijā, daļa šīs telpas tiek liegta sabiedrībai un privatizētas pētniecībai, kā arī atsevišķiem indivīdiem. Ir nepieciešams izvērtēt īpašās ainavas un nodrošināt to vērtību novērtēšanu vai pieejamību ik katram. Tāpat ainavu pārveidošanā vajadzētu izvērtēt to vērtības un potenciālu, ne tikai indivīdam, bet arī

pārlicinoties vai tas pārstāv sabiedrības un valsts ainavu vērtības. Protams, ainavām ir nepieciešams būt dažādām, kas veicinātu un nodrošinātu paliekošo un nozīmīgo vērtību atpazīšanu. Tas veicina ainavu aizsardzību, ilgtspējīgu apsaimniekošanu, radot jaunas darbavietas. Ainavu dažādība nodrošina kultūras un to vērtību saglabāšanu, kas ir nozīmīgs sabiedrībai un tās identitātes uzturēšanai, kā arī kultūras turpināšanai. Kā rezultātā valstī tiek veidota ainavu politika.

1.3. Ainava plānošanā Latvijā

Telpiskajā plānošanā ainava un tās procesi tiek vērtēti caur Eiropas ainavu konvencijas izstrādātajai pieejai un definīcijām, kas balstās uz Eiropas Ainavas konvencijas, Florencē, 2000. gadā “Ainava nozīmē teritoriju, tādā nozīme, kā to uztver cilvēki, kuras (ainavas) raksturs ir dabisku un/vai cilvēka veiktu darbību un mijiedarbību rezultāts (Concil of Europe s.a.)”. Tās politika ir veidota pēc pieciem pamat soļiem (Par Eiropas ainavu...2007):

- Izpratnes veidošana par ainavu to vērtību, tās lomu un izmaiņām gan pilsoniskajā sabiedrībā, gan privāto organizāciju un valsts iestāžu vidū;
- Apmācības un izglītošana ainavu vērtēšanā, pārvaldībā, aizsardzībā un plānošanas jomās, kā arī ar to saistītās problemātikas risināšanā;
- Veikt ainavu un to pārmaiņu procesu identificēšanu, analīzi un izvērtēšanu.
- Ainavas kvalitātes mērķu noteikšana, identifikācija un izvērtēšana;
- Ainavas politikas īstenošana, izstrādājot atbilstošus nepieciešamo instrumentus, identificēto un izvērtēto ainavu aizsardzībai, pārvaldībai, kā arī plānošanai.

Latvijā, Saeima konvenciju ir ratificējusi ar likumu jau kopš 2007. gada 18. aprīļa. Par tās īstenošanu atbildīga ir Vides aizsardzības un reģionālās attīstības ministrija (VARAM 2019). Latvijas ainavu politikas ilgtermiņa risinājumus var atrast valsts ilgtspējīgas attīstības stratēģijā “Latvija 2030”, kurā ir noteikts, ka ainavu politikas mērķis ir: “Daudzfunkcionālas un kvalitatīvas ainavas, kas visā Latvijā uzlabo cilvēku dzīves kvalitāti, veicina vietu, reģionu un valsts ekonomisko aktivitāti, atpazīstamību, kā arī nodrošina bioloģisko daudzveidību (Ainavu politikas pamatnostādnes... 2013)”. Nākotnē tās redz kā kultūras mantojumu, kas atspoguļo Latvijas cilvēka un valsts identitāti un ir tās pamats, kā arī ir starptautisks atpazīstamības elements. Paredz to kā novērtētu resursu sabiedrībā un pārvaldībā, kur ainava tiek izmantotas ilgtspējīgi.

Nacionālā līmenī to īsteno caur ministrijām un organizācijām. Politisko izstrādi ainavu plānošanā nodrošina Vides aizsardzības un reģionālās attīstības ministrija. Kultūras pieminekļus kā arhitektūra, industriālais mantojums, pilsēt būvniecība, arheoloģija, vēsturiskie

pieminekļi un vēsturiski nozīmīgās vietas, tiek aizsargāti caur Kultūras ministriju, kur apakš iestāde Valsts kultūras pieminekļu aizsardzības inspekcija ir atbildīga par to. Pasaulē mēroga pieminekļus Latvijā aizsargā Latvijas nacionālā komisija, kas darbojas iekš Apvienotās Nāciju izglītības, zinātnes un kultūras organizācijas, kā pārstāvniecība Latvijā. Zemkopības ministrija, kas izstrādā ne tikai valsts, bet arī Eiropas savienības atbalsta politiku mežsaimniecībā, lauksaimniecībā un lauku attīstībā. Atbalstu nodrošina ar maksājumiem, kas veicina zemes izmantošanu, sakopšanu. Pozitīvs rezultāts ir novērojams, atbalstam par bioloģiski vērtīgo zālāju (Ainavu politikas pamatnostādnes... 2013) noganīšanā un pļaušanā.

Reģionālā līmenī telpiskajā plānošanā tiek iekļauta ilgtspējīgās attīstības stratēģijas aspekti. Vietējam mērogam VARAM ir izveidojis Teritorijas attīstības plānošanas informācijas sistēmu, kas palīdz attēlot identificētās, vērtīgās ainavas un teritorijas (Ainavu politikas pamatnostādnes... 2013). Lai gan ir šī sistemātiskā organizācija un mērķis veicināt ainavu aktualizēšanu, tomēr Latvijā aizvien vietējā un mazākā mērogā sabiedrība nav tik aktīva, savu vērtīgo ainavu identificēšanā un ilgtspējīgā uzturēšanā (Vološina et. al. 2018), faktors varētu būt dažādie veidi to identificēšanā un aizsardzībā, kā arī pašu ainavu funkcijas mainās vai tiek papildinātas, attīstoties mūsdienīgai videi, vai pat veidoties jaunas nozīmīgas ainavas.

Tomēr, visbiežāk ainavu cilvēks identificēt ar saktu vai ainu, jo tā paveras no konkrētas vietas noteiktā virzienā. Tā ir skatu ainava, kas indivīda atmiņā paliek kā tēls vai kā izjūta, it īpaši kad tā tiek iemūžināta, fotoattēlā, gleznā. Var uzskatīt, ka tā ir tikai tur kur ir pats cilvēks, kur tā ir mērķtiecīgi veidota kā estētisks etalons, piemēram, rožu dārzs, taču jāņem vērā, veidojot ainavu politiku, ka cilvēks ainavu uztver arī klātesoši un pašsaprotami kā dabu (Melluma 2009). Tādēļ estētiskās ainavas it īpaši mākslā var kalpot par iedvesmu vērtībām un ainavām, kas būtu nozīmīgas saglabāšanai un kalpotu par vizītkarti.

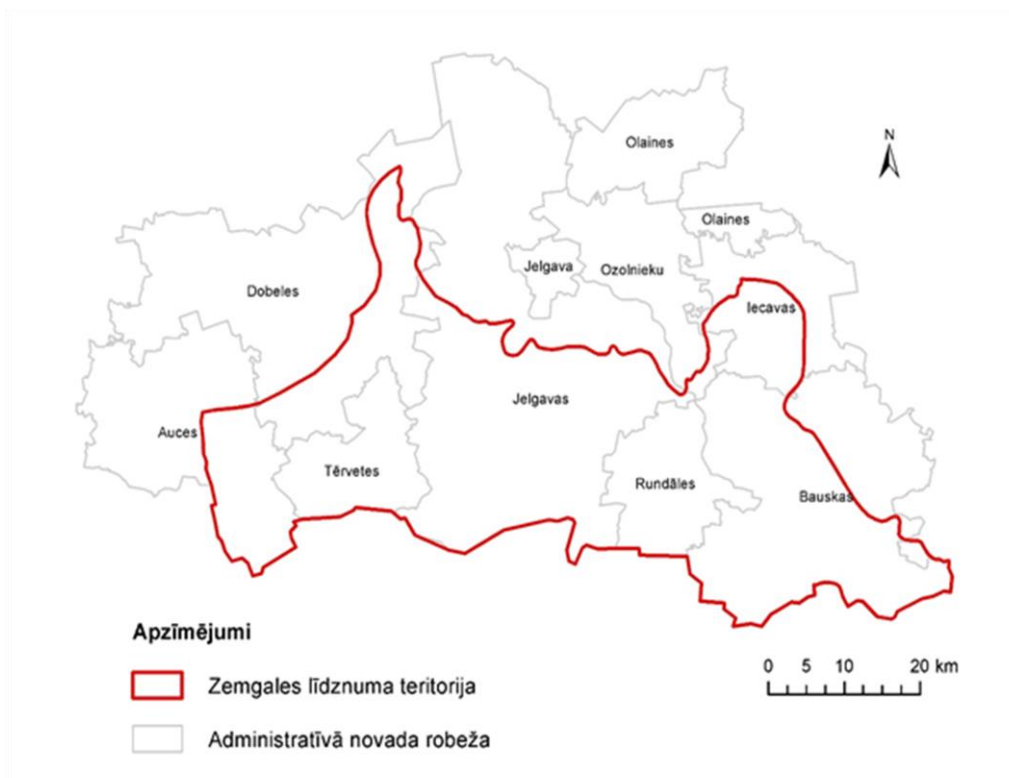
2. METODES UN MATERIĀLI

Šajā sadaļā tiek apskatīta pētāmā Zemgales līdzenuma teritorija. Kā arī bakalaura darbā izmantotās metodes, to gaita un izmantotie materiāli.

2.1. Zemgales līdzenuma apraksts

Zemgales līdzenums atrodas Viduslatvijas zemienes dienvidu daļā. Tā ir Rietumzemgales ainavu zeme, kas iedalās divos ainavapvidos – Rietumzemgales (Džūkstes – Tērvetes) āru viļņainē un Rietumzemgales (Elejas – Bauskas) āru līdzenumā. Tās augsne ir veidojusies uz glaciolimniskiem māla vai morēnas smilšmāla nogulumiem, pati virsma ir drumlinizēta, līdzens nolaidums, kura virzienā no D, kas ir aptuveni 60 m v.j.l. uz Z (~15 m v.j.l.) Rīgas līča pusi sava sastāva dēļ ir attīstījies visbiezākais upju tīkls Latvijā (Nikodemus et. al. 2018). Rietumzemgales ainavzeme ir viena no visauglīgākajām un viendabīgākajām teritorijām valstī, jo veģētācijas perioda garums ir 128-138 dienas un tās kultūraugus veido vasaras, ziemas kvieši, kā arī rapsis, toties meža teritorijas kopumā ir vien 13,8 %, veidojot lielāko daļu teritorijas ar lauksaimniecībā izmantojamajām zemē, kas savukārt, ir ainavekoloģijas, problēma, jo reģionā savu labvēlīgo apstākļu dēļ ir izteikta intensīvā lauksaimniecībā, kas slikti ietekmē ūdensobjektu un ekoloģisko kvalitāti (Nikodemus et. al. 2018).

Teritorija tika digitizēta pēc Latvijas universitātes Ģeogrāfijas un zemes zinātnes fakultātes karšu servera pieejamās dabas apvidu kartes (LVGD Dabas apvidi), izmantojot datorprogrammatūru *ArcMap 10.5.1.* un novadu teritoriju robežu dati tika iegūti no *GIS Latvija 10.2* datu bāzes. Iegūtajā teritorijā (sk. att. 2.1.) rezultātā iekļaujas pilnībā un daļēji 9 novadi. Rundāles novads, kas atrodas dienvidaustrumu pusē un Tērvetes novadu, kas atrodas dienvidrietumos iekļaujas Zemgales līdzenuma teritorijā pilnībā, austrumos lielākā daļa Bauskas novada. Toties centrā, sadala uz pusēm Jelgavas novadu un krietni mazākas teritorijas daļas ZA Iecavas novadā, ZR Dobeles un R Auces novados. Pavisam nelielu daļu aizņem Ozolnieku novads ziemeļaustrumos un Vecumnieku novads austrumos, tādēļ šie novadi darbā netiek padziļināti analizēt.



2.1.attēls. Zemgales līdzenuma teritorijas robeža un novadu robežas (izstrādāja šī darba autore izmantojot LU ĢZZF WMS, LVGD Dabas apvidi un ĢIS Latvija 10.2. 2018)

2.2. Pētījuma metodes un analīzes process

Kartogrāfiskā metode ir izmantota veidojot Zemgales līdzenuma teritorijas robežas, kas ir digitizēta pēc *LU ĢZZF WMS* karšu servera pieejamās Valsts Ģeoloģijas Dienesta Dabas apvidu karšu mozaīka *M 1:500 000*, izmantojot ĢIS – *ArcMap 10.5.1*. Jāņem vērā ka šī karte ir izdalīta pamatā uz Latvija ģeoloģisko uzbūvi, konkrētas ainavu telpu kartes nav pieejamas šādā formā, tādēļ tādas netikai izmantotas darbā par pamatu, jo nebūtu problēmas. Lai iegūtu precīzas novadu robežas, to attēlošanai tika izmantota *ĢIS 10.2* datubāze. Iegūtā karte redzama *2.1. attēlā*. Kā arī kvalitatīvās kontentanalīzes apstrādāto datu atpoģaģošanaī vizuāli tika izveidotas kartes (skat. 3.2. un 4.1. attēls).

Kvalitatīvās kontentanalīzes skaidrojums ir: “kvalitatīvo datu analīzes metode tekstuālu datu satura subjektīvai interpretācijai, izmantojot kodģšanas un tģmu vai modeģu izdalģšanas sistemātisku klasifikācijas procesu. Kontentanalģzes mģrģis ir iegģt koncentrģtus un detalģzģtus parģdģbas aprakstus un analģzes rezultģts ir modelģs, jģdzienu sistģma vai karte vai kategorģjas, kas apraksta ņo parģdģbu (Pipere 2016)”. Tģ kģ analģzi var veikt tikai tekstam, lai pamatģ iegģtu tģ satura kontekstu, tomģr ņai analģzei nav noteģktu vai standartģzģtu formu kģ to veģkt. Tas

padara to sarežģītu, jo analīzes rezultāts ir atkarīgs no izstrādātāja zināšanām un izvēlētajām metodes variācijām.

Tomēr lai izstrādātu analīzi var tās procesu iedalīt trīs posmos (Pipere 2016):

1. **Sagatavošanās posms**, ka tiek iedalīts:

- Analīžu vienību izvēle – tiek izprasts, kas tieši tiks pētīts. Izvērtēts cik detāli ir nepieciešamas veikt analīzi un izvēlētas vienības analīzei, kā piemēram vārds aiz frāze;
- Datu un visa pētījuma jēgas izpratne – padziļināta iepazīšanās ar tekstu un izvirzīti jautājumi jēgas izpratnei, piemēram, “Kad notika?”, “Kādēļ notika?” utt.

2. **Organizācija posms**

Tiek izvēlēta pieeja analīzes veikšanai. Deduktīvai pieejai nepieciešams izveidot hipotēzi vai jautājumu uz kuru nepieciešama atbilde, izveidojot kategorijas matricu, pēc kuras kodē datus (Hsieh et. al. 2005). Toties induktīvajā pieejā tiek izmantota atvērtā kodēšana un kategoriju izveidošana, grupēšana un vispārināšana, teksts tiek lasīts un veidotas piezīmes, iespējams pat vairākas reizes līdz ir izveidojušās visas nepieciešamās piezīmes.

3. **Analīzes procesa un rezultātu pārskata posms**

Kategorijām, kas tika izvēlētas un analizētas, tiek piešķirta jēga. Pētītājs veic secinājumus un norāda jēgas rekonstrukciju, attiecības starp kategorijām. Ir nepieciešams arī aprakstīt detāli analīzes veikšanas gaitu un procesus, jo tajā nav noteiktu formulu.

2.3. **Analizēto dokumentu apraksts**

Analīzes veikšanai tiek izmantota induktīvā pieeja, jo nebija zināms kādus ainavu aspektus apskatīs pašvaldību dokumenti, kā arī darbā nav izvirzīta hipotēze, tādēļ deduktīvā pieeja kvalitatīvai kontentanalīzei netika izmantota. Zemgales līdzenuma novadu pašvaldības izmantotie dokumenti tika izvēlēti pēc likumiem, kas nosaka prasības par iespējamu vai nepieciešamu ainavu aprakstīšanu un izvirzīšanu. Tika izvēlēta ilgtspējīgas stratēģijas dokuments, tās pamatu izstrādā pēc Latvijas ilgtspējīgās attīstības stratēģijas un attiecīgā plānošanas reģiona ilgtspējīgās attīstības stratēģijas ilgtermiņam (Noteikumi par pašvaldību...2014), kur “Latvija 2030” ir noteikts ainavu politikas mērķis, kas ir: “Daudzfunkcionālas un kvalitatīvas ainavas, kas visā Latvijā uzlabo cilvēku dzīves kvalitāti, veicina vietu, reģionu un valsts ekonomisko aktivitāti un atpazīstamību, kā arī nodrošina bioloģisko daudzveidību (Ainavu politikas pamatnostādnes... 2013)”. Līdz ar to tika arī ņemti pašvaldības attīstības programmas dokumenti, kas pēc 1.panta, Likumā lietotie termini, kalpo par “vidēja termiņa teritorijas attīstības plānošanas dokumentu, kurā noteiktas vidēja termiņa

prioritātes un pasākumu kopums plānošanas reģiona vai vietējās pašvaldības attīstības stratēģijā izvirzīto ilgtermiņa stratēģisko uzstādījumu īstenošanai (Teritorijas attīstības plānošanas...2011)”, kā arī pamatojoties un 5. pantā noteiktajiem pamatprincipiem, kā 1) ilgtspējīgas attīstības princips, 2) interešu saskaņotības princips, 3) attīstības plānošanas un normatīvo aktu izstrādes sasaistes princips (Attīstības plānošanas sistēmas...2008). Un kā pēdējais dokumentu veids tika izvēlēts teritorijas plānojuma dokumenti, jo 26. punktā ir noteikts, ka saturam ir “teritorijas plānojumu izstrādā, pamatojoties uz pašvaldības ilgtspējīgas attīstības stratēģiju un ņemot vērā normatīvajos aktos par teritorijas plānošanu, izmantošanu un apbūvi noteiktās prasības, kā arī izvērtējot blakus esošo pašvaldību plānošanas dokumentus (Noteikumi par pašvaldību...2014)”, kā arī, jo vizuāli attēlo pašvaldību teritoriju plānojumu un ir noteikti apbūves noteikumi pēc kuriem var vadīties, cik nozīmīgi ainava un tās saglabāšana. Visi izmantotie dokumenti, uzskaitīti 2.1. tabulā. Darbā netika izmantotas visas dokumentu daļas, jo novadiem kā Iecava un Tērvete teritorijas plānojums vēl ir izstrādes stadijās, kā arī publisko apspriešanas vai finansējuma daļas.

2.1.tabula

Kvalitatīvajā kontentanalīzē izmantotie pašvaldību dokumenti

Pašvaldība	Dokumenta nosaukums
Auces novads	Auces novada teritorijas plānojums 2013.-2025. gadam I sējums paskaidrojuma raksts
	Auces novada teritorijas plānojums 2013.-2025. gadam II sējums <i>teritorijas izmantošanas un apbūves noteikumi</i>
	Auces novada teritorijas plānojums 2013.-2025. gadam III sējums <i>vides pārskats</i>
	Auces novada attīstības programma 2019.-2025. gadam I sējums <i>esošās situācijas raksturojums un analīze</i>
	Auces novada attīstības programma 2019.-2025. gadam II sējums, <i>stratēģiskā daļa</i>
	Auces novada ilgtspējīgas attīstības stratēģija 2013.-2030.gadam
Bauskas novads	Bauskas novada teritorijas plānojums 2012.-2023. gadam I sējums paskaidrojuma raksts
	Bauskas novada teritorijas plānojums 2012.-2023. gadam III sējums <i>teritorijas izmantošanas un apbūves noteikumi</i>
	Bauskas novada teritorijas plānojuma (2012.-2023.) <i>stratēģiskais ietekmes uz vidi novērtējums vides pārskats</i>
	Bauskas novada kultūras attīstības stratēģija 2016. - 2022. gadam
	Bauskas novada ilgtspējīgas attīstības stratēģija 2012.-2030. gadam

Dobeles novads	Dobeles novada attīstības programma 2014.–2020. gadam
	Dobeles novada ilgtspējīgas attīstības stratēģija 2013.–2030. gadam
	Dobeles novada teritorijas plānojuma grozījumi 2013.–2025. gadam, redakcija 1.1., <i>Teritorijas izmantošanas un apbūves noteikumi.</i>
	Dobeles novada teritorijas plānojuma 2013.–2025. gadam, <i>2017. gada grozījumi, paskaidrojuma raksts, teritorijas plānojuma grozījumu risinājumu apraksts</i>
	Dobeles novada teritorijas plānojuma 2013.–2025. gadam, <i>2017. gada grozījumi, vides pārskats, izstrādāts stratēģiskā ietekmes uz vidi novērtējuma ietvaros</i>
	Dobeles novada tūrisma attīstības koncepcija 2015.–2020. gadam
Iecavas novads	Iecavas novada attīstības programma 2013.–2019. <i>1. daļa: Esošās situācijas un SVID analīze</i>
	Iecavas novada attīstības programma 2013.–2019. <i>2. daļa: Stratēģiskā daļa un rīcības plāns</i>
	Iecavas novada ilgtspējīgās attīstības stratēģija 2013.–2037. gadam
	Iecavas novada tūrisma attīstības stratēģija 2017.–2021. gadam
Jelgavas novads	Jelgavas novada attīstības programma 2017.–2023. <i>stratēģiskā daļa</i>
	Jelgavas novada attīstības programma 2017.–2023. <i>vides pārskats</i>
	Jelgavas novada ilgtspējīgas attīstības stratēģija 2014.–2033. gadam
	Jelgavas novads teritorijas plānojums 2011.–2023. gadam, <i>I daļa, Paskaidrojošā daļa</i>
Rundāles novads	Rundāles novada attīstības programma 2019.–2025. gadam, <i>pašreizējās situācijas raksturojums</i>
	Rundāles novada ilgtspējīgās attīstības stratēģija 2014.–2030. gadam
	Rundāles novada teritorijas plānojums 2012.–2025. gadam, paskaidrojuma raksts
	Rundāles novada teritorijas plānojums 2012.–2025. gadam, <i>teritorijas izmantošanas un apbūves noteikumi.</i>
	Rundāles novada teritorijas plānojums 2012.–2025. gadam, <i>vides pārskats</i>
Tērvetes novads	Tērvetes novada ilgtspējīgas attīstības stratēģija 2014.–2030. gadam
	Tērvetes novada kultūras nozares attīstības stratēģija 2017.–2020. gadam
	Tērvetes novada tūrisma attīstības analīze un stratēģija 2017.–2020. gadam

Lai izprastu ainavas kontekstus Zemgales līdzenuma novadu pašvaldību dokumentos, tika izveidota tabula (skat. 2.2. attēls). Pirmā iedaļa ir “pašvaldība”, kur tiek norādīts novads, kura dokumenti tiek izskatīti. Otrā kolonna ir “analizētie dokumenti”, kas parāda konkrēto analizēto dokumentu. Tālāk seko “”ainav-”vārda pieminējuma skaits”, kur tiek uzskaitīts cik reizes, tas tiek pieminēts noteiktajā dokumentā. Ceturtajā kolonnā ir “Vārdu kopa kurā minēts vārds “Ainav-””, lai varētu noteikt, vai vārds ir minēts kā jēdziens vai kā literārs vārds. Pēc tam ir kolonna ar nosaukumu “virsrakst”, kur tiek minēts gan virsrakst zem kura atrodas minētais

vārds, gan virs šī virsraksta apakšnodaļas vai galvenās nodaļas nosaukums. “Saturiskais konteksts ” kolonnā ir noraidīts teikums ar vārda “ainav-” un tās kopas konteksts, tas tiek pierakstīts teikumā, sniedzot iespēju vieglāk izprastu tā minējuma jēgu vai kopējo nozīmi. Pēdējā kolonnā “Uzskaitītās ainavu vērtības” tiek norādītas minētās vērtības zem konkrētā virsraksta, kur atrodas “vārdu kopa “ainav-””, tikai tādas, kas ir kā konkrētas vietas vai izvirzītie ainavu apgabali, ainavu ceļi. Šādi sniedzot vieglu pieeju pie konkrēta dokumenta izvirzītajām vai minētajām novada vērtībām un ērtāku iespēju to apkopot, kā arī analizēt.

2.2.tabula

Kvalitatīvās kontentanalīzes tabulas piemērs

Pašvaldība	Analizētie dokumenti	“Ainav-” vārda pieminējuma skaits	Vārdu kopa kurā minēts “Ainav-”	Virsraksts	Saturiskais konteksts	Uzskaitītās ainavu vērtības
Iecavas novads	Iecavas novada ilgtspējīgas attīstības stratēģija 2013-2037	8	“Ainava”	1.Esošās situācijas analīze→ Zeme un dabas resursi	Virsraksts	• Iecavas upes ieleja
			“... līdzenuma kultūrainava...”	1.Esošās situācijas analīze→ Zeme un dabas resursi	Novadu raksturīgo līdzenumu kultūrainava	
			“... mozaīkveida ainava”	1.Esošās situācijas analīze→ Zeme un dabas resursi	Tālāk no Via Baltica daudzviet ir estētiski pievilcīga mozaīkveida ainava	
			“.. ainavas vērtību...”	1.Esošās situācijas analīze→ Zeme un dabas resursi	Iecavas novada ainavas vērtību paaugstina kultūras pieminekļi un Iecavas upes ieleja	

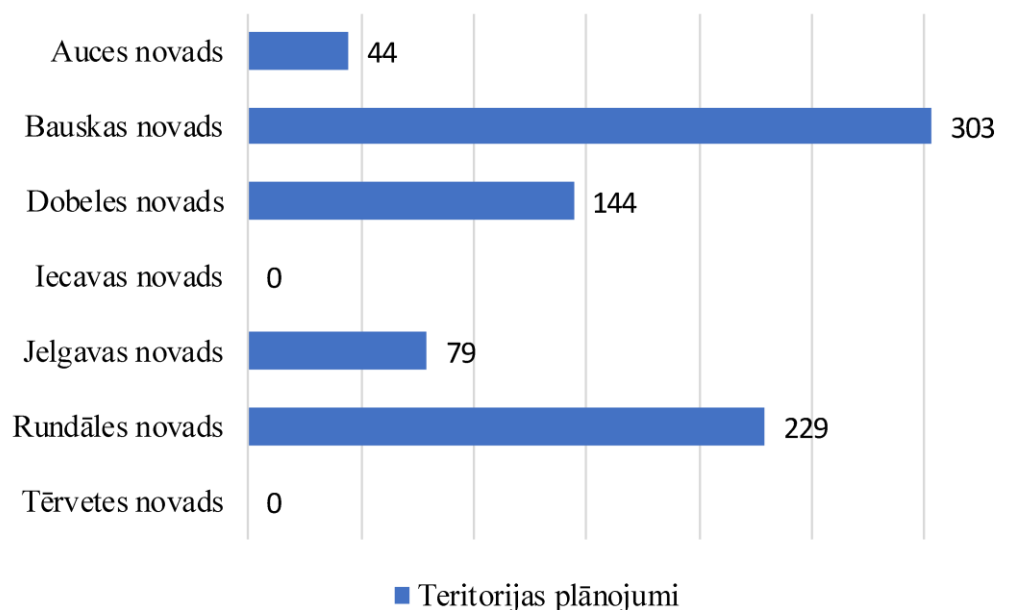
3. AINAVAS KVALITATĪVĀ KONTENTANALĪZE

Kvalitatīvās kontentanalīze ir rīks, ar kuru efektīvi var izpētīt ainavas nozīmes dažādiem pašvaldības plānošanas dokumentos. Tādejādi apkopot un izprast tās jēgu un uzsvāru iegūstot nozīmību Zemgales līdzenuma ainavām.

3.1. Ainavu aspektu pieminējuma biežums pašvaldību plānošanas dokumentos

Tika veikta kvalitatīvās kontentanalīzes Zemgales līdzenuma novadu pašvaldību dokumentiem – ilgtspējīgās attīstības stratēģijas, pašvaldības attīstības programmas un teritorijas plānojumam (skat. 3.1., 3.2., 3.3. attēli). Iegūtie rezultāti ir apkopoti katram dokumentam, veidojot ainavu pieminējumu un kopējo novada kontekstu tajā.

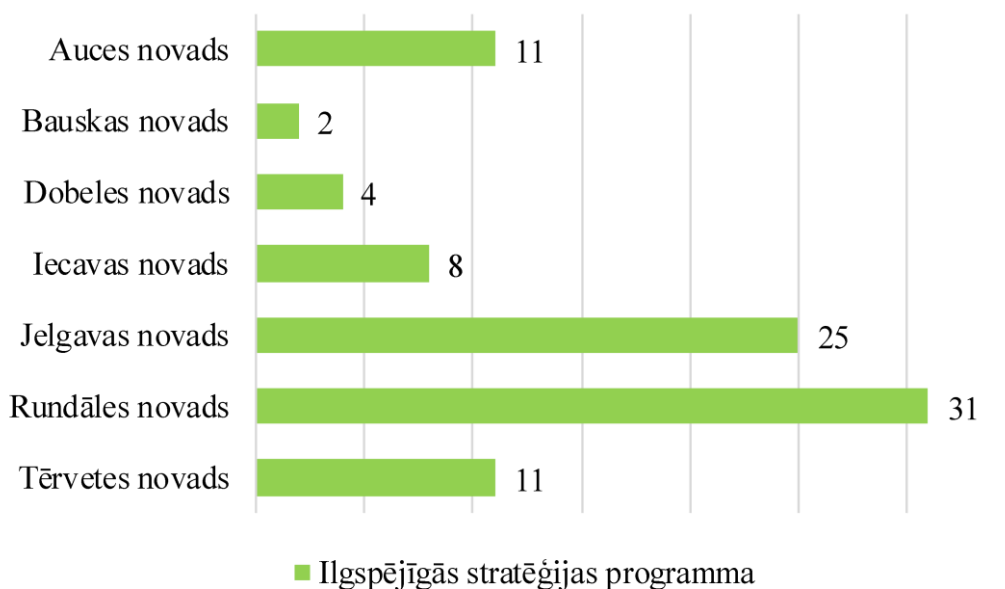
Visvairāk vārds “ainav-” ir pieminēts Bauskas un Rundāles novada pašvaldības dokumentos (skat. 3.1. attēlu), kas īpaši telpiskajā plānojuma teritorijas izmantošanā un apbūves noteikumos savstarpēji dublējās, izņemot daļā, kas aprakstīja pašvaldību ainavu telpas (skat. 1. pielikums). Vismazāk pieminējumu skaits ir Tērvetes un Iecavas novados (skat. 3.1. attēlu). Abiem novadiem iztrūka teritorijas plānojuma dokumenti, kas šobrīd tiek izstrādāti galējai versijai. Kopumā ainava visvairāk aprakstīta ir teritoriju plānojuma dokumentos, jo tajos ir apbūves nosacījumi, kur ir izklāstīts par ainavas aizsargjoslām to izvirzītajās telpās, tiešām, vidējām vai neitrālām ietekmēm un aizliegumiem tās degradācijai. Piemēram, mežu teritoriju saimnieciskās darbībās, lauksaimniecībā un kā novadi paredz to ietekmi uz ainavas izmaiņām, pie šo darbību sekām, arī dažādas ietekmes pie derīgo izrakteņu iegūšanā. Nosaka prasības par inženierkomunikāciju būvniecību, tās rekonstrukciju vai ekspluatāciju.



3.1.attēls. Vārda “ainav-” pieminējuma skaits, Zemgales līdzenuma pašvaldību teritorijas plānošanas dokumentos (rezultātus apkopoja šī darba autore 2019)

Interesanti, ka vismazāk ainavas tiek apskatītas ilgtspējīgās attīstības dokumentā, jo pēc “Latvija 2030”, kur ir noteikts ainavas politikas mērķis (Ainavu politikas pamatnostādnes... 2013), kam būtu jābūt par pamatu pašvaldībām konkrētāk izskatīt tās un noteikt to mērķus ilgtspējīgai apsaimniekošanai. Tomēr tādos novados kā Bauska un Dobele (skat. 3.2. attēls) ainava ir pieminēta vien divas reizes, kontekstā par vispārīgu ainavu saglabāšanu tūrismā kā kultūrvēsturisku vērtību un saistībā ar upju ainavām, četras reizes nosaucot, apskates ainavu dārzus, kā arī minot, ka grausti un nekoptas teritorijas bojā ainavu (skat. 1. pielikums). Krietni vairāk tā ir minēta Rundāles un Jelgavas novads, trīsdesmit vienu un divdesmit piecas reizi, kur abos dokumentos tiek norādītas ainaviski vērtīgās teritorijas, kā “kopta Zemgales līdzenuma lauku ainavas”, “mozaīku – mežu ainavas”, “Nepārveidotās – ceļu ainavas” (skat. 1. pielikums) un to veidi, kā arī iemesli, kādēļ tās nepieciešams saglabāt tās. Pārējos dokumentos – Auces, Iecavas un Tērvetes novados ir pieminēti ļoti virspusīgi ainavu saglabāšanas plāni vai novērtētas svarīgās ainavas, it īpaši kultūrvēsturiskās, vēsturiskās ainavas. Tiek pieminētas izdalītās ainavu telpas, bet nav mērķi par intensīvās lauksaimniecības ietekmes mazināšanu uz ainavu, piemēram, veicot to ilgtspējīgā veidā. Tieši otrādi vairāk uzsver ka šīs lauku ainavas ir tieši Zemgales līdzenuma ainavas. Izņemot Tērvetes novadu, jo tas norāda ka šādai lauku zemju apsaimniekošanai ir sekas uz ainavu un vidi (skat. 1. pielikums). Kopumā lielākā daļa noteikto mērķu ir no Zemgales reģiona ilgtspējīgā attīstības dokumentā izvirzītajiem, par koptām

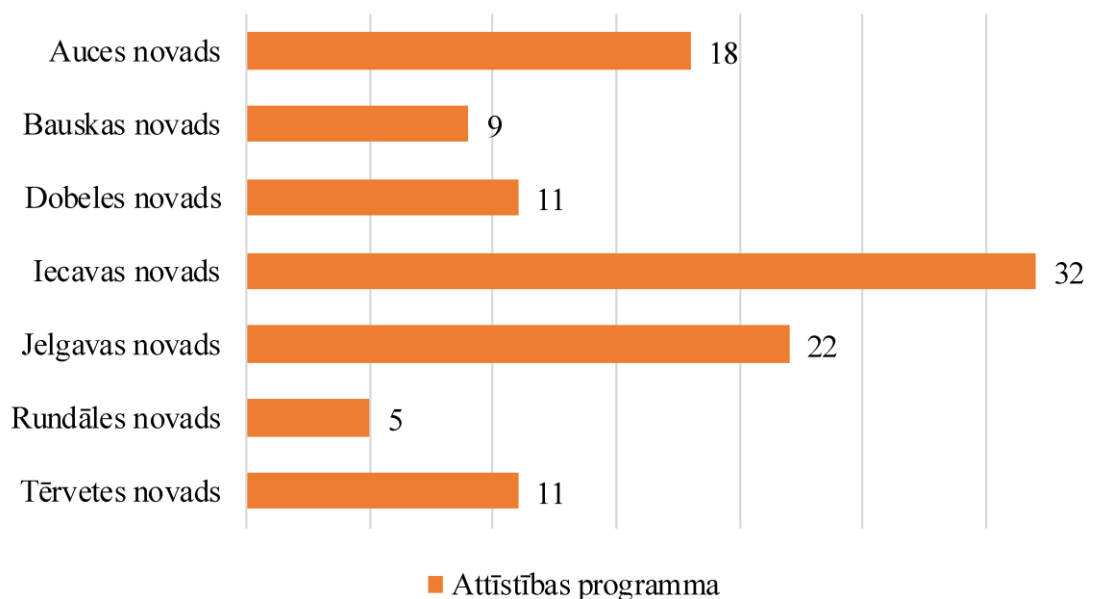
Zemgales līdzenuma lauku ainavām, kā arī nepieciešamību saglabāt kultūrvēsturiskās ainavas, kas ir noteiktas nacionālajā mērogā.



3.2.attēls. Vārda “ainav-” pieminējuma skaits, Zemgales līdzenuma pašvaldību ilgtspējīgās stratēģijas programmas dokumenti (rezultātus apkopoja šī darba autore 2019)

Novadu attīstības programmā ainavu aspekti ir salīdzinoši maz apskatīti, bet mazliet vairāk kā ilgtspējīgās attīstības stratēģijas dokumentos. Tā kā pašvaldības attīstības programma ir vidējā termiņa dokuments (Teritorijas attīstības plānošanas...2011). būtu jābūt apskatītiem ainavu mērķiem un paradītam ainavu telpām. Attīstības plāni var sadalīti pa vairākiem dokumentiem, kur tiek izskatīti atsevišķi temati no programmas, bet ne visiem novadiem tie ir tādi ir izdalīti. Iespējams, tas ir iemesliem kādēļ attīstības programmā sadaļa ir virspusīga, bet konkrētajā atsevišķajā stratēģijā detāli izklāstīta. Rundāles novada pašvaldības attīstības programmas dokumentos, ainavas aspekti ir ļoti maz pieminēti, tikai piecas reizes (skat. 3.3. attēls). To var skaidrot ar plašo izklāstu ilgtspējīgās attīstības dokumentos, vai ar iemeslu, ka bija pieejami vairāki atsevišķi attīstības stratēģijas dokumenti, kuru tiešās tēmas nebija piemērotas šim darbam. Dokumentā ainava tika izklāstīta tādā kā bukleta formā ar kontekstu par nepieciešamību pēc ainavu arhitekta, par skatiem gar upēm, kas ir skaisti un iedzīvotāju novērtējums par sakoptu vidi (skat. 1.pielikums). Visvairāk ir pieminētas ainavas Iecavas novada attīstības plānošanas dokumentos – 32 reizes. Daļa no pieminējuma kontekstiem ir sasaistīti ar kultūras mantojumu un tā vērtībām, bet lielākā, citējot ainavzemju raksturojumus novada teritorijai, kā arī pašu teoriju no K. Ramaņa (skat. 1.pielikums).

Pārējos dokumentos, Auces, Bauskas, Dobeles, Jelgavas un Tērvetes novados, kur pieminējumu skaits ir vidējs. Apraksta informāciju par rīcības plāniem un jau atjaunotajām teritorijām, kā arī sniedz vispārīgus ieskatus par nepieciešamību saglabāt kultūrvēsturiskās ainavas. Informē virspusēji par konkrētām ainavām, vai vispārīgiem reģiona mērķiem un vīzijām pašvaldībā un tās kaimiņu novados. Norāda arī risinājumiem uz vides un dabas ainavas ietekmi.



3.3.attēls. Vārda “ainav-” pieminējuma skaits, Zemgales līdzenuma pašvaldību attīstības programmas dokumentos (rezultātus apkopoja šī darba autore 2019)

Visaprakstītākie dokumenti pašvaldībā no ainavas viedokļa ir novadu teritoriju plānojumi, kur tiek aprakstītas ainavu telpas, to aizsardzības zonas, kā arī izvirzītie noteikumi ap to teritorijām. Attīstības plānojums līdzīgi kā Ilgtspējīgās attīstības stratēģija uz teritorijas plānojuma fona tiek mazāk aplūkota ainavas kontekstā. Bieži vien šajos dokumentos tiek minēti kopīgi nacionālie vai reģionālie mērķi, vīzijas, kas ļoti bieži atkārtojas starp dokumentiem.

3.2. Plānošanas dokumentu izvirzītie ainavu aspekti

Analizējot pašvaldības dokumentus var novērot, ka katram novadam ir mazliet savādāka pieeja ainavas un tās saistīto terminu izpratnē. To izteikti var redzēt pēc kopējiem kontekstiem, kur pieminot ainavu (skat. 1.pielikums). Protams, ļoti bieži atkārtojas konkrētas vārdu kopas, frāzes dažādos dokumentos. Sastopamākās vārdu kopas ir:

- **“Ainavas telpas”** – bieži atrodama tekstā ar konkrētām izdalītām ainavu telpām. Piemēram, Rundāles novadā “Rundāles pils apbūves ansambļa kultūrvēsturiskās ainavas telpa”. Tiek sasaistīta arī ar virspusīgām telpām kopā ar frāzēm “upju ainavas telpa”, “saglabāt ainavas telpu”, “kultūrvēsturiskā ainavas telpa”, “ainavas telpas struktūra” utt.
- **“Ainaviski vērtīgās”** – vārdu kopa kontekstā ir sastopama vispārīgā formā kā telpiskās struktūras elements, kā teritorija ar īpašiem noteikumiem, piemēram, “ainaviski vērtīgās un kultūrvēsturiski nozīmīgās teritorijas”. Konkrētā formā kā noteiktas vietas, piemēram, Dobeles novadā uzskaitītas: “ainaviski vērtīgās teritorijas – Sesavas upes ielejas ainava, Silkalnu – Krievkalnu ainava, Pokaiņu ainava, Gauratas ezera, Lāču dīķa un tiem piegulošo teritoriju ainava, kurām piemīt estētiskā un ekoloģiskā vērtība”.
- **“Ainavu aizsardzība”** – pašvaldību dokumentos tiek izmantota vispārīgi minot prasības par ainavas aizsardzību, tās nepieciešamību, lai nodrošinātu bioloģisko daudzveidību, aizsargātu kultūrvēsturiskās, vēsturiskās vērtības un Zemgalei raksturīgās ainavas. Vairāk sastopama tieši teritorijas plānojuma noteikumos, kas reglamentē to aizsardzību. Piemērs no Auces novada: “Dabas lieguma „Ukru gārša” viena no funkcionālajām zonām ir ainavu aizsardzības zona.”.
- **“Lauku ainava”** – visbiežāk ievērojama frāzēs “Zemgales lauku ainava ” vai “Zemgalei raksturīgās lauku ainavas”. No kultūras mantojuma pamata tiek pieminēti tās elements – viensētas. Uzsvars arī ir likts uz tās aizsardzību, pareizu apsaimniekošanu, veidošanu, piemēram, Dobeles novadā ” Lauksaimniecībā izmantojamo zemju neizmantošanas rezultātā, notiek lauku ainavas un lauksaimniecībā izmantojamo zemju degradācija”. Kontekstā uzskaita ka tā ir vēsturiska reģionam, līdzena, atvērta vai tiek konkretizētā kā lauks – mežs, upju ieleja, purvs, ainaviskie ceļi. Protams, arī uzsvērts ka lauku ainava ir lauksaimniecības ainava, jo novados piekopj izteikti lauksaimniecību.
- **“Kultūrvēsturiskās ainavas”** – frāzēs bieži ar vēsturiskajām vērtībām, kontekstā par nepieciešamību tās aizsargāt, saglabāt, līdzīgi kā ar vārdu “dabiskās”. Piemēram, Rundāles novadā: “Zemgalei raksturīgās dabiskās un kultūrvēsturiskās ainavas vērtības”. Kontekstā vārdu kopa ir sastopama arī zem kultūras pieminekļu aizsardzības zonām kā kultūras piemineklis vai tā ainava. Toties kopā ar vārdu “parki” ir kā kultūrvēsturiskas ainavas, kas kontekstā ir novada kultūras mantojums

- **“Īpašas nozīmes ainavās”** – vispārīgi kontekstā skaidrotas pie apbūves noteikumiem, to aizliegumos. Piemēram Bauskas “Īpašas nozīmes ainavu telpās nav pieļaujama pilsētas tipa apbūves veidošanās un vēja elektrostaciju, sakaru mastu un liela apjoma un izmēru inženierkomunikāciju objektu uzstādīšana”. Kā arī šī vārdu kopa pārtop par izplatītu frāzi pašvaldības dokumentu virsrakstos, kontekstā parādās konkrētu vietu uzskaitījums un zonējuma aizliegumi.
- **“Ainavas elements”** – tekstā vārdu kopa ir ar vizuālu un ekoloģisku nozīmi. Bieži pielietota ar vārdu “ mežs”, it īpaši kā mozaīkveida ainavas elements, tādēļ ka novados galvenais apsaimniekošanas veids ir lauksaimniecība un meži nav atrodamī lielās platībās, tie tiek saglabāti un aizsargāti. Lieto frāzēs kā “ainavas telpas centrālais ainavas elements”, “upju ieleja kā ainavas elements”. Kontekstā par dabu “dabiskie ainavas elementi” izriet ka ainavas elements var būt – mežs, krūms, dižkoks, dīķis. Piemēram, “Vērtīgs Lielaucē ciema ainavas elements - Lielaucē parka dīķis”. Ļoti izplatīta frāze pašvaldību dokumentos ir: “raksturīgie Latvijas ainavas elementi”.
- **“Raksturīgās ainavas”** – izplatīta vārdu kopa visos dokumentos frāzēs kā: “Zemgales reģionam raksturīgās ainavas”, “Latvijai raksturīgās ainavas”. Tā vispārīgi norāda uz novadu zīmīgajām ainavām, kā arī tiek izmantota, lai noteiktu mērķus kontekstā par nozīmīgu ainavu saglabāšanu, aizsardzību.

Frāzes un vārdu kopas bieži atkārtojas, jo neviena pašvaldība nav izstrādājusi specifisku ainavu telpas plānu. Tādēļ pārskatos lieto dažādus terminus vai frāzes, kas ir izteiktas nacionālā vai reģionālā mēroga plānošanas dokumentos mērķos. Piemēram, daudz lietotas ir frāzes: “Zemgales reģiona raksturīgās ainavas”, “Latvijas ainavu elementi”, “Zemgales līdzenuma ainavas”, kā arī vārdu kopa “ainavu telpas”, kur ne vienmēr noteiktas konkrētas ainavas.

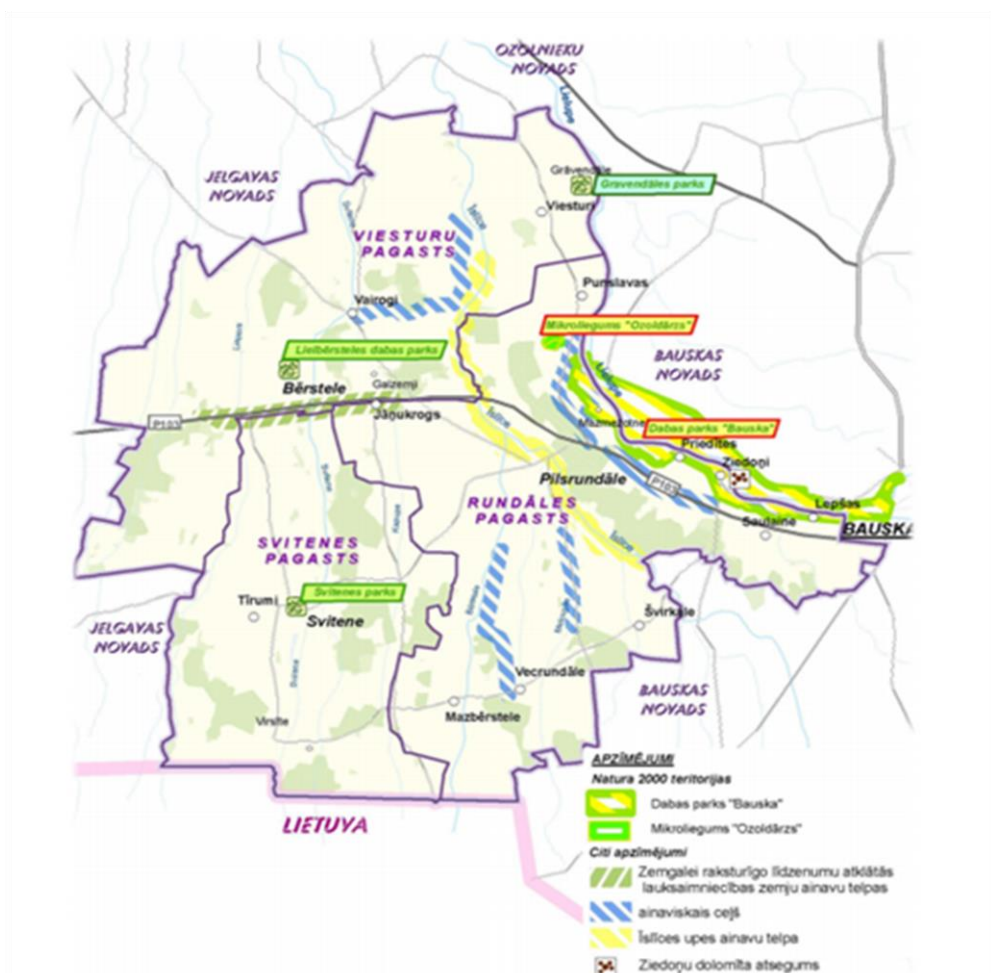
Kontekstu var noteikt arī virsraksti zem kuriem ir atrastas vārdu kopas. Pašvaldību dokumentos izplatīti par virsraksti ir: “Mežs”, “...pagasta apskats”, “vides un dabas resursu aizsardzība”, “Ainavas”, “Ainavu raksturojums”, “Īpaši aizsargājamās dabas un kultūras objekti – kultūras pieminekļi”, “Īpašās aizsargājamās teritorijas” u.c.

3.3. Plānošanas dokumentu detalizācija ainavu kontekstā

Pēc kvalitatīvās kontentanalīzes veikšanas Zemgales līdzenuma pašvaldību dokumentos var novērot to dažādo ainavas telpu izstrādes pakāpi (skat. 3.7. attēls). Jāņem vērā, ka šis novērtējums nav apsalties, jo gan Bauskas, gan Tērvetes kā arī Iecavas novadiem iztrūka, kāda daļa no teritorijas plānojuma dokumentiem vai pilnībā tiek vel izstrādāti.

Visizvērstāk ainava ir iekļauta Rundāles novada dokumentos. Nav izstrādāta pilnīga ainavu karte, bet ir karte “Īpaši aizsargājamo dabas teritorijas un objekti”(skat. 3.4. attēls), kur ir izveidotas ainavu telpas un ainaviskie ceļa posmi:

- Dabas parks “Bauska”;
- Mikro liegums “Ozoldārzs”;
- Īslīces upes ielejas ainavas telpa;
- Zemgalei raksturīgo līdzenumu atklātās lauksaimniecības zemju ainavu telpas;
- V1038 posms no Mežotnes stacijas līdz Mežotnes pilskalnam;
- V1034 Bauska - Priedītes posms no „Sējējiem” līdz Ziedoņu ciemam;
- P103 Dobeles - Bauskas posms no Zvēru dārza līdz Lieparam;
- P103 posms no mājām „Silabrieži” līdz mājām „Grimmas”;
- V1031 posms no Lubiņu mežs līdz Smēdes viduslaiku kapsētai.



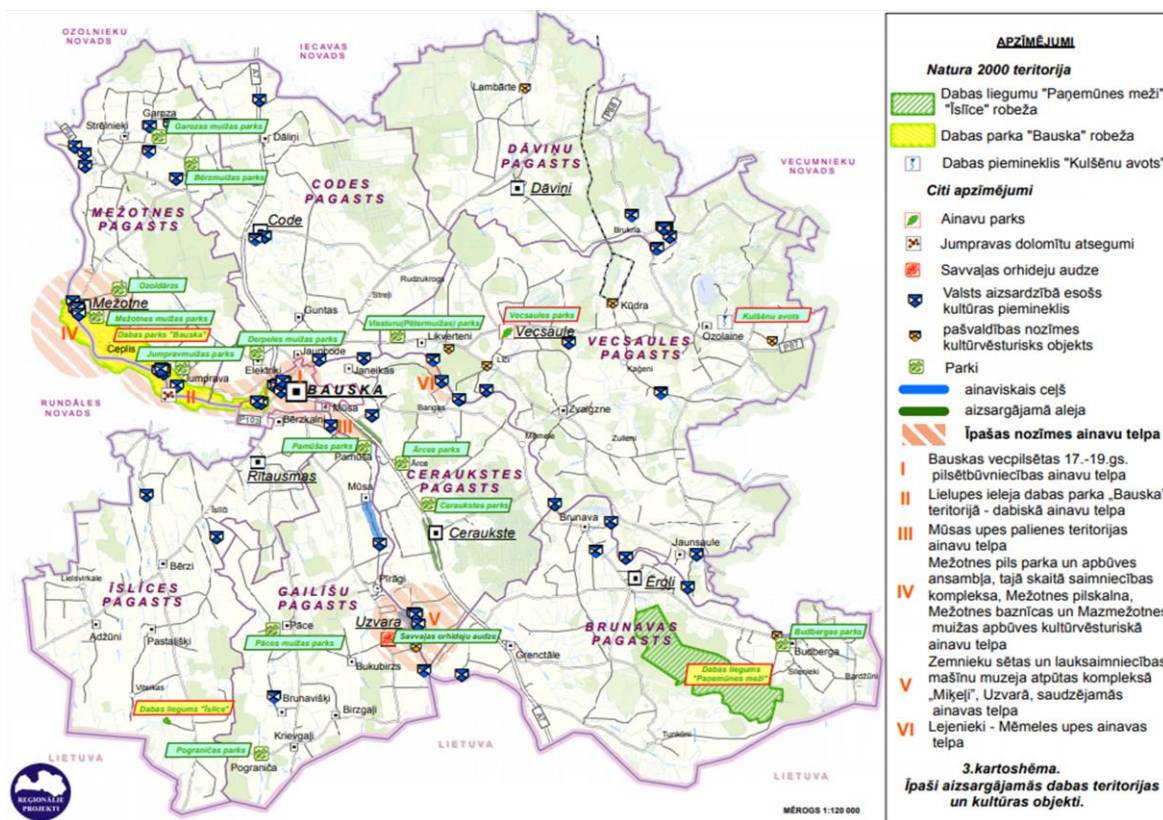
3.4.attēls. “Īpaši aizsargājamo dabas teritorijas un objekti” Rundāles novadā (Rundāles novada teritorijas...2012)

Kā arī ir minētas kultūrvēsturiskas telpas, kas nav attēlotas kartē kā ainavu telpas. Detāli aprakstīti apbūves noteikumi un to aizliegumi ainavu telpu zonās un ceļu ainavās, kā arī

norādītas konkrētas ainavu telpās un ainavisko ceļu posmi. Ilgtspējīgās attīstības stratēģijā ir izteikti mērķi un vīzijas. Vienīgi attīstības programmā nav plaša informācija salīdzinājumā ar pārējiem dokumentiem.

Bauskas novadam ir daļēji iekļauta ainava pašvaldības dokumentos. Nav noteikti speciāli teritorijas mērķi un vīzijas par ainavu aizsardzību ilgtspējīgās attīstības stratēģijā. Tomēr ir atrodama teritorijas plānojumā “Īpaši aizsargājamās dabas teritorijas un kultūras objekti” (skat. 3.5. attēls) virspusīgas ainavu telpas:

- Bauskas vecpilsētas 17.-19.gs. pilsētībūvniecības ainavu telpa;
- Lielupes ieleja dabas parka „Bauska” teritorijā - dabiskā ainavu telpa;
- Mūsas upes palienes teritorijas ainavu telpa;
- Mežotnes pils parka un apbūves ansambļa, tajā skaitā saimniecības kompleksa, Mežotnes pilskalna, Mežotnes baznīcas un Mazmežotnes muižas apbūves kultūrvēsturiskā ainavu telpa;
- Zemnieku sēta un lauksaimniecības mašīnu muzeja apbūves kompleksa “Miķeļi”, “Uzvara” saudzējamā ainavu telpa;
- Lejnieki- Mēmeles upes ainavu telpa..



3.5.attēls. “Īpaši aizsargājamās dabas teritorijas un kultūras objekti” Bauskas novadā (Bauskas novada teritorijas...2012)

Pašvaldību dokumenti Jelgavas novadā ir ainavas aspekti ir iekļauti daļēji. Kaut visos dokumentos tā ir pieminēta salīdzinoši daudz, tomēr nav izveidota ainavu vai to telpu karte. Ir tikai uzskaitītas vērtīgās ainavas un ainaviskie ceļi (Jelgavas novada teritorijas...2011):

- Lielupes ainava
- Zaļenieku pagasta lauku ainavas
- Platones pagasta lauku ainavas
- Sesavas pagasta lauku ainavas
- V1065 Tušķi–Kalnciems
- P103

Liela daļa ainavu konteksta no dokumentiem ir nevis par konkrētām Jelgavas ainavām un to nozīmi, aizsardzību vai vīzijām, bet vairāk sastāda dažādu terminu skaidrojumi vai Ainavu politikas apskats.

Daļēji iekļauti ainavas aspekti arī ir Auces novada dokumentos. Kaut ir atrodama virspusīga karte ar ainavām, kas atrodas ilgtspējīgās attīstības stratēģijas dokumentā kā "Auces novada dabas, ainaviski vērtīgās un kultūrvēsturiski nozīmīgās teritorijas" (skat. 3.6. attēls). Tomēr ir tikai viena ainavu telpa, bez nosaukuma un norādīti ainaviskie ceļi :

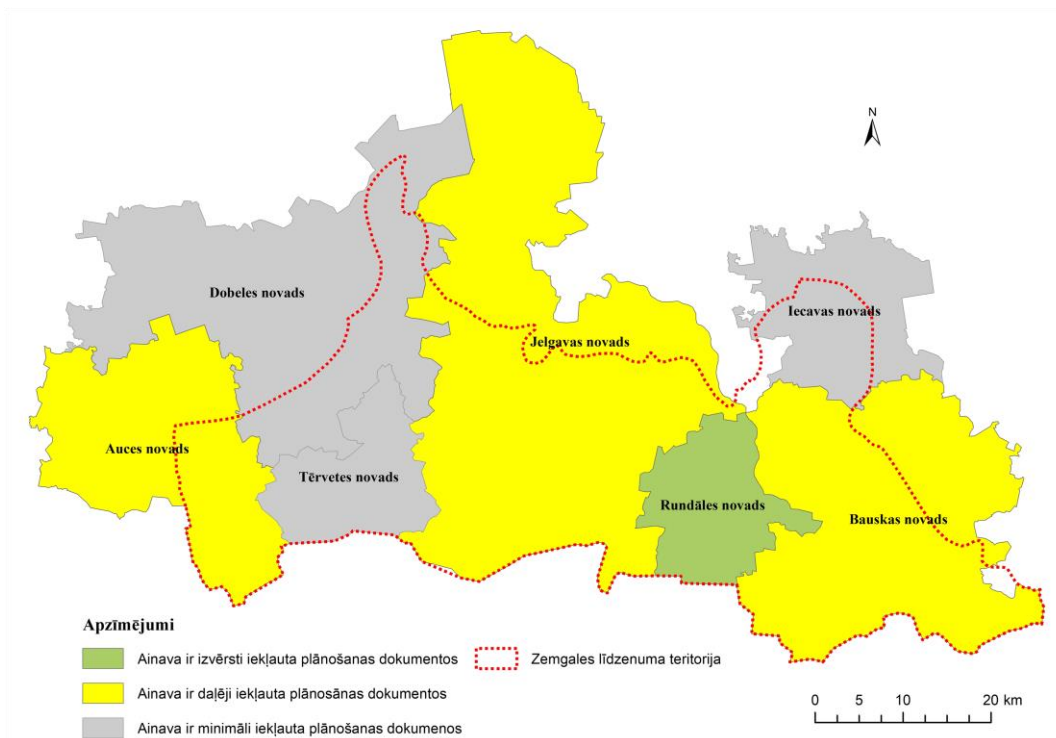
- P104 Auce – Lielauce – novada robeža Tukuma virzienā;
- Auce – Lielauce – Īle - novada robeža Dobeles virzienā;
- Īle – Bēne.

Nav pietiekami detāli aprakstīti ainavu aspekti aizsardzību un attīstības plāniem, kā arī iztrūkts ainavu telpu karte un speciālās ainavas.

Bet dokumentos ainavas aspekti bija virspusīgi. Nav izstrādātas speciālās ainavu telpas, tās apvidi ir ņemti no K. Ramaņa 1994. gada ainavapvidu kartes, kas nenorāda kultūrmantojuma vai pēc tam izveidojušās dabas aizsargājamās vietas.

Dobeles novadam ir minimāli izvērsti ainavu aspekti pašvaldības plānošanas dokumentos. Kaut teritoriju plānojumā tiek apskatītas un aprakstītas ainavas, tomēr tās ir noteiktas ar virspusīgiem mērķiem, vīzijām ilgspējīgās attīstības stratēģijas un attīstības programmā. Teritorijas plānojumā tiek minēts ka ir izveidotas ainavu aizsargzonas (skat. 1. pielikums), bet karte nav atrodama ir tikai norādīta nākotne vīziju karte un uzskaitītas ainavas:

- Silkalnu - Krievkalnu ainava
- Pokaiņu ainava
- Sesavas upes ielejas ainava
- Gauratas ezera, Lāču dīķa un tiem piegulošo teritoriju ainava



3.7.attēls. Zemgales līdzenuma teritorijas pašvaldību dokumentu apskates pakāpe ainavas kontekstā (rezultātus apkopoja šī darba autore izmantojot LU ĢZZF WMS, LVGD Dabas apvidi un GIS Latvija 10.2. 2019)

Kopumā no Zemgales līdzenuma novadu pašvaldību dokumentu apskatiem ainavu aspekti nevienam novadam nav izstrādāti pilnībā, jo trūkst ainavu karšu un speciālo ainavu plānojumu. Dokumentos arī nav īsti norādītas metodes ainavu telpu veidošanā. Šie faktori

norāda ka kopumā Zemgales līdzenuma teritorijas novadiem ir ainavu izstrādāšana ir mazsvarīga un iespējams līdz galam tie neizprot to nozīmīgumu un vērtību.

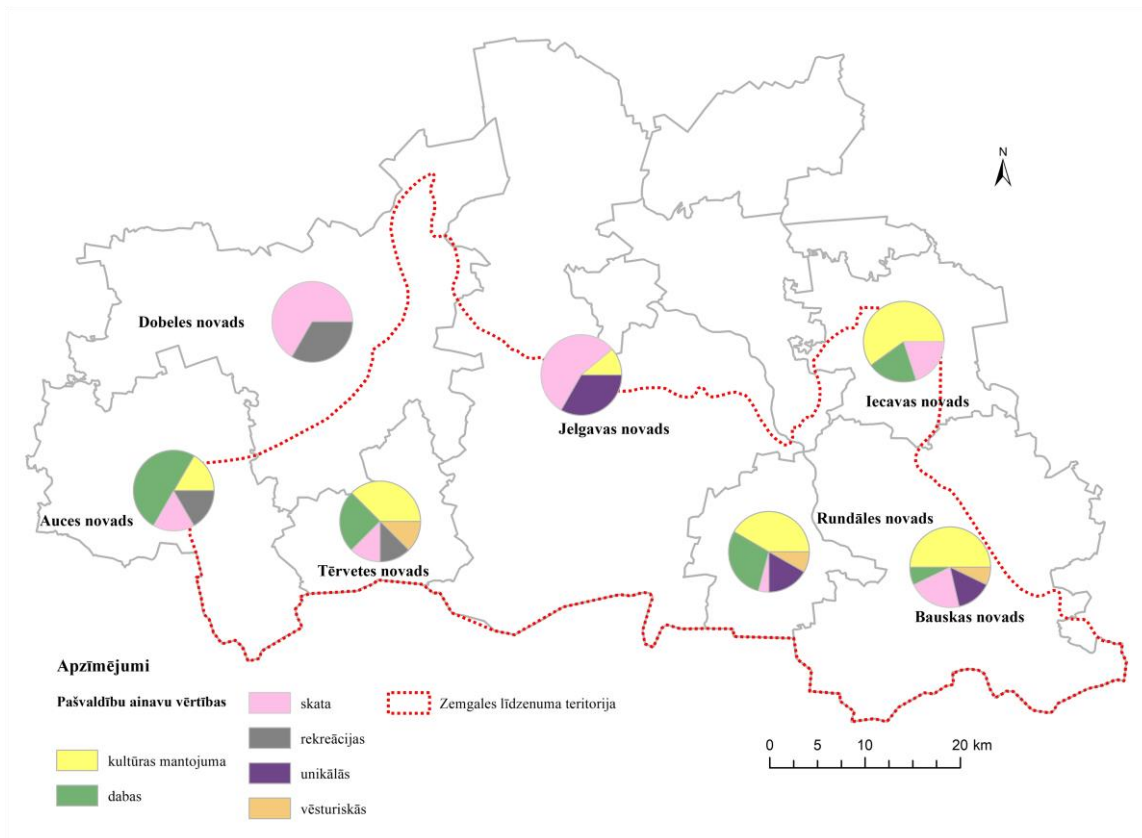
4. AINAVAS VĒRTĪBU RAKSTUROJUMS

Lai ainavas saglabātu un novērtētu tās aspektus ir nepieciešams piešķirt tām vērtību (Antrop et al. 2017). Daļai ainavu tās var piešķirt uzreiz, jo sabiedrībā jau pastāv izpratne par tās patieso vērtību, kā piemēram estētiskās skatu, bet ir vērtības, kas ir raksturīgas un nozīmīgas kādai grupai. Tomēr jābūt kādam atbildīgajam, kas izvērtē un neļauj izzust vietām, kas kopējā mērā atspoguļo svarīgās ainavu vērtības, kā piemēram, Latvijas identitāti. To var paveikt ar “simboliskajiem darījumiem” regulējot, stimulējot un aizliedzot (Hagerstand 2001). Kompetence šajos darījumos pēc likuma ir pašvaldībai, valstij, atspoguļojot sabiedrības intereses (Antrop et. al. 2017), bet arī īpašnieks, jo tas pie nenoteiktiem likumiem to var aizsegt, pārdot vai pat iznīcināt, protams arī sakopt, norobežot tā, lai tā saglabājas utt. Tādēļ ir jāizvirza konkrētas ainavu vērtības un tās ir jāregulē veicinot to aizsardzību, no to neilgtspējīgas apsaimniekošanas.

Pēc veiktās kvalitatīvas kontentanalīzes Zemgales līdzenuma novadu pašvaldības plānošanas dokumentiem, tika noskaidrotas pašvaldību izvirzītās vērtību veidu attiecības, kas ir nozīmīgas un saglabājamās (skat. 4.1. attēls). Tiek identificētas tādas ainavu vērtības kā:

- kultūras mantojuma vērtības (dažādi arhitektūras pieminekļi);
- vēsturiskās vērtības (pilskalni);
- rekreācijas (dažādas atpūtas iespējas);
- saktu vērtības (gleznainu skatu vietas);
- unikālās vērtības (Zemgales līdzenuma lauku ainavas skati);
- dabas vērtības (dabas daudzveidība).

Vienam objektam varbūt vairākas vērtības, bet kartē ir atspoguļotas no kvalitatīvas kontentanalīzes iegūtās ainavu kontekstā izvirzītās, Zemgales līdzenumā. Kopumā ar kvalitatīvo kontentanalīzi tika noskaidrotas konkrētas vietas Zemgales līdzenuma teritorijā, kurām novadi piešķir kādu konkrētu izvirzīto vērtību. Auces novadā tika novērtētas 6 vietas, tā pat arī Dobeles novadā, Jelgavas novadā tādas bija 9 vietas, Iecavas novadā vien 5. Toties visvairāk tika atrastas 24 vietas Rundāles novadā, 16 Tērvetes novadā un 14 Bauskas novadā. Visvairāk vietas ar vērtībām tika izvirzītas pašvaldību novadu dokumentos, kas pārklāja lielāko vai pilnībā ielāvās Zemgales līdzenuma teritorijā.



4.1.attēls. Zemgales līdzenuma teritorijas pašvaldību izvirzīto ainavu vērtību sadalījums (rezultātus apkopoja šī darba autore izmantojot LU ĢZZF WMS, LVGD Dabas apvidi un ĢIS Latvija 10.2. 2019)

Zemgales līdzenumā izteikti novērtētas (skat. 4.1. attēls) ir kultūras mantojuma vērtības, kas sastāda lielu daļu tās identitātes, kā piemēram, Rundāles pils komplekss (skat. 4.2. attēls), Bauskas vecpilsētas apbūve (skat.4.3. attēls), Mazmežotnes muiža (skat. 1. pielikums).



4.2.attēls. Rundāles pils ansamblis (Autors Emīls Kārlis 2018)



4.3.attēls. Bauskas pils pie Mūsas (Autors Emīls Kārlis 2018)

Visi novadi ir novērtējuši līdzenuma estētiskās skatu vērtības, kas ir svarīga reģiona vizītkarte, jo tās paveras cauri ainaviskajiem ceļiem, piemēram, ceļš P103 Dobeles – Bauska, posms no Zvēru dārza līdz Lieparam, posms no mājām „Silabrieži” līdz mājām „Grimmas”, ko aplūko arī tie cilvēki, kas izmanto tikai teritorijas daļas, lai nokļūtu no punkta A līdz B.

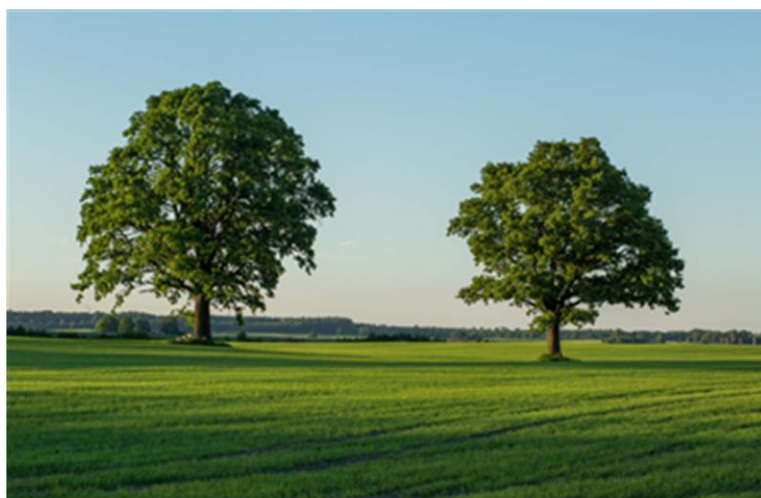
Tiek arī uzsvērtas dabas vērtības nozīmība Zemgales līdzenuma novados, tās izpaužas ar dabas daudzveidības un vides aizsargātājām teritorijām. Rietumu daļas novadi, Dobeles, Auce un Tērvete izvirza vairāk vērtības, kas tiek paredzētas rekreācijai, piemēram, Tērvetes dabas parks (skat. 4.4. attēls).



4.4.attēls. Tērvetes dabas parks (Autors Emīls Kārlis 2018)

Savukārt Zemgales līdzenuma centrālās un austruma daļas pašvaldības, Jelgava, Rundāle, Bauska, kam arī ir iestrādātas ainavu telpas, ainaviskie ceļi to plānojumos, ir novērtējuši un izvirzījuši unikālas ainavu telpas, kā Platones pagasta lauku ainava, atklātā lauksaimniecības

ainava Dobeles novadā (skat. 4.5. attēls). Vēsturiskās vērtības uzsver Tērvetes, Rundāles un Bauskas novados, novērtējot pilskalnus Mežotnē, Tērvetē.



4.5.attēls. Zemgales auglīgais līdzenums (Autors Emīls Kārlis 2018)

SECINĀJUMI

Pētījuma gaitā par darbu “Ainavas aspekti Zemgales līdzenuma pašvaldību plānošanas dokumentos” tika analizēti plaši tekstu apjomi, kuru rezultātā ieguva vairākus secinājumus:

- Eiropā pamatu ainavu politikai veido Eiropas ainavu konvencija (Latvijas Saeima ir ratificējusi kopš 2007. gada 18. aprīļa), kas ir izveidojusi vienotu ainavas definīciju, kā arī ir pamats Latvijas ainavas politikas pamatnostādnei 2013.-2019. gadam, kuras rīkojumu ar nr.361, izdeva Ministru kabinets 2013. gada 7. augustā;
- Visbiežāk ainava vārda formā “ainav-” tika pieminēta teritoriju plānojuma dokumentos - kopā 799 reizes, kur Bauskas novadā tās bija 303 reizes, Rundāles novadā 229, Dobeles novadā 144 reizes, Jelgavas novadā 79 un Auces novadā 44 reizes;
- Attīstības programmā ainava vārda formā “ainav-” tika pieminēta 108 reizes no tām Iecavas novadā 32 reizes, Jelgavas novadā 22 reizes, Auces novadā 18 reizes, Dobeles un Tērvetes novados 11 reizes Bauskas novadā 9, bet Rundāles novadā vien 5 reizes.
- Vismazāk ainava vārda formā “ainav-” tika pieminēta Ilgtspējīgās attīstības programma - kopā 92 reizes, kur 31 reizi tika minēta Rundāles novadā, jo tas, 25 reizes Jelgavas novadā, Auces un Tērvetes novados 11 reizes, Iecavas novadā 8 reizes, Dobeles novadā 4 reizes un Bauskas novadā 2 reizes.
- Kvalitatīvajā kontentanalīzē Zemgales līdzenuma reģiona pašvaldību novadiem tika meklēts konteksts 999 “ainava” vārdiem formā “ainav-”, kur tas tika pieminēts: Auces novadā 73 reizes, Bauskas novadā 314 reizes, Dobeles novadā 159 reizes, Iecavas novadā 40 reizes, Jelgavas novadā 126 reizes, Rundāles novadā 265 reizes un Tērvetes novadā 22 reizes.
- Lielākajai daļai darbā analizēto pašvaldību dokumentos iztrūks metodiskas pieejas ainavu raksturošanā un ainavas vērtību identificēšanā, kā arī to pārmaiņu ietekmes izvērtējuma.
- Līdzenuma teritoriju pašvaldības ainavu redz ar kultūrvēsturisko mantojumu, dabas daudzveidības un vides aizsardzību, kā ar noteiktām ainavu telpām, ainaviskajiem ceļiem;
- Kopumā ainava visvairāk aprakstīta ir teritoriju plānojuma dokumentos, jo tajos ir apbūves nosacījumi, kur ir izklāstīts par ainavas aizsargjoslām to izvirzītajās telpās, tiešām, vidējām vai neitrālām ietekmēm un aizliegumiem tās degradācijai;

- Zemgales līdzenumā mazais meža īpatsvars nodrošina to aizsardzību, kas tiek bieži pieminēta pašvaldību teritoriju plānojumu dokumentos, kā aizsargājamas zonas;
- Frāzes un vārdu kopas bieži atkārtojas, jo neviena pašvaldība nav izstrādājusi pilnvērtīgu speciālu ainavu telpas plānu. Tādēļ pārskatos lieto dažādus terminus vai frāzes, kā piemēram, “saglabāt Latvijai raksturīgās lauku ainavas”, kas ir izteiktas nacionālā vai reģionālā mēroga plānošanas dokumentu izvirzītajos mērķos;
- Pašvaldību pārskatos bieži atkārtojās frāzes kā “Zemgales reģiona raksturīgās ainavas”, “Latvijas ainavu elementi”, “Zemgales līdzenuma ainavas”, kā arī vārdu kopa “ainavu telpas”;
- Zemgales līdzenums tiek novērtētas kultūras mantojuma vērtības kā Rundāles pils komplekss, Bauskas vecpilsēta, Tērvetes pilskalna vēsturiskās vērtības, ceļa P103 Dobeles – Bauska estētiskās skatu vērtības, arī rekreācijas kā Tērvetes dabas parks, unikālās lauku ainavas Platones, Zaļenieku pagastos un dabas vērtības kā “Ukru gārša” Auces novadā.
- Visvairāk vietas ar vērtībām tika izvirzītas pašvaldību novadu dokumentos, kas pārklāj lielāko daļu (Jelgavas, Bauskas novadi) vai pilnībā iekļaujas Zemgales līdzenuma teritorijā, kā Rundāles, Tērvetes novadi.

Šis darbs var veidot sapratni par esošo situāciju ainavu plānošanā Zemgales līdzenuma reģionā. Pētījumu turpinājumā būtu nepieciešams veikt padziļinātāku sapratni katras Zemgales līdzenuma novada pašvaldības ainavu aspektu veidošanā, to varētu iegūt intervējot novada atbildīgos, kas veido telpiskās attīstības plānojumus un ainavu apskatus, kā arī apsekot novadu novērtētās teritorijas.

IZMANTOTĀ LITERATŪRA UN AVOTI

Publicētie avoti

- Antrop, M., Van Eetvelde., V. 2017. *Landscape Perspectives: The Holidtic Nature of Landscape*. Landscape Series 23 Dordrecht. Springer Nature
- Bloemers, J. H. F., Kars, H., Van der Valk, A., Wijnen, M. (Eds.). 2010 *The cultural landscape heritage paradox. Protection and development of the Dutch archaeological-historical landscape and its European dimension*. Amsterdam: Amsterdam University Press.
- Hagerstrand, T. 2001. A look at the political geography of environmental management. Buttimer, A., *Sustainable landscapes and lifeways: Scale and appropriateness*. Cork. Cork University Press, 35–58
- Jones, M., Stenseke, M. 2011. *The European Landscape Convention: Challenges of Participation*. London, Springer Nature.
- Melluma, A. 2009. Ainavu politikas veidošana Latvijā: situācija, problēma, iespējas. *Latvijas zinātņu akadēmijas vēstis*, 63 (5/6), 52-74
- Melluma, A., Leinerte, M. 1992. *Ainava un cilvēks*. Rīga “Avots”
- Muir, R. 1999. *Approaches to Landscape*, Houndmills (etc.), MACMILLAN PRESS LTD.
- Nikodemus, O. 2018. Ainavas, Zarāne, I. (red) *Latvija, zeme, daba, tauta, valsts*. Otrais laidums. Rīga, Latvijas universitātes akadēmiskais apgāds, 570-589
- Pipere, A., 2016. Kvalitatīvā kontentanalīze. Tramdaka, G., *Pētniecība: teorija un prakse*. Rīga. “Izdevniecība Raka”, 374 – 382.
- Selman, P. 2006. *Planning at the landscape scale*. London, New York Routledge
- Volosina, M., Zariņa, A., Nikodemus, O., Vinogradovs, I., 2018. Landscape planning as an asset for regional development in Latvia. “*Economic science for rural development*” internaional conference no 48. Jelgava, LLU ESAF, pp. 276-283

Žurnāla raksts

- Hsieh, H.F., Shannon, S.E. 2005. Three Approaches to Qualitative Content Analysis *Qualitative Health Research*. 15 (9). 1277 – 1288

Elektroniskie resursi

Council of Europe. S.a. *Council of Europe Landscape Convention* Sk. 05.12.2018. Pieejams

<https://www.coe.int/en/web/landscape/definition-and-legal-recognition-of-landscapes>

Vides aizsardzības un reģionālās attīstības ministrija. 2019. *Ainavu politika*. Sk. 07.01.2019.

Pieejams http://www.varam.gov.lv/lat/darbibas_veidi/tap/ain_pol/?doc=12902

Normatīvie akti

Ainavu politikas pamatnostādnes 2013.–2019.gadam (informatīvā daļa). Nr.361. Rīkojums.

Pieņemts 07.08.2013. Ministru kabinets

Attīstības plānošanas sistēmas likums. Likums. Pieņemts 08.05.2008. Latvijas Republikas

Saeima

Auces novada attīstības programma 2019.-2025.gadam, Gala redakcija, I sējums, esošās

situācijas raksturojums un analīze. Nr.335. Normatīvais akts. Pieņemti 27.12.2018. Auces novada dome

Auces novada attīstības programma 2019.-2025. gadam, Gala redakcija, II sējums, stratēģiskā

daļa. Nr.335. Normatīvais akts. Pieņemti 27.12.2018. Auces novada dome

Auces novada ilgtspējīgas attīstības stratēģija 2013.-2030.gadam, gala redakcija. Nr.186.

Normatīvais akts. Pieņemti 26.06.2013. Auces novada dome

Auces novada teritorijas plānojums 2013.-2025.gadam, I. Sējums, paskaidrojuma raksts.

Normatīvais akts. Pieņemti 15.03.2013. Auces novada dome

Auces novada teritorijas plānojums 2013.-2025.gadam, II. Sējums, teritorijas izmantošanas un

apbūves noteikumi. Nr.148. Normatīvais akts. Pieņemti 29.05.2013. Auces novada dome

Auces novada teritorijas plānojums 2013.-2025.gadam, III. Sējums vides pārskats. Nr.337.

Normatīvais akts. Pieņemti 28.11.2012. Auces novada dome

Bauskas novada ilgtspējīgas attīstības stratēģija 2012.–2030. gadam. Normatīvais akts.

Pieņemti 31.05.2012. Bauskas novada dome

Bauskas novada kultūras attīstības stratēģija 2016. - 2022. gadam. Normatīvais akts. Pieņemti

18.04.2016. Bauskas novada dome

Bauskas novada teritorijas plānojums 2012.- 2023.gadam, I sējums, paskaidrojuma raksts.

Nr.9. Normatīvais akts. Pieņemti 26.04.2012. Bauskas novada dome

Bauskas novada teritorijas plānojums 2012.-2023. gadam, III sējums, teritorijas izmantošanas

un apbūves noteikumi. Nr.9. Normatīvais akts. Pieņemti 26.04.2012. Bauskas novada dome

Bauskas novada teritorijas plānojuma (2012-2023) stratēģiskais ietekmes uz vidi novērtējums
vides pārskats. Nr.9. Normatīvais akts. Pieņemti 26.04.2012. Bauskas novada dome

Dobeles novada attīstības programma 2014. – 2020. gadam. Nr.336/13. Normatīvais akts.
Pieņemti 28.11.2013. Dobeles novada dome

Dobeles novada ilgtspējīgas attīstības stratēģija 2013.-2030.gadam. Nr.129/4. Normatīvais
akts. Pieņemti 25.04.2013. Dobeles novada dome

Dobeles novada teritorijas plānojuma grozījumi 2013.- 2025.gadam, redakcija 1.1., Teritorijas
izmantošanas un apbūves noteikumi. Nr.187/9. Normatīvais akts. Pieņemti 27.07.2017.
Dobeles novada dome

Dobeles novada teritorijas plānojuma 2013.-2025.gadam ,2017.gada grozījumi,
paskaidrojuma raksts, teritorijas plānojuma grozījumu risinājumu apraksts. Nr.187/9.
Normatīvais akts. Pieņemti 27.07.2017. Dobeles novada dome

Dobeles novada teritorijas plānojuma 2013.–2025.gadam, 2017.gada grozījumi, vides
pārskats, izstrādāts stratēģiskā ietekmes uz vidi novērtējuma ietvaros. Nr.187/9.
Normatīvais akts. Pieņemti 27.07.2017. Dobeles novada dome

Dobeles novada tūrisma attīstības koncepcija 2015.-2020.gadam. Normatīvais akts. Dobeles
novada dome

Iecavas novada attīstības programma 2013. – 2019. 1. daļa: Esošās situācijas un SVID
analīze. Nr.19. Normatīvais akts. Pieņemti 09.08.2011. Iecavas novada dome

Iecavas novada attīstības programma 2013. – 2019. 2. daļa: Stratēģiskā daļa un rīcības plāns.
Nr.19. Normatīvais akts. Pieņemti 09.08.2011. Iecavas novada dome

Iecavas novada ilgtspējīgās attīstības stratēģija 2013. – 2037. Normatīvais akts. Pieņemti
11.12.2012. Iecavas novada dome

Iecavas novada tūrisma attīstības stratēģija 2017-2021. Nr.5. Normatīvais akts. Pieņemti
11.04.2017. Iecavas novada dome

Jelgavas novada attīstības programma 2017. – 2023. stratēģiskā daļa. Normatīvais akts.
Pieņemti 01.08.2016. Jelgavas novada dome

Jelgavas novada attīstības programma 2017. – 2023. vides pārskats Normatīvais akts..
Pieņemti 01.08.2016. Jelgavas novada dome

Jelgavas novada ilgtspējīgas attīstības stratēģija 2014. – 2033.gadam. Normatīvais akts.
Pieņemti 28.05.2014. Jelgavas novada dome

Jelgavas novads teritorijas plānojums 2011. – 2023.gadam, I daļa, Paskaidrojošā daļa. Nr.14.
Normatīvais akts. Pieņemti 2011.g. Jelgavas novada dome

Noteikumi par pašvaldību teritorijas attīstības plānošanas dokumentiem. Nr.628. Ministru
kabineta noteikumi. Pieņemti 14.10.2014. Ministru kabinets

Par Eiropas ainavu konvenciju. Likums. Pieņemts 29.03.2007. Latvijas Republikas Saeima
Rundāles novada attīstības programma 2019. – 2025. gadam, pašreizējās situācijas
raksturojums. Nr.14. Normatīvais akts. Pieņemti 28.12.2017. Rundāles novada dome
Rundāles novada ilgtspējīgās attīstības stratēģija 2014. – 2030. gadam .Nr.10. Normatīvais
akts. Pieņemti 16.09.2014. Rundāles novada dome
Rundāles novada teritorijas plānojums 2012. – 2025. gadam, teritorijas izmantošanas un
apbūves noteikumi. Nr.8. Normatīvais akts. Pieņemti 26.07.2012. Rundāles novada dome
Rundāles novada teritorijas plānojums 2012. – 2025. gadam, paskaidrojuma raksts. Nr.8.
Normatīvais akts. Pieņemti 26.07.2012. Rundāles novada dome
Rundāles novada teritorijas plānojums 2012. – 2025. gadam, vides pārskats. Nr.8.
Normatīvais akts. Pieņemti 26.07.2012. Rundāles novada dome
Teritorijas attīstības plānošanas likums. Pieņemts 13.10.2011. Latvijas Republikas Saeima
Tērvetes novada ilgtspējīgas attīstības stratēģija 2014. – 2030. Nr.15. Normatīvais akts.
Pieņemti 23.10.2014. Tērvetes novada dome
Tērvetes novada kultūras nozares attīstības stratēģija 2017.-2020. gadam. Nr.10. Normatīvais
akts. Pieņemti 25.05.2017. Tērvetes novada dome
Tērvetes novada tūrisma attīstības analīze un stratēģija 2017.-2020.gadam. Nr.10.
Normatīvais akts. Pieņemti 25.05.2017. Tērvetes novada dome

Kartogrāfiskie materiāli

LVGD Dabas apvidi, Valsts Ģeoloģijas Dienesta Dabas apvidu karšu mozaīka M 1:500 000,
Dabas apvidu karšu mozaīka M 1:500 000, LU ĢZZF WMS. Sk. 07.01.2019. Pieejams
<https://www.geo.lu.lv/kartes/>

PIELIKUMI

1. pielikums. Kvalitatīvās kontentanalīzes rezultāti Zemgales līdzenuma pašvaldību telpiskās attīstības dokumentos. Iekļauts elektroniskajā pielikumā datu nesējā.

DOKUMENTĀRĀ LAPA

Bakalaura darbs “Ainavas aspekti Zemgales līdzenuma pašvaldību plānošanas dokumentos”
izstrādāts LU Ģeogrāfijas un Zemes zinātņu fakultātē.

Ar savu parakstu apliecinu, ka pētījums veikts patstāvīgi, izmantoti tikai tajā norādītie
informācijas avoti un iesniegtā darba elektroniskā kopija atbilst izdrukai.

Autore: Māra Spure

paraksts

datums

Rekomendēju darbu aizstāvēšanai

Zinātniskais vadītāja: Doc. Dr. geogr. Anita Zariņa

paraksts

datums

Recenzente: Dokt. Stud. Agnese Reķe

Darbs iesniegts Ģeogrāfijas nodaļas lietvedībā 2019. gada 29. maijā

Nodaļas lietvedis

paraksts

datums

Noslēguma darba aizstāvēšanas rezultāti:

Bakalaura darbs aizstāvēts bakalaura akadēmisko studiju gala pārbaudījumu komisijas sēdē

.....
gads, datums, mēnesis

protokola nr.

vērtējums

Sekretāre: Ineta Grīne

paraksts

datums