

LATVIJAS UNIVERSITĀTE  
PEDAGOĢIJAS, PSIHOLOĢIJAS UN MĀKSLAS FAKULTĀTE  
PSIHOLOĢIJAS NODAĻA

**NARKOTISKO VIELU LIETOŠANAS SAISTĪBA AR BĒRNĪBAS  
ATTIECĪBĀM AR TĒVU**

BAKALaura DARBS

Autors: **Oskars Bērziņš**

Studenta apliecības nr.: ob08033

Darba vadītāja: docente, Dr. Psych. Ieva Stokenberga

**Rīga, 2017**

## ANOTĀCIJA

Pētījuma mērķis bija noskaidrot, vai pastāv saistība starp narkotisko vielu lietošanu un bērnības attiecību pieredzi ar tēvu, kā arī noskaidrot atšķirības šo attiecību novērtējumā starp indivīdiem, kuri lietojuši vairākas narkotiskās vielas un tiem, kuri lietojuši tikai marihuānu.

Pētījuma izlase sastāv no 369 respondentiem vecumā no 18 līdz 30 gadiem, no kuriem 64 indivīdi nav lietojuši nekādas narkotiskās vielas, 117 indivīdi lietojuši tikai marihuānu un 188 indivīdi lietojuši vairākas narkotiskās vielas.

Bērnības attiecību ar tēvu novērtēšanai tika izmantotas četras apakšskalās no aptaujas par tēva klātbūtni – FPQ (Father Presence Questionnaire: Krampe & Newton, 2006), un dalībniekiem tika jautāts par viņu pieredzi ar astoņu dažādu narkotisko vielu lietošanu.

Tika noskaidrots, ka zemāk novērtēta bērnības attiecību pieredze ar tēvu visās skalās saistīta ar augstākiem lietošanas rādītājiem visām aplūkotajām narkotiskajām vielām. 34 no 40 aplūkotajām korelācijām uzrādīja statistiski nozīmīgu saistību.

Četrās no piecām attiecību aptaujas skalām tika novērotas statistiski nozīmīgi zemākas vidējās vērtības dalībniekiem, kuri lietojuši vairākas narkotiskās vielas, salīdzinot ar abām pārējām grupām, bet netika novērotas statistiski nozīmīgas atšķirības starp dalībniekiem, kuri lietojuši marihuānu, un dalībniekiem, kuri nav lietojuši narkotiskās vielas.

*Atslēgas vārdi:* narkotikas, psihotropas, lietošana, bērnība, attiecības, tēvs

## ABSTRACT

The aim of this study was to determine whether there was a correlation between substance use and childhood relationship with father, as well as to find out about differences in the assessed values of this relationship between individuals who had used several different drugs and those who had only used marijuana.

The sample of the study consists of 369 respondents aged 18 to 30 years, of which 64 individuals had not used any narcotics, 117 individuals had only used marijuana and 188 individuals had used several different narcotics.

The Father Presence Questionnaire (Krampe & Newton, 2006) was used to gather data about childhood relationship with father, and respondents were assessed on their experience with using eight different illegal narcotics.

The results showed that lower values in all of the relationship questionnaire scales correlated with higher usage of all substances. 34 of the 40 investigated correlations proved to be statistically significant.

Four of the five relationship questionnaire scales displayed significantly lower mean values for individuals who had used several different narcotics compared to both other groups, but no significant differences were found between individuals who had only used marijuana and those who had not used any illegal narcotics.

*Key words:* substance, drugs, use, childhood, relationship, father

## SATURA RĀDĪTĀJS

IEVADS .....	1
NARKOTISKO VIELU LIETOŠANA .....	3
Problēmas vispārējs pārskats .....	3
Narkotisko vielu lietošanas risks pusaudžu gados .....	4
Personības, sociālie un ģenētiskie ar narkotisko vielu lietošanu saistītie faktori.....	5
Ģimenes faktori, kas saistīti ar narkotisko vielu lietošanu .....	7
Piesaistes vispārējs skaidrojums .....	9
Piesaiste un narkotisko vielu lietošana .....	10
ATTIECĪBAS AR TĒVU .....	14
Tēva iesaistīšanās .....	14
Tēva jūtīgums.....	15
Tēva – bērna komunikācija.....	15
Tēva psiholoģiskā klātbūtne .....	17
METODE .....	18
Dalībnieki.....	18
Instrumentārijs .....	18
Procedūra .....	19
REZULTĀTI .....	20
DISKUSIJA.....	24
SECINĀJUMI .....	27
IZMANTOTĀ LITERATŪRA UN AVOTI.....	29
1. PIELIKUMS: APTAUJA PAR NARKOTISKO VIELU LIETOŠANU .....	41

## IEVADS

Narkotisko vielu lietošana ir viena no nopietnākajām sociālajām un ar veselību saistītajām problēmām globālā līmenī, radot zaudējumus sabiedrībai tiešā un netiešā veidā – veselības aprūpe, zemāka produktivitāte, bezdarbs (Snell, Radosevich, & Feit, 2014; Fernandez-Artamendi & Weidberg, 2016; Nutt, Lingford-Hughes, Erritzoe, & Stokes, 2015; Zimich & Jukich, 2012; Palmer & McGeary, 2016; Korhonen et al., 2008). Atkarību izraisošu vielu lietošana ieņem nozīmīgu vietu mūsdienu sabiedrībā valdošajā krīzē, apdraudot sociālās vērtības un normas, kā arī tradicionālos ģimenes funkcionēšanas veidus (Zimich & Jukich, 2012). Pēc Pasaules Veselības Organizācijas (turpmāk tekstā - PVO) aprēķiniem, psihotropu vielu lietošana ir cēlonis aptuveni 10 % no visām globālajām ar veselību saistītajām izmaksām, no kurām lielāko daļu sastāda alkohola un tabakas lietošana (WHO, 2004, kā minēts Korhonen et al., 2008). Kopējās nelegālo narkotiku lietošanas izmaksas sastāda 2% no globālajām ar veselību saistītajām izmaksām (WHO, 2008, kā minēts Fernandez-Artamendi & Weidberg, 2016), no kurām 0,7% izriet no kokaīna un marihuānas lietošanas (WHO, 2014, kā minēts Fernandez-Artamendi & Weidberg, 2016). Pēc 2010. gada pētījuma rezultātiem, aptuveni viens no deviņiem pusaudžiem vecumā no 12 līdz 17 lieto nelegālas psihotropas vielas (National Institute on Drug Abuse [NIDA], 2010, kā minēts Snell et al., 2014). Eiropas Savienībā pārdozēšana ir cēlonis 3,4% nāves gadījumu cilvēkiem vecumā no 15 līdz 39 gadiem (European Monitoring Centre for Drugs and Drug Addiction, 2015, kā minēts Fernandez-Artamendi & Weidberg, 2016).

Attīstītajās valstīs lielāko daļu patērēto nelegālo narkotiku daudzuma sastāda marihuāna. Slimību Profilakses un Kontroles Centra (turpmāk tekstā – SPKC) eksperti min, ka arī Latvijā visbiežāk lietotā nelegālā apreibinošā viela visās vecuma grupās ir marihuāna, un cilvēki to bieži vien neuztver kā narkotiku (SPKC, 2016). Pēc Nacionālā Veselības Dienesta (turpmāk tekstā – NVD) 2011. gada pētījuma datiem marihuānu kaut reizi mūžā lietojuši vidēji 24% aptaujāto Latvijas skolēnu vecumā no 15 līdz 16 gadiem. Latvijā narkotiskās vielas tiek lietotas arvien jaunāku cilvēku vidū (SPKC, 2016). Pētījumu rezultāti liecina, ka tās lietošana pusaudžu gados paaugstina depresijas un atkarību rašanās risku jaunajiem pieaugušajiem un divkārtšo risku saslimt ar šizofrēniju, it īpaši, sākot to lietot agrā vecumā (Korhonen et al., 2008) Tieši tādēļ ir tik svarīgi pievērst uzmanību faktoriem, kas saistīti ar narkotisko vielu lietošanas uzsākšanu.

Dažādu virzienu pētījumi parādījuši, ka procesos, kas saistīti ar narkotisko vielu lietošanu, nozīmīgu vietu var ieņemt gan personības (Korhonen et al., 2008), gan ģimenes (Kafka & London, 1991; Schindler, & Broning, 2015; Snell et al., 2014; Zimich & Jukich, 2012), gan

sociālie (Hampson, Andrews & Barckley, 2008), gan ģenētiskie faktori (Palmer & McGeary, 2016). Taču, aplūkojot līdzšinējo literatūru, ģimenes faktori atkal un atkal izceļas kā visnozīmīgākie (Korhonen et al., 2008; Zimich & Jukich, 2012; Snell et al., 2014; Kafka & London, 1991; Stoker & Swadi, 1990; Schindler, & Broning, 2015).

Pētījumos par vecāku ietekmi uz bērna attīstību plaši aprakstīta mātes kā aprūpētājas loma (Rostad, Silverman, & McDonald, 2014; Snell, Radosevich, & Feit, 2014). Tēvi, turpretim, tradicionāli tikuši uzskatīti par apgādniekiem (Rahgozar, Mohhammadi, Yousefi, & Piran, 2012, kā minēts Snell et al., 2014). Taču, izpētot pieejamo literatūru, var atrast norādes uz to, ka bērna attīstībai ir svarīgas ciešas un emocionāli siltas attiecības arī ar tēvu (Lamb, 2000; Krampe & Newton, 2006). Šīs attiecības var spēlēt kritiski svarīgu lomu atvases lēmumu pieņemšanas procesos un uzvedībā, kas saistīta ar narkotisko vielu lietošanu (Snell et al., 2014; Schindler, & Broning, 2015).

*Pētījuma mērķis:* izpētīt informāciju, kas apraksta tēva – bērna piesaistes procesus, viņu attiecības, un noskaidrot, kā tās ietekmē jaunieša lēmumus lietot vai nelietot narkotiskas vielas, kā arī noskaidrot iespējamās atšķirības šajos procesos starp dažādām vielām.

*Pētījuma hipotēze:* zemāk novērtēta bērnības attiecību pieredze ar tēvu būs saistīta ar augstākiem narkotisko vielu lietošanas rādītājiem.

*Pētījuma jautājums:* kādas atšķirības pastāv bērnības attiecību ar tēvu novērtējumā starp indivīdiem, kuri lietojuši tikai marihuānu, un tiem, kuri lietojuši vairākas narkotiskās vielas?

*Pētījuma mainīgie lielumi:* bērnības attiecību ar tēvu subjektīvs novērtējums, narkotisko vielu lietošanas pieredze.

*Pētījuma izlase:* 369 respondenti (67,5% no tiem sievietes) vecumā no 18 līdz 30 gadiem.

*Pētījuma instrumentārijs un metode:*

1) „Attiecības ar tēvu” skala no aptaujas par tēva klātbūtni (Father Presence Questionnaire, Krampe & Newton, 2006). Skalu latviski adaptējusi Inna Rezgale (2008).

2) Bakalaura darba vajadzībām izveidota aptauja par narkotisko vielu lietošanas pieredzi. Aptaujas tika ievāktas elektroniski, pēc pieejamības principa.

Darbs sastāv no titullapas, anotācijas latviešu valodā, anotācijas angļu valodā, satura rādītāja, ievada, teorētiskās daļas ar 2 nodaļām un 10 apakšnodaļām, metodes daļas ar 3 apakšnodaļām, diskusijas daļas, secinājumu daļas, izmantotās literatūras un avotu saraksta un 2 pielikumiem. Izmantotās literatūras sarakstā norādītas 136 publikācijas.

# NARKOTISKO VIELU LIETOŠANA

## Problēmas vispārējs pārskats

Narkotisko vielu lietošanas problēmu var apskatīt no dažādām perspektīvām. No psihiatrijas viedokļa narkotisko vielu lietošana iekļauj aspektus, kas kopīgi ar impulsu kontroles traucējumiem un kompulsīviem traucējumiem (Brady, Myrick & McElroy, 1998, kā minēts Pascari, 2016). Impulsu kontroles traucējumus raksturo pieaugošs uzbudinājums, kas noved pie impulsīvas, apmierinājuma sajūtas pavadītas uzvedības, kurai seko nožēla un vainas izjūta. Kompulsīvie traucējumi, turpretim, izpaužas kā trauksmes un stresa izjūta, kas noved pie tieksmes rīkoties kompulsīvā, atkārtojošā veidā, kam seko atvieglējuma sajūta (Grant & Potenza, 2006, kā minēts Pascari, 2016). Kaut gan traucējumi, kas saistīti ar psihotropu vielu lietošanu bieži tikuši uzskatīti par eksternalizētiem traucējumiem, jaunākie pētījumi identificējuši divus tipiskus virzienus šo traucējumu veidošanās procesos. Eksternalizēto ceļu (Zucker, Heitzeg, & Nigg, 2011, kā minēts Schindler, & Broning, 2015) raksturo tendence uz impulsu neapvaldīšanu, kas noved pie riskantas uzvedības. Internalizēto ceļu (Hussong, Jones, Stein, Baucom, & Boeding, 2011, kā minēts Schindler, & Broning, 2015) raksturo traucēta emociju regulācija, kas var novest pie tieksmes lietot apreibinošas vielas, saskaroties ar negatīva afekta stāvokli (Khantzian, 1997, kā minēts Schindler, & Broning, 2015).

Psihotropu vielu lietošanas procesā ir novērojama pakāpeniska attīstība no impulsivitātes līdz kompulsivitātei ciklā ar trīs fāzēm: tas sākas ar pirmsnodomu/ gaidām, turpinās ar lietošanu/intoksikāciju un nonāk līdz abstinences sindroma radītajām negatīvajām sajūtām (Kaufman, 1994, kā minēts Pascari, 2016). Taču cikls šeit nebeidzas, jo negatīvās izjūtas var tikt pieklusinātas ar nākamo vielas devu, kas noved pie jauna cikla uzsākšanas.

Raugoties no psihodinamiskās perspektīvas, galvenie aspekti ir attīstības problēmas, emocionālie vai afekta traucējumi, strukturālie vai ego aspekti, kā arī personības uzbūve un „es” koncepcija indivīda skatījumā (Pascari, 2016). Pētniekiem izdevies identificēt divus kritiskus elementus – dezorganizētas afektīvās reakcijas un kļūdaina pašaprūpes higiēna, kā arī divus papildinošos elementus – zems pašvērtējums un dezorganizētas sociālās attiecības. Šie apvienoti kopā, izvirzot paš-ārstēšanas (self-medication) hipotēzi: „...indivīdi, kas cieš no traucējumiem, kas saistīti ar psihotropu vielu lietošanu, lieto psihotropas vielas kā pārvarēšanas (coping) stratēģiju, lai tiktu galā ar emocijām, kuras tie uztver kā sāpīgas vai bīstamas, un no kurām tie gribētu izvairīties, cik vien daudz un ilgi iespējams,” (McKay & Fanning, 2005, kā minēts

Pascari, 2016, 32; Khantzian. 1997, kā minēts Schindler, & Broning, 2015). Taču lietojot psihotropas vielas, lai atbrīvotos no emocionālām sāpēm, ilgtermiņā var tikt panākts gluži pretējais, paldzinot sākotnējo negatīvo afekta stāvokli. Turklāt tas virza lietotāju aizvien vairāk izolēta dzīvesveida virzienā, kas koncentrējas ap narkotiku lietošanu – darbībām, lai atrastu, iegādātos un lietotu nelegālās vielas, slēptu to ietekmi utt.

Gadu gaitā ar psihotropu vielu lietošanu saistīto traucējumu klasifikācija ir attīstījusies, taču joprojām pastāv pamatīgas uzskatu atšķirības starp speciālistiem. Liela daļa nozares vadošo ekspertu jau ilgstoši konsekventi virzās tāda modeļa virzienā, kas klasificē atkarību izraisošu vielu lietošanu kā smadzeņu slimību. Tam, neapšaubāmi, ir savi plusi, jo tas cilvēkiem, kuri cieš no šiem traucējumiem, var palīdzēt atbrīvoties no kauna un vainas apziņas un meklēt palīdzību. No otras puses, citi speciālisti uzstāj, ka atkarību izraisošu vielu lietošanu nav iespējams atdalīt no tās sociālā, psiholoģiskā, kulturālā, politiskā, legālā un vides konteksta, un ir jāņem vērā milzīgā cilvēku emociju, domu, izvēles un apstākļu ietekme uz uzvedību, kas saistīta ar atkarību veidošanos (Becona, 2016). Iedziļinoties šajā problēmā, top skaidra tās daudzdimensionālā daba, un, lai spētu ar to cīnīties, ir jāapzinās visi šie minētie aspekti.

### **Narkotisko vielu lietošanas risks pusaudžu gados**

Līdzšinējā literatūra uzskatāmi parāda, ka, aplūkojot psihotropu vielu lietošanas problēmu, īpaša uzmanība jāpievērš pusaudžiem (Schindler, & Broning, 2015; Choate, 2015; Zimich & Jukich, 2012). Lielākā daļa indivīdu, kuri lieto psihotropas vielas, to lietošanu uzsāk tieši šajā attīstības periodā (WHO, 2012, kā minēts Schindler, & Broning, 2015). Pusaudžu gadi ir attīstības posms, kura laikā izpētes sistēmas aktivizācija ir paaugstināta (Schindler, & Broning, 2015). Jauniešiem šajā vecumā paveras vairāk iespēju nonākt saskarsmē ar vienaudžiem, kuri lieto psihotropas vielas, un vidē, kur šīs vielas ir vieglāk pieejamas. Kāds pētījums parādīja, ka augstākais risks uzsākt lietošanu tika novērots 18 gadu vecumā alkoholam un marihuānai un 20 gadu vecumā kokaīnam (Wagner & Anthony, 2002).

Ir svarīgi apzināties noteicošos faktorus, kas rosina narkotiku lietošanas uzsākšanu pusaudžu gados, jo, kā pierāda vairāki pētījumi, pirmā lietošanas reize agrā vecumā spēcīgi prognozē turpmāku lietošanu, atkarības veidošanos un arī garīgās veselības problēmas (Arseneault et al., 2002; Brook et al., 2002, kā minēts Korhonen et al., 2008; Swendsen et al., 2009). Pētījumu rezultāti parādījuši, ka indivīdiem, kuri sākuši lietot marihuānu pusaudžu vecumā, pastāv 2 – 4 reizes lielāks risks piedzīvot klīniskas atkarības iezīmes pirmo 24 mēnešu laikā kopš pirmās lietošanas reizes. Līdzīga tendence novērojama arī citām narkotiskajām vielām

(Chen, Storr, & Anthony, 2009). Aptuveni 17% no cilvēkiem, kuri bija pamēģinājuši kokaīnu vismaz vienu reizi, bija kļuvuši atkarīgi, aptuveni 9% no tiem, kuri bija mēģinājuši marihuānu un aptuveni 15% no tiem, kuri bija mēģinājuši alkoholu (Wagner & Anthony, 2002).

Novērst pamēģināšanu tiek uzskatīta par vienu no veiksmīgākajām pieejām šai problēmai (Snell et al., 2014; Chen et al., 2009; Schindler, & Broning, 2015). Šo pieņēmumu atbalsta arī pētījumu rezultāti Amerikas Savienotajās Valstīs, kuri parādīja, ka amerikāņiem ir ļoti neierasti uzsākt lietot psihoaktīvās vielas pēc 25 gadu vecuma (Wagner & Anthony, 2002). Arī Latvijas eksperti min, ka ir svarīgi runāt par pamēģināšanas faktoru: „Ja cilvēkiem pirmā narkotiku lietošanas pieredze ir bijusi pozitīva, pastāv lielāka iespēja, ka viņi to atkārtos” (SPKC, 2016, 25). Līdz ar to secināms, ka intervences pusaudžu gados ir ārkārtīgi svarīgas, jo tās var palīdzēt novērst ilgtermiņa problēmas, kas saistītas ar narkotisko vielu lietošanu un atkarību.

Pētījumu skaits par pusaudžu narkomāniju joprojām ir visai neliels, taču nākotnē būtu svarīgi šo tēmu izvērst, jo vairākkārtīgi novērots, cik šis vecumposms ir nozīmīgs saistībā ar psihotropu vielu lietošanu. Turklāt, pusaudžu gados piedzīvota pieredze ir atšķirīga no pieaugušo pieredzes, kas līdz šim dokumentēta plašākā mērogā. Tā, piemēram, pusaudžiem pieredzes trūkuma dēļ ir grūtāk savienot šī brīža uzvedību ar ilgermiņa sekām. Vecākiem nereti ir grūtības pamanīt signālus, kas var liecināt par lietošanu, jo izmaiņas pusaudža pārlicībās, attieksmēs un uzvedībā var tikt uztvertas kā vecumposma attīstības īpatnības. Joprojām aktuāls ir arī jautājums par vecuma ierobežojumiem alkohola iegādei, kā arī marihuānas iegādei valstīs, kur tā ir legalizēta. Pēc jaunākajiem pētījumu rezultātiem speciālisti iesaka nelietot nekādas apreibinošas vielas līdz 25 gadu vecumam, jo līdz tam cilvēka smadzenes vēl nav pilnībā fizioloģiski attīstījušās un ir vieglāk ietekmējamas. Zināmā mērā to pierāda jau minētais novērojums, ka pusaudžu vecumā uzsākta lietošana noved pie atkarības ātrāk.

### **Personības, sociālie un ģenētiskie ar narkotisko vielu lietošanu saistītie faktori**

Ar narkotisko vielu lietošanu saistītajos procesos nozīmīgu vietu ieņem daudzi dažādi faktori. Starp individuālajiem lietošanas riska faktoriem, legālu psihotropu vielu lietošana konsekventi ieņem nozīmīgu vietu kā prognozētājs tālākai nelegālu narkotisko vielu lietošanai (Korhonen et al., 2008). Nozīmīgi šeit izceļama cigarešu smēķēšana, kas, it īpaši uzsākta agrā vecumā (līdz 12 gadu vecumam), atkal un atkal pētījumos parādījies kā spēcīgs prognozētājs vēlākai marihuānas un citu nelegālu apreibinošu vielu lietošanai, apsteidzot pat alkohola lietošanu. Minami arī tādi, ar eksternalizētu uzvedību saistīti personības faktori, kā impulsivitāte (Conway et al., 2003, kā minēts Korhonen et al., 2008), agrīnas uzvedības problēmas (Kreek,

Nielsen, Butelman, & LaForge, 2005, kā minēts Korhonen et al., 2008) un emocionālie un uzvedības traucējumi (Brook, Whiteman, Finch, & Cohen, 1996, kā minēts Korhonen et al., 2008). Kā vēl vienu no personības faktoriem var minēt asu izjūtu jeb stimulējošas pieredzes meklēšana (sensation seeking) (Hampson, Andrews, & Barckley, 2008), kas pastiprinās tieši pusaudžu vecumposmā (Zuckerman, Eysenck, & Eysenck, 1978, kā minēts Hampson et al., 2008).

Visai pašsaprotami, ka nelabvēlīgi socio-ekonomiskie apstākļi, sociālā atbalsta trūkums, labvēlīga attieksme pret lietošanu no tuvinieku puses, narkotikas lietojoši vienaudži ir zināmi kā prognozējoši faktori narkotisko vielu lietošanai (Korhonen et al., 2008). Vienaudžu ietekme vienmēr tikusi uzskatīta par faktoru, kas spēcīgi ietekmē psihotropu vielu lietošanu pusaudžiem. Taču, pētot pieejamo literatūru, top skaidrs, ka vienaudžiem nav nemaz tik spēcīga ietekme uz pusaudža lēmumu pieņemšanas procesiem, ja pirms tam viņam nodibināts drošs pamats un cieša saikne ar ģimeni. Šis aspekts iztirzāts turpmākajās nodaļās.

Viens no svarīgākajiem sociālajiem faktoriem, kas atbildīgs par narkotisko vielu lietošanas straujo izplatību, ir arvien pieaugošā narkotisko vielu pieejamība (Perasovich, 2000, kā minēts Zimich & Jukich, 2012). Ja kāda viela ir grūti iegūstama, tā interesēs indivīdus ar noslieci uz antisociālu uzvedību, kā arī indivīdus no nelabvēlīgas sociālās vai ģimenes vides. Taču arvien pieaugošā pieejamība paaugstina lietošanas iespējamību jauniešiem no visiem sociālajiem slāņiem, neatkarīgi no riska faktoru klātbūtnes.

No ģenētikas viedokļa pētnieki izsakās, ka indivīda risku kļūt atkarīgam no psihotropajām vielām nosaka dažādi ģenētiskie faktori, kuru skaits mērāms tūkstošos (Palmer & McGeary, 2016). Vieni un tie paši ģenētiskie faktori, kuri iesaistīti neirológiskajās sistēmās, kas atbild par lēmumu pieņemšanu un atalgojuma sistēmu, izpaužas gan personības iezīmēs, gan eksternalizētās psihopatoloģijās, gan arī narkotiku lietošanā un atkarībās. Tā piemēram, noskaidrots, ka variācijas DNS, kuras traucē organisma spēju metabolizēt alkoholu, ir visnozīmīgākais ģenētiskais faktors, kas saistīts ar alkohola atkarību. Dažu nelegālo narkotiku atkarības problēmas, kā, piemēram, opiātu lietošana, uzrāda ļoti augstu iedzimtības koeficientu (~70%) (Tsuang, Bar, Harley & Lyons, 2001, kā minēts Palmer & McGeary, 2016). Turpretim vispopulārākajai narkotikai pusaudžu vidū – marihuānai – iedzimtības koeficients svārstās no 20-30% un vides faktori dominē, paredzot 60 līdz 100% gadījumu (Agrawal & Lynskey, 2006, kā minēts Palmer & McGeary, 2016). Ir pierādījumi, ka marihuānas lietošana grūtniecības laikā var prognozēt tās lietošanu bērnam pusaudža gados (Day, Goldschmidt & Thomas, 2006, kā minēts

Korhonen et al., 2008). Pētot līdz šim pieejamo literatūru, redzams, ka ģenētiskie faktori ieņem savu lomu atkarību veidošanās procesos, taču pārsvarā tie ir būtiski kombinācijā ar vides faktoriem.

Izprotot visus šos faktorus, varētu veikt veiksmīgākus narkotisko vielu lietošanas novēršanas pasākumus. Lai laikus identificētu personas ar personības iezīmēm, kas paaugstina šādu vielu lietošanas risku, būtu noderīgi organizēt personības iezīmju testu pildīšanu bērniem jau pamatskolas vecumā. Vecākiem, ņemot vērā, cik spēcīgi legālu psihotropu vielu lietošana (it sevišķi tabakas smēķēšana) prognozē vēlāku narkotisko vielu lietošanu, būtu nopietni jāpadomā par to, kādu uzvedību viņi demonstrē, saviem bērniem redzot. Attīstot izpratni par cilvēka genomu un konkrētu gēnu nozīmi atkarību veidošanās procesos, iespējams veiksmīgāk identificēt indivīdus ar paaugstinātu risku un tādejādi paredzēt un novērst garīgās veselības un atkarību problēmas, rūpīgi pievēršot uzmanību kontrolējamiem vides faktoriem.

### **Ģimenes faktori, kas saistīti ar narkotisko vielu lietošanu**

Vecāki ieņem nozīmīgu lomu bērnu dzīvē. Kvalitatīva audzināšana un līdzsvarotas attiecības ģimenē ir priekšnoteikums normālai, veselīgai bērna attīstībai. Vecāku – bērnu agrīno attiecību kvalitāte nereti virza viņu vēlāko uzvedību gan ģimenes kontekstā, gan ārpus tā (Bowlby, 1969; Whitbeck, 1994, kā minēts Krampe & Newton, 2006). Pierādīts, ka ciešas ģimenes saiknes statistiski nozīmīgi negatīvi korelē ar emocionālu stresu, pašnāvnieciskumu, alkohola lietošanu, marihuānas lietošanu un agrīnu pirmo seksuālo pieredzi (Resnick et al., 1997, kā minēts Ackard, Neumark-Sztainer, Story, & Perry, 2006). Intīmas, emocionālās attiecības ar vecākiem, kas nodibinātas agrīnā bērnībā, strādā kā aizsargājošs faktors pret psihotropu vielu lietošanu pusaudžu gados (Nikolich, Klein, & Vidovich, 1990, kā minēts Zimich & Jukich, 2012). Turpretim neskaitāmi pētījumi parādījuši, ka sliktas starppersonu attiecības ģimenē nelabvēlīgi ietekmē bērna psiholoģisko attīstību, traucējot bērna sociālās pielāgošanās spējām, kas vēlāk cieši saistīts ar riskaniem uzvedības modeļiem (Stoker & Swadi, 1990; Ackard et al., 2006; Sarkadi, Kristiansson, Oberklaid, & Bremberg, 2008). Vairāki pētnieki atklājuši tiešas saistības starp patoloģisku ģimenes vidi un psihotropu vielu lietošanu (Sale, Sambrano, Springer, & Turner, 2003; kā minēts Ackard et al., 2006), depresiju (Aydin, & Oztutuncu, 2001; kā minēts Ackard et al., 2006), ēšanas traucējumiem (Ackard, & Neumark-Sztainer 2001; kā minēts Ackard et al., 2006), pazeminātu pašcieņu (Delaney, 1996; kā minēts Ackard et al., 2006) un pašnāvnieciskumu (Hollis, 1996; kā minēts Ackard et al., 2006). Pētījumos indivīdi ar delikventu uzvedību ziņojuši par komunikācijas, uzticēšanās un saiknes trūkumu starp viņiem un vecākiem,

kā arī problēmām tēva un mātes savstarpējās attiecībās daudz biežāk, nekā indivīdi bez delikventām iezīmēm (Bourillet 2004, kā minēts Zimich & Jukich, 2012). Tāpat šie cilvēki pauduši viedokli, ka ģimenei nav praktiski nekādas saistības ar viņu attieksmēm un pārlicētibām.

Kā jau minēts, psihotropu vielu lietošana ir aktuāls jautājums tieši pusaudžu gados. Pēc definīcijas, šis posms ir krīzes laiks praktiski visiem indivīdiem, taču bērni, kuri pieaug nevēlamos apstākļos, ir daudz vairāk apdraudēti (Zimich & Jukich, 2012). Šajā vecumposmā izpaužas un jāatrisina vairāki psiholoģiski fenomeni. Pastāv uzskats, ka tas, cik labi jaunieši tiks galā ar šiem uzdevumiem, ir atkarīgs no agrā bērnībā izveidotajām un nostiprinātajām attiecībām (Rudan, 1995, kā minēts Zimich & Jukich, 2012). Ja pusaudža dzīvē ir pieaugušais, kuram rūp, kas ar šo jauniešu notiek, un kurš izpauž šīs rūpes, ieklausoties un iesaistoties, tad pastāv mazāka iespējamība, ka jaunieši izjutīs garlaicību un tukšuma izjūtu, kas citus pusaudžus var novest pie narkotisko vielu lietošanas. Iespējams arī, ka šie pusaudži jutīs lielāku vainas apziņu un atbildību pastāstīt pieaugušajiem par eksperimentēšanu ar šādām vielām un mazāk pakļausies vienaudžu spiedienam par to, kas viņiem būtu jādara un kādiem jābūt (Kafka & London, 1991).

Spēcīgs aizsargājošs faktors pusaudžu riskantai uzvedībai, tajā skaitā narkotiku un alkohola lietošanai, ir vecāku informētība par to, kur atrodas, ar ko nodarbojas un ar ko kopā ir viņu bērni (Cottrell et al., 2003; Fletcher, Steinberg, & Williams-Wheeler, 2004, kā minēts Jones, Ehrlich, Lejuez, & Cassidy, 2015). Zemāks vecāku informētības līmenis ir saistīts ar augstākiem alkohola un marihuānas lietošanas rādītājiem (DiClemente et al., 2001, kā minēts Jones et al., 2015) un agrāku lietošanas uzsākšanu (Chilcoat, & Anthony, 1996, kā minēts Jones et al., 2015). Turklāt mazāk informētu vecāku pusaudžiem pastāv lielāka iespējamība biedroties ar vienaudžiem, kuri lieto narkotikas (Soenens, Vansteenkiste, Luyckx, & Goossens, 2006, kā minēts Jones et al., 2015). Domājams, ka informētība lielā mērā atspoguļo vecāku ieinteresētību un centienus būt iesaistītiem savas atvases dzīvē. Līdz ar to, šis aspekts noteikti ieņem lomu vecāku – bērnu attiecībās.

Līdzšinējo pētījumu autori kā vienu no svarīgākajiem ģimenes faktoriem psihotropu vielu lietošanas procesos ir minējuši agrīnu nošķiršanu no vecākiem, jo separācija var būt psiholoģiskas traumas avots, ietekmējot ego attīstību. Tā var izraisīt pārmērīgu aizsardzības mehānismu izmantošanu, personības šķelšanos, projicēšanu un stresu, kas savukārt var novest pie apreibinošu vielu lietošanas ar mērķi mazināt trauksmi (Rudan, 1995; Klein, 1992, kā minēts Zimich & Jukich, 2012). Kā nozīmīgi faktori minēta arī nelabvēlīga tēva figūras uztvere vai tēva prombūtne (Oslen, 2004, kā minēts Zimich & Jukich, 2012). Indivīdi, kuri lieto narkotikas, ļoti

bieži izteikušies, ka viņu mātes izrādījušas vairāk atbildības sajūtas, pieķeršanās un vairāk iesaistījušās viņu dzīvē nekā tēvi (NIDA, 1999, kā minēts Zimich & Jukich, 2012). Tieši šie, ar tēva lomu saistītie psihotropu vielu lietošanas faktori, ir intereses fokusā šī darba kontekstā, jo līdzšinējā literatūrā tie aprakstīti mazāk.

Ņemot vērā visu augstāk minēto, ir ļoti iespējams, ka zināms skaits pusaudžu, kuru agrīnā psiholoģiskā attīstība bijusi grūtību un frustrācijas pilna, varētu censties atrisināt šo, citādi normālo, pusaugu krīzi ar narkotiku lietošanas palīdzību. Arī Latvijas speciālisti uzsver, ka nozīmīgs atkarību veidošanās faktors ir sirsnības trūkums vecāku un bērnu attiecībās ģimenē (SPKC, 2016). Labvēlīga komunikācija, kura dod iespēju ģimenes locekļiem izpaust savas vajadzības, rada demokrātisku, emocionāla siltuma un sapratnes pilnu vidi ģimenē. Šādā vidē ir daudz vieglāk nodibināt ciešas, sirsnīgas attiecības. Dominējošais teorētiskais ietvars šo agrīno vecāku – bērnu attiecību darbības principu izpratnei jau labu laiku ir bijusi piesaistes teorija (Bowlby, 1969), kuras pamatprincipi aprakstīti turpmākajā nodaļā.

### **Piesaistes vispārējs skaidrojums**

Piesaistes teorijas pamatlicējs Džons Bolbijs ierosina, ka adaptīvi vecāku – bērna mijiedarbības modeļi pirmajos dzīves gados veicina drošu attiecību veidošanos bērnu un aprūpētāju starpā – piesaisti (Bowlby, 1969). Piesaiste tiek definēta kā motivācijas, uzvedības un mijiedarbības sistēma, kas sniedz drošību nenobriedušai atvasei. Piesaistes sistēma regulē tuvību un distanci starp vecākiem jeb „piesaistes figūrām” un bērnu. Juzdamies apdraudēts, bērns meklēs tuvību ar vecākiem. Vēlamā gadījumā vecāki šādā brīdī bērnu mierinās un sniegs tam drošības izjūtu. Šī drošības izjūta jeb „drošais pamats” palīdz bērnam regulēt viņa afektīvos stāvokļus, un ir svarīgs solis ceļā, lai iemācītos pašam tikt galā ar bailēm un stresu. Ar šī drošā pamata palīdzību bērns var doties izpētīt apkārtējo vidi. Tajā pašā laikā, droša piesaiste ir pamats tam, lai izpētītu arī paša iekšējo pasauli un izprastu savus mentālos procesus (Bowlby, 1969; Ainsworth 1978, kā minēts Schindler, & Broning, 2015)

Laika gaitā pieredze ar piesaistes figūrām tiek internalizēta. Bērns izveido kognitīvas reprezentācijas jeb iekšējās darbības modeļus (turpmāk tekstā – IDM) par sevi pašu un saviem aprūpētājiem. Tie virzīs viņa turpmākās starppersonu attiecības, kā arī iekšējo labklājību (Bowlby, 1969), jo agrīnā saņemtā aprūpe sniedz mazuļiem informāciju par tiem vides apstākļiem, kuros viņiem un viņu atvasēm būs jāattīstās (Simpson, & Belsky, 2008, kā minēts Rostad et al., 2014). Ja tiek izveidoti pozitīvi modeļi, arī citas personas var kļūt par drošu pamatu. Turklāt, pozitīvi IDM rada iespēju autonomi regulēt afektīvos stāvokļus, bez nepieciešamības

paļauties uz citu personu. Šajā ziņā droša piesaiste „dara brīvu” (Holmes, 1996, kā minēts Schindler, & Broning, 2015).

Piesaistes teorija definē arī dažādus nedrošus modeļus. Šie sevī ietver dažādas stratēģijas, kā tikt galā ar negatīviem pārdzīvojumiem tuvās attiecībās, un veidus, kā regulēt negatīvus afekta stāvokļus, kā arī izpaust piesaistes vajadzības. Bērni ar trauksmaino piesaistes stilu izmanto maksimizējošas, afektīvi hiperaktīvas stratēģijas. Viņi koncentrējas paši uz savu satraukumu un aprūpētāju pieejamību. Šāda stratēģija paaugstina internalizētu traucējumu risku. Bērni ar izvairīgo piesaistes stilu savukārt sliecas izmantot minimizējošas, afektīvi deaktivējošas stratēģijas. Viņi aizsargājoties vērš savu uzmanību prom no pašu izjustā emocionālā pārdzīvojuma un no savām piesaistes figūrām, tādējādi paaugstinot eksternalizētu traucējumu risku (Dozier, Stovall-McClough, & Albus, 2008, kā minēts Schindler, & Broning, 2015). Pastāv arī trešā nedrošas piesaistes stila grupa – dezorganizētā piesaiste, kuras pārstāvjiem trūkst funkcionēt spējīgu stratēģiju, un pastāv īpaši augsts smagu patoloģiju rašanās risks. Šis piesaistes stils ir saistīts ar vecāku psihopatoloģijām (tajā skaitā traucējumiem, kas saistīti ar psihotropu vielu lietošanu), ar traumatisku pieradzi (seksuāla vai cita veida vardarbība) un ar smagu zaudējumu vai atstāšanu novārtā (Lyons-Ruth, & Jacobvitz, 2008, kā minēts Schindler, & Broning, 2015).

Lai gan nedroša piesaiste ir nozīmīgs riska faktors psiholoģiskās veselības problēmām, līdz šim piesaistes saistība ar psihotropu vielu lietošanu nav tikusi pietiekami pētīta (Schindler, & Broning, 2015). Tomēr analizējot līdzšinējo literatūru, var atrast spēcīgas norādes uz paralēlēm abu šo fenomenu starpā. Tās aplūkotas nākamajā apakšnodaļā.

### **Piesaiste un narkotisko vielu lietošana**

Piesaistes procesi tiek uzskatīti par vienu no ietekmējošajiem faktoriem psihotropu vielu lietošanai. Šo procesu nozīmīgums slēpjas tajā, ka piesaistes procesi, tāpat kā psihotropu vielu lietošana, ir saistīti ar emociju regulāciju, savstarpējo attiecību procesiem un kopinga stratēģijām (Newcomb 1995, kā minēts Schindler, & Broning, 2015). Šis apgalvojums sasaucas ar tām teorētiskajām perspektīvām, kuras uzlūko psihotropu vielu lietošanu kā mēģinājumu tikt galā ar emocionālu nestabilitāti un kontroles trūkumu (Petraitis et al., 1998, kā minēts Schindler, & Broning, 2015), kā arī vispārēju afektīvu, kognitīvu un uzvedības disregulāciju (Dawes et al., 2000, kā minēts Schindler, & Broning, 2015). Nedroši piesaistes modeļi var būt nopietns riska faktors šai disregulācijai.

Psihotropas vielas smadzenēs sasaistās ar tām pašām atalgojuma sistēmas ķēdēm, kuras ir par pamatu piesaistes procesiem. Pētījumi ar dzīvniekiem parādījuši, ka piesaistes procesi lielā mērā tiek pārraidīti ar endogēnās opiātu sistēmas (it īpaši endorfīnu) palīdzību (Depue, 2005, kā minēts Schindler, & Broning, 2015), kā arī ar dopamīnu, oksitocīnu un vazopresīnu. Endorfīna deficīts rada emocionālu stresu, līdzīgi kā nedroša vai nepietiekama piesaiste. Pētījumos novērots, ka dzīvnieku mazuļu separācijas trauksmes radītie saucieni pastiprinās ar opiātu trūkumu un samazinās, tos uzņemot (Panksepp, 1998, kā minēts Schindler, & Broning, 2015). Emocionālais stāvoklis, ko izjūt bērns, rodot komfortu un drošību savas mātes vai tēva „drošajā patvērumā” (Bowlby, 1969), ir saistīts ar endorfīnu izdalīšanos un ir līdzīgs tam, ko izraisa opiātu lietošana. Cilvēkos minētais rada eiforijas un sedācijas sajūtu, kas aprakstīta kā „piepildījums, labsajūta, bezrūpības izjūta” un kā „miera sajūta, atvieglojums no bailēm un skumjām” (Panksepp, 1998, kā minēts Schindler, & Broning, 2015). Abi no šiem emocionālajiem pārdzīvojumiem tiek pārraidīti pa vieniem un tiem pašiem smadzeņu ceļiem (Panksepp, Knutson, & Burgdorf, 2002, kā minēts Schindler, & Broning, 2015).

Psihotropās vielas ir pievilcīgas un bīstamas, jo tās „nolaupa” šos smadzeņu ceļus, kas pārraida piesaistes vajadzības. Deficīts endogēnajā opiātu sistēmā tiek uzskatīts par svarīgu faktoru traucējumiem, kas saistīti ar psihotropu vielu lietošanu, un varētu būt „nedrošas piesaistes bioķīmiskais substrāts” (Trigo, Martin-Garcia, Berrendero, Robledo, & Maldonado, 2010, kā minēts Schindler, & Broning, 2015, 306). Lai arī šajos smadzeņu ceļos spēj iesaistīties dažādas vielas, eksogēnie opiāti ir, iespējams, paši efektīgākie „piesaistes aizstājēji” un paši pievilcīgākie indivīdiem ar ļoti nedrošiem piesaistes stiliem. Tādēļ heroīna un citu opiātu lietotāju starpā atkarības problēmas izpaužas visspēcīgāk.

Tātad, apkopojot var secināt, ka indivīdam, kuram neapmierinātu piesaistes vajadzību rezultātā izveidojies deficīts minētajā smadzeņu sistēmā, pamēģinot narkotiskas vielas, var tikt radīta iluzora drošības un apmierinājuma sajūta, tādejādi radot risku atkārtotai lietošanai un atkarībai. Tas vēlreiz izceļ pamēģināšanas faktora nozīmīgumu un jauniešus ar nedrošu piesaisti kā riska grupu.

Visi Šindlera un Broninga pārskatā aplūkoti pētījumi parāda saikni starp nedrošu piesaisti un traucējumiem, kas saistīti ar psihotropu vielu lietošanu (Schindler, & Broning, 2015). Longitudināli pētījumi parādīja, ka pusaudži ar drošu piesaisti 14 gadu vecumā patērēja mazāku daudzumu psihotropu vielu, kad bija 16 gadus veci (Branstetter, Furman, & Cottrell, 2009, kā minēts Schindler, & Broning, 2015). Citā pētījumā drošā piesaiste 13 gadu vecumā novērsa

pārmērīgas alkohola lietošanas epizodes 15 gadu vecumā (Danielsson, Romelsjo, & Tengstrom, 2011, kā minēts Schindler, & Broning, 2015).

Aprēķini parāda, ka psihotropo vielu lietošanas risks ir aptuveni par trešdaļu zemāks pusaudžiem ar drošu piesaisti. Tomēr droša piesaiste nav saistāma tikai ar pilnīgu atturību. Pastāv pētījumi, kuros tā ir bijusi saistīta ar pusaudžu eksperimentēšanu ar vielām (Cooper, Shaver, & Collins, 1998, kā minēts Schindler, & Broning, 2015). Šāda lietošana saistīta ar kulturāli pieņemtu vielu apgūšanu. Taču pētījumos, kas ielūkojušies tālāk par eksperimentālu lietošanu un aplūkojuši pārmērīgu lietošanu un atkarības, saistība ar nedrošu piesaisti ir nepārprotama (Mikulincer, & Shaver, 2007; Schindler et al., 2005, kā minēts Schindler, & Broning, 2015).

Vairums pusaudžu un pieaugušo, kuri pārmērīgi lieto psihotropas vielas, pētījumos aprakstījuši sevi ar izvairīgo piesaisti – no alkohola lietotājiem ASV koledžas vidē (Mickelson, Kessler, & Shaver, 1997, kā minēts Schindler, & Broning, 2015) līdz pieaugušiem izraēliešiem, kas ilgstoši lietojuši heroīnu (Finzi-Dottan, Cohen, Iwaniec, Sapir, & Weizman, 2003, kā minēts Schindler, & Broning, 2015). Novērota saistība arī ar ambivalento piesaisti (Kassel, Wardle, & Roberts, 2007, kā minēts Schindler, & Broning, 2015).

Šie pētījumi apstiprina, ka droša piesaiste darbojas kā aizsargājošs faktors, kamēr nedroša piesaiste ir riska faktors psihotropu vielu lietošanai. Lai arī Bolbijs uzsvēra to, cik nozīmīga ir droša piesaiste primārajam aprūpētājam – loma, kas lielākajai daļai sugu ekskluzīvi atvēlēta mātēm – daži agrīnie piesaistes pētījumi atklāja, ka daudzi zīdaiņi izjūt trauksmi, tiekot nošķirti no jebkura no vecākiem (Kotelchuck, 1976, kā minēts Brown et al., 2012) un demonstrē piesaistes uzvedību pie atkalapvienošanās gan ar mātēm, gan tēviem (Lamb, 1976, kā minēts Brown et al., 2012). Līdz ar to, lai gan tēva – bērna piesaiste nav pietiekami izpētīta, izskatās, ka piesaistes attiecības veidojas vairumā tēvu – bērnu pāru (Lamb, 2002). Turklāt novērots, ka droša piesaiste tēva – bērna attiecībās saistīta ar mazākām uzvedības problēmām (Verschueren & Marcoen, 1999, kā minēts Brown et al., 2012), lielāku socializēšanos (Sagi, Lamb, & Gardner, 1986, kā minēts Brown et al., 2012) un ciešākām draudzības saiknēm ar vienaudžiem (Verissimo et al., 2011, kā minēts Brown et al., 2012) salīdzinājumā ar bērniem, kuriem ir nedroša piesaiste. Tāpat pētījumi parādījuši, ka droša piesaiste tēva un bērna starpā samazina internalizētu un eksternalizētu patoloģiju risku (Phares, Rojas, Thurston, & Hankinson, 2010, kā minēts Brown et al., 2012).

Vēsturiski lielākā daļa literatūras par vecāku ietekmi koncentrējusies uz mātes lomu, jo tā klasiski tikusi uzskatīta par nozīmīgāko (Rostad, Silverman, & McDonald, 2014; Snell,

Radosevich, & Feit, 2014). Tajā pašā laikā, gadu gaitā ir bijusi novērojama arī pieaugoša interese par tēva ietekmi uz bērna attīstību, ņemot vērā pastiprinātās prasības pēc tēva iesaistīšanās, sakarā ar pieaugošo sieviešu nodarbinātības līmeni. Taču vairums pētījumu, kas aplūkojuši tēva ietekmi, ir koncentrējušies uz viņa fizisko klātbūtni, un tikai neliels skaits aplūkojuši tēva un bērna attiecību kvalitāti (Krampe & Newton, 2006; Rostad et al., 2014). Tādēļ šī darba ietvaros galvenā uzmanība vērsta tieši uz bērnības attiecību pieredzi ar tēvu, lai noskaidrotu, kā šo attiecību kvalitāte saistīta ar cilvēku lēmumiem lietot vai nelietot narkotiskās vielas. Līdzšinējā literatūrā atrodamas norādes uz to, ka tēvi varētu ieņemt nozīmīgu lomu šajos procesos. Kāda autora vārdiem sakot: „Lai veiksmīgi un efektīgi likvidētu vai vismaz samazinātu narkotisko vielu lietošanu pusaudžu vidū, steidzami ir vajadzīgs pievērst uzmanību tēvu mijiedarbībai ar viņu bērniem” (Snell et al., 2014, 567).

## ATTIECĪBAS AR TĒVU

Līdzšinējā literatūra par tēva un bērna attiecībām apraksta vairākas šo attiecību dimensijas. Šīs dimensijas aprakstītas turpmākajās nodaļās, argumentējot, kā katrs no šiem aspektiem ietekmē tēva – bērna attiecību kvalitāti, piesaistes drošību un atvases lēmumus lietot vai nelietot psihotropas vielas.

### **Tēva iesaistīšanās**

Lai arī tēva iesaistīšanās (involvement) spēcīgi ietekmē bērna attīstību (Sarkadi et al., 2008), tā reti tikusi aplūkota kā prognozētājs piesaistes drošībai (Brown et al., 2012). Brauns ar kolēģiem savā pētījumā novēroja, ka tēva iesaistīšanās un jūtīgums neatkarīgi prognozēja tēva – bērna piesaistes drošību. Drošas tēva – bērna piesaistes attiecības bija saistītas gan ar audzināšanas uzvedības kvalitāti, gan kvantitāti (Brown et al., 2012).

Vairāki autori izdalījuši dažādus iesaistīšanās kontekstus, tādus kā tieša aprūpe (barošana, autiņu mainīšana, vannošana), netieša aprūpe (piemēram, drēbju mazgāšana), rotaļas, atpūta, kā arī mācīšana jeb uz sasniegumiem orientētas aktivitātes (mājas darbi, alfabēta vai skaitļu mācīšana u.c.) (Parke, 2000). Taču jāsaprot, ka neviens specifisks nodarbes veids nav pierādījis nesam labākus rezultātus nekā citi, un nav bijis iespējams precīzi noteikt, no kā tieši sastāv tēva „efektīva” iesaistīšanās (Sarkadi et al., 2008). Lai gan uzvedība, kas ir viegli novērojama (piemēram runāšana, pieskārieni, barošana utt.), ir visplašāk pielietotie iesaistīšanās rādītāji, arī afektīvie un kognitīvie procesi var atspoguļot iesaistīšanos (Palkovitz, 1997, kā minēts Parke, 2000).

Pētījumos novērota vispārīga pozitīva aktīvas un regulāras iesaistīšanās ietekme – sekmēta kognitīvā attīstība zīdaiņa vecumā (Nugent, 1991, kā minēts Sarkadi et al., 2008), socializēšanās prasmes bērnībā virs vidējā līmeņa (Pruett, 1988, 1998, kā minēts Sarkadi et al., 2008), uzlabota psiholoģiskā funkcionēšana pieaugušo vecumā, kā piemēram, vairāk iekšējs kontroles lokuss (Williams, & Radin, 1999, kā minēts Sarkadi et al., 2008), paaugstinātas empātijas spējas (Koestner, Franz, & Weinberger, 1990, kā minēts Sarkadi et al., 2008), mazāk agresīva uzvedība zēniem (Vaden-Kiernan et al., 1995, kā minēts Sarkadi et al., 2008), samazinātas uzvedības problēmas pusaudžu gados (Carlson, 2006, kā minēts Sarkadi et al., 2008), labāka funkcionēšana sociālā un attiecību kontekstā gan bērnībā, gan pieaugot (Levy-Shiff et al., 1990, kā minēts Sarkadi et al., 2008), labāki sasniegumi izglītības jomā (Flouri, & Buchanan, 2004, kā minēts Sarkadi et al., 2008), mazāk problēmu ar policiju meitenēm pusaudžu gados (Flouri, &

Buchanan, kā minēts Sarkadi et al., 2008), samazināts psiholoģisko saslimšanu risks sievietēm (Flouri, & Buchanan, kā minēts Sarkadi et al., 2008).

Pierādīts, ka tēva iesaistīšanās ir arī aizsargājošs faktors pusaudžu smēķēšanas regularitātei (Menning, 2006, kā minēts Sarkadi et al., 2008). Cits pētījums parādīja, ka narkotiku lietotāji biežāk raksturojuši tēvu kā neefektīvu un mazāk nozīmīgu nekā māti un biežāk ziņoja par vecāku šķiršanos (Stoker & Swadi, 1990). Līdz ar to var diezgan droši apgalvot, ka tēva iesaistīšanās pozitīvi ietekmē bērna psiholoģisko, kognitīvo, uzvedības un sociālo attīstību, samazinot psihotropu vielu lietošanas risku. Diemžēl šī brīža likumdošana vairumā valstu neatbalsta paaugstinātu tēva iesaistīšanos bērnu audzināšanā. Apmaksāts bērna kopšanas atvaļinājums tēvam lielākajā daļā valstu joprojām ir sapnis (Sarkadi et al., 2008). Latvijā šādu atvaļinājumu pusotra gada garumā piešķir vienam no vecākiem, tādejādi samazinot iespēju bērnam nodibināt vienlīdz ciešas saiknes ar abiem.

### **Tēva jūtīgums**

Vairums tēva lomas pētnieku ir koncentrējušies uz jūtīgumu (sensitivity) kā primāro noteicēju drošai piesaistei (Lamb, 2002). Ar jūtīgumu tiek saprasta vecāka spēja atpazīt un akurāti interpretēt bērna signālus un veikli atbildēt uz tiem atbilstošā, sirsnīgā veidā (Ainsworth, Bell, & Stayton, 1974, kā minēts Brown et al., 2012). Jūtīgi vecāki ir pieskaņojušies savu bērnu vajadzībām un šādās ģimenēs pastāv lielāka iespējamība izveidoties drošai piesaistei. Vairāki pētījumi parāda saistību starp mātes jūtīgumu un mātes – bērna piesaistes drošību (De Wolff & van IJzendoorn, 1997, kā minēts Brown et al., 2012). Turpretim pierādījumi, kas saista tēva iejūtību ar tēva – bērna piesaistes drošību, ir bijuši samērā sajaukti, un tā vietā, lai koncentrētos uz tādiem tēva uzvedības kvalitatīvajiem aspektiem kā iejūtīgums, vairums pētījumu par tēva iesaistīšanos bijuši ieinteresēti tajā, cik daudz laika tēvi pavada ar saviem bērniem (Pleck, 2010, kā minēts Brown et al., 2012). Taču, kā izsakās Lambs: „Laika daudzums, ko tēvi pavada kopā ar saviem bērniem, visticamāk, ir daudz mazāk nozīmīgs nekā tas, ar ko viņi šajā laikā nodarbojas” (Lamb & Tamis-LeMonda, 2004, 10, kā minēts Brown et al., 2012). Psihologi ir atkārtoti demonstrējuši, ka ģimenēs, kurās tēvs ir klāt, tieši tēva – bērna mijiedarbības kvalitāte ir spēcīgāk saistīta ar bērna attīstības iznākumu nekā kvantitāte (Parke, 1996, kā minēts Parke, 2000).

### **Tēva – bērna komunikācija**

Vecāku-bērnu komunikācijas uzlabošana ir plaši pielietots instruments psihotropu vielu lietošanas novēršanas pasākumos (Beatty, Cross, & Shaw, 2008, kā minēts Luk et al., 2012;

Kosterman, Hawkins, Spoth, Haggerty, & Zhu, 1997, kā minēts Luk et al., 2012; Shortt, Hutchinson, Chapman, & Toumbourou, 2007, kā minēts Luk et al., 2012). Līdzšinējā literatūra parāda, ka tas, cik atklāti pusaudži runā ar saviem vecākiem, var ietekmēt to, cik lielā mērā viņi lieto vai nelieto dažādas psihotropas vielas. Vairākos pētījumos novērots, ka biežāka un kvalitatīvāka komunikācija negatīvi korelē ar psihotropu vielu lietošanu pusaudžiem un darbojas kā aizsargājošs faktors (Kafka & London, 1991; Stoker & Swadi, 1990; DeVore & Ginsburg, 2005, kā minēts Luk, Farhat, Iannotti, & Simons-Morton, 2012). Starp meitenēm un zēniem, kuri atzina savu draugu viedokli par svarīgāku nekā savu vecāku viedokli un izteicās, ka nespēj runāt ar vecākiem par savām problēmām, biežāk izpaudās veselībai riskanta uzvedība, kā piemēram, psihotropu vielu lietošana, neveselīgi svārstīgas kontroles paņēmieni un pašnāvības mēģinājumi nekā starp tiem, kuri ziņoja par augstāku komunikācijas līmeni un spēju runāt par savām problēmām ar tēvu un/vai māti (Ackard et al., 2006). Novērots, ka vecāku viedokļa godāšana darbojas kā aizsargājošs faktors pret neveselīgām emocionālām un uzvedības izpausmēm. Pusaudži, kuri lietoja psihotropas vielas, biežāk uztvēra savas ģimenes kā distancētas un mazāk iesaistītas viņu dzīvēs, ar zemu komunikācijas un uzticības līmeni.

Pētījumā par komunikāciju ar vecākiem procentuāli lielāks skaits pusaudžu atbildēja, ka viņiem ir grūtības runāt tieši ar tēvu. Tikai 4 no 37 pētījumā iesaistītajiem studentiem, kuri mēdza lietot psihotropas vielas, ziņoja par atvērtām attiecībām ar tēvu (Kafka & London, 1991). Karsons un Parke (Carson, & Parke, 1996, kā minēts Parke, 2000) atklāja, ka savstarpēja negatīva afekta (dusmu) izrādīšana starp tēviem un dēliem prognozēja, ka zēni tiks atraidīti no vienaudžu puses. Arī citi pētnieki (Boyum, & Parke, 1995, kā minēts Parke, 2000) novēroja līdzīgu saikni starp negatīvu komunikāciju no vecāku puses un sliktām attiecībām ar vienaudžiem, kas var radīt stresu un tālāk veicināt tieksmi uz noslēgšanos un antisociālu uzvedību, tajā skaitā psihotropu vielu lietošanu.

Citā pētījumā novērots, ka komunikācija ar māti ir aizsargājošs faktors smēķēšanai dēliem, bet ne meitām. Komunikācija ar tēvu bija aizsargājošs faktors marihuānas lietošanai dēliem, bet ne meitām. Turpetim, komunikācija ar māti un tēvu nepierādījās esam aizsargājošs faktors alkohola lietošanai ne meitām, ne dēliem (Luk et al., 2012). Šie rezultāti parāda, ka vecāku – bērnu komunikācijas aizsargājošā funkcija var darboties atšķirīgi dažādām psihotropām vielām. Var spekulēt, ka tas saistīts dažādu ar vielu atšķirīgo „statusu” un to, kā jaunieši uztver dažādas psihotropas vielas.

## Tēva psiholoģiskā klātbūtne

Bolbija iekšējo darbības modeļu koncepts (Bowlby, 1969) pārklājas ar Krampes un Ņūtona konceptu par „tēva psiholoģisko klātbūtni bērnam” (Krampe & Newton, 2006). Šie autori piedāvā multidimensionālu tēva klātbūtnes definīciju, kas tiek uzlūkota kā atvases psiholoģisks konstrukts par tēvu nevis kā atsauce uz tēva rakstura īpašībām vai uzvedību. Tā izpaužas atvases attiecībās ar tēvu, pārliecībās par tēvu un atspoguļo arī citu ģimenes locekļu ietekmi uz tēva nozīmi ģimenē. Pētījumi parāda, ka ja māte atbalsta bērna centienus tuvoties tēvam un ja viņas jūtas pret tēvu ir pozitīvas, tipiski, bērni jutīsies tēvam tuvāki. Turpretim, ja māte nievā tēvu un viņu attiecības ir distancētas, bērns bieži vien attālināsies no tēva un pat var no viņa baidīties.

Jāpiemin, ka neskatoties uz tēva fizisku prombūtni, bērns joprojām var izveidot psiholoģisko klātbūtni (vai IDM), balstoties uz atkārtotu mijiedarbību, turpretim tēvs, kurš fiziski ir klāt, var būt psiholoģiski distancēts (absent), mijiedarbības trūkuma dēļ. Pētot līdzšinējo literatūru, redzams, ka tieši psiholoģiskā klātbūtne ieņem nozīmīgāku lomu bērnu attīstībā un pusaudžu riskantā uzvedībā (Rostad et al., 2014).

Balstoties uz šo konceptu, Krampe un Ņūtons izveidojuši aptauju par tēva klātbūtni (Father Presence Questionnaire, Krampe & Newton, 2006). Tā ir aptauja, kas paplašina tradicionālo konceptu par tēva klātbūtni no fiziskas līdz psiholoģiskai, novērtējot, cik lielā mērā pieauguši atvase uztver savu tēvu kā siltu, mīlošu, iesaistītu un atbalstošu. Šīs aptaujas skalas ietver sevī visus iepriekšējās nodaļās minētos, tēva – bērna attiecībām svarīgos komponentus un dod iespēju adekvāti novērtēt šo komponentu klātesamību katra indivīda bērnības attiecību pieredzē. Vairums pētījumu par tēva lomu koncentrējušies uz bērniem un jauniešiem, taču ir pamats uzskatīt, ka arī pieauguša indivīda dzīvē tā ieņem nozīmīgu lomu (Krampe & Newton, 2006). Koncentrējoties uz pieaugušās atvases pieredzi, tiek izcelta tēva – bērna attiecību nozīme dzīves garumā (Rossi & Rossi, 1990, kā minēts Krampe & Newton, 2006).

Latvijā strauji pieaug narkotisko vielu, it īpaši – marihuānas patēriņš. Tēva lomas nozīme šajā kontekstā līdz šim nav pētīta, taču literatūra uzskatāmi parāda potenciālo saistību. Tādēļ šī pētījuma ietvaros izvirzīta hipotēze un pētījuma jautājums:

H1: Zemāk novērtēta bērnības attiecību pieredze ar tēvu būs saistīta ar augstākiem narkotisko vielu lietošanas rādītājiem.

J1: Kādas atšķirības pastāv bērnības attiecību ar tēvu novērtējumā starp indivīdiem, kuri lietojuši tikai marihuānu un tiem, kuri lietojuši dažādas narkotiskās vielas?

## METODE

### Dalībnieki

Pētījuma ietvaros interneta vidē tika ievāktas anketas no 579 respondentiem (65,3% no tiem sievietes sievietes) vecumā no 15 līdz 54 gadiem ( $M = 25,30$ ;  $SD = 5,74$ ). Respondenti sniedza atbildes par demogrāfiskajiem jautājumiem, par bērnības attiecību pieredzi ar tēvu un par psihotropu vielu lietošanas pieredzi. Hipotēžu pārbaudīšanai tika atlasītas un analizētas anketas no 369 respondentiem, kuri bija atbildējuši par bērnības attiecību pieredzi ar tēvu (67,5 % no tiem sievietes), vecumā no 18 līdz 30 gadiem ( $M = 23,88$ ;  $SD = 2,86$ ), 181 no tiem studē (49,05%), 113 strādā algotu darbu (30,62%). 13 respondenti ieguvuši pamata izglītību (3,52%), 202 ieguvuši vidējo izglītību (54,74%), 154 ieguvuši augstāko izglītību (41,73%). No šiem respondentiem 36,67% vīriešu un 50,60% sieviešu atzīmēja, ka nesmēķē. 30% vīriešu un 15,66% sieviešu atzīmēja, ka smēķē katru dienu. Gan nesmēķētāju skaits, gan indivīdu skaits, kuri smēķē katru dienu, pētījuma izlasē ir procentuāli zemāks nekā Latvijas populācijā (SPKC, 2015). Aptuveni 33% respondentu abās dzimuma grupās norādīja, ka smēķē laiku pa laikam.

Vēlāk respondenti tika sadalīti trijās grupās pēc narkotisko vielu lietošanas pieredzes – tie, kuri nav mēģinājuši nevienu no aplūkotajām vielām ( $n = 64$ ) ar vidējo vecumu ( $M = 22,92$ ;  $SD = 3,02$ ), tie, kuri lietojuši tikai marihuānu ( $n = 117$ ) ar vidējo vecumu ( $M = 23,50$ ;  $SD = 2,85$ ) un tie, kuri lietojuši divas un vairāk dažādas narkotiskās vielas ( $n = 188$ ) ar vidējo vecumu ( $M = 24,44$ ;  $SD = 2,69$ ). Kā redzams, respondentiem grupās ar lielāku narkotisko vielu lietošanas pieredzi novērojams augstāks vidējā vecuma rādītājs. Šī atšķirība ir statistiski nozīmīga starp indivīdiem, kas lietojuši vairākas narkotiskās vielas un abām pārējām grupām, bet ne starp tiem, kuri lietojuši tikai marihuānu un tiem, kuri nav lietojuši narkotiskās vielas.

### Instrumentārijs

*Demogrāfiskie jautājumi* – respondentiem tika jautāts par viņu dzimumu, vecumu, izglītību un nodarbošanos, kā arī smēķēšanas un alkohola lietošanas paradumiem.

*Aptauja par tēva klātbūtni* – FPQ (Father Presence Questionnaire: Krampe & Newton, 2006), paredzēta pieaugušajiem un atspoguļo priekšstatus par bērnības attiecībām ar tēvu, iekļaujot afektīvos, uzvedības un kognitīvos (uztveres) elementus. No šīs aptaujas skalas „attiecības ar tēvu” darbā tika izmantotas četras apakšskalas: jūtas pret tēvu (13 apgalvojumi); uztvere par tēva iesaistīšanos (14 apgalvojumi); fiziskais kontakts ar tēvu (9 apgalvojumi); mātes atbalsts attiecībām ar tēvu (14 apgalvojumi), kā arī šo skalu summa, atspoguļojot attiecības ar

tēvu kopumā. Latviešu valodā šīs skalas maģistra darba ietvaros adaptējusi Inna Rezgale (2008). Visām skalām ir augsts aprēķinātais iekšējās saskaņotības rādītājs Kronbaha alfa virs 0,9 gan oriģinālajā, gan latviski adaptētajā anketas versijā (Krampe & Newton, 2006; Rezgale, 2008). Arī šajā pētījumā anketa uzrādīja augstu iekšējo saskaņotību ( $\alpha = 0,97$ ). Skalās saskaņotība variē no  $\alpha = 0,93$  līdz  $\alpha = 0,95$ .

Respondentiem tiek lūgts izvērtēt katru apgalvojumu un atzīmēt atbilstošo atbildes variantu intervālu skalā no 1 līdz 5 – „nekad”, „reti”, „dažreiz”, „bieži”, „vienmēr”. Negatīvo apgalvojumu atbilžu vērtējumi datu apstrādē tiek apgriezti otrādi. Tālāk tiek saskaitītas visas vērtības kopā. Jo augstāks kopējais vērtību rezultāts, jo pozitīvāki un ar lielāku apmierinātību saistīti ir respondenta priekšstati par savu bērnības pieredzi attiecībā ar tēvu.

*Narkotisko vielu lietošanas aptauja* – pētījuma vajadzībām tika izveidota aptauja, kuras ietvaros respondentiem tika jautāts par viņu pieredzi ar astoņu dažādu narkotisko vielu lietošanu – marihuāna/hašišs; Spice; MDMA (ekstazī); halucinogēnās sēnes; LSD; amfetamīns; kokaīns/kreks; heroīns. Iepretim katrai no vielām respondentiem tika lūgts izvēlēties vienu no septiņiem atbilžu variantiem, atbildot par periodu viņu dzīvēs, kad konkrētās vielas lietošana bijusi visintensīvākā – „neesmu mēģinājis”, „vienu, vai dažas reizes”, „vairākas reizes”, „regulāri, vairākas reizes gadā”, „regulāri, katru mēnesi”, „regulāri, katru nedēļu”, „gandrīz katru dienu, vai katru dienu”. Katram atbilžu variantam tika piešķirta vērtība rangū skalā no 0 līdz 6. Šīs vērtības tika summētas kopā, atspoguļojot kopējo narkotisko vielu lietošanas pieredzi katram respondentam. Aptauja uzrādīja augstu iekšējās saskaņotības rādītāju ( $\alpha = 0,86$ ).

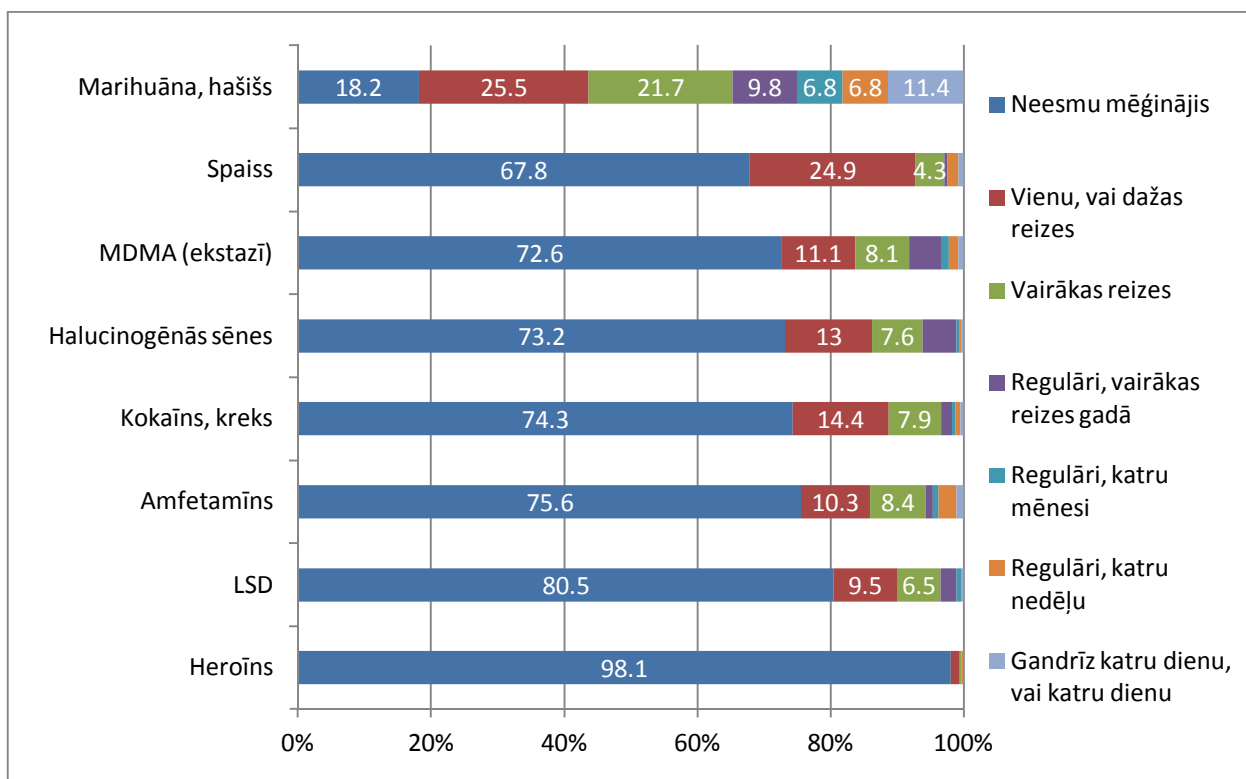
## **Procedūra**

Anketas tika izplatītas elektroniski, interneta vidē ar sociālo tīklu starpniecību, pēc pieejamības principa (nevarbūtīgā izlase). Ievāktie dati tika analizēti programmā SPSS.

## REZULTĀTI

Pirmais, kas tika aplūkots, bija narkotisko vielu lietošanas pieredze, lai novērtētu, vai pētījums sasniedzis pietiekami daudz indivīdu ar šādu pieredzi datu analīzes veikšanai. Tika noskaidrots, ka tikai 108 no visiem 579 respondentiem (18,7%) dzīves laikā nav pamēģinājuši nevienu no aplūkotajām nelegālajām narkotiskajām vielām. Vēl 108 cilvēki (18,7%) bija narkotisko vielu lietošanas aptaujā ieguvuši vērtību 1, kas norāda uz kādas no vielām (visbiežāk – marihuānas) pamēģināšanu vienu vai dažas reizes.

Hipotēžu pārbaudei tika atlasītas anketas no 369 respondentiem vecumā no 18 līdz 30 gadiem ( $M = 23,88$ ;  $SD = 2,86$ ), kuri bija aizpildījuši aptauju par attiecībām ar tēvu bērnībā. No atlasītajiem respondentiem 64 indivīdi (17,34%) bija norādījuši, ka ne reizi nav mēģinājuši nevienu no aplūkotajām narkotiskajām vielām. 71 respondents (19,24%) bija lietošanas aptaujā ieguvis vērtību 1, norādot, ka mēģinājis kādu no vielām vienu, vai dažas reizes (vairumā gadījumu – marihuānu). 117 cilvēki (31,70%) bija norādījuši, ka dzīves laikā mēģinājuši/lietojuši tikai marihuānu. 188 cilvēki (50,95%) bija norādījuši, ka mēģinājuši/lietojuši divas vai vairāk dažādas narkotiskās vielas. 1. attēls parāda atbilžu biežumu sadalījumu.



1. attēls. Atbilžu par lietošanas intensitāti biežumu sadalījums procentos katrai vielai

Lai noskaidrotu, vai pastāv statistiski nozīmīga saistība starp bērnības attiecībām ar tēvu un narkotisko vielu lietošanas pieredzi, tika izmantots Spīrmena rangu korelācijas koeficients. Tika noskaidrots, ka zemākas vērtības visās attiecību aptaujas skalās saistītas ar augstākām vērtībām narkotisko vielu lietošanas aptaujā visām aplūkotajām vielām (skat. 1. tabulu), 34 no 40 aplūkotajām korelācijām uzrādīja statistiski nozīmīgu, negatīvu saistību. Korelācijas koeficienti statistiski nozīmīgajām saistībām variē robežās no  $r_s = 0,10; p = 0,04$  līdz  $r_s = 0,23; p < 0,001$ , izskaidrojot narkotisko vielu lietošanas variāciju par 1 līdz 5,3 procentiem.

*1. tabula.*

**Saistība starp attiecību aptaujā un narkotisko vielu aptaujā iegūtajām vērtībām (n=369)**

	Attiecības ar tēvu summa	Jūtas pret tēvu	Priekšstats par tēva iesaistīšanos	Fiziskais kontakts ar tēvu	Mātes atbalsts attiecībām ar tēvu
Narkotisko vielu lietošana summa	-0,21**	-0,23**	-0,18**	-0,17**	-0,20**
Marihuāna, hašišs	-0,19**	-0,21**	-0,17**	-0,15**	-0,18**
Spaiss	-0,10	-0,11*	-0,09	-0,16**	-0,05
Ekstazī	-0,19**	-0,20**	-0,14**	-0,18**	-0,16**
Halucinogēnās sēnes	-0,17**	-0,16**	-0,12*	-0,18**	-0,16**
LSD	-0,18**	-0,17**	-0,12*	-0,16**	-0,18**
Amfetamīns	-0,14**	-0,15**	-0,09	-0,15**	-0,14**
Kokaīns, kreks	-0,11*	-0,14*	-0,08	-0,12*	-0,09

\* $p < 0,05$ , \*\* $p < 0,01$

Sīkāk – augstākas vērtības marihuānas, ekstazī, halucinogēno sēņu un LSD lietošanā, kā arī narkotisko vielu lietošanai kopā, statistiski nozīmīgi saistītas ar zemākām vērtībām visās attiecību aptaujas skalās, kā arī ar šo skalu summai. Arī augstākas vērtības amfetamīna lietošanai saistītas ar zemākām vērtībām attiecību aptaujas skalās (tendenču līmenī skalai „priekšstats par tēva iesaistīšanos” un statistiski nozīmīgi visām pārējām skalām un to summai). Augstākas vērtības kokaīna lietošanā statistiski nozīmīgi saistītas ar zemākām vērtībām skalās „jūtas pret tēvu”,

„fiziskais kontakts ar tēvu”, visu skalu summai un tendenču līmenī skalai „mātes atbalsts attiecībām ar tēvu”. Augstākas vērtības spaisa lietošanā statistiski nozīmīgi saistītas ar zemākām vērtībām „jūtas pret tēvu” un „fiziskais kontakts ar tēvu” skalās, kā arī tendenču līmenī attiecību skalu summai. Saistība starp iegūtajām vērtībām attiecību aptaujā un heroīna lietošanā netika aplūkota, jo šīs vielas lietošanu norādījuši tikai 7 no atlasītajiem respondentiem.

Lai pārbaudītu, vai pastāv statistiski nozīmīgas atšķirības starp attiecību aptaujā iegūtajām vērtībām respondentiem ar dažādu narkotisko vielu lietošanas pieredzi, respondenti tika sadalīti 3 grupās: 1) indivīdi, kuri nav lietojuši narkotiskās vielas ( $n = 64$ ); 2) indivīdi, kuri lietojuši tikai marihuānu ( $n = 117$ ); 3) indivīdi, kuri lietojuši divas un vairāk dažādas narkotiskās vielas ( $n = 188$ ). Lai noskaidrotu atšķirības starp šo skalu vidējām vērtībām minētajās grupās, tika pielietota vienfaktora dispersiju analīze (skat. 2. tabulu).

2. tabula.

**Attiecību novērtējuma aprakstošās un secinošās statistikas rādītāji respondentiem ar dažādu narkotisko vielu lietošanas pieredzi**

Aptaujas skalas	Kopā N = 369 M (SD)	Narkotisko vielu lietošanas pieredze			F
		Nav lietojuši n = 64 M (SD)	Tikai marihuānu n = 117 M (SD)	Dažādas vielas n = 188 M (SD)	
Attiecības ar tēvu summa	176,47 (38,31)	185,67 (42,60) <sup>a</sup>	182,18 (35,13) <sup>a</sup>	169,78 (37,65) <sup>b</sup>	6,18**
Jūtas pret tēvu	48,54 (11,66)	51,63 (12,77) <sup>a</sup>	50,29 (10,55) <sup>a</sup>	46,41 (11,56) <sup>b</sup>	6,91**
Priekšstats par tēva iesaistīšanos	46,64 (13,52)	49,70 (13,52) <sup>a</sup>	48,43 (11,67) <sup>a</sup>	44,48 (12,02) <sup>b</sup>	6,23**
Fiziskais kontakts ar tēvu	29,32 (7,92)	30,27 (9,12)	30,91 (7,23) <sup>a</sup>	28,01 (7,71) <sup>b</sup>	5,51**
Mātes atbalsts attiecībām ar tēvu	51,96 (11,63)	54,08 (12,22)	52,56 (11,32)	50,87 (11,55)	2,05

\*\* $p < 0,01$

<sup>a</sup> Statistiski nozīmīgi atšķiras no tās grupas (rindā), kura atzīmēta ar <sup>b</sup>

Tika noskaidrots, ka tiem, kuri lietojuši vairākas dažādas narkotiskās vielas, bija statistiski nozīmīgi zemāki rādītāji attiecību skalā summāri, kā arī apakšskalās „jūtas pret tēvu” un „priekšstats par tēva iesaistīšanos”, savukārt attiecību novērtējums neatšķīrās starp tiem, kuri lietojuši tikai marihuānu un tiem, kuri nav mēģinājuši nekādas narkotiskās vielas. Skalā „fiziskais kontakts ar tēvu tika novērotas statistiski nozīmīgas atšķirības starp indivīdiem, kuri lietojuši tikai marihuānu un tiem, kuri lietojuši vairākas dažādas narkotiskās vielas – pēdējo rādītāji ir zemāki. Starp grupām netika novērotas statistiski nozīmīgas atšķirības vērtībām skalā „mātes atbalsts attiecībām ar tēvu”.

## DISKUSIJA

### Galvenie rezultāti

Lai pārbaudītu pētījuma hipotēzi, tika aplūkota saistība starp narkotisko vielu lietošanas pieredzi un bērnības attiecību ar tēvu subjektīvo novērtējumu. Visas 40 aplūkotās korelācijas tika novērotas prognozētajā virzienā, norādot uz zemāk novērtētas attiecību pieredzes saistību ar augstākiem narkotisko vielu lietošanas rādītājiem. 34 no šīm korelācijām pierādījās esam statistiski nozīmīgas. Šis novērojums ir saskaņā ar līdzšinējo literatūru, kura uzsver ciešas ģimenes saiknes un labvēlīgas attiecības ar vecākiem bērnībā kā spēcīgu aizsargājošu faktoru psihotropu vielu lietošanai, izceļot tieši tēva lomas potenciālo nozīmi. (Korhonen et al., 2008; Snell et al., 2014; Schindler, & Broning, 2015). Iegūtie rezultāti ļauj argumentēt par labu apgalvojumam, ka viens no iemesliem narkotisko vielu lietošanai ir mēģinājums kompensēt bērnībā neapmierinātas attiecību un piesaistes vajadzības. Novērotās saistības gan nav ļoti ciešas, kopējam attiecību ar tēvu novērtējumam izskaidrojot kopējo narkotisko vielu lietošanas variāciju par 4,41% ( $r_s = 0,21$ ;  $p < 0,001$ ), taču arī šis saskan ar literatūru, kurā atkal un atkal minēts, cik daudzi un dažādi faktori ieņem nozīmīgu lomu procesos, kas saistīti ar psihotropu vielu lietošanu.

Pieaugošais marihuānas patēriņš un popularitāte dažādu mediju ietvaros, kā arī tās dekriminalizēšana un legalizēšana arvien vairāku pasaules valstu likumdošanā, vedināja uzdot jautājumu par iespējamām atšķirībām cilvēku motivācijā to lietot, salīdzinot ar citām narkotiskajām vielām. Marihuāna bija vienīgā pētījumā iekļautā viela, kuras ekskluzīvu lietošanu norādīja tik liels skaits respondentu ( $n = 117$ ). Iespējams, tas saistīts ar literatūrā minētajiem faktoriem, kā sabiedrības aizvien liberālāko attieksmi pret tās lietošanu, populāro uzskatu, ka tā nav „īsta narkotika” un nerada atkarību, kā arī pieaugošo šīs vielas pieejamību (SPKC, 2016). Šī pētījuma ietvaros potenciālās atšķirības tika aplūkotas, salīdzinot vērtības bērnības attiecību ar tēvu novērtējumā starp indivīdiem, kuri nav lietojuši nekādas narkotiskās vielas ( $n = 64$ ), indivīdiem, kuri lietojuši tikai marihuānu ( $n = 117$ ) un tiem, kuri lietojuši vairākas dažādas narkotiskās vielas ( $n = 188$ ). Dalībnieku vidējais vecums otrajā grupā bija nedaudz augstāks kā pirmajā grupā un statistiski nozīmīgi zemāks nekā trešajā grupā, loģiski norādot uz to, ka vecāki indivīdi dzīves laikā paguvuši iegūt lielāku narkotisko vielu lietošanas pieredzi.

Tika novērota vispārēja tendence četrās no piecām attiecību aptaujas skalām: augstākās vidējās vērtības novērojamas dalībniekiem, kuri nav lietojuši narkotikas, tiem seko dalībnieki, kuri lietojuši tikai marihuānu un zemākās vidējās vērtības attiecību novērtējumā uzrāda

dalībnieki, kuri lietojuši vairākas dažādas narkotiskās vielas. Skalā „fiziskais kontakts ar tēvu” augstākās vidējās vērtības novērojamas dalībniekiem, kuri lietojuši tikai marihuānu.

Interesanti, ka gandrīz visās skalās (izņemot skalu „mātes atbalsts attiecībām ar tēvu”, kurā nav statistiski nozīmīgu atšķirību starp grupām) novērotās atšķirības attiecību aptaujas vērtībās ir statistiski nozīmīgas tikai starp tiem, kuri lietojuši vairākas narkotiskās vielas un abām pārējām grupām, bet ne starp tiem, kuri lietojuši tikai marihuānu un tiem, kuri nav lietojuši nekādas narkotiskās vielas. Līdz ar to jau apstiprināto hipotēzi par to, ka zemāk novērtēta bērnības attiecību pieredze ar tēvu saistīta ar augstākiem narkotisko vielu lietošanas rādītājiem, var papildināt ar apgalvojumu, ka šī saistība attiecināma uz smagāku narkotisko vielu lietošanu, un marihuānas lietošana aplūkojama atsevišķi. Ja jaunieši lieto narkotiskas vielas, lai kompensētu emocionāla siltuma trūkumu bērnībā vai neapmierinātas piesaistes vajadzības, tad šī pētījuma rezultāti liek domāt, ka marihuānas lietošanas gadījumā, šis varētu būt prognozējamais faktors retāk nekā citām vielām.

### **Pētījuma sīprās puses un ierobežojumi**

Ar elektronisko anketu palīdzību tika sasniegti 579 respondenti, no kuriem hipotēžu pārbaudei tika atlasīti 369 dalībnieki, kuri bija atbildējuši par bērnības attiecību pieredzi ar tēvu. Šī visai lielā izlase minama kā viena no pētījuma stiprajām pusēm, nodrošinot ticamākus datus. Gandrīz puse respondentu (49,05%) atzīmēja, ka pašlaik studē, nodrošinot līdzīgu sadalījumu starp studentiem un indivīdiem ārpus studentu populācijas.

Kopā ar demogrāfisko jautājumu aptauju dalībniekiem tika jautāts par viņu smēķēšanas paradumiem. Ja smēķētāju un nesmēķētāju attiecība dzimumu grupās pētījuma dalībniekiem būtu līdzīga Latvijas populācijas sadalījumam, to varētu izmantot kā reprezentatīvu faktoru. Tika noskaidrots, ka gan nesmēķētāju (36,67% vīriešu un 50,60% sievietes), gan to indivīdu, kuri smēķē katru dienu (30% vīriešu un 15,66% sievietes) skaits pētījuma dalībnieku starpā ir procentuāli mazāks, nekā kopējā populācijā. Pie šāda sadalījuma noved interesantais apstāklis, ka starp pētījuma dalībniekiem procentuāli daudz vairāk indivīdu nekā kopējā Latvijas populācijā norādījuši, ka smēķē laiku pa laikam. Šī ir izlases specifika un, iespējams, ir izskaidrojama ar faktu, ka pētījuma izlase ir gados jauni cilvēki un liela daļa no tiem ir studenti, kuru starpā šādi neregulāri smēķēšanas paradumi ir vairāk izplatīti (SPKC, 2014).

Kā viens no pētījuma ierobežojumiem minama dalībnieku atsijāšana. Pirms attiecību aptaujas aizpildīšanas dalībniekiem tika jautāts par to, vai viņus audzinājis tēvs, audžutēvs, vai viņi auguši bez tēva. Dalībnieki, kuri atzīmēja „augu bez tēva”, attiecību aptauju nepildīja,

pieņemot, ka viņiem šādu attiecību nav bijis, un tika automātiski aizvadīti uz pēdējo anketas sadaļu par narkotisko vielu lietošanas pieredzi. Šo respondentu iesniegtās anketas hipotēžu pārbaudē netika iekļautas. Tomēr, iespējams, ka arī indivīdi, kuri auguši bez tēva pastāvīgas klātbūtnes, uzturējuši attiecības ar viņu, un šo jautājumu, iespējams, vajadzēja formulēt citādi, piemēram, jautājot „vai bērnībā pieredzējāt attiecības ar tēvu?”.

Šī pētījuma ietvaros tika aplūkota tēva lomas ietekme uz jauniešu lēmumiem lietot, vai nelietot narkotiskas vielas, taču nebija iespējams to salīdzināt ar mātes lomas ietekmi uz šiem procesiem. Turpmākos pētījumos būtu lietderīgi iekļaut šādu atšķirību salīdzinājumu, lai gūtu detalizētāku izpratni par ģimenes faktoriem, kuri ieņem nozīmīgu lomu procesos, kas saistīti ar narkotisko vielu lietošanu.

Tikai 17,34% no 369 pētījuma dalībniekiem aptaujā par narkotisko vielu lietošanu norādīja, ka savā mūžā nav mēģinājuši nevienu no aplūkotajām nelegālajām narkotiskajām vielām. Šis novērojums apstiprina pētījuma nepieciešamību un pētāmās problēmas aktualitāti jaunu cilvēku vidū Latvijā, vērsot uzmanību uz nelegālo psihotropo vielu pieejamības faktoru un jauniešu motivāciju šīs vielas pamēģināt. Līdzšinējā literatūrā atrodams daudz norāžu uz to, ka lielākā daļa psihotropu vielu lietošanas tiek uzsākta tieši pusaudžu gados (Schindler, & Broning, 2015; Choate, 2015; Zimich & Jukich, 2012). Šī pētījuma ietvaros bija plānots šo apgalvojumu pārbaudīt, taču, diemžēl kļūdas dēļ aptaujā netika iekļauts jautājums par vecumu, kurā respondenti pirmo reizi pamēģinājuši kādu nelegālu psihotropu vielu. Šis minams kā pētījuma ierobežojums un potenciāls izaugsmei turpmākos pētījumos.

Gandrīz piektā daļa respondentu (19,24%) bija norādījuši, ka tikai vienu vai dažas reizes mēģinājuši kādu no minētajām narkotiskajām vielām (vairumā gadījumu – marihuānu). Lielākā daļa respondentu iepretim visām aplūkotajām vielām bija norādījuši tieši šādu „pamēģināšanas” pieredzi, taču vairāk kā puse dalībnieku (50,95%) norādīja, ka lietojuši divas, vai vairāk nelegālas vielas. Turpmākajos pētījumos būtu vērtīgi iekļaut detalizētākus jautājumus par jauniešu pieredzi un paradumiem lietot psihotropas vielas, kā piemēram, par vairāku vielu vienlaicīgu lietošanu, kas, balstoties uz pieejamo literatūru, ir izplatīta parādība un atzīta par īpaši bīstamu. Tāpat lietderīgi būtu aptaujāt jauniešus par to, kas pamudinājis viņus šādas vielas pamēģināt, lai mēģinātu izprast motivējošos faktorus no pašu jauniešu skatu punkta.

## SECINĀJUMI

Šī izpētes procesa galvenais intereses fokuss bija faktori, kas veicina narkotisko vielu pamēģināšanu jauniešu vidū, jo novērst pamēģināšanu atzīta par veiksmīgāko pieeju, lai cīnītos ar problēmām, kas izriet no narkotisko vielu lietošanas (Chen et al., 2009; Snell et al., 2014; Schindler, & Broning, 2015). Fakts, ka tikai 17,34% no 369 pētījuma dalībniekiem nebija mēģinājuši nekādas narkotiskās vielas, apstiprina problēmas aktualitāti.

Līdzšinējā literatūrā atkārtoti parādās apgalvojums, ka ar narkotisko vielu lietošanu saistītajos procesos nozīmīgu vietu ieņem ļoti daudzi un dažādi faktori, taču lielākais uzsvars likts uz starppersonu attiecībām ģimenē, kurā indivīds uzaudzis (Kafka & London, 1991; Korhonen et al., 2008; Zimich & Jukich, 2012). Tā kā mātes ietekme uz bērna attīstību un lēmumiem lietot vai nelietot narkotiskas vielas ir bijusi pētīta vairāk, šī pētījuma mērķis bija izpētīt tēva – bērna attiecību procesus un noskaidrot to potenciālo saistību ar narkotisko vielu lietošanu.

Izpētot literatūru, kā galvenie psiholoģiskie faktori, kas noved jauniešus pie narkotisko vielu lietošanas, izceļas traucēta impulsu kontrole, emociju disregulācija, zems pašvērtējums un traucētas socializēšanās prasmes (Schindler, & Broning, 2015; Pascari, 2016). Visi šie procesi tiek ietekmēti, bērnībā piedzīvojot trauksmi un emocionāla siltuma trūkumu no aprūpētāju puses, ko teorijā pieņemts dēvēt par neapmierinātām piesaistes vajadzībām. Lai gan tradicionāli piesaistes kontekstā runāts par mātes – bērna attiecībām, līdzšinējā literatūrā atrodams pamatojums tam, ka veiksmīgai bērna attīstībai nepieciešamas emocionāli ciešas attiecības arī ar tēvu (Lamb, 2000; Krampe & Newton, 2006). Turklāt vairāki pētījumi parādījuši, ka šīs attiecības var ieņemt kritiski svarīgu lomu lēmumos lietot vai nelietot narkotiskās vielas. Līdz ar to tika izvirzīta hipotēze, ka zemāk novērtēta bērnības attiecību pieredze ar tēvu būs saistīta ar augstākiem narkotisko vielu lietošanas rādītājiem. Tās pārbaudei tika izmantota skala par bērnības attiecībām ar tēvu no aptaujas par tēva klātbūtni (Father Presence Questionnaire: Krampe & Newton, 2006).

Hipotēze tika apstiprināta, parādot, ka zemākas vērtības visās piecās attiecību aptaujas skalās saistītas ar augstākiem lietošanas rādītājiem visām astoņām aplūkotajām vielām. 34 no 60 aplūkotajām korelācijām bija statistiski nozīmīgas. Summārais attiecību ar tēvu novērtējums izskaidro kopējo narkotisko vielu lietošanas variāciju par 4,41% ( $r_s = 0,21$ ;  $p < 0,001$ ). Saistība nav cieša, bet saskan ar literatūru, kurā minēts, cik daudz dažādu faktoru ieņem nozīmīgu lomu procesos, kas saistīti ar psihotropu vielu lietošanu. Pētījums ir pierādījis, ka bērnības attiecību pieredze ar tēvu ir viens no šiem faktoriem.

Atbildot uz pētījuma jautājumu par atšķirībām bērnības attiecību ar tēvu novērtējumā starp dalībniekiem ar dažādu narkotisko vielu lietošanas pieredzi, tika konstatēts, ka četrās no piecām attiecību aptaujas skalām attiecību novērtējums bija statistiski nozīmīgi zemāks dalībniekiem, kuri lietojuši vairākas narkotiskās vielas. Turpretim attiecību novērtējums īpaši neatšķīrās starp tiem dalībniekiem, kuri bija lietojuši tikai marihuānu un tiem, kuri nebija lietojuši nekādas narkotiskās vielas. Šie rezultāti liek secināt, ka marihuānas lietošana, iespējams, saistīta vairāk ar situatīviem faktoriem, kā piemēram, vielas pieejamība un sabiedrības attieksme pret to, un mazāk ar predispozīciju no agrīnās pieredzes ģimenē.

Šie rezultāti liek pievērst uzmanību tam, kā komunicēt ar jauniešiem informējot viņus par psihotropo vielu lietošanas bīstamību. Lai arī marihuāna, tāpat kā pārējās pētījumā aplūkotās vielas, pēc Latvijas likumdošanas ir klasificēta kā nelegāla substance, iezīmējas tendence, ka jauniešu populācijā tā netiek uztverta tāpat kā citas, „smagākas” narkotiskās vielas. Tas jāpatur prātā veidojot preventatīvos pasākumus un izglītojot jaunatni par psihotropo vielu lietošanu, jo līdzšinējo pētījumu rezultāti liecina, ka tās lietošana pusaudžu gados paaugstina depresijas, atkarību un šizofrēniju risku, it īpaši sākot to lietot agrā vecumā (Korhonen et al., 2008).

Nākotnē būtu nepieciešams šo pētījumu sfēru izvērst un attīstīt, ņemot vērā, cik sabiedrībā aktuāla šobrīd ir narkotisko vielu lietošanas problēma. Svarīgi apzināties problēmas cēloni, nevis tikai cīnīties ar simptomiem, līdz ar to, intervences situācijās indivīdiem ar narkotisko vielu lietošanas problēmām būtu lietderīgi sniegt psihologa palīdzību, izzinot viņu bērnības attiecību pieredzi ģimenē. Tāpat būtu vērtīgi izglītēt jaunus un topošos vecākus par to, cik svarīga ir drošu attiecību izveide ar viņu bērniem tieši pirmajos dzīves gados un laicīgi pamanīt bērnus ar paaugstināta riska faktoru klātbūtni.

## IZMANTOTĀ LITERATŪRA UN AVOTI

- Ackard, D. M., & Neumark-Sztainer, D. (2001). Family mealtime while growing up: associations with symptoms of bulimia nervosa. *Journal of Eating Disorders, 9*, 239–249.
- Ackard, D. M., Neumark-Sztainer, D., Story, M., & Perry, C. (2006). Parent-child connectedness and behavioral and emotional health among adolescents. *American Journal Of Preventive Medicine, 30*(1), 59-66.
- Adamaszek, M., Khaw, A. V., Buck, U., Andresen, B., Thomasius, R. (2010). Evidence of neurotoxicity of ecstasy: sustained effects on electroencephalographic activity in polydrug users. *PloS ONE, 5*, e14097.
- Agrawal, A., Lynskey, M.T., 2006. The genetic epidemiology of cannabis use, abuse and dependence. *Addiction 101*, 801–812.
- Ainsworth, M. D. S., Bell, S. M., & Stayton, D. J. (1974). Infant-mother attachment and social development: “Socialization” as a product of reciprocal responsiveness to signals. In M. P. M. Richards (Ed.), *The integration of a child into a social world* (pp. 99–135). London, England: Cambridge University Press.
- Ainsworth, M. D. S., Blehar, M. C., Waters, E., Wall, S. (1978). *Patterns of Attachment*. Hillsdale, NJ: Erlbaum.
- Allen, J. P., Land, D. (1999). Attachment in adolescence. In J. Cassidy, & P. R. Shaver (Eds.), *Handbook of Attachment* (pp. 319-335). New York: Guilford.
- Amato, P.R. (1998). More than money? Men’s contributions to their children’s lives. In A. Booth, & A. C. Crouter (Eds.), *Men in families: When do they get involved: What difference does it make?* (pp. 241–278). Mahwah, NJ: Erlbaum.
- American Psychological Association. (08/10/2015). Retrieved from:  
<http://www.apa.org/topics/addiction/>
- American Psychological Association (2016). 2015 Annual report of the American Psychological Association. *American Psychologist, 71*(5, Suppl), S1-S50. doi:10.1037/h0101510
- Arseneault, L., Cannon, M., Poulton, R., Murray, R., Caspi, A., & Moffitt, T. E. (2002). Cannabis use in adolescence and risk for adult psychosis: Longitudinal prospective study. *BMJ 325*, 1212–1213.
- Atkins, R. N. (1981). Finding one’s father: The mother’s contribution to early father representations. *Journal of the American Academy of Psychoanalysis, 9*, 539–559.

- Aydin, B., & Oztutuncu, F. (2001). Examination of adolescents' negative thoughts, depressive mood, and family environment. *Adolescence*, 26, 77– 83.
- Beatty, S. E., Cross, D. S., & Shaw, T. M. (2008). The impact of a parent-directed intervention on parent-child communication about tobacco and alcohol. *Drug and Alcohol Review*, 27, 591–601.
- Becona, E. (2016). Addiction is not a brain disease. *Papeles del Psicologo*, 37(2), 118-125.
- Bouillet, D. (2004). Familial and larger scale determinants of addiction in Croatian youth. In: *Proceeding of the Conference "Struggle against Addiction – A Struggle for a Healthy Family. Pula, Croatia, September 19-22*. Zagreb: The Government of the Republic of Croatia, Office for Combating Drugs Abuse. [in Croatian]
- Bowlby, J. (1969). Attachment and Loss. Volume 1: Attachment. New York: Basic Books.
- Bowlby, J. (1973). Attachment and Loss. Volume 2: Separation: Anxiety and Anger. New York: Basic Books.
- Bowlby, J. (1980). Attachment and Loss. Volume 3: Loss: Sadness and Depression. New York: Basic Books.
- Boyum, L., & Parke, R.D. (1995). Family emotional expressiveness and children's social competence. *Journal of Marriage and Family*, 57, 593-608.
- Branstetter, S. A., Furman, W., Cottrell, L. (2009). The influence of representations of attachment, maternal adolescent relationship quality, and maternal monitoring on adolescent substance use: a two-year longitudinal examination. *Child Development*, 80, 1448–1462.
- Brown, G. L., Mangelsdorf, S. C., & Neff, C. (2012). Father involvement, paternal sensitivity, and father-child attachment security in the first 3 years. *Journal Of Family Psychology: JFP: Journal Of The Division Of Family Psychology Of The American Psychological Association (Division 43)*, 26(3), 421-430. doi:10.1037/a0027836
- Brady, K. T., Myrick, H., & McElroy, S. (1998). The relationship between substance use disorders, impulse control disorders, and pathological aggression. *The American Journal on Addictions*, 7(3), 221-230.
- Brook, D. W., Brook, J. S., Zhang, C., Cohen, P., Whiteman, M., (2002). Drug use and the risk of major depressive disorder, alcohol dependence, and substance use disorders. *Archives of General Psychiatry*, 59, 1039–1044.

- Brook, J. S., Whiteman, M., Finch, S. J., Cohen, P., (1996). Young adult drug use and delinquency: Childhood antecedents and adolescent mediators. *Journal of the American Academy of Child and Adolescent Psychiatry*, 35, 1584–1592.
- Carlson, M. (2006). Family structure, father involvement, and adolescent behavioral outcomes. *Journal of Marriage Family*, 68, 137–54.
- Carson, J. & Parke, R. D. (1996). Reciprocal negative affect in parent-child interactions and children's peer competency. *Child Development*, 67, 2217-2226.
- Chilcoat, H. D., & Anthony, J. C. (1996). Impact of parent monitoring on initiation of drug use through late childhood. *Journal of the American Academy of Child & Adolescent Psychiatry*, 35, 91–100. <http://dx.doi.org/10.1097/00004583-199601000-00017>
- Chen, C., Storr, C. L., & Anthony, J. C. (2009). Early-onset drug use and risk for drug dependence problems. *Addictive Behaviors*, 34(3), 319-322.  
doi:10.1016/j.addbeh.2008.10.021
- Choate, P. W. (2015). Adolescent alcoholism and drug addiction: The experience of parents. *Behavioral Sciences (2076-328X)*, 5(4), 461-476. doi:10.3390/bs5040461
- Cooper, M. L., Shaver, P. R., & Collins, N. L. (1998). Attachment styles, emotion regulation and adjustment in adolescence. *Journal of Personality and Social Psychology*, 74, 1380-1397.
- Cottrell, L., Li, X., Harris, C., D'Alessandri, D., Atkins, M., Richardson, B., & Stanton, B. (2003). Parent and adolescent perceptions of parental monitoring and adolescent risk involvement. *Parenting: Science and Practice*, 3, 179 –195. [http://dx.doi.org/10.1207/S15327922PAR0303\\_01](http://dx.doi.org/10.1207/S15327922PAR0303_01)
- Conway, K. P., Kane, R. J., Ball, S. A., Poling, J. C., & Rounsaville, B. J., (2003). Personality, substance of choice, and polysubstance involvement among substance dependent patients. *Drug and Alcohol Dependence*, 71, 65–75.
- Da Silva Roggi, P. M., Da Gama, M. N., Neves, F. S., & Garcia, F. (2015). Update on treatment of craving in patients with addiction using cognitive behavioral therapy. *Clinical Neuropsychiatry*, 12(5), 118-127.
- Danielsson, A. K., Romelsjo, A., & Tengstrom, A. (2011). Heavy episodic drinking in early adolescence: gender specific risk and protective factors. *Substance Use and Misuse*, 46, 633–643.

- Dawes, M. A., Antelman, S. M., Vanyukov, M. M., et al. (2000). Developmental sources of variation in liability to adolescent substance use disorders. *Drug Alcohol Dependence*, *22*, 3–14
- Day, N. L., Goldschmidt, L., & Thomas, C. A. (2006). Prenatal marijuana exposure contributes to the prediction of marijuana use at age 14. *Addiction* *101*, 1313–1322.
- Delaney, M. E. (1996). Across the transition to adolescence: Qualities of parent/ adolescent relationships and adjustment. *The Journal of Early Adolescence*, *16*, 274–300.
- Depue, R. A., Morrone-Strupinsky, J. V. (2005). A neurobehavioral model of affective bonding: implications for conceptualizing a human trait of affiliation. *Behavioral Brain Sciences*, *28*, 313–395.
- Devore, E. R., & Ginsburg, K. R. (2005). The protective effects of good parenting on adolescents. *Current Opinion in Pediatrics*, *17*, 460–465.
- DiClemente, R. J., Wingood, G. M., Crosby, R., Sionean, C., Cobb, B. K., Harrington, K., . . . Oh, M. K. (2001). Parental monitoring: Association with adolescents' risk behaviors. *Pediatrics*, *107*, 1363–1368. <http://dx.doi.org/10.1542/peds.107.6.1363>
- Doyle, A. B., & Moretti, M.M. (2000). Attachment to parents and adjustment in adolescence: literature review and policy implications. Ottawa, Canada: Health Canada, Child and Family Division; CAT number 032ss. H5219-9-CYH7/001/SS
- Dozier, M., Stovall-McClough, K. C., & Albus, K. E. (2008). Attachment and psychopathology in adulthood. In J. Cassidy, & P. R. Shaver, (Eds.), *Handbook of Attachment* (pp. 718–744). New York: Guilford;
- European Monitoring Centre for Drugs and Drug Addiction. (2015b). European Drug Report. Trends and Developments. Luxembourg: European Monitoring Centre for Drugs and Drug Addiction.
- Fernandez-Artamendi, S. & Weidberg, S. (2016). Advances in the assessment of addictions. *Papeles del Psicologo*, *37*(1), 52-61.
- Finzi-Dottan, R., Cohen, O., Iwaniec, D., Sapir, Y., & Weizman, A. (2003). The drug-user husband and his wife: attachment styles, family cohesion and adaptability. *Substance Use and Misuse*, *38*, 271–292.
- Fletcher, A. C., Steinberg, L., & Williams-Wheeler, M. (2004). Parental influences on adolescent problem behavior: Revisiting Stattin and Kerr. *Child Development*, *75*, 781–796. <http://dx.doi.org/10.1111/j.1467-8624.2004.00706.x>

- Flouri, E., & Buchanan, A. (2004). Early father's and mother's involvement and child's later educational outcomes. *British Journal of Educational Psychology*, *74*, 141–53.
- Flouri, E., & Buchanan, A. (2002). Father involvement in childhood and trouble with the police in adolescence. *Journal of Interpersonal Violence*, *17*, 689–701.
- Flouri, E., & Buchanan, A. (2003). The role of father involvement in children's later mental health. *Journal of Adolescence*, *26*, 63–78.
- Gossop, M., & Darke, S. (1995). The Severity of Dependence Scale (SDS): Psychometric properties of the SDS in English and Australian samples of heroin, cocaine and amphetamine users. *Addiction*, *90*(5), 607-614.
- Grant, J. E., & Potenza, M. N. (2006). Compulsive aspects of impulse-control disorders. *The Psychiatric Clinics of North America*, *29*(2), 539.
- Guxens, M., Nebot, M., Ariza, C., (2007a). Age and sex differences in factors associated with the onset of cannabis use: a cohort study. *Drug and Alcohol Dependence*, *88*, 234–243.
- Hampson, S. E., Andrews, J. A., & Barckley, M. (2008). Childhood predictors of adolescent marijuana use: Early sensation-seeking, deviant peer affiliation, and social images. *Addictive Behaviors*, *33*(9), 1140-1147. doi:10.1016/j.addbeh.2008.04.010
- Hollis, C. (1996). Depression, family environment, and adolescent suicidal behavior. *Journal of the American Academy of Child and Adolescent Psychiatry*, *35*, 622–30.
- Holmes, J. (1996). Attachment, intimacy, autonomy: Using attachment theory in adult psychotherapy. Northville, NJ: Jason Aronson.
- Hussong, A. M., Burns, A. R., Solis, J. M., & Rothenberg, W. A. (2013). Future directions in the developmental science of addictions. *Journal of Clinical Child and Adolescent Psychology*, *42*, 863–873.
- Jones, J. D., Ehrlich, K. B., Lejuez, C. W., & Cassidy, J. (2015). Parental knowledge of adolescent activities: links with parental attachment style and adolescent substance use. *Journal Of Family Psychology: JFP: Journal Of The Division Of Family Psychology Of The American Psychological Association (Division 43)*, *29*(2), 191-200. doi:10.1037/fam0000070
- Kafka, R. R., & London, P. (1991). Communication in relationships and adolescent substance use: the influence of parents and friends. *Adolescence*, *26*(103), 587-598.
- Kassel, J. D., Wardle, M., & Roberts, J. E. (2007). Adult attachment security and college student substance use. *Addictive Behavior*, *32*, 1164–1176.

- Kaufman, E. (1994). *Psychotherapy of addicted persons*. Guilford Press.
- Khantzian, E. J. (1997). The self-medication hypothesis of substance use disorders: a reconsideration and recent applications. *Harvard Review of Psychiatry*, 4, 231–244.
- Klein, E. (1992). *War Psychology and Psychiatry*. Zagreb: Medical Corps Headquarters of the Republic of Croatia. [in Croatian].
- Kobak, R. R., & Sceery, A. (1988). Attachment in late adolescence: working models, affect regulation and representations of self and others. *Child Development*, 59, 135–146.
- Koestner, R., Franz, C., & Weinberger, J. (1990). The family origins of empathic concern: A 26-year longitudinal study. *Journal of Personality and Social Psychology*, 58, 709–717.
- Kosterman, R., Hawkins, J. D., Spoth, R., Haggerty, K. P., & Zhu, K. M. (1997). Effects of a preventive parent-training intervention on observed family interactions: Proximal outcomes from preparing for the drug free years. *Journal of Community Psychology*, 25, 337–352.
- Kotelchuck, M. (1976). The infant's relationship to the father: Experimental evidence. In M. E. Lamb (Ed.), *The role of the father in child development* (pp. 329–344). New York, NY: Wiley.
- Krampe, E. M., & Newton R. R. (2006). The Father Presence Questionnaire: A new measure of the subjective experience of being fathered. *Fathering*, 4(2), 159-190.
- Korhonen, T., Huizink, A. C., Dick, D. M., Pulkkinen, L., Rose, R. J., & Kaprio, J. (2008). Role of individual, peer and family factors in the use of cannabis and other illicit drugs: A longitudinal analysis among Finnish adolescent twins. *Drug & Alcohol Dependence*, 97(1/2), 33-43. doi:10.1016/j.drugalcdep.2008.03.015
- Kreek, M. J., Nielsen, D. A., Butelman, E. R., LaForge, K. S. (2005). Genetic influences on impulsivity, risk taking, stress responsivity and vulnerability to drug abuse and addiction. *Nature Neuroscience*, 8, 1450–1457.
- Lamb, M. E. (1976). Interactions between two-year-olds and their mothers and fathers. *Psychological Reports*, 38, 447– 450. doi:10.2466/ pr0.1976.38.2.447
- Lamb, M. E. (2000). The History of Research on Father Involvement. *Marriage & Family Review*, 29(2/3), 23. doi:10.1300/J002v29n02\_03
- Lamb, M. E., & Tamis-LeMonda, C. S. (2004). The role of the father: An introduction. In M. Lamb (Ed.), *The role of the father in child development* (4th ed., pp. 1–31). New York, NY: Wiley.

- Lamb, M. E., Pleck, J. H., Charnov, E. L., & Levine, J. A. (1987). A biosocial perspective on paternal behavior and involvement. In J. B. Lancaster, J. Altmann, A. Rossi, & L. Sherrod (Eds.), *Parenting across the life span* (pp. 111–142). Chicago: Aldine.
- Levy-Shiff, R., Hoffman, M., Mogilner, S., et al. (1990). Father's hospital visits to their preterm infants as a predictor of father-infant relationship and infant development. *Pediatrics*, *86*, 289–93.
- Luk, J. W., Farhat, T., Iannotti, R. J., & Simons-Morton, B. G. (2010). Parent–child communication and substance use among adolescents: Do father and mother communication play a different role for sons and daughters?. *Addictive Behaviors*, *35*(5), 426–431. doi:10.1016/j.addbeh.2009.12.009
- Menning, C. (2006). Nonresident fathers' involvement and adolescent smoking. *Journal of Health and Social Behavior*, *47*, 32–46.
- Mickelson, K. D., Kessler, R. C., & Shaver, P. R. (1997). Adult attachment in a nationally representative sample. *Journal of Personality and Social Psychology*, *73*, 1092–1106
- Mikulincer M, Shaver PR. Attachment in Adulthood. New York: Guilford; 2007.
- National Institute on Drug Abuse (2010). National survey on drug use and health. Izgūts no <http://www.oas.samhsa.gov/NSDUH/2k10NSDUH/2k10Results.pdf>
- Nacionālais Veselības Dienests (2012). Narkotisko vielu lietošana iedzīvotāju vidū 2011. Analītisks pārskats.
- National Institute of Drug Abuse (2003). *Preventing Drug Use among Children and Adolescents, A Research-Based Guide for Parents, Educators, and Community Leaders. Second Ed.* NIH Publication No 04-4212 (A). Bethesda, MD: NIDA.
- Newcomb, M. D. (1995). Identifying high-risk youth: prevalence and patterns of adolescent drug abuse. In: E. Rahdert, D. Czechowicz (Eds.), *Adolescent Drug Abuse: Clinical Assessment and Therapeutic Interventions. NIDA Research Monograph Series 156*, (pp. 7–38). Rockville, MD: National Institute on Drug Abuse.
- Nikolich, S., Klein, E., & Vidovich, V. (1990). *Medical Psychology Basics*. Zagreb: School of Medicine. [in Croatian].
- Nugent, K., (1991). Cultural and psychological influences on the father's role in infant development. *Journal of Marriage and Family*, *53*, 475–85.

- Nutt, D. J., Lingford-Hughes, A., Erritzoe, D., & Stokes, P. A. (2015). The dopamine theory of addiction: 40 years of highs and lows. *Nature Reviews Neuroscience*, *16*(5), 305-312. doi:10.1038/nrn3939
- Oslen, A. O. (2004). Depression and reparation as themes in Melanie Klein's analysis of the painter Ruth Weber. *Scandinavian Psychoanalytic Review*, *27*, 34-42.
- Palkovitz, R. (1997). Reconstructing "involvement:" Expanding conceptualizations of men's caring in contemporary families. In A. J. Hawkins & D. C. Dollahite (Eds.), *Generative fathering: Beyond deficit perspectives* (pp. 200-206). Thousand Oaks, CA: Sage.
- Palmer, R., & McGeary, J. (2016). Models of drug addiction: Theories and future applications in prevention and treatment. *Brown University Child & Adolescent Behavior Letter*, *32*(5), 1-7. doi:10.1002/cbl.30122
- Panksepp, J. (1998). *Affective Neuroscience - The Foundations of Human and Animal Emotions*. Oxford, UK: Oxford University Press.
- Panksepp, J., Knutson, B., & Burgdorf, J. (2002). The role of brain emotional systems in addictions: a neuro-evolutionary perspective and a new "self-report" animal model. *Addiction*, *97*, 459-469.
- Parke, R. D. (1996). *Fatherhood*. Cambridge: Harvard University Press.
- Parke, R. D. (2000). Father Involvement: A Developmental Psychological Perspective. *Marriage & Family Review*, *29*(2/3), 43. doi:10.1300/J002v29n02\_04
- Pascari, E. (2016). Perspectives on Addiction. *Romanian Journal Of Cognitive-Behavioral Therapy & Hypnosis*, *3*(2), 29-34.
- Perasovich, B. (2000). Leisure time and sub-cultural identity. *Napredak 141* (4), 411-418. [in Croatian].
- Petratis, J., Flay, B. R., Miller, T.Q., Torpy, E.J. (1998). Greiner B. Illicit substance use among adolescents: a matrix of prospective predictors. *Substance Use and Misuse*, *33*, 2561-2604.
- Petratis, J., Flay, B. R., & Miller, T. Q. (1995). Reviewing theories of adolescent substance use: Organizing pieces in the puzzle. *Psychological Bulletin*, *117*, 67-86.
- Pleck, E., & Pleck, J. (1997). Fatherhood ideals in the United States: Historical dimensions. In M. Lamb (Ed.), *The father's role in child development*, (pp. 33-48). New York: John Wiley & Sons.

- Pleck, J. H. (2010). Paternal involvement: Revised conceptualization and theoretical linkages with child outcomes. In M. E. Lamb (Ed.), *The role of the father in child development* (5th ed., pp. 58–93). New York, NY: Wiley.
- Poikolainen, K., Tuulio-Henriksson, A., Aalto-Setälä, T., Marttunen, M., Anttila, T., & Lonnqvist, J. (2001). Correlates of initiation to cannabis use: a 5-year follow-up of 15–19-year-old adolescents. *Drug Alcohol Depend.* 62, 175–180.
- Pruett, K. (1988). Father's influence in the development of infant's relationships. *Acta Paediatrica Scandinavica*, 77, 43–52.
- Pruett, K. (1998). Role of the father. *Pediatrics*, 102, 1253–1261.
- Resnick, M. D., Bearman, P. S., Blum, R. W., et al. (1997). Protecting adolescents from harm: findings from the National Longitudinal Study on Adolescent Health. *JAMA*, 278, 823–832.
- Rezgale, I. (2008). Sieviešu ar nediferencētiem ēšanas traucējumiem piesaiste ar tēvu un priekšstati par bērnības attiecībām ar tēvu. Npublicēts maģistra darbs, Latvijas Universitātes PPF Psiholoģijas nodaļa, Rīga.
- Rossi, A. S., & Rossi, P. H. (1990). *Of human bonding: Parent-child relations across the life course*. New York: Aldine de Gruyter.
- Rostad, W. L., Silverman, P., & McDonald, M. K. (2014). Daddy's little girl goes to college: an investigation of females' perceived closeness with fathers and later risky behaviors. *Journal Of American College Health: J Of ACH*, 62(4), 213-220.  
doi:10.1080/07448481.2014.887570
- Rudan, V. (1995). *Neurosis and Sex Identity Shaping* (PhD thesis). Zagreb: School of Medicine.
- Sale, E., Sambrano, S., Springer, J. F., & Turner, C. W. (2003). Risk, protection, and substance use in adolescents: a multi-site model. *Journal of Drug Education*, 33, 91–105.
- Sarkadi, A., Kristiansson, R., Oberklaid, F., & Bremberg, S. (2008). Fathers' involvement and children's developmental outcomes: a systematic review of longitudinal studies. *Acta Paediatrica (Oslo, Norway: 1992)*, 97(2), 153-158.
- Schindler, A., & Broning, S. (2015). A Review on Attachment and Adolescent Substance Abuse: Empirical Evidence and Implications for Prevention and Treatment. *Substance Abuse*, 36(3), 304-313. doi:10.1080/08897077.2014.983586

- Schindler, A., Thomasius, R., Sack, P. M., Gemeinhardt, B., Kuestner, U. J., & Eckert, J. (2005). Attachment and substance use disorders: a review of the literature and a study in drug dependent adolescents. *Attachment and Human Development*, 7, 207–228.
- Shortt, A. L., Hutchinson, D. M., Chapman, R., & Toumbourou, J. W. (2007). Family, school, peer and individual influences on early adolescent alcohol use: First-year impact of the Resilient Families programme. *Drug and Alcohol Review*, 26, 625–634.
- Silverstein, M., Conroy, S. J., Wang, H., Giarrusso, R., & Bengtson, V. L. (2002). Reciprocity in parent-child relations over the adult life course. *Journal of Gerontology*, 57B, S3–S13.
- Simpson, J. A., & Belsky, J. (2006). Attachment theory within a modern evolutionary framework. In P. R. Shaver, B. Soenens, M. Vansteenkiste, K. Luyckx, & L. Goossens (Eds.), *Parenting and adolescent problem behavior: An integrated model with adolescent self-disclosure and perceived parental knowledge as intervening variables*. *Developmental Psychology*, 42, 305–318. <http://dx.doi.org/10.1037/0012-1649.42.2.305>
- Skinner, H. A. (1982). The Drug Abuse Screening Test. *Addictive Behaviors*, 7(4), 363-371.
- Slimību un Profilakses un Kontroles Centrs (2015). Latvijas iedzīvotāju veselību ietekmējošo paradumu pētījums, 2014.
- Slimību un Profilakses un Kontroles Centrs (2016). Atkarību izraisīto vielu lietošana izklaides vietās Latvijā 2016. gadā.
- Smith, E. R., Murphy, J., & Coats, S. (1999). Attachment to Groups: Theory and Measurement. *Journal of Personality and Social Psychology*, 77(1), 94-110.
- Snell, C., Radosevich, J., & Feit, M. D. (2014). The Role of Fathers in Adolescent Substance Abuse Prevention. *Journal Of Human Behavior In The Social Environment*, 24(5), 565-572. doi:10.1080/10911359.2014.908605
- Stattin, H., & Kerr, M. (2000). Parental monitoring: A reinterpretation. *Child Development*, 71 (4), 1072–85.
- Stoker, A., & Swadi, H. (1990). Perceived family relationships in drug abusing adolescents. *Drug And Alcohol Dependence*, 25(3), 293-297.
- Swendsen, J., Conway, K. P., Degenhardt, L., Dierker, L., Glantz, M., Jin, R., & ... Kessler, R. C. (2009). Socio-demographic risk factors for alcohol and drug dependence: the 10-year follow-up of the national comorbidity survey. *Addiction*, 104(8), 1346-1355. doi:10.1111/j.1360-0443.2009.02622.x

- Tarter, R. E., Vanyukov, M., Kirisci, L., Reynolds, M., & Clark, D. B. (2006). Predictors of marijuana use in adolescents before and after licit drug use: Examination of the gateway hypothesis. *American Journal of Psychiatry*, *163*, 2134–2140.
- Trigo, J. M., Martin-Garcia, E., Berrendero, F., Robledo, P., & Maldonado, R. (2010). The endogenous opioid system: a common substrate in drug addiction. *Drug and Alcohol Dependence*, *108*, 183–194.
- Tsuang, M. T., Bar, J. L., Harley, R. M., & Lyons, M. J. (2001). The Harvard twin study of substance abuse: What we have learned. *Harvard Review of Psychiatry* *9*, 267–279.
- Vaden-Kiernan, N., Ialongo, N., Pearson, J., et al. (1995). Household family structure and children's aggressive behavior: A longitudinal study of urban elementary school children. *Journal of Abnormal Child Psychology*, *23*, 553–68.
- Wagner, F. A. & Anthony J. C. (2002). From first drug use to drug dependence: Developmental periods of risk for dependence upon marijuana, cocaine, and alcohol. *Neuropsychopharmacology*, *26*(4), 480-487. New York: Elsevier Science Inc.
- White, W. L., Dennis, M., & Tims, F. (2002). Adolescent treatment: Its history and current renaissance. *Counselor*, *3*(2), 20-23.
- Weinfield, N. S., Sroufe, L. A., Egeland, B., & Carlson, E. A. (2008). Individual differences in infant-caregiver attachment: Conceptual and empirical aspects of security. In J. Cassidy & P. Shaver (Eds.), *Handbook of attachment* (2nd ed., pp. 78–101). New York, NY: Guilford.
- Williams, E., & Radin, N. (1999). Effects of father participation in child-rearing: twenty-year follow-up. *American Journal of Orthopsychiatry*, *69*, 328–36.
- World Health Organization. (2012). The World Health Statistics 2012 Report. Geneva, Switzerland: World Health Organization.
- World Health Organization (2004). Neuroscience of psychoactive substance use and dependence. Geneva: World Health Organization
- World Health Organization (2008). The global burden of disease: 2004 Update. Switzerland: World Health Organization.
- World Health Organization (2014). Global status report on alcohol and health 2014. Luxemburg: World Health Organization.
- Zimich, J. I., & Jukich, V. (2012). Familial risk factors favoring drug addiction onset. *Journal of Psychoactive Drugs*, *44*(2), 173-185. doi:10.1080/02791072.2012.685408

- Zuckerman, M., Eysenck, S. B., & Eysenck, H. J. (1978). Sensation seeking in England and America: Cross-cultural, age, and sex comparisons. *Journal of Consulting and Clinical Psychology, 46*(1), 139-149. <http://dx.doi.org/10.1037/0022-006X.46.1.139>
- Zucker, R. A., Heitzeg, M. M., & Nigg, J. T. (2011). Parsing the undercontrol–disinhibition pathway to substance use disorders: a multilevel developmental problem. *Child Development Perspectives, 5*, 248–255.

## 1. PIELIKUMS: APTAUJA PAR NARKOTISKO VIELU LIETOŠANU

Pētījuma vajadzībām izveidota aptauja, kuras ietvaros respondentiem tika jautāts par viņu pieredzi ar astoņu dažādu narkotisko vielu lietošanu – marihuāna/hašišs; Spice; MDMA (ekstazī); halucinogēnās sēnes; LSD; amfetamīns; kokaīns/kreks; heroīns. Iepretim katrai no vielām respondentiem tika lūgts izvēlēties vienu no septiņiem atbilžu variantiem, atbildot par periodu viņu dzīvēs, kad konkrētās vielas lietošana bijusi visintensīvākā – „neesmu mēģinājis”, „vienu, vai dažas reizes”, „vairākas reizes”, „regulāri, vairākas reizes gadā”, „regulāri, katru mēnesi”, „regulāri, katru nedēļu”, „gandrīz katru dienu, vai katru dienu”. Katram atbilžu variantam tika piešķirta vērtība rangā no 0 līdz 6. Šīs vērtības tika summētas kopā, atspoguļojot kopējo narkotisko vielu lietošanas pieredzi katram respondentam. Aptauja uzrādīja augstu iekšējās saskaņotības rādītāju ( $\alpha = 0,86$ ).

### Narkotisko vielu lietošana

Lūdzu norādiet savu pieredzi ar sekojošo narkotisko vielu lietošanu, domājot par periodu Jūsu dzīvē, kad šī lietošana bijusi visintensīvākā

\*

	Neesmu mēģinājis	Vienu vai dažas reizes	Vairākas reizes	Regulāri, vairākas reizes gadā	Regulāri, katru mēnesi	Regulāri, katru nedēļu	Gandrīz katru dienu, vai katru dienu
Marihuāna (zāļi), hašišs	<input type="radio"/>	<input type="radio"/>	<input type="radio"/>	<input type="radio"/>	<input type="radio"/>	<input type="radio"/>	<input type="radio"/>
Spaiss	<input type="radio"/>	<input type="radio"/>	<input type="radio"/>	<input type="radio"/>	<input type="radio"/>	<input type="radio"/>	<input type="radio"/>
MDMA (ripas, ekstazī)	<input type="radio"/>	<input type="radio"/>	<input type="radio"/>	<input type="radio"/>	<input type="radio"/>	<input type="radio"/>	<input type="radio"/>
Halucinogēnās sēnes	<input type="radio"/>	<input type="radio"/>	<input type="radio"/>	<input type="radio"/>	<input type="radio"/>	<input type="radio"/>	<input type="radio"/>
LSD (skābe, markas)	<input type="radio"/>	<input type="radio"/>	<input type="radio"/>	<input type="radio"/>	<input type="radio"/>	<input type="radio"/>	<input type="radio"/>
Amfetamīns (speed)	<input type="radio"/>	<input type="radio"/>	<input type="radio"/>	<input type="radio"/>	<input type="radio"/>	<input type="radio"/>	<input type="radio"/>
Kokaīns, kreks	<input type="radio"/>	<input type="radio"/>	<input type="radio"/>	<input type="radio"/>	<input type="radio"/>	<input type="radio"/>	<input type="radio"/>
Heroīns	<input type="radio"/>	<input type="radio"/>	<input type="radio"/>	<input type="radio"/>	<input type="radio"/>	<input type="radio"/>	<input type="radio"/>